



**MINISTERSTVO**  
**ŠKOLSTVA, VEDY,**  
**VÝSKUMU A ŠPORTU**  
**SLOVENSKEJ REPUBLIKY**

**NÚCEM**  
NÁRODNÝ ÚSTAV CERTIFIKOVANÝCH  
MERANÍ VZDELÁVANIA

## **Maturitná skúška 2016**

### **Správa**

**o výsledkoch externej časti a písomnej formy  
internej časti  
maturitnej skúšky**

**z anglického jazyka úroveň B1**

PaedDr. Miroslava Jurenková

Mgr. Zuzana Juščáková, PhD.

**Bratislava 2016**

## Obsah

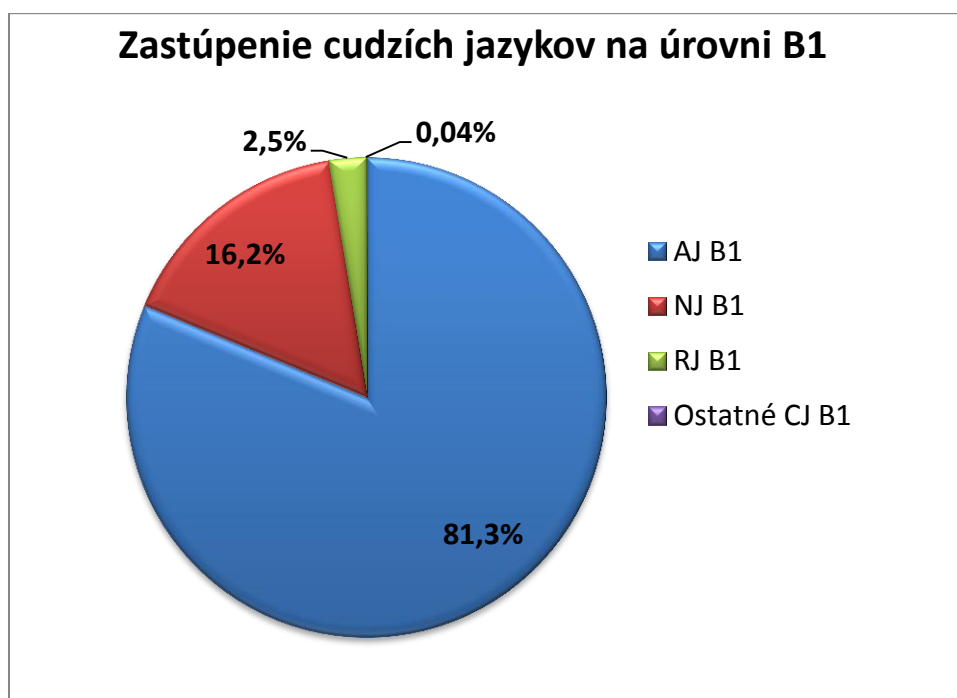
<b>POUŽITÉ SKRATKY A POJMY</b> .....	<b>3</b>
<b>ÚVOD</b> .....	<b>4</b>
<b>1 CHARAKTERISTIKA TESTU EČ MS Z ANGLICKÉHO JAZYKA ÚROVEŇ B1</b> .....	<b>7</b>
<b>2 VÝSLEDKY TESTU EČ MS Z ANGLICKÉHO JAZYKA ÚROVEŇ B1</b> .....	<b>11</b>
Všeobecné výsledky.....	11
Rozdiely vo výsledkoch podľa druhu školy .....	12
Rozdiely vo výsledkoch podľa kraja .....	12
Rozdiely vo výsledkoch podľa zriaďovateľa .....	13
Rozdiely vo výsledkoch podľa pohlavia .....	14
Rozdelenie žiakov s úspešnosťou menšou alebo rovnou 33 % .....	15
Prepojenie úspešnosti v oboch častiach – EČ MS a PFIČ MS.....	15
Prepojenie úspešnosti a percentilu .....	16
Úspešnosť podľa jednotlivých zručností.....	18
<b>3 INTERPRETÁCIA VÝSLEDKOV TESTU EČ MS Z AJ ÚROVEŇ B1</b> .....	<b>21</b>
Charakteristiky položiek .....	22
<b>4 ANALÝZA POLOŽIEK TESTU EČ MS Z AJ ÚROVEŇ B1, 2016</b> .....	<b>28</b>
1. časť: <i>Listening</i> – obsahová analýza položiek.....	28
2. časť: <i>Language in Use</i> – obsahová analýza položiek.....	32
3. časť: <i>Reading</i> – obsahová analýza položiek.....	34
<b>5 VYHODNOTENIE PFIČ MS Z ANGLICKÉHO JAZYKA ÚROVEŇ B1</b> .....	<b>39</b>
<b>ZÁVER A ODPORÚČANIA DO PRAXE</b> .....	<b>42</b>
<b>LITERATÚRA</b> .....	<b>44</b>
<b>PRÍLOHA</b> .....	<b>46</b>
Vysvetlenie základných štatistických pojmov a charakteristík položiek v klasickej teórii testovania (Classical Test Theory – CTT) .....	46

## Použité skratky a pojmy

NÚCEM	Národný ústav certifikovaných meraní vzdelávania
MS	maturitná skúška
AJ	anglický jazyk
EČ	externá časť (maturitnej skúšky)
IČ	interná časť (maturitnej skúšky)
PFIČ	písomná forma internej časti (maturitnej skúšky)
ÚFIČ	ústna forma internej časti (maturitnej skúšky)
SERR	Spoločný európsky referenčný rámec pre jazyky vydaný Radou Európy
SOŠ	stredná odborná škola
GYM	gymnázium
BA	Bratislavský (kraj)
BB	Banskobystrický (kraj)
KE	Košický (kraj)
NR	Nitriansky (kraj)
PO	Prešovský (kraj)
TN	Trenčiansky (kraj)
TT	Trnavský (kraj)
ZA	Žilinský (kraj)
P	percentuálny podiel žiakov
N	veľkosť štatistického súboru, počet žiakov
np	národný priemer
A16B1	označenie testu z anglického jazyka úroveň B1
Sig.	signifikancia, štatistická významnosť
P. Bis.	Point Biserial, parameter medzipoložkovej korelácie
r	korelačný koeficient, koeficient vecnej signifikancie
položka (testová)	príklad, úloha, otázka v teste určená na riešenie a hodnotená (0, 1) v hrubom skóre

## Úvod

Dňa 16. marca 2016 sa konala externá časť maturitnej skúšky (EČ MS) a písomná forma internej časti maturitnej skúšky (PFIČ MS) z anglického jazyka (AJ) úroveň B1. Test z AJ úroveň B1 riešilo 21 162 žiakov zo 482 škôl, čo predstavovalo 81,3 % všetkých maturantov maturujúcich z cudzích jazykov na úrovni B1.



Obr. 1 Zastúpenie cudzích jazykov na MS 2016 – úroveň B1

Priemerná úspešnosť testu z anglického jazyka na úrovni B1 bola 57,5 %. Celkovo žiaci najlepšie zvládli časť čítania s porozumením (62,1 %), následne počúvania s porozumením (56,3 %) a najnižšiu úspešnosť dosiahli v časti gramatika a lexika (54,1 %). Úspešnosť menšiu alebo rovnú 33 % v riadnom a náhradnom termíne v teste úrovne B1 dosiahlo 1 802 žiakov (8,5 %) zo všetkých žiakov, ktorí maturovali z anglického jazyka na tejto úrovni.

Na základe platnej legislatívy všetci žiaci gymnázií maturovali z povinného cudzieho jazyka na úrovni B2. Žiaci SOŠ a konzervatórií si úroveň maturity z povinného cudzieho jazyka mohli vybrať medzi úrovňou B1 alebo B2.

Na základe vyhlášky Ministerstva školstva Slovenskej republiky č. 318/2008 Z. z. o ukončovaní štúdia na stredných školách v znení neskorších predpisov platí od školského roku 2012/2013 nasledovné hodnotenie úspešného zvládnutia maturitnej skúšky. Žiak úspešne vykoná maturitnú skúšku z predmetu, ktorý má EČ MS a PFIČ MS, ak jeho hodnotenie z ústnej formy internej časti maturitnej skúšky:

- a) nie je horšie ako stupeň prospechu 3 – dobrý a v písomnej forme internej časti maturitnej skúšky získa viac ako 25 % z celkového počtu bodov alebo v externej časti získa viac ako 33 % z celkového počtu bodov, alebo
- b) je stupeň prospechu 4 – dostatočný a v písomnej forme internej časti maturitnej skúšky získa viac ako 25 % z celkového počtu bodov a súčasne v externej časti získa viac ako 33 % z celkového počtu bodov.

Cieľom EČ MS a PFIČ MS je overiť a zhodnotiť tie vedomosti a zručnosti maturantov, ktoré nie je možné v dostatočnej miere overiť v ústnej forme internej časti maturitnej skúšky (ÚFIČ MS). Vysoká objektivita a validita skúšky zaručuje porovnateľné výsledky pre žiakov z celého Slovenska. Predkladaná správa má za cieľ zhodnotiť korektnosť a exaktnosť maturitnej skúšky a spracovania jej výsledkov. Vychádzame zo *Záverečnej správy zo štatistického spracovania testu z anglického jazyka úroveň B1* (Juščáková, 2016) a *Záverečnej správy o výsledkoch PFIČ MS z cudzích jazykov* (kolektív, 2016).

**V prvej** časti správy *Charakteristika testu EČ MS z anglického jazyka úroveň B1* charakterizujeme štruktúru testu, typy úloh a spôsob administrácie testu.

**V druhej** kapitole *Výsledky testu EČ MS z anglického jazyka úroveň B1* sa zameriavame na celkovú úspešnosť testu, úspešnosť podľa druhu škôl, podľa krajov, zriaďovateľa, pohlavia. Uvádžeme informácie o počte žiakov, ktorí v teste nedosiahli úspešnosť nad 33 % a poskytujeme prepojenie úspešností v oboch častiach maturitnej skúšky, v EČ MS a PFIČ MS. V neposlednom rade poskytujeme prehľad prepojenia dosiahnutých percentuálnych úspešností a percentilu a charakterizujeme úspešnosť v jednotlivých častiach testu.

**Tretia** časť *Interpretácia výsledkov testu EČ MS z AJ úroveň B1* ponúka informácie o psychometrických charakteristikách testu, ktoré slúžia na vyhodnotenie kvality testu a odhalenie kritických položiek. Zameriavame sa aj na analýzu možných príčin niektorých javov, ktoré sa potvrdili na základe štatistického spracovania výsledkov. V tejto časti taktiež navrhujeme možné postupy, ktoré môžu pomôcť k skvalitneniu vyučovacieho procesu na hodinách anglického jazyka, a preto by mohli byť vhodnou inšpiráciou pre učiteľov stredných škôl.

**V štvrtej** kapitole sa sústredíme na charakteristiku položiek ako napr. obťažnosť, citlivosť, distribúciu úspešnosti, neriešenosť a medzipoložkovú koreláciu. Charakteristiku položiek demonštrujeme na analýze vybraných položiek častí testu tak, aby boli zastúpené všetky jazykové zručnosti.

**V piatej** kapitole sa venujeme vyhodnoteniu PFIČ MS z anglického jazyka úroveň B1 a prezentujeme jej výsledky v súvislosti s porovnaním priemerných úspešností v jednotlivých častiach podľa platných kritérií hodnotenia pre šk. rok 2015/2016.

**V Závère** sumarizujeme štatistické zistenia smerované k hodnoteniu výkonov populačného ročníka a k overeniu meracieho nástroja, identifikujeme prípadné nedostatky v záujme budúceho skvalitnenia tvorby testov a v neposlednom rade podávame odporúčania do praxe. Informácie, ktoré správa prináša, sú určené tvorcom testov, didaktikom jednotlivých predmetov, učiteľom a kompetentným pracovníkom v problematike hodnotenia výsledkov vzdelávania.

Forma vyhodnoteného testu (1305) a *Kľúč správnych odpovedí* sú zverejnené na [www.nucem.sk](http://www.nucem.sk) v sekcii Maturita 2016.

## 1 Charakteristika testu EČ MS z anglického jazyka úroveň B1

Test externej časti maturitnej skúšky z anglického jazyka úroveň B1 trvá 100 minút a obsahuje 60 úloh, pričom každá správna odpoveď sa hodnotí celočíselne 1 bodom.

Obsahom a úrovňou náročnosti zodpovedá maturitný test úrovne B1 komunikačnej úrovni B1 *Spoločného európskeho referenčného rámca pre jazyky* (SERR) vydaného Radou Európy a je určený maturantom stredných odborných škôl a konzervatórií, ktorí sa pripravujú na maturitnú skúšku z anglického jazyka.

Test rešpektuje obsah zákona č. 245/2008 Z. z. o výchove a vzdelávaní (školský zákon) a o zmene a doplnení niektorých zákonov v znení neskorších predpisov a vyhlášky č. 318/2008 Z. z. o ukončovaní štúdia na stredných školách v znení neskorších predpisov.

Obsah testu vychádza z *Cieľových požiadaviek na vedomosti a zručnosti maturantov z príslušných cudzích jazykov pre úroveň B1* z roku 2012 (ŠPÚ, Bratislava 2012), schválených Ministerstvom školstva, vedy, výskumu a športu Slovenskej republiky s platnosťou od 01. 09. 2013, zverejnených na stránke Štátneho pedagogického ústavu [http://www.statpedu.sk/sites/default/files/dokumenty/cielove-poziadavky-na-maturitne-skusky/cp\\_anglicky\\_jazyk\\_b1\\_2013\\_2014.pdf](http://www.statpedu.sk/sites/default/files/dokumenty/cielove-poziadavky-na-maturitne-skusky/cp_anglicky_jazyk_b1_2013_2014.pdf).

Cieľom testu je preveriť jazykové kompetencie žiaka v nižšie uvedených častiach testu. Test obsahuje úlohy s výberom odpovede (36) a úlohy s krátkou odpoveďou (24). Pokyny k úlohám sú vo vyučovacom jazyku (v slovenskom jazyku, pre školy s vyučovacím jazykom maďarským v maďarskom jazyku).

Test pozostáva z troch častí:

- 1. *Počúvanie s porozumením,*
- 2. *Gramatika a lexika (jazyk a jeho použitie),*
- 3. *Čítanie s porozumením.*

V teste EČ MS boli použité dva hlavné typy úloh:

- **úlohy s krátkou odpoveďou (ÚKO):**
  - *úlohy na doplňovanie* (3. úloha v časti Čítanie s porozumením),
  - *úlohy na priradovanie* (3. úloha v časti Počúvanie s porozumením),
  - *cloze test* (2. úloha v časti Gramatika a lexika),
- **úlohy s výberom odpovede (ÚVO):**
  - *multiple choice – výber zo 4 možností* (1. úloha v časti Počúvanie s porozumením a 1. úloha v časti Gramatika a lexika),

- *multiple choice P/N/X* (2. úloha v časti Počúvanie s porozumením),
- *úlohy na priradovanie/možnosti A – J* (1. úloha v časti Čítanie s porozumením),
- *úlohy typu: P/N + odsek* (2. úloha v časti Čítanie s porozumením).

Test úrovne B1 obsahoval 8 textov:

- **3 nahrávky** v časti *Počúvanie s porozumením* (20 položiek – 30 minút),
- **2 texty** v časti *Gramatika a lexika* (20 položiek – 25 minút),
- **3 texty** v časti *Čítanie s porozumením* (20 položiek – 45 minút).

V časti **Počúvanie s porozumením**, ktorá obsahuje tri ukážky (tri nahrávky rôznej dĺžky), sa nachádza 13 úloh s výberom odpovede a 7 úloh s krátkou odpoveďou. V tejto časti majú žiaci preukázať, ako porozumeli informáciám v hovorenom prejave v anglickom jazyku. V rámci tejto časti testu sa preveruje najmä: celkové porozumenie textu, porozumenie hlavnej myšlienke, podstatným informáciám, špecifickým a dôležitým detailom, porozumenie a pochopenie vzťahov, názorov, pocitov, nálad, postojov, zámerov, rozoznanie komunikatívnej funkcie výpovedí.

Na riešenie tejto časti testu majú žiaci približne 30 minút. Žiak si vypočuje každý text dvakrát. Na prečítanie každej úlohy má žiak dve minúty. Na dokončenie práce na úlohách v rámci jednej nahrávky má žiak 1 minútu (úroveň B1). Texty na počúvanie sú nahovorené hovoriacimi, pre ktorých je daný cudzí jazyk rodným jazykom a/alebo pracovným jazykom, ktorý zvládli na pokročilej úrovni (C1, C2 SERR), používajú medzinárodne akceptované varianty štandardnej výslovnosti, nehovoria miestnym dialektom, výslovnosť majú zreteľnú a tempo reči primerané. V textoch nie sú slangové, špecifické a málo frekventované technické výrazy, nahrávka je bez sprievodných rušivých zvukov. Nahrávky zodpovedajú ústnemu jazykovému prejavu, tematicky sú blízke cieľovej skupine – programy so súčasnou problematikou, rozhlasové a televízne upútavky, správy, príbehy, spoločenský styk, inštrukcie, odkazy, reklamné texty, prednášky. Texty nahrávok teda obsahujú akékoľvek všeobecné témy, ktoré sú v rozsahu vedomostí a skúseností žiakov a sú v súlade s cieľovými požiadavkami a vzdelávacími štandardmi z anglického jazyka. V nahrávkach sú zastúpené texty monologického (napr. rozprávanie, rozhlasové správy) aj dialogického charakteru (dialógy, konverzácia viacerých účastníkov – rozhovor, diskusia, interview).

V rámci tejto časti testu majú žiaci riešiť úlohy, ako je určenie správnosti či nesprávnosti výpovede, výber z viacerých možností, priradovanie či doplňovanie. Každá položka v rámci počúvania s porozumením má hodnotu jedného bodu, spolu sa dá získať 20 bodov. V tejto časti testu sa nehodnotia pravopisné chyby, ale zohľadňuje sa obsahová správnosť odpovede.



V časti **Gramatika a lexika**, ktorá pozostáva z dvoch textov, sa nachádza 10 úloh s výberom odpovede a 10 úloh s krátkou odpoveďou. Odporúčaná čas na riešenie tejto časti testu je 25 minút. Texty obsahujú všeobecné témy, s ktorými sa žiaci stretávajú v každodennom živote (diskusie, polemické články, reportáže, opisy, rozprávania, príbehy, populárno-náučné texty a ich zdroji sú denníky, časopisy, beletria, reklamné texty, brožúry, internet, atď.), ktoré sú v rozsahu vedomostí a skúseností žiakov a sú v súlade s cieľovými požiadavkami z anglického jazyka a vzdelávacími štandardmi. Texty v tejto časti testu môžeme teda charakterizovať ako autentické, didakticky upravené pre danú úroveň alebo účelovo zostavené texty na primeranej úrovni náročnosti. Jazykové štruktúry a slovná zásoba v týchto textoch zodpovedajú danej úrovni (B1 SERR). Rozsah týchto dvoch textov spolu pre úroveň B1 je približne 600 – 700 slov.

V tejto časti sa testujú znalosti gramatických štruktúr a slovnej zásoby v rozsahu cieľových požiadaviek daného cudzieho jazyka a ich správne použitie v kontexte. Cieľom je tiež preveriť, či je žiak schopný vhodne a správne doplniť do textu chýbajúce slovo, použiť správnu gramatickú konštrukciu v kontexte, či už na základe výberu z viacerých možností, alebo prostredníctvom uplatnenia produktívneho ovládania gramatiky a lexiky v súlade s komunikačnou úrovňou B1. Každá položka má hodnotu jedného bodu, spolu sa dá získať 20 bodov. Pri oprave sa vychádza z Kľúča správnych odpovedí. Pravopisné a gramatické chyby v tejto časti testu nie sú prípustné.

Časť **Čítanie s porozumením** obsahuje tri textové ukážky rôznej dĺžky a náročnosti. Rozsah týchto troch textov spolu je približne 900 – 1000 slov a pozostáva z 13 úloh s výberom odpovede a zo 7 úloh s krátkou odpoveďou. Odporúčaná čas na riešenie tejto časti testu je 45 minút. Texty sú prevzaté z autentických materiálov, didakticky upravované pre úroveň B1. Texty nie sú zamerané len na problematiku každodenného života, ale využívané sú aj populárno-náučné texty, neobsahujú však odbornú vedeckú terminológiu (môže ísť o oznamy, opisy, rozhovory, súkromné aj úradné listy, inzeráty, ukážky zo súčasnej literatúry, novinové články, články z časopisov, kde zdrojom sú prevažne letáky, brožúrky, príručky, noviny, časopisy, internet a beletria). Témy vyberané do textov sú v súlade s cieľovými požiadavkami daného cudzieho jazyka a vzdelávacími štandardmi. Texty neobsahujú slangové výrazy a dialektizmy, texty však obsahujú aj určité percento neznámej slovnej zásoby (overenie, či žiak dokáže odhadnúť význam neznámej slovnej zásoby z kontextu). Texty môžu byť doplnené vizuálnym materiálom (diagramy, tabuľky, obrázky). Každá položka má hodnotu jedného bodu, spolu sa dá získať 20 bodov.

Cieľom tejto časti je zistiť, ako žiaci porozumeli obsahu textu, či pochopili jeho hlavné myšlienky, základné súvislosti a vyriešili úlohy doplňovacieho typu, úlohy na určenie správnosti alebo nesprávosti výpovede, či úlohy zamerané na priradovanie, ktoré si

vyžadujú okrem iného aj prácu s logickou štruktúrou textu. Cieľom je teda preveriť schopnosť žiaka presne a efektívne čítať rôzne texty v anglickom jazyku, porozumieť im a získať z nich informácie potrebné na splnenie úloh. Preveruje sa globálne porozumenie, selektívne porozumenie, detailné porozumenie textu, odhad neznámych slov z kontextu, pochopenie logickej štruktúry textu, rozpoznanie komunikatívnej funkcie výpovedí.

Pre účely EČ MS z anglického jazyka úroveň B1 boli vytvorené dve formy testov, ktoré sa líšili poradím úloh, resp. pri úlohách s výberom odpovede poradím alternatív odpovede.

Žiaci svoje odpovede nepíšu priamo do testových zošitov, ale do samoprepisovacích odpoveďových hárkov (OH). Kópie OH overí žiak podpisom, originály podpíšu po vyhodnotení obidvaja hodnotitelia a predseda predmetovej maturitnej komisie. Oddelené kópie bez zásahu hodnotiteľov a predsedu predmetovej maturitnej komisie sú archivované v školách.

Hodnotenie úloh s krátkou odpoveďou vykonávajú hodnotitelia pod externým dozorom podľa *Kľúča správnych odpovedí* a centrálne vypracovaných pokynov na hodnotenie. Originály všetkých druhov OH sú následne zaslané na centrálnu spracovanie, potom skenované a automaticky vyhodnocované a postúpené na štatistické spracovanie v SPSS softvéri.

## 2 Výsledky testu EČ MS z anglického jazyka úroveň B1

### Všeobecné výsledky

Štatistické hodnoty v tabuľke 1 reprezentujú psychometrické charakteristiky testu, ktoré nám dávajú podklad k interpretácii vlastností testu. Význam základných štatistických pojmov je vysvetlený v prílohe tejto správy.

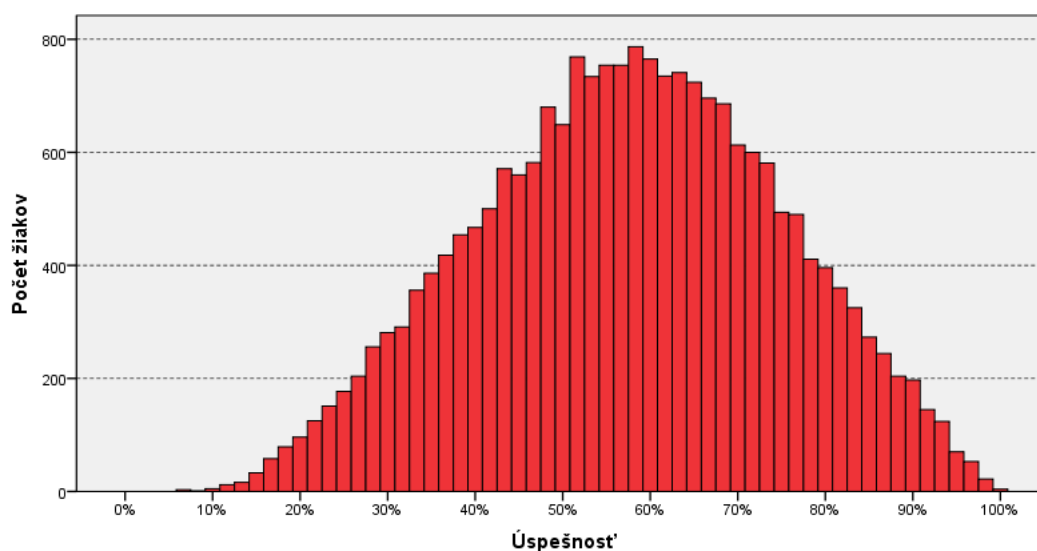
Priemerná úspešnosť dosiahnutá v teste z anglického jazyka úroveň B1 bola **57,5 %**.

Hodnota reliability v teste z anglického jazyka úrovne B1 bola  $\alpha = 0,892$ , čo predstavuje dobrú spoľahlivosť merania.

Tab. 1 Psychometrické charakteristiky testu (úspešnosť)

Anglický jazyk úroveň B1 2016	Časť			
	Počúvanie	Gramatika	Čítanie	Spolu
Počet testovaných žiakov	21 159	21 162	21 162	21 162
Maximum	100,0	100,0	100,0	100,0
Minimum	,0	,0	,0	6,7
Priemer	56,3	54,1	62,1	57,5
Štandardná odchýlka	18,8	19,5	23,6	17,3
Štandardná chyba priemernej úspešnosti	,1	,1	,2	,1
Cronbachovo alfa	,718	,197	,550	,892
Štandardná chyba merania pre úspešnosť	10,0	9,6	9,4	5,7

Anglický jazyk úroveň B1 2016 - histogram úspešnosti



Obr. 2 Výsledný histogram úspešnosti testu AJB1 2016

### Rozdiely vo výsledkoch podľa druhu školy

Platná legislatíva stanovuje podmienku, že všetci žiaci gymnázií maturujú z povinného cudzieho jazyka na úrovni B2. Žiaci SOŠ a konzervatórií si úroveň maturity z povinného cudzieho jazyka mohli vybrať medzi úrovňou B1 alebo B2. Z tohto dôvodu je národný priemer tvorený žiakmi SOŠ a konzervatórií, pričom test EČ MS úrovne B1 riešili žiaci zo 482 stredných odborných škôl z toho bolo 17 konzervatórií (t. j. 1,2 % žiakov). Z daného dôvodu je porovnávanie jednotlivých skupín žiakov podľa druhu školy irelevantné.

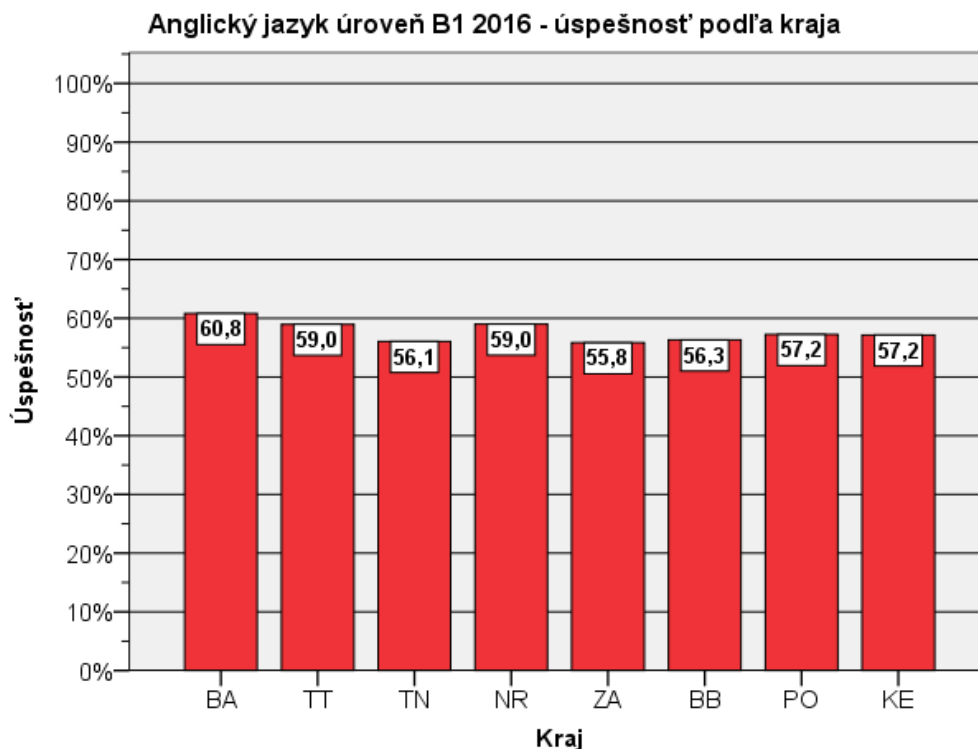
### Rozdiely vo výsledkoch podľa kraja

Počty žiakov v rozdelení podľa kraja zodpovedajú sieti stredných odborných škôl. V tabuľke 2 uvádzame počty škôl a žiakov maturujúcich z anglického jazyka na úrovni B1 v rámci EČ MS 2016.

Tab. 2 Počet škôl a žiakov podľa kraja

Anglický jazyk úroveň B1 2016		Školy		Žiaci	
		počet	%	počet	%
Kraj	BA	66	13,7%	1 894	9,0%
	TT	48	10,0%	2 007	9,5%
	TN	41	8,5%	2 451	11,6%
	NR	67	13,9%	2 848	13,5%
	ZA	63	13,1%	3 444	16,3%
	BB	62	12,9%	2 160	10,2%
	PO	74	15,4%	3 417	16,1%
	KE	61	12,7%	2 941	13,9%
	Spolu	482	100,0%	21 162	100,0%

Graf na obrázku 3 znázorňuje rozdiely v úspešnosti podľa jednotlivých krajov. Rozdiely v priemerných výkonoch žiakov podľa kraja neboli významné.



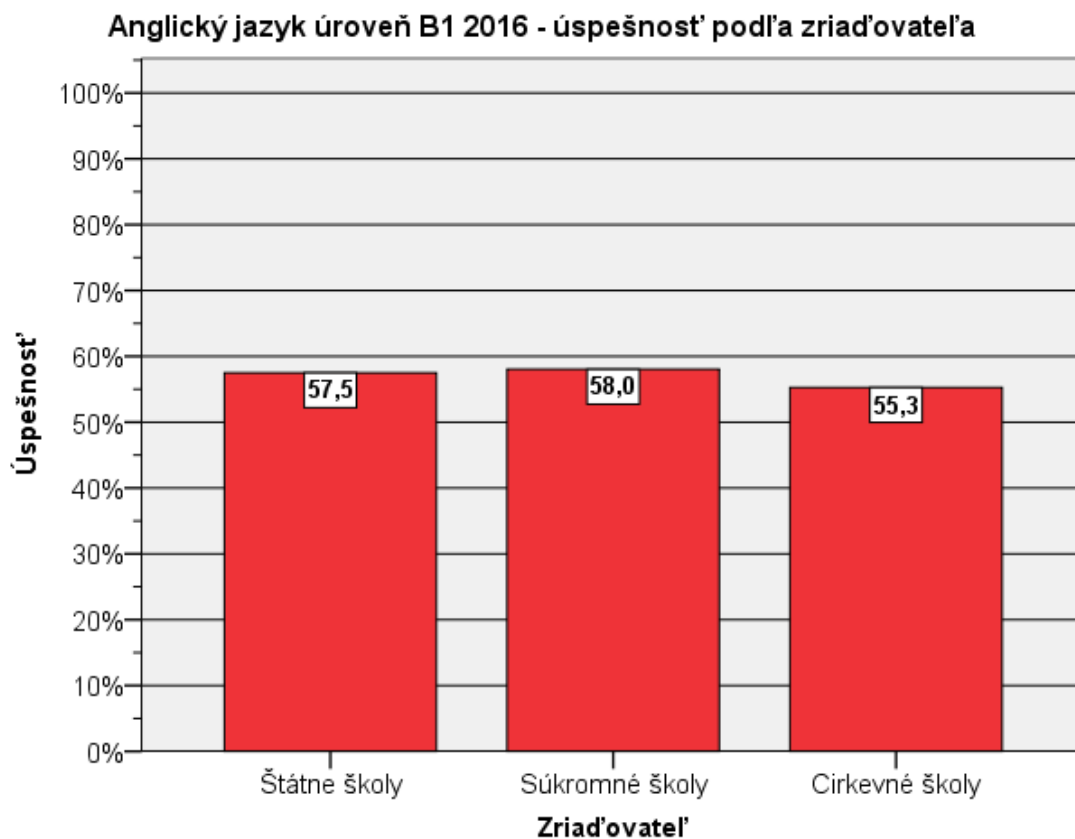
Obr. 3 Úspešnosť podľa kraja

### Rozdiely vo výsledkoch podľa zriaďovateľa

Rozdiely priemerných výkonov žiakov v rozdelení podľa zriaďovateľa neboli významné.

Tab. 3 Počet škôl a žiakov podľa zriaďovateľa

Anglický jazyk úroveň B1 2016		Školy		Žiaci	
		počet	%	počet	%
Zriaďovateľ	Štátne školy	372	77,2%	18 517	87,5%
	Súkromné školy	91	18,9%	2 064	9,8%
	Cirkevné školy	19	3,9%	581	2,7%
	Spolu	482	100,0%	21 162	100,0%



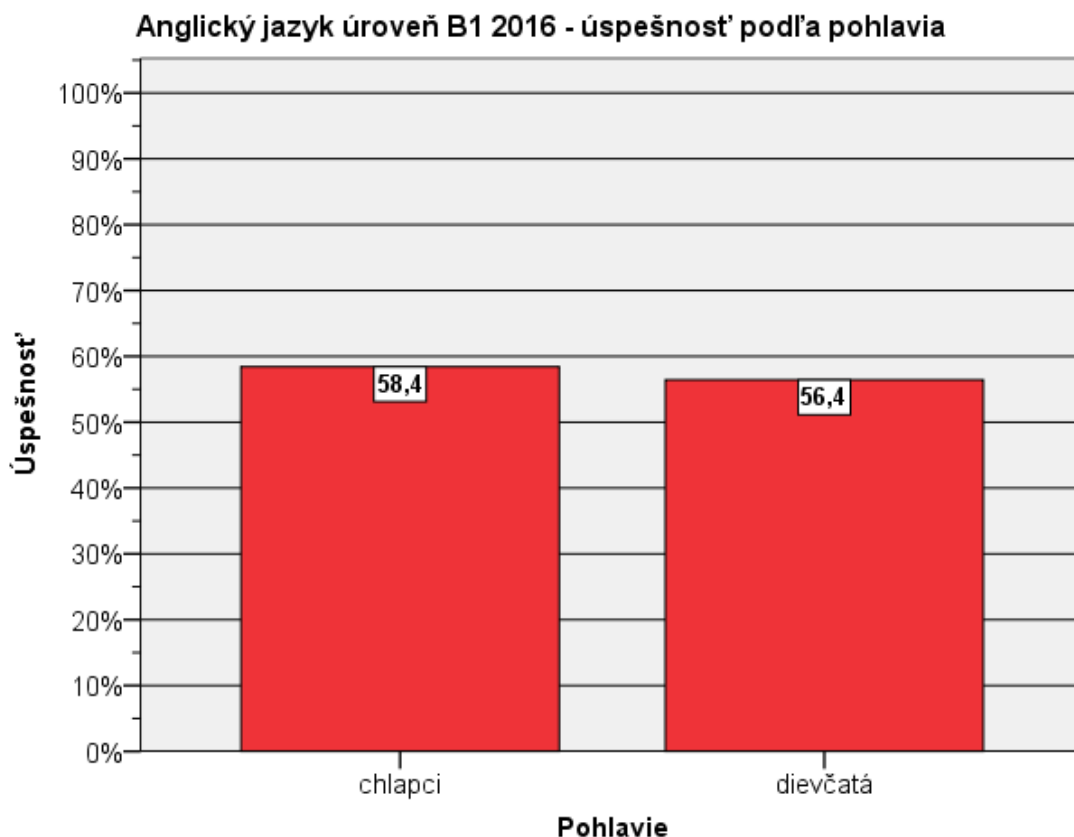
Obr. 4 Úspešnosť podľa zriaďovateľa

### Rozdiely vo výsledkoch podľa pohlavia

Priemerné výkony chlapcov sú porovnateľné s priemernými výkonmi dievčat, rozdiel v priemerných výkonoch bol zanedbateľný.

Tab. 4 Počet škôl a žiakov podľa pohlavia

Anglický jazyk úroveň B1 2016		počet	%
Pohlavie	chlapci	11 315	53,5%
	dievčatá	9 847	46,5%
	Spolu	21 162	100,0%



Obr. 5 Úspešnosť podľa pohlavia

### Rozdelenie žiakov s úspešnosťou menšou alebo rovnou 33 %

Úspešnosť menšiu alebo rovnú 33 % dosiahlo 1 788 žiakov riadneho termínu, čo predstavovalo 8,4 % z celkového počtu 21 162 žiakov maturujúcich z anglického jazyka na úrovni B1. Ich rozdelenie podľa pohlavia uvádzame v tabuľke 5.

Tab. 5 Rozdelenie žiakov s úspešnosťou  $\leq 33\%$  podľa pohlavia

		chlapci	dievčatá	spolu
Druh školy	SOŠ a konzervatóriá	52,3%	47,7%	100,0%

### Prepojenie úspešnosti v oboch častiach – EČ MS a PFIČ MS

Podrobné údaje o výsledkoch v oboch častiach (EČ aj PFIČ MS), ako aj počty žiakov, ktorí nespĺnili podmienky na úspešné zvládnutie oboch častí MS (EČ MS ani PFIČ MS), uvádzame v tabuľke 6. Tabuľka uvádza len prienik tých žiakov, ktorí vykonali aj EČ MS

a PFIČ MS (v ich prípade mohlo ísť o opravný termín z minulého roku alebo to boli žiaci maturujúci podľa medzinárodných dohôd a pod.).

Tab. 6 Úspešnosť žiakov – prepojenie úspešnosti v EČ MS a PFIČ MS, úroveň B1

Úspešnosť	termín			Spolu
	riadny	náhradný	opravný	
(EČ MS ≤ 33) & (PFIČ MS ≤ 25)	485	53	2	540
(EČ MS ≤ 33) & (PFIČ MS > 25)	1 297	21	12	1 330
(EČ MS > 33) & (PFIČ MS ≤ 25)	1 064	42	2	1 108
(EČ MS > 33) & (PFIČ MS > 25)	18 241	29	25	18 295
Spolu	21 087	145	41	21 273

Neúspešných žiakov v oboch častiach maturitnej skúšky v riadnom termíne bolo 485, teda 2,3 %.

### Prepojenie úspešnosti a percentilu

Úspešnosť žiaka v teste EČ MS vyjadrená v percentách zaokrúhlená na jedno desatinné miesto sa uvádza na maturitnom vysvedčení. Súčasťou hodnotenia výsledku žiaka v testoch EČ MS na vysvedčení je aj percentil, ktorý má význam umiestnenia výkonu žiaka v porovnaní s výkonmi všetkých žiakov v danom testovaní. Prepojenie úspešnosti a percentilu v teste z anglického jazyka úrovne B1 uvádza tabuľka 7.



Tab. 7 Prepojenie úspešnosti a percentilu – AJ B1 2016

Úspešnosť	Percentil	Počet žiakov
,0	,0	1
6,7	,0	3
8,3	,0	1
10,0	,0	6
11,7	,1	14
13,3	,1	17
15,0	,2	37
16,7	,4	62
18,3	,7	84
20,0	1,1	102
21,7	1,5	133
23,3	2,2	163
25,0	2,9	189
26,7	3,8	211
28,3	4,8	263
30,0	6,0	299
31,7	7,4	300
33,3	8,8	368
35,0	10,6	389
36,7	12,4	423
38,3	14,4	467
40,0	16,5	472
41,7	18,8	506
43,3	21,1	583
45,0	23,9	570
46,7	26,5	584
48,3	29,3	682
50,0	32,4	650
51,7	35,5	771
53,3	39,1	735
55,0	42,5	758
56,7	46,1	755

Úspešnosť	Percentil	Počet žiakov
57,5	49,6	1
58,3	49,6	787
60,0	53,3	766
61,7	56,9	736
63,3	60,4	744
65,0	63,8	725
66,7	67,2	698
68,3	70,5	688
70,0	73,7	613
71,7	76,6	600
72,5	79,4	2
73,3	79,4	582
75,0	82,1	494
76,7	84,5	490
78,3	86,8	412
80,0	88,7	396
81,7	90,5	360
83,3	92,2	325
85,0	93,7	273
86,7	95,0	244
88,3	96,2	204
90,0	97,1	197
91,7	98,0	145
93,3	98,7	124
95,0	99,3	70
96,7	99,6	53
98,3	99,9	22
100,0	100,0	4

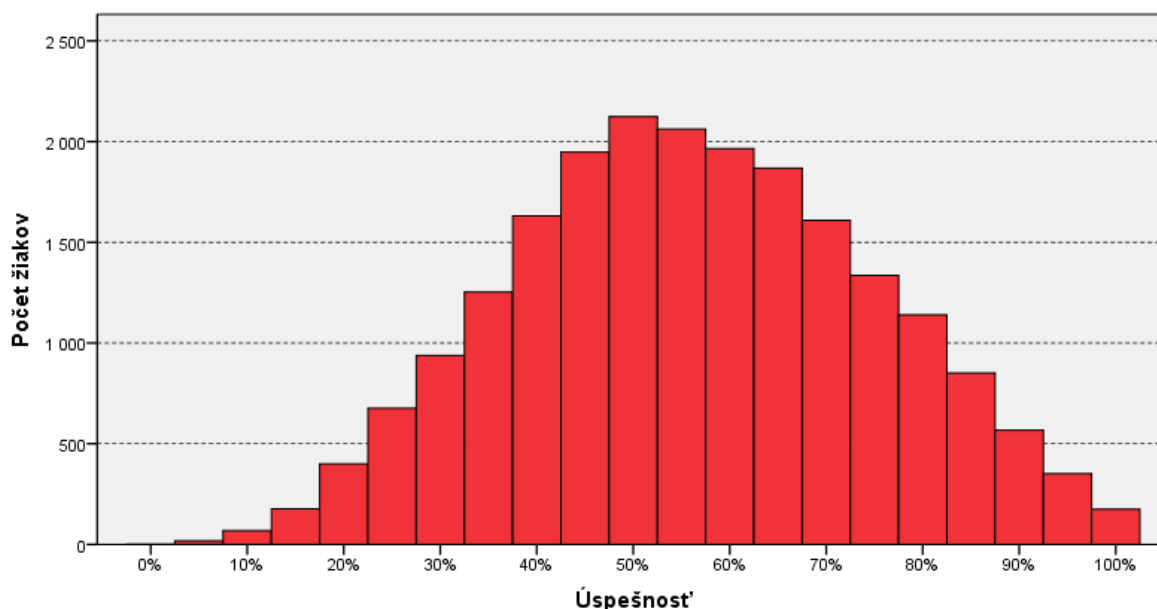
## Úspešnosť podľa jednotlivých zručností

Najvyššiu úspešnosť v tomto školskom roku dosiahli žiaci v časti *Čítanie s porozumením* (62,1 %), v časti *Počúvanie s porozumením* dosiahli žiaci priemernú úspešnosť 56,3 % a najnižšiu priemernú úspešnosť sme zaznamenali v časti *Gramatika a lexika* (54,1 %).

V časti *Počúvanie s porozumením* boli žiaci najmenej úspešní pri riešení úloh s výberom odpovede vyžadujúcich si uplatnenie receptívnych zručností na to, aby na základe vypočítaného správne identifikovali náročnejšie synonymické výrazy, tiež informácie, ktoré neodznili, zachytili detailné informácie a pochopili viaceré špecifické informácie naraz potrebné na riešenie zadanej úlohy.

Vyššiu úspešnosť riešenia dosiahli žiaci v položkách, kde stačilo v nahrávke zachytiť podstatnú informáciu obsahujúcu jednoduchú slovnú zásobu a menej náročné synonymické vyjadrenia – obyčajne uvedené vo veľmi podobnom tvare, v akom sa nachádzali v zadaní úlohy, a riešenie si nevyžadovalo hlbšiu analýzu alebo aplikáciu. Žiaci teda globálne preukázali dobré schopnosti pri abstrahovaní hlavných, podstatných, explicitne uvedených informácií z hovoreného textu.

Anglický jazyk úroveň B1 2016 - histogram úspešnosti v časti počúvanie



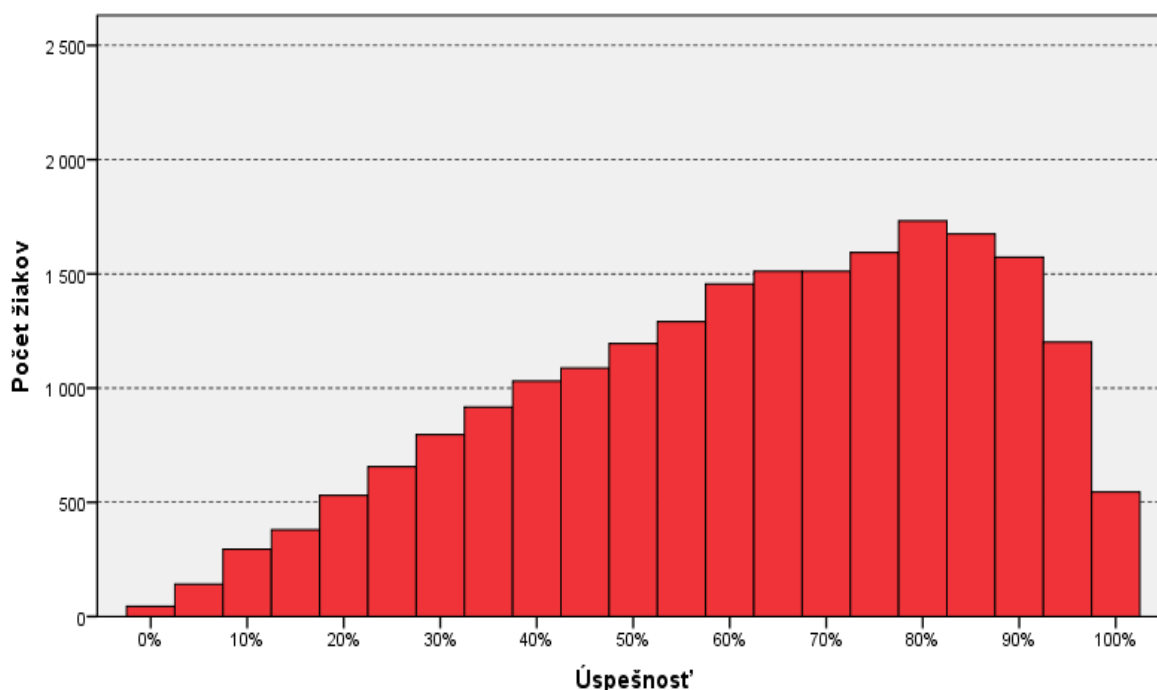
Obr. 6 Histogram úspešnosti v časti počúvanie

V časti *Čítanie s porozumením* boli žiaci najmenej úspešní v úlohách, v ktorých mali určovať pravdivosť alebo nepravdivosť výrokov s uvedením referencie na určitú časť textu –

vyhľadávanie špecifických informácií, ktoré obsahovali náročnejšiu slovnú zásobu. Problematickým sa ukázalo byť aj riešenie niektorých položiek, v ktorých mali žiaci porozumieť logickej štruktúre náročnejšie stavaného textu (priradovanie viet do textu).

Vyššiu úspešnosť dosiahli žiaci v úlohe na priradovanie, kde stačilo v texte lokalizovať podstatnú informáciu obsahujúcu jednoduchú slovnú zásobu a riešenie si nevyžadovalo hlbšiu analýzu textu. Žiaci preukázali vyššiu úspešnosť v položkách zameraných na orientáciu v logickej štruktúre jednoduchého textu. Žiaci dobre zvládli aj produkciu krátkych odpovedí do zhrnutia textu za predpokladu, že stačilo informáciu lokalizovať, abstrahovať a správne použiť v podobne formulovanej vete.

Anglický jazyk úroveň B1 2016 - histogram úspešnosti v časti čítanie

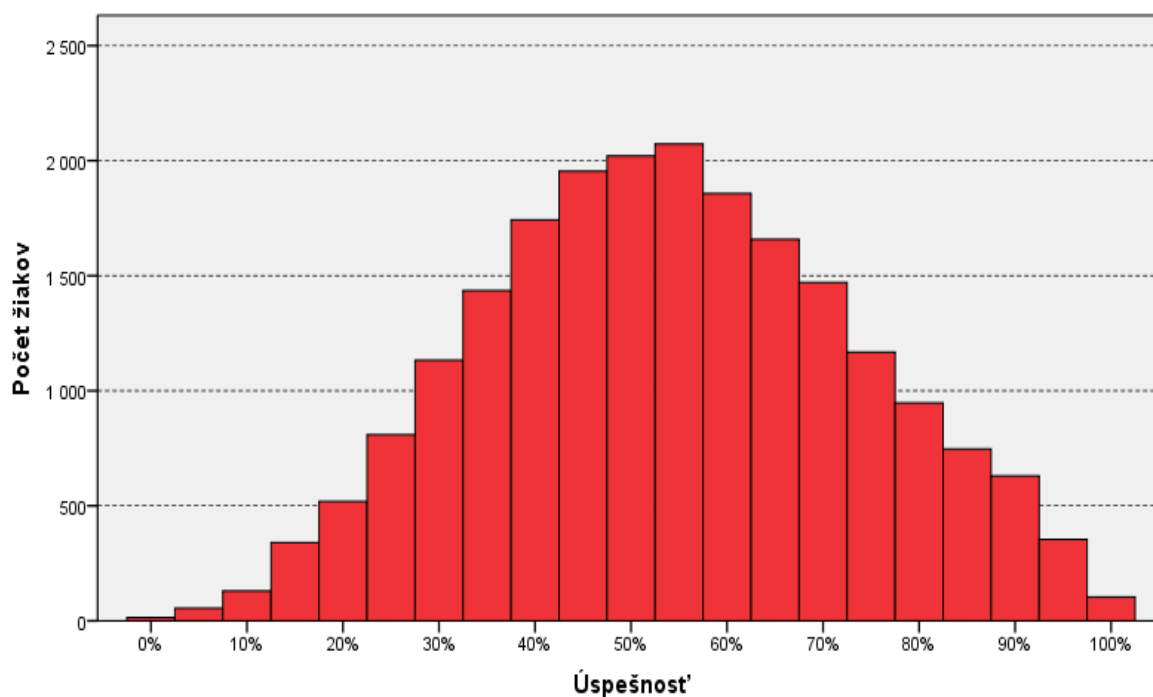


Obr. 7 Histogram úspešnosti v časti čítanie

V časti *Gramatika a lexika* najväčšie problémy spôsobovali žiakom položky zamerané na výber správnej odpovede so zreteľom na kontext, najmä také, ktoré obsahovali gramaticky, syntakticky či lexikálne náročnejšie jazykové prvky a štruktúry. Žiakom tiež spôsobovali problémy niektoré náročnejšie položky vyžadujúce si produkciu krátkej odpovede – dopĺňanie funkčných slov na základe kontextu.

Najúspešnejšie riešenými boli úlohy s výberom odpovede, ktoré obsahovali jednoduchšiu gramatiku a frekventovane používané lexikálne výrazy. Medzi najúspešnejšie riešenými položkami sa objavili aj také, ktoré si vyžadovali jednoduchšiu aplikáciu produktívneho ovládania gramatických pravidiel – doplňovanie slov do kontextu.

Anglický jazyk úroveň B1 2016 - histogram úspešnosti v časti gramatika



Obr. 8 Histogram úspešnosti v časti gramatika a lexika

### 3 Interpretácia výsledkov testu EČ MS z AJ úroveň B1

Test externej časti maturitnej skúšky z anglického jazyka úroveň B1 je pripravovaný tímom odborníkov podľa *Cieľových požiadaviek na vedomosti a zručnosti maturantov z anglického jazyka úroveň B1* (ďalej len cieľové požiadavky).

Tento test zaraďujeme medzi testy NR (*Norm Referenced*), teda testy relatívneho výkonu. Cieľom testu je vzájomne porovnať výsledky žiakov a zoradiť ich podľa dosiahnutej úspešnosti. NR testy musia nevyhnutne obsahovať položky s rôznym stupňom obťažnosti, aby rozlíšili žiakov. Opakom takýchto testov sú testy overovacie – CR (*Criterion Referenced*), označované ako testy absolútneho výkonu, ktorých cieľom je overiť, či si žiak osvojil určité poznatky a zručnosti, ktoré sú vopred stanovené ako podstatné. Výsledok žiaka sa neporovnáva s výsledkami iných žiakov, ale s vopred určenými kritériami. V týchto testoch by mal byť zastúpený každý tematický celok učiva, reprezentovaný dostatočným počtom úloh.

Na to, aby sme mohli výsledky testu EČ MS z anglického jazyka považovať za spoľahlivé, musíme poznať vlastnosti testu. V tejto časti analýzy sa zameriavame na vlastnosti jednotlivých položiek, ktoré dokladujú charakter a kvalitu NR testu.

V prvej fáze je potrebné preukázať porovnateľnosť foriem testu z anglického jazyka. Distribúcia týchto foriem medzi žiakmi bola takmer rovnaká. *Formu 1305* písalo 50,2 % žiakov, *formu 1501* písalo 49,8 % žiakov. Priemerná úspešnosť v oboch formách bola porovnateľná. Reliabilita v jednotlivých častiach foriem testu bola porovnateľná.

Tab. 8 Úspešnosť žiakov podľa formy testu

	Forma	N	Priemer
Úspešnosť	1305	10621	57,6
	1501	10538	57,4

Tab. 9 Reliabilita jednotlivých častí testu podľa formy testu

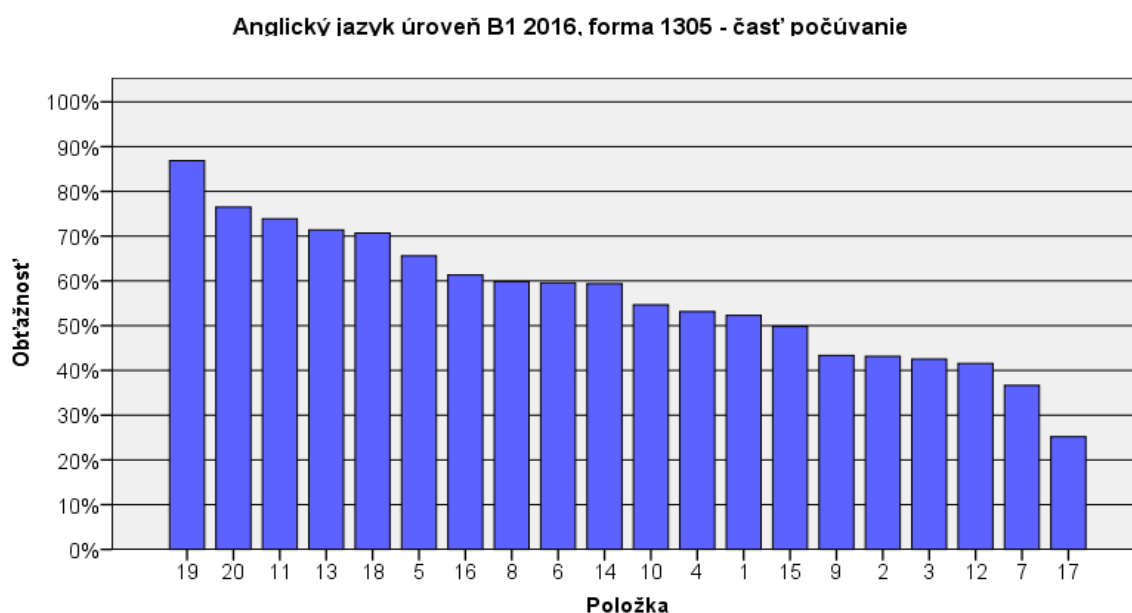
Forma	Počúvanie	Gramatika	Čítanie	Spolu
8217	,720	,760	,837	,893
8316	,716	,755	,843	,892

Taktiež porovnateľná bola aj obťažnosť oboch foriem. Medzi zodpovedajúcimi si položkami v jednotlivých formách neboli vecne významné rozdiely. Obe formy môžeme považovať za ekvivalentné. Ďalšie analýzy sa budú vzťahovať k položkám zástupnej formy testu 1305.

## Charakteristiky položiek

V tejto časti sa budeme venovať charakteristikám položiek, ako sú obťažnosť, citlivosť, nedosiahnutosť, vynechanosť, neriešenosť a korelácia medzi položkou a zvyškom testu, pričom urobíme analýzu vybraných položiek v súvislosti s týmito charakteristikami. Súhrnné charakteristiky položiek sú uvedené v tabuľkách 11 – 13. Problematické hodnoty sú farebne zvýraznené. Jednotlivé štatistické ukazovatele sú objasnené v prílohe tejto správy.

Z obrázka č. 9 je vidno, že najobťažnejšia položka v časti *Počúvanie s porozumením* bola položka č. 17 (25,2 %). Najmenej obťažná bola pre žiakov položka č. 19 (86,9 %).



Obr. 9 Graf obťažnosti položiek – počúvanie s porozumením, úroveň B1

Pozrieme sa na to, s čím žiaci mali problémy, prípadne čo žiaci zvládli vynikajúco.

Položka č. 17, riešená s veľmi nízkou priemernou úspešnosťou (obťažná položka), bola zameraná na počúvanie s porozumením a zaradená do tretej úlohy v teste – úlohy s krátkou odpoveďou. V tejto úlohe mal žiak preukázať, že rozumie monologickému ústnemu prejavu prednesenému v štandardnej angličtine. Overovalo sa, či žiak porozumel hlavnej myšlienke vypočutých informácií a dokázal ich priradiť k informáciám, ktoré nosné myšlienky zhŕňali. Žiak k správne riešeniu dospel vtedy, keď správne identifikoval, že práve táto informácia v nahrávke neodznala.

17 Discuss the risks of their behaviour.

Správna odpoveď: X

Naopak, položka č. 19 bola veľmi dobre riešená a celkovo ju teda hodnotíme ako veľmi ľahkú. Položka bola zaradená do tretej úlohy v teste – úlohy s krátkou odpoveďou, v ktorej mal žiak preukázať, že rozumie monologickému ústnemu prejavu. Overovalo sa, či žiak porozumel hlavnej myšlienke vypočutých informácií a dokázal ich priradiť k informáciám, ktoré nosné myšlienky zhŕňali.

19 Invite their friends to visit.

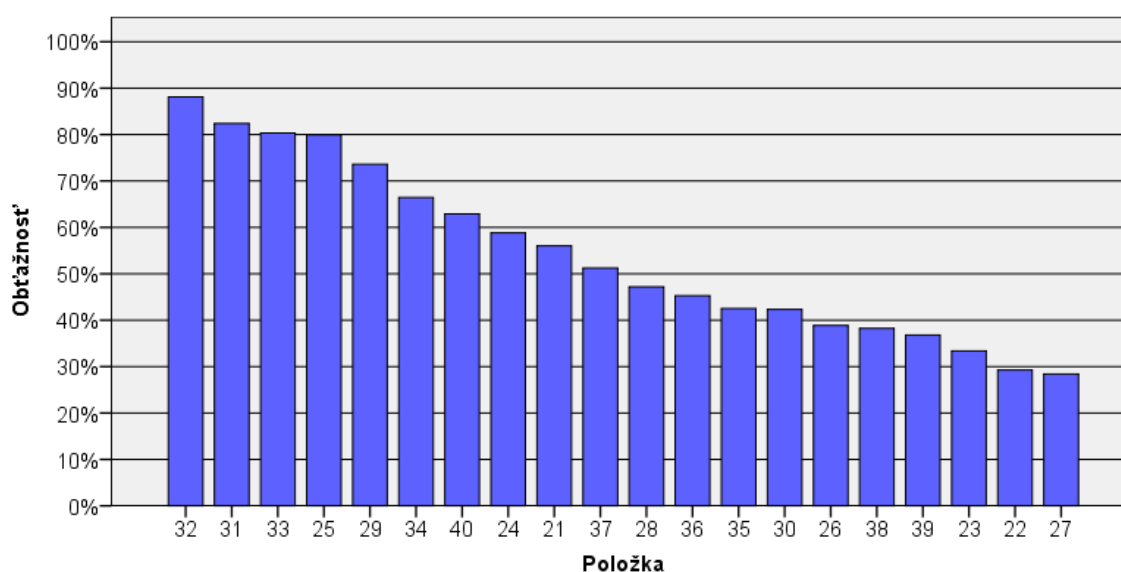
Správna odpoveď: 1

Východiskový text nahrávky:

Tip No.1: It certainly helps to know the young people your kids are spending their time with. When you welcome your kids' friends, it also shows that you are accepting your kids' choices. When your teens see how their friends act in the presence of adults, it gives them a better sense of those friends.

V časti *Gramatika a lexika* najmenej problémov spôsobovala žiakom položka č. 32 (88,1 %), ktorá bola vyhodnotená ako ľahká. Najvyššiu náročnosť sme v tejto časti testu zaznamenali v prípade položiek č. 27 (28,4 %) a 22 (29,3 %), ktoré predstavujú obťažné položky. Údaje aj k ostatným položkám nájdete v tabuľke č. 12.

Anglický jazyk úroveň B1 2016, forma 1305 - časť gramatika



Obr. 10 Graf obťažnosti položiek – gramatika a lexika, úroveň B1

Problematickou pre žiakov bola položka č. 27. Išlo o položku zaradenú do prvej úlohy v časti *Gramatika a lexika* – úloha s výberom odpovede zo 4 možností.

27 *Once they feel they're not under threat they come alive; and people who initially seemed quite boring can turn  to be good company.*

(A) out      (B) off      (C) up      (D) down

Správna odpoveď: (A)

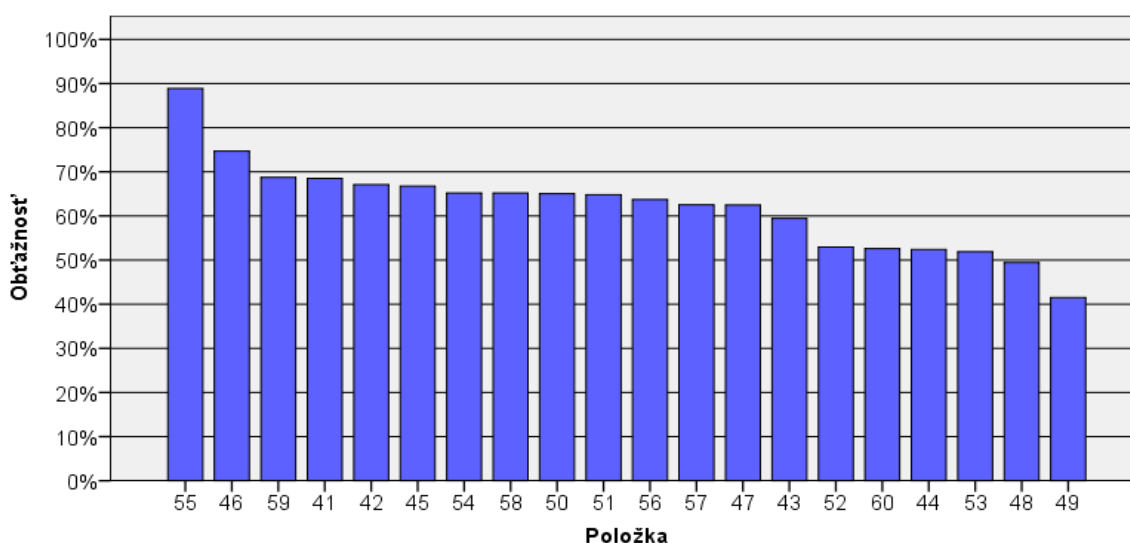
Naopak, veľmi dobre riešenou položkou bola položka č. 32, ktorú štatisticky označujeme ako veľmi ľahkú (88,1 %). V tejto úlohe mal žiak preukázať, že dokáže do kontextu doplniť správne slovo na základe produktívneho ovládania slovnej zásoby a gramatických pravidiel (modifikovaný cloze test).

32 *Jack London  born on January 12, 1876, in San Francisco, California.*

Správna odpoveď: was

V časti *Čítanie s porozumením* bola pre žiakov najobťažnejšia položka č. 49 (41,5 %). Najvyššiu úspešnosť riešenia v tejto časti mala položka č. 55 (88,9 %).

Anglický jazyk úroveň B1 2016, forma 1305 - časť čítanie



Obr. 11 Graf obťažnosti položiek – čítanie s porozumením, úroveň B1

Úloha 49 predstavovala úlohu s výberom z viacerých možností s referenciou na správny odsek. V úlohe mal žiak preukázať, že rozumie detailom a vie lokalizovať špecifické informácie v častiach textu.



49 *Average arrival time is not greatly influenced by natural accidents.*

(A) true (B) false

Which of the paragraphs (a) – (e) supports your answer?

Správna odpoveď: A – e

Východiskový text:

(e) *In 2003, Japan Rail Central reported that the Shinkansen's average arrival time was within 0.1 minutes or 6 seconds of the scheduled time. This includes all natural and human accidents and errors and is calculated from all of about 160,000 trips Shinkansen made. The previous record was from 1997 and was 0.3 minutes or 18 seconds.*

V úlohe 55 žiakovi stačilo správne pochopiť význam vety, ktorá bola vo veľmi podobnom znení, ako bola sformulovaná samotná veta v položke.

55 *Oprah finished high school in  . (1 word)*

Správna odpoveď: Nashville/1971/Tennessee

Východiskový text:

*However, Oprah was a bright student, she loved to read, and did well in school. She graduated from East Nashville High School as an honors student in 1971.*

V tabuľkách 11 – 13 sú rozdelené položky testu A16B1 podľa jednotlivých zručností s ich psychometrickými parametrami.

Farebne sú zvýraznené hodnoty, ktoré sa vymykajú zo stanovených noriem ideálnej položky. V časti *Počúvanie s porozumením* boli všetky parametre zaznamenané ako priaznivé u deviatich položiek. Konkrétne to boli položky 1, 2, 3, 5, 6, 15, 17, 18 a 20. Položky 4, 10, 11 a 13 mali nevyhovujúcu citlivosť a spolu s ďalšími 7, 8, 9, 12, 14 a 16 mali nepriaznivé hodnoty Point Biserial. Položka 19 bola príliš ľahká.

V časti *Gramatika a lexika* môžeme za psychometricky vydarenú považovať polovicu položiek, konkrétne 24, 25, 26, 30, 34, 35, 36, 37, 38 a 39. Nevyhovujúcu citlivosť a tiež Point Biserial mali položky 22, 28, 31 a 40, nevyhovujúci Point Biserial mali aj 21, 23, 27 a 29. Za veľmi ľahké treba označiť položky 31, 32 a 33.

V časti *Čítanie s porozumením* až 17 položiek z 20 malo dobré psychometrické vlastnosti. Položka 55 bola príliš ľahká, čo zapríčinilo jej nízku citlivosť a slabú diferenčnú silu. Položka 53 mala veľmi nízku citlivosť a slabú diferenčnú schopnosť. Nedostatočná diferenčná

schopnosť sa prejavila aj v prípade položky 49. Konkrétne hodnoty jednotlivých parametrov sú v tabuľkách 11 – 13.

Ďalšie časti tejto kapitoly budeme venovať analýze vybraných položiek, ktorých charakteristiky považujeme za zaujímavé pre pedagógov, odbornú i širšiu verejnosť a ponúkneme interpretáciu daných charakteristík. Rozhodli sme sa vybrať takú vzorku ukážok, na ktorých sa pokúsime vysvetliť zámer autorov a zmýšľanie žiakov pri voľbe správnej odpovede.

Tab. 10 Súhrnné charakteristiky položiek – Počúvanie s porozumením

Položka	Obťažnosť	Citlivosť	Nedosiahnutosť	Vynechanosť	Neriešenosť	Point Biserial
1	52,3	46,2	,01	,21	,22	,309
2	43,2	61,3	,02	,19	,21	,382
3	42,5	58,4	,02	,39	,41	,365
4	53,1	29,2	,02	,30	,32	,168
5	65,6	45,4	,02	,44	,46	,306
6	59,5	54,1	,02	,57	,59	,347
7	36,6	40,3	,02	,49	,50	,256
8	59,8	33,2	,02	,16	,18	,175
9	43,3	42,6	,02	,26	,28	,238
10	54,6	20,9	,02	,37	,39	,102
11	73,9	28,5	,02	,26	,28	,217
12	41,6	35,2	,03	,38	,41	,243
13	71,4	27,1	,03	,33	,35	,175
14	59,4	39,6	,40	,94	1,34	,270
15	49,8	64,8	,44	1,62	2,06	,424
16	61,3	35,8	,46	,99	1,45	,264
17	25,2	39,2	,49	1,14	1,63	,351
18	70,7	57,8	,57	,84	1,41	,417
19	86,9	31,5	,63	,33	,96	,321
20	76,5	54,0	,63	,48	1,11	,431

Tab. 11 Súhrnné charakteristiky položiek – Gramatika a lexika

Položka	Obťažnosť	Citlivosť	Nedosiahnutosť	Vynechanosť	Neriešenosť	Point Biserial
21	56,0	43,5	,01	,34	,35	,221
22	29,3	12,3	,01	,50	,51	,088
23	33,4	34,0	,01	,81	,82	,261
24	58,8	52,2	,01	,41	,42	,337
25	79,9	49,7	,01	,30	,31	,346
26	38,9	46,0	,01	,44	,45	,338
27	28,4	32,7	,01	,44	,45	,273
28	47,2	28,9	,01	,37	,38	,177

29	73,6	38,6	,01	,56	,57	,253
30	42,3	66,4	,02	,41	,43	,457
31	82,4	26,0	,59	1,56	2,15	,209
32	88,1	34,7	,63	,52	1,15	,329
33	80,3	42,0	,68	,85	1,53	,301
34	66,5	61,9	,78	2,54	3,32	,415
35	42,5	65,5	,91	2,30	3,21	,464
36	45,3	64,5	1,14	4,75	5,89	,434
37	51,2	60,0	1,29	2,98	4,26	,378
38	38,2	66,5	1,96	5,76	7,72	,463
39	36,8	71,9	2,88	8,56	11,44	,476
40	62,9	29,8	2,88	1,31	4,19	,206

Tab. 12 Súhrnné charakteristiky položiek – Čítanie s porozumením

Položka	Obťažnosť	Citlivosť	Nedosiahnutosť	Vynechanosť	Neriešenosť	Point Biserial
41	68,5	68,3	,02	,58	,60	,494
42	67,1	73,1	,02	,91	,93	,542
43	59,4	75,5	,02	,85	,87	,498
44	52,4	58,1	,02	1,65	1,67	,382
45	66,8	63,8	,02	1,30	1,32	,471
46	74,7	42,3	,02	,89	,91	,342
47	62,5	57,0	,02	,76	,77	,376
48	49,4	72,2	,06	1,64	1,70	,461
49	41,5	31,5	,07	1,20	1,27	,180
50	65,0	64,3	,07	1,17	1,23	,485
51	64,8	57,6	,07	1,57	1,64	,409
52	53,0	54,1	,07	1,83	1,90	,362
53	51,9	7,7	,08	,65	,74	-,003
54	65,2	68,5	1,83	9,99	11,82	,501
55	88,9	21,6	2,08	2,08	4,16	,264
56	63,7	64,9	2,93	15,87	18,80	,486
57	62,5	67,6	3,17	8,31	11,48	,491
58	65,2	78,1	3,77	4,17	7,94	,570
59	68,7	57,8	5,24	2,66	7,90	,439
60	52,6	80,9	5,24	5,76	11,00	,524

Nepriaznivé hodnoty položiek sú v tabuľkách farebne označené. Za nepriaznivú považujeme obťažnosť pod 20 % a nad 80 %, citlivosť pod 30 %, neriešenosť nad 30 % a koreláciu položky so zvyškom testu (Point Biserial) pod 0,3.

## 4 Analýza položiek testu EČ MS z AJ úroveň B1, 2016

Pre potreby interpretácie kvality položiek je potrebné rozumieť tabuľke poskytujúcej štatistické hodnoty analýzy položiek testu. Ďalším dôležitým krokom k interpretácii výsledkov a stanoveniu záverov vyplývajúcich z výsledkov testovania je oboznámenie sa s grafom distribúcie úspešnosti položiek testu.

Vysvetlenie tabuliek s vyhodnotením ponúkaných možností odpovede jednotlivých položiek a grafom distribúcie úspešnosti položiek testu sa nachádzajú v prílohe tejto správy.

### 1. časť: *Listening* – obsahová analýza položiek

**Položka č. 07:** predstavovala úlohu s výberom odpovede typu multiple choice (výber zo 4 možností). Spadala do témy *Šport; Voľný čas, záľuby a životný štýl* a testovala zručnosť počúvanie s porozumením. Položka bola v teste zaradená do prvej časti počúvania s porozumením pod názvom úlohy *An Interview with Carl Lewis – Olympic Legend*. K správne riešeniu položky musel žiak rozumieť dialogickému ústnemu prejavu v nahrávke a odlíšiť podstatné a špecifické informácie.

07 Besides being active in sports, Carl Lewis  .

(A) enjoys watching films and TV series

(B) leads a very active public life

(C) has appeared in several TV series

(D) has developed an acting career

Správna odpoveď: (D)

Východiskový text:

*What are your current projects? Do you still run?*

*I moved to L.A. in '99 to start acting, and I've been in three films, with one opening this year, its title is "Tournament of Dreams." I'm also in the process of developing a TV series. And I do still run, especially with my dogs, and I exercise in general because I like staying active.*

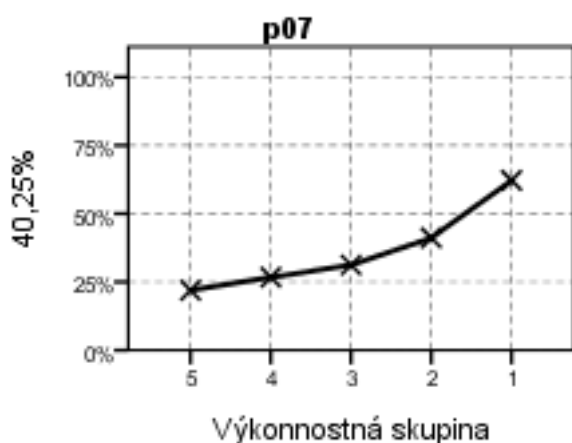
Z ponúkaných možností bola správna možnosť D (*P. Bis.* = 0,26) a všetky distraktory boli vhodne zvolené, keďže mali hodnotu *P. Bis.* zápornú. V porovnaní so správnou odpoveďou (37 % žiakov) si aj distraktory (C) a (A) volilo relatívne veľa žiakov (C = 26 % žiakov, A = 25 %). Takýto výsledok poukazuje aj na skutočnosť, že viacerí žiaci neboli schopní vypočítať nahrávku s porozumením a orientovali sa pri počúvaní len na základe útržkovitého zachytenia informácií. V tomto prípade predpokladáme, že títo žiaci zachytili iba slová *acting, films* – hranie, filmy a preto si vybrali možnosti, kde sa tieto výrazy nachádzali, bez hlbšej

analýzy toho, že Carl Lewis nespomínal pozeranie filmov a seriálov a hral len vo filmoch, nie v seriáloch.

Tab. 13 Tabuľka analýzy distraktorov (položka 07, testu AJB1)

	A07	B07	C07	D07	X07
P. Bis.	-,20	-,09	-,01	,26	-,04
p	,25	,11	,26	,37	,00
N	2705,00	1175,00	2797,00	3891,00	53,00

Priemerná úspešnosť riešenia položky bola 36,6 %, a preto hovoríme o obťažnej položke. Položka má dobrú rozlišovaciu schopnosť, čo dokazuje aj hodnota citlivosti 40,3 %. Táto úloha má charakter veľmi dobrej položky, ktorá citlivo rozlišuje najúspešnejších (žiaci vo výkonnostnej skupine 1 – zjednodušene nazývaní „dobrí“ žiaci) a menej úspešných žiakov v teste (žiaci vo výkonnostnej skupine 5 – zjednodušene nazývaní „slabší“ žiaci), a preto hovoríme o veľmi vhodne zvolenej položke do NR testu. Zvládnutie tejto položky bolo na základe uvedeného priamo úmerné úspešnosti žiaka v celom teste, išlo teda o jav, ktorý „dobrí“ žiaci spoľahlivo zvládli, zatiaľ čo „slabším“ žiakom mohol spôsobovať problémy.



Obr. 12 Graf distribúcie úspešnosti (položka 07, test AJB1)

**Položka č. 11:** predstavovala úlohu s výberom odpovede typu multiple choice (výber z 3 možností typu Pravda/Nepravda/Neuvedené). Tematicky spadala do témy: *Vzory a ideály; Kultúra a umenie* a testovala zručnosť počúvanie s porozumením. Položka bola v teste zaradená do druhej časti počúvania s porozumením pod názvom úlohy *Seal – His Early Life and Career*. K správne riešenie položky musel žiak porozumieť monologickému ústnemu prejavu v nahrávke, odlíšiť podstatné informácie od menej podstatných a porozumieť špecifickým informáciám. Žiak musel určiť, či bola východisková veta pravdivá, nepravdivá, alebo z nahrávky nevyplývala.

11 Seal cooperated with the Steve Miller Band while recording a soundtrack.

(A) true

(B) false

(C) not stated

Správna odpoveď: (A)

Východiskový text:

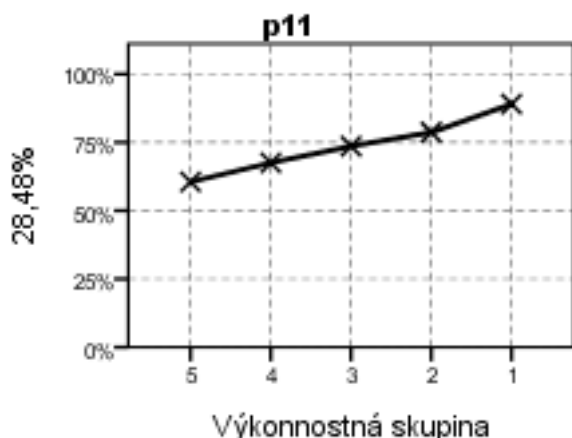
Another single from the album, "Kiss from a Rose", became the soundtrack of the popular film *Batman Forever* and a No.1 pop and adult contemporary hit of 1994. **Seal also made a contribution to the 1996 soundtrack for the movie *Space Jam* with the Steve Miller Band.** "Fly Like an Eagle" was the title of the soundtrack, which reached the pop and adult contemporary Top 10. His next full-length album was released in 1998 and was entitled *Human Being*.

Lexika obsiahnutá vo východiskovej vete aj v nahrávke nespôsobovala výrazné problémy (*cooperated* vo význame spolupracoval; *made a contribution* vo význame prispel). Z ponúkaných odpovedí bola správna možnosť A (*P. Bis.* = 0,22), ktorú volilo najviac žiakov (73,9 %). Niektorí žiaci (14 %) volili možnosť B, ako aj možnosť C (12 %), podľa zápornej hodnoty *P. Bis.* však je zrejmé, že išlo o žiakov v teste celkovo menej úspešných.

Tab. 14 Tabuľka analýzy distraktorov (položka 11, testu AJB1)

	A11	B11	C11	X11
<i>P. Bis.</i>	,22	-,19	-,08	-,05
<i>p</i>	,74	,14	,12	,00
<i>N</i>	7846,00	1461,00	1286,00	28,00

Priemerná úspešnosť riešenia položky bola 73,9 %, a preto hovoríme o ľahkej položke. Položka mala nižšiu rozlišovaciu schopnosť, akú by sme požadovali, čo dokazuje aj hodnota citlivosti 28,5 %, ktorá by optimálne mala byť nad 30. Z obr. 13 je zrejmé, že táto úloha nevýrazne rozlíšila jednotlivé výkonnostné skupiny žiakov.



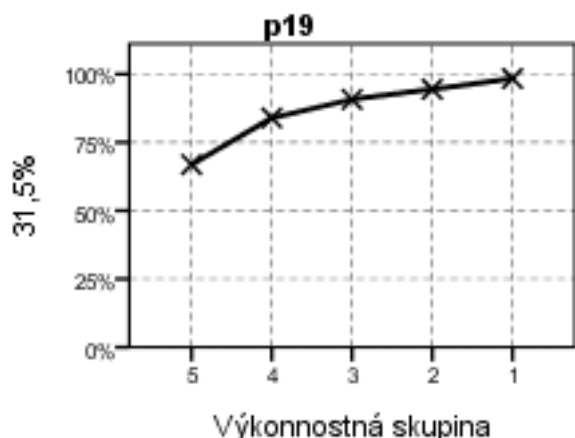
Obr. 13 Graf distribúcie úspešnosti (položka 11, test AJB1)

**Položka č. 19:** predstavovala úlohu s krátkou odpoveďou, usporiadanie výrokov podľa toho, v akom poradí odznejú v nahrávke. Tematicky spadala do témy *Rodina a spoločnosť, Mládež a jej svet* a testovala zručnosť počúvanie s porozumením. Položka bola v teste zaradená do tretej časti počúvania s porozumením pod názvom úlohy *Six Tips for Bringing up Teenagers*. K správne riešeniu položky musel žiak porozumieť monologickému ústnemu prejavu v nahrávke, odlíšiť podstatné informácie od menej podstatných a porozumieť hlavnej myšlienke určitej ohraničenej výpovede. Žiak dobre vyriešil položku vtedy, ak vhodne priradil vetu k jednému z návrhov, ktorý odznel v nahrávke.

Vzhľadom na frekventované slová *invite* (pozvať) vo východiskovej vete a výrazy *welcome your kid's friends* (uvítajte/privítajte priateľov vašich detí), ktoré odzneli v nahrávke, táto položka nespôsobovala žiakom výrazné problémy a v rámci počúvania s porozumením išlo o dobre riešenú položku.

19 <i>Invite their friends to visit.</i>
Správna odpoveď: 1
Východiskový text: <i>Tip No.1: It certainly <b>helps to know the young people your kids are spending their time with</b>. When you <b>welcome your kids' friends</b>, it also shows that you are accepting your kids' choices. When your teens see how their friends act in the presence of adults, it gives them a better sense of those friends.</i>

Priemerná úspešnosť riešenia položky bola 86,9 %, hovoríme preto o veľmi ľahkej položke. Položka má vyhovujúcu rozlišovaciu schopnosť, čo dokazuje hodnota citlivosti 31,5 %. Táto úloha má teda charakter položky, ktorá rozlišuje celkovo v teste úspešných a menej úspešných žiakov, a preto hovoríme o veľmi vhodne zvolenej položke do NR testu. Zvládnutie tejto položky bolo priamo úmerné úspešnosti žiaka v celom teste, išlo teda o jav, ktorý „dobrí“ žiaci spoľahlivo zvládli, zatiaľ čo „slabším“ žiakom mohol spôsobovať vážne problémy. Položka výraznejšie rozlíšila hlavne dve posledné výkonnostné skupiny.



Obr. 14 Graf distribúcie úspešnosti (položka 19, test AJB1)

## 2. časť: *Language in Use* – obsahová analýza položiek

**Položka č. 25:** predstavovala úlohu s výberom odpovede typu multiple choice (výber zo 4 možností) a testovala lexikálno-gramatickú kompetenciu. Položka bola v teste zaradená do prvej úlohy v rámci časti *Gramatika a lexika* a tematicky zaradená do okruhov *Človek a spoločnosť* pod názvom *Show Interest in People*. K správne riešeniu položky mohol žiak dospieť na základe uplatnenia receptívneho ovládania gramatických javov a slovnej zásoby. Pre správne riešenie musel žiak pochopiť význam vety zakomponovanej do kontextu a následne vybrať správnu odpoveď z ponúkaných možností.

25 "Now tell me  interests you".

(A) what

(B) which

(C) that

(D) whose

Správna odpoveď: (A)

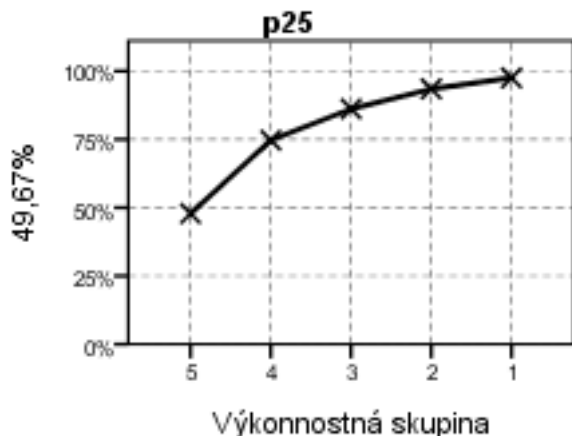
Z ponúkaných možností, bola správna možnosť A (*P. Bis.* = 0,35). V prípade tejto položky musel žiak vybrať správne vzťažné zámeno *what*. Všetky ostatné distraktory mali zápornú hodnotu *P. Bis.*

Tab. 15 Tabuľka analýzy distraktorov (položka 25, testu AJB1)

	A25	B25	C25	D25	X25
P. Bis.	,35	-,19	-,23	-,12	-,02
p	,80	,07	,08	,05	,00
N	8489,00	721,00	895,00	481,00	31,00



Štatistické parametre položky vykazujú priemernú úspešnosť riešenia 79,9 %, išlo teda o ľahkú položku. Dosiadnutá citlivosť 49,7 % je zo štatistického hľadiska vyhovujúca, vidíme ju aj graficky znázornenú na obr. 15. Aj táto položka výraznejšie rozlíšila hlavne posledné dve výkonnostné skupiny.



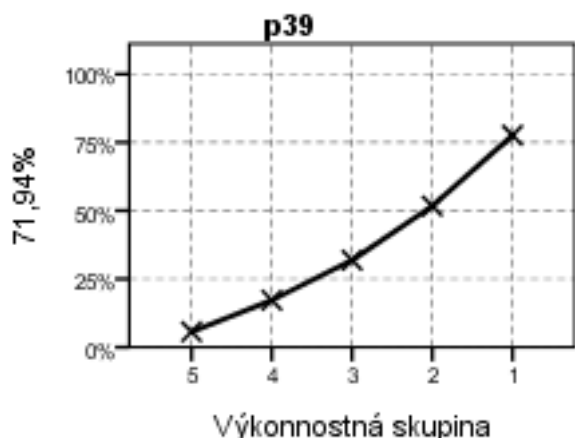
Obr. 15 Graf distribúcie úspešnosti (položka 25, test AJB1)

**Položka č. 39:** predstavovala doplňovacia úlohu s krátkou odpoveďou a testovala lexikálno-gramatickú zručnosť. Položka bola v teste zaradená do druhej úlohy v rámci časti *Gramatika a lexika* pod názvom *Jack London*, ktorú môžeme zaradiť do témy *Knihy a literatúra*. K správne riešeniu položky musel žiak uplatniť produktívne ovládanie gramatických javov a slovnej zásoby. Položka vychádzala z východiskovej vety zakomponovanej do kontextu. V porovnaní s predchádzajúcim príkladom neponúkala výber možností, žiak sám produkoval odpoveď.

39 *However, Jack London was never a happy man. In poor health, he took his  life in 1916.*

*Správna odpoveď: own*

Štatistické parametre položky indikujú obťažnosť 36,8 %, ide teda o obťažnú položku. Aj napriek vyššej obťažnosti má položka svoje opodstatnenie v zaradení do testu, pretože má dobrú rozlišovaciu schopnosť. Dosiadnutá citlivosť 71,9 % je zo štatistického hľadiska veľmi dobrá. Triediacu schopnosť položky vidíme graficky znázornenú na obr. 16. Žiaci najslabšej výkonnostnej skupiny riešili položku priemerne veľmi slabo, žiaci celkovo v teste najúspešnejší ju zvládli s priemernou úspešnosťou nad 75 %.



Obr. 16 Graf distribúcie úspešnosti (položka 39, test AJB1)

### 3. časť: *Reading* – obsahová analýza položiek

**Položka č. 46:** predstavovala úlohu s krátkou odpoveďou zameranú na priradovanie. Tematicky spadala do témy: *Cestovanie, Mestá a miesta* a testovala zručnosť čítanie s porozumením. Položka bola v teste zaradená do prvej časti *Čítania s porozumením* pod názvom úlohy *My Trip to Buenos Aires*. K správne riešeniu položky musel žiak porozumieť podstatným a špecifickým informáciám pri vnímaní a chápaní logickej štruktúry textu s využitím lexikálnych i gramatických poznatkov. Žiak pracoval s textom, v ktorom boli na určitých miestach vynechané vety s informáciou viažucou sa na prechádzajúcu alebo nasledujúcu časť textu. Aj napriek relatívne prijateľným výsledkom v časti *Čítanie s porozumením* treba konštatovať, že žiaci majú stále určité problémy práve v práci s logickou štruktúrou textu. Nie vždy vedia určiť kohézne a koherentné prvky textu, ktoré im pri riešení takýchto úloh pomáhajú, a často nemajú dostatočnú gramatickú a lexikálnu výbavu na to, aby text vnímali aj s jeho logickými prepojeniami.

46 *Later, at the university, I was introduced to Paula Pratolongo. Paula is pretty much my counterpart in South America.  I, on the other hand, am a computer guy who also works with biology. This seems slightly strange to me.*

*Správna odpoveď:* (D)

*Možnosti voľby:*

(A) *She also helped me with some research.*

(B) *It is a wonderful hotel in downtown Buenos Aires.*

(C) *That means that dinner is also much later.*

(D) *She is an extremely intelligent biologist who also works with computers.*

(E) You should note that there is a one-hour time difference between U.S. east coast time and Buenos Aires.

(F) I, however, needed to correct her English sometimes.

(G) They show up at the office around 10 a.m. to noon.

(H) The hotel staff were very kind.

(I) It took me only a few minutes to pick up my luggage.

(J) For some strange reason, she believes she speaks English poorly.

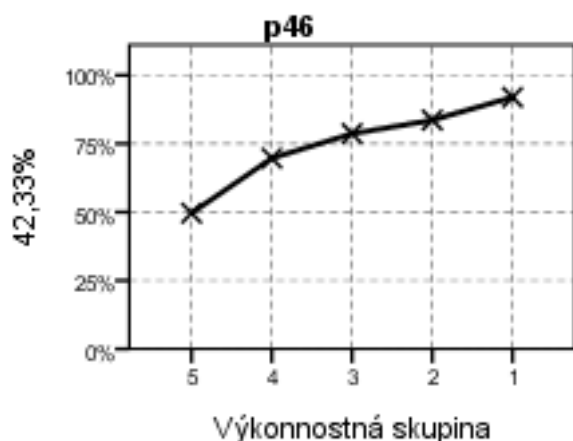
Z ponúkaných možností A – J bola správna možnosť D (74,7 %), (pozri tabuľku 17). Uvedený príklad riešili žiaci veľmi dobre. Vychádzame z presvedčenia, že lexika, ako aj logický sled udalostí v texte, boli jednoduchšieho charakteru, preto sa táto skutočnosť prejavila aj na vyššej úspešnosti.

Tab. 16 Tabuľka variácií odpovedí (položka 46, testu AJB1)

	A46	B46	C46	D46	E46	F46	G46	H46	I46	J46	XY46
P	9,1%	1,2%	2,7%	74,7%	1,5%	3,0%	1,3%	1,3%	1,2%	2,9%	1,1%

Pokiaľ chceme preskúmať postupy študentov pri voľbe jednotlivých možností pri práci s textom, musíme si uviesť preferenciu najčastejšie volených distraktorov. Vyberieme si preto tie možnosti, v ktorých sa žiaci najviac mýlili. Správne mal žiak uviesť možnosť D. Vo všetkých ostatných možnostiach bolo zastúpenie žiakov značne nízke. Najväčší podiel žiakov si z distraktorov vyberal možnosť A.

Obťažnosť položky bola 74,7 %, hovoríme preto o ľahkej položke. Položka mala veľmi dobrú rozlišovaciu schopnosť, čo dokazuje aj hodnota citlivosti 42,3 %. Z obr. 17 je zrejmé, že išlo o dobrú položku, ktorá rozlišovala žiakov priemerne úspešnejších v teste od žiakov menej úspešnejšej výkonnostnej skupiny.



Obr. 17 Graf distribúcie úspešnosti (položka 46, test AJB1)

**Položka č. 50:** predstavovala úlohu s výberom odpovede (výber z 3 možností) zameranú na hľadanie špecifickej informácie v štruktúre textu. Tematicky spadala do tém: *Veda a technika v službách ľudstva, Doprava a cestovanie* a testovala zručnosť čítanie s porozumením. Položka bola v teste zaradená do druhej časti čítania s porozumením pod názvom úlohy *The Shinkansen Train History*. K správne riešeniu položky musel žiak vyhľadať podstatné alebo špecifické informácie v štruktúre textu zadané prostredníctvom výrokov pod textom, porozumieť im a určiť, či sú pravdivé alebo nepravdivé, tiež zdôvodniť svoju odpoveď určením odseku obsahujúceho danú informáciu. V tomto type úlohy na čítanie s porozumením žiaci obyčajne dosahujú najlepšie výsledky. Vychádzajúc z presvedčenia, že vyhľadávanie špecifických informácií v texte je zručnosť, ktorú žiaci pravidelne trénujú v rámci hodín anglického jazyka v školách, ako aj zo skutočnosti, že existuje nespočetné množstvo učebnicových a podporných materiálov, ktoré prezentujú práve tento alebo veľmi podobný typ úlohy, by sme sa mohli domnievať, že žiaci v tomto teste nebudú mať problém ani s touto úlohou.

Ak si však porovnáme lexikálnu náročnosť úlohy s inými úlohami zaradenými do časti *Čítanie s porozumením*, je pochopiteľné, že žiaci tento rok nedosiahli najlepšie výsledky práve v tejto časti čítania s porozumením. Pre porovnanie: priemerná úspešnosť v prvej úlohe (úloha na priraďovanie viet do textu) bola 64,5 %, priemerná úspešnosť všetkých položiek tejto úlohy bola 54,3 % a posledná úloha – zameraná na zhrnutie prečítaného, ktorá býva obyčajne pre žiakov najproblematickejšia (vzhľadom na potrebné uplatnenie jazykovej produkcie), bola riešená na priemernej úrovni 66,7%.

Teraz si uvedieme položku, ktorá bola spomedzi jednotlivých položiek v tejto úlohe najlepšie riešená.

50 *The more modern Shinkansen trains look similar to the originals.*

**(A) true (B) false**

*Which of the paragraphs (a) – (e) supports your answer?*

*Správna odpoveď: B – c*

*Východiskový text:*

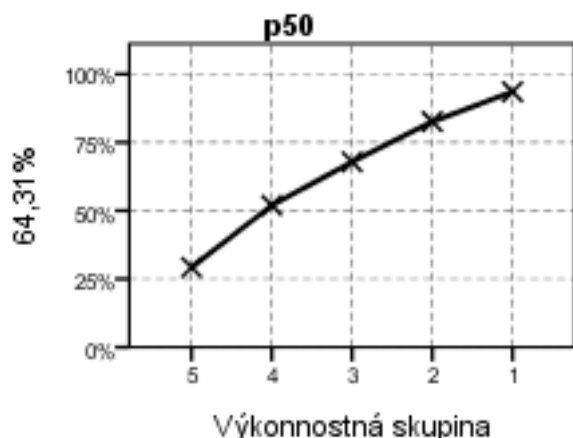
**(c)** *Many further models of train had **their own special appearance unlike the originals**. Shinkansen trains now run regularly at speeds of up to 300 km/h, putting them among the fastest trains running in the world, along with the French TGV, Spanish AVE and German ICE trains.*

Úlohou bolo označiť jednu z možností A alebo B a zadať písmeno odseku a – e, ktorý dokladoval tvrdenie žiaka. Z ponúkaných možností bola správna možnosť B – c, tiež ju volil najväčší podiel žiakov. Niektorí žiaci (14,6 %) síce uviedli, že sa zdôvodnenie nachádza v odseku **(c)**, avšak nesprávne identifikovali, že informácia je pravdivá (pozri Tab. 18).

Tab. 17 Tabuľka variácií odpovedí (položka 50, testu AJB1)

	A-a	A-b	A-c	A-d	A-e	B-a	B-b	B-c	B-d	B-e	XY
<b>P</b>	1,0%	5,7%	14,6%	1,6%	0,9%	1,0%	4,2%	65,0%	1,8%	1,1%	3,0%

Obťažnosť položky bola 65 %, hovoríme preto o ľahkej položke. Položka má však dobrú rozlišovaciu schopnosť, čo dokazuje aj hodnota citlivosti 64,3 %. Na obr. 18 je vidieť, že táto úloha má charakter veľmi dobrej položky, ktorá výrazne rozlišuje žiakov priemerne úspešnejších v teste od žiakov menej úspešnejšej výkonnostnej skupiny.



Obr. 18 Graf distribúcie úspešnosti (položka 50, test AJB1)

**Položka č. 60:** predstavovala doplňovaciu úlohu s krátkou odpoveďou zameranú na pochopenie špecifických informácií textu a hlavnej myšlienky. Tematicky spadala do tém *Vzory a ideály* a testovala zručnosť čítanie s porozumením. Položka bola v teste zaradená do tretej časti *Čítania s porozumením* pod názvom úlohy *The Early Life of Oprah Winfrey*. K správne mu riešeniu položky musel žiak doplniť chýbajúce slovo alebo slová do zadaných viet, opierajúc sa o informácie z textu. S týmto cieľom musel žiak vyhľadať podstatné alebo špecifické informácie v texte a v správnom tvare ich do viet pod textom doplniť. V tomto type úlohy zameranej na čítanie s porozumením dosahujú žiaci obyčajne horšie výsledky, pretože je potrebná produkcia odpovede, nielen receptívne uplatnenie jazykových vedomostí. Vo väčšine prípadov sú žiaci schopní informáciu lokalizovať, avšak na úrovni B1 nevedia zručne pracovať s lexikou a na základe štruktúry vety nevedia odhadnúť, aký slovný druh nasleduje. Ako sme už spomínali vyššie, tento rok sa, aj vzhľadom na menej náročnú lexiku – bližšiu žiakovi tejto úrovne, nepotvrdil tento predpoklad a žiaci dosiahli aj v tejto úlohe celkom dobrú priemernú úspešnosť 66,7 %.

Nižšie uvádzame príklad – položku 60, ktorá žiakom išla v rámci tejto úlohy najhoršie (i keď priemerne celkom dobre), napriek skutočnosti, že informácia bola ľahko identifikovateľná. Domnievame sa, že to spôsobila najmä skutočnosť, že žiaci úrovne B1 nepoznajú homonymný význam slova *well* – studňa.

60 When living on the farm, Oprah needed to get water from a/an . (1 word)

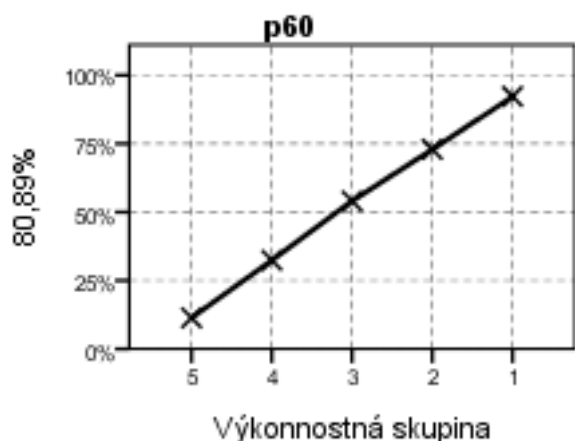
Východiskový text:

Young Oprah lived on a farm without running water. She had lots of difficult chores including **getting water from the well** each day and carrying it up to the house.

Správna odpoveď: well

Obťažnosť položky bola 52,6 %, hovoríme preto o stredne obťažnej položke. Položka má výbornú rozlišovaciu schopnosť, čo dokazuje aj hodnota citlivosti 80,9 % (najvyššia citlivosť v teste). Na obr. 19 je vidieť, že išlo o položku, ktorá výborne rovnomerne rozlišovala všetky výkonnostné skupiny v teste.

Neriešenosť tejto položky dosiahla 11 %. Dôvodom mierne zvýšenej neriešivosti môže byť aj skutočnosť, že táto položka sa nachádza v poslednej sekcii poslednej časti celého testu, čiže žiaci, ktorí si nerovnomerne rozdelili čas na prácu na jednotlivých častiach testu, sa k riešeniu danej položky ani nemuseli dostať. Z tohto dôvodu odporúčame pri príprave na maturitné skúšky zdôrazniť žiakom aj význam správnej techniky písania testu berúcej do úvahy časový limit, aby sa im nestávalo, že zbytočné zdržiavanie sa pri niektorých problematických položkách im zaberie príliš veľa času.



Obr. 19 Graf distribúcie úspešnosti (položka 60, test AJB1)

## 5 Vyhodnotenie PFIČ MS z anglického jazyka úroveň B1

Údaje o PFIČ EČ MS z anglického jazyka úroveň B1 sme dostali od 21 320 žiakov zo 478 škôl. Po prepojení PFIČ MS s EČ MS zostalo 21 087 žiakov, ktorí písali test EČ MS a súčasne PFIČ MS (test EČ MS a PFIČ MS úrovne B1 absolvovali len žiaci SOŠ a konzervatórií). Pri výpočte úspešnosti vychádzame z tohto počtu.

Žiakom bola zadaná jedna úloha so štruktúrovaným zadaním, ktorá tematicky vychádzala z *Cieľových požiadaviek na vedomosti a zručnosti maturantov z anglického jazyka úroveň B1*. Cieľom PFIČ MS bolo preveriť schopnosť žiaka písať samostatne, žánrovo, štylisticky a gramaticky adekvátne, jasne, zrozumiteľne a na primeranej úrovni podľa cieľových požiadaviek daného cudzieho jazyka pričom pozornosť sa sústreďuje na dodržanie bodov obsahu, používanie primeraných jazykových štruktúr, rozsah slovnej zásoby, kompozíciu a štylizáciu, formálne členenie písomného prejavu a pravopis. Časová dotácia na vypracovanie úlohy bola 60 minút. Za tento čas mali žiaci napísať článok v rozsahu 160 až 180 slov na tému *Sviatky, zvyky a tradície v mojej rodine*, pričom mali rozpracovať nižšie uvedené body. PFIČ z AJ úroveň B1 bola zadaná v nasledovnom znení:

### **Téma: Holidays, Customs and Traditions in my Family**

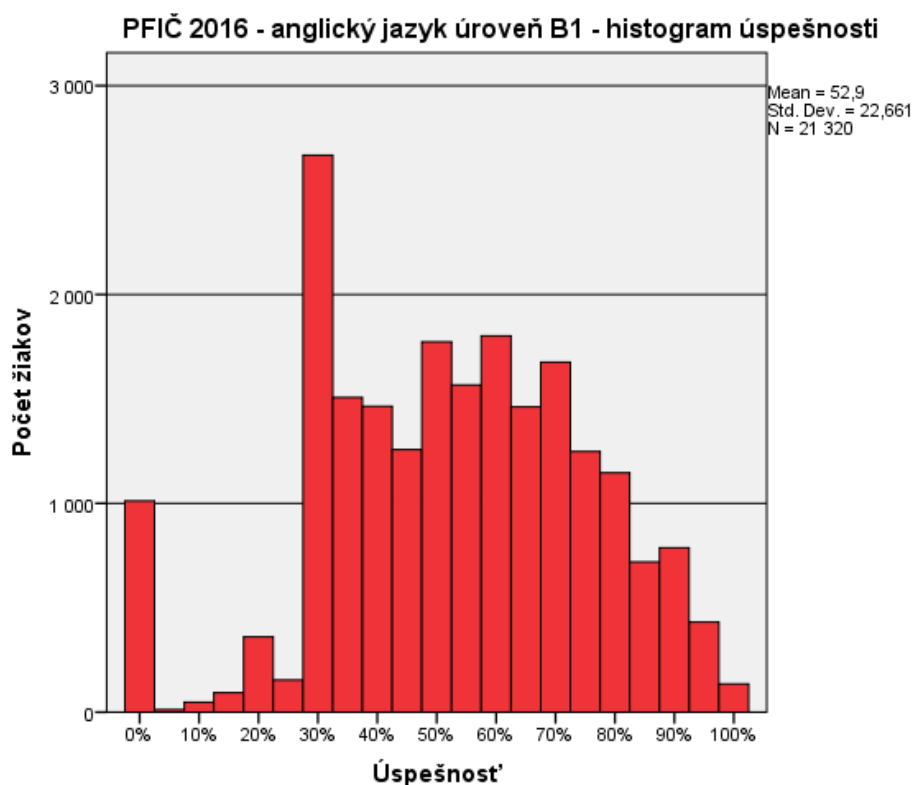
A school magazine organises a competition entitled *Holidays, Customs and Traditions in my Family*. The main prize is a trip to an amusement park for the whole family. You have decided to enter the competition. Write an article (160–180 words) including the following points:

- The holidays you celebrate with your family and/or friends.
- A description of the chosen holiday and the special preparation for it.
- A custom/tradition related to this holiday.

Práce žiakov hodnotili v školách interní učitelia, ktorí mali v aprobácii anglický jazyk podľa *Pokynov a kritérií na hodnotenie PFIČ MS z cudzích jazykov*, vydaných NÚCEM. Každú prácu mali posúdiť dvaja hodnotitelia, aby bola zabezpečená väčšia objektivita hodnotenia. Hodnotitelia posudzovali kvalitu práce podľa štyroch stanovených kritérií: obsah textu, členenie a stavba textu, gramatika a slovná zásoba. Za každú z týchto oblastí mohol žiak získať maximálne 5 bodov. Maximálny počet bodov bol 20.

**Priemerná úspešnosť** žiakov v PFIČ MS dosiahla 52,9 %. Takéto percento priemernej úspešnosti v PFIČ MS do veľkej miery korešponduje s výsledkom žiakov v EČ MS 57,5 %.

Zároveň však platí, že na základe výsledku žiaka v EČ MS nie je možné dobre predikovať výsledok v PFIČ MS. Dôvodom môže byť na jednej strane skutočnosť, že ide o odlišný typ úloh, ktoré sledujú iné stránky jazykovej kompetencie žiaka. Na druhej strane pri hodnotení PFIČ MS nie je možné zaručiť úplnú objektívnosť hodnotenia, keďže hodnotenie je plne v kompetencii danej školy a jednotliví hodnotitelia môžu pri hodnotení udeľovať rôzne počty bodov, a to i napriek centrálne vypracovaným pokynom a kritériám na hodnotenie PFIČ MS. Naše predchádzajúce tvrdenie dokazuje aj nasledujúci obrázok 20, ktorý jasne deklaruje, že učitelia majú snahu hodnotiť tak, aby žiaci dosiahli úspešnosť vyššiu ako je kritická hodnota 25 %, čo dokazuje výrazne najvyšší počet žiakov, ktorí vo PFIČ MS dosiahli úspešnosť 30 %.



Obr. 20 Výsledný histogram úspešnosti PFIČ MS

Žiaci dosiahli najvyššiu priemernú úspešnosť v kritériách členenie a stavba textu (56,6 %) a obsah textu (56,3 %), to znamená, že zvládli štruktúrovaný prejav po obsahovo-kompozičnej stránke tak, aby bol formulovaný jasne a zrozumiteľne. Nižšiu priemernú úspešnosť dosiahli v kritériu slovná zásoba (52,1 %). Najnižšiu priemernú úspešnosť dosiahli žiaci v kritériu gramatika (47,8 %).



V tabuľke 18 uvádzame priemernú úspešnosť žiakov vo všetkých oblastiach (obsah textu, členenie a stavba textu, gramatika a slovná zásoba).

Tab. 18 Úspešnosť v častiach a celku PFIČ

obsah textu	členenie a stavba textu	gramatika	slovná zásoba	celková úspešnosť
56,3	56,6	47,8	52,1	52,9

Na základe vyššie uvedených výsledkov v jednotlivých častiach PFIČ MS odporúčame pedagógom a študentom, aby sa viac zamerali na aktívne precvičovanie a upevňovanie gramatiky formou písania rôznych slohových prác, prípadne kratších písomných útvarov, keďže oblasť *gramatiky* je práve tou oblasťou, v ktorej žiaci stratili najvyšší počet bodov. Pozitívne hodnotíme skutočnosť, že žiaci dosahujú pomerne dobré bodové hodnotenie v oblastiach *členenie a stavba textu* a *obsah textu*, čo svedčí o tom, že primerane zvládli porozumenie jednotlivým častiam štruktúrovaného zadania PFIČ MS, na základe čoho v práci rozpracovali požadované informácie.

## Záver a odporúčania do praxe

Na výsledky riešenia testu externej časti maturity z anglického jazyka úroveň B1 sa môžeme pozerať z hľadiska kvality výkonu žiakov, ako aj z hľadiska kvality meracieho nástroja – testu, pričom tieto dva aspekty sú navzájom prepojené.

Test úrovne B1 riešilo 21 162 maturantov zo 482 škôl, pričom počty v jednotlivých krajoch boli v súlade s veľkosťou kraja. Testovanú skupinu žiakov tvorili stredných odborných škôl a konzervatórií. Chlapcov bolo o 7 % viac ako dievčat.

V anglickom jazyku na úrovni B1 sú najúspešnejší žiaci Bratislavského kraja, výsledky jednotlivých krajov sú však navzájom porovnateľné.

Priemerná úspešnosť žiakov v teste bola 57,5 %. Dá sa konštatovať, že dosiahnuté priemerné výkony boli primerané širokospektrálnej populácii, ktorá tento test riešila.

Výsledky dievčat a chlapcov sú porovnateľné navzájom a tiež s národným priemerom. Celkovo bol teda test z rodového hľadiska náročnosti položiek dobre vyvážený.

Základné charakteristiky testu úrovne B1 nepokazujú na závažné neštandardné vybočenia. Reliabilita testu bola vysoká a aj ďalšie parametre testu svedčia o jeho uspokojivej rozlišovacej sile.

Môžeme skonštatovať, že úroveň zvládania testovacích techník používaných v externej maturitnej skúške z anglického jazyka je prijateľná i vďaka pripravenosti učiteľov na tento druh hodnotenia výkonov žiakov stredných škôl.

Na základe hore uvedeného nás čaká v širšej odbornej pedagogickej komunite poskytnúť vhodné odporúčania do praxe, ktoré pomôžu k zlepšeniu informovanosti o vývoji MS z anglického jazyka a perspektívach jej smerovania.

Výučba anglického jazyka a spôsob preverovania vedomostí žiakov stredných škôl prostredníctvom maturitných testov by mali byť činnosti, ktoré idú ruka v ruku. V priebehu niekoľkých rokov sa podarilo zaviesť nový model maturitnej skúšky, ktorý otvára možnosti naďalej zjednocovať úroveň a spôsob preverovania a objektívneho hodnotenia vedomostí na výstupe zo strednej školy s inými krajinami EÚ. Je preto kľúčové, aby učelia, ale aj žiaci, vnímali tieto zmeny pozitívne. Dôležitým krokom k pochopeniu koncepcie a zámeru externej zadávanej maturitnej skúšky zo strany verejnosti je neustála interakcia s výsledkami z MS a sledovanie nových trendov, ktoré sa do testovania zavádzajú.

Pokladáme preto za dôležité stanoviť viaceré odporúčania učiteľom anglického jazyka:

- Priebežne kontrolovať aktualizácie zverejnené na stránkach Národného ústavu certifikovaných meraní vzdelávania ([www.nucem.sk](http://www.nucem.sk)), a mať tak prehľad nielen o možných zmenách v špecifikáciách testov, ale využívať aj možnosť analyzovania zverejnených správ o výsledkoch externej časti a písomnej formy internej časti maturitnej skúšky z anglického jazyka.
- Sledovať stránku Štátneho pedagogického ústavu v súvislosti s metodickými a koncepcnými zmenami maturitnej skúšky, byť oboznámený s cieľovými požiadavkami, ktoré sú východiskom k tvorbe testov z cudzích jazykov.
- Mať preštudovaný Spoločný európsky referenčný rámec pre jazyky (SERR) a pri hodnotení v rámci triedy používať deskriptory na hodnotenie jazykových zručností uvedené v tomto dokumente.
- Pri výučbe anglického jazyka a príprave budúcich maturantov sa snažiť o posilnenie problematických oblastí špecifikovaných v správach o výsledkoch externej časti a písomnej formy internej časti maturitnej skúšky z anglického jazyka a intenzívne viesť žiakov k čítaniu s porozumením.
- Snažiť sa používať také metódy testovania, ktoré žiakov trénujú a pripravujú na spôsob komunikatívneho testovania, presadzovaný pri tvorbe maturitných testov z cudzích jazykov.

## Literatúra

1. BURJAN, V. 1999. Tvorba a využívanie školských testov vo vzdelávacom procese. Exam : Bratislava, 1999.
2. BUTAŠ, J. et. al. 2011. Tvorba testov pre meranie úrovne A1, A2, B1 a B2 podľa Spoločného európskeho referenčného rámca pre jazyky. ŠPÚ : Bratislava, 2011.
3. Common European Framework of Reference. 2001. Learning, Teaching, Assessment. Oxford : Oxford University Press, 2001.
4. HENDL, J. 2004. Přehled statistických metod zpracování dát. Portál : Praha, 2004.
5. KOLEKTÍV. 2001. Standardy pro pedagogické a psychologické testování. Testcentrum: Praha, 2001.
6. KOLEKTÍV. 2016: Závěrečná správa o výsledkoch PFIČ MS z cudzích jazykov. Bratislava: NÚCEM, 2016.
7. KOLEKTÍV. 2013: Príručka (vysvetlenie pojmov, používaných v záverečných správach zo štatistického spracovania testov T9 a EČ MS). Bratislava: NÚCEM, 2013.
8. LAPITKA, M. 1996. Tvorba a použitie didaktických testov. ŠPÚ : Bratislava, 1996.
9. Maturita dnes a zajtra. Informačný bulletin pre všetkých záujemcov o inováciu maturitnej skúšky. ŠPÚ : Bratislava.
10. JUŠČÁKOVÁ, Z. 2016. Závěrečná správa zo štatistického spracovania testu z anglického jazyka, úroveň B1. NÚCEM : Bratislava, 2016.
11. RITOMSKÝ, A. – ZELMANOVÁ, O. 2003. Štatistické spracovanie a analýza dát rozsiahlych monitorovaní položková a multivariačná analýza s využitím systému SPSS. ŠPÚ : Bratislava, 2003.
12. RITOMSKÝ, A. – ZELMANOVÁ, O. – ZELMAN, J. 2002. Štatistické spracovanie a analýza dát rozsiahlych monitorovaní s využitím systému SPSS. ŠPÚ : Bratislava, 2002.
13. ROSA, V. 2007. Metodika tvorby didaktických testov. ŠPÚ : Bratislava, 2007.
14. SKLENÁROVÁ, I. – ZELMANOVÁ, O. 2005. Metodika spracovania dát z maturity 2005 v systéme SPSS. ŠPÚ : Bratislava, 2005.
15. SPSS Base 10.0 User's Guide. by SPSS Inc. : Chicago, 1999.
16. SPSS Base 7.0 Syntax Reference Guide. by SPSS Inc.: Chicago, 1996.
17. Špecifikácia testov z cudzích jazykov úroveň B1 pre externú časť a písomnú formu internej časti maturitnej skúšky v školskom roku 2015/2016. NÚCEM: Bratislava, 2015.

18. Teorie a metodika. URL: [http://www.scio.cz/tvorba\\_testu/teorie\\_testu/index.asp](http://www.scio.cz/tvorba_testu/teorie_testu/index.asp)  
(15.06.2006)
19. TUREK, I. 1998. Učiteľ a pedagogický výskum. Metodické centrum : Bratislava, 1998.
20. Vyhláška štatistického úradu Slovenskej republiky č. 243/2012 Z. z. z 3. augusta 2012.  
Štatistická klasifikácia odborov vzdelania.
21. WIMMER, G. 1993. Štatistické metódy v pedagogickom výskume. Gaudeamus : Hradec  
Králové, 1993.

## PRÍLOHA

### Vysvetlenie základných štatistických pojmov a charakteristík položiek v klasickej teórii testovania (Classical Test Theory – CTT)

**Úspešnosť žiaka** je definovaná ako percentuálny podiel bodov za položky, na ktoré žiak odpovedal správne z celkového počtu bodov, ktoré mohol v teste získať. Najvyššia dosiahnutá úspešnosť niektorého žiaka v teste je **maximum**, najnižšia dosiahnutá úspešnosť je **minimum**. Aritmetický priemer úspešností všetkých žiakov riešiacich test je **priemerná úspešnosť** (národný priemer). Hodnotu úspešnosti žiaka vyjadrenú v percentách je vhodné sledovať vždy v súvislosti s percentilom.

**Percentil** individuálneho **žiaka** určuje percentuálne poradie žiaka v celom súbore, koľko percent žiakov celého súboru dosiahlo horší výsledok ako individuálny žiak. Nutnou podmienkou korektnosti percentilu je zabezpečenie rovnakých podmienok pre všetkých žiakov súboru, teda riešenie rovnakých úloh jedného testu v rovnakom čase. Tento údaj vypočítame tak, že účastníkov testovania usporiadame do poradia podľa dosiahnutej celkovej úspešnosti v teste a ich poradie vyjadríme hodnotou percentilu na stupnici od 0 – 100. Hodnotu percentilu zaokrúhľujeme na jedno desatinné miesto.

**Štandardná odchýlka** je priemer odchýlok úspešností všetkých žiakov od priemernej úspešnosti. Vyjadruje mieru rozptýlenia úspešností žiakov od priemernej úspešnosti. Čím je väčšia, tým väčšie sú rozdiely vo výkonoch žiakov. Pomocou štandardnej odchýlky určujeme **intervalový odhad úspešnosti populácie**

(priem. úsp. – 1,96 . štand. odchýlka; priem. úsp. + 1,96 . štand. odchýlka),

v ktorom sa umiestnilo 95 % testovaných žiakov.

**Štandardná chyba priemernej úspešnosti** určuje presnosť vypočítania priemernej úspešnosti. Čím menšia je štandardná chyba priemernej úspešnosti, tým presnejšie charakterizuje priemerná úspešnosť testovaných žiakov. Pomocou štandardnej chyby priemernej úspešnosti určujeme **interval spoľahlivosti pre priemernú úspešnosť**

(priem. úsp. – 1,96 . štand. ch. priem. úsp.; priem. úsp. + 1,96 . štand. ch. priem. úsp.),

v ktorom sa s 95 % – nou pravdepodobnosťou nachádza priemerná úspešnosť celého súboru.

**Štandardná chyba merania** je ukazovateľom presnosti merania. Čím je menšia, tým presnejšie je určený **intervalový odhad úspešnosti individuálneho žiaka**

(priem. úsp. – 1,96 . štandardná ch. merania; priem. úsp. + 1,96 . štandardná ch. merania),

v ktorom sa s 95 % – nou pravdepodobnosťou nachádza úspešnosť individuálneho žiaka.

**Reliabilita** testu (spoľahlivosť merania) určuje, do akej miery sa podarilo v teste vylúčiť vplyv náhodnosti, či by testovaní žiaci dosiahli rovnaké alebo podobné výsledky pri opakovanom testovaní podobnými úlohami. Reliabilitu zvyšuje vyšší počet úloh a ich citlivosť, znižuje veľa veľmi ľahkých alebo veľmi obtiažných položiek. Koeficientom reliability je **Cronbachovo alfa**.

**Štatistická významnosť (signifikancia)** určuje mieru zhody alebo rozdielnosti vybraného znaku dvoch porovnávaných skupín súboru, napríklad priemerných úspešností. Keďže štatistická významnosť sa preukáže už pri malých rozdieloch medzi úspešnosťami skupín (hodnota 0,000), pre potreby pedagogických výskumov je vhodnejšia **vecná významnosť (signifikancia)** rozdielov priemerných úspešností  $r$ , ktorá aj pri veľkých súboroch zohľadňuje počet žiakov v jednotlivých porovnávaných skupinách. Mieru zhody alebo rozdielnosti porovnávaných skupín podľa vecnej významnosti  $r$  vyjadruje stupnica v nasledujúcej tabuľke.

Tab. 19 Klasifikácia miery vecnej významnosti

Hodnota vecnej významnosti $r$	Miera významnosti	
0,00 – 0,10	žiadna	zanedbateľná
0,11 – 0,20	veľmi mierna	
0,21 – 0,30	mierna	
0,31 – 0,50	stredná	
0,51 – 1,00	silná, veľmi silná až úplná	

**Obtiažnosť položky** je percentuálny podiel žiakov, ktorí správne riešili úlohu. Čím vyššia je hodnota obtiažnosti položky, tým väčšia časť žiakov na položku odpovedala správne, tým bola položka ľahšia. Rozdelenie položiek podľa percentuálnej hodnoty obtiažnosti uvádza nasledujúca tabuľka.

Tab. 20 Klasifikácia položiek podľa obtiažnosti

Hodnota obtiažnosti	Obtiažnosť položky
0,0 % – 20,0 %	veľmi obtiažná
20,1 % – 40,0 %	obtiažná
40,1 % – 60,0 %	stredne obtiažná (okolo 50,0 % optimálna)
60,1 % – 80,0 %	ľahká
80,1 % – 100,0 %	veľmi ľahká

**Medzipoložková korelácia** je mierou reliability, homogenity testu. Test je reliabilný, ak sú jeho položky homogénne, čo znamená, že položky medzi sebou súvisia, teda merajú tú istú vlastnosť. Koeficient medzipoložkovej korelácie **P. Bis. (Point Biserial)** položky určuje koreláciu medzi obtiažnosťou položky testu a obtiažnosťou ostatných položiek testu. Ak je hodnota *P. Bis.* položky záporná, tak žiaci v teste celkovo úspešní neodpovedali správne

na položku a naopak žiaci v teste celkove menej úspešní uviedli správnu odpoveď. Čím väčšia je kladná hodnota *P. Bis.* položky, tým väčší podiel v teste celkove úspešnejších žiakov a menší podiel menej úspešných žiakov odpovedal správne na položku. Rozdelenie položiek podľa hodnoty *P. Bis.* je v nasledujúcej tabuľke.

Tab. 21 Klasifikácia položiek podľa *P. Bis.*

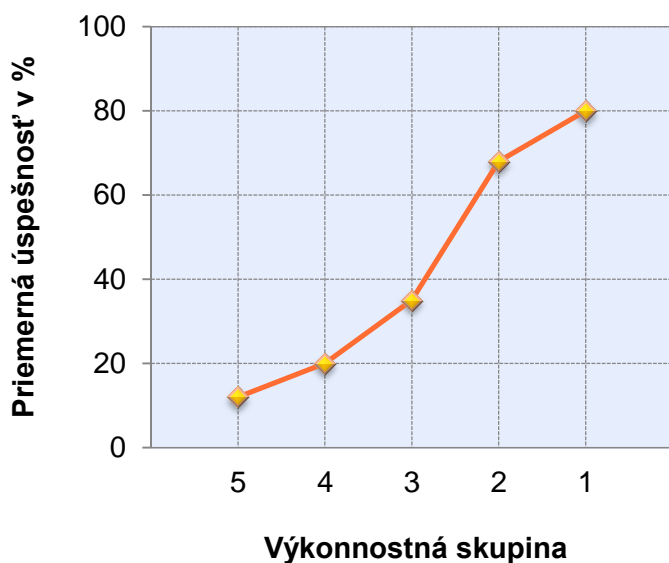
Hodnota <i>P. Bis.</i>	Rozlišovacia schopnosť položky
záporná hodnota	nerozlišuje dobrých a slabých žiakov
hodnota okolo 0	veľmi slabá rozlišovacia schopnosť
hodnota väčšia ako 0,30	dobrá rozlišovacia schopnosť

**Pri úlohách s výberom odpovede** sa vyhodnocuje osobitne každá ponúknutá odpoveď. Uvádza sa *P. Bis.* každej možnosti a podiel žiakov, ktorí si vybrali danú možnosť (frekvencia). Tieto údaje sú uvedené aj pre skupinu žiakov, ktorá na úlohu neuviedla odpoveď. Žltou farbou je označený stĺpec (prípadne riadok) so správnu odpoveďou. Položky s výberom odpovede hodnotíme podľa nasledovných kritérií:

1. Podiel žiakov, ktorí si vybrali správnu odpoveď, by mal byť najväčší.
2. Hodnota *P. Bis.* správnej odpovede by mala byť väčšia ako 0,30. Väčšina v teste celkove úspešnejších žiakov by si mala vybrať správnu odpoveď. Pri nedodržaní tohto kritéria je hodnota zvýraznená červenou farbou.
3. Hodnota *P. Bis.* nesprávnej odpovede (distraktora) by mala byť záporná. Distraktory by si mali vybrať žiaci v teste celkove menej úspešní. Pri nedodržaní tohto kritéria je hodnota zvýraznená hnedou farbou.

**Distribúcia úspešností** vyjadruje vzťah medzi úspešnosťou žiaka v položke a celkovou úspešnosťou žiaka v teste. Interpretuje sa grafmi, ktoré majú na osi x rozdelenie žiakov do piatich výkonnostných skupín podľa celkovej úspešnosti v teste od najmenej úspešnej piatej skupiny po najúspešnejšiu prvú skupinu a na osi y priemernú úspešnosť žiakov v percentách v danej položke v danej výkonnostnej skupine.





Obr. 21 Distribúcia úspešností odpovedí žiakov na položku podľa výkonnostných skupín

**Citlivosť** (rozlišovacia sila položky) je schopnosť položky rozlíšiť „dobrých“ a „slabších“ žiakov. Ak všetkých žiakov rozdelíme vzostupne podľa celkovej úspešnosti v teste do piatich skupín (od 5 do 1), tak rozdiel priemernej úspešnosti najlepšej (1) a najslabšej (5) skupiny je hodnota citlivosti položky. V nasledujúcej tabuľke je rozdelenie položiek podľa hodnoty citlivosti.

Tab. 22 Rozdelenie položiek podľa citlivosti

Hodnota citlivosti	Miera citlivosti
Menej ako 0,0 % (záporná hodnota)	kritická
0,0 % – 30,0 %	nedostatočná
nad 30,0 %	vyhovujúca

**Neriešenosť** položky je percentuálny podiel žiakov, ktorí na položku neuviedli odpoveď. Určuje sa ako súčet vynechanosti a nedosiahnutosti.

Žiak vynechal položku, ak na danú úlohu neodpovedal, ale na niektorú ďalšiu úlohu áno. Za nedosiahnutú považujeme položku, po ktorej už žiak žiadnu položku neriešil. Nedosiahnutosť poslednej položky určujeme ako nedosiahnutosť predposlednej položky. Za kritickú považujeme hodnotu neriešenosti vyššiu ako 30 %.