

**r**



**Externá časť maturitnej skúšky 2007**

**Záverečná správa zo štatistického spracovania testu  
z francúzskeho jazyka úroveň B**

**RNDr. Viera Ringlerová**

**ŠPÚ Bratislava 2007**

# OBSAH

<b>ÚVOD .....</b>	<b>4</b>
<b>1 TESTOVANÍ ŽIACI.....</b>	<b>5</b>
<b>2 VÝSLEDKY .....</b>	<b>7</b>
2.1 Všeobecné výsledky .....	8
2.2 Analýza rozdielov vo výsledkoch.....	12
2.2.1 Rozdiely podľa typu škôl.....	12
2.2.2 Rozdiely podľa krajov .....	15
2.2.3 Rozdiely podľa zriaďovateľa.....	16
2.2.4 Rozdiely podľa pohlavia.....	17
2.2.5 Rozdiely podľa známky.....	19
<b>3 POLOŽKOVÁ ANALÝZA.....</b>	<b>21</b>
3.1 Psychometrické charakteristiky testu.....	22
3.2 Porovnanie variantov 3324 a 3332 testu z francúzskeho jazyka FJ07B .....	24
3.3 Obtiažnosť a úspešnosť.....	26
3.4 Reliabilita a medzipoložková korelácia .....	30
3.5 Kľúče a distraktory.....	33
3.6 Citlivosť.....	38
3.7 Distribúcia úspešnosti a citlivosť .....	40
3.8 Neriešenosť .....	51
3.9 Súhrnné charakteristiky položiek.....	55
<b>ZÁVER.....</b>	<b>59</b>
<b>LITERATÚRA.....</b>	<b>60</b>
<b>PRÍLOHA A .....</b>	<b>61</b>
Prepojenie variantov testu .....	61
<b>PRÍLOHA B .....</b>	<b>63</b>
Kľúč správnych odpovedí .....	63
<b>PRÍLOHA C .....</b>	<b>65</b>
Test z francúzskeho jazyka – úroveň B.....	65

## Vysvetlivky:

MS	-	maturitná skúška
EČ	-	externá časť maturitnej skúšky
GYM	-	gymnázia
SOŠ	-	stredné odborné školy
ZSŠ	-	združené stredné školy
SOU	-	stredné odborné učilišťa
N	-	veľkosť súboru, počet žiakov
BA	-	Bratislavský kraj
TT	-	Trnavský kraj
TN	-	Trenčiansky kraj
NR	-	Nitriansky kraj
ZA	-	Žilinský kraj
BB	-	Banskobystrický kraj
PO	-	Prešovský kraj
KE	-	Košický kraj
Typ školy 1	-	členenie škôl na dve skupiny: gymnázia a ostatné
Typ školy 2	-	členenie škôl na gymnázia, stredné odborné školy, združené stredné školy, stredné odborné učilišťa
Sig.	-	obojstranná signifikancia, štatistická významnosť
FJ07B	-	označenie testu z francúzskeho jazyka úrovne B
P.Bis	-	Point Biserial, medzipoložková korelácia, korelácia položky so zvyškom testu
r		korelačný koeficient

# Úvod

Dňa 2. 4. 2007 sa konala externá časť maturitnej skúšky (ďalej EČ MS) z francúzskeho jazyka.

Cieľom externej časti maturitnej skúšky je priniesť porovnateľné výsledky pre žiakov z celého Slovenska.

V prvej časti správy uvádzame údaje o počte testovaných žiakov a zúčastnených škôl.

V druhej časti správy prezentujeme výsledky testu prostredníctvom základných štatistických charakteristík testu, distribúcie úspešnosti žiakov a výsledky spracované podľa vybraných triediacich znakov.

V časti správy *položková analýza* predkladáme informácie o psychometrických charakteristikách testu, reliabilite testu, obťažnosti, citlivosti a neriešenosti testových položiek. Súhrnné vyhodnotenie položiek testu poskytuje prehľad vlastností jednotlivých položiek.

Informácie, ktoré správa prináša, sú určené tvorcom testov a didaktikom jednotlivých predmetov. Závery a odporúčania, vyplývajúce zo štatistických zistení, sú smerované ku skvalitneniu tvorby meracích nástrojov. Veríme, že zistenia budú podnetné, pozitívne ovplyvnia tvorbu maturitných testov, tvorcom poslúžia k hlbšej analýze použitých meracích nástrojov a didaktikom pomôžu pri prehodnocovaní a úprave obsahu učiva. Boli by sme radi, keby si externá maturitná skúška získala dôveru a kredit nielen v rámci Slovenska, ale aj Európskej únie.

# 1 Testovaní žiaci

Do testovania v predmete francúzsky jazyk úroveň B sa zapojilo najviac maturantov z gymnázií. Spolu maturovalo 496 žiakov zo 105 škôl.

V nasledujúcich tabuľkách uvádzame počty žiakov a škôl zapojených do testovania v predmete francúzsky jazyk úroveň B: (test FJ07B) triedené podľa krajov, zriaďovateľa školy, typu školy, pohlavia a variantov.

## 1. tabuľka Počet škôl a žiakov podľa krajov

		Školy		Žiaci	
		počet	%	počet	%
Kraj	BA	16	15,2%	52	10,5%
	TT	13	12,4%	98	19,8%
	TN	15	14,3%	86	17,3%
	NR	8	7,6%	13	2,6%
	ZA	13	12,4%	72	14,5%
	BB	13	12,4%	85	17,1%
	PO	16	15,2%	57	11,5%
	KE	11	10,5%	33	6,7%
	Spolu	105	100,0%	496	100,0%

## 2. tabuľka Počet škôl a žiakov podľa zriaďovateľa

		Školy		Žiaci	
		počet	%	počet	%
Zriaďovateľ	Štátne školy	87	82,9%	432	87,1%
	Súkromné školy	6	5,7%	10	2,0%
	Cirkevné školy	12	11,4%	54	10,9%
	Spolu	105	100,0%	496	100,0%

## 3. tabuľka Počet škôl a žiakov podľa typu školy

		Školy		Žiaci	
		počet	%	počet	%
Typ školy	GYM	76	72,4%	266	53,6%
	SOŠ	17	16,2%	126	25,4%
	ZSŠ	10	9,5%	96	19,4%
	SOU	2	1,9%	8	1,6%
	Spolu	105	100,0%	496	100,0%

## 4. tabuľka Počet žiakov podľa pohlavia

		počet	%
Pohlavie	chlapci	120	24,2%
	dievčatá	376	75,8%
	Spolu	496	100,0%

## 5. tabuľka Počet žiakov podľa variantov

		počet	%
Variant	3324	248	50,0%
	3332	248	50,0%
	Spolu	496	100,0%

Najviac žiakov (87,1 %) bolo zo štátnych škôl. Test si zvolilo viac dievčat (75,8 %) ako chlapcov (24,2 %).

## 2 Výsledky

V tejto časti uvádzame všeobecné výsledky z testovania, ktoré sme dostali po úprave bodovania. V položkách, ktoré vykazovali nevhodné štatistické výsledky alebo sa dodatočne zistila nejednoznačnosť kľúča, sme po rozhodnutí komisie pridelili každému žiakovi jeden bod. Ďalej v tejto kapitole prezentujeme rozdiely vo výsledkoch podľa vybraných triediacich znakov.

Vzhľadom na výsledky položkovej analýzy sme pridelili každému žiakovi jeden bod v týchto položkách:

- 7 – nesprávne rozlišovala žiakov, bola obťažná, dobrí žiaci volili distraktor A
- 9 – nesprávne rozlišovala žiakov, distraktor A volilo viac žiakov ako správnu odpoveď
- 19 – nesprávne rozlišovala žiakov, bola extrémne obťažná
- 27 – nesprávne rozlišovala žiakov, distraktor B volilo viac žiakov ako správnu odpoveď
- 32 – nesprávne rozlišovala žiakov, distraktor B volilo viac žiakov ako správnu odpoveď
- 69 – nesprávne rozlišovala žiakov, bola obťažná.

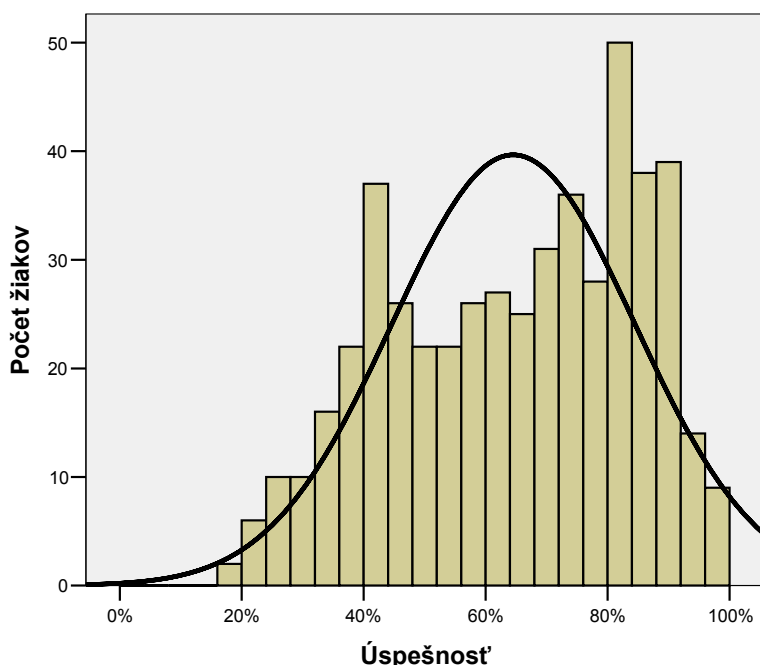
## 2.1 Všeobecné výsledky

Výsledné psychometrické charakteristiky percentuálnej úspešnosti testu predstavujú vlastnosti testu po úprave bodovania. Úprava bodovania sa v teste z francúzskeho jazyka základnej úrovne týkala šiestich položiek. V časti počúvanie to boli položky č. 7, 9 a 19, v časti gramatika položky č. 27 a 32 a v časti čítanie s porozumením položka č. 69.

**6. tabuľka** Výsledné psychometrické charakteristiky testu - percentuálna úspešnosť

	Test			
	FJ07B			
	Časť			
	Počúvanie	Gramatika	Čítanie	Spolu
Počet testovaných žiakov	496	496	496	496
Maximum	100,0	97,5	100,0	99,2
Minimum	20,0	7,5	5,0	19,2
Priemer	68,2	56,8	68,7	64,6
Štandardná odchýlka	18,2	21,7	24,3	20,0
Intervalový odhad úspešnosti populácie - dolná hranica	32,6	14,2	21,1	25,4
Intervalový odhad úspešnosti populácie - horná hranica	100,0	99,3	100,0	100,0
Štandardná chyba priemernej úspešnosti	,8	1,0	1,1	,9
Interval spoľahlivosti pre priemernú úspešnosť - dolná hranica	66,6	54,9	66,6	62,8
Interval spoľahlivosti pre priemernú úspešnosť - horná hranica	69,8	58,7	70,9	66,3
Cronbachovo alfa	,792	,919	,884	,949
Štandardná chyba merania pre úspešnosť	8,3	6,2	8,3	4,5
Intervalový odhad úspešnosti individuálneho žiaka	16,3	12,1	16,2	8,9

**1. graf** Výsledný histogram úspešnosti



Žiaci dosiahli priemernú úspešnosť 64,6 %. Hranicu úspešnosti 33 % nedosiahlo 32 žiakov, čo predstavuje 6,5 % maturantov zo základnej úrovne francúzskeho jazyka.

V 7. tabuľke uvádzame rozdelenie žiakov, ktorí dosiahli úspešnosť menšiu ako 33 % podľa pohlavia a typu školy. Najviac zastúpení boli medzi nimi žiaci ZSS. Vzhľadom na to, že test si zvolilo viac dievčat ako chlapcov, prevládali dievčatá aj medzi žiakmi s dosiahnutou úspešnosťou menšou ako 33 %.



## 7. tabuľka Rozdelenie žiakov s úspešnosťou menšou ako 33%

		Pohlavie		Spolu
		chlapci	dievčatá	
Typ školy	GYM	1	2	3
	SOŠ	1	2	3
	ZŠŠ	8	18	26
Spolu		10	22	32

Podľa výsledkov prepojenia úspešnosti a percentilu v 8. tabuľke vidíme, že test lepšie rozlišoval slabších žiakov. 50-ty percentil dosiahli žiaci, ktorých úspešnosť bola 67,5 %. To znamená, že polovica žiakov dosiahla úspešnosť nižšiu ako 67,5 %. Polovica lepších žiakov bola rozdelená do 37 skupín, polovica žiakov s horším výsledkom bola rozdelená do 55 skupín. Žiak, ktorý dosiahol úspešnosť 50 % sa umiestnil v 28. percentile, čiže 28 % zo všetkých testovaných žiakov dosiahlo výsledok v teste horší a 72 % žiakov dosiahlo lepší alebo rovnaký výsledok v teste ako on.

## 8. tabuľka Prepojenie úspešnosti a percentilu

### FJ07B variant 3324 a 3332

	Úspešnosť	Percentil	Počet žiakov
1	19,2	,0	2
2	20,0	,4	2
3	20,8	,8	1
4	21,7	1,0	1
5	22,5	1,2	1
6	23,3	1,4	1
7	24,2	1,6	2
8	25,8	2,0	1
9	26,7	2,2	3
10	27,5	2,8	4
11	29,2	3,6	3
12	30,0	4,2	1
13	30,8	4,4	4
14	31,7	5,2	2
15	32,5	5,6	4
16	33,3	6,5	2
17	35,0	6,9	6
18	35,8	8,1	4
19	36,7	8,9	8
20	37,5	10,5	4
21	38,3	11,3	6
22	39,2	12,5	4
23	40,0	13,3	7
24	40,8	14,7	5
25	41,7	15,7	10
26	42,5	17,7	6
27	43,3	19,0	9
28	44,2	20,8	6
29	45,0	22,0	3
30	45,8	22,6	8
31	46,7	24,2	1

32	47,5	24,4	8
33	48,3	26,0	3
34	49,2	26,6	7
35	50,0	28,0	3
36	50,8	28,6	3
37	51,7	29,2	6
38	52,5	30,4	5
39	53,3	31,5	2
40	54,2	31,9	6
41	55,0	33,1	4
42	55,8	33,9	5
43	56,7	34,9	12
44	57,5	37,3	3
45	58,3	37,9	8
46	59,2	39,5	3
47	60,0	40,1	5
48	60,8	41,1	7
49	61,7	42,5	1
50	62,5	42,7	7
51	63,3	44,2	7
52	64,2	45,6	3
53	65,0	46,2	4
54	65,8	47,0	6
55	66,7	48,2	9
56	67,5	50,0	3
57	68,3	50,6	7
58	69,2	52,0	8
59	70,0	53,6	8
60	70,8	55,2	5
61	71,7	56,3	3
62	72,5	56,9	6
63	73,3	58,1	10
64	74,2	60,1	4
65	75,0	60,9	13
66	75,8	63,5	3
67	76,7	64,1	7
68	77,5	65,5	9
69	78,3	67,3	3
70	79,2	67,9	9
71	80,0	69,8	6
72	80,8	71,0	10
73	81,7	73,0	14
74	82,5	75,8	8
75	83,3	77,4	12
76	84,2	79,8	9
77	85,0	81,7	8
78	85,8	83,3	9
79	86,7	85,1	6
80	87,5	86,3	6
81	88,3	87,5	10
82	89,2	89,5	6
83	90,0	90,7	10
84	90,8	92,7	6
85	91,7	94,0	7

86	92,5	95,4	2
87	93,3	95,8	3
88	94,2	96,4	4
89	95,0	97,2	1
90	95,8	97,4	4
91	96,7	98,2	6
92	97,5	99,4	2
93	99,2	99,8	1

## 2.2 Analýza rozdielov vo výsledkoch

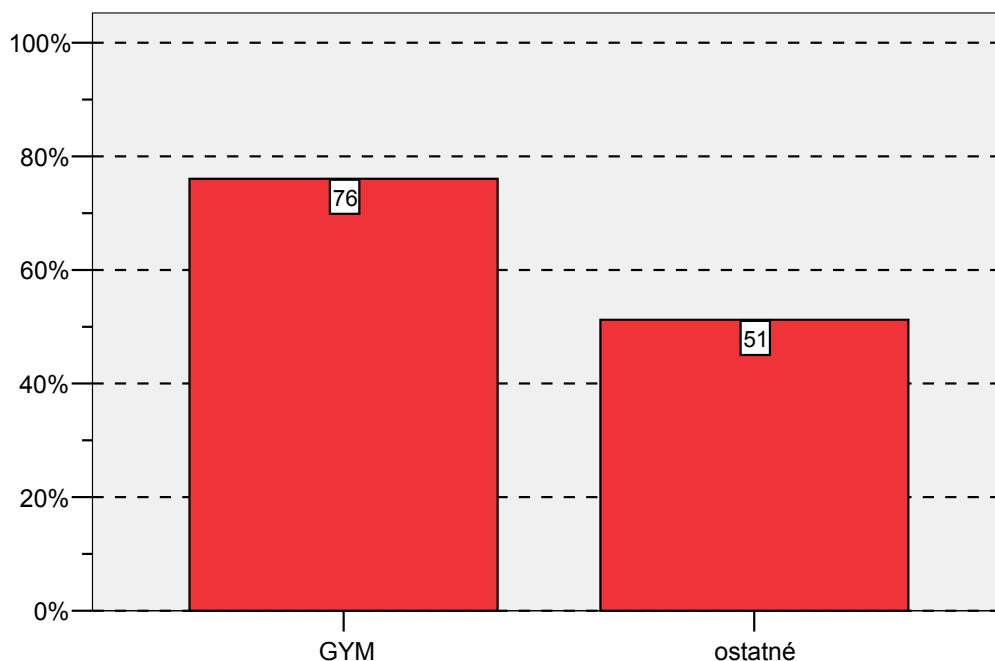
V ďalšej časti poukazujeme na rozdiely vo výsledkoch žiakov podľa typu školy, kraja, zriaďovateľa, pohlavia a známky, ktorú žiaci získali na polročnom vysvedčení v danom predmete.

### 2.2.1 Rozdiely podľa typu škôl

9. tabuľka Úspešnosť podľa typu školy 1

Typ školy	N	Priemer	Štd. chyba priemeru
GYM	266	76,1	,9
ostatné	230	51,2	1,1
Spolu	496	64,6	,9

2. graf Typ školy 1 podľa úspešnosti



$t(451) = 17,416$ ;  $p = 0,000$ ;

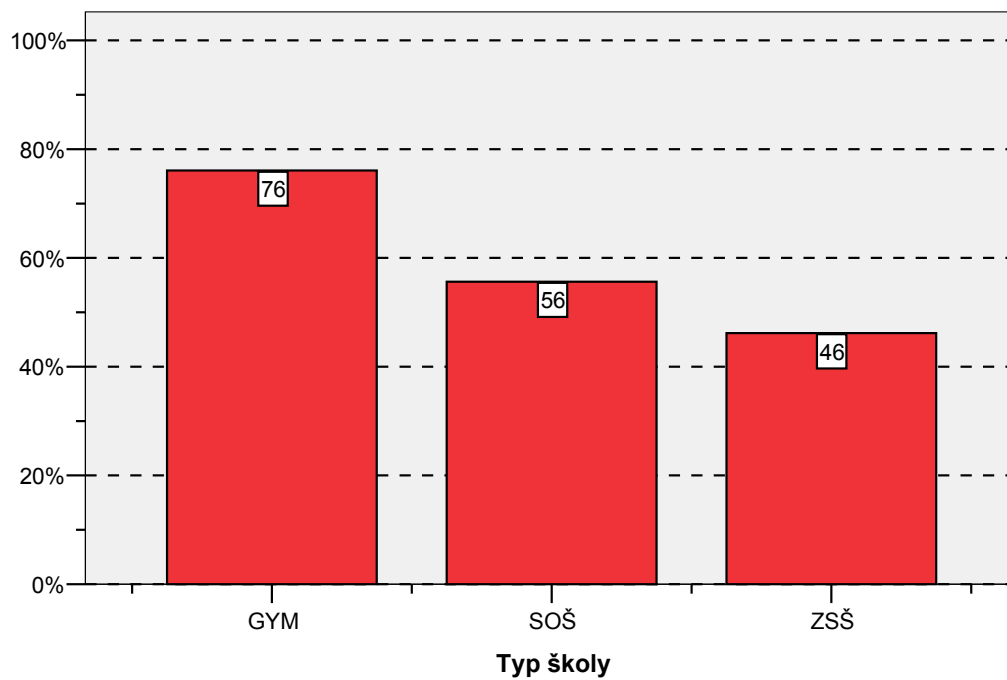
vecná signifikancia rozdielu  $r = -0,621$ .

Žiaci gymnázií dosiahli významne lepšiu úspešnosť v teste ako žiaci ostatných typov škôl.

10. tabuľka Úspešnosť podľa typu školy 2

Typ školy	N	Priemer	Štd. chyba priemeru
GYM	266	76,1	,9
SOŠ	126	55,6	1,3
ZSŠ	96	46,2	1,9
SOU	8	42,7	1,8
Spolu	496	64,6	,9

### 3. graf Typ školy 2 podľa úspešnosti

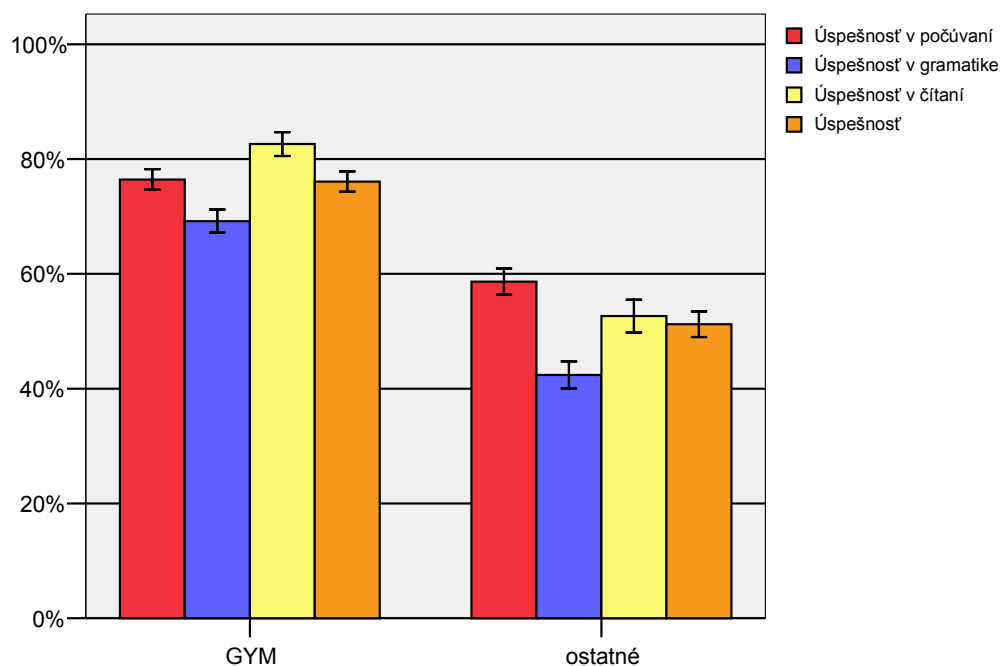


### 11. tabuľka Porovnanie úspešnosti podľa typov škôl s národným priemerom

Typ školy	Národný priemer = 64.6			
	t	df	Sig.	Vecná signifikancia
GYM	13,003	265	,000	,62
SOŠ	-6,854	125	,000	,52
ZSŠ	-9,613	95	,000	,70
SOU	-11,931	7	,000	,98

Žiaci gymnázií dosiahli významne lepši priemerný výsledok ako je národný priemer. Výsledky žiakov SOŠ a ZSŠ boli významne horšie ako národný priemer. Výsledky žiakov zo SOU neinterpretujeme pre malý počet žiakov.

#### 4. graf Výsledky jednotlivých častí testu podľa typu školy



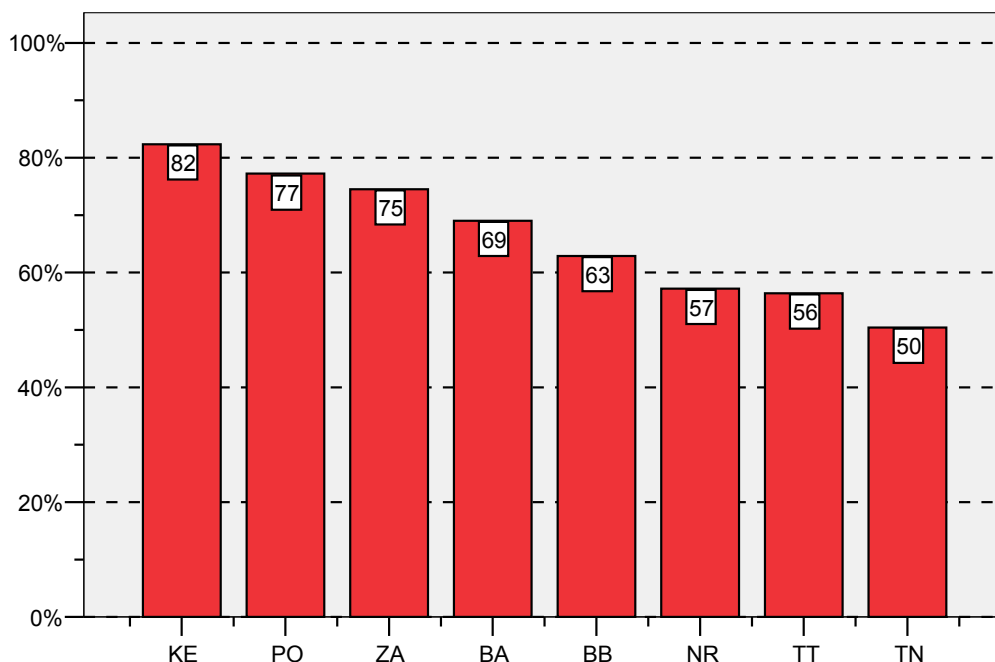
Žiaci gymnázií najlepšie zvládli časť testu čítanie a najmenej úspešní boli v časti gramatika. Časť gramatika bola aj v predchádzajúcich dvoch rokoch najobťažnejšou časťou testu. Žiaci ostatných typov stredných škôl najlepšie zvládli časť testu počúvanie a takisto ako u gymnazistov, najväčšie problémy im robila časť gramatika. V minulom školskom roku žiaci ostatných typov stredných škôl najlepšie zvládli časť testu čítanie, podobne ako aj minuloroční gymnazisti.

## 2.2.2 Rozdiely podľa krajov

12. tabuľka Úspešnosť podľa krajov

Kraj	N	Priemer	Štd. chyba priemeru
BA	52	69,0	2,2
TT	98	56,4	1,8
TN	86	50,4	2,4
NR	13	57,2	4,9
ZA	72	74,5	1,5
BB	85	62,9	1,9
PO	57	77,2	1,9
KE	33	82,3	2,6
Spolu	496	64,6	,9

5. graf Kraje podľa úspešnosti



13. tabuľka Porovnanie priemerov krajov s národným priemerom

Kraj	Národný priemer = 64.6			Vecná signifikancia
	t	df	Sig.	
BA	2,006	51	,050	,27
TT	-4,606	97	,000	,42
TN	-5,848	85	,000	,54
NR	-1,519	12	,155	,40
ZA	6,566	71	,000	,61
BB	-,921	84	,360	,10
PO	6,715	56	,000	,67
KE	6,919	32	,000	,77

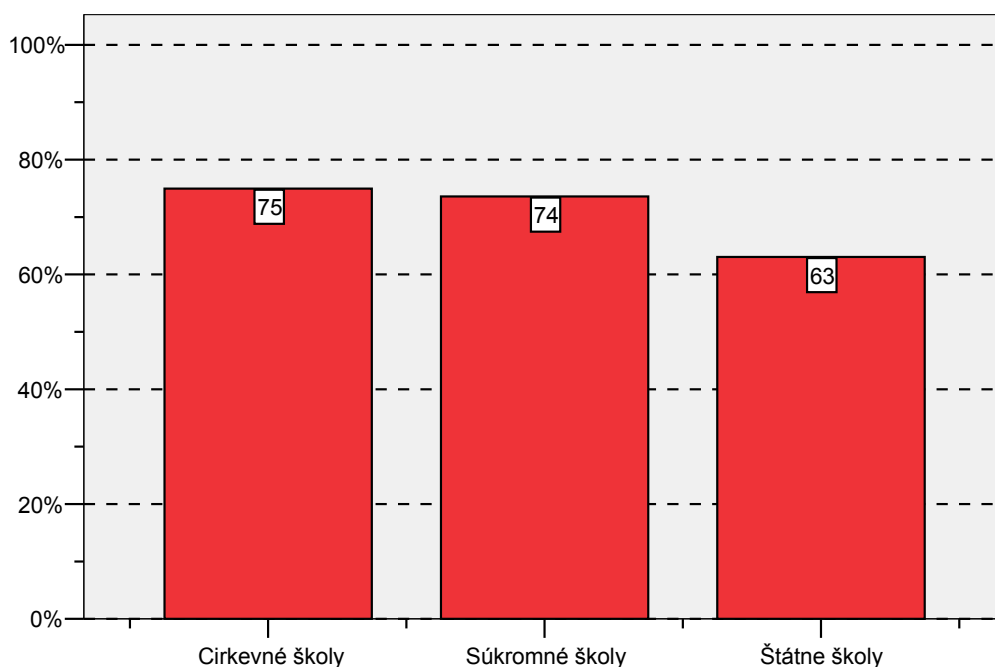
Výrazne lepšie priemerné výsledky ako bol národný priemer dosiahli žiaci Košického, Prešovského a Žilinského kraja. Lepšie priemerné výsledky ako bol národný priemer mali aj žiaci Bratislavského kraja. Na úrovni národného priemeru boli priemerné výsledky žiakov Banskobystrického kraja. Horšie priemerné výsledky ako bol národný priemer dosiahli žiaci Nitrianskeho, Trnavského a Trenčianskeho kraja.

### 2.2.3 Rozdiely podľa zriaďovateľa

#### 14. tabuľka Úspešnosť podľa zriaďovateľa

Zriaďovateľ	N	Priemer	Štd. chyba priemeru
Štátne školy	432	63,0	1,0
Súkromné školy	10	73,6	4,3
Cirkevné školy	54	75,0	2,4
Spolu	496	64,6	,9

#### 6. graf Zriaďovatelia podľa úspešnosti



#### 15. tabuľka Porovnanie priemerov podľa zriaďovateľa s národným priemerom

Národný priemer 64,6 %

	Zriaďovateľ	t	df	Štat. sig.	Vec. sig.
1	Štátne školy	-1,615	431	,107	,078
2	Súkromné školy	2,110	9	,064	,575
3	Cirkevné školy	4,404	53	,000	,518

Žiaci z cirkevných škôl dosiahli lepšie priemerné výsledky ako bol národný priemer. Žiaci zo štátnych škôl, ktorí tvorili väčšinu testovaných žiakov, dosiahli výsledky na úrovni národného priemeru. Výsledky žiakov zo súkromných škôl pre ich malý počet neinterpretujeme.

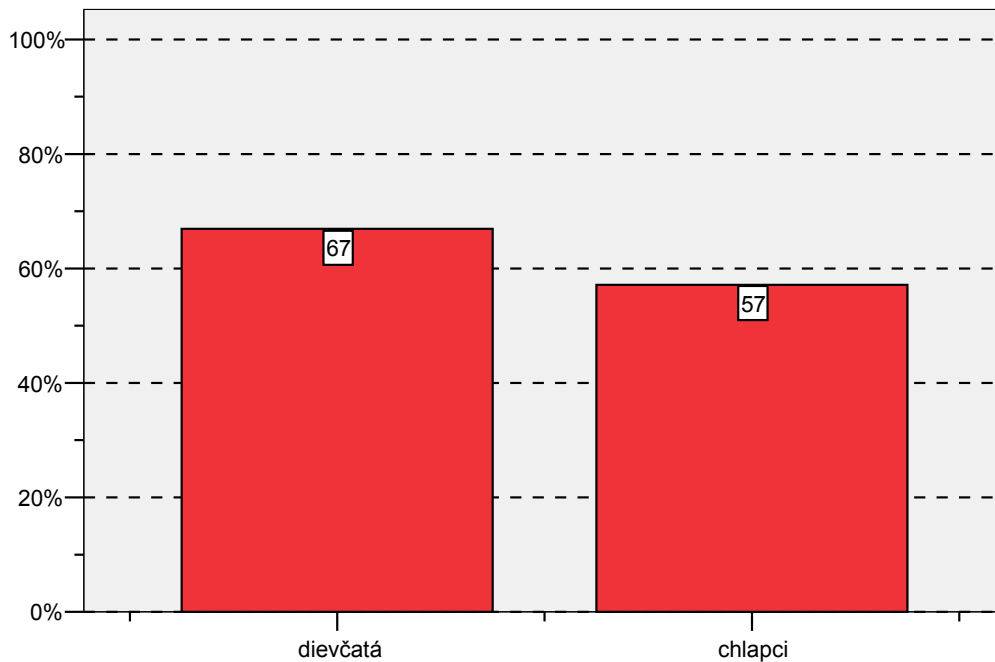


## 2.2.4 Rozdiely podľa pohlavia

16. tabuľka Úspešnosť podľa pohlavia

Pohlavie	N	Priemer	Štd. chyba priemeru
chlapci	120	57,1	1,7
dievčatá	376	66,9	1,0
Spolu	496	64,6	,9

7. graf Pohlavie podľa úspešnosti



$t(207) = -4,870$ ;  $p = 0,000$ ;  
vecná signifikancia rozdielu  $r = 0,210$ .

Dievčatá dosiahli významne lepší priemerný výsledok ako chlapci.

			Pohlavie		Spolu
			chlapci	dievčatá	
Známka	1	počet	24	182	206
		%	20,2%	49,2%	42,1%
	2	počet	37	112	149
		%	31,1%	30,3%	30,5%
	3	počet	40	52	92
		%	33,6%	14,1%	18,8%
	4	počet	16	21	37
		%	13,4%	5,7%	7,6%
	5	počet	2	3	5
		%	1,7%	,8%	1,0%
Spolu		počet	119	370	489
		%	100,0%	100,0%	100,0%

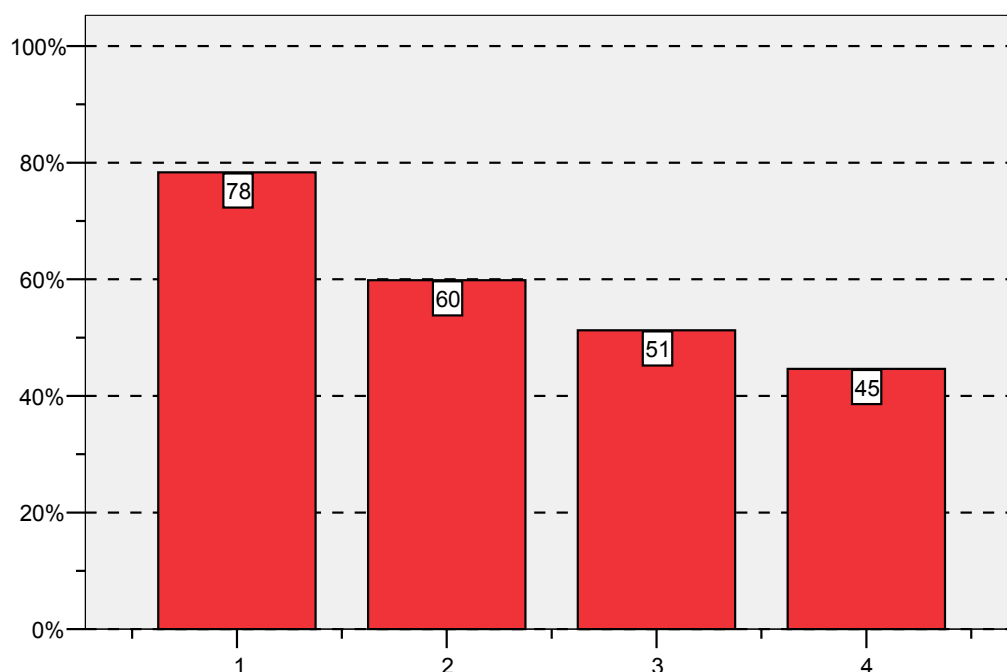
Pri interpretovaní výsledkov podľa pohlavia je potrebné tak ako aj v minulých rokoch prihliadať na to, že dievčatá, ktoré písali tento test, patrili skôr medzi jednotkárky a dvojčárky (spolu cca 80 % z celkového počtu dievčat). U chlapcov prevládali trojkári a dvojčári (spolu cca 65 % z celkového počtu chlapcov).

## 2.2.5 Rozdiely podľa známky

17. tabuľka Úspešnosť podľa známky

Známka	N	Priemer	Štd. chyba priemeru
1	206	78,3	,9
2	149	59,8	1,5
3	92	51,3	1,8
4	37	44,6	2,1
5	5	32,5	7,1
Spolu	489	64,6	,9

8. graf Známka podľa úspešnosti



18. tabuľka Porovnanie priemerov podľa známky s národným priemerom

Známka	Národný priemer = 64.6			Vecná signifikancia
	t	df	Sig.	
1	15,194	205	,000	,73
2	-3,250	148	,001	,26
3	-7,304	91	,000	,61
4	-9,500	36	,000	,85
5	-4,505	4	,011	,91

Medzi žiakmi, ktorí v roku 2007 písali test z francúzskeho jazyka základnej úrovne, bolo najviac jednotkárov s dosiahnutou priemernou úspešnosťou 78,3 %. Druhú najpočetnejšiu skupinu tvorili dvojčári s dosiahnutou priemernou úspešnosťou 59,8 %.

Čím boli žiaci hodnotení lepšimi známkami, tým dosiahli v teste lepšie výsledky (8. graf). V porovnaní s národným priemerom dosiahli jednotkári významne lepšie priemerné výsledky. Žiaci s inými známkami ako jednotky dosiahli priemerné výsledky významne horšie ako bol národný priemer. Výsledky päťkárov vzhľadom na ich nízky počet neinterpretujeme.

Korelačný koeficient ( $r = -0,616$ ) vypovedá o silnom vzťahu medzi úspešnosťou a známku. Čím mali žiaci lepšie hodnotenie na polročnom vysvedčení, tým lepší výsledok v teste dosiahli. Tento vzťah bol potvrdený u žiakov gymnázií ( $r = -0,432$ ) aj u žiakov ostatných typov stredných škôl ( $r = -0,574$ ). Silný vzťah medzi úspešnosťou a známku bol preukázaný u dievčat ( $r = -0,613$ ) aj u chlapcov ( $r = -0,530$ ).

### 3 Položková analýza

Na to, aby sme mohli výsledky testu považovať za spoľahlivé, musíme poznať vlastnosti testu. V tejto časti analýzy predkladáme okrem základných psychometrických charakteristík testu aj vlastnosti jednotlivých položiek, ich úspešnosť, obťažnosť, citlivosť, neriešenosť, vynechanosť, nedosiahnutosť, koreláciu s testom, ktoré dokladujú charakter a kvalitu testu.

### 3.1 Psychometrické charakteristiky testu

S výslednými psychometrickými charakteristikami testu sme sa mohli oboznámiť v prvej časti výsledkov, v kapitole Všeobecné výsledky (6. tabuľka).

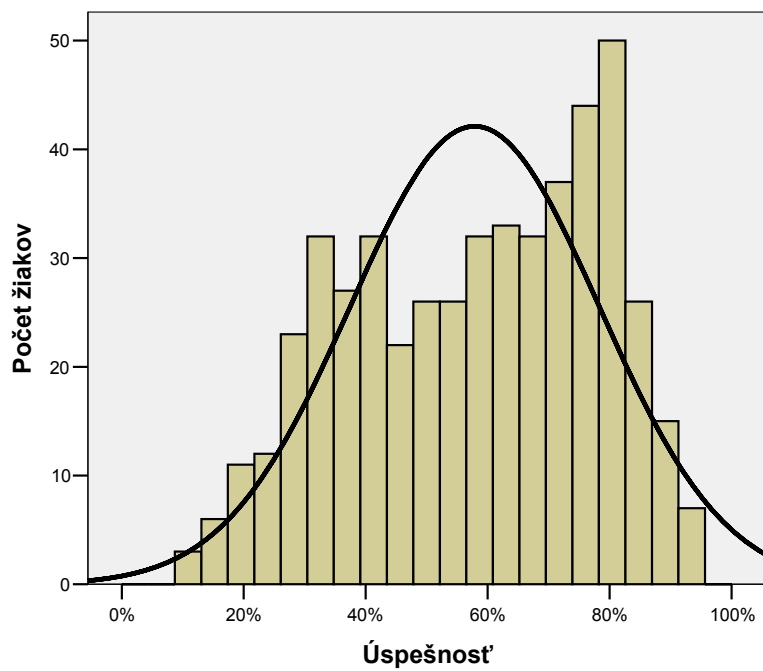
V tejto časti správy uvádzame prvotné charakteristiky testu pred úpravou bodovania.

#### 19. tabuľka Prvotné psychometrické charakteristiky testu - percentuálna úspešnosť

	Test			
	FJ07B			
	Časť			
	Počúvanie	Gramatika	Čítanie	Spolu
Počet testovaných žiakov	496	496	496	496
Maximum	95,0	95,0	100,0	95,0
Minimum	10,0	2,5	,0	10,8
Priemer	56,4	52,7	64,6	57,9
Štandardná odchýlka	18,9	22,1	24,6	20,4
Intervalový odhad úspešnosti populácie - dolná hranica	19,3	9,4	16,3	17,8
Intervalový odhad úspešnosti populácie - horná hranica	93,5	95,9	100,0	97,9
Štandardná chyba priemernej úspešnosti	,9	1,0	1,1	,9
Interval spoľahlivosti pre priemernú úspešnosť - dolná hranica	54,7	50,7	62,4	56,1
Interval spoľahlivosti pre priemernú úspešnosť - horná hranica	58,1	54,6	66,7	59,7
Cronbachovo alfa	,773	,917	,880	,946
Štandardná chyba merania pre úspešnosť	9,0	6,4	8,5	4,7
Intervalový odhad úspešnosti individuálneho žiaka	17,7	12,5	16,7	9,3

Upravením skóre žiakov v šiestich položkách sa priemerná úspešnosť zvýšila z 57,9 % na 64,6 %. Jednotlivé časti testu neboli rovnako obťažné. Najvyššiu úspešnosť dosiahli žiaci v časti čítanie (64,6 %), najmenej úspešní boli v časti gramatika (52,7 %). Intervalový odhad priemernej úspešnosti testovanej populácie je  $\langle 56,1; 59,7 \rangle$ . Pri opakovaní testovania by priemerný výsledok populácie dosiahol hodnotu v tomto intervale.

## 9. graf Prvotný histogram



## 3.2 Porovnanie variantov 3324 a 3332 testu z francúzskeho jazyka FJ07B

V nasledujúcej tabuľke uvádzané percentuálne zastúpenia potvrdzujú rovnomerné rozloženie variantov v testovanej populácii.

### 20. tabuľka Podiel žiakov vo variantoch podľa kraja, zriaďovateľa, typu školy a pohlavia

		Variant	
		3324	3332
		%	%
Kraj	BA	48,1%	51,9%
	TT	49,0%	51,0%
	TN	50,0%	50,0%
	NR	53,8%	46,2%
	ZA	50,0%	50,0%
	BB	49,4%	50,6%
	PO	50,9%	49,1%
	KE	54,5%	45,5%
Zriaďovateľ	Štátne školy	50,9%	49,1%
	Súkromné školy	40,0%	60,0%
	Cirkevné školy	44,4%	55,6%
Typ školy	GYM	49,6%	50,4%
	SOS	52,4%	47,6%
	ZSŠ	49,0%	51,0%
	SOU	37,5%	62,5%
Pohlavie	chlapci	45,0%	55,0%
	dievčatá	51,6%	48,4%

### 21. tabuľka Úspešnosť žiakov podľa variantov testu

	Variant	N	Priemer	Smerodajná odchýlka	Štd. chyba priemeru
Úspešnosť	3324	248	58,3	20,8	1,3
	3332	248	57,5	20,0	1,3

Medzi úspešnosťou žiakov v testových položkách oboch variantoch neboli zistené štatisticky významné rozdiely.

Poradie položiek vo variante 3332 bolo upravené tak, aby si rovnaké položky navzájom zodpovedali podľa poradia určeného zástupným variantom 3324.

Tabuľku navzájom zodpovedajúcich položiek uvádzame v prílohe na konci tejto správy.



## 22. tabuľka Percentuálna obťažnosť položiek v oboch variantoch a vecná signifikancia rozdielov

FJ07B - variant 3324 a 3332

Položka	Obťažnosť	Obťažnosť 2	Vecná signifikancia
68	54,8	43,5	,113
70	23,8	33,5	,107
72	51,2	40,7	,105
29	57,3	67,3	,104
8	15,7	23,8	,101

### Vysvetlivky:

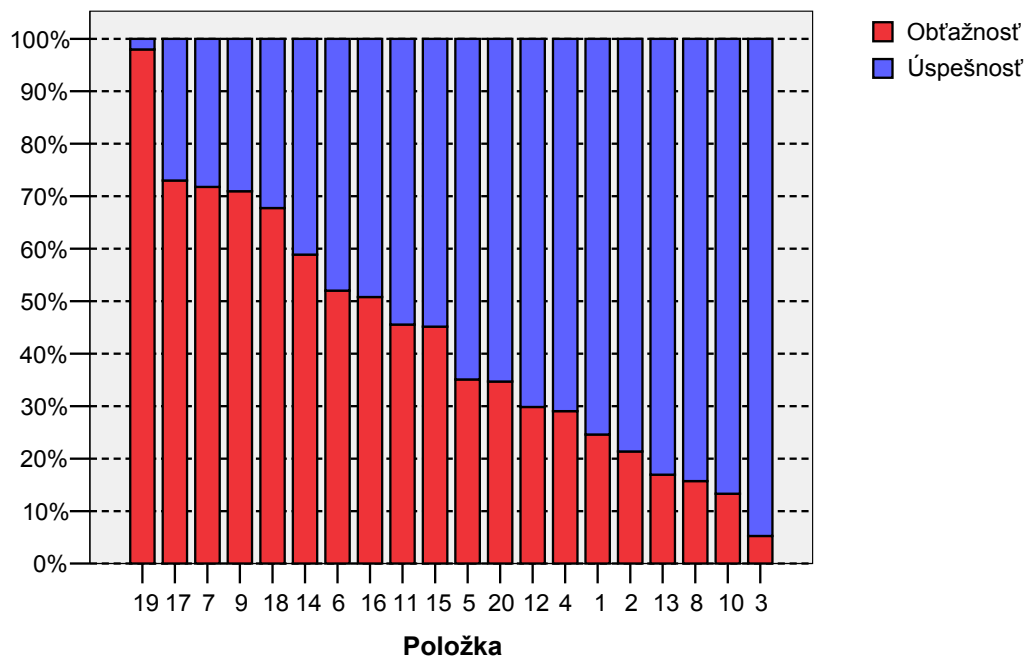
Pre položky z variantu 3324 sme vypočítali obťažnosť, pre položky z variantu 3332 sme vypočítali obťažnosť<sup>2</sup>. Položky vo variante 3332 boli usporiadané podľa poradia určeného vo variante 3324.

**Oba varianty testu sú z hľadiska obťažnosti položiek porovnateľné.** Vzhľadom na túto skutočnosť pri výpočte úspešnosti a percentilu môžeme žiakov, ktorí písali akýkoľvek variant testu, medzi sebou porovnávať. Pri výpočte ďalších charakteristík budeme z dôvodu vyššie uvedených výsledkov používať zástupný variant **3324**.

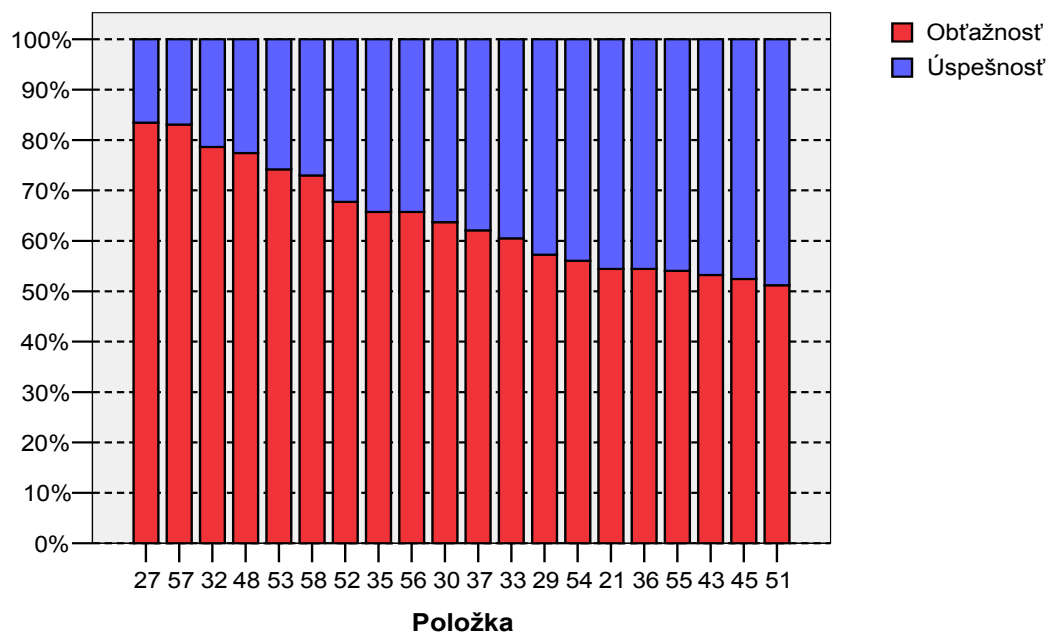
### 3.3 Obťažnosť a úspešnosť

10. graf Grafy obťažnosti – úspešnosti položiek v jednotlivých častiach testu

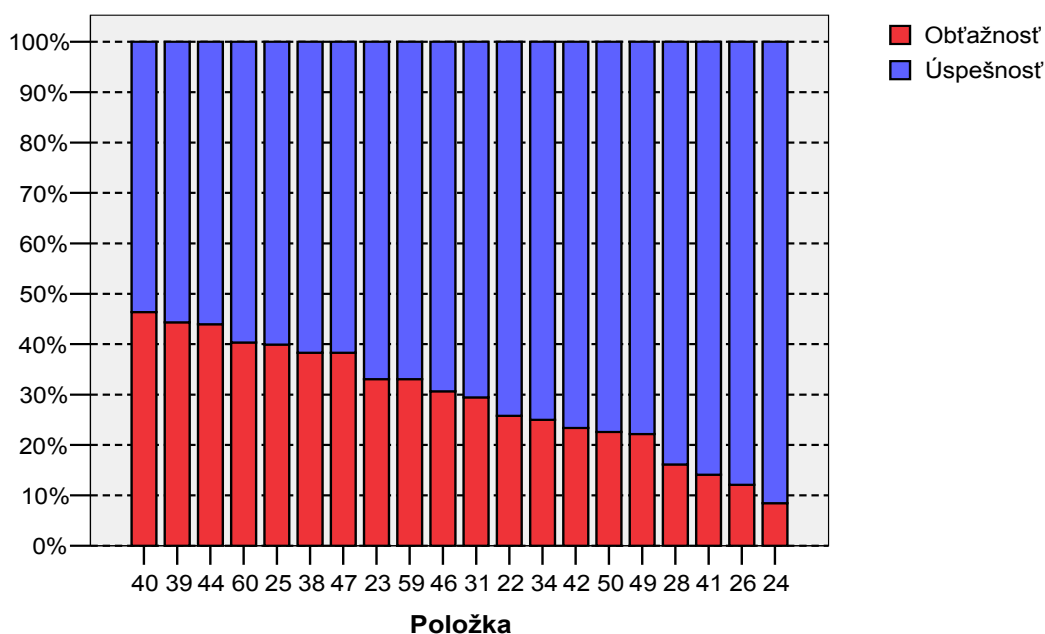
FJ07B - variant 3324 - počúvanie



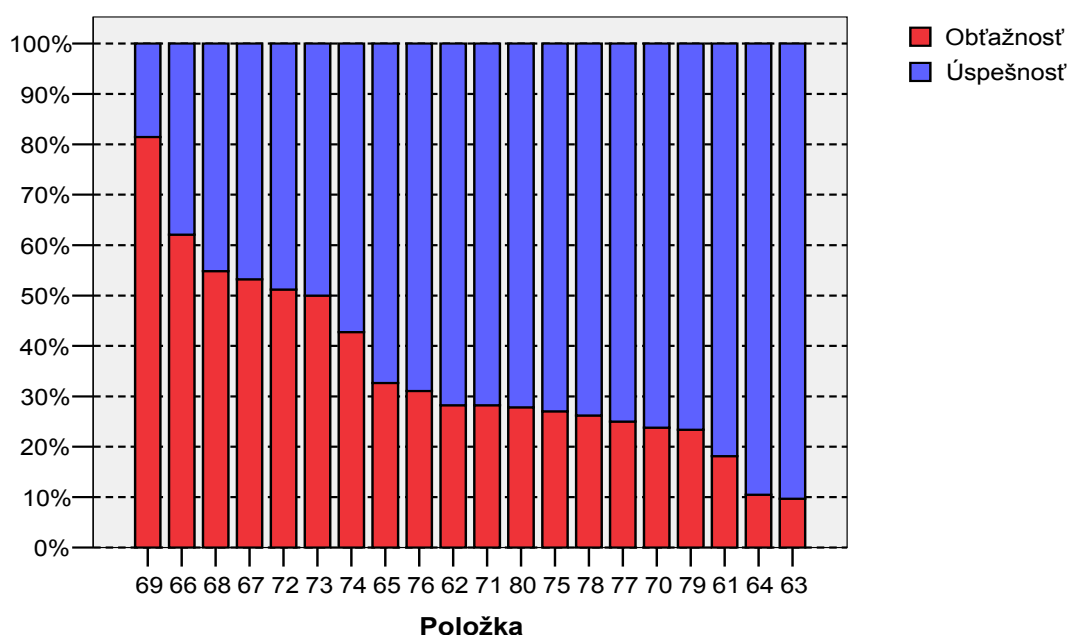
FJ07B - variant 3324 - gramatika I



### FJ07B - variant 3324 - gramatika II



### FJ07B - variant 3324 - čítanie



Testové položky sú usporiadané podľa obťažnosti v jednotlivých častiach testu.

V časti počúvanie sa vyskytla jedna položka č. 19 s obťažnosťou nad 90 %. Tri položky č. 13, 8, 10 mali obťažnosť menšiu ako 20 % a jedna položka č. 3 mala obťažnosť pod 10 %.

V časti gramatika sa vyskytli dve položky s obťažnosťou väčšou ako 80 % a to č. 27 a 57. S obťažnosťou menšou ako 20 % sme zaznamenali tri položky č. 28, 41 a 26 a jedna položka č. 24 mala obťažnosť pod 10 %.

V časti čítanie jedna položka č. 69 mala obťažnosť väčšiu ako 80 %. Dve položky č. 61 a 64 mali obťažnosť menšiu ako 20 %. Jedna položka č. 63 dosiahla obťažnosť pod 10 %.

## 23. tabuľka Percentuálna obťažnosť položiek podľa typu školy a vecná významnosť rozdielov

FJ07B - variant 3324

Položka	Obťažnosť GYM	Obťažnosť ostatné	Vecná signifikancia
35	56,8	75,9	-,200
17	64,4	82,8	-,206
63	3,0	17,2	-,240
21	43,2	67,2	-,241
14	47,7	71,6	-,242
65	22,0	44,8	-,243
32	68,9	89,7	-,252
38	26,5	51,7	-,259
22	15,2	37,9	-,260
18	56,1	81,0	-,267
56	53,8	79,3	-,268
1	13,6	37,1	-,271
12	18,2	43,1	-,272
53	62,9	87,1	-,276
77	13,6	37,9	-,280
60	27,3	55,2	-,284
64	2,3	19,8	-,286
71	15,9	42,2	-,292
25	26,5	55,2	-,292
58	60,6	87,1	-,297
39	30,3	60,3	-,302
20	21,2	50,0	-,302
42	11,4	37,1	-,303
29	43,2	73,3	-,304
40	31,8	62,9	-,311
57	72,0	95,7	-,316
66	47,7	78,4	-,316
34	12,1	39,7	-,317
75	13,6	42,2	-,321
62	14,4	44,0	-,328

FJ07B - variant 3324

Položka	Obťažnosť GYM	Obťažnosť ostatné	Vecná signifikancia
6	36,4	69,8	-,334
28	4,5	29,3	-,336
49	9,1	37,1	-,336
26	1,5	24,1	-,346
70	9,8	39,7	-,349
48	63,6	93,1	-,352
54	39,4	75,0	-,358
33	43,9	79,3	-,361
50	8,3	38,8	-,363
51	34,1	70,7	-,365
73	32,6	69,8	-,372
59	16,7	51,7	-,372
23	16,7	51,7	-,372
16	33,3	70,7	-,373
76	14,4	50,0	-,384
52	50,8	87,1	-,388
80	11,4	46,6	-,392
79	7,6	41,4	-,398
74	24,2	63,8	-,399
46	12,1	51,7	-,429
72	30,3	75,0	-,446
67	31,8	77,6	-,458
55	32,6	78,4	-,459
68	33,3	79,3	-,461
15	23,5	69,8	-,465
78	6,8	48,3	-,470
43	31,1	78,4	-,474
47	16,7	62,9	-,475
44	19,7	71,6	-,521
45	25,8	82,8	-,569

V dosiahnutom priemernom výsledku žiakov gymnázií a ostatných škôl existuje významný rozdiel, preto obťažnosť takmer všetkých položiek je rozdielna. Čím väčšia je vecná signifikancia (jej absolútna hodnota), tým väčší je rozdiel v obťažnosti položiek. Všetkých 60 položiek, v ktorých sme zaznamenali významný rozdiel v obťažnosti medzi žiakmi gymnázií a ostatných škôl, bolo náročnejších pre žiakov ostatných škôl.

## 24. tabuľka Percentuálna obťažnosť položiek podľa pohlavia a vecná významnosť rozdielov

FJ07B - variant 3324

	Položka	Obťažnosť chlapci	Obťažnosť dievčatá	Vecná signifikancia
74	74	70,4	35,1	,295
56	56	88,9	59,3	,257
73	73	72,2	43,8	,234
54	54	77,8	50,0	,231
67	67	74,1	47,4	,220
52	52	85,2	62,9	,197
55	55	72,2	49,0	,193
45	45	70,4	47,4	,190
70	70	38,9	19,6	,187
51	51	68,5	46,4	,183
53	53	88,9	70,1	,177
6	6	68,5	47,4	,174
15	15	61,1	40,7	,169
25	25	55,6	35,6	,168
17	17	87,0	69,1	,167
60	60	55,6	36,1	,164
22	22	38,9	22,2	,158

Dievčatá dosiahli signifikantne lepší priemerný výsledok ako chlapci. V 17 položkách bol preukázaný mierne až stredne významný rozdiel v obťažnosti položiek podľa pohlavia.

### 3.4 Reliabilita a medzipoložková korelácia

Reliabilita testu v oboch variantoch celkovo i v jednotlivých častiach variantov bola veľmi dobrá.

#### 25. tabuľka Reliabilita jednotlivých častí testu FJ07B

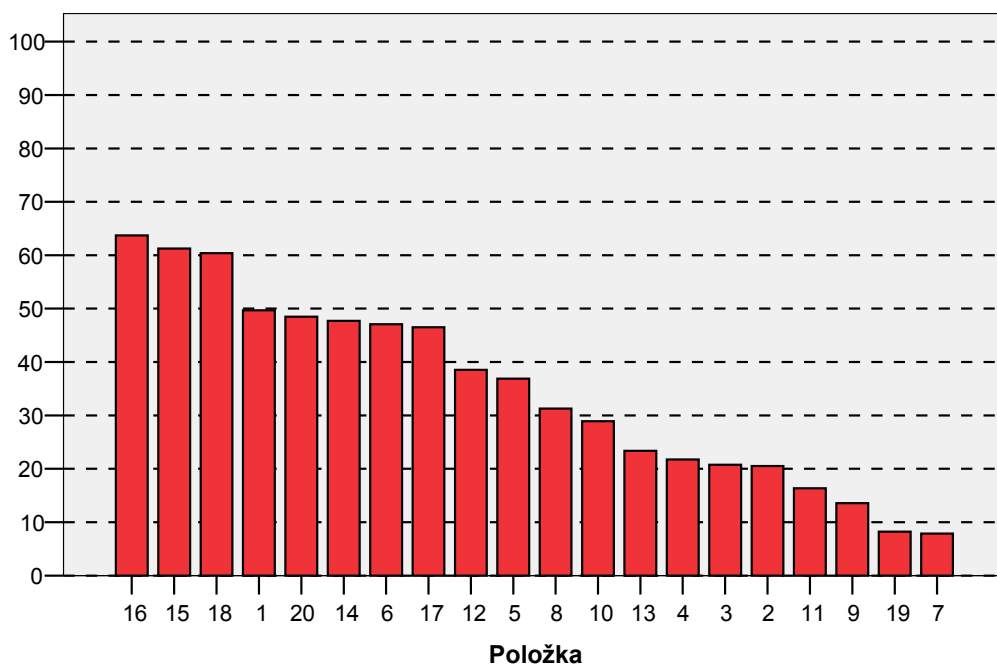
FJ07B - variant 3324 a 3332

	Variant	Počúvanie	Gramatika	Čítanie	Spolu
1	3324	,791	,920	,887	,949
2	3332	,755	,915	,873	,943

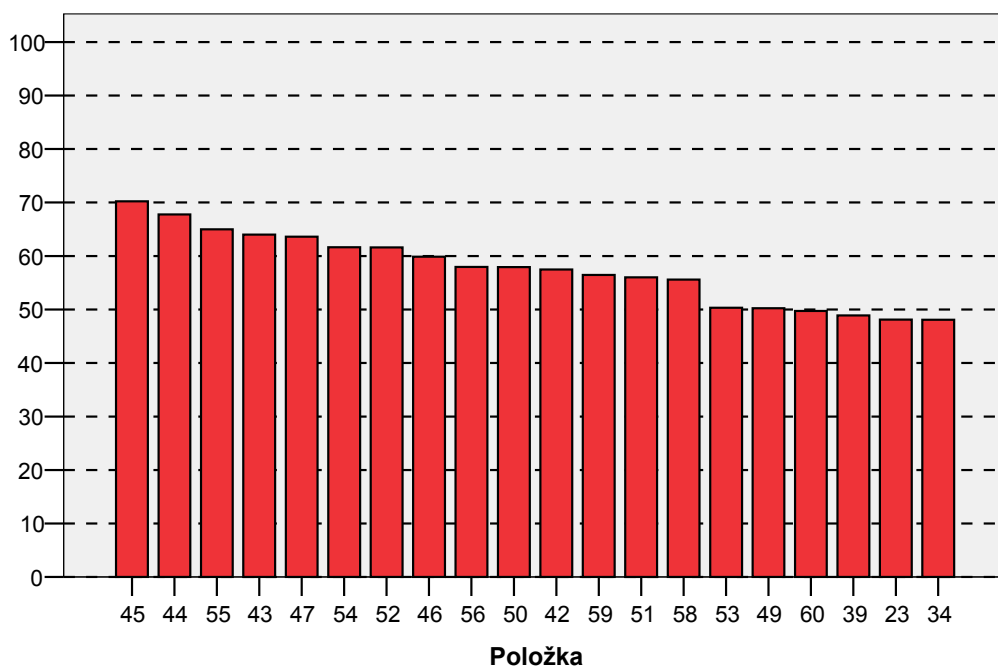
Kvôli lepšiemu porovnaniu s citlivosťou sme v ďalšom hodnotu medzipoložkovej korelácie vynásobili koeficientom 100 a budeme si preto všimáť položky s hodnotou nižšou a vyššou ako 20.

#### 11. graf Korelácie jednotlivých položiek so zvyškom testu (Point Biserial)

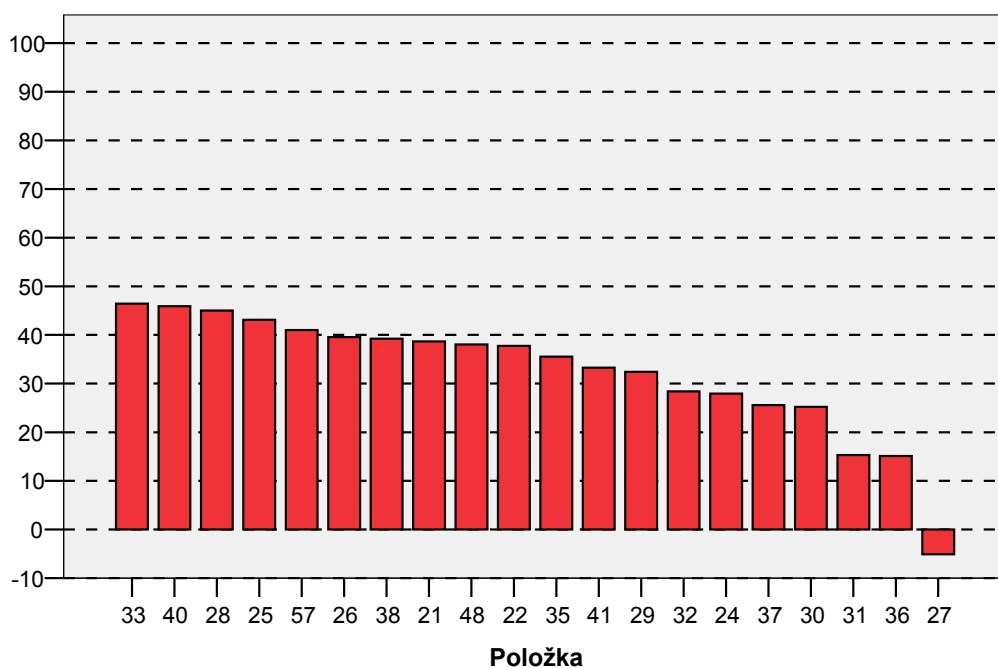
FJ07B - variant 3324 - počúvanie



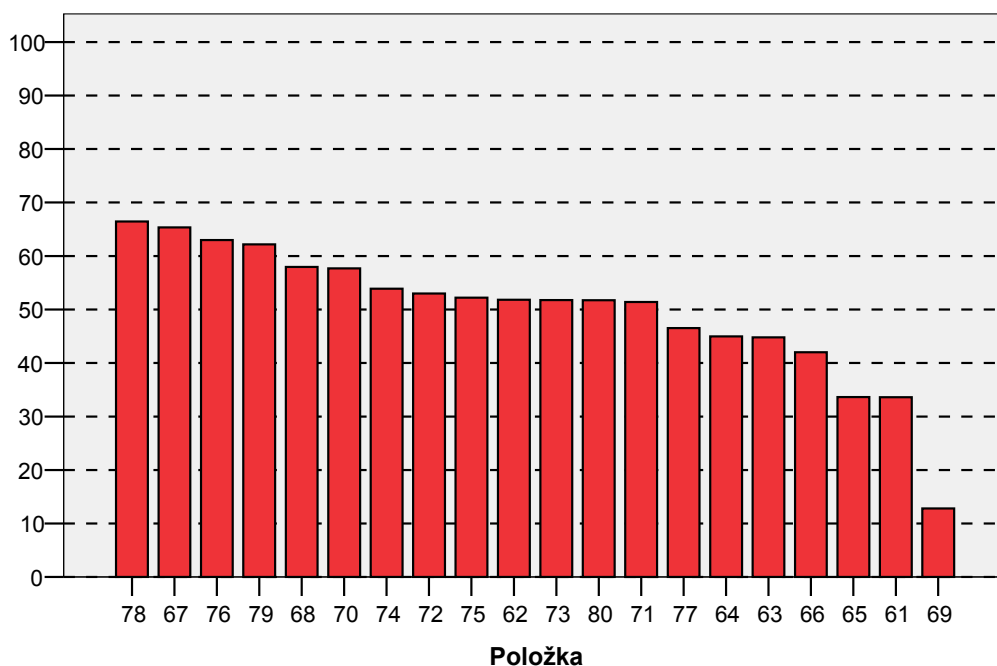
### FJ07B - variant 3324 - gramatika I



### FJ07B - variant 3324 - gramatika II



### FJ07B - variant 3324 - čítanie



V časti testu počúvanie sa vyskytli štyri položky č. 11, 9, 19, 7, ktoré mali koreláciu so zvyškom testu menšiu ako 20.

V časti testu gramatika boli položky č. 31, 36 s takouto nízkou medzipoložkovou koreláciou a jedna položka č. 27 mala zápornú medzipoložkovú koreláciu.

V časti testu čítanie sa vyskytla jedna položka č. 69, ktorej medzipoložková korelácia bola nižšia ako 20.

Položiek, ktoré boli pre test nosné – mali medzipoložkovú koreláciu vyššiu ako 40, bolo v časti počúvanie osem, v časti gramatika 25 a v časti čítanie 17.



### 3.5 Klúče a distraktory

V tejto časti sa budeme venovať položkám s výberom odpovede. V teste z francúzskeho jazyka sú to položky 1-13, 21- 40, 61- 73.

V hlavičke tabuľky sú uvedené možnosti odpovedí A, B, C, D (podľa počtu distraktorov a X pre žiakov, ktorí neodpovedali).

V prvom riadku tabuľky sú uvedené hodnoty medzipoložkovej korelácie (*P.Bis.*). V druhom riadku tabuľky *p* znamená podiel žiakov, ktorí si vybrali danú možnosť. V treťom riadku tabuľky *N* znamená počet žiakov, ktorí si vybrali danú možnosť.

**Správna odpoveď je vyznačená žltou farbou.**

#### Kritériá hodnotenia položiek s výberom odpovede:

1. podiel žiakov, ktorí si vybrali správnu odpoveď, by mal byť najväčší
2. hodnota *P.Bis.* pri správnej odpovedi by mala byť väčšia ako 0,20 (optimálne väčšia ako 0,25)
3. hodnota *P.Bis.* pri nesprávnej odpovedi (distraktore) by mala byť záporná.

Akékoľvek nedodržanie týchto kritérií zvýrazňujeme červenou alebo hnedou farbou. Červená farba identifikuje v správnej odpovedi hodnotu *P.Bis.* menšiu ako 0,2. Hnedá farba identifikuje distraktory, ktoré majú kladnú hodnotu *P.Bis.*.

#### 26. tabuľka Položky s výberom odpovede – analýza distraktorov

Položky č. 1 – 13:

		A01	B01	C01	D01	X01
1	P. Bis.	,50	-,14	-,46	-,04	-,06
2	p	,75	,02	,20	,02	,00
3	N	187,00	6,00	50,00	4,00	1,00

		A02	B02	C02	D02	X02
1	P. Bis.	-,24	-,03	,21	-,08	-,04
2	p	,05	,01	,79	,15	,00
3	N	12,00	3,00	195,00	37,00	1,00

	Var1	A03	B03	C03	D03	X03
1	P. Bis.	-,19	,21	-,07	-,04	-,06
2	p	,03	,95	,00	,01	,00
3	N	8,00	235,00	1,00	3,00	1,00

		A04	B04	C04	D04	X04
1	P. Bis.	,22	-,10	-,11	-,12	-,01
2	p	,71	,07	,10	,11	,00
3	N	176,00	17,00	26,00	28,00	1,00

		A05	B05	C05	D05	X05
1	P. Bis.	,37	-,13	-,19	-,22	-,04
2	p	,65	,10	,07	,17	,02
3	N	161,00	24,00	18,00	41,00	4,00

		A06	B06	C06	D06	X06
1	P. Bis.	,47	-,14	-,36	-,13	.
2	p	,48	,09	,17	,26	,00
3	N	119,00	22,00	42,00	65,00	,00

		A07	B07	C07	D07	X07
1	P. Bis.	,22	-,26	,08	-,09	-,03
2	p	,26	,13	,28	,30	,02
3	N	65,00	33,00	70,00	75,00	5,00

		A08	B08	X08
1	P. Bis.	-,32	,31	,01
2	p	,15	,84	,00
3	N	38,00	209,00	1,00

		A09	B09	X09
1	P. Bis.	-,14	,14	.
2	p	,71	,29	,00
3	N	176,00	72,00	,00

		A10	B10	X10
1	P. Bis.	-,28	,29	-,09
2	p	,13	,87	,00
3	N	32,00	215,00	1,00

		A11	B11	X11
1	P. Bis.	-,17	,16	,01
2	p	,44	,54	,01
3	N	110,00	135,00	3,00

		A12	B12	X12
1	P. Bis.	,39	-,39	,03
2	p	,70	,29	,01
3	N	174,00	72,00	2,00

		A13	B13	X13
1	P. Bis.	-,23	,23	.
2	p	,17	,83	,00
3	N	42,00	206,00	,00

Položky č. 21 – 40:

		A21	B21	C21	D21	X21
1	P. Bis.	,39	-,31	,05	-,31	-,03
2	p	,46	,07	,23	,23	,01
3	N	113,00	18,00	57,00	57,00	3,00

		A22	B22	C22	D22	X22
1	P. Bis.	,38	-,17	-,25	-,17	-,04
2	p	,74	,08	,08	,08	,01
3	N	184,00	20,00	20,00	21,00	3,00

		A23	B23	C23	D23	X23
1	P. Bis.	-,28	-,21	-,26	,48	,02
2	p	,09	,15	,09	,67	,00
3	N	22,00	37,00	22,00	166,00	1,00

		A24	B24	C24	D24	X24
1	P. Bis.	,28	-,18	-,18	-,11	.
2	p	,92	,04	,03	,02	,00
3	N	227,00	10,00	7,00	4,00	,00

		A25	B25	C25	D25	X25
1	P. Bis.	,06	,43	-,53	-,17	,03
2	p	,17	,60	,18	,04	,02
3	N	41,00	149,00	44,00	10,00	4,00

		A26	B26	C26	D26	X26
1	P. Bis.	-,29	-,23	,40	-,12	.
2	p	,05	,03	,88	,04	,00
3	N	13,00	8,00	218,00	9,00	,00

		A27	B27	C27	D27	X27
1	P. Bis.	-,05	,34	-,16	-,24	,00
2	p	,17	,47	,21	,15	,01
3	N	41,00	116,00	52,00	36,00	3,00

		A28	B28	C28	D28	X28
1	P. Bis.	,45	-,28	-,15	-,29	.
2	p	,84	,04	,02	,10	,00
3	N	208,00	9,00	6,00	25,00	,00

		A29	B29	C29	D29	X29
1	P. Bis.	-,26	,01	-,21	,32	-,01
2	p	,08	,23	,25	,43	,01
3	N	21,00	56,00	63,00	106,00	2,00

		A30	B30	C30	D30	X30
1	P. Bis.	,09	,25	-,18	-,19	.
2	p	,19	,36	,25	,20	,00
3	N	47,00	90,00	61,00	50,00	,00

		A31	B31	C31	D31	X31
1	P. Bis.	,15	-,06	-,15	-,08	.
2	p	,71	,17	,03	,09	,00
3	N	175,00	42,00	8,00	23,00	,00

		A32	B32	C32	D32	X32
1	P. Bis.	-,41	,20	,28	-,17	-,03
2	p	,18	,47	,21	,13	,01
3	N	45,00	116,00	53,00	32,00	2,00

		A33	B33	C33	D33	X33
1	P. Bis.	,46	-,11	-,02	-,40	.
2	p	,40	,32	,04	,25	,00
3	N	98,00	80,00	9,00	61,00	,00

		A34	B34	C34	D34	X34
1	P. Bis.	,48	-,34	-,24	-,15	.
2	p	,75	,12	,09	,04	,00
3	N	186,00	29,00	22,00	11,00	,00

		A35	B35	C35	D35	X35
1	P. Bis.	-,33	,36	-,17	,05	-,05
2	p	,24	,34	,08	,33	,01
3	N	59,00	85,00	21,00	81,00	2,00

		A36	B36	C36	D36	X36
1	P. Bis.	,15	-,13	,14	-,36	.
2	p	,46	,01	,38	,15	,00
3	N	113,00	3,00	94,00	38,00	,00

		A37	B37	C37	D37	X37
1	P. Bis.	,26	,01	-,20	-,21	-,07
2	p	,38	,39	,06	,16	,01
3	N	94,00	96,00	15,00	40,00	3,00

		A38	B38	C38	D38	X38
1	P. Bis.	-,27	-,27	,39	-,09	.
2	p	,32	,04	,62	,02	,00
3	N	80,00	11,00	153,00	4,00	,00

		A39	B39	C39	D39	X39
1	P. Bis.	,49	-,22	-,12	-,32	-,04
2	p	,56	,18	,09	,17	,00
3	N	138,00	44,00	22,00	43,00	1,00

		A40	B40	C40	D40	X40
1	P. Bis.	-,18	,46	-,26	-,25	-,06
2	p	,26	,54	,13	,06	,00
3	N	65,00	133,00	33,00	16,00	1,00

Položky č. 61 – 67:

		A61	B61	C61	D61	E61	F61	G61	H61	I61	J61	X61
1	P. Bis.	-,14	.	-,16	-,18	.	,05	-,14	-,16	,34	-,17	-,01
2	p	,09	,00	,02	,01	,00	,01	,03	,00	,82	,01	,00
3	N	22,00	,00	6,00	2,00	,00	3,00	7,00	1,00	203,00	3,00	1,00

		A62	B62	C62	D62	E62	F62	G62	H62	I62	J62	X62
1	P. Bis.	-,24	-,16	-,24	-,08	.	,52	-,16	-,09	-,12	-,19	-,19
2	p	,10	,00	,02	,00	,00	,72	,02	,02	,07	,02	,01
3	N	26,00	1,00	6,00	1,00	,00	178,00	6,00	5,00	17,00	5,00	2,00

		A63	B63	C63	D63	E63	F63	G63	H63	I63	J63	X63
1	P. Bis.	-,09	,45	-,10	.	-,34	-,12	,01	.	-,25	.	.
2	p	,00	,90	,01	,00	,06	,01	,00	,00	,01	,00	,00
3	N	1,00	224,00	2,00	,00	15,00	2,00	1,00	,00	3,00	,00	,00

		A64	B64	C64	D64	E64	F64	G64	H64	I64	J64	X64
1	P. Bis.	-,21	-,30	-,10	-,11	,45	-,13	.	-,17	.	.	.
2	p	,01	,05	,01	,02	,90	,00	,00	,01	,00	,00	,00
3	N	3,00	13,00	2,00	4,00	222,00	1,00	,00	3,00	,00	,00	,00

		A65	B65	C65	D65	E65	F65	G65	H65	I65	J65	X65
1	P. Bis.	-,20	-,16	-,10	,34	.	-,10	-,10	-,17	-,10	-,11	.
2	p	,02	,00	,00	,67	,00	,01	,02	,26	,01	,00	,00
3	N	4,00	1,00	1,00	167,00	,00	2,00	5,00	64,00	3,00	1,00	,00

		A66	B66	C66	D66	E66	F66	G66	H66	I66	J66	X66
1	P. Bis.	-,18	-,09	,42	-,32	.	-,23	-,24	-,10	-,13	,00	-,13
2	p	,02	,00	,38	,04	,00	,03	,04	,01	,00	,47	,01
3	N	4,00	1,00	94,00	9,00	,00	8,00	9,00	2,00	1,00	117,00	2,00

		A67	B67	C67	D67	E67	F67	G67	H67	I67	J67	X67
1	P. Bis.	,65	-,13	-,30	-,09	-,24	-,27	,00	-,09	-,14	-,14	-,08
2	p	,47	,01	,20	,04	,02	,11	,08	,01	,01	,04	,02
3	N	116,00	2,00	50,00	9,00	4,00	27,00	20,00	2,00	3,00	11,00	4,00

Položky č. 68 – 73:

	AA	AB	AC	AD	AE	BA	BB	BC	BD	BE	X	Y	Spolu
68	19,4%	,8%	,4%	5,6%	,0%	24,6%	,4%	,8%	45,2%	,4%	,4%	2,0%	100,0%
69	18,5%	16,1%	1,6%	2,0%	36,3%	3,6%	9,3%	,0%	2,0%	7,3%	2,0%	1,2%	100,0%
70	,4%	,8%	1,2%	2,8%	11,3%	,8%	,8%	,8%	3,6%	76,2%	,0%	1,2%	100,0%
71	,8%	,4%	71,8%	1,6%	2,0%	1,6%	1,2%	14,5%	1,2%	2,0%	1,6%	1,2%	100,0%
72	10,1%	3,6%	,0%	13,3%	3,2%	48,8%	,8%	,4%	14,1%	1,6%	,0%	4,0%	100,0%
73	1,6%	50,0%	5,2%	2,0%	5,6%	,4%	14,5%	11,7%	1,6%	4,4%	1,2%	1,6%	100,0%

Analýza položiek s výberom odpovede poukázala na niekoľko položiek, ktoré dosiahli kritické hodnoty.

Najkritickejšie z týchto položiek boli:

položka č. 7 – nesprávne rozlišovala žiakov, dobrí žiaci volili distraktor A, pri ktorom bol point biserial 0,22 a ktorí ich zmiatol, kľúč mal nízku hodnotu point biserialu

položka č. 9 – distraktor A volilo viac žiakov ako správnu odpoveď, kľúč mal nízku hodnotu point biserialu

položka č. 27 – kľúč mal zápornú hodnotu point biserialu

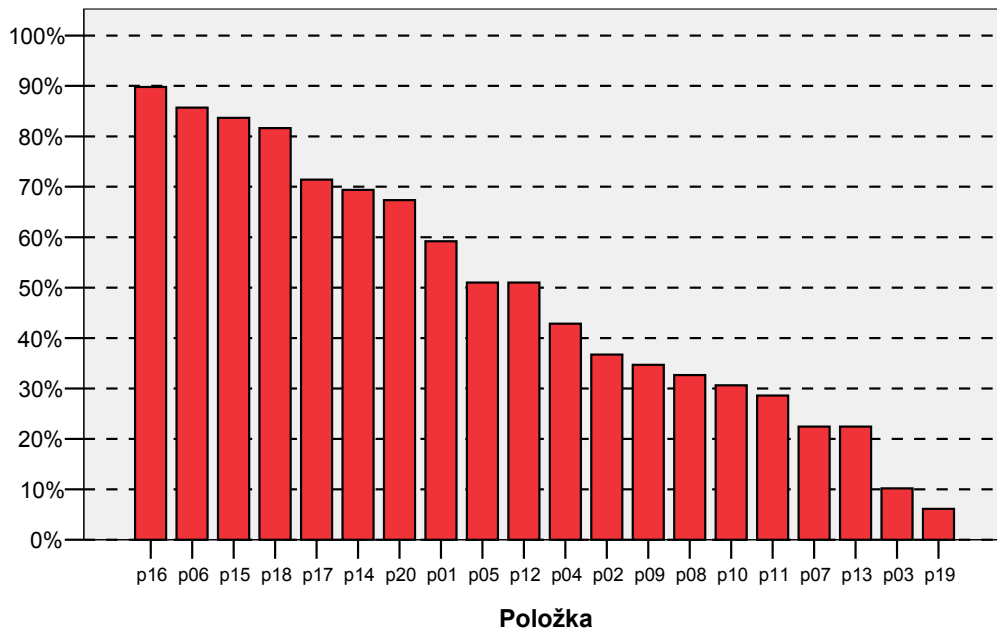
položka č. 32 – distraktor B mal kladnú hodnotu point biserialu

položka č. 69 – nesprávne rozlišovala žiakov, distraktor AE volilo viac žiakov ako správnu odpoveď.

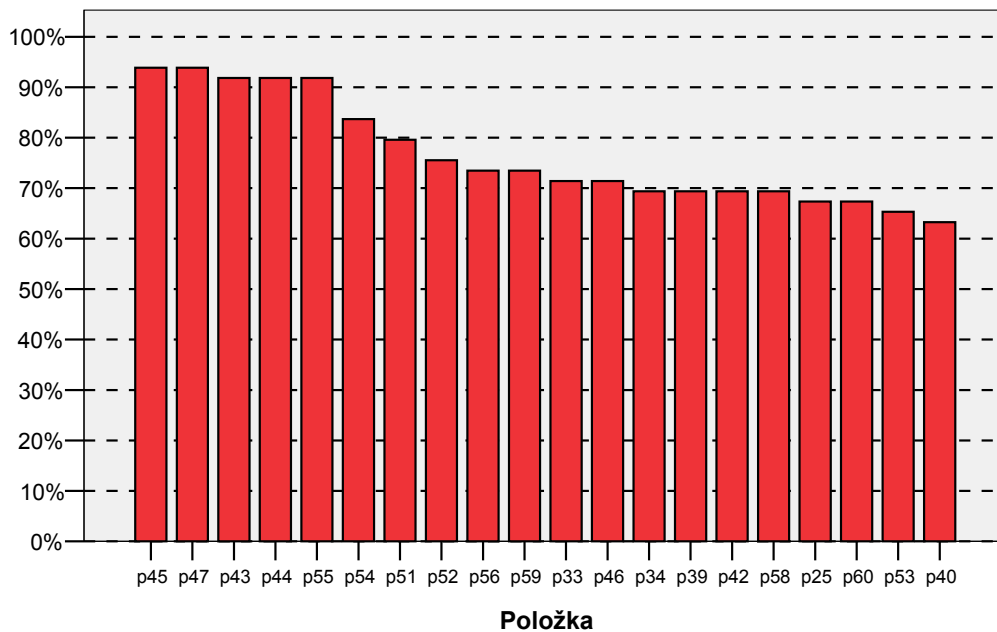
### 3.6 Citlivosť

12. graf Citlivosť položiek podľa jednotlivých častí testu

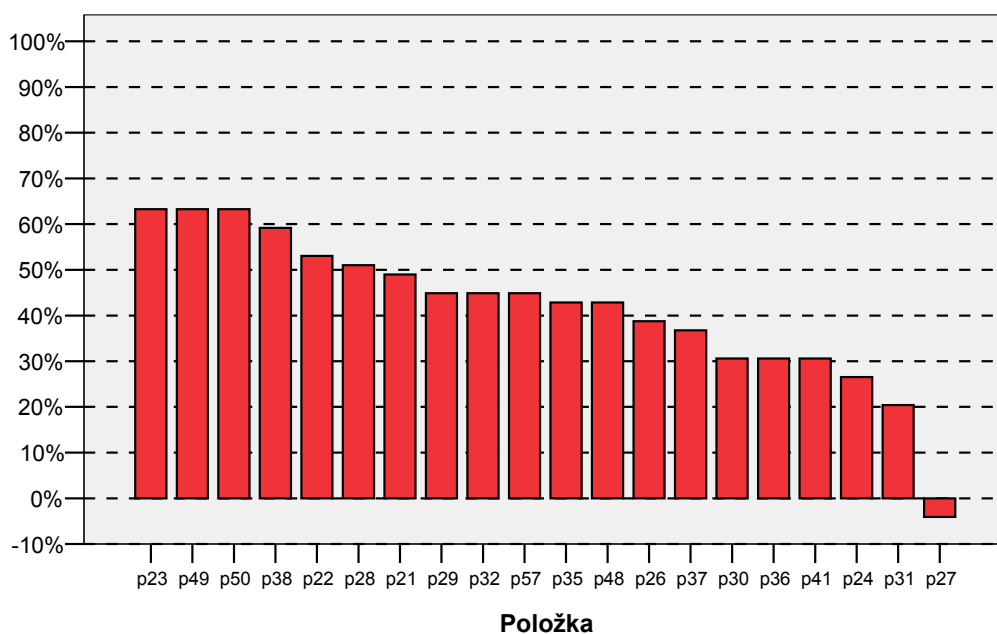
FJ07B - variant 3324 - počúvanie



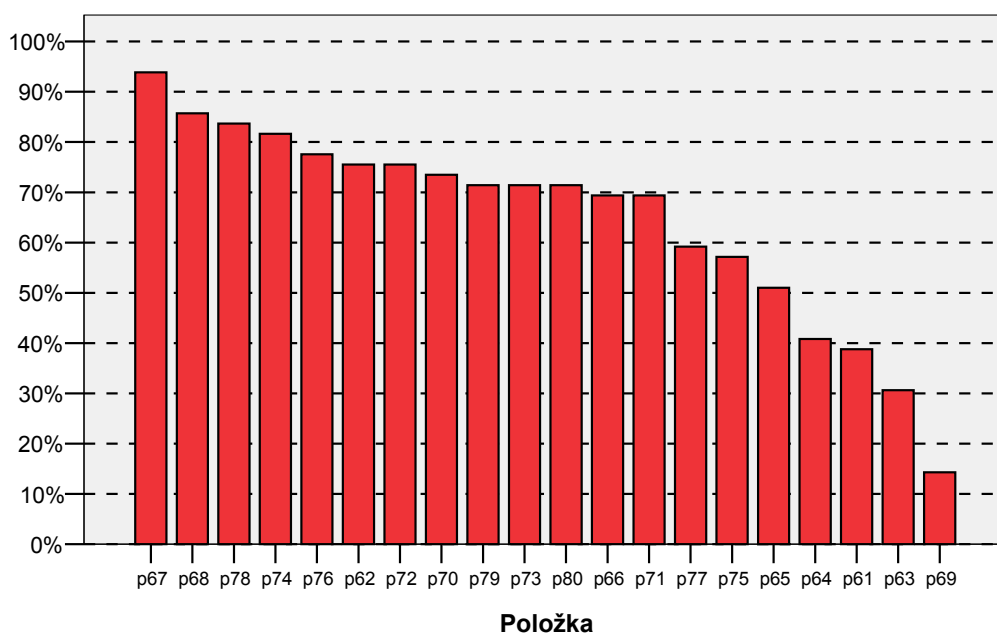
FJ07B - variant 3324 - gramatika I



### FJ07B - variant 3324 - gramatika II



### FJ07B - variant 3324 - čítanie

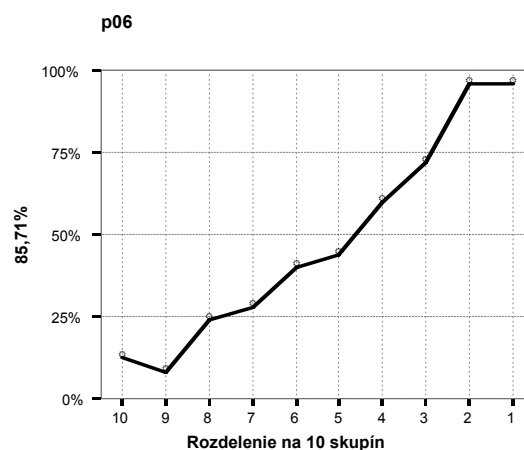
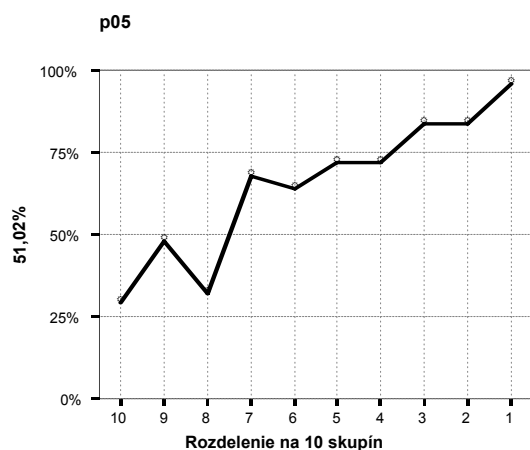
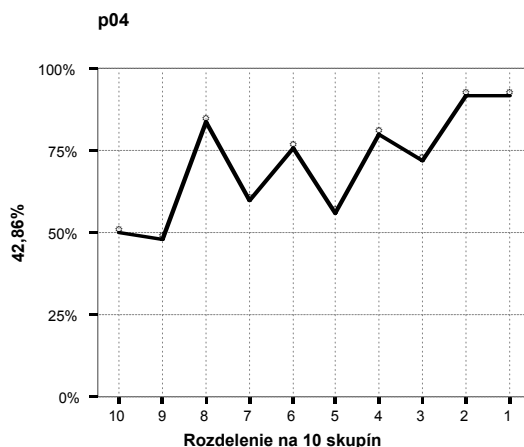
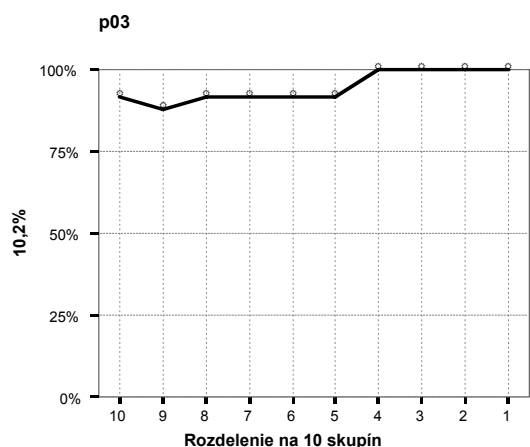
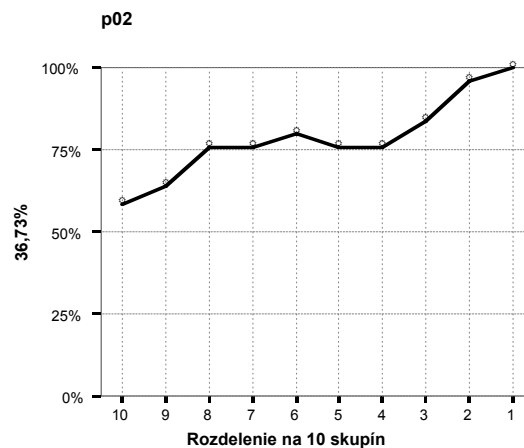
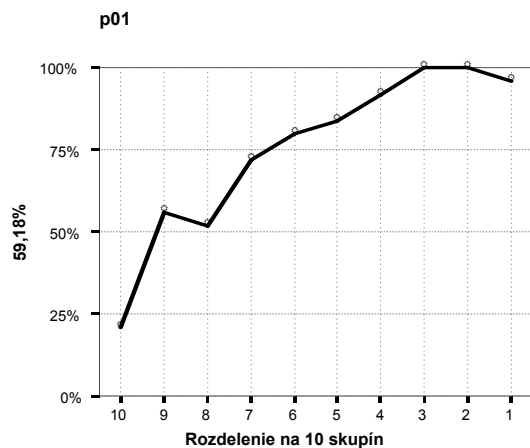


Veľmi nízku citlivosť – nižšiu ako 20 % - mali položky 3 a 19 v časti počúvanie, v časti gramatika položka 27 (mala zápornú citlivosť) a v časti čítanie položka 69.

## 3.7 Distribúcia úspešnosti a citlivosť

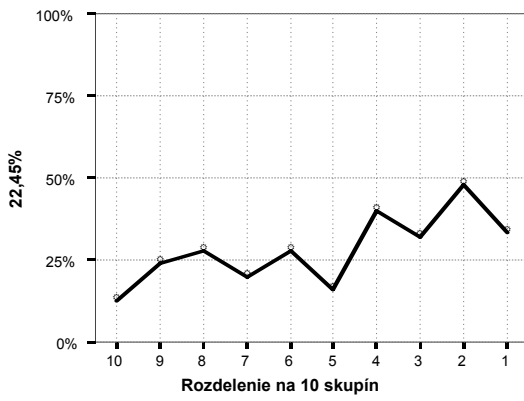
### 13. graf Grafy distribúcie úspešnosti

Na x-ovej osi sú žiaci rozdelení podľa úspešnosti v teste do 10 skupín. V prvej skupine (1) sa nachádzajú žiaci s najvyššou percentuálnou úspešnosťou riešenia testu, poslednú skupinu (10) tvoria najmenej úspešní žiaci. Y-ová os vyjadruje priemernú úspešnosť jednotlivých skupín žiakov. Vľavo pri každom grafe je uvedená citlivosť položky.

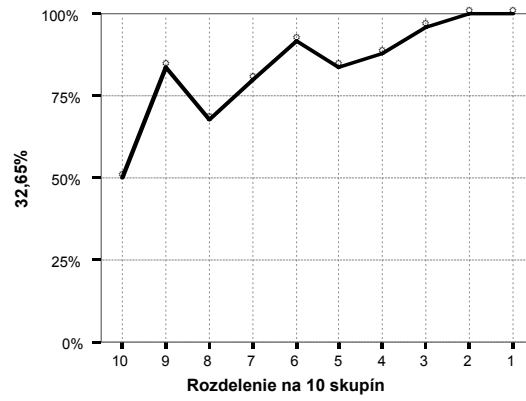




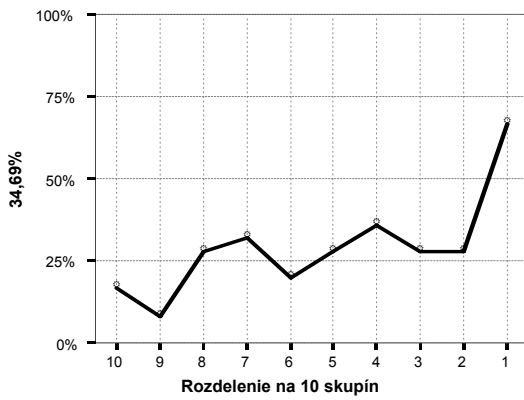
p07



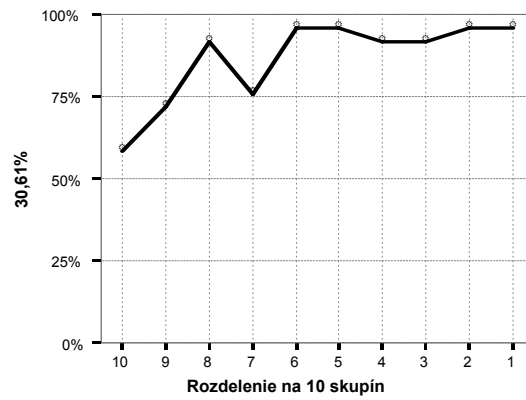
p08



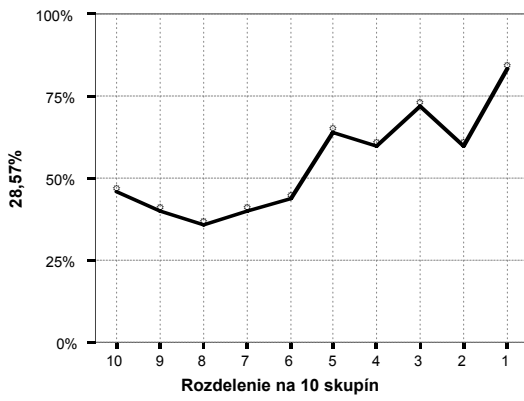
p09



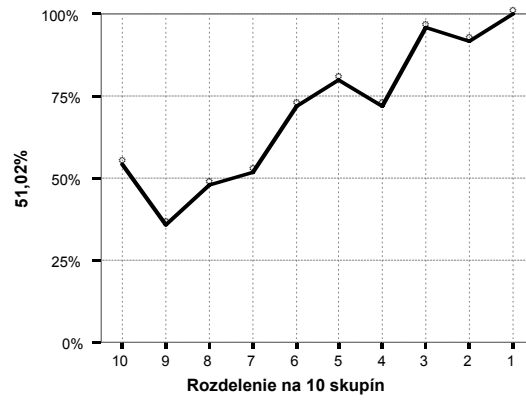
p10



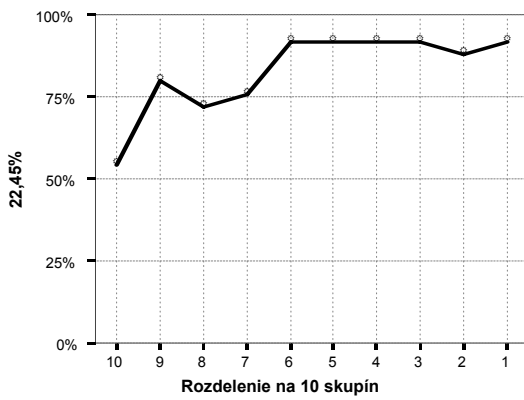
p11



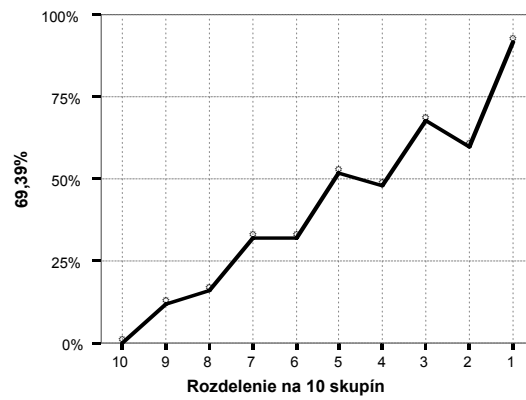
p12



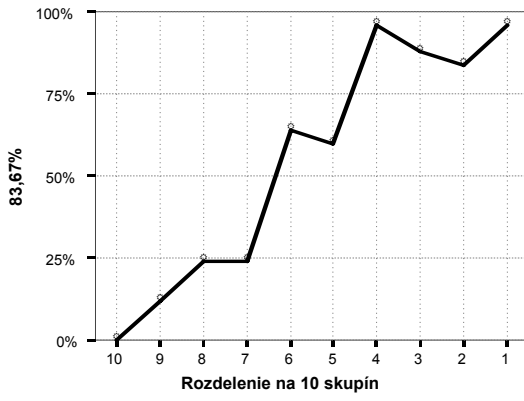
p13



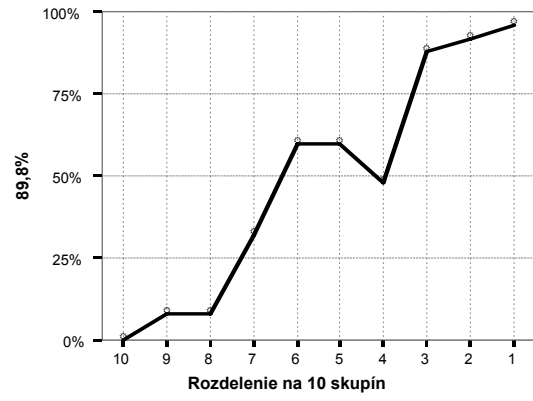
p14



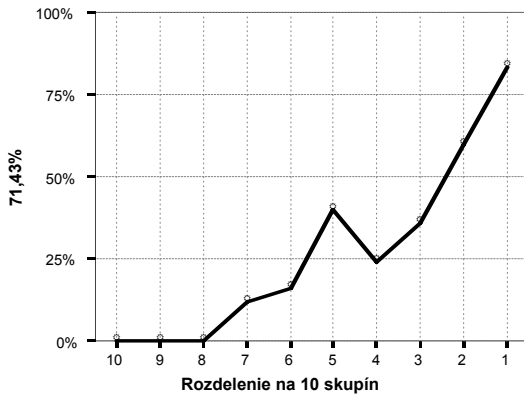
p15



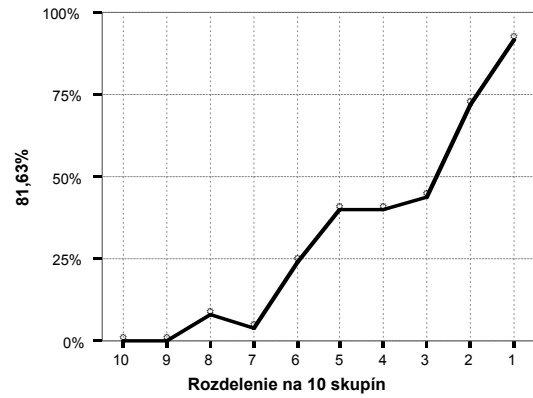
p16



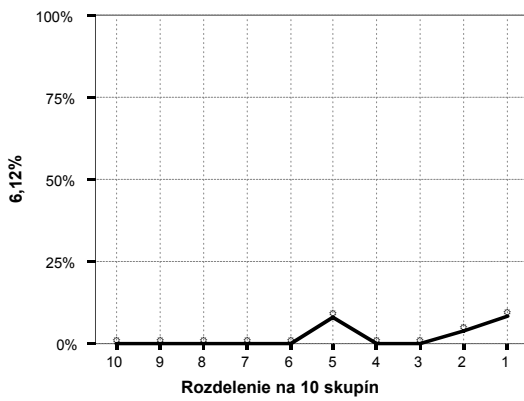
p17



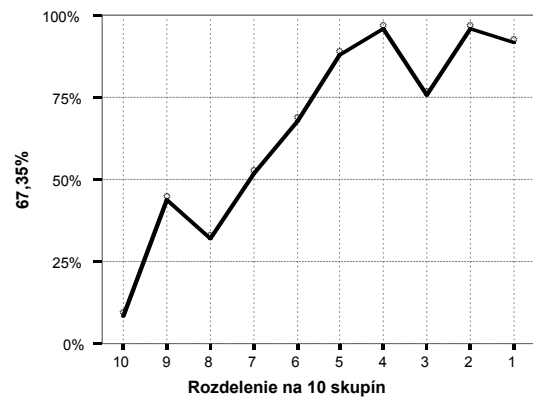
p18



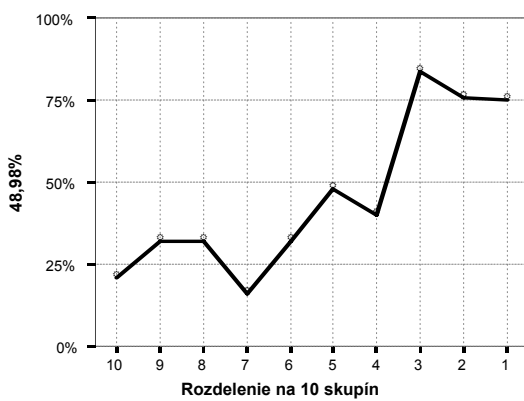
p19



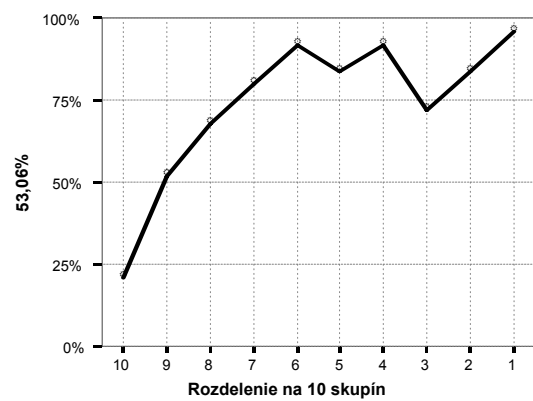
p20



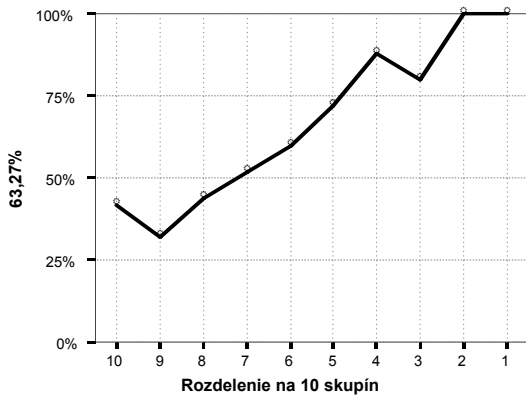
p21



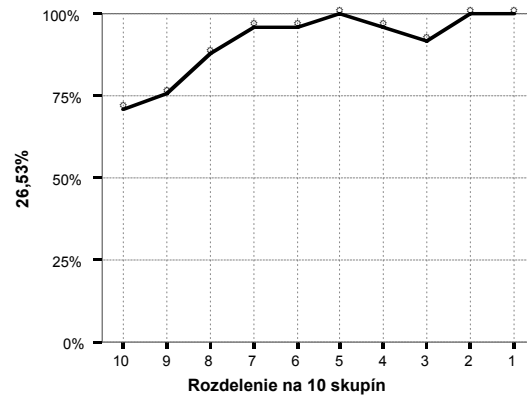
p22



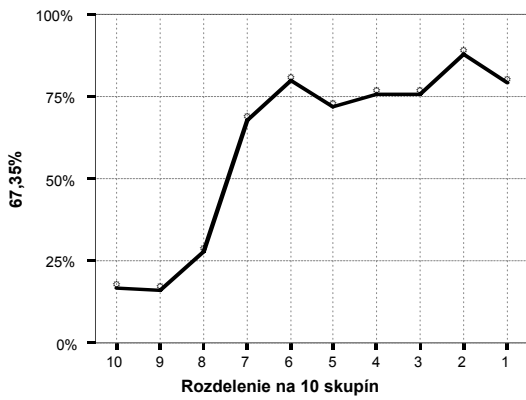
p23



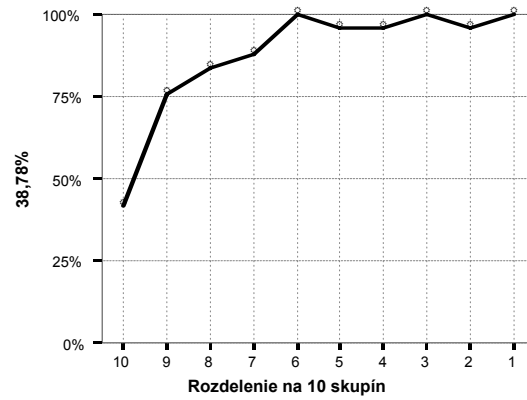
p24



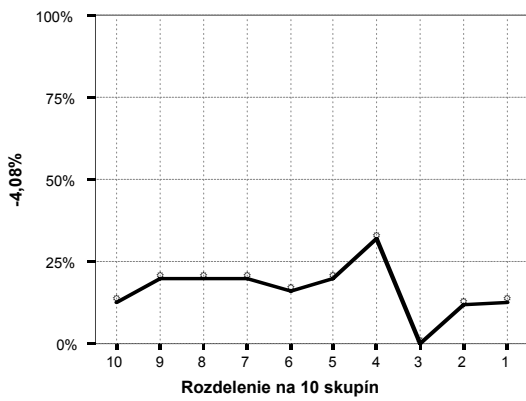
p25



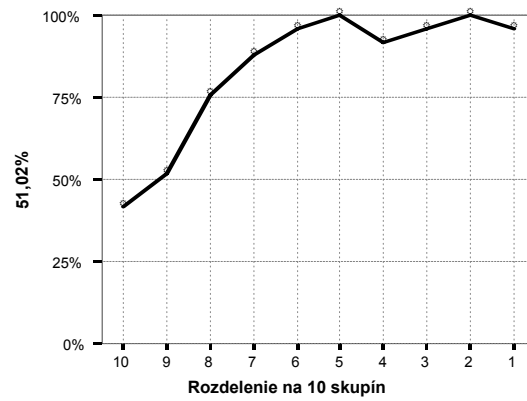
p26



p27



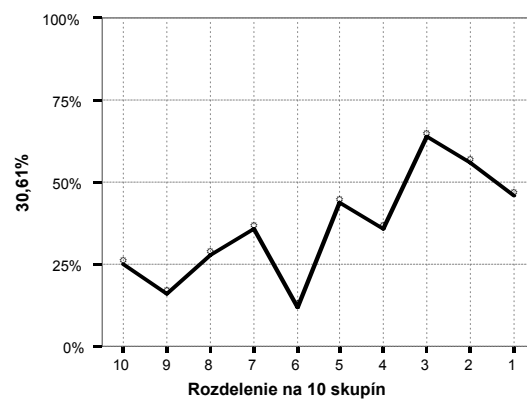
p28



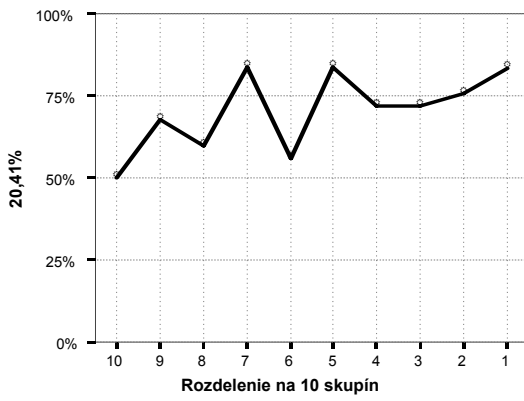
p29



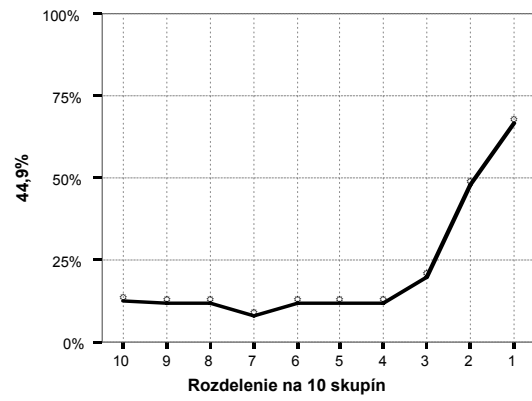
p30



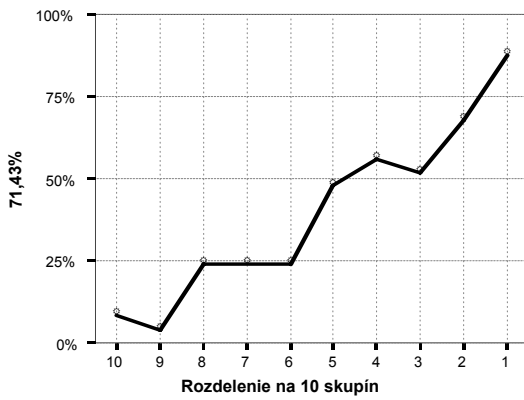
p31



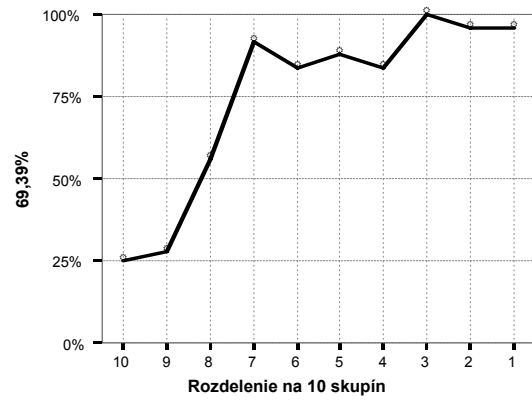
p32



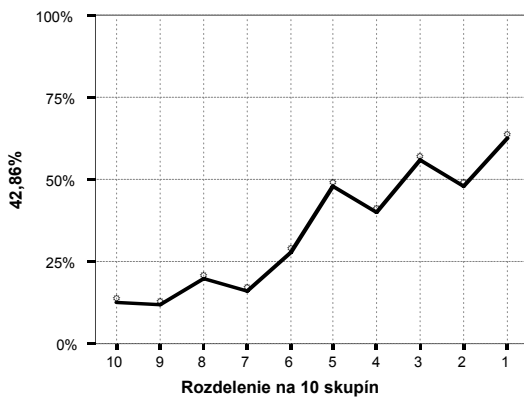
p33



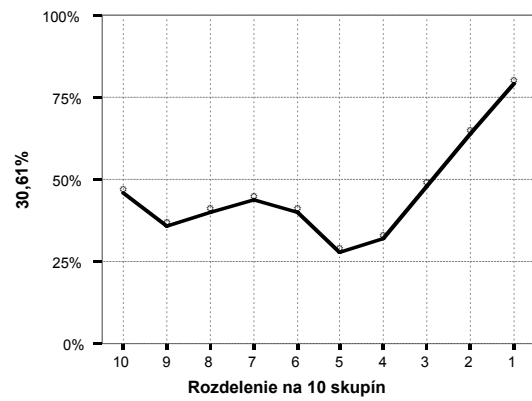
p34



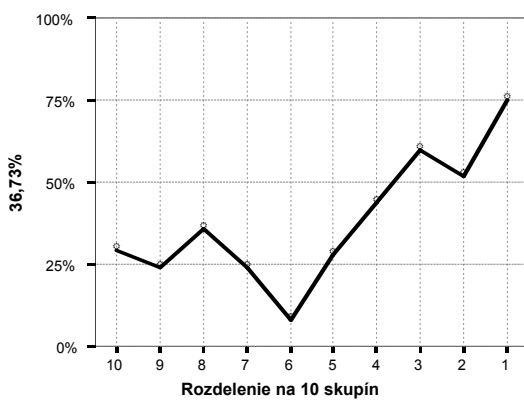
p35



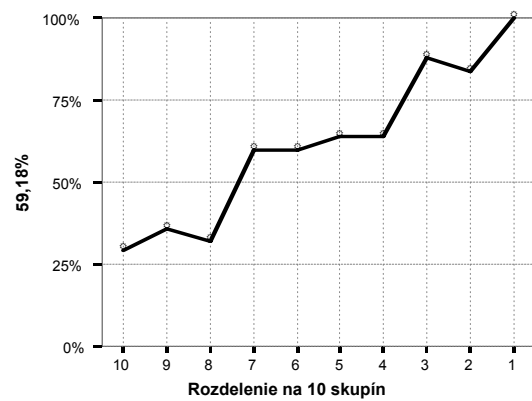
p36



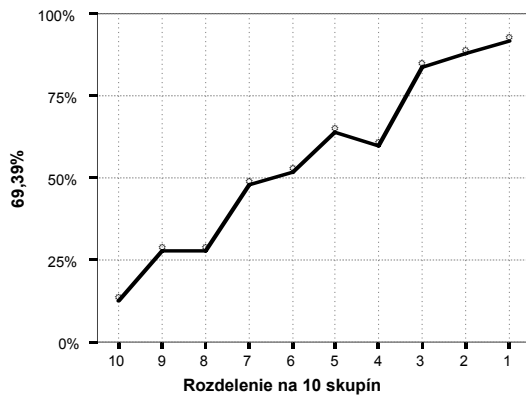
p37



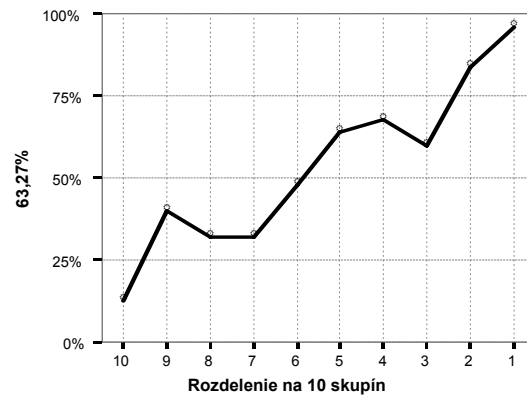
p38



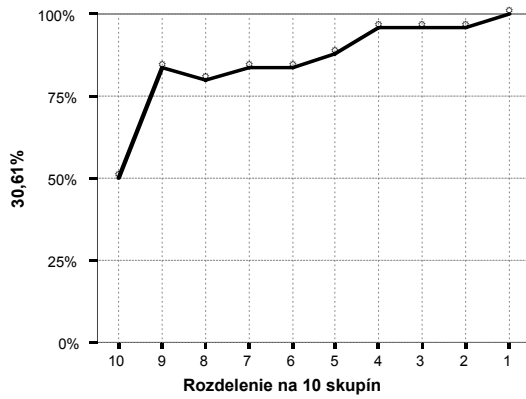
p39



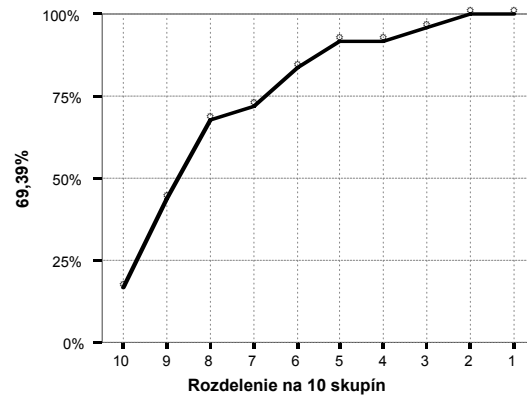
p40



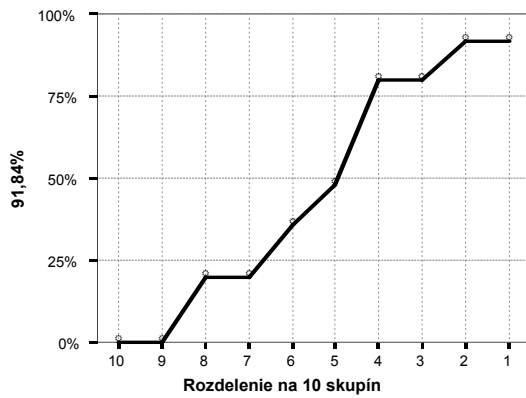
p41



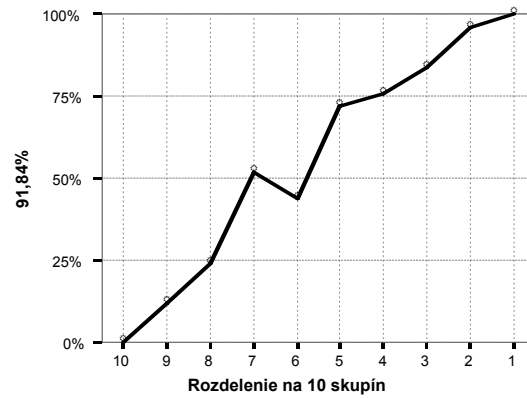
p42



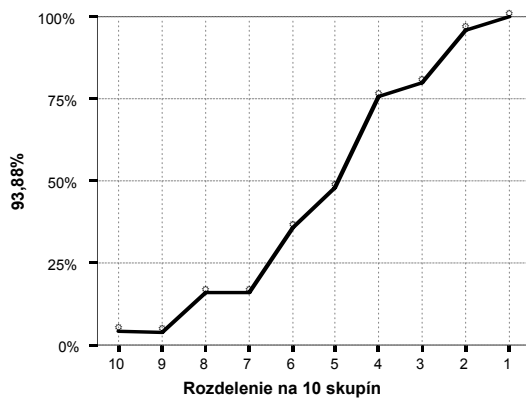
p43



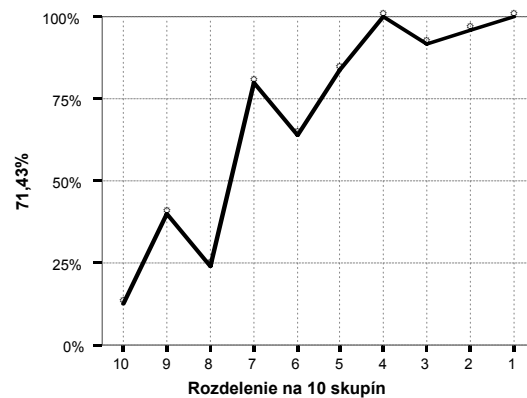
p44

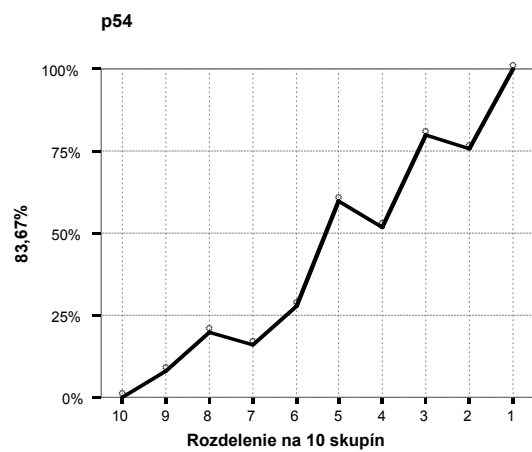
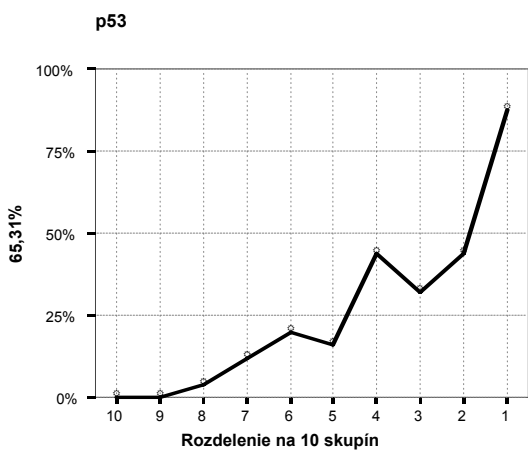
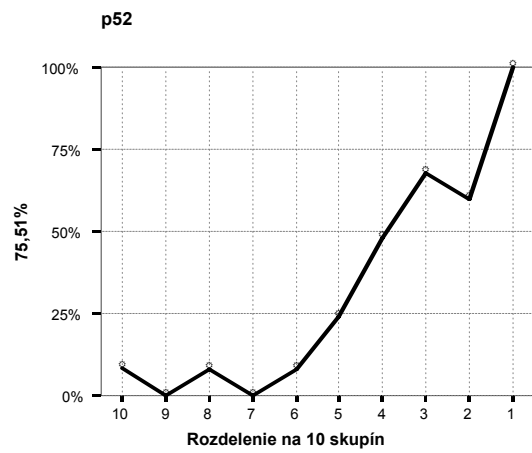
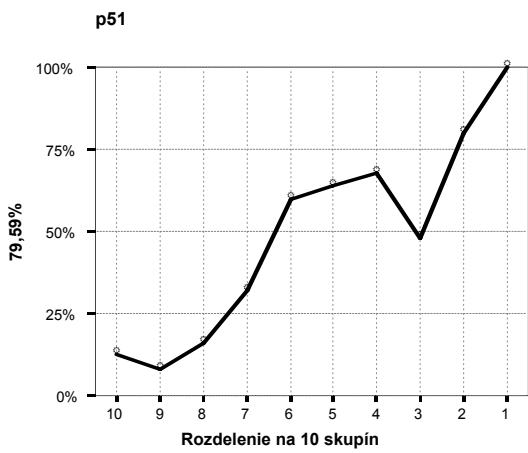
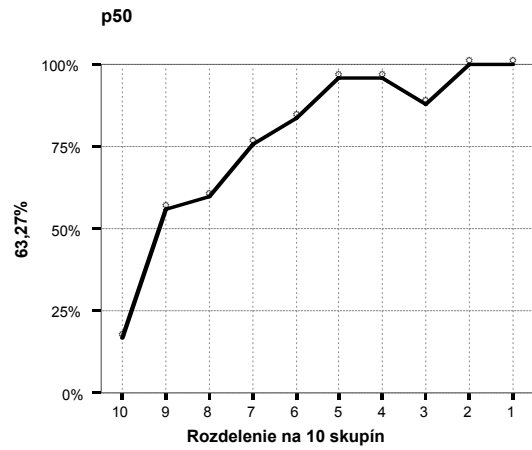
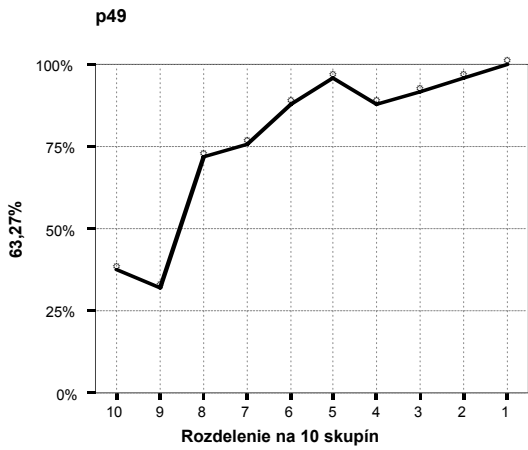
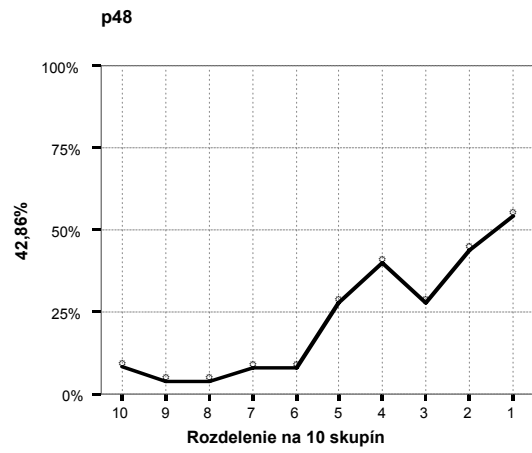
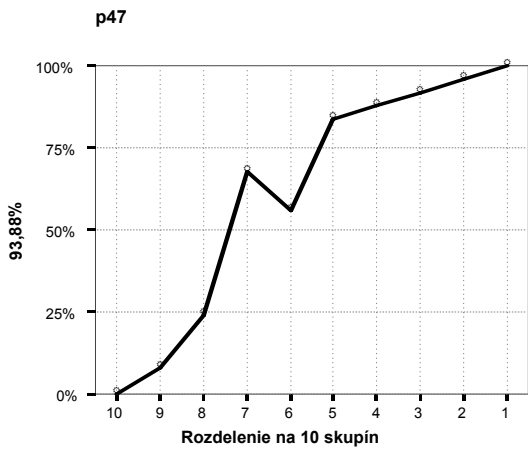


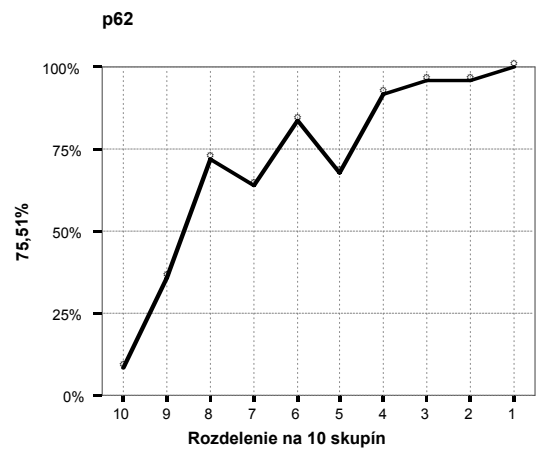
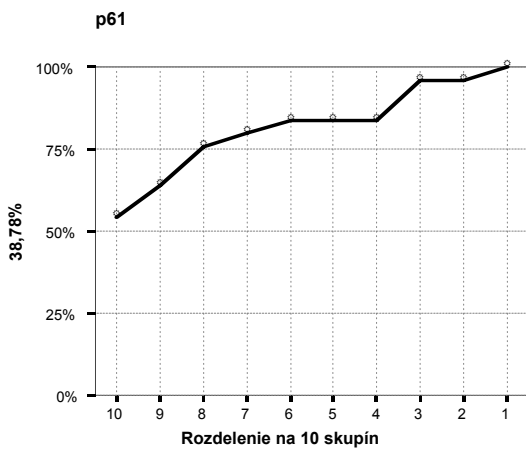
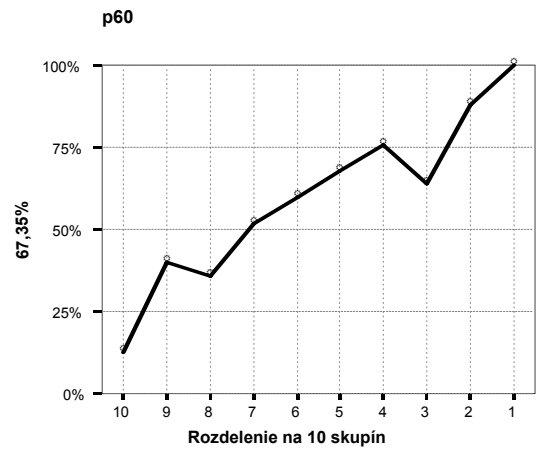
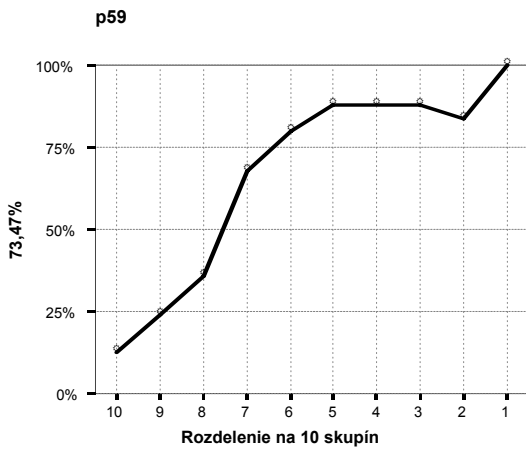
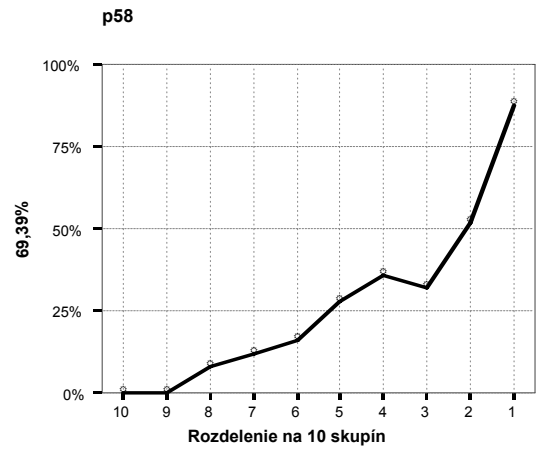
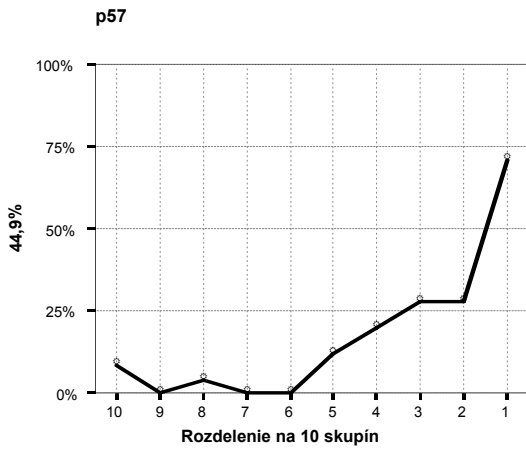
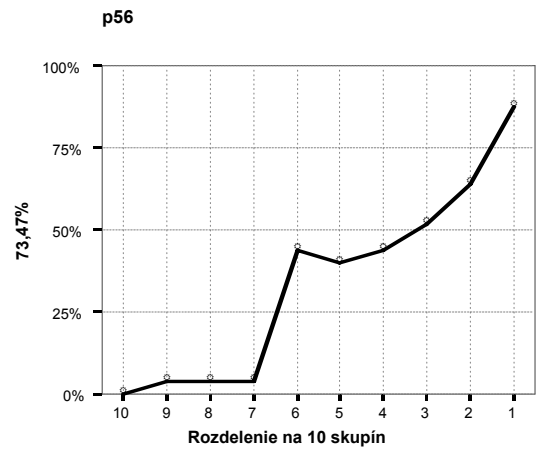
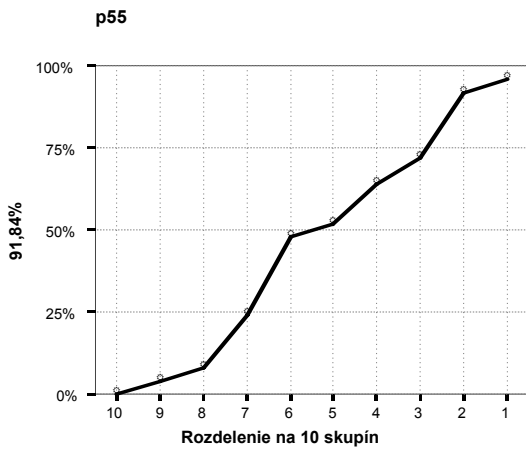
p45

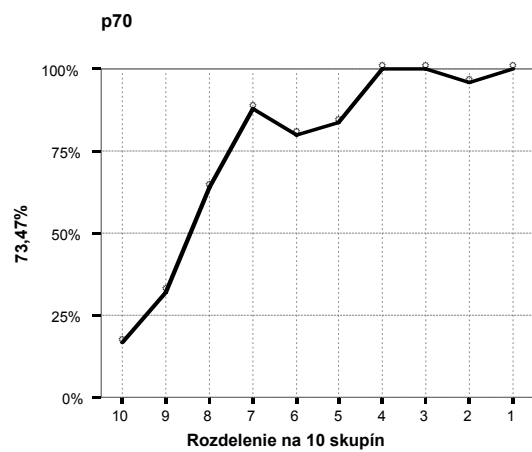
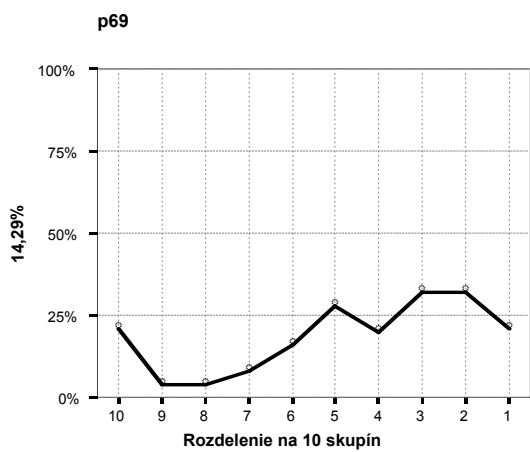
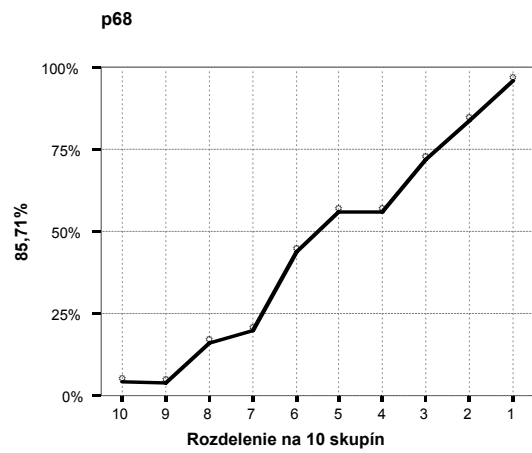
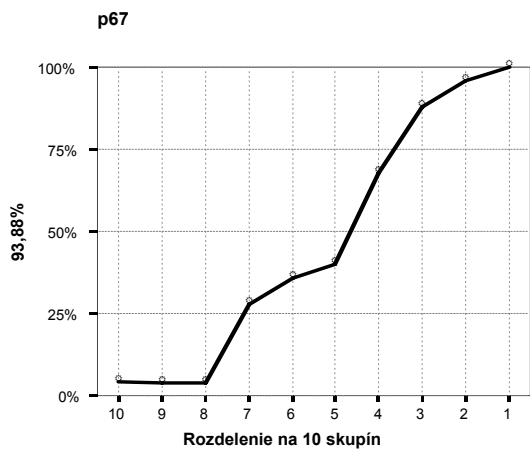
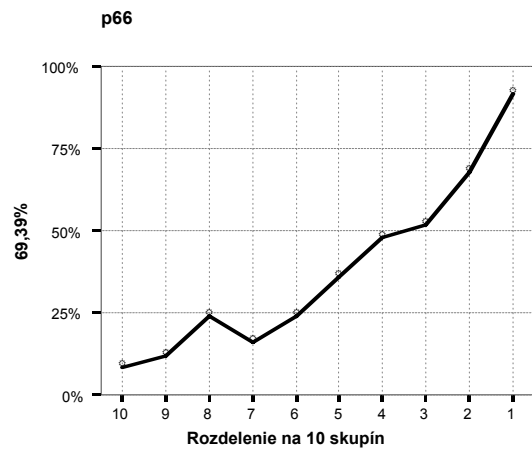
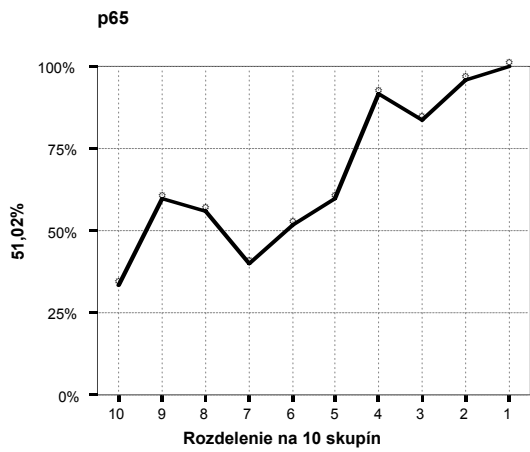
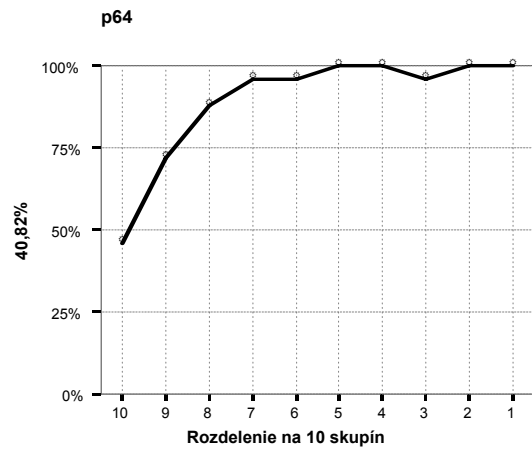
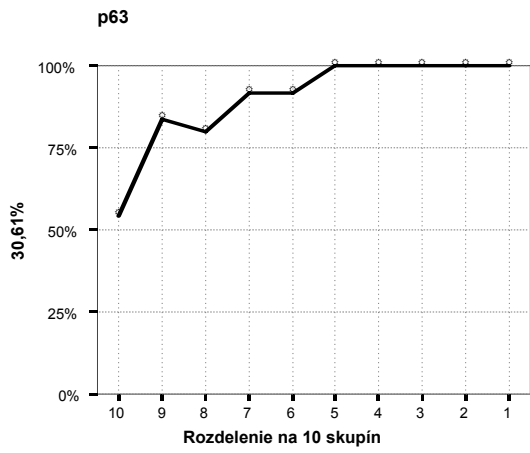


p46



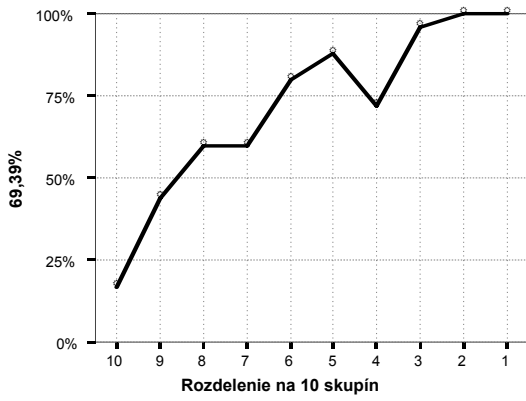




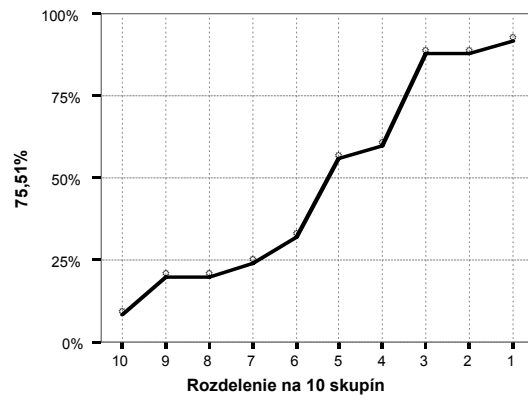




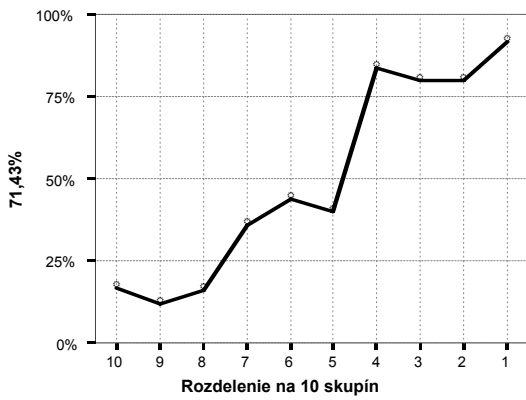
p71



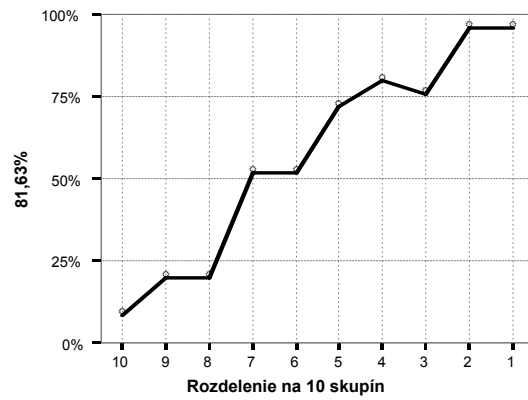
p72



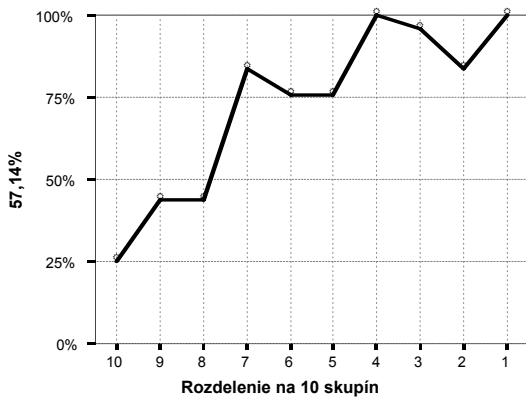
p73



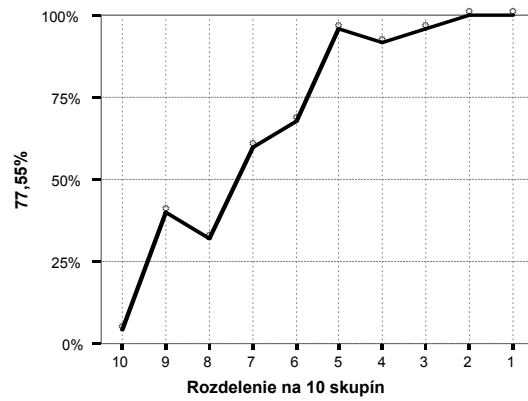
p74



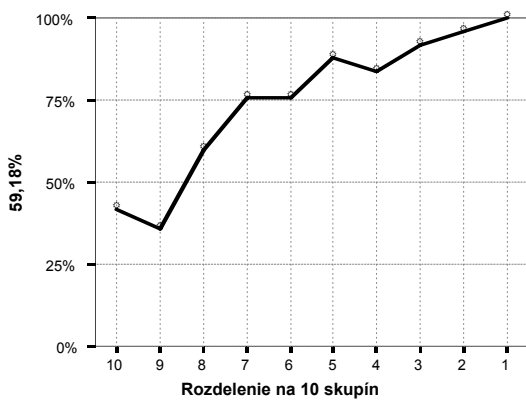
p75



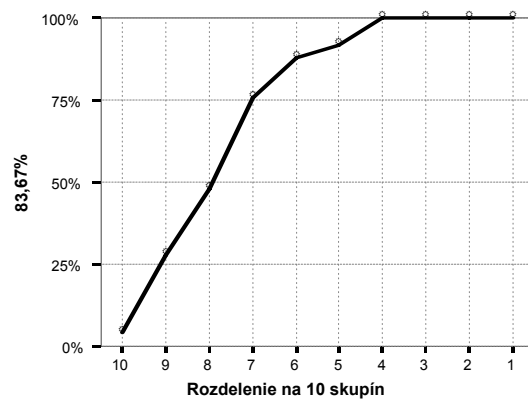
p76

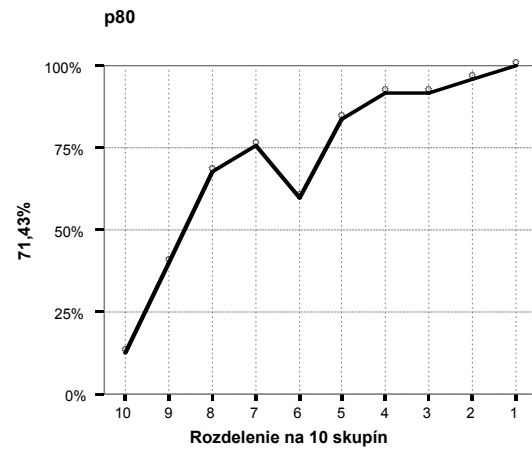
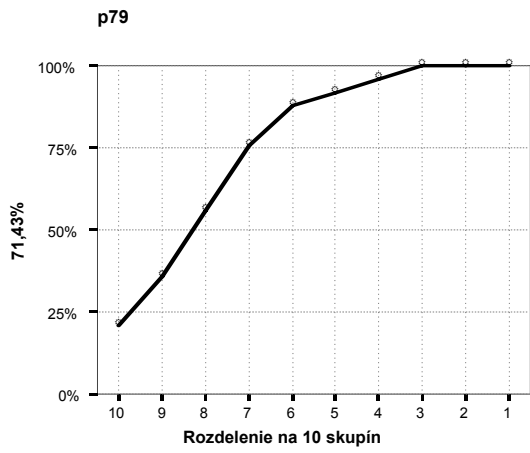


p77



p78





Dobrá distribúciu úspešnosti vidieť v položke č. 68. S narastajúcou úspešnosťou v teste sa zlepšovala aj úspešnosť žiakov v položke.

Položka č. 3 žiakov nerozlišovala.

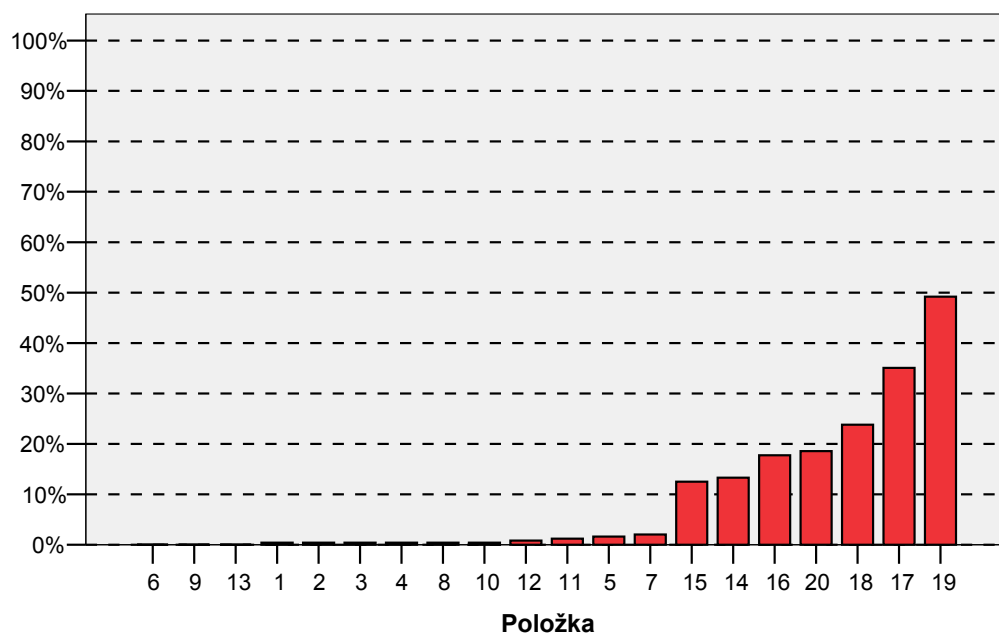
Položka č. 78 rozlišovala iba žiakov s nižšou úspešnosťou.

Naopak, položka č. 32 rozlišovala iba najlepších žiakov.

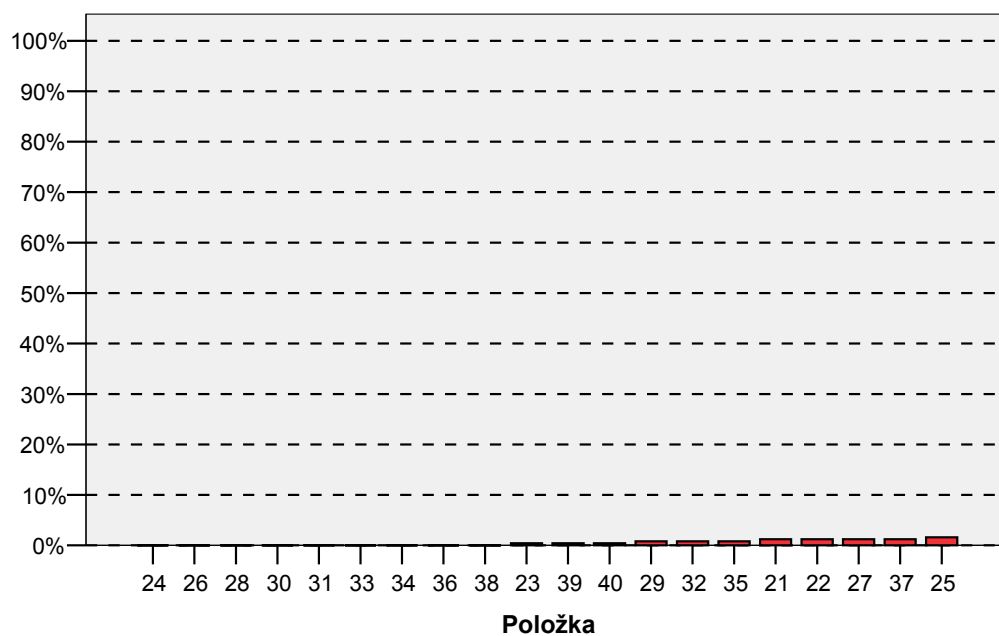
### 3.8 Neriešenost'

14. graf Položky jednotlivých častí testu usporiadané podľa neriešenosti

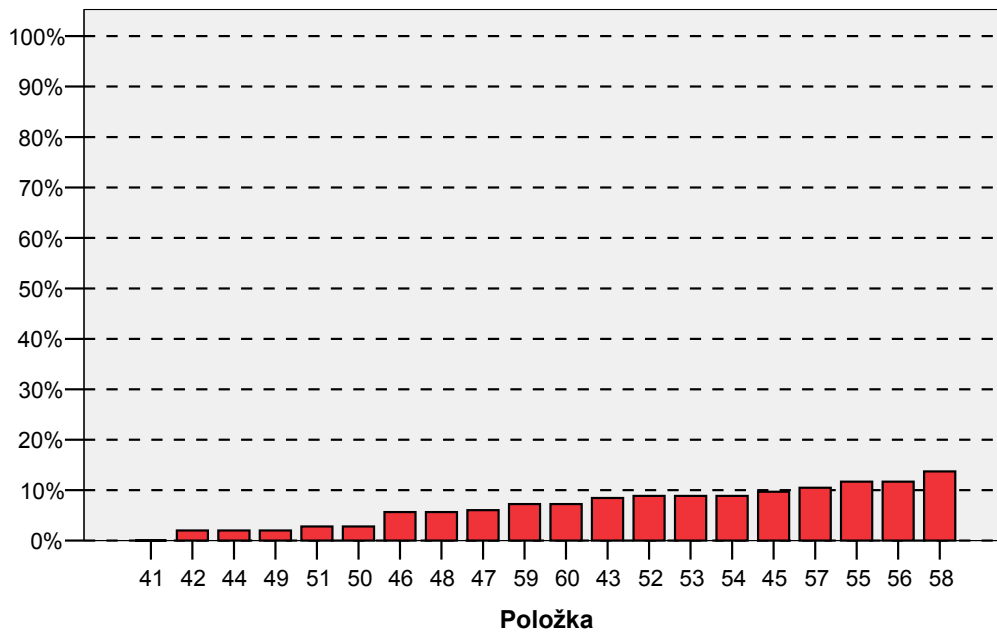
FJ07B - variant 3324 - počúvanie



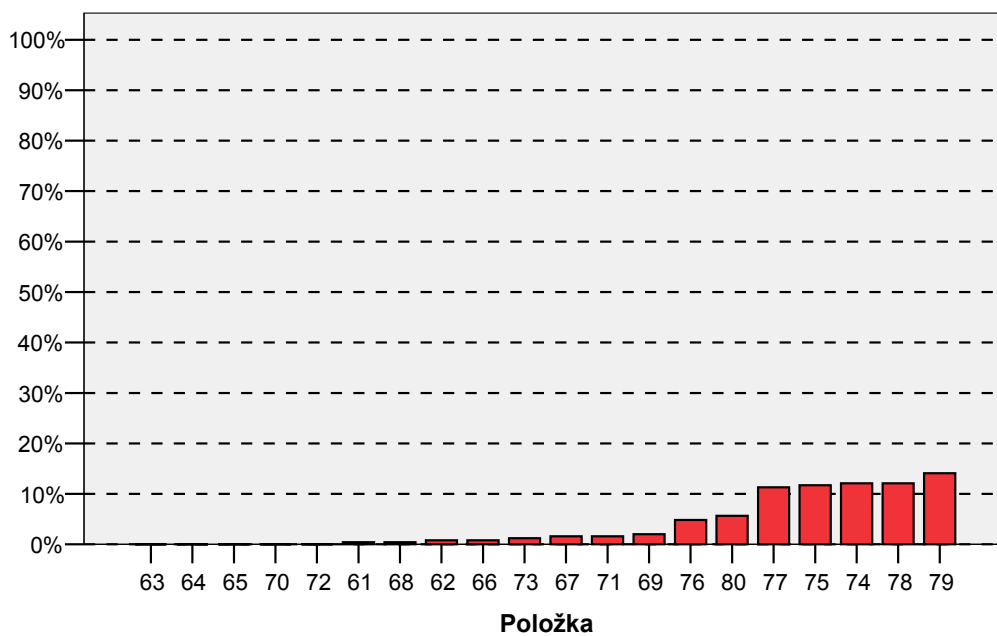
FJ07B - variant 3324 - gramatika I



### FJ07B - variant 3324 - gramatika II

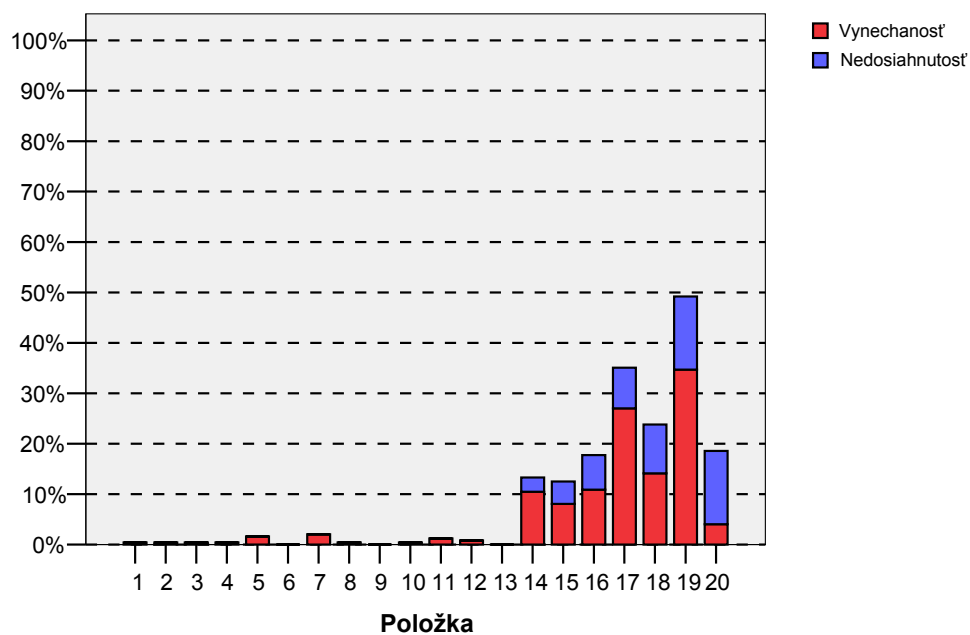


### FJ07B - variant 3324 - čítanie

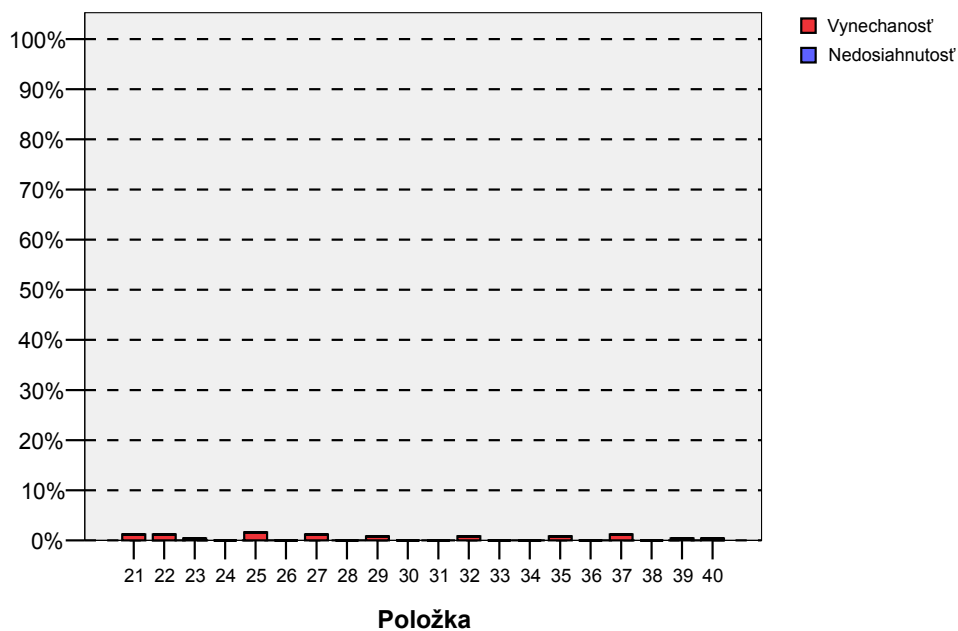


## 15. graf Vynechanosť a nedosiahnutosť položiek v jednotlivých častiach testu

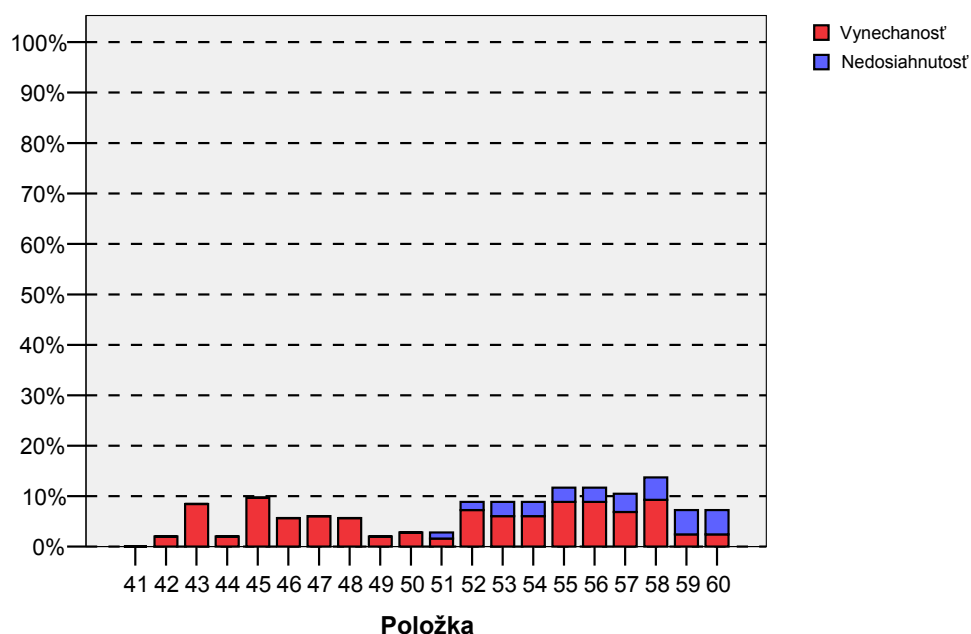
### FJ07B - variant 3324 - počúvanie



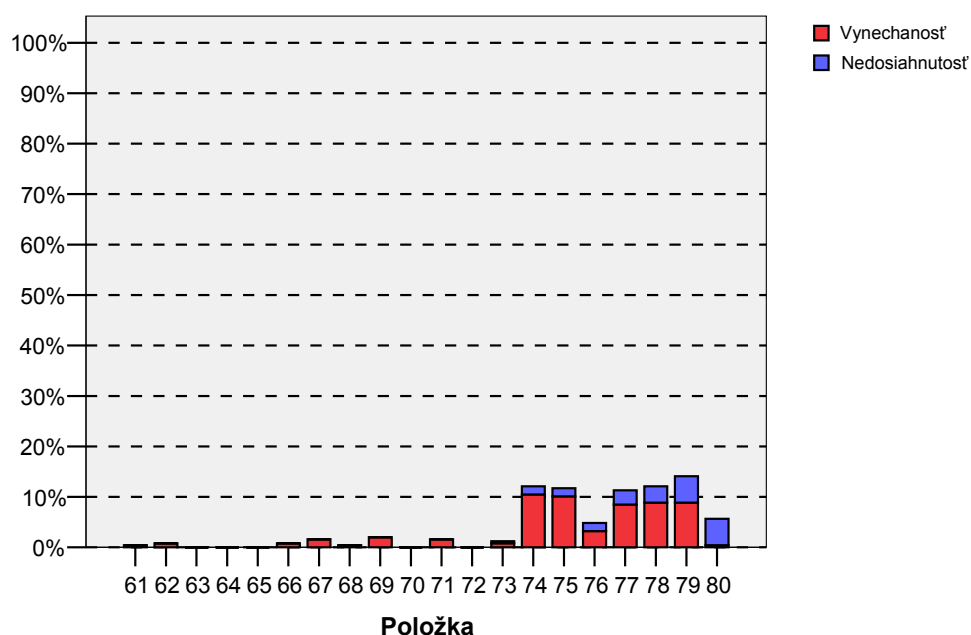
### FJ07B - variant 3324 - gramatika I



### FJ07B - variant 3324 - gramatika II



### FJ07B - variant 3324 - čítanie



Iba v časti počúvanie sa vyskytli tri položky č. 17, 18 a 19, ktoré mali neriešenosť vyššiu ako 20 %. V ostatných častiach testu sa položky s neriešenosťou nad 20 % nevyskytli. Položka č. 19 mala neriešenosť takmer 50 %, pričom vynechanosť tejto položky bola viac ako 30 %. Išlo o najťažšiu položku v teste.

### 3.9 Súhrnné charakteristiky položiek

V nasledujúcej tabuľke uvádzame súhrnné charakteristiky jednotlivých položiek v teste. Farebne sme zvýraznili v poslednom stĺpci položky, ktoré sme identifikovali ako problematické z hľadiska štatistickej charakteristiky *korelácia medzi položkou a zvyškom testu (P.Bis.)*.

- Tmavooranžovou farbou sme zvýraznili položky, ktoré mali hodnotu korelácie so zvyškom testu  $5 < P.Bis. < 10$ .
- Svetlooranžovou farbou sme zvýraznili položky, ktoré mali hodnotu korelácie so zvyškom testu  $10 < P.Bis. < 15$ .
- Žltou farbou sme zvýraznili položky, ktoré mali hodnotu korelácie so zvyškom testu  $15 < P.Bis. < 20$ .
- Červenou farbou sme zvýraznili položky, ktoré mali zápornú hodnotu korelácie so zvyškom testu.

Aj v stĺpci „Obťažnosť“ sme farebne vyznačili problematické položky.

- Žltou farbou sme zvýraznili položky, ktoré mali obťažnosť menšiu ako 10 %.
- Červenou farbou sme zvýraznili položky s obťažnosťou väčšou ako 90 %.

V stĺpci „Neriešenosť“ sme vyznačili žltou farbou položky s neriešenosťou vyššou ako 30 %.

#### 27. tabuľka Súhrnné charakteristiky položiek

FJ07B - variant 3324<sup>a</sup>

	Položka	Obťažnosť	Citlivosť	Nedosiahnutosť	Vynechanosť	Neriešenosť	Korelácia medzi položkou a zvyškom testu (Point Biserial)
1	1	24,6	59,2	,00	,40	,40	49,7
2	2	21,4	36,7	,00	,40	,40	20,5
3	3	5,2	10,2	,00	,40	,40	20,8
4	4	29,0	42,9	,00	,40	,40	21,7
5	5	35,1	51,0	,00	1,61	1,61	36,9
6	6	52,0	85,7	,00	,00	,00	47,1
7	7	71,8	22,4	,00	2,02	2,02	7,9
8	8	15,7	32,7	,00	,40	,40	31,3
9	9	71,0	34,7	,00	,00	,00	13,6
10	10	13,3	30,6	,00	,40	,40	28,9
11	11	45,6	28,6	,00	1,21	1,21	16,3
12	12	29,8	51,0	,00	,81	,81	38,5
13	13	16,9	22,4	,00	,00	,00	23,4
14	14	58,9	69,4	2,82	10,48	13,31	47,7
15	15	45,2	83,7	4,44	8,06	12,50	61,3
16	16	50,8	89,8	6,85	10,89	17,74	63,7
17	17	73,0	71,4	8,06	27,02	35,08	46,5
18	18	67,7	81,6	9,68	14,11	23,79	60,4
19	19	98,0	6,1	14,52	34,68	49,19	8,2
20	20	34,7	67,3	14,52	4,03	18,55	48,5

<sup>a</sup>. Časti testu = Počúvanie

FJ07B - variant 3324<sup>a</sup>

	Položka	Obťažnosť	Citlivosť	Nedosiachnutosť	Vynechanosť	Neriešenosť	Korelácia medzi položkou a zvyškom testu (Point Biserial)
1	21	54,4	49,0	,00	1,21	1,21	38,7
2	22	25,8	53,1	,00	1,21	1,21	37,7
3	23	33,1	63,3	,00	,40	,40	48,1
4	24	8,5	26,5	,00	,00	,00	27,9
5	25	39,9	67,3	,00	1,61	1,61	43,1
6	26	12,1	38,8	,00	,00	,00	39,6
7	27	83,5	-4,1	,00	1,21	1,21	-5,1
8	28	16,1	51,0	,00	,00	,00	45,0
9	29	57,3	44,9	,00	,81	,81	32,4
10	30	63,7	30,6	,00	,00	,00	25,2
11	31	29,4	20,4	,00	,00	,00	15,3
12	32	78,6	44,9	,00	,81	,81	28,4
13	33	60,5	71,4	,00	,00	,00	46,4
14	34	25,0	69,4	,00	,00	,00	48,1
15	35	65,7	42,9	,00	,81	,81	35,5
16	36	54,4	30,6	,00	,00	,00	15,1
17	37	62,1	36,7	,00	1,21	1,21	25,6
18	38	38,3	59,2	,00	,00	,00	39,2
19	39	44,4	69,4	,00	,40	,40	48,9
20	40	46,4	63,3	,00	,40	,40	45,9
21	41	14,1	30,6	,00	,00	,00	33,3
22	42	23,4	69,4	,00	2,02	2,02	57,5
23	43	53,2	91,8	,00	8,47	8,47	64,0
24	44	44,0	91,8	,00	2,02	2,02	67,8
25	45	52,4	93,9	,00	9,68	9,68	70,2
26	46	30,6	71,4	,00	5,65	5,65	59,9
27	47	38,3	93,9	,00	6,05	6,05	63,6
28	48	77,4	42,9	,00	5,65	5,65	38,0
29	49	22,2	63,3	,00	2,02	2,02	50,2
30	50	22,6	63,3	,00	2,82	2,82	57,9
31	51	51,2	79,6	1,21	1,61	2,82	56,0
32	52	67,7	75,5	1,61	7,26	8,87	61,6
33	53	74,2	65,3	2,82	6,05	8,87	50,3
34	54	56,0	83,7	2,82	6,05	8,87	61,6
35	55	54,0	91,8	2,82	8,87	11,69	65,0
36	56	65,7	73,5	2,82	8,87	11,69	57,9
37	57	83,1	44,9	3,63	6,85	10,48	41,0
38	58	73,0	69,4	4,44	9,27	13,71	55,6
39	59	33,1	73,5	4,84	2,42	7,26	56,5
40	60	40,3	67,3	4,84	2,42	7,26	49,7

<sup>a</sup>. Časti testu = Gramatika



	Položka	Obťažnosť	Čítivosť	Nedosiahnutosť	Vynechanosť	Neriešenosť	Korelácia medzi položkou a zvyškom testu (Point Biserial)
1	61	18,1	38,8	,00	,40	,40	33,6
2	62	28,2	75,5	,00	,81	,81	51,8
3	63	9,7	30,6	,00	,00	,00	44,8
4	64	10,5	40,8	,00	,00	,00	45,0
5	65	32,7	51,0	,00	,00	,00	33,6
6	66	62,1	69,4	,00	,81	,81	42,0
7	67	53,2	93,9	,00	1,61	1,61	65,4
8	68	54,8	85,7	,00	,40	,40	58,0
9	69	81,5	14,3	,00	2,02	2,02	12,8
10	70	23,8	73,5	,00	,00	,00	57,7
11	71	28,2	69,4	,00	1,61	1,61	51,4
12	72	51,2	75,5	,00	,00	,00	53,0
13	73	50,0	71,4	,40	,81	1,21	51,8
14	74	42,7	81,6	1,61	10,48	12,10	53,9
15	75	27,0	57,1	1,61	10,08	11,69	52,2
16	76	31,0	77,6	1,61	3,23	4,84	63,0
17	77	25,0	59,2	2,82	8,47	11,29	46,5
18	78	26,2	83,7	3,23	8,87	12,10	66,5
19	79	23,4	71,4	5,24	8,87	14,11	62,2
20	80	27,8	71,4	5,24	,40	5,65	51,7

a. Časti testu = Čítanie

Veľmi dôležitou charakteristikou položiek je ich korelácia so zvyškom testu. V teste sa vyskytlo osem položiek, ktorých korelácia so zvyškom testu nespĺňala stanovené kritéria.

V časti počúvanie to boli štyri položky: č. 7, 9, 11 a 19. Dve z nich mali hodnotu Point Biserialu menšiu ako 20 a dve menšiu ako 10.

Dve položky z časti gramatika č. 31 a 36 nedosiahli hodnotu Point Biserialu 20 a jedna položka č. 27 mala hodnotu Point Biserialu zápornú.

V časti čítanie jedna položka mala hodnotu Point Biserialu nižšiu ako 20.

Farebne sme vyznačili položky, ktorých obťažnosť bola extrémne nízka alebo extrémne vysoká.

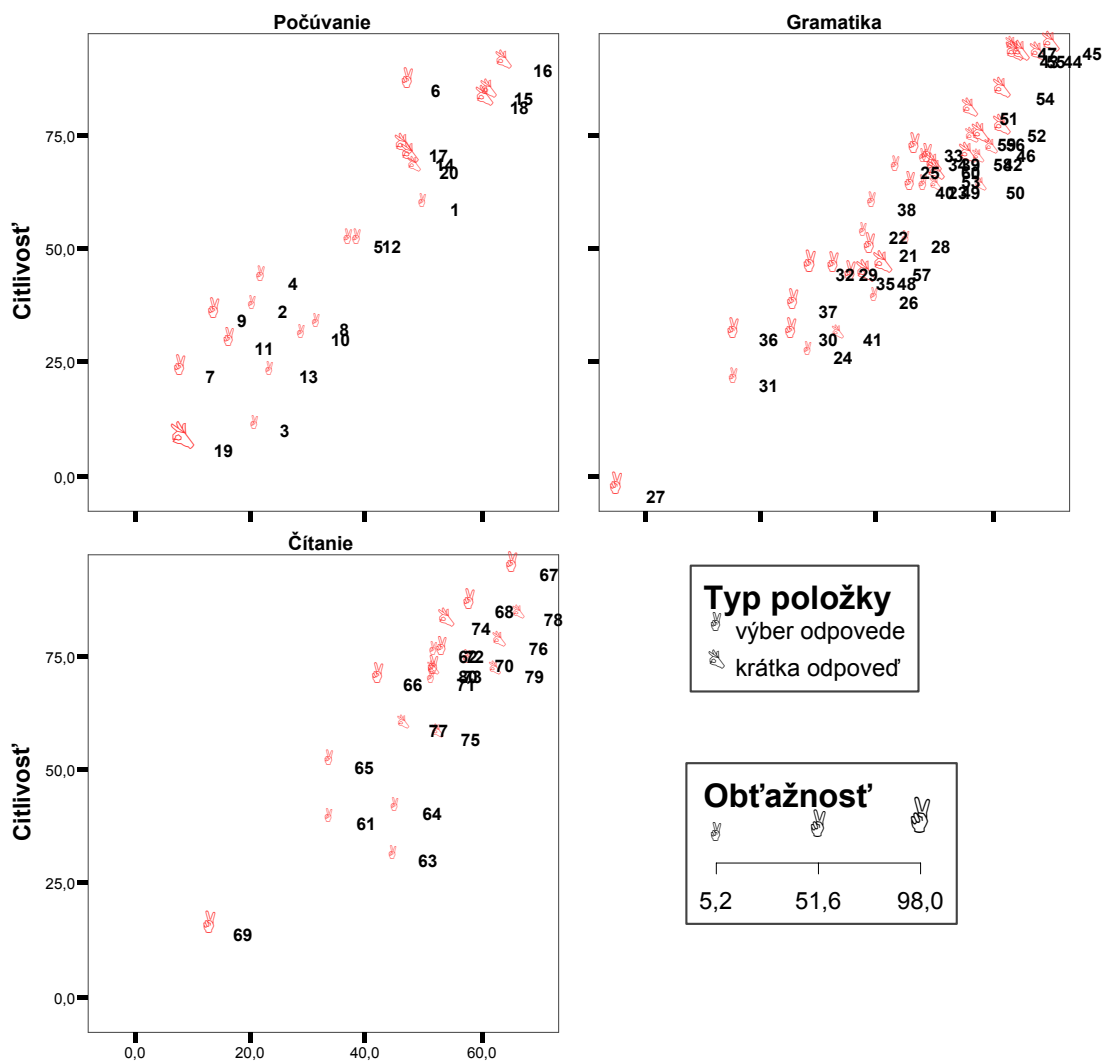
V časti počúvanie sa vyskytli obe možnosti. Extrémne nízku obťažnosť mala položka č. 3 a extrémne vysokú obťažnosť položka č. 19.

V častiach gramatika a čítanie sa vyskytli extrémne ľahké položky, v gramatike č. 24 a v čítaní č. 63.

Dve položky v časti počúvanie zaznamenali vysokú neriešenosť – nad 30 %. Boli to položky č. 17 a 19. Položka č. 19 mala neriešenosť takmer 50 %, pričom sa na nej podieľala hlavne vynechanosť, bola skoro 35 %.

# 16. graf Súhrnné charakteristiky položiek testu

## Charakteristiky položiek: FJ07B - variant 3324



Korelácia medzi položkou a zvyškom testu (Point Biserial)

## Záver

Test z francúzskeho jazyka základnej úrovne B v rámci EČ MS 2007 písalo 496 žiakov zo 105 škôl. Tento test si vybrali najmä žiaci gymnázií (53,6 %) a štátnych škôl (87,1 %). Medzi testovanými žiakmi bolo viac dievčat (75,8 %) ako chlapcov (24,2 %).

Priemerná úspešnosť v teste bola 64,6 %. Žiaci gymnázií dosiahli významne lepšie výsledky ako žiaci ostatných škôl. Hranicu 33 % úspešnosti nedosiahlo 32 žiakov.

Z jednotlivých častí testu žiaci najlepšie a na porovnateľnej úrovni zvládli počúvanie a čítanie (68,2 % a 68,7 %), slabšie dopadla gramatika (56,8 %). Gymnazisti boli najúspešnejší v čítaní, žiaci ostatných škôl v počúvaní. Najslabšie v oboch skupinách dopadla gramatika.

Žiaci písali dva varianty testu, ktoré sa navzájom líšili poradím položiek. Každý variant testu písalo 50 % žiakov. Žiaci dosiahli v oboch variantoch porovnateľnú úspešnosť.

Dievčatá dosiahli významne lepšiu priemernú úspešnosť (66,9 %) ako chlapci (57,1 %). Treba však brať do úvahy, že dievčatá mali aj lepšiu priemernú známku.

Vo výsledkoch žiakov z rôznych krajov boli preukázané štatisticky významné rozdiely. Významne lepšie priemerné výsledky ako bol národný priemer dosiahli žiaci Košického, Prešovského a Žilinského kraja, mierne lepšie výsledky mali aj žiaci Bratislavského kraja. Na úrovni národného priemeru boli výsledky žiakov Banskobystrického kraja. Významne slabšie výsledky ako bol národný priemer dosiahli žiaci Nitrianskeho, Trnavského a Trenčianskeho kraja.

Žiaci zo štátnych škôl, ktorí tvorili prevažnú časť testovaných, dosiahli výsledky na úrovni národného priemeru.

Priemerná známka žiakov, ktorí písali test základnej úrovne, bola 1,95. Koreláciu medzi známku a úspešnosťou v teste pokladáme za veľmi dobrú (-0,616).

Reliabilita testu celkovo bola vysoká (0,946). Veľmi dobrá bola aj v oboch variantoch a v jednotlivých častiach testu.

V každej časti testu medzi prvými položkami sa vyskytla jedna s extrémne nízkou obťažnosťou. V časti počúvanie jedna položka mala extrémne vysokú obťažnosť. Celkovo až osem položiek v teste malo nízku medzipoložkovú koreláciu. Jedna z nich mala zápornú hodnotu Point Biserialu.

Test obsahoval dve položky s vysokou neriešenosťou, obe sa nachádzali v časti počúvanie.

Na základe položkovej analýzy bolo šesť položiek, ktoré mali horšie štatistické vlastnosti, prebodovaných.

## Literatúra

1. Burjan, V.: *Tvorba a využívanie školských testov vo vzdelávacom procese*. Exam : Bratislava 1999.
2. Hendl, J.: *Přehled statistických metod zpracování dát*. Portál : Praha 2004.
3. Kolektív: *Standarty pro pedagogické a psychologické testování*. Testcentrum : Praha 2001.
4. Lapitka, M.: *Tvorba a použitie didaktických testov*. ŠPÚ : Bratislava 1996.
5. Ritomský, A. - Zelmanová, O.: *Štatistické spracovanie a analýza dát rozsiahlych monitorovaní položková a multivariačná analýza s využitím systému SPSS*. ŠPÚ : Bratislava 2003.
6. Ritomský, A. - Zelmanová, O. - Zelman, J.: *Štatistické spracovanie a analýza dát rozsiahlych monitorovaní s využitím systému SPSS*. ŠPÚ : Bratislava 2002.
7. Sklenárová, I. - Zelmanová, O.: *Metodika spracovania dát z maturity 2005 v systéme SPSS*. ŠPÚ : Bratislava 2005.
8. Sklenárová, I. – Kubiš, M.: *Analýza úspešnosti, položiek a variantov testu z francúzskeho jazyka FJB 2005 GS NKMS*. ŠPÚ : Bratislava 2005.
9. *SPSS Base 10.0 User`s Guide*. by SPSS Inc. : Chicago 1999.
10. *SPSS Base 7.0 Syntax Reference Guide*. by SPSS Inc.: Chicago 1996.
11. Wimmer, G.: *Štatistické metódy v pedagogickom výskume*. Gaudeamus : Hradec Králové 1993.
12. URL: [http://www.scio.cz/tvorba\\_testu/teorie\\_testu/index.asp](http://www.scio.cz/tvorba_testu/teorie_testu/index.asp) (15.06.2006).
13. Sklenárová, I.: *Záverečná správa zo štatistického spracovania testu francúzskeho jazyka úroveň B. Externá časť maturitnej skúšky 2006*. ŠPÚ : Bratislava 2006.

## PRÍLOHA A

### Prepojenie variantov testu

#### 28. tabuľka Tabuľka navzájom zodpovedajúcich položiek vo variantoch

3324	3332
1	1
2	2
3	3
4	4
5	5
6	6
7	7
8	9
9	8
10	13
11	12
12	11
13	10
14	14
15	15
16	16
17	17
18	18
19	19
20	20
21	21
22	22
23	23
24	24
25	25
26	26
27	27
28	28
29	29
30	30
31	31
32	32
33	33
34	34
35	35
36	36
37	37
38	38
39	39
40	40
41	41
42	42
43	43
44	44
45	45
46	46
47	47

48	48
49	49
50	50
51	51
52	52
53	53
54	54
55	55
56	56
57	57
58	58
59	59
60	60
61	61
62	62
63	63
64	64
65	65
66	66
67	67
68	73
69	72
70	71
71	69
72	68
73	70
74	74
75	75
76	76
77	77
78	78
79	79
80	80

## PRÍLOHA B

### Kľúč správnych odpovedí

#### 29. tabuľka Kľúč správnych odpovedí pre položky s výberom odpovede

FJ07B

	3324	3332
01	A	D
02	C	C
03	B	C
04	A	B
05	A	A
06	A	A
07	C	B
08	B	B
09	B	B
10	B	B
11	B	A
12	A	B
13	B	B
21	A	D
22	A	C
23	D	A
24	A	D
25	B	B
26	C	A
27	A	C
28	A	B
29	D	B
30	B	B
31	A	A
32	C	A
33	A	C
34	A	A
35	B	B
36	A	A
37	A	A
38	C	B
39	A	A
40	B	B
61	I	G
62	F	H
63	B	C
64	E	D
65	D	F
66	C	B
67	A	J
68	BD	BA
69	AA	AC
70	BE	AB
71	AC	BE
72	BA	AA
73	AB	BD

**30. tabuľka Kľúč správnych odpovedí pre položky s krátkou odpoveďou**

Číslo úlohy	Úroveň B	
	test 3324	test 3332
14	connu	connu
15	passe	passe
16	période	période
17	chanter	chanter
18	star, vedette	star, vedette
19	emploi	emploi
20	critiques	critiques
41	très	très
42	stress	stress
43	rire	rire
44	améliorer	améliorer
45	scientifiquement	scientifiquement
46	positif	positif
47	éliminer	éliminer
48	développement	développement
49	services	services
50	thérapie	thérapie
51	connaît/connait	connaît/connait
52	se souvient	se souvient
53	est descendue	est descendue
54	a commencé	a commencé
55	était	était
56	a réussi	a réussi
57	trouverai	trouverai
58	a dépensé	a dépensé
59	payer	payer
60	a	a
74	stupéfaite	stupéfaite
75	actrice	actrice
76	talent	talent
77	scénarios	scénarios
78	métier	métier
79	cinéma	cinéma
80	(Colin) Firth	(Colin) Firth



## PRÍLOHA C

### Test z francúzskeho jazyka – úroveň B



**MINISTERSTVO ŠKOLSTVA SLOVENSKEJ REPUBLIKY**

STROMOVÁ 1, 813 30 BRATISLAVA

## **MATURITA 2007** **EXTERNÁ ČASŤ**

**F R A N C Ú Z S K Y J A Z Y K**

**úroveň B**

**kód testu: 3324**

**NEOTVÁRAJTE, POČKAJTE NA POKYN!  
PREČÍTAJTE SI NAJPRV POKYNY K TESTU!**

- Test obsahuje **80 úloh**.
- Na vypracovanie testu budete mať **120 minút**.
- V teste sa stretnete s dvoma typmi úloh:
  - pri úlohách s výberom odpovede vyberte správnu odpoveď spomedzi niekoľkých ponúkaných možností, z ktorých je vždy správna iba jedna. Správnu odpoveď zaznačte krížikom do príslušného políčka odpovedového hárka označeného piktogramom ✕.
  - pri úlohách s krátkou odpoveďou, ktorú tvorí jedno či niekoľko slov, píšete do príslušného poľa odpovedového hárka označeného piktogramom ✍.
- Na začiatku každej časti testu sa z inštrukcií dozviete, ktorý odpovedový hárak máte použiť.
- Pri práci smiete používať iba pero s čiernou alebo modrou náplňou. Nesmiete používať zošity, slovníky, učebnice ani inú literatúru.
- Poznámky si robte na pomocný papier. Na obsah pomocného papiera sa pri hodnotení neprihliada.
- **Píšte čitateľne. Pri použití tlačeneho písma rozlišujte veľké a malé písmená.**
- **Podrobnejšie pokyny na vyplňovanie odpovedového hárka sú na poslednej strane testu. Prečítajte si ich.**
- Pracujte rýchlo, ale sústreďte sa.

Želáme vám veľa úspechov!

**Začnite pracovať, až keď dostanete pokyn!**

## Partie I – COMPRÉHENSION ORALE (20 points)

Táto časť testu sa skladá z troch nahrávok. Každú nahrávku budete počuť dvakrát. Počas počúvania nahrávky odpovedajte na otázky prislúchajúce k jednotlivým nahrávkam. Sledujte inštrukcie a piktogramy, aby ste vedeli, na ktorý odpoveďový hárok máte vyznačovať svoje odpovede.

**Teraz si pripravte odpoveďový hárok označený piktogramom .**

### Première sous-partie – Entretien avec un jeune chanteur (7 points)

Vypočujte si rozhovor novinára s francúzskym spevákom Florianom. Na základe vypočutého vyberte správnu odpoveď. Vždy je správna iba jedna z ponúkaných možností (A), (B), (C), (D).

**Svoje odpovede vyznačte na odpoveďovom hárku označenom piktogramom .**

Teraz máte dve minúty na prečítanie úloh 01 – 07.

**01** Comment la musique est-elle arrivée dans la vie du chanteur ?

- (A) C'est grâce à sa sœur. (B) C'est grâce à sa copine.  
(C) C'est grâce à son professeur d'anglais. (D) C'est grâce à sa mère.

**02** Quel style de musique fait-il ?

- (A) Du jazz. (B) Du hip-hop.  
(C) Du pop rock. (D) Du rock.

**03** Qu'est-ce qu'il pense de Star Academy ?

- (A) C'est de l'art. (B) C'est du sport.  
(C) C'est amusant. (D) C'est ennuyeux.

**04** Depuis combien de temps Florian chante-t-il ?

- (A) Depuis 10 ans. (B) Depuis 2 ans.  
(C) Depuis 6 ans. (D) Depuis toujours.

**05** Quel est le titre de son nouveau disque ?

- (A) Le chemin de la dérive. (B) Où tu m'amènes ?  
(C) Rive gauche. (D) Tout le bonheur du monde.

- 06** Quelles sont les plus grandes influences du chanteur ?
- (A) C'est surtout le groupe « Noir Désir ».      (B) C'est surtout sa mère.
- (C) C'est surtout son professeur de musique.      (D) C'est surtout le groupe « La Mano Negra ».

- 07** A l'avenir voudrait-il chanter dans un groupe ?
- (A) Non, plus jamais.      (B) Certainement.
- (C) Peut-être.      (D) Il ne voudrait faire que des duos.

***Test pokračuje na ďalšej strane***

## Deuxième sous-partie – Histoire du Concorde (6 points)

Vypočujte si reportáž o histórii lietadla Concorde. Na základe vypočutého rozhodnite o každom tvrdení **08 – 13**, či je pravdivé – vrai **(A)** alebo nepravdivé – faux **(B)**.

**Svoje odpovede vyznačte na odpoved'ovom hárku označenom piktogramom x.**

Teraz máte dve minúty na prečítanie tvrdení **08 – 13**.

**08** Le premier vol commercial du Concorde a eu lieu le 2 mars 1967.

**(A)** vrai                      **(B)** faux

**09** Seule Air France exploitait le Concorde.

**(A)** vrai                      **(B)** faux

**10** La vitesse maximale du Concorde est plus de 3 245 km à l'heure.

**(A)** vrai                      **(B)** faux

**11** On peut toujours voyager avec le Concorde.

**(A)** vrai                      **(B)** faux

**12** L'avion Concorde pèse plus de 100 tonnes.

**(A)** vrai                      **(B)** faux

**13** Le Concorde est fait pour 50 passagers au maximum.

**(A)** vrai                      **(B)** faux

Teraz si pripravte odpoveďový hárok označený piktogramom .

### Troisième sous-partie – Entretien avec un jeune danseur (7 points)

Vypočujte si rozhovor novinára so známym francúzskym tanečníkom. Na základe vypočutého doplňte chýbajúce slová v úlohách 14 – 20.

**Svoje odpovede napíšte do odpoveďového hárka označeného piktogramom .**

Teraz máte dve minúty na prečítanie viet.

VR est un danseur et chorégraphe français très  . Il est né en France en 1980, mais en ce moment il  beaucoup de temps aux Etats-Unis. Pendant toute la  où il dansait, il rappait également. Et non seulement il danse, il rappe mais il s'est aussi mis à  . Son style c'est beaucoup de mélodies et d'harmonies, il le définit comme du hip hop-RnB. Comme il est devenu une  internationale, VR a un  du temps chargé ! Il devrait bientôt commencer à travailler avec Willy Denzey, Antilop SA et Diam's.

VR pense que les  sont bien tant qu'elles sont constructives.

**Test pokračuje na ďalšej strane**

## Partie II – LA LANGUE ET SON UTILISATION (40 points)

Táto časť testu sa skladá z troch textov. Jeho vypracovaniu by ste mali venovať približne 45 minút. Odpovede na otázky v 1. texte vyznačte na odpoved'ovom hárku označenom piktogramom ✕, odpovede na otázky v 2. a 3. texte napíšte do odpoved'ového hárku označeného piktogramom ✎.

### Première sous-partie – Les fées (20 points)

V nasledujúcom texte sú na viacerých miestach 21 – 40 vynechané slová. Za textom nájdete pre každé vynechané miesto štyri možnosti doplnenia. Rozhodnite, ktoré z ponúkaných slov patrí na príslušné miesto textu. Z ponúkaných možností (A) – (D) je správna iba jedna.

Príklad: 00 – (B)

Svoje odpovede vyznačte na odpoved'ovom hárku označenom piktogramom ✕.

Il était une fois 00 veuve qui avait deux filles: l'aînée 21 ressemblait si fort d'humeur et de visage, que, qui la voyait, voyait la mère. Elles étaient 22 deux si désagréables et si orgueilleuses, qu'on ne pouvait vivre avec elles. La cadette, qui 23 le vrai portrait de son père pour la douceur et l'honnêteté, était avec cela une des 24 filles qu'on eût su voir. Comme on aime 25 son semblable, cette mère était folle de sa fille 26, et, en même temps avait une aversion effroyable pour la cadette. Elle la faisait manger à la cuisine et travailler sans cesse.

Il fallait, 27 autres choses, que cette pauvre enfant allât, deux fois le jour, puiser 28 eau à une grande demi lieue du logis, et qu'elle rapportât plein une grande cruche. Un jour qu'elle était 29 cette fontaine, il vint à elle une pauvre femme qui lui pria de lui donner 30 boire.

« Oui, ma bonne mère, » dit cette belle fille. Et, rinçant aussitôt sa cruche, elle puisa de l'eau au plus bel endroit de la fontaine et 31 présenta, soutenant toujours la cruche, afin qu'elle bût plus aisément. La bonne femme, 32, lui dit : « Vous êtes si belle, si bonne et si honnête, que je ne puis m'empêcher de vous faire un don. Car c'était une fée qui 33 la forme d'une pauvre femme de village, pour 34 jusqu'où irait l'honnêteté de cette jeune fille. Je vous donne pour don, poursuivit la fée, qu'à chaque parole que vous direz, il vous sortira de la bouche ou une fleur, ou une pierre précieuse ».

35 cette belle fille arriva au logis, sa mère la gronda de revenir si tard de la fontaine. « Je vous demande pardon, ma mère, dit cette pauvre fille, d'avoir tardé si longtemps » ; et, en disant ces mots, il lui sortit de la bouche deux roses, deux perles et deux gros diamants.

« 36 vois-je là! » dit sa mère toute étonnée ; « je crois qu'il lui sort de la bouche des perles et des diamants. D'où vient cela, ma fille? » (Ce fut là la première fois qu'elle l'appela sa fille.) La pauvre enfant lui raconta naïvement tout 37 lui était arrivé, non sans jeter une infinité de diamants. « Vraiment, dit la mère, il faut que j' 38 envoie ma fille. Tenez, Fanchon, voyez ce qui sort de la bouche de votre soeur quand elle parle ; ne seriez-vous pas bien aise d'avoir le même don? Vous n'avez qu'à aller puiser de l'eau à la fontaine, et, quand une pauvre femme vous 39 à boire, lui en donner bien honnêtement » . « Il me ferait beau voir, répondit la brutale, aller à la fontaine! ». « Je veux que vous y 40, reprit la mère, et tout de suite. »

(Extrait d'un conte de Charles Perrault)

00	(A) la	(B) une	(C) le	(D) un
21	(A) lui	(B) le	(C) la	(D) leur
22	(A) toutes	(B) tous	(C) tout	(D) chacune
23	(A) serait	(B) a été	(C) sera	(D) était
24	(A) plus belles	(B) plus beau	(C) aussi beau	(D) moins beau
25	(A) –	(B) naturellement	(C) nature	(D) naturel
26	(A) aîné	(B) aînés	(C) aînée	(D) aînées
27	(A) entre	(B) parmi	(C) aussi	(D) même
28	(A) de l'	(B) du	(C) de la	(D) l'
29	(A) sur	(B) au-dessous de	(C) dans	(D) à
30	(A) -	(B) à	(C) de	(D) pour
31	(A) la lui	(B) le lui	(C) les	(D) y
32	(A) buvait	(B) buvant	(C) ayant bu	(D) a bu
33	(A) avait pris	(B) a pris	(C) eut pris	(D) prenais
34	(A) voir	(B) elle voit	(C) vu	(D) elle verra
35	(A) Parce que	(B) Lorsque	(C) Pour que	(D) Comme
36	(A) Que	(B) Qu'	(C) Quoi	(D) Quel
37	(A) ce qui	(B) ce que	(C) qu'est-ce que	(D) cela
38	(A) en	(B) là	(C) y	(D) le
39	(A) demandera	(B) demanderais	(C) demanda	(D) demandes
40	(A) allez	(B) alliez	(C) aller	(D) êtes allés

**Test pokračuje na d'alšej strane**

## Deuxième sous-partie – Le rire comme médicament (10 points)

V nasledujúcom texte sú vynechané slová 41 – 50. Máte k dispozícii 20 slov. Vyberte z nich 10 a doplňte ich na príslušné miesta. Každé slovo sa použije iba jedenkrát.

Príslušné slová napíšte do odpovedového hárka označeného piktogramom .

RAREMENT	TRÈS	STRESS	SCIENTIFIQUE
RIRE	AMÉLIORER	PRODUIRE	MENT
DIRE	POSITIF	DÉVELOPPEME	POLITIQUEMEN
MALADIES	NÉGATIF	NT	T
SERVICES	PARTIR	NIVEAU	ÉLIMINER
		NERVOSITÉ	SÉDUIRE
			THÉRAPIE

Le rire est  important et c'est un bon remède contre le . Ainsi, rien ne vaut une bonne dose de  chaque jour pour  sa santé. C'est  prouvé. L'effet  du rire suffit à  les effets du stress et peut réduire le  des maladies. En France, dans les  pédiatriques de certains hôpitaux, on essaie de dédramatiser la situation en invitant des clowns. Il existe déjà plusieurs associations qui utilisent le rire comme  dans plusieurs autres pays.



### Troisième sous-partie – L'arrivée à Paris (10 points)

Prečítajte si pozorne nasledujúci text a chýbajúce slová 51 – 60 doplňte. Použite v správnom gramatickom tvare slová uvedené za textom.

Chýbajúce slová napíšte do odpoved'ového hárka označeného piktogramom .


Marie fait ses études à Paris depuis trois ans. Elle **51** maintenant la ville, mais elle **52** de ses débuts difficiles dans la capitale. Il pleuvait quand elle **53** du train avec tous ses bagages. Elle **54** à chercher une chambre d'hôtel. Mais près de la gare, tout **55** complet. Elle a couru pendant une demi-journée et elle **56** à avoir une chambre dans un petit hôtel un peu plus cher mais calme et propre. Elle pensait : « De toute façon, je **57** vite une chambre tout près de l'université ». Mais elle a dû chercher longtemps et elle **58** la moitié de son argent pour **59** l'hôtel. Maintenant, elle est contente parce qu'elle **60** une jolie chambre meublée.

**Použite tieto slová:**

SE SOUVENIR, DESCENDRE, CONNAÎTRE, PAYER, ÊTRE, COMMENCER, AVOIR, RÉUSSIR, DÉPENSER, TROUVER

**Test pokračuje na ďalšej strane**

### Partie III – COMPRÉHENSION ÉCRITE (20 points)

Táto časť testu sa skladá z troch ukážok. Jej vypracovaniu by ste mali venovať približne 45 minút. Riešenia úloh 1. časti a 2. časti vyznačte na odpovedovom hárku označenom piktogramom **x**. Riešenia úloh 3. časti napíšte do odpovedového hárku označeného piktogramom .

#### Première sous-partie – Quelques brèves (7 points)

Prečítajte si 7 krátkych správ 61 – 67 a každú z nich ukončite správnym výberom z možností A – J. Tri možnosti sa nehodia k žiadnej správe. Existuje iba jedno správne riešenie.

Svoje odpovede vyznačte na odpovedovom hárku označenom piktogramom **x**.

**61** La dimension européenne de la Fête de la musique reste la plus visible, maintenant que Berlin, Budapest, Barcelone, Istanbul, Liverpool, Luxembourg, Rome, Naples, Prague, la Communauté française de Belgique, Santa Maria da Feira (...) ont signé une « charte des partenaires de la Fête européenne de la Musique », la Fête s'est développée à San Francisco, à New-York, à Manille, et est pratiquement devenue fête

**62** La fête du jour de la naissance du Christ. C'est le temps des patinoires, des vitrines animées des grands magasins, des illuminations sur les grandes artères, comme les Champs-Élysées ou le Boulevard Haussmann, des crèches et de la messe de minuit. C'est surtout une fête

**63** Un ticket de métro vous coûtera 1,40 € pour une personne et pour un aller simple, incluant toutes vos correspondances. De couleur violette, il s'achète à l'unité ou par 10 (carnet à 10,50 €) aux guichets et billetteries automatiques des stations, ainsi que dans les bureaux de tabac. Gardez précieusement

**64** Dans la Cité Interdite, le ticket que vous achetez à l'entrée, ne vous permet pas de visiter les petits musées ni la salle des horloges ; il vous faudra racheter

**65** Il existe autant de moyens d'améliorer votre anglais que de sortes de confitures. Cours de langue, jobs ou séjour au pair, à Londres tout est possible ! Vous souhaitez perfectionner votre anglais ? De nombreux organismes proposent de vous loger chez

**66** La colocation devient de plus en plus répandue chez les jeunes. C'est, en effet, le meilleur moyen pour disposer d'un grand appartement avec un budget limité. Mais

**67** Vous êtes disponible pour une période de six mois minimum, vous aimez les enfants et effectuer quelques travaux ménagers ne vous effraie pas ? Alors l'expérience de jeune fille ou jeune homme (eh oui, cela existe aussi) au pair vous permettra de vivre la vie d'une famille étrangère au jour le jour et

**Fins des phrases :**

- (A) de découvrir une culture dans son authenticité quotidienne.
- (B) ce ticket jusqu'à la fin de votre trajet, car il pourra vous être demandé lors d'un éventuel contrôle.
- (C) la vie à plusieurs n'est pas toujours facile.
- (D) l'habitant ou en résidence universitaire tout en prenant des cours de langue.
- (E) un ticket supplémentaire à l'entrée de la salle si vous souhaitez effectuer cette visite.
- (F) familiale autour du sapin et d'un bon repas.
- (G) de comprendre comment le système de la formation des enseignants est organisé.
- (H) une université anglophone.
- (I) nationale dans de nombreux pays du continent européen.
- (J) maintenir un budget suffisant pour un système de santé de qualité, développer des programmes scolaires sur la prévention et l'éducation à la santé sont nécessaires.

***Test pokračuje na ďalšej strane***

## Deuxième sous-partie – Un nouveau sport de glisse (6 points)

Prečítajte si nasledujúcu ukážku a rozhodnite o každom z tvrdení 68 – 73, či je pravdivé – vrai (A) alebo nepravdivé – faux (B). Uved'te vždy aj označenie tej časti ukážky (a) – (e), na základe ktorej ste rozhodli o pravdivosti či nepravdivosti daného tvrdenia.

**Svoje odpovede vyznačte na odpoved'ovom hárku označenom piktogramom x.**

- (a) L'Audax est le nouveau sport de glisse des étés en montagne. Une planche, deux grosses roues et un terrain en pente suffisent à dévaler les sentiers les plus escarpés.
- (b) La forme de son châssis et ses deux petites roues latérales lui permettent en effet de prendre tous les virages et d'arriver sans encombre au bas d'un col ou d'un alpage.
- (c) Seul problème, son prix qui est encore très élevé (650 euros), même si, dans certaines stations, des locations d'engin existent déjà. Avis aux amateurs: casque, genouillères et coudières obligatoires.
- (d) Ce sport s'adresse absolument à tout le monde. À celui qui souhaite glisser, faire de belles courbes dans l'herbe. Et puis, ça s'adresse aussi aux sportifs confirmés qui pratiquent déjà le ski, le snowboard, le VTT, et qui ont envie de découvrir autre chose.
- (e) Comment conduit-on cet engin? C'est comme le snowboard. C'est à dire, il faut commencer sur une pente moyenne, avec des arrêts naturels, et puis essayer d'être bien équilibré sur ses deux pieds. Ensuite, ça vient très vite et on peut aborder des pentes un peu plus importantes.

**68** L'audax est le sport pour ceux qui détestent les nouveautés.

(A) vrai      (B) faux      le paragraphe (a) – (e) qui justifie votre décision

**69** Si on fait de l'audax, en effet, on descend une pente.

(A) vrai      (B) faux      le paragraphe (a) – (e) qui justifie votre décision

**70** La technique de l'audax est bien différente de celle du snowboard.

(A) vrai      (B) faux      le paragraphe (a) – (e) qui justifie votre décision

**71** Dans certaines stations, on peut louer la machine pour pratiquer l'audax.

(A) vrai      (B) faux      le paragraphe (a) – (e) qui justifie votre décision

**72** L'audax est un sport pratiqué exclusivement en hiver.

(A) vrai      (B) faux      le paragraphe (a) – (e) qui justifie votre décision

**73** La forme de l'audax est bien conçue pour descendre sans problèmes.

(A) vrai      (B) faux      le paragraphe (a) – (e) qui justifie votre décision

### Troisième sous-partie – Un nouveau talent du cinéma (7 points)

Prečítajte si pozorne nasledujúci text. Za textom nasleduje jeho stručný obsah, v ktorom chýbajú výrazy 74 – 80. Doplňte ich podľa zmyslu.

Chýbajúce výrazy napíšte do odpovedového hárka označeného piktogramom .

Scarlett Johansson

Elle est née le 22 novembre 1984. Son parcours est celui d'une enfant prodige. À trois ans, elle annonce à sa mère stupéfaite qu'elle veut être actrice. À sept, elle tourne ses premiers spots publicitaires. À huit, elle est à Broadway où elle obtient un rôle dans la comédie *Sophistry*.

Le grand public fait sa connaissance dans le film de Robert Redford *L'homme qui murmurait aux oreilles des chevaux*. La notoriété arrive avec deux films où elle révèle tout son talent: *Lost in Translation* de Sofia Coppola, et *La jeune fille à la perle* de Peter Webber. En 2004, elle tourne au côté de John Travolta. Cette année, outre *Mission impossible 3*, on la verra dans *Synergy* où elle donne la réplique à Dennis Quaid.

Scarlett est une actrice célèbre, talentueuse et exigeante, qui lit attentivement les scénarios qu'on lui propose et ne choisit que ceux qui lui plaisent. «Quand je suis sur un plateau, j'oublie tout, je ne pense qu'à mon métier. Après plusieurs films, je me rends compte que c'est la seule chose que je sache vraiment faire. En fait, le cinéma me donne la possibilité d'être utile».

De Sean Connery aux frères Coen, tous les collègues de Scarlett apprécient l'actrice et la femme qu'ils définissent « sympathique, simple et passionnée ». Le plus enthousiaste est Colin Firth, son partenaire dans *La jeune fille à la perle*: « Je n'ai jamais rencontré une actrice aussi intéressante et disponible. Malgré son jeune âge, elle a un talent fou ».

#### Résumé :

La mère de Scarlett est restée  après avoir appris que sa fille voulait devenir . Sa carrière a commencé dans une comédie à Broadway mais c'étaient les films de Coppola et de Webber qui ont découvert son grand . Scarlett choisit soigneusement les  proposés. Quand elle joue, il n'y a qu'une chose qui est importante pour elle: son . Elle pense être utile grâce au . Dans le film *La jeune fille à la perle*, elle a joué avec  qui a beaucoup apprécié son talent.

**KONIEC TESTU**