

Generálna skúška EČ MS 2007

**Záverečná správa zo štatistického spracovania testu
zo slovenského jazyka a literatúry úroveň B**

Mgr. Zuzana Juščáková, PhD.

ŠPÚ Bratislava 2007

OBSAH

ÚVOD.....	2
1 TESTOVANÍ ŽIACI	5
2 VÝSLEDKY	7
2.1 Všeobecné výsledky	7
2.2 Analýza rozdielov vo výsledkoch.....	10
2.2.1 Rozdiely podľa typu škôl.....	10
2.2.2 Rozdiely podľa krajov	12
2.2.3 Rozdiely podľa zriaďovateľa.....	13
2.2.4 Rozdiely podľa pohlavia.....	14
2.2.5 Rozdiely podľa známky.....	14
3 POLOŽKOVÁ ANALÝZA.....	16
3.1 Psychometrické charakteristiky testu.....	16
3.2 Porovnanie variantov testu SJ07B	17
3.3 Obtiažnosť testových položiek.....	18
3.4 Reliabilita a medzipoložková korelácia	21
3.5 Kľúče a distraktory	23
3.6 Citlivosť.....	28
3.7 Distribúcia úspešnosti a citlivosť	30
3.8 Neriešenosť	40
3.9 Súhrnné charakteristiky položiek	45
ZÁVER.....	50
LITERATÚRA.....	52
Príloha A	
Príloha B	
Príloha C	

Vysvetlivky

GS	–	generálna skúška
MS	–	maturitná skúška
EČ	–	externá časť (maturitnej skúšky)
GYM	–	gymnáziá
SOŠ	–	stredné odborné školy
ZSŠ	–	združené stredné školy
SOU	–	stredné odborné učilištia
N	–	veľkosť štatistického súboru, počet žiakov
BA	–	Bratislavský kraj
TT	–	Trnavský kraj
TN	–	Trenčiansky kraj
NR	–	Nitriansky kraj
ZA	–	Žilinský kraj
BB	–	Banskobystrický kraj
PO	–	Prešovský kraj
KE	–	Košický kraj
Typ školy 1	–	členenie škôl na dve skupiny: gymnáziá a ostatné
Typ školy 2	–	členenie škôl na gymnáziá, stredné odborné školy, združené stredné školy, stredné odborné učilištia
Sig.	–	obojsstranná signifikancia, štatistická významnosť
SJ07B	–	označenie testu zo slovenského jazyka a literatúry úroveň B
P.Bis.	–	Point Biserial, parameter medzipoložkovej korelácie
r	–	korelačný koeficient, koeficient vecnej signifikancie
položka (testová)	–	príklad, úloha, otázka v teste určená na riešenie a hodnotená (0, 1) v hrubom skóre

Úvod

Generálna skúška externej časti maturitnej skúšky zo slovenského jazyka sa konala 3. apríla 2007.

Cieľom generálnej skúšky externej časti maturitnej skúšky (ďalej GS EČ MS) je okrem iného pripraviť do budúcnosti dobré podmienky získavania porovnateľných výsledkov pre žiakov z celého Slovenska.

V prvej časti správy kvantifikujeme štatistický súbor. Údaje o počtoch žiakov sú členené z hľadiska územného, zriaďovateľa, typu školy a pohlavia.

V ďalšej časti *Výsledky* prezentujeme možné faktory rozdielnosti výkonov v GS EČ MS prostredníctvom základných štatistických charakteristík testu, distribúcie úspešnosti žiakov a výsledky spracované podľa vybraných triediacich znakov po úprave bodovania kritických položiek.

V časti *Položková analýza* sa vraciame k výsledkom pred úpravou bodovania a predkladáme informácie o psychometrických charakteristikách testu, aby sme dokladovali odhaľovanie kritických položiek.

Záver sumarizuje štatistické zistenia smerované k overeniu meracieho nástroja a prípadne identifikuje jeho slabiny v záujme budúceho skvalitnenia tvorby testov. K správe pripájame plné znenie variantu testu, ktorý bol použitý v položkovej analýze.

Informácie, ktoré správa prináša, sú určené tvorcom testov a didaktikom jednotlivých predmetov. Boli by sme radi, keby si externá maturitná skúška postupne získala dôveru a kredit nielen v rámci Slovenska, ale aj Európskej únie.

Súčasťou správy je samostatný dokument - **Príručka**, kde uvádzame východiská testovania, základné informácie o priebehu EČ MS, o testovacích nástrojoch, metódach spracovania dát a vysvetlenie niektorých odborných pojmov, štatistických postupov a vzorcov.

1 Testovaní žiaci

Do testovania v predmete slovenský jazyk a literatúra sa mali zapojiť všetci maturanti škôl s vyučovacím jazykom slovenským a ukrajinským. V úrovni B sa zapojilo do GS EČ MS 54 266 žiakov.

V nasledujúcich tabuľkách uvádzame počty žiakov a škôl triedené podľa krajov, zriaďovateľa školy, typu školy, pohlavia a variantov. Kontrolné súčty žiakov sa môžu líšiť od čísla 54 266 v závislosti od kompletnosti vyplnených údajov v odpovedových hárkoch.

1. tabuľka Počet škôl a žiakov podľa krajov

		Školy		Žiaci	
		počet	%	počet	%
Kraj	BA	104	14,3%	6789	12,5%
	TT	60	8,3%	4562	8,4%
	TN	60	8,3%	6083	11,2%
	NR	79	10,9%	5658	10,4%
	ZA	93	12,8%	7769	14,3%
	BB	99	13,6%	5968	11,0%
	PO	118	16,3%	8967	16,5%
	KE	113	15,6%	8458	15,6%
	Spolu	726	100,0%	54254	100,0%

2. tabuľka Počet škôl a žiakov podľa zriaďovateľa

		Školy		Žiaci	
		počet	%	počet	%
Zriaďovateľ	Státne školy	604	83,2%	48498	89,4%
	Súkromné školy	67	9,2%	3007	5,5%
	Cirkevné školy	55	7,6%	2749	5,1%
	Spolu	726	100,0%	54254	100,0%

3. tabuľka Počet škôl a žiakov podľa typu školy

		Školy		Žiaci	
		počet	%	počet	%
Typ školy	GYM	201	27,7%	14268	26,3%
	SŌŠ	249	34,3%	18530	34,2%
	ZSŠ	105	14,5%	10340	19,1%
	SOU	171	23,6%	11116	20,5%
	Spolu	726	100,0%	54254	100,0%

4. tabuľka Počet žiakov podľa pohlavia

		počet	%
Pohlavie	chlapci	26241	48,4%
	dievčatá	28025	51,6%
	Spolu	54266	100,0%

5. tabuľka Počet žiakov podľa variantov

		počet	%
Variant	3076	27231	50,2%
	3084	27035	49,8%
	Spolu	54266	100,0%

Prihlásených žiakov na GS EČ MS zo slovenského jazyka a literatúry úroveň B bolo 56 701, zapojilo sa 54 266. Môžeme predpokladať, že test zo slovenského jazyka a literatúry SJ07B riešilo 95,7 % maturantov tohto predmetu v roku 2007.

Najpočetnejšie skupiny podľa kraja sú v Košickom a Prešovskom kraji, najmenšie z Trnavského a Banskobystrického kraja. V zastúpení podľa zriaďovateľa výrazne najpočetnejšia je skupina žiakov štátnych škôl, 89 %. Rozloženie žiakov podľa typu školy je pomerne rovnomerné, najväčšou skupinou sú žiaci stredných odborných škôl, 34,2 %, najmenšou žiaci združených škôl, 19,1 %. Podiel pohlaví danej populácie je vyrovnaný, 48,4 : 51,6.

2 Výsledky

2.1 Všeobecné výsledky

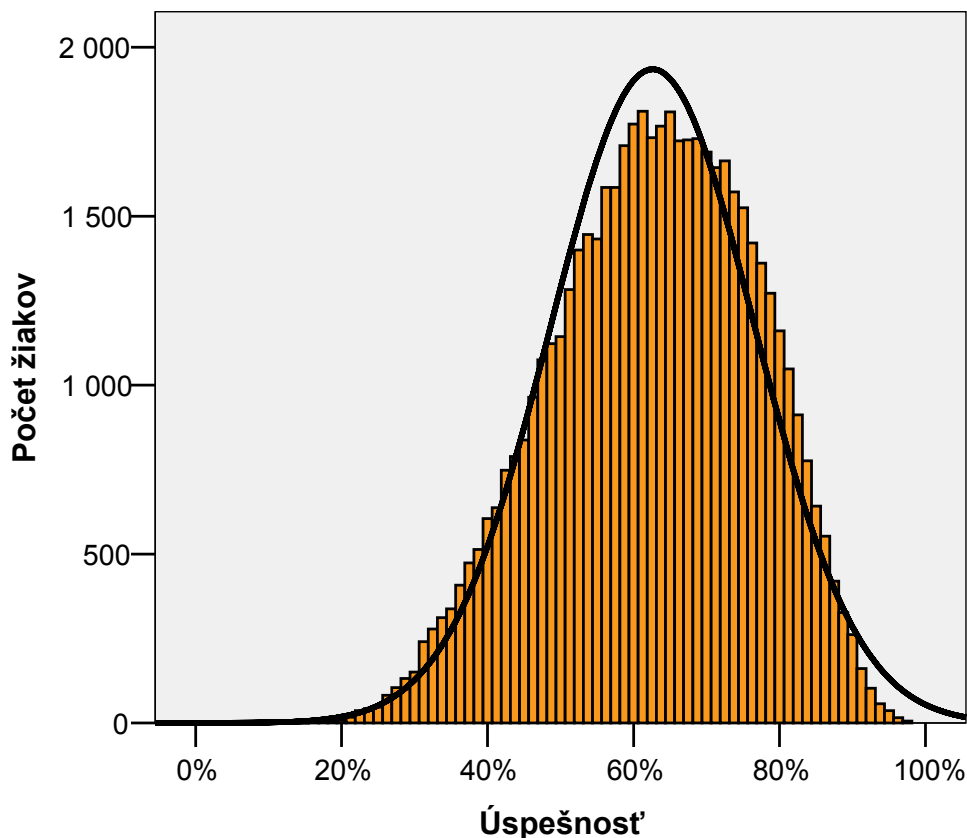
Štatistické charakteristiky v nasledujúcich tabuľkách vyjadrujú úspešnosť žiakov ako aj kvalitu testu po úprave bodovania, kedy sa v položkách, ktoré vykazovali nevhodné štatistické vlastnosti, pridelil každému žiakovi 1 bod.

Vysvetlenie použitých charakteristík je uvedené v Príručke.

6. tabuľka Výsledné psychometrické charakteristiky percentuálnej úspešnosti testu SJ07B

Počet testovaných žiakov	54266
Maximum	97,5
Minimum	8,8
Priemerná úspešnosť	62,6
Štandardná odchýlka	14,0
Intervalový odhad úspešnosti populácie - dolná hranica	35,2
Intervalový odhad úspešnosti populácie - horná hranica	90,0
Štandardná chyba priemernej úspešnosti	,1
Interval spoľahlivosti pre priemernú úspešnosť - dolná hranica	62,5
Interval spoľahlivosti pre priemernú úspešnosť - horná hranica	62,7
Cronbachovo alfa	,90
Štandardná chyba merania pre úspešnosť	4,4
Intervalový odhad úspešnosti individuálneho žiaka	8,7

1. graf Výsledný histogram úspešnosti



7. tabuľka Rozdelenie žiakov s úspešnosťou menšou ako 33%

		Pohlavie		Spolu
		chlapci	dievčatá	
Typ školy	GYM	25	14	39
	SOŠ	108	68	176
	ZŠŠ	142	132	274
	SOU	513	149	662
Spolu		788	363	1151

Presnosť údajov je daná dátami, ktoré uviedli žiaci v odpovedových hárkoch. Číslo 1 154 získame ako súčet všetkých čísel v stĺpci Počet žiakov nad číslom 312 (8. tabuľka), ktoré odpovedá percentilu 2,1 a úspešnosti nad hranicou 33 %. Podrobnejšie vysvetlenie pojmu percentil nájde záujemca v Príručke.

8. tabuľka Prepojenie úspešnosti a percentilu

SJ07B variant 3076 a 3084

	Úspešnosť	Percentil	Počet žiakov
1	8,8	,0	1
2	16,3	,0	1
3	17,5	,0	2
4	18,8	,0	8
5	20,0	,0	9
6	21,3	,0	17
7	22,5	,1	37
8	23,8	,1	43
9	25,0	,2	47
10	26,3	,3	82
11	27,5	,5	105
12	28,8	,6	132
13	30,0	,9	151
14	31,3	1,2	241
15	32,5	1,6	278
16	33,8	2,1	312
17	35,0	2,7	338
18	36,3	3,3	408
19	37,5	4,1	474
20	38,8	4,9	514
21	40,0	5,9	605
22	41,3	7,0	637
23	42,5	8,2	748
24	43,8	9,6	789
25	45,0	11,0	838
26	46,3	12,6	964
27	47,5	14,3	1075
28	48,8	16,3	1123
29	50,0	18,4	1144
30	51,3	20,5	1283
31	52,5	22,9	1400
32	53,8	25,4	1446
33	55,0	28,1	1433
34	56,3	30,7	1585
35	57,5	33,7	1585
36	58,8	36,6	1709
37	60,0	39,7	1773

38	61,3	43,0	1811
39	62,5	46,3	1733
40	63,8	49,5	1767
41	65,0	52,8	1809
42	66,3	56,1	1723
43	67,5	59,3	1726
44	68,8	62,5	1730
45	70,0	65,7	1690
46	71,3	68,8	1644
47	72,5	71,8	1664
48	73,8	74,9	1572
49	75,0	77,8	1525
50	76,3	80,6	1421
51	77,5	83,2	1361
52	78,8	85,7	1272
53	80,0	88,1	1161
54	81,3	90,2	1048
55	82,5	92,1	912
56	83,8	93,8	776
57	85,0	95,2	642
58	86,3	96,4	553
59	87,5	97,4	420
60	88,8	98,2	327
61	90,0	98,8	262
62	91,3	99,3	161
63	92,5	99,6	103
64	93,8	99,8	57
65	95,0	99,9	37
66	96,3	100,0	16
67	97,5	100,0	6

Najvyššia dosiahnutá úspešnosť bola 97,5 % - šiesti žiaci, najnižšia 8,8 % - jeden žiak. 90 % testovaných žiakov sa nachádza v intervale úspešností $(35,2; 90,0)$, úspešnosť vyššiu, ako 90% dosiahlo 380 žiakov, čo je 0,7 % zo zúčastnených. Úspešnosť menšiu ako 33 % malo 1 154 žiakov, čo predstavuje 2,1 %. Početne najmenej žiakov s úspešnosťou pod 33 % bolo z gymnázií, asi 39 žiakov, a najviac zo stredných odborných učilíšť, asi 662 žiakov.

Vyššiu ako päťdesiat percentnú úspešnosť dosiahlo 79,5 % zúčastnených žiakov.

Päťdesiaty percentil odpovedá úspešnosti 63,8 % v štyridsiatom riadku zo 67 riadkov, preto môžeme povedať, že test o niečo lepšie diferencoval „slabších“ žiakov ako žiakov „úspešnejších“.

2.2 Analýza rozdielov vo výsledkoch

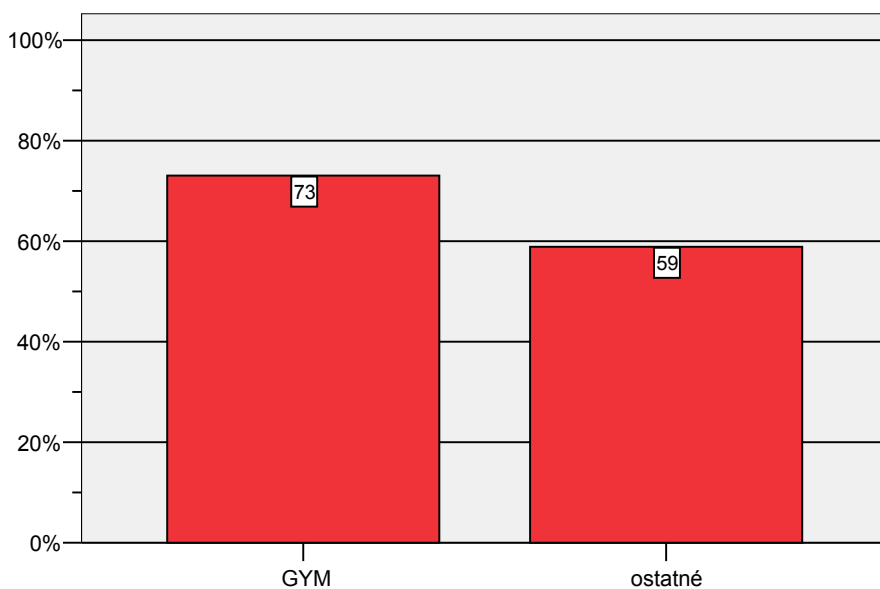
V tejto časti správy poukazujeme na rozdiely vo výsledkoch žiakov podľa typu školy, krajov, zriaďovateľa, pohlavia aj známky, ktorú žiaci získali na polročnom vysvedčení v danom predmete.

2.2.1 Rozdiely podľa typu škôl

9. tabuľka Úspešnosť podľa typu školy 1

Typ školy	N	Priemer	Štd.chyba priemeru
GYM	14268	73,068	,0940
ostatné	39986	58,894	,0647
Spolu	54254	62,621	,0600

2. graf Typ školy 1 podľa úspešnosti

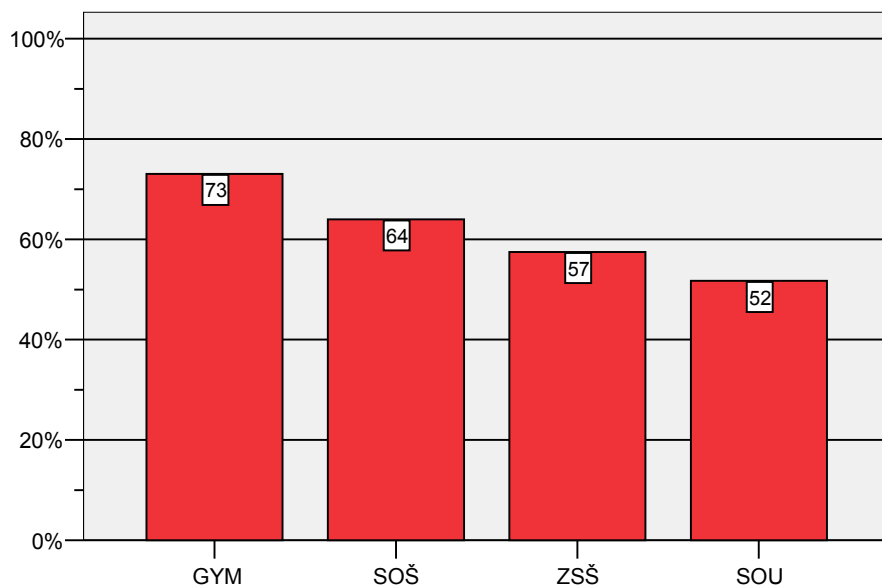


Rozdiely priemerných úspešností gymnázií a ostatných škôl sú signifikantné $t(28\ 677) = 124,169$; $p = 0,000$. Vecná signifikancia rozdielu $r = -0,446$. Vecná signifikancia od národného priemeru pre gymnáziá je na **silnej** úrovni ($r = 0,68$), pre ostatné školy na úrovni **miernej** ($r = 0,28$).

10. tabuľka Úspešnosť podľa typu školy 2

Typ školy	N	Priemer	Štd.chyba priemeru
GYM	14268	73,1	,1
SOŠ	18530	64,0	,1
ZŠŠ	10340	57,5	,1
SOU	11116	51,7	,1
Spolu	54254	62,6	,1

3. graf Typ školy 2 podľa úspešnosti



11. tabuľka Porovnanie úspešnosti podľa typov škôl s národným priemerom

Typ školy	Národný priemer = 62.6			Vecná signifikancia
	t	df	Sig.	
.	-3,111	11	,010	,68
GYM	111,307	14267	,000	,68
SOŠ	15,899	18529	,000	,12
ZSŠ	-42,734	10339	,000	,39
SOU	-99,223	11115	,000	,69

Neidentifikovaný typ školy v odpoved'ovom hárku je v 11. tabuľke vyhodnotený v prvom riadku.

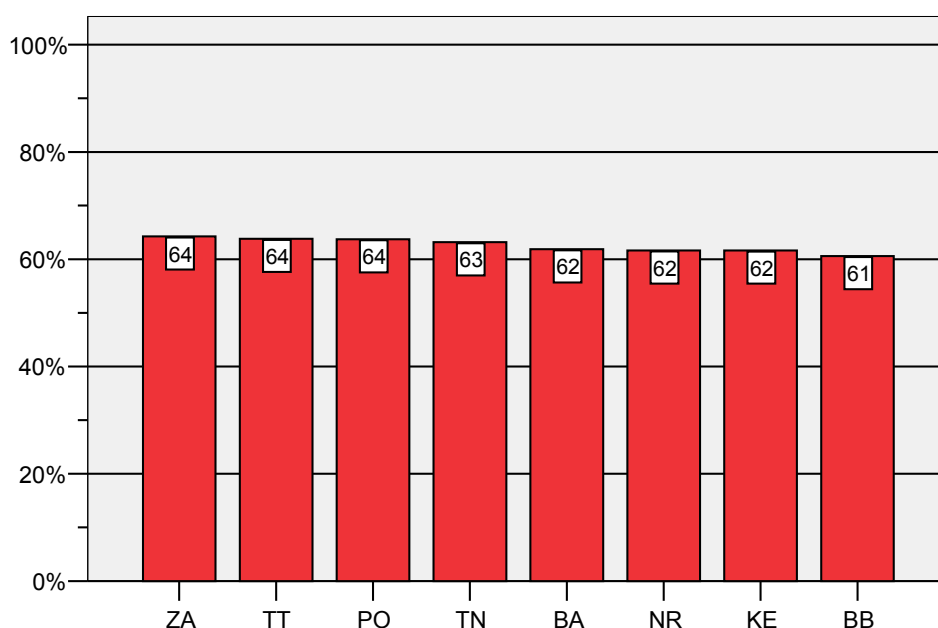
Rozdiely priemerných úspešností medzi jednotlivými typmi škôl boli signifikantné. Rozdiely od národného priemeru v zmysle lepších výsledkov sme zistili u gymnazistov – **veľmi silná** vecná signifikancia, horších výsledkov u žiakov stredných odborných učilíšť – **veľmi silná** vecná signifikancia, horších výsledkov u žiakov združených škôl – **stredná vecná** signifikancia. Priemerná úspešnosť žiakov stredných odborných škôl bola na úrovni národného priemeru – **veľmi mierna** vecná signifikancia.

2.2.2 Rozdiely podľa krajov

12. tabuľka Úspešnosť podľa krajov

Kraj	N	Priemer	Štd.chyba priemeru
BA	6789	61,9	,2
TT	4562	63,8	,2
TN	6083	63,2	,2
NR	5658	61,6	,2
ZA	7769	64,3	,1
BB	5968	60,6	,2
PO	8967	63,7	,1
KE	8458	61,6	,2

4. graf Kraje podľa úspešnosti



13. tabuľka Porovnanie priemerov krajov s národným priemerom

Kraj	Národný priemer = 62.6			Vecná signifikancia
	t	df	Sig.	
BA	-4,444	6788	,000	,05
TT	6,036	4561	,000	,09
TN	3,354	6082	,001	,04
NR	-5,254	5657	,000	,07
ZA	11,175	7768	,000	,13
BB	-10,538	5967	,000	,14
PO	7,618	8966	,000	,08
KE	-5,961	8457	,000	,06

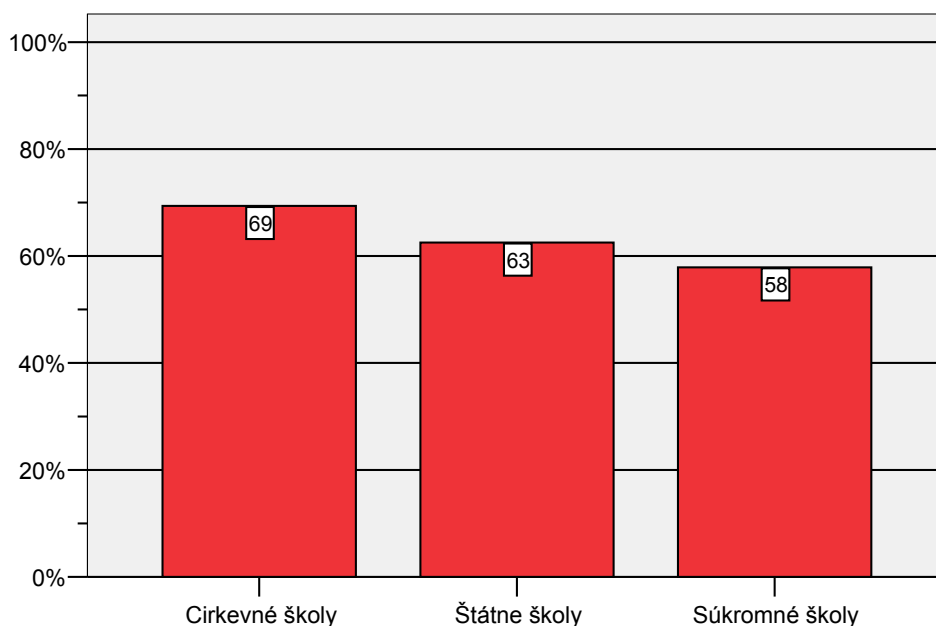
Pri porovnávaní priemerných úspešností s národným priemerom podľa krajov usudzujeme, že ide o rovnakú úroveň výkonov. Vecná signifikancia rozdielu dosiahnutého a národného priemeru všetkých krajov bola **veľmi mierna**.

2.2.3 Rozdiely podľa zriaďovateľa

14. tabuľka Úspešnosť podľa zriaďovateľa

Zriaďovateľ	N	Priemer	Štd.chyba priemeru
Štátne školy	48498	62,5	,1
Súkromné školy	3007	57,9	,2
Cirkevné školy	2749	69,4	,3
Spolu	54254	62,6	,1

5. graf Zriaďovatelia podľa úspešnosti



15. tabuľka Porovnanie priemerov podľa zriaďovateľa s národným priemerom

Zriaďovateľ	Test Value = 62.6			Vecná signifikancia
	t	df	Sig.	
Štátne školy	-1,066	48497	,287	,00
Súkromné školy	-19,292	3006	,000	,33
Cirkevné školy	26,929	2748	,000	,46

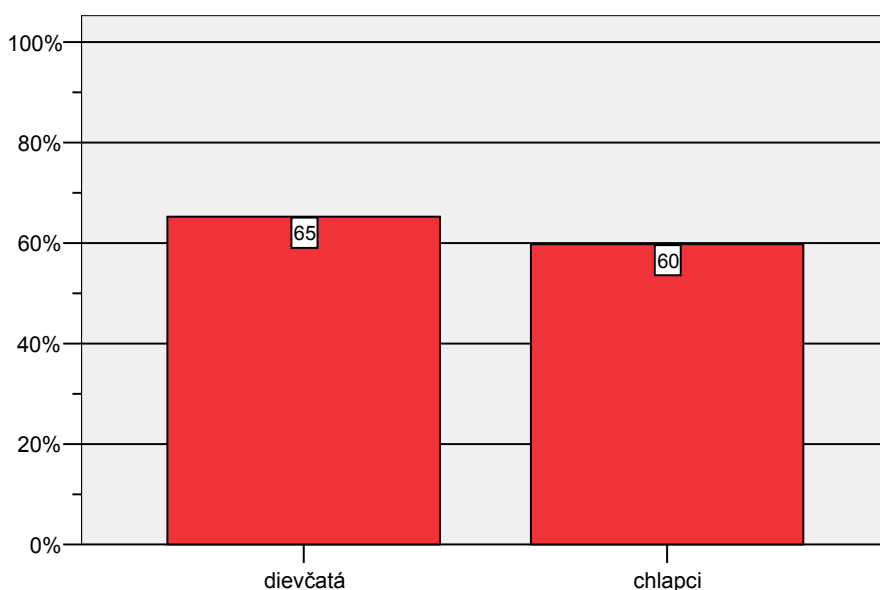
Podľa zriaďovateľa najlepšie priemerné výsledky dosiahli žiaci cirkevných škôl – priemerná úspešnosť 69,4 %, najslabšie žiaci súkromných škôl – 57,4 % (14. tabuľka). Išlo o výrazne menej početné časti súboru. Najpočetnejšia skupina boli žiaci štátnych škôl – 89,3 %, preto ich rozdiel od národného priemeru vykazuje nulovú vecnú signifikanciu (15. tabuľka).

2.2.4 Rozdiely podľa pohlavia

16. tabuľka Úspešnosť podľa pohlavia

Pohlavie	N	Priemer	Štd. chyba priemeru
chlapci	26241	59,8	,1
dievčatá	28025	65,3	,1
Spolu	54266	62,6	,1

6. graf Pohlavie podľa úspešnosti



Rozdiel priemerov úspešnosti skupín podľa pohlavia bol signifikantný $t(53\ 827) = -46,390$; $p = 0,000$, vecne signifikantný na **veľmi miernej** úrovni ($r = 0,195$).

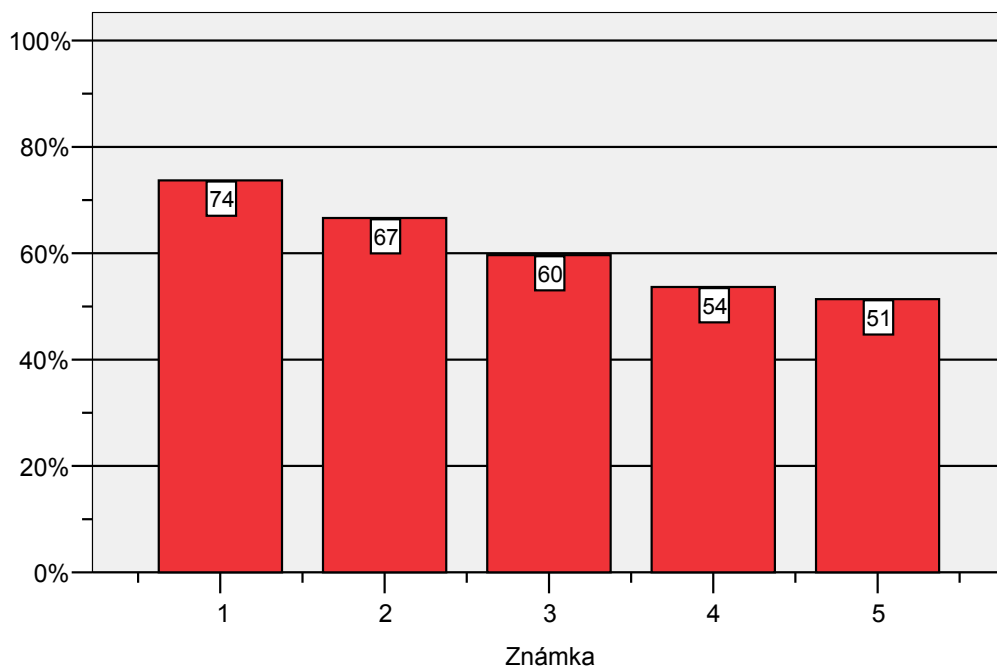
Priemerný výkon chlapcov a dievčat bol z pedagogického hľadiska vyrovnaný.

2.2.5 Rozdiely podľa známky

17. tabuľka Úspešnosť podľa známky

Známka	N	Priemer	Štd. chyba priemeru
1	8814	73,7	,1
2	16120	66,6	,1
3	17461	59,6	,1
4	10141	53,6	,1
5	1581	51,4	,3
Bez údajů	148	55,1	1,1
Spolu	54266	62,6	,1

7. graf **Známka podľa úspešnosti**



18. tabuľka **Porovnanie priemerov podľa známky s národným priemerom**

Známka	Národný priemer = 62.6				Vecná signifikancia
	t	Stupne voľnosti	Obojstranná signifikancia	Rozdiel priemerov	
1	92,448	8813	,000	11,0893	,70
2	42,077	16119	,000	4,0052	,31
3	-31,057	17460	,000	-2,9550	,23
4	-72,010	10140	,000	-8,9570	,58
5	-35,998	1580	,000	-11,2346	,67
Bez údajů	-6,549	147	,000	-7,4986	,48

Ak porovnáme výkon v teste a národný priemer podľa polročnej klasifikácie žiakov zo slovenského jazyka a literatúry, vecná signifikancia lepších výkonov jednotkárov je **veľmi silná**, dvojkárov a trojkárov **mierna až stredná**. Žiaci ďalších klasifikačných stupňov dosiahli **veľmi silne** vecne signifikantne horšie výsledky ako národný priemer.

3 Položková analýza

Na to, aby sme mohli výsledky testu považovať za spoľahlivé, musíme poznať vlastnosti testu. V tejto časti analýzy predkladáme okrem základných psychometrických charakteristík testu aj vlastnosti jednotlivých položiek, ich obťažnosť, citlivosť, neriešenosť, vynechanosť, nedosiahnutosť, medzipoložkovú koreláciu, ktoré dokladujú charakter a kvalitu testu.

3.1 Psychometrické charakteristiky testu

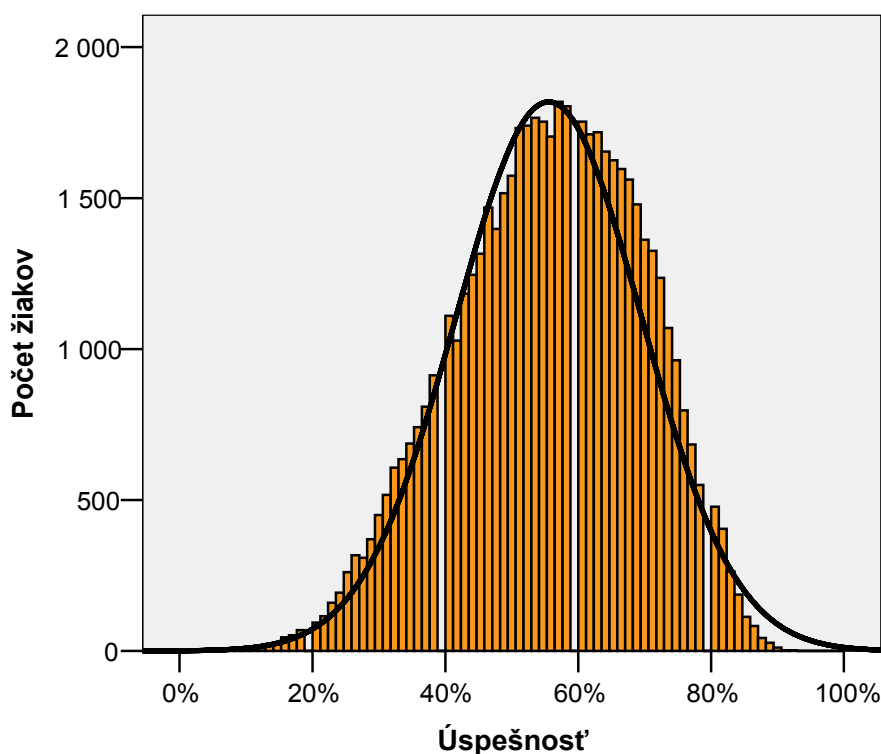
S výslednými psychometrickými charakteristikami testu sme sa mohli oboznámiť v druhej časti *Výsledky*, v podkapitole *Všeobecné výsledky* (6. tabuľka). Výsledné psychometrické charakteristiky percentuálnej úspešnosti testu predstavujú vlastnosti testu po úprave bodovania, kedy sa v položkách, ktoré nepreukázali dobré vlastnosti, pridelil každému žiakovi 1 bod.

V tejto časti správy uvádzame prvotné charakteristiky testu pred úpravou bodovania.

19. tabuľka Prvotné psychometrické charakteristiky testu percentuálnej úspešnosti

Počet testovaných žiakov	54266
Maximum	92,5
Minimum	,0
Priemer	55,6
Štandardná odchýlka	14,0
Intervalový odhad úspešnosti populácie - dolná hranica	28,1
Intervalový odhad úspešnosti populácie - horná hranica	83,0
Štandardná chyba priemernej úspešnosti	,1
Interval spoľahlivosti pre priemernú úspešnosť - dolná hranica	55,4
Interval spoľahlivosti pre priemernú úspešnosť - horná hranica	55,7
Cronbachovo alfa	,89
Štandardná chyba merania pre úspešnosť	4,6
Intervalový odhad úspešnosti individuálneho žiaka	9,0

8. graf Prvotný histogram



3.2 Porovnanie variantov testu SJ07B

V záujme nezávislosti riešenia testu boli vyvinuté dva varianty. Môžeme konštatovať, že varianty boli rovnomerne administrované z hľadiska krajov, zriaďovateľov, typu školy a pohlavia (20. tabuľka), čo je jedna z požiadaviek v položkovej analýze testu, keď sme spracovávali dáta len jedného – zástupného variantu.

20. tabuľka Podiel žiakov podľa kraja, zriaďovateľa, typu školy, pohlavia a variantov

		Variant	
		3076	3084
		%	%
Kraj	BA	50,4%	49,6%
	TT	50,2%	49,8%
	TN	50,1%	49,9%
	NR	50,0%	50,0%
	ZA	50,0%	50,0%
	BB	50,8%	49,2%
	PO	50,2%	49,8%
	KE	49,9%	50,1%
Zriaďovateľ	Štátne školy	50,2%	49,8%
	Súkromné školy	50,5%	49,5%
	Cirkevné školy	50,1%	49,9%
Typ školy	GYM	50,0%	50,0%
	SOŠ	50,3%	49,7%
	ZSŠ	50,2%	49,8%
	SOU	50,1%	49,9%
Pohlavie	chlapci	50,3%	49,7%
	dievčatá	50,1%	49,9%

21. tabuľka Úspešnosť žiakov podľa variantov testu

	Variant	N	Priemer	Smerodajná odchýlka	Štd. chyba priemeru
uspes	3076	27231	55,6	14,0	,1
	3084	27035	55,5	14,0	,1

$t(54\ 264) = 0,930$; $p = 0,352$. Rozdiel priemerných úspešností variantov nebol signifikantný.

Okrem skúmania rozdielov priemerných úspešností dosiahnutých v jednotlivých variantoch nás zaujíma aj porovnanie úspešnosti každej položky podľa variantu. Po prepojení ich číslovania pokračujeme v označení prevzatom z variantu 3076. Nasledujúca 22. tabuľka v druhom stĺpci prezentuje obťažnosť (opak úspešnosti – vid' Príručka) položiek variantu 3076, tretí stĺpec sa vzťahuje k obťažnosti položiek variantu 3084 (Obťažnosť 2), štvrtý obsahuje koeficient vecnej signifikancie rozdielu porovnávaných obťažností danej položky podľa variantov.

22. tabuľka Percentuálna obťažnosť položiek v oboch variantoch a vecná signifikancia rozdielov

Položka	Obťažnosť	Obťažnosť 2	Vecná signifikancia
70	21,0	16,8	,054
9	47,1	52,4	-,054
73	25,0	32,2	-,079
66	24,3	34,9	-,117

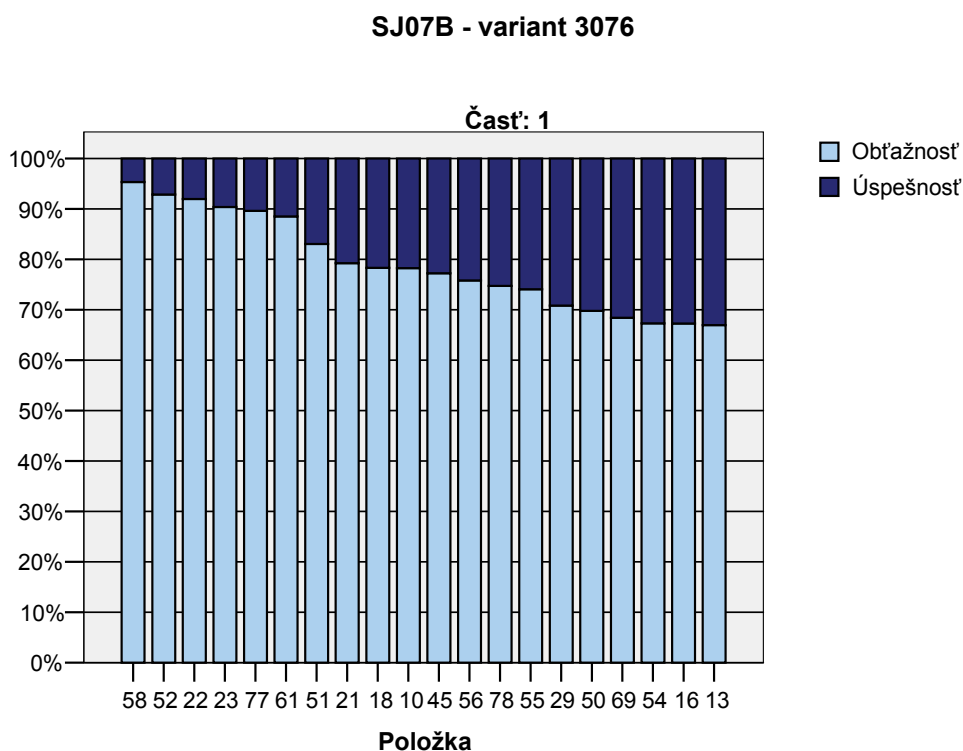
4 položky s najväčšou vecnou signifikanciou

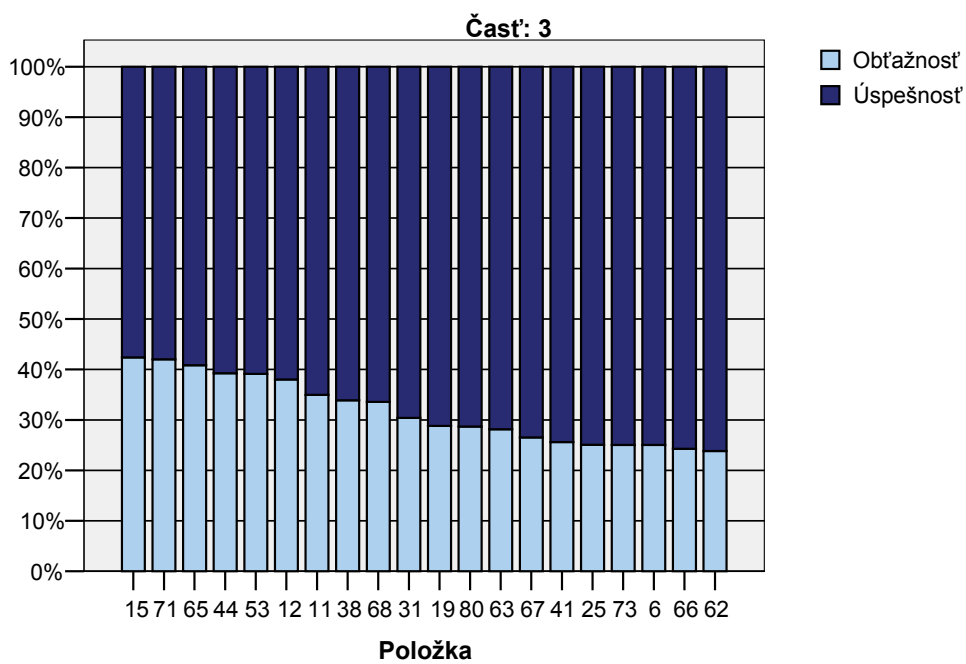
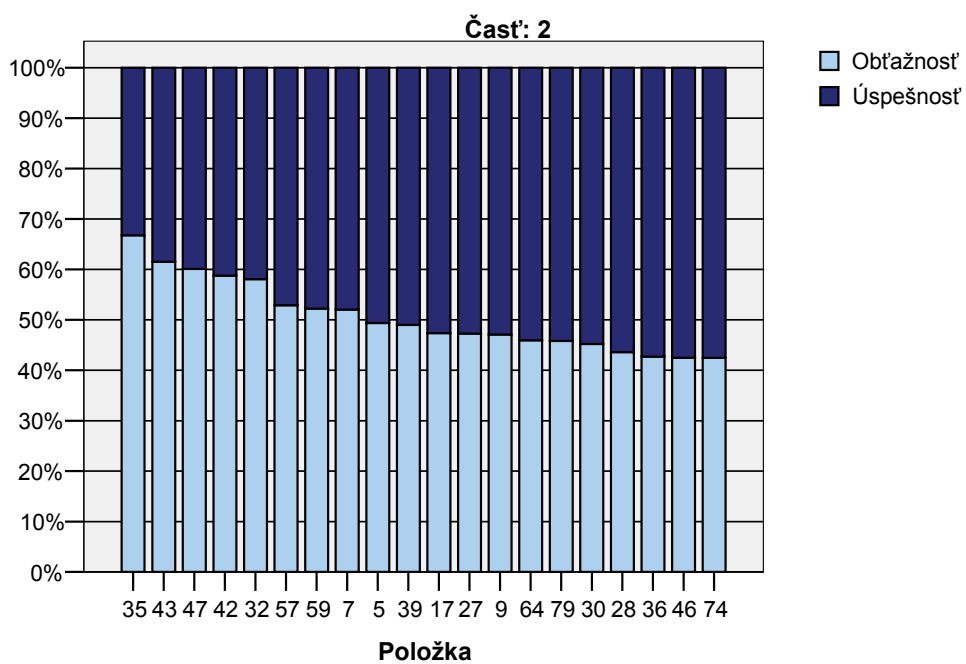
V 22. tabuľke je výber štyroch položiek, ktoré mali najväčšiu vecnú signifikanciu rozdielov obťažnosti podľa variantov spomedzi všetkých 80 položiek testu. Dokazuje, že varianty testu SJ07B boli ekvivalentné, keďže ani jedna položka sa neprekázala rozdielnou obťažnosťou podľa variantu.

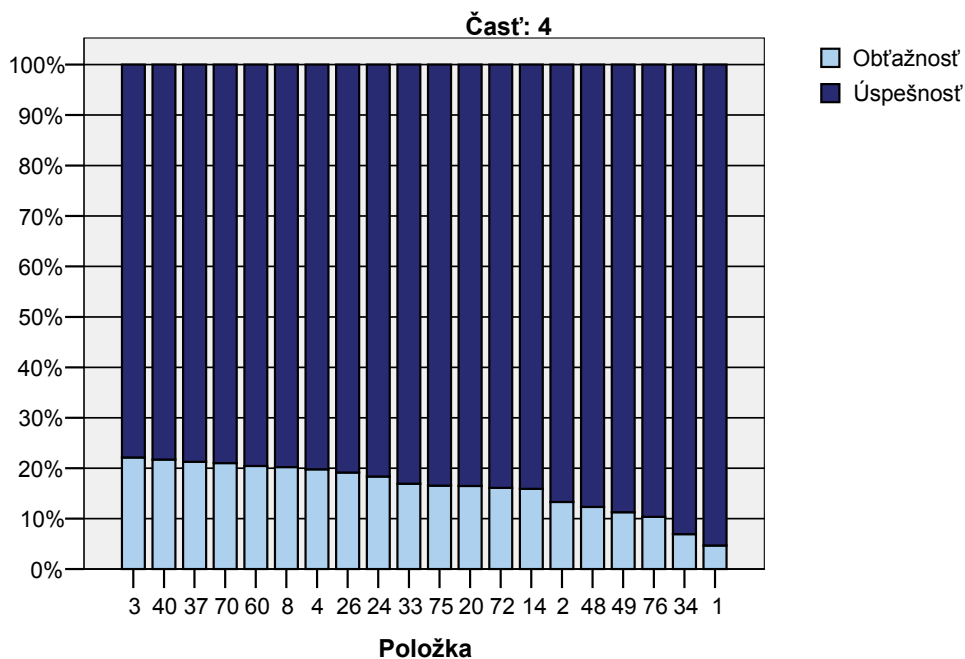
Varianty testu môžeme považovať za rovnocenné, preto sme ďalšie analýzy robili len so zástupným variantom 3076.

3.3 Obťažnosť testových položiek

9. graf Grafy obťažnosti položiek







Škála obťažností položiek v teste je široká a proporčná v zmysle veľkej časti populácie maturantov, pre ktorých bol test určený.

14 položiek dosiahlo obťažnosť do 20 % (položky 4, 26, 24, 33, 75, ... 1) a 7 položiek malo obťažnosť nad 80 % (51, 61, 77, 23, 22, 52, 58). Poradie obťažných a menej obťažných položiek v teste je vyvážené.

Nasledujúca 23. tabuľka informuje, ktoré položky sa podieľali najviac na rozdiel priemerných úspešností žiakov gymnázií a ostatných stredných škôl.

23. tabuľka Percentuálna obťažnosť položiek podľa typu školy a vecná signifikancia rozdielov

SJ07B - variant 3076

Položka	Obťažnosť GYM	Obťažnosť ostatné	Vecná signifikancia
38	18,1	39,5	-,198
12	21,5	43,9	-,202
17	30,2	53,5	-,205
5	31,8	55,6	-,210
71	24,2	48,3	-,215
47	41,6	66,7	-,225
46	23,2	49,3	-,232
64	26,4	52,9	-,234
44	19,9	46,1	-,236
13	47,8	73,8	-,243
45	59,8	83,4	-,247
32	37,5	65,4	-,249
55	55,7	80,6	-,249
15	21,2	49,9	-,256
42	35,5	67,1	-,282
69	40,3	78,4	-,360

23.tabuľka obsahuje výber 16 položiek s miernou až strednou vecnou signifikanciou.

Položky 12, 17, 5, ...,42 mali **miernu** vecnú signifikanciu ($0,20 \leq |r| \leq 0,30$) rozdielnej priemernej úspešnosti medzi gymnazistami a žiakmi ostatných škôl, položka 69 **strednú**.

24. tabuľka Percentuálna obťažnosť položiek podľa pohlavia a vecná signifikancia rozdielov

SJ07B - variant 3076

Položka	Obťažnosť chlapci	Obťažnosť dievčatá	Vecná signifikancia
64	55,4	37,1	,184
48	18,2	6,8	,174

Dve položky s najvyššou vecnou signifikanciou rozdielov priemerných úspešností medzi skupinou chlapcov a skupinou dievčat.

Rozdiely v obťažnosti položiek medzi dievčatami a chlapcami, len s **veľmi miernou** vecnou signifikanciou, sú v 2 testových položkách: 64 a 48, ktoré boli obťažnejšie pre chlapcov.

Test bol z hľadiska náročnosti položiek pre obe pohlavia dobre vyvážený.

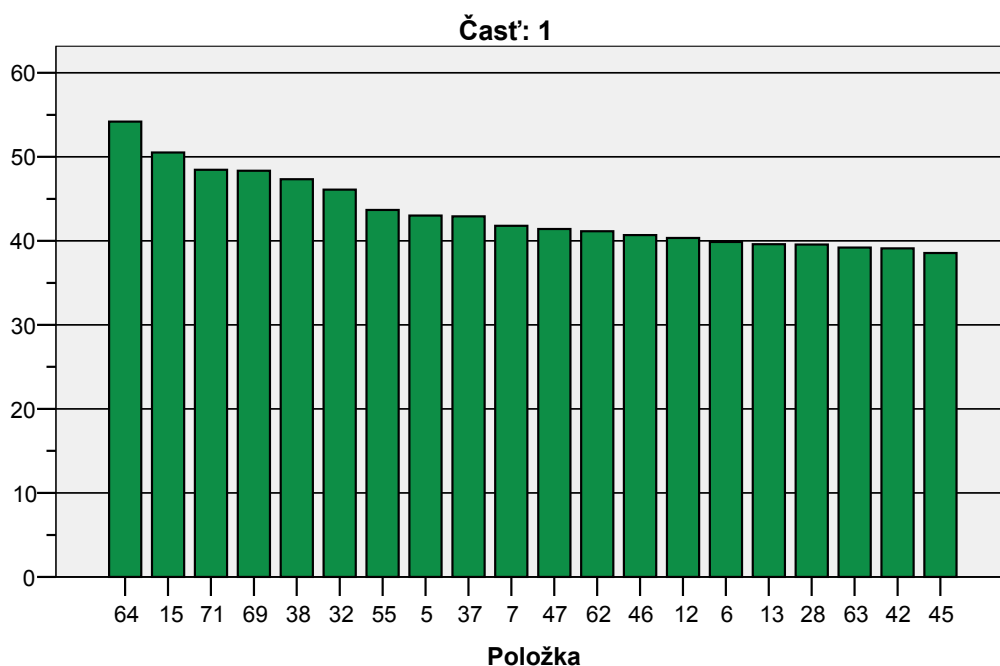
3.4 Reliabilita a medzipoložková korelácia

25. tabuľka Reliabilita jednotlivých častí testu SJ07B

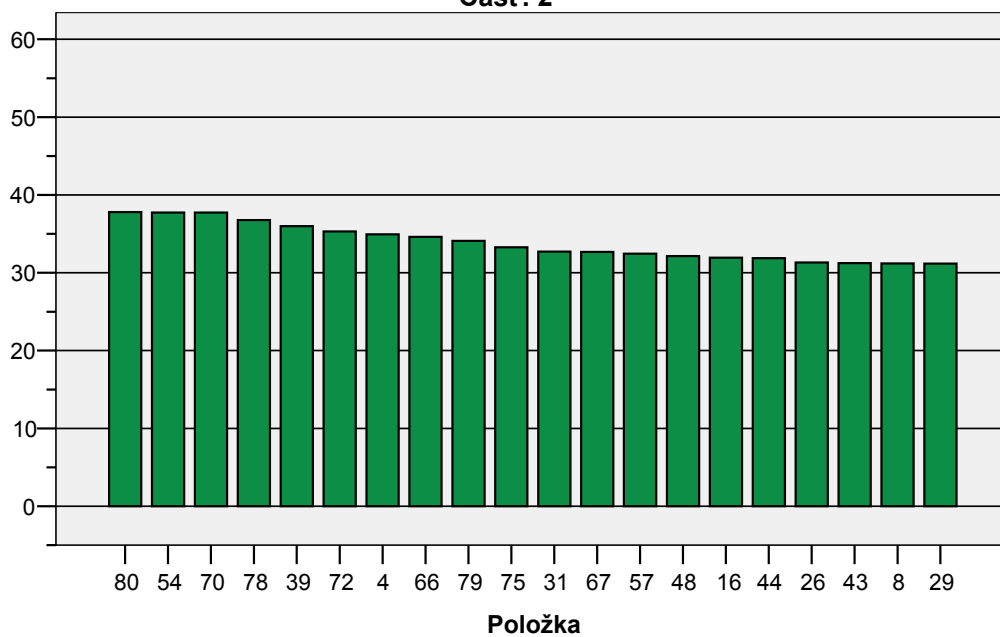
	Variant	Cronbachovo Alfa
1	3076	,893
2	3084	,891

10. graf Medzipoložková korelácia (P.Bis.)

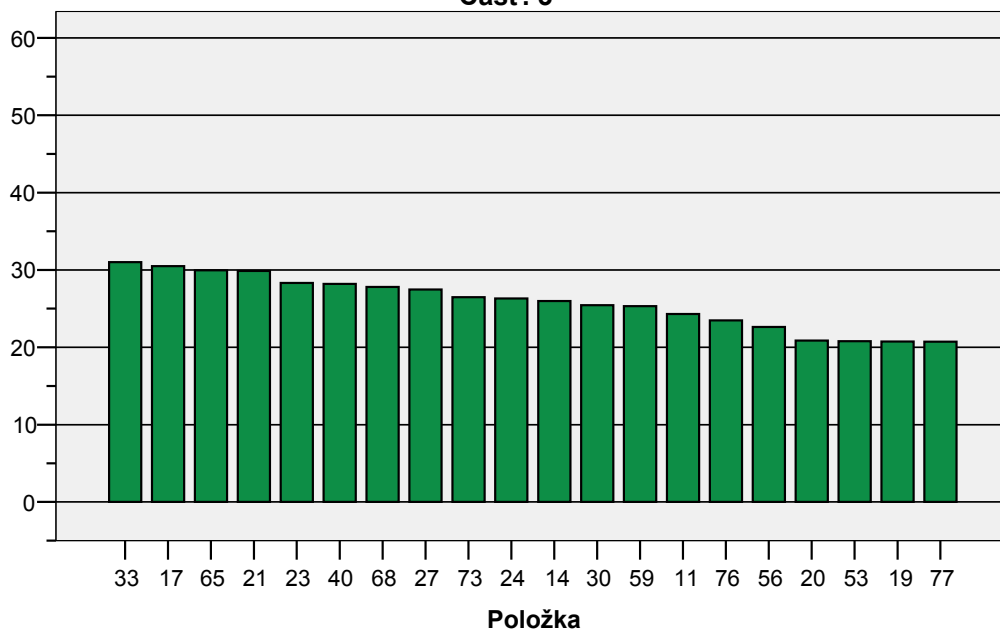
SJ07B - variant 3076



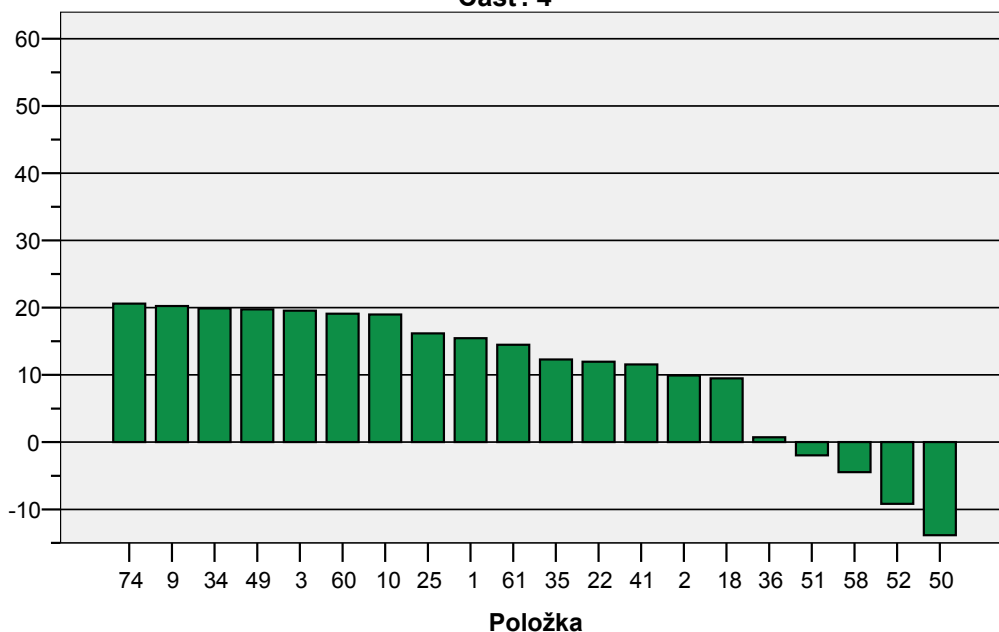
Časť: 2



Časť: 3



Časť: 4



Takmer tri štvrtiny testu obsahujú položky s optimálnou medzipoložkovou koreláciou. Kritickými položkami s nepriaznivou hodnotou *P.Bis.* sú: 60, 10, 25, 1, 61, 35, 22, 41, 2, 18, **36, 51, 58, 52, 50**.

3.5 Kľúče a distraktory

V tejto časti sa budeme venovať položkám s výberom odpovede. V 26. tabuľke sú prezentované štvorice takýchto položiek. V hlavičke každej tabuľky sú uvedené možnosti odpovedí A, B, C, D. Označenie X je pre žiakov, ktorí neodpovedali. Správna odpoveď vyhovujúca kľúču je vyznačená žltou farbou.

V prvom riadku tabuľky sú uvedené hodnoty medzipoložkovej korelácie (*P.Bis.*). V druhom riadku tabuľky *p* znamená podiel žiakov, ktorí si vybrali danú možnosť. V treťom riadku tabuľky *N* znamená počet žiakov, ktorí si vybrali danú možnosť.

Kritériá hodnotenia položiek s výberom odpovede:

1. Podiel žiakov, ktorí si vybrali správnu odpoveď by mal byť najväčší.
2. Hodnota *P.Bis.* pri správnej odpovedi by mala byť väčšia ako 0,20 (optimálne väčšia ako 0,25).
3. Hodnota *P.Bis.* pri nesprávnej odpovedi (distraktore) by mala byť záporná.

Akékoľvek nedodržanie týchto kritérií zvýrazňujeme červenou alebo hnedou farbou. Červená farba identifikuje v správnej odpovedi hodnotu *P.Bis.* menšiu ako 0,2. Hnedá farba identifikuje distraktory, ktoré majú kladnú hodnotu *P.Bis.*

26. tabuľka Položky s výberom odpovede – analýza distraktorov

Položky č. 1 - 4:

		A01	B01	C01	D01	X01
1	<i>P. Bis.</i>	-,09	-,08	-,10	,15	-,02
2	<i>p</i>	,01	,01	,03	,95	,00
3	<i>N</i>	212,00	301,00	743,00	25954,00	18,00

		A02	B02	C02	D02	X02
1	P. Bis.	,10	-,05	-,08	-,06	-,01
2	p	,87	,06	,01	,07	,00
3	N	23603,00	1501,00	168,00	1920,00	32,00

		A03	B03	C03	D03	X03
1	P. Bis.	-,10	-,13	,20	-,11	-,02
2	p	,13	,05	,78	,04	,00
3	N	3600,00	1344,00	21210,00	1001,00	64,00

		A04	B04	C04	D04	X04
1	P. Bis.	,35	-,27	-,14	-,11	-,08
2	p	,80	,13	,05	,01	,00
3	N	21843,00	3578,00	1389,00	304,00	116,00

Položky č. 9 - 12:

		A09	B09	C09	D09	X09
1	P. Bis.	-,18	,25	-,09	-,07	-,03
2	p	,30	,53	,02	,15	,00
3	N	8097,00	14410,00	448,00	4199,00	71,00

		A10	B10	C10	D10	X10
1	P. Bis.	,04	-,10	,23	-,13	-,01
2	p	,07	,19	,22	,52	,00
3	N	1801,00	5209,00	5921,00	14247,00	43,00

		A11	B11	C11	D11	X11
1	P. Bis.	-,08	-,17	,28	-,15	-,07
2	p	,04	,19	,65	,12	,01
3	N	1091,00	5051,00	17709,00	3183,00	192,00

		A12	B12	C12	D12	X12
1	P. Bis.	-,19	-,16	,44	-,27	-,08
2	p	,13	,07	,62	,17	,01
3	N	3589,00	1982,00	16878,00	4520,00	258,00

Položky č. 17 - 20:

		A17	B17	C17	D17	vx08
1	P. Bis.	-,09	-,21	,35	-,17	-,05
2	p	,17	,10	,53	,19	,01
3	N	4640,00	2857,00	14334,00	5198,00	197,00

		A18	B18	C18	D18	X18
1	P. Bis.	-,09	-,02	,13	,03	-,08
2	p	,25	,39	,22	,11	,03
3	N	6830,00	10679,00	5905,00	3109,00	704,00

		A19	B19	C19	D19	X19
1	P. Bis.	-,11	-,08	-,21	,25	-,03
2	p	,19	,02	,07	,71	,00
3	N	5296,00	457,00	2019,00	19386,00	59,00

		A20	B20	C20	D20	X20
1	P. Bis.	-,09	-,08	-,19	,24	-,04
2	p	,04	,03	,10	,84	,00
3	N	969,00	731,00	2698,00	22746,00	81,00

Položky č. 25 - 28:

		A25	B25	C25	D25	X25
1	P. Bis.	,20	-,07	-,13	-,09	-,08
2	p	,75	,11	,10	,03	,01
3	N	20407,00	2901,00	2682,00	904,00	337,00

		A26	B26	C26	D26	X26
1	P. Bis.	-,23	-,19	,34	-,13	-,06
2	p	,10	,03	,81	,06	,00
3	N	2611,00	921,00	22024,00	1591,00	82,00

		A27	B27	C27	D27	X27
1	P. Bis.	-,19	,32	-,15	-,10	-,07
2	p	,13	,53	,11	,23	,01
3	N	3482,00	14358,00	2862,00	6315,00	206,00

		A28	B28	C28	D28	X28
1	P. Bis.	-,19	-,19	-,22	,43	-,07
2	p	,19	,12	,12	,56	,01
3	N	5109,00	3215,00	3366,00	15362,00	171,00

Položky č. 33 - 36:

		A33	B33	C33	D33	X33
1	P. Bis.	-,22	-,14	-,19	,34	-,06
2	p	,05	,03	,09	,83	,00
3	N	1254,00	947,00	2321,00	22621,00	79,00

		A34	B34	C34	D34	X34
1	P. Bis.	-,08	-,11	,22	-,17	-,05
2	p	,01	,04	,93	,02	,00
3	N	220,00	977,00	25344,00	651,00	36,00

		A35	B35	C35	D35	X35
1	P. Bis.	-,14	,17	,09	-,18	-,09
2	p	,07	,33	,35	,24	,01
3	N	1942,00	9049,00	9463,00	6554,00	213,00

		A36	B36	C36	D36	X36
1	P. Bis.	-,01	-,06	,00	,05	-,06
2	p	,10	,13	,19	,57	,01
3	N	2727,00	3467,00	5197,00	15603,00	232,00

Položky č. 41 - 44:

		A41	B41	C41	D41	X41
1	P. Bis.	,15	-,13	-,07	-,06	-,04
2	p	,74	,24	,01	,00	,00
3	N	20261,00	6641,00	227,00	64,00	33,00

		A42	B42	C42	D42	X42
1	P. Bis.	-,33	,43	-,17	-,10	-,04
2	p	,53	,41	,04	,01	,00
3	N	14445,00	11226,00	1180,00	318,00	53,00

		A43	B43	C43	D43	X43
1	P. Bis.	-,24	-,10	-,18	,35	-,10
2	p	,04	,39	,18	,38	,01
3	N	1025,00	10608,00	4859,00	10477,00	256,00

		A44	B44	C44	D44	X44
1	P. Bis.	-,20	-,16	-,15	,36	-,08
2	p	,20	,05	,14	,61	,00
3	N	5431,00	1334,00	3809,00	16538,00	115,00

Položky č. 49 - 52:

		A49	B49	C49	D49	X49
1	P. Bis.	-,08	-,13	-,15	,22	-,05
2	p	,01	,06	,04	,89	,00
3	N	185,00	1724,00	1097,00	24162,00	59,00

		A50	B50	C50	D50	X50
1	P. Bis.	-,10	-,14	,27	-,12	-,07
2	p	,30	,17	,43	,09	,01
3	N	8233,00	4516,00	11801,00	2518,00	156,00

		A51	B51	C51	D51	X51
1	P. Bis.	-,14	-,14	,01	,20	-,07
2	p	,21	,09	,17	,53	,01
3	N	5634,00	2377,00	4611,00	14425,00	173,00

		A52	B52	C52	D52	X52
1	P. Bis.	,17	-,07	-,07	-,13	-,06
2	p	,88	,01	,07	,03	,00
3	N	23913,00	333,00	1941,00	949,00	93,00

Položky č. 57 - 60:

		A57	B57	C57	D57	X57
1	P. Bis.	-,16	,36	-,15	-,16	-,07
2	p	,16	,47	,13	,24	,00
3	N	4237,00	12826,00	3505,00	6536,00	120,00

		A58	B58	C58	D58	X58
1	P. Bis.	,10	-,08	-,03	-,04	-,05
2	p	,72	,20	,05	,02	,01
3	N	19734,00	5491,00	1272,00	537,00	193,00

		A59	B59	C59	D59	X59
1	P. Bis.	-,26	-,01	,30	-,11	-,08
2	p	,29	,18	,48	,04	,01
3	N	7955,00	4882,00	13008,00	1157,00	222,00

		A60	B60	C60	D60	X60
1	P. Bis.	-,09	-,08	,23	-,17	-,08
2	p	,01	,05	,80	,14	,00
3	N	317,00	1420,00	21663,00	3706,00	120,00

Položky č. 65 - 68:

		A65	B65	C65	D65	X65
1	P. Bis.	-,19	-,17	,34	-,11	-,10
2	p	,11	,16	,59	,12	,01
3	N	3111,00	4342,00	16115,00	3290,00	368,00

		A66	B66	C66	D66	X66
1	P. Bis.	-,18	-,18	,38	-,24	-,10
2	p	,03	,13	,76	,08	,01
3	N	808,00	3504,00	20623,00	2125,00	169,00

		A67	B67	C67	D67	X67
1	P. Bis.	,36	-,13	-,28	-,12	-,09
2	p	,73	,10	,13	,03	,01
3	N	20008,00	2685,00	3461,00	910,00	165,00

		A68	B68	C68	D68	X68
1	P. Bis.	-,07	,32	-,24	-,11	-,09
2	p	,06	,66	,18	,08	,01
3	N	1681,00	18088,00	4819,00	2296,00	342,00

Položky č. 73 - 76:

		A73	B73	C73	D73	X73
1	P. Bis.	,30	-,16	-,18	-,12	-,10
2	p	,75	,14	,06	,04	,00
3	N	20412,00	3858,00	1736,00	1089,00	133,00

		A74	B74	C74	D74	X74
1	P. Bis.	,25	-,19	-,13	-,09	-,09
2	p	,58	,04	,10	,28	,01
3	N	15670,00	1005,00	2653,00	7736,00	159,00

		A75	B75	C75	D75	X75
1	P. Bis.	-,21	-,19	-,16	,36	-,11
2	p	,05	,05	,05	,83	,01
3	N	1394,00	1490,00	1462,00	22727,00	151,00

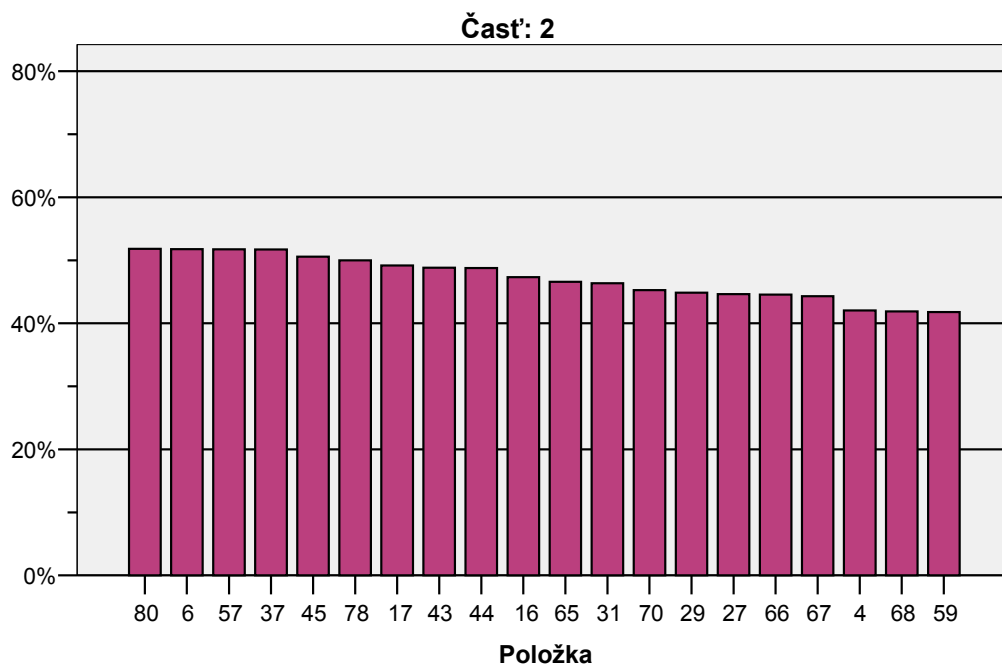
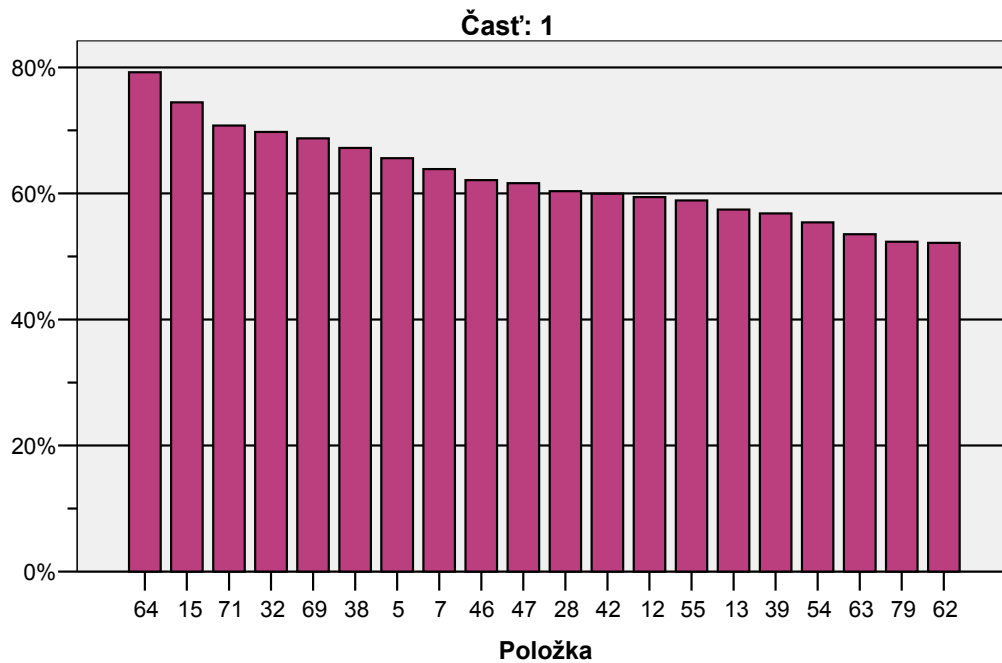
		A76	B76	C76	D76	X76
1	P. Bis.	-,09	-,16	-,12	,23	-,10
2	p	,02	,03	,05	,90	,01
3	N	506,00	707,00	1442,00	24408,00	167,00

Z celkového počtu 40 položiek s výberom odpovede 27 vykazovalo dobré parametre medzipoložkovej korelácie. 13 položiek malo tieto parametre nepriaznivé. Distraktor A v položkách 58 a 52 zlákal aj úspešných žiakov, ale vo väčšej miere správne odpovedali aj menej úspešní žiaci. Pochybnú triediacu silu mali aj položky 50, 36, 35, resp. 18, kde distraktor C, resp. D, volili aj úspešní žiaci, miernejšie tiež položka 10. Červené vyznačenie v položkách 1, 2, 3 zapríčinilo ich nízka obťažnosť, boli pravdepodobne ľahké aj pre menej úspešných žiakov.

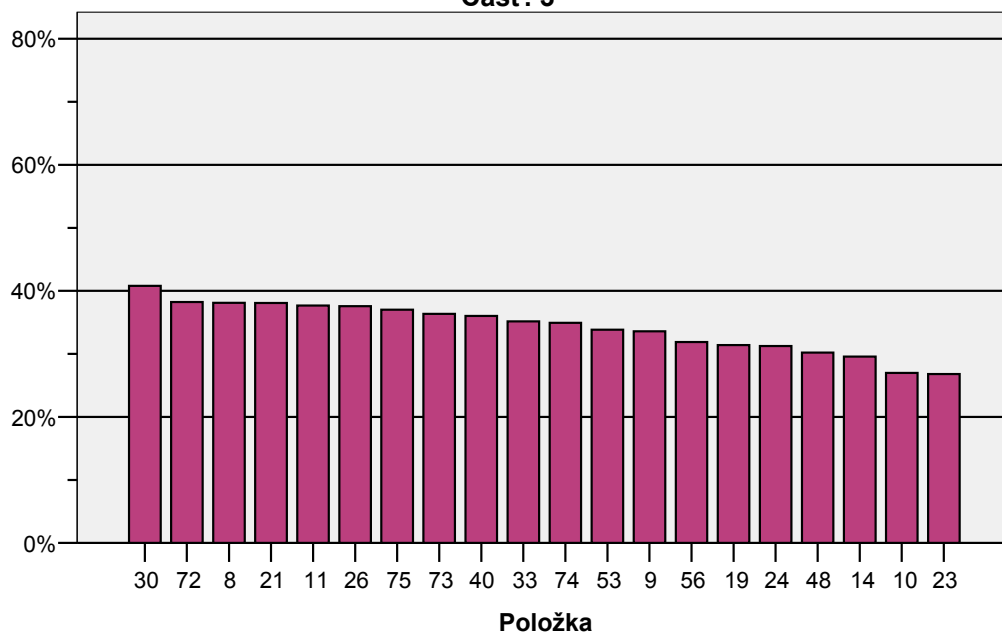
3.6 Citlivosť

11. graf Citlivosť položiek podľa jednotlivých častí testu

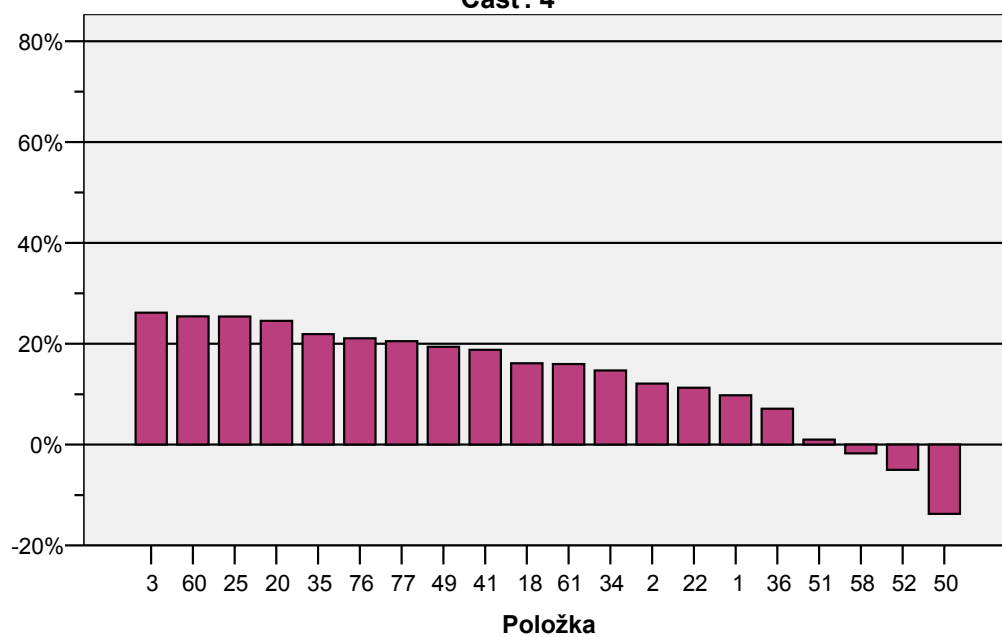
SJ07B - variant 3076



Časť: 3



Časť: 4



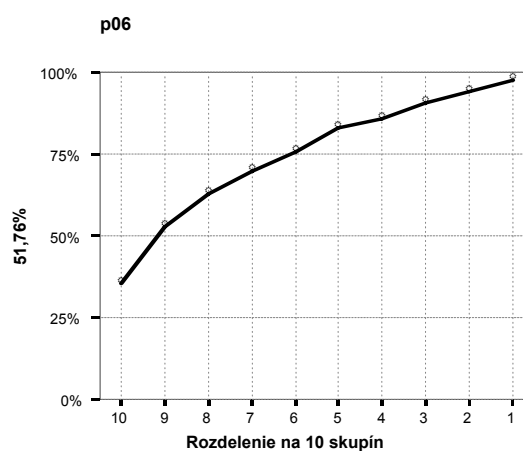
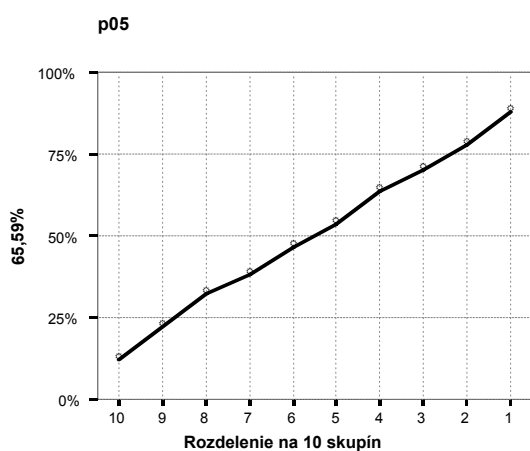
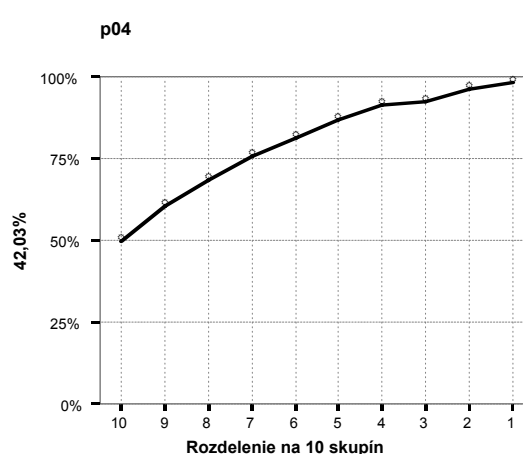
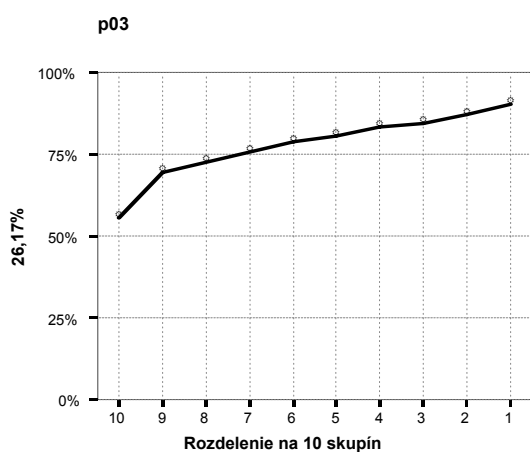
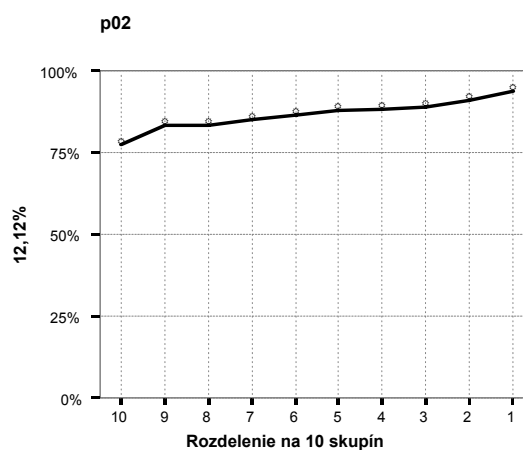
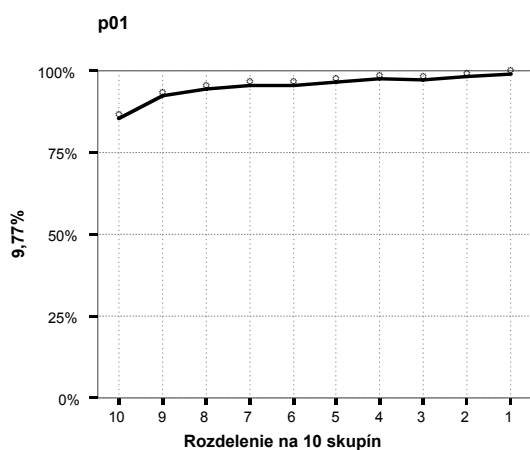
Citlivosť viac ako polovice položiek testu bola na veľmi dobrej úrovni. Kritické po tejto stránke sa javia: 18, 61, 34, 2, 22, 1, 36, **51, 52, 50**.

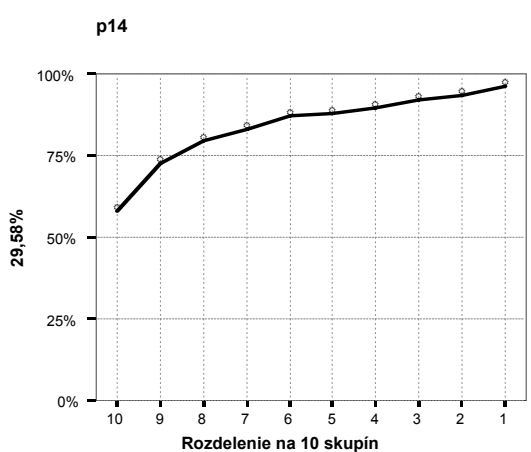
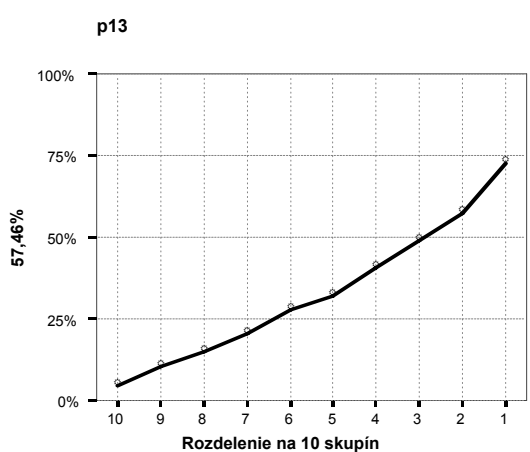
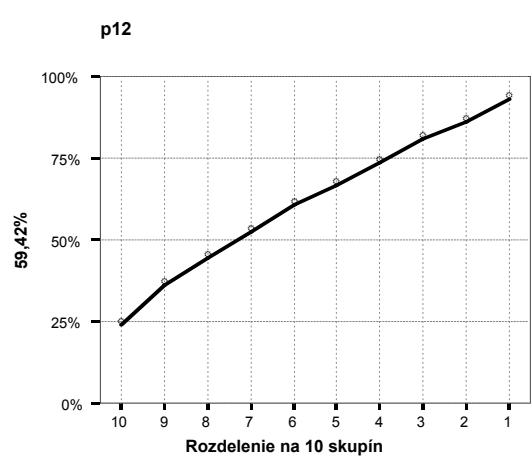
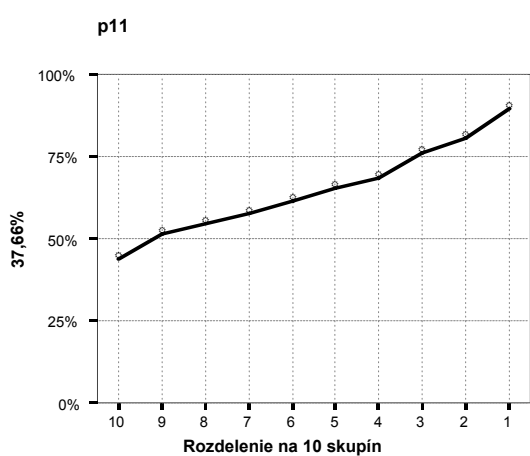
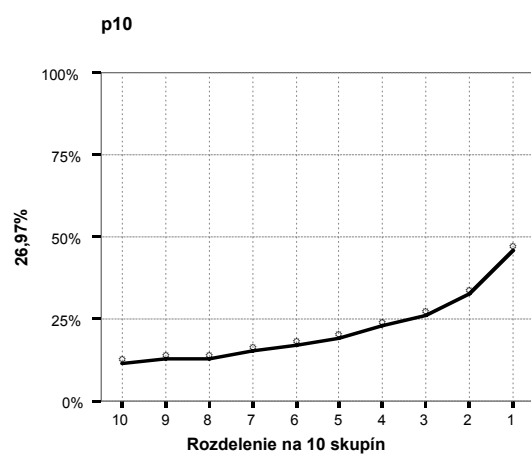
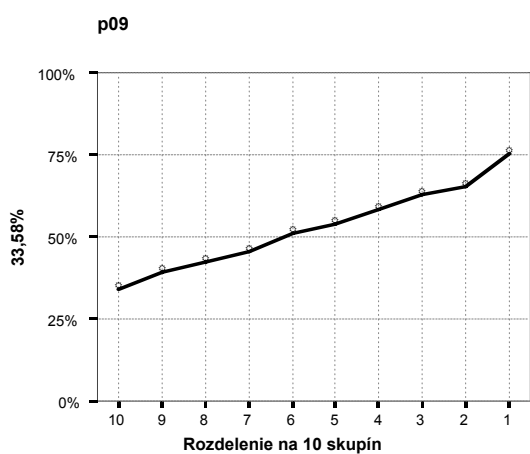
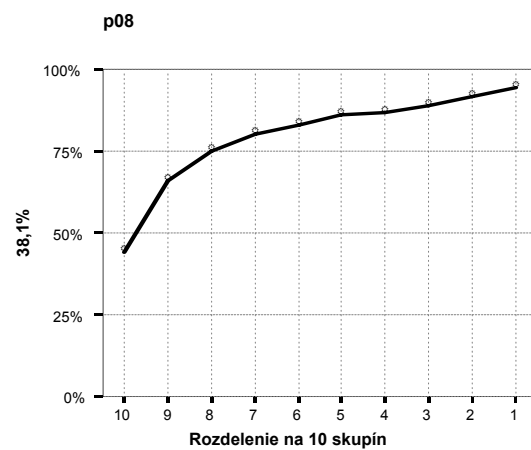
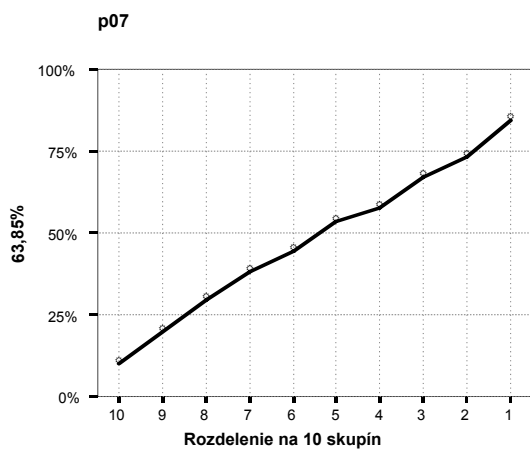
3.7 Distribúcia úspešnosti a citlivosť

Grafy distribúcie úspešnosti podrobne charakterizujú, ako v danej položke súvisí úspešnosť jej riešenia s celkovou úspešnosťou žiaka v teste. O položke sa tak dozvedáme, akú má selektívnu silu.

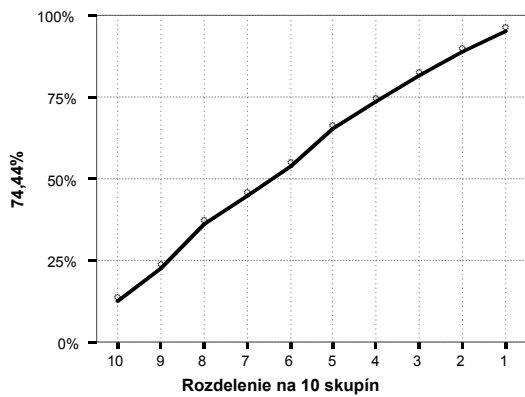
V 12. grafe na x-ovej osi sú žiaci rozdelení podľa úspešnosti v teste do 10 skupín. V prvej skupine (1) sa nachádzajú žiaci s najvyššou percentuálnou úspešnosťou riešenia testu, poslednú skupinu (10) tvoria najmenej úspešní žiaci. Y-ová os vyjadruje priemernú úspešnosť jednotlivých skupín žiakov. Vľavo pri každom grafe je uvedená citlivosť položky.

12. graf Grafy distribúcie úspešnosti

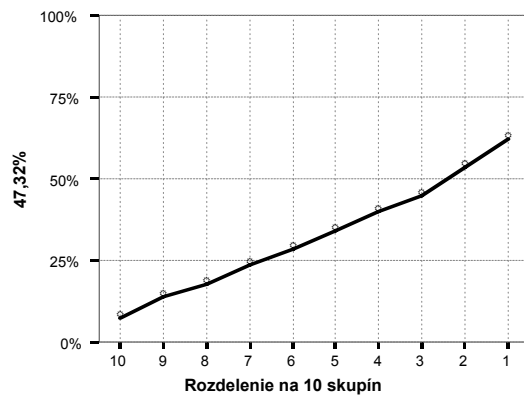




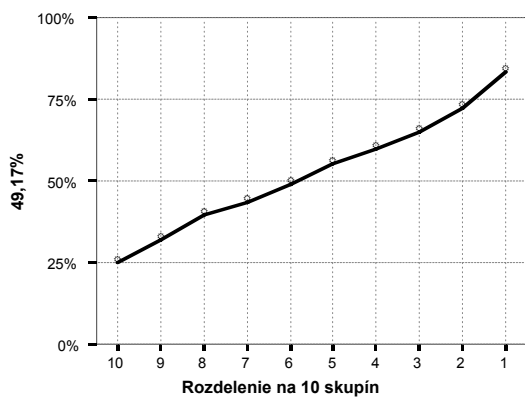
p15



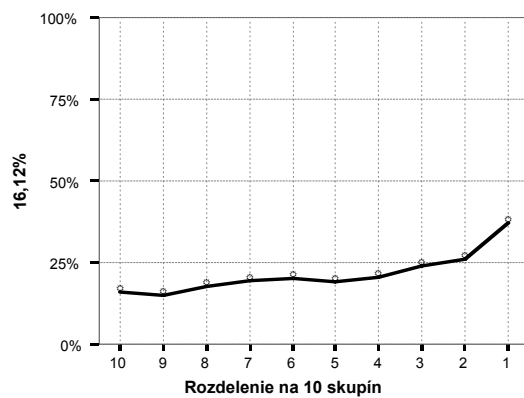
p16



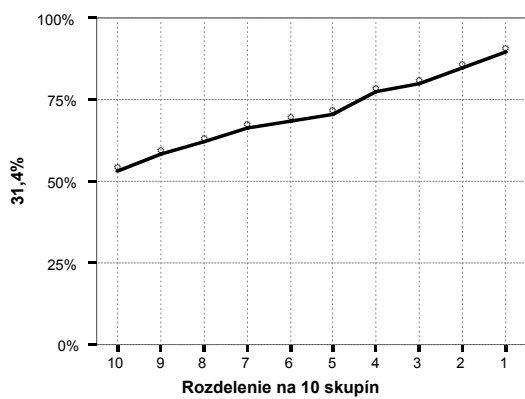
p17



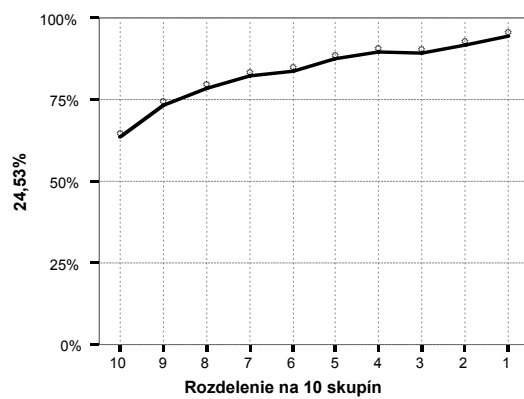
p18



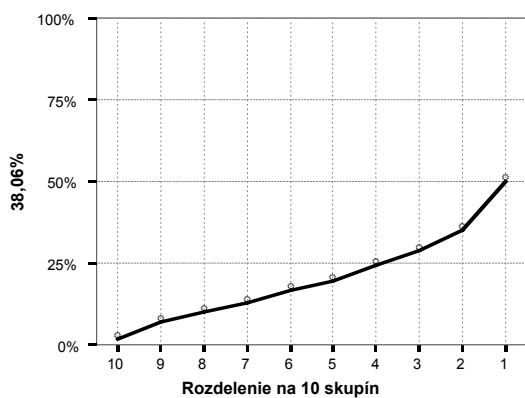
p19



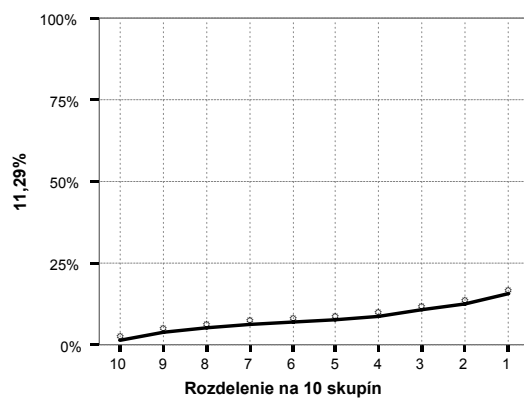
p20



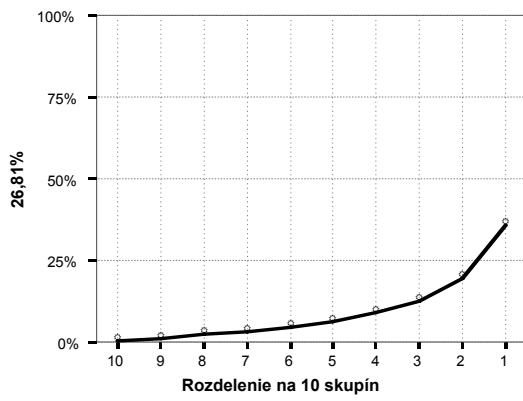
p21



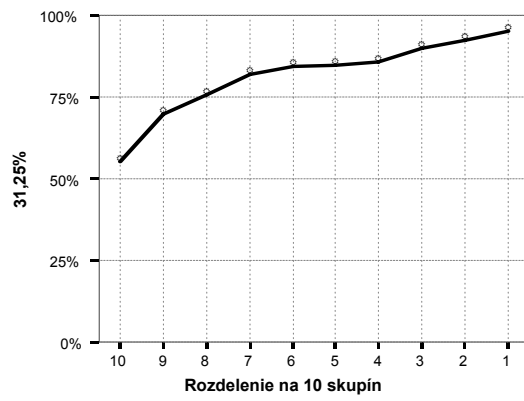
p22



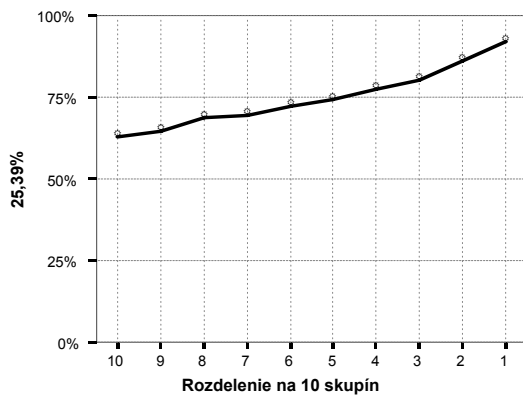
p23



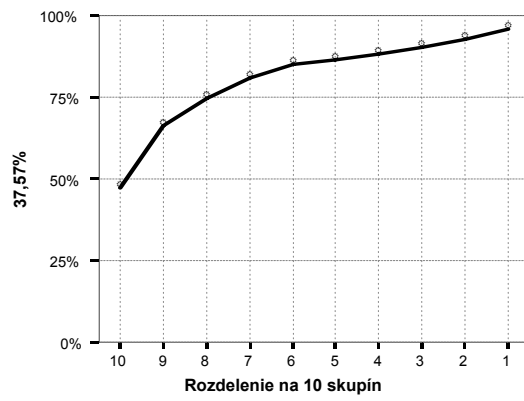
p24



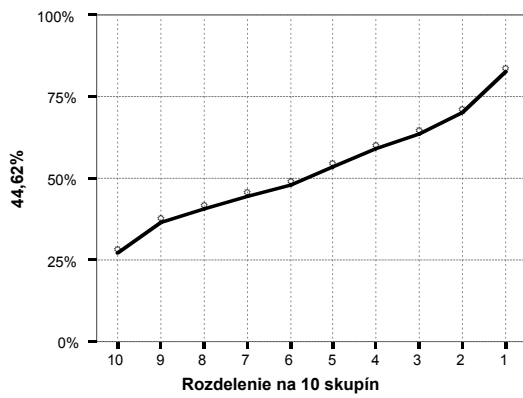
p25



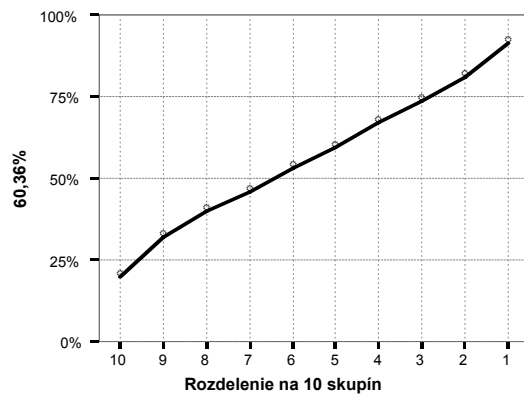
p26



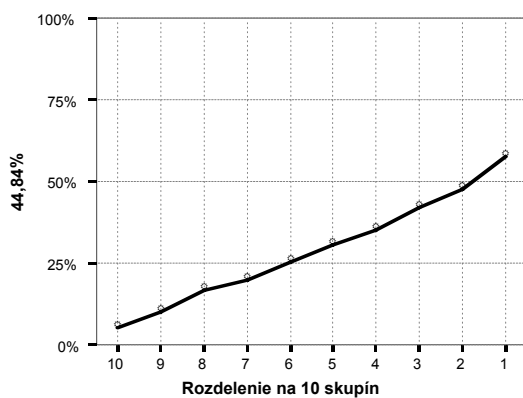
p27



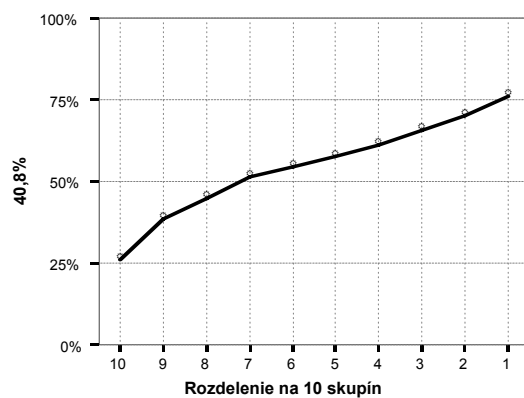
p28



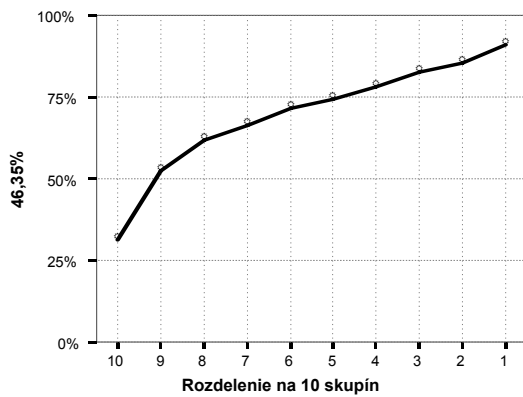
p29



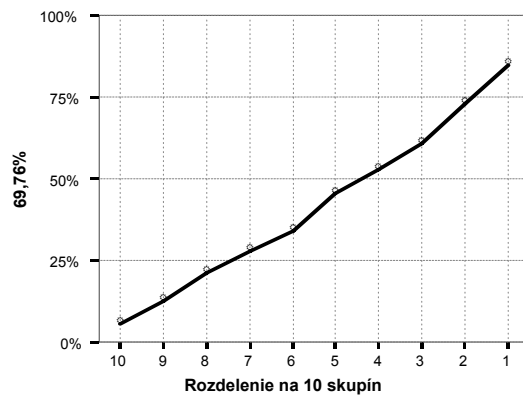
p30



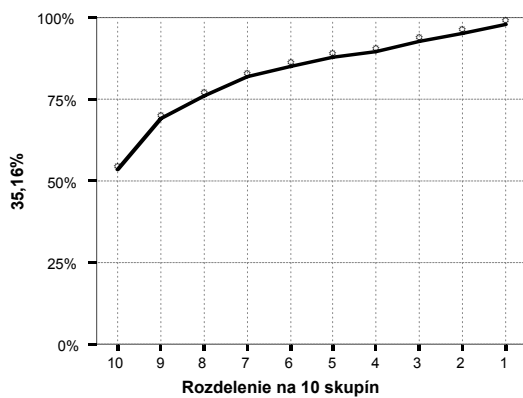
p31



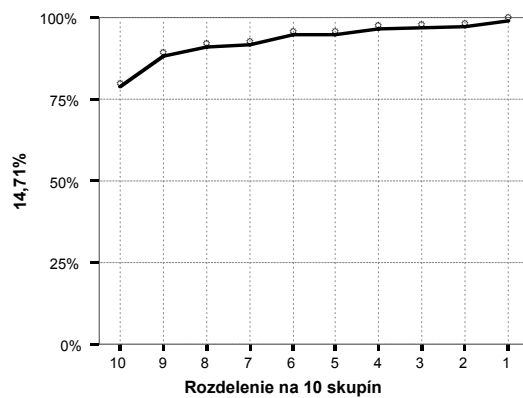
p32



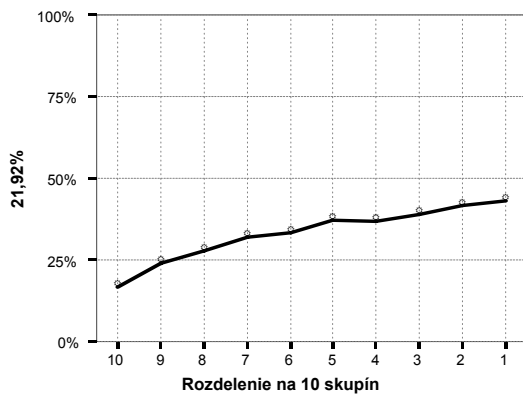
p33



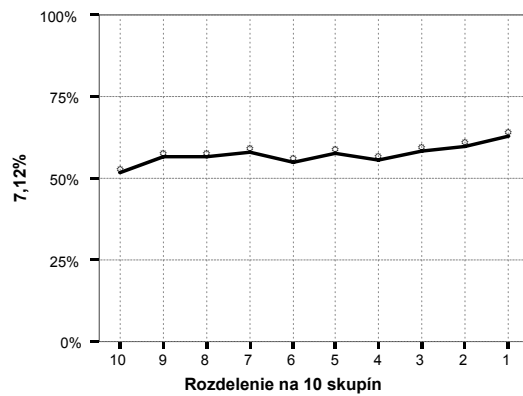
p34



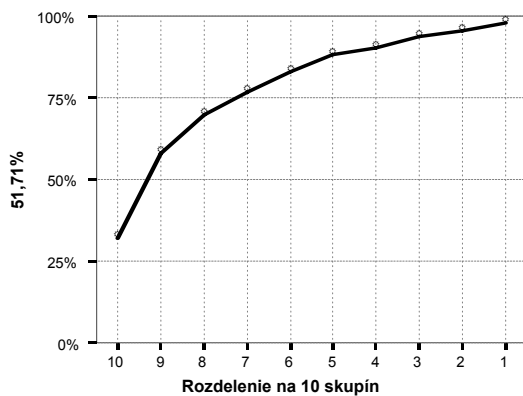
p35



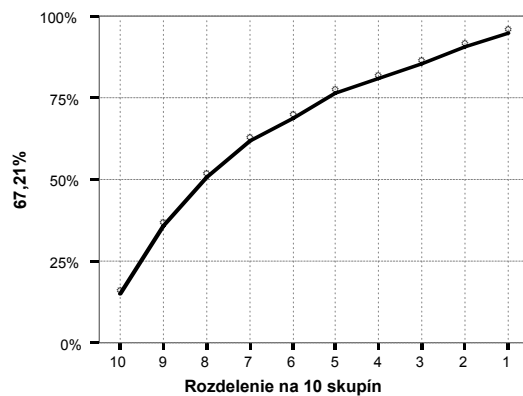
p36



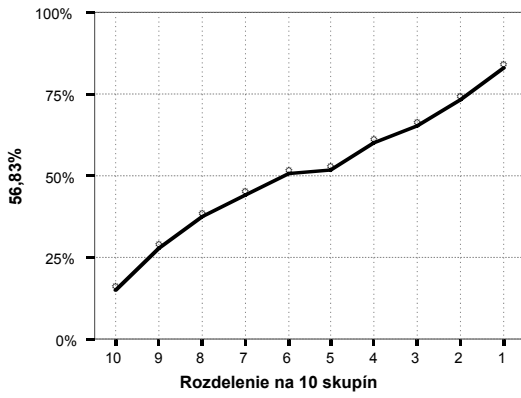
p37



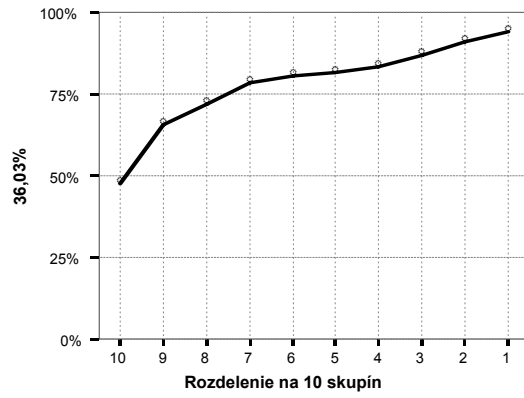
p38



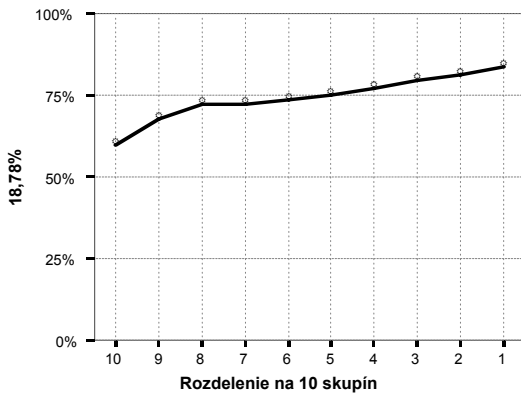
p39



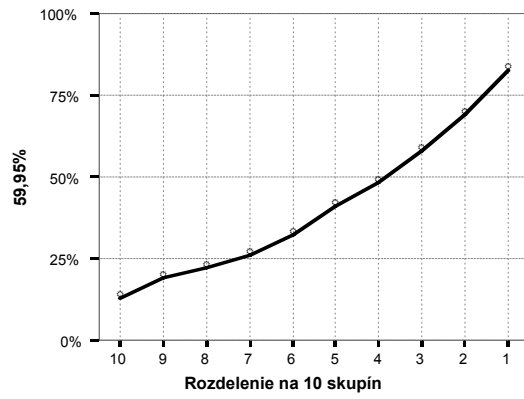
p40



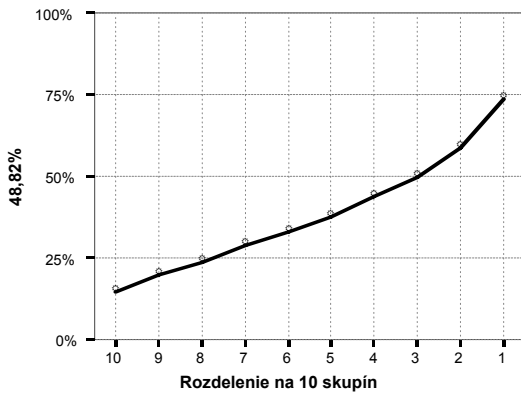
p41



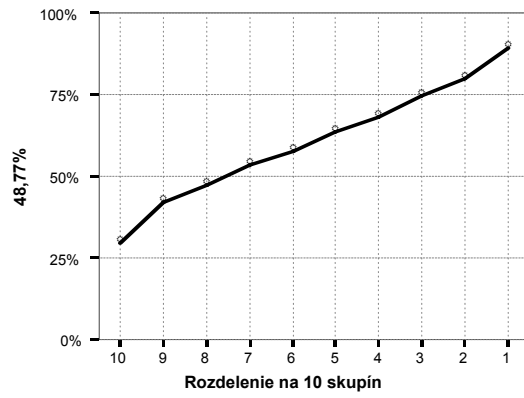
p42



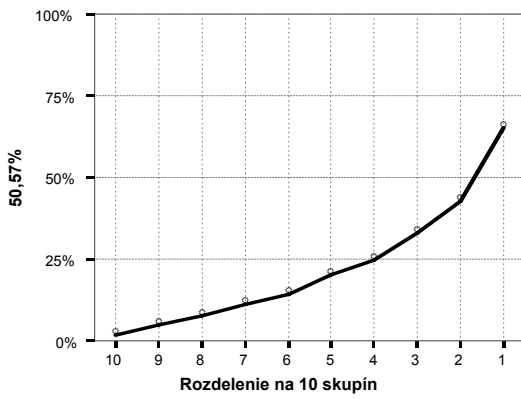
p43



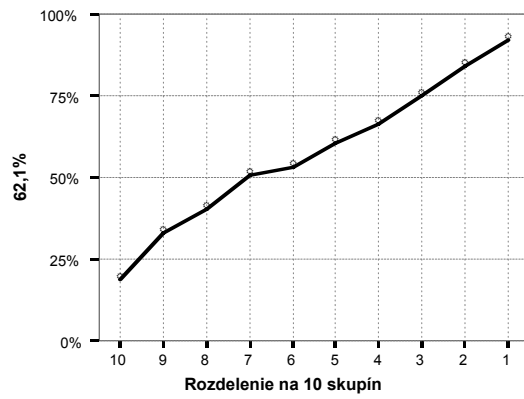
p44



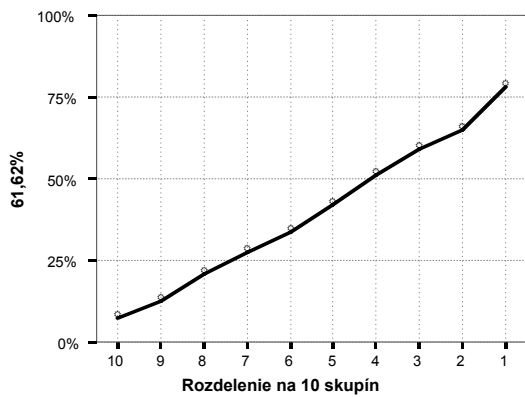
p45



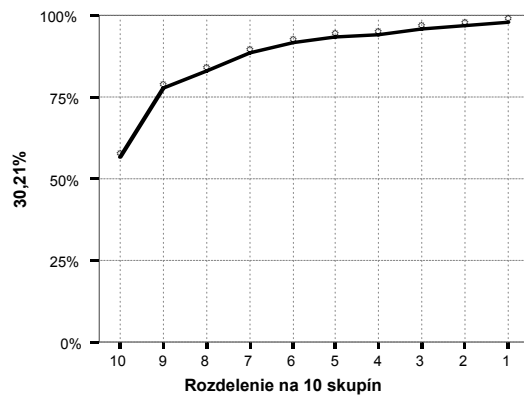
p46



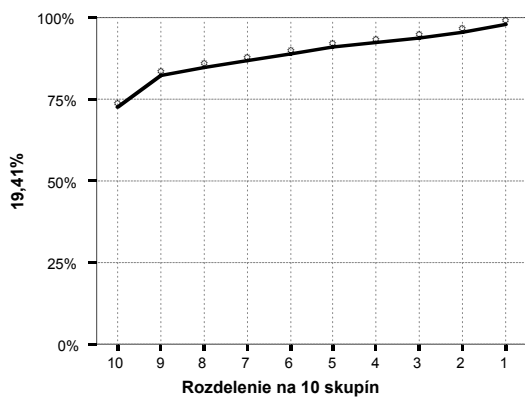
p47



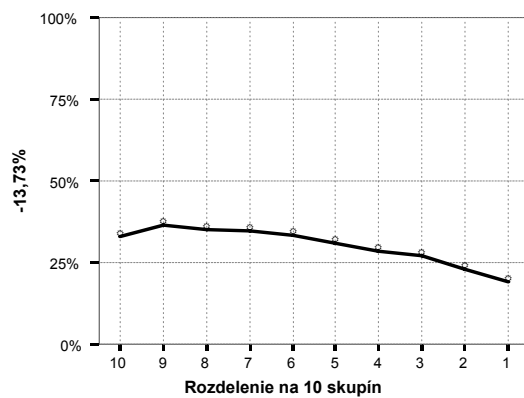
p48



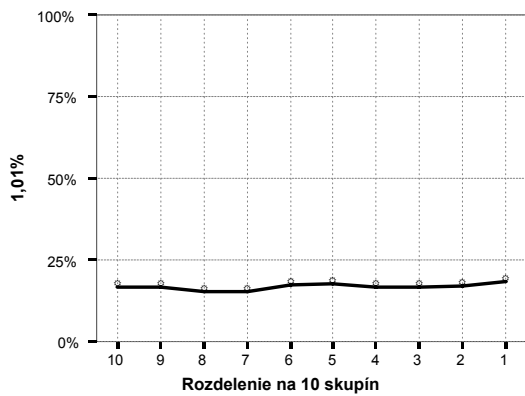
p49



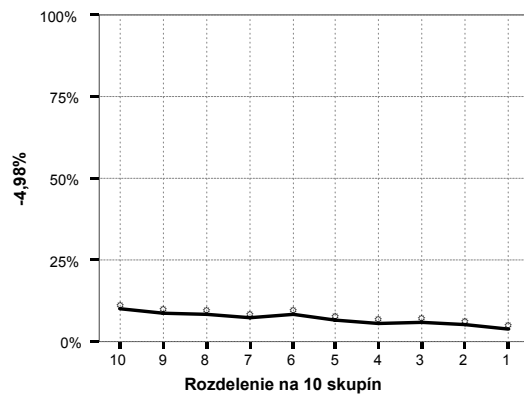
p50



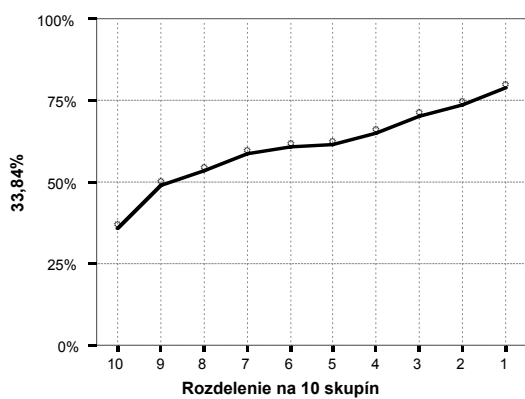
p51



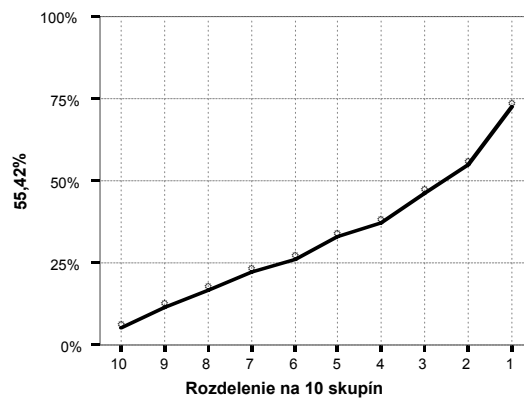
p52

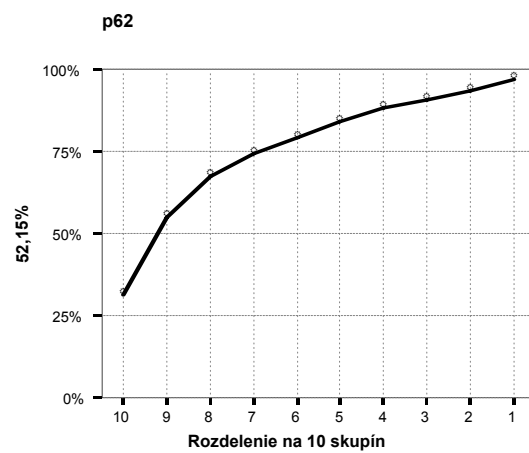
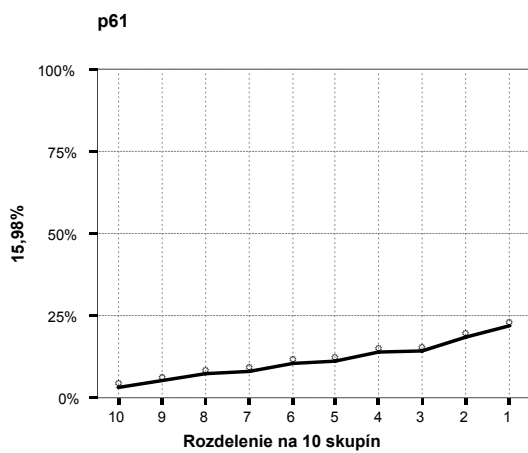
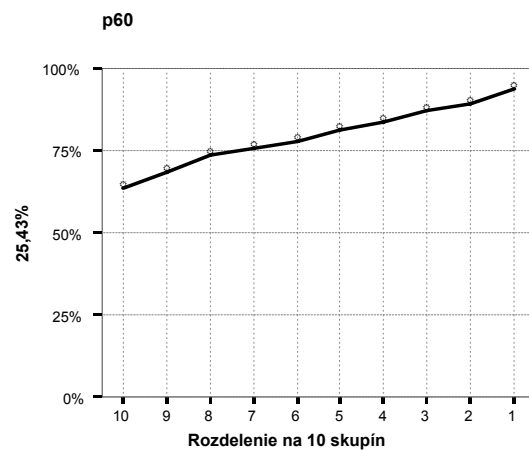
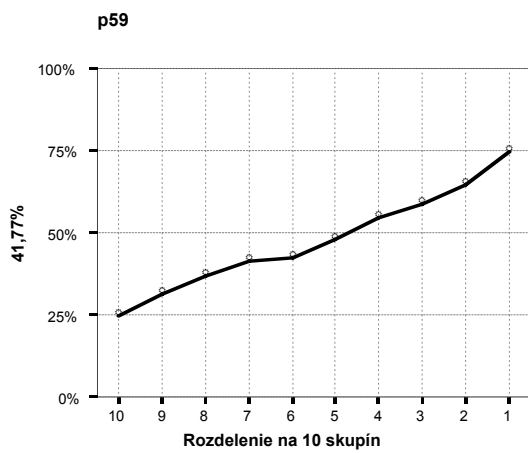
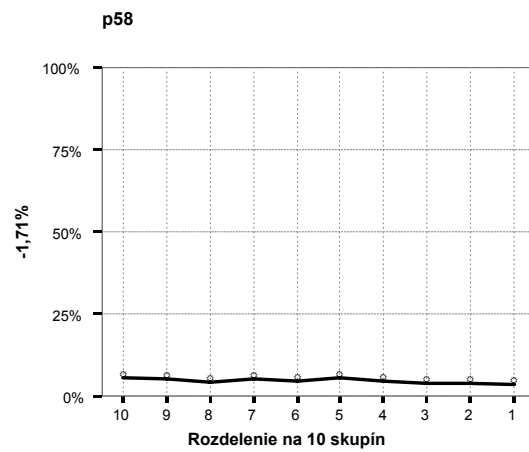
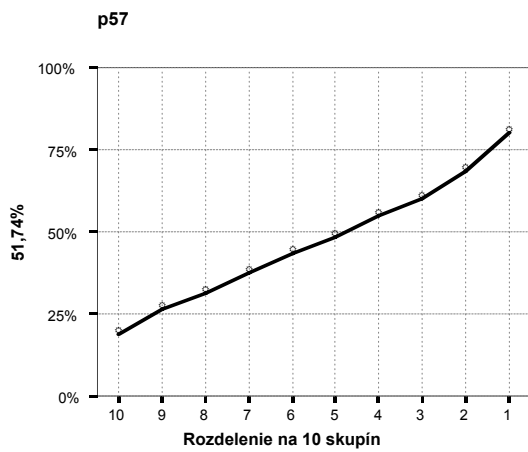
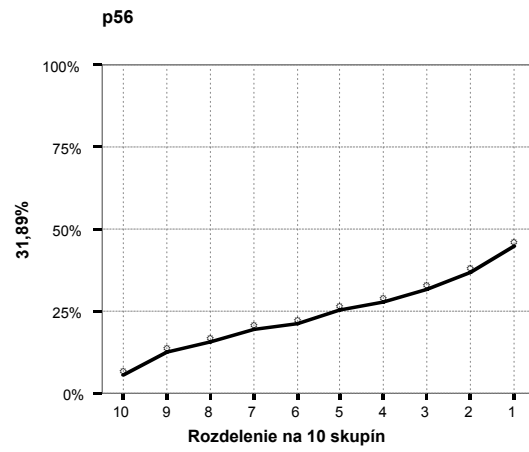
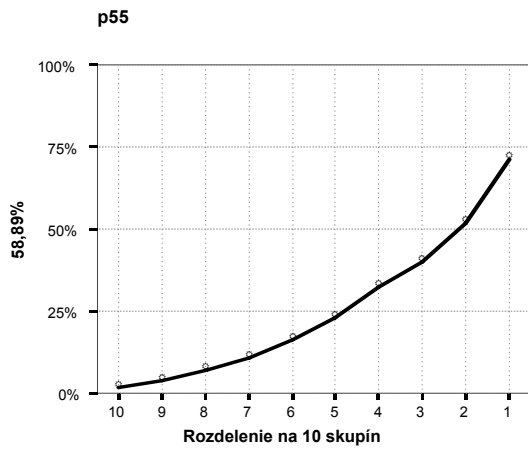


p53

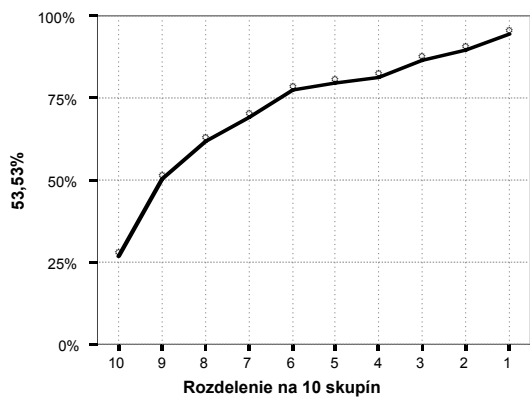


p54

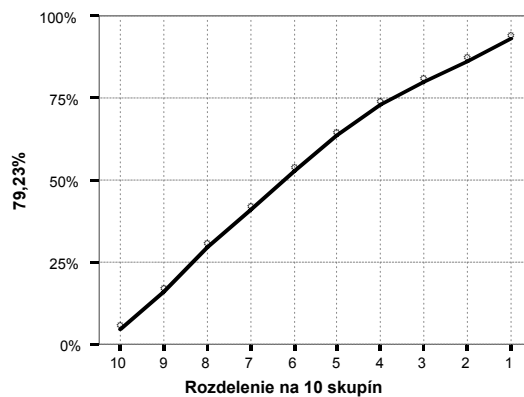




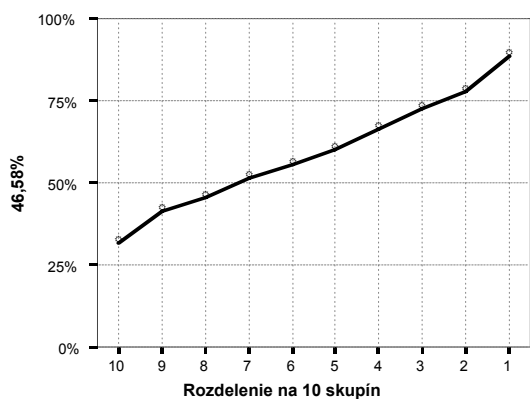
p63



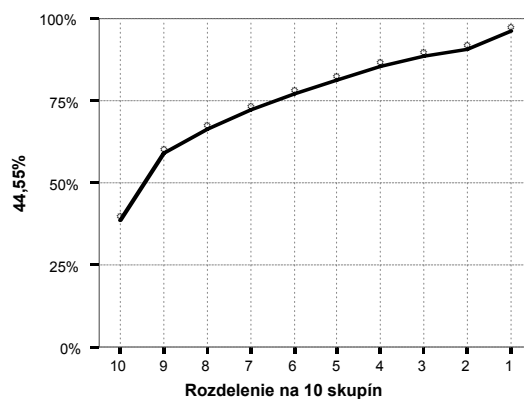
p64



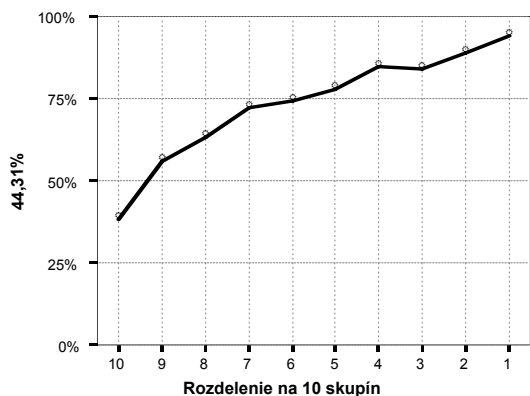
p65



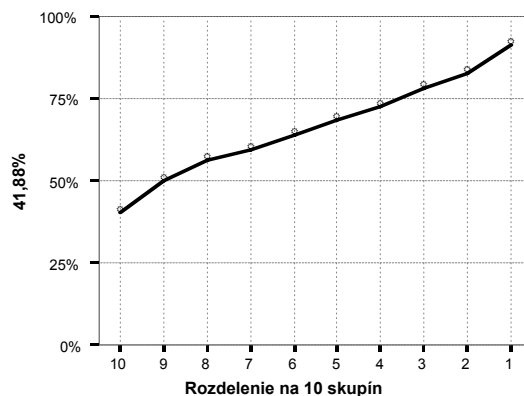
p66



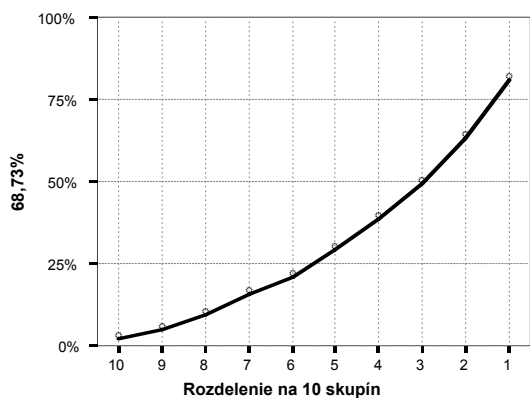
p67



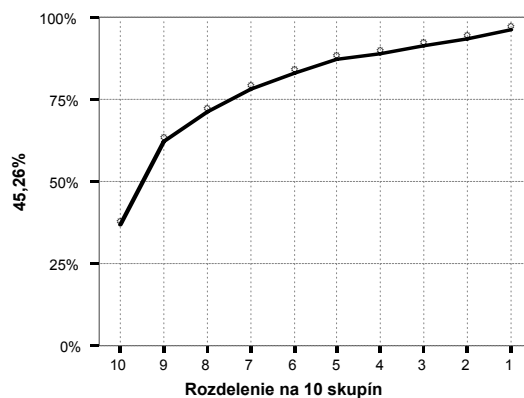
p68

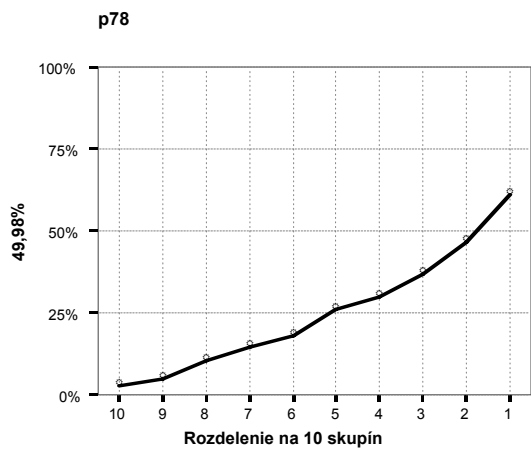
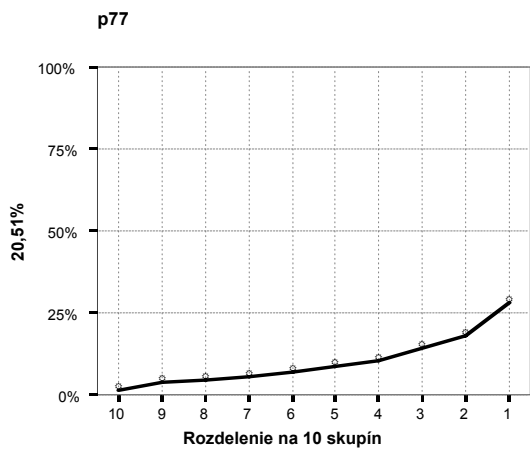
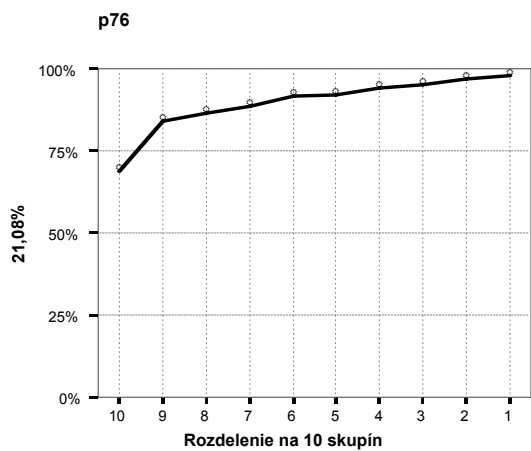
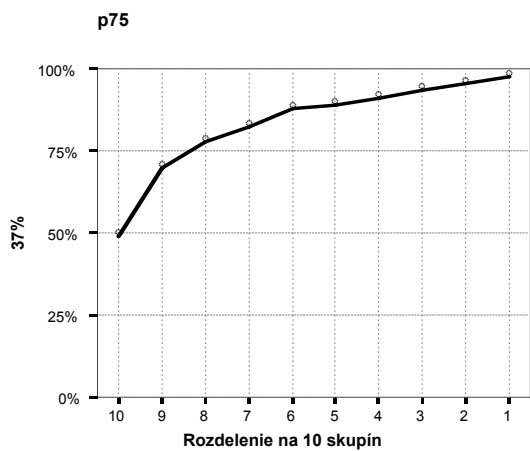
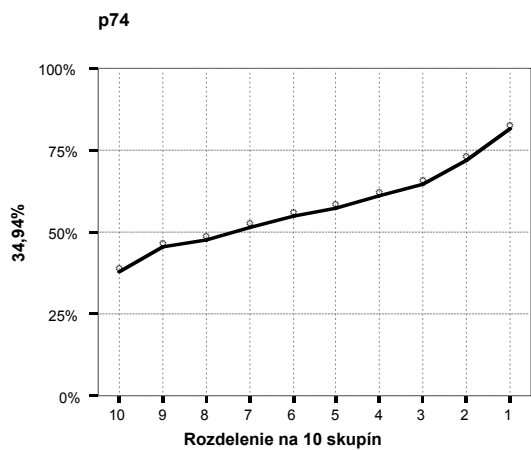
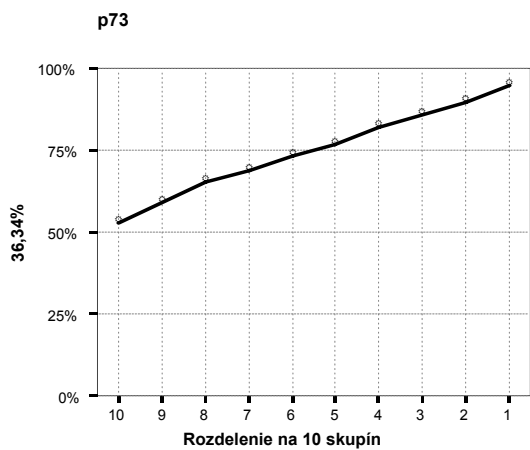
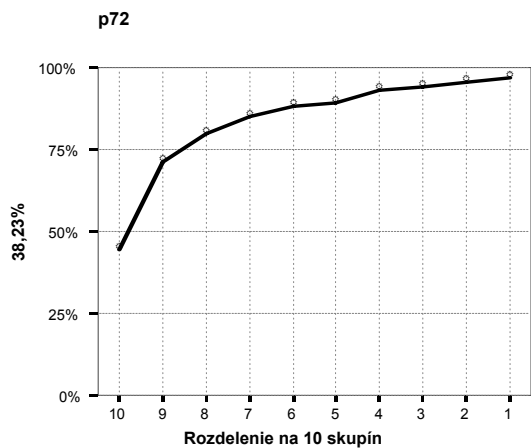
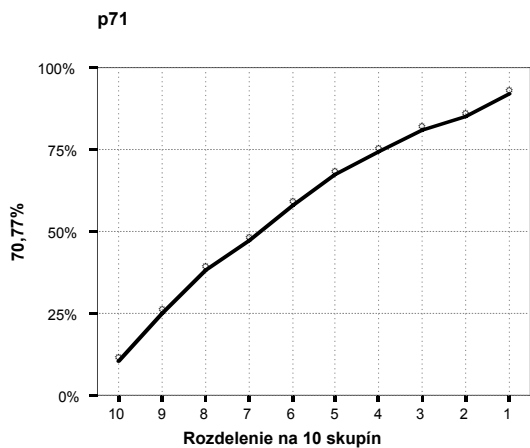


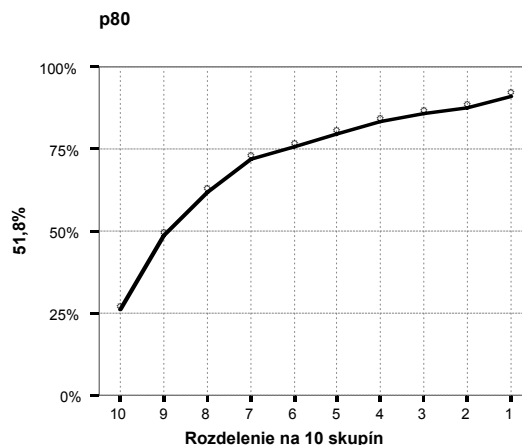
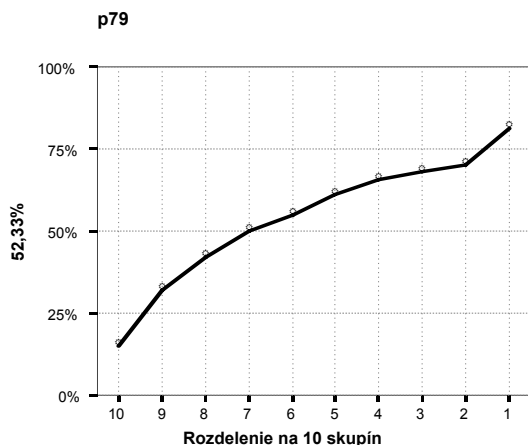
p69



p70







Z 12. grafu možno usudzovať, že niektoré položky veľmi dobre diferencujú žiakov. Napríklad najmenej úspešných žiakov (10. skupina) výraznejšie oddeľuje od ostatných položka 72. Naopak, najúspešnejších žiakov výraznejšie separuje napríklad položka 79. Príkladom optimálnej diferenciácie v celom spektre výkonov by mohli byť položky: 15, 5, 32, Na celkovú výkonnosť žiakov sú niektoré položky, napr.: 1, 2, 34,... citlivé málo až nedostatočne, pretože sú pre všetkých takmer rovnako ľahké, alebo, napr.: 36, 22, 51 takmer rovnako ťažké. Niektoré položky, napríklad 63, 69, diferencujú dobre len polovicu výkonnostného spektra, skupiny 10 až 6 alebo 5 až 1.

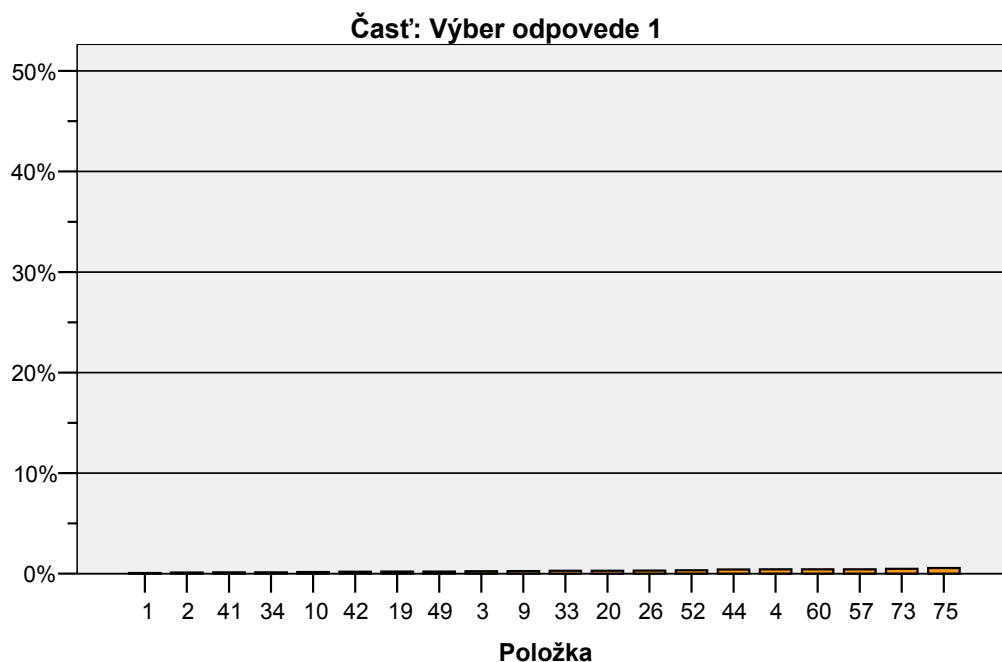
Výrazne nevhodné sú položky 58, 52 a 50.

Hodnotenie si nerobí nárok na komplexnosť, je len príkladom, ako sa v 13. grafe môže čitateľ orientovať.

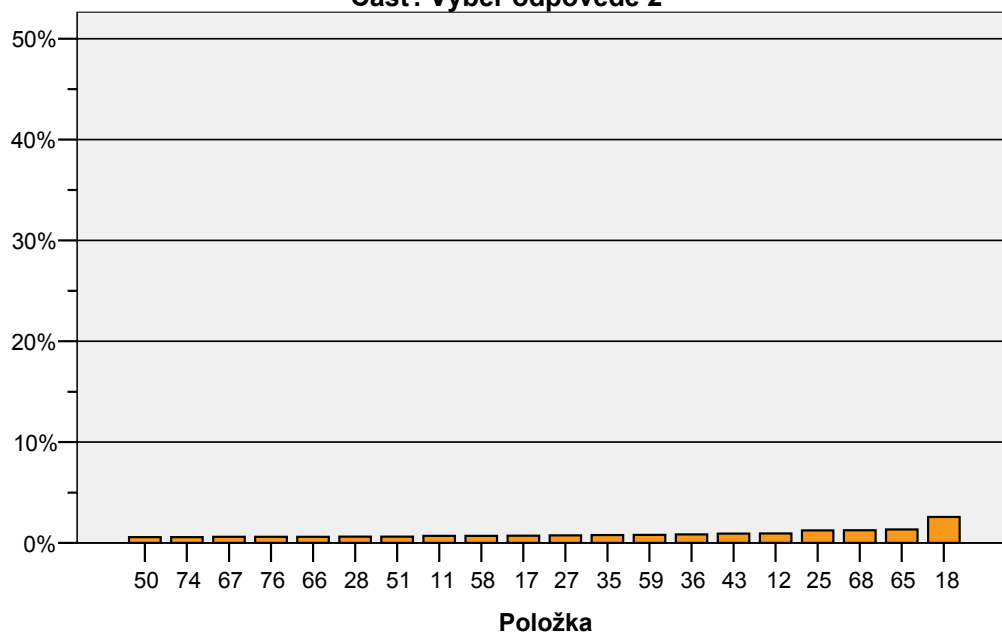
3.8 Neriešenosť

Táto charakteristika pomáha objasniť okrem náročnosti jednotlivých položiek aj dostatočnosť určeného časového limitu riešenia testu. Tie položky, ktoré boli vynechané, mohli byť pre žiaka príliš náročné. Tie, za ktorými nenasledovala v jeho riešení už žiadna zodpovedaná, sme vyhodnotili ako nedosiahnuté, takže predpokladáme, že mu na ne nezvýšil čas alebo ich nevedel (14. graf).

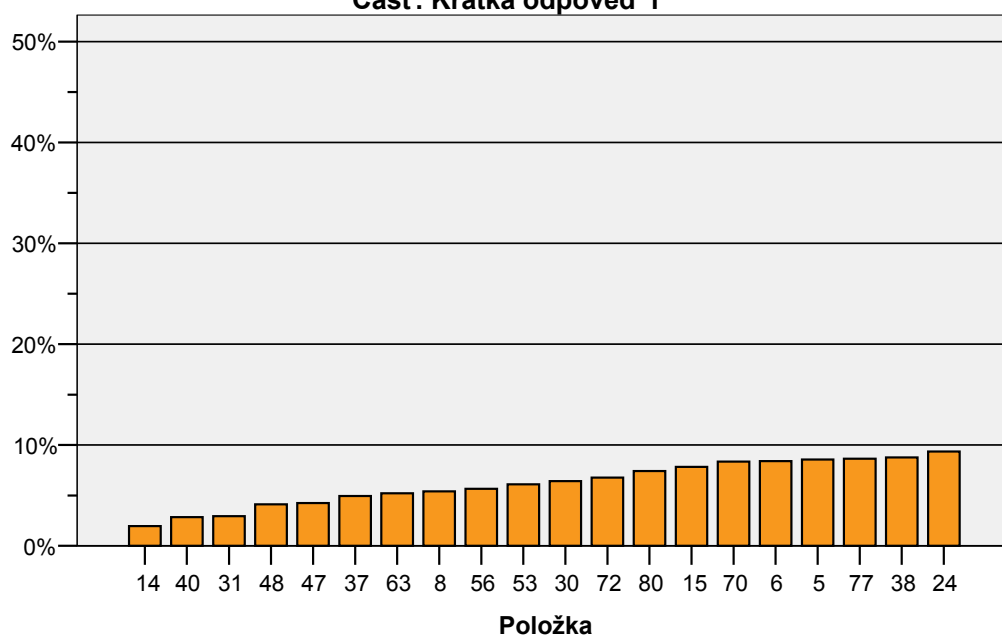
13. graf Položky jednotlivých častí testu usporiadané podľa neriešenosti



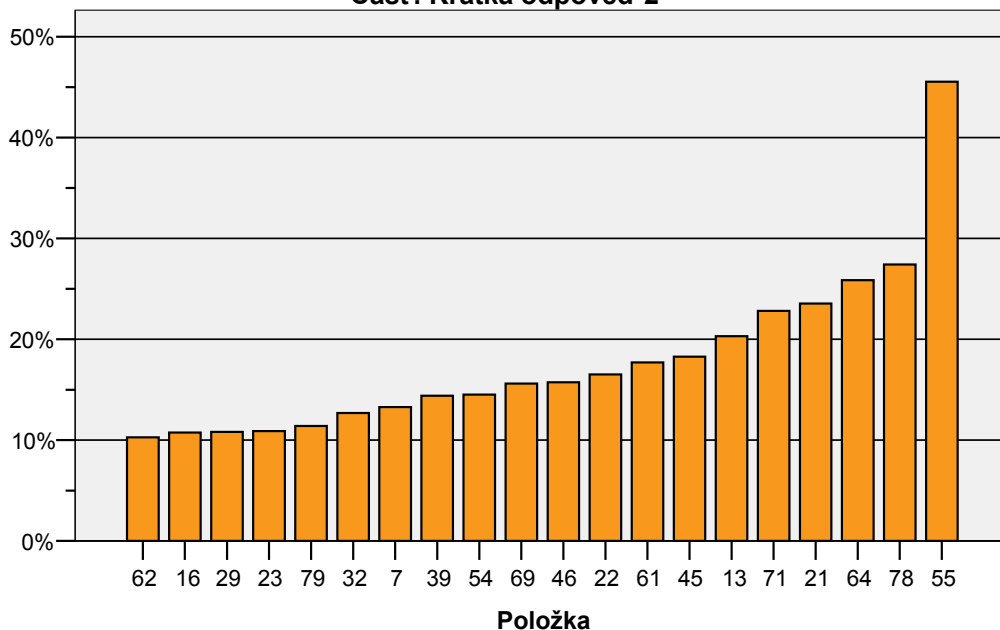
Časť: Výber odpovede 2



Časť: Krátka odpoveď 1



Časť: Krátka odpoveď 2

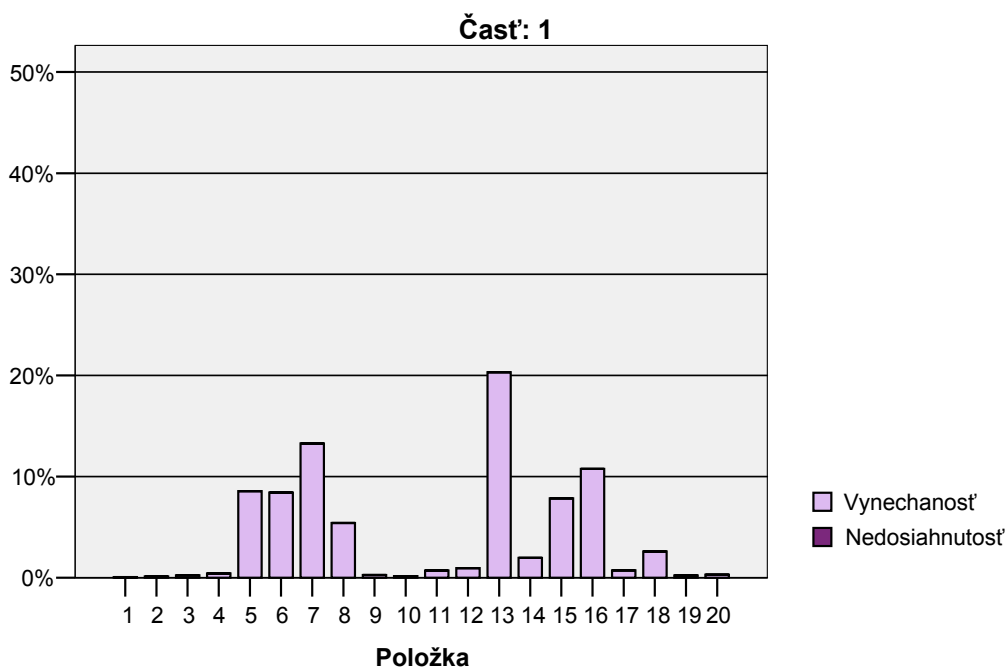


Škála hodnôt neriešenosti začína hodnotou 0,07 % (položka č.1) a končí 45,54 % (položka č. 55). Medzi položkami s neriešenosťou pod 10 % je tri štvrtina položiek testu. Medzi týmito je sedem položiek poslednej desiatky (73, 75, 74, 76, 72, 80, 77).

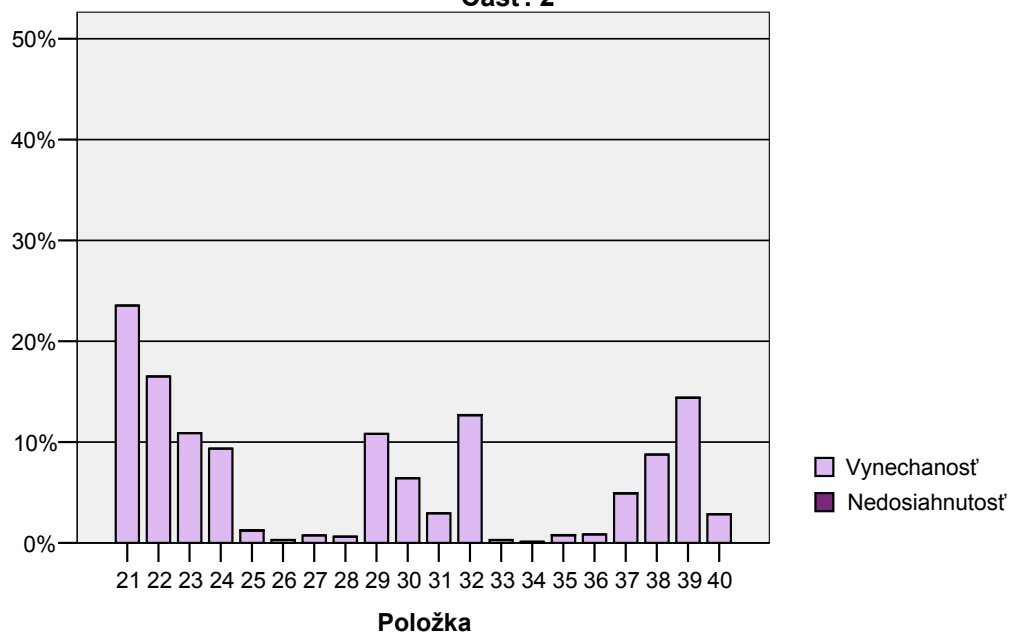
Ak predpokladáme, že žiaci riešili test v poradí položiek, časový limit bol dostatočný a primerane náročný z hľadiska neriešenosti.

14. graf Vynechanosť a nedosiahnuteľnosť položiek podľa poradia v teste

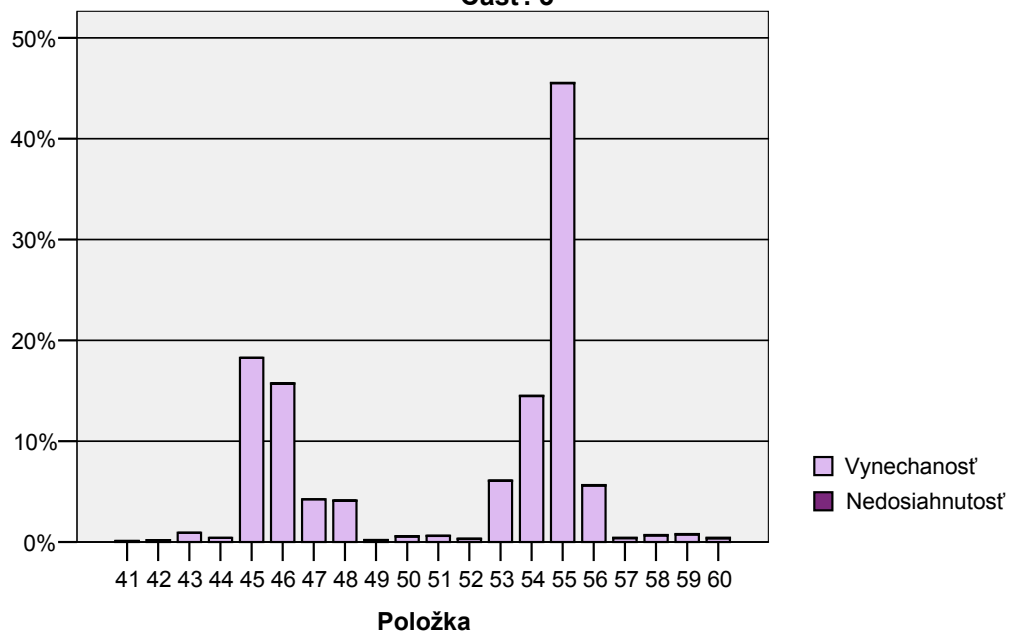
SJ07B - variant 3076



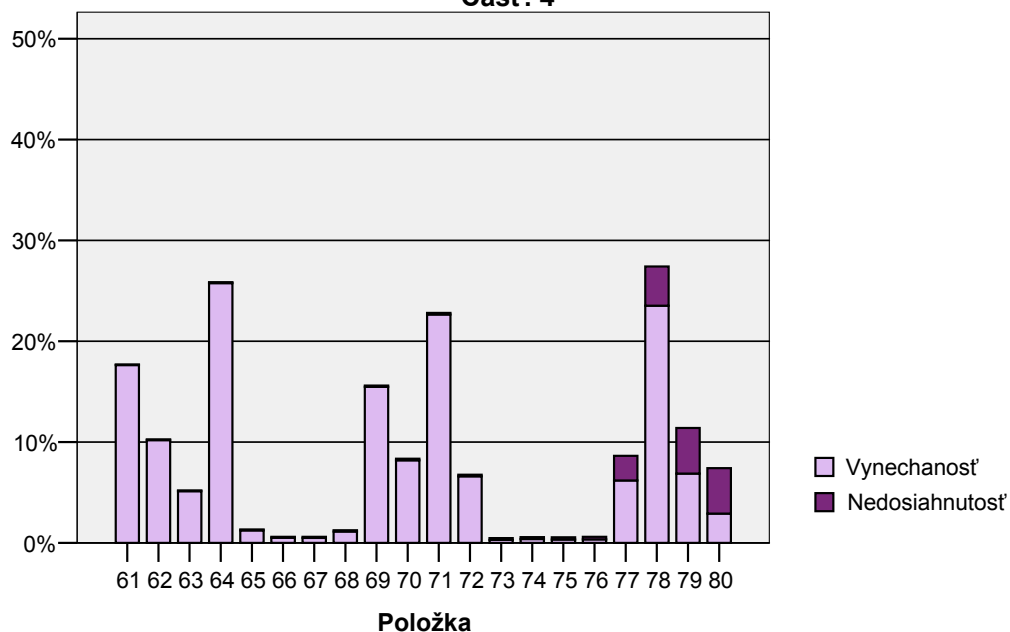
Časť: 2



Časť: 3



Časť: 4



Na neriešenosti posledných štyroch položiek testu sa už nedosiahnutosť začala podieľať výraznejšie, pričom chápeme tento podiel relatívne. Niektorí žiaci mohli tieto položky začať riešiť, ale potom ich vynechali. Štatistické spracovanie vyhodnotilo 80.položku ako vynechanú, ak 79. položka riešená bola a nedosiahnutú, ak aj 79. položka bola nedosiahnutá alebo vynechaná.

3.9 Súhrnné charakteristiky položiek

V nasledujúcej 27. tabuľke uvádzame číselne súhrnné charakteristiky jednotlivých položiek v teste. Kritické hodnoty sme odstupňovali farebným zvýraznením.

V poslednom stĺpci (stonásobok koeficientu *P.Bis.*) sme farebne odstupňovali skupiny položiek z hľadiska problematickej medzipoložkovej korelácie do intervalov:

- $P.Bis. < 5$ (napr. položka č. 50)
- $5 < P.Bis. < 10$ (napr. položka č. 2)
- $10 < P.Bis. < 15$ (napr. položka č. 22)
- $15 < P.Bis. < 20$ (napr. položka č. 1)

27. tabuľka Súhrnné charakteristiky položiek

SJ07B - variant 3076

Položka	Obťažnosť	Citlivosť	Nedosiachnutosť	Vynechanosť	Neriešenosť	Korelácia medzi položkou a zvyškom testu
1	4,7	9,8	,00	,07	,07	15,5
2	13,3	12,1	,00	,12	,12	9,9
3	22,1	26,2	,00	,24	,24	19,6
4	19,8	42,0	,00	,43	,43	34,9
5	49,4	65,6	,00	8,57	8,57	43,0
6	25,0	51,8	,00	8,41	8,41	39,9
7	52,0	63,8	,00	13,27	13,27	41,8
8	20,2	38,1	,00	5,40	5,40	31,2
9	47,1	33,6	,00	,26	,26	20,2
10	78,3	27,0	,00	,16	,16	19,0
11	35,0	37,7	,00	,71	,71	24,3
12	38,0	59,4	,00	,95	,95	40,3
13	67,0	57,5	,00	20,32	20,32	39,6
14	15,9	29,6	,00	1,95	1,95	26,0
15	42,4	74,4	,00	7,84	7,84	50,5
16	67,3	47,3	,00	10,75	10,75	31,9
17	47,4	49,2	,00	,72	,72	30,5
18	78,3	16,1	,00	2,59	2,59	9,5
19	28,8	31,4	,00	,22	,22	20,7
20	16,5	24,5	,00	,30	,30	20,9
21	79,2	38,1	,00	23,55	23,55	29,9
22	92,0	11,3	,00	16,51	16,52	12,0
23	90,4	26,8	,00	10,90	10,90	28,3
24	18,3	31,3	,00	9,35	9,35	26,3
25	25,1	25,4	,00	1,23	1,24	16,2
26	19,1	37,6	,00	,30	,30	31,3
27	47,3	44,6	,00	,75	,76	27,5
28	43,6	60,4	,00	,62	,63	39,6
29	70,8	44,8	,00	10,81	10,81	31,2
30	45,2	40,8	,00	6,42	6,42	25,4
31	30,4	46,3	,00	2,94	2,95	32,7
32	58,1	69,8	,00	12,68	12,69	46,1
33	16,9	35,2	,00	,29	,29	31,0
34	6,9	14,7	,00	,13	,13	19,9
35	66,8	21,9	,00	,78	,78	12,3
36	42,7	7,1	,00	,85	,85	,7
37	21,3	51,7	,00	4,93	4,94	42,9
38	33,9	67,2	,00	8,77	8,77	47,3
39	49,0	56,8	,00	14,39	14,40	36,0
40	21,7	36,0	,00	2,86	2,86	28,2

SJ07B - variant 3076

Položka	Obťažnosť	Citlivosť	Nedosiahnutosť	Vynechanosť	Neriešenosť	Korelácia medzi položkou a zvyškom testu
41	25,6	18,8	,01	,11	,12	11,6
42	58,8	60,0	,01	,19	,19	39,1
43	61,5	48,8	,01	,93	,94	31,3
44	39,3	48,8	,01	,41	,42	31,9
45	77,2	50,6	,01	18,27	18,28	38,6
46	42,5	62,1	,01	15,72	15,73	40,7
47	60,1	61,6	,01	4,24	4,25	41,4
48	12,3	30,2	,01	4,10	4,11	32,1
49	11,3	19,4	,01	,20	,22	19,8
50	69,8	-13,7	,02	,55	,57	-13,8
51	83,1	1,0	,02	,62	,64	-2,0
52	92,9	-5,0	,03	,31	,34	-9,2
53	39,1	33,8	,04	6,07	6,11	20,8
54	67,3	55,4	,04	14,48	14,52	37,7
55	74,1	58,9	,04	45,50	45,54	43,7
56	75,8	31,9	,04	5,61	5,65	22,6
57	52,9	51,7	,04	,40	,44	32,5
58	95,3	-1,7	,05	,66	,71	-4,5
59	52,2	41,8	,06	,76	,82	25,3
60	20,4	25,4	,06	,38	,44	19,1
61	88,5	16,0	,08	17,63	17,71	14,5
62	23,8	52,1	,08	10,19	10,27	41,2
63	28,2	53,5	,08	5,13	5,21	39,2
64	45,9	79,2	,09	25,76	25,86	54,2
65	40,8	46,6	,10	1,25	1,35	30,0
66	24,3	44,5	,10	,52	,62	34,6
67	26,5	44,3	,11	,50	,61	32,7
68	33,6	41,9	,11	1,14	1,26	27,8
69	68,4	68,7	,14	15,48	15,61	48,3
70	21,0	45,3	,15	8,20	8,35	37,7
71	42,0	70,8	,15	22,65	22,81	48,5
72	16,1	38,2	,16	6,61	6,78	35,3
73	25,0	36,3	,17	,32	,49	26,5
74	42,5	34,9	,19	,40	,58	20,6
75	16,5	37,0	,22	,34	,55	33,3
76	10,4	21,1	,26	,35	,61	23,5
77	89,6	20,5	2,44	6,20	8,64	20,7
78	74,7	50,0	3,90	23,52	27,42	36,8
79	45,8	52,3	4,52	6,88	11,40	34,1
80	28,7	51,8	4,52	2,91	7,43	37,8

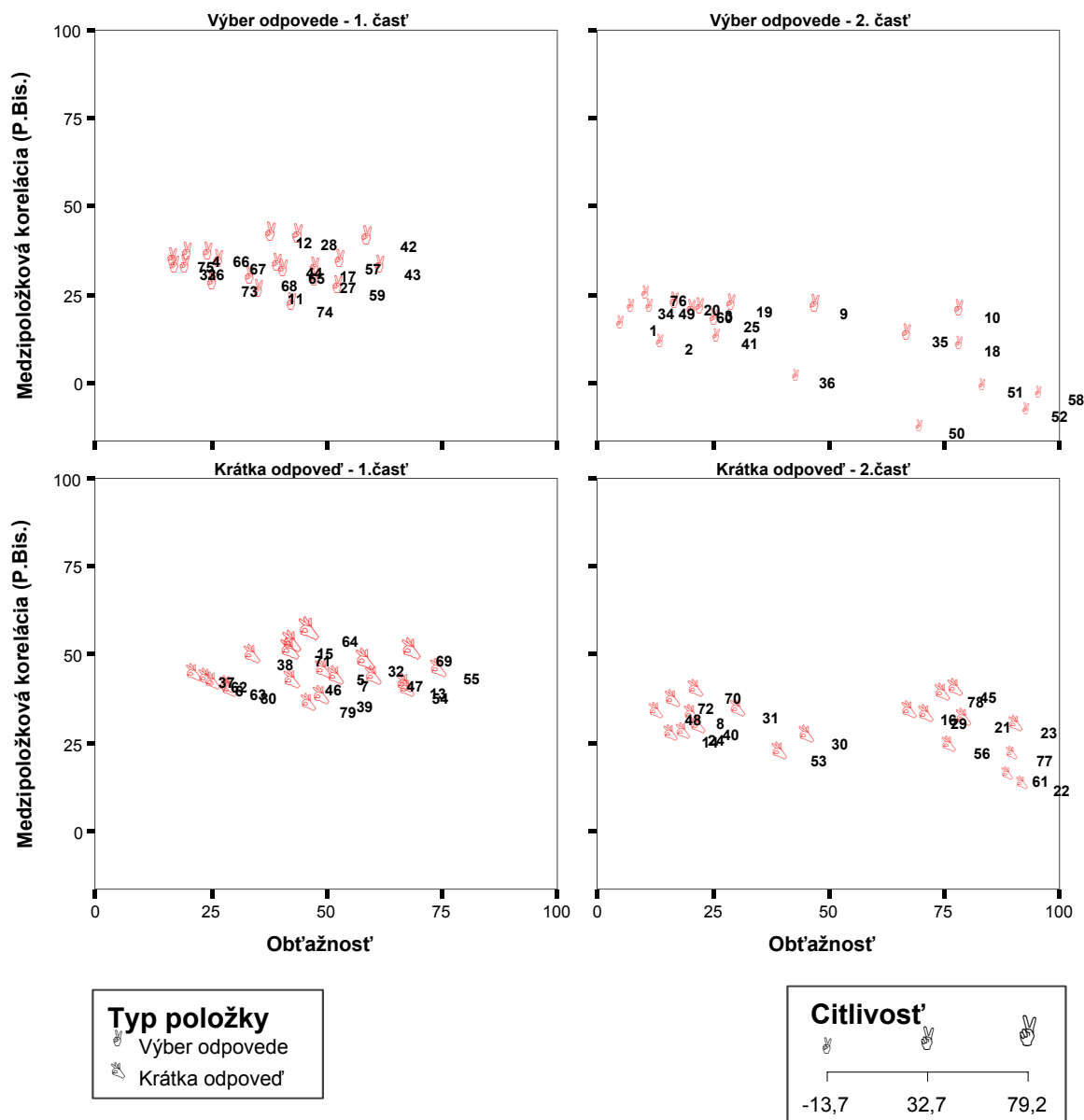
Väčšina – 52 až 54 položiek – vykázala veľmi dobré charakteristiky položkovej analýzy.
Z 18 až 20 kritických sme na úpravu bodovania navrhli tieto položky:

- 22 – pre slabú schopnosť diferencovať žiakov podľa úspešnosti a extrémnu náročnosť
- 36 – pre veľmi slabú schopnosť diferencovať žiakov podľa úspešnosti
- 50, 51, 52 – pre nesprávnu diferenciaciu žiakov podľa úspešnosti
- 58 – pre nesprávnu diferenciaciu žiakov podľa úspešnosti a extrémnu náročnosť
- 61 – pre slabú schopnosť diferencovať žiakov podľa úspešnosti

Úpravu bodovania všetkých sedem navrhnutých položiek koordinátorka schválila.

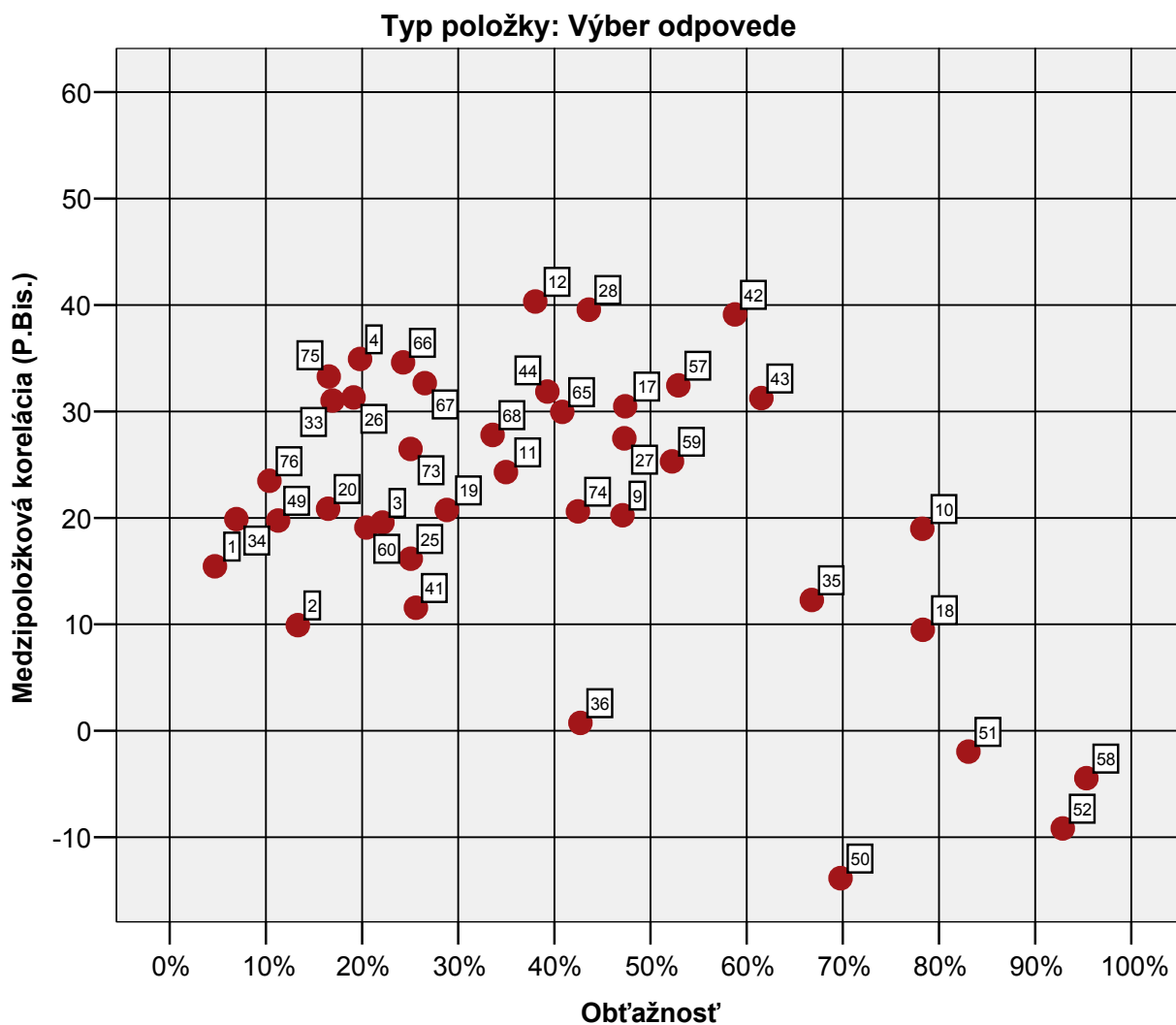
15. graf Súhrnné charakteristiky položiek

SJ07B - variant 3076

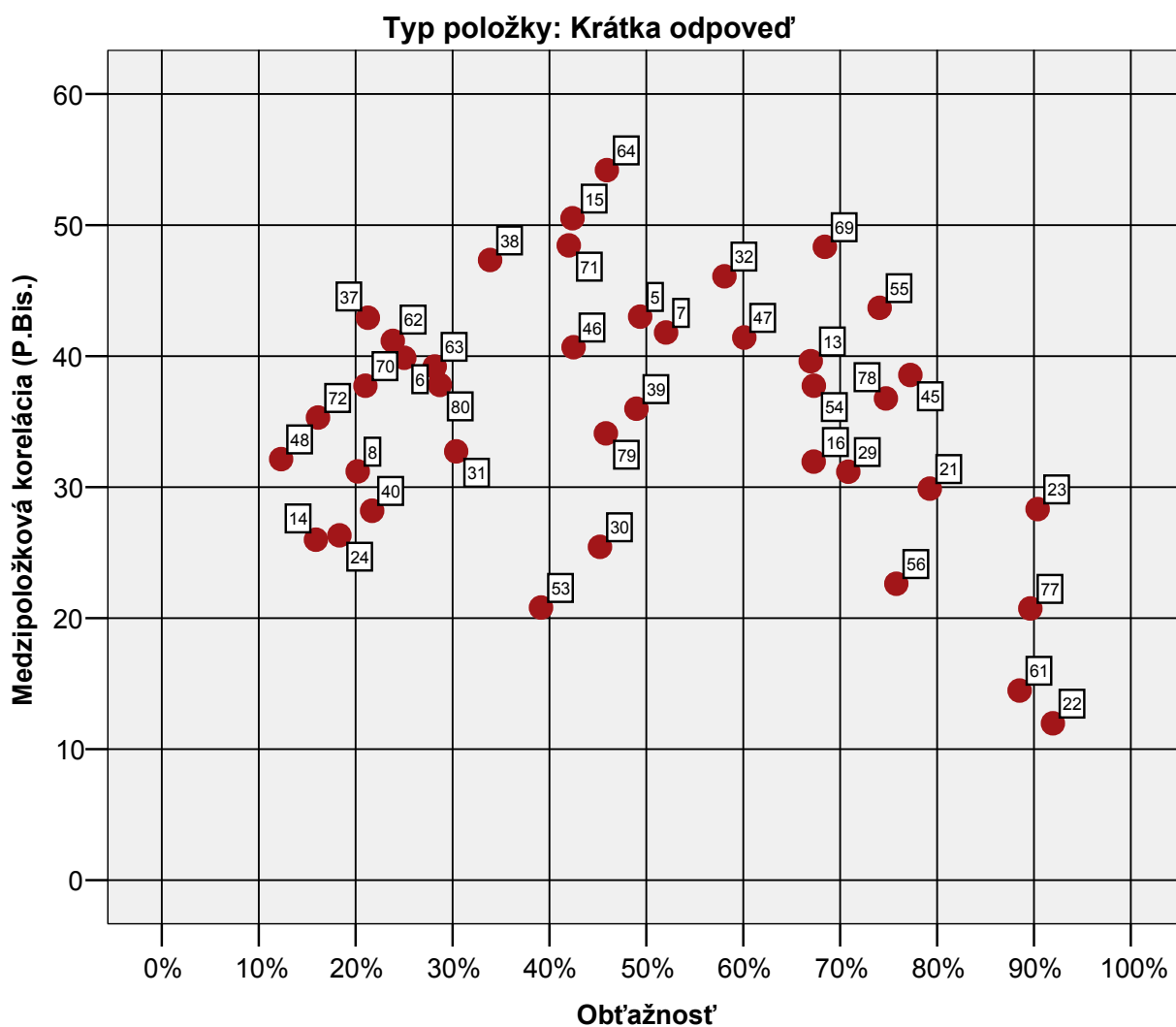


Podrobnejšie a prehľadnejšie postavenie položiek vo vzťahu obťažnosti a medzipoložkovej korelácie znázorňujú nasledujúce grafy:

16. graf Bližšia identifikácia položiek a)



17. graf Bližšia identifikácia položiek b)



Záver

Na výsledky riešenia testu generálnej skúšky SJ07B sa môžeme pozerat' z hľadiska kvality výkonu žiakov ako aj z hľadiska kvality meracieho nástroja – testu, pričom tieto dva aspekty sú navzájom prepojené.

Môžeme predpokladať, že test zo slovenského jazyka a literatúry SJ07B riešilo v roku 2007 95,7 % maturantov tohto predmetu, keďže prihlásených bolo 56 701 a zapojilo sa 54 266.

Najpočetnejšie skupiny maturantov podľa kraja sú z Košického a Prešovského, najmenšie z Trnavského a Banskobystrického kraja. V zastúpení podľa zriaďovateľa výrazne najpočetnejšia je skupina žiakov štátnych škôl, 89 %. Rozloženie žiakov podľa typu školy je pomerne rovnomerné, najväčšou skupinou sú žiaci stredných odborných škôl, 34,2 %, najmenšou žiaci združených škôl, 19,1 %. Podiel pohlaví danej populácie je vyrovnaný 48:52.

Priemerná úspešnosť tejto populácie vzhľadom na daný test SJ07B – národný priemer - je 62,6 %. Rozdiely dosiahnutých priemerných úspešností podľa kraja, zriaďovateľa, typu školy, pohlavia a polročnej klasifikácie sme vyhodnotili štatistickým testovaním obojstrannej signifikancie a aj vecnou signifikanciou rozdielov medzi dosiahnutou úspešnosťou a národným priemerom. Vzájomné rozdiely sa podľa očakávania preukázali signifikantne, keďže ide o veľký štatistický súbor. Ďalšie rozdiely sme posudzovali prostredníctvom vecnej signifikancie.

Ukázalo sa, že výkon žiakov podľa krajov bol vyrovnaný. Podľa zriaďovateľa najlepšie výsledky dosiahli žiaci cirkevných škôl – priemerná úspešnosť 69,4 %, najslabšie žiaci súkromných škôl – 57,4 %. Z hľadiska typu školy, výkon žiakov gymnázií – priemerná úspešnosť 73,1 % – je lepší, ako výkon žiakov ostatných škôl, kde priemerná úspešnosť bola 58,9 %, najslabšou skupinou podľa typu školy boli žiaci stredných odborných učilíšť s priemernou úspešnosťou 51,7 %. V porovnaní podľa pohlavia priemerný výkon dievčat bol lepší, ako priemerný výkon chlapcov. Ak porovnáme výkon podľa polročnej klasifikácie žiaka zo slovenského jazyka a literatúry, jednotkári dosiahli lepšie výsledky a štvorkári horšie výsledky, ako predpokladaná postupnosť úspešností klasifikačných stupňov.

Môžeme konštatovať, že dosiahnuté priemerné výkony boli primerané. Na základe hore uvedeného nás čaká v širšej odbornej pedagogickej komunite vysvetliť zistené rozdiely medzi výkonmi gymnazistov a žiakov ostatných stredných škôl, dievčat a chlapcov a nájsť vhodné opatrenia optimalizácie.

Aby sme obhájili externú formu maturitnej skúšky pre danú generáciu a do budúcnosti, je vždy potrebné overiť kvalitu testu a identifikovať prípadné nedostatky. Hodnotenie testu prináša položková analýza, ktorá vyústila do úpravy bodovania.

Základné charakteristiky testu SJ07B nepoukazujú na neštandardné vybočenia. Reliabilita testu pred úpravou bodovania bola vysoká. Cronbachovo $\alpha = 0,89$ potvrdzuje vysokú presnosť merania. Aj ďalšie parametre testu podľa 19. tabuľky a 8. grafu svedčia o uspokojivej rozlišovacej sile testu.

Presnejšie o kvalite testu však vypovedá kvalita jednotlivých položiek: obtiažnosť, citlivosť, neriešenosť a predovšetkým medzipoložková korelácia. Overeniu týchto parametrov sa venovala časť *Položková analýza*.

V záujme nezávislosti riešenia boli vyvinuté dva varianty testu. Na základe analýzy početnosti žiakov - podľa krajov, zriaďovateľa, typu školy a pohlavia - v oboch variantoch, úspešnosťou položiek vo variantoch, reliability podľa variantov, usudzujeme, že varianty testu SJ07B sú ekvivalentné. To nás oprávňovalo použiť pre overovanie kvality testu v položkovej analýze zástupný variant (3076).

Preukázalo sa, že charakteristiky položiek 22, 36, 50, 51, 52, 58 a 61 vykazujú jednu alebo viac výrazne nepriaznivých hodnôt, preto boli navrhnuté na úpravu bodovania. Po konzultácii s koordinátorom a reakciou pedagógov niektorých škôl sme v týchto položkách uznali každému

žiakovi jeden bod. Bodovanie zvyšných 73 položiek ostalo nezmenené. Reliabilita takto upraveného testu mierne stúpla, Cronbachovo $\alpha = 0,90$.

Metodika zostavovania meracieho nástroja sa pod vedením skúsených pedagógov a ďalších odborníkov merania výsledkov vzdelávania vyvíja a predpokladáme, že prínosom je aj tento dokument.

Literatúra

1. Burjan, V.: *Tvorba a využívanie školských testov vo vzdelávacom procese*. Exam : Bratislava 1999.
2. Hendl, J.: *Přehled statistických metod zpracování dat*. Portál : Praha 2004.
3. Kolektív: *Standardy pro pedagogické a psychologické testování*. Testcentrum : Praha 2001.
4. Lapitka, M.: *Tvorba a použitie didaktických testov*. ŠPÚ : Bratislava 1996.
5. Ritomský, A. - Zelmanová, O.: *Štatistické spracovanie a analýza dát rozsiahlych monitorovaní položková a multivariačná analýza s využitím systému SPSS*. ŠPÚ : Bratislava 2003.
6. Ritomský, A. - Zelmanová, O. - Zelman, J.: *Štatistické spracovanie a analýza dát rozsiahlych monitorovaní s využitím systému SPSS*. ŠPÚ : Bratislava 2002.
7. Sklenárová, I. - Zelmanová, O.: *Metodika spracovania dát z maturity 2005 v systéme SPSS*. ŠPÚ : Bratislava 2005.
8. *SPSS Base 10.0 User`s Guide*. by SPSS Inc. : Chicago 1999.
9. *SPSS Base 7.0 Syntax Reference Guide*. by SPSS Inc.: Chicago 1996.
10. Wimmer, G.: *Štatistické metódy v pedagogickom výskume*. Gaudeamus : Hradec Králové 1993
11. URL: http://www.scio.cz/tvorba_testu/teorie_testu/index.asp (15.06.2006)

Prepojenie položiek variantov testu

SJ07B

3076	3084
1	49
2	50
3	51
4	52
5	53
6	54
7	55
8	56
9	57
10	58
11	59
12	60
13	61
14	62
15	63
16	64
17	65
18	66
19	67
20	68
21	69
22	70
23	71
24	72
25	73
26	74
27	75
28	76
29	77
30	78
31	79
32	80
33	1
34	2
35	3
36	4
37	5
38	6
39	7
40	8

SJ07B

3076	3084
41	9
42	10
43	11
44	12
45	13
46	14
47	15
48	16
49	17
50	18
51	19
52	20
53	21
54	22
55	23
56	24
57	25
58	26
59	27
60	28
61	29
62	30
63	31
64	32
65	33
66	34
67	35
68	36
69	37
70	38
71	39
72	40
73	41
74	42
75	43
76	44
77	45
78	46
79	47
80	48

Kľúč správnych odpovedí pre položky s výberom odpovede v teste SJ07B

Číslo úlohy	Úroveň B	
	test 3076	test 3084
01	D	D
02	A	C
03	C	B
04	A	D
09	B	A
10	C	B
11	C	D
12	C	D
17	C	D
18	C	A
19	D	C
20	D	C
25	A	B
26	C	C
27	B	C
28	D	C
33	D	C
34	C	C
35	B	A
36	D	B
41	A	A
42	B	A
43	D	D
44	D	D
49	D	D
50	A	A
51	C	C
52	C	A
57	B	B
58	C	C
59	C	C
60	C	C
65	C	C
66	C	C
67	A	D
68	B	D
73	A	A
74	A	C
75	D	B
76	D	D

Kľúč správnych odpovedí pre položky s krátkou odpoveďou v teste SJ07B

Číslo úlohy	Úroveň B
	test 3076
05	dom
06	do romantizmu
07	príslovkové určenie miesta
08	mati / mater
13	nepriama (charakteristika)
14	bojisko
15	podmet
16	čeština, po česky
21	skladaním
22	veľkohubých, veľkoústych, chvastavých, chválenkárskych
23	nezhodný prívlastok
24	Hviezdoslavov Kubín
29	spojovník
30	aha, hľa, hja
31	gazdiné
32	Anna
37	nepriateľ, protivník, súper
38	lekcii
39	obeta, obetovanie, obetovať sa, sebaobetovanie
40	mozol'
45	odvodzovaním
46	pustovník, svätec, mučeník, mních, kňaz
47	podstatné meno
48	synovec
53	v Nórsku / Nórsko
54	publicistický
55	podmieňovací (prítomný), kondicionál (prítomný)
56	dbať
61	báseň, napísal / zložil / vytvoril báseň
62	striedavý
63	triumfálny
64	podmet je vyjadrený pomnožným podstatným menom / podmet má množné číslo
69	trinásť / 13
70	smrť, poprava, koniec života
71	metafora, epiteton
72	odkade, odkiaľ, skade, skadiaľ, odkadiaľ, skadiaľže
77	tykať
78	do epiky, epika
79	príslovka
80	synonymický, v synonymickom (slovníku)



MINISTERSTVO ŠKOLSTVA SLOVENSKEJ REPUBLIKY

STROMOVÁ 1, 813 30 BRATISLAVA

GENERÁLNA SKÚŠKA 2007

EXTERNÁ ČASŤ

SLOVENSKÝ JAZYK A LITERATÚRA

úroveň **B**

kód testu: **3076**

**NEOTVÁRAJTE, POČKAJTE NA POKYN!
PREČÍTAJTE SI NAJPRV POKYNY K TESTU!**

- Test obsahuje **80 úloh**.
- Na vypracovanie testu budete mať **120 minút**.
- V teste sa stretnete s dvoma typmi úloh:
 - pri úlohách s výberom odpovede vyberte správnu odpoveď spomedzi niekoľkých ponúkaných možností, z ktorých je vždy správna iba jedna. Správnu odpoveď zaznačte krížikom do príslušného políčka odpoveďového hárka označeného piktogramom **✕**.
 - pri úlohách s krátkou odpoveďou, ktorú tvorí jedno či niekoľko slov, píšete do príslušného poľa odpoveďového hárka označeného piktogramom .
- Píšte čitateľne. Pri použití *tlačeného písma* rozlišujte *veľké* a *malé* písmená.
- Na začiatku každej časti testu sa z inštrukcií dozviete, ktorý odpoveďový hárak máte použiť.
- Pri práci smiete používať iba pero s čiernou alebo modrou náplňou. Nesmiete používať zošity, slovníky, učebnice ani inú literatúru.
- Poznámky si robte na pomocný papier. Na obsah pomocného papiera sa pri hodnotení neprihliada.
- **Podrobnejšie pokyny na vyplňovanie odpoveďového hárka sú na poslednej strane testu. Prečítajte si ich.**
- Pracujte rýchlo, ale sústreďte sa.

Želáme vám veľa úspechov!

Začnite pracovať, až keď dostanete pokyn!

Ukážka č. 1

Janko Kráľ – Orol

(úryvok)

Vyletel orol ponad zem vysoko –
zem sa mu tratí, temer ju nevidieť.
Nehľadí na ňu - načože by hľadel:
má on pred sebou celkom inakší svet!
Načo by hľadel? Dolu on nezájde,
čo hneďky búrka, čo hneď orkán príde!
Striasla sa lipa, šumel háj zelený,
belie sa domček, a pri ňom mohyla,
ak striasla sa lipa, šumel háj zelený,
synovi svojmu mať prehovorila:

„Môj synak drahý, moje potešenie,
ak to uznávaš, že som ti ja mati,
prijmi poradu – ktože ti ju môže,
ak len nie tvoja vlastná mater dati –
prijmi poradu, ďaleko sa nepušť,
na šírom poli prítulky nenájdeš,
milý je domček, milá je rodina,
všetko ťa víta, kdekoľvek si zájdeš -
šíry svet je chladný, chladnejšie prijíma,
a doma každý strom ťa vďačne víta!“

Pre úlohy 01 – 04 použite odpoveďový hárok s piktogramom x.

- 01** Ktoré z uvedených tvrdení vyplýva z ukážky č. 1?
- (A) Matka nahovára syna, aby odišiel vyskúšať šťastie do širého sveta.
(B) Matka prosí syna, aby sa usadil a zaopatril ju v starobe.
(C) Matka poukazuje na krásy Slovenska a rodného kraja.
(D) Matka radí synovi, aby sa ďaleko nezatúlal, lebo rodný kraj je najmilší.
- 02** V štúrovskej poézii sa niektoré slová dajú chápať ako symboly. Slovo **orol** z prvej strofy v ukážke č. 1 môžeme považovať za symbol
- (A) slobody. (B) túlania. (C) lovu. (D) samostatnosti.
- 03** Ktoré z uvedených slovných spojení nevystihuje význam slova **orkán**?
- (A) silné burácanie (B) búrlivý vietor (C) silné otrasy (D) prudký víchor
- 04** Aký umelecký jazykový prostriedok predstavuje verš: ... *a doma každý strom ťa vďačne víta*?
- (A) personifikácia (B) epiteton (C) alegória (D) gradácia

Pre úlohy 05 – 08 použite odpoveďový hárok s piktogramom  .

05 V prvej strofe ukážky č. 1 nájdite jedno citovo zafarbené slovo a napíšte základové slovo, z ktorého vzniklo.

06 Do ktorého literárneho smeru sa zaraďuje tvorba štúrovcov?

07 Akým vetným členom je zvýraznené slovné spojenie vo verši:
*... má on **pred sebou** celkom inakší svet?*

08 V texte ukážky č. 1 nájdite všetky významovo príbuzné slová k zvýraznenému slovu vo verši:
*... synovi svojmú **mat'** prehovorila.*

Test pokračuje na nasledujúcej strane

Ukážka č. 2
Jonáš Záborský – Dva dni v Chujave
(úryvok)

Čoskoro zatriasol pijanmi úžasný obraz. Panský kováč, mladý muž, práve ako sa vyhol s pohárom, vyvrátil sa horeznačky a spadol z lavice na temeno. Z úst sa mu kydali biele peny a šľahal v kotúčoch belasý plameň.

Obskočili ho s trepotom a krikom: „Pomáhajte, robte dačo, ľudia! Vody, vody!“ revali jedni. „Sladkého mlieka!“ kričali druhí. Všetkého sa nešťastnému dostalo, ale to nepomohlo. Darmo mykali, šklbali, za nos ťahali, prevaľovali – umrel.

Keď sa presvedčili o jeho smrti, naložili ho chlapi na dva drúky a niesli na takýchto nosidlách ako poraneného vojaka z bojišťa domov. Na jeden bok mu visela hlava, na druhý nohy. Tá i tie sa mu kolembali. Pijani vyšli všetci z krčmy za ním, bo pred krčmou sa strhol dojímavý vresk. Pribehla kováčova manželka a **vrešťala** prenikavým hlasom na celú dedinu, trhajúc si vlasy a zalamujúc rukami: „Ach, ja nešťastná! Čo si teraz počnem s tými drobnými deťmi?“

Pre úlohy 09 – 12 použite odpoveďový hárok s piktogramom x.

09 Ktorý z uvedených výrokov najlepšie vystihuje autorský zámer prejavujúci sa v ukážke č. 2?

- (A) Autor poukázal na neschopnosť dedinčanov poskytnúť prvú pomoc.
- (B) Autor naturalistickým opisom upozornil na negatívne stránky života na dedine.
- (C) Autor poukázal na zlé vzťahy medzi dedinskými mužmi a ženami.
- (D) Autor pomocou frašky a čierneho humoru zabával čitateľa.

10 Aký postoj autora k zobrazeným udalostiam naznačuje použitie zvýrazneného slova v poslednom odseku ukážky č. 2?

- (A) nezaujatosť (B) súcit (C) znechutenie (D) sebaľútosť

11 V ktorej z uvedených možností je správne určené nasledujúce súvetie?

Pijani vyšli všetci z krčmy za ním, bo pred krčmou sa strhol dojímavý vresk.

- (A) priradovacie súvetie odporovacie
- (B) priradovacie súvetie stupňovacie
- (C) podradovacie súvetie s vedľajšou vetou príslovkovou príčinnou
- (D) podradovacie súvetie s vedľajšou vetou predmetovou

12 V ktorej z možností je uvedené slovné spojenie, v ktorom dochádza k znelostnej asimilácii (spodobovaniu)?

- (A) ťahali za nos (B) naložili ho chlapi
- (C) všetci vyšli za ním (D) kydali biele peny

Pre úlohy 13 – 16 použite odpoveďový hárok s piktogramom  .

13 Aký druh charakteristiky použil autor pri zobrazení dedinčanov v ukážke č. 2?

14 Nahraďte spisovným výrazom slovo **bojište**.

15 Určte vetný člen zvýrazneného slova vo vete: „*Sladkého mlieka,*“ kričali **druhí**.

16 V akom jazyku písali v predštúrovskom období slovenskí autori evanjelického vierovyznania?

Test pokračuje na nasledujúcej strane

Ukážka č. 3

Pavol Orságh Hviezdoslav – Čo dávam, dávam z úprimnosti duše (úryvok)

Čo dávam, dávam z úprimnosti duše:
raz myšlienky kvet a zas teplý cit,
jak zvnútra práve k svetlu vzpláli samy
bez okrás, lesku, farbidla.
Ja nevedel sa nikdy zatajiť,
ja vždycky nenávidel šaľbu, mamy
a strojenosti pravidlá:
hluk prázdny široústych rečí,
kadejaký lže zvodný obyčaj,
kov falše, poklôn jalovosť,
ňouž nepreráža ani krv ni kosť,
hlad' pľžovú a iných mastí krámy
mne odporným, čo prírode sa prieči,
len pravdy si ctím prostý obličaj!

Skr sne tedy pocit pravý v skrýši
jak hviezda v súmrak včasne zárivo,
už vyratený letí, letí šíp z kuše.
Ó, duše mojej rýdze tkanivo,
veď ruše sa mi každou piesňou, ruše!...

Pre úlohy 17 – 20 použite odpoveďový hárok s piktogramom x.

17 Báseň v ukážke č. 3 býva často označovaná ako Hviezdoslavova programová báseň, v ktorej básnik naznačil hlavné zásady svojej tvorby. V ktorej z nasledujúcich možností sa nenachádza zásada Hviezdoslavovej tvorby vyplývajúca z tejto básne?

- (A) nepriečiť sa prirodzenosti (B) ctíť si pravdu
(C) oslavovať lásku (D) vyhýbať sa pretvárke

18 Aký druh veršovej stopy, ktorá nebola dovtedy obvyklá v slovenskej literatúre, Hviezdoslav rád používal?

- (A) trochej (B) daktyl (C) jamb (D) spondej

19 V ktorej z uvedených možností sú všetky slovné spojenia napísané pravopisne správne?

- (A) Úrad vlády Slovenskej republiky, Námestie Slobody, Divadlo Pavla O. Hviezdoslava
(B) úrad vlády Slovenskej republiky, Námestie slobody, Hviezdoslavové divadlo
(C) úrad vlády Slovenskej Republiky, Námestie slobody, divadlo Pavla O. Hviezdoslava
(D) Úrad vlády Slovenskej republiky, Námestie slobody, Divadlo P. O. Hviezdoslava

20 Ktoré z uvedených slov patrí na zakryté miesto v druhej strofe básne z ukážky č. 3?

- (A) noše (B) hlavy (C) mysle (D) duše

Pre úlohy 21 – 24 použite odpoveďový hárok s piktogramom  .

21 Ktorým slovotvorným postupom vznikol pseudonym Hviezdoslav?

22 Vyhľadajte v ôsmom verši básne *Čo dávam...* nové, neobvyklé slovo a napíšte bežné slovenské slovo, ktoré má rovnaký význam.

23 Akým vetným členom je zvýraznené slovo vo verši: ... *letí šíp z kuše*?

24 Ako sa nazýva najznámejšia recitačná súťaž spojená s menom Pavla Országha Hviezdoslava?

Test pokračuje na nasledujúcej strane

Ukážka č. 4

Božena Slančíková Timrava – Ťapákovci

(úryvok)

„Iľa, kde si? (Keď večne pred tou bránou vystáva!) Či si vystrela hábočky? Pozri, či nieto slielok v záhrade, aby nepohrabali tekvice, a potom príď dnu!“ Iľa sa zvrtila a vošla do dvora.

Isteže, v službe je človek nie svoj, ale iného. Je ako vtáča v klietke zavreté. Nemôžeš to robiť, čo chceš, ale čo iný chce. No veď príde aj on. Prídu ovčiari i naši a potom príde Paľo po ňu, tešila sa na druhý deň cez poludnie, keď zastala asi na pol hodiny pred bránou a pani rehtorka ju odvolala a nedala jej s nikým dovraviť sa. Iste nie je v službe tak ako doma – zato, že je nie na slobode. Ale aj, že tvrdo je bývalej gazdinej počúvať rozkazy, keďže dosiaľ ona rozkazovala každému v dome, a bolo ich pätnásť.

Pre úlohy 25 – 28 použite odpoveďový hárok s piktogramom x.

- 25** Do ktorého literárneho smeru zaraďujeme tvorbu B. Slančíkovej Timravy?
(A) Do realizmu. (B) Do naturizmu. (C) Do naturalizmu. (D) Do neorealizmu.
- 26** Zvýraznená veta v ukážke č. 4 je
(A) priama reč pani rehtorky, ktorá sledi za Iľou.
(B) priama reč Iľe, ktorá sa hnevá, že za ňou rehtorka sledi.
(C) vnútorný monológ nespokojnej pani rehtorky.
(D) vnútorný monológ nespokojnej Iľe.
- 27** Ktorú z uvedených vlastností Ťapákovci nemali?
(A) Boli nedvižní, pomalí v robote.
(B) Míňali na daromnice ťažko zarobené peniaze.
(C) Neprekážala im špina v dome a na dvore.
(D) Neradi opúšťali zvyky predkov.
- 28** Ktorý z uvedených dôvodov nebol príčinou zatrpknutosti Anče - zmije z poviedky Ťapákovci?
(A) Bola telesne postihnutá. (B) Nemohla si nájsť muža.
(C) Nebola v dome obľúbená. (D) Prišla o všetky úspory.

Pre úlohy 29 – 32 použite odpoveďový hárok s piktogramom  .

29 Timrava často charakterizuje postavu jedným slovom, napr. Iľa - kráľovná. Ako sa nazýva interpunkčné znamienko, ktoré sa používa v tomto druhu charakteristiky?

30 Nahradte zvýraznené slovo vo vete frekventovanejším súčasným výrazom.
Teraz by si postála na dedine a povypytovala sa chlapov, ktorí prišli z Ardieľa, či ovčiarov z tejto dediny nevideli – a, ľa, nemôže...

31 Napíšte nominatív plurálu slova **gazdiná**.

32 Napíšte v citovo nepríznačkovej podobe meno ženskej postavy z poviedky Ťapákovci, s ktorou mala Iľa neustále konflikty.

Test pokračuje na nasledujúcej strane

Ukážka č. 5
Július Barč-Ivan – Matka
(úryvok)

- MATKA:** *Sadni si. Ustatý budeš po veľkej ceste. Si doma.*
- PAL'O:** *Doma? Brat, my sme si ani ruku nepodali. Neprivítal si ma a neviem, či ma prijmeš? Ja som tu nič. Ty si pán.*
- MATKA:** *Ako by ťa neprijal. Brat brata.*
- JANO:** *Nech sa neozývajú, keď sa mňa spytuje.*
- PAL'O:** *Tvrдый si.*
- JANO:** *Čakanom narábam.*
- PAL'O:** *I ja. Ale iba ruky mám tvrdé od neho.*
- JANO:** *Lekcie si mi prišiel dávať?*
- PAL'O:** *No! Ale ani prosiť nebudem. Ak nieto pre mňa miesta, nájdem si u kamaráta.*

Pre úlohy 33 – 36 použite odpoveďový hárok s piktogramom .

- 33** Tretia Paľova replika v ukážke č. 5 má skrytý význam. V ktorej z uvedených možností je najlepšie vyjadrený význam tejto repliky?
- (A) Čakan mal veru tvrdú rukoväť. (B) A stuhli mi od práce svaly.
- (C) Ale zostali mi z neho mozole. (D) Srdce mi však nestvrdlo.
- 34** Ktoré z nasledujúcich tvrdení vyplýva z ukážky č. 5?
- (A) Matka mala troch synov. (B) Matka sa nepotešila Paľovmu príchodu.
- (C) Paľo a Jano sa pohádali. (D) Paľo už nechcel pracovať s čakanom.
- 35** Koľko slov vo vete *Brat, my sme si ani ruku nepodali* môže plniť funkciu vetného člena?
- (A) sedem (B) päť (C) štyri (D) tri
- 36** V druhej matkinej replike z ukážky č. 5 sa nachádza textovo zovretá veta *Brat brata*. Ktorý štýlotvorný činiteľ umožnil toto zhustenie textu?
- (A) téma (B) autor textu (C) cieľ textu (D) situácia

Pre úlohy 37 – 40 použite odpoveďový hárok s piktogramom .

- 37** Napíšte jedno antonymum k slovu **kamarát**.
- 38** Z textu ukážky č. 5 vypíšte prvé slovo vety, ktorou Jano vytyka bratovi, že ho chce poučać a dajte ho do genitívu plurálu.
- 39** V záverečnej scéne drámy **Matka** sa hlavná hrdinka vedome vrhne medzi rozvášnených bratov, pričom ju Jano v tme bodne nožom, ktorým zaútočil na Paľa. Akým abstraktným podstatným menom alebo slovesným podstatným menom by sme mohli pomenovať jej čin.
- 40** Napíšte nominatív singuláru od slova **mozole**.

Ukážka č. 6

Miguel de Cervantes de Saavedra – Dômyselný rytier Don Quijote de la Mancha (úryvok)

Nie je tomu dávno, čo v istej dedine, v Manchi, žil rytier, jeden z tých, čo majú piky v stojane, starodávny štít, chudú kobylu a poľovníckeho chrtu. V dome mal gazdinú, ktorej už minulo štyridsať, neter, ktorá ešte nemala dvanásť, a sluhu na poľnú i domácu prácu, ktorý sedlal kobylu aj narábala záhradníckym nožom.

Náš rytier nemal ďaleko do päťdesiatky, bol statnej postavy, v tele suchý, v tvári chudý, veľký ranostaj a priateľ poľovačky. Volal sa Quijano. Tento rytier oddával sa vo svojich voľných chvíľach čítaniu rytierskych románov, a to tak horlivo a s toľkou záľubou, že takmer celkom zabudol na poľovačky, aj na spravovanie svojho majetku. A jeho náruživosť a spochabenosť zašli až tak ďaleko, že odpredal veľa jutár rolí, aby si mohol kúpiť rytierske romány na čítanie. Nanosil do svojho domu zovšadiaľ všetky romány, aké len mohol dostať.

Pre úlohy 41 – 44 použite odpoveďový hárok s piktogramom .

41 Ktorý slohový postup prevláda v druhom odseku ukážky č. 6?
(A) opisný (B) rozprávací (C) výkladový (D) úvahový

42 Rytier de la Mancha, hlavná postava románu, je v ukážke č. 6 vykreslený ako
(A) vášnivý čitateľ poézie. (B) naivný rojko.
(C) víťaz rytierskych turnajov. (D) zaľúbený šuhaj.

43 Zvýraznené slovné spojenie vo vete *Náš rytier **bol statnej postavy*** je
(A) príslovkovým určením času. (B) nezhodným prívlastkom.
(C) nepriamym predmetom. (D) neslovesným prísudkom.


44 Aký typ rozprávača sa nachádza v ukážke č. 6?
(A) Rozprávač je jednou z postáv, ktorá ale nezasahuje do deja.
(B) Rozprávač je jednou z postáv a zasahuje do deja.
(C) Rozprávač je nezávislý pozorovateľ, ktorý zasahuje do deja.
(D) Rozprávač je vševediaci a nezasahuje do deja.

Pre úlohy 45 – 48 použite odpoveďový hárok s piktogramom .

45 Akým slovtvorným postupom vzniklo slovo **oddával**?

46 Hlavnou postavou stredovekej svetskej literatúry je rytier. Kto bol hlavnou postavou stredovekej náboženskej literatúry?

47 Určte slovný druh slova **päťdesiatka**.

48 Ktoré slovo patrí na zakryté miesto nasledujúcej analógie: *sestra – brat, neter – *?

Ukážka č. 7

Tohtoročná Nobelova cena asi USA nepotešila

(úryvok)

Zohral nezanedbateľnú úlohu v najväznejších krízach za posledné roky. V Iraku, Iráne a Severnej Kórei. Nórski akademici mu za to udelili Nobelovu cenu za mier. Ocenenie získal egyptský právnik Muhammad Baradej a organizácia, ktorú vedie – Medzinárodná agentúra pre atómovú energiu.

Výberom Baradeja spomedzi rekordných 199 kandidátov akadémie upozornila na hrozbu zneužitia jadrových zbraní. V zdôvodnení uviedla, že v čase, keď sú dohovory o odzbrojení zablokované a existuje riziko, že sa jadrové zbrane môžu dostať do rúk teroristov, „je význam agentúry nesporný“.

Baradej sa v roku 2003, ešte pred vojnou v Iraku, dostal do sporu s USA. Vtedy opakovane tvrdil, že neexistujú dôkazy, že by Irak vlastnil zbrane hromadného ničenia. Bush to vnímal ako provokáciu. Zbrane sa v Iraku nenašli.

Výber Baradeja má preto silný politický podtext, hoci kráľovská akadémia sa bráni, že by to myslela ako kritiku Washingtonu. „Nešlo o to kopnúť si do nejakej krajiny,“ tvrdí šéf Nobelovej komisie Ole Danbolt Mjøs. A tak sú Američania aspoň proti tomu, aby Baradej ďalej viedol atómovú agentúru.

(SME, 8. 10. 2005)

Pre úlohy 49 – 52 použite odpoveďový hárok s piktogramom X.

49 V ktorej z nasledujúcich možností je správne uvedený názov ceny, ktorú podľa ukážky č.7 získal riaditeľ Medzinárodnej agentúry pre atómovú energiu?

- (A) Nobelova cena za literatúru (B) Nobelova cena za odzbrojovanie
(C) Nobelova cena za techniku (D) Nobelova cena za mier

50 Ktoré z uvedených tvrdení vyplýva z ukážky č. 7?

- (A) Američania nechceli, aby Baradej získal Nobelovu cenu, pretože naďalej vedie atómovú agentúru.
(B) Američania nesúhlasili, aby Baradej získal Nobelovu cenu, pretože nenašiel zbrane hromadného ničenia v Iraku.
(C) Američanov nepotešilo, že Baradej získal Nobelovu cenu, pretože odmietol dôvody amerického útoku na Irak.
(D) Američania neboli spokojní, že Baradej získal Nobelovu cenu, pretože Irak nevlastnil jadrové zbrane.

51 V ktorej z nasledujúcich možností sa nachádza tvrdenie, ktoré nevyplýva z ukážky č. 7?

- (A) V tomto roku bolo najviac nominovaných adeptov na udelenie Nobelovej ceny mieru.
(B) Nebolo dokázané, že by sa v Iraku nachádzali jadrové zbrane.
(C) Ocenený egyptský právnik ostal aj naďalej šéfom atómovej agentúry.
(D) Ocenením Baradeja kráľovskí akademici vyjadrili protest proti zahraničnej politike USA.

- 52 Ktoré z uvedených slov by mohlo najlepšie nahradiť slovo **provokácia** z tretieho odseku ukážky č. 7?
- (A) dráždenie (B) ospravedlnenie (C) výhovorky (D) dôkaz

Pre úlohy 53 – 56 použite odpoveďový hárok s piktogramom .

- 53 V ktorej krajine sa každoročne udeľuje Nobelova cena, ktorú získal v roku 2005 *Baradej*?

- 54 Ktorý jazykový štýl prevláda v ukážke č. 7?

- 55 Aký je slovesný spôsob slovesa vo vete: ... *že by to myslela ako kritiku Washingtonu*?

- 56 Napíšte koreň slova **nezanedbateľný**.

Test pokračuje na nasledujúcej strane

Ukážka č. 8

Milan Rúfus – Verš

(úryvok)

*Lomí sa život na ostrej hrane dýky.
A tam je jeho tragika,
tam jeho triumf. Kvet prší na pomníky.
Spievajú ústa básnika:*

*Zas jedna bolesť slzy porodila.
Vrhla ich vo tvár publika.
A čo je pravda? Rozprávková víla,
ktorá nám večne uniká.*

Pre úlohy 57 – 60 použite odpoveďový hárok s piktogramom x.

57 Ktorý výrok nezodpovedá významu posledného dvojveršia ukážky č. 8?

(A) Pravda je prchavá.

(B) Pravda je užitočná.

(C) Pravda je tajomná.

(D) Pravda je neuchopiteľná.

58 V ktorej z uvedených možností sa nachádza slovo s rovnakým významom, aký má časť tretieho verša *Kvet prší na pomníky* v ukážke č. 8?

(A) úcta

(B) jar

(C) narodeniny

(D) leto

59 V ktorej z nasledujúcich možností sa nachádza činné prídavné príslove?

(A) uniká

(B) uniknúc

(C) unikajúci

(D) uniknutie

60 Ktorý z uvedených jazykov nepatrí do tej istej skupiny slovanských jazykov ako ostatné tri?

(A) slovenčina

(B) čeština

(C) ukrajinčina

(D) poľština

Pre úlohy 61 – 64 použite odpoveďový hárok s piktogramom  .

61 Pomenujte jedným - dvoma slovami jav, ktorý básnik vyjadril v nasledovnom verši:
... Spievajú ústa básnika

62 Ktorý druh rýmu použil básnik v ukážke č. 8?

63 Utvorte prídavné meno od slova **triumf**.

64 Prečo je prísudok vo vete *Spievajú ústa básnika* vyjadrený slovesom v množnom čísle?

Test pokračuje na nasledujúcej strane

Ukážka č. 9

Ján Botto – Smrt' Jánošíkova

(úryvok)

*Zvonja na deň – mne na noc. Oj, srdce, nežiali:
my skoro spať musíme, bo sme skoro vstali!
Spať večne – kto to káže? Boh? – ľudia, tyrani! –
Z polcesty, z sveta môjho, ja ľuďmi vyhnaný!
Oj, ľudia, ľúti ľudia, vy draví šakali!
Brať život! Skiaď to právo? – či ste ho vy dali?!*

*Ľudia – hej! Ľuďmi radi menujú sa oni,
tí, čo ľudské i božské šliapajú zákony.
Zákon je len jeden u nich, jeden zákon []:
právo v putách – a pravda na hraniciach blčí.*

*No príde i prísť musí ten bohatier boží,
čo zákon pošliapaný na oltár vyloží:
no príde i prísť musí ten veľký deň súdu –
a za stôl si zasadne pravda môjho ľudu!*

Pre úlohy 65 – 68 použite odpoveďový hárok s piktogramom **x**.

- 65** Do ktorého literárneho smeru sa zaraďuje tvorba Jána Bottu?
(A) Do realizmu. (B) Do klasicizmu. (C) Do romantizmu. (D) Do symbolizmu.
- 66** Ktoré slovo patrí na zakryté miesto v druhej strofe ukážky č. 9?
(A) praská (B) horí (C) vlčí (D) mrie
- 67** Ktorá z uvedených možností najlepšie vystihuje význam slovného spojenia **právo v putách** z posledného verša druhej strofy ukážky č. 9?
(A) neprávo (B) zrada (C) spravodlivosť (D) právnický omyl
- 68** Ktorá z nasledujúcich možností obsahuje trojicu autorov patriacich do rovnakého literárneho obdobia?
(A) Ján Chalupka, Ján Kalinčiak, Janko Kráľ
(B) Andrej Sládkovič, Janko Kráľ, Samo Chalupka
(C) Pavol Országh Hviezdoslav, Janko Kráľ, Ján Botto
(D) Ivan Krasko, Andrej Sládkovič, Ján Kalinčiak

Pre úlohy 69 – 72 použite odpoveďový hárok s piktogramom  .

- 69 Koľko slabičný verš je použitý v tretej strofe ukážky č. 9?
- 70 Lyrický hrdina v prvom verši ukážky naznačuje svoj ďalší osud. Čo vyjadruje slovo *noc* v úvodnej metafore ukážky č. 9?
- 71 Pomenujte druh básnického obrazu *pošliapaný zákon* z tretej strofy ukážky č. 9.
- 72 Nahradte básnický výraz *skiad'* v poslednom verši prvej strofy ukážky č. 9 spisovným výrazom.

Test pokračuje na nasledujúcej strane

Ukážka č. 10

Belo Kapolka – Možno ho ešte stretnem

(úryvok)

– Čo chcete?

– Pustíte nás dnu! – on na mňa.

Povedal som mu, že odchádzame.

– Tak nám nechajte kľúče. Odovzdám ich na patričnom mieste.

– Na akom patričnom? – rozčúlil som sa. – Čítali ste tabuľku, že chata je zatvorená?

– To si odskáčete. To si prejednáme na patričnom mieste.

– Dajte sa vypchať, – poradil som mu.

Vyhráжал sa mi a stále opakoval, že neviem, kto je. Vedel som. Bol to prosto macher a takých nenávidím.

– Predvolám ťa pred krajský výbor.

– Starú Blaškovú si predvolaj!

Pre úlohy 73 – 76 použite odpoveďový hárok s piktogramom **x**.

- 73** Hlavným štylistickým prostriedkom, použitým v texte ukážky č. 10, je
- (A) dialóg. (B) vnútorný dialóg.
(C) monológ. (D) vnútorný monológ.
- 74** Slovo **poradiť** v kontexte ukážky č. 10 vyznieva smiešne, pretože prvotný význam tohto slova znamená poskytnúť človeku informáciu, ktorá je pre neho
- (A) prospešná. (B) zaujímavá. (C) prekvapujúca. (D) zbytočná.
- 75** Ktorá z uvedených viet nie je synonymná s vetou *To si odskáčete!* z ukážky č. 10?
- (A) Doplatíte na to! (B) Pomstím sa vám!
(C) Budete potrestaný! (D) Budete musieť skákať!
- 76** Koho odporučil chatár hostovi z ukážky č. 10 predvolať pred krajský výbor?
- (A) Vlastnú manželku. (B) Starú priateľku.
(C) Svoju susedku. (D) Nereálnu osobu.

Pre úlohy 77 – 80 použite odpoveďový hárok s piktogramom .

77 Aké slovo patrí na zakryté miesto nasledujúceho tvrdenia vyplývajúceho z ukážky č. 10?
Napätie medzi chatárom a výbojným turistom stúpa až na úroveň zlostného nepriateľstva.
Tento zvrät v etike konverzácie autor vyjadril tým, že hosť začal chatárovi .

78 Do akého literárneho druhu patrí text ukážky č.10?

79 Určte slovný druh zvýrazneného slova vo vete: *Pust'te nás **dnu!***

80 V akom druhu slovníka je možné nájsť nasledujúce heslo?
***plytký** – nehlboký, povrchný, prízemný*

Koniec testu