



NÁRODNÝ INŠTITÚT VZDELÁVANIA A MLÁDEŽE

Maturitná skúška 2024

**Správa
o výsledkoch externej časti
a písomnej formy internej časti
maturitnej skúšky**

zo slovenského jazyka a literatúry

Mgr. Alžbeta Palacková
PaedDr. Janka Kurajová Stopková, PhD.
Mgr. Martina Pigová
Mgr. Milan Fico, PhD.
Mgr. Jakub Mikuška, PhD.

Bratislava 2024

Obsah

| | |
|--|----|
| Vysvetlivky | 3 |
| 1 Charakteristika testu EČ MS zo slovenského jazyka a literatúry | 5 |
| 2 Výsledky testu EČ MS zo slovenského jazyka a literatúry | 7 |
| 2.1 Úspešnosť testu EČ MS zo slovenského jazyka a literatúry | 7 |
| 3 Interpretácia výsledkov testu EČ MS zo slovenského jazyka a literatúry | 12 |
| 3.1 Súhrnné charakteristiky položiek | 12 |
| 3.2 Oblasti testu | 14 |
| 3.2.1 Čítanie s porozumením | 15 |
| 3.2.2 Jazyková zložka | 18 |
| 3.2.3 Literárna zložka | 31 |
| 3.3 Žiaci so zdravotným znevýhodnením | 40 |
| 3.3.1 Výsledky testu EČ MS zo SJL žiakov s vývinovými poruchami učenia | 42 |
| 4 Vyhodnotenie PFIČ MS zo slovenského jazyka a literatúry | 45 |
| 4.1 Výber tém | 45 |
| 4.2 Úspešnosť PFIČ | 49 |
| Záver | 54 |
| Použitá literatúra | 58 |
| Príloha | 59 |

Vysvetlivky

| | |
|-------------------|---|
| MS | – maturitná skúška |
| EČ | – externá časť (maturitnej skúšky) |
| PFIČ | – písomná forma internej časti (maturitnej skúšky) |
| ÚFIČ | – ústna forma internej časti (maturitnej skúšky) |
| GYM | – gymnáziá |
| SOŠ | – stredné odborné školy |
| ŠUP | – škola umeleckého priemyslu |
| SŠŠ | – stredné športové školy |
| SDV | – systém duálneho vzdelávania |
| SŠ | – stredné školy |
| N | – veľkosť štatistického súboru, počet žiakov |
| BA | – Bratislavský kraj |
| TT | – Trnavský kraj |
| TN | – Trenčiansky kraj |
| NR | – Nitriansky kraj |
| ZA | – Žilinský kraj |
| BB | – Banskobystrický kraj |
| PO | – Prešovský kraj |
| KE | – Košický kraj |
| Sig. | – obojstranná signifikancia, štatistická významnosť |
| SJL24 | – označenie testu zo slovenského jazyka a literatúry |
| P. Bis. | – Point Biserial, parameter medzipoložkovej korelácie |
| r | – korelačný koeficient, koeficient vecnej signifikancie |
| položka (testová) | – príklad, úloha, otázka v teste určená na riešenie a hodnotená (0, 1) v hrubom skóre |
| Np | – národný priemer |
| Obťažnosť | – označuje obťažnosť testových položiek v zástupnom variante 24 1403 |
| ÚVO | – úloha s výberom odpovede |
| ÚKO | – úloha s krátkou odpoveďou |
| CTT | – klasická testová teória |
| IRT | – teória odpovede na položku |
| w | – náročnosť úlohy |
| NIVaM | – Národný inštitút vzdelávania a mládeže |
| ZZ | – zdravotné znevýhodnenie |
| ŠVVP | – špeciálne výchovno-vzdelávacie potreby |
| SP | – sluchové postihnutie |
| ZP | – zrakové postihnutie |
| TP | – telesné postihnutie |
| CH a ZO | – chorý a zdravotne oslabený |
| VPU | – vývinové poruchy učenia |
| PA a P | – poruchy aktivity a pozornosti |
| PS | – poruchy správania |
| NKS | – narušená komunikačná schopnosť |
| AUT | – autizmus alebo ďalšie pervazívne vývinové poruchy |
| IVP | – individuálny vzdelávací program |

Úvod

Dňa 12. marca 2024 sa na stredných školách s vyučovacím jazykom slovenským a ukrajinským uskutočnil riadny termín externej časti maturitnej skúšky a písomnej formy internej časti maturitnej skúšky zo slovenského jazyka a literatúry (SJL).

Cieľom externej časti (EČ) a písomnej formy internej časti (PFIČ) maturitnej skúšky (MS) je overiť a zhodnotiť tie vedomosti a zručnosti maturantov, ktoré nie je možné overiť v dostatočnej miere v ústnej forme internej časti (ÚFIČ) MS. Vysoká objektivita a validita skúšky zaručuje porovnateľné výsledky pre žiakov z celého Slovenska.

Správa dokladuje korektnosť a exaktnosť maturitnej skúšky a spracovania jej výsledkov.

Prvá kapitola správy prináša charakteristiku testu, jeho štruktúru.

V kapitole *Výsledky* predkladáme informácie o psychometrických charakteristikách testu podľa metodológie CTT, miestami doplnené o informácie zo štatistických analýz pomocou metodológie IRT, kvantifikujeme štatistický súbor a prezentujeme možné faktory rozdielnosti výkonov v EČ MS prostredníctvom základných štatistických charakteristík testu, distribúcie úspešnosti žiakov a výsledky spracované podľa vybraných triediacich znakov. Údaje o počtoch žiakov sú členené z hľadiska kraja, zriaďovateľa školy, druhu školy, pohlavia a známky.

Kapitola *Interpretácia výsledkov* prináša položkovú analýzu, oboznamuje s celkovou úspešnosťou testu a žiakov v čítaní s porozumením a v jednotlivých oblastiach jazykovedy a literatúry. V závere kapitoly sa venujeme výsledkom žiakov so zdravotným znevýhodnením a konkrétne žiakom s vývinovými poruchami učenia. Pri interpretácii a hodnotení výsledkov sme vychádzali zo štatistických správ o EČ a PFIČ MS 2024 uvedených v zozname použitej literatúry. Pri interpretácii sa odvolávame na formu testu 24 1403 a Kľúč správnych odpovedí prislúchajúci k tejto forme.

Výsledky PFIČ MS interpretujeme v poslednej kapitole, v ktorej hodnotíme výber tém, resp. žánrov a úspešnosť.

V *Závere* sumarizujeme štatistické zistenia, hodnotenie výkonov populačného ročníka a meracieho nástroja, rovnako na základe analýzy výsledkov testov EČ MS za posledné roky prinášame stručný prehľad problematických oblastí či javov v rámci učiva zo SJL.

Analyzovaný [test](#), [kľúč správnych odpovedí](#) k nemu a [témy PFIČ MS](#) sú zverejnené na webovej stránke NIVaM v sekcii Merania/Maturita.

1 Charakteristika testu EČ MS zo slovenského jazyka a literatúry

Cieľom testu bolo preveriť pomocou produktívnych kontextualizovaných úloh, ako žiak zvládol rozsah učiva predpísaný cieľovými požiadavkami na vedomosti a zručnosti absolventa strednej školy, preveriť schopnosť žiaka čítať rôzne typy textov s porozumením a pracovať s textom.

Test bol určený maturantom všetkých druhov stredných škôl, ktorí sa pripravovali na maturitnú skúšku zo slovenského jazyka a literatúry. Rešpektoval vyhlášku o strednej škole a úrovňou náročnosti zodpovedal Cieľovým požiadavkám na vedomosti a zručnosti maturantov zo slovenského jazyka a literatúry. Čas testovania bol pre intaktných žiakov 100 minút. V predpísanom bodovom hodnotení úloh mala každá úloha váhu 1 bodu, spolu 64 bodov.

Test obsahoval 8 východiskových textov rôznej dĺžky a 64 testových úloh. Ku každému autentickému, prípadne upravenému textu sa viazal súbor ôsmich úloh, z ktorých päť bolo uzavretých s alternatívnou možnosťou odpovede (výber odpovede zo štyroch možností, z ktorých len jedna bola správna) a tri otvorené, doplňovacie, ktoré vyžadovali krátku odpoveď. Texty boli v súlade s cieľovými požiadavkami, pričom išlo o ukážky umeleckých i vecných textov prinášajúcich témy, s ktorými sa žiaci stretávajú a ktoré vyhovovali rozsahu vedomostí a skúseností maturantov.

V teste sa overovali vedomosti a zručnosti zamerané na čiastkové i celkové porozumenie textu, osvojenie si povinnej literatúry, teórie literatúry, literárnej histórie, vývinu jazyka, fonetiky, ortografie, morfológie, lexikológie, syntaxe a štylistiky v rozsahu Cieľových požiadaviek na vedomosti a zručnosti maturantov zo SJL. Testové úlohy boli viazané na kontext, vychádzali z jedného publicistického textu, jedného populárno-náučného textu, jedného administratívneho textu, z dvoch textov zo svetovej a 3 textov zo slovenskej umeleckej literatúry vrátane povinných diel *Drak sa vracia* od Dobroslava Chrobáka a *Kým kohút nezaspieva* od Ivana Bukovčana. V rámci umeleckých textov boli zastúpené všetky literárne druhy. Úlohy k jednotlivým textom v teste mali náročnosť od najľahších po najťažšie, a to:

- úlohy na zapamätanie a jednoduché myšlienkové operácie (porozumenie, zoraďovanie, porovnávanie, jednoduchá aplikácia), $w = 1$,
- úlohy vyžadujúce zložitejšie myšlienkové operácie (analýza, syntéza, dedukcia, hodnotenie), $w = 2$,
- úlohy vyžadujúce tvorivý prístup (zložitejšia aplikácia, objavovanie nových myšlienok a vzťahov), $w = 3$.

Administrácia testov bola realizovaná podľa vopred stanoveného harmonogramu a organizačných pokynov na všetkých školách súčasne. Dopoludnia sa písala EČ MS a popoludní PFIČ MS. Administrátormi testov boli interní učitelia školy. Počas administrácie

testov externý dozor vykonávali pedagogickí zamestnanci z iných škôl – predsedovia predmetových maturitných komisií a predseda školskej maturitnej komisie.

Žiaci písali odpovede na úlohy EČ MS na odpoveďové hárky. Originály škola odoslala na centrálnu vyhodnotenie, kópie zostali archivované v škole.

Pri centrálnom hodnotení úloh s krátkou odpoveďou EČ MS v spracovateľskom centre externý dozor vykonávali menovaní predsedovia predmetových maturitných komisií slovenského jazyka a literatúry z rôznych regiónov Slovenskej republiky.

2 Výsledky testu EČ MS zo slovenského jazyka a literatúry

Do testovania v predmete slovenský jazyk a literatúra sa zapojilo **37 337** žiakov zo **657** škôl. Najviac škôl bolo z Prešovského a Bratislavského kraja, najmenej z Trenčianskeho kraja. Štátne školy z celkového počtu tvorili 73,1 %, súkromné školy 16,3 % a cirkevné školy 10,4 %. Dve školy (0,3 % z celkového počtu) sú zahraničným subjektom. Gymnáziá boli zastúpené 30,6 %, SOŠ 61,2 %, ŠUP 3,3 %, konzervatóriá 2,7 % a SŠŠ 2,1 %. Dievčat sa na EČ MS zo SJL zúčastnilo o 383 viac ako chlapcov.

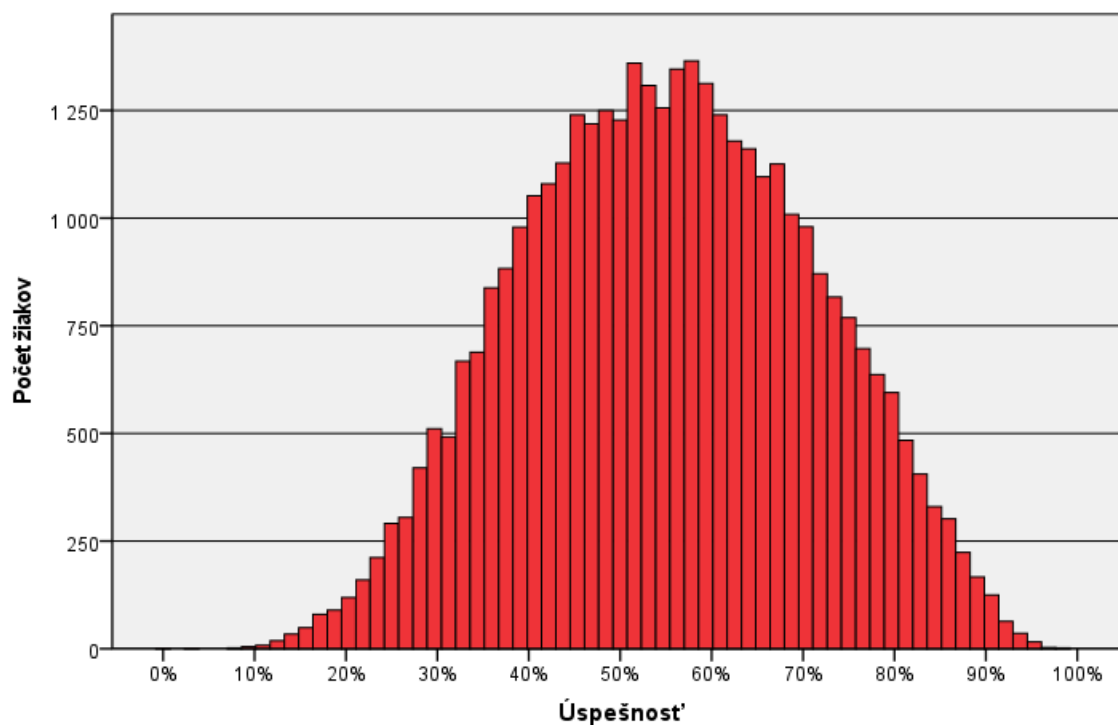
2.1 Úspešnosť testu EČ MS zo slovenského jazyka a literatúry

Úspešnosť žiaka definujeme ako percentuálny podiel bodov za položky, ktoré žiak správne zodpovedal (hrubé skóre) z maximálneho počtu bodov 64, pričom za každé úspešné riešenie, bez ohľadu na skutočnú obťažnosť úlohy, získal riešiteľ jeden bod.

V teste EČ MS zo SJL dosiahli žiaci priemernú úspešnosť **55,1 %**. Maximálnu úspešnosť 98,4 % dosiahli dvaja žiaci, minimálnu úspešnosť 0 % dosiahol jeden žiak.

Tab. 1 Výsledné psychometrické charakteristiky percentuálnej úspešnosti testu

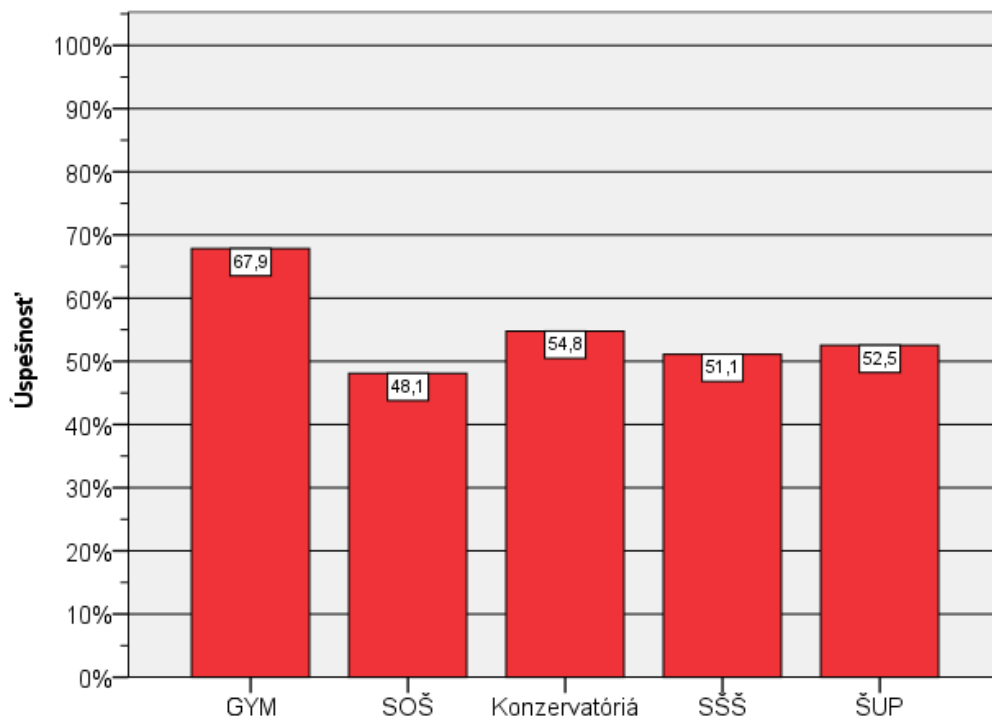
| | Test |
|--|--------|
| | SJL24 |
| Počet testovaných žiakov | 37 337 |
| Maximum | 98,4 |
| Minimum | 0,0 |
| Priemer | 55,1 |
| Štandardná odchýlka | 15,9 |
| Štandardná chyba priemernej úspešnosti | 0,1 |
| Štandardná chyba merania pre úspešnosť | 5,4 |
| Cronbachovo alfa | 0,885 |



Obr. 1 Výsledný histogram rozdelenia početností percentuálnych úspešností v teste

Histogram ukazuje normálne rozloženie dát. Podľa metodológií CTT aj IRT bol test EČ MS zo SJL obťažnosťou primeraný testovanej populácii. Spoľahlivosť merania (reliabilita testu) určená hodnotou Cronbachovho alfa 0,885 je dobrá (CTT).

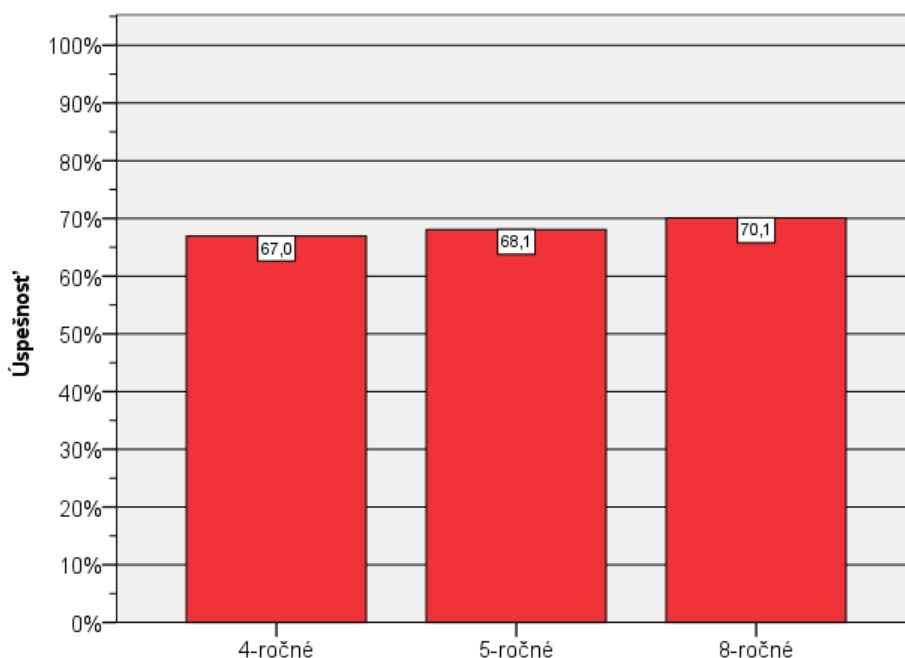
Úspešnosť podľa druhu školy



Obr. 2 Úspešnosť podľa druhu školy

V teste EČ MS boli úspešnejší žiaci GYM s priemernou úspešnosťou **67,9 %**. Žiaci SOŠ dosiahli priemernú úspešnosť **48,1 %**, rozdiel je na úrovni silnej vecnej signifikancie. Vzhľadom na nízku početnosť žiakov z ostatných SŠ ďalšie rozdiely neinterpretujeme.

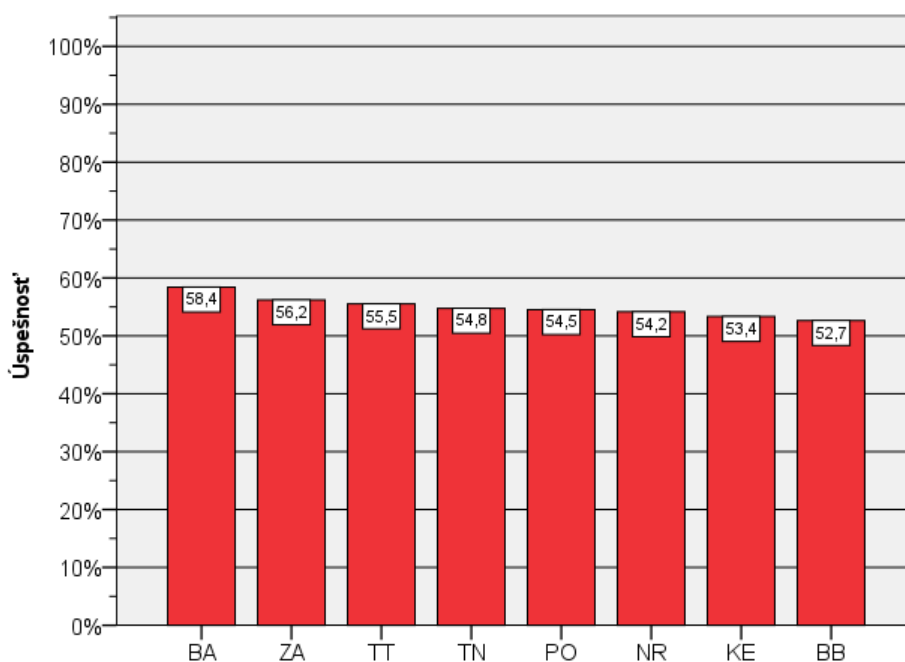
Úspešnosť podľa dĺžky štúdia u žiakov gymnázií



Obr. 3 Priemerné úspešnosti žiakov gymnázií podľa dĺžky štúdia

Zistené rozdiely vo výsledkoch žiakov jednotlivých typov gymnázií neboli vecne významné.

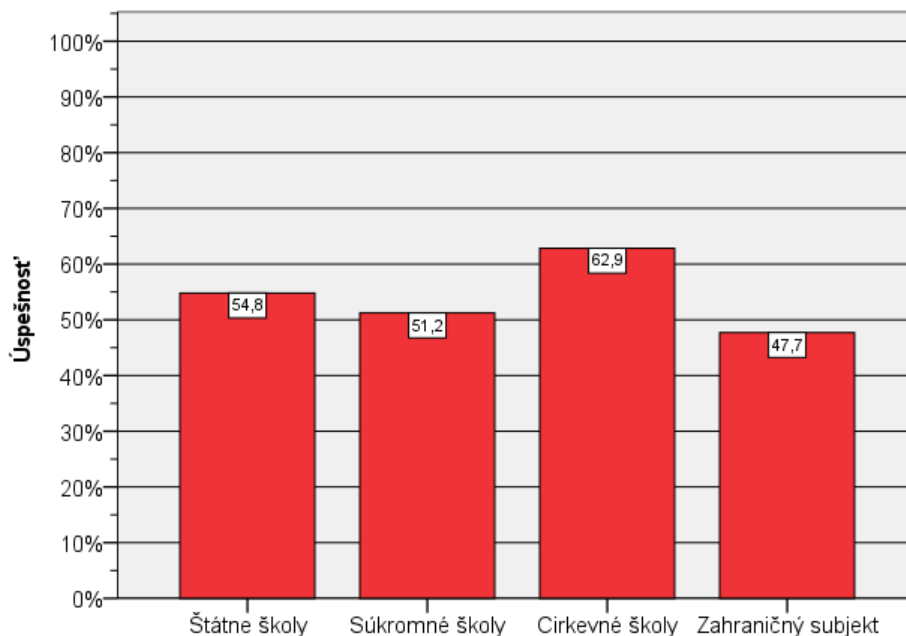
Úspešnosť podľa krajov



Obr. 4 Úspešnosť podľa krajov

Rozdiel najúspešnejšieho Bratislavského kraja a ostatných krajov je od 2,2 % po 5,7 %; rozdiely nie sú vecne významné. Výsledky za kraje sú porovnateľné s národným priemerom.

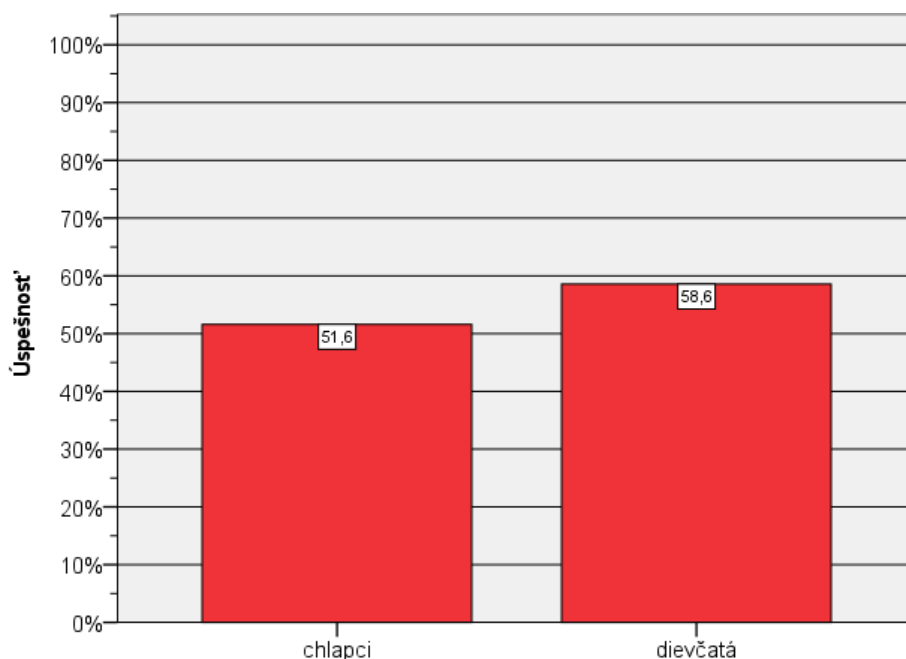
Úspešnosť podľa zriaďovateľa



Obr. 5 Úspešnosť podľa zriaďovateľa

Rozdiel medzi súkromnými a cirkevnými školami bol **stredne** vecne významný.

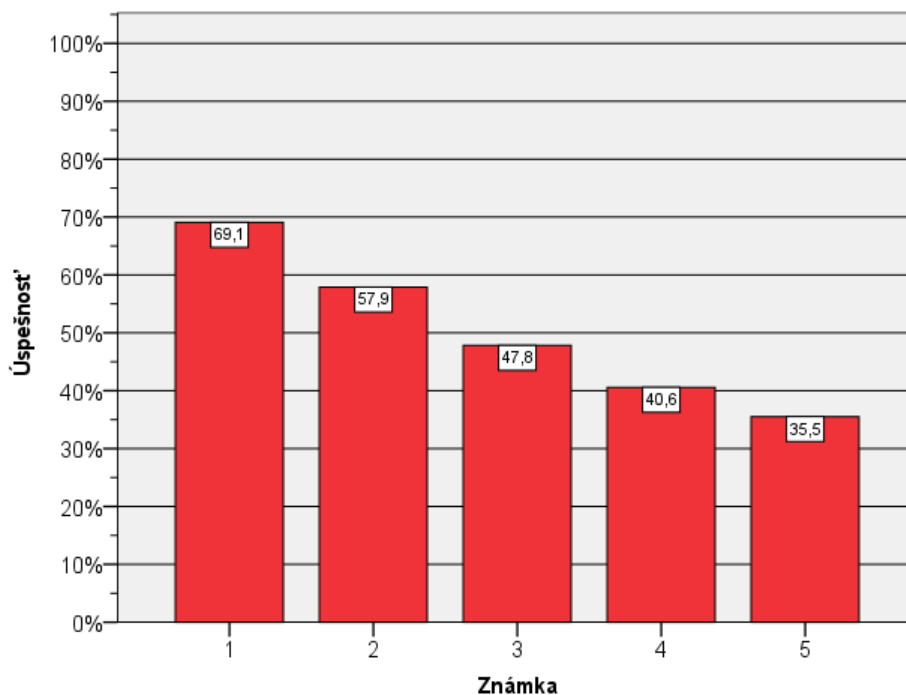
Úspešnosť podľa pohlavia



Obr. 6 Úspešnosť podľa pohlavia

Dievčatá boli v teste úspešnejšie, zistený rozdiel však bol iba mierne vecne významný.

Úspešnosť podľa známky



Obr. 7 Úspešnosť podľa známky

Priemer známok testovaného súboru žiakov, ktorí známku uviedli v odpovedovom hárku, dosiahol hodnotu **2,35**. (Traja žiaci boli zo SJL hodnotení slovne.) Hodnota korelačného koeficientu medzi známkou a dosiahnutou úspešnosťou v teste je silná ($r = -0,615$).

Rozdelenie žiakov s úspešnosťou menšou alebo rovnou 33 %

Tab. 2 Rozdelenie žiakov s úspešnosťou menšou alebo rovnou ako 33 %

| | | Pohlavie | | Spolu |
|------------|---------------|----------|----------|-------|
| | | chlapci | dievčatá | |
| Druh školy | GYM | 59 | 34 | 93 |
| | SOŠ | 2 113 | 1 083 | 3 196 |
| | Konzervatóriá | 20 | 13 | 33 |
| | SŠŠ | 59 | 7 | 66 |
| | ŠUP | 23 | 56 | 79 |
| Spolu | | 2 274 | 1 193 | 3 467 |

V teste EČ MS zo SJL hodnotu viac ako 33,0 %, ktorá je podmienkou úspešného zvládnutia testu, nedosiahlo 3 467 žiakov (9,3 %), z toho bolo 93 žiakov z gymnázií a 3 374 žiakov z ostatných stredných škôl.

3 Interpretácia výsledkov testu EČ MS zo slovenského jazyka a literatúry

Pri interpretácii a hodnotení výsledkov sme vychádzali zo štatistického spracovania výsledkov testu zo SJL pomocou metodológie CTT a IRT. Pri položkách s uzavretou odpoveďou môžeme vychádzať z analýzy distraktorov. Otázky s otvorenou odpoveďou môžeme len komentovať vzhľadom na to, že pri počte 37 337 žiakov, ktorí sa zúčastnili na maturitnej skúške, nie je možné analyzovať odpovede žiakov zo všetkých odpovedových hárkov, čo je nevyhnutné pre podrobnú interpretáciu a hodnotenie.

Interpretácii a hodnoteniu výsledkov sme podrobili niekoľko položiek testu z rôznych oblastí.

3.1 Súhrnné charakteristiky položiek

Ak má testová položka niektoré nevyhovujúce ukazovatele, sú ich hodnoty v tabuľkách zvýraznené. Veľmi ľahká položka je v stĺpci obťažnosť podfarbená oranžovou farbou (v tohtoročnom teste bolo 8 takýchto položiek), veľmi ťažká žltou (v tohtoročnom teste to boli dve položky, čo je v súlade so špecifikáciou testu), nižšia citlivosť/rozlišovacia schopnosť je zvýraznená zelenou (11 položiek), nižšia hodnota medzipoložkovej korelácie *P. Bis.* je v poslednom stĺpci tabuľky vyznačená žltou farbou.

Podľa metodológie IRT boli v teste EČ MS zo SJL dve extrémne obťažné i extrémne ľahké položky, 6 veľmi obťažných a 8 obťažných položiek, 20 stredne obťažných, 20 ľahkých a 6 veľmi ľahkých položiek.

Nižšie uvádzame tabuľky s charakteristikami jednotlivých parametrov položiek podľa metodológie CTT, ktoré sa týkajú súboru intaktných žiakov.

Tab. 3 Súhrnné charakteristiky položiek 1 – 32 podľa CTT (intaktní žiaci)

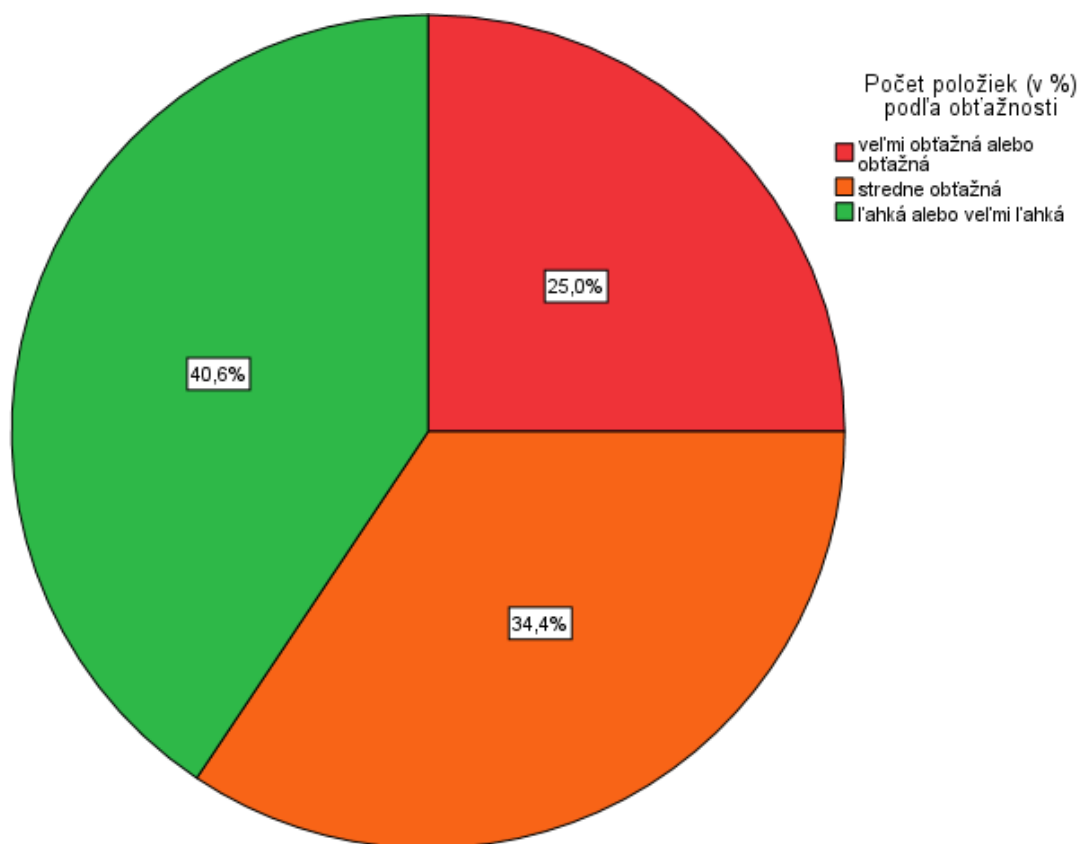
| Položka | Obťažnosť | Citlivosť | Nedosaiahnutosť | Vynechanosť | Neriešenosť | Korelácia medzi položkou a zvyškom testu |
|---------|-----------|-----------|-----------------|-------------|-------------|--|
| 1 | 88,3 | 26,1 | ,0 | ,1 | ,1 | ,269 |
| 2 | 91,3 | 20,1 | ,0 | ,1 | ,1 | ,241 |
| 3 | 44,7 | 52,0 | ,0 | ,2 | ,2 | ,329 |
| 4 | 78,6 | 56,4 | ,0 | ,3 | ,3 | ,450 |
| 5 | 31,1 | 29,3 | ,0 | ,4 | ,4 | ,183 |
| 6 | 38,1 | 20,7 | ,0 | ,3 | ,3 | ,109 |
| 7 | 90,1 | 30,4 | ,0 | 2,8 | 2,8 | ,332 |
| 8 | 72,8 | 52,9 | ,0 | 1,6 | 1,6 | ,387 |
| 9 | 51,3 | 23,1 | ,0 | ,2 | ,2 | ,116 |
| 10 | 58,8 | 38,5 | ,0 | ,3 | ,3 | ,229 |
| 11 | 65,3 | 63,3 | ,0 | ,3 | ,3 | ,431 |
| 12 | 65,8 | 43,2 | ,0 | ,5 | ,5 | ,275 |
| 13 | 75,7 | 44,3 | ,0 | ,2 | ,2 | ,333 |
| 14 | 64,2 | 66,3 | ,0 | 8,2 | 8,2 | ,453 |
| 15 | 53,0 | 75,5 | ,0 | 5,0 | 5,0 | ,508 |
| 16 | 56,1 | 54,9 | ,0 | 4,2 | 4,2 | ,346 |

| | | | | | | |
|----|------|------|----|------|------|------|
| 17 | 51,1 | 54,1 | ,0 | ,3 | ,3 | ,346 |
| 18 | 59,6 | 37,6 | ,0 | ,4 | ,4 | ,227 |
| 19 | 36,3 | 32,4 | ,0 | ,5 | ,5 | ,192 |
| 20 | 74,2 | 44,7 | ,0 | ,7 | ,7 | ,325 |
| 21 | 68,8 | 31,7 | ,0 | ,3 | ,3 | ,198 |
| 22 | 68,5 | 64,4 | ,0 | 1,3 | 1,3 | ,456 |
| 23 | 69,1 | 47,2 | ,0 | ,8 | ,8 | ,323 |
| 24 | 26,1 | 31,4 | ,0 | 7,3 | 7,3 | ,210 |
| 25 | 55,1 | 34,2 | ,0 | ,4 | ,4 | ,199 |
| 26 | 60,0 | 55,0 | ,0 | ,5 | ,5 | ,358 |
| 27 | 39,4 | 61,6 | ,0 | ,4 | ,4 | ,413 |
| 28 | 57,7 | 54,1 | ,0 | ,3 | ,3 | ,353 |
| 29 | 37,0 | 46,6 | ,0 | ,4 | ,4 | ,298 |
| 30 | 60,7 | 68,8 | ,0 | 6,6 | 6,6 | ,471 |
| 31 | 28,5 | 30,4 | ,0 | 19,5 | 19,5 | ,195 |
| 32 | 58,0 | 47,8 | ,0 | 1,7 | 1,7 | ,304 |

Tab. 4 Súhrnné charakteristiky položiek 33 – 64 podľa CTT (intaktní žiaci)

| Položka | Obťažnosť | Citlivosť | Nedosiahnutosť | Vynechanosť | Neriešenosť | Korelácia medzi položkou a zvyškom testu |
|---------|-----------|-----------|----------------|-------------|-------------|--|
| 33 | 92,3 | 20,4 | ,0 | ,1 | ,1 | ,254 |
| 34 | 42,5 | 54,6 | ,0 | ,2 | ,2 | ,355 |
| 35 | 69,2 | 42,0 | ,0 | ,1 | ,1 | ,280 |
| 36 | 31,5 | 12,3 | ,0 | ,7 | ,7 | ,051 |
| 37 | 56,1 | 31,0 | ,0 | ,4 | ,4 | ,178 |
| 38 | 22,9 | 47,8 | ,0 | 10,0 | 10,0 | ,370 |
| 39 | 52,6 | 54,2 | ,0 | 9,0 | 9,0 | ,340 |
| 40 | 43,0 | 74,9 | ,0 | 10,8 | 10,8 | ,497 |
| 41 | 47,7 | 54,9 | ,0 | ,6 | ,7 | ,352 |
| 42 | 28,7 | 34,8 | ,0 | ,4 | ,4 | ,225 |
| 43 | 82,8 | 20,2 | ,0 | ,4 | ,4 | ,154 |
| 44 | 56,2 | 51,5 | ,0 | ,4 | ,4 | ,324 |
| 45 | 19,1 | 31,6 | ,0 | ,3 | ,3 | ,246 |
| 46 | 39,0 | 41,6 | ,0 | 3,1 | 3,1 | ,262 |
| 47 | 35,1 | 69,0 | ,0 | 4,4 | 4,4 | ,471 |
| 48 | 6,3 | 19,5 | ,0 | 15,1 | 15,2 | ,259 |
| 49 | 74,2 | 50,0 | ,0 | ,5 | ,5 | ,370 |
| 50 | 84,4 | 27,0 | ,0 | ,3 | ,3 | ,225 |
| 51 | 48,8 | 44,5 | ,0 | ,4 | ,4 | ,276 |
| 52 | 82,7 | 44,7 | ,0 | ,3 | ,3 | ,388 |
| 53 | 56,5 | 65,7 | ,0 | ,3 | ,4 | ,429 |
| 54 | 36,0 | 56,9 | ,1 | 6,5 | 6,6 | ,391 |
| 55 | 72,9 | 59,4 | ,1 | 9,6 | 9,7 | ,438 |
| 56 | 75,5 | 57,3 | ,1 | 5,5 | 5,6 | ,438 |
| 57 | 46,6 | 37,5 | ,1 | ,5 | ,6 | ,218 |
| 58 | 47,8 | 49,2 | ,1 | ,6 | ,8 | ,305 |
| 59 | 83,5 | 18,0 | ,2 | ,2 | ,3 | ,141 |
| 60 | 65,0 | 50,9 | ,2 | ,6 | ,8 | ,339 |
| 61 | 73,6 | 43,5 | ,2 | ,2 | ,4 | ,319 |
| 62 | 28,8 | 39,0 | 2,4 | 2,9 | 5,3 | ,254 |
| 63 | 40,9 | 44,8 | 3,1 | 2,2 | 5,3 | ,276 |
| 64 | 48,5 | 63,2 | 3,1 | 4,8 | 7,8 | ,405 |

V nasledujúcom grafe sú znázornené počty položiek podľa obťažnosti (podľa metodológie CTT). Z grafu vyplýva, že ľahkých a veľmi ľahkých položiek bolo v teste najviac, avšak náročnosť testu vyvážil počet stredne obťažných a obťažných až veľmi obťažných položiek.



Obr. 8 Rozdelenie položiek testu zo SJL podľa obťažnosti

3.2 Oblasti testu

Test z hľadiska úspešnosti môžeme interpretovať v dvoch rovinách:

1. úspešnosť podľa jednotlivých oblastí,
2. úspešnosť žiakov v jednotlivých úlohách.

Testové úlohy je možné z tematického hľadiska rozdeliť do troch oblastí:

1. čítanie s porozumením: zamerané aj na analýzu a interpretáciu textov,
2. jazyk: vývin jazyka, lexikológia, morfológia, štylistika, syntax, zvuková stránka jazyka, pravopis,
3. literatúra: literárna história, literárna teória.

V nasledujúcej tabuľke uvádzame prehľad jednotlivých testových položiek zaradených do konkrétnych oblastí predmetu SJL.

Tab. 5 Úlohy zaradené do jednotlivých oblastí

| Slovenský jazyk a literatúra | 24 1403 – zaradenie do oblastí |
|------------------------------|---|
| Čítanie s porozumením | 1, 2, 9, 15, 17, 18, 21, 25, 30, 33, 34, 35, 37, 41, 42, 49, 50, 57, 58, 60 |
| Vývin jazyka | 51 |
| Lexikológia | 8, 21, 44, 55, 63 |
| Morfológia | 6, 7, 15, 22, 23, 24, 46, 47, 52 |
| Štylistika | 16, 43, 50, 53, 54, 56, 57 |
| Syntax | 4, 31, 48, 61, 62 |
| Zvuková stránka jazyka | 5, 52 |
| Pravopis | 3, 45, 46 |
| Literárna história | 10, 12, 13, 19, 26, 27, 32, 42 |
| Literárna teória | 11, 14, 20, 28, 29, 36, 37, 38, 39, 40, 59, 64 |

Pri porovnávaní úspešnosti treba brať do úvahy aj počet úloh v jednotlivých oblastiach a ich prekrývanie sa s čítaním s porozumením.

V nasledujúcich kapitolách sa budeme venovať interpretácii úloh z jednotlivých oblastí testu na základe štatistických ukazovateľov, pričom našim cieľom je poukázať najmä na ich obťažnosť a citlivosť, resp. na niektoré ďalšie zaujímavé charakteristiky. Analýza položiek sa týka **iba súboru intaktných žiakov**, ktorí sa zúčastnili na marcovom riadnom termíne EČ MS 2024 zo SJL a ktorých priemerná úspešnosť v teste bola **55,7 %**.

3.2.1 Čítanie s porozumením

Priemerná úspešnosť **62,1 %**.

(GYM 73,4 %, SOŠ 55,4 %, konzervatóriá 62,6 %, SŠŠ 58,1 %, ŠUP 63,1 %)

Čítanie s porozumením testovalo 20 úloh, ktoré mali testovať myšlienkové operácie aplikácia a analýza, pričom 13 úloh testovalo iba čítanie s porozumením. Podľa výsledkov zo štatistických údajov 4 úlohy boli v pásme veľmi ľahkých položiek; skúšali schopnosť žiakov aplikovať alebo využívať informácie z textu. Ostatné položky boli svojou obťažnosťou rozdelené do pásma ľahkých položiek (5 úloh), stredne obťažných položiek (10 úloh) a obťažných položiek (1 úloha). Do pásma veľmi obťažných položiek nepatrila ani jedna úloha z tejto oblasti. 15 položiek vyhovujúco rozlíšilo žiakov jednotlivých výkonnostných skupín a päť položiek (č. 1, 2, 9, 33 a 50) malo nevyhovujúcu citlivosť/rozlišovaciu schopnosť.

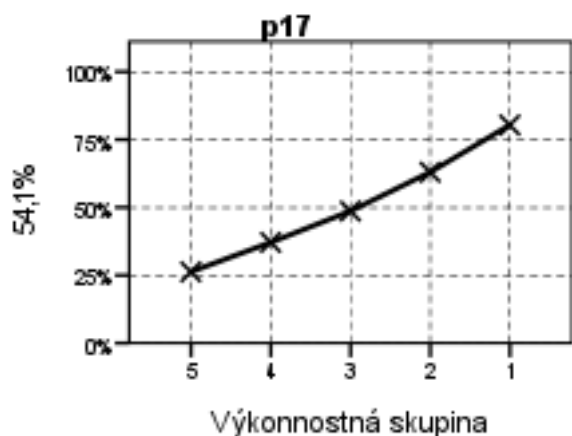
17. Z ukážky 3 vyplýva, že Viliam hľadá

- (A) trojväzkovú knihu s názvom Coena Cypriani.
- (B) tajomnú knihu s tromi originálnymi rukopismi.
- (C) text napísaný na siloskom pergamene.
- (D) prepis arabského a sýrskeho textu.

Tab. 6 Analýza distraktorov položky 17 – s výberom odpovede

| | | A17 | B17 | C17 | D17 | X17 |
|---|---------|---------|---------|---------|---------|-------|
| 1 | P. Bis. | -,16 | -,16 | ,35 | -,16 | -,02 |
| 2 | p | ,13 | ,27 | ,51 | ,09 | ,00 |
| 3 | N | 2189,00 | 4674,00 | 8950,00 | 1645,00 | 48,00 |

Správnu odpoveď C si volilo najviac žiakov. Z tabuľky vyplýva, že približne polovica žiakov si volila niektorý z distraktorov; podľa zápornej hodnoty medzipoložkovej korelácie P. Bis. pri nich je však zrejmé, že si ich volili žiaci celkovo v teste menej úspešní, ktorí nesprávne pochopili slová literárnej postavy z diela *Meno ruže*, hoci priama reč postavy obsahovala iba dve vety.



Obr. 9 Distribúcia úspešnosti a citlivosť

Z grafu vyplýva, že položka rozlíšila všetky výkonnostné skupiny – s rastúcim výkonom stúpa aj krivka citlivosti a výrazný rozdiel medzi prvou a piatou výkonnostnou skupinou predstavuje 54,1 %. Aj podľa IRT mala položka vyhovujúce parametre. Položka bola pre žiakov gymnázií ľahká, pre maturantov zo SOŠ bola stredne obťažná.

41. Ktoré tvrdenie vyplýva z ukážky 6?

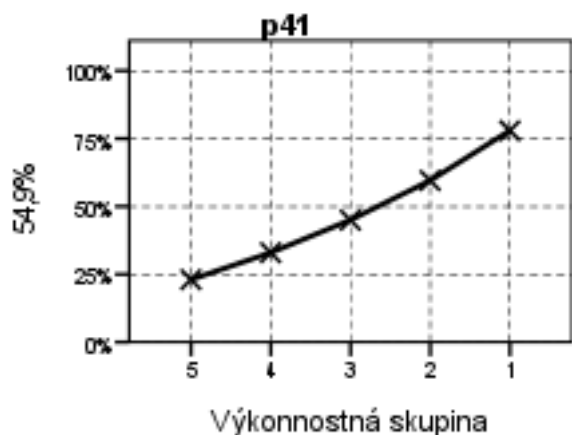
- (A) Názov c. a k. dvorný dodávateľ mohli používať držiteľia ocenenia kvality
- (B) Názov c. a k. dvorný dodávateľ mohli používať hlavne viedenský podnikatelia.
- (C) Významní dodávateľia panovníckeho dvora boli aj z potravinárskeho odvetvia.
- (D) Významnými dodávateľmi panovníckeho dvora boli výrobcovia vývesných štítov.

Tab. 7 Analýza distraktorov položky 41 – s výberom odpovede

| | | A41 | B41 | C41 | D41 | X41 |
|---|---------|---------|---------|---------|--------|--------|
| 1 | P. Bis. | -,19 | -,17 | ,35 | -,12 | -,04 |
| 2 | p | ,33 | ,16 | ,48 | ,02 | ,01 |
| 3 | N | 5792,00 | 2835,00 | 8358,00 | 408,00 | 114,00 |

Z tabuľky vyplýva, že správnu odpoveď C si volil najvyšší počet žiakov. Hodnota P. Bis. pri správnej odpovedi je nad 0,3 – položka dostatočne korelovala so zvyškom testu. Podľa

záporných hodnôt P. Bis. distraktorov vidíme, že si ich volili žiaci celkovo v teste menej úspešní, ktorých pritiahla najmä možnosť A, čo svedčí o nepozornom čítaní textu a zamieňaní si príčiny s následkom.



Obr. 10 Distribúcia úspešnosti a citlivosť

Úloha č. 41 patrila k stredne obťažným položkám. Žiaci prvej výkonnostnej skupiny ju riešili s priemernou úspešnosťou pohybujúcou sa nad 75,0 % a žiaci poslednej výkonnostnej skupiny ju riešili s priemernou úspešnosťou pohybujúcou sa pod 25,0 %. Položka teda vyhovujúco rozlíšila žiakov. Pre gymnazistov bola opäť položka ľahká, pre žiakov SOŠ bola až obťažná.

49. Ktorú podmienku CK Vodný raj Ondrej na základe ukážky 7 pravdepodobne spĺňa?

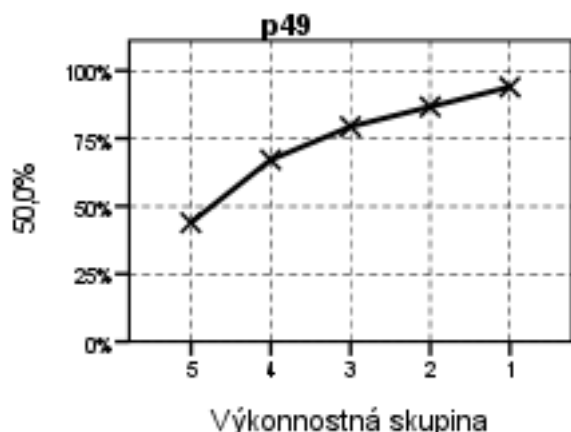
- (A) Ukončené pedagogické vzdelanie.
- (B) Skúsenosti z letných táborov.
- (C) Dochvilnosť, technické zručnosti.
- (D) Dobrá telesná kondícia.

Tab. 8 Analýza distraktorov položky 49 – s výberom odpovede

| | | A49 | B49 | C49 | D49 | X49 |
|---|---------|--------|---------|---------|----------|-------|
| 1 | P. Bis. | -,18 | -,19 | -,22 | ,37 | -,06 |
| 2 | p | ,05 | ,13 | ,07 | ,74 | ,01 |
| 3 | N | 795,00 | 2343,00 | 1281,00 | 12996,00 | 89,00 |

74,2 % žiakov si volilo správnu odpoveď D. Distraktory boli volené relatívne malými počtami celkovo v teste menej úspešných žiakov. Vidíme, že hodnota P. Bis. pri správnej odpovedi je vyhovujúca, položka teda dobre korelovala so zvyškom testu, pretože ju správne vyriešili celkovo v teste úspešnejší žiaci. V úlohe bolo treba vychádzať z porovnávania informácií z dvoch východiskových textov ukážky – z textu A s inzerátom a z textu B predstavujúceho

reakciu na inzerát v podobe žiadosti o brigádnicú prácu. Prepojenie informácií z ukážky a správne vyvodenie záveru tak pre takmer tri štvrtiny žiakov nepredstavovalo problém.



Obr. 11 Distribúcia úspešnosti a citlivosť

Graf ukazuje, že položka vyhovujúco rozlíšila žiakov. Aj celkovo v teste najmenej úspešní žiaci poslednej výkonnostnej skupiny ju riešili so slušnou priemernou úspešnosťou okolo 45 %. Krivka citlivosti sa nachádza prevažne v hornej polovici grafu, čo naznačuje, že úloha bola pre žiakov ľahká. Aj podľa IRT mala položka vyhovujúce parametre. Položka sa ukázala ako veľmi ľahká pre gymnazistov, pre žiakov SOŠ bola ľahká.

3.2.2 Jazyková zložka

Priemerná úspešnosť **53,5 %**.

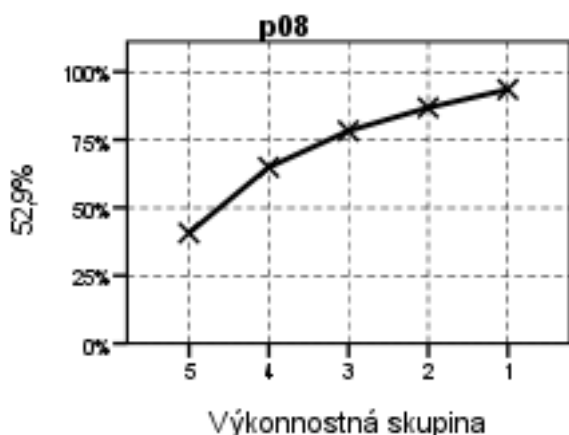
(GYM 65,5 %, SOŠ 46,6 %, konzervatóriá 51,4 %, SŠŠ 49,5 %, ŠUP 49,8 %)

V oblasti **vývin jazyka** bolo cieľom jedinej položky č. 51 preukázať porozumenie konceptuálnym poznatkom o indoeurópskych jazykoch. Priemerná úspešnosť v tejto položke bola **46,2 %** (GYM 60,4 %, SOŠ 38,0 %).

V **lexikológii** bolo špecifickým cieľom všetkých 5 položiek aplikovať vedomosti z lexikológie. Mali testovať myšlienkové operácie porozumenie, aplikácia a analýza. Položka č. 21 bola prepojená s čítaním s porozumením. Podľa štatistických výsledkov patrili položky č. 8, 21 a 55 medzi ľahké a dve položky sa zaradili medzi stredne obťažné (č. 44 a 63). Všetky položky mali vyhovujúcu citlivosť.

08. Vypíšte zo zvýrazneného textu ukážky 1 slovo cudzieho pôvodu, ktorého lexikálny význam je: vedecky podložený, ale ešte definitívne nedokázaný názor/predpoklad/domnienka.

Správna odpoveď: *hypotézu/hypotéza*



Obr. 12 Distribúcia úspešnosti a citlivosť

Z grafu vyplýva, že položka mala vyhovujúcu citlivosť, pričom najvýraznejšie odlíšila žiakov piatej výkonnostnej skupiny od žiakov štvrtej výkonnostnej skupiny. Celkovo však maturanti s položkou väčší problém nemali, keďže aj najmenej úspešní žiaci ju riešili s priemernou úspešnosťou cca 40 %. Položka výborne korelovala v rámci úloh testu. Pri centrálnom hodnotení úloh s krátkou odpoveďou sa žiakom uznávali iba pravopisne správne napísané odpovede, keďže požadované slovo bolo treba vypísať/odpísať z textu ukážky. Úloha súvisela aj s čítaním s porozumením a celkovo patrila medzi ľahké. Aj podľa IRT mala položka vyhovujúce parametre. Položka bola pre gymnazistov veľmi ľahká a pre žiakov SOŠ ľahká.

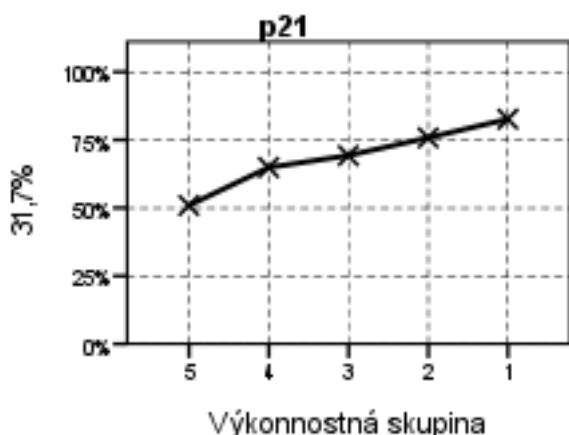
21. Zvýraznené slovo *blázon* je v kontexte ukážky 3

- (A) zastaraným slovom.
- (B) expresívnym slovom.
- (C) vulgárnym slovom.
- (D) neutrálnym slovom.

Tab. 9 Analýza distraktorov položky 21 – s výberom odpovede

| | | A21 | B21 | C21 | D21 | X21 |
|---|---------|--------|----------|---------|---------|-------|
| 1 | P. Bis. | -,11 | ,20 | -,11 | -,13 | -,03 |
| 2 | p | ,01 | ,69 | ,22 | ,08 | ,00 |
| 3 | N | 208,00 | 12037,00 | 3881,00 | 1329,00 | 49,00 |

V tabuľke vidíme červenou farbou zvýraznený údaj o medzipoložkovej korelácii, ktorý nám naznačuje, že táto položka nekorelovala so zvyškom testu, teda ju správne vyriešili aj niektorí v teste celkovo menej úspešní žiaci. Môže to znamenať, že správnu odpoveď tipovali alebo im úloha zameraná na oblasť slovnej zásoby nerobila až taký problém ako položky zamerané na iné oblasti jazyka. Distraktor A bol pre žiakov neatraktívny, zvolilo si ho iba 1,0 % žiakov.



Obr. 13 Distribúcia úspešnosti a citlivosť

Krivka citlivosti ukazuje, že napriek vyššie uvedeným skutočnostiam položka vyhovujúco rozlíšila žiakov jednotlivých výkonnostných skupín. O jej nižšej náročnosti svedčí krivka citlivosti nachádzajúca sa v hornej polovici grafu. Pre gymnazistov i žiakov SOŠ bola položka ľahká.

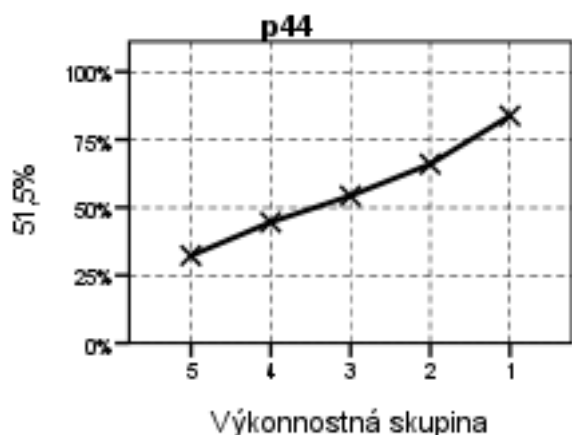
44. Slovo *dodávateľ*

- (A) vzniklo kombináciou skladania a odvodzovania.
- (B) vzniklo prenesením základného významu slova.
- (C) obsahuje tri slovotvorné základy.
- (D) obsahuje slovotvornú predponu a príponu.

Tab. 10 Analýza distraktorov položky 44 – s výberom odpovede

| | | A44 | B44 | C44 | D44 | X44 |
|---|---------|---------|---------|--------|---------|-------|
| 1 | P. Bis. | -,19 | -,17 | -,09 | ,32 | -,05 |
| 2 | p | ,21 | ,21 | ,02 | ,56 | ,00 |
| 3 | N | 3622,00 | 3625,00 | 351,00 | 9838,00 | 69,00 |

V tabuľke vidíme ideálne hodnoty stredne obťažnej položky zameranej na tvorenie slov. Viac ako polovica žiakov nemala problém s identifikovaním predpony a prípony v danom slove; približne 42 % žiakov si však volilo distraktory A alebo B, čo svedčí o neovládaní samotnej podstaty tvorenia slov alebo o nepochopení preneseného významu slov. Distraktor C bol pre žiakov neatraktívny, volili si ho iba 2 % žiakov, o ktorých možno konštatovať, že nedisponujú ani základnými vedomosťami zo slovotvorby.

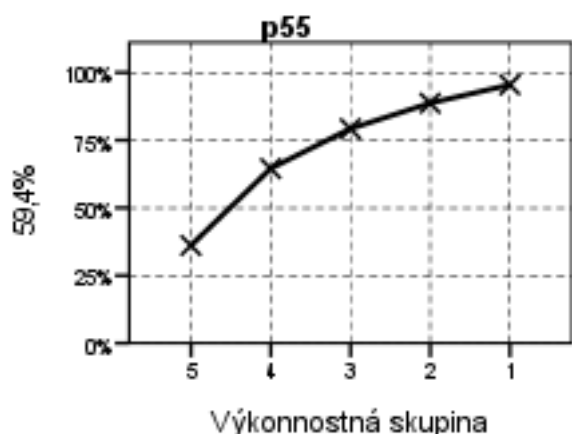


Obr. 14 Distribúcia úspešnosti a citlivosť

Graf dokumentuje, že položka dobre rozlíšila žiakov všetkých výkonnostných skupín. Pre žiakov gymnázií bola úloha ľahká, pre maturantov zo SOŠ bola stredne obťažná.

55. Nahradte zvýraznené slovo v texte B združeným pomenovaním.

Správna odpoveď: (v) materskej škole/materská škola



Obr. 15 Distribúcia úspešnosti a citlivosť

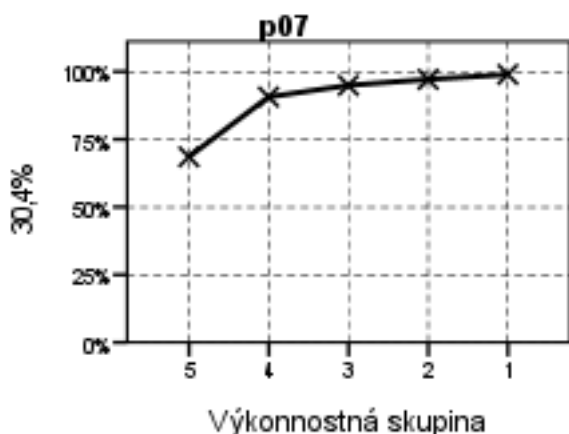
Žiakom sa uznávala aj odpoveď (v) materskej škôlke/materská škôlka. Položka veľmi dobre rozlíšila výkonnostné skupiny, pričom výrazne odlišila práve poslednú. Korelácia so zvyškom testu je vysoká, čo je zrejme spôsobené tým, že ide o otvorenú úlohu bez možnosti tipovania. Korelácia je do istej miery podporená aj mierne zvýšenou neriešenosťou pohybujúcou sa tesne pod 10 %. Aj podľa IRT mala položka vyhovujúce parametre. Pre gymnazistov bola položka veľmi ľahká, pre maturantov zo SOŠ ľahká.

Priemerná úspešnosť v lexikológii je **61,8 %** (GYM 74,7 %, SOŠ 54,3 %, konzervatóriá 58,5 %, SŠŠ 58,6 %, ŠUP 59,3 %).

V **morfológii** boli podľa výsledkov štatistických analýz dve úlohy veľmi ľahké (č. 7 a 52), dve úlohy boli v pásme ľahkých (č. 22 a 23), jedna úloha v pásme stredne obťažných položiek (č. 15) a k obťažným položkám sa zaradili štyri úlohy (č. 6, 24, 46 a 47). Všetky úlohy mali špecifický cieľ v uplatnení vedomostí z tvaroslovia, položka č. 15 súvisela aj s čítaním s porozumením. Mali testovať myšlienkové operácie zapamätanie, porozumenie, aplikácia i analýza na úrovni faktických až procedurálnych poznatkov. Všetky položky okrem položky č. 6 dobre rozlíšili žiakov v teste celkovo úspešnejších od žiakov celkovo v teste menej úspešných. Úloha s krátkou odpoveďou č. 15 mala podľa CTT najväčšiu rozlišovaciu silu/citlivosť aj hodnotu medzipoložkovej korelácie P. Bis. v rámci celého testu EČ MS zo SJL.

07. Napíšte názov slovného druhu podčiarknutého slova ukážky 1.

Správna odpoveď: sloveso/slovesá/verbum/verbá

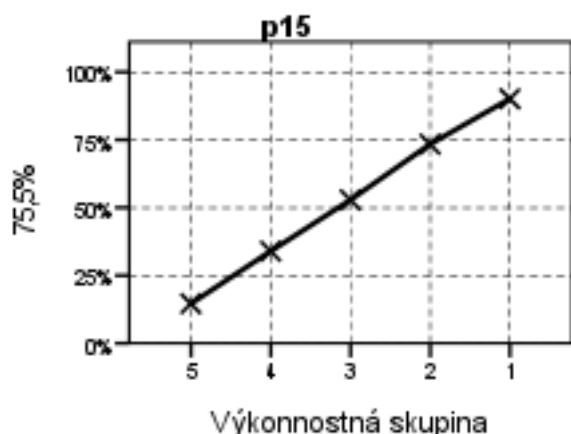


Obr. 16 Distribúcia úspešnosti a citlivosť

Úloha testovala základné znalosti z tvaroslovia. Položka nerobila žiadny problém žiakom prvej výkonnostnej skupiny, pričom žiaci poslednej výkonnostnej skupiny ju tiež riešili s vysokou priemernou úspešnosťou pohybujúcou sa okolo 70,0 %. Položka napriek svojej nízkej náročnosti vyhovujúco rozlíšila žiakov (aj podľa metodológie IRT – pokiaľ ide o žiakov s najnižšou úrovňou schopností) a dobre korelovala so zvyškom testu. Aj takáto extrémne ľahká položka má svoje miesto v NR-teste a okrem rozlišovacej funkcie plní aj motivačnú funkciu v úvode didaktického testu. Úloha bola teda pre gymnazistov extrémne ľahká, pre žiakov SOŠ bola veľmi ľahká.

15. Vypíšte zo zvýraznenej časti ukážky 2 jedno neohybné slovo, ktorým sa naznačuje, že ide o reprodukciu výpovede niekoho iného.

Správna odpoveď: *vraj*

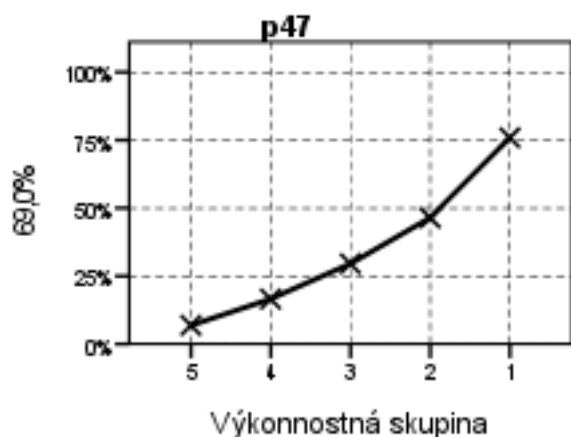


Obr. 17 Distribúcia úspešnosti a citlivosť

Krivka citlivosti reprezentuje optimálnu otvorenú položku NR-testu. Položka výborne rozlíšila žiakov všetkých výkonnostných skupín, pričom jej hodnota medzipoložkovej korelácie P. Bis. bola najvyššia v celom teste. Podľa IRT mala položka vysoký informačný prínos u žiakov s priemernou úrovňou schopností. Úloha výrazne súvisela aj s čítaním s porozumením, pričom text, v ktorom bolo potrebné časticu *vraj* nájsť, pozostával z necelých štyroch riadkov. Rozdiel medzi priemernou úspešnosťou gymnazistov a žiakov SOŠ v tejto položke je výrazný – pre gymnazistov bola ľahká, pre žiakov SOŠ až obťažná.

47. Koľko slovesných podstatných mien sa nachádza v podčiarknutej časti ukážky 6?

Správna odpoveď: 1/jedno (slovesné podstatné meno)



Obr. 18 Distribúcia úspešnosti a citlivosť

Položka výborne rozlíšila žiakov. Väčšia časť krivky citlivosti sa nachádza v dolnej časti grafu; iba najvýraznejšie odlišení žiaci prvej výkonnostnej skupiny riešili túto položku s priemernou úspešnosťou nad 75,0 %, pričom aj podľa IRT informačný prínos položky je najväčší práve u žiakov s vysokou úrovňou schopností. Položka sa radí medzi obťažné, korelácia so zvyškom testu je výborná. Pre žiakov GYM bola stredne obťažná, pre žiakov SOŠ bola obťažná.

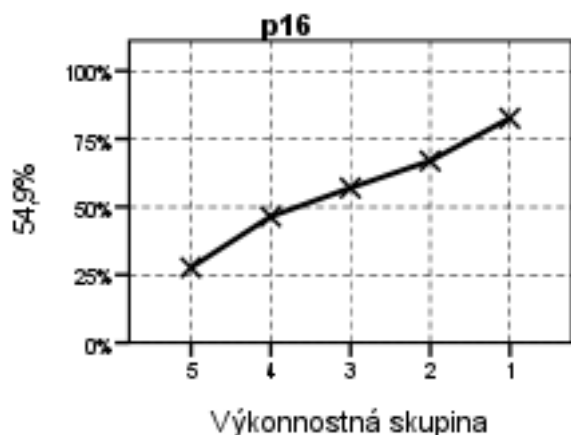
Priemerná úspešnosť v morfológii je **55,4 %** (GYM 67,8 %, SOŠ 48,1 %, konzervatóriá 53,0 %, SŠŠ 52,2 %, ŠUP 52,3 %).

Z oblasti **štylistiky** bolo v teste sedem úloh. Bolo pri nich potrebné zapojenie myšlienkových operácií porozumenie, aplikácia a analýza na úrovni konceptuálnych poznatkov. Na základe štatistík vyšli dve položky ako veľmi ľahké (č. 43, 50), jedna sa ukázala ľahká (č. 56), tri vyšli ako stredne obťažné (č. 16, 53, 57) a jedna sa javila ako obťažná (č. 54). Položky č. 43 a 50 nedostatočne rozlíšili žiakov.

16. Doplňte chýbajúcu časť jazykovedného termínu do nasledujúcej vety.

V druhej polovici ukážky 2 dominuje slohový postup.

Správna odpoveď: rozprávací (slohový postup)



Obr. 19 Distribúcia úspešnosti a citlivosť

Stredne obťažná položka spoľahlivo rozlíšila žiakov všetkých výkonnostných skupín, pričom žiaci prvej výkonnostnej skupiny úlohu riešili s priemernou úspešnosťou okolo 80,0 %. Naopak, žiaci poslednej výkonnostnej skupiny ju riešili s priemernou úspešnosťou na úrovni okolo 27,0 %. Úloha zameraná na určovanie slohového postupu je tradičnou úlohou v testoch EČ MS, pričom tentoraz robilo takmer polovici žiakov problémy určenie rozprávacieho slohového postupu napriek tomu, že textová ukážka z povinného literárneho diela *Drak sa vracia* obsahovala množstvo prvkov z neho. Všetky parametre položky boli vyhovujúce aj podľa IRT; pre gymnazistov bola úloha ľahká, pre žiakov SOŠ stredne obťažná.

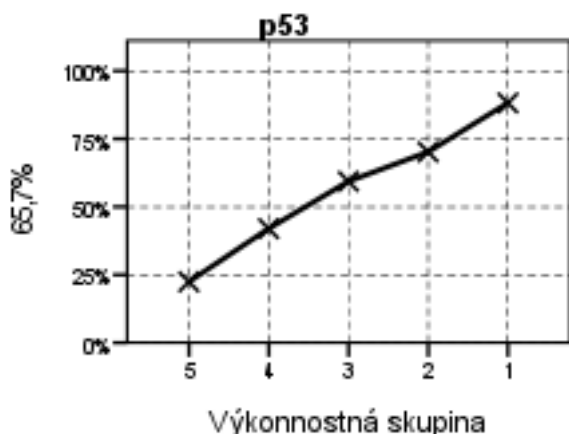
53. Text B patrí do tej istej skupiny slohových útvarov/žánrov ako

- (A) prívet.
- (B) výklad.
- (C) recenzia.
- (D) reklamácia.

Tab. 11 Analýza distraktorov položky 53 – s výberom odpovede

| | | A53 | B53 | C53 | D53 | X53 |
|---|---------|---------|---------|---------|---------|-------|
| 1 | P. Bis. | -,12 | -,34 | -,13 | ,43 | -,05 |
| 2 | p | ,13 | ,16 | ,14 | ,56 | ,00 |
| 3 | N | 2256,00 | 2870,00 | 2424,00 | 9889,00 | 64,00 |

Správnou odpoveď D si zvolilo najviac žiakov. Distraktory si žiaci volili rovnomerne, čo svedčí o ich vhodnom zvolení autormi testu. Hodnota P. Bis. pri správnej odpovedi je vysoká – správne na položku teda odpovedali žiaci celkovo v teste úspešní.



Obr. 20 Distribúcia úspešnosti a citlivosť

Položka veľmi dobre rozlíšila žiakov, jej parametre aj podľa IRT sú dobré; pre gymnazistov bola ľahká, pre žiakov SOŠ stredne obťažná.

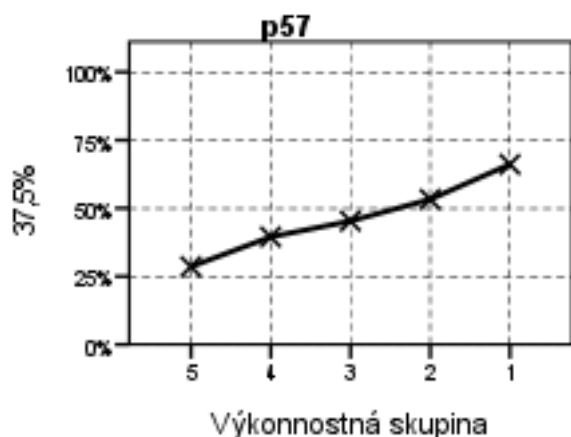
57. Vo zvýraznenej časti ukážky 8 prevládajú prvky

- (A) opisu.
- (B) výkladu.
- (C) charakteristiky.
- (D) úvahy.

Tab. 12 Analýza distraktorov položky 57 – s výberom odpovede

| | | A57 | B57 | C57 | D57 | X57 |
|---|---------|---------|---------|---------|---------|--------|
| 1 | P. Bis. | -,04 | -,18 | -,07 | ,22 | -,04 |
| 2 | p | ,23 | ,16 | ,14 | ,47 | ,01 |
| 3 | N | 4038,00 | 2806,00 | 2399,00 | 8158,00 | 103,00 |

Takmer polovica žiakov si zvolila správnu odpoveď D, avšak hodnota P. Bis. je pri nej nedostatočná. Na položku teda správne odpovedali aj niektorí žiaci, ktorí boli v teste celkovo menej úspešní. Distraktory boli pomerne atraktívne, vyše polovica žiakov nedokázala v krátkom úryvku z literárneho diela *Utrpenie mladého Werthera* rozpoznať prvky úvahy.



Obr. 21 Distribúcia úspešnosti a citlivosť

V grafe vidno krivku citlivosti umiestnenú v strede, pričom rozlišovacia sila položky je podľa CTT vyhovujúca. Nedostatočnú koreláciu so zvyškom testu opäť možno spôsobili správne tipované odpovede žiakov celkovo v teste menej úspešných. Položka bola pre žiakov gymnázií i SOŠ stredne obťažná.

Priemerná úspešnosť v štylistike je **62,8 %** (GYM 74,2 %, SOŠ 56,3 %, konzervatóriá 62,3 %, SŠŠ 57,3 %, ŠUP 59,9 %).

Oblasť **syntaxe** bola v teste zastúpená piatimi úlohami, ktorých špecifickým cieľom bolo overiť vedomosti zo skladobnej roviny jazyka. Zo štatistických výsledkov vyplýva, že dve položky (č. 4 a 61) boli ľahké, dve boli obťažné (č. 31 a 62) a položka č. 48 vyšla ako najobťažnejšia v celom teste a ako jediná zo syntakticky zameraných úloh nedostatočne rozlíšila žiakov.

04. Čo majú spoločné zvýraznené slová z nasledujúceho súvetia?

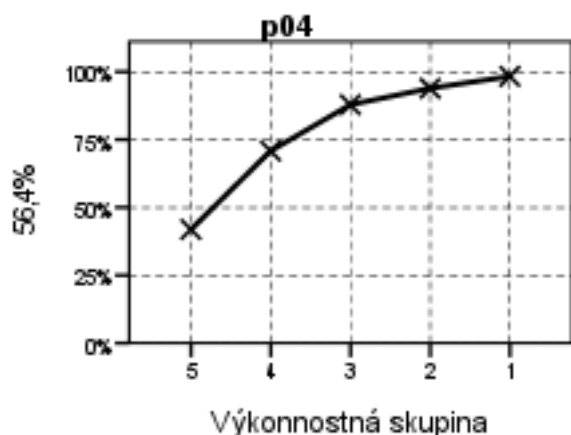
*Kážu im, aby sa sústredili na správne dýchanie, vnímali úder **srdca** a kontrolovali prácu **nôh**.*

- (A) Patria k plnovýznamovým neohybným slovám.
- (B) Majú rovnaké všetky morfológické kategórie.
- (C) Zastávajú funkciu rovnakého vetného člena.
- (D) Sú to hlavné vetné členy v danej vete súvetia.

Tab. 13 Analýza distraktorov položky 04 – s výberom odpovede

| | | A04 | B04 | C04 | D04 | X04 |
|---|---------|---------|---------|----------|---------|-------|
| 1 | P. Bis. | -,26 | -,16 | ,45 | -,28 | -,06 |
| 2 | p | ,06 | ,06 | ,79 | ,09 | ,00 |
| 3 | N | 1025,00 | 1061,00 | 13760,00 | 1609,00 | 53,00 |

V tejto ľahkej položke s vyhovujúcimi parametrami bola správna možnosť volená veľkou väčšinou žiakov, pričom autormi testu vhodne formulované distraktory si rovnomerne vybrali žiaci celkovo v teste menej úspešní. Korelácia položky so zvyškom testu je vysoká.

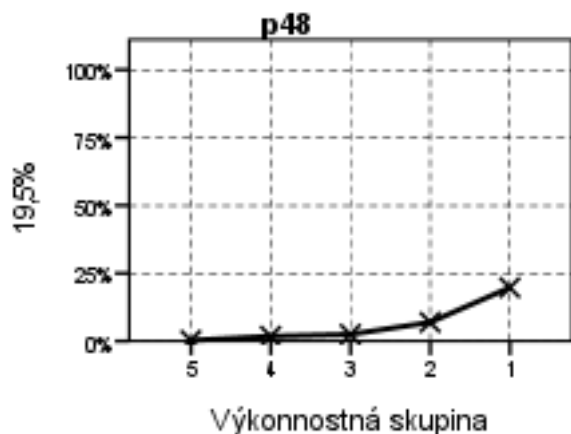


Obr. 22 Distribúcia úspešnosti a citlivosť

Z grafu vyplýva, že pre žiakov prvých troch výkonnostných skupín nepredstavovala táto úloha väčší problém. Výrazne boli podľa metodológie CTT aj IRT odlíšení najmä žiaci poslednej výkonnostnej skupiny, resp. žiaci s najnižšou úrovňou schopností. Pre gymnazistov bola úloha extrémne ľahká, pre ostatných žiakov bola ľahká.

48. Pomenujte z hľadiska vonkajšej kompozície textu podčiarknutú časť ukážky 6.

Správna odpoveď: odsek



Obr. 23 Distribúcia úspešnosti a citlivosť

Žiakom sa uznávali aj odpovede odstavec/paragraf, no napriek rozšírenému kľúču správnych odpovedí i v ukážke graficky jednoznačne odrazenému odseku išlo o najťažšiu úlohu testu (obťažnosť 6,3 %). Položka mierne výraznejšie odlíšila iba najúspešnejších žiakov, ktorí však pri jej riešení dosiahli priemernú úspešnosť len cca 20,0 %. Vyše 15,0 % žiakov položku vôbec neriešilo – zrejme neporozumeli zadaniu. Hodnota P. Bis. je vzhľadom na uvedené skutočnosti nedostatočná. Položka teda bola pre gymnazistov i pre žiakov SOŠ veľmi obťažná.

61. Ktorý typ priraďovacieho súvetia predstavuje nasledujúca veta?

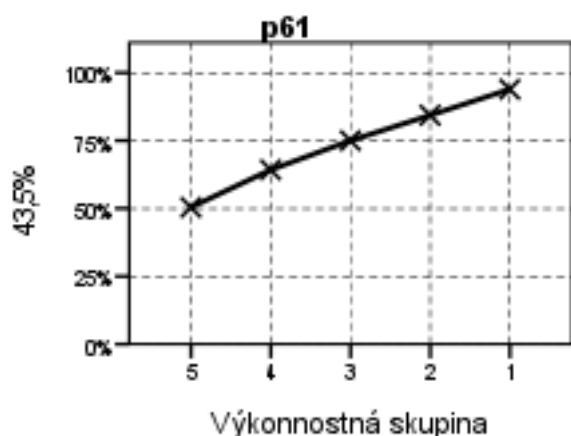
Teším sa tomu a som šťastný.

- (A) odporovacie
- (B) vylučovacie
- (C) zlučovacie
- (D) stupňovacie

Tab. 14 Analýza distraktorov položky 61 – s výberom odpovede

| | | A61 | B61 | C61 | D61 | X61 |
|---|---------|--------|--------|----------|---------|-------|
| 1 | P. Bis. | -,13 | -,15 | ,32 | -,23 | -,06 |
| 2 | p | ,02 | ,03 | ,74 | ,21 | ,00 |
| 3 | N | 308,00 | 494,00 | 12891,00 | 3737,00 | 73,00 |

V tabuľke vidíme vyhovujúce hodnoty ľahkej položky. Správnu odpoveď C si zvolili takmer tri štvrtiny žiakov. Distraktory A a B neboli pre žiakov atraktívne. Hodnota P. Bis. pri správnej odpovedi je vyhovujúca.



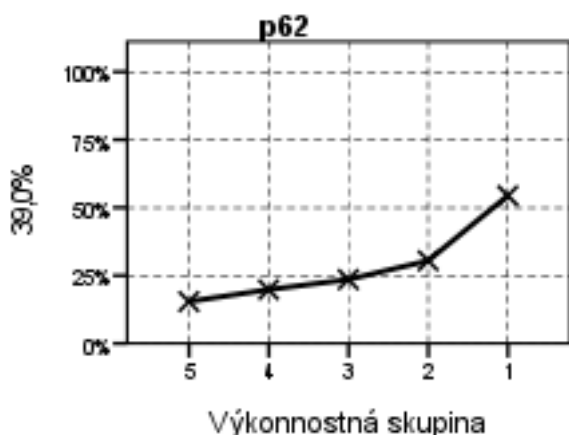
Obr. 24 Distribúcia úspešnosti a citlivosť

Z grafu vyplýva, že položka spoľahlivo rozlíšila žiakov všetkých výkonnostných skupín. Aj žiaci poslednej výkonnostnej skupiny ju riešili s dobrou priemernou úspešnosťou cca 50,0 %. Položka patrila medzi ľahké; pre gymnazistov bola veľmi ľahká, pre žiakov SOŠ bola ľahká.

62. Koľko určovacích vetných skladov sa nachádza v nasledujúcej vete?

Celkom mi zaujala myseľ.

Správna odpoveď: 3/tri (sklady/určovacie sklady)



Obr. 25 Distribúcia úspešnosti a citlivosť

Graf dokazuje vyhovujúcu rozlišovaciu silu položky, ktorá však najvýraznejšie odlišila iba žiakov prvej výkonnostnej skupiny, ktorých priemerná úspešnosť dosiahla cca 57,0 %. Pre ostatných žiakov bola položka náročná, preto ani hodnota P. Bis. nie je dostatočná – položka nedostatočne koreluje so zvyškom testu, lebo niektorí celkovo v teste úspešní žiaci neuviedli správnu odpoveď, čo mohlo byť spôsobené aj nesprávnym prečítaním si zadania a uvedením počtu všetkých vetných skladov danej vety (aj prisudzovacieho skladu). Pre gymnazistov bola stredne obťažná, pre žiakov SOŠ bola obťažná.

Priemerná úspešnosť v syntaxi je **42,9 %** (GYM 53,8 %, SOŠ 36,7 %, konzervatóriá 39,1 %, SŠŠ 39,5 %, ŠUP 39,4 %).

Zvuková stránka jazyka bola v teste zastúpená dvoma úlohami, ktorých špecifickým cieľom bolo uplatniť vedomosti z fonetiky, pričom položka č. 52 sa prekrývala aj s morfológiou. Mali testovať myšlienkové operácie zapamätanie a aplikácia. Podľa štatistických ukazovateľov jedna položka (č. 52) bola veľmi ľahká, druhá bola obťažná (č. 5) a jej rozlišovacia schopnosť nebola dostatočná.

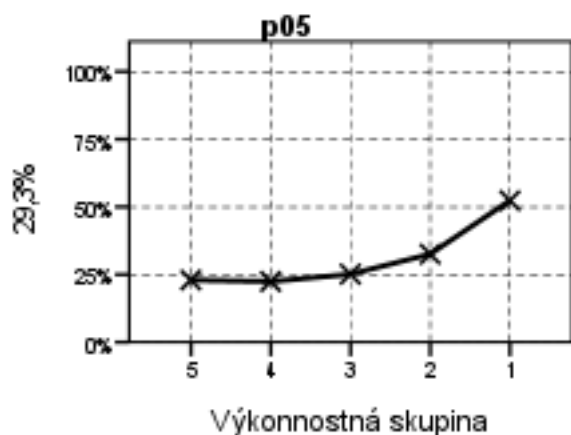
05. V ktorej možnosti dochádza vo všetkých slovách k znelostnej asimilácii/spodobovaniu?

- (A) *organizmu, vyššia, obmedzenej*
- (B) *vedci, vlastný, absolvovala*
- (C) *nižšia, podvedome, pravda*
- (D) *takzvanú, však, vášho*

Tab. 15 Analýza distraktorov položky 05 – s výberom odpovede

| | | A05 | B05 | C05 | D05 | X05 |
|---|---------|---------|---------|---------|----------------|-------|
| 1 | P. Bis. | -,15 | -,06 | -,02 | ,18 | -,03 |
| 2 | p | ,10 | ,24 | ,35 | ,31 | ,00 |
| 3 | N | 1761,00 | 4180,00 | 6048,00 | 5448,00 | 70,00 |

Z tabuľky vyplýva, že správnu odpoveď D si nevolil najvyšší počet žiakov – väčšina žiakov uprednostnila distraktor C obsahujúci aj slovo *podvedome*, v ktorom k znelostnej asimilácii hlások nedochádza. Podľa IRT si tento distraktor volili žiaci s podpriemernou úrovňou schopností. Položka nekoreluje so zvyškom testu, červenou farbou zvýraznená hodnota P. Bis. je nízka.



Obr. 26 Distribúcia úspešnosti a citlivosť

Krivka citlivosti sa nachádza prevažne v spodnej časti grafu, čo znamená, že úloha bola pre žiakov náročná. Iba približne polovica žiakov prvej výkonnostnej skupiny ju dokázala správne vyriešiť. Žiaci ostatných výkonnostných skupín boli pri jej riešení približne rovnako úspešní. Úlohy zamerané na znelostnú asimiláciu sú typickými v testoch EČ MS. Položka bola pre gymnazistov stredne obťažná, pre maturantov zo SOŠ obťažná.

Priemerná úspešnosť vo zvukovej rovine je **59,0 %** (GYM 68,5 %, SOŠ 53,5 %, konzervatóriá 61,7 %, SŠŠ 55,2 %, ŠUP 55,5 %).

Na **pravopis** boli zamerané tri položky, pričom jedna súvisela aj s morfológiou. Špecifickým cieľom bolo aplikovať konceptuálne poznatky z ortografie. Podľa štatistických ukazovateľov bola jedna položka (č. 3) stredne obťažná, jedna obťažná (č. 46) a jedna (č. 45) veľmi obťažná. Všetky položky mali vyhovujúcu citlivosť a dobre rozlíšili žiakov.

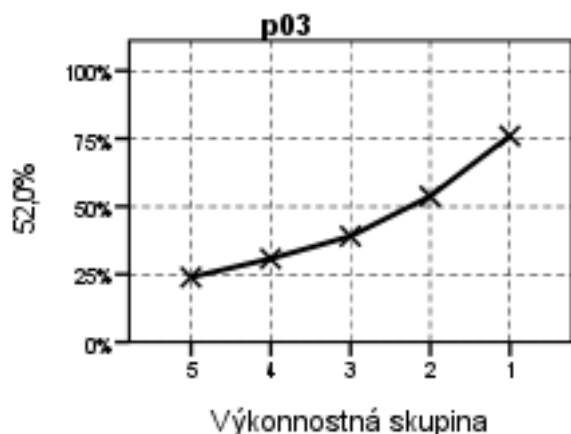
03. V ktorej možnosti je správny prepis číslovky zo slovného spojenia *so skupinou 27 žien* z ukážky 1?

- (A) dvadsiatich siedmich
- (B) dvadsiatichsiedmich
- (C) dvadsiatich siedmich
- (D) dvadsať sedem

Tab. 16 Analýza distraktorov položky 03 – s výberom odpovede

| | | A03 | B03 | C03 | D03 | X03 |
|---|---------|---------|---------|---------|--------|-------|
| 1 | P. Bis. | ,33 | -,16 | -,17 | -,13 | -,02 |
| 2 | p | ,45 | ,19 | ,34 | ,02 | ,00 |
| 3 | N | 7829,00 | 3287,00 | 5957,00 | 403,00 | 30,00 |

Z tabuľky vyplýva, že správnu odpoveď A si zvolil najvyšší počet žiakov, pričom distraktor D 98 % žiakov vylúčilo, nebol pre nich dosť atraktívny. Položka vyhovujúco korelovala so zvyškom testu, čo dokazuje hodnota P. Bis.



Obr. 27 Distribúcia úspešnosti a citlivosť

Všetky parametre položky boli vyhovujúce (aj podľa metodológie IRT), vidíme výrazný rozdiel medzi úspešnosťou prvej a poslednej výkonnostnej skupiny. Položka bola pre gymnazistov ľahká, pre maturantov zo SOŠ však až obťažná.

Priemerná úspešnosť v pravopise je **34,7 %** (GYM 47,1 %, SOŠ 27,8 %, konzervatóriá 26,3 %, SŠŠ 32,1 %, ŠUP 25,4 %).

3.2.3 Literárna zložka

Priemerná úspešnosť **53,4 %** (GYM 66,9 %, SOŠ 45,5 %, konzervatóriá 54,7 %, SŠŠ 48,3 %, ŠUP 51,6 %).

Oblasť **literárnej histórie** bola v teste zastúpená ôsmimi úlohami. Položka č. 42 bola prepojená aj s čítaním s porozumením. Špecifickým cieľom úloh bolo využitie vedomostí o známom diele, resp. autoroch a uplatnenie vedomostí z dejín literatúry. Položky boli zamerané na všetky úrovne poznatkov, od faktických až po metakognitívne a pri ich riešení žiaci využívali myšlienkové operácie zapamätanie, aplikácia a analýza. Na základe štatistických údajov sú tri úlohy (č. 12, 13, 26) v pásme ľahkých, dve úlohy (č. 10 a 32) v pásme stredne obťažných a tri úlohy (č. 19, 27 a 42) v pásme obťažných položiek. Všetky položky zaznamenali vyhovujúcu citlivosť.

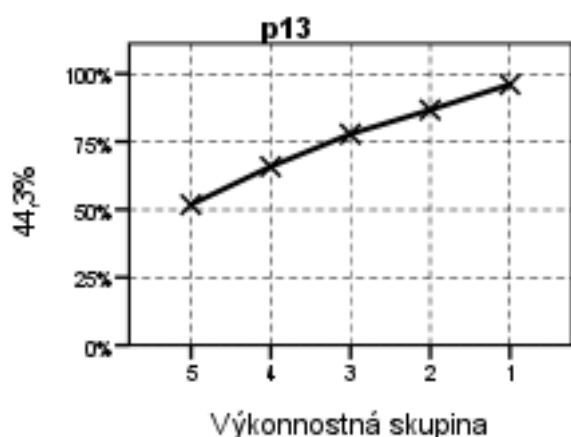
13. Kto je autorom diela *Drak sa vracia*?

- (A) Milo Urban
- (B) Dobroslav Chrobák
- (C) Peter Jilemnický
- (D) Ladislav Mňačko

Tab. 17 Analýza distraktorov položky 13 – s výberom odpovede

| | | A13 | B13 | C13 | D13 | X13 |
|---|---------|---------|----------|--------|---------|-------|
| 1 | P. Bis. | -,22 | ,33 | -,10 | -,18 | -,05 |
| 2 | p | ,12 | ,76 | ,04 | ,08 | ,00 |
| 3 | N | 2132,00 | 13249,00 | 653,00 | 1431,00 | 41,00 |

Správnou odpoveď B si vybrali viac ako tri štvrtiny žiakov. Z distraktorov bol najatraktívnejší A, podľa jeho zápornej hodnoty P. Bis. však možno skonštatovať, že si ho vybrali žiaci celkovo v teste menej úspešní. Distraktor C nebol pre žiakov dostatočne zaujímavý.



Obr. 28 Distribúcia úspešnosti a citlivosti

Na základe grafu možno súdiť, že hoci išlo o ľahkú položku, mala vyhovujúcu rozlišovaciu silu, krivka citlivosti rovnomerne stúpa. Parametre položky boli dobré aj podľa IRT. Pre gymnazistov bola táto úloha veľmi ľahká a pre maturantov zo SOŠ bola ľahká.

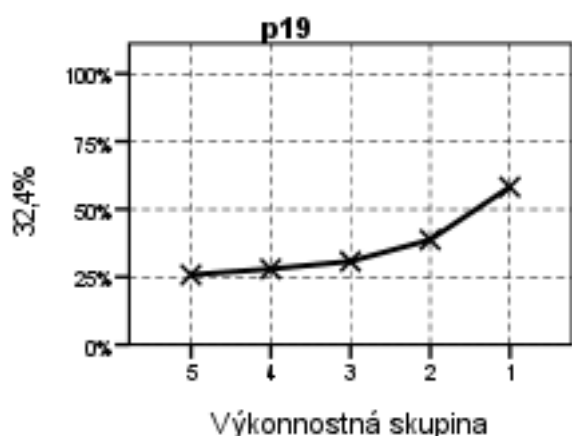
19. Texty o textoch, fragmentárnosť, prelínanie žánrov a záhada sú znaky typické pre

- (A) postmodernú literatúru.
- (B) surrealistické diela.
- (C) naturalistickú literatúru.
- (D) expresionistické diela.

Tab. 18 Analýza distraktorov položky 19 – s výberom odpovede

| | | A19 | B19 | C19 | D19 | X19 |
|---|---------|---------|---------|---------|---------|-------|
| 1 | P. Bis. | ,19 | -,02 | -,14 | -,11 | -,03 |
| 2 | p | ,36 | ,38 | ,08 | ,17 | ,01 |
| 3 | N | 6357,00 | 6665,00 | 1368,00 | 3016,00 | 94,00 |

Správnu odpoveď A si nezvolil najväčší počet žiakov. Distraktor B má síce hodnotu P. Bis. zápornú, ale podľa IRT si ho volili aj žiaci s nadpriemernou úrovňou schopností. Položka z tohto dôvodu nekorelovala so zvyškom testu.



Obr. 29 Distribúcia úspešnosti a citlivosť

Na základe grafu možno konštatovať, že položka podľa CTT výraznejšie odlišila iba žiakov prvej výkonnostnej skupiny; pre ostatných žiakov bola náročná. Neznalosť typických znakov postmoderny (napriek textovej ukážke z ikonického diela *Meno ruže*, ktorá aj takéto znaky obsahovala) a zamieňanie si postmoderny so surrealizmom môže naznačovať, že v čase písania testu EČ MS niektorí žiaci postmodernú literatúru v školách ešte nestihli prebrať. Položka teda bola pre gymnazistov stredne obťažná, pre žiakov SOŠ obťažná.

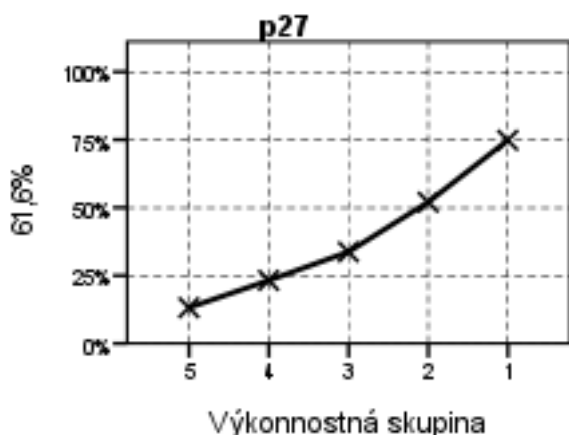
27. Názov diela *Kým kohút nezaspieva* je odkazom na

- (A) biblický text.
- (B) slovenské príslovie.
- (C) antickú bájku.
- (D) hrdinský epos.

Tab. 19 Analýza distraktorov položky 27 – s výberom odpovede

| | | A27 | B27 | C27 | D27 | X27 |
|---|---------|---------|---------|---------|---------|-------|
| 1 | P. Bis. | ,41 | -,15 | -,12 | -,27 | -,04 |
| 2 | p | ,39 | ,37 | ,10 | ,13 | ,00 |
| 3 | N | 6903,00 | 6452,00 | 1744,00 | 2340,00 | 65,00 |

Správnu odpoveď A si síce zvolil najväčší počet žiakov, distraktor B bol však tiež veľmi atraktívny. Hodnotu P. Bis. má zápornú; podobne ako ostatné distraktory si ho vybrali žiaci celkovo v teste menej úspešní a aj podľa metodológie IRT sa ním práve žiaci s nadpriemernou úrovňou schopností nenechali zmiasť. Položka výborne korelovala so zvyškom testu.



Obr. 30 Distribúcia úspešnosti a citlivost'

Táto obťažná položka dobre rozlíšila žiakov. Celkovo v teste najúspešnejší žiaci ju riešili s priemernou úspešnosťou pohybujúcou sa okolo 75,0 %, čo naznačuje, že aj medzi nimi sa našli takí, ktorí povinné dielo od Ivana Bukovčana nemali úplne naštudované. Parametre položky boli vyhovujúce aj podľa IRT. Pre gymnazistov bola stredne obťažná, pre maturantov zo SOŠ bola obťažná.

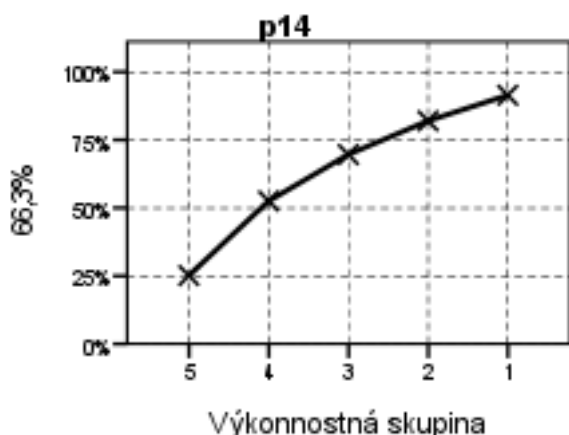
Priemerná úspešnosť v literárnej histórii je **53,2 %** (GYM 66,6 %, SOŠ 45,4 %, konzervatóriá 55,0 %, SŠŠ 48,4 %, ŠUP 51,6 %).

Literárnu teóriu zastupovalo trinásť položiek, z ktorých dve (č. 30 a 37) sa prelínali aj s čítaním s porozumením. Ich špecifickým cieľom bolo aplikovať vedomosti z teórie literatúry. Úlohy mali testovať myšlienkové operácie porozumenie, aplikácia a analýza. Zo štatistických výsledkov vyplýva, že v rámci položiek testovanej oblasti bola jedna veľmi ľahká (č. 59), štyri položky boli ľahké (č. 11, 14, 20, 30), štyri boli stredne obťažné (č. 28, 37, 39 a 40) a tri položky boli v pásme obťažných položiek (č. 29, 36 a 38). Položky č. 36 a 59 nevyhovujúco rozlíšili žiakov, inak mali všetky položky výbornú citlivosť.

14. Pomenujte jednoslovným literárnovedným termínom zvýraznený umelecký prostriedok v nasledujúcej vete.

Tak aspoň usúdila dedina.

Správna odpoveď: metonymia/personifikácia/zosobnenie



Obr. 31 Distribúcia úspešnosti a citlivosť

Žiakom sa uznávali aj odpovede synekdocha/tróp/trópus/trópy. Z grafu vidno, že úloha v teste vynikajúco rozlíšila žiakov všetkých výkonnostných skupín. Všetky parametre tejto ľahkej položky boli vyhovujúce aj podľa IRT. Úlohy podobného typu sú v testoch EČ MS veľmi frekventované, o čom svedčí aj nasledujúci príklad. Položka bola pre gymnazistov veľmi ľahká, pre žiakov SOŠ bola stredne obťažná.

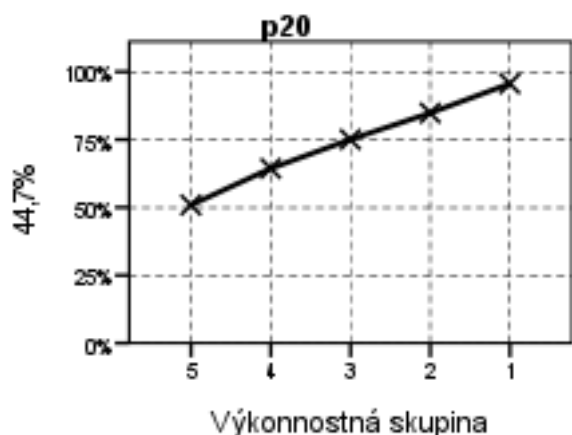
20. V ktorej možnosti sa nachádza hyperbola z ukážky 3?

- (A) *živiť tvoju pýchu*
- (B) *konať na vlastnú päsť*
- (C) *má silu tisícich škorpiónov*
- (D) *bol si veľmi blízko k pravde*

Tab. 20 Analýza distraktorov položky 20 – s výberom odpovede

| | | A20 | B20 | C20 | D20 | X20 |
|---|---------|---------|---------|----------|---------|--------|
| 1 | P. Bis. | -,18 | -,20 | ,32 | -,12 | -,06 |
| 2 | p | ,09 | ,08 | ,74 | ,08 | ,01 |
| 3 | N | 1540,00 | 1446,00 | 12988,00 | 1415,00 | 117,00 |

Správnu odpoveď C si zvolil najväčší počet žiakov, pričom distraktory boli rovnomerne volené žiakmi celkovo v teste menej úspešnými, ako dokazujú hodnoty P. Bis. pri nich. Položka vyhovujúco korelovala so zvyškom testu, jej parametre boli dobré aj podľa IRT.



Obr. 32 Distribúcia úspešnosti a citlivosť

Podľa krivky citlivosti umiestnenej v hornej časti grafu je zrejmé, že úloha nerobila žiakom väčší problém. Aj žiaci poslednej výkonnostnej skupiny ju riešili s dobrou priemernou úspešnosťou okolo 50,0 %. Položka bola pre gymnazistov veľmi ľahká, pre žiakov SOŠ bola ľahká.

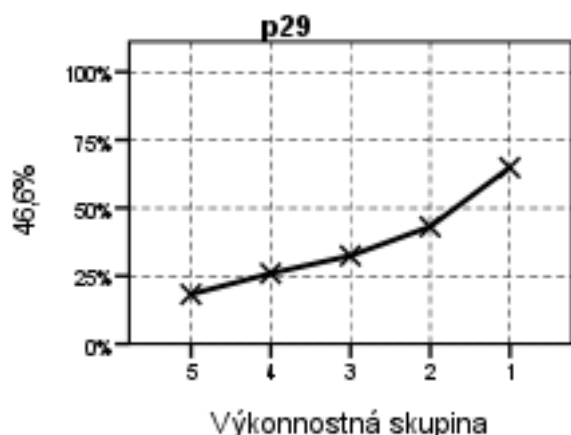
29. Ktoré tvrdenie o diele *Kým kohút nezaspieva* je pravdivé?

- (A) Inscenáciu tejto divadelnej hry realizuje činoherný súbor.
- (B) Dielo ako celok zaraďujeme k tragikomédiám.
- (C) Dielo ako celok zaraďujeme do absurdnej drámy.
- (D) Inscenáciu tejto divadelnej hry realizuje kabaretný súbor.

Tab. 21 Analýza distraktorov položky 29 – s výberom odpovede

| | | A29 | B29 | C29 | D29 | X29 |
|---|---------|---------|---------|---------|---------|-------|
| 1 | P. Bis. | ,30 | -,15 | -,19 | ,02 | -,04 |
| 2 | p | ,37 | ,19 | ,34 | ,10 | ,00 |
| 3 | N | 6470,00 | 3385,00 | 5909,00 | 1671,00 | 73,00 |

Správnu odpoveď A si síce zvolil najväčší počet žiakov, ale kladnú hodnotu P. Bis. má i paradoxne najmenej volený distraktor D, čo znamená, že si práve túto možnosť vybrali aj niektorí celkovo v teste úspešní žiaci, resp. podľa IRT žiaci zo skupiny nadpriemerných. Ako sme uviedli vyššie pri analyzovanej položke č. 27, povinné dielo *Kým kohút nezaspieva* očividne robilo problém aj inak v teste úspešným žiakom. Tu je potrebné upozorniť na fakt, že niektorí v teste úspešní žiaci nedokázali rozlíšiť *činohru* (správna odpoveď A) od *kabaretu* (distraktor D), čo je v prípade inscenovania *tragédie* zarážajúce. Z tohto dôvodu je aj hodnota P. Bis. pri správnej odpovedi hraničná. V prípade pomerne frekventovanej voľby distraktora C je zrejmé, že hoci si ho volila viac ako tretina žiakov, išlo o žiakov celkovo v teste menej úspešných, ktorí povinné dielo buď nečítali vôbec, alebo nepoznali znaky absurdnej drámy.



Obr. 33 Distribúcia úspešnosti a citlivost'

Vidíme, že položka vyhovujúco rozlíšila žiakov všetkých výkonnostných skupín s výraznejším odlíšením celkovo v teste najúspešnejších žiakov. Položka bola pre gymnazistov stredne obťažná, pre maturantov zo SOŠ bola obťažná.

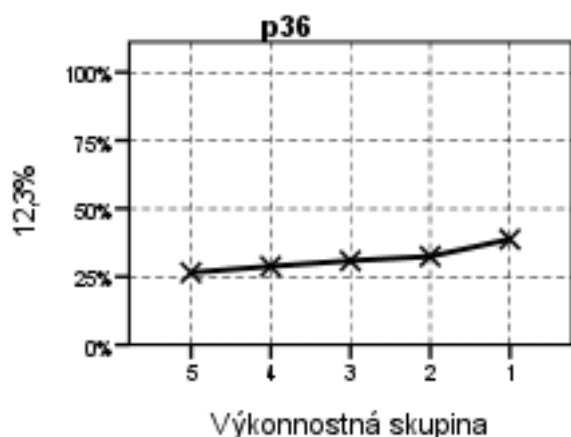
36. Ktoré tvrdenie o ukážke 5 je pravdivé?

- (A) Predstavuje básnické pásmo.
- (B) Je v nej dôsledne dodržaný rytmicko-syntaktický paralelizmus.
- (C) Je organizovaná stroficky.
- (D) Obsahuje anaforu a inotaj.

Tab. 22 Analýza distraktorov položky 36 – s výberom odpovede

| | | A36 | B36 | C36 | D36 | X36 |
|---|---------|---------|---------|---------|---------|--------|
| 1 | P. Bis. | ,16 | -,17 | ,05 | -,13 | -,05 |
| 2 | p | ,42 | ,16 | ,32 | ,09 | ,01 |
| 3 | N | 7357,00 | 2853,00 | 5516,00 | 1649,00 | 129,00 |

Z tabuľky vyplýva, že najväčší počet žiakov vrátane celkovo v teste úspešných si volil nesprávnu možnosť – distraktor A. Hodnota P. Bis. správnej odpovede C je síce kladná, ale nevyhovujúca – položka teda nekorelovala so zvyškom testu a táto hodnota P. Bis. pri správnej odpovedi je najnižšia spomedzi všetkých 64 testových položiek. Väčšina žiakov si teda vybrala presne opačnú možnosť k správnej odpovedi, pričom však krátka báseň v ukážke 5 obsahovala dve jednoznačne motivicky i graficky oddelené strofy; prvá z nich obsahovala aj časť veršov, ktorá by sa z istého hľadiska tiež dala považovať za samostatnú (tretiu) strofu. V prípade tejto ukážky teda rozhodne nešlo o báseň-pásmo. Žiaci buď zbytočne hľadali za úlohou „chyták“, alebo nepoznali význam literárnovedného pojmu básnické pásmo, alebo si ho nespojili s termínom báseň-pásmo a uprednostnili ho pred správnu odpoveďou C, ktorá sa vyslovene ponúkala už len na základe letného pohľadu na ukážku aj bez prečítania básne.

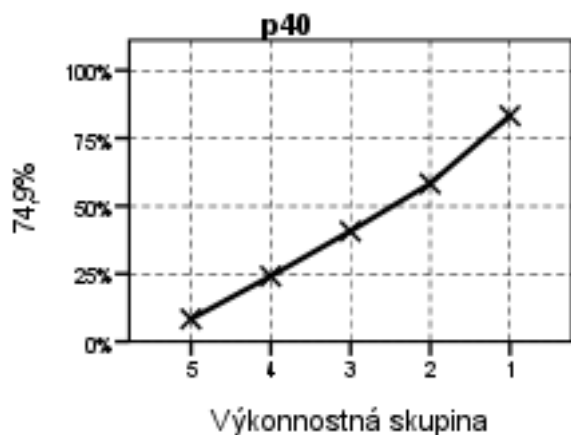


Obr. 34 Distribúcia úspešnosti a citlivosť

Vidíme, že položka takmer vôbec nerozlíšila žiakov; krivka citlivosti síce stúpa, avšak nedostatočne. Citlivosť/rozlišovacia sila tejto položky bola podobne ako jej medzipoložková korelácia najnižšia v teste. Problematicky sa javila podľa metodológie CTT aj IRT. Položka bola pre všetkých žiakov obťažná; dokonca s najmenším rozdielom medzi úspešnosťou žiakov gymnázií a žiakov stredných odborných škôl v rámci celého testu.

40. Napíšte názov verša/veršového systému využitého v ukážke 5

Správna odpoveď: voľný (verš)



Obr. 35 Distribúcia úspešnosti a citlivosť

Graf dokazuje vynikajúcu rozlišovaciu silu položky; krivka citlivosti pri prvej výkonnostnej skupine stúpa ešte výraznejšie a pri poslednej nám naznačuje priemernú úspešnosť iba okolo 10 %. Podľa IRT mala položka vysoký informačný prínos práve v skupine žiakov s priemernou úrovňou schopností. Pre gymnazistov bola ľahká, pre žiakov SOŠ až obťažná; rozdiel medzi úspešnosťou žiakov GYM a SOŠ je najvýraznejší v rámci všetkých položiek testu.

Priemerná úspešnosť v teórii literatúry je **53,5 %** (GYM 67,1 %, SOŠ 45,5 %, konzervatóriá 54,5 %, SŠŠ 48,2 %, ŠUP 51,6 %).

Po vyhodnotení testu je možné skonštatovať, že úspešnosť žiakov v teste bola vyššia na gymnáziách, žiaci z ostatných stredných škôl dosiahli v každej oblasti nižšiu priemernú úspešnosť. Rozdiel medzi žiakmi GYM a žiakmi SOŠ bol **stredne** vecne významný **v čítaní s porozumením** a **silne** vecne významný **v jazykovej zložke aj v literárnej zložke**; pričom v rámci čiastkových oblastí sme zaznamenali mierne až stredne vecne významné rozdiely (iné porovnania vzhľadom na menšie počty žiakov z ostatných druhov SŠ neuskutočňujeme). Rozdiely medzi žiakmi GYM a SOŠ sme zaznamenali aj na úrovni kognitívnych procesov – silne vecne významné pri porozumení a aplikácii a stredne vecne významné pri zapamätaní a analýze. Podobne pri využívaní konceptuálnych poznatkov sme zaznamenali silne vecne významný rozdiel; na úrovni ostatných poznatkov sme zaznamenali stredne vecne významný rozdiel v prospech žiakov GYM oproti žiakom SOŠ.

Vo všetkých testových položkách boli úspešnejší gymnazisti než žiaci SOŠ. V pätnástich položkách (č. 1, 2, 7, 9, 21, 24, 31, 33, 36, 42, 43, 48, 50, 57 a 59) sa priemerná úspešnosť žiakov SOŠ pohybovala v rovnakom pásme ako u gymnazistov. **Najmenšie rozdiely** v priemernej úspešnosti gymnazistov a žiakov SOŠ boli **pri obťažných položkách č. 6 a 36**. Naopak, **najväčší rozdiel** (stredne vecne významný) medzi úspešnosťou žiakov GYM a SOŠ sme zaznamenali **pri položkách č. 15, 40, a 47**, ktoré sme všetky analyzovali vyššie.

Tab. 23 Priemerná úspešnosť žiakov v oblastiach podľa druhu školy

| SJL | Priemer v % | | | | | Spolu |
|------------------------|-------------|------|---------------|------|------|-------------|
| | Druh školy | | | | | |
| | GYM | SOŠ | konzervatóriá | SŠŠ | ŠUP | |
| Čítanie s porozumením | 73,4 | 55,4 | 62,6 | 58,1 | 63,1 | 62,1 |
| Jazyková zložka | 65,5 | 46,6 | 51,4 | 49,5 | 49,8 | 53,5 |
| Zvuková stránka jazyka | 68,5 | 53,5 | 61,7 | 55,2 | 55,5 | 59,0 |
| Pravopis | 47,1 | 27,8 | 26,3 | 32,1 | 25,4 | 34,7 |
| Lexikológia | 74,7 | 54,3 | 58,5 | 58,6 | 59,3 | 61,8 |
| Morfológia | 67,8 | 48,1 | 53,0 | 52,2 | 52,3 | 55,4 |
| Syntax | 53,8 | 36,7 | 39,1 | 39,5 | 39,4 | 42,9 |
| Štylistika | 74,2 | 56,3 | 62,3 | 57,3 | 59,9 | 62,8 |
| Vývin jazyka | 60,4 | 38,0 | 50,3 | 43,2 | 39,2 | 46,2 |
| Literárna zložka | 66,9 | 45,5 | 54,7 | 48,3 | 51,6 | 53,4 |
| Literárna história | 66,6 | 45,4 | 55,0 | 48,4 | 51,6 | 53,2 |
| Literárna teória | 67,1 | 45,5 | 54,5 | 48,2 | 51,6 | 53,5 |

3.3 Žiaci so zdravotným znevýhodnením

Žiaci so zdravotným znevýhodnením (ZZ) tvoria časť skupiny žiakov so špeciálnymi výchovno-vzdelávacími potrebami (ŠVVP), ktorí môžu mať v súlade s platnými legislatívnymi predpismi upravené podmienky na vykonanie maturitnej skúšky. EČ a PFIČ MS zo SJL v marcovom riadnom termíne konalo 2 401 žiakov so ZZ zo 493 škôl.

Tab. 24 Počet žiakov so ZZ podľa druhu ZZ v riadnom termíne EČ MS zo SJL 2024

| druh zdravotného znevýhodnenia | počet žiakov |
|---|--------------|
| sluchové postihnutie | 53 |
| zrakové postihnutie | 38 |
| telesné postihnutie | 33 |
| chorí a zdravotne oslabení | 118 |
| vývinové poruchy učenia | 1 882 |
| poruchy aktivity a pozornosti | 142 |
| poruchy správania | 4 |
| narušená komunikačná schopnosť | 36 |
| autizmus alebo ďalšie pervazívne vývinové poruchy | 95 |
| Spolu | 2 401 |

NIVaM vytvoril a zverejnil organizačné pokyny a dokumenty súvisiace s maturitnou skúškou, ktoré boli doplnené o prílohy s podrobnými informáciami pre žiakov so ZZ o ich prihlasovaní, úpravách podmienok na vykonanie EČ a PFIČ MS, administrácii EČ a PFIČ MS, úpravách hodnotenia testov EČ a prác PFIČ MS.

Úpravy testovacích nástrojov pre žiakov so ZZ sa robili v sídle NIVaM na základe požiadaviek zo škôl. Školy prihlasovali žiakov prostredníctvom elektronického formulára s konkrétnymi požiadavkami na úpravu podľa zdravotného znevýhodnenia žiakov na portáli maturita.svsbb.sk.

Žiaci so ZZ pracovali po obsahovej stránke s identickými testami pre intaktných žiakov. Pre žiakov so ZZ sa upravovali testy po formálnej a obsahovej stránke, overovali sa rovnaké špecifické ciele a myšlienkové operácie ako u žiakov intaktnej populácie. V teste zo SJL boli nahradené úlohy, ktoré vyžadovali sluchovú skúsenosť (pre žiakov so SP), a úlohy, ktoré overovali pravopis (pre žiakov s VPU).

Administrácia EČ a PFIČ MS na školách, ktoré mali žiakov so ZZ, prebiehala podľa upraveného časového harmonogramu v súlade s platnou legislatívou a organizačnými

pokynmi vypracovanými NIVaM. Pre žiakov, ktorí pracovali s pomocou asistenta, tlmočníka posunkovej reči alebo písali na PC s hlasovým výstupom, alebo mali predĺžený časový limit, boli pripravené samostatné učebne.

Spracovanie odpovedových hárkov a odosielanie výsledkov EČ MS bolo rovnaké ako u intaktných žiakov, pričom samotné hodnotenie prebiehalo nasledovne:

- a) Žiaci so ZZ boli hodnotení rovnako ako intaktní žiaci, až na skupinu žiakov s vývinovými poruchami učenia (VPU) – dyslexia, dysgrafia, dysortografia. Dyskalkúlia len v spojení s dyslexiou, dysgrafiou, dysortografiou.
- b) Úpravy hodnotenia sa týkali iba žiakov s VPU, ktorým úpravu hodnotenia navrhol v odbornom posudku špeciálny pedagóg z Centra poradenstva a prevencie alebo zo Špecializovaného centra poradenstva a prevencie.
- c) Žiakom spomínaným v bodoch a) a b) sa upravilo hodnotenie:
 - EČ MS – pravopisné chyby boli prípustné, hodnotila sa len obsahová stránka odpovede,
 - PFIČ MS – zrušilo sa hodnotenie vonkajšej formy. V rámci vnútornej formy sa nehodnotil pravopis.

Test EČ MS zo SJL riešilo **2 401** žiakov so ZZ s priemernou úspešnosťou **46,9 %**.

Tab. 25 Celková úspešnosť (v %) žiakov so ZZ a intaktných žiakov zo SJL

| Žiaci | | N | Priemer | SE |
|-----------|----------------|--------|---------|----|
| Úspešnosť | Intaktní žiaci | 34 936 | 55,7 | ,1 |
| | Žiaci so ZZ | 2 401 | 46,9 | ,3 |
| | Spolu | 37 337 | 55,1 | ,1 |

Rozdiel vo výsledkoch intaktných žiakov a žiakov so ZZ v dosiahnutej úspešnosti nebol vecne významný.

Tab. 26 Celková úspešnosť (v %) žiakov so ZZ v EČ MS zo SJL podľa druhu ZZ

| Druh ZZ | N | Priemer | SE |
|--------------|--------------|-------------|------------|
| SP | 53 | 50,4 | 2,4 |
| ZP | 38 | 59,0 | 3,1 |
| TP | 33 | 54,6 | 3,1 |
| CH a ZO | 118 | 55,0 | 1,4 |
| VPU | 1 882 | 45,5 | 0,3 |
| PA a P | 142 | 46,0 | 1,2 |
| PS | 4 | 47,7 | 9,0 |
| NKS | 36 | 40,5 | 2,5 |
| AUT | 95 | 58,5 | 1,6 |
| Spolu | 2 401 | 46,9 | 0,3 |

V teste EČ MS zo SJL hodnotu viac ako 33,0 %, ktorá je podmienkou úspešného zvládnutia testu, nedosiahlo 485 žiakov so ZZ, čo predstavuje 20,2 % z 2 401 žiakov so ZZ.

Podrobnejšia analýza výsledkov testu EČ MS zo SJL sa v nasledujúcej podkapitole vzhľadom na počet žiakov so ZZ dotýka iba žiakov s vývinovými poruchami učenia (VPU).

3.3.1 Výsledky testu EČ MS zo SJL žiakov s vývinovými poruchami učenia

Do testovania v predmete slovenský jazyk a literatúra sa zapojilo **1 882** žiakov s VPU zo **447** škôl. Gymnázia boli zastúpené 23,9 %, SOŠ 66,9 %, ŠUP 4,5 %, SŠŠ 2,5 % a konzervatóriá 2,2 %. Najviac škôl bolo z Bratislavského kraja (18,8 %), najmenej z Trnavského kraja (8,5 %). Na EČ MS zo SJL sa zúčastnilo 1 308 chlapcov (69,5 %) a 574 dievčat (30,5 %).

V teste EČ MS zo SJL dosiahli žiaci s VPU priemernú úspešnosť **45,5 %**. Maximálna dosiahnutá úspešnosť bola **90,6 %** a minimálna úspešnosť **3,1 %**.

Zo štatistických ukazovateľov usudzujeme, že test zo SJL bol pre žiakov s VPU mierne obťažnejší. Pri porovnaní výkonu chlapcov a dievčat sme nezaznamenali vecne významné rozdiely. Spoľahlivosť merania (reliabilita testu) určená hodnotou Cronbachovho alfa 0,846 je vyhovujúca.

Podobne ako pri intaktných žiakoch, uvádzame tabuľky so súhrnnými charakteristikami položiek.

Tab. 27 Súhrnné charakteristiky položiek 1 – 32 podľa CTT (žiaci s VPU)

| Položka | Obťažnosť | Citlivosť | Nedosiahnutosť | Vynechanosť | Neriešenosť | Point Biserial |
|---------|-----------|-----------|----------------|-------------|-------------|----------------|
| 1 | 79,2 | 41,5 | 0,0 | 0,1 | 0,1 | ,297 |
| 2 | 82,4 | 32,1 | 0,0 | 0,1 | 0,1 | ,237 |
| 3 | 38,7 | 26,9 | 0,0 | 0,1 | 0,1 | ,138 |
| 4 | 57,8 | 58,1 | 0,0 | 0,1 | 0,1 | ,370 |
| 5 | 27,5 | 12,4 | 0,0 | 0,3 | 0,3 | ,049 |
| 6 | 39,8 | 20,9 | 0,0 | 0,6 | 0,6 | ,113 |
| 7 | 73,8 | 57,3 | 0,0 | 8,3 | 8,3 | ,414 |
| 8 | 59,8 | 61,5 | 0,0 | 3,7 | 3,7 | ,383 |
| 9 | 49,8 | 21,8 | 0,0 | 0,2 | 0,2 | ,087 |
| 10 | 52,5 | 44,9 | 0,0 | 0,3 | 0,3 | ,279 |
| 11 | 48,4 | 60,7 | 0,0 | 0,7 | 0,7 | ,360 |
| 12 | 56,0 | 32,5 | 0,0 | 0,4 | 0,4 | ,196 |
| 13 | 63,0 | 45,7 | 0,0 | 0,2 | 0,2 | ,277 |
| 14 | 40,9 | 70,1 | 0,0 | 16,5 | 16,5 | ,452 |
| 15 | 32,4 | 65,0 | 0,0 | 8,5 | 8,5 | ,451 |
| 16 | 40,6 | 43,2 | 0,0 | 8,1 | 8,1 | ,266 |
| 17 | 38,1 | 43,6 | 0,0 | 0,0 | 0,0 | ,280 |
| 18 | 49,6 | 36,3 | 0,0 | 0,0 | 0,0 | ,189 |
| 19 | 34,0 | 21,4 | 0,0 | 0,6 | 0,6 | ,143 |
| 20 | 64,1 | 42,3 | 0,0 | 0,4 | 0,4 | ,269 |
| 21 | 58,7 | 26,1 | 0,0 | 0,2 | 0,2 | ,132 |
| 22 | 48,6 | 63,7 | 0,0 | 2,1 | 2,1 | ,395 |

| | | | | | | |
|----|------|------|-----|------|------|------|
| 23 | 73,0 | 47,4 | 0,0 | 4,4 | 4,4 | ,318 |
| 24 | 20,1 | 29,9 | 0,0 | 12,8 | 12,8 | ,212 |
| 25 | 50,7 | 38,9 | 0,0 | 0,8 | 0,8 | ,201 |
| 26 | 47,1 | 50,9 | 0,0 | 0,4 | 0,4 | ,337 |
| 27 | 29,9 | 52,1 | 0,0 | 0,2 | 0,2 | ,361 |
| 28 | 50,4 | 44,9 | 0,0 | 0,1 | 0,1 | ,278 |
| 29 | 30,5 | 28,6 | 0,0 | 0,3 | 0,3 | ,189 |
| 30 | 37,7 | 68,8 | 0,0 | 8,6 | 8,6 | ,445 |
| 31 | 16,0 | 22,2 | 0,0 | 29,4 | 29,4 | ,181 |
| 32 | 47,0 | 50,0 | 0,0 | 2,7 | 2,7 | ,296 |

Tab. 28 Súhrnné charakteristiky položiek 33 – 64 podľa CTT (žiaci s VPU)

| Položka | Obťažnosť | Citlivosť | Nedosiahnutosť | Vynechanosť | Neriešenosť | Point Biserial |
|---------|-----------|-----------|----------------|-------------|-------------|----------------|
| 33 | 82,9 | 36,3 | 0,0 | 0,1 | 0,1 | ,282 |
| 34 | 29,1 | 49,1 | 0,0 | 0,1 | 0,1 | ,349 |
| 35 | 54,3 | 47,9 | 0,0 | 0,0 | 0,0 | ,297 |
| 36 | 31,9 | 14,1 | 0,0 | 0,3 | 0,3 | ,074 |
| 37 | 47,7 | 23,5 | 0,0 | 0,4 | 0,4 | ,110 |
| 38 | 12,4 | 29,5 | 0,0 | 15,4 | 15,4 | ,308 |
| 39 | 38,8 | 55,1 | 0,0 | 15,1 | 15,1 | ,333 |
| 40 | 27,1 | 60,7 | 0,0 | 16,3 | 16,3 | ,468 |
| 41 | 38,3 | 43,6 | 0,0 | 0,4 | 0,4 | ,266 |
| 42 | 24,7 | 25,6 | 0,0 | 0,3 | 0,3 | ,194 |
| 43 | 77,8 | 21,4 | 0,0 | 0,2 | 0,2 | ,142 |
| 44 | 41,5 | 36,8 | 0,0 | 0,3 | 0,3 | ,213 |
| 45 | 26,5 | 27,8 | 0,0 | 0,2 | 0,2 | ,199 |
| 46 | 36,3 | 35,0 | 0,0 | 6,1 | 6,1 | ,228 |
| 47 | 14,8 | 33,8 | 0,0 | 6,9 | 6,9 | ,330 |
| 48 | 3,8 | 11,5 | 0,0 | 24,2 | 24,2 | ,211 |
| 49 | 58,5 | 60,3 | 0,0 | 0,3 | 0,3 | ,373 |
| 50 | 77,3 | 35,5 | 0,0 | 0,1 | 0,1 | ,264 |
| 51 | 42,0 | 35,9 | 0,0 | 0,3 | 0,3 | ,219 |
| 52 | 66,1 | 56,4 | 0,1 | 0,3 | 0,3 | ,376 |
| 53 | 36,6 | 57,3 | 0,1 | 0,3 | 0,3 | ,378 |
| 54 | 23,9 | 36,3 | 0,1 | 8,2 | 8,3 | ,287 |
| 55 | 48,5 | 65,4 | 0,1 | 17,7 | 17,7 | ,419 |
| 56 | 57,5 | 67,9 | 0,1 | 8,3 | 8,4 | ,445 |
| 57 | 39,9 | 24,4 | 0,1 | 0,1 | 0,2 | ,134 |
| 58 | 37,5 | 33,8 | 0,1 | 0,3 | 0,4 | ,229 |
| 59 | 83,3 | 11,5 | 0,1 | 0,1 | 0,2 | ,069 |
| 60 | 54,0 | 45,3 | 0,1 | 1,4 | 1,5 | ,288 |
| 61 | 57,8 | 44,0 | 0,1 | 0,5 | 0,6 | ,258 |
| 62 | 22,7 | 15,0 | 2,0 | 4,4 | 6,5 | ,098 |
| 63 | 29,6 | 27,8 | 3,9 | 2,6 | 6,6 | ,183 |
| 64 | 30,6 | 51,7 | 3,9 | 7,8 | 11,7 | ,341 |

Pokiaľ ide o výkony žiakov s VPU z GYM a SOŠ, v 12 položkách sme identifikovali len mierne vecne významné rozdiely. V položke č. 40, ktorú sme analyzovali vyššie, bol rozdiel stredne vecne významný. (Výsledky žiakov s VPU z ostatných druhov stredných škôl pre malý počet s ostatnými neporovnávame.)

Úspešnosť menšiu ako 33,0 % malo **405** žiakov s VPU, čo predstavuje **21,5 %** zo všetkých žiakov s VPU, ktorí písali test EČ MS zo SJL.

Úspešnosť žiakov s VPU v jednotlivých oblastiach testu EČ MS zo SJL uvádzame v nasledujúcej tabuľke.

Tab. 29 Priemerná úspešnosť (v %) žiakov s VPU v oblastiach podľa druhu školy

| SJL | Priemer | | | | | |
|------------------------|------------|------|---------------|------|------|-------------|
| | Druh školy | | | | | |
| | GYM | SOŠ | Konzervatóriá | SŠŠ | ŠUP | spolu |
| Čítanie s porozumením | 68,4 | 49,2 | 53,8 | 54,6 | 54,4 | 52,3 |
| Jazyková zložka | 56,8 | 39,5 | 42,2 | 44,6 | 40,7 | 42,1 |
| Zvuková stránka jazyka | 59,4 | 47,2 | 50,0 | 61,5 | 48,1 | 49,2 |
| Lexikológia | 64,4 | 45,6 | 45,0 | 50,8 | 49,6 | 48,6 |
| Morfológia | 55,0 | 36,7 | 43,3 | 43,8 | 37,1 | 39,4 |
| Syntax | 46,0 | 29,0 | 31,7 | 35,4 | 29,3 | 31,5 |
| Štylistika | 65,7 | 48,8 | 50,0 | 47,3 | 50,3 | 51,2 |
| Vývin jazyka | 55,3 | 37,7 | 33,3 | 53,8 | 37,4 | 40,3 |
| Literárna zložka | 61,9 | 40,8 | 44,7 | 44,4 | 45,9 | 44,2 |
| Literárna história | 61,9 | 40,6 | 51,0 | 42,3 | 47,7 | 44,1 |
| Literárna teória | 61,9 | 40,9 | 41,1 | 45,6 | 44,8 | 44,2 |

Rozdiely medzi žiakmi s VPU z GYM a SOŠ boli v morfológii, literárnej histórii a teórii literatúry stredne vecne významné. Celkovo v troch hlavných oblastiach testu boli namerané rozdiely medzi maturantmi s VPU z GYM a SOŠ tiež **stredne** vecne významné.

Na konci tejto kapitoly zdôrazňujeme, že výsledky žiakov so ZZ len konštatujeme, nevyvodzujeme z nich jednoznačné závery vzhľadom na nízke počty žiakov v porovnaní s intaktnými žiakmi.

(Výsledky žiakov so ZZ v testoch z ostatných predmetov EČ MS neboli vzhľadom na malé počty žiakov podrobené hlbšej analýze.)

4 Vyhodnotenie PFIČ MS zo slovenského jazyka a literatúry

Cieľom PFIČ MS je preveriť schopnosť žiaka písať samostatne, žánrovo, štylisticky a gramaticky adekvátne, jasne, zrozumiteľne a na primeranej úrovni podľa cieľových požiadaviek na vedomosti a zručnosti absolventa strednej školy. PFIČ MS je riadené písanie na základe slovného, vizuálneho alebo sluchového podnetu. Testovali sa ňou zručnosti ako formálne členenie písomného prejavu, dodržanie obsahu, používanie primeraných gramatických štruktúr, rozsah slovnej zásoby, kompozícia, štylizácia a pravopis.

Hodnotenie PFIČ MS SJL riadili vedúci predmetovej komisie na jednotlivých školách. Hodnotiteľmi boli interní učitelia, ktorí majú v aprobácii slovenský jazyk a riadili sa Pokynmi na hodnotenie PFIČ MS a pokynmi vedúceho PK, pričom rešpektovali obsah Cieľových požiadaviek na vedomosti a zručnosti maturantov zo slovenského jazyka a literatúry. PFIČ každého žiaka mali posúdiť dvaja hodnotitelia. Hodnotenie PFIČ kontrolovali a svojím podpisom potvrdili predsedovia predmetových maturitných komisií.

Pri hodnotení PFIČ MS zo SJL sa hodnotitelia riadili kritériami na hodnotenie, podľa ktorých hodnotili vonkajšiu formu, vnútornú formu a celkový dojem. Maximálny počet bodov za vnútornú formu (obsah, kompozícia, štýl, jazyk, pravopis) bol 20 bodov, maximálny počet bodov za vonkajšiu formu bol 4 body a za celkový dojem 4 body – za celú PFIČ MS intaktného žiaka 28 bodov. Úspešnosť žiaka sa udávala v percentách.

PFIČ MS zo SJL žiaci písali 150 minút, pričom mali dodržať rozsah najmenej 1,5 a najviac 3 strany formátu A4. Žiaci si mohli vybrať jednu zo štyroch ponúknutých tém rôznych žánrov. Zvolili si tú tému, v ktorej mohli najviac rozvinúť svoje zručnosti, schopnosti a vedomosti.

Témy PFIČ MS boli vyhlásené v Slovenskom rozhlase v deň konania EČ a PFIČ MS zo SJL. Boli vyžrebované z troch obálok, z ktorých každá obsahovala 4 rôzne zadania (kombinácie z ôsmich predpísaných povinných žánrov: úvaha, rozprávanie, charakteristika, umelecký opis, slávnostný prejav, diskusný príspevok, beletrizovaný životopis a výklad).

4.1 Výber tém

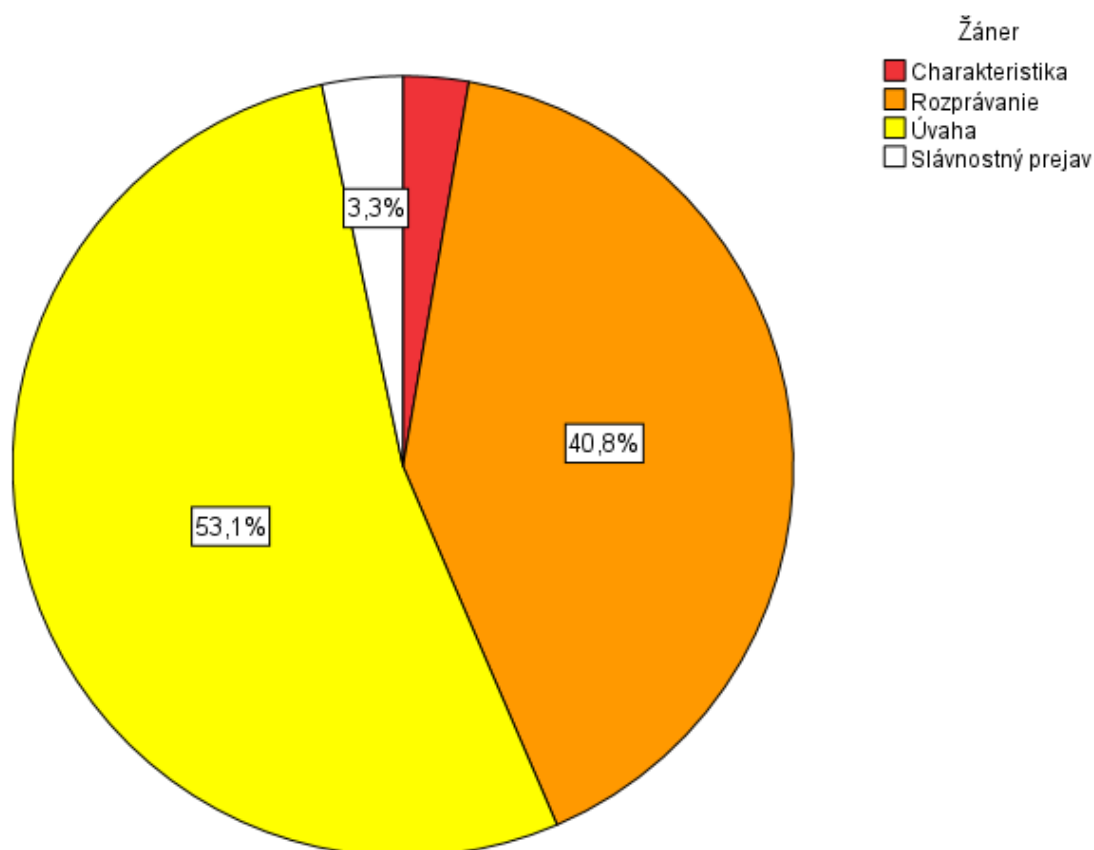
PFIČ zo SJL sme vyhodnocovali na základe údajov o **37 174** maturantoch, ktorí písali EČ a PFIČ MS v riadnom termíne.

Témy PFIČ MS 2024

1. Aký pán, taký pes (Charakteristika)
2. Vtedy som si pripadal/pripadala ako v počítačovej hre (Rozprávanie)
3. Dobro a zlo sú v každom človeku, voľba je však na tebe... (Úvaha)
4. Prejav študenta/študentky pri príležitosti návštevy partnerskej školy v inom regióne (Slávnostný prejav)

Tab. 30 Výber žánrov/tém PFIČ MS

| Žáner | Počet | % |
|-------------------|---------------|--------------|
| Charakteristika | 1 005 | 2,7 |
| Rozprávanie | 15 182 | 40,8 |
| Úvaha | 19 746 | 53,1 |
| Slávnostný prejav | 1 241 | 3,3 |
| Spolu | 37 174 | 100,0 |

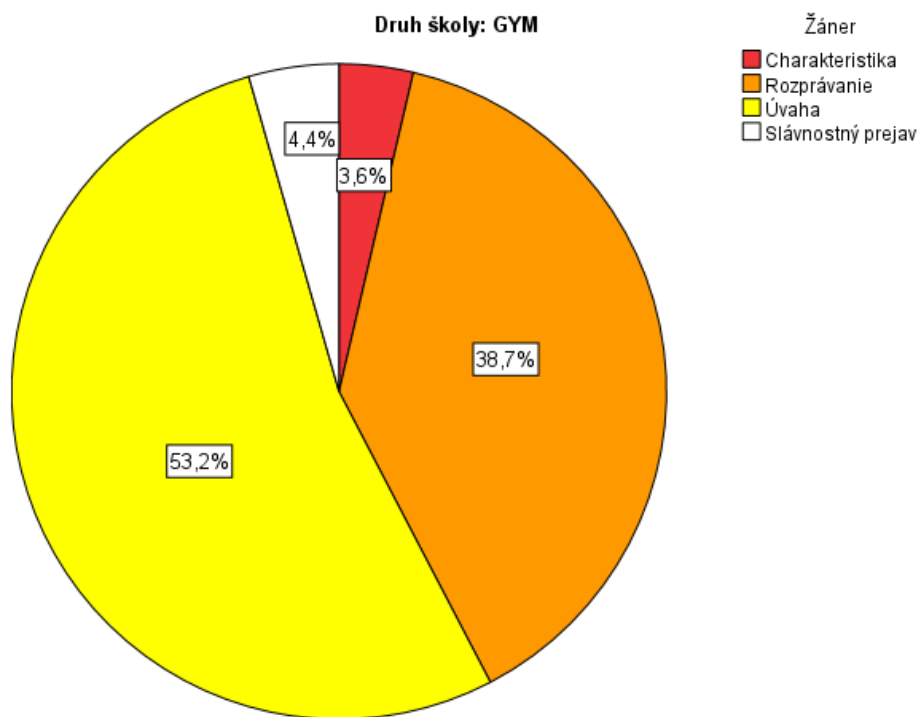


Obr. 36 Pomerné zastúpenie jednotlivých žánrov/tém PFIČ MS

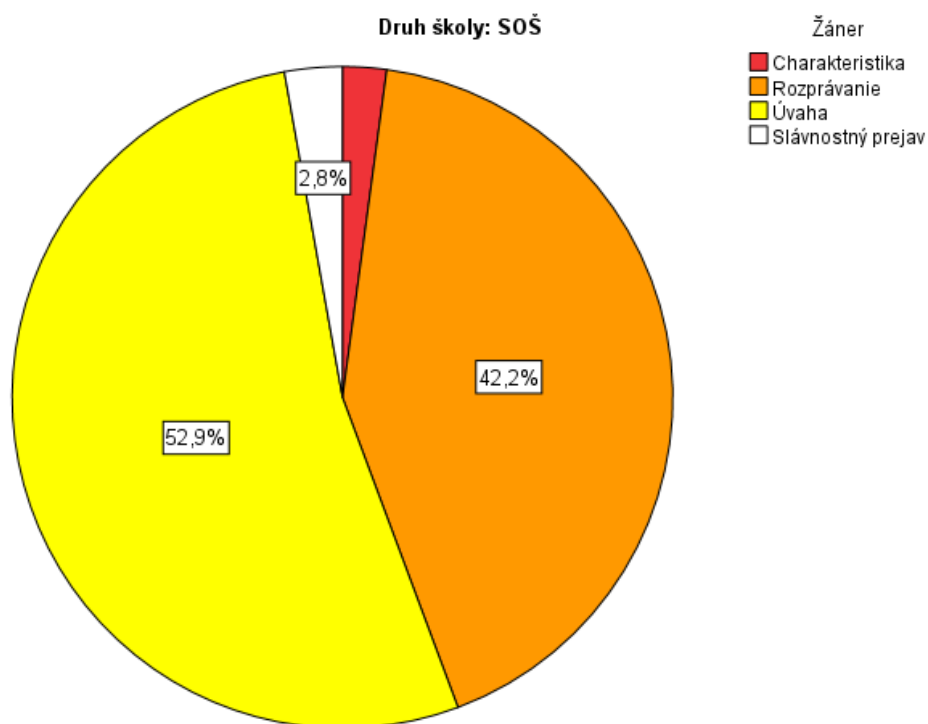
Ako vyplýva z tabuľky č. 30 i diagramu na obr. 36, najviac maturantov si volilo úvahu, druhým najpočetnejšie zastúpeným žánrom bolo rozprávanie. Najmenej žiakov si tento rok vybralo charakteristiku.

Preferencie žánrov zostali zachované aj pri rozdelení škôl podľa druhu, okrem stredných športových škôl (v ktorých si na prvom mieste žiaci vyberali rozprávanie), čo dokumentujú nasledujúce diagramy na obr. 37 až 40.

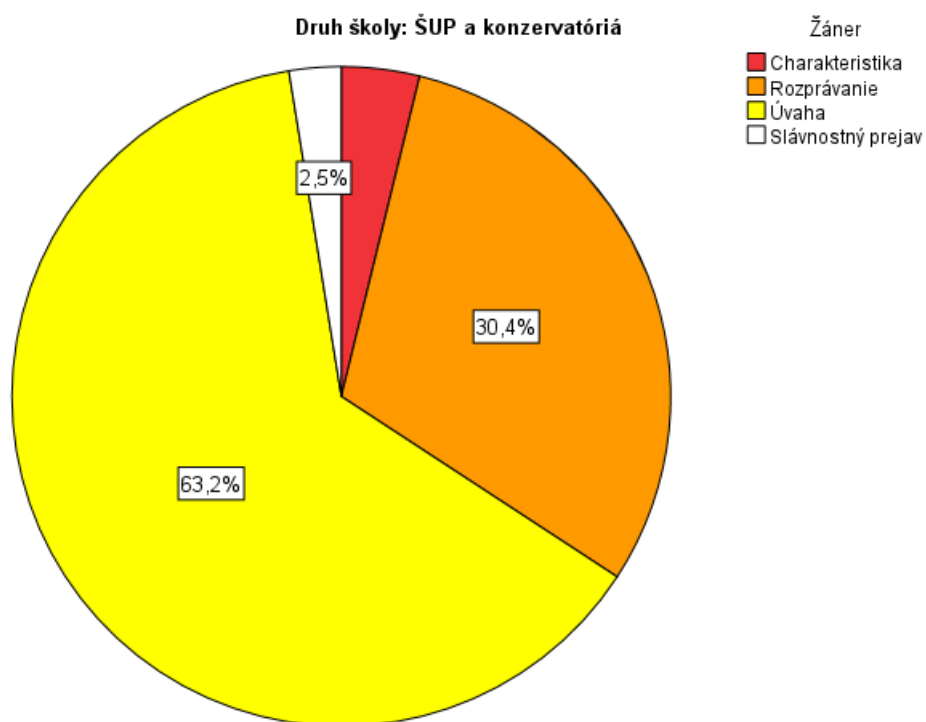
Žiaci so ZZ vrátane žiakov s VPU preferovali úvahu, po nej rozprávanie, charakteristiku a slávnostný prejav.



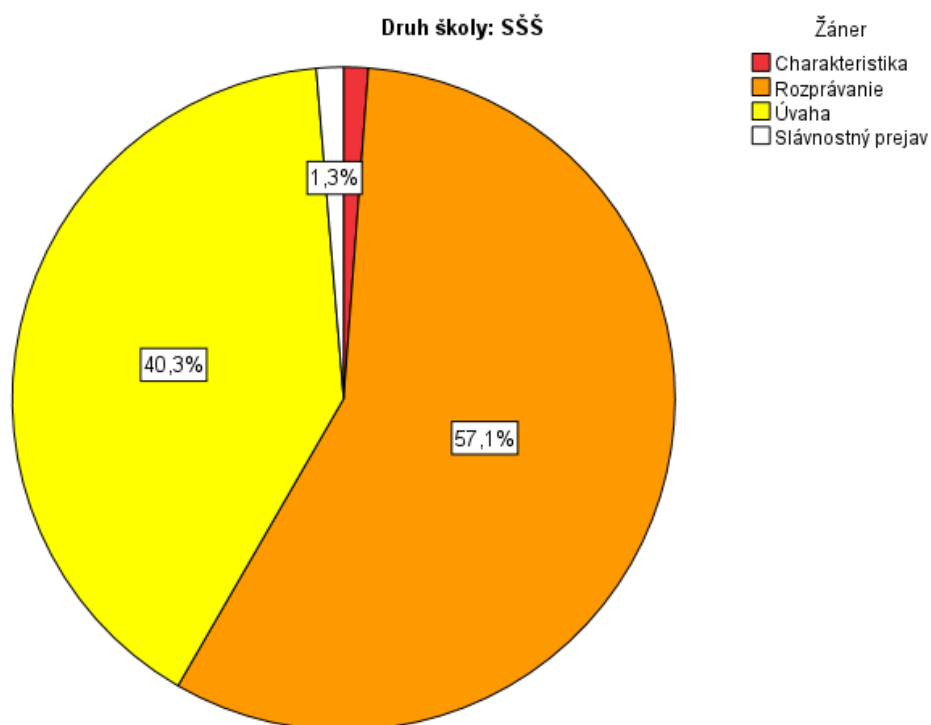
Obr. 37 Výber žánrov/tém podľa druhu školy – GYM



Obr. 38 Výber žánrov/tém podľa druhu školy – SOŠ



Obr. 39 Výber žánrov/tém podľa druhu školy – konzervatóriá a ŠUP



Obr. 40 Výber žánrov/tém podľa druhu školy – SŠŠ

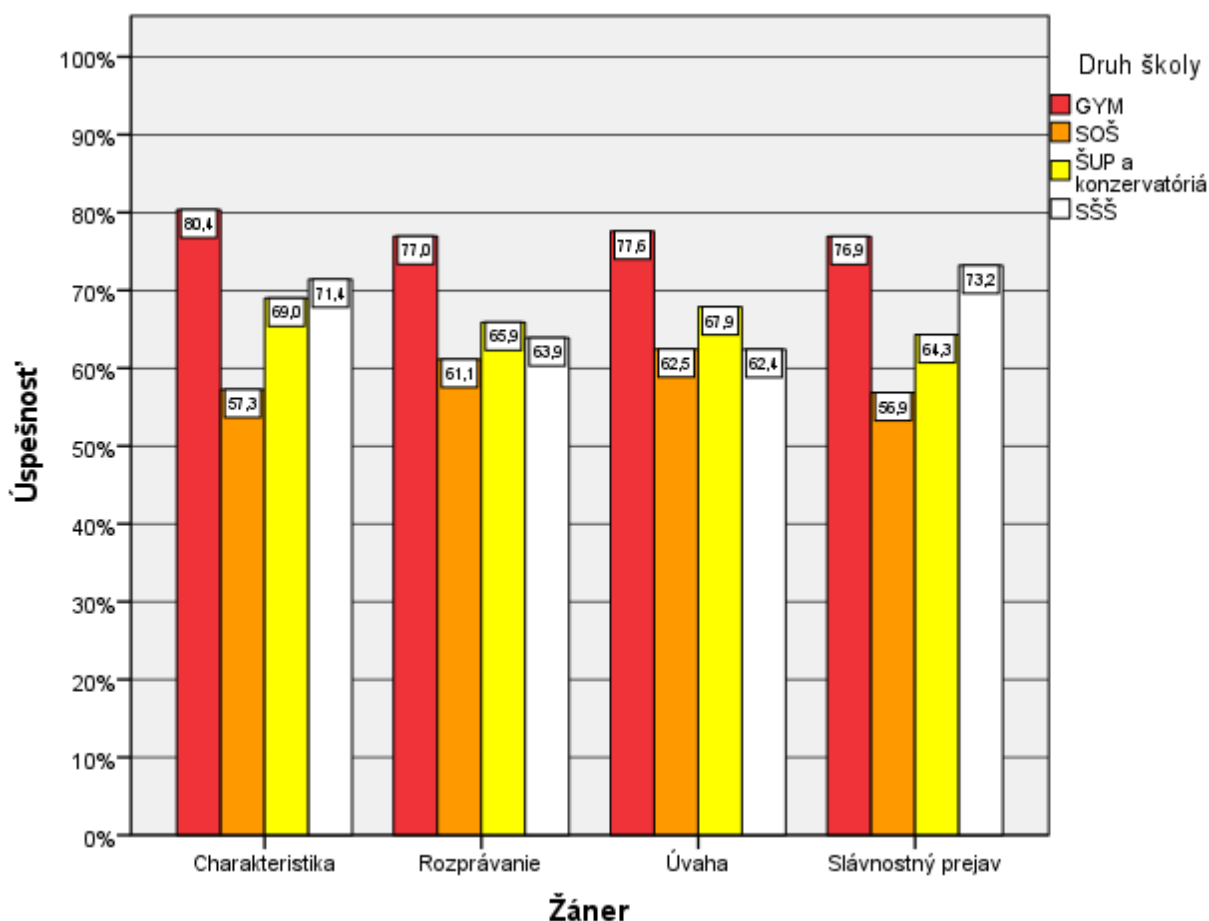
4.2 Úspešnosť PFIČ

Úspešnosť PFIČ MS zo SJL je **67,3 %** (GYM 77,4 %, SOŠ 61,6 %, konzervatóriá 70,6 %, ŠUP 66,1 %, SŠŠ 63,5 %).

V nasledujúcej tabuľke je uvedená úspešnosť žiakov jednotlivých druhov SŠ podľa žánru.

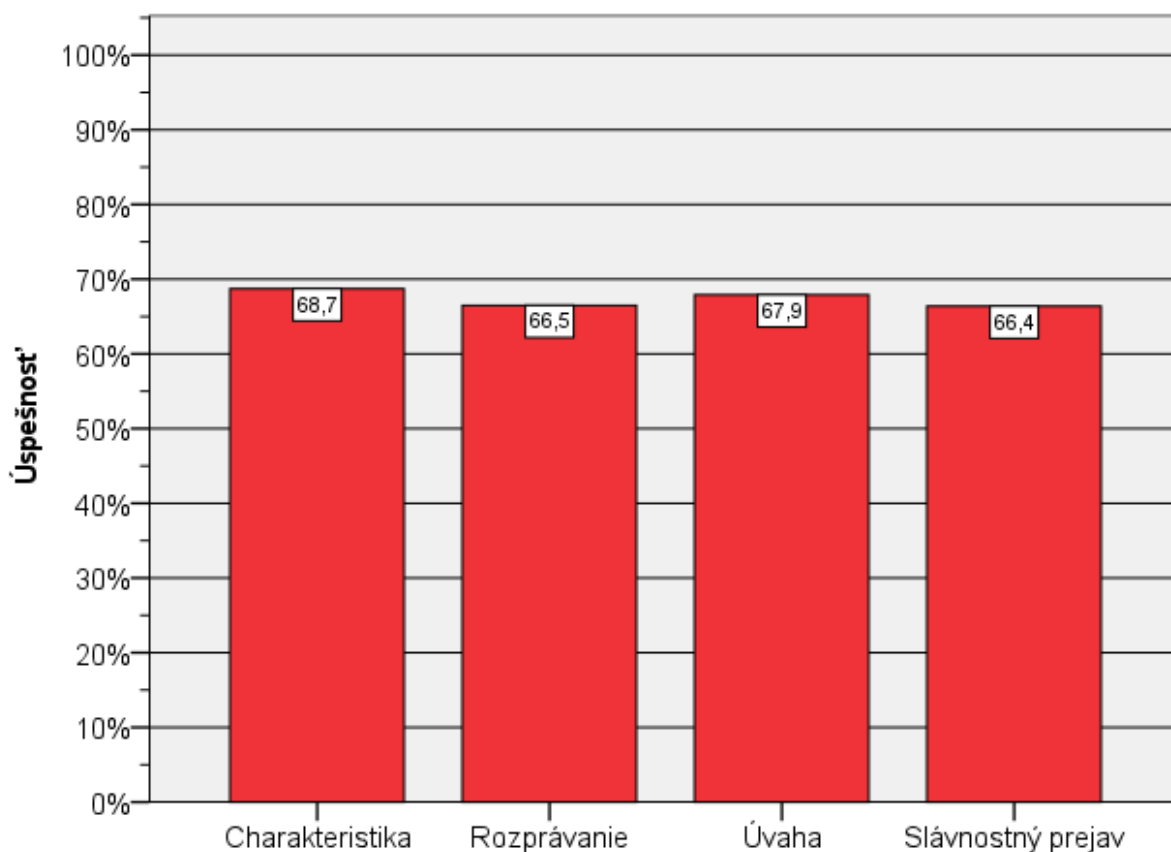
Tab. 31 Úspešnosť PFIČ podľa žánru a podľa druhu školy

| Žáner | Druh školy | N | Priemer | SE |
|-------------------|---------------------|--------|---------|-----|
| Charakteristika | GYM | 466 | 80,4 | ,7 |
| | SOŠ | 476 | 57,3 | ,9 |
| | ŠUP a konzervatóriá | 54 | 69,0 | 2,6 |
| | SŠŠ | 9 | 71,4 | 5,9 |
| | Spolu | 1 005 | 68,7 | ,6 |
| Rozprávanie | GYM | 4 943 | 77,0 | ,2 |
| | SOŠ | 9 378 | 61,1 | ,2 |
| | ŠUP a konzervatóriá | 429 | 65,9 | ,8 |
| | SŠŠ | 432 | 63,9 | ,7 |
| | Spolu | 15 182 | 66,5 | ,1 |
| Úvaha | GYM | 6 794 | 77,6 | ,2 |
| | SOŠ | 11 754 | 62,5 | ,2 |
| | ŠUP a konzervatóriá | 893 | 67,9 | ,6 |
| | SŠŠ | 305 | 62,4 | ,9 |
| | Spolu | 19 746 | 67,9 | ,1 |
| Slávnostný prejav | GYM | 568 | 76,9 | ,6 |
| | SOŠ | 627 | 56,9 | ,7 |
| | ŠUP a konzervatóriá | 36 | 64,3 | 3,1 |
| | SŠŠ | 10 | 73,2 | 4,5 |
| | Spolu | 1 241 | 66,4 | ,6 |
| Spolu | GYM | 12 771 | 77,4 | ,1 |
| | SOŠ | 22 235 | 61,6 | ,1 |
| | ŠUP a konzervatóriá | 1 412 | 67,2 | ,5 |
| | SŠŠ | 756 | 63,5 | ,6 |
| | Spolu | 37 174 | 67,3 | ,1 |



Obr. 41 Priemerná úspešnosť PFIČ podľa druhu školy a žánru/témy

Výsledky gymnazistov boli vo všetkých žánroch, resp. témach lepšie ako výsledky žiakov SOŠ, a to na úrovni **silnej** vecnej významnosti (charakteristika, slávnostný prejav), resp. na úrovni **strednej** vecnej významnosti (rozprávanie, úvaha). Rozdiely na úrovni **miernej** vecnej významnosti sme zaznamenali aj medzi žiakmi GYM a ŠUP a konzervatórií vo všetkých žánroch s výnimkou slávnostného prejavu. Gymnazisti sa takto odlišovali aj od žiakov SŠŠ v rozprávaní a úvahe. Výsledky žiakov ostatných druhov SŠ v jednotlivých žánroch boli porovnateľné.



Obr. 42 Celková priemerná úspešnosť PFIČ podľa žánru/témy

Na dvoch predošlých diagramoch vidno, že rozdiely v úspešnostiach podľa žánrov boli minimálne; za zmienku však stojí, že najvyššiu priemernú úspešnosť dosiahli žiaci v charakteristike, ktorú si volil najnižší počet žiakov. Znamená to, že si tento slohový útvar vybrali práve šikovní žiaci (najmä z gymnázií), ktorí dokázali jednak využiť znaky žánru, a jednak vystihnúť jeho tému, ktorá sa na prvý pohľad mohla javiť ako jednoduchá, avšak išlo v nej o pomerne náročné porovnanie.

Žiaci dosiahli v PFIČ MS zo slovenského jazyka a literatúry priemernú úspešnosť 67,3 %, pričom najúspešnejší boli **v obsahu textu** (77,9 %), najnižšiu úspešnosť dosahujú tradične **v pravopise** (29,5 %).

Tab. 32 Priemerná úspešnosť PFIČ v častiach a celku (%)

| Úspešnosť | | | | | | | PFIČ |
|--------------------|----------------|--------------|----------|-------------|---------|------------------|-------------|
| vo vonkajšej forme | v obsahu textu | v kompozícii | v jazyku | v pravopise | v štýle | v celkovom dojme | |
| 76,4 | 77,9 | 77,6 | 64,1 | 29,5 | 69,9 | 75,2 | 67,3 |

Možno konštatovať, že pravopis je už stabilne najslabšou zložkou PFIČ MS, pokiaľ ide o žiacku úspešnosť. Naopak, dlhodobo úspešní sú žiaci v obsahu textu, čo znamená, že vystihnú podstatu zadanej témy; úspešní sú aj v kompozícii a vo vonkajšej forme textu.

Tab. 33 Priemerná úspešnosť žiakov v oblastiach podľa druhu školy

| Druh školy | | N | Priemer | SE |
|--------------------------------|------------------------------|---------|---------|-----|
| GYM | Úspešnosť vo vonkajšej forme | 12 445* | 84,8 | ,2 |
| | Úspešnosť v obsahu textu | 12 771 | 86,2 | ,2 |
| | Úspešnosť v kompozícii | 12 771 | 88,4 | ,1 |
| | Úspešnosť v jazyku | 12 771 | 72,8 | ,2 |
| | Úspešnosť v pravopise | 12 489* | 42,8 | ,3 |
| | Úspešnosť v štýle | 12 771 | 80,7 | ,2 |
| | Úspešnosť v celkovom dojme | 12 771 | 86,0 | ,2 |
| | Úspešnosť v PFIČ | 12 771 | 77,4 | ,1 |
| SOS | Úspešnosť vo vonkajšej forme | 20 662* | 71,2 | ,2 |
| | Úspešnosť v obsahu textu | 22 235 | 73,3 | ,2 |
| | Úspešnosť v kompozícii | 22 235 | 71,5 | ,1 |
| | Úspešnosť v jazyku | 22 235 | 59,3 | ,1 |
| | Úspešnosť v pravopise | 20 711* | 22,0 | ,2 |
| | Úspešnosť v štýle | 22 235 | 63,9 | ,2 |
| | Úspešnosť v celkovom dojme | 22 235 | 69,1 | ,1 |
| | Úspešnosť v PFIČ | 22 235 | 61,6 | ,1 |
| SÚP a konzervatóriá | Úspešnosť vo vonkajšej forme | 1 263* | 76,6 | ,6 |
| | Úspešnosť v obsahu textu | 1 412 | 78,8 | ,6 |
| | Úspešnosť v kompozícii | 1 412 | 78,1 | ,5 |
| | Úspešnosť v jazyku | 1 412 | 63,1 | ,7 |
| | Úspešnosť v pravopise | 1 267* | 28,4 | ,9 |
| | Úspešnosť v štýle | 1 412 | 70,0 | ,6 |
| | Úspešnosť v celkovom dojme | 1 412 | 74,4 | ,5 |
| | Úspešnosť v PFIČ | 1 412 | 67,2 | ,5 |
| SŠŠ | Úspešnosť vo vonkajšej forme | 727* | 76,1 | ,7 |
| | Úspešnosť v obsahu textu | 756 | 74,2 | ,8 |
| | Úspešnosť v kompozícii | 756 | 74,4 | ,7 |
| | Úspešnosť v jazyku | 756 | 58,7 | ,9 |
| | Úspešnosť v pravopise | 727* | 19,3 | 1,1 |
| | Úspešnosť v štýle | 756 | 66,7 | ,8 |
| | Úspešnosť v celkovom dojme | 756 | 74,0 | ,8 |
| | Úspešnosť v PFIČ | 756 | 63,5 | ,6 |
| Spolu | Úspešnosť vo vonkajšej forme | 35 097* | 76,4 | ,1 |
| | Úspešnosť v obsahu textu | 37 174 | 77,9 | ,1 |
| | Úspešnosť v kompozícii | 37 174 | 77,6 | ,1 |
| | Úspešnosť v jazyku | 37 174 | 64,1 | ,1 |
| | Úspešnosť v pravopise | 35 194* | 29,5 | ,2 |
| | Úspešnosť v štýle | 37 174 | 69,9 | ,1 |
| | Úspešnosť v celkovom dojme | 37 174 | 75,2 | ,1 |
| | Úspešnosť v PFIČ | 37 174 | 67,3 | ,1 |

* Spolu 1 980 žiakov má VPU – nehodnotí sa im vonkajšia forma a pravopis; 186 žiakov má pervazívne vývinové poruchy – nehodnotí sa im vonkajšia forma; z nich 89 má zároveň VPU. 275 žiakov so ZZ bolo pri hodnotení PFIČ MS hodnotených rovnako ako intaktní žiaci.

Z uvedenej tabuľky je zrejmé, že najlepšie výsledky dosiahli žiaci GYM v oblasti kompozícia a najhoršie v oblasti pravopis. Žiaci SOŠ, ako aj žiaci ŠUP a konzervatórií dosiahli najlepšie výsledky v oblasti obsah textu a najhoršie v oblasti pravopis. Žiaci SŠŠ dosiahli najlepšie výsledky v oblasti vonkajšia forma a najhoršie v už spomínanom pravopise.

Žiaci so ZZ, hodnotení rovnako ako intaktní žiaci (275 žiakov), dosiahli v PFIČ MS zo SJL priemernú úspešnosť 61,3 %, pričom najvyššiu priemernú úspešnosť dosiahli v slávnostnom prejave.

Žiaci s VPU (1 980 žiakov), ktorých maximálny počet bodov za PFIČ mohol byť 20, dosiahli priemernú úspešnosť 57,9 %. Najúspešnejší boli v úvahe, celkovo však bola ich úspešnosť v jednotlivých žánroch relatívne vyrovnaná.

Hodnotu viac ako 25,0 %, ktorá je podmienkou úspešného zvládnutia PFIČ MS, v marcovom riadnom termíne MS 2024 nedosiahlo **162** žiakov (0,4 %).

Záver

Na výsledky riešenia testu EČ MS zo slovenského jazyka a literatúry sa môžeme pozerieť z hľadiska kvality výkonu žiakov, ako aj z hľadiska kvality meracieho nástroja – testu, pričom tieto dva aspekty sú navzájom prepojené.

Test **EČ MS zo SJL** riešilo 37 337 maturantov. Najmenší počet maturantov bol z Trnavského kraja (8,3 %), najviac žiakov maturovalo v Bratislavskom (16,0 %) a Žilinskom kraji (15,4 %). Počty žiakov v ostatných krajoch boli pomerne vyrovnané. Podľa zriaďovateľa 82,3 % žiakov pochádzalo zo štátnych škôl, 9,3 % zo súkromných škôl, 8,3 % z cirkevných škôl a 0,2 % predstavovali žiaci zahraničných škôl. V rozdelení podľa druhu školy 34,3 % tvorili žiaci gymnázií, 59,8 % žiaci stredných odborných škôl, 3,8 % tvorili žiaci konzervatórií a ŠUP a 2,0 % žiaci stredných športových škôl. Podiel chlapcov a dievčat bol vyvážený, s miernou prevahou dievčat. Žiakov v systéme duálneho vzdelávania bolo 1 489, čo predstavuje 6,7 % všetkých žiakov SOŠ.

Priemerná úspešnosť celého súboru (národný priemer) bola **55,1 %**.

Obťažnosť úloh s výberom odpovede a úloh s krátkou odpoveďou je porovnateľná. Pri úlohách s krátkou odpoveďou býva zvýšená neriešenosť, čo je logické vzhľadom na to, že pri uzavretých úlohách s výberom odpovede zo štyroch možností sa dá správna odpoveď aspoň tipovať a šanca na jej uhádnutie predstavuje 25,0 %.

Výkon žiakov podľa krajov bol vyrovnaný. Podľa zriaďovateľa dosiahli najlepšie výsledky žiaci cirkevných škôl. Výsledok žiakov cirkevných škôl bol významne lepší ako výsledok žiakov súkromných škôl na úrovni strednej vecnej signifikancie.

Z hľadiska druhu školy bol výkon žiakov gymnázií lepší než výkon žiakov stredných odborných škôl na úrovni silnej vecnej signifikancie.

V porovnaní podľa pohlavia boli dievčatá v teste úspešnejšie než chlapci, vzájomný rozdiel bol iba mierne vecne významný. Celkovo bol test EČ MS z rodového hľadiska náročnosti položiek vyvážený. Ak porovnáme výkon podľa polročnej klasifikácie žiakov zo SJL, úspešnosť v teste podľa predpokladu klesala s ich zhoršujúcim sa klasifikačným stupňom. Hodnota korelačného koeficientu medzi známkom a dosiahnutou úspešnosťou je silná ($r = -0,615$).

Je možné skonštatovať, že dosiahnuté priemerné výkony boli primerané širokospektrálnej populácii, ktorá tento test riešila.

Pokiaľ ide o vyhodnotenie úspešnosti žiakov v oblastiach testu, medziročne sa zhoršenie alebo zlepšenie žiakov len konštatuje, keďže **porovnávanie nie je relevantné** vzhľadom na

inú vzorku žiakov, meniaci sa počet položiek v rámci jednotlivých oblastí či na ich meniacu sa kognitívnu náročnosť. Avšak na základe vyhodnotenia úspešnosti v jednotlivých oblastiach testov EČ MS zo SJL v posledných rokoch realizácie MS a analýzy úloh možno bližšie zhodnotiť, čo v rámci učiva zo SJL spôsobuje žiakom najväčšie ťažkosti. V nasledujúcich riadkoch sa to pokúsime zhrnúť.

Čítanie s porozumením

Vo všeobecnosti možno konštatovať, že oblasť čítania s porozumením vychádza z analýz výsledkov testov EČ pozitívne. Menej zvládanými sa javia tie úlohy, pri ktorých ide o *pozorné čítanie*, resp. o *dlhší* či *nesúvislý*, prípadne *odborný* a *publicistický text*. Pre žiakov je náročné, ak je potrebné k textu sa opakovane vrátiť, keďže *tempo čítania* je celkovo pomalšie. S čítaním s porozumením veľmi často súvisí aj *komplexné pochopenie úlohy*, keď žiaci nepozorne alebo povrchné čítajú zadanie úlohy a následne napr. hľadajú správne riešenie v *nesprávnom* odseku či riadku, vypisujú *slovo* namiesto *slovesa* či *vetný sklad* namiesto *vetného člena*. Práve šikovní a inak v škole úspešní žiaci mávajú problém s jednoduchými úlohami na čítanie s porozumením, za ktorými zbytočne hľadajú „chyták“ a následne u nich často dochádza k nadinterpretácii textu, alebo naopak, úlohu či jej zadanie podcenia, nedočítajú do konca, prípadne si ani neprezerú všetky možnosti odpovedí, ktoré sa často odlišujú iba minimálne. Tento jav môže súvisieť aj so (zlo)zvykom či skúsenosťou spomínaných žiakov napísať všetky doterajšie písomné práce v rýchлом tempe a medzi prvými ich odovzdať.

Zvuková stránka jazyka

V systéme slovenských hlások majú žiaci problémy so *slabikotvornou spoluhláskou*, a tiež s počtom slabík v cudzích slovách – nerozlišujú medzi slovenskou *dvojháskou* a *samohláskovou skupinou*, ako aj v domácich výrazoch spojených do väčších celkov. Žiaci si celkom nevedia spoľahlivo odlíšiť *uplatnenie*, resp. *porušenie pravidla o rytmickom krátení*, čo však môže súvisieť aj s povrchným čítaním zadania úlohy. Rovnako majú žiaci problémy s *prozodickými javmi*, čo však môže súvisieť s neovládaním základnej jazykovednej terminológie.

Pravopis

Aj úspešnejší žiaci majú ťažkosti pri písaní *veľkých a malých písmen* a v používaní *diakritiky*, čo môže byť spôsobené či už vplyvom (najmä) anglofónnych textov, používaním rozličných fontov pri práci s počítačom, komunikáciou prostredníctvom mejlu či SMS správ, alebo, žiaľ, aj vplyvom masmédií. Žiaci robia tiež chyby v písaní *čiarok*, čo sa každoročne ukazuje ako problém nielen v EČ, ale najmä v PFIČ MS, kde mnohí strácajú práve pre nezvládanie tohto

javu body (aj napriek pri PFIČ MS povolenému používaniu pravopisnej príručky – *Pravidiel slovenského pravopisu*).

Lexikológia

Ako oblasť vychádza menej problematicky – žiaci zvládajú úlohy z lexikológie s relatívnym prehľadom, nepriaznivejšie výsledky dosahujú napr. v problematike *slovotvorby, združených pomenovaní* či v úlohách z *frazeológie*. V oblasti významovej roviny jazyka žiakom ťažkosti spôsobujú úlohy, ktoré opäť súvisia s pozorným čítaním, resp. s individuálnou slovnou zásobou.

Morfológia

Z analýzy výsledkov žiakov v EČ MS za posledné roky vyplýva, že žiaci majú problémy najmä so *slovnými druhmi (zámená, číslovky, častice, predložky, slovesá – slovesné tvary)*, ich *delením* podľa troch základných kritérií i s určovaním *morfológických kategórií*. Ak je úloha prepojená s pravopisom, syntaxou či lexikológiou, je o to náročnejšia, podobne, ako keď sa v zadaní otázky vyskytujú *odborné termíny*.

Syntax

Syntax sa podľa výsledkov testov EČ MS javí ako jedna z najproblematickejších oblastí jazykovedy, opakovane sa prejavuje nižšia úspešnosť pri úlohách zameraných na určovanie *vetných členov*, (najmä *slovesno-menný prísudok, predmet, nezhodný prívlastok*), syntagiem, problematiku *jednoduchej vety* (a jej delenia podľa *členitosti*) a *súvetí* (určovanie *vedľajších viet* v podradovacom súvetí) – žiaci nevedia vyhovujúco rozpoznať *jednoduchú vetu* obsahujúcu jeden *prisudzovací sklad* či *počet viet* v súvetí a následne nemôžu zvládnuť ani ich bližšie určenie. Problémy majú žiaci aj s úlohami z oblasti *textovej syntaxe*.

Štylistika

Najväčšie problémy majú žiaci každý rok s rozlíšením a určovaním *slohových postupov, funkčných jazykových štýlov* a ich *žánrov* – najmä pokiaľ ide o otvorené úlohy, v ktorých sú nútení medzi týmito pojmami samostatne rozlišovať. Žiaci si pletú najmä termíny *slohový postup* a *jazykový štýl* a zamieňajú ich navzájom.

Literárna história

Žiaci majú síce namemorovanú základnú *chronológiu* literárnych období a smerov, avšak ich znaky a základné charakteristiky literárnych hrdinov v konkrétnom texte nevedia spoľahlivo odhaliť. Problémy žiakom spôsobujú predpísané *povinné diela* umeleckej literatúry, resp.

„povinní“ autori. Literárno-teoretické vedomosti o dielach sú na slabšej úrovni – čo súvisí s vyššie spomenutým faktom neorientovania sa v texte diela daného literárneho smeru. Ťažkosti v tejto oblasti majú žiaci všetkých výkonnostných skupín zo všetkých druhov stredných škôl.

Literárna teória

Na základe analýzy výsledkov testov EČ je pre žiakov problematická *štruktúra literárnych diel* – majú problém s pochopením *horizontálneho členenia textu* (próza, poézia a ich vzájomné porovnanie). Tento jav súvisí aj s vyššie spomínanou *textovou syntaxou*. Pravidelne sa v testoch EČ MS objavujú niektoré *literárnovvedné termíny* – žiaci však svoje vedomosti o nich nevedia v dostatočnej miere aplikovať na daný text.

PFIČ MS zo SJL písalo v marcovom riadnom termíne 37 396 žiakov, z ktorých 37 174 písalo EČ aj PFIČ MS. Títo žiaci dosiahli v PFIČ MS priemernú úspešnosť **67,3 %** (národný priemer). Pri hodnotení PFIČ sa každoročne konštatuje veľmi nízka úroveň pravopisu. Na tomto mieste treba brať do úvahy skutočnosť, že aj pri dôslednom dodržiavaní bodovania podľa kritérií hodnotenia je posudzovanie písomnej práce tohto typu veľmi náročné a ovplyvnené subjektívnymi faktormi.

Žiaci by si mali pred voľbou žánra uvedomiť, že pri PFIČ MS nie je na prvom mieste *téma*, ale je to *žáner*, a teda by sa mali riadiť zásadou „vyberiem si žáner, ktorý zvládnem“ a nie preferenciou typu „vyberiem si tému, ktorá sa mi páči“. Pokiaľ sa totiž odchyliť od témy, táto skutočnosť sa prejaví v penalizácii obsahu a celkového dojmu, avšak v prípade, že nezvládnu predpísaný žáner, penalizácia nevyhnutne postihne prakticky všetky oblasti PFIČ MS (či už kompozíciu, štýl, jazyk atď.). Žiaci majú 15 minút na rozmyslenie, ktorý žáner si zvolia. Sú povinní dodržať predpísaný rozsah práce 1,5 až 3 strany, pričom pri nedodržaní minimálneho počtu 200 slov sa ich práca PFIČ MS ohodnotí 0 bodmi.

V úplnom závere našej správy pripomenieme fakt, že žiak neúspešný v oboch písomných častiach MS (EČ a PFIČ) môže síce vykonať ÚFIČ MS zo SJL v riadnom skúšobnom období, ale v mimoriadnom skúšobnom období v opravnom termíne nasledujúceho školského roka (v septembri alebo v marci) bude musieť opakovať jednu alebo obe písomné časti MS (podľa výsledku ÚFIČ).

Použitá literatúra

1. Burjan, V.: *Tvorba a využívanie školských testov vo vzdelávacom procese*. Bratislava: Exam, 1999.
2. *Cieľové požiadavky na vedomosti a zručnosti maturantov zo slovenského jazyka a literatúry*. Bratislava: ŠPÚ, 2016.
3. Hendl, J.: *Přehled statistických metod zpracování dat*. Praha: Portál, 2004.
4. Kolektív: *Standards pro pedagogické a psychologické testování*. Praha: Testcentrum, 2001.
5. Kurajová Stopková, J., Mikuška, J., Pigová, M.: *EČ MS 2024. Správa zo štatistického spracovania testu. Slovenský jazyk a literatúra*. Bratislava: NIVaM, 2024.
6. Kurajová Stopková, J., Mikuška, J., Pigová, M.: *EČ MS 2024. Správa zo štatistického spracovania výsledkov žiakov so zdravotným znevýhodnením. Slovenský jazyk a literatúra*. Bratislava: NIVaM, 2024.
7. Lapitka, M.: *Tvorba a použitie didaktických testov*. Bratislava: ŠPÚ, 1996.
8. Palacková, A. a kol.: *Maturitná skúška 2023. Správa o výsledkoch EČ a PFIČ MS zo slovenského jazyka a literatúry*. Bratislava: NIVaM, 2023.
9. Pigová, M.: *PFIČ MS 2024. Správa zo štatistického spracovania PFIČ MS zo slovenského jazyka a literatúry*. Bratislava: NIVaM, 2024.
10. Pigová, M.: *PFIČ MS 2024. Správa zo štatistického spracovania PFIČ MS zo slovenského jazyka a literatúry. Výsledky žiakov so zdravotným znevýhodnením*. Bratislava: NIVaM, 2024.
11. Pigová, M., Kurajová Stopková, J., Mikuška, J.: *EČ MS 2024. Správa zo štatistického spracovania testu. Slovenský jazyk a literatúra. Výsledky IRT*. Bratislava: NIVaM, 2024.
12. Řitomský, A., Zelmanová, O.: *Štatistické spracovanie a analýza dát rozsiahlych monitorovaní. Položková a multivariačná analýza s využitím systému SPSS*. Bratislava: ŠPÚ, 2003.
13. Rosa, V.: *Metodika tvorby didaktických testov*. Bratislava: ŠPÚ, 2007.
14. *Špecifikačná tabuľka testu zo slovenského jazyka a literatúry*. Interný materiál. Bratislava: NIVaM, 2023.
15. *Štátny vzdelávací program pre ISCED 3 zo slovenského jazyka a literatúry*. Bratislava: ŠPÚ, 2015.
16. Turek, I.: *Učiteľ a pedagogický výskum*. Bratislava: Metodické centrum, 1998.

Príloha

Vysvetlenie základných štatistických pojmov a charakteristík položiek v klasickej teórii testovania (Classical Test Theory – CTT)

Úspešnosť žiaka je definovaná ako percentuálny podiel bodov za položky, na ktoré žiak odpovedal správne z celkového počtu bodov, ktoré mohol v teste získať. Najvyššia dosiahnutá úspešnosť niektorého žiaka v teste je **maximum**, najnižšia dosiahnutá úspešnosť je **minimum**. Aritmetický priemer úspešností všetkých žiakov riešiacich test je **priemerná úspešnosť** (národný priemer). Hodnotu úspešnosti žiaka vyjadrenú v percentách je vhodné sledovať vždy v súvislosti s percentilom.

Percentil individuálneho **žiaka** určuje percentuálne poradie žiaka v celom súbore, koľko percent žiakov celého súboru dosiahlo horší výsledok ako individuálny žiak. Nutnou podmienkou korektnosti percentilu je zabezpečenie rovnakých podmienok pre všetkých žiakov súboru, teda riešenie ekvivalentných úloh jedného testu v rovnakom čase. Tento údaj vypočítame tak, že účastníkov testovania usporiadame do poradia podľa dosiahnutej celkovej úspešnosti v teste a ich poradie vyjadříme hodnotou percentilu na stupnici 0 – 100. Hodnotu percentilu zaokrúhľujeme na jedno desatinné miesto.

Štandardná odchýlka je priemer odchýlok úspešností všetkých žiakov od priemernej úspešnosti. Vyjadruje mieru rozptýlenia úspešností žiakov od priemernej úspešnosti. Čím je väčšia, tým väčšie sú rozdiely vo výkonoch žiakov. Pomocou štandardnej odchýlky určujeme **intervalový odhad úspešnosti populácie**

(priem. úsp. – 1,96 . štand. odchýlka; priem. úsp. + 1,96 . štand. odchýlka),
v ktorom sa umiestnilo 95 % testovaných žiakov.

Štandardná chyba priemernej úspešnosti určuje presnosť vypočítania priemernej úspešnosti. Čím menšia je štandardná chyba priemernej úspešnosti, tým presnejšie charakterizuje priemerná úspešnosť testovaných žiakov. Pomocou štandardnej chyby priemernej úspešnosti určujeme **interval spoľahlivosti pre priemernú úspešnosť**

(priem. úsp. – 1,96 . štand. ch. priem. úsp.; priem. úsp. + 1,96 . štand. ch. priem. úsp.),
v ktorom sa s 95-percentnou pravdepodobnosťou nachádza priemerná úspešnosť celého súboru.

Štandardná chyba merania je ukazovateľom presnosti merania. Čím je menšia, tým presnejšie je určený **intervalový odhad úspešnosti individuálneho žiaka**

(priem. úsp. – 1,96 . štandardná ch. merania; priem. úsp. + 1,96 . štandardná ch. merania),
v ktorom sa s 95-percentnou pravdepodobnosťou nachádza úspešnosť individuálneho žiaka.

Reliabilita testu (spoľahlivosť merania) určuje, do akej miery sa podarilo v teste vylúčiť vplyv náhodnosti, či by testovaní žiaci dosiahli rovnaké alebo podobné výsledky pri opakovanom testovaní podobnými úlohami. Reliabilitu zvyšuje vyšší počet úloh a ich citlivosť, znižuje veľa veľmi ľahkých alebo veľmi obťažných položiek. Koeficientom reliability je **Cronbachovo alfa**.

Štatistická významnosť (signifikancia) určuje mieru zhody alebo rozdielnosti vybraného znaku dvoch porovnávaných skupín súboru, napríklad priemerných úspešností. Keďže štatistická významnosť sa preukáže už pri malých rozdieloch medzi úspešnosťami skupín (hodnota 0,000), pre potreby pedagogických výskumov je vhodnejšia **vecná významnosť (signifikancia)** rozdielov priemerných úspešností r , ktorá aj pri veľkých súboroch zohľadňuje počet žiakov v jednotlivých porovnávaných skupinách. Mieru zhody alebo rozdielnosti porovnávaných skupín podľa vecnej významnosti r vyjadruje stupnica v nasledujúcej tabuľke.

Tab. 1 Klasifikácia miery vecnej významnosti

| Hodnota vecnej významnosti r | Miera významnosti |
|--------------------------------|-----------------------------|
| 0,00 – 0,10 | žiadna |
| 0,11 – 0,20 | veľmi mierna |
| 0,21 – 0,30 | mierna |
| 0,31 – 0,50 | stredná |
| 0,51 – 1,00 | silná, veľmi silná až úplná |

Obťažnosť položky je percentuálny podiel žiakov, ktorí správne riešili úlohu. Čím vyššia je hodnota obťažnosti položky, tým väčšia časť žiakov na položku odpovedala správne, tým bola položka ľahšia. Rozdelenie položiek podľa percentuálnej hodnoty obťažnosti uvádza nasledujúca tabuľka.

Tab. 2 Klasifikácia položiek podľa obťažnosti

| Hodnota obťažnosti | Obťažnosť položky |
|--------------------|--|
| 0,0 % – 20,0 % | veľmi obťažná |
| 20,1 % – 40,0 % | obťažná |
| 40,1 % – 60,0 % | stredne obťažná (okolo 50,0 % optimálna) |
| 60,1 % – 80,0 % | ľahká |
| 80,1 % – 100,0 % | veľmi ľahká |

Medzipoložková korelácia je mierou reliability, homogenity testu. Test je reliabilný, ak sú jeho položky homogénne, čo znamená, že položky medzi sebou súvisia, teda merajú tú istú vlastnosť. Koeficient medzipoložkovej korelácie **P. Bis. (Point Biserial)** položky určuje koreláciu medzi obťažnosťou položky testu a obťažnosťou ostatných položiek testu. Ak je hodnota *P. Bis.* položky záporná, tak žiaci v teste celkove úspešní neodpovedali správne na položku a naopak žiaci v teste celkove menej úspešní uviedli správnu odpoveď. Čím väčšia je kladná hodnota *P. Bis.* položky, tým väčší podiel v teste celkove úspešnejších žiakov a menší podiel menej úspešných žiakov odpovedal správne na položku. Rozdelenie položiek podľa hodnoty *P. Bis.* je v nasledujúcej tabuľke.

Tab. 3 Klasifikácia položiek podľa *P. Bis.*

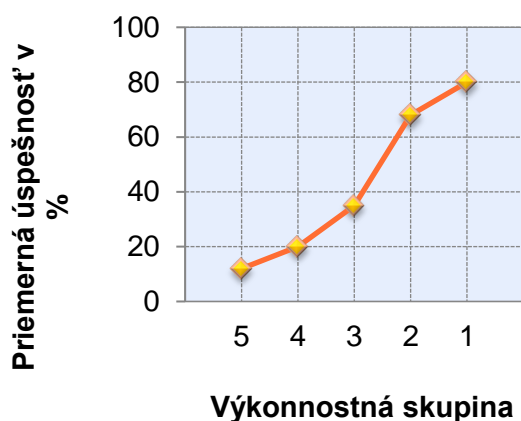
| Hodnota <i>P. Bis.</i> | Rozlišovacia schopnosť položky |
|-------------------------|--|
| záporná hodnota | rozlišuje opačným ako žiaducim smerom |
| hodnota okolo 0 | nerozlišuje, resp. len slabo rozlišuje medzi žiakmi s rôznym výkonom v teste |
| hodnota väčšia ako 0,30 | dobrá rozlišovacia schopnosť |

Pri úlohách s výberom odpovede sa vyhodnocuje osobitne každá ponúknutá odpoveď. Uvádza sa *P. Bis.* každej možnosti a podiel žiakov, ktorí si vybrali danú možnosť (frekvencia). Tieto údaje sú uvedené aj pre skupinu žiakov, ktorá na úlohu neuviedla odpoveď. Žltou farbou

je označený stĺpec (prípadne riadok) so správnou odpoveďou. Položky s výberom odpovede hodnotíme podľa nasledujúcich kritérií:

1. Podiel žiakov, ktorí si vybrali správnu odpoveď, by mal byť najväčší.
2. Hodnota *P. Bis.* správnej odpovede by mala byť väčšia ako 0,30. Väčšina v teste celkove úspešnejších žiakov by si mala vybrať správnu odpoveď. Pri nedodržaní tohto kritéria je hodnota zvýraznená červenou farbou.
3. Hodnota *P. Bis.* nesprávnej odpovede (distraktora) by mala byť záporná. Distraktory by si mali vybrať žiaci v teste celkove menej úspešní. Pri nedodržaní tohto kritéria je hodnota zvýraznená hnedou farbou.

Distribúcia úspešností vyjadruje vzťah medzi úspešnosťou žiaka v položke a celkovou úspešnosťou žiaka v teste. Interpretuje sa grafmi, ktoré majú na osi x rozdelenie žiakov do piatich výkonnostných skupín podľa celkovej úspešnosti v teste od najmenej úspešnej piatej skupiny po najúspešnejšiu prvú skupinu a na osi y priemernú úspešnosť žiakov v percentách v danej položke v danej výkonnostnej skupine.



Obr. 1 Distribúcia úspešností odpovedí žiakov na položku podľa výkonnostných skupín

Citlivosť (rozlišovacia sila položky) je schopnosť položky rozlíšiť „dobrých“ a „slabších“ žiakov. Ak všetkých žiakov rozdelíme vzostupne podľa celkovej úspešnosti v teste do piatich skupín (od 5 do 1), tak rozdiel priemernej úspešnosti najlepšej (1) a najslabšej (5) skupiny je hodnota citlivosti položky. V nasledujúcej tabuľke je rozdelenie položiek podľa hodnoty citlivosti.

Tab. 4 Rozdelenie položiek podľa citlivosti

| Hodnota citlivosti | Miera citlivosti |
|-----------------------------------|------------------|
| Menej ako 0,0 % (záporná hodnota) | kritická |
| 0,0 % – 30,0 % | nedostatočná |
| nad 30,0 % | vyhovujúca |

Neriešenosť položky je percentuálny podiel žiakov, ktorí na položku neuviedli odpoveď. Určuje sa ako súčet vynechanosti a nedosiahnutosti.

Žiak vynechal položku, ak na danú úlohu neodpovedal, ale na niektorú ďalšiu úlohu áno. Za nedosiahnutú považujeme položku, po ktorej už žiak žiadnu položku neriešil. Za kritickú považujeme hodnotu neriešenosti vyššiu ako 30,0 %.