



Maturitná skúška 2015

Správa

**o výsledkoch externej časti a písomnej formy
internej časti
maturitnej skúšky**

z anglického jazyka úroveň B2

PaedDr. Miroslava Jurenková

Mgr. Marianna Mrva

Bratislava 2015

Obsah

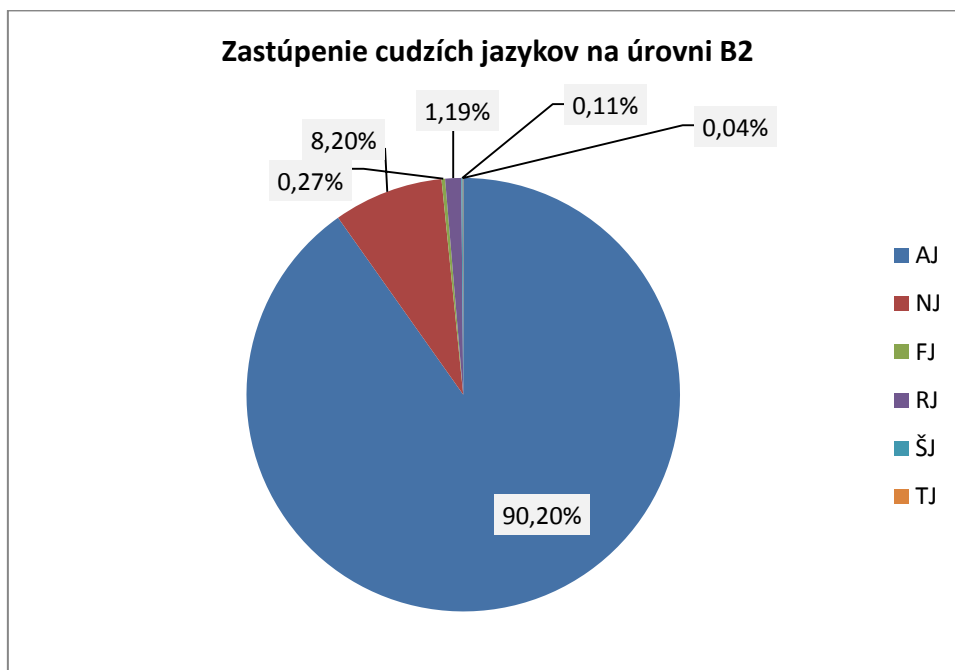
POUŽITÉ SKRATKY A POJMY	3
ÚVOD	5
1 CHARAKTERISTIKA TESTU EČ MS Z ANGLICKÉHO JAZYKA ÚROVEŇ B2.....	8
2 VÝSLEDKY TESTU EČ MS Z ANGLICKÉHO JAZYKA ÚROVEŇ B2.....	12
Všeobecné výsledky	12
Rozdiely vo výsledkoch podľa druhu školy	13
Rozdiely vo výsledkoch podľa kraja	14
Rozdiely vo výsledkoch podľa zriaďovateľa	15
Rozdiely vo výsledkoch podľa pohlavia	16
Rozdiely vo výsledkoch podľa známky	17
Rozdiely vo výsledkoch podľa hlavnej skupiny odboru štúdia	18
Rozdiely vo výsledkoch podľa dĺžky štúdia na gymnáziu	19
Rozdiely vo výsledkoch podľa zamerania a druhu školy (bilingválne školy)	20
Rozdelenie žiakov s úspešnosťou menšou alebo rovnou 33 %	22
Prepojenie úspešnosti v oboch častiach – EČ MS a PFIČ MS	23
Prepojenie úspešnosti a percentilu	23
Úspešnosť podľa jednotlivých zručností	25
3 INTERPRETÁCIA VÝSLEDKOV TESTU EČ MS Z AJ ÚROVEŇ B2.....	28
Charakteristiky položiek	29
Obťažnosť položky	29
Citlivosť – diskriminačná sila položky	33
Distribúcia úspešnosti a citlivosť	34
Neriešenosť	34
Medzipoložková korelácia – korelácia položky so zvyškom testu	34
4 ANALÝZA POLOŽIEK TESTU EČ MS Z AJ ÚROVEŇ B2, 2015	38
1. časť: <i>Listening</i> – obsahová analýza položiek	40
2. časť: <i>Language in Use</i> – obsahová analýza položiek	44
3. časť: <i>Reading</i> – obsahová analýza položiek	47
5 VYHODNOTENIE PFIČ MS Z ANGLICKÉHO JAZYKA ÚROVEŇ B2.....	51
ZÁVER A ODPORÚČANIA DO PRAXE.....	53
LITERATÚRA.....	55

Použité skratky a pojmy

NÚCEM	Národný ústav certifikovaných meraní vzdelávania
MS	maturitná skúška
AJ	anglický jazyk
EČ	externá časť (maturitnej skúšky)
IČ	interná časť (maturitnej skúšky)
PFIČ	písomná forma internej časti (maturitnej skúšky)
ÚFIČ	ústna forma internej časti (maturitnej skúšky)
SERR	Spoločný európsky referenčný rámec pre jazyky vydaný Radou Európy
SOŠ	stredná odborná škola
GYM	gymnázium
BA	Bratislavský (kraj)
BB	Banskobystrický (kraj)
KE	Košický (kraj)
NR	Nitriansky (kraj)
PO	Prešovský (kraj)
TN	Trenčiansky (kraj)
TT	Trnavský (kraj)
ZA	Žilinský (kraj)
P	percentuálny podiel žiakov
N	veľkosť štatistického súboru, počet žiakov
np	národný priemer
AJB2	označenie testu z anglického jazyka úroveň B2
Sig.	signifikancia, štatistická významnosť
P.Bis.	Point Biserial, parameter medzipoložkovej korelácie
r	korelačný koeficient, koeficient vecnej signifikancie
položka (testová)	príklad, úloha, otázka v teste určená na riešenie a hodnotená (0, 1) v hrubom skóre

Úvod

Dňa 18. marca 2015 sa konala externá časť maturitnej skúšky (EČ MS) a písomná forma internej časti maturitnej skúšky (PFČ MS) z anglického jazyka (AJ) úroveň B2. Test z AJ úroveň B2 riešilo 14 908 žiakov zo 400 škôl, čo predstavovalo 90,2 % všetkých maturantov maturujúcich z cudzích jazykov na úrovni B2. Z toho bolo 14 155 žiakov gymnázií a 753 žiakov SOŠ a konzervatórií.



Obr. 1 Zastúpenie cudzích jazykov na MS 2015 – úroveň B2

Priemerná úspešnosť žiakov v teste bola 68,2 %. Celkovo žiaci najlepšie zvládli časť *Počúvanie s porozumením* (79,4 %), následne *Čítanie s porozumením* (73,9 %) a najnižšiu úspešnosť dosiahli v časti *Gramatika a lexika* (51,5 %). Úspešnosť viac ako 33 % nedosiahlo 578 žiakov, čo predstavuje 3,9 % všetkých maturantov z anglického jazyka tejto úrovne.

Na základe platnej legislatívy všetci žiaci gymnázií maturovali z povinného cudzieho jazyka na úrovni B2. Žiaci SOŠ a konzervatórií si úroveň maturity z povinného cudzieho jazyka mohli vybrať medzi úrovňou B1 alebo B2.

Vyhláška Ministerstva školstva Slovenskej republiky č. 319/2008 Z. z. o uznávaní náhrady maturitnej skúšky z cudzieho jazyka v znení neskorších predpisov, kedy mohla byť žiakom, ktorí získali jazykový certifikát vybranej inštitúcie, uznaná náhrada MS z cudzieho jazyka, bola od 1. marca 2014 zrušená. Podľa prechodného ustanovenia k tejto úprave však mohol riaditeľ školy prijať žiadosť o náhradu MS z cudzieho jazyka do 28. februára 2014 a žiak si mohol ešte uplatniť jeho rozhodnutie v školskom roku 2014/2015.

Na základe vyhlášky Ministerstva školstva Slovenskej republiky č. 318/2008 Z. z. o ukončovaní štúdia na stredných školách v znení neskorších predpisov platí od školského roku 2012/2013 nasledovné hodnotenie úspešného zvládnutia maturitnej skúšky. Žiak úspešne vykoná maturitnú skúšku z predmetu, ktorý má EČ MS a PFIČ MS, ak jeho hodnotenie z ústnej formy internej časti maturitnej skúšky:

- a) nie je horšie ako stupeň prospechu 3 – dobrý a v písomnej forme internej časti maturitnej skúšky získa viac ako 25 % z celkového počtu bodov alebo v externej časti získa viac ako 33 % z celkového počtu bodov, alebo
- b) je stupeň prospechu 4 – dostatočný a v písomnej forme internej časti maturitnej skúšky získa viac ako 25 % z celkového počtu bodov a súčasne v externej časti získa viac ako 33 % z celkového počtu bodov.

Cieľom EČ MS a PFIČ MS je overiť a zhodnotiť tie vedomosti a zručnosti maturantov, ktoré nie je možné v dostatočnej miere overiť v ústnej forme internej časti maturitnej skúšky (ÚFIČ MS). Vysoká objektivita a validita skúšky zaručuje porovnateľné výsledky pre žiakov z celého Slovenska. Predkladaná správa má za cieľ zhodnotiť korektnosť a exaktnosť maturitnej skúšky a spracovania jej výsledkov. Vychádzame zo *Záverečnej správy zo štatistického spracovania testu z anglického jazyka úroveň B2* (Mrva, 2015) a *Záverečnej správy o výsledkoch PFIČ* (kolektív, 2015).

V prvej časti správy *Charakteristika testu EČ MS z anglického jazyka úroveň B2* charakterizujeme štruktúru testu, typy úloh a spôsob administrácie testu.

V druhej kapitole *Výsledky testu EČ MS z anglického jazyka úroveň B1* sa zameriavame na celkovú úspešnosť testu, úspešnosť podľa druhu škôl, podľa krajov, zriaďovateľa, pohlavia a známky. Tieto interpretácie sú doplnené o rozdiely vo výsledkoch podľa hlavnej skupiny odboru štúdia, podľa budúceho dosiahnutého vzdelania testovanými žiakmi. Uvádžame informácie o počte žiakov, ktorí v teste nedosiahli úspešnosť nad 33 % a poskytujeme prepojenie úspešností v oboch častiach maturitnej skúšky, v EČ MS a PFIČ MS. V neposlednom rade poskytujeme prehľad prepojenia dosiahnutých percentuálnych úspešností a percentilu a charakterizujeme úspešnosť v jednotlivých častiach testu.

Tretia časť *Interpretácia výsledkov testu EČ MS z AJ úroveň B2* ponúka informácie o psychometrických charakteristikách testu, ktoré nám slúžia na vyhodnotenie kvality testu a odhalenie kritických položiek. Zameriavame sa aj na analýzu možných príčin niektorých javov, ktoré sa potvrdili na základe štatistického spracovania výsledkov. V tejto časti taktiež navrhujeme možné postupy, ktoré môžu pomôcť k skvalitneniu vyučovacieho procesu na hodinách anglického jazyka, a preto by mohli byť vhodnou inšpiráciou pre učiteľov stredných škôl.

V štvrtej kapitole sa sústreďíme na charakteristiku položiek ako napr. obťažnosť, citlivosť, distribúciu úspešnosti a citlivosti, neriešenosť a medzipoložkovú koreláciu. Charakteristiku položiek demonštrujeme na analýze vybraných položiek častí testu tak, aby bola zastúpená charakteristika všetkých jazykových zručností.

V piatej kapitole sa venujeme vyhodnoteniu PFIČ MS z anglického jazyka úroveň B2 a prezentujeme jej výsledky v súvislosti s porovnaním priemerných úspešností v jednotlivých častiach podľa platných kritérií hodnotenia pre šk. rok 2014/2015.

V Závere sumarizujeme štatistické zistenia smerované k hodnoteniu výkonov populačného ročníka a k overeniu meracieho nástroja, identifikujeme prípadné nedostatky v záujme budúceho skvalitnenia tvorby testov a v neposlednom rade podávame odporúčania do praxe. Informácie, ktoré správa prináša, sú určené tvorcom testov, didaktikom jednotlivých predmetov, učiteľom a kompetentným pracovníkom v problematike hodnotenia výsledkov vzdelávania.

Forma vyhodnoteného testu (8427) a *Kľúč správnych odpovedí* sú zverejnené na www.nucem.sk v sekcii Maturita 2015.

1 Charakteristika testu EČ MS z anglického jazyka úroveň B2

Test externej časti maturitnej skúšky z anglického jazyka úroveň B2 trvá 120 minút a obsahuje 80 úloh, pričom každá správna odpoveď sa hodnotí celočíselne 1 bodom.

Obsahom a úrovňou náročnosti zodpovedá maturitný test úrovne B2 komunikačnej úrovni B2 *Spoločného európskeho referenčného rámca pre jazyky* (SEERR) vydaného Radou Európy a je určený všetkým maturantom gymnázií, ktorí sa pripravujú na MS z povinného cudzieho jazyka, a maturantom stredných odborných škôl a konzervatórií, ktorí sa pripravujú na MS z cudzieho jazyka a počas svojho štúdia dosiahli úroveň B2.

Test rešpektuje obsah zákona č. 245/2008 Z. z. o výchove a vzdelávaní (školský zákon) a o zmene a doplnení niektorých zákonov v znení neskorších predpisov a vyhlášky č. 318/2008 Z. z. o ukončovaní štúdia na stredných školách v znení neskorších predpisov.

Obsah testu vychádza z Cieľových požiadaviek na vedomosti a zručnosti maturantov z príslušných cudzích jazykov pre úroveň B2 z roku 2012 (ŠPÚ, Bratislava 2012), schválených Ministerstvom školstva, vedy, výskumu a športu Slovenskej republiky s platnosťou od 01. 09. 2013, zverejnených na stránke Štátneho pedagogického ústavu <http://www.statpedu.sk/sk/Cielove-poziadavky-na-maturitne-skusky/Platne-od-sk-r-2013-2014.alej> a zodpovedá tiež cieľovým požiadavkám na vedomosti a zručnosti maturantov z príslušných cudzích jazykov z roku 2008 (ŠPÚ, Bratislava 2008).

Cieľom testu je preveriť jazykové kompetencie žiaka v nižšie uvedených častiach testu. Test obsahuje úlohy s výberom odpovede (46) a úlohy s krátkou odpoveďou (34). Pokyny k úlohám sú v anglickom jazyku.

Test pozostáva z troch častí:

- 1. *Počúvanie s porozumením,*
- 2. *Gramatika a lexika (jazyk a jeho použitie),*
- 3. *Čítanie s porozumením.*

V teste EČ MS boli použité dva hlavné typy úloh:

- **úlohy s krátkou odpoveďou (ÚKO):**
 - *úlohy na doplňovanie* (3. úloha v časti Čítanie s porozumením),
 - *úlohy na priradovanie* (3. úloha v časti Počúvanie s porozumením),
 - *cloze test* (2. úloha v časti Gramatika a lexika),
 - *úlohy zamerané na tvorbu slov* (3. úloha v časti Gramatika a lexika);

▪ **úlohy s výberom odpovede (ÚVO):**

- *multiple choice* – výber zo 4 možností (1. úloha v časti Počúvanie s porozumením a 1. úloha v časti Gramatika a lexika),
- *multiple choice P/N/X* (2. úloha v časti Počúvanie s porozumením),
- *úlohy na priradovanie/možnosti A – J* (1. úloha v časti Čítanie s porozumením),
- *úlohy typu: P/N + odsek* (2. úloha v časti Čítanie s porozumením).

Test úrovne B1 obsahoval 9 textov:

- **3 nahrávky** v časti *Počúvanie s porozumením* (20 položiek – 30 minút),
- **3 texty** v časti *Gramatika a lexika* (40 položiek – 45 minút),
- **3 texty** v časti *Čítanie s porozumením* (20 položiek – 45 minút).

V časti **Počúvanie s porozumením**, ktorá obsahuje tri ukážky (tri nahrávky rôznej dĺžky), sa nachádza 13 úloh s výberom odpovede a 7 úloh s krátkou odpoveďou. V tejto časti majú žiaci preukázať, ako porozumeli informáciám v hovorenom prejave v anglickom jazyku. V rámci tejto časti testu sa preveruje najmä: celkové porozumenie textu, porozumenie hlavnej myšlienke, podstatným informáciám, špecifickým a dôležitým detailom, porozumenie a pochopenie vzťahov, názorov, pocitov, nálad, postojov, zámerov, rozoznanie komunikatívnej funkcie výpovedí.

Na riešenie tejto časti testu majú žiaci približne 30 minút. Žiak si vypočuje každý text dvakrát. Na prečítanie každej úlohy má žiak dve minúty. Na dokončenie práce na úlohách v rámci jednej nahrávky má žiak 30 sekúnd (úroveň B2).

Texty na počúvanie sú nahovorené hovoriacimi, pre ktorých je daný cudzí jazyk rodným jazykom a/alebo pracovným jazykom, ktorý zvládli na pokročilej úrovni (C1, C2 SERR), používajú medzinárodne akceptované varianty štandardnej výslovnosti, nehovoria miestnym dialektom, výslovnosť majú zreteľnú a tempo reči primerané. V textoch nie sú slangové, špecifické a málo frekventované technické výrazy, nahrávka je bez sprievodných rušivých zvukov. Nahrávky zodpovedajú ústnemu jazykovému prejavu, tematicky sú blízke cieľovej skupine – programy so súčasnou problematikou, rozhlasové a televízne upútavky, správy, príbehy, spoločenský styk, inštrukcie, odkazy, reklamné texty, prednášky. Texty nahrávok teda obsahujú akékoľvek všeobecné témy, ktoré sú v rozsahu vedomostí a skúseností žiakov a sú v súlade s cieľovými požiadavkami a vzdelávacími štandardmi z anglického jazyka. V nahrávkach sú zastúpené texty monologického (napr. rozprávanie, rozhlasové správy) aj dialogického charakteru (dialógy, konverzácia viacerých účastníkov – rozhovor, diskusia, interview).

V rámci tejto časti testu majú žiaci riešiť úlohy, ako je určenie správnosti či nesprávnosti výpovede, výber z viacerých možností, priradovanie či doplňovanie. Každá položka v rámci počúvania s porozumením má hodnotu jedného bodu, spolu sa dá získať 20 bodov. V tejto časti testu sa nehodnotia pravopisné chyby, ale zohľadňuje sa obsahová správnosť odpovede.

V časti **Gramatika a lexika**, ktorá pozostáva z troch textov, sa nachádza 20 úloh s výberom odpovede a 20 úloh s krátkou odpoveďou. Odporúčaný čas na riešenie tejto časti testu je 45 minút. Texty obsahujú všeobecné témy, s ktorými sa žiaci stretávajú v každodennom živote (diskusie, polemické články, reportáže, opisy, rozprávania, príbehy, populárno-náučné texty a ich zdrojmi sú denníky, časopisy, beletria, reklamné texty, brožúry, internet, atď.), ktoré sú v rozsahu vedomostí a skúseností žiakov a v súlade s cieľovými požiadavkami z anglického jazyka a vzdelávacími štandardmi. Texty v tejto časti testu môžeme teda charakterizovať ako autentické, didakticky upravené pre danú úroveň alebo účelovo zostavené texty na primeranej úrovni náročnosti. Jazykové štruktúry a slovná zásoba v týchto textoch zodpovedajú úrovni B2. Rozsah všetkých textov spolu je približne 800 – 1000 slov.

V tejto časti sa testujú znalosti gramatických štruktúr a slovnej zásoby v rozsahu cieľových požiadaviek daného cudzieho jazyka a ich správne použitie v kontexte. Cieľom je tiež preveriť, či je žiak schopný vhodne a správne doplniť do textu chýbajúce slovo, použiť správnu gramatickú konštrukciu v kontexte či už na základe výberu z viacerých možností, alebo prostredníctvom uplatnenia produktívneho ovládania gramatiky a lexiky v súlade s komunikačnou úrovňou B2. Každá položka má hodnotu jedného bodu, spolu sa dá získať 40 bodov. Pri oprave sa vychádza z Kľúča správnych odpovedí. Pravopisné a gramatické chyby v tejto časti testu nie sú prípustné.

Časť **Čítanie s porozumením** obsahuje tri textové ukážky rôznej dĺžky a náročnosti. Rozsah všetkých textov spolu je približne 1000 – 1100 slov a pozostáva z 13 úloh s výberom odpovede a zo 7 úloh s krátkou odpoveďou. Odporúčaný čas na riešenie tejto časti testu je 45 minút. Texty sú prevzaté z autentických materiálov, didakticky upravované pre úroveň B2. Texty nie sú zamerané len na problematiku každodenného života, ale využívané sú aj populárno-náučné texty, neobsahujú však odbornú vedeckú terminológiu (môže ísť o oznamy, opisy, rozhovory, súkromné aj úradné listy, inzeráty, ukážky zo súčasnej literatúry, novinové články, články z časopisov, kde zdrojom sú prevažne letáky, brožúrky, príručky, noviny, časopisy, internet a beletria). Témy vybrané do textov sú v súlade s cieľovými požiadavkami daného cudzieho jazyka a vzdelávacími štandardmi. Texty neobsahujú slangové výrazy a dialektizmy, texty však obsahujú aj určité percento neznámej slovnej zásoby (overenie, či žiak dokáže odhadnúť význam neznámej slovnej zásoby

z kontextu). Texty môžu byť doplnené vizuálnym materiálom (diagramy, tabuľky, obrázky). Každá položka má hodnotu jedného bodu, spolu sa dá získať 20 bodov.

Cieľom tejto časti je zistiť, ako žiaci porozumeli obsahu textu, či pochopili jeho hlavné myšlienky, základné súvislosti a vyriešili úlohy doplňovacieho typu, úlohy na určenie správnosti alebo nesprávnosti výpovede, či úlohy zamerané na priradovanie, ktoré si vyžadujú okrem iného aj prácu s logickou štruktúrou textu. Cieľom je teda preveriť schopnosť žiaka presne a efektívne čítať rôzne texty v anglickom jazyku, porozumieť im a získať z nich informácie potrebné na splnenie úloh. Preveruje sa globálne porozumenie, selektívne porozumenie, detailné porozumenie textu, odhad neznámych slov z kontextu, pochopenie logickej štruktúry textu, rozpoznanie komunikatívnej funkcie výpovedí.

Pre účely EČ MS z anglického jazyka úroveň B2 boli vytvorené dve formy testov, ktoré sa líšili poradím úloh, resp. pri úlohách s výberom odpovede poradím alternatív odpovede.

Žiaci svoje odpovede nepíšu priamo do testových zošitov, ale do samoprepisovacích odpovedových hárkov (OH). Kópie OH overí žiak podpisom, originály podpíšu po vyhodnotení obidvaja hodnotitelia a predseda predmetovej maturitnej komisie. Oddelené kópie bez zásahu hodnotiteľov a predsedu predmetovej maturitnej komisie sú archivované v školách.

Hodnotenie úloh s krátkou odpoveďou vykonávajú hodnotitelia pod externým dozorom podľa *Kľúča správnych odpovedí* a centrálne vypracovaných pokynov na hodnotenie. Originály všetkých druhov OH sú následne zaslané na centrálnu spracovateľňu, potom skenované a automaticky vyhodnocované a postúpené na štatistické spracovanie v SPSS softvéri.

2 Výsledky testu EČ MS z anglického jazyka úroveň B2

Všeobecné výsledky

Štatistické hodnoty v tabuľke 1 reprezentujú psychometrické charakteristiky testu, ktoré nám dávajú podklad k interpretácii vlastností testu.

Úspešnosť žiaka v časti testu je definovaná ako percentuálny podiel bodov za položky príslušnej časti testu, na ktoré žiak odpovedal správne z celkového počtu bodov, ktoré mohol v tejto časti testu získať. Celková úspešnosť sa počíta ako aritmetický priemer úspešností jednotlivých častí testu. Hodnota *Maximum* uvádza maximálnu hodnotu úspešnosti, ktorá bola dosiahnutá, a hodnota *Minimum* minimálnu hodnotu úspešnosti, teda najnižší počet percent, ktorý dosiahol niektorý z testovaných žiakov. V teste EČ MS 2015 z anglického jazyka bolo dosiahnuté maximum 100,0 % a minimum 9,2 %.

Aritmetický priemer úspešností všetkých žiakov riešiacich test tvorí tzv. národný priemer (np). Priemerná úspešnosť dosiahnutá v teste z anglického jazyka úroveň B2 bola **68,2 %**.

Štandardná odchýlka (18,3) vyjadruje mieru rozptýlenia úspešnosti žiakov od aritmetického priemeru, vyjadruje teda priemer nameraných odchýlok úspešností všetkých žiakov od priemernej úspešnosti. Čím je jej hodnota väčšia, tým väčšie sú rozdiely vo výkonoch žiakov.

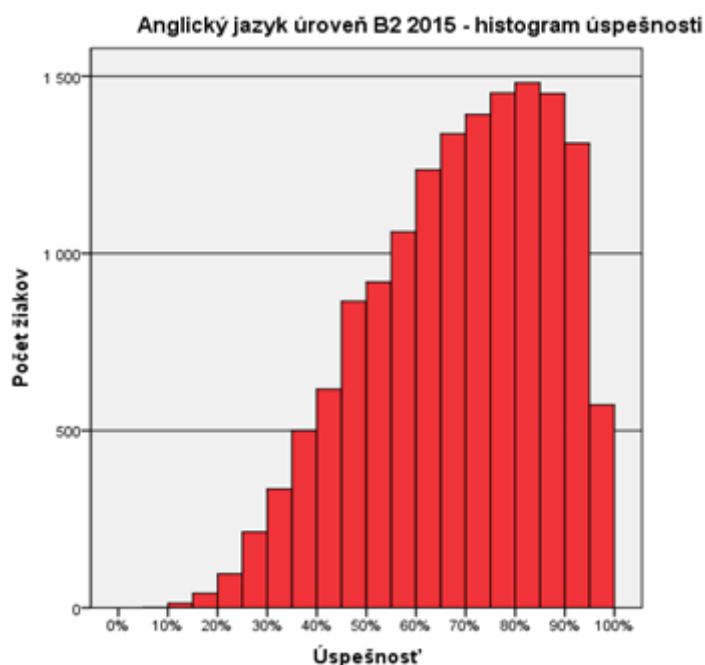
Štandardná chyba priemernej úspešnosti určuje presnosť vypočítania priemernej úspešnosti. Čím je hodnota štandardnej chyby priemernej úspešnosti menšia, tým presnejšie charakterizuje priemer testovanú populáciu. V teste EČ MS 2015 z anglického jazyka má hodnotu 0,2.

Cronbachovo alfa je koeficient reliability testu. Reliabilita testu (spoľahlivosť merania) určuje, do akej miery sa podarilo v teste vylúčiť vplyv náhodnosti, či by testovaní žiaci dosiahli rovnaké alebo podobné výsledky pri opakovanom testovaní. Spoľahlivosť merania sa vyjadruje hodnotami 0 až 1. Čím je hodnota bližšia k 1, tým je spoľahlivosť merania týmto testom vyššia. Hodnota reliability v teste z anglického jazyka úrovne B2 bola $\alpha = 0,940$, čo predstavuje vysokú spoľahlivosť merania.

Štandardná chyba merania je ukazovateľom presnosti merania. Čím je jej hodnota menšia, tým presnejšie je určený bodový odhad individuálneho výsledku žiaka. Priemerná hodnota štandardnej chyby merania pre úspešnosť v teste z anglického jazyka úrovne B2 bola 4,5.

Tab. 1 Výsledné psychometrické charakteristiky testu

Anglický jazyk úroveň B2 2015 psychometrické charakteristiky testu	Časť			
	Počúvanie	Gramatika	Čítanie	Spolu
Počet testovaných žiakov	14902	14908	14908	14908
Maximum	100,0	100,0	100,0	100,0
Minimum	10,0	2,5	,0	9,2
Priemer	79,4	51,5	73,9	68,2
Štandardná odchýlka	18,3	22,0	21,6	18,3
Štandardná chyba priemernej úspešnosti	,2	,2	,2	,2
Cronbachovo alfa	,816	,911	,854	,940
Štandardná chyba merania pre úspešnosť	7,9	6,6	8,3	4,5



Obr. 2 Výsledný histogram úspešnosti testu AJB2 2015

Rozdiely vo výsledkoch podľa druhu školy

Platná legislatíva v roku 2015 stanovuje podmienku, že všetci žiaci gymnázií maturujú z povinného cudzieho jazyka na úrovni B2. Žiaci SOŠ a konzervatórií si úroveň maturity z povinného cudzieho jazyka mohli vybrať medzi úrovňou B1 alebo B2. Podiel gymnazistov v testovanej populácii z anglického jazyka úrovne B2 bol teda 94,9 %, preto je národný priemer určovaný predovšetkým týmito žiakmi. Z daného dôvodu je porovnanie jednotlivých skupín žiakov podľa druhu školy s národným priemerom a medzi sebou irelevantné.

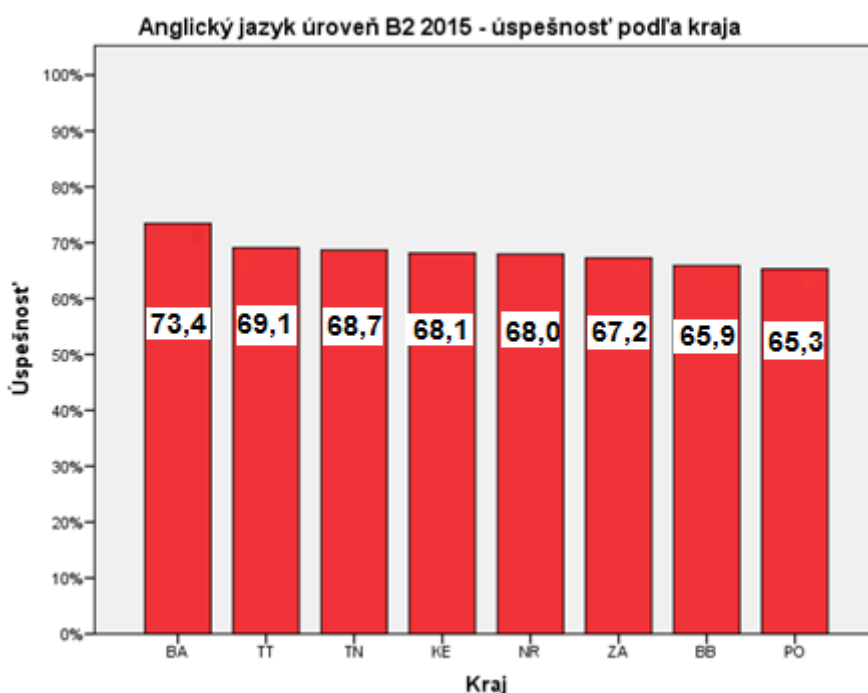
Rozdiely vo výsledkoch podľa kraja

Najvyššiu priemernú úspešnosť z anglického jazyka, úroveň B2, dosiahli žiaci Bratislavského kraja (73,4 %) a najnižšiu žiaci Prešovského kraja (65,3 %). Tento rozdiel bol významný na úrovni miernej vecnej signifikancie. Ostatné rozdiely medzi kraji boli buď zanedbateľné, alebo len veľmi mierne. Rozdiely v úspešnosti podľa krajov znázorňuje obrázok 3 a tabuľka 2. Tabuľka 2 uvádza hodnoty vecnej signifikancie porovnávajúc výsledky jednotlivých krajov s národným priemerom. Vysvetlenie pojmu štatistickej a vecnej signifikancie nájdete nižšie.

Tab. 2 Porovnanie priemernej úspešnosti podľa kraja s národným priemerom

Národný priemer 68,2 %								
Kraj	BA	TT	TN	NR	ZA	BB	PO	KE
priemer (%)	73,4	69,1	68,7	68,0	67,2	65,9	65,3	68,1
vecná sig.	,277	,049	,027	,013	,053	,121	,157	,003

Priemerná úspešnosť žiakov Bratislavského kraja bola vyššia ako národný priemer (68,2 %) na úrovni miernej vecnej signifikancie. Priemerná úspešnosť ostatných krajov sa od národného priemeru nelíšila.



Obr. 3 Úspešnosť podľa kraja

Štatistická významnosť (signifikancia) určuje mieru zhody alebo rozdielnosti vybraného znaku dvoch porovnávaných skupín súboru, napríklad priemerných úspešností. Keďže štatistická významnosť sa preukáže už pri malých rozdieloch medzi úspešnosťami skupín, pre potreby pedagogických výskumov je vhodnejšia vecná významnosť (signifikancia)

rozdielov priemerných úspešností (r), ktorá aj pri veľkých súboroch zohľadňuje počet žiakov v jednotlivých porovnávaných skupinách. Škála koeficientu vecnej signifikancie sa pohybuje v rozpätí od 0 až 1. Čím je hodnota signifikancie bližšie k 1, tým sa zvyšuje sila významnosti, signifikancie rozdielu meraných hodnôt. Mieru zhody alebo rozdielnosti porovnávaných skupín podľa vecnej významnosti vyjadruje stupnica v nasledujúcej tabuľke. Pre účely našej správy považujeme za vecne významné len tie hodnoty, ktoré dosiahli aspoň miernu mieru vecnej významnosti (od 0,21).

Tab. 3 Klasifikácia miery vecnej významnosti

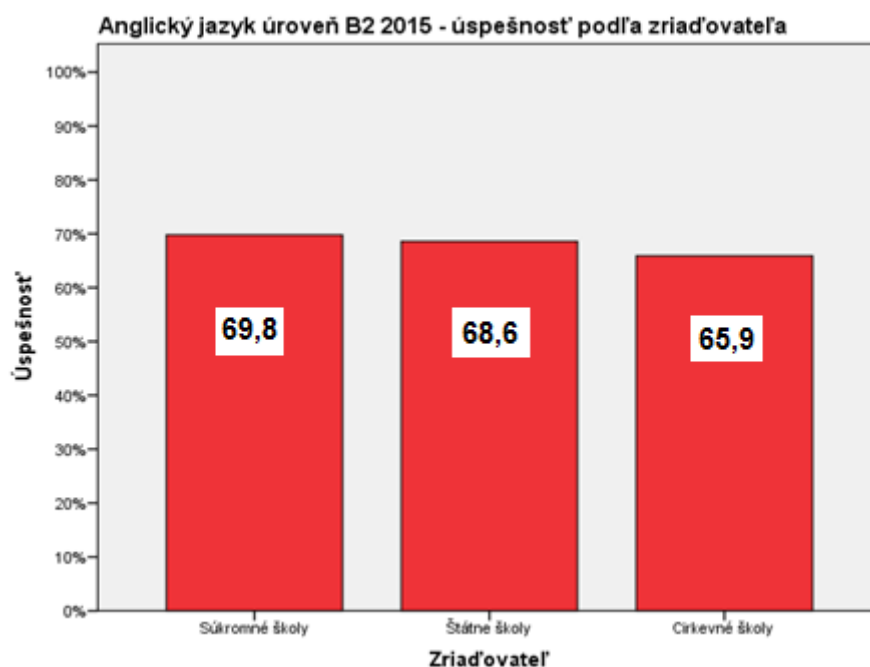
Hodnota vecnej významnosti r	Miera významnosti
0,00 – 0,10	žiadna
0,11 – 0,20	veľmi mierna
0,21 – 0,30	mierna
0,31 – 0,50	stredná
0,51 – 1,00	silná, veľmi silná až úplná

Rozdiely vo výsledkoch podľa zriaďovateľa

Ako vidno z obr. 4, najlepšie výsledky dosiahli žiaci súkromných škôl (62,0 %), avšak rozdiely medzi výsledkami škôl podľa zriaďovateľa neboli vecne významné. Tabuľka 4 uvádza aj hodnoty vecnej signifikancie porovnávajúc výsledky škôl podľa zriaďovateľa s národným priemerom. Priemerná úspešnosť žiakov podľa zriaďovateľa školy sa vecne významne nelíšila od národného priemeru.

Tab. 4 Porovnanie priemernej úspešnosti podľa zriaďovateľa s národným priemerom

Národný priemer 68,2 %			
zriaďovateľ	štátne školy	súkromné školy	cirkevné školy
priemer (%)	68,6	69,8	65,9
vecná sig.	,021	,081	,119



Obr. 4 Úspešnosť podľa zriaďovateľa

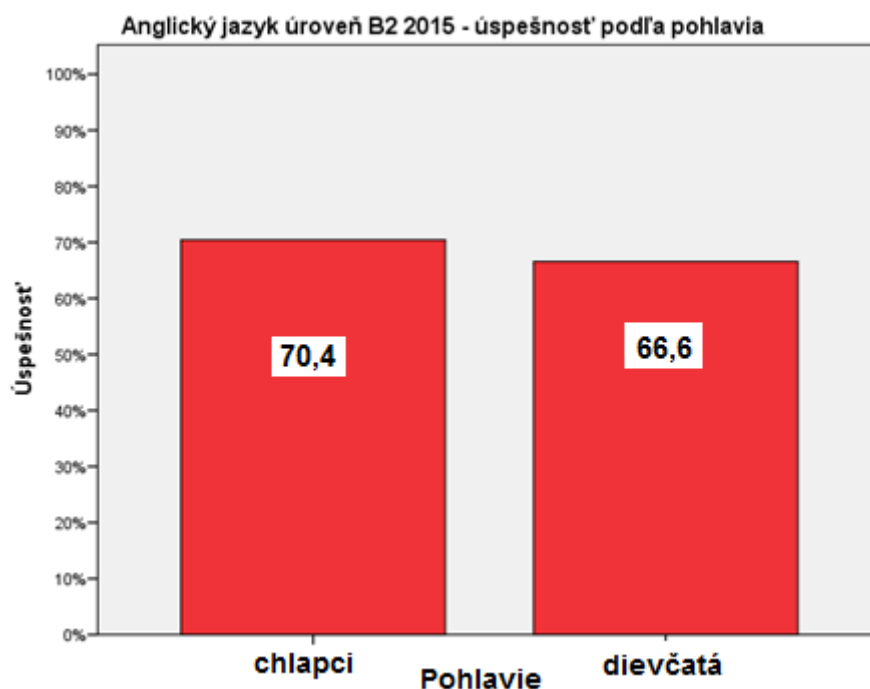
Z porovnania priemernej úspešnosti žiakov v teste z AJ úroveň B2 v predchádzajúcich rokoch z pohľadu zriaďovateľa môžeme konštatovať, že vecne významné rozdiely medzi žiakmi cirkevných a súkromných škôl v teste z AJ úroveň B2 sa preukázali v rokoch 2009, 2010 a 2011. Od roku 2012 už všetci žiaci gymnázií písali testy z cudzích jazykov na úrovni B2, žiaci SOŠ a konzervatórií si úroveň mohli zvoliť. Od tejto zmeny sme nezaznamenali vecne významné rozdiely vo výsledkoch žiakov rôznych zriaďovateľov.

Rozdiely vo výsledkoch podľa pohlavia

Výsledky chlapcov boli na úrovni výsledkov dievčat, nebol medzi nimi štatisticky významný rozdiel. Výsledky chlapcov a dievčat sú tiež porovnateľné s národným priemerom, hodnoty vecnej signifikancie nie sú významné.

Tab. 5 Porovnanie priemernej úspešnosti podľa pohlavia s národným priemerom

Národný priemer 68,2 %			
pohlavie	chlapci	dievčatá	spolu
vecná sig.	,088	,081	-
priemer (%)	70,4	66,6	68,2
% podiel	43	57	100



Obr. 5 Úspešnosť podľa pohlavia

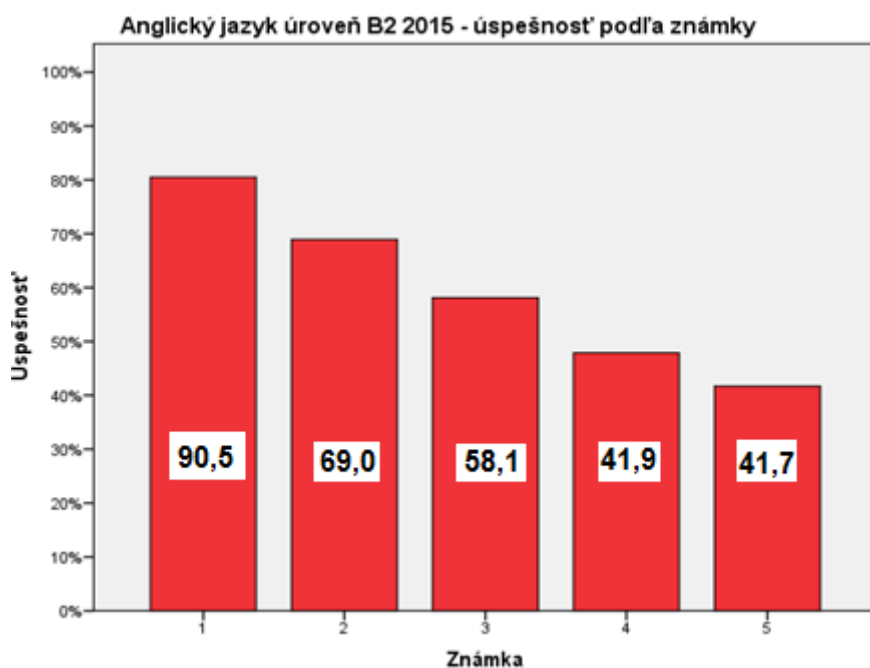
Rozdiely vo výsledkoch podľa známky

Žiaci v záhlaví odpovedových hárkov uviedli známku z anglického jazyka na svojom poslednom vysvedčení. Priemerná známka z anglického jazyka tých žiakov, ktorí ju uviedli na odpovedovom hárku, bola 2,09.

V súbore maturantov z AJB2 boli v najväčšom počte zastúpení dvojkári, ktorí tvorili 35 % všetkých žiakov.

Druhá najväčšia skupina podľa známky bola skupina jednotkárov (32,4 %). Priemerná úspešnosť jednotkárov bola v teste najvyššia: 80,5 %.

Trojkári tvorili 24,1 % žiakov, štvorkári 7,7 % a päťkári 0,8 %. 5 žiakov (0,03 %) neuviedlo známku.



Obr. 6 Úspešnosť podľa známky

Priemerná úspešnosť jednotkárov bola vyššia ako národný priemer na silnej úrovni vecnej významnosti. Na podobnej úrovni vecnej signifikancie boli slabší ako národný priemer trojkári, štvorkári a päťkári. Priemerná úspešnosť dvojkárov bola na úrovni národného priemeru.

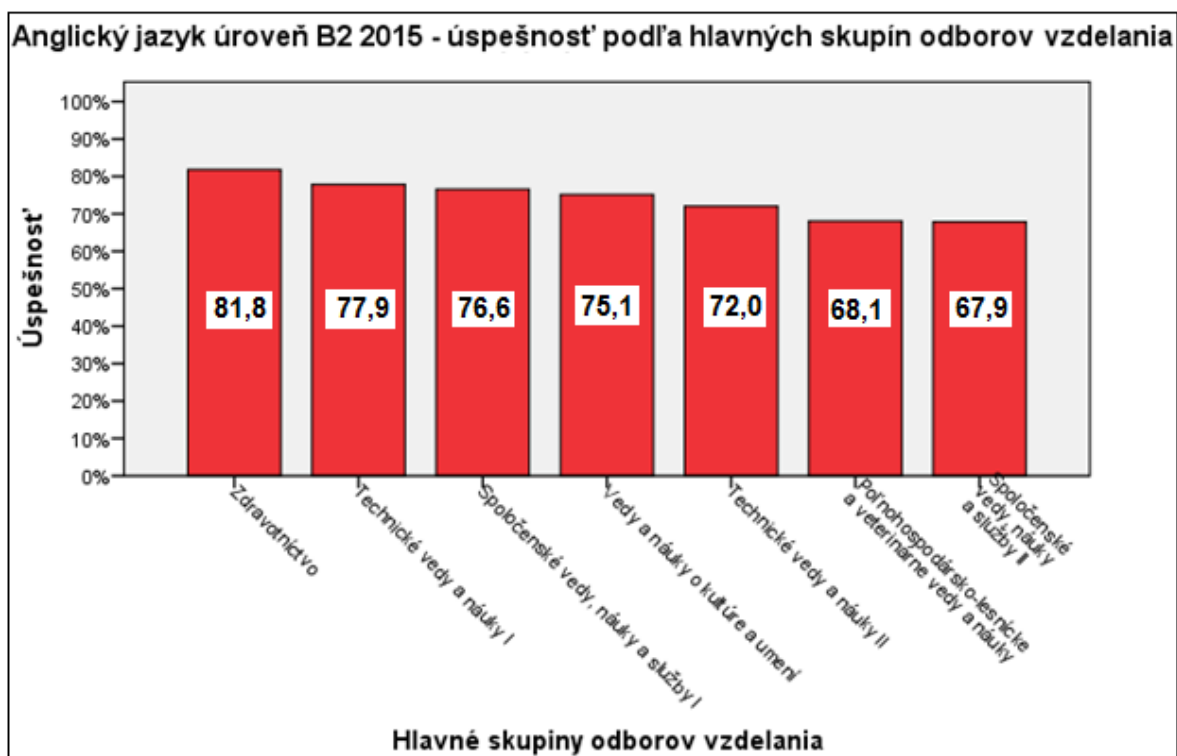
Z uvedeného teda vyplýva, že najmä žiakom – jednotkárom a štvorkárom sa darilo v teste oveľa lepšie v porovnaní s ich hodnotením na poslednom vysvedčení. Z dôvodu nedostatku iných údajov, nemôžeme z týchto zistení vyvodzovať objektívne závery.

Tab. 6 Porovnanie priemernej úspešnosti podľa známky s národným priemerom

Národný priemer 68,2 %					
známka	1	2	3	4	5
priemer (%)	80,5	69,0	58,1	47,9	41,7
vecná sig.	,686	,048	,528	,794	,861

Rozdiely vo výsledkoch podľa hlavnej skupiny odboru štúdia

Vzhľadom na relatívne nízky počet maturantov zo SOŠ, ktorí si zvolili maturitu z AJ na úrovni B2, neporovnávame odbory navzájom a na obrázku č. 7 ponúkame iba prehľad úspešnosti. V skupine odborov vzdelania 7 – *spoločenské vedy, náuky a služby II* sú zarátaní aj žiaci gymnázií (kód odboru 79), ktorých priemerná úspešnosť predstavuje národný priemer. Pri pohľade na úspešnosť žiakov SOŠ v ostatných odboroch teda možno len konštatovať, že úroveň B2 si zrejme zvolili tí maturanti, ktorých vedomosti a zručnosti v anglickom jazyku sú na dobrej úrovni.

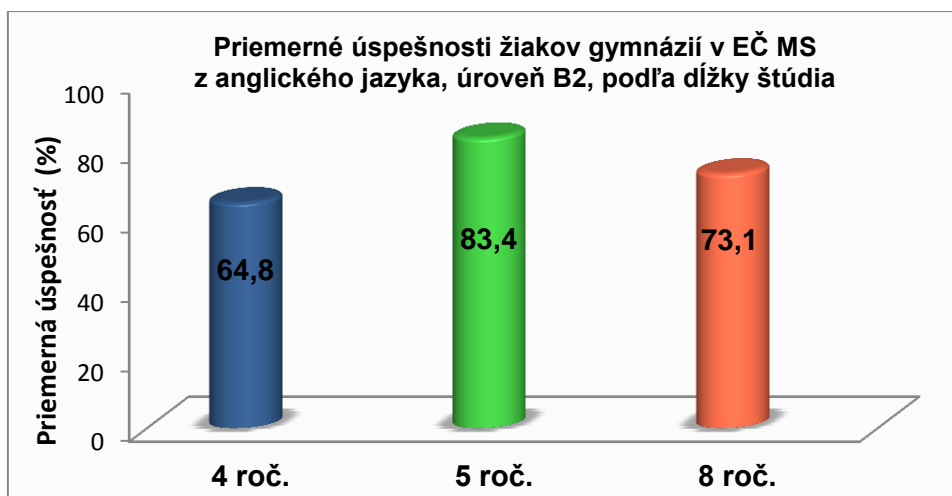


Obr. 7 Úspešnosť podľa hlavnej skupiny odboru štúdia

Pre vzájomné porovnanie výsledkov žiakov gymnázií sme žiakov rozdelili do jednotlivých hlavných skupín odborov vzdelania, ako ich uvádza vyhláška Štatistického úradu Slovenskej republiky č. 243/2012 Z. z. z 3. augusta 2012.

Rozdiely vo výsledkoch podľa dĺžky štúdia na gymnáziu

Z celkového počtu žiakov maturujúcich v EČ MS 2015 z anglického jazyka úroveň B2 (14 908 žiakov) bolo z gymnázií 14 155 žiakov. Z toho 9 867 žiakov zo 4-ročných gymnázií, 724 žiakov z 5-ročných gymnázií a 3 499 žiakov z 8-ročných gymnázií.



Obr. 8 Úspešnosti žiakov gymnázií podľa dĺžky štúdia (gymnáziá)

V školskom roku 2014/2015 (obr. 8) vidíme, že najúspešnejší boli žiaci 5-ročných gymnázií, ktorí však predstavovali iba 5,1 % testovanej populácie. 24,7 % tvorili žiaci 8-ročných gymnázií a najväčší podiel maturantov z AJ na tejto úrovni pripadol na žiakov 4-ročných gymnázií, ktorých priemerná úspešnosť sa približuje k národnému priemeru. Vzájomné rozdiely medzi priemernými úspešnosťami žiakov jednotlivých typov gymnázií boli vecne významné na úrovni miernej vecnej významnosti.

Rozdiely vo výsledkoch podľa zamerania a druhu školy (bilingválne školy)

V súvislosti so zavádzaním maturitnej úrovne C1 podľa SERR na bilingválnych stredných školách v školskom roku 2016/2017 je zaujímavé uviesť priemernú úspešnosť žiakov bilingválnych gymnázií, ktorí budú cieľovou skupinou testovania na vyššej úrovni C1. Za účelom vytvorenia komplexnejšieho obrazu o úspešnosti týchto žiakov si dovoľujeme poskytnúť prehľad ich priemernej úspešnosti aj v predchádzajúcich rokoch. Tieto výsledky poskytujú globálnejší obraz o kontinuálnom trende v predpokladanej úspešnosti v plánovanom testovaní úrovne C1. Je tiež vhodné poznamenať, že výsledky nepredstavujú medziročné porovnanie žiakov v rámci MS v jednotlivých rokoch a pred školským rokom 2013/2014 išlo len o výber žiakov 5-ročných gymnázií.

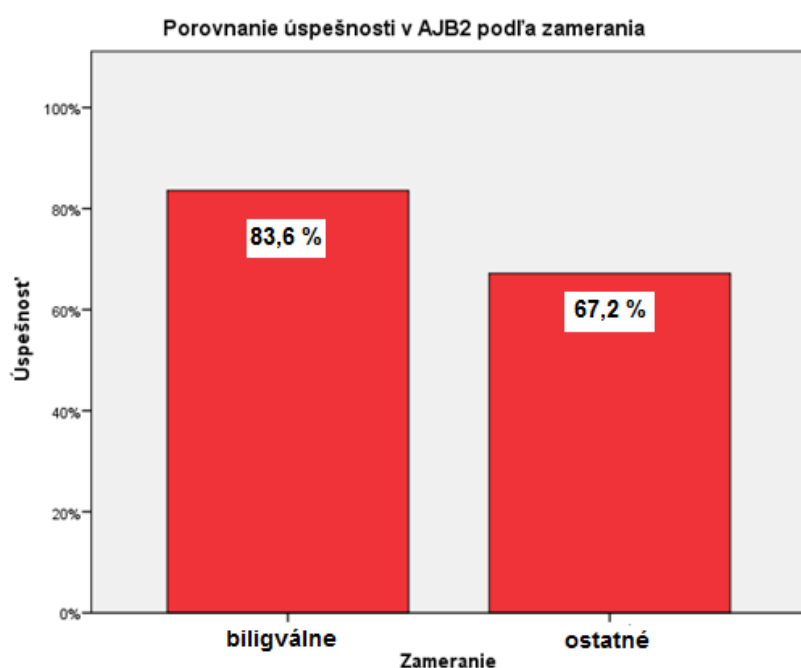
V školskom roku 2012/2013 nemal NÚCEM k dispozícii databázu študijných odborov, ktoré by hovorili o tom, ktorí žiaci danej školy sú žiakmi bilingválnych odborov. Žiaci navštevujúci školy s 5-ročnou dĺžkou štúdia dosiahli v teste úrovne B2 priemernú úspešnosť 80,9 % (641 žiakov z celkového počtu 14 263 maturantov AJB2). Pre porovnanie, z nemeckého jazyka dosiahlo 80 žiakov 5-ročného štúdia (z celkového počtu 1 959 maturantov danej úrovne) priemernú úspešnosť 67,2 %.

V školskom roku 2013/2014 žiaci bilingválnych stredných škôl z anglického jazyka (886 žiakov z celkového počtu 14 198) dosiahli priemernú úspešnosť 76,8 % (ostatní žiaci 60,5 %). Zo štatistického hľadiska je teda rozdiel medzi výsledkami žiakov bilingválnych a ostatných škôl v anglickom jazyku mierne vecne významný. Z odborného hľadiska je pravdepodobné, že táto skupina žiakov by mohla v teste úrovne C1 dosiahnuť oveľa nižšiu priemernú úspešnosť. V porovnaní s anglickým jazykom v nemeckom jazyku bol výraznejší rozdiel medzi žiakmi bilingválneho štúdia a ostatnými žiakmi maturujúcimi na úrovni B2, a to na úrovni strednej vecnej významnosti. Žiaci bilingválneho štúdia dosiahli priemernú úspešnosť 76,2 % (143 žiakov z celkového počtu 1 476). Ostatní žiaci mali priemernú úspešnosť v teste 52,0 %

V tomto školskom roku dosiahli žiaci bilingválnych stredných škôl z anglického jazyka (981 žiakov z celkového počtu 14 908) priemernú úspešnosť 83,6 % (ostatní žiaci 67,2 %). Zo štatistického hľadiska bol teda rozdiel medzi výsledkami žiakov bilingválnych a ostatných škôl v anglickom jazyku mierne vecne významný.

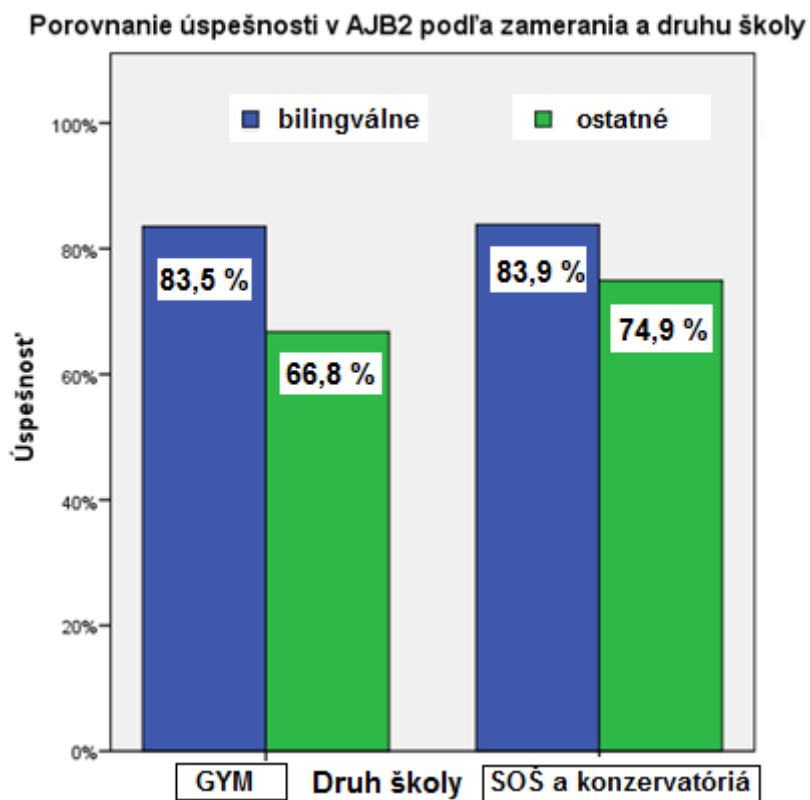
Tab. 7 Úspešnosť – porovnanie bilingválnych a ostatných škôl

Národný priemer 68,2 %		
	N	priemer v %
bilingválne	981	83,6
ostatné	13927	67,2
SPOLU	14908	68,2



Obr. 9 Úspešnosti žiakov gymnázií podľa zamerania (bilingválne – ostatné)

Pre porovnanie, v nemeckom jazyku bol výraznejší rozdiel medzi žiakmi bilingválneho štúdia a ostatnými žiakmi maturujúcimi na úrovni B2, a to na úrovni strednej vecnej významnosti. Žiaci bilingválneho štúdia dosiahli priemernú úspešnosť 80,4 % (132 žiakov z celkového počtu 1 355). Ostatní žiaci dosiahli priemernú úspešnosť 51,0 %



Obr. 10 Úspešnosti žiakov podľa zamerania (bilingválne – ostatné) a druhu školy (GYM – SOŠ)

Na obrázku č. 10 máme možnosť vidieť úspešnosti žiakov podľa zamerania školy (bilingválne alebo ostatné) a podľa druhu školy (gymnázia a SOŠ a konzervatóriá).

Žiaci bilingválnych gymnázií boli úspešnejší (úspešnosť 83,5 %) ako žiaci ostatných škôl s rozdielom na úrovni miernej vecnej významnosti (úspešnosť 66,8 %).

Žiaci bilingválnych stredných odborných škôl (83,9 %) boli úspešnejší ako žiaci ostatných SOŠ a konzervatórií, rozdiel však nebol vecne významný.

Rozdelenie žiakov s úspešnosťou menšou alebo rovnou 33 %

Úspešnosť viac ako 33 %, ktorá je podmienkou zvládnutia testu EČ MS, nedosiahlo 578 žiakov, čo predstavuje 3,9 % celkového počtu žiakov z AJ tejto úrovne. Percentuálne rozdelenie počtu neúspešných žiakov v EČ MS 2015 uvádzame v tabuľke 8.

Tab. 8 Rozdelenie žiakov s úspešnosťou nižšou alebo rovnou 33 %

		chlapci	dievčatá	spolu
Druh školy	GYM	34,9%	63,8%	98,8%
	SOŠ a konzervatóriá	0,3%	0,9%	1,2%
SPOLU		35,3%	64,7%	100,0%

Prepojenie úspešnosti v oboch častiach – EČ MS a PFIČ MS

Podrobné údaje o výsledkoch v oboch častiach (EČ aj PFIČ MS), ako aj počty žiakov, ktorý nespĺnili podmienky na úspešné zvládnutie oboch častí MS (EČ MS ani PFIČ MS) nájdete v nasledujúcej tabuľke.

Tab. 9 Úspešnosť žiakov – prepojenie úspešnosti v EČ MS a PFIČ MS, úroveň B2

Úspešnosť	termín			Spolu
	riadny	náhradný	opravný	
(EČ MS ≤ 33) & (PFIČ MS ≤ 25)	43	1	1	45
(EČ MS ≤ 33) & (PFIČ MS > 25)	530	3	2	535
(EČ MS > 33) & (PFIČ MS ≤ 25)	83	0	4	87
(EČ MS > 33) & (PFIČ MS > 25)	13 886	23	10	13 919
Spolu	14 542	27	17	14 586

Počet žiakov v tabuľke predstavuje počet po prepojení EČ MS a PFIČ MS. Niektorí žiaci písali len PFIČ MS, v ich prípade mohlo ísť o opravný termín z minulého roku.

Prepojenie úspešnosti a percentilu

Úspešnosť žiaka v teste EČ MS vyjadrená v percentách zaokrúhlená na jedno desatinné miesto sa uvádza na maturitnom vysvedčení. Neoddeliteľnou súčasťou hodnotenia výsledku žiaka v testoch EČ MS je aj percentil, ktorý sa taktiež uvádza na maturitnom vysvedčení.

Percentil určuje relatívne umiestnenie žiaka v testovanej populácii. Dáva nám informáciu o tom, koľko percent žiakov celého súboru dosiahlo rovnaký alebo horší výsledok ako individuálny žiak. Tento údaj vypočítame tak, že účastníkov testovania usporiadame do poradia podľa dosiahnutej celkovej úspešnosti v teste a ich poradie vyjadríme hodnotou percentilu na stupnici od 0 – 100. Hodnotu percentilu zaokrúhľujeme na jedno desatinné miesto. Možno teda povedať, že percentil vyjadruje, aké percento žiakov dosiahlo horší výsledok. Napríklad, ak sa žiak umiestnil v 70. percentile, znamená to, že 70 % testovaných žiakov dosiahlo horší výsledok a 30 % žiakov dosiahlo lepší alebo rovnaký výsledok ako on.

Hodnotu úspešnosti žiaka vyjadrenú v percentách je vhodné sledovať vždy v súvislosti s percentilom. V tabuľke 10 uvádzame prepojenie úspešnosti s percentilom.

Tab. 10 Prepojenie úspešnosti a percentilu – anglický jazyk úroveň B2 2015

Úspešnosť	Percentil	Počet žiakov	Úspešnosť	Percentil	Počet žiakov	Úspešnosť	Percentil	Počet žiakov
9,2	,0	1	40,8	8,7	107	70,8	50,3	243
10,8	,0	2	41,7	9,4	95	71,7	52,0	218
11,7	,0	1	42,5	10,1	102	72,5	53,4	224
12,5	,0	3	43,3	10,8	109	73,3	54,9	219
13,3	,0	4	44,2	11,5	117	74,2	56,4	237
14,2	,1	5	45,0	12,3	134	75,0	58,0	222
15,0	,1	3	45,8	13,2	132	75,8	59,4	252
15,8	,1	4	46,7	14,0	147	76,7	61,1	267
16,7	,2	6	47,5	15,0	155	77,5	62,9	235
17,5	,2	7	48,3	16,1	150	78,3	64,5	223
18,3	,2	9	49,2	17,1	149	79,2	66,0	254
19,2	,3	12	50,0	18,1	149	80,0	67,7	232
20,0	,4	7	50,8	19,1	147	80,8	69,2	259
20,8	,4	14	51,7	20,0	150	81,7	71,0	246
21,7	,5	16	52,5	21,1	158	82,5	72,6	229
22,5	,6	14	53,3	22,1	147	83,3	74,2	255
23,3	,7	26	54,2	23,1	172	84,2	75,9	261
24,2	,9	21	55,0	24,2	174	85,0	77,6	251
25,0	1,0	26	55,8	25,4	175	85,8	79,3	246
25,8	1,2	39	56,7	26,6	169	86,7	80,9	227
26,7	1,5	34	57,5	27,7	174	87,5	82,4	247
27,5	1,7	28	58,3	28,9	183	88,3	84,1	237
28,3	1,9	43	59,2	30,1	192	88,8	85,7	1
29,2	2,2	44	60,0	31,4	203	89,2	85,7	244
30,0	2,5	45	60,8	32,7	193	90,0	87,3	243
30,8	2,8	55	61,3	34,0	1	90,8	89,0	212
31,7	3,1	64	61,7	34,0	190	91,7	90,4	218
32,5	3,6	51	62,5	35,3	212	92,5	91,8	252
33,3	3,9	57	63,3	36,7	209	93,3	93,5	212
34,2	4,3	65	64,2	38,1	230	94,2	94,9	174
35,0	4,7	69	65,0	39,7	207	95,0	96,1	155
35,8	5,2	70	65,8	41,1	233	95,8	97,1	144
36,7	5,7	92	66,7	42,6	210	96,7	98,1	120
37,5	6,3	96	67,5	44,0	218	97,5	98,9	68
38,3	6,9	85	68,3	45,5	230	98,3	99,4	54
39,2	7,5	96	69,2	47,0	240	99,2	99,7	32
40,0	8,1	89	70,0	48,6	255	100,0	99,9	10

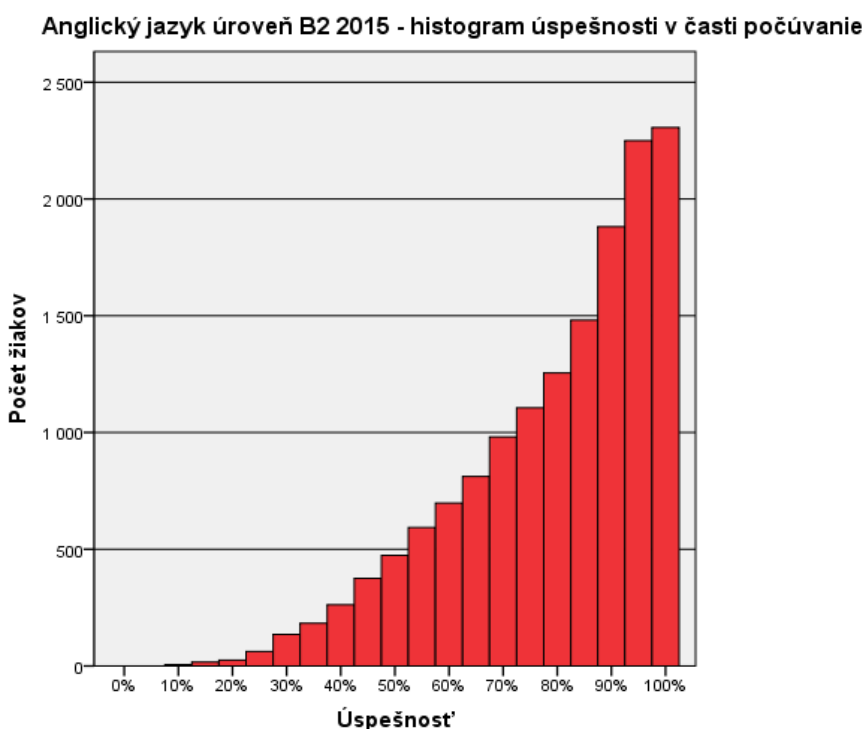
Úspešnosť podľa jednotlivých zručností

Najvyššiu úspešnosť v tomto školskom roku dosiahli žiaci v časti *Počúvanie s porozumením* (79,4 %), v časti *Čítanie s porozumením* dosiahli žiaci priemernú úspešnosť 73,9 % a najnižšiu priemernú úspešnosť sme zaznamenali v časti *Gramatika a lexika* (51,5 %).

Globálne sa dá konštatovať, že časť testu *Počúvanie s porozumením* bola riešená s vysokou priemernou úspešnosťou. Obrázok 11 znázorňuje histogram tejto časti.

V rámci počúvania boli žiaci najmenej úspešní pri riešení úloh s výberom odpovede vyžadujúcich si uplatnenie receptívnych zručností na to, aby na základe vypočítaného správne identifikovali náročnejšie synonymické výrazy a pochopili špecifické informácie obsahujúce náročnejšiu slovnú zásobu alebo zložitejšie gramatické štruktúry.

Vyššiu úspešnosť riešenia dosiahli žiaci v položkách, kde stačilo v nahrávke zachytiť podstatnú informáciu obsahujúcu jednoduchú slovnú zásobu a menej náročné synonymické vyjadrenia. Žiaci teda globálne preukázali dobré schopnosti pri abstrahovaní hlavných, podstatných, explicitne uvedených informácií z hovoreného textu.

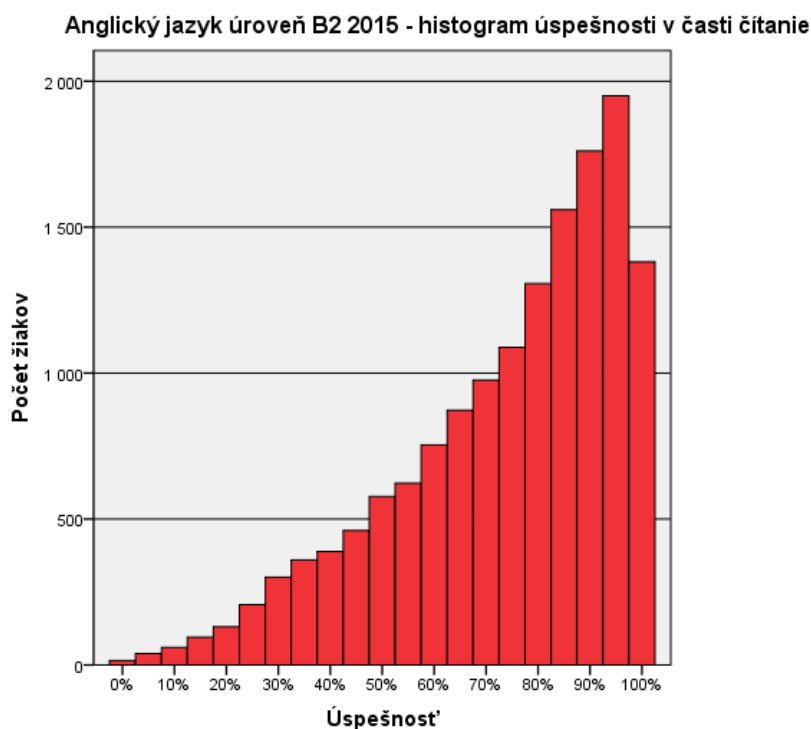


Obr. 11 Histogram úspešnosti v časti počúvanie

Ako sme už uvádzali vyššie, v časti *Čítanie s porozumením* dosiahli žiaci priemernú úspešnosť 79,4 %, vo všetkých položkách dosiahli priemernú úspešnosť nad 50 %.

Najmenej úspešní boli žiaci v úlohách, v ktorých mali doplniť slová do zhrnutia textu vyžadujúceho si hlbšie pochopenie informácií, nielen ich lokalizovanie.

Najviac úspešní boli žiaci v úlohách, v ktorých mali určovať pravdivosť alebo nepravdivosť výrokov s uvedením referencie na určitú časť textu – vyhľadávanie špecifických informácií. Vyššiu úspešnosť riešenia dosiahli žiaci aj v úlohách zameraných na orientáciu v logickej štruktúre textu a s tým súvisiace správne priradenie informácií na vynechané miesta v texte. Žiaci dobre zvládli aj produkciu krátkych odpovedí do zhrnutia textu za predpokladu, že stačilo informáciu lokalizovať, abstrahovať a správne použiť v podobne formulovanej vete.

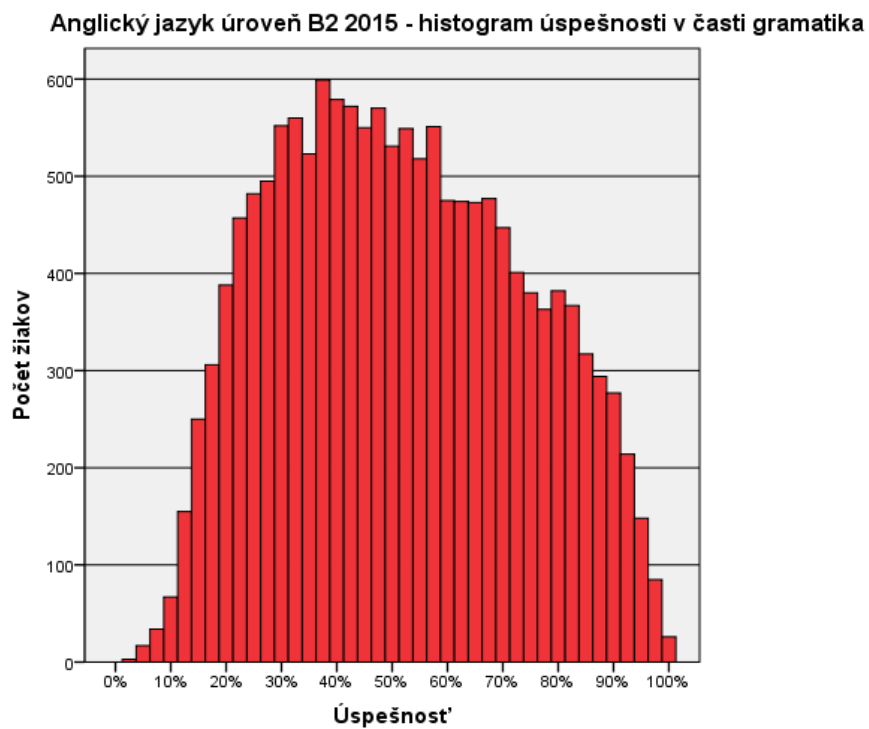


Obr. 12 Histogram úspešnosti v časti čítanie

Najslabšia úspešnosť bola dosiahnutá v časti *Gramatika a lexika*. Na mnohých školách sa pri vyučovaní anglického jazyka kladie menší dôraz na zvládnutie gramatiky, pričom práve táto oblasť je pre mnohých žiakov najobávanejšou časťou testovania. Histogram úspešnosti v časti gramatika a lexika je uvedený nižšie (obr. 13).

Najväčšie problémy žiakom spôsobovali viaceré položky vyžadujúce si produkciu krátkej odpovede – dopĺňanie funkčných slov na základe kontextu a niektoré spôsoby tvorenia slov (napr. menej frekventované slová tvorené predponami). Náročnejšie boli pre žiakov položky zamerané na výber správnej odpovede so zreteľom na kontext, najmä také, ktoré obsahovali náročnejšiu lexiku.

Najúspešnejšie riešenými boli úlohy s výberom odpovede, ktoré obsahovali jednoduchšiu gramatiku a frekventovane používané lexikálne výrazy. Medzi najúspešnejšie riešenými boli aj položky zamerané na najpoužívanejšie spôsoby tvorby slov.



Obr. 13 Histogram úspešnosti v časti gramatika a lexika

3 Interpretácia výsledkov testu EČ MS z AJ úroveň B2

Test externej časti maturitnej skúšky z anglického jazyka úroveň B2 je pripravovaný tímom odborníkov podľa *Cieľových požiadaviek na vedomosti a zručnosti maturantov z anglického jazyka úroveň B2* (ďalej len cieľové požiadavky).

Tento test zaraďujeme medzi testy NR (*Norm Referenced*), teda testy relatívneho výkonu. Cieľom testu je vzájomne porovnať výsledky žiakov a zoradiť ich podľa dosiahnutej úspešnosti. NR testy musia nevyhnutne obsahovať položky s rôznym stupňom obťažnosti, aby rozlíšili žiakov. Opakom takýchto testov sú testy overovacie – CR (*Criterion Referenced*), označované ako testy absolútneho výkonu, ktorých cieľom je overiť, či si žiak osvojil určité poznatky a zručnosti, ktoré sú vopred stanovené ako podstatné. Výsledok žiaka sa neporovnáva s výsledkami iných žiakov, ale s vopred určenými kritériami. V týchto testoch by mal byť zastúpený každý tematický celok učiva, reprezentovaný dostatočným počtom úloh.

Na to, aby sme mohli výsledky testu EČ MS z anglického jazyka považovať za spoľahlivé, musíme poznať vlastnosti testu. V tejto časti analýzy sa zameriavame na vlastnosti jednotlivých položiek, ktoré dokladujú charakter a kvalitu NR testu.

V prvej fáze je potrebné preukázať porovnateľnosť foriem testu z anglického jazyka. Distribúcia týchto foriem medzi žiakmi bola takmer rovnaká. *Formu 8427* písalo 50,1 % žiakov a *formu 8724* písalo 49,9 % žiakov. Priemerná úspešnosť v oboch formách bola porovnateľná (68,4 % a 68,1 %). Reliabilita v jednotlivých častiach foriem testu bola porovnateľná.

Tab. 11 Úspešnosť žiakov podľa formy testu

	Forma	N	Priemer
Úspešnosť	8427	7462	68,4
	8724	7440	68,1

Tab. 12 Reliabilita jednotlivých častí testu podľa formy testu

Forma	Počúvanie	Gramatika	Čítanie	Spolu
8427	,816	,910	,853	,939
8724	,816	,912	,855	,940

Taktiež porovnateľná bola aj obťažnosť oboch foriem. Medzi zodpovedajúcimi si položkami v jednotlivých formách neboli vecne významné rozdiely. Obe formy môžeme považovať za ekvivalentné. Ďalšie analýzy sa budú vzťahovať k položkám zástupnej formy testu 8427.

Charakteristiky položiek

V tejto časti sa budeme venovať charakteristikám položiek, ako sú obťažnosť, citlivosť, nedosiahnutosť, vynechanosť, neriešenosť a korelácia medzi položkou a zvyškom testu, pričom urobíme analýzu vybraných položiek v súvislosti s týmito charakteristikami. Súhrnné charakteristiky položiek sú uvedené v tabuľkách 16 – 18. Problematické hodnoty sú farebne zvýraznené.

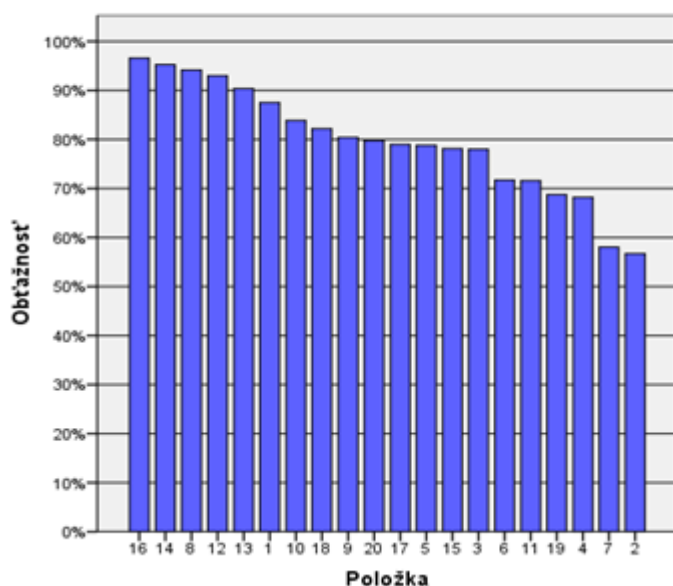
Obťažnosť položky je v našej správe chápaná ako percentuálny podiel žiakov, ktorí správne riešili danú položku. Z hľadiska zabezpečenia vysokej reliability je optimálne, aby sa obťažnosť väčšiny položiek pohybovala okolo 50 %. Rozdelenie položiek podľa percentuálnej hodnoty obťažnosti uvádza nasledujúca tabuľka.

Tab. 13 Klasifikácia položiek podľa obťažnosti

Hodnota obťažnosti v %	Obťažnosť položky
$\langle 0; 20 \rangle$	veľmi obťažná
$(20; 40)$	obťažná
$(40; 60)$	stredne obťažná (okolo 50,0 % optimálna)
$(60; 80)$	ľahká
$(80; 100)$	veľmi ľahká

Z obrázka č. 14 je vidno, že najobťažnejšia položka v časti *Počúvanie s porozumením* bola položka č. 2 (56,7 %). Bola to jedna z dvoch položiek v tejto časti s úspešnosťou nižšou ako 60 %. Z uvedeného vyplýva, že počúvanie s porozumením bola žiakmi riešená veľmi úspešne. Najľahšou položkou bola položka č. 16, ktorej obťažnosť mala hodnotu 96,6 %.

Anglický jazyk úroveň B2 2015, forma 8427 - časť počúvanie



Obr. 14 Graf obťažnosti položiek – počúvanie s porozumením, úroveň B2

Pozrieme sa na to, čo mohlo žiakom spôsobovať mierne problémy, prípadne čo žiakom išlo vynikajúco.

02 <i>In their professional life, Jo is responsible for products.</i> (A) selling (B) advertising (C) distributing (D) designing
Správna odpoveď: B
Východiskový text nahrávky: <i>Craig agreed to look after sales and distribution and I did the PR and marketing.</i>

Položka č. 2 bola zameraná na počúvanie s porozumením, žiak k správne riešeniu dospel vtedy, keď správne identifikoval synonymické vyjadrenie v nahrávke s tým, ktoré bolo uvedené v správnej možnosti k danej položke (*PR and marketing – advertising*). Žiak úspešne riešil položku, ak dokázal porozumieť monologickému ústnemu prejavu, ktorý bol prednesený v štandardnej angličtine a primeranom tempe reči na témy: *Rodina a spoločnosť, Obchod a služby a Záľuby, voľný čas a životný štýl*.

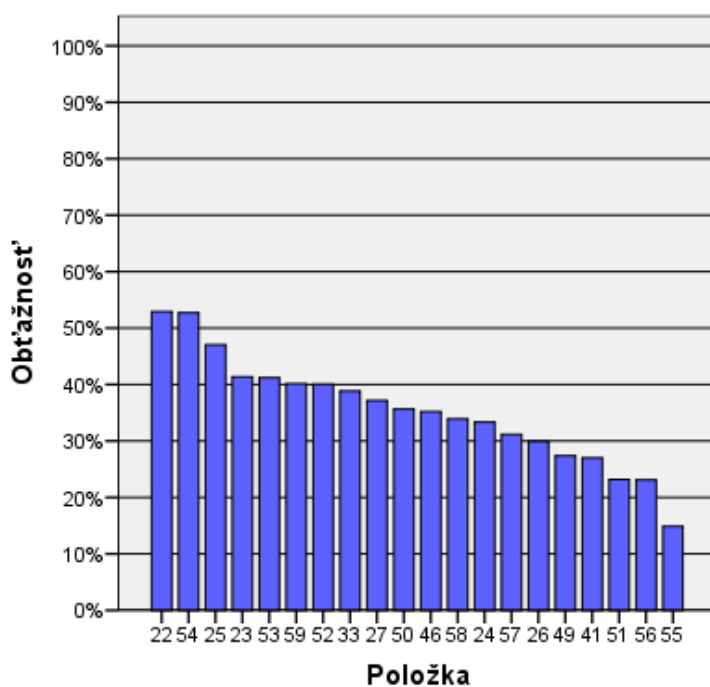
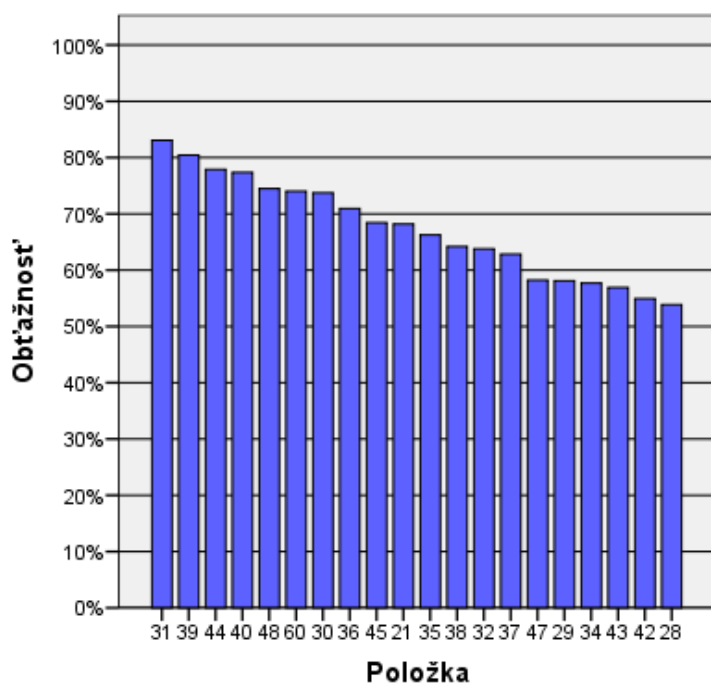
Mnoho žiakov si zvolilo aj nesprávne možnosti A (22,0 %) a C (18,0 %). Položka mala úspešnosť riešenia 56,7 %, zaradujeme ju medzi stredne obťažné položky. Hodnota citlivosti tejto položky bola 60,7.

16 <i>Boost your immune system with natural supplements.</i>
Správna odpoveď: 1
Tip nr. 1.: <i>You should stock up on zinc. This mineral is vital for immune support and good sources include shellfish, milk and whole grains. You can top up with a zinc supplement. People with a healthy diet shouldn't eat more than 7mg per day, but in general, don't exceed 25mg. On the other hand, cut out all sugar. You will feel physically much better.</i>

Naopak, položka č. 16 bola veľmi dobre riešená a celkovo ju teda hodnotíme ako veľmi ľahkú položku (priemerná úspešnosť riešenia 96,6 %). Na druhej strane hodnota citlivosti tejto položky nebola vyhovujúca (13,7) – nebolo teda dosiahnuté to, aby dokázala rozlíšiť výkony žiakov jednotlivých výkonnostných skupín. Problematike citlivosti sa budeme venovať v ďalších častiach našej správy.

Položka bola zaradená do tretej úlohy v teste – úlohy s krátkou odpoveďou. V tejto úlohe mal žiak preukázať, že rozumie monologickému ústnemu prejavu, ktorý bol tematicky zameraný na tému *Ludské telo a starostlivosť o zdravie*. Overovalo sa, či žiak porozumel hlavnej myšlienke vypočutých informácií a dokázal ich priradiť k informáciám, ktoré nosné myšlienky zhŕňali.

V časti *Gramatika a lexika* žiakom robila najmenšie problémy položka č. 31 (83,1 %). Medzi úspešne riešenými položkami boli aj položky č. 39 (80,4 %), č. 44 % (77,9 %), č. 48 (74,5 %), č. 60 (74,0 %) a č. 30 (73,7 %). Ako vidno z grafov obťažnosti položiek, takmer polovica položiek v tejto časti testu mala obťažnosť pod 50 %, pričom sedem z nich patrilo do pásma stredne obťažných položiek a zvyšok bol pre žiakov obťažný (11 položiek). Jedna z položiek bola pre žiakov veľmi obťažná – č. 55 (14,9 %). Obrázok 15 znázorňuje dva grafy zachytávajúce obťažnosť všetkých položiek v časti *Gramatika a lexika*.



Obr. 15 Grafy obťažnosti položiek – Gramatika a lexika, úroveň B2

Najvyššiu úspešnosť sme v tejto časti testu zaznamenali v prípade položky č. 31 (83,1 %), ktoré bola súčasťou úlohy s výberom odpovede. Išlo o veľmi ľahkú položku.

31 *geochemical techniques, experts from National Museum of Wales have compared samples of rock from Stonehenge with data from the Preseli site and ...*

(A) Use (B) To use (C) Using (D) Used

Správna odpoveď: (C)

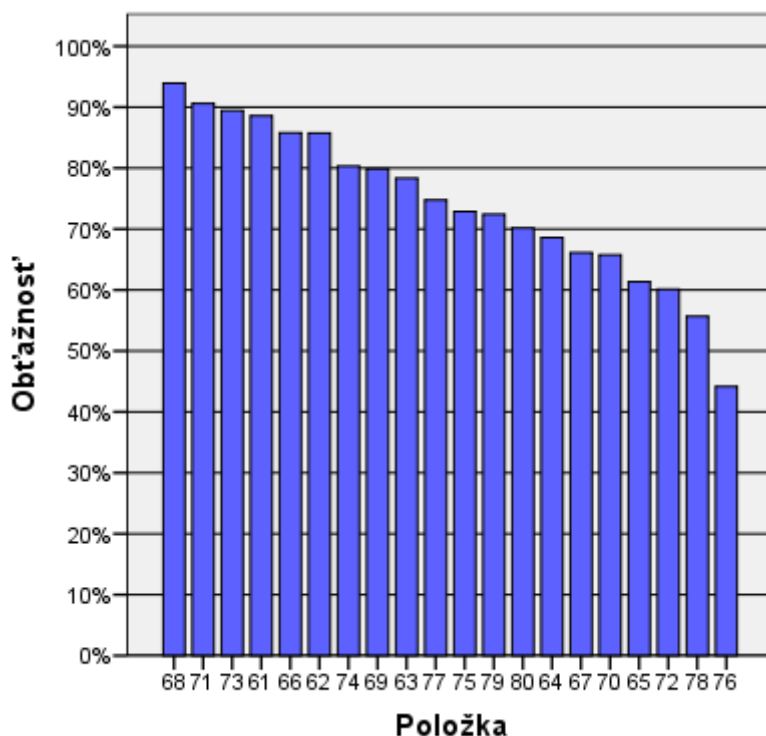
V položke č. 55 bolo treba doplniť správnu predložku. Úspešnosť riešenia bola len 14,9 %. Išlo teda o veľmi obťažnú položku.

55 *One of the most common causes of accidents is cars turning into side streets high speed and pushing away cyclists in the lanes to their right. Berlin's many tram lines can also be a hazard: the track grooves are perfect for trapping the wheel of the average city bike.*

Správna odpoveď: at

V časti *Čítanie s porozumením* bola pre žiakov najobťažnejšia položka č. 76 (44,2 %), ktorá sa tak zaradila do pásma stredne obťažných položiek, a položka č. 78 (55,7 %), ktorá bola tiež stredne obťažná. Všetky ostatné položky z tejto časti testu zvládli žiaci s priemernou úspešnosťou nad 60 %. Položka č. 68 (93,9 %) bola riešená s najvyššou úspešnosťou.

Obrázok 16 znázorňuje graf obťažnosti všetkých položiek v časti *Čítanie s porozumením*.



Obr. 16 Graf obťažnosti položiek – čítanie s porozumením, úroveň B2

Položka č. 76 bola súčasťou úlohy s krátkou odpoveďou. Úspešnosť riešenia bola 44,2 %. Išlo o stredne obtiažnú položku. Hodnota citlivosti bola 88,5 % – položka teda veľmi dobre rozlíšila žiakov jednotlivých výkonostných skupín. Správne riešenie záviselo aj od schopnosti žiaka porozumieť špecifickým informáciám.

76 *Although Dunant was made , the Red Cross achieved noticeable successes as a humanitarian organization. (1 word)*

Správna odpoveď: bankrupt/homeless

Východiskový text:

Over subsequent decades, even as the Red Cross made significant humanitarian gains, Dunant spent many years virtually homeless.

Najúspešnejšie riešená bola položka č. 68 (93,9 %).

68 *Schools in Finland offer opportunities for students to take care of their teeth.*

(A) true (B) false

Which of the paragraphs (a) – (e) supports your answer?

Správna odpoveď: A – c

(c) Schools in Finland are focal centres for their communities. They provide a daily hot meal for every student, plus health and dental services, psychological counselling and a broad range of other services for students and their families. ...

Citlivosť – diskriminačná sila položky je schopnosť položky rozlíšiť dobrých a slabších žiakov. Ak všetkých žiakov rozdelíme podľa vzostupnej úspešnosti do piatich skupín (od 5 do 1), tak rozdiel úspešnosti najlepšej (1) a najslabšej (5) skupiny je hodnota citlivosti položky. Citlivosť menšiu ako 0 % (záporná hodnota) považujeme za kritickú, citlivosť v rozpätí 0 – 30 % považujeme za nedostatočnú a citlivosť nad 30 % charakterizuje vhodnú položku – je teda vyhovujúca. Položky podľa citlivosti rozdeľuje aj nasledujúca tabuľka.

Tab. 14 *Rozdelenie položiek podľa citlivosti*

Hodnota citlivosti	Miera citlivosti
menej ako 0,0 % záporná hodnota	kritická
0,0 % – 30,0 %	nedostatočná
nad 30,0 %	vyhovujúca

Ako vidno z tabuliek 16 – 18, osem položiek nedosiahlo citlivosť vyššiu ako 30 %, čo však neznižuje vhodnosť a kvalitu daného testu ako celku.

Distribúcia úspešnosti a citlivosť sa prezentuje grafmi, ktoré podrobnejšie znázorňujú vzťah medzi výkonnosťou v celom teste (delenie na 5 skupín na osi x) a priemernou úspešnosťou jednotlivých výkonnostných skupín v danej položke na osi y. V prvej pätine (1) sa nachádzajú žiaci s najvyššou percentuálnou úspešnosťou riešenia testu, poslednú skupinu (5) tvoria najmenej úspešní žiaci. Grafy distribúcie úspešnosti pomáhajú charakterizovať, ako v danej položke súvisí úspešnosť jej riešenia s celkovou výkonnosťou žiakov. Vľavo pri každom grafe je uvedená citlivosť položky.

Neriešenosť položky je percentuálny podiel žiakov, ktorí na položku neuviedli odpoveď, a predstavuje súčet nedosiahnutých a vynechaných riešení. **Vynechanosť** položky nastáva vtedy, ak žiak položku neriešil, ale niektorú z nasledujúcich ešte riešil. **Nedosiahnutosť** položky vyjadruje skutočnosť, že žiak túto položku neriešil a zároveň neriešil ani žiadnu z nasledujúcich položiek. Za kritickú považujeme hodnotu neriešenosti vyššiu ako 50 %.

Ako vidno z tabuliek 16 – 18, posledné položky testu (položky č. 75 – 80) *Čítanie s porozumením* sa vyznačovali vyššou neriešenosťou (v rozpätí od 7,11 % – 15,3 %). Predpokladáme, že niektorí žiaci sa pre nesprávne rozvrhnutie času nedostanú k riešeniu všetkých položiek, pričom práve posledné položky testu bývajú z tohto hľadiska najviac rizikové. Celkovo však z ukazovateľov v tabuľke 16 môžeme skonštatovať, že časový limit 120 minút je pre tento typ testu úrovne B2 dostačujúci.

Medzipoložková korelácia – korelácia položky so zvyškom testu určuje vzťah medzi úspešnosťou položky a úspešnosťou vo zvyšných položkách testu a vypovedá o reliabilite testu, čiže o vnútornej konzistencii jeho položiek. Táto charakteristika je uvedená prostredníctvom koeficientu korelácie medzi položkou a zvyškom testu *Point Biserial* (posledný stĺpec tabuliek 16 – 18). Čím väčšia je kladná hodnota *P. Bis.* položky, tým väčší podiel v teste celkove úspešnejších žiakov a menší podiel menej úspešných žiakov odpovedalo správne na položku. Žiadna z položiek nedosiahla zápornú hodnotu *P. Bis.* Tri položky vykazujú hodnoty nad 0,10, osem položiek nad 0,2 a veľká väčšina položiek nad 0,30, čo možno uviesť ako dôkaz o dobrej kvalite testu z hľadiska medzipoložkovej korelácie. Rozdelenie položiek podľa *P. Bis.* je v nasledujúcej tabuľke.

Tab. 15 Klasifikácia položiek podľa *P. Bis.*

Hodnota <i>P. Bis.</i>	Rozlišovacia schopnosť položky
záporná hodnota	nerozlišuje dobrých a slabých žiakov
hodnota okolo 0	veľmi slabá rozlišovacia schopnosť
hodnota väčšia ako 0,30	dobrá rozlišovacia schopnosť

Ďalšie časti tejto kapitoly budeme venovať analýze vybraných položiek, ktorých charakteristiky považujeme za zaujímavé pre pedagógov, odbornú i širšiu verejnosť

a ponúkneme interpretáciu daných charakteristík. Rozhodli sme sa vybrať takú vzorku ukážok, na ktorých sa pokúsime vysvetliť zámer autorov a zmýšľanie žiakov pri voľbe správne odpovede.

Tab. 16 Súhrnné charakteristiky položiek – Počúvanie s porozumením

Položka	Obťažnosť	Citlivosť	Nedosiahnutosť	Vynechanosť	Neriešenosť	Point Biserial
1	87,5	38,4	,00	,08	,08	,433
2	56,7	60,7	,00	,25	,25	,379
3	78,0	48,7	,00	,29	,29	,402
4	68,2	55,0	,00	,39	,39	,357
5	78,8	61,5	,00	,23	,23	,541
6	71,7	52,4	,00	,44	,44	,385
7	58,0	63,3	,00	,46	,46	,380
8	94,1	7,8	,00	,08	,08	,130
9	80,4	36,5	,00	,12	,12	,332
10	83,9	24,2	,00	,16	,16	,212
11	71,6	51,3	,00	,19	,19	,387
12	93,0	13,3	,00	,12	,12	,168
13	90,4	14,0	,00	,05	,05	,154
14	95,3	16,4	,13	,16	,29	,327
15	78,1	56,1	,13	,13	,27	,518
16	96,6	13,7	,15	,09	,24	,328
17	79,0	56,0	,15	,24	,39	,533
18	82,2	51,7	,15	,05	,20	,488
19	68,8	79,3	,21	,37	,59	,636
20	79,8	55,7	,21	1,33	1,54	,522

Tab. 17 Súhrnné charakteristiky položiek – Gramatika a lexika

Položka	Obťažnosť	Citlivosť	Nedosiahnutosť	Vynechanosť	Neriešenosť	Point Biserial
21	68,2	56,7	,00	,54	,54	,441
22	52,9	39,2	,00	,32	,32	,263
23	41,4	37,0	,00	,40	,40	,266
24	33,3	38,6	,00	,63	,63	,296
25	47,1	32,1	,00	,17	,17	,220
26	29,9	39,4	,00	,50	,50	,303
27	37,2	72,5	,00	,58	,58	,537
28	53,9	63,1	,00	,31	,31	,456
29	58,1	54,0	,00	,39	,39	,380
30	73,7	30,4	,00	,27	,27	,215
31	83,1	42,1	,00	,25	,25	,368
32	63,8	64,0	,00	,35	,35	,457
33	38,9	36,1	,00	,84	,84	,259
34	57,7	50,0	,00	,27	,27	,347
35	66,2	60,5	,00	,27	,27	,465
36	70,9	52,0	,00	,12	,12	,406
37	62,9	62,1	,00	,46	,46	,453

38	64,2	52,2	,00	,48	,48	,359
39	80,4	41,4	,00	,28	,28	,343
40	77,4	54,1	,00	,13	,13	,427
41	27,0	67,1	,05	1,79	1,85	,551
42	54,9	77,1	,07	1,85	1,91	,557
43	56,9	71,5	,07	2,13	2,20	,517
44	77,9	53,3	,07	1,97	2,04	,439
45	68,4	58,0	,07	1,18	1,25	,448
46	35,2	68,6	,08	4,00	4,08	,517
47	58,2	73,4	,09	2,62	2,72	,529
48	74,5	50,5	,09	,79	,88	,394
49	27,4	63,3	,12	6,16	6,28	,530
50	35,7	72,9	,19	4,54	4,73	,555
51	23,2	54,0	,44	7,27	7,71	,464
52	40,0	69,2	,46	1,29	1,74	,503
53	41,2	81,2	,50	3,64	4,14	,598
54	52,7	81,9	,55	1,50	2,05	,591
55	14,9	32,6	,71	1,19	1,90	,350
56	23,1	60,8	,94	3,99	4,93	,521
57	31,2	66,0	1,39	9,44	10,83	,528
58	33,9	60,5	1,67	5,45	7,12	,456
59	40,1	54,5	2,16	1,85	4,00	,396
60	74,0	63,7	2,16	2,26	4,42	,473

Tab. 18 Súhrnné charakteristiky položiek – Čítanie s porozumením

Položka	Obťažnosť	Citlivosť	Nedosiahnutosť	Vynechanosť	Neriešenosť	Point Biserial
61	88,6	37,8	,01	,25	,27	,460
62	85,7	48,5	,01	,37	,39	,533
63	78,3	63,2	,01	,42	,43	,547
64	68,6	77,5	,01	,63	,64	,554
65	61,3	79,9	,01	,86	,87	,545
66	85,8	45,4	,01	,63	,64	,489
67	66,1	46,4	,01	,82	,83	,353
68	93,9	19,0	,01	,39	,40	,345
69	79,9	41,5	,01	,24	,25	,348
70	65,8	55,2	,04	2,13	2,17	,400
71	90,6	26,2	,05	,31	,36	,365
72	60,1	46,6	,08	,76	,84	,266
73	89,5	30,0	,11	,20	,31	,394
74	80,3	32,7	1,58	2,29	3,87	,307
75	72,9	69,5	2,58	6,92	9,51	,563
76	44,2	88,5	3,08	12,22	15,30	,524
77	74,8	38,9	3,47	5,33	8,80	,325
78	55,7	78,5	4,53	10,26	14,78	,525
79	72,4	70,0	5,17	5,81	10,98	,567
80	70,2	56,0	5,17	1,94	7,11	,412

Nepriaznivé hodnoty položiek sú v tabuľkách farebne označené. Za nepriaznivú považujeme obťažnosť pod 20 % a nad 80 %, citlivosť pod 30 %, neriešenosť nad 30 % a koreláciu položky so zvyškom testu (Point Biserial) pod 0,3.

4 Analýza položiek testu EČ MS z AJ úroveň B2, 2015

Pre potreby interpretácie kvality položiek je potrebné rozumieť tabuľke poskytujúcej štatistické hodnoty analýzy položiek testu. Tabuľka v prvom riadku obsahuje možnosti voľby pre konkrétnu položku testu (napr. A01, B01, C01, D01 – sú možnosťami voľby v testovej položke 01 a X01 – predstavuje neriešenie testovej položky 01).

Pri úlohách s výberom odpovede sa vyhodnocuje osobitne každá ponúknutá odpoveď. Uvádza sa *P. Bis.* každej možnosti a percentuálny podiel žiakov, ktorí si vybrali danú možnosť (frekvencia). Tieto údaje sú uvedené aj pre skupinu žiakov, ktorí na úlohu neuviedli odpoveď. Stĺpec (prípadne riadok) so správnou odpoveďou je farebne označený. Položky s výberom odpovede hodnotíme podľa nasledovných kritérií:

1. Podiel žiakov, ktorí si vybrali správnu odpoveď, by mal byť najväčší.
2. Hodnota Point Biserial (*P. Bis.*) správnej odpovede by mala byť väčšia ako 0,30 a určite by nemala byť záporná. Pri nedodržaní tohto kritéria je hodnota farebne zvýraznená.
3. Hodnota *P. Bis.* nesprávnej odpovede (distraktora) by mala byť záporná. Distraktory by si mali vybrať žiaci v teste celkovo menej úspešní. Pri nedodržaní tohto kritéria je hodnota farebne zvýraznená.

Údaje v ďalších riadkoch tabuliek uvádzajú hodnotu Point Biserial (*P. Bis.*), podiel žiakov z celkového súboru testovaných žiakov, ktorí si volili danú možnosť (P), a údaj N – počet žiakov. Správna odpoveď je v tabuľke zreteľne označená.

Niekedy dochádza k situáciám:

- a) že si správnu odpoveď volilo **menej** žiakov ako distraktor (nesprávnu možnosť), ale hodnota *P. Bis.* uvedená pri správnej odpovedi aj pri distraktore má správne hodnoty. Túto skutočnosť interpretujeme tak, že hoci si žiaci volili viac distraktor ako správnu odpoveď, išlo práve o tých žiakov, ktorí boli zaradení do skupín s nižšou priemernou úspešnosťou v teste.
- b) že si správnu odpoveď volilo **viac** žiakov ako distraktor, ale hodnota *P. Bis.* uvedená pri správnej odpovedi má nevyhovujúcu hodnotu – zápornú alebo nízku. Túto skutočnosť interpretujeme tak, že aj napriek tomu, že si viac žiakov volilo správnu odpoveď – išlo o skupinu žiakov, ktorí boli celkovo priemerne menej úspešní v teste. Ak je hodnota *P. Bis.* pri správnej odpovedi záporná, toto interpretujeme tak, že správnu odpoveď volili žiaci vo zvyšku testu málo úspešní, kým pre tých, ktorí boli vo zvyšku testu úspešní, bol atraktívnejší niektorý z distraktorov než správna odpoveď.

Tab. 19 Tabuľka analýzy distraktorov (položka 01, testu AJB2)

	A01	B01	C01	D01	X01
P. Bis.	-,27	-,18	-,26	,43	-,03
P	,06	,02	,04	,88	,00
N	450,00	157,00	318,00	6530,00	6,00

Pokiaľ sa zameriame na prvú položku v teste B2, na tabuľke vidíme, že správna odpoveď mala byť D. Správnu možnosť si volilo aj najviac žiakov. Záporné hodnoty *P. Bis* sa ukázali vo všetkých distraktoroch. O položke môžeme povedať, že mala vyhovujúce štatistické hodnoty zistené pri analýze distraktorov. Žiaden z distraktorov nemýlil žiakov, nebol pre nich chytákom. Celkovo v teste menej úspešní žiaci sa najviac mýlili pri distraktore A či C, avšak vo veľmi nízkom zastúpení. Položka mala úspešnosť 87,5 %

01 *Craig and Jo met for the second time when .*

(A) *Jo promoted Green and Black's organic chocolate*

(B) *Craig established the brand Whole Earth Foods*

(C) *Craig founded the Soil Association*

(D) *Jo interviewed Craig as part of her job*

Správna odpoveď: D

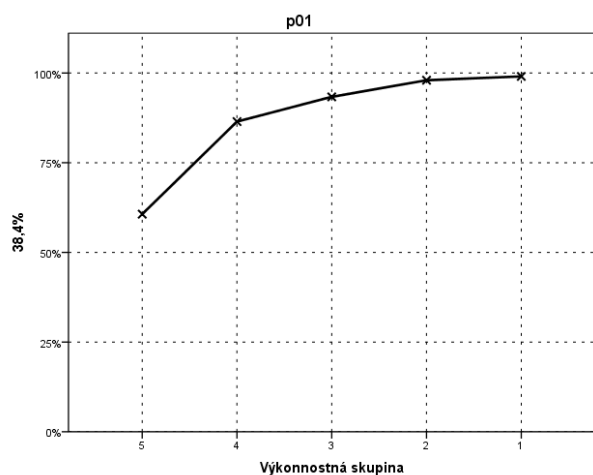
Východiskový text:

*Jo and I first met at a party in Islington. But the timing wasn't right. We reconnected several years later. **Jo was a journalist and interviewed me for ES magazine** – it was a bit like speed dating, but with her asking all the questions.*

Veľmi dôležitým krokom k interpretácii výsledkov a stanoveniu záverov vyplývajúcich z výsledkov testovania je oboznámenie sa s grafom distribúcie úspešnosti položiek testu.

Citlivosť položky sa vypočíta tak, že žiakov na základe ich výsledkov v teste zoradíme do piatich skupín a sledujeme ich priemernú úspešnosť v danej položke. Os x grafu distribúcie úspešnosti je rozčlenená na 5 hodnôt, ktoré reprezentujú 5 skupín žiakov zoradených podľa priemernej úspešnosti dosiahnutej v teste. Na osi y sa každej skupine žiakov priradí priemerná úspešnosť v danej položke. Preto podľa výslednej krivky v grafe môžeme odhadnúť charakter položky. Keďže zámerom každej položky v NR teste by malo byť to, že bude výkony žiakov rozlišovať, výsledná krivka by mala mať stúpajúcu tendenciu. Naopak, klesajúca tendencia krivky predstavuje stav, keď aj priemerne najúspešnejší žiaci v teste v danej položke dosiahli horšie výsledky ako tí, ktorí boli priemerne v teste najmenej úspešní.

Osem položiek testu malo nižšiu citlivosť ako 30 %, čo znamená, že rozdiel v priemernej úspešnosti skupiny celkovo v teste najúspešnejších a skupiny celkovo v teste najmenej úspešných žiakov bol menší ako 30 %. Na obrázku 17 vidíme graf distribúcie úspešnosti položky 01. Krivka má stúpajúcu tendenciu (avšak položka je riešená s vyššou priemernou úspešnosťou). Citlivosť položky je 38,4 %. O takejto položke môžeme vyvodiť záver, že má dostatočnú rozlišovaciu schopnosť.



Obr. 17 Graf distribúcie úspešnosti (položka 01, úroveň B2)

1. časť: *Listening* – obsahová analýza položiek

Položka 07: predstavovala úlohu s výberom odpovede typu multiple choice (výber zo 4 možností). Spadala do tém: *Rodina a spoločnosť, Obchod a služby a Záluby, voľný čas a životný štýl* témy *Kultúra a umenie* a testovala zručnosť počúvanie s porozumením. Položka bola v teste zaradená do prvej časti počúvania s porozumením pod názvom úlohy *Joe Fairley and Craig Sams*.

07 A macrobiotic diet does not recommend in any amounts.

- (A) brown rice (B) sugar
(C) raw meat (D) additives

Správna odpoveď: (D)

Východiskový text:

We eat salad almost every day. Then we eat whatever vegetables are in season and lots of **brown rice** – although we also enjoy other grains, such as buckwheat. The basic macrobiotic message is to eat mainly wholegrains and vegetables – and be active – then you can eat pretty much whatever you like in moderation. Macrobiotic philosophy also supports organic food and **the avoidance of additives**, out-of-season and non-local foods, plus **minimal sugar and meat**.

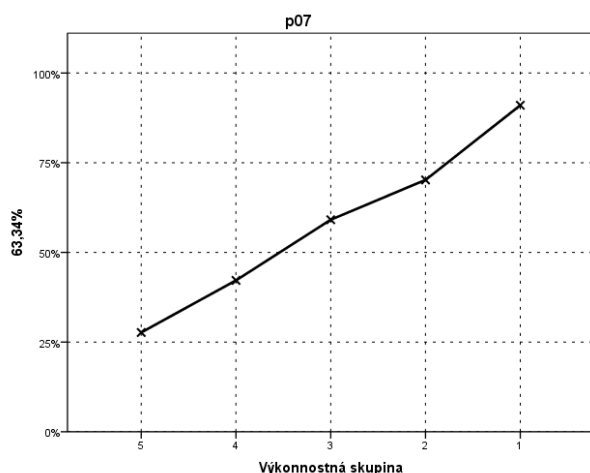
K správne riešeniu položky musel žiak rozumieť dialogickému ústnemu prejavu v nahrávke a odlíšiť podstatné a špecifické informácie. Žiak musel identifikovať výrazy zadané v možnostiach úlohy a na základe vypočutého identifikovať kontext, v ktorom boli tieto možnosti použité. Nestačilo len zachytiť jednotlivé možnosti, pretože tie odzneli vo vyjadrení všetky. Kľúčovým bolo identifikovať synonymické vyjadrenia týchto výrazov prezentované osobou zainteresovanou do rozhovoru v nahrávke. Bolo potrebné pochopiť nasledujúce kľúčové synonymické vyjadrenie: *in any amounts* (v žiadnom množstve) s výrazom, ktorý odznel v nahrávke: *avoidance* (vyhýbanie sa, vyvarovanie sa).

Z ponúkaných možností bola správna možnosť B (*P. Bis.* = 0,39) a všetky distraktory boli vhodne zvolené, keďže mali hodnotu *P. Bis.* zápornú.

Tab. 20 Tabuľka analýzy distraktorov (položka 02, testu AJB2)

	A07	B07	C07	D07	X07
P. Bis.	-,27	-,18	-,09	,38	-,03
P	,11	,21	,10	,58	,00
N	849,00	1532,00	715,00	4331,00	34,00

Priemerná úspešnosť riešenia položky žiakmi bola 58,0 %, a preto hovoríme o stredne obtiažnej položke. Položka má dobrú rozlišovaciu schopnosť, čo dokazuje aj hodnota citlivosti 63,3 %. Z obr. 18 vidno, že položka citlivo rozlišuje najúspešnejších (žiaci vo výkonnostnej skupine 1 – zjednodušene nazývaní „dobrí“ žiaci) a menej úspešných žiakov (žiaci vo výkonnostnej skupine 5 – zjednodušene nazývaní „slabší“ žiaci) v teste, a preto hovoríme o veľmi vhodne zvolenej položke do NR testu. Zvládnutie tejto položky bolo na základe uvedeného priamo úmerné úspešnosti žiaka v celom teste, išlo teda o jav, ktorý „dobrí“ žiaci spoľahlivo zvládli, zatiaľ čo „slabším“ žiakom mohol spôsobovať vážne problémy.



Obr. 18 Graf distribúcie úspešnosti (položka 07, úroveň B2)

Položka 08: predstavovala úlohu s výberom odpovede typu multiple choice (výber z 3 možností). Tematicky spadala do tém: *Zamestnanie, Záluby, voľný čas a životný štýl* a testovala zručnosť počúvanie s porozumením. Položka bola v teste zaradená do druhej časti počúvania s porozumením pod názvom úlohy *A Day in the Life of a Brand Strategist*. K správne riešeniu položky musel žiak porozumieť monologickému ústnemu prejavu v nahrávke, odlíšiť podstatné informácie od menej podstatných a porozumieť špecifickým informáciám. Žiak musel určiť, či bola východisková veta pravdivá, nepravdivá alebo z nahrávky nevyplývala.

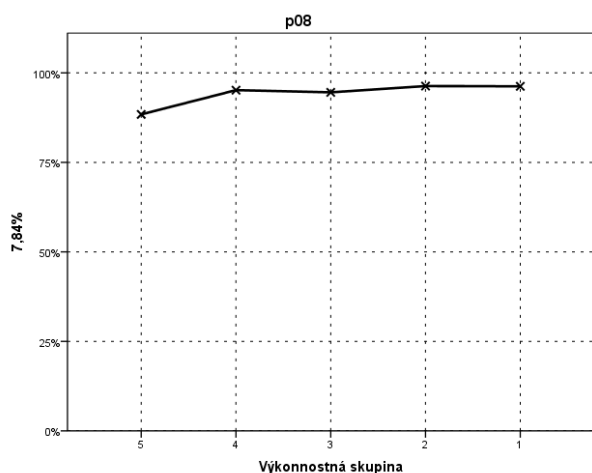
08	<i>Julia inter-relates her feelings and the clothes she wears.</i> (A) true (B) false (C) not stated
Správna odpoveď: (A)	
Východiskový text: <i>Being a brand strategist has taught me image is everything. My outfit can have a profound effect on how I feel, so I wear oranges and corals, which symbolize happiness and success to me. Wearing something personal makes you stand out. Image is a great way to convey who you are.</i>	

Zistilo sa, že lexika obsiahnutá vo východiskovej vete nespôsobovala žiakom žiadne problémy. Z ponúkaných možností bola správna možnosť A (*P. Bis.* = 0,13). Volilo ju síce najviac žiakov, avšak mnohí žiaci, ktorí patrili do vyšších výkonnostných skupín volili aj distraktor B či C (pozri Tabuľku 21). Hodnota *P. Bis.* nižšia ako 0,30 nám hovorí, že pri riešení tejto položky zlyhali aj niektorí žiaci v teste priemerne úspešnejší. Dovolíme si však tvrdiť, že distraktory neboli zavádzajúce, keďže ich hodnoty *P. Bis.* sú záporné.

Tab. 21 Tabuľka analýzy distraktorov (položka 09, testu AJB2)

	A09	B09	C09	X09
P. Bis.	,13	-,09	-,10	-,02
P	,94	,05	,01	,00
N	7025,00	339,00	92,00	6,00

Priemerná úspešnosť riešenia položky bola 94,1 %, a preto hovoríme o veľmi ľahkej položke. Vzhľadom na vysokú úspešnosť riešenia položky položka nedosiahla vyhovujúcu rozlišovaciu schopnosť, hodnota citlivosti bola len 7,8 %. Z obr. 19 je zrejmé, že táto úloha nedokázala rozlíšiť žiakov jednotlivých výkonnostných skupín – bola pre všetkých veľmi ľahká.



Obr. 19 Graf distribúcie úspešnosti (položka 08, úroveň B2)

Položka 19: predstavovala úlohu s krátkou odpoveďou, usporiadanie výrokov podľa toho, v akom poradí odznejú v nahrávke. Tematicky spadala do témy: *Doprava a cestovanie* a testovala zručnosť počúvanie s porozumením. Položka bola v teste zaradená do tretej časti počúvania s porozumením pod názvom úlohy *Happy Holiday Secrets*. K správne riešeniu položky musel žiak porozumieť dialogickému ústnemu prejavu v nahrávke, odlíšiť podstatné informácie od menej podstatných a porozumieť hlavnej myšlienke určitej ohraničenej výpovede. K správne riešeniu sa žiak dopracoval vtedy, ak vhodne priradil vetu v položke k jednému z návrhov, ktorý odznel v nahrávke. Vzhľadom na frekventované výrazy *split* (rozdeliť) a *divide up* (rozdeliť, rozčleniť) vo východiskovej vete a v príslušnej časti nahrávky táto položka nespôsobovala žiakom výrazné problémy.

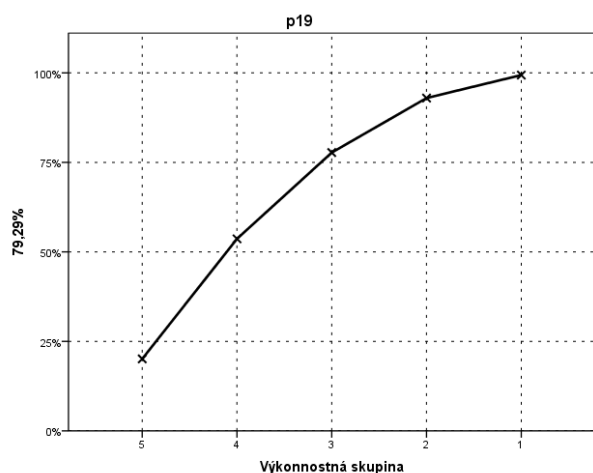
19 *Split the domestic chores between all involved.*

Správna odpoveď: 2

Východiskový text:

*Tip nr. 2: Have a pre-holiday family meeting and **divide up tasks equally** a week before you go away. Work out who should do what and write a checklist. For your kids, list the clothes and toys they have to dig out and tick off – even if you prefer to do the packing. Divide the remaining tasks with your partner.*

Obťažnosť položky bola 68,8 %, hovoríme preto o ľahkej položke. Položka má veľmi dobrú rozlišovaciu schopnosť, čo dokazuje vysoká hodnota citlivosti 79,3 %. Z obr. 20 môžeme vidieť, že ide o vynikajúcu položku, ktorá rozlišuje celkovo v teste viac úspešných a menej úspešných žiakov, a preto hovoríme o veľmi vhodne zvolenej položke do NR testu. Zvládnutie tejto položky bola priamo úmerné úspešnosti žiaka v celom teste, išlo teda o jav, ktorý „dobrí“ žiaci spoľahlivo zvládli, zatiaľ čo „slabším“ žiakom mohol spôsobiť vážne problémy.



Obr. 20 Graf distribúcie úspešnosti (položka 19, úroveň B2)

2. časť: *Language in Use* – obsahová analýza položiek

Položka 24: predstavovala úlohu s výberom odpovede typu multiple choice (výber zo 4 možností) a testovala lexikálno-gramatickú zručnosť. Položka bola v teste zaradená do prvej úlohy v rámci časti gramatika a lexika pod názvom *Stonehenge's Origins*. K správne mu riešeniu položky mohol žiak dospieť na základe uplatnenia receptívneho ovládania gramatických javov a slovnej zásoby.

24 However, one of the many huge remains how the bluestone from Wales travelled 190 miles to the heart of south-west England.

(A) puzzles

(B) crosswords

(C) jigsaws

(D) mazes

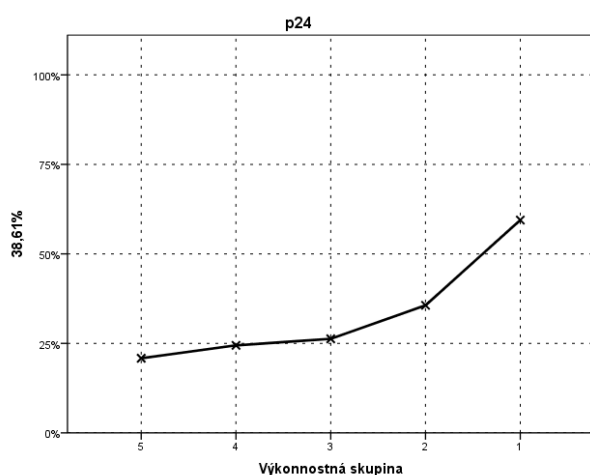
Správna odpoveď: (A)

Pre správne riešenie musel žiak pochopiť význam uvedenej vety zakomponovanej do kontextu a následne vybrať správnu odpoveď z ponúkaných možností. Z ponúkaných možností bola správna možnosť A (*P. Bis.* = 0,30). Správnu odpoveď *puzzles* (záhad, hádaniek, hlavolamov) si síce volilo najviac žiakov (33,3 %) ale medzi žiakmi, ktorí si vybrali aj iné možnosti, boli takí, ktorých by sme mohli zaradiť k žiakom vyšších výkonnostných skupín. Druhou najpreferovanejšou možnosťou odpovede bol distraktor D *mazes* (bludísk, labyrintov), ktorí si volilo 30,0 % žiakov. Slabšie zastúpenými odpoveďami bol distraktor C – *jigsaws* (skladačkami) a následne *crosswords* (krížovkami). Tento jav odôvodňujeme skutočnosťou, že aj niektorí priemerne úspešnejší žiaci nezvládli uplatniť výber správnej gramatickej štruktúry v kontexte náročnejšej, veľmi podobnej lexiky.

Tab. 22 Tabuľka analýzy distraktorov (položka 24, testu AJB2)

	A24	B24	C24	D24	X24
P. Bis.	,30	-,22	-,02	-,12	-,02
P	,33	,13	,23	,30	,01
N	2487,00	947,00	1728,00	2255,00	45,00

Štatistické parametre položky indikujú priemernú úspešnosť riešenia položky 33,3 % a zaradujeme ju medzi obťažné položky. Dosažená citlivosť má hodnotu 38,6 %, čo je zo štatistického hľadiska vyhovujúce (vidíme ju aj graficky znázornenú na obr. 21). Položka výraznejšie odlíšila prvú výkonnostnú skupinu, skupiny 3, 4 a 5 ju riešili s približne rovnakou úspešnosťou.



Obr. 21 Graf distribúcie úspešnosti (položka 24, úroveň B2)

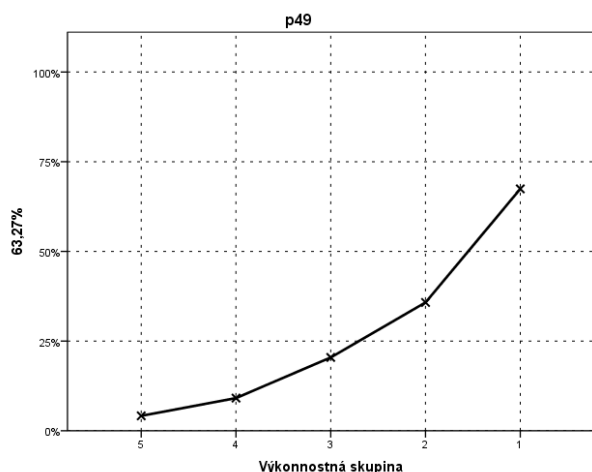
Položka 49: predstavovala úlohu s krátkou odpoveďou, testovala lexikálno-gramatickú zručnosť – tvorenie slov. Položka bola v teste zaradená do druhej úlohy v rámci časti gramatika a lexika pod názvom *Participation in the Olympic Games Impossible*. K správne riešeniu položky musel žiak uplatniť produktívne ovládanie tvorby slovnej zásoby.

Položka vychádzala z východiskovej vety zakomponovanej do kontextu. V porovnaní s predchádzajúcim príkladom neponúkala výber možností, žiak na základe ponúknutého slova sám produkoval odpoveď – tvoril správny tvar slova na základe kontextu. Správne mal žiak vytvoriť zo slovesa *go* (ísť) pomocou predpony sloveso *undergo* (podstúpiť, absolvovať).

49 Vonn will (**go**) a surgical operation shortly so that she has **50 sufficient (suffice)** time to focus on the World Cup season.

Správna odpoveď: *undergo*

Štatistické parametre položky indikujú priemernú úspešnosť riešenia 27,4 %, ide teda o obťažnú položku. Aj napriek vysokej náročnosti má položka svoje opodstatnenie v zaradení do testu, pretože má vyhovujúcu rozlišovaciu schopnosť. Dosiahnutá citlivosť 67,1 % je zo štatistického hľadiska veľmi dobrá. Citlivosť vidíme graficky znázornenú na obr. 22. Žiaci najslabšej výkonnostnej skupiny ju riešili priemerne veľmi slabo, žiaci celkovo v teste najúspešnejší ju zvládli priemerne na 65 %.



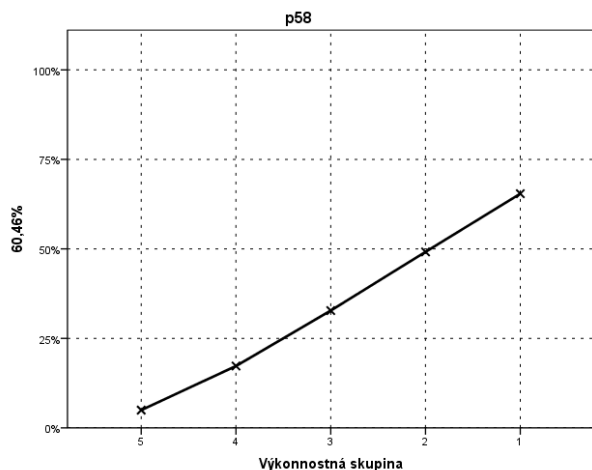
Obr. 22 Graf distribúcie úspešnosti (položka 49, úroveň B2)

Položka 58: predstavovala úlohu s krátkou odpoveďou, testovala lexikálno-gramatickú zručnosť – doplňovanie slov (modifikovaný cloze test). Položka bola v teste zaradená do tretej úlohy v rámci časti gramatika a lexika pod názvom *Life in the Bike Lane*. K správne riešeniu položky musel žiak uplatniť produktívne ovládanie slovnej zásoby – doplniť do textu vhodné slovo, ktoré malo gramatickú funkciu. Položka vychádzala z východiskovej vety zakomponovanej do kontextu. Neponúkala výber možností, žiak na základe kontextu musel sám doplniť odpoveď.

58 Berlin also expects its cyclists to stick to the rules more than London .

Správna odpoveď: does

Štatistické parametre položky indikujú priemernú úspešnosť riešenia 33,3 %, ide teda o obťažnú položku. Položka má dobrú rozlišovaciu schopnosť, dosiahnutá citlivosť 60,5 % je zo štatistického hľadiska vyhovujúca. Citlivosť vidíme graficky znázornenú na obr. 23. Žiaci najslabšej výkonnostnej skupiny ju riešili s nízkou priemernou úspešnosťou, žiaci celkovo v teste najúspešnejší (výkonnostná skupina 1) ju zvládli priemerne na 65 %.



Obr. 23 Graf distribúcie úspešnosti (položka 58, úroveň B2)

3. časť: Reading – obsahová analýza položiek

Položka 65: predstavovala úlohu s výberom odpovede; tematicky spadala do témy: *Vzdelávanie* a testovala zručnosť čítanie s porozumením. Položka bola v teste zaradená do prvej časti čítania s porozumením pod názvom úlohy *Life after Leaving School*. K správne riešeniu položky musel žiak porozumieť podstatným a špecifickým informáciám a pochopiť logickú štruktúru textu s využitím lexikálnych i gramatických poznatkov. Žiak pracoval s textom, v ktorom boli na určitých miestach vynechané vety s informáciou viažucou sa na prechádzajúcu alebo nasledujúcu časť textu. Aj napriek relatívne prijateľným výsledkom v časti čítanie s porozumením majú žiaci problémy práve v práci s logickou štruktúrou textu. Dostatočne nepoznajú kohézne a koherentné prvky textu a často nemajú dostatočnú gramatickú a lexikálnu výbavu na to, aby text vnímali aj s jeho logickými prepojeniami.

65 After speaking to my friends and parents, however, I decided to carry on with it.
 I have since made new friends as well.

Správna odpoveď: (H)

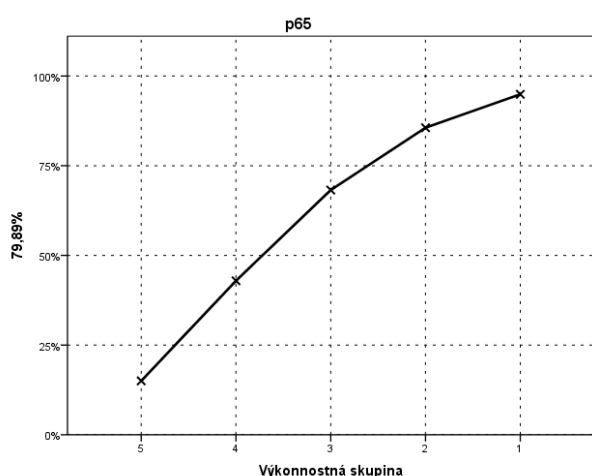
- (A) This was because I had enjoyed them at secondary school.
 (B) Of course, you should know what you want to do later on.
 (C) Moreover, I found it difficult to make friends in that class.
 (D) My friends had helped me when I was down and out.
 (E) I did not think that school would help me become a journalist.
 (F) I was interested in Lewes Sussex Downs College.
 (G) The reason is that it can be hard to make friends at first.
 (H) I am now glad that I did because it's now a favourite subject.
 (I) I also spoke to students who gave their own opinions on the courses.

Z ponúkaných možností A – J bola správna možnosť H, tiež ju volilo najviac žiakov (pozri Tabuľku 23).

Tab. 23 Tabuľka analýzy distraktorov (položka 65, testu AJB2)

	A65	B65	C65	D65	E65	F65	G65	H65	I65	J65	XY64
p	1,5%	0,8%	5,8%	13,6%	1,2%	0,3%	5,4%	61,3%	2,3%	6,9%	0,9%

Priemerná úspešnosť riešenia položky bola 61,3 %, hovoríme preto o ľahkej položke. Položka má veľmi dobrú rozlišovaciu schopnosť, čo dokazuje hodnota citlivosti 79,9 %. Z obr. 24 je zrejmé, že táto úloha má charakter položky, ktorá výborne rozlišuje úspešných a menej úspešných žiakov.



Obr. 24 Graf distribúcie úspešnosti (položka 65, úroveň B2)

Položka 72: predstavovala úlohu s výberom odpovede (výber z 3 možností) zameranú na hľadanie špecifickej informácie v štruktúre textu. Tematicky spadala do témy: *Vzdelanie* a testovala zručnosť čítanie s porozumením. Položka bola v teste zaradená do druhej časti čítania s porozumením pod názvom úlohy *A Strongly Supportive School System*. K správne riešeniu položky musel žiak vyhľadať podstatné alebo špecifické informácie v štruktúre textu zadané prostredníctvom výrokov pod textom, porozumieť im a určiť, či sú pravdivé alebo nepravdivé, tiež zdôvodniť svoju odpoveď určením odseku obsahujúceho danú informáciu.

V tomto type úloh na čítanie s porozumením žiaci obyčajne dosahujú najlepšie výsledky. Vyhľadávanie špecifických informácií v texte je pravdepodobne zručnosť, ktorú pravidelne trénujú v rámci hodín anglického jazyka v školách, a tiež existuje veľa učebníc a podporných materiálov, ktoré prezentujú práve tento alebo veľmi podobný typ úloh.

72 Aspects of different subjects are usually mixed in projects.

(A) true (B) false

Which of the paragraphs (a) – (e) supports your answer?

Správna odpoveď: A – d

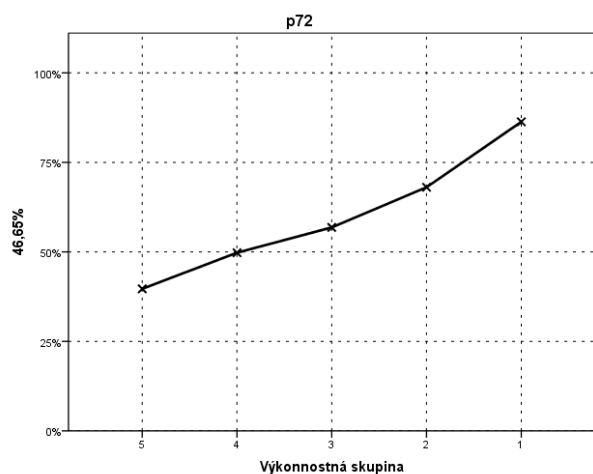
(d) Teachers share a strong personal and professional commitment to helping students succeed. They assess their students on an ongoing basis, but also focus on helping them to take increasing responsibility for their own learning. Students are expected to work in teams on **projects, preferably going beyond traditional subject or disciplinary lines.**

Z ponúkaných možností bola správna možnosť AD, tiež ju volilo najviac žiakov (pozri Tabuľku 24). Najviac žiakmi volený distraktor bol BD (31,7 %). Je teda zrejmé, že žiaci síce vedeli lokalizovať informáciu v správnom odseku, nevedeli však správne rozhodnúť o jej pravdivosti či nepravdivosti.

Tab. 24 Tabuľka variácií odpovedí (položka 72, testu AJB2)

AA	AB	AC	AD	AE	BA	BB	BC	BD	BE	XY
0,8%	0,9%	0,5%	60,1%	1,3%	0,3%	1,1%	0,4%	31,7%	1,0%	1,8%

Priemerná úspešnosť riešenia položky bola 60,1 %, hovoríme preto o ľahkej položke. Aj napriek tomu, že položka bola ľahká, má vyhovujúcu hodnotu citlivosti (46,6 %). Na obr. 25 je vidieť, že položka dostatočne rozlíšila žiakov všetkých výkonnostných skupín.



Obr. 25 Graf distribúcie úspešnosti (položka 72, úroveň B2)

Položka 78: predstavovala doplnovaciu úlohu s krátkou odpoveďou zameranú na pochopenie špecifických informácií textu a hlavnej myšlienky. Daná úloha testovala zručnosť čítanie s porozumením. Položka bola v teste zaradená do tretej časti čítania s porozumením pod názvom úlohy *Henri Dunant – The Founder of the Red Cross*. K správnejmu riešeniu položky dospel žiak vtedy, keď vhodne doplnil chýbajúce slovo do

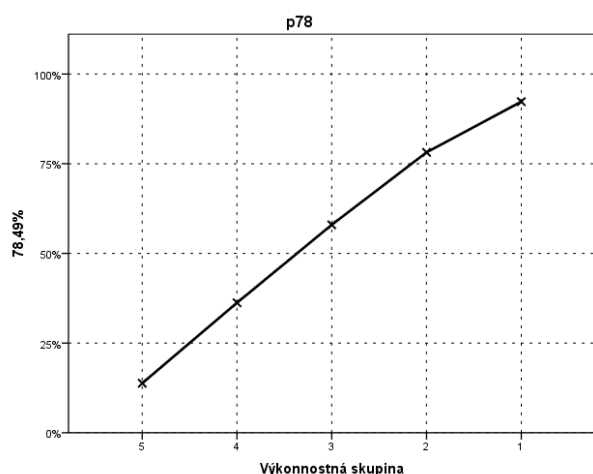
zadanej vety, opierajúc sa o výpovednú hodnotu textu. Žiak preto musel vyhľadať podstatné alebo špecifické informácie v texte a v správnom tvare ich do vety pod textom doplniť. V tomto type úlohy na čítanie s porozumením žiaci obyčajne dosahujú horšie výsledky, pretože je potrebná produkcia odpovede, nielen receptívne uplatnenie jazykových vedomostí. Vo väčšine prípadov sú žiaci schopní informáciu lokalizovať, avšak na úrovni B2 nevedia zručne pracovať s lexikou a na základe štruktúry vety nie vždy vedia odhadnúť, aký slovný druh nasleduje. V tomto prípade je na základe použitého neurčitého členu veľmi jednoduché definovať, že slovo, ktoré je potrebné doplniť, bude určite podstatné meno. Dôležité pre správne riešenie položky je prepojenie výrazov – *managerial skills* (manažérske zručnosti), ktoré sa nachádzajú v položke s výrazmi použitými v texte *decision-making and organisational competencies* (rozhodovacie a organizačné kompetencie)

78 For some time Dunant learnt managerial skills in a/an . (1 word)

Správna odpoveď: bank

Swiss businessman and humanitarian Henri Dunant was forced to drop out from high school when his family could not afford his tuition, and he was **later apprenticed as a bank executive** where he gained **decision-making and organisational competences**.

Priemerná úspešnosť riešenia položky bola 55,7 %, hovoríme preto o stredne obťažnej položke. Položka má dobrú rozlišovaciu schopnosť, čo dokazuje hodnota citlivosti 78,5 %. Na obr. 26 je vidieť, že ide o položku, ktorá výborne rozlišuje úspešných a menej úspešných žiakov. Položka dosiahla neriešenosť 14,78 %, čo je vzhľadom na jej umiestnenie v teste očakávané.



Obr. 26 Graf distribúcie úspešnosti (položka 78, úroveň B2)

5 Vyhodnotenie PFIČ MS z anglického jazyka úroveň B2

Údaje o PFIČ EČ MS z anglického jazyka úroveň B2 sme dostali od 14 542 žiakov z 397 škôl. 94,8 % tvorili žiaci gymnázií.

Žiakom bola zadaná jedna úloha so štruktúrovaným zadaním, ktorá tematicky vychádzala z *Cieľových požiadaviek na vedomosti a zručnosti maturantov z anglického jazyka úroveň B2*. Cieľom PFIČ MS bolo preveriť schopnosť žiaka písať samostatne, žánrovo, štylisticky a gramaticky adekvátne, jasne, zrozumiteľne a na primeranej úrovni podľa cieľových požiadaviek daného cudzieho jazyka pričom pozornosť sa sústreďuje na dodržanie bodov obsahu, používanie primeraných jazykových štruktúr, rozsah slovnej zásoby, kompozíciu a štylizáciu, formálne členenie písomného prejavu a pravopis. Časová dotácia na vypracovanie úlohy bola 60 minút. Za tento čas mali žiaci napísať článok do časopisu v rozsahu 200 až 220 slov na tému *Moja vysnívaná práca*, pričom mali rozpracovať nižšie uvedené body. PFIČ z AJ úroveň B2 bola zadaná v nasledovnom znení:

Téma: My Dream Job

The journal "Career" is organizing a students' competition for the best essay (200–220 words) entitled "My Dream Job" which will include justifications of your imagination and opinions. Use the following points:

- What kind of job you would prefer.
- What advantages you can see in it.
- How you imagine your working day.
- How you imagine the relationships in the working place.
- What you would be willing to do to get that job.

Práce žiakov hodnotili v školách interní učitelia, ktorí mali v aprobácii anglický jazyk podľa *Pokynov a kritérií na hodnotenie PFIČ MS z cudzích jazykov*, vydaných NÚCEM. Každú prácu mali posúdiť dvaja hodnotitelia, aby bola zabezpečená väčšia objektivita hodnotenia. Hodnotitelia posudzovali kvalitu práce podľa štyroch stanovených kritérií: obsah textu, členenie a stavba textu, gramatika a slovná zásoba. Za každú z týchto oblastí mohol žiak získať maximálne 5 bodov. Maximálny počet bodov bol 20.

Priemerná úspešnosť žiakov v PFIČ MS dosiahla 73,4 %. Takéto percento priemernej úspešnosti v PFIČ MS do veľkej miery korešponduje s výsledkom žiakov v EČ MS 68,2 %.

Zároveň však platí, že na základe výsledku žiaka v EČ MS nie je možné dobre predikovať výsledok v PFIČ MS. Dôvodom môže byť na jednej strane skutočnosť, že ide o odlišný typ úloh, ktoré sledujú iné stránky jazykovej kompetencie žiaka. Na druhej strane pri hodnotení PFIČ MS nie je možné zaručiť úplnú objektivnosť hodnotenia, keďže hodnotenie je plne v kompetencii danej školy a jednotliví hodnotitelia môžu pri hodnotení udeľovať rôzne počty bodov, a to i napriek centrálne vypracovaným pokynom a kritériám na hodnotenie PFIČ MS.

Žiaci dosiahli najvyššiu priemernú úspešnosť v kritériách obsah textu (78,8 %) a členenie a stavba textu (78,7 %), to znamená, že zvládli štruktúrovaný prejav po obsahovo-kompozičnej stránke tak, aby bol formulovaný jasne a zrozumiteľne. Nižšiu priemernú úspešnosť dosiahli v kritériu slovná zásoba (70,3 %). Najnižšiu priemernú úspešnosť dosiahli žiaci v kritériu gramatika (66,6 %).

V tabuľke 25 uvádzame priemernú úspešnosť žiakov vo všetkých oblastiach (obsah textu, členenie a stavba textu, gramatika a slovná zásoba).

Tab. 25 Úspešnosť v častiach a celku PFIČ úrovne B2

obsah textu	členenie a stavba textu	gramatika	slovná zásoba	celková úspešnosť
78,8	78,7	66,6	70,3	73,6

V predchádzajúcich obdobiach dosahovali žiaci gymnázií vyššiu priemernú úspešnosť vo všetkých častiach ako žiaci stredných odborných škôl a konzervatórií. Vzhľadom na legislatívnu zmenu platnú od školského roku 2012/2013, podľa ktorej žiaci gymnázií z povinného cudzieho jazyka maturovali na úrovni B2 a žiaci SOŠ a konzervatórií si úroveň mohli vybrať, výsledky žiakov gymnázií a žiakov SOŠ a konzervatórií nie je možné porovnať.

Na základe vyššie uvedených výsledkov v jednotlivých častiach PFIČ MS odporúčame pedagógom a študentom, aby sa viac zamerali na aktívne precvičovanie a upevňovanie gramatiky formou písania rôznych slohových prác, prípadne kratších písomných útvarov, keďže oblasť *gramatiky* je práve tou oblasťou, v ktorej žiaci stratili najvyšší počet bodov. Pozitívne hodnotíme skutočnosť, že žiaci dosahujú pomerne dobré bodové hodnotenie v oblastiach *členenie a stavba textu* a *obsah textu*, čo svedčí o tom, že primerane zvládli porozumenie jednotlivým častiam štruktúrovaného zadania PFIČ MS, na základe čoho v práci rozpracovali požadované informácie.

Záver a odporúčania do praxe

Na výsledky riešenia testu externej časti maturity z anglického jazyka úroveň B2 sa môžeme pozerat' z hľadiska kvality výkonu žiakov, ako aj z hľadiska kvality meracieho nástroja – testu, pričom tieto dva aspekty sú navzájom prepojené.

Na testovaní z anglického jazyka v EČ MS na úrovni B2 sa zúčastnilo 14 908 žiakov. Priemerná úspešnosť, ktorú dosiahli, bola 68,2 %, pričom najvyššia bola priemerná úspešnosť časti testu *počúvanie* (79,4 %) a najnižšia časti *gramatika* (51,5 %).

Položková analýza nám potvrdila ekvivalentnosť foriem testu. Žiadna položka nediskriminovala ani chlapcov, ani dievčatá.

Niektoré položky sa ukázali ako príliš ľahké, jedna (55) ako príliš obťažná pre žiakov. Hodnota *P. Bis.* niektorých položiek taktiež nedosiahla stanovenú hranicu 0,3. Tieto položky nevedeli dostatočne rozlíšiť úspešnejších a menej úspešných žiakov. Avšak test ako celok môžeme považovať za reliabilný: hodnota Cronbachovho alfa bola 0,940, čo hovorí o vysokej spoľahlivosti testu.

Test úrovne B2 riešilo 14 908 maturantov zo 400 škôl, pričom počty v jednotlivých krajoch boli v súlade s veľkosťou kraja. Vzhľadom na zmenu legislatívy majoritnú skupinu tvorili žiaci gymnázií. Dievčat bolo 57 % a chlapcov 43 %.

Úspešnosť žiakov vo všetkých krajoch bola porovnateľná s národným priemerom, okrem žiakov BA kraja, ktorých výsledky boli lepšie ako národný priemer s rozdielom na úrovni miernej vecnej signifikancie.

V porovnaní podľa pohlavia, dievčatá a chlapci dosiahli porovnateľné priemerné výkony. Výsledky chlapcov a dievčat sú porovnateľné s národným priemerom, hodnoty vecnej signifikancie nie sú významné. Celkovo bol teda test z rodového hľadiska náročnosti položiek dobre vyvážený.

Ak porovnáme výkon podľa polročnej klasifikácie žiaka z anglického jazyka, medzi jednotlivými výkonnostnými skupinami podľa známok sa preukázali rozdiely v dosiahnutých výsledkoch na úrovni veľmi miernej až silnej vecnej signifikancie. Od národného priemeru sa odlišovali najmä výsledky jednotkárov, a to na úrovni silnej vecnej signifikancie. Úspešnosť trojkárov a štvorkárov bola významne horšia ako národný priemer na úrovni silnej vecnej signifikancie.

Základné charakteristiky testu úrovne B2 nepoukazujú na závažné neštandardné vybočenia. Reliabilita testu bola vysoká a aj ďalšie parametre testu svedčia o jeho uspokojivej rozlišovacej sile.

Môžeme skonštatovať, že úroveň zvládania testovacích techník používaných v externej maturitnej skúške z anglického jazyka je prijateľná i vďaka pripravenosti učiteľov na tento druh hodnotenia výkonov žiakov stredných škôl.

Na základe hore uvedeného nás čaká v širšej odbornej pedagogickej komunite poskytnúť vhodné odporúčania do praxe, ktoré pomôžu k zlepšeniu informovanosti o vývoji MS z anglického jazyka a perspektívach jej smerovania.

Výučba anglického jazyka a spôsob preverovania vedomostí žiakov stredných škôl prostredníctvom maturitných testov by mali byť činnosti, ktoré idú ruka v ruku. V priebehu niekoľkých rokov sa podarilo zaviesť nový model maturitnej skúšky, ktorý otvára možnosti naďalej zjednocovať úroveň a spôsob preverovania a objektívneho hodnotenia vedomostí na výstupe zo strednej školy s inými krajinami EÚ. Je preto kľúčové, aby učitelia, ale aj žiaci, vnímali tieto zmeny pozitívne. Dôležitým krokom k pochopeniu koncepcie a zámeru externej zadávanej maturitnej skúšky zo strany verejnosti je neustála interakcia s výsledkami z MS a sledovanie nových trendov, ktoré sa do testovania zavádzajú.

Pokladáme preto za dôležité stanoviť viaceré odporúčania učiteľom anglického jazyka:

- Priebežne kontrolovať aktualizácie zverejnené na stránkach Národného ústavu certifikovaných meraní vzdelávania (www.nucem.sk), a mať tak prehľad nielen o možných zmenách v špecifikáciách testov, ale využívať aj možnosť analyzovania zverejnených správ o výsledkoch externej časti a písomnej formy internej časti maturitnej skúšky z anglického jazyka.
- Sledovať stránku Štátneho pedagogického ústavu v súvislosti s metodickými a koncepčnými zmenami maturitnej skúšky, byť oboznámený s cieľovými požiadavkami, ktoré sú východiskom k tvorbe testov z cudzích jazykov.
- Mať preštudovaný Spoločný európsky referenčný rámec pre jazyky (SERR) a pri hodnotení v rámci triedy používať deskriptory na hodnotenie jazykových zručností uvedené v tomto dokumente.
- Pri výučbe anglického jazyka a príprave budúcich maturantov sa snažiť o posilnenie problematických oblastí špecifikovaných v správach o výsledkoch externej časti a písomnej formy internej časti maturitnej skúšky z anglického jazyka a intenzívne viesť žiakov k čítaniu s porozumením.
- Snažiť sa používať také metódy testovania, ktoré žiakov trénujú a pripravujú na spôsob komunikatívneho testovania, presadzovaný pri tvorbe maturitných testov z cudzích jazykov.

Literatúra

1. BURJAN, V. 1999. Tvorba a využívanie školských testov vo vzdelávacom procese. Exam : Bratislava 1999.
2. BUTAŠ, J. et. al. 2011. Tvorba testov pre meranie úrovne A1, A2, B1 a B2 podľa Spoločného európskeho referenčného rámca pre jazyky. ŠPÚ : Bratislava, 2011.
3. Common European Framework of Reference. 2001. Learning, Teaching, Assessment. Oxford : Oxford University Press, 2001.
4. HENDL, J. 2004. Přehled statistických metod zpracování dát. Portál : Praha, 2004.
5. KOLEKTÍV. 2001. Standardy pro pedagogické a psychologické testování. Testcentrum: Praha, 2001.
6. KOLEKTÍV. 2015: Záverečná správa o výsledkoch PFIČ z anglického jazyka úroveň B2. Bratislava: NÚCEM, 2015.
7. KOLEKTÍV. 2015: Príručka (vysvetlenie pojmov, používaných v záverečných správach zo štatistického spracovania testov T9 a EČ MS). Bratislava: NÚCEM, 2013.
8. LAPITKA, M. 1996. Tvorba a použitie didaktických testov. ŠPÚ : Bratislava, 1996.
9. Maturita dnes a zajtra. Informačný bulletin pre všetkých záujemcov o inováciu maturitnej skúšky. ŠPÚ : Bratislava.
10. MRVA, M. 2015. Záverečná správa zo štatistického spracovania testu z anglického jazyka, úroveň B2. NÚCEM : Bratislava, 2015.
11. RITOMSKÝ, A. – ZELMANOVÁ, O. 2003. Štatistické spracovanie a analýza dát rozsiahlych monitorovaní položková a multivariačná analýza s využitím systému SPSS. ŠPÚ : Bratislava, 2003.
12. RITOMSKÝ, A. – ZELMANOVÁ, O. – ZELMAN, J. 2002. Štatistické spracovanie a analýza dát rozsiahlych monitorovaní s využitím systému SPSS. ŠPÚ : Bratislava, 2002.
13. ROSA, V. 2007. Metodika tvorby didaktických testov. ŠPÚ : Bratislava, 2007.
14. SKLENÁROVÁ, I. – ZELMANOVÁ, O. 2005. Metodika spracovania dát z maturity 2005 v systéme SPSS. ŠPÚ : Bratislava, 2005.
15. SPSS Base 10.0 User's Guide. by SPSS Inc. : Chicago, 1999.
16. SPSS Base 7.0 Syntax Reference Guide. by SPSS Inc.: Chicago, 1996.
17. Špecifikácia testov z cudzích jazykov úroveň B2 pre externú časť a písomnú formu internej časti maturitnej skúšky v školskom roku 2014/2015. NÚCEM: Bratislava 2014.
18. Teorie a metodika. URL: http://www.scio.cz/tvorba_testu/teorie_testu/index.asp (15.06.2006)

19. TUREK, I. 1998. Učiteľ a pedagogický výskum. Metodické centrum : Bratislava, 1998.
20. Vyhláška štatistického úradu Slovenskej republiky č. 243/2012 Z. z. z 3. augusta 2012. Štatistická klasifikácia odborov vzdelania.
21. WIMMER, G. 1993. Štatistické metódy v pedagogickom výskume. Gaudeamus : Hradec Králové, 1993.