

# NÚCEM

NÁRODNÝ ÚSTAV CERTIFIKOVANÝCH  
MERANÍ VZDELÁVANIA

## **Maturitná skúška 2015**

**Správa  
o výsledkoch externej časti  
a písomnej formy internej časti  
maturitnej skúšky**

**zo slovenského jazyka a slovenskej literatúry**

Mgr. Eva Péteryová  
Mgr. Tomáš Ficek

**Bratislava 2015**

## OBSAH

Vysvetlivky .....	3
Úvod .....	4
<b>1 Charakteristika testu EČ MS zo slovenského jazyka a slovenskej literatúry .....</b>	<b>5</b>
<b>2 Výsledky testu EČ MS zo slovenského jazyka a slovenskej literatúry .....</b>	<b>7</b>
2.1 Úspešnosť testu EČ MS zo slovenského jazyka a slovenskej literatúry .....	7
<b>3 Interpretácia výsledkov testu EČ MS zo slovenského jazyka a slovenskej literatúry .....</b>	<b>16</b>
3.1 Štatistické charakteristiky .....	16
3.2 Súhrnné charakteristiky položiek – variant 5154.....	18
3.3 Oblasti testu.....	20
3.3.1 Čítanie s porozumením.....	20
3.3.2 Jazyk.....	24
3.3.3 Literatúra .....	34
<b>4 Vyhodnotenie PFIČ MS zo slovenského jazyka a slovenskej literatúry.....</b>	<b>40</b>
4.1 Výber tém .....	40
4.2 Úspešnosť PFIČ .....	41
<b>Záver .....</b>	<b>47</b>
<b>Použitá literatúra .....</b>	<b>49</b>

## Vysvetlivky

MS	– maturitná skúška
EČ	– externá časť (maturitnej skúšky)
PFIČ	– písomná forma internej časti (maturitnej skúšky)
ÚFIČ	– ústna forma internej časti (maturitnej skúšky)
SJSL	– slovenský jazyk a slovenská literatúra
GYM	– gymnáziá
SOŠ	– stredné odborné školy
SŠ	– stredné školy
N	– veľkosť štatistického súboru, počet žiakov
BA	– Bratislavský kraj
TT	– Trnavský kraj
TN	– Trenčiansky kraj
NR	– Nitriansky kraj
ZA	– Žilinský kraj
BB	– Banskobystrický kraj
PO	– Prešovský kraj
KE	– Košický kraj
Sig.	– obojstranná signifikancia, štatistická významnosť
SJM15	– označenie testu zo slovenského jazyka a slovenskej literatúry
<i>P.Bis.</i>	– Point Biserial, parameter medzipoložkovej korelácie
r	– korelačný koeficient, koeficient vecnej signifikancie
položka (testová)	– príklad, úloha, otázka v teste určená na riešenie a hodnotená (0, 1) v hrubom skóre
np	– národný priemer
obťažnosť	– označuje obťažnosť testových položiek v zástupnom variante 5154
ÚVO	– úloha s výberom odpovede
ÚKO	– úloha s krátkou odpoveďou
w	– váha úlohy

## Úvod

Dňa 17. marca 2015 sa na stredných školách s vyučovacím jazykom maďarským uskutočnila externá časť maturitnej skúšky a písomná forma internej časti maturitnej skúšky zo slovenského jazyka a slovenskej literatúry (SJSL) v dvoch formách – papierovej a elektronickej.

Cieľom externej časti (EČ) a písomnej formy internej časti (PFIČ) maturitnej skúšky (MS) je overiť a zhodnotiť tie vedomosti a zručnosti maturantov, ktoré nie je možné overiť v dostatočnej miere v ústnej forme internej časti (ÚFIČ) maturitnej skúšky. Vysoká objektivita a validita skúšky zaručuje porovnateľné výsledky pre žiakov z celého Slovenska.

Správa dokladuje korektnosť a exaktnosť MS a spracovania jej výsledkov. Prvá kapitola správy *Charakteristika* prináša charakteristiku testu, jeho štruktúru.

V kapitole *Výsledky* predkladáme informácie o psychometrických charakteristikách testu, kvantifikujeme štatistický súbor a prezentujeme možné faktory rozdielnosti výkonov v EČ MS prostredníctvom základných štatistických charakteristík testu, distribúcie úspešnosti žiakov a výsledky spracované podľa vybraných triediacich znakov. Údaje o počtoch žiakov sú členené z hľadiska územného, zriaďovateľa školy, druhu školy, pohlavia a známky.

Kapitola *Interpretácia výsledkov* prináša položkovú analýzu, oboznamuje s celkovou úspešnosťou testu a žiakov v čítaní s porozumením a v jednotlivých oblastiach jazyka a literatúry. Pri interpretácii a hodnotení výsledkov sme vychádzali zo Záverečnej správy zo štatistického spracovania testu EČ MS zo slovenského jazyka a slovenskej literatúry (Ficek, T., 2015). V správe pracujeme a odvolávame sa na variant testu 5154 a Kľúč správnych odpovedí prislúchajúci k tomuto variantu. Oba dokumenty sú zverejnené na internetovej stránke [www.nucem.sk](http://www.nucem.sk).

Výsledky PFIČ interpretujeme v poslednej kapitole, kde hodnotíme výber tém a úspešnosť. Vychádzali sme zo Záverečnej správy zo štatistického spracovania PFIČ MS zo slovenského jazyka a slovenskej literatúry (Ficek, T., 2015).

V *Závere* sumarizujeme štatistické zistenia, hodnotenie výkonov populačného ročníka a meracieho nástroja, rovnako na základe analýzy a porovnania výsledkov testov EČ MS prinášame stručný prehľad problematických oblastí či javov v rámci učiva zo SJSL.

## **1 Charakteristika testu EČ MS zo slovenského jazyka a slovenskej literatúry**

Cieľom testu bolo preveriť pomocou produktívnych kontextualizovaných úloh, ako žiak zvládol rozsah učiva predpísaný cieľovými požiadavkami na vedomosti a zručnosti absolventa strednej školy, preveriť schopnosť žiaka čítať rôzne typy textov s porozumením a pracovať s textom.

Test bol určený žiakom všetkých druhov stredných škôl, ktorí sa pripravovali na MS zo SJSL. Rešpektoval vyhlásku o ukončovaní štúdia na stredných školách a obsahom a úrovňou náročnosti zodpovedal Cieľovým požiadavkám na vedomosti a zručnosti maturantov zo slovenského jazyka a slovenskej literatúry. Zohľadňoval predpísaný čas 90 minút, určený na trvanie testovania a predpísané bodové hodnotenie úloh. Každá úloha mala váhu 1 bodu, žiaci mohli získať maximálne 64 bodov.

Test obsahoval 8 východiskových textov rôznej dĺžky a 64 testových úloh. Ku každému autentickému, prípadne z didaktických dôvodov upravenému textu sa viazal súbor ôsmich otázok, z ktorých päť bolo uzavretých (ÚVO) s alternatívnou možnosťou odpovede (výber odpovede zo štyroch možností, z ktorých len jedna bola správna) a tri otvorené (ÚKO), doplňovacie, ktoré vyžadovali krátku odpoveď.

Texty boli obsahovo zamerané na témy vymedzené cieľovými požiadavkami, písané pre širokú verejnosť, ktoré spadajú do rámca žiakových skúseností. Obsahovali literárne ukážky, citácie, všeobecné témy, s ktorými sa žiaci stretávajú v každodennom živote, vyhovovali rozsahu vedomostí a skúseností žiakov.

V teste sa overovali vedomosti a zručnosti zamerané na celkové porozumenie textu, poznanie umeleckej literatúry z vlastného čítania, teórie literatúry, literárnej histórie, fonetiky, ortografie, morfológie, lexikológie, syntaxe, štylistiky a dejín slovenského jazyka v rozsahu Cieľových požiadaviek na vedomosti a zručnosti maturantov zo slovenského jazyka a slovenskej literatúry. Testové úlohy boli viazané na kontext, vychádzali z dvoch publicistických, jeden z nich dol nesúvislý text, jedného náučného a z piatich textov zo slovenskej literatúry. Zastúpené boli texty lyrické, epické aj dramatické. Úlohy k jednotlivým textom v teste boli zoradené podľa náročnosti od najľahších po najťažšie, a to:

- úlohy na reprodukciu a jednoduché myšlienkové operácie (porozumenie, priraďovanie, zoraďovanie, triedenie, porovnávanie, jednoduchá aplikácia),  $w = 1$ ,
- úlohy vyžadujúce zložitejšie myšlienkové operácie (analýza, syntéza, indukcia, dedukcia, vysvetľovanie, hodnotenie, dokazovanie, overovanie),  $w = 2$ ,

- úlohy vyžadujúce tvorivý prístup (tvorba hypotézy, zložitejšia aplikácia, riešenie problémových situácií, objavovanie nových myšlienok a vzťahov), w = 3.

Administrácia testov, papierových aj elektronických, bola realizovaná podľa vopred stanoveného harmonogramu a organizačných pokynov na všetkých školách súčasne. Dopoludnia sa písala EČ MS a popoludní PFIČ MS. Administrátormi testov boli interní učitelia školy. Počas administrácie testov a pri hodnotení úloh s krátkou odpoveďou EČ MS externý dozor vykonávali pedagogickí zamestnanci z iných škôl – predsedovia predmetových maturitných komisií.

Časť maturantov si mohla zvoliť elektronickú formu testovania. V prípade elektronického testovania sa žiaci dozvedeli svoj predbežný výsledok po skončení testovania a odoslaní odpovedí do systému E-test.

Žiaci, ktorí absolvovali papierové testovanie, písali riešenia úloh EČ MS na odpoveďové hárky. Originály škola odoslala na centrálnu vyhodnotenie, kópie zostali v škole.

Hodnotiteľmi úloh s krátkou odpoveďou EČ MS zo slovenského jazyka a slovenskej literatúry boli interní učitelia menovaní riaditeľom školy, ktorí hodnotili podľa centrálne vypracovaných Pokynov na hodnotenie a podľa Kľúča správnych odpovedí. Hodnotiteľmi otvorených úloh v elektronickej forme testovania boli predmetoví koordinátori NÚCEM, pričom na priebeh hodnotenia dozeral menovaný predseda predmetovej maturitnej komisie.

## 2 Výsledky testu EČ MS zo slovenského jazyka a slovenskej literatúry

Do testovania v predmete SJSJL sa zapojilo 2 010 žiakov (z toho 147 elektronickou formou) zo 62 škôl. Najviac škôl bolo z Nitrianskeho a Trnavského kraja, najmenej z Bratislavského kraja. Štátne školy z celkového počtu tvorili 79,0 percent, súkromné školy 14,5 percent a cirkevné školy 6,5 percent. Gymnáziá boli zastúpené 40,3 percentami a SOŠ a konzervatóriá 59,7 percentami. Dievčat sa EČ MS zúčastnilo o 14 viac ako chlapcov.

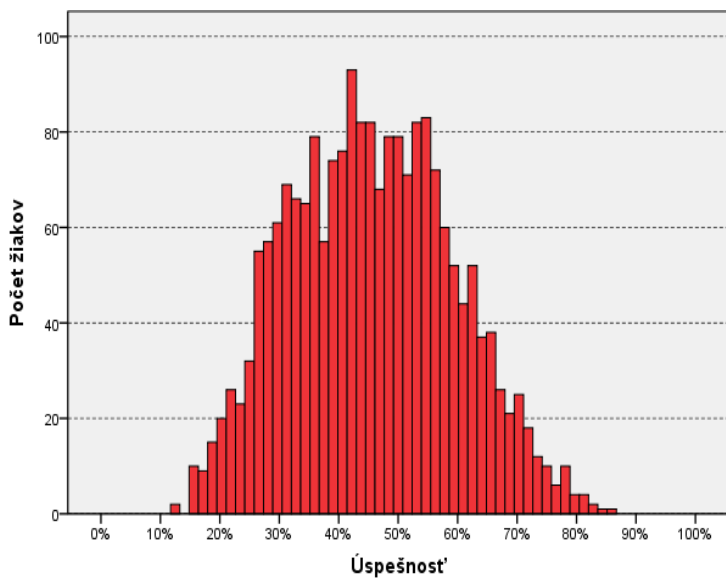
### 2.1 Úspešnosť testu EČ MS zo slovenského jazyka a slovenskej literatúry

Úspešnosť žiaka definujeme ako percentuálny podiel bodov za položky, ktoré žiak správne zodpovedal (hrubé skóre), z maximálneho počtu bodov 64, pričom za každé úspešné riešenie, bez ohľadu na skutočnú obťažnosť úlohy, získa riešiteľ jeden bod.

V teste EČ zo SJSJL dosiahli žiaci priemernú úspešnosť **45,6** percent. V papierovej forme dosiahli žiaci 45,3 percent, v elektronickom testovaní žiaci dosiahli úspešnosť 48,6 percent. Jeden žiak dosiahol maximálnu úspešnosť 85,9 percent a traja žiaci minimálnu 12,5 percent.

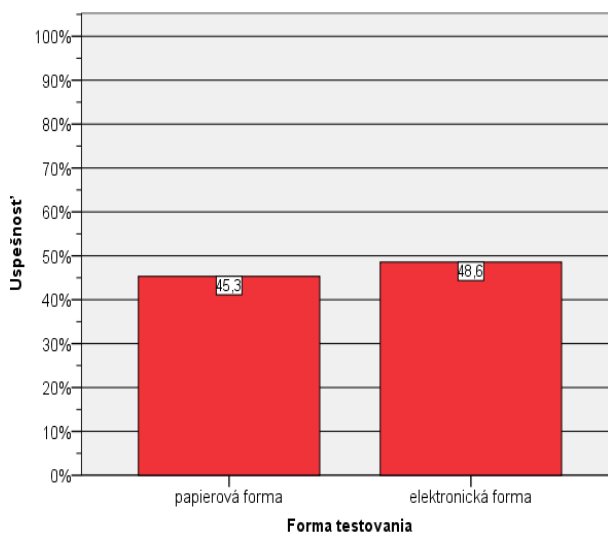
Tab. 1 Výsledné psychometrické charakteristiky percentuálnej úspešnosti testu SJSJL

Počet testovaných žiakov	2010
Maximum	85,9
Minimum	12,5
Priemer	45,6
Štandardná odchýlka	13,8
Štandardná chyba priemernej úspešnosti	0,3
Cronbachovo alfa	0,84
Štandardná chyba merania pre úspešnosť	5,6



Obr. 1 Histogram úspešnosti

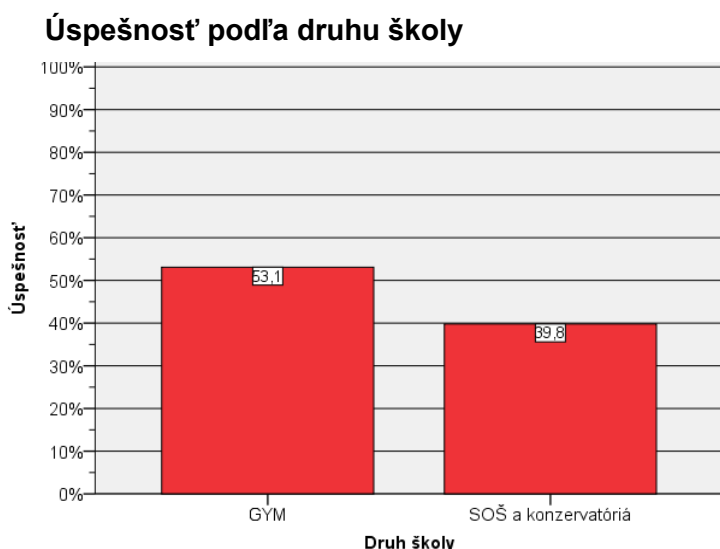
### Úspešnosť podľa formy testovania



Obr. 2 Úspešnosť podľa formy testovania

V teste zo SJSJ boli žiaci úspešnejší v elektronickej forme testovania ako v papierovej, bez vecne významného rozdielu.





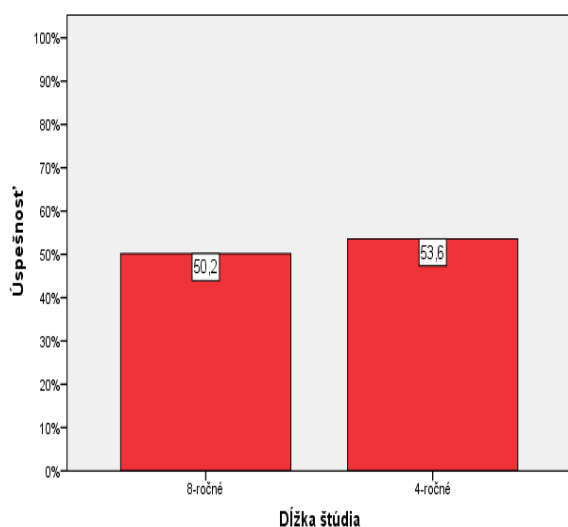
Obr. 3 Úspešnosť podľa druhu školy

Z hľadiska druhu školy boli úspešnejšie gymnáziá s 53,1 percentami. Ostatné stredné školy dosiahli priemernú úspešnosť 39,8 percent. Rozdiel je na úrovni strednej vecnej významnosti. Výsledky žiakov gymnázií boli podobne ako v predchádzajúcich rokoch lepšie než národný priemer, výsledky žiakov ostatných stredných škôl boli z tohto hľadiska menej úspešné na strednej úrovni vecnej významnosti. Pretrvávajúci rozdiel v úspešnosti v neprospech SOŠ a konzervatórií dokumentuje tabuľka č. 2.

Tab. 2 Rozdiely v priemernej úspešnosti podľa druhu školy v rokoch 2009 – 2015 (v %)

Rok	GYM	SOŠ	Rozdiel
2015	53	40	13
2014	56	42	14
2013	63	49	14
2012	67	52	15
2011	60	48	12
2010	61	51	10
2009	63	51	12

### Úspešnosť žiakov gymnázií podľa dĺžky štúdia

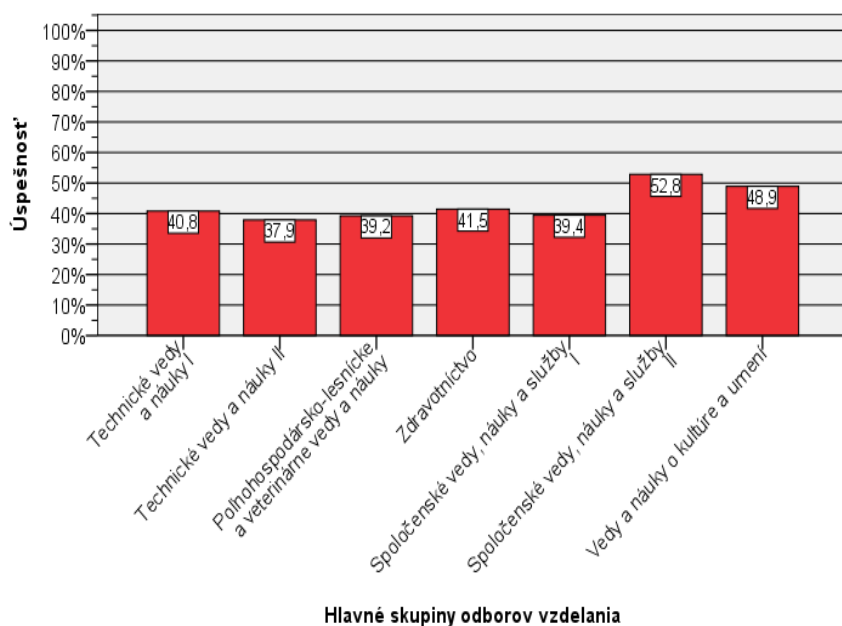


Obr. 4 Úspešnosť žiakov gymnázií podľa dĺžky štúdia

Do výpočtu boli zahrnutí len žiaci 4 a 8-ročného štúdia. Žiaci so 4-ročným štúdiom dosiahli vyššiu úspešnosť ako žiaci s 8-ročným štúdiom, no rozdiel nie je vecne významný. Priemerná úspešnosť žiakov so 4-ročným štúdiom bola na úrovni priemeru gymnazistov (53,1 %). Priemerná úspešnosť žiakov s 8-ročným štúdiom je horšia ako priemerná úspešnosť žiakov gymnázií, na úrovni miernej vecnej významnosti.

### Úspešnosť podľa hlavnej skupiny odboru vzdelávania

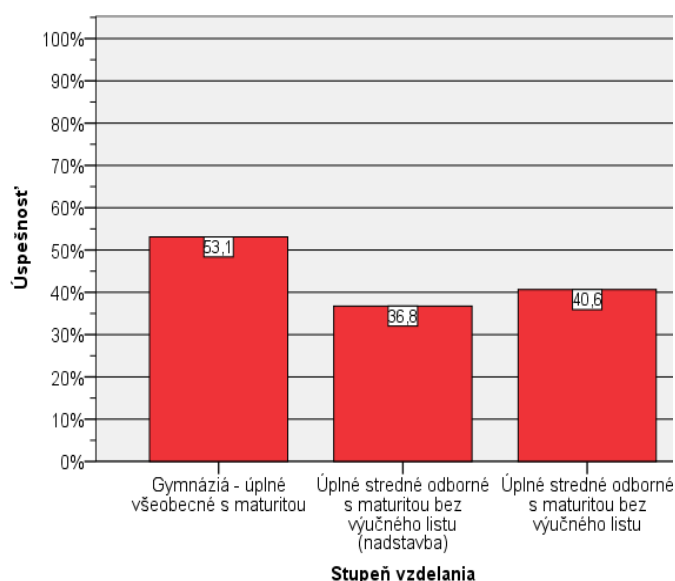
Na úrovni strednej vecnej signifikancie boli rozdiely medzi žiakmi študujúcimi technické vedy a náuky I – spoločenské vedy, náuky a služby II; technické vedy a náuky II – spoločenské vedy, náuky a služby II; poľnohospodársko-lesnícke a veterinárne vedy a náuky – vedy a náuky o kultúre a umení; spoločenské vedy, náuky a služby I – spoločenské vedy, náuky a služby II; technické vedy a náuky II – vedy a náuky o kultúre a umení. Rozdiely v odboroch žiakov študujúcich zdravotníctvo – vedy a náuky o kultúre boli na úrovni miernej vecnej signifikancie.



Obr. 5 Úspešnosť podľa hlavných skupín odborov vzdelávania

Žiaci študujúci odbor technické vedy a náuky II, poľnohospodársko-lesnícke a veterinárne vedy a náuky dosiahli nižšiu úspešnosť oproti národnému priemeru na silnej úrovni vecnej významnosti. Priemerná úspešnosť žiakov študujúcich odbor technické vedy a náuky I, zdravotníctvo, spoločenské vedy, náuky a služby I bola nižšia ako národný priemer na strednej úrovni vecnej významnosti. Vyššiu úspešnosť ako národný priemer dosiahli žiaci študujúci spoločenské vedy, náuky a služby II. Tento rozdiel bol významný na silnej úrovni vecnej významnosti.

### Úspešnosť podľa stupňa dosiahnutého vzdelania

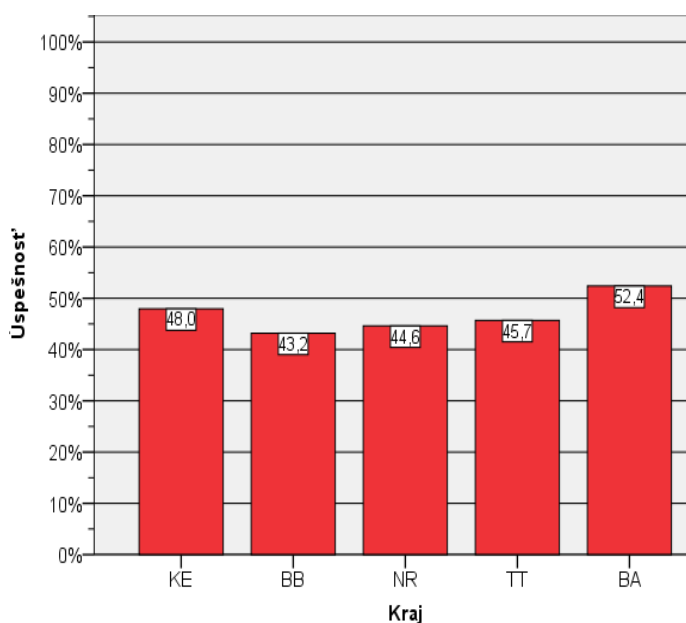


Obr. 6 Úspešnosti žiakov podľa stupňa dosiahnutého vzdelania

Gymnazisti dosiahli vyššiu priemernú úspešnosť na úrovni strednej vecnej signifikancie oproti ostatným skupinám žiakov. Rozdiel medzi priemernou úspešnosťou žiakov s nadstavbou a žiakov s úplným stredným odborným vzdelaním s maturitou bez výučného listu nebol vecne významný.

Vyššiu úspešnosť ako národný priemer dosiahli gymnazisti – na úrovni silnej vecnej signifikancie. Výsledky na úrovni strednej vecnej signifikancie dosiahli žiaci s úplným stredným odborným vzdelaním s maturitou bez výučného listu s priemerom nižším ako je národný priemer. Výsledky na úrovni silnej vecnej významnosti s úspešnosťou nižšou ako národný priemer dosiahli žiaci s úplným stredným odborným vzdelaním s maturitou a výučným listom.

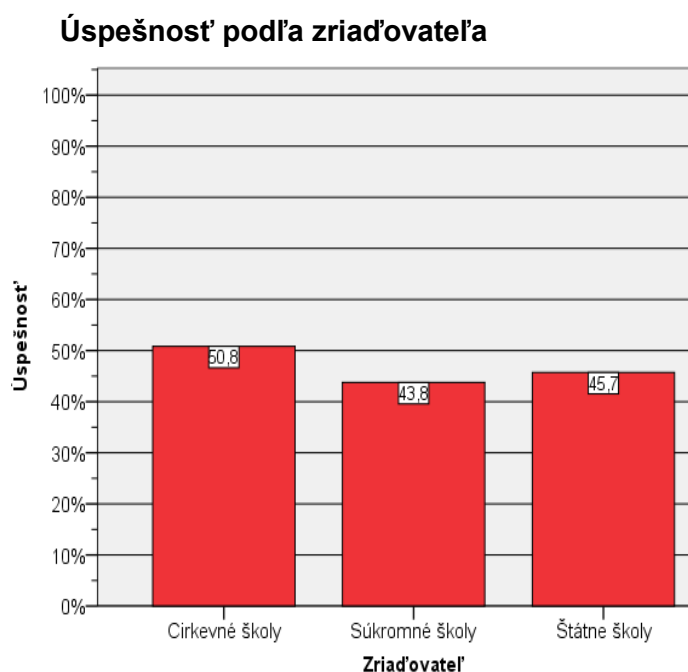
### Úspešnosť podľa krajov



Obr. 7 Úspešnosť žiakov podľa krajov

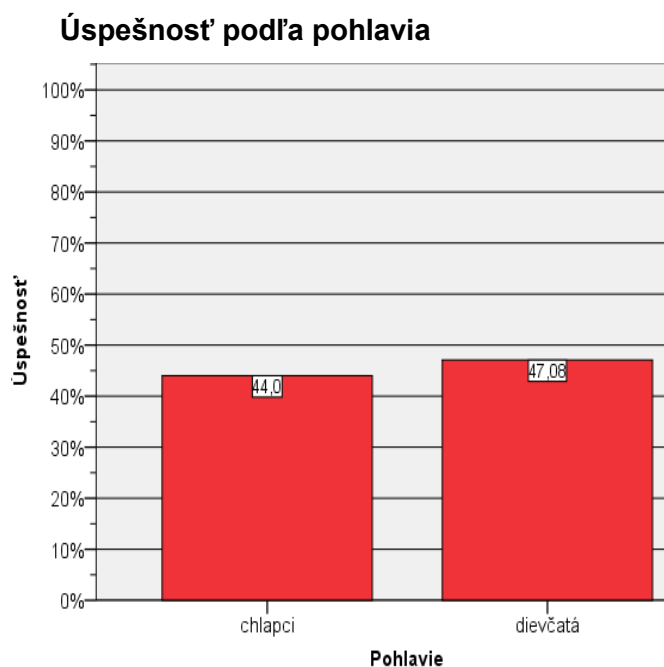
Školy s vyučovacím jazykom maďarským sa nachádzajú iba v piatich krajoch Slovenska, preto sú uvedené priemerné úspešnosti iba týchto krajov. Najvyššiu priemernú úspešnosť dosiahli žiaci Bratislavského kraja (52,4 %) a najnižšiu žiaci Banskobystrického kraja (43,2 %). Musíme si však všimnúť aj nerovnomerné rozdelenie žiakov. Kým v Trnavskom a Nitrianskom kraji maturovalo zo SJSJ takmer 800 žiakov, v Bratislavskom kraji iba 57 žiakov (2,8 % vzorky). Z tohto dôvodu Bratislavský kraj nebudeme porovnávať s ostatnými kraji. Dosiahnuté výsledky žiakov Košického kraja sa líšili od výsledkov žiakov Nitrianskeho a Banskobystrického kraja na úrovni miernej, resp. strednej vecnej významnosti. Rozdiely medzi výsledkami žiakov Trnavského kraja a ostatnými kraji nie sú vecne významné.

Výsledky žiakov Banskobystrického kraja boli horšie ako národný priemer na úrovni miernej vecnej významnosti a výsledky žiakov Košického kraja boli lepšie ako národný priemer na úrovni strednej vecnej významnosti. Výsledky žiakov Bratislavského kraja neinterpretujeme pre malý počet žiakov.



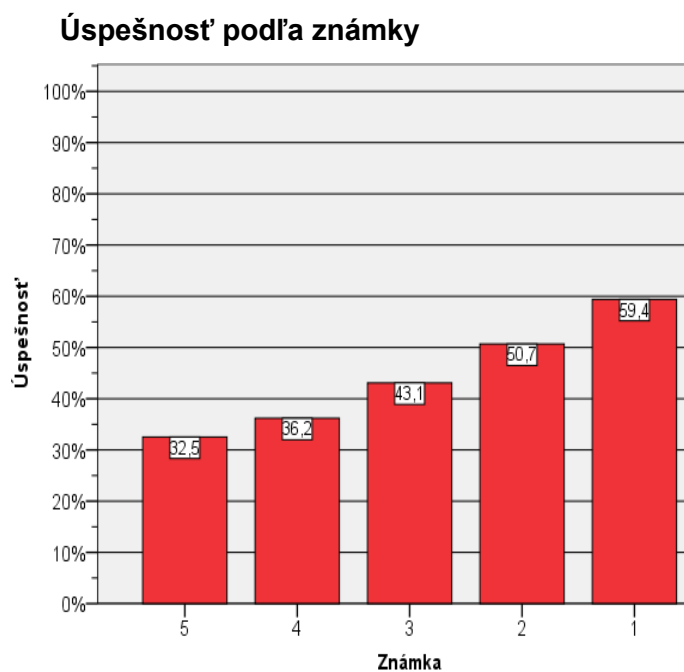
Obr. 8 Úspešnosť podľa zriaďovateľa

Žiaci štátnych škôl dosiahli lepšie výsledky ako žiaci súkromných škôl na úrovni miernej vecnej významnosti. Žiaci cirkevných škôl dosiahli lepšie výsledky ako národný priemer na strednej úrovni vecnej významnosti.



Obr. 9 Úspešnosť podľa pohlavia

Výsledky chlapcov boli o málo horšie ako výsledky dievčat, rozdiel však nebol vecne významný. Ich výsledky sú tiež porovnateľné s národným priemerom, čo znamená, že test zo SJSL nediskriminoval žiakov podľa pohlavia.



Obr. 10 Úspešnosť podľa známky

Priemerná známka testovaného súboru žiakov je 2,9. Priemerná úspešnosť jednotkárov bola vyššia ako priemerná úspešnosť dvojkárov na strednej úrovni vecnej signifikancia a vyššia

ako priemerná úspešnosť trojkárov, štvorkárov na silnej úrovni vecnej signifikancie. Priemerná úspešnosť dvojkárov bola vyššia ako priemerná úspešnosť trojkárov na strednej úrovni vecnej významnosti, a vyššia ako priemerná úspešnosť štvorkárov na silnej úrovni vecnej významnosti. Trojkári boli mierne úspešnejší ako štvorkári. Žiakov, ktorí boli klasifikovaní stupňom nedostatoční neporovnávame s ostatnými skupinami žiakov kvôli ich malému počtu (tvorili iba 4,9 % maturantov).

Priemerná úspešnosť jednotkárov bola vyššia ako národný priemer na silnej úrovni vecnej signifikancie. Lepšie výsledky dosiahli aj dvojkári: ich úspešnosť bola lepšia na strednej úrovni vecnej signifikancie. Trojkári boli mierne slabší ako priemer a štvorkári slabší na silnej úrovni vecnej signifikancie.

### Rozdelenie žiakov s úspešnosťou menšou alebo rovnou 33 %

Tab. 3 Rozdelenie žiakov s úspešnosťou menšou alebo rovnou 33 %

		Pohlavie		Spolu
		chlapci	dievčatá	
Druh školy	GYM	36	38	74
	SOŠ a konzervatóriá	229	142	371
Spolu		265	180	445

Úspešnosť viac ako 33 %, ktorá je podmienkou úspešného vykonania testu EČ MS, nedosiahlo 445 žiakov, čo predstavuje 22,1 % z celkového počtu testovaných žiakov. Z toho bolo 74 žiakov z gymnázií a 371 žiakov zo stredných odborných škôl.

### 3 Interpretácia výsledkov testu EČ MS zo slovenského jazyka a slovenskej literatúry

Pri interpretácii a hodnotení výsledkov sme vychádzali zo štatistického spracovania testu SJSJL (Ficek, T., 2015). Vyberali sme z oboch typov položiek. Pri položkách s uzavretou odpoveďou vychádzame z analýzy distraktorov zo štatistickej správy. Otázky s otvorenou odpoveďou môžeme len komentovať vzhľadom na to, že pri počte 2 010 žiakov, ktorí sa zúčastnili maturitnej skúšky, nie je možné z časových dôvodov fyzicky zistiť odpovede žiakov z odpoveďových hárkov, čo je nevyhnutné pre podrobnú interpretáciu a hodnotenie. Interpretácii a hodnoteniu výsledkov sme podrobili najmä položky, ktoré sa na základe štatistických ukazovateľov môžu javiť ako problematické.

#### 3.1 Štatistické charakteristiky

Štatistické charakteristiky, ktoré použijeme pri interpretácii jednotlivých úloh, položiek testu, treba ponímať nasledovne:

Medzipoložková korelácia *P. Bis.* (*Point Biserial*) určuje vzťah medzi úspešnosťou riešenia konkrétnej jednej položky a úspešnosťou žiakov v riešení zvyšných položiek testu. Položky podľa *P. Bis.* rozdeľujeme do nasledovných skupín:

- záporná hodnota – položka nerozlišuje dobrých a slabých žiakov,
- hodnota okolo 0 – veľmi slabá rozlišovacia schopnosť,
- hodnota väčšia ako 0,30 – dobrá rozlišovacia schopnosť.

Úlohy s výberom odpovede sa uvádzajú v tabuľkách, kde v prvom riadku je hodnota *P. Bis.* každej možnosti, v druhom riadku podiel žiakov (*p*) a v treťom riadku počet žiakov (*N*), ktorí si vybrali danú možnosť. Žltou farbou je označený stĺpec so správnou odpoveďou. Posledný stĺpec (*X*) označuje žiakov, ktorí na úlohu neodpovedali. Položky s výberom odpovede hodnotíme podľa nasledovných kritérií:

1. podiel žiakov, ktorí si vybrali správnu odpoveď, by mal byť najväčší,
2. hodnota *P. Bis.* pri správnej odpovedi by mala byť hodnota kladná, väčšia ako 0,30,
3. hodnota *P. Bis.* pri nesprávnej odpovedi (distraktore) by mala byť hodnota záporná.

Nedodržanie týchto kritérií je v tabuľkách farebne zvýraznené.

Obťažnosť položky je percentuálny podiel žiakov, ktorí správne riešili položku. Položky podľa percentuálnej hodnoty obťažnosti rozdeľujeme do nasledovných skupín:

<0 ; 20> veľmi obťažná,

(20 ; 40> obťažná,

(40 ; 60> stredne obťažná,

(60 ; 80> ľahká,

(80 ; 100> veľmi ľahká.



Obťažnosť testovej úlohy je dvojrozmerná. Jej cieľom nie je len zisťovať osvojenia si požadovaných vedomostí a zručností zahrnutých do obsahu vyučovania slovenského jazyka a slovenskej literatúry, ale aj to, akú náročnú kognitívnu operáciu dokáže žiak zvládnuť.

Citlivosť alebo diskriminačná sila položky je schopnosť položky rozlíšiť úspešných a menej úspešných žiakov. Zoradených žiakov podľa úspešnosti v teste rozdelíme do piatich rovnako početných skupín. Citlivosť položky predstavuje rozdiel medzi priemernou úspešnosťou najlepšej a najslabšej pätiny testovaných žiakov. Citlivosť nižšiu ako 30 % považujeme za nedostatočnú, záporná hodnota identifikuje kritickú položku.

Neriešenosť položky je percentuálny podiel žiakov, ktorí na položku neuviedli žiadnu odpoveď.

Vynechanosť položky nastáva vtedy, ak žiak položku neriešil, ale niektorú z nasledujúcich ešte riešil.

Nedosiahnutosť položky vyjadruje skutočnosť, že žiak túto položku neriešil a zároveň neriešil ani žiadnu z nasledujúcich položiek.

Ak sa v štatistických výsledkoch vyskytuje extrémne ľahká alebo extrémne ťažká položka, resp. ak má položka niektoré nevyhovujúce ukazovatele, sú tieto hodnoty v štatistických tabuľkách farebne vyznačené.

Veľmi ľahké položky sú zvýraznené hnedou farbou, veľmi obťažné položky žltou farbou.

Položky, ktorých neriešenosť presiahla 20,0 %, sú zvýraznené zelenou farbou.

Položky s nedostatočnou hodnotou citlivosti sú zvýraznené zelenou farbou.

Položky s nízkou hodnotou *P.Bis.* sú zvýraznené žltou farbou.

## 3.2 Súhrnné charakteristiky položiek – variant 5154

Tab. 4 Súhrnné charakteristiky položiek 1 – 32

Položka	Obťažnosť	Citlivosť	Nedosiahnutosť	Vynechanosť	Neriešenosť	Korelácia medzi položkou a zvyškom testu
1	49,0	17,1	,00	,21	,21	,09
2	40,3	36,4	,00	,11	,11	,20
3	63,6	39,0	,00	,32	,32	,22
4	72,5	28,3	,00	,32	,32	,18
5	39,4	39,0	,00	,11	,11	,22
6	42,8	62,6	,00	31,66	31,66	,42
7	62,8	71,7	,00	23,24	23,24	,50
8	34,3	50,8	,00	14,07	14,07	,31
9	23,6	33,7	,00	,96	,96	,24
10	58,1	32,1	,00	,32	,32	,20
11	30,3	30,5	,00	1,49	1,49	,22
12	62,9	55,1	,00	,75	,75	,35
13	71,0	54,0	,00	,43	,43	,37
14	60,6	45,5	,00	9,17	9,17	,28
15	14,2	17,6	,00	22,71	22,71	,12
16	35,6	69,0	,00	32,09	32,09	,52
17	36,2	34,2	,00	1,92	1,92	,19
18	41,5	52,4	,00	,75	,75	,34
19	48,0	40,1	,00	,85	,85	,24
20	41,7	50,3	,00	1,92	1,92	,29
21	78,1	42,8	,00	,64	,64	,33
22	66,8	67,4	,00	20,04	20,04	,47
23	84,9	26,2	,00	4,16	4,16	,22
24	32,4	52,9	,00	39,77	39,77	,37
25	13,0	16,0	,00	1,28	1,28	,12
26	18,2	-4,3	,00	1,17	1,17	-,11
27	47,6	51,3	,00	,32	,32	,31
28	74,4	32,1	,00	,64	,64	,22
29	14,1	7,5	,00	,64	,64	,05
30	15,6	35,3	,00	23,35	23,35	,31
31	4,8	12,3	,00	54,69	54,69	,19
32	41,8	35,3	,00	10,45	10,45	,20

Tab. 5 Súhrnné charakteristiky položiek 33 – 64

Položka	Obťažnosť	Citlivosť	Nedosiahnutosť	Vynechanosť	Neriešenosť	Korelácia medzi položkou a zvyškom testu
33	51,8	35,3	,00	,75	,75	,20
34	46,8	26,7	,00	,85	,85	,13
35	50,7	40,6	,00	1,17	1,17	,25
36	37,4	49,7	,00	,75	,75	,33
37	61,4	53,5	,00	,75	,75	,33
38	64,0	47,1	,00	21,00	21,00	,32
39	46,9	70,6	,00	33,26	33,26	,47
40	51,3	67,4	,00	33,26	33,26	,44
41	67,5	35,8	,00	,85	,85	,23
42	44,4	59,4	,00	1,07	1,07	,38
43	49,8	41,2	,00	,75	,75	,23
44	21,0	16,0	,00	1,49	1,49	,11
45	76,8	41,7	,00	,75	,75	,32
46	56,9	28,3	,00	15,46	15,46	,16
47	32,3	63,1	,11	39,23	39,34	,46
48	51,0	63,1	,11	22,71	22,81	,42
49	53,5	43,3	,11	1,39	1,49	,26
50	37,4	27,8	,21	1,81	2,03	,16
51	47,5	17,1	,21	,75	,96	,08
52	50,4	19,8	,21	1,39	1,60	,07
53	48,0	39,6	,21	1,60	1,81	,23
54	31,3	61,0	,21	41,26	41,47	,44
55	23,3	51,9	,21	39,98	40,19	,41
56	68,3	71,7	,21	20,15	20,36	,48
57	59,2	40,1	,32	1,39	1,71	,23
58	38,1	24,6	,32	1,71	2,03	,11
59	51,7	53,5	,43	1,07	1,49	,35
60	88,5	16,6	,43	,21	,64	,13
61	23,3	-9,6	,75	,64	1,39	-,13
62	27,4	62,0	13,33	35,61	48,93	,47
63	22,2	33,7	15,03	32,73	47,76	,25
64	51,1	46,5	15,03	1,17	16,20	,28

### 3.3 Oblasti testu

Test z hľadiska úspešnosti môžeme interpretovať v dvoch rovinách:

1. úspešnosť podľa jednotlivých oblastí,
2. úspešnosť žiakov v jednotlivých úlohách.

Testové úlohy je možné z tematického hľadiska rozdeliť do troch oblastí:

1. čítanie s porozumením: uvedená oblasť obsahuje aj otázky zamerané na analýzu a interpretáciu textov,
2. jazyk: lexikológia, morfológia, štylistika, syntax, zvuková stránka jazyka, pravopis, dejiny jazyka,
3. literatúra: literárna história, literárna teória.

Tab. 6 Úlohy zaradené do jednotlivých oblastí

Slovenský jazyk a slovenská literatúra	Test č. 5154
Čítanie s porozumením	2, 3, 9,10, 11, 12, 17, 25, 30, 33, 34, 35, 36, 37, 41, 42, 50, 51, 53, 57, 58
Lexikológia	10, 14, 15, 19, 22, 35, 38, 44, 51, 59, 60, 62
Morfológia	7, 8, 13, 20, 29, 36, 47, 56
Štylistika (sloh)	12, 18, 26, 43, 61, 64
Syntax	16, 48, 54, 55
Fonetika a fonológia	32, 39
Pravopis	5, 45, 46, 63
Dejiny jazyka	4
Literárna história	6, 23, 28, 40, 49, 52
Literárna teória	1, 21, 24, 27, 31, 37

Pri porovnávaní úspešnosti treba brať do úvahy aj počet úloh v jednotlivých oblastiach a ich prekrývanie s čítaním s porozumením.

#### 3.3.1 Čítanie s porozumením

Priemerná úspešnosť **43,5 %** (gymnáziá 49,7 %, ostatné stredné školy 38,9 %).

**Čítanie s porozumením** testovalo 21 úloh, z toho 15 bolo na „čisté“ čítanie s porozumením, zvyšné úlohy sa prekrývali s inými oblasťami. Podľa špecifikačnej tabuľky mali všetky úlohy nastavený druhý stupeň obťažnosti. Úlohy boli zamerané na pochopenie alebo interpretáciu textu vlastnými slovami. Testovali myšlienkové operácie – analýza, aplikácia a dedukcia.

Podľa výsledkov zo štatistických údajov jedna úloha s výberom odpovede (č. 25) bola v pásme veľmi obťažných položiek, išlo o „čistú“ úlohu na čítanie s porozumením. Sedem položiek bolo štatisticky v pásme obťažných položiek (č. 9, 11, 17, 30, 36, 50, 58), všetky boli na „čisté“ čítanie s porozumením. Deväť položiek vyšlo ako stredne obťažných tak, ako boli

nastavené v špecifikačnej tabuľke, pričom na „čisté“ čítanie s porozumením boli zamerané štyri položky. Podľa štatistických ukazovateľov sa štyri úlohy (č. 3, 12, 37, 41) nachádzali v pásme ľahkých položiek. Z nich dve testovali výlučne čítanie s porozumením. V úlohách sme testovali najmä identifikáciu/rozpoznanie a interpretáciu informácie explicitne uvedenej v texte. Žiaci zvládli tieto úlohy veľmi dobre, hoci sa v nich testovali aj náročnejšie myšlienkové operácie ako napr. dedukcia.

Rozdiely medzi čítaním s porozumením umeleckého, vecného súvislého alebo nesúvislého textu sú z hľadiska žiackej úspešnosti v tejto oblasti zanedbateľné. Žiaci na základe štatistických ukazovateľov zvládli dobre interpretáciu všetkých typov textov.

Z položiek zameraných výlučne na čítanie s porozumením malo päť (č. 25, 34, 50, 51, 58) nevyhovujúcu citlivosť – nedostatočne rozlišovali žiakov v teste menej úspešných od žiakov v teste úspešnejších.

V našej analýze budeme interpretovať úlohy na základe štatistických ukazovateľov. Poukážeme najmä na ich obťažnosť a citlivosť.

Úloha na „čisté“ čítanie s porozumením s výberom odpovede č. 25 bola veľmi obťažná (13,0 %) s nedostatočnou citlivosťou (16,0 %).

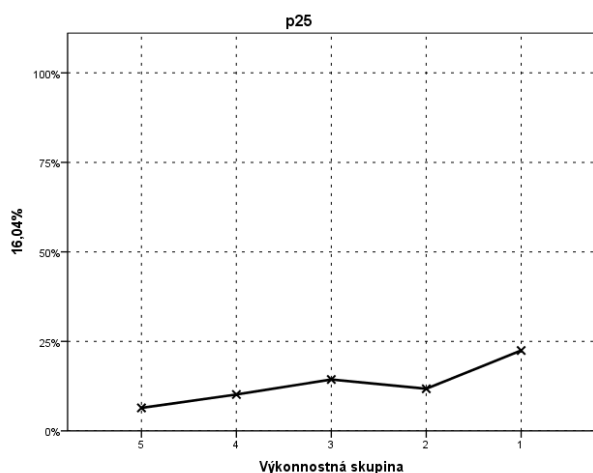
**25** Z textu ukážky 4 vyplýva, že

- (A) autor je zároveň postavou aj rozprávačom.
- (B) mamka Pôstková je reálne žijúcou vidieckou ženičkou.
- (C) autor si vybral postavu spomedzi prostého ľudu.
- (D) mamka Pôstková je príkladom zneužívania starších.

Tab. 7 Analýza distraktorov položky č. 25 s výberom odpovede

		A25	B25	C25	D25	X25
1	P. Bis.	,21	-,24	,12	-,19	,01
2	p	,61	,14	,13	,10	,01
3	N	573,00	134,00	122,00	96,00	11,00

Z analýzy distraktorov vidno, že správnu odpoveď C si volil druhý najmenší počet žiakov. Distraktory B a D majú zápornú hodnotu P.Bis., to znamená, že si ich volili žiaci v teste menej úspešní. Ako kritický vyšiel distraktor A, ktorý má kladnú hodnotu P.Bis., volilo si ho najviac žiakov a najmä žiaci v teste úspešní. Tieto výsledky svedčia o nepochopení textu, rozprávač (postava bankového úradníka) je v prvej osobe, čo žiaci nesprávne pochopili ako rozprávanie autora.



Obr. 11 Distribúcia úspešnosti a citlivosť

Na grafe distribúcie citlivosti vidieť, že úloha mala nedostatočnú citlivosť. Položka nedostatočne rozlíšila žiakov v teste úspešných od žiakov v teste menej úspešných. Najvyššiu úspešnosť podľa grafu dosiahla najlepšia pätina testovaných žiakov, ale aj tí riešili úlohu s úspešnosťou menšou ako 25 percent.

Úloha č. 50 na „čisté“ čítanie s porozumením s výberom odpovede bola v pásme obťažných položiek (37,4 %) s nedostatočnou citlivosťou (27,8 %).

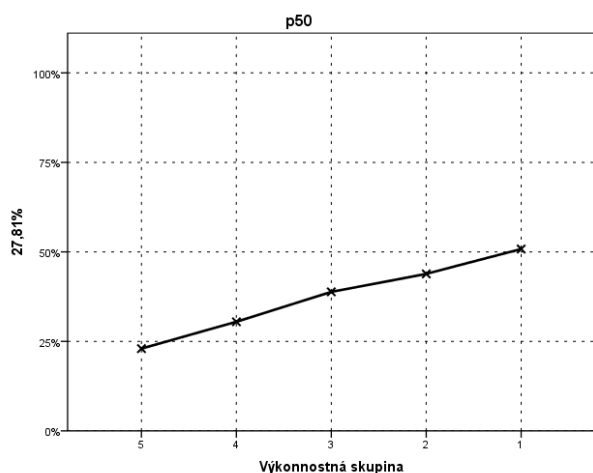
**50** O meste Vrbové môžeme na základe ukážky 7 tvrdiť, že

- (A) jeho obyvateľmi boli čachtickí hradní páni.
- (B) v minulosti tam sídlilo čachtické panstvo.
- (C) jeho obyvateľov jedenkrát postihol tragický osud.
- (D) v minulosti tam vyznávali viaceré náboženstvá.

Tab. 8 Analýza distraktorov položky č. 50 s výberom odpovede

		A50	B50	C50	D50	X50
1	P. Bis.	-,12	-,09	,00	,16	-,03
2	p	,09	,23	,28	,37	,02
3	N	88,00	215,00	264,00	350,00	19,00

Z tabuľky vyčítame, že správnu odpoveď D si volilo najviac žiakov v teste úspešných. Distraktory A a B majú zápornú hodnotu P.Bis., to znamená, že si ich volili žiaci v teste menej úspešní. Distraktor C volili žiaci v teste úspešní aj menej úspešní asi v rovnakom počte, preto je P.Bis. nulový. Nižšia úspešnosť porozumenia odborného historického textu vypovedá o nepozornom čítaní. Distraktor C zvedol aj úspešných žiakov napriek tomu, že pri pozornom čítaní ukážky 7 museli vylúčiť, že tragický osud obyvateľov postihol len jedenkrát.



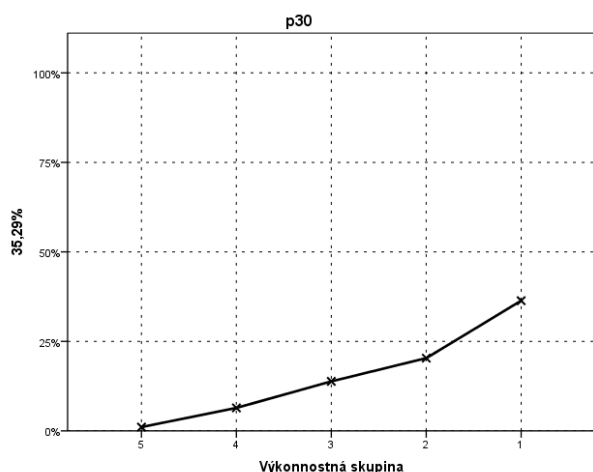
Obr. 12 Distribúcia úspešnosti a citlivosť

Na grafe distribúcie citlivosti vidieť, že úloha mala nedostatočnú citlivosť, položka slabo rozlíšila žiakov v teste úspešných od žiakov v teste menej úspešných. Aj žiaci v teste úspešní mali s porozumením úlohy problém, ich úspešnosť sa pohybovala len okolo 50 percent.

Medzi obťažné úlohy, ktoré mali nízku úspešnosť (15,6 %), ale žiakov rozlišovali uspokojivo (35,3 %) patrila úloha s krátkou odpoveďou č. 30.

**30** Presne pomenujte, čo mala mamka Pôstková zamotané do šatôčky.

Správna odpoveď: zmenku/zmenka/dlžobný úpis



Obr. 13 Distribúcia úspešnosti a citlivosť

Na grafe distribúcie citlivosti vidieť, že úloha mala dostatočnú citlivosť, položka rozlíšila žiakov v teste úspešných od žiakov v teste menej úspešných. Žiaci v teste úspešní tiež riešili „čistú“ úlohu na čítanie s porozumením s nižšou úspešnosťou, V texte je spomenuté, že

...vykrúcala zo šatôčky papier. Neskôr sa v texte objaví ...vezmúc zmenku... Tajovský a jeho dielo je v cieľových požiadavkách, žiaci mohli aplikovať aj svoje naučené vedomosti.

### 3.3.2 Jazyk

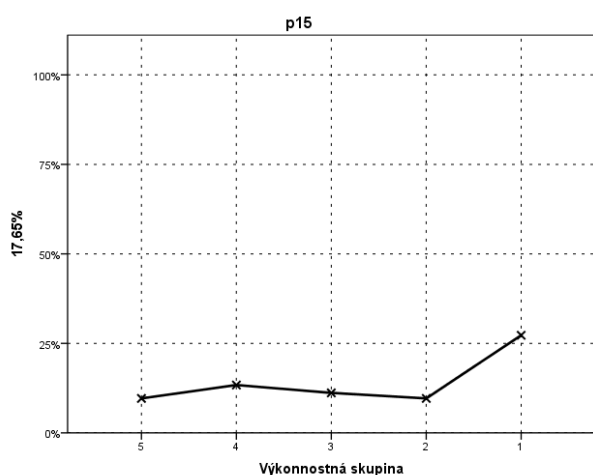
Priemerná úspešnosť **44,7 %** (gymnaziá 53,0 %, ostatné stredné školy 38,3 %).

V **lexikológii** (12 úloh) jedna úloha (č. 14) mala tretí, ostatné druhý stupeň predpokladanej náročnosti. Špecifickým cieľom úloh bolo aplikovať vedomosti z lexikológie. Mali testovať myšlienkové operácie – reprodukcia, aplikácia, analýza a dedukcia.

Úloha č. 60 patrila medzi veľmi ľahké (88,5 %) s nedostatočnou rozlišovacou schopnosťou (16,6 %), dve úlohy (č. 22, 38) boli ľahké s dostatočnou rozlišovacou schopnosťou. Sedem úloh bolo podľa štatistických ukazovateľov v pásme stredne obťažných položiek, s ktorých nedostatočnú (17,1 %) rozlišovaciu schopnosť mala úloha č. 51. Ostatné úlohy mali dobrú rozlišovaciu schopnosť. Úloha s výberom odpovede č. 44 bola v pásme obťažných úloh (21,0 %) s nedostatočnou rozlišovacou schopnosťou (16,0 %). Úloha s krátkou odpoveďou č. 15, nastavená ako stredne ťažká, bola prekvapivo vyhodnotená ako veľmi obťažná (14,2 %) s nedostatočnou rozlišovacou schopnosťou 17,6 %). Žiaci mali v tejto úlohe aplikovať svoje vedomosti z lexikológie a vypísať z textu slovo, ktoré pomenúva kvitnúcu rastlinu. Túto úlohu vynechalo a neriešilo 22,71 % žiakov.

**15** Vypíšte z textu ukážky 2 slovo, ktoré pomenúva kvitnúcu rastlinu.

Správna odpoveď: *blyskáčom/puškvorcom*, uznať aj *blyskáč/puškvorec*



Obr. 14 Distribúcia úspešnosti a citlivosti

Na grafe distribúcie úspešnosti a citlivosti vidno, že úloha veľmi slabo, nedostatočne rozlíšila menej úspešných a úspešných žiakov, zároveň však z grafu vyčítame, že s najväčším úspechom viac ako 25 percent riešila túto úlohu skupina prvej výkonnostnej skupiny. Úloha



testovala slovnú zásobu. Správnu odpoveď mohli žiaci vyčítať aj z posledného verša ukážky ... *blyskáčom, puškorcom, čo zo dna tam vykvitli práve.*

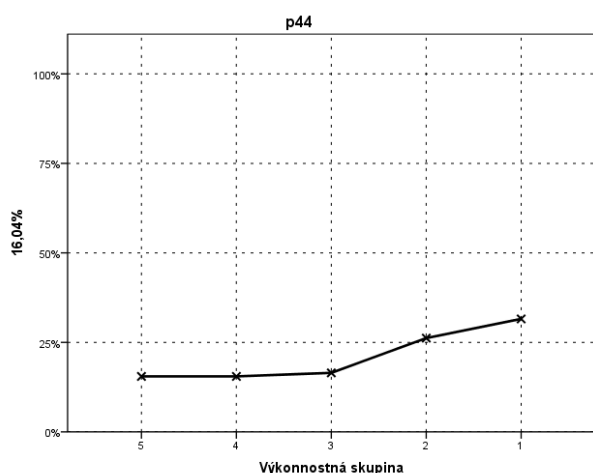
**44** Prídavné meno *fluorescenčné* má v ukážke 6 význam:

- (A) svetelné
- (B) svietielkujúce
- (C) svietiace
- (D) svietivé

Tab. 9 Analýza distraktorov položky č. 44 s výberom odpovede

		A44	B44	C44	D44	X44
1	P. Bis.	-,13	,11	,06	,00	-,07
2	p	,34	,21	,22	,21	,01
3	N	319,00	197,00	209,00	197,00	14,00

Z tabuľky vyčítame, že správnu odpoveď B si volilo menej žiakov ako distraktor C, pričom v oboch prípadoch išlo o žiakov v teste úspešných, preto má aj distraktor kladnú hodnotu P.Bis.. Distraktor A má zápornú hodnotu, to znamená, že si ho volili žiaci v teste menej úspešní. Distraktor D s nulovou hodnotou si volili ho žiaci v teste úspešní aj menej úspešní približne v rovnakom počte. Úloha bola zameraná na slovnú zásobu (vecný význam cudzieho slova) a na myšlienkovú operáciu dedukcia. Celková priemerná úspešnosť žiakov v tejto položke sa pohybovala na úrovni 21,0 %, čo znamená, že sa úloha zaradila do pásma obťažných položiek a nedostatočne rozlíšila žiakov celkovo v teste úspešných od žiakov v teste menej úspešných.



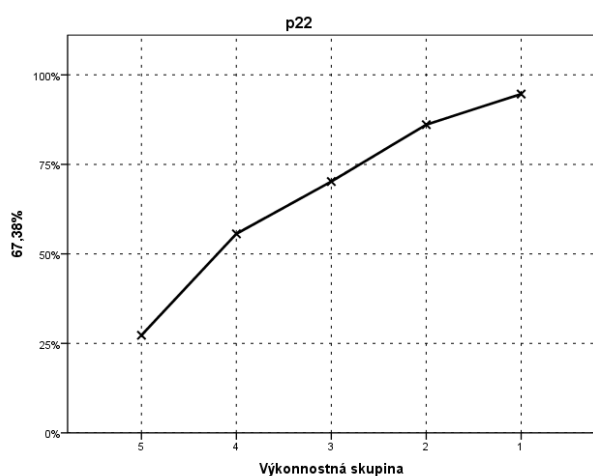
Obr. 15 Distribúcia úspešnosti a citlivosť

Graf citlivosti položky veľmi málo rozlišuje žiakov v teste úspešných a menej úspešných. Aj najlepšia výkonnostná skupina dosiahla úspešnosť len okolo 30 percent, čo svedčí o nedostatočnej slovenskej slovnej zásobe.

Úloha s krátkou odpoveďou č. 22, ktorá skúšala preklad slova z maďarčiny do slovenčiny patrila medzi ľahké úlohy (66,8 %) s veľmi dobrou rozlišovacou schopnosťou (67,4 %).

**22** Vypíšte z ukážky 3 slovo, ktoré zodpovedá maďarskému slovnému spojeniu *durcás népek*.

Správna odpoveď: *spurné uznať* aj *spurný/spurní/spurné rody*



Obr. 16 Distribúcia úspešnosti a citlivosť

Graf naznačuje vysokú úspešnosť úlohy, ktorá stúpa adekvátne k postaveniu výkonnostných skupín.

Priemerná úspešnosť v **lexikológii** bola 46,5 percentná. Úspešnejší boli žiaci gymnázií s 52,7 percentami. Žiaci ostatných stredných škôl mali úspešnosť 41,8 percentnú.

V **morfológii** (8 úloh) mala jedna úloha prvý, ostatné úlohy druhý stupeň predpokladanej obťažnosti. Špecifickým cieľom úloh bolo aplikovať vedomosti z morfológie. Mali testovať myšlienkové operácie – aplikácia a analýza. Podľa štatistických výsledkov úloha č. 29 patrila medzi veľmi obťažné (14,1 %) s nedostatočnou citlivosťou (7,5 %), tri úlohy (č. 8, 36, 47) boli v pásme obťažných úloh s dobrou rozlišovacou schopnosťou, úloha č. 20 bola podľa štatistických ukazovateľov vyhodnotená v pásme stredne obťažných položiek a tri úlohy (č. 7, 13, 56) v pásme ľahkých.

Najťažšou úlohou z morfológie bola úloha z výberom odpovede č. 29.

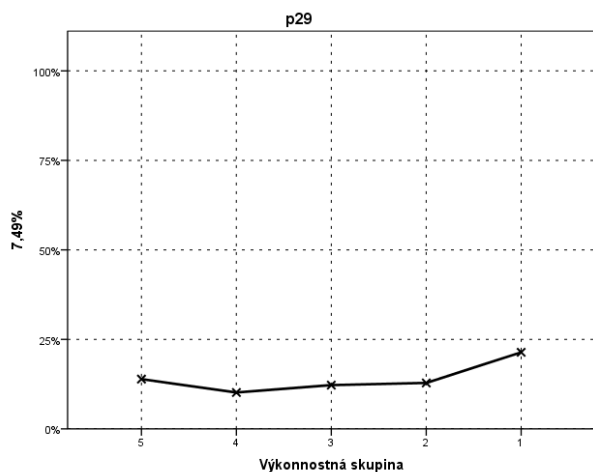
**29** Výraz *Vitajte!* z textu ukážky 4 je

- (A) vložený výraz.
- (B) oslovenie.
- (C) citoslovce.
- (D) časť.

Tab. 10 Analýza distraktorov položky č. 29 s výberom odpovede

		A29	B29	C29	D29	X29
1	P. Bis.	-,01	-,06	,05	,08	-,04
2	p	,13	,68	,14	,05	,01
3	N	121,00	632,00	132,00	45,00	6,00

Z tabuľky vyčítame, že správna odpoveď C má kladnú hodnotu P.Bis., volili ju žiaci v teste úspešní. Distraktor B si volilo najviac žiakov. Distraktory A a B majú zápornú hodnotu, to znamená, že si ich volili žiaci v teste menej úspešní. Distraktor D má kladnú hodnotu, volili ho aj žiaci v teste úspešní. Úloha bola zameraná na identifikáciu slova *Vitajte!* ako citoslovca. Išlo o vedomostnú úlohu, v ktorej mali žiaci aplikovať naučené fakty. Celková priemerná úspešnosť žiakov v tejto položke sa pohybovala na úrovni 14,1 %, čo znamená, že sa úloha zaradila do pásma veľmi obťažných položiek napriek tomu, že autori tejto úlohe priradili prvý stupeň predpokladanej obťažnosti.



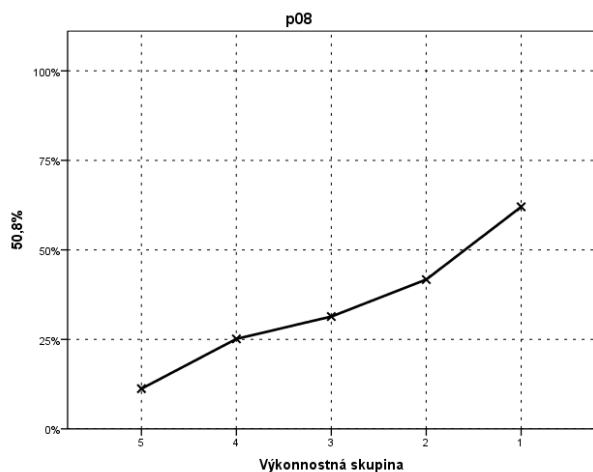
Obr. 17 Distribúcia úspešnosti a citlivosť

Z grafu možno vyčítať, že identifikovať slovo *Vitajte!* mali problém aj úspešní žiaci. Výsledky najslabšej výkonnostnej skupiny sú lepšie ako štvrtaj a porovnateľné s tretou a druhou, výkonnostnou skupinou. Predpokladáme, že títo žiaci k správnej odpovedi dospeli tipovaním. Musíme konštatovať, že žiaci s neplnovýznamovými slovnými druhmi majú ťažkosti, neovládajú ich.

Ťažká bola úloha s krátkou odpoveďou č. 8, ktorá bola zameraná na vlastné podstatné meno, žiaci v nej mali uplatniť svoje vedomosti. Autori tejto úlohe tiež priradili prvý stupeň obtiažnosti, je prekvapivé, že aj táto úloha patrila medzi obtiažné (34,3 %).

**8** Napíšte pravopisne správne nominatív singuláru názvu tureckého štátu.

Správna odpoveď: *Turecko* (uznať len pravopisne správne)



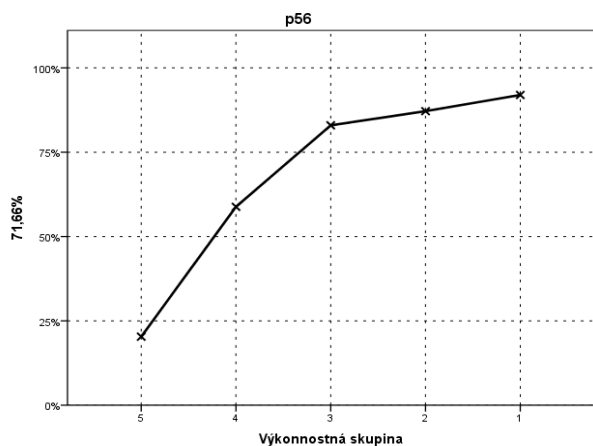
Obr. 18 Distribúcia úspešnosti a citlivosť

Graf vykazuje dostatočné rozlíšenie žiakov v teste úspešných a menej úspešných (50,8 %). Vzhľadom nato, že ide o úlohu s krátkou odpoveďou, môžeme odpovede žiakov len odhadovať. Zrejme mnohí napísali odpoveď s malým písmenom, čo sa im uznať nemohlo, alebo použili zlý tvar slova.

Ľahkou úlohou (68,3 %) s veľmi dobrou rozlišovacou schopnosťou bola úloha č. 56, ktorá skúšala skloňovanie podstatného mena.

**56** Napíšte zvýraznené slovo v texte ukážky 7 v nominatíve plurálu.

Správna odpoveď: *vojaci*



Obr. 19 Distribúcia úspešnosti a citlivosť

Krivka citlivosti svedčí o veľmi dobrej rozlišovacej sile položky (71,7 %). Úloha výborne rozlíšila v žiakov v teste menej úspešných.

Priemerná úspešnosť v **morfológii** bola 43,9 percentná. Žiaci gymnázií dosiahli 55,7 percent a ostatných stredných škôl 34,9 percent.

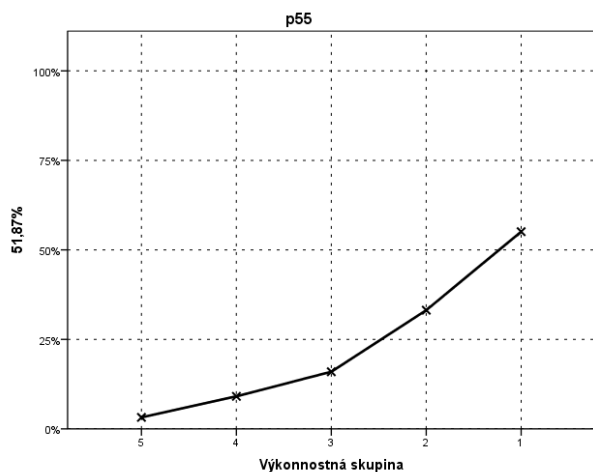
V **syntaxi** (4 úlohy) mali všetky úlohy predpokladanú náročnosť na úrovni 2. Špecifickým cieľom úloh bolo aplikovať vedomosti zo syntaxe. Mali testovať myšlienkovú operáciu – aplikácia. Jedna úloha s krátkou odpoveďou (č. 48) bola podľa štatistických ukazovateľov v pásme stredne obťažných položiek, mala dostatočnú citlivosť (63,1 %). Tri úlohy (č. 16, 54, 55) s krátkou odpoveďou patrili medzi obťažné s dobrou rozlišovacou schopnosťou, ale veľkou vynechanosťou a neriešenosťou.

Úloha s krátkou odpoveďou č. 55 patrila medzi obťažné (23,3 %). Mala aj vysokú vynechanosť (40,0 %) a neriešenosť (40,2 %). Úlohou žiakov bolo pomenovať druh vetného skladu.

**55** Pomenujte zvýraznený druh vetného skladu vo vete:

*Vrbové získa práva mesta v roku 1437.*

Správna odpoveď: *určovací sklad/determinatívna syntagma*



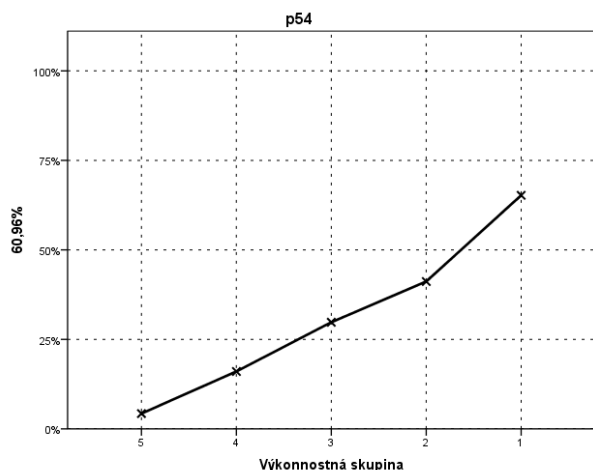
Obr. 20 Distribúcia úspešnosti a citlivosť

Graf poukazuje na dostatočnú, dobrú rozlišovaciu schopnosť položky, ktorá rozlíšila hlavne žiakov v teste úspešnejších. Aj celkovo v teste úspešní žiaci mali s odpoveďou problémy, riešili ju s úspešnosťou málo nad 50 percent.

Veľkú vynechanosť (41,3 %) a neriešenosť (41,5 %) mala aj úloha s krátkou odpoveďou č. 54.

**54** Určte prvú vetu ukážky 7 z hľadiska zloženia.

Správna odpoveď: *jednoduchá veta*



Obr. 21 Distribúcia úspešnosti a citlivosť

Úloha veľmi dobre (61,0 %) rozlíšila žiakov v teste menej úspešných od žiakov v teste úspešných. Žiaci najmenej úspešní riešili úlohu so slabým výsledkom. Úspešnosť riešenia stúpa úmerne s rastom úspešnosti výkonnostných skupín. Žiaci prvej výkonnostnej skupiny však nedosiahli očakávané výsledky, ich priemerná úspešnosť je pod 75 percent.

Priemerná úspešnosť **v syntaxi** bola 34,9 percentná. Úspešnejší boli žiaci gymnázií so 50,0 percentami, ostatné stredné školy dosiahli úspešnosť 23,4 percent.

Z oblasti **štylistika/sloh** test obsahoval 6 úloh. Podľa špecifikácie štyri úlohy (č. 12, 18, 43, 64) mali druhý a dve (č. 26, 61) tretí stupeň predpokladanej obťažnosti. Špecifickým cieľom úloh bolo aplikovať vedomosti zo štylistiky. Mali testovať myšlienkové operácie – analýza a dedukcia. Úloha č. 12 s výberom odpovede prepojená s čítaním na porozumenie, bola podľa štatistických ukazovateľov ľahká (62,9 %), žiakov rozlišovala dostatočne (55,1 %). Úlohy s výberom odpovede č. 18, 43 a 64 s krátkou odpoveďou patrili do pásma stredne obťažných úloh. Úloha s výberom odpovede č. 61 patrila medzi obťažné úlohy (23,3 %), mala kritickú, zápornú rozlišovaciu schopnosť (-9,6 %).

Úloha s výberom odpovede č. 26 sa zaradila medzi veľmi obtiažné úlohy (18, 2 %) takisto s kritickou, zápornou rozlišovacou schopnosťou (-4,3 %).

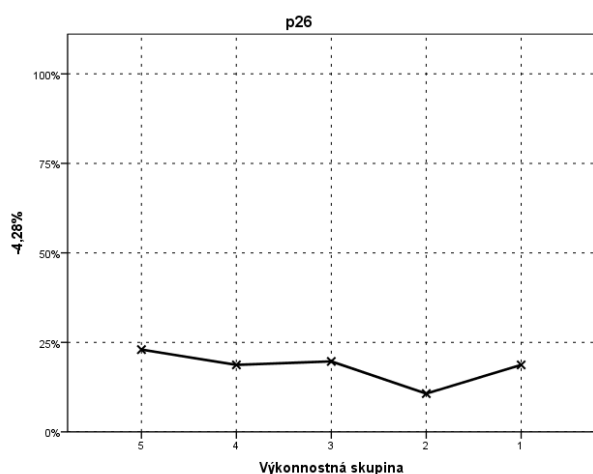
**26** Označte prvok, ktorý autor v ukážke 4 opakovane využil pri charakteristike ženskej postavy.

- (A) spôsob chôdze
- (B) výber slov
- (C) zafarbenie hlasu
- (D) charakter oblečenia

Tab. 11 Analýza distraktorov položky č. 26 s výberom odpovede

		A26	B26	C26	D26	X26
1	P. Bis.	-,14	-,11	,22	-,03	-,04
2	p	,17	,18	,39	,24	,01
3	N	162,00	170,00	363,00	229,00	11,00

Úlohou žiakov bolo aplikovať svoje vedomosti zo slohu a komunikácie, analýzou identifikovať výrazové prostriedky v texte. Správna odpoveď B má zápornú hodnotu *P.Bis.*, to znamená že si ju volili žiaci v teste menej úspešní. Najviac žiakov si volilo distraktor C, ktorý má kladnú hodnotu *P.Bis.*, volili ho aj žiaci v teste úspešní, ktorých mohla zmienka v texte o bojzlivom hlase nasmerovať na nesprávnu odpoveď.



Obr. 22 Distribúcia úspešnosti a citlivosť

Pri pohľade na graf, ktorý vykazuje zápornú hodnotu zistíme zaujímavú skutočnosť, že najlepšie výsledky dosiahli žiaci najslabšej výkonnostnej skupiny, ktorých výsledok ovplyvnilo zrejme tipovanie. Štvrtá a tretia výkonnostná skupina riešila úlohu s porovnateľným výsledkom, prepád vidíme medzi treťou a druhou výkonnostnou skupinou. Úspešnosť najúspešnejších žiakov stúpa, nedosahuje však hodnotu riešenia najslabšej skupiny.

Podobné hodnoty vykazuje aj úloha č. 61.

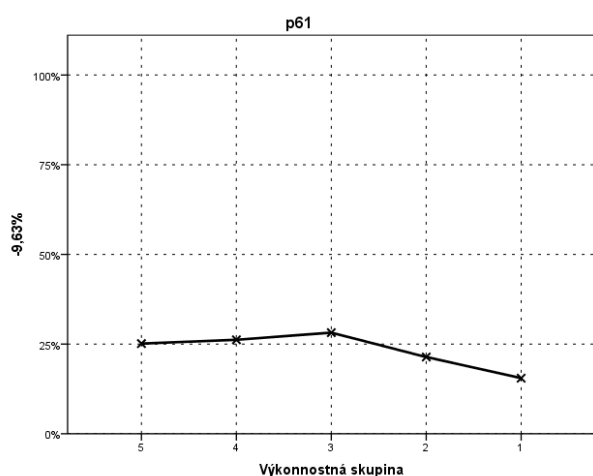
**61** Ktorý údaj z textov ukážky 8 na rozdiel od novín a časopisov nemávajú knihy?

- (A) informácia o vydavateľovi
- (B) informácia o redaktoroch
- (C) informácia o ISSN (pri seriálovej tlači)
- (D) informácia o cene (v konkrétnej mene)

Tab. 12 Analýza distraktorov položky č. 61 s výberom odpovede

		A61	B61	C61	D61	X61
1	P. Bis.	-,15	,15	-,13	,06	-,05
2	p	,08	,43	,23	,24	,01
3	N	71,00	407,00	218,00	227,00	13,00

Tabuľka vykazuje záporné hodnoty *P. Bis.* pri správnej odpovedi C, ktorú si volili žiaci v teste menej úspešní, opäť predpokladáme skôr tipovanie ako vedomosti. Distraktory B a D majú kladné hodnoty *P. Bis.*, volili ich aj žiaci v teste úspešní. Obtiažnosť úlohy určite ovplyvnila aj záporne položená otázka, ale výsledok úlohy preukázal aj to, že žiaci nerozlišujú, alebo nepoznajú skratky ISSN a ISBN, v knihách a časopisoch si tieto údaje nevšímajú, nerozlišujú ich.



Obr. 23 Distribúcia úspešnosti a citlivosť

Graf poukazuje na fakt, že túto úlohu úspešnejšie riešili žiaci v teste slabší, stúpajúcou výkonnostnou skupinou úspešnosť žiakov klesá.

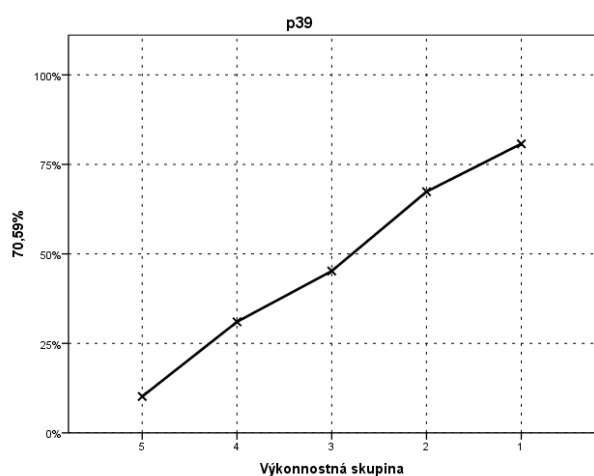
Priemerná úspešnosť v **štylistike** bola 40,5 percentná. Úspešnejší boli žiaci gymnázií so 45,7 percentami, žiaci ostatných stredných škôl dosiahli priemernú úspešnosť 36,6 percent.



V oblasti **zvuková stránka jazyka** (2 úlohy) mala jedna úloha predpokladaný druhý a jedna prvý stupeň obtiažnosti. Špecifickým cieľom úloh bolo aplikovať vedomosti z fonetiky a fonológie. Mali testovať myšlienkové operácie – aplikácia a reprodukcia. Obe úlohy (č. 32, 39) boli podľa štatistických ukazovateľov v pásme stredne obtiažných položiek a mali vyhovujúcu citlivosť. Úloha s krátkou odpoveďou č. 39 mala vysokú vynechanosť a neriešenosť (33,3 %).

**39** Nazvite diakritické znamienko nad zvýrazneným písmenom v slove *nôž*.

Správna odpoveď: *vokáň*



Obr. 24 Distribúcia úspešnosti a citlivosť

Graf citlivosti vykazuje výbornú citlivosť 70,6 percent. Napriek veľkej vynechanosti dobre rozlíšila žiakov, ktorí ju riešili s priemernou úspešnosťou 46,9 percent. Predpokladáme, že takáto úloha s výberom odpovede, ponukou diakritických znamienok, by nebola vykázala tak veľkú vynechanosť a neriešenosť, posunula by sa do úrovně ľahkých úloh s vyššou úspešnosťou, ale určite by nemala takú dobrú rozlišovaciu schopnosť.

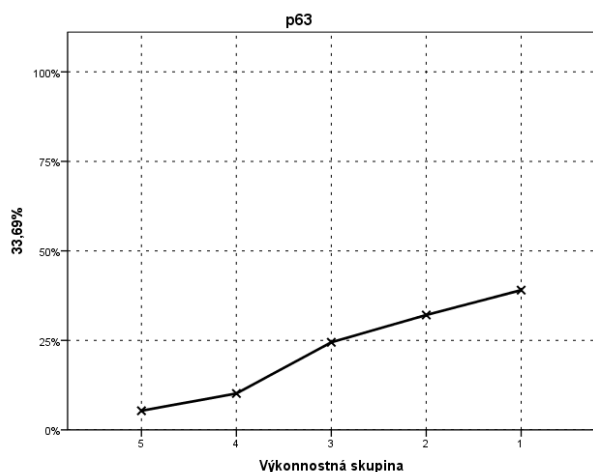
Priemerná úspešnosť zo **zvukovej stránky jazyka** bola 46,0 percentná. Žiaci gymnázií dosiahli priemernú úspešnosť 53,6 percent, ostatných stredných škôl 40,1 percent.

V oblasti **pravopis** (4 úlohy) mala jedna úloha s výberom odpovede (č. 45) a dve otvorené úlohy (č. 46, 63) predpokladaný druhý stupeň a jedna úloha s výberom odpovede (č. 5) prvý stupeň náročnosti. Špecifickým cieľom úloh bolo aplikovať vedomosti z ortografie. Mali testovať myšlienkové operácie - aplikácia a reprodukcia. Úlohy č. 5 a 63 podľa štatistických ukazovateľov patrili medzi obtiažné s dostatočnou rozlišovacou schopnosťou, pričom úloha č. 63 mala vysokú neriešenosť (47,8 %) a vynechanosť (32,7 %). Úloha s krátkou

odpoveďou č. 46 patrila medzi stredne obťažné (56,9 %), vykázala však nedostatočnú citlivosť (28,3 %). Úloha s výberom odpovede č. 45 patrila medzi ľahké (76,8 %) ale mala dostatočnú rozlišovaciu schopnosť.

Najväčší problém žiakom robila úloha č. 63, v ktorej mali preukázať naučené vedomosti o písaní čiarky.

**63** Vypíšte z textu B ukážky 8 údaj o redakcii, v ktorom sa nachádza pravopisná chyba.  
Správna odpoveď: *Panónska cesta 9./Panónska cesta 9*



Obr. 25 Distribúcia úspešnosti a citlivosti

Na grafe vidno, že úloha dostatočne, ale slabo rozlišovala žiakov neúspešných od žiakov v teste úspešných. Identifikovať chybu v texte vedelo iba málo úspešných žiakov. Úlohu veľa žiakov neriešilo.

Priemerná úspešnosť z **pravopisu** bola 50,1 percentná. Žiaci gymnázií dosiahli priemernú úspešnosť 56,4 percent, žiaci ostatných stredných škôl 45,4 percent.

**Dejiny jazyka** boli testované iba úlohou s výberom odpovede č. 4, ktorej predpokladaná obťažnosť bola nastavená na prvý stupeň obťažnosti. Špecifickým cieľom úlohy bolo aplikovať vedomosti z dejín jazyka. Mala testovať myšlienkovú operáciu – aplikácia. Patrila medzi ľahké úlohy. Žiaci gymnázií ju riešili s priemernou úspešnosťou 76,4 % žiaci ostatných stredných škôl s priemernou úspešnosťou 61,7 percent.

### 3.3.3 Literatúra

Priemerná úspešnosť **52,0 %** (gymnázia 59,4 %, ostatné stredné školy 46,4 %).

V oblasti **literárna história** (6 úloh) mali podľa predpokladu tri úlohy druhý stupeň a tri prvý stupeň obťažnosti. Špecifickým cieľom úloh bolo aplikovať vedomosti z dejín literatúry,

nadväzovali na autorov a diela z odporúčanej literatúry. Mali testovať myšlienkové operácie – aplikácia, analýza a reprodukcia. Jedna úloha s krátkou odpoveďou (č. 23) bola podľa štatistických ukazovateľov v pásme veľmi ľahkých položiek (84,9%) s nedostatočnou rozlišovacou schopnosťou (26,2 %). Jedna úloha s výberom odpovede (č. 28) bola vyhodnotená ako ľahká (74,4 %) s dostatočnou rozlišovacou schopnosťou (32,1 %). Ostatné úlohy (č. 6, 40, 49, 52) boli v pásme stredne ťažkých úloh s dostatočnou rozlišovacou schopnosťou. Úloha č. 52 túto vlastnosť nemala, jej rozlišovacia schopnosť bola (19,8 %).

Úloha s výberom odpovede č. 52 preverovala aplikáciu vedomosti z literatúry o protitureckých dielach.

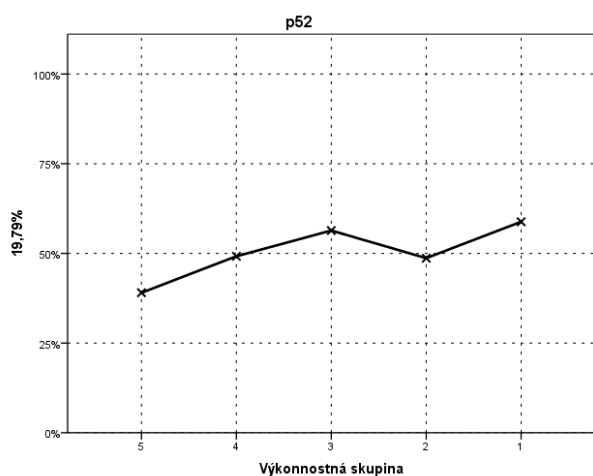
**52** V ktorom diele vystupuje postava kráľovského pôvodu z obdobia protitureckých bojov?

- (A) S. Chalupka: Branko
- (B) A. Sládkovič: Detvan
- (C) J. Botto: Smrť Jánošíkova
- (D) J. Kráľ: Jarná pieseň

Tab. 13 Analýza distraktorov položky č. 52 s výberom odpovede

		A52	B52	C52	D52	X52
1	P. Bis.	,16	,07	-,24	-,09	-,03
2	p	,28	,50	,16	,04	,02
3	N	260,00	472,00	148,00	41,00	15,00

Správnu odpoveď B si zvolila väčšina žiakov. Distraktor A má tiež kladnú hodnotu P.Bis., znamená to, že si ho zvolili aj žiaci v teste úspešní napriek tomu, že o uvedených dielach sa učia a Detvan je aj v cieľových požiadavkách, v povinnej literatúre. Ostatné distraktory majú zápornú hodnotu, volili si ich žiaci v teste menej úspešní.



Obr. 26 Distribúcia úspešnosti a citlivosť

Graf distribúcie vykazuje známky nedostatočnej rozlišovacej schopnosti úlohy.

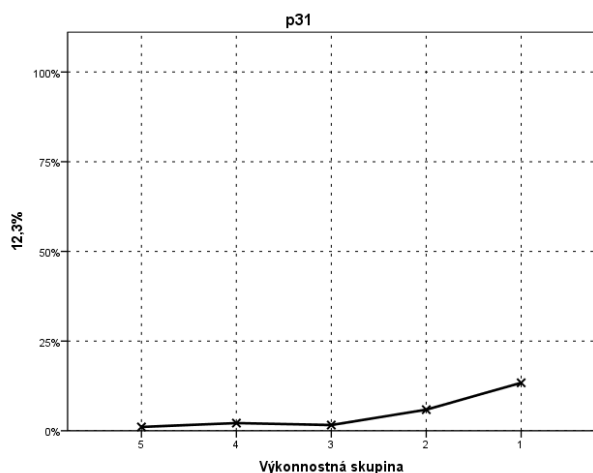
Priemerná úspešnosť **v literárnej histórii** bola 59,1 percentná. Žiaci gymnázií dosiahli priemernú úspešnosť 67,1 percent, žiaci ostatných stredných škôl 52,9 percent.

**Literárna teória** (6 úloh) bola zastúpená jednou úlohou s predpokladaným stupňom náročnosti 3, tromi úlohami s predpokladaným stupňom náročnosti 2 a dvomi úlohami s predpokladaným stupňom náročnosti 1. Špecifickým cieľom úloh bolo aplikovať vedomosti z teórie literatúry. Úlohy mali testovať myšlienkové operácie – aplikácia, analýza a reprodukcia. Úloha č. 31 bola najobťažnejšou úlohou testu (priemerná úspešnosť 4,8 %), s nedostatočnou citlivosťou a najvyššou vynechanosťou a neriešenosťou (54,7 %). Úloha č. 24 bola obťažná (32,4 %) s dobrou rozlišovacou schopnosťou (52,9 %). Dve úlohy (č. 1, 27) boli podľa štatistických ukazovateľov stredne obťažné. Úloha č. 1 mala nevyhovujúcu citlivosť (17,1 %), nedostatočne rozlišovala žiakov v teste úspešných a menej úspešných, úloha č. 27 mala dobrú rozlišovaciu schopnosť (51,3 %). Dve úlohy (č. 21, 37) patrili medzi ľahké položky, žiakov rozlíšili dobre.

Úloha č. 31 s krátkou odpoveďou skúšala expresívne výrazové prostriedky. Žiaci po dôkladnej analýze literárneho textu mali klasifikovať zdobneninu ako výrazový prostriedok komunikácie.

**31** Ktorým druhom slov dáva rozprávač v ukážke 4 najavo svoj kladný vzťah k mamke Pôstkovej?

Správna odpoveď: *zdrobneninami/zdrobneniny/expresívnymi slovami/expresívami/expresíva; uznať aj expresívne slová s kladným príznakom.*



Obr. 27 Distribúcia úspešnosti a citlivosť

Fakt, že úloha bola najťažšou úlohou testu a vynechalo a neriešilo ju takmer 55 percent žiakov je veľmi neuspokojivý a prekvapujúci. Úloha je vedomostná, po analýze testu mali žiaci aplikovať svoje vedomosti o expresívnych slovách. Zdrobneniny ako súčasť slovnej zásoby preberali už na základnej škole, počas štúdia na strednej škole sa s pojmom expresívne výrazové prostriedky stretávali ako v literatúre, tak aj v štylistike. Príčinu veľkej neriešenosti a malej úspešnosti úlohy vidíme v nepochopení úlohy, v nedostatočnej slovnej zásobe žiakov, ktorí si neuvedomili, že v otázke je priamo narážka na *kladný vzťah*, z ktorého mohli správnu odpoveď aj vydedukovať. Rozprávač ihneď v prvom odseku ukážky mamku Pôstkovú opisuje slovami: *plachtičkou, šatôčka, ženičky*.

Nedostatočná citlivosť úlohy (4,8 %) len veľmi málo rozlišuje žiakov prvej výkonnostnej skupiny, ktorá úlohu riešila tiež s veľmi nízkou úspešnosťou, od žiakov ostatných výkonnostných skupín.

Teóriu literatúry overovala aj úloha č. 1, v ktorej mali žiaci preukázať vedomosti o diele Svätopluk. Hollého dielo je aj v cieľových požiadavkách.

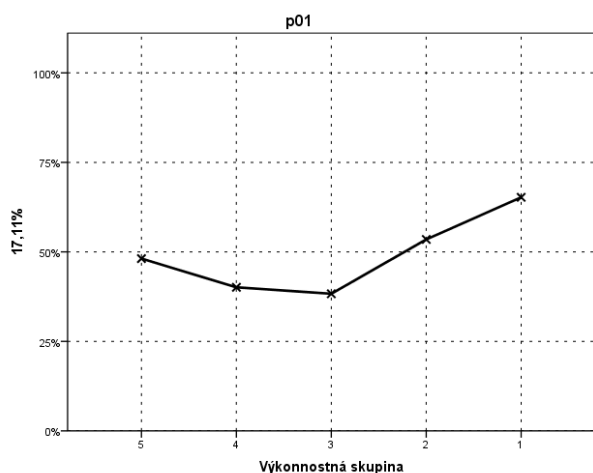
1 Z obsahu textu ukážky 1 vyplýva, že dielo *Svätopluk* patrí do literatúry

- (A) propagačnej.
- (B) umeleckej.
- (C) odbornej.
- (D) výchovnej.

Tab. 14 Analýza distraktorov položky č. 1 s výberom odpovede

		A01	B01	C01	D01	X01
1	P. Bis.	-,10	,09	-,09	,05	-,02
2	p	,11	,49	,15	,24	,00
3	N	105,00	459,00	144,00	226,00	2,00

Z tabuľky vyčítame, že správnu odpoveď B si vybrala takmer polovica žiakov, má kladnú hodnotu *P. Bis.*, to znamená, že si ju vybrali žiaci v teste úspešní. Aj distraktor D má kladnú hodnotu tohto ukazovateľa, vybrali si ho aj žiaci v teste úspešní. Predpokladáme, že úlohu pochopili nesprávne, analyzovali text ukážky Milana Ferka, ktorý ich mohol naviesť na výchovnú literatúru, otázka však smerovala k Svätoplukovi Jána Hollého. Distraktory A a C majú zápornú hodnotu, vybrali si ich žiaci v teste menej úspešní.



Obr. 28 Distribúcia úspešnosti a citlivosť

Graf citlivosti úlohy je zaujímavý, preto sa tejto úlohe venujeme v našej analýze. Ako vidno, najslabšia pätina žiakov na túto otázku odpovedala takmer s 50 percentnou úspešnosťou. Úspešnosť riešenia štvrtej a tretej výkonnostnej skupiny klesá, stúpať začne pri druhej a prvej výkonnostnej skupine, ktorá dosiahla najlepšie výsledky okolo 70 percent. Práve takýto výkyv krivky spôsobil nedostatočnú, malú rozlišovaciu schopnosť úlohy.

Priemerná úspešnosť **v literárnej teórii bola** 45,0 percentná. Žiaci gymnázií dosiahli priemernú úspešnosť 51,7 percent, žiaci ostatných stredných škôl 39,9 percent.

Po vyhodnotení testu konštatujeme, že oproti minulému roku dosiahli žiaci horší celkový priemer o 2,3 percent, ale podotýkame, že pri porovnávaní úspešnosti testu minuloročného a tohoročného treba brať do úvahy aj meniaci sa počet úloh v jednotlivých oblastiach, ich nastavenú predpokladanú úspešnosť a ich prekrývanie s čítaním s porozumením. Čítanie s porozumením ostalo na tej istej úrovni ako minulý rok, zaznamenali sme mierne zhoršenie u gymnazistov v úlohách viazaných na text zo staršej slovenskej literatúry a pri úlohách vyžadujúcich si dedukciu. Analýzou jednotlivých oblastí jazyka konštatujeme zhoršenie z morfológie, syntaxe a štylistiky. Zlepšenie sme zaznamenali v lexikológii, pravopise, zvukovej stránke jazyka a dejinách jazyka. Zlepšila sa aj priemerná úspešnosť literárnej zložky. V časti literárna teória žiaci dosiahli horší a v časti literárna história lepší priemer ako minulý rok. Gymnazisti sú vo všetkých oblastiach testu lepší ako žiaci ostatných stredných škôl.

Tab. 15 Úspešnosť žiakov podľa druhu školy v jednotlivých oblastiach

SJSL	Priemer		
	Druh školy		
	GYM	ostatné	spolu
<b>Čítanie s porozumením</b>	49,7	38,9	43,5
<b>Jazyková zložka</b>	53,0	38,3	44,7
Zvuková stránka jazyka	53,6	40,1	46,0
Pravopis	56,4	45,4	50,1
Lexikológia	52,7	41,8	46,5
Morfológia	55,7	34,9	43,9
Syntax	50,0	23,4	34,9
Štylistika (sloh)	45,7	36,6	40,5
Dejiny jazyka	76,4	61,7	68,1
<b>Literárna zložka</b>	59,4	46,4	52,0
Literárna história	67,1	52,9	59,1
Literárna teória	51,7	39,9	45,0

Položky č. 15, 25, 26, 29, 30, 31 boli v teste najobťažnejšie. Správne ich vyriešilo menej ako 20 percent žiakov. Najľahšie v celom teste boli položky č. 23 a 60, mali úspešnosť nad 80 %. Najväčšiu vynechanosť a neriešenosť mala položka 31 (54,7 %).

## 4 Vyhodnotenie PFIČ MS zo slovenského jazyka a slovenskej literatúry

Cieľom PFIČ je preveriť schopnosť žiaka písať samostatne, žánrovo, štylisticky a gramaticky adekvátne, jasne, zrozumiteľne a na primeranej úrovni podľa cieľových požiadaviek na vedomosti a zručnosti absolventa strednej školy. PFIČ MS je riadené písanie na základe slovného, vizuálneho alebo sluchového podnetu. Testovali sa ňou zručnosti ako formálne členenie písomného prejavu, dodržanie obsahu, používanie primeraných gramatických štruktúr, rozsah slovnej zásoby, kompozícia, štylizácia a pravopis.

Hodnotenie PFIČ MS zo SJSJ riadili vedúci predmetovej komisie na jednotlivých školách. Hodnotiteľmi boli interní učitelia, ktorí majú v aprobácii SJSJ a riadili sa pokynmi vedúceho PK a Pokynmi na hodnotenie PFIČ MS, pričom rešpektovali obsah Cieľových požiadaviek na vedomosti a zručnosti maturantov zo slovenského jazyka a slovenskej literatúry. PFIČ každého žiaka mali posúdiť dvaja hodnotitelia.

Pri hodnotení PFIČ MS zo SJSJ sa hodnotitelia riadili kritériami na hodnotenie, podľa ktorých hodnotili vonkajšiu formu, vnútornú formu a celkový dojem. Maximálny počet bodov za vonkajšiu formu a celkový dojem bol 4 body. Vnútorná forma sa členila na päť častí – obsah, kompozícia, jazyk, pravopis, štýl – maximálne 4 body. Maximálny počet možných dosiahnutých bodov za vnútornú formu bol 20 bodov, za celú PFIČ 28 bodov (100 percent).

PFIČ MS zo SJSJ mohli žiaci písať 150 minút, pričom mali dodržať rozsah najmenej 1,5 strany a najviac 3 strany formátu A4. Žiaci si mohli vybrať jednu zo štyroch ponúknutých tém rôznych žánrov. Mali si zvoliť tú tému, v ktorej mohli najviac rozvinúť svoje zručnosti, schopnosti a vedomosti.

Témy PFIČ MS boli vyhlásené v Slovenskom rozhlase v deň konania EČ a PFIČ MS. Boli vylosované z troch obálok, z ktorých každá obsahovala 4 rôzne zadania.

### 4.1 Výber tém

PFIČ zo SJSJ písalo 2010 žiakov, kompletne výsledky, ktoré sme mohli vyhodnotiť sme získali od 2 000 žiakov.

#### Témy PFIČ MS 2015

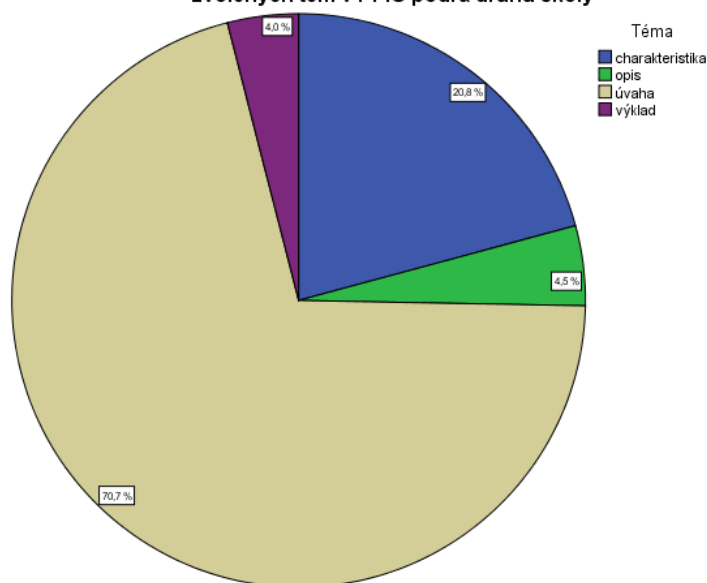
- |  |                   |
|--|-------------------|
| 1. Ja ako čitateľ                                | (Charakteristika) |
| 2. Najcennejšia národná pamiatka v našom regióne | (Opis)            |
| 3. Bude toto povolanie pre mňa?                  | (Úvaha)           |
| 4. Najnovšie výdobytky techniky                  | (Výklad)          |



Tab. 16 Výber tém

	Počet	%
Charakteristika	416	20,8
Opis	90	4,5
Úvaha	1414	70,7
Výklad	80	4,0
Spolu	2000	100,0

PFIČ 2015 - Slovenský jazyk a slovenská literatúra - pomerné zastúpenie zvolených tém v PFIČ podľa druhu školy



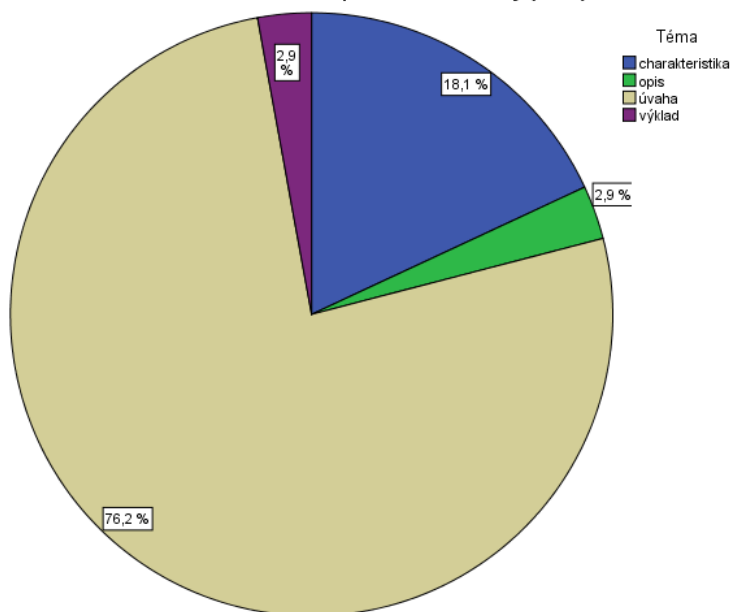
Obr. 29 Pomerné zastúpenie jednotlivých tém

Najviac žiakov si vybralo úvahu (70,7 %), najmenej výklad (4,0 %).

## 4.2 Úspešnosť PFIČ MS

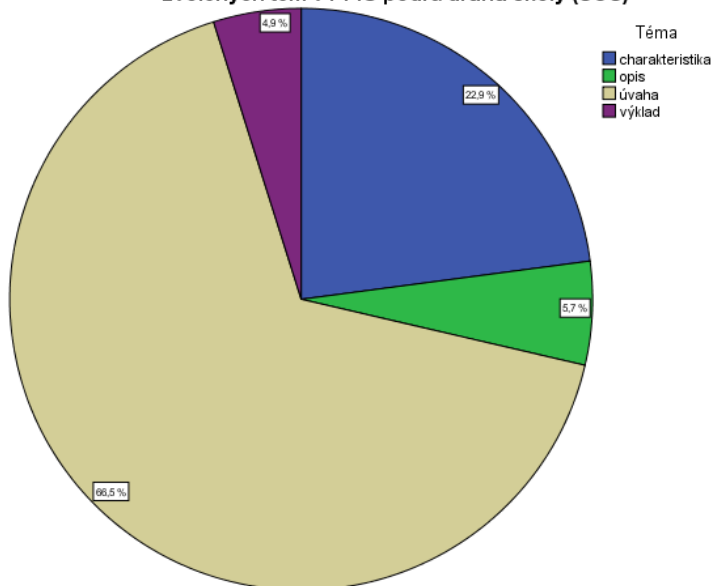
Pri analýze PFIČ MS nás zaujímalo, či výber témy ovplyvňuje jej úspešnosť. Nasledujúce grafy znázorňujú pomerné zastúpenie tém u žiakov gymnázií a ostatných stredných škôl. Žiaci gymnázií si najčastejšie vybrali úvahu, nasleduje charakteristika a najmenšie zastúpenie má výklad spoločne s opisom. Aj žiaci SOŠ a konzervatórií si najviac vybrali úvahu, nasleduje charakteristika a najmenšie zastúpenie má výklad. Nasledujúce grafy zobrazujú výber témy podľa druhu školy a úspešnosť žiakov v jednotlivých témach PFIČ MS:

PFIČ 2015 - Slovenský jazyk a slovenská literatúra - pomerné zastúpenie zvolených tém v PFIČ podľa druhu školy (GYM)

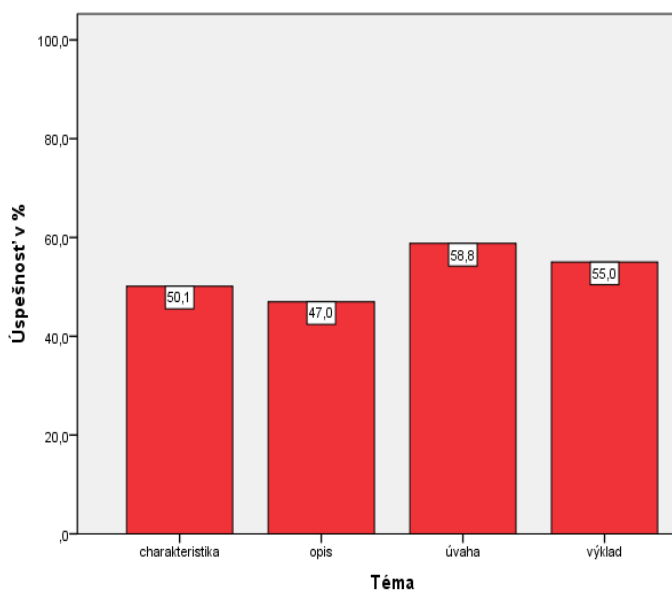


Obr. 30 Výber tém podľa druhu školy – gymnáziá

PFIČ 2015 - Slovenský jazyk a slovenská literatúra - pomerné zastúpenie zvolených tém v PFIČ podľa druhu školy (SOŠ)



Obr. 31 Výber tém podľa druhu školy – SOŠ a konzervatóriá

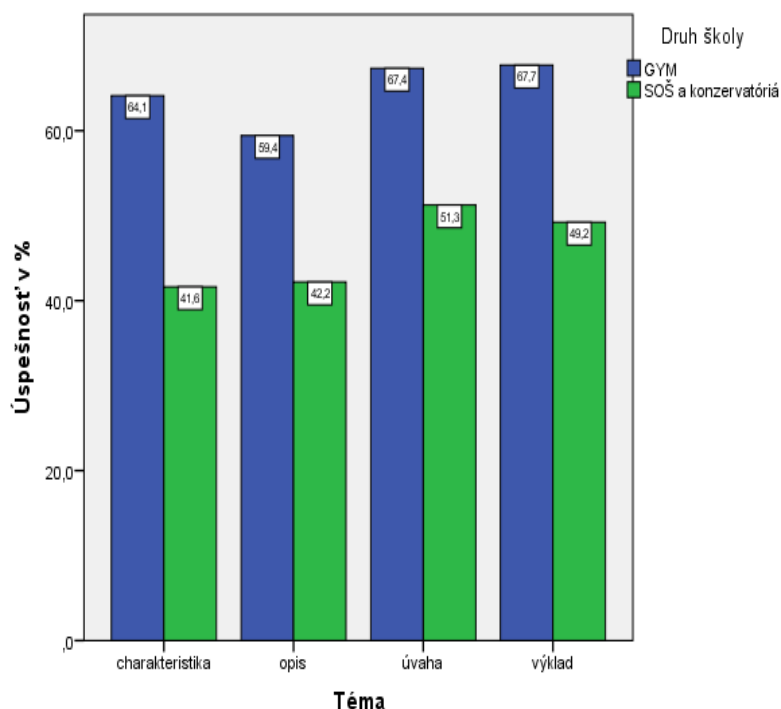


Obr. 32 Úspešnosť podľa tém

V nasledujúcej tabuľke je úspešnosť žiakov gymnázií a stredných odborných škôl a konzervatórií podľa zvolenej témy.

Tab. 17 Úspešnosť PFIČ podľa druhu školy

Téma	Druh školy	N	Priemer
charakteristika	GYM	157	64,1
	SOŠ a konzervatóriá	259	41,6
	Spolu	416	50,1
opis	GYM	25	59,4
	SOŠ a konzervatóriá	65	42,2
	Spolu	90	47,0
úvaha	GYM	662	67,4
	SOŠ a konzervatóriá	752	51,3
	Spolu	1414	58,8
výklad	GYM	25	67,7
	SOŠ a konzervatóriá	55	49,2
	Spolu	80	55,0



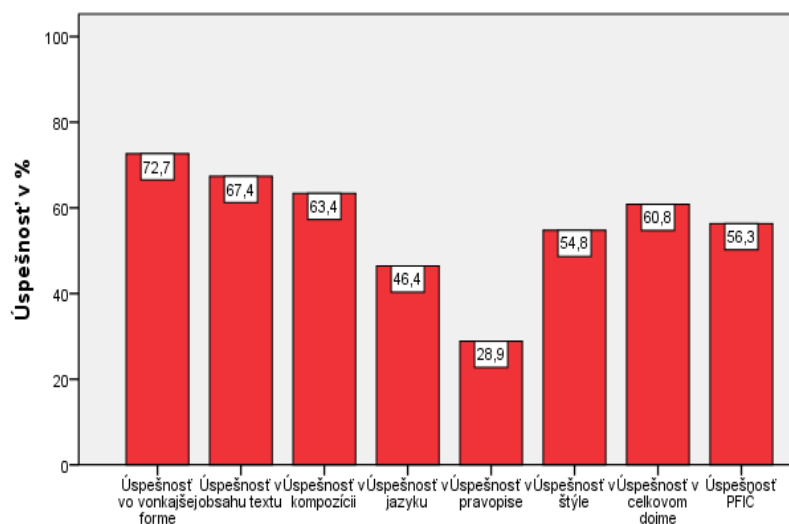
Obr. 33 Úspešnosť PFIČ podľa druhu školy

Výsledky žiakov gymnázií boli vo všetkých témach lepšie ako výsledky žiakov SOŠ a konzervatórií, a to na úrovni strednej vecnej významnosti, okrem charakteristiky, kde sa prejavili silne vecne významné rozdiely.

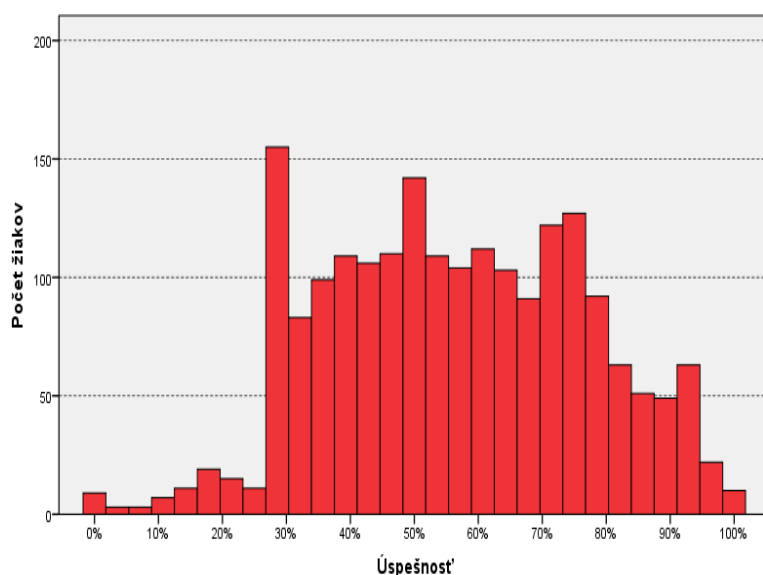
Tab. 18 Úspešnosť PFIČ v častiach a celku (%)

Úspešnosť vo vonkajšej forme	Úspešnosť v obsahu textu	Úspešnosť v kompozícii	Úspešnosť v jazyku	Úspešnosť v pravopise	Úspešnosť v štýle	Úspešnosť v celkovom dojme	Úspešnosť PFIČ
72,7	67,53	63,3	46,4	28,9	54,7	60,9	56,3

Najlepšie výsledky dosiahli žiaci vo vonkajšej forme, v obsahu textu, kompozícii, a v celkovom dojme. V štýle dosiahli priemerné hodnotenie 54,7 percent. Opäť musíme konštatovať, že v pravopise žiaci dosahujú veľmi slabé výsledky, 28,9 percent je v porovnaní s úspešnosťou v ostatných častiach veľmi nízka. Pravopis je najslabším článkom PFIČ. Žiaci ho neovládajú, hodnotenie pravopisu nerozlišuje dobrých žiakov od slabých, rezervy majú všetci.



Obr. 34 Úspešnosť PFIČ v častiach a celku (%)



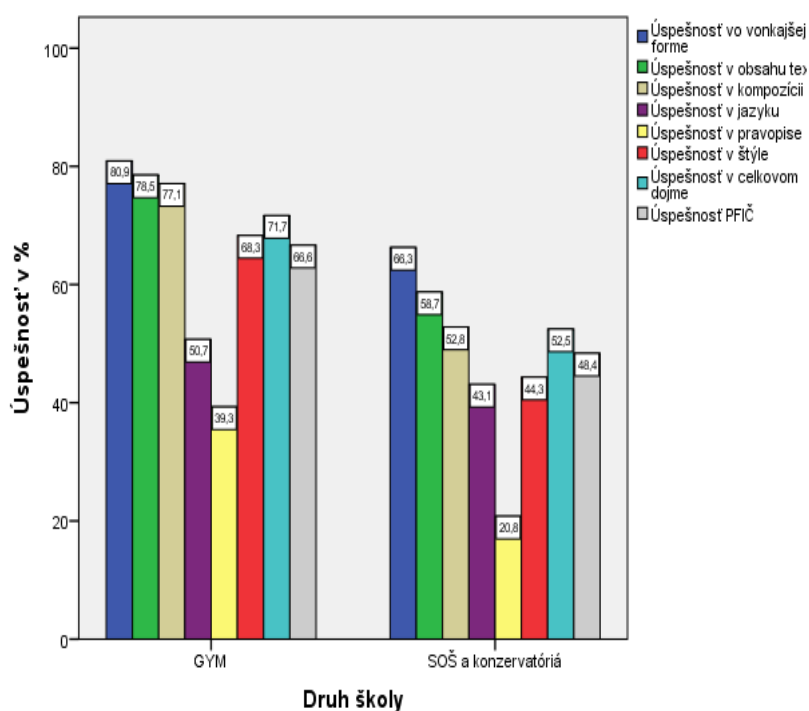
Obr. 35 Histogram úspešnosti PFIČ

Vo všetkých oblastiach písomnej práce lepšie výsledky dosiahli žiaci gymnázií. Najlepšie zvládli žiaci vonkajšiu formu, najhoršie výsledky aj gymnazisti dosiahli v pravopise. Najväčšie rozdiely medzi žiakmi rozdelenými podľa druhu školy boli v pravopise a najmenšie v štýle a kompozícii.

V tabuľke je priemerný počet bodov dosiahnutý v jednotlivých oblastiach na gymnáziách a ostatných stredných školách (v %).

Tab. 19 Úspešnosť žiakov v častiach a celku PFIČ podľa druhu školy

Druh školy	Úspešnosť vo vonkajšej forme	Úspešnosť v obsahu textu	Úspešnosť v kompozícii	Úspešnosť v jazyku	Úspešnosť v pravopise	Úspešnosť v štýle	Úspešnosť v celkovom dojme	Úspešnosť PFIČ
GYM	80,9	78,5	76,9	50,6	39,3	68,2	71,6	66,6
SOŠ a konzervatóriá	66,3	58,8	52,9	43,1	20,8	44,4	52,5	48,4
Spolu	72,7	67,3	63,3	46,4	28,9	54,7	60,8	56,3



Obr. 36 Priemerná úspešnosť žiakov v oblastiach podľa druhu školy

Hranicu viac ako 25 %, ktorá je podmienkou úspešného zvládnutia PFIČ MS, nedosiahlo 78 žiakov, čo predstavuje 3,9 percent z celkového počtu testovaných žiakov.

## Záver

Na výsledky riešenia testu EČ MS zo SJSL sa môžeme pozerat' z hľadiska kvality výkonu žiakov, ako aj z hľadiska kvality meracieho nástroja – testu, pričom tieto dva aspekty sú navzájom prepojené.

Do testovania v predmete SJSL sa zapojilo 2 010 žiakov zo 62 škôl. Najviac škôl bolo z Nitrianskeho a Trnavského kraja, najmenej z Bratislavského kraja. Štátne školy z celkového počtu tvorili 79,0 percent, súkromné školy 14,5 percent a cirkevné školy 6,5 percent. Gymnázia boli zastúpené 40,3 percentami a SOŠ a konzervatóriá 59,7 percentami. Dievčat sa EČ MS zúčastnilo o 14 viac ako chlapcov.

Priemerná úspešnosť celého súboru (národný priemer) bola **45,6** percentná.

Najvyššiu priemernú úspešnosť dosiahli žiaci Bratislavského kraja (52,4 %) a najnižšiu žiaci Banskobystrického (43,2 %) a Nitrianskeho kraja (44,6 %). Podľa zriaďovateľa školy sme nezistili vecne významné rozdiely v dosiahnutej úspešnosti žiakov. Z hľadiska druhu školy boli najúspešnejšie gymnázia s 53,1 percentami, z toho úspešnejšie boli 4-ročné (53,6 %) ako 8-ročné (50,2 %). Ostatné stredné školy dosiahli 39,8 percent, z toho najúspešnejší boli žiaci študujúci v odbore spoločenské vedy, náuky a služby (52,8 %). Výsledky žiakov gymnázií boli podobne ako v predchádzajúcich rokoch lepšie než národný priemer, výsledky žiakov ostatných stredných škôl (s výnimkou spoločenských vied, náuk a služieb a vied a náuk o kultúre a umení (48,9 %)) boli z tohto hľadiska podpriemerné. V porovnaní podľa pohlavia výsledky chlapcov boli o málo horšie ako výsledky dievčat, rozdiel však nebol vecne významný. Ich výsledky sú tiež porovnateľné s národným priemerom, čo znamená, že test zo SJSL nediskriminoval žiakov podľa pohlavia. Celkovo bol test z rodového hľadiska náročnosti položiek dobre vyvážený. Ak porovnáme výkon podľa polročnej klasifikácie žiaka zo slovenského jazyka a slovenskej literatúry, úspešnosť v teste podľa predpokladu klesala s ich klasifikačným stupňom. Dá sa konštatovať, že dosiahnuté priemerné výkony boli tento rok nižšie ako minulý rok.

Po vyhodnotení testu konštatujeme, že oproti minulému roku dosiahli žiaci horší celkový priemer o 2,3 percent, ale podotýkame, že pri porovnávaní úspešnosti testu minuloročného a tohoročného treba brať do úvahy aj meniaci sa počet úloh v jednotlivých oblastiach, ich nastavenú predpokladanú úspešnosť a ich prekrývanie s čítaním s porozumením. Čítanie s porozumením ostalo na tej istej úrovni ako minulý rok, zaznamenali sme mierne zhoršenie u gymnazistov v úlohách viazaných na text zo staršej slovenskej literatúry a pri úlohách vyžadujúcich si dedukciu. Zhoršenie výsledkov sme zaznamenali v jazykovej zložke. Konštatujeme zhoršenie z morfológie, syntaxe a štylistiky. Zlepšenie sme zaznamenali v lexikológii, pravopise, zvukovej stránke jazyka a dejinách jazyka. Zlepšila sa priemerná

úspešnosť v literárnej zložke. V časti literárna teória žiaci dosiahli horší a v časti literárna história lepšiu priemernú úspešnosť ako minulý rok. Gymnazisti sú vo všetkých oblastiach testu významne lepší ako žiaci ostatných stredných škôl.

Na SOŠ študujú žiaci, ktorí veľa úloh vynechajú a neriešia. Napríklad úlohy z jazykových rovín, pravopisu, teórie literatúry neovládajú. Žiaci na odborných školách majú aj nižšiu dotáciu hodín, vedenie škôl posilňuje skôr odborné predmety. Vo všeobecnosti môžeme konštatovať, že v otázkach, vyžadujúcich si hlbšie porozumenie textu majú problém aj žiaci gymnázií aj žiaci ostatných stredných škôl, čo súvisí najmä s ich aktívnou slovnou zásobou.

Pri vyhodnotení výsledkov PFIČ MS vychádzame z počtu 2 000 žiakov, od ktorých sme dostali kompletne vyhodnotenie. Priemerná úspešnosť tohto súboru (národný priemer) bola **56,3 %**.

Pri hodnotení výsledkov PFIČ MS treba brať do úvahy fakt, že aj pri dôslednom dodržiavaní bodovania podľa kritérií hodnotenia je posudzovanie písomnej práce veľmi náročné a ovplyvnené subjektívnymi faktormi. Uvedomujeme si, že pokiaľ bude hodnotenie PFIČ MS prebiehať na jednotlivých školách, nikdy nemôžeme hovoriť o objektivite v pravom slova zmysle. Napriek tomu môžeme konštatovať, že na výsledkoch dosiahnutých v jednotlivých častiach písomnej práce badať veľký posun k objektivizácii, učitelia veľmi rozvážne bodujú jednotlivé časti a len v ojedinelých prípadoch žiaci dosahujú plných 28 bodov, najvyššie možné bodovanie, ktoré môžu dosiahnuť. Aj tento rok, tak ako pominulé roky konštatujeme, že najväčším problémom je pravopis, ktorý žiaci neovládajú.



## Použitá literatúra

1. Burjan, V.: *Tvorba a využívanie školských testov vo vzdelávacom procese*. Exam: Bratislava 1999.
2. *Cieľové požiadavky na vedomosti a zručnosti maturantov zo slovenského jazyka a slovenskej literatúry*. ŠPÚ: Bratislava 2008, 2012.
3. Hendl, J.: *Přehled statistických metod zpracování dát*. Portál: Praha 2004.
4. Ficek, T.: *Záverečná správa zo štatistického spracovania testu EČ MS zo slovenského jazyka a slovenskej literatúry*. NÚCEM: Bratislava 2015.
5. Ficek, T.: *Záverečná správa zo štatistického spracovania PFIČ MS zo slovenského jazyka a slovenskej literatúry*. NÚCEM: Bratislava 2015.
6. Kolektív: *Standards pro pedagogické a psychologické testování*. Testcentrum: Praha 2001.
7. Lapitka, M.: *Tvorba a použitie didaktických testov*. ŠPÚ: Bratislava 1996.
8. Péteryová, E., *Správa o výsledkoch externej časti MS slovenský jazyk a slovenská literatúra*. NÚCEM: Bratislava 2014.
9. Ritomský, A., Zelmanová, O.: *Štatistické spracovanie a analýza dát rozsiahlych monitorovaní*. Položková a multivariačná analýza s využitím systému SPSS. ŠPÚ: Bratislava 2003.
10. Ritomský, A., Zelmanová, O., Zelman, J.: *Štatistické spracovanie a analýza dát rozsiahlych monitorovaní s využitím systému SPSS*. ŠPÚ: Bratislava 2002.
11. Sklenárová, I. – Zelmanová, O.: *Metodika spracovania dát z maturity 2005 v systéme SPSS*. ŠPÚ: Bratislava 2005.
12. *SPSS Base 10.0 User`s Guide*. by SPSS Inc.: Chicago 1999.
13. *SPSS Base 7.0 Syntax Reference Guide*. by SPSS Inc.: Chicago 1996.
14. *Špecifikačná tabuľka testu zo slovenského jazyka a slovenskej literatúry*. Interný materiál.: NÚCEM: Bratislava 2013.
15. Turek, I.: *Učiteľ a pedagogický výskum*. Metodické centrum: Bratislava 1998.
16. Wimmer, G.: *Štatistické metódy v pedagogickom výskume*. Gaudeamus: Hradec Králové 1993.