

NÚCEM

NÁRODNÝ ÚSTAV CERTIFIKOVANÝCH
MERANÍ VZDELÁVANIA

Maturitná skúška 2015

**Správa
o výsledkoch externej časti
a písomnej formy internej časti
maturitnej skúšky**

zo slovenského jazyka a literatúry

Mgr. Alžbeta Palacková
Ing. Jana Kostolanská, PhD.

Bratislava 2015

Obsah

Vysvetlivky	3
Úvod.....	4
1 Charakteristika testu EČ MS zo slovenského jazyka a literatúry	5
2 Výsledky testu EČ MS zo slovenského jazyka a literatúry	7
2.1 Úspešnosť testu EČ MS zo slovenského jazyka a literatúry	7
3 Interpretácia výsledkov testu EČ MS zo slovenského jazyka a literatúry	17
3.1 Štatistické charakteristiky	17
3.2 Súhrnné charakteristiky položiek.....	19
3.3 Oblasti testu	21
3.3.1 Čítanie s porozumením	21
3.3.2 Jazyk	27
3.3.3 Literatúra.....	50
4 Vyhodnotenie PFIČ MS zo slovenského jazyka a literatúry	61
4.1 Výber tém	61
4.2 Úspešnosť PFIČ	64
Záver.....	67
Použitá literatúra	71

Vysvetlivky

MS	– maturitná skúška
EČ	– externá časť (maturitnej skúšky)
PFIČ	– písomná forma internej časti (maturitnej skúšky)
ÚFIČ	– ústna forma internej časti (maturitnej skúšky)
GYM	– gymnáziá
SOŠ	– stredné odborné školy
SŠ	– stredné školy
N	– veľkosť štatistického súboru, počet žiakov
BA	– Bratislavský kraj
TT	– Trnavský kraj
TN	– Trenčiansky kraj
NR	– Nitriansky kraj
ZA	– Žilinský kraj
BB	– Banskobystrický kraj
PO	– Prešovský kraj
KE	– Košický kraj
Sig.	– obojstranná signifikancia, štatistická významnosť
SJL14	– označenie testu zo slovenského jazyka a literatúry
P. Bis.	– Point Biserial, parameter medzipoložkovej korelácie
r	– korelačný koeficient, koeficient vecnej signifikancie
položka (testová)	– príklad, úloha, otázka v teste určená na riešenie a hodnotená (0, 1) v hrubom skóre
Np	– národný priemer
Obťažnosť	– označuje obťažnosť testových položiek v zástupnom variante 6387
Obťažnosť 2	– označuje obťažnosť testových položiek v zástupnom variante 6486
ÚVO	– úloha s výberom odpovede
ÚKO	– úloha s krátkou odpoveďou
w	– váha úlohy

Úvod

Dňa 17. marca 2015 sa na stredných školách s vyučovacím jazykom slovenským a ukrajinským uskutočnil riadny termín externej časti maturitnej skúšky a písomnej formy internej časti maturitnej skúšky zo slovenského jazyka a literatúry (S JL).

Cieľom externej časti (EČ) a písomnej formy internej časti (PFIČ) maturitnej skúšky (MS) je overiť a zhodnotiť tie vedomosti a zručnosti maturantov, ktoré nie je možné overiť v dostatočnej miere v ústnej forme internej časti (ÚFIČ) MS. Vysoká objektivita a validita skúšky zaručuje porovnateľné výsledky pre žiakov z celého Slovenska.

Správa dokladuje korektnosť a exaktnosť maturitnej skúšky a spracovania jej výsledkov. Prvá kapitola správy prináša charakteristiku testu, jeho štruktúru.

V kapitole *Výsledky* predkladáme informácie o psychometrických charakteristikách testu, kvantifikujeme štatistický súbor a prezentujeme možné faktory rozdielnosti výkonov v EČ MS prostredníctvom základných štatistických charakteristík testu, distribúcie úspešnosti žiakov a výsledky spracované podľa vybraných triediacich znakov. Údaje o počtoch žiakov sú členené z hľadiska územného, zriaďovateľa školy, druhu školy, pohlavia a známky.

Kapitola *Interpretácia výsledkov* prináša položkovú analýzu, oboznamuje s celkovou úspešnosťou testu a žiakov v čítaní s porozumením (čitateľskej gramotnosti) a v jednotlivých oblastiach jazykovedy a literatúry. Pri interpretácii a hodnotení výsledkov sme vychádzali zo Záverečnej správy zo štatistického spracovania testu zo slovenského jazyka a literatúry (Kostolanská, J., 2015). V správe pracujeme a odvolávame sa na variant testu 5286 a Kľúč správnych odpovedí prislúchajúci k tomuto variantu. Na internetovej stránke www.nucem.sk je zverejnený variant testu EČ s kódom 5286.

Výsledky PFIČ interpretujeme v poslednej kapitole, kde hodnotíme výber tém, resp. žánrov a úspešnosť. Vychádzali sme zo Záverečnej správy zo štatistického spracovania testu PFIČ MS zo slovenského jazyka a literatúry (NÚCEM, 2015).

V Závere sumarizujeme štatistické zistenia, hodnotenie výkonov populačného ročníka a meracieho nástroja, rovnako na základe analýzy a porovnania výsledkov testov EČ MS za posledných šesť rokov prinášame stručný prehľad problematických oblastí či javov v rámci učiva zo S JL.

1 Charakteristika testu EČ MS zo slovenského jazyka a literatúry

Cieľom testu bolo preveriť pomocou produktívnych kontextualizovaných úloh, ako žiak zvládol rozsah učiva predpísaný cieľovými požiadavkami na vedomosti a zručnosti absolventa strednej školy, preveriť schopnosť žiaka čítať rôzne typy textov s porozumením a pracovať s textom.

Test bol určený maturantom všetkých druhov stredných škôl, ktorí sa pripravovali na maturitnú skúšku zo slovenského jazyka a literatúry. Rešpektoval vyhlášku o ukončovaní štúdia na stredných školách v znení neskorších predpisov a obsahom a úrovňou náročnosti zodpovedal Cieľovým požiadavkám na vedomosti a zručnosti maturantov zo slovenského jazyka a literatúry. Zohľadňoval predpísaný čas 90 minút, určený na trvanie testovania a predpísané bodové hodnotenie úloh, kde každá úloha mala váhu 1 bodu, spolu 64 bodov.

Test obsahoval 8 východiskových textov rôznej dĺžky a 64 testových úloh. Ku každému autentickému, prípadne upravenému textu sa viazal súbor ôsmich otázok, z ktorých päť bolo uzavretých s alternatívnou možnosťou odpovede (výber odpovede zo štyroch možností, z ktorých len jedna bola správna) a tri otvorené, doplňovacie, ktoré vyžadovali krátku odpoveď.

Texty boli obsahovo zamerané na témy vymedzené cieľovými požiadavkami, písané pre širokú verejnosť a spadajúce do rámca žiakových skúseností. Obsahovali literárne ukážky, citácie, všeobecné témy, s ktorými sa žiaci stretávajú v každodennom živote, vyhovovali rozsahu vedomostí a skúseností žiakov.

V teste sa overovali vedomosti a zručnosti zamerané na celkové porozumenie textu, osvojenie si literatúry, teórie literatúry, literárnej histórie, fonetiky, ortografie, morfológie, lexikológie, syntaxe, štylistiky a komunikácie v rozsahu cieľových požiadaviek na vedomosti a zručnosti maturantov zo SJL. Testové úlohy boli viazané na kontext, vychádzali z 2 publicistických textov, 1 náučného textu, z 3 textov zo slovenskej a 2 textov zo svetovej umeleckej literatúry. V rámci umeleckých textov boli zastúpené všetky literárne druhy. Úlohy k jednotlivým textom v teste boli zoradené podľa náročnosti od najľahších po najťažšie, a to:

- úlohy na reprodukciu a jednoduché myšlienkové operácie (porozumenie, priraďovanie, zoraďovanie, triedenie, porovnávanie, jednoduchá aplikácia), $w = 1$,
- úlohy vyžadujúce zložitejšie myšlienkové operácie (analýza, syntéza, indukcia, dedukcia, vysvetľovanie, hodnotenie, dokazovanie, overovanie), $w = 2$,
- úlohy vyžadujúce tvorivý prístup (tvorba hypotézy, zložitejšia aplikácia, riešenie problémových situácií, objavovanie nových myšlienok a vzťahov), $w = 3$.

Administrácia testov bola realizovaná podľa vopred stanoveného harmonogramu a organizačných pokynov na všetkých školách súčasne. Dopoludnia sa písala EČ MS

a popoludní PFIČ MS. Administrátormi testov boli interní učitelia školy. Počas administrácie testov a pri hodnotení úloh s krátkou odpoveďou EČ MS externý dozor vykonávali pedagogickí zamestnanci z iných škôl – predsedovia predmetových maturitných komisií.

Časť maturantov si mohla zvoliť formu testovania – papierovú alebo elektronickú. V prípade elektronického testovania sa žiaci dozvedeli svoj predbežný výsledok po skončení testovania a odoslani odpovedí do systému E-test.

Žiaci, ktorí absolvovali papierové testovanie, písali odpovede úloh EČ MS na odpoveďové hárky. Originály škola odoslala na centrálnu vyhodnotenie, kópie zostali v škole.

Hodnotiteľmi úloh s krátkou odpoveďou EČ MS zo slovenského jazyka a literatúry boli interní učitelia menovaní riaditeľom školy, ktorí hodnotili podľa centrálnu vypracovaných Pokynov na hodnotenie a podľa Kľúča správnych odpovedí. Hodnotiteľmi otvorených úloh v elektronickej forme testovania boli predmetoví koordinátori NÚCEM, pričom na priebeh hodnotenia dozeral menovaný predseda predmetovej maturitnej komisie.

2 Výsledky testu EČ MS zo slovenského jazyka a literatúry

Do testovania v predmete slovenský jazyk a literatúra sa zapojilo 43 709 žiakov zo 694 škôl. Na papierovej forme testovania sa zúčastnilo 93,3 % stredoškolákov, elektronickú formu si zvolilo 6,7 % maturantov. Najviac škôl bolo z Prešovského a Bratislavského kraja, najmenej z Trnavského kraja. Štátne školy z celkového počtu tvorili 74,2 %, súkromné školy 15,9 % a cirkevné školy 9,9 %. Gymnázia boli zastúpené 32,1 % a SOŠ a konzervatóriá 67,9 %. Dievčat sa na EČ MS zo SJL zúčastnilo o 929 viac ako chlapcov.

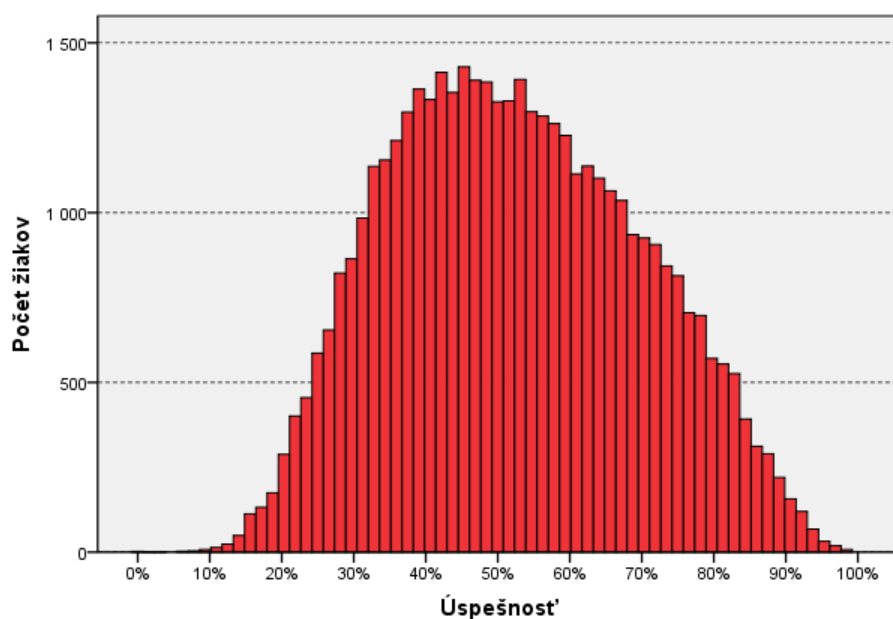
2.1 Úspešnosť testu EČ MS zo slovenského jazyka a literatúry

Úspešnosť žiaka definujeme ako percentuálny podiel bodov za položky, ktoré žiak správne zodpovedal (hrubé skóre) z maximálneho počtu bodov 64, pričom za každé úspešné riešenie, bez ohľadu na skutočnú obtiažnosť úlohy, získal riešiteľ jeden bod.

V teste EČ MS zo SJL dosiahli žiaci priemernú úspešnosť 52,3 %. Ani jeden žiak nedosiahol maximálnu úspešnosť 100 %, minimálnu úspešnosť 0 % dosiahli dvaja žiaci.

Tab. 1 Výsledné psychometrické charakteristiky percentuálnej úspešnosti testu

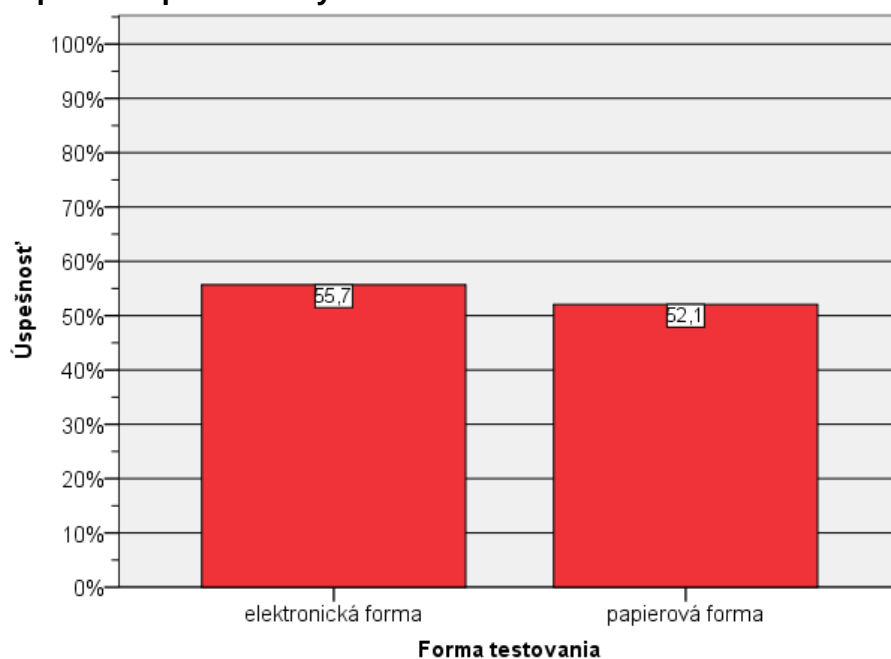
	Test SJL
Počet testovaných žiakov	43 709
Maximum	98,4
Minimum	0,0
Priemer	52,3
Štandardná odchýlka	17,3
Štandardná chyba priemernej úspešnosti	0,1
Cronbachovo alfa	0,90



Obr. 1 Výsledný histogram rozdelenia početností percentuálnych úspešností v teste

Relatívne symetricky rozložený histogram testu ukazuje normálne rozloženia dát. Histogram je približne v strede grafu, z čoho možno usudzovať, že test zo SJL bol pre testovanú populáciu primerane náročný. Spoľahlivosť merania (reliabilita testu) určená hodnotou Cronbachovho alfa 0,90 je veľmi vysoká.

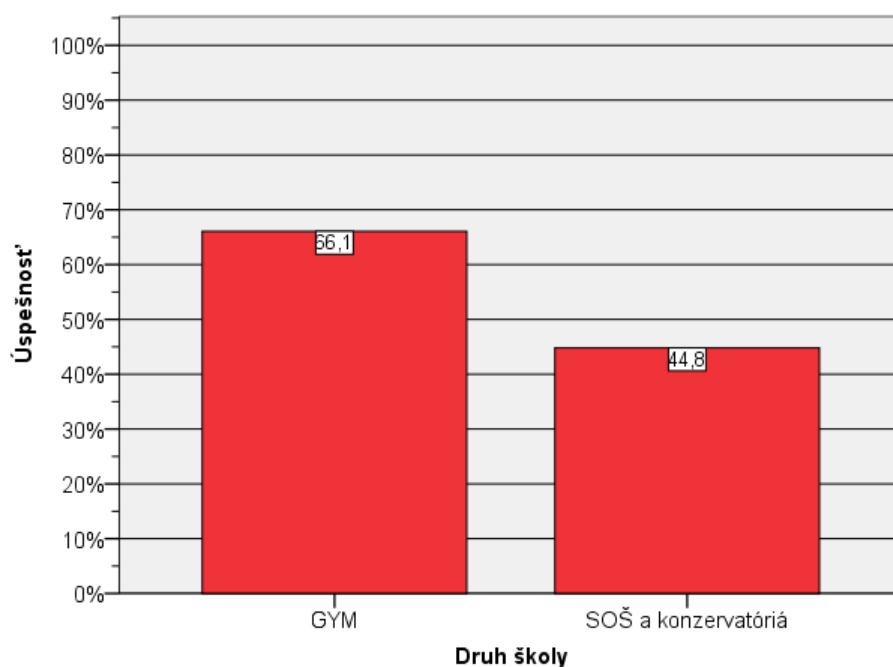
Úspešnosť podľa formy testovania



Obr. 2 Úspešnosť podľa formy testovania

V teste zo slovenského jazyka a literatúry neboli rozdiely podľa formy testovania vecne významné. Žiaci, ktorí test písali elektronickou formou, dosiahli mierne vecne významne vyššiu úspešnosť ako bol národný priemer, avšak vyvodzovať ďalšie závery je vzhľadom na pomer žiakov irelevantné.

Úspešnosť podľa druhu školy

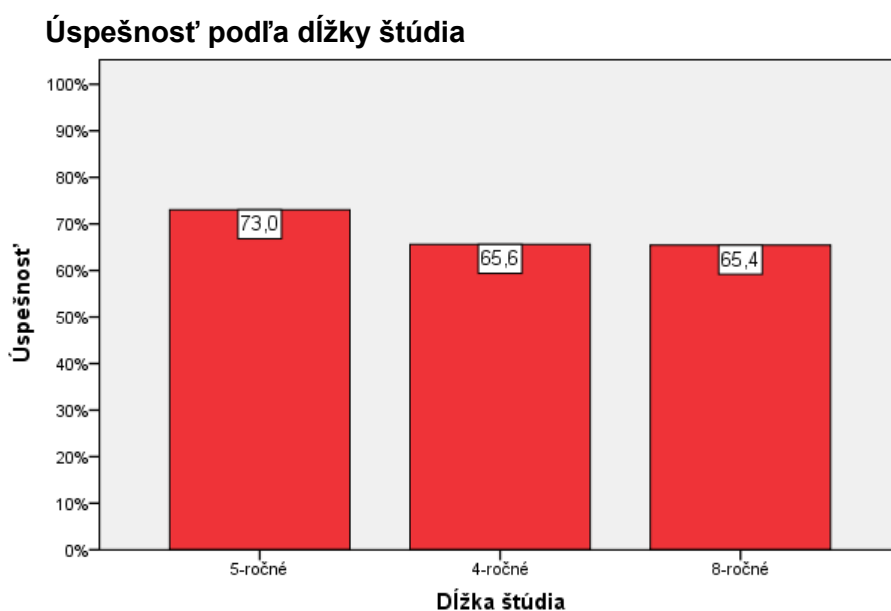


Obr. 3 Úspešnosť podľa druhu školy

Z hľadiska druhu škôl boli úspešnejšie gymnáziá s priemernou úspešnosťou 66,1 %. Ostatné stredné školy dosiahli priemernú úspešnosť 44,8 %, rozdiel je na úrovni silnej vecnej signifikancie. Výsledky žiakov gymnázií boli podobne ako v predchádzajúcich rokoch lepšie než národný priemer na silnej úrovni vecnej významnosti, výsledky žiakov ostatných stredných škôl boli z tohto hľadiska menej úspešné na strednej úrovni vecnej významnosti. Pretrvávajúci rozdiel v úspešnosti v neprospech SOŠ a konzervatórií dokumentuje tabuľka č. 2. Rozdiely medzi úspešnosťou žiakov GYM a žiakov ostatných SŠ sú vo všetkých uvedených rokoch na úrovni silnej vecnej významnosti.

Tab. 2 Rozdiely v priemernej úspešnosti podľa druhu školy v rokoch 2009 – 2015 (v %)

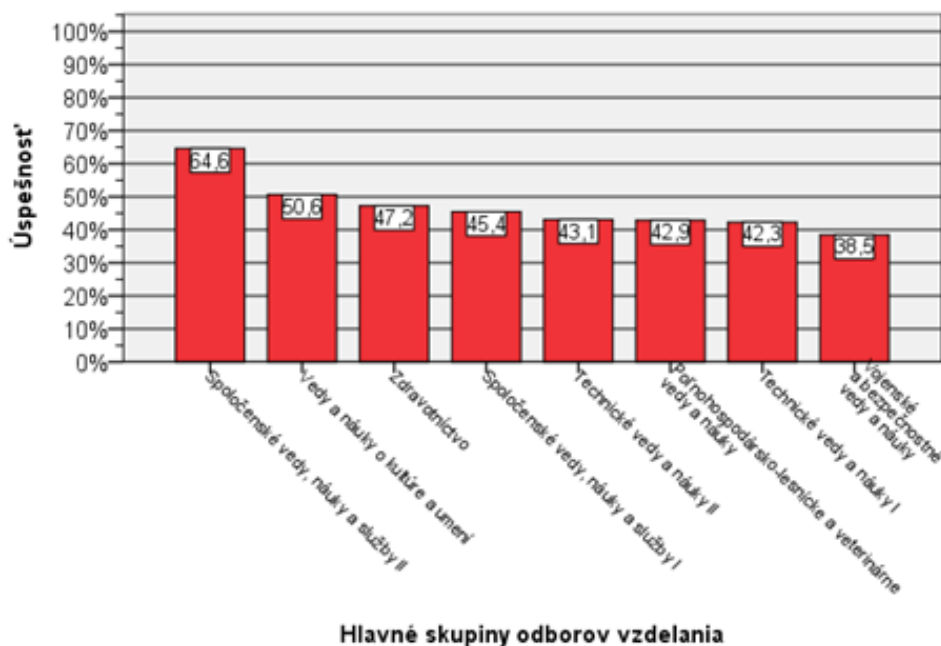
Rok	GYM	SOS	rozdiel
2015	66,1	44,8	21,3
2014	74,6	56,4	18,2
2013	72,8	56,3	16,5
2012	70,7	53,5	17,2
2011	73,8	57,1	16,7
2010	70,2	56,1	14,1
2009	74,3	57,4	16,9



Obr. 4 Priemerné úspešnosti žiakov gymnázií podľa dĺžky štúdia

Rozdiel medzi úspešnosťou žiakov s 5-ročným a 8-ročným štúdiom bol významný na úrovni miernej vecnej signifikancie. Priemerná úspešnosť žiakov so 4- a 8-ročným štúdiom bola porovnateľná s priemerom gymnazistov (66,1%). Žiaci päťročných (bilingválnych) gymnázií boli lepší oproti priemeru všetkých gymnazistov na strednej úrovni vecnej významnosti.

Úspešnosť podľa hlavnej skupiny odboru vzdelania



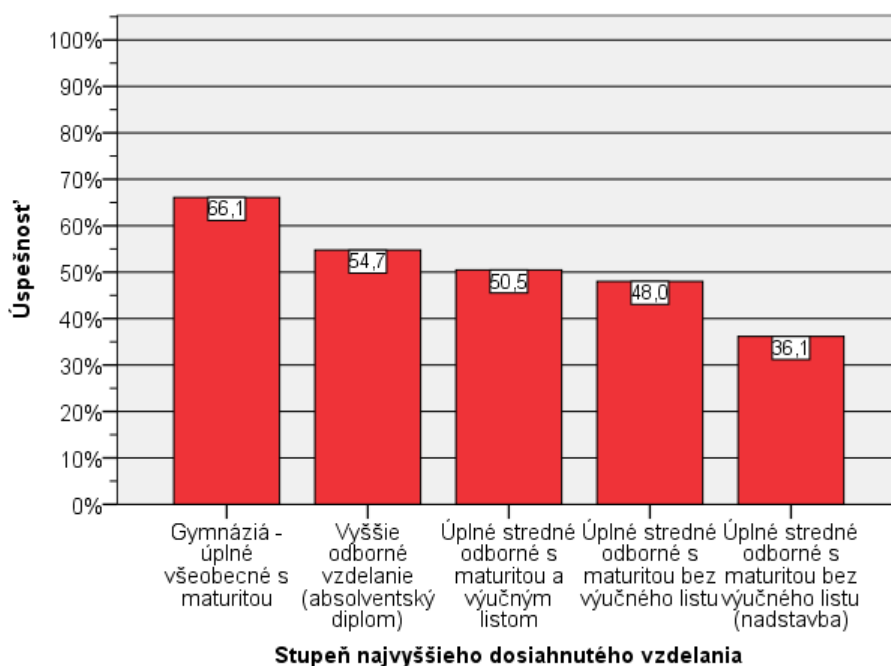
Obr. 5 Priemerné úspešnosti žiakov SOŠ podľa hlavnej skupiny odboru vzdelania

Žiaci študujúci v odbore *vedy a náuky o kultúre a umení* dosiahli najvyššiu úspešnosť v rámci SOŠ. Rozdiely oproti žiakom študujúcim v odboroch *technické vedy a náuky I a II* a *poľnohospodársko-lesnícke a veterinárne vedy a náuky* boli mierne vecne významné, rovnako ako rozdiely žiakov odborov *poľnohospodársko-lesnícke a veterinárne vedy a náuky* a *spoločenské vedy, náuky a služby II*.

Žiaci z odboru *vedy a náuky o kultúre a umení* boli stredne vecne významne úspešnejší ako bol priemer všetkých SOŠ. Žiaci z odboru *spoločenské vedy, náuky a služby II* dosiahli mierne vecne významne vyššiu úspešnosť ako bol priemer za SOŠ. Výsledky odboru *vojenské a bezpečnostné vedy a náuky* pre malý počet žiakov neinterpretujeme. Výsledky ostatných odborov boli porovnateľné s priemerom SOŠ.

Vzhľadom na klasifikáciu hlavných skupín odborov vzdelania do skupiny odborov označovanej kódom 7 – *spoločenské vedy, náuky a služby II* patria aj žiaci študujúci na gymnáziu (kód odboru 79), ktorí však vzhľadom na cieľ porovnania výsledkov žiakov SOŠ do tohto prehľadu zaradení nie sú.

Úspešnosť podľa stupňa dosiahnutého vzdelania

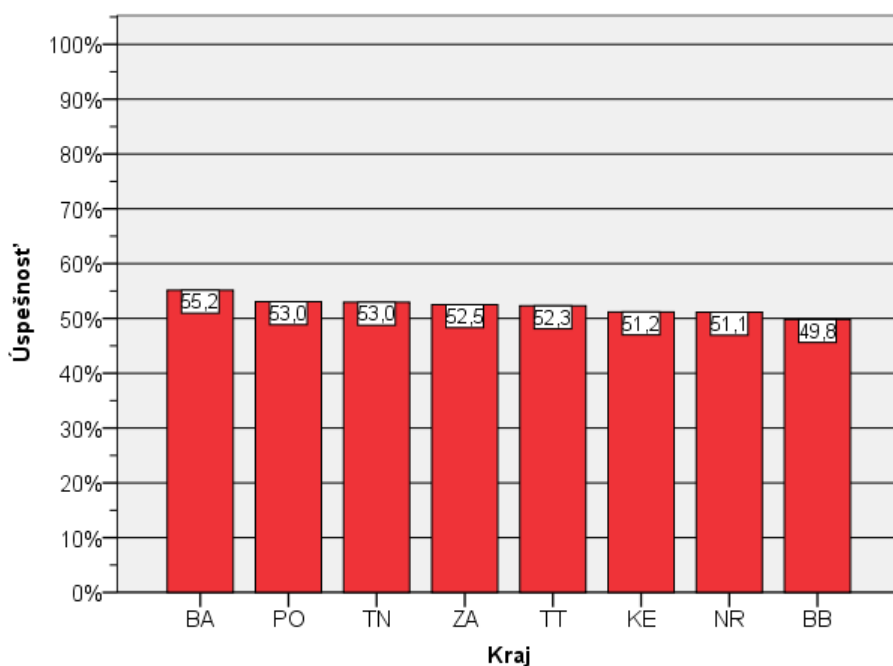


Obr. 6 Priemerné úspešnosti žiakov podľa stupňa dosiahnutého vzdelania

Gymnazisti dosiahli vyššiu priemernú úspešnosť na úrovni silnej vecnej významnosti oproti žiakom s úplným stredným odborným vzdelaním s maturitou bez výučného listu, a tiež úplným stredným odborným vzdelaním s maturitou bez výučného listu (nadstavba), a na úrovni miernej vecnej významnosti oproti žiakom s úplným stredným odborným vzdelaním s maturitou a s výučným listom. Rozdiel medzi žiakmi s úplným stredným odborným vzdelaním s maturitou a výučným listom a úplným stredným odborným vzdelaním s maturitou bez výučného listu (nadstavba) bol stredne vecne významný

Rozdiel medzi žiakmi s úplným stredným odborným vzdelaním s maturitou bez výučného listu (nadstavba) a s úplným stredným odborným vzdelaním s maturitou bez výučného listu bol mierne vecne významný. Žiaci s vyšším odborným vzdelaním (absolventský diplom) tvorili len 0,2 % zo všetkých žiakov zaradených do skupín podľa tohto kritéria.

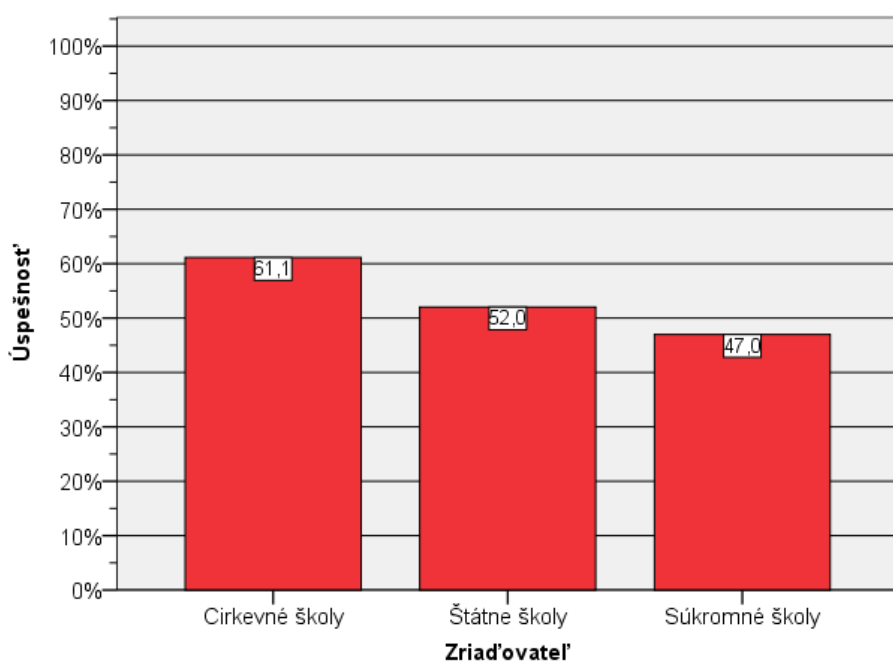
Úspešnosť podľa krajov



Obr. 7 Úspešnosť podľa krajov

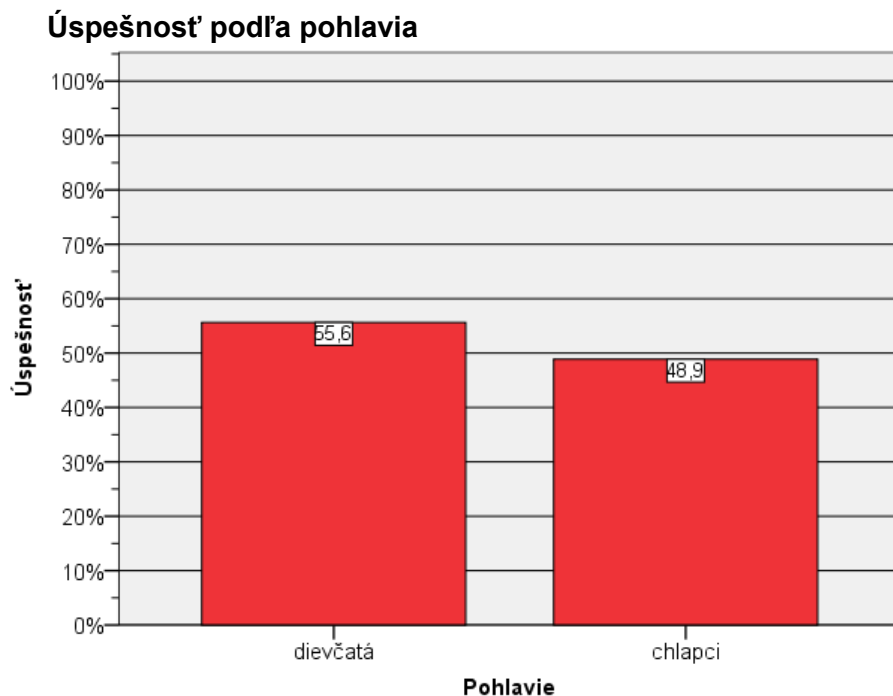
Z výsledkov štatistických analýz vyplýva, že výsledky žiakov zo SJL boli vo všetkých krajoch porovnateľné s národným priemerom. Rozdiel najúspešnejšieho Bratislavského kraja a ostatných krajov sa pohybuje od niečo vyše 2 % po 5,4 %, pričom tieto rozdiely nie sú vecne významné.

Úspešnosť podľa zriaďovateľa



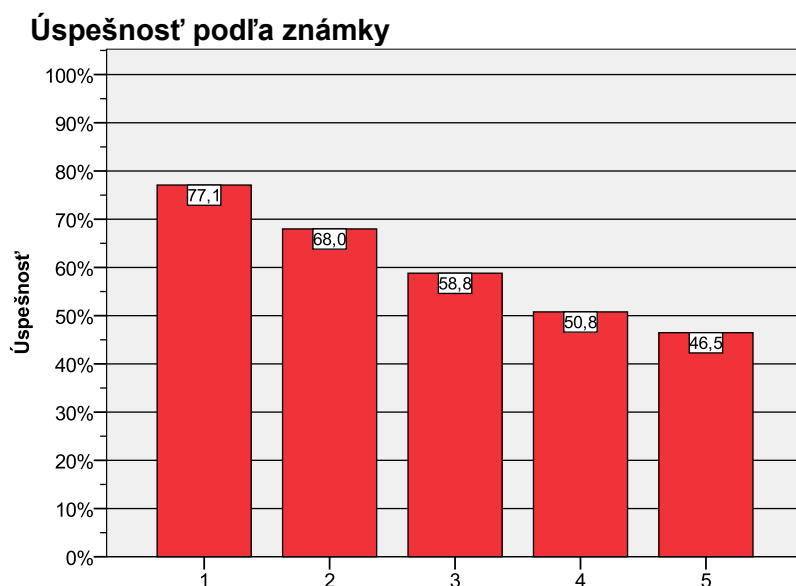
Obr. 8 Úspešnosť podľa zriaďovateľa

Súkromné školy dosiahli slabšie výsledky oproti priemeru na strednej úrovni vecnej významnosti a žiaci cirkevných škôl lepšie výsledky rovnako na strednej úrovni vecnej významnosti.



Obr. 9 Úspešnosť podľa pohlavia

Dievčatá boli v teste úspešnejšie, zistený rozdiel nebol vecne významný, test zo SJL bol dobre rodovo vyvážený a nediskriminoval žiakov podľa pohlavia.



Obr. 10 Úspešnosť podľa známky

Priemerná známka testovaného súboru žiakov je 2,6. Priemerná úspešnosť jednotkárov bola stredne vecne významne vyššia ako národný priemer a bola vyššia ako priemerná úspešnosť dvojkárov na strednej úrovni vecnej signifikancie a vyššia ako priemerná úspešnosť trojkárov a štvorkárov na silnej úrovni vecnej signifikancie. Priemerná úspešnosť dvojkárov bola mierne vecne významne vyššia ako národný priemer a bola vyššia ako priemerná úspešnosť trojkárov na strednej úrovni vecnej významnosti, a vyššia ako priemerná úspešnosť štvorkárov na silnej úrovni vecnej významnosti. Trojkári boli mierne vecne významne úspešnejší ako štvorkári a rovnako ako štvorkári boli silne vecne významne horší oproti národnému priemeru.

Rozdelenie žiakov s úspešnosťou menšou alebo rovnou 33 %

Tab. 3 Rozdelenie žiakov s úspešnosťou menšou alebo rovnou 33 %

		Pohlavie		Spolu
		chlapci	dievčatá	
Druh školy	GYM	153	93	246
	SOŠ a konzervatóriá	3 827	2 643	6 470
Spolu		3 980	2 736	6 716

V teste EČ MS zo SJL hranicu viac ako 33 %, ktorá je podmienkou úspešného zvládnutia testu, nedosiahlo 6 716 žiakov (15,4 %), z toho bolo 246 žiakov z gymnázií a 6 470 žiakov z ostatných stredných škôl.

3 Interpretácia výsledkov testu EČ MS zo slovenského jazyka a literatúry

Pri interpretácii a hodnotení výsledkov sme vychádzali zo štatistického spracovania výsledkov testu zo SJL (Kostolanská, 2015). Vyberali sme z oboch typov položiek. Pri položkách s uzavretou odpoveďou môžeme vychádzať z analýzy distraktorov zo štatistickej správy. Otázky s otvorenou odpoveďou môžeme len komentovať vzhľadom na to, že pri počte 43 709 žiakov, ktorí sa zúčastnili na maturitnej skúške, nie je možné fyzicky zistiť odpovede žiakov zo všetkých odpoveďových hárkov, čo je nevyhnutné pre podrobnú interpretáciu a hodnotenie.

Interpretácii a hodnoteniu výsledkov sme podrobili napríklad tie položky, ktoré sa na základe štatistických ukazovateľov môžu javiť ako problematické, alebo také položky, ktoré považujeme z rôznych dôvodov za zaujímavé.

3.1 Štatistické charakteristiky

Štatistické charakteristiky, ktoré použijeme pri interpretácii jednotlivých úloh, položiek testu, treba ponímať nasledovne:

Medzipoložková korelácia *P. Bis.* (*Point Biserial*) je korelácia medzi položkou a zvyškom testu. Položky podľa *P. Bis.* rozdeľujeme do nasledovných skupín:

- záporná hodnota – položka nerozlišuje dobrých a slabých žiakov,
- hodnota okolo 0 – veľmi slabá rozlišovacia schopnosť,
- hodnota väčšia ako 0,30 – dobrá rozlišovacia schopnosť.

Úlohy s výberom odpovede sa uvádzajú v tabuľkách, kde v prvom riadku je hodnota *P. Bis.* každej možnosti, v druhom riadku podiel žiakov (p) a v treťom riadku počet žiakov (N), ktorí si vybrali danú možnosť. Žltou farbou je označený stĺpec so správnou odpoveďou. Posledný stĺpec (X) označuje žiakov, ktorí na úlohu neodpovedali. Položky s výberom odpovede hodnotíme podľa nasledovných kritérií:

1. podiel žiakov, ktorí si vybrali správnu odpoveď, by mal byť najväčší,
2. hodnota *P. Bis.* pri správnej odpovedi by mala byť kladná, väčšia ako 0,30, zápornú hodnotu *P. Bis.* pri správnej odpovedi interpretujeme tak, že správnu odpoveď volili aj žiaci vo zvyšku testu neúspešní, resp. menej úspešní, zatiaľ čo pre žiakov vo zvyšku testu úspešných bol atraktívnejší niektorý z distraktorov.
3. hodnota *P. Bis.* pri nesprávnej odpovedi (distraktore) by mala byť záporná.

Nedodržanie týchto kritérií je v tabuľkách farebne zvýraznené, ako je to vidieť na nasledujúcom príklade pri položke č. 4.

		A04	B04	C04	D04	X04
1	P. Bis.	-,12	,30	-,33	,12	-,02
2	p	,05	,19	,29	,46	,00
3	N	1078,00	4018,00	6072,00	9472,00	68,00

Ak sa v tabuľke objavuje červená farba, znamená to, že hodnota *P. Bis.*, pri správnej odpovedi nevyhovuje štatistickým kritériám – je nízka, resp. hraničná. Použitie hnedej farby naznačuje, že distraktor si volili aj žiaci, ktorí boli inak celkovo v teste úspešní, preto je hodnota *P. Bis.* pri ňom kladná. Príčiny týchto neštandardných prípadov analyzujeme pri konkrétnej položke.

Obťažnosť položky je percentuálny podiel žiakov, ktorí správne riešili položku. Položky podľa percentuálnej hodnoty obťažnosti rozdeľujeme do nasledovných skupín:

<0 ; 20> veľmi obťažná,

(20 ; 40> obťažná,

(40 ; 60> stredne obťažná,

(60 ; 80> ľahká,

(80 ; 100> veľmi ľahká.

Obťažnosť testovej úlohy je dvojrozmerná. Jej cieľom nie je len zisťovať osvojenia si požadovaných vedomostí a zručností zahrnutých do obsahu vyučovania slovenského jazyka a literatúry, ale aj to, akú náročnú kognitívnu operáciu dokáže žiak zvládnuť.

Citlivosť alebo diskriminačná sila položky je schopnosť položky rozlíšiť úspešných a menej úspešných žiakov. Zoradených žiakov podľa úspešnosti v teste rozdelíme do piatich rovnako početných skupín. Citlivosť položky predstavuje rozdiel medzi priemernou úspešnosťou najlepšej a najslabšej pätiny testovaných žiakov. Citlivosť nižšiu ako 30 % považujeme za nedostatočnú, záporná hodnota identifikuje kritickú položku.

Neriešenosť položky je percentuálny podiel žiakov, ktorí na položku neuviedli žiadnu odpoveď.

Vynechanosť položky nastáva vtedy, ak žiak položku neriešil, ale niektorú z nasledujúcich ešte riešil.

Nedosiadnutosť položky vyjadruje skutočnosť, že žiak túto položku neriešil a zároveň neriešil ani žiadnu z nasledujúcich položiek.

Ak sa v štatistických výsledkoch vyskytuje extrémne ľahká alebo extrémne ťažká položka, resp. ak má položka niektoré nevyhovujúce ukazovatele, sú tieto hodnoty v štatistických tabuľkách farebne vyznačené. Veľmi ľahká položka je v stĺpci obťažnosť podfarbená

oranžovou farbou, veľmi ťažká položka žltou farbou, údaj o nižšej citlivosti je podfarbený zelenou, nižšia hodnota *P. Bis.* je v poslednom stĺpci tabuľky vyznačená modrou farbou.

3.2 Súhrnné charakteristiky položiek

Tab. 4 Súhrnné charakteristiky položiek 1 – 32

Položka	Obťažnosť	Citlivosť	Nedosiahnutosť	Vynechanosť	Neriešenosť	Korelácia medzi položkou a zvyškom testu
1	38,9	48,7	,00	,17	,17	,31
2	86,1	22,2	,00	,06	,06	,20
3	40,9	46,9	,00	,63	,63	,30
4	19,4	36,3	,00	,33	,33	,30
5	63,1	51,3	,00	,36	,36	,34
6	28,3	60,2	,00	31,95	31,96	,45
7	51,4	61,8	,00	4,53	4,54	,40
8	37,2	70,2	,00	25,67	25,67	,49
9	48,8	50,1	,00	,16	,16	,32
10	77,9	42,7	,00	,24	,25	,32
11	46,4	54,4	,00	,31	,31	,35
12	61,8	51,9	,00	,63	,63	,34
13	48,2	42,3	,00	1,67	1,68	,26
14	66,4	58,3	,00	8,85	8,85	,39
15	33,4	61,3	,00	17,20	17,20	,43
16	18,5	31,2	,00	16,11	16,11	,26
17	77,3	32,8	,00	,32	,32	,24
18	43,1	53,1	,00	,60	,60	,34
19	56,1	53,0	,00	1,22	1,22	,35
20	57,9	65,7	,00	1,48	1,49	,46
21	74,3	33,0	,00	,30	,30	,23
22	68,1	75,6	,00	9,00	9,01	,54
23	42,2	74,9	,00	7,78	7,78	,51
24	16,2	42,9	,00	18,22	18,22	,39
25	81,1	33,0	,00	,38	,39	,26
26	88,0	21,4	,00	,51	,52	,20
27	54,1	45,4	,00	,53	,53	,28
28	52,5	61,8	,00	,33	,34	,41
29	76,6	44,8	,00	,44	,45	,34
30	58,8	55,9	,00	15,24	15,24	,37
31	75,5	40,4	,00	6,12	6,13	,29
32	50,7	67,3	,01	14,70	14,71	,44

Tab. 5 Súhrnné charakteristiky položiek 33 – 64

Položka	Obťažnosť	Citlivosť	Nedosiahnutosť	Vynechanosť	Neriešenosť	Korelácia medzi položkou a zvyškom testu
33	42,3	45,9	,01	,95	,96	,30
34	55,9	48,9	,01	,82	,83	,31
35	69,3	46,5	,01	,64	,65	,33
36	26,4	25,1	,01	1,19	1,20	,17
37	52,7	63,4	,01	,71	,72	,43
38	30,5	60,8	,02	15,87	15,89	,45
39	50,2	71,1	,02	18,05	18,07	,48
40	66,9	58,9	,02	15,06	15,08	,40
41	54,7	50,0	,02	1,23	1,25	,32
42	50,3	46,8	,02	,84	,86	,29
43	70,4	51,5	,02	,76	,78	,37
44	50,6	31,7	,02	,86	,88	,18
45	41,6	46,6	,03	,82	,85	,30
46	15,6	33,9	,06	24,07	24,13	,30
47	28,3	31,9	,07	10,29	10,36	,22
48	32,8	66,5	,08	25,96	26,04	,48
49	59,4	24,1	,09	,51	,60	,13
50	60,3	56,2	,10	1,89	1,99	,38
51	46,5	35,2	,11	,54	,65	,22
52	69,1	46,8	,12	1,36	1,48	,32
53	27,4	24,9	,13	,87	1,00	,16
54	51,3	68,3	,18	10,08	10,26	,45
55	59,4	60,7	,22	14,22	14,43	,40
56	33,9	63,5	,24	17,09	17,33	,45
57	52,5	70,1	,27	1,30	1,57	,47
58	79,6	46,6	,30	,56	,86	,38
59	68,2	48,2	,36	1,06	1,43	,33
60	53,1	51,8	,42	,53	,95	,33
61	79,2	40,4	,53	,69	1,23	,32
62	21,0	33,9	6,15	3,92	10,07	,27
63	30,9	52,9	11,72	31,96	43,68	,37
64	46,3	45,7	11,72	3,77	15,49	,29

3.3 Oblasti testu

Test z hľadiska úspešnosti môžeme interpretovať v dvoch rovinách:

1. úspešnosť podľa jednotlivých oblastí,
2. úspešnosť žiakov v jednotlivých úlohách.

Testové úlohy je možné z tematického hľadiska rozdeliť do troch oblastí:

1. čítanie s porozumením: čitateľská gramotnosť zameraná aj na analýzu a interpretáciu textov,
2. jazyk: lexikológia, morfológia, štylistika, syntax, zvuková stránka jazyka, pravopis, komunikácia,
3. literatúra: literárna história, literárna teória.

Tab. 6 Úlohy zaradené do jednotlivých oblastí

Slovenský jazyk a literatúra	5286 – zaradenie do oblastí
Čítanie s porozumením	1, 2, 9, 10, 12, 17, 25, 26, 29, 31, 33, 35, 40, 41, 42, 43, 48, 52, 54, 59
Lexikológia	3, 5, 7, 14, 24, 27, 44, 58
Morfológia	13, 14, 16, 18, 22, 24, 28, 50, 51, 55, 61, 62
Štylistika	12, 31, 53
Syntax	4, 8, 11, 18, 20, 21, 37, 56
Zvuková stránka jazyka	3, 19, 21, 30, 32
Pravopis	15, 47, 49
Komunikácia	45
Literárna história	34, 36, 38, 40, 41, 60, 63
Literárna teória	6, 10, 23, 39, 46, 48, 57, 64

Pri porovnávaní úspešnosti treba brať do úvahy aj počet úloh v jednotlivých oblastiach a ich prekrývanie sa s čítaním s porozumením.

V nasledujúcich kapitolách sa budeme venovať interpretácii úloh na základe štatistických ukazovateľov, pričom vybrané úlohy sú v jednotlivých oblastiach radené chronologicky a naším cieľom je poukázať najmä na ich obťažnosť a citlivosť.

3.3.1 Čítanie s porozumením

Priemerná úspešnosť **64,8 %** (GYM 77,7 %, ostatné SŠ 57,6 %).

Čítanie s porozumením testovalo 20 úloh, pričom „čisté“ čítanie s porozumením testovalo 13 položiek. Mali testovať myšlienkové operácie aplikácia a analýza a okrem štyroch položiek (1, 2, 12, 33), ktoré mali predpokladaný stupeň náročnosti 3, mali všetky položky

predpokladaný stupeň náročnosti na úrovni 2. Podľa výsledkov zo štatistických údajov tri úlohy boli v pásme veľmi ľahkých položiek, skúšali schopnosť žiakov aplikovať alebo využívať informácie z textu. Dve z týchto veľmi ľahkých položiek (č. 2 a č. 26) nedostatočne rozlíšili žiakov podľa výkonu v teste.

Ostatné položky boli svojou obťažnosťou rovnomerne rozdelené s výnimkou pásma veľmi obťažných položiek, do ktorého nespádala ani jedna úloha na čítanie s porozumením. Všetky položky z tejto oblasti okrem dvoch spomínaných vyššie vyhovujúco rozlíšili žiakov jednotlivých výkonnostných skupín.

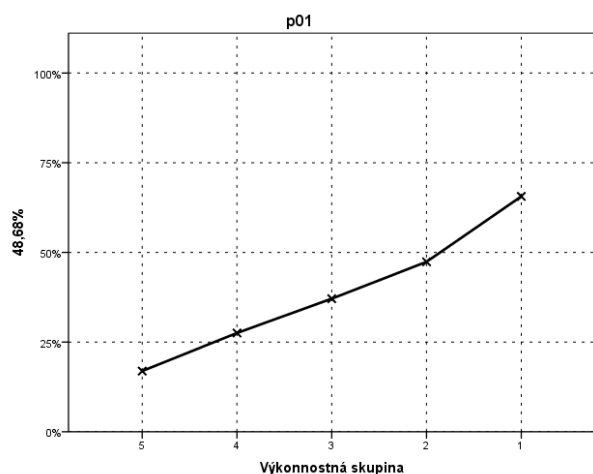
1 Z ukážky 1 vyplýva, že Trigorin je

- (A) očarený Nininou detskou naivitou.
- (B) polichotený Nininým obdivom.
- (C) zronený z Nininej dôverčivosti.
- (D) povznesený nad Nininým nadšením.

Tab. 7 Analýza distraktorov položky 1 – s výberom odpovede

		A01	B01	C01	D01	X01
1	P. Bis.	-,11	-,16	-,14	,31	-,01
2	p	,22	,07	,32	,39	,00
3	N	4554,00	1457,00	6606,00	8060,00	35,00

Z tabuľky vyplýva, že najviac žiakov si zvolilo správnu odpoveď D. Relatívne vysoké percento žiakov volilo distraktor C, avšak podľa hodnoty P. Bis., ktorá je záporná, možno konštatovať, že ho volili žiaci celkovo v teste menej úspešní.



Obr. 11 Distribúcia úspešnosti a citlivosť

Z grafu vyplýva, že položka mala vyhovujúcu rozlišovaciu silu a dobre rozlíšila žiakov všetkých piatich výkonnostných skupín. Najmenej úspešní žiaci ju riešili s priemernou úspešnosťou pohybujúcou sa okolo 20 %, žiaci v teste najúspešnejší s priemernou úspešnosťou cca 70 %. Pre žiakov gymnázií bola úloha stredne obťažná, pre žiakov ostatných stredných škôl bola obťažná.

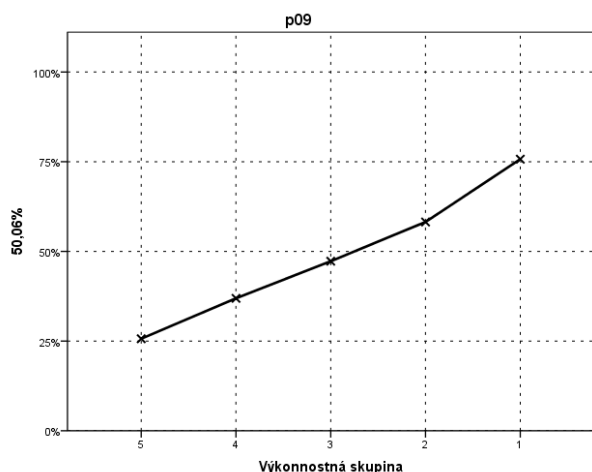
9 Ktorá z nasledujúcich charakteristík postavy nevyplýva z ukážky 2?

- (A) Človek v zaprášenej vojenskej uniforme bol vychudnutý.
- (B) Človek v zaprášenej vojenskej uniforme bol zjazvený.
- (C) Človek v zaprášenej vojenskej uniforme bol zbičovaný.
- (D) Človek v zaprášenej vojenskej uniforme bol zmrzačený.

Tab. 8 Analýza distraktorov položky 9 – s výberom odpovede

		A09	B09	C09	D09	X09
1	P. Bis.	-,08	-,09	,32	-,25	-,01
2	p	,21	,03	,49	,27	,00
3	N	4260,00	685,00	10100,00	5633,00	33,00

Z tabuľky vyplýva, že takmer polovica žiakov vybrala v tejto negatívne formulovanej úlohe správnu odpoveď C. Hodnoty P. Bis. pri distraktoroch sú záporné, čo znamená, že si ich volili žiaci celkovo v teste menej úspešní.



Obr. 12 Distribúcia úspešnosti a citlivosť

Na základe grafu možno súdiť, že položka mala vyhovujúcu rozlišovaciu silu. Úloha patrila k stredne obťažným položkám, a z hľadiska tvorby testov predstavuje ideálnu úlohu na

čítanie s porozumením. Pre gymnazistov bola úloha ľahká, pre ostatných stredoškolákov stredne obtiažná.

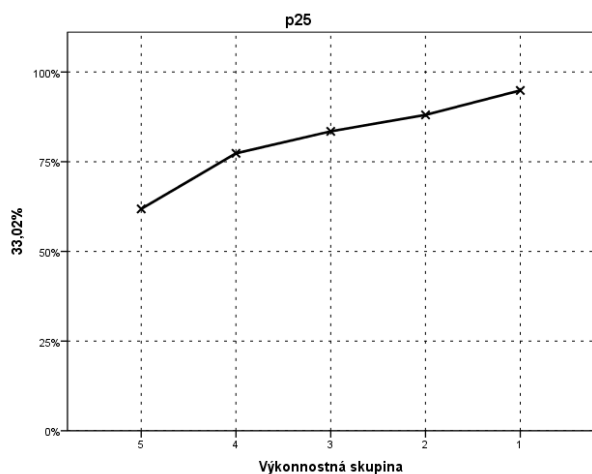
25 Z ukážky 4 vyplýva, že pre rodičov a ich tri deti (vo veku 2, 8, 12 rokov) stojí najlacnejšia vstupenka do ZOO Bratislava počas augusta

- (A) 18 €.
- (B) 13,50 €.
- (C) 15,50 €.
- (D) 14,50 €.

Tab. 9 Analýza distraktorov položky 25 – s výberom odpovede

		A25	B25	C25	D25	X25
1	P. Bis.	-,21	,26	-,10	-,07	-,04
2	p	,12	,81	,05	,02	,00
3	N	2462,00	16804,00	1035,00	333,00	80,00

Z tabuľky vyplýva, že správnu odpoveď B si volil najvyšší počet žiakov. Hodnota P. Bis. pri správnej odpovedi je číslo pod 0,30, čo súvisí s tým, že položka bola veľmi ľahká, preto jej korelácia so zvyškom testu nie je až taká vysoká.



Obr. 13 Distribúcia úspešnosti a citlivost'

Úloha č. 25, napriek tomu, že v štatistických ukazovateľoch vyšla ako veľmi ľahká, dobre rozlíšila žiakov všetkých výkonnostných skupín. Žiaci poslednej výkonnostnej skupiny dosiahli pri odpovediach na túto položku priemernú úspešnosť okolo 60 %. Pre gymnazistov bola úloha veľmi ľahká, pre ostatných stredoškolákov ľahká.

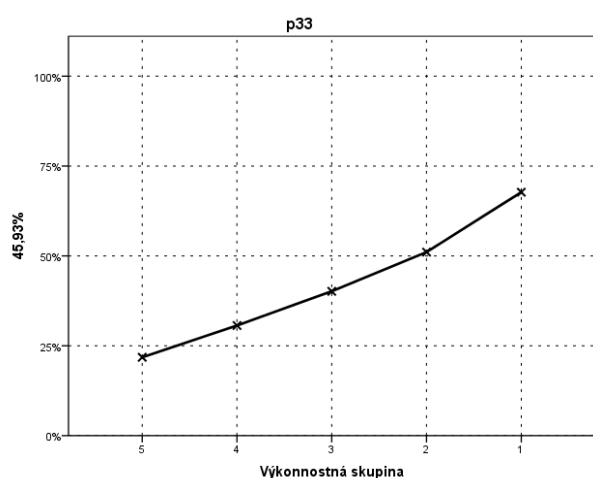
33 Ktorá z nasledujúcich viet z diela *Drak* sa vracia ilustruje názor A. Matušku vo zvýraznenej časti ukážky 5?

- (A) *Voly sa lenivo brodia nízkou hmlou, beznohé trupy akoby po nej plávali.*
 (B) *Vyčíha si vhodnú chvíľu, a ani sa nenazdá, všetko bude hotové.*
 (C) *Berie si ho do vačku a kradne sa popri stenách na záhumnie.*
 (D) *Stále však nevie, či bdie, alebo sa mu len sníva.*

Tab. 10 Analýza distraktorov položky 33 – s výberom odpovede

		A33	B33	C33	D33	X33
1	P. Bis.	,30	-,20	,00	-,13	-,05
2	p	,42	,20	,10	,27	,01
3	N	8759,00	4126,00	2009,00	5617,00	199,00

Hodnota korelácie položky so zvyškom testu je hraničná, preto je v stĺpci správnej odpovede podfarbená červenou farbou. Položka predstavovala náročnú úlohu na čítanie s porozumením s predpokladanou náročnosťou na stupni 3, pri ktorej bolo potrebné prepojiť informáciu z odborného textu s obrazne zameranou vetou textu umeleckého diela. Úloha si vyžadovala zapojenie vyšších myšlienkových operácií.

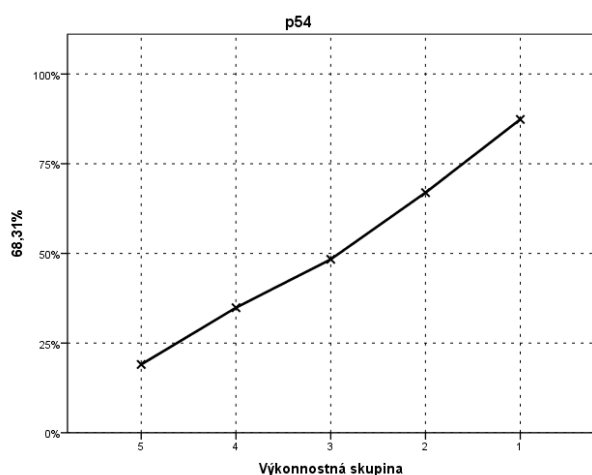


Obr. 14 Distribúcia úspešnosti a citlivosť

Podľa údajov z grafu je zrejmé, že táto položka zameraná na integráciu a interpretáciu myšlienok veľmi dobre rozlíšila žiakov všetkých výkonnostných skupín, pričom žiaci poslednej výkonnostnej skupiny ju riešili s priemernou úspešnosťou pohybujúcou sa pod 25 %. Žiaci gymnázií ju riešili s priemernou úspešnosťou pohybujúcou sa okolo 56 %, čiže úloha bola pre nich stredne obťažná, žiaci ostatných stredných škôl pri nej dosiahli úspešnosť necelých 35 %, úloha bola pre nich teda obťažná.

54 Vypíšte z ukážky 7 priezvisko pracovníka poisťovne, ktorého názor sa čitateľ dozvedá sprostredkovanne.

Správna odpoveď je *Tóth/Gabriel Tóth*.



Obr. 15 Distribúcia úspešnosti a citlivosť

Z grafu možno vyčítať, že úloha s krátkou odpoveďou vyhovujúco rozlíšila žiakov všetkých výkonnostných skupín, pričom žiaci v teste najmenej úspešní ju riešili s úspešnosťou okolo 20 %, žiaci celkovo v teste úspešní ju riešili s úspešnosťou okolo 85 %. Pre gymnazistov bola úloha ľahká, pre ostatných maturantov bola obťažná.

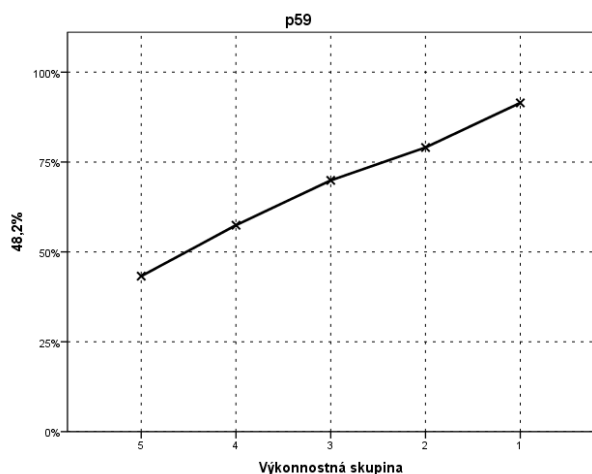
59 V ktorej možnosti je uvedený dôvod, pre ktorý Hamlet posielal ženskú postavu v ukážke 8 do kláštora?

- (A) Aby ukryl jej hriechy pred verejnosťou.
- (B) Aby konal ako čestný človek.
- (C) Aby sa jej pomstil za zradu.
- (D) Aby ju uchránil pred skazenými ľuďmi.

Tab. 11 Analýza distraktorov položky 59 – s výberom odpovede

		A59	B59	C59	D59	X59
1	P. Bis.	-,19	-,17	-,11	,33	-,08
2	p	,17	,09	,04	,68	,01
3	N	3429,00	1964,00	880,00	14133,00	295,00

Pri pohľade na tabuľku je zrejmé, že najviac žiakov si zvolilo správnu odpoveď D, ktorá vyplývala z textu ukážky. Hodnoty P. Bis. pri distraktoroch sú záporné, čo značí, že si ich vyberali žiaci celkovo v teste menej úspešní.



Obr. 16 Distribúcia úspešnosti a citlivosť

Položka spoľahlivo rozlíšila žiakov všetkých výkonnostných skupín. Pre gymnazistov bola úloha veľmi ľahká, v prípade ostatných stredoškolákov sa zaradila do pásma ľahkých položiek. Aj žiaci najslabšej výkonnostnej skupiny ju riešili s dobrou priemernou úspešnosťou okolo 40 %.

3.3.2 Jazyk

Priemerná úspešnosť **50,1 %** (GYM 63,6 %, ostatné SŠ 42,7 %).

V **lexikológii** bolo špecifickým cieľom všetkých 8 položiek aplikovať vedomosti z lexikológie. Mali testovať myšlienkovú operáciu aplikáciu a ich predpokladaný stupeň náročnosti bol 2. Podľa štatistických výsledkov patrila jedna medzi veľmi obťažné položky, štyri medzi stredne obťažné a tri medzi ľahké položky. Všetky mali vyhovujúcu citlivosť.

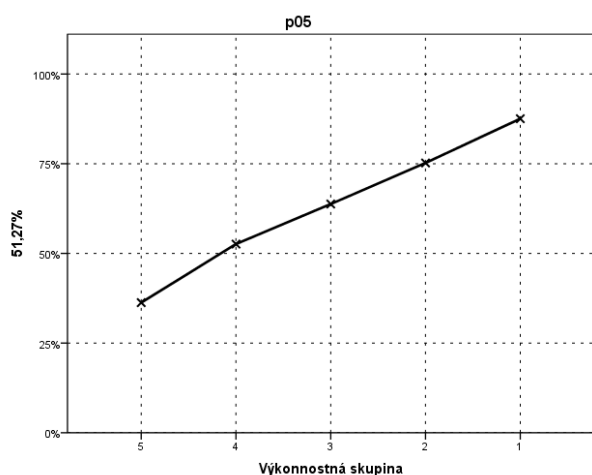
5 Ktorý frazeologizmus vyjadruje pominuteľnosť uznania?

- (A) Umrel veľmi mladý na poli slávy.
- (B) Ten je dnes už na večnej sláve.
- (C) Sláva mu rýchlo stúpila do hlavy.
- (D) Svetská sláva je ako poľná tráva.

Tab. 12 Analýza distraktorov položky 5 – s výberom odpovede

		A05	B05	C05	D05	X05
1	P. Bis.	-,15	-,20	-,17	,34	-,05
2	p	,20	,08	,09	,63	,00
3	N	4162,00	1636,00	1773,00	13069,00	74,00

V tabuľke vidíme vysoký počet žiakov, ktorí si zvolili správnu odpoveď D. Položka vyšla ako ľahká, pričom spoľahlivo rozlíšila žiakov všetkých výkonnostných skupín, čo dokazuje aj nižšie uvedený graf.

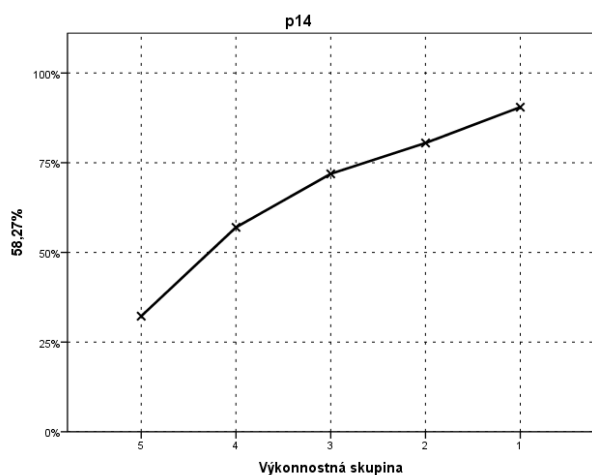


Obr. 17 Distribúcia úspešnosti a citlivosť

Graf svedčí o veľmi dobrej rozlišovacej sile položky, žiaci najslabšej výkonnostnej skupiny boli v tejto úlohe úspešní na priemernej úrovni okolo 40 %. Pre maturantov z gymnázií bola táto úloha ľahká, pre žiakov SOŠ a konzervatórií bola stredne obťažná.

14 Vypíšte z ukážky 2 podstatné meno, ktoré je v nej z hľadiska súčasnej spisovnej slovenčiny uvedené v archaickom tvare.

Správna odpoveď je *očú*.

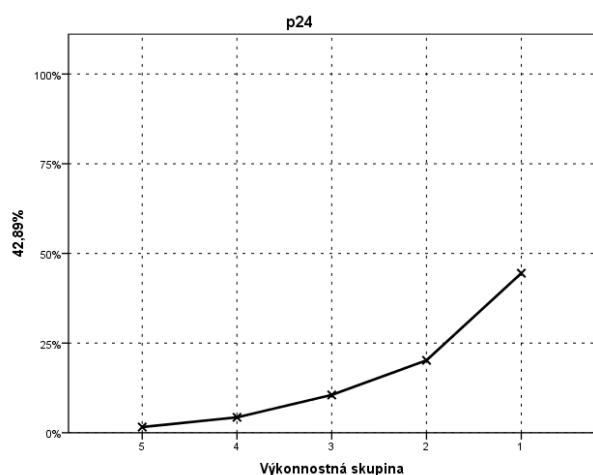


Obr. 18 Distribúcia úspešnosti a citlivosť

Z grafu zreteľne vyplýva, že položka s vysokou citlivosťou rozlíšila žiakov všetkých výkonnostných skupín, pričom najmenej úspešní žiaci ju riešili s priemernou úspešnosťou iba okolo 30 %, najúspešnejší žiaci s priemernou úspešnosťou okolo 85 %. Pre gymnazistov bola položka veľmi ľahká, pre ostatných stredoškolákov stredne obťažná. Žiaci mohli uviesť ako nesprávnu odpoveď slovo *súc*, ktorého prechodníkový tvar sa môže pociťovať ako archaizujúci, avšak rozhodne nie je podstatným menom. Pri tejto úlohe sa nám počas kontroly odpovedových hárkov, ako aj pri kontrole odpovedí v elektronickej forme maturitnej skúšky ukázalo a potvrdilo, že mnohí žiaci nepracovali samostatne a namiesto správnej odpovede uvádzali zle začuté našepkané alebo inak poradené odpovede typu *očuv*, *očul*, *hoču* a pod., pričom sa tieto slová, samozrejme, v texte ukážky ani nenachádzali. Zistenia kontroly odpovedí rieši Štátna školská inšpekcia.

24 Vypíšte z druhého odseku ukážky 3 všetky ohybné zložené slová.

Správna odpoveď je *osemmesačnú*, *teplomer/osemmesačná*, *teplomer*.



Obr. 19 Distribúcia úspešnosti a citlivosti

Z grafu možno vyčítať, že položka vyhovujúco rozlíšila žiakov, pričom najvýraznejšie boli odlíšení žiaci prvej výkonnostnej skupiny, ktorým však úloha tiež spôsobila problémy, keďže ju riešili s priemernou úspešnosťou nižšou ako 50 %. Pre gymnazistov bola úloha obťažná, pre ostatných stredoškolákov veľmi obťažná. Položka bola druhou najťažšou v celom teste – vyžadovala prepojenie vedomostí z lexikológie a morfológie a ich aplikáciu na daný text. Žiaci najčastejšie robili chybu vtedy, ak si v zadaní úlohy nevšimli, že vypisované zložené slová majú byť ohybné, a teda uvádzali aj príslovku *štvornožky*, resp. mnohí za zložené slová považovali rôzne slová odvodené pomocou slovotvorných predpôn.

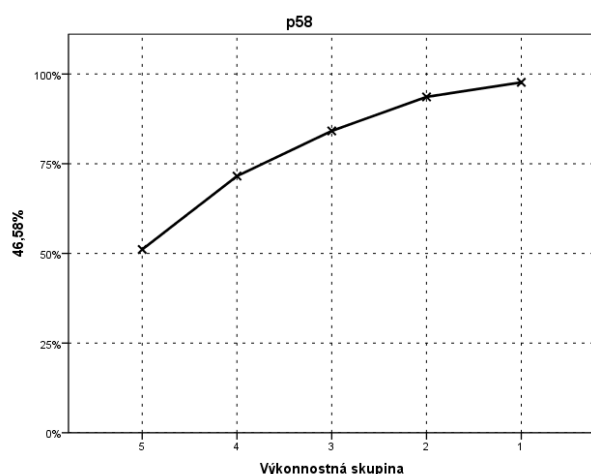
58 Ktorá dvojica slov predstavuje v kontexte ukážky 8 antonymá?

- (A) nerest', hriech
- (B) hriešny, počestný
- (C) spomenúť si, vybaviť si
- (D) pomstivý, ctižiadostivý

Tab. 13 Analýza distraktorov položky 58 – s výberom odpovede

		A58	B58	C58	D58	X58
1	P. Bis.	-,18	,38	-,22	-,19	-,09
2	p	,06	,80	,07	,06	,01
3	N	1303,00	16495,00	1543,00	1190,00	178,00

V tabuľke vidíme, že veľká väčšina žiakov (80 %) si zvolila správnu odpoveď B. Rovnomerne zastúpené rozloženie žiackych odpovedí pri distraktoroch naznačuje, že nesprávne možnosti boli autormi testu vhodne zostavené. Všetky distraktory majú hodnotu P. Bis. zápornú, čo znamená, že si ich volili žiaci celkovo v teste menej úspešní.



Obr. 19 Distribúcia úspešnosti a citlivosť

Z grafu vyplýva, že položka veľmi dobre rozlíšila žiakov piatich výkonnostných skupín. Celkovo v teste najúspešnejší žiaci ju riešili s úspešnosťou takmer 100 %, celkovo v teste najmenej úspešní žiaci piatej výkonnostnej skupiny ju tiež riešili s relatívne vysokou priemernou úspešnosťou okolo 50 %. Pre gymnazistov bola úloha veľmi ľahká, pre žiakov SOŠ a konzervatórií bola ľahká.

Priemerná úspešnosť v lexikológii je **53,0 %** (GYM 66,0 %, ostatné SŠ 45,8 %).

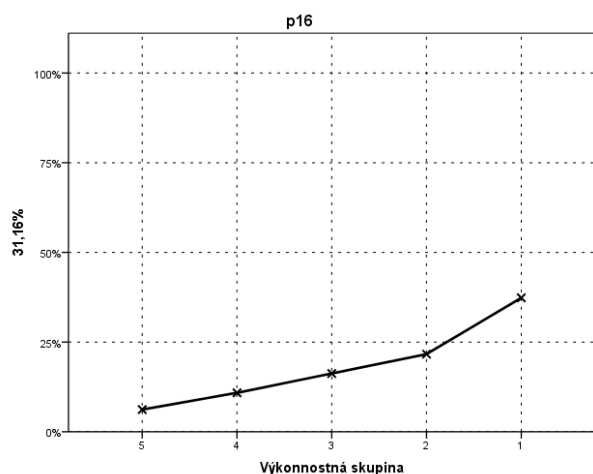
V **morfológii** boli podľa výsledkov štatistických analýz štyri úlohy ľahké, päť úloh bolo v pásme stredne obťažných položiek, jedna bola obťažná a dve veľmi obťažné. Z nich bola úloha č. 24 zameraná aj na lexikológiu a venovali sme sa jej v predchádzajúcej časti. Všetky úlohy mali špecifický cieľ v aplikácii vedomostí z morfológie a ich predpokladaný stupeň náročnosti bol 2. Mali testovať myšlienkovú operáciu aplikácia.

Všetky položky mali vysokú citlivosť a vyhovujúco rozlíšili žiakov v teste celkovo úspešnejších od žiakov celkovo v teste menej úspešných.

16 Napíšte základný tvar slovesa, ktoré je zvýraznené v nasledujúcom slovnom spojení z ukážky 2.

súc silne nasiaknutá farbou

Správna odpoveď je *byť*.



Obr. 20 Distribúcia úspešnosti a citlivosti

Z grafu vyplýva, že položka najvýraznejšie odlišila žiakov najvýkonnejšej, prvej skupiny. Avšak aj týmto žiakom spôsobil základný tvar slovesa *byť* ťažkosti, keďže ich priemerná úspešnosť v tejto položke bola iba okolo 40 %. Na základe analýzy odpovedových hárkov a odpovedí žiakov v elektronickej forme možno konštatovať, že žiaci mali problém nielen so základným tvarom slovesa ako takým (uvádzali odpovede *bola*, *je* a pod.), ale aj so slovesami vôbec (odpovede typu *súčno*, *súcost'*, *súci*), pričom dané slovo bolo zapojené do kontextu ukážky, no ani napriek tomu žiaci nedokázali identifikovať jeho význam. Na druhej strane sa opäť pri analýze hárkov preukázalo nečestné správanie žiakov zdokumentované zle začutými odpoveďami napr. *vid'*, *biť*, *bič* či dokonca *v byte* a pod. Pre gymnazistov bola úloha obťažná, pre maturantov z ostatných stredných škôl bola veľmi obťažná.

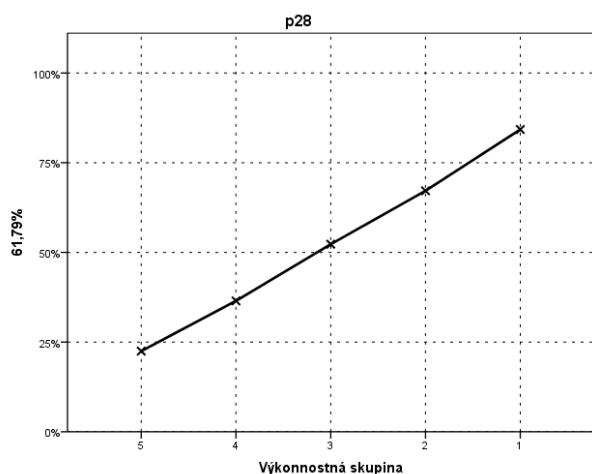
28 V ktorej možnosti je uvedený skloňovací vzor slova *dospelí*?

- (A) pekný
- (B) chlap
- (C) cudzí
- (D) hrdina

Tab. 14 Analýza distraktorov položky 28 – s výberom odpovede

		A28	B28	C28	D28	X28
1	P. Bis.	,41	-,14	-,33	-,07	-,05
2	p	,53	,07	,39	,01	,00
3	N	10884,00	1489,00	8091,00	179,00	70,00

Z tabuľky je vidno, že správnu možnosť A si zvolila približne polovica žiakov. Distraktor C zrejme vzhľadom na pravopis prídavného mena v nominatíve plurálu zvolilo takmer 40 % žiakov, ktorí však podľa zápornej hodnoty P. Bis. boli v teste celkovo menej úspešní. Vysoká hodnota P. Bis. pri správnej odpovedi A naznačuje, že položka dobre korelovala so zvyškom testu.



Obr. 21 Distribúcia úspešnosti a citlivost'

Z grafu vyplýva, že položka ukážkovo rozlíšila žiakov všetkých výkonnostných skupín. Najúspešnejší žiaci ju riešili s priemernou úspešnosťou nad 80 %, najmenej úspešní žiaci nedosiahli priemernú úspešnosť 25 %. Podľa štatistických charakteristík možno zhodnotiť, že úloha patrila do pásma stredne obťažných položiek, pre gymnazistov bola ľahká, pre ostatných maturantov stredne obťažná.

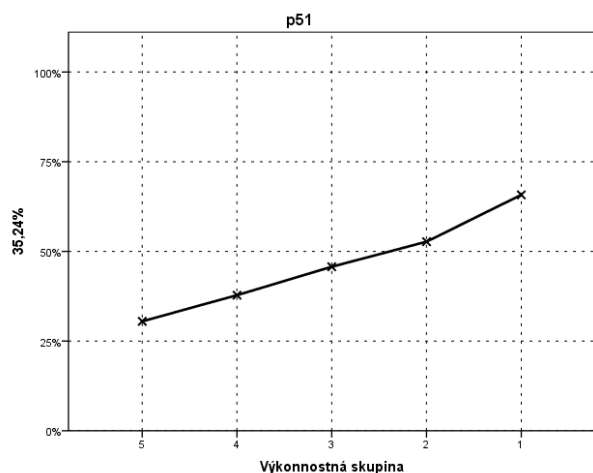
51 Ktorým slovným druhom je zvýraznené slovo v slovnom spojení je **okolo 200 eur**?

- (A) časticou
- (B) predložkou
- (C) spojkou
- (D) príslovkou

Tab. 15 Analýza distraktorov položky 51 – s výberom odpovede

		A51	B51	C51	D51	X51
1	P. Bis.	,22	,04	-,19	-,17	-,08
2	p	,46	,25	,08	,19	,01
3	N	9632,00	5278,00	1633,00	4026,00	134,00

Vidíme, že správnu odpoveď A si vybral najvyšší počet žiakov. Avšak kladná hodnota P. Bis. pri distraktore B napovedá, že ho volili aj žiaci celkovo v teste úspešní, čo je zarážajúce vzhľadom na charakter položky, ktorá svojím obsahovým zameraním zasahuje do oblasti vedomostí zo vzdelávacieho stupňa ISCED 2 a mohla by sa pokojne objaviť i v Testovaní 9.



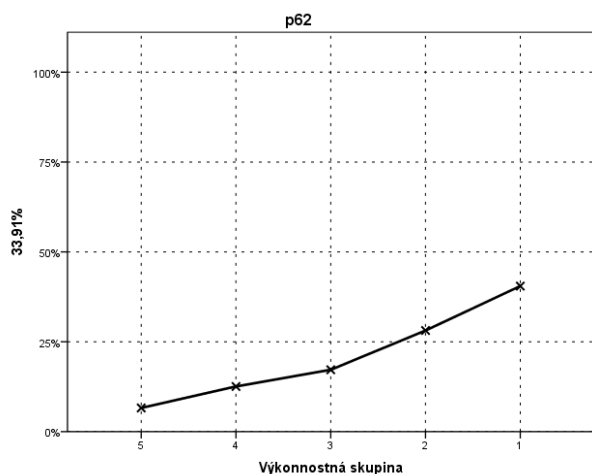
Obr. 22 Distribúcia úspešnosti a citlivost'

Na základe grafu možno zhodnotiť, že položka vyhovujúco rozlíšila žiakov – posledná výkonnostná skupina ju riešila s priemernou úspešnosťou pohybujúcou sa okolo 30 %, priemerná úspešnosť žiakov celkovo v teste najúspešnejších osciluje okolo 65 %. Úloha bola pre maturantov z oboch druhov stredných škôl stredne obťažná.

62 Napíšte slovný druh zvýrazneného slova v nasledujúcej vete.

*Som človek počestný ako **stovka** iných.*

Správna odpoveď je *podstatné meno*.



Obr. 23 Distribúcia úspešnosti a citlivosť

Z grafu je vidno, že položka dobre rozlíšila žiakov všetkých výkonnostných skupín. Ani žiaci najvýkonnejšej skupiny si s úlohou neporadili lepšie než na priemerných cca 40 %. Úloha bola pre gymnazistov obťažná, pre ostatných maturantov až veľmi obťažná, pričom sa opäť dá konštatovať, že išlo o preverenie učiva zo vzdelávacieho stupňa ISCED 2.

Priemerná úspešnosť v morfológii je **51,8 %** (GYM 65,8 %, ostatné SŠ 46,1 %).

Z oblasti **štylistiky** boli v teste tri úlohy. Bolo pri nich potrebné zapojenie myšlienkových operácií aplikácia a analýza, úloha č. 12 mala predpokladaný stupeň náročnosti 3, ostatné dve stupeň 2. Na základe štatistík nakoniec vyšli dve položky ako ľahké, tretia položka sa ukázala ako obťažná a slabšie rozlišujúca žiakov.

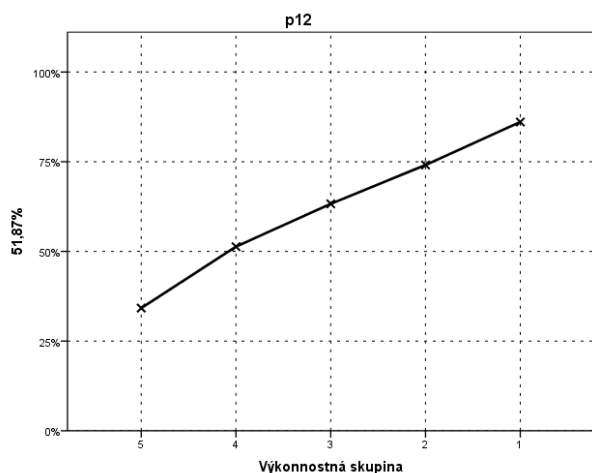
12 Použité výrazové prostriedky v ukážke 2 dodali textu znaky

- (A) hovorovosti.
- (B) nereálnosti.
- (C) neutrálnosti.
- (D) expresívnosti.

Tab. 16 Analýza distraktorov položky 12 – s výberom odpovede

		A12	B12	C12	D12	X12
1	P. Bis.	-,26	-,11	-,08	,34	-,04
2	p	,23	,07	,07	,62	,01
3	N	4835,00	1497,00	1446,00	12801,00	131,00

Z analýzy vyplýva, že viac ako 60 % žiakov si vybralo správnu možnosť D. Položka súvisela aj s čítaním s porozumením, pričom je pozoruhodné, že vyše 20 % žiakov sa javil výsostne umelecký text diela *Živý bič* ako obsahujúci znaky hovorovosti. Keďže však položka mala predpokladaný stupeň náročnosti 3, možno skonštatovať, že ju žiaci zvládli celkovo na dobrej úrovni.

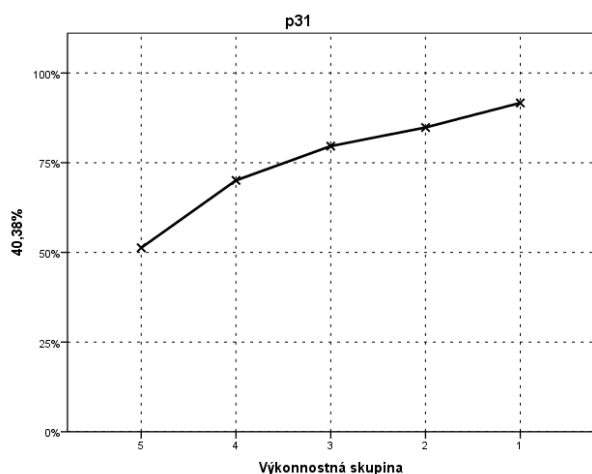


Obr. 24 Distribúcia úspešnosti a citlivost'

Údaje, ktoré možno vyčítať z grafu, vykazujú vyhovujúcu citlivosť, položka rozlíšila žiakov, pričom najmenej úspešní žiaci ju riešili s priemernou úspešnosťou okolo 35 %, najúspešnejší žiaci okolo 85 %. Pre gymnazistov bola úloha ľahká, pre žiakov stredných odborných škôl a konzervatórií stredne obťažná.

31 Ktorý slohový postup prevláda v ukážke 4?

Správna odpoveď je *informačný*.



Obr. 25 Distribúcia úspešnosti a citlivost'

Na základe grafu možno konštatovať, že položka mala vyhovujúcu citlivosť, patrila k ľahkým položkám, keďže pre gymnazistov bola veľmi ľahká a pre ostatných maturantov ľahká. Úlohy zamerané na testovanie slohového postupu sú pravidelnou súčasťou testov EČ MS zo SJL.

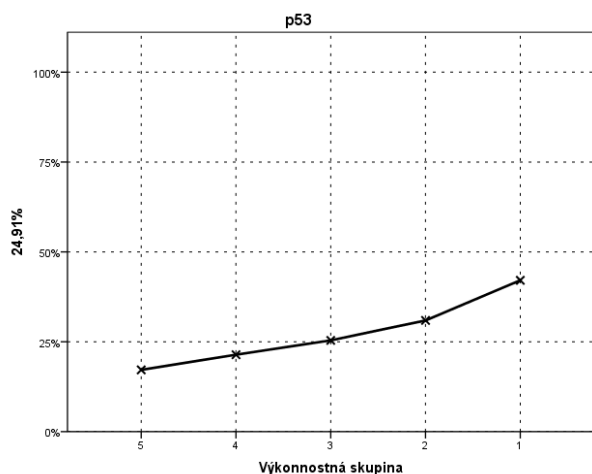
53 Text v európskom preukaze zdravotného poistenia patrí k tomu istému jazykovému štýlu ako

- (A) reportáž.
- (B) recenzia.
- (C) štruktúrovaný životopis.
- (D) odborný článok.

Tab. 17 Analýza distraktorov položky 53 – s výberom odpovede

		A53	B53	C53	D53	X53
1	P. Bis.	,03	-,16	,16	-,07	-,07
2	p	,29	,09	,27	,34	,01
3	N	5907,00	1965,00	5677,00	6955,00	207,00

Z tabuľky je zrejmé, že správnu odpoveď C si zvolil až tretí najvyšší počet maturantov, pričom o niečo viac žiakov volilo distraktor A. Medzi týmito žiakmi boli aj žiaci celkovo v teste úspešní, preto je pri správnej odpovedi hodnota P. Bis. nižšia a pri distraktore A kladná. Títo žiaci si neuvedomili, že text akéhokoľvek preukazu treba radiť k administratívne štýlu, nie k publicistickému, a tak nesprávne prepojili informácie. Vidíme, že distraktor D, napriek najvyššiemu počtu žiakov, ktorí si ho volili, má hodnotu P. Bis. zápornú, čo znamená, že si ho vyberali žiaci celkovo v teste menej úspešní. Je zaujímavé, že v druhom variante testu bola žiacka úspešnosť výberu správnej odpovede v tejto položke pod číslom 11 vyššia o cca 10 % – správna odpoveď sa ukrývala práve pod možnosťou A. Rozdiel medzi úspešnosťou v oboch variantoch testu však nie je vecne významný a položka stále zostáva medzi obťažnými.



Obr. 26 Distribúcia úspešnosti a citlivost'

Z grafu vyplýva, že položka nedostatočne rozlíšila žiakov. Hoci krivka citlivosti stúpa, rozdiel piatej a prvej výkonnostnej skupiny nie je výrazný (nedosahuje 30 %). Aj tu vidíme, že celkovo v teste najúspešnejší žiaci dosiahli pri tejto položke priemernú úspešnosť iba okolo 45 %. Pre maturantov z oboch druhov škôl bola úloha v pásme obťažných položiek.

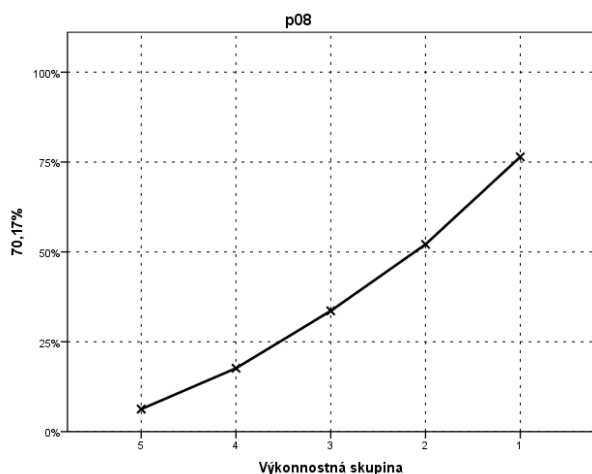
Priemerná úspešnosť v štylistike je **58,5 %** (GYM 69,0 %, ostatné SŠ 52,8 %).

Oblasť **syntaxe** bola v teste zastúpená ôsmimi úlohami, ktorých predpokladaná náročnosť bola na úrovni stupňa 2. Špecifickým cieľom úloh bolo aplikovať vedomosti zo syntaxe (v prípade kombinovaných položiek aj z morfológie, resp. zo zvukovej stránky jazyka). Mali testovať myšlienkové operácie aplikácia a dedukcia. Zo štatistických výsledkov vyplýva, že jedna položka vyšla ako veľmi obťažná, dve boli obťažné, štyri stredne obťažné a jedna ľahká. Všetky syntakticky zamerané úlohy vyhovujúco odlíšili celkovo v teste úspešných žiakov od žiakov v teste celkovo menej úspešných.

8 Pomenujte druh nasledujúceho priradovacieho súvetia.

Alebo moju povest' zveličujete, alebo sláva neprináša nijaké pocity.

Správna odpoveď je *vylučovacie*.



Obr. 27 Distribúcia úspešnosti a citlivosť

Z grafu možno zistiť, že úloha veľmi dobre rozlíšila žiakov všetkých výkonnostných skupín. Zaradila sa k obťažným položkám, pričom pre gymnazistov bola ľahká, pre ostatných stredoškolákov však až obťažná, tento rozdiel v obťažnosti na úrovni strednej vecnej významnosti bol druhý najväčší v rámci všetkých položiek testu. Pri analýze odpovedových hárkov sme narazili na najčastejšie nesprávne uvádzanú odpoveď *odporovacie (súvetie)*, čo je zvláštne vzhľadom na samotnú povahu spojky *alebo*, resp. spojkového výrazu *alebo – alebo*, ktoré aj bez hlbšej znalosti lingvistiky naznačujú vylúčenie istej možnosti. Pri spomínanej analýze hárkov, resp. pri kontrole odpovedí v elektronickej maturite sme opäť narazili na nečestné správanie žiakov, ktoré dokumentovali zle začuté nesprávne odpovede typu *podporovacie* či *potporovacie súvetie*.

11 Z koľkých viet sa skladá nasledujúce súvetie?

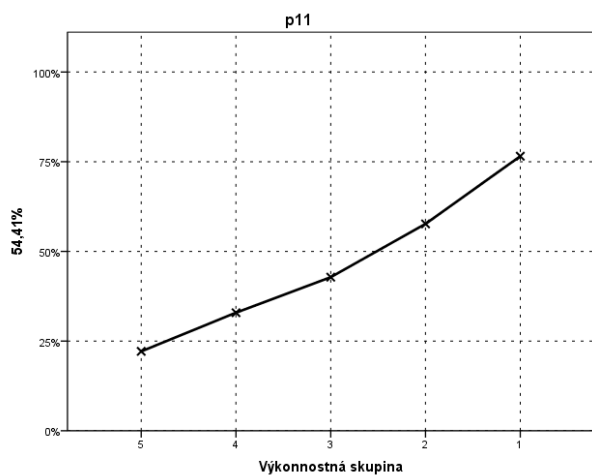
Bol nahnutý k zemi, a ako šiel, vietor, čo dobehol časom od hôr, svieži, ihravý, nadnášal mu pravý rukáv, v ktorom nebolo ruky.

- (A) 4
- (B) 5
- (C) 2
- (D) 3

Tab. 18 Analýza distraktorov položky 11 – s výberom odpovede

		A11	B11	C11	D11	X11
1	P. Bis.	-,11	,35	-,18	-,18	-,03
2	p	,22	,46	,12	,19	,00
3	N	4632,00	9616,00	2451,00	3946,00	65,00

Pri pohľade na tabuľku je zrejmé, že správnu odpoveď B si vybral najväčší počet žiakov. Vyše 20 % žiakov považovalo súvetie za zložené zo 4 viet (distraktor A), zvyšné distraktory si volili menšie počty žiakov, všetko to však na základe záporných hodnôt P. Bis. boli žiaci celkovo v teste menej úspešní. Viac ako polovica testovaných maturantov teda mala problém s určením správneho počtu viet v súvetí, čo patrí k základným znalostiam zo syntaxe.



Obr. 28 Distribúcia úspešnosti a citlivost'

Z grafu vyplýva, že položka vyhovujúco rozlíšila žiakov, žiaci prvej výkonnostnej skupiny ju riešili s priemernou úspešnosťou prekračujúcou hranicu 75 %. Úloha bola pre žiakov gymnázií ľahká, pre ostatných stredoškôľakov až obťažná, nakoniec sa tak zaradila do pásma stredne obťažných položiek.

18 V ktorej z nasledujúcich viet sa nachádza prídavné meno/spodstatnené prídavné meno vo funkcii priameho predmetu?

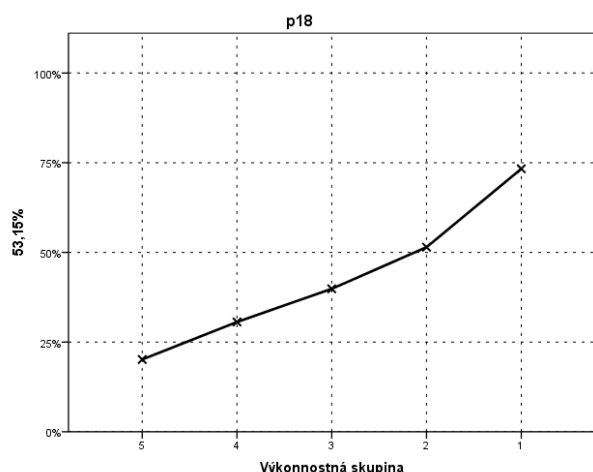
- (A) *Vidíš to neposlušné decko?*
- (B) *Strčila mi do rúk vyžmýkanú plienku.*
- (C) *Rýchlo som vytiahol malú spod postele.*
- (D) *Staršia dcéra ukazovala na osemmesačnú.*

Tab. 18 Analýza distraktorov položky 18 – s výberom odpovede

		A18	B18	C18	D18	X18
1	P. Bis.	-,20	-,23	,34	-,05	-,06
2	p	,14	,12	,43	,30	,01
3	N	2902,00	2502,00	8923,00	6261,00	125,00

Z tabuľky je jasné, že najviac žiakov si zvolilo správnu odpoveď C. Druhý najvyšší počet žiakov si vybral distraktor D síce obsahujúci prídavné meno, avšak viazané k prísudku

predložkovou väzbou, z čoho vyplýva, že 30 % maturantov neovláda rozdiel medzi priamym a nepriamym predmetom.



Obr. 29 Distribúcia úspešnosti a citlivosť

Krivka citlivosti v grafe prezrádza, že položka vyhovujúco rozlíšila žiakov všetkých výkonnostných skupín, pričom výraznejšie odlíšila žiakov prvej výkonnostnej skupiny, ktorí ju riešili s priemernou úspešnosťou cca 75 %. Pre gymnazistov bola úloha stredne obtiažná, pre žiakov ostatných stredných škôl bola obtiažná.

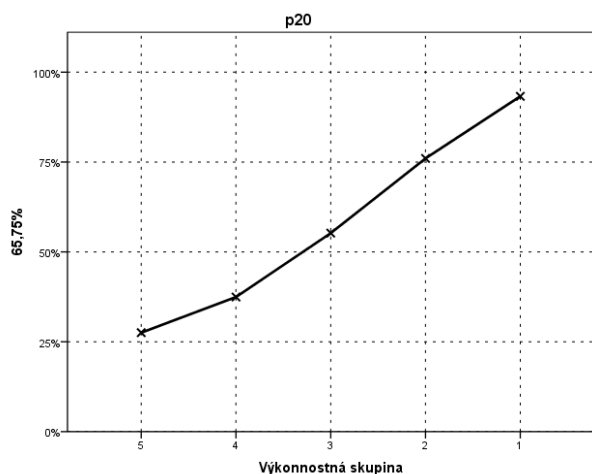
20 Ktoré z nasledujúcich súvetí je podrad'ovacie?

- (A) *Mám odovzdať článok, a nemám ešte ani riadok.*
- (B) *Celé je prechladnuté a nechce si odmerať horúčku.*
- (C) *Som zvedavá, kedy sa ja dostanem do kina.*
- (D) *Rozvešaj ich, idem ti urobiť večeru.*

Tab. 19 Analýza distraktorov položky 20 – s výberom odpovede

		A20	B20	C20	D20	X20
1	P. Bis.	-,22	-,20	,46	-,21	-,09
2	p	,17	,10	,58	,14	,01
3	N	3497,00	2087,00	11996,00	2823,00	308,00

Z tabuľky vyplýva, že pre žiakov, ktorí nerozpoznali podrad'ovacie súvetie, boli približne rovnako atraktívne všetky distraktory, čo možno z hľadiska tvorby testov považovať za veľmi dobre zostavené možnosti voľby. Vidíme, že hodnoty P. Bis. sú pri distraktoroch záporné, takže si ich volili žiaci celkovo v teste menej úspešní. Hodnota P. Bis. je pri správnej odpovedi vysoká, čo znamená, že položka výborne korelovala so zvyškom testu.



Obr. 30 Distribúcia úspešnosti a citlivost'

Z grafu vyplýva, že položka mala vyhovujúcu rozlišovaciu silu a ukázkovo rozlíšila žiakov všetkých výkonnostných skupín. Gymnazisti si s touto položkou poradili na úrovni ľahkej obťažnosti, pre ostatných maturantov bola stredne obťažná.

37 V ktorej možnosti je správne určený zvýraznený vetný člen v nasledujúcej vete?

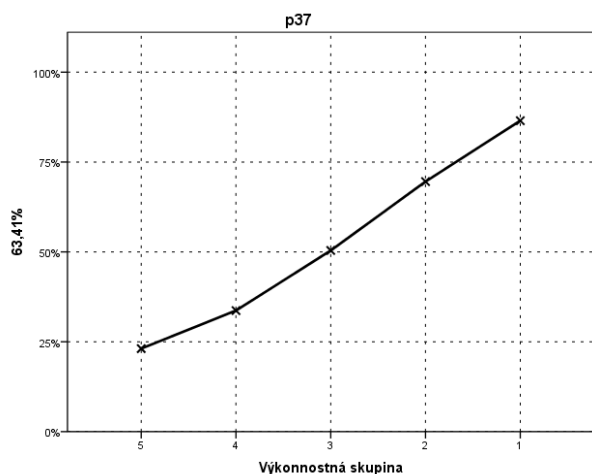
Hlavné sa robí za včasného rána, za súmraku alebo v noci.

- (A) zhodný prívlastok
- (B) vyjadrený podmet
- (C) priamy predmet
- (D) príslovkové určenie spôsobu

Tab. 20 Analýza distraktorov položky 37 – s výberom odpovede

		A37	B37	C37	D37	X37
1	P. Bis.	-,21	,43	-,09	-,28	-,06
2	p	,15	,53	,17	,15	,01
3	N	3042,00	10908,00	3432,00	3175,00	147,00

Podobne ako pri predchádzajúcej úlohe vidíme, že žiaci, ktorí nerozpoznali podmet vo vete, si rovnomerne vyberali ponúkané distraktory, čo možno opäť považovať za veľmi vhodne vypracovanú položku do NR-testu. Viac ako polovica testovaných žiakov si vybrala správnu odpoveď B.



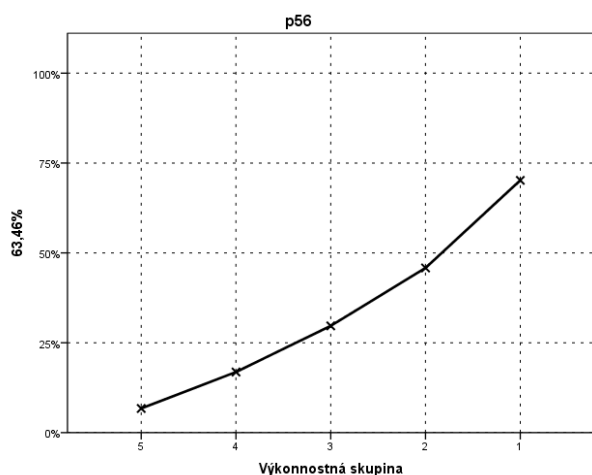
Obr. 31 Distribúcia úspešnosti a citlivosť

Z grafu je zrejmé, že položka ukážkovo rozlíšila žiakov všetkých výkonnostných skupín – krivka citlivosti preukazuje, že s rastúcou výkonnosťou žiakov stúpa aj ich percento úspešnosti. Žiaci celkovo v teste najúspešnejší ju riešili s priemernou úspešnosťou okolo 85 %, najmenej úspešní žiaci pod 25 %. Pre maturantov z gymnázií bola úloha v pásme ľahkej položky, pre žiakov z ostatných stredných škôl bola stredne obťažná.

56 Vypíšte z nasledujúceho súvetia nepriamy predmet v datíve.

Preto za ošetrovanie zaplatí pacient a poisťovňa mu potom sumu vráti.

Správna odpoveď je *mu*.



Obr. 32 Distribúcia úspešnosti a citlivosť

Táto otvorená úloha potvrdila, že maturantom spôsobovali vetné členy problémy. Avšak ukázalo sa, že rovnako im ťažkosť spôsobilo určenie pádu, keď im pri hľadaní správneho riešenia nepomohlo ani bližšie určenie pádu v zadaní úlohy, pričom zámeno *mu* bolo v celej

vete jediným slovom v datíve. Žiaci prvej výkonnostnej skupiny nedosiahli v tejto položke priemernú úspešnosť vyššiu ako 75 %, žiaci posledných troch výkonnostných skupín ju riešili s priemernou úspešnosťou pod 33 %. Úloha bola pre gymnazistov stredne obťažná, pre ostatných stredoškolákov bola obťažná.

Priemerná úspešnosť v syntaxi je **46,0 %** (GYM 62,2 %, ostatné SŠ 37,2 %).

Zvuková stránka jazyka bola v teste zastúpená piatimi úlohami, ktorých predpokladaná náročnosť bola na stupni 2 a ich špecifickým cieľom bolo aplikovať vedomosti z fonetiky. Jedna položka čiastočne spadala aj do syntaxe (21) a jedna do lexikológie (3). Mali testovať myšlienkovú operáciu aplikácia. Podľa štatistických ukazovateľov vyšli štyri úlohy v pásme stredne obťažných položiek, úloha prepojená so syntaxou vyšla ako ľahká. Všetky položky mali vyhovujúcu citlivosť a dobre rozlíšili žiakov.

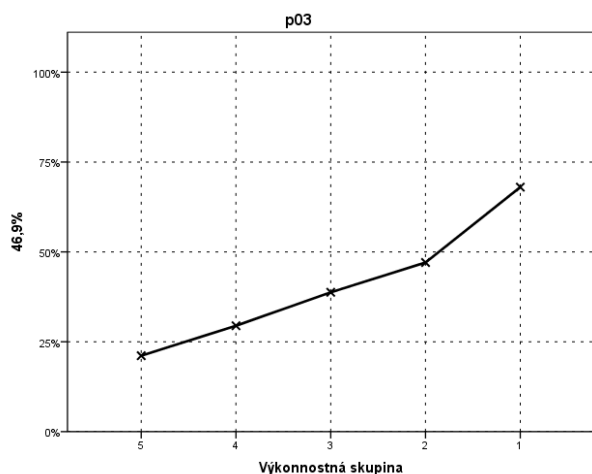
3 Ktoré slovo obsahuje neslabičnú predponu?

- (A) *všeobecne*
- (B) *prežíva*
- (C) *spoznala*
- (D) *známy*

Tab. 21 Analýza distraktorov položky 3 – s výberom odpovede

		A03	B03	C03	D03	X03
1	P. Bis.	-,18	-,12	,30	-,08	-,04
2	p	,20	,12	,41	,27	,01
3	N	4148,00	2402,00	8470,00	5562,00	129,00

Z tabuľky možno vyčítať, že vyše 41 % maturantov správne odpovedalo. Hodnoty P. Bis. pri distraktoroch sú záporné, čiže si ich vybrali žiaci celkovo v teste menej úspešní. Hodnota P. Bis. pri správnej odpovedi je podfarbená červenou, lebo z hľadiska miery korelácie nejde o hodnotu nad 0,30. Celkovo sú však parametre položky priaznivé, čo potvrdzuje aj nasledujúci graf.



Obr. 33 Distribúcia úspešnosti a citlivost'

Graf nám dokazuje vyhovujúcu rozlišovaciu silu položky, ktorá výraznejšie odlíšila celkovo v teste najúspešnejších žiakov prvej výkonnostnej skupiny. Položka bola prepojená aj s lexikológiu, žiaci museli mať vedomosti o tvorení slov odvodzovaním pomocou slovotvornej predpony, podobné úlohy sú však bežnou súčasťou Testovania 5. Pre gymnazistov bola úloha stredne obťažná, pre žiakov ostatných stredných škôl bola obťažná.

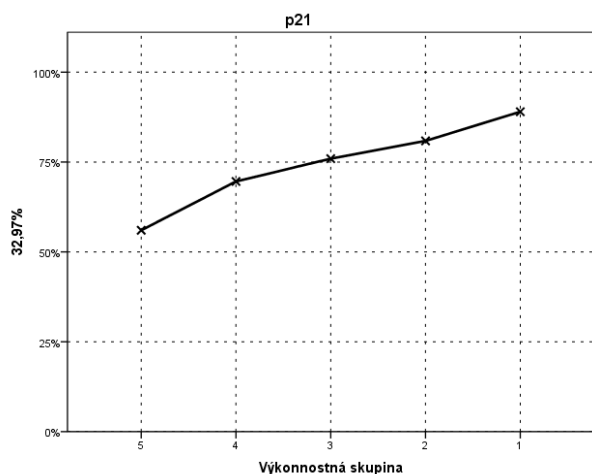
21 Podľa kontextu je vo zvýraznenej vete v ukážke 3 dôraz na slove

- (A) *som*.
- (B) *ja*.
- (C) *kedy*.
- (D) *kina*.

Tab. 22 Analýza distraktorov položky 21 – s výberom odpovede

		A21	B21	C21	D21	X21
1	P. Bis.	-,15	,23	-,13	-,08	-,04
2	p	,06	,74	,17	,02	,00
3	N	1201,00	15390,00	3581,00	480,00	63,00

Z tabuľky vyplýva, že táto úloha s výberom odpovede bola pre maturantov ľahká, preto je aj hodnota P. Bis. pri správnej odpovedi nižšia vzhľadom na celkovú úspešnosť žiakov v teste. Úloha zameraná na vetný dôraz súvisela aj so syntaxou, žiaci s ňou nemali väčšie problémy.

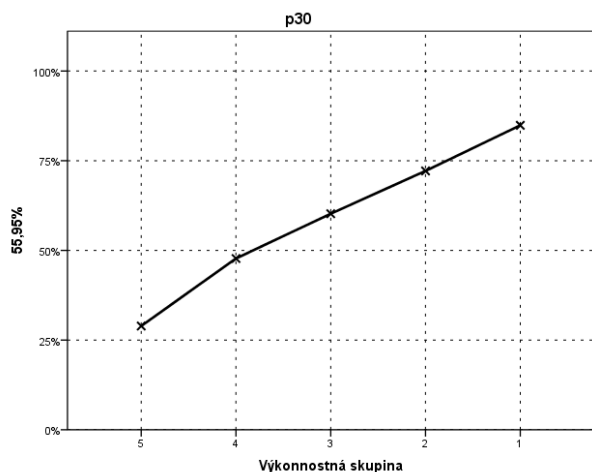


Obr. 34 Distribúcia úspešnosti a citlivosť

Z grafu vyplýva, že úloha mala vyhovujúcu citlivosť a odlišila žiakov v teste úspešných od žiakov v teste menej úspešných. Celkovo v teste najúspešnejší žiaci ju riešili s priemernou úspešnosťou pohybujúcou sa okolo 90 %, žiaci najslabšej výkonnostnej skupiny ju riešili s vysokou priemernou úspešnosťou oscilujúcou okolo 55 %. Pre gymnazistov bola úloha veľmi ľahká, pre ostatných maturantov bola ľahká.

30 Ktorá melódia sa uplatňuje v podčiarknutej vete ukážky 4?

Správna odpoveď je *klesavá/kadencia/uspokojivá končiaca*.



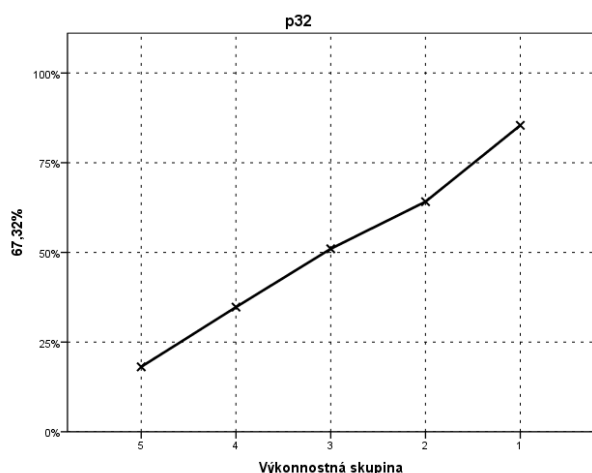
Obr. 35 Distribúcia úspešnosti a citlivosť

Otvorená úloha zameraná na melódiu oznamovacej vety výborne rozlíšila žiakov všetkých výkonnostných skupín. Pri kontrole hodnotenia odpovedových hárkov predmetovými komisiami sme zistili, že niektorým žiakom neboli uznané odpovede typu *klesajúca*, ktoré však uznané mohli byť vzhľadom na pokyn o vecnej správnosti odpovede uvedený jednak

v prílohe *Práca s kľúčom správnych odpovedí*, a jednak v poznámke v samotnom kľúči, kde sa zdôrazňovalo prihliadanie na významovú – vecnú správnosť. Okrem toho, úloha si nevyžadovala uvedenie presného termínu, ako to bolo napr. pri položke 6. Pre gymnazistov bola položka ľahká, pre ostatných stredoškóľákov bola stredne obťažná. Položka mala inak vyhovujúce parametre, ako pri väčšine otvorených úloh sa pri nej prejavila mierne zvýšená neriešenosť, čo sa však pri úlohách tohto typu očakáva.

32 Vypíšte z ukážky 4 jednu vokalizovanú predložku.

Správna odpoveď je *so*.



Obr. 36 Distribúcia úspešnosti a citlivosť

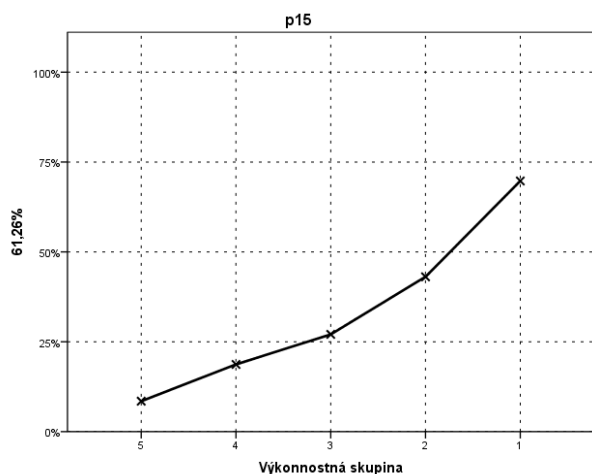
Z grafu vyplýva, že položka s vysokou citlivosťou rozlíšila žiakov všetkých výkonnostných skupín. V teste EČ MS zo SJL sa podobné úlohy na vokalizáciu predložiek objavujú pravidelne, zdá sa však, že mnohým žiakom nie je jasný princíp a dôvody vokalizácie. Pre maturantov z gymnázií bola úloha ľahká, pre ostatných stredoškóľákov stredne obťažná.

Priemerná úspešnosť vo zvukovej rovine je **57,3 %** (GYM 70,7 %, ostatné SŠ 49,9 %).

Na **pravopis** boli zamerané tri položky – otvorené úlohy č. 15 a č. 47 a úloha s výberom odpovede č. 49. Položky z oblasti pravopis mali predpokladanú náročnosť na stupni 2. Ich špecifickým cieľom bolo aplikovať vedomosti z ortografie a mali testovať myšlienkovú operáciu aplikácia. Podľa štatistických výsledkov sú dve položky obťažné a jedna položka patrí k stredne obťažným položkám. Položka č. 49 mala nižšiu citlivosť.

15 Vypíšte z ukážky 2 slovo s dvojhĺskou, ktorú tvorí jedna graféma.

Správna odpoveď je *hôr*.

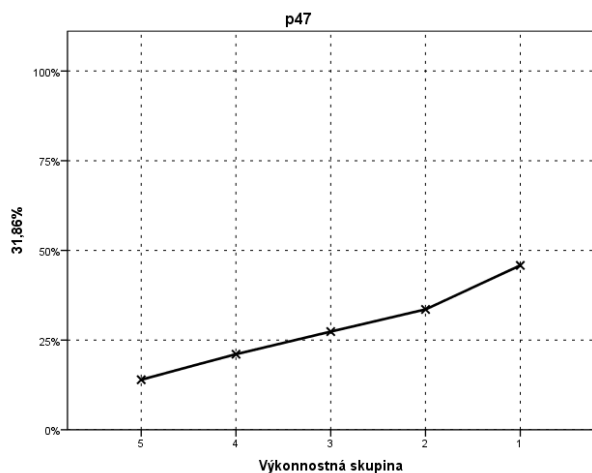


Obr. 37 Distribúcia úspešnosti a citlivost'

Z grafu možno vyčítať, že položka bola pre žiakov posledných troch výkonnostných skupín náročná, keďže ju riešili s maximálnou priemernou úspešnosťou cca 25 %. Žiaci najlepšej výkonnostnej skupiny si s ňou dokázali poradiť na úrovni priemernej úspešnosti okolo 70 %. Pojem *graféma* zrejme stále nie je dostatočne žiakom vžitý a prekvapujúco pre nich predstavuje problém. Zarážajúce však je, že mnohé nesprávne odpovede maturantov tvorili slová, ktoré vôbec neobsahovali dvojhlásku. Inou kapitolou je už spomínané nečestné správanie žiakov, ktoré sa prejavilo aj pri tejto otvorenej úlohe, kde sme pri kontrole žiackych odpovedňových hárkov objavili našepkané, resp. zle počuté odpovede typu *hól'* či *úhor*, pričom takéto slová sa v 9-riadkovom texte ukážky vôbec nenachádzali. Úloha bola pre maturantov z gymnázií stredne obťažná, pre ostatných žiakov bola obťažná.

47 Koľko interpunkčných znamienok by bolo podľa pravidiel súčasnej spisovnej slovenčiny treba doplniť do zvýrazneného dvojveršia?

Správna odpoveď je *4/štyri*.



Obr. 38 Distribúcia úspešnosti a citlivost'

Z grafu je jasné, že položka vyhovujúco rozlíšila maturantov, problémy však spôsobila aj žiakom celkovo v teste najúspešnejším. Bolo pri nej potrebné analyzovať po pravopisnej stránke lyrický text, čo je náročná úloha. Žiaci mohli prísť o bod, ak si neuvedomili, že na konci predmetného dvojveršia by z hľadiska pravopisu a kontextu tiež muselo stáť nejaké interpunkčné znamienko (čiarka alebo bodka), a uvádzali odpoveď *3/tri*. Úloha bola pre maturantov z oboch druhov stredných škôl obťažná.

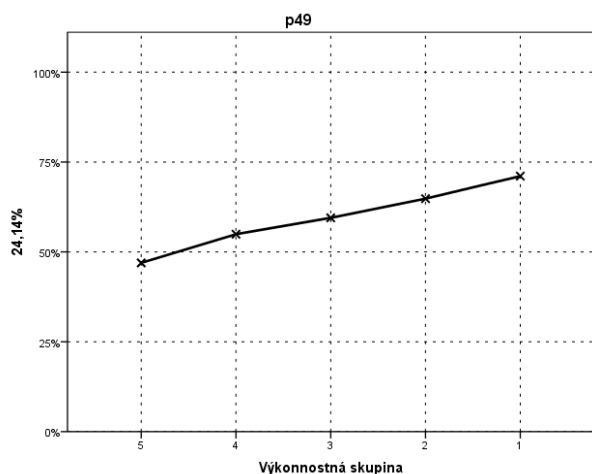
49 V ktorej možnosti sú pravopisne správne zápisy sumy 200 000 eur?

- (A) dvesto tisíc eur, 200 – tisíc eur
- (B) dvestotisíc eur, 200-tisíc eur
- (C) dvesto tisíc eur, 200 tisíc eur
- (D) dvestotisíc eur, 200tisíc eur

Tab. 23 Analýza distraktorov položky 49 – s výberom odpovede

		A49	B49	C49	D49	X49
1	P. Bis.	-,11	,13	,00	-,12	-,05
2	p	,06	,59	,25	,09	,01
3	N	1207,00	12316,00	5188,00	1872,00	124,00

V tabuľke vidíme, že hoci si najvyšší počet žiakov vybral správnu odpoveď B, hodnota P. Bis. je pri nej nízka, čo naznačuje, že pri položke s výberom odpovede mohlo zohrať úlohu tipovanie žiakov celkovo v teste menej úspešných, a preto položka do takej miery nekoreluje so zvyškom testu napriek tomu, že nepatrí k extrémne ľahkým alebo ťažkým úlohám. Relatívne vysoký počet žiakov volil distraktor C, ktorého hodnota P. Bis. sa blíži ku kladnej, čo naznačuje, že ho mohli voliť aj žiaci celkovo v teste úspešní. Z uvedeného vyplýva, že maturanti zo všetkých výkonnostných skupín môžu mať problém so zápisom číselnej sumy slovami.



Obr. 39 Distribúcia úspešnosti a citlivosti

Vidíme, že krivka citlivosti stúpa mierne, medzi priemernou úspešnosťou najlepšej a najslabšej výkonnostnej skupiny nie je veľký rozdiel. Pre gymnazistov bola úloha ľahká, pre ostatných maturantov stredne obťažná.

Priemerná úspešnosť v pravopise je **39,8 %** (GYM 50,5 %, ostatné SŠ 34,0 %).

Do oblasti **komunikácie** patrila uzavretá úloha 45. Jej predpokladaná náročnosť bola na stupni 2 a mala testovať aplikáciu vedomostí o druhoch komunikácie.

45 V ktorej možnosti sú uvedené slová určujúce typ komunikácie uplatnenej pri písaní ľúbostného listu?

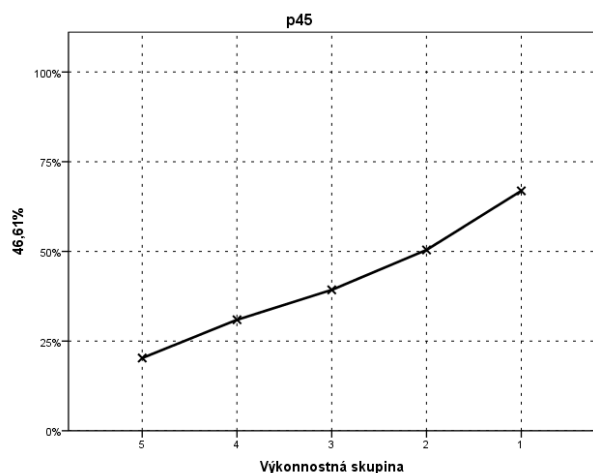
- (A) priama, dialogická, objektívna, neverbálna
- (B) priama, monologická, subjektívna, verbálna
- (C) nepriama, dialogická, subjektívna, verbálna
- (D) nepriama, monologická, subjektívna, verbálna

Tab. 24 Analýza distraktorov položky 45 – s výberom odpovede

		A45	B45	C45	D45	X45
1	P. Bis.	-,22	-,11	-,11	,30	-,06
2	p	,10	,43	,05	,42	,01
3	N	2067,00	8831,00	1025,00	8609,00	177,00

V tabuľke je riadok P. Bis. pri správnej odpovedi D podfarbený červenou, pretože ide o hraničnú hodnotu. Vidíme, že najviac žiakov si vybralo distraktor B, podľa zápornej hodnoty

jeho P. Bis. však možno konštatovať, že išlo o žiakov celkovo v teste menej úspešných, ktorí si neuvedomili, že pri písaní listu ide o *nepriamu* komunikáciu komunikantov.



Obr. 40 Distribúcia úspešnosti a citlivost'

Údaje z grafu svedčia o veľmi dobrej rozlišujúcej sile položky, ktorá vyhovujúco rozlíšila žiakov všetkých výkonnostných skupín. Keďže do oblasti komunikácie spadala iba jediná úloha, konštatujeme pri nej, že bola pre gymnazistov stredne obťažná, pre ostatných stredoškôľakov obťažná; celkovo sa zaradila do pásma stredne obťažných položiek.

Priemerná úspešnosť v komunikácii je **43,2 %** (GYM 56,8 %, ostatné SŠ 35,8 %).

3.3.3 Literatúra

Priemerná úspešnosť **44,9 %** (GYM 60,4 %, SOŠ 36,4 %)

Oblasť **literárnej histórie** bola v teste zastúpená siedmimi úlohami. Dve úlohy (38 a 60) mali predpokladaný stupeň náročnosti 1, pričom mali testovať nižšiu myšlienkovú operáciu reprodukcia, ostatné položky mali predpokladanú náročnosť na stupni 2. Špecifickým cieľom úloh bolo využitie vedomostí o známom diele a aplikácia vedomostí z dejín literatúry. Na základe štatistických údajov sú tri položky v pásme obťažných (36, 38, 63), tri v pásme stredne obťažných (34, 41, 60) a jedna medzi ľahkými položkami (40). Okrem položky č. 36 všetky položky zaznamenali vyhovujúcu citlivosť, a teda dobre odlíšili žiakov celkovo v teste úspešnejších od žiakov v teste celkovo menej úspešných.

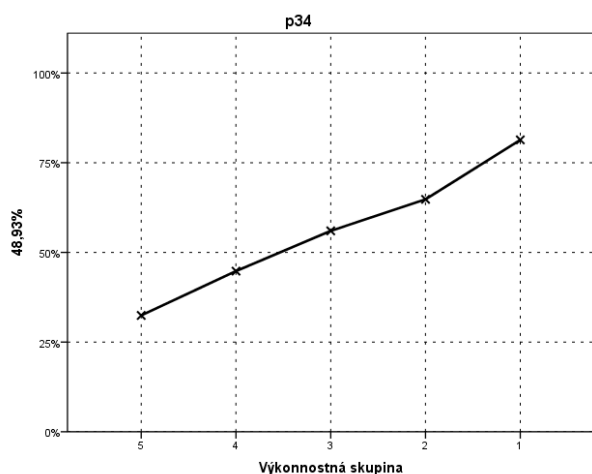
34 Ktorá výpoveď o diele *Drak sa vracia* je pravdivá?

- (A) Príbeh v novele je vystavaný na vnútorných monológoch Draka.
- (B) Eva nezanevrela na Draka, hoci ju pred rokmi náhle opustil.
- (C) Šimon odpustil Drakovi, a preto išli spolu zachrániť čriedu.
- (D) Dedinčania sú v novele o Drakovi vykreslení ako žičliví ľudia.

Tab. 25 Analýza distraktorov položky 34 – s výberom odpovede

		A34	B34	C34	D34	X34
1	P. Bis.	-,19	,31	-,09	-,14	-,05
2	p	,17	,56	,14	,13	,01
3	N	3489,00	11576,00	2875,00	2600,00	172,00

Z analýzy distraktorov vyplýva, že viac ako polovica žiakov si zvolila správnu možnosť B. Distraktory si volil približne rovnaký počet žiakov celkovo v teste menej úspešných vzhľadom na záporné hodnoty P. Bis. pri každom z nich.

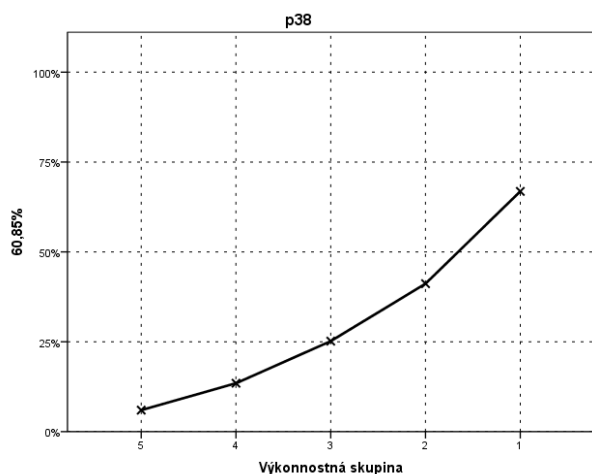


Obr. 41 Distribúcia úspešnosti a citlivosti

Graf dokazuje vyhovujúcu rozlišovaciu silu položky, ktorá rozlíšila žiakov všetkých výkonnostných skupín. Žiaci celkovo v teste úspešní riešili položku s priemernou úspešnosťou dosahujúcou cca 80 %, čo naznačuje dobré vedomosti o povinnom diele *Drak sa vracia*. Pre maturantov z gymnázií bola úloha ľahká, pre ostatných maturantov bola stredne obtiažná.

38 Napíšte jednoslovný názov literárneho smeru, do ktorého sa zaraďuje tvorba Dobroslava Chrobáka.

Správna odpoveď je *naturizmus*.



Obr. 42 Distribúcia úspešnosti a citlivosť

Graf opäť preukazuje vyhovujúcu citlivosť položky, ktorá veľmi dobre rozlíšila žiakov, pričom výraznejšie odlíšila celkovo v teste najúspešnejších žiakov, ktorí však tiež mali pri jej riešení ťažkosti a ich priemerná úspešnosť nedosiahla 70 %. Pri kontrole odpovedových hárkov sme naďabali na nesprávne ohodnotenú odpovede predmetovými komisiami, ktoré napr. nerešpektovali poznámku v kľúči správnych odpovedí a nevšimli si nesprávne odpovede typu *naturalizmus*, ktoré uznali ako správne. Pre gymnazistov bola položka stredne obťažná, pre zvyšok maturantov bola tesne nad spodnou hranicou obťažnej položky.

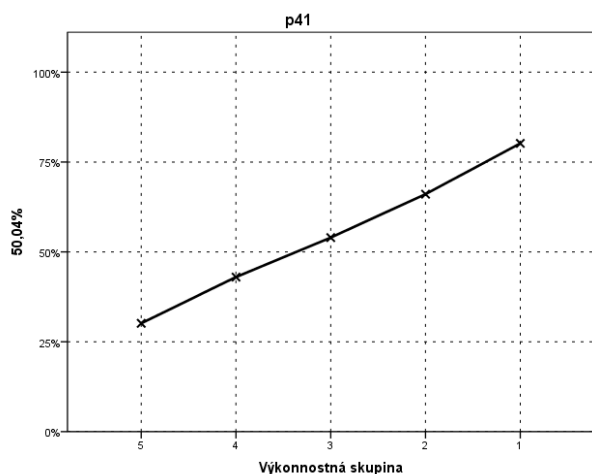
41 V ktorej možnosti sú slová/slovné spojenia odkazujúce v ukážke 6 na surrealizmus?

- (A) volanie, šepot
- (B) snívanie, jazyk podvedomia
- (C) remingtonka, tlkot srdca
- (D) postpotopné, klepot

Tab. 26 Analýza distraktorov položky 41 – s výberom odpovede

		A41	B41	C41	D41	X41
1	P. Bis.	-,14	,32	-,23	-,06	-,07
2	p	,11	,55	,17	,16	,01
3	N	2278,00	11328,00	3494,00	3349,00	257,00

Z tabuľky vyplýva, že najvyšší počet žiakov si vybral správnu odpoveď B. Výber distraktorov je zastúpený rovnomerne, čo je vzhľadom na základné znaky surrealizmu pozoruhodné.



Obr. 43 Distribúcia úspešnosti a citlivost'

Z grafu je zrejmé, že položka vyhovujúco rozlíšila žiakov. Pre žiakov gymnázií bola ľahká, pre ostatných stredoškolákov stredne obťažná.

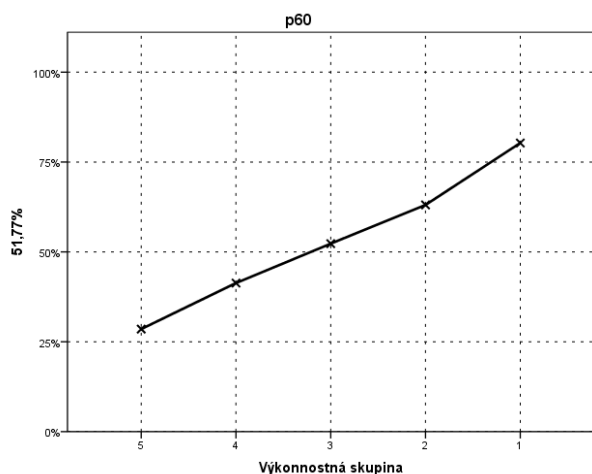
60 Tvorba Williama Shakespeara sa zaraďuje do obdobia

- (A) renesancie.
- (B) baroka.
- (C) klasicizmu.
- (D) romantizmu.

Tab. 27 Analýza distraktorov položky 60 – s výberom odpovede

		A60	B60	C60	D60	X60
1	P. Bis.	,33	-,09	-,09	-,24	-,08
2	p	,53	,09	,11	,26	,01
3	N	11003,00	1830,00	2349,00	5317,00	198,00

V tabuľke opäť vidíme ideálne hodnoty položky, najvyšší počet žiakov si vybral správnu odpoveď A, druhé najvyššie percento žiakov volilo distraktor D – romantizmus, ktorý je paradoxne chronologicky autorovi najviac vzdialený. Podľa zápornej hodnoty P. Bis. pri ňom môžeme usudzovať, že si ho volili žiaci celkovo v teste menej úspešní.

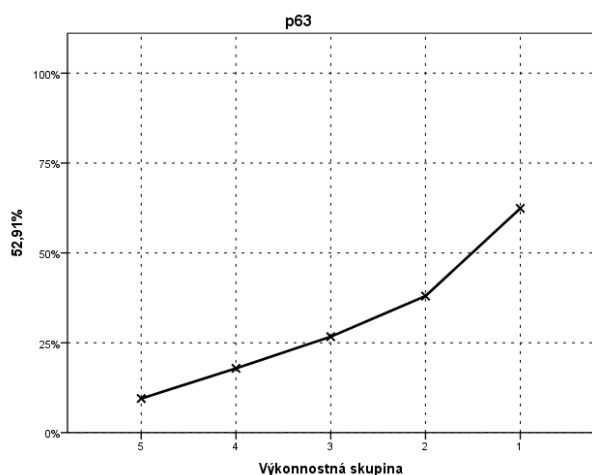


Obr. 44 Distribúcia úspešnosti a citlivosť

Z grafu možno vyčítať, že položka s vysokou citlivosťou rozlíšila žiakov všetkých výkonnostných skupín, pričom žiaci prvej výkonnostnej skupiny v nej dosiahli priemernú úspešnosť okolo 80 %, priemerná úspešnosť žiakov celkovo v teste najmenej úspešných tesne prekročila hranicu 25 %. Položka bola pre gymnazistov ľahká, pre ostatných maturantov stredne obtiažná. Celkovo úloha spadá medzi stredne obtiažné položky, pričom testuje základné vedomosti z dejín literatúry.

63 Uveďte krstné meno postavy, ktorú Hamlet posielal v ukážke 8 do kláštora

Správna odpoveď je *Ofélia/Oféliu*.



Obr. 45 Distribúcia úspešnosti a citlivosť

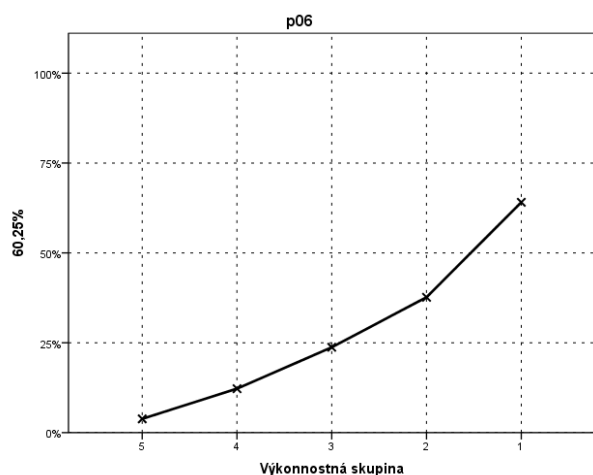
Položka 63 síce mala vyhovujúcu citlivosť, no zaznamenala najvyššiu neriešenosť v teste – vyše 43 % žiakov ju neriešilo, pričom takmer 32 % žiakov ju vynechalo (preskočilo), čo je vzhľadom na počet ženských postáv v povinnom literárnom diele *Hamlet* zarážajúce. Na základe analýzy žiackych odpovedí v odpoveďových hárkoch, resp. v elektronickej maturite

možno konštatovať, že medzi najčastejšie nesprávne odpovede patrili mená iných postáv zo Shakespeareových diel (*Júlia*, *Desdemona*), druhá ženská postava z diela *Hamlet* – *Gertrúda* či v úplne inom kontexte pochopené odpovede typu *mníška* ba dokonca *kľáčadlo*. Položka sa celkovo zaradila medzi obťažné úlohy, pre gymnazistov bola stredne obťažná, pre ostatných maturantov obťažná.

Priemerná úspešnosť v literárnej histórii je **46,1 %** (GYM 60,3 %, ostatné SŠ 38,3 %).

Literárnu teóriu zastupovali v teste dve uzavreté (10 a 57) a šesť otvorených úloh (6, 23, 39, 46, 48, 64), z ktorých dve sa prekrývali s čítaním s porozumením (10 a 48). Z úloh tejto testovanej oblasti mala predpokladanú náročnosť na stupni 1 jedna úloha (6), rovnako jedna úloha mala predpokladanú náročnosť na stupni 3 (57), ostatné na stupni 2. Ich špecifickým cieľom bolo aplikovať vedomosti z teórie literatúry. Úlohy mali testovať myšlienkovú operáciu aplikácia, analýza a dedukcia. Zo štatistických výsledkov vyplýva, že v rámci položiek testovanej oblasti boli zastúpené: jedna ľahká položka, štyri stredne obťažné, dve obťažné a jedna veľmi obťažná položka č. 46, ktorá bola najťažšou úlohou v celom teste. Všetky položky z danej oblasti mali vyhovujúcu citlivosť.

6 Napíšte odborný názov textu uvedeného v niektorých Trigorinových replikách v zátvorke. Správna odpoveď je *autorská poznámka/autorské poznámky/scénická poznámka/scénické poznámky/charakterová poznámka/charakterové poznámky/didaskálie*.



Obr. 46 Distribúcia úspešnosti a citlivosti

Na základe grafu možno usúdiť, že úloha mala vyhovujúcu citlivosť a dobre rozlíšila žiakov všetkých výkonnostných skupín, pričom žiaci posledných troch skupín nedosiahli v tejto položke v priemernej úspešnosti hranicu 25 %. Aj celkovo v teste najúspešnejší žiaci pri jej

riešení dosiahli priemernú úspešnosť iba okolo 65 %. Úloha bola pre gymnazistov stredne obťažná, pre ostatných maturantov až veľmi obťažná. Pri úlohe sme zaznamenali vysokú neriešenosť – takmer 32 % žiakov ju vynechalo (preskočilo).

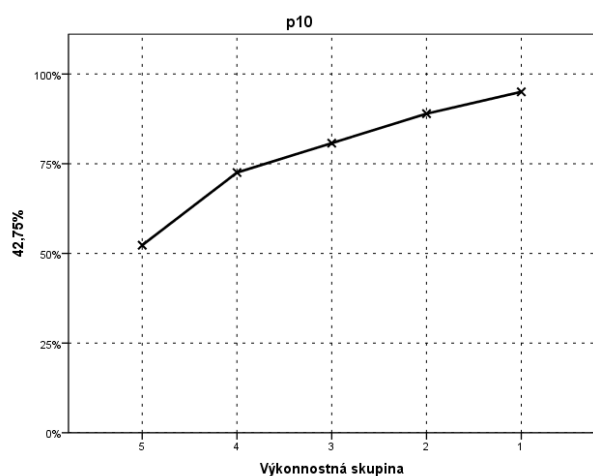
10 Ktorý umelecký jazykový prostriedok sa nachádza vo zvýraznenej časti ukážky 2?

- (A) personifikácia
- (B) metonymia
- (C) prirovnanie
- (D) kontrast

Tab. 28 Analýza distraktorov položky 10 – s výberom odpovede

		A10	B10	C10	D10	X10
1	P. Bis.	,32	-,19	-,21	-,13	-,06
2	p	,78	,14	,04	,04	,00
3	N	16140,00	2899,00	846,00	779,00	51,00

Z tabuľky je zrejmé, že správnu odpoveď A vybrali viac ako tri štvrtiny žiakov. Úloha patrila medzi prvé položky druhej ukážky a mala mať aj motivujúcu funkciu. Žiaci dobre zvládli identifikáciu jednoduchej personifikácie.

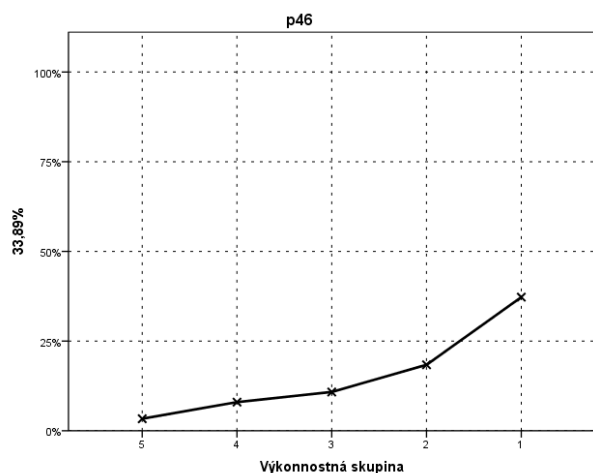


Obr. 47 Distribúcia úspešnosti a citlivosť

Z grafu možno zistiť, že položka mala vyhovujúcu citlivosť, krivka citlivosti sa nachádza v hornej polovici grafu, čo znamená, že úloha bola pre žiakov ľahká. Aj žiaci poslednej výkonnostnej skupiny ju riešili s priemernou úspešnosťou prevyšujúcou 50 %. Pre gymnazistov bola úloha veľmi ľahká, pre ostatných stredoškolákov bola ľahká.

46 Vypíšte z básne *Jazyk a komunikácia* jednu metaforu, ktorá vznikla spojením dvoch podstatných mien.

Správna odpoveď je *jazykom podvedomia/pohľadom imaginácie*.



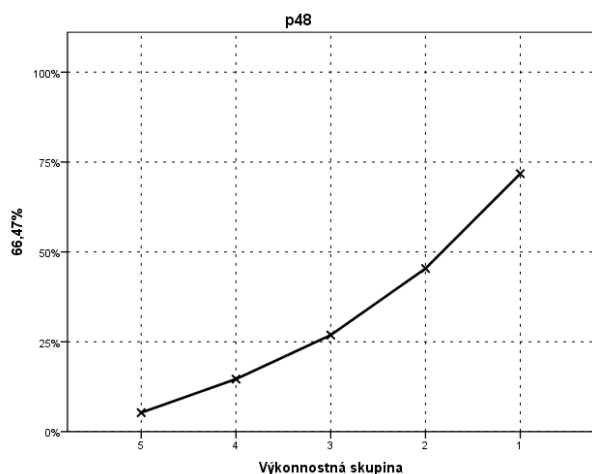
Obr. 48 Distribúcia úspešnosti a citlivosť

Z grafu vyplýva, že úloha mala vyhovujúcu citlivosť, avšak najvýraznejšie boli odlišení len žiaci prvej výkonnostnej skupiny, ktorí mali tiež s touto položkou problémy, keďže ich priemerná úspešnosť neprekročila hranicu 40 %. Žiaci všetkých ostatných skupín ju riešili na porovnateľnej úrovni neprekračujúcej 20 % priemernej úspešnosti. Úloha bola náročná, lepšie ju riešili tí žiaci, ktorí si uvedomili, že základným znakom surrealistickej básne je genitívna metafora, ktorú bolo potrebné vyhľadať. Žiaci však mohli stratiť body v tom prípade, ak slová z textu vypisovali (odpisovali) pravopisne nesprávne, keďže podľa pokynov je potrebné dodržať správny pravopis pri odpovediach vyžadujúcich si vypísanie slova/výrazu priamo z ukážky. Pre žiakov gymnázií bola úloha obťažná, pre ostatných maturantov veľmi obťažná – nedosiahli v nej ani priemernú úspešnosť 10 %. Úloha podobne ako iné otvorené položky zaznamenala vyššiu žiacku neriešenosť – vyše 24 %.

48 Doplňte správny termín do nasledujúcej vety.

Typ verša, ktorý využil autor v básni *Jazyk a komunikácia*, sa nazýva verš.

Správna odpoveď je *voľný/neviazaný/nemetrický*.



Obr. 49 Distribúcia úspešnosti a citlivosť

Údaje z grafu ukazujú, že úloha veľmi dobre rozlíšila žiakov, pričom priemerná úspešnosť najmenej úspešných žiakov bola veľmi nízka, pohybovala sa na úrovni 5 %. Žiakom robila identifikácia voľného verša väčší problém, než akým by sa mohlo na prvý pohľad zdať – neuvedomili si zrejme, že aj voľný verš má určité pravidlá a istý rytmický prvok, teda nie je „voľný“ v doslovnom význame. Azda preto bol jednou z najčastejších nesprávnych odpovedí *sylabotonic* verš. Pre gymnazistov bola úloha stredne obťažná, pre maturantov z ostatných stredných škôl bola obťažná.

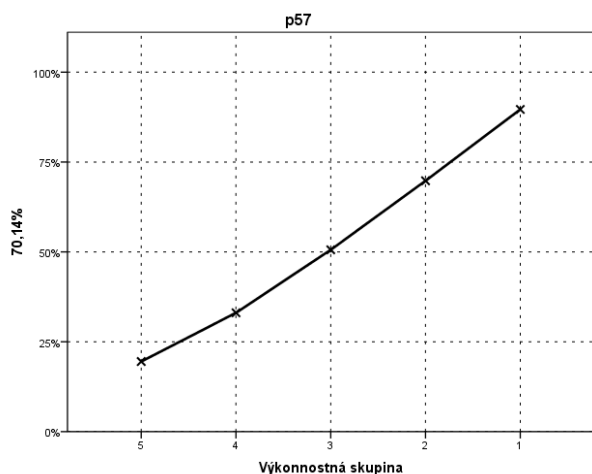
57 Vzťah medzi pojmami dramatická postava a herec je taký istý ako vzťah medzi pojmami

- (A) hlavná postava a vedľajšia postava.
- (B) režisér a scenárista.
- (C) dramatické dielo a inscenácia.
- (D) dramatik a dramaturg.

Tab. 29 Analýza distraktorov položky 57 – s výberom odpovede

		A57	B57	C57	D57	X57
1	P. Bis.	-,32	-,17	,47	-,12	-,09
2	p	,19	,15	,53	,12	,02
3	N	3936,00	3179,00	10880,00	2395,00	325,00

Z tabuľky je zrejmé, že viac ako polovica žiakov si správne volila možnosť C. Voľba distraktorov je rovnomerne rozložená medzi žiakov, ktorých celková úspešnosť v teste podľa hodnôt P. Bis. nebola vysoká. Naopak, hodnota P. Bis. pri správnej odpovedi vysoká je, čo svedčí o dobrej korelácii medzi položkou a zvyškom testu.



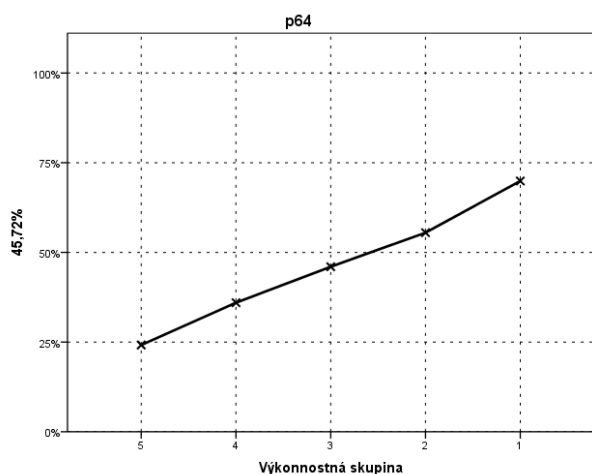
Obr. 50 Distribúcia úspešnosti a citlivost'

Z grafu vyplýva, že položka s vysokou citlivosťou rozlíšila žiakov všetkých výkonnostných skupín. Úloha si vyžadovala zapojenie vyššej myšlienkovvej operácie a analogické myslenie (jej predpokladaná náročnosť bola na úrovni 3), pričom možno konštatovať, že maturanti ju celkovo zvládli na očakávanej úrovni. Pre gymnazistov bola úloha ľahká, pre maturantov z ostatných stredných škôl však bola až obťažná, pričom tento rozdiel bol najväčší spomedzi všetkých úloh v teste (zo štatistického hľadiska bol stredne vecne významný).

64 Napíšte názov povolania, ktoré je charakterizované v nasledujúcom texte.

Podľa svojho chápania dramatického textu a vlastnej predstavy o jeho realizácii na scéne vytvára celkovú koncepciu divadelného predstavenia spájaním jednotlivých zložiek a prvkov dramatickej štruktúry do myšlienkovu a štýlovo jednotného dramatického celku, pričom rešpektuje autora i herecké osobitosti hercov a spolupracuje so všetkými činiteľmi divadelného predstavenia.

Správna odpoveď je režisér/režisérka.



Obr. 52 Distribúcia úspešnosti a citlivost'

Z grafu možno usúdiť, že položka dobre rozlíšila žiakov všetkých výkonnostných skupín, pričom celkovo v teste úspešní žiaci ju riešili s priemernou úspešnosťou okolo 70 %, žiaci v teste najmenej úspešní dosiahli v priemere úroveň 25 %. Pre maturantov z oboch druhov stredných škôl bola úloha stredne obťažná.

Priemerná úspešnosť v oblasti teórie literatúry je **43,8 %** (GYM 60,4 %, ostatné SŠ 34,8 %).

Po vyhodnotení testu je možné skonštatovať, že úspešnosť žiakov v teste bola jednoznačne vyššia na gymnáziách, žiaci z ostatných stredných škôl dosiahli v každej oblasti nižšiu priemernú úspešnosť. Mierne vecne významné boli rozdiely v pravopise a štylistike, silne vecne významný bol rozdiel v čítaní s porozumením. V ostatných oblastiach okrem komunikácie tvorenej jedinou položkou boli rozdiely stredne vecne významné.

Úspešnejší než gymnazisti neboli žiaci SOŠ a konzervatórií v žiadnej z jednotlivých testových položiek a iba v ôsmich položkách (2, 26, 36, 44, 47, 51, 53 a 64) sa ich priemerná úspešnosť pohybovala v rovnakom pásme ako u gymnazistov. Najmenšie rozdiely v priemernej úspešnosti gymnazistov a ostatných stredoškolákov boli pri veľmi ľahkej položke č. 26 a pri obťažnej položke č. 53.

Tab. 30 Priemerná úspešnosť žiakov v oblastiach podľa druhu školy

SJL	Priemer		
	Druh školy		
	GYM	Ostatné SŠ	spolu
Čítanie s porozumením	77,9	57,9	64,9
Jazyková zložka	63,6	42,7	50,1
Zvuková stránka jazyka	70,7	49,9	57,3
Pravopis	50,5	34,0	39,8
Lexikológia	66,0	45,8	53,0
Morfológia	61,8	40,7	48,1
Syntax	62,2	37,2	46,0
Štylistika	69,0	52,8	58,5
Komunikácia	56,8	35,8	43,2
Literárna zložka	60,4	36,4	44,9
Literárna história	60,3	38,3	46,1
Literárna teória	60,4	34,8	43,8

4 Vyhodnotenie PFIČ MS zo slovenského jazyka a literatúry

Cieľom PFIČ MS je preveriť schopnosť žiaka písať samostatne, žánrovo, štylisticky a gramaticky adekvátne, jasne, zrozumiteľne a na primeranej úrovni podľa cieľových požiadaviek na vedomosti a zručnosti absolventa strednej školy. PFIČ je riadené písanie na základe slovného, vizuálneho alebo sluchového podnetu. Testovali sa ňou zručnosti ako formálne členenie písomného prejavu, dodržanie obsahu, používanie primeraných gramatických štruktúr, rozsah slovnej zásoby, kompozícia, štylizácia a pravopis.

Hodnotenie PFIČ MS SJL riadili vedúci predmetovej komisie na jednotlivých školách. Hodnotiteľmi boli interní učitelia, ktorí majú v aprobácii slovenský jazyk a riadili sa Pokynmi na hodnotenie PFIČ MS a pokynmi vedúceho PK, pričom rešpektovali obsah Cieľových požiadaviek na vedomosti a zručnosti maturantov zo slovenského jazyka a literatúry. PFIČ každého žiaka mali posúdiť dvaja hodnotitelia.

Pri hodnotení PFIČ MS SJL sa hodnotitelia riadili kritériami na hodnotenie, podľa ktorých hodnotili vonkajšiu formu, vnútornú formu a celkový dojem. Maximálny počet bodov za vnútornú formu (obsah, kompozícia, štýl, jazyk, pravopis) bol 20 bodov, maximálny počet bodov za vonkajšiu formu bol 4 body a za celkový dojem 4 body – za celú PFIČ 28 bodov. Úspešnosť žiaka sa udávala v percentách.

PFIČ MS zo SJL mohli žiaci písať 150 minút, pričom mali dodržať rozsah najmenej 1,5 a najviac 3 strany formátu A4. Žiaci si mohli vybrať jednu zo štyroch ponúknutých tém rôznych žánrov. Zvolili si tú tému, v ktorej mohli najviac rozvinúť svoje zručnosti, schopnosti a vedomosti.

Témy PFIČ boli vyhlásené v Slovenskom rozhlase v deň konania externej časti MS. Boli vyžrebované z troch obálok, z ktorých každá obsahovala 4 rôzne zadania.

4.1 Výber tém

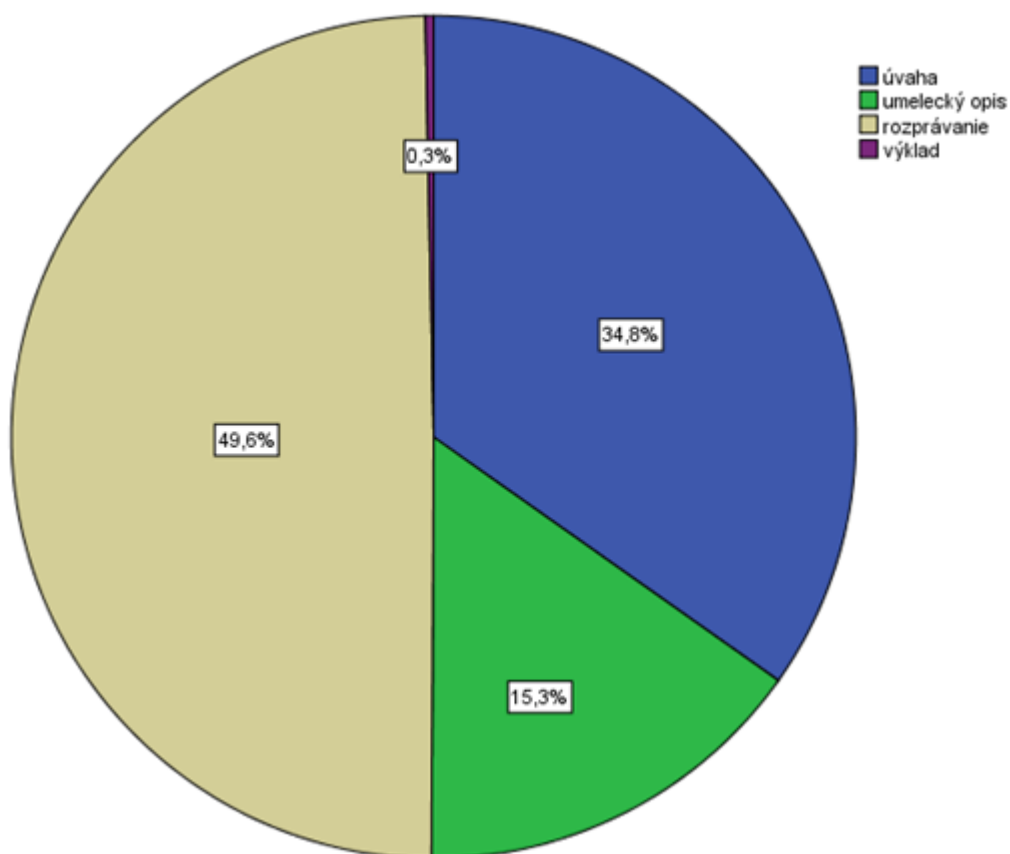
PFIČ zo slovenského jazyka a literatúry sme vyhodnocovali na základe údajov o 43 500 žiakoch, ktorí mali kompletne ohodnotené všetky oblasti PFIČ.

Témy PFIČ MS 2015

1. „Zármutok znesieš sám, ale o radosť sa musíš podeliť.“ Elbert Hubbard (Úvaha)
2. Pohľad z okna vlaku (Umelecký opis)
3. Čo keby sme ušli? (Rozprávanie)
4. Znaky tvorby spisovateľov ľubovoľného literárneho obdobia (Výklad)

Tab. 31 Výber žánrov/tém PFIČ MS

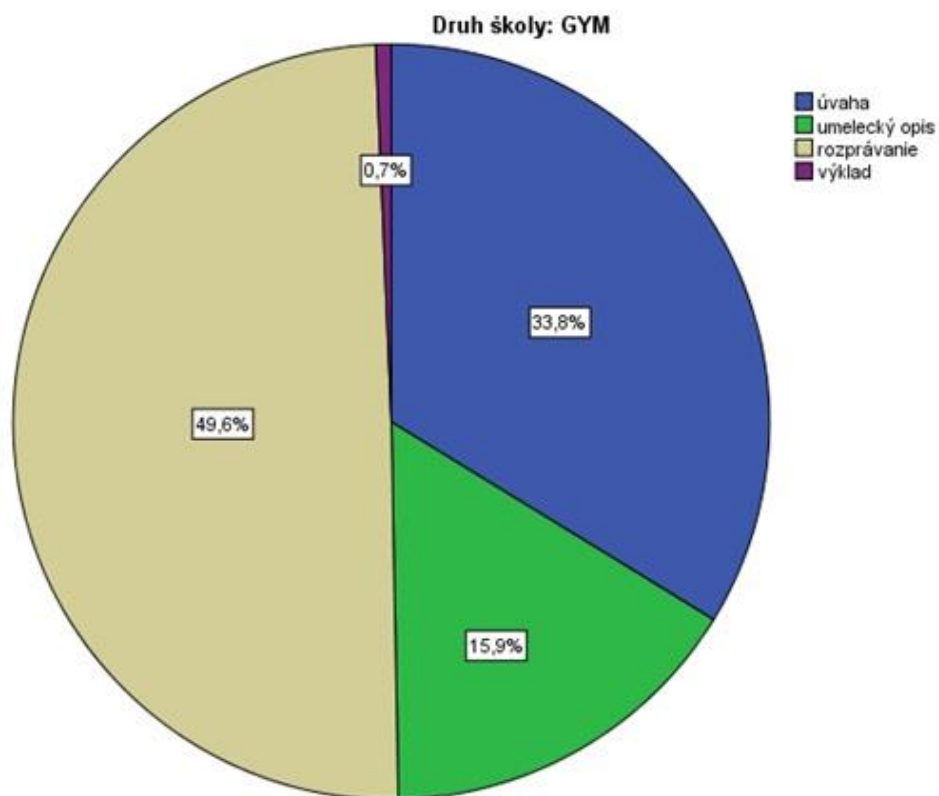
Téma	Počet	%
úvaha	15 137	34,8
umelecký opis	6 650	15,3
rozprávanie	21 576	49,6
výklad	137	0,3
spolu	43 500	100,0



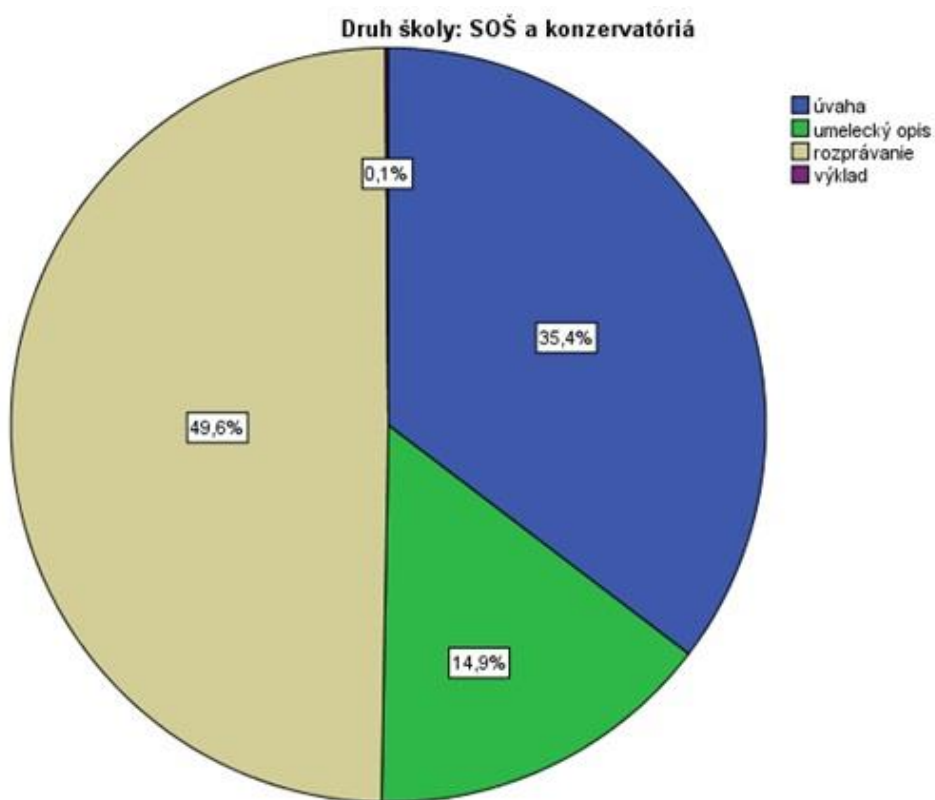
Obr. 53 Pomerné zastúpenie jednotlivých žánrov/tém PFIČ

Ako vyplýva z tabuľky č. 31 i diagramu na obr. 53, takmer polovica maturantov si volila rozprávanie, druhým najpočetnejšie zastúpeným žánrom bola úvaha. Viac ako 15 % maturantov si vybralo umelecký opis, najmenej žiakov si vybralo výklad, čo je vzhľadom na náročnosť tohto žánru pochopiteľné i očakávané.

Tieto preferencie jednotlivých žánrov zostali zachované aj pri rozdelení škôl podľa druhu, čo dokumentujú nasledujúce diagramy na obr. 54 a 55. Neprekvapí, že v porovnaní s maturantmi zo SOŠ a konzervatórií si pomerne väčší podiel gymnazistov vybral výklad.



Obr. 54 Výber žánrov/tém podľa druhu školy – gymnáziá



Obr. 55 Výber žánrov/tém podľa druhu školy – SOŠ a konzervatóriá

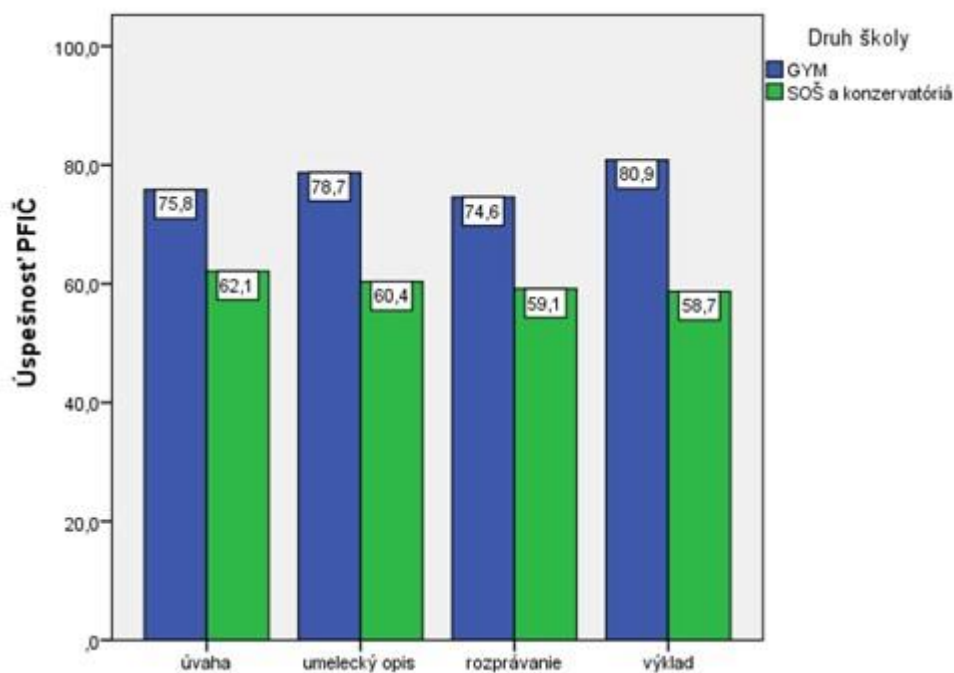
4.2 Úspešnosť PFIČ

Úspešnosť PFIČ MS zo slovenského jazyka a literatúry je **65,8 %**.

Pri analýze PFIČ nás zaujímalo, či výber témy, resp. žánra ovplyvňuje jej úspešnosť. V nasledujúcej tabuľke je uvedená úspešnosť žiakov gymnázií a stredných odborných škôl a konzervatórií podľa zvolenej témy.

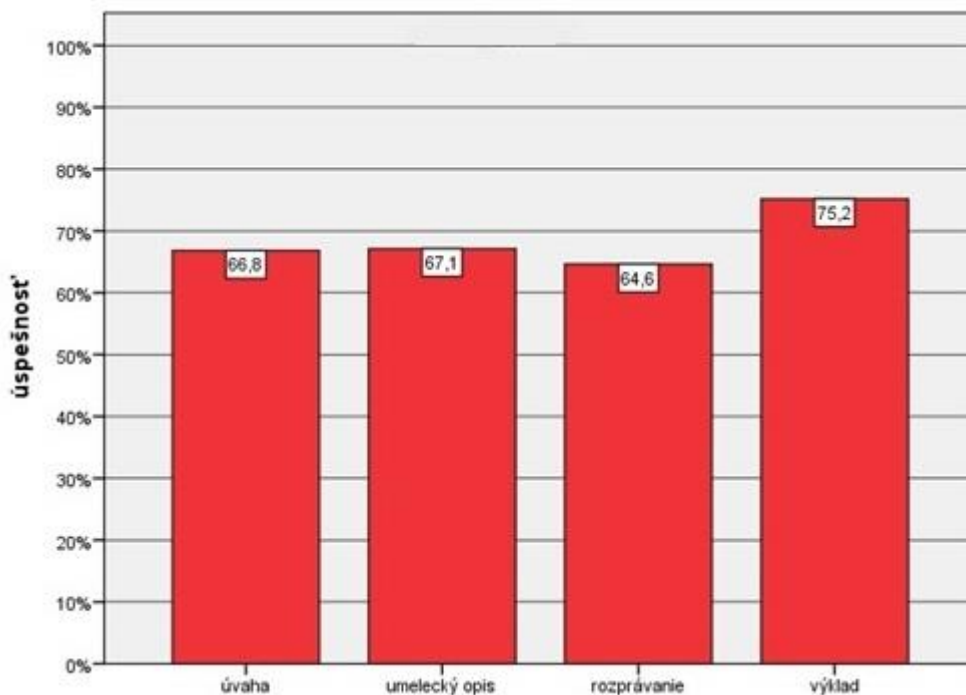
Tab. 32 Úspešnosť PFIČ podľa druhu školy

Téma	Druh školy	N	Priemer %	Štd. Chyba priemeru
Úvaha	GYM	5 200	75,8	,2
	SOŠ a konzervatóriá	9 937	62,1	,2
	Spolu	15 137	66,8	,1
Umelecký opis	GYM	2 455	78,7	,3
	SOŠ a konzervatóriá	4 195	60,4	,3
	Spolu	6 650	67,1	,2
Rozprávanie	GYM	7 644	74,6	,2
	SOŠ a konzervatóriá	13 932	59,1	,1
	Spolu	21 576	64,6	,1
Výklad	GYM	102	80,9	1,5
	SOŠ a konzervatóriá	35	58,7	3,4
	Spolu	137	75,2	1,6



Obr. 56 Priemerná úspešnosť PFIČ podľa druhu školy a žánra/témy

Výsledky gymnazistov boli vo všetkých žánroch, resp. témach lepšie ako výsledky ostatných stredoškolákov, a to na úrovni strednej vecnej signifikancie. Najväčšie rozdiely v úspešnosti podľa druhu školy sa zistili u žiakov, ktorí si vybrali výklad. Naopak, najmenší rozdiel bol zistený u žiakov, ktorí si zvolili úvahu. Napriek tomu, že si výklad vybralo najmenej maturantov, je pri nich (vďaka väčšiemu podielu gymnazistov) dosiahnutá najvyššia priemerná úspešnosť, čo dokumentuje graf na obr. 57. Je tiež predpoklad, že náročný žáner výklad, ako aj jeho literárnohistoricky zameranú tému si volili šikovní žiaci, ktorí mali predpoklady na ich zvládnutie.



Obr. 57 Celková priemerná úspešnosť PFIČ podľa žánra/témy

Žiaci dosiahli v PFIČ MS zo slovenského jazyka a literatúry priemernú úspešnosť 65,8 %, pričom najúspešnejší boli v **obsahu textu** (76,5 %), najnižšiu úspešnosť dosahujú každoročne v **pravopise** (28,7 %).

Tab. 33 Priemerná úspešnosť PFIČ v častiach a celku (%)

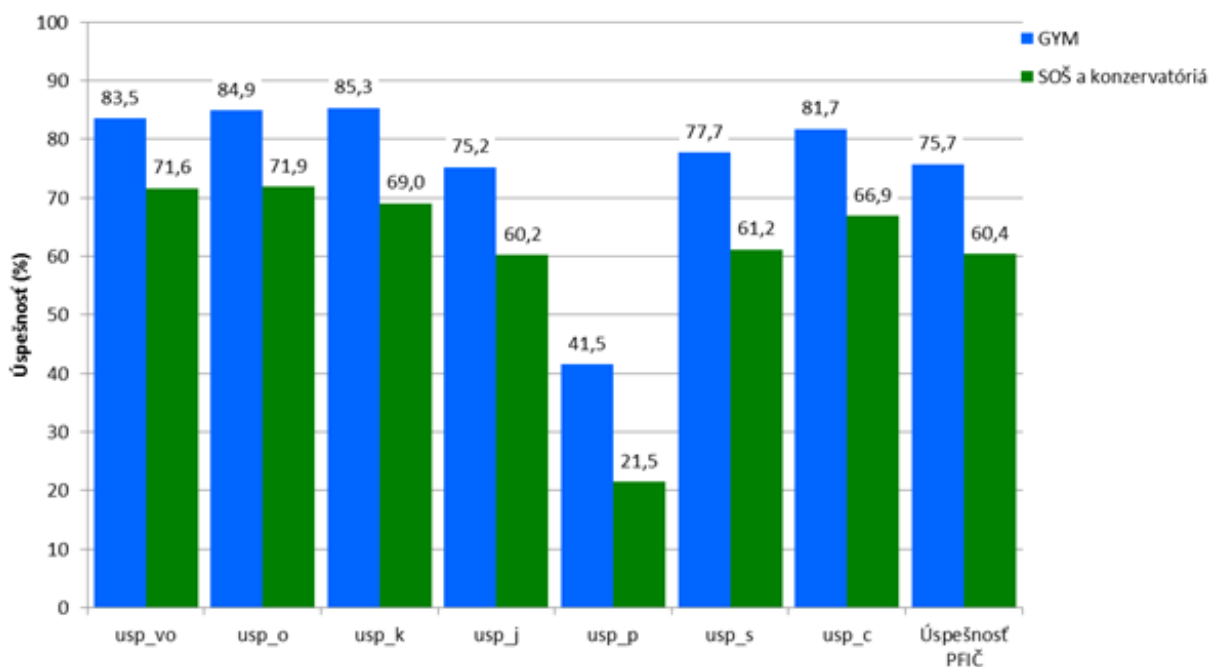
Úspešnosť vo vonkajšej forme	Úspešnosť v obsahu textu	Úspešnosť v kompozícii	Úspešnosť v jazyku	Úspešnosť v pravopise	Úspešnosť v štýle	Úspešnosť v celkovom dojme	Úspešnosť PFIČ
75,9	76,5	74,8	65,5	28,7	67,0	72,2	65,8

Možno konštatovať, že pravopis je už tradične najslabšou zložkou PFIČ, pokiaľ ide o žiacku úspešnosť. Naopak, dlhodobo úspešní sú žiaci v obsahu textu, jeho kompozícii a vonkajšej forme.

Tab. 34 Priemerná úspešnosť žiakov v oblastiach podľa druhu školy

Druh školy	Úspešnosť vo vonkajšej forme	Úspešnosť v obsahu textu	Úspešnosť v kompozícii	Úspešnosť v jazyku	Úspešnosť v pravopise	Úspešnosť v štýle	Úspešnosť v celkovom dojme	Úspešnosť PFIČ
GYM	83,5	84,9	85,3	75,2	41,5	77,7	81,7	75,7
SOŠ a konzerv.	71,6	71,9	69,0	60,2	21,5	61,2	66,9	60,4
Spolu	75,9	76,5	74,8	65,5	28,7	67,0	72,2	65,8

Podľa uvedenej tabuľky je zrejmé, že najlepšie výsledky dosiahli žiaci SOŠ a konzervatórií v obsahu textu, gymnazisti boli najúspešnejší v kompozícii, najhoršie výsledky dosiahli žiaci oboch druhov škôl v už spomínanej oblasti pravopisu. Tieto výsledky zobrazuje aj nasledujúci graf.



Obr. 58 Priemerná úspešnosť žiakov v oblastiach podľa druhu školy

Hranicu viac ako 25 %, ktorá je podmienkou úspešného zvládnutia PFIČ MS, v riadnom termíne MS 2015 nedosiahlo 333 žiakov (0,77 %).

Záver

Na výsledky riešenia testu EČ MS zo slovenského jazyka a literatúry sa môžeme pozerieť z hľadiska kvality výkonu žiakov, ako aj z hľadiska kvality meracieho nástroja – testu, pričom tieto dva aspekty sú navzájom prepojené.

Test **EČ MS zo SJL** riešilo 43 709 maturantov. Najmenší počet maturantov bol z Trnavského kraja (8,4 %), najviac žiakov maturovalo v Prešovskom kraji (16,8 %). Počty žiakov v ostatných krajoch boli pomerne vyrovnané. Podľa zriaďovateľa 85,0 % žiakov pochádzalo zo štátnych škôl, 7,7 % zo súkromných škôl a 7,3 % z cirkevných škôl. V rozdelení podľa druhu školy 35,3 % tvorili žiaci gymnázií a 64,7 % žiaci ostatných stredných škôl. Podiel chlapcov a dievčat bol približne vyvážený, s miernou prevahou dievčat.

Priemerná úspešnosť celého súboru (národný priemer) bola **52,3 %**. V papierovej forme testovania bola priemerná úspešnosť 52,1 %, v elektronickej 55,7 %, tieto vzájomné rozdiely nie sú vecne významné.

Obťažnosť úloh s výberom odpovede a úloh s krátkou odpoveďou je relatívne porovnateľná. V úlohách s krátkou odpoveďou sú žiaci menej úspešní a tiež je pri nich vždy zvýšená neriešenosť, čo je logické vzhľadom na to, že pri uzavretých úlohách s výberom štyroch možností sa dá správna odpoveď aspoň tipovať a šanca na jej uhádnutie predstavuje 25 %.

Výkon žiakov podľa krajov bol vyrovnaný. Podľa zriaďovateľa dosiahli najlepšie výsledky žiaci cirkevných škôl. Z hľadiska druhu školy bol výkon žiakov gymnázií lepší než výkon žiakov ostatných stredných škôl. V porovnaní podľa pohlavia boli dievčatá v teste úspešnejšie než chlapci, vzájomný rozdiel však nebol vecne významný. Celkovo bol test EČ z rodového hľadiska náročnosti položiek dobre vyvážený. Ak porovnáme výkon podľa polročnej klasifikácie žiakov zo SJL, úspešnosť v teste podľa predpokladu klesala s ich zhoršujúcim sa klasifikačným stupňom.

Je možné skonštatovať, že dosiahnuté priemerné výkony boli primerané širokospektrálnej populácii, ktorá tento test riešila.

Pokiaľ ide o vyhodnotenie úspešnosti žiakov v oblastiach testu, medziročne sa zhoršenie alebo zlepšenie žiakov len konštatuje, keďže porovnávanie nie je relevantné vzhľadom na inú vzorku žiakov, meniaci sa počet položiek v rámci oblastí či na ich meniacu sa náročnosť. Avšak na základe vyhodnotenia úspešnosti v jednotlivých oblastiach testov EČ MS zo SJL v rokoch 2009 – 2015 a analýze úloh možno bližšie skonštatovať, čo v rámci učiva zo SJL spôsobuje žiakom najväčšie ťažkosti. V nasledujúcich riadkoch to zhrnieme.

Morfológia

Z analýzy výsledkov žiakov v EČ MS za posledné roky vyplýva, že žiaci majú problémy najmä so *slovnými druhmi* (číslovky, častice, predložky, slovesá – slovesné tvary), ich *delením* podľa troch základných kritérií i s určovaním *gramatických kategórií*. Ak je úloha prepojená s pravopisom, syntaxou či lexikológiou, je o to náročnejšia, podobne, ako keď sa v zadaní otázky vyskytujú *odborné termíny*.

Zvuková stránka jazyka

V systéme slovenských hlások majú žiaci sústavne problémy so *slabikotvornou spoluhláskou*, a tiež s počtom slabík v cudzích slovách – nerozlišujú medzi slovenskou *dvojháskou* a *samohláskovou skupinou*, ako aj v domácich výrazoch spojených do väčších celkov. Žiaci si celkom nevedia spoľahlivo odlíšiť *uplatnenie*, resp. *porušenie* pravidla o rytmickom krátení, čo však môže súvisieť aj s povrchným čítaním zadania úlohy. Rovnako majú žiaci problémy s *prozodickými javmi*, čo však môže súvisieť s neovládaním základnej jazykovednej terminológie.

Lexikológia

Už tradične vychádza menej problematicky – žiaci zvládajú úlohy z lexikológie s prehľadom, priemernejšie výsledky dosahujú napr. v problematike *združených pomenovaní*. V oblasti významovej roviny jazyka žiakom ťažkosti spôsobujú úlohy, ktoré opäť súvisia s pozorným čítaním – resp. s individuálnou slovnou zásobou.

Syntax

Syntax sa podľa výsledkov testov EČ každoročne javí ako jedna z najproblematickejších oblastí jazykovedy, opakovane sa prejavuje nižšia úspešnosť pri úlohách zameraných na určovanie *vetných členov*, (najmä *slovesno-menný prísudok*, *predmet*, *nezhodný prívlastok*), syntagiem, problematiku *jednoduchej vety* (a jej delenia podľa *členitosti*) a *súvetí* (určovanie *vedľajších viet* v podradovacom súvetí) – žiaci nevedia vyhovujúco rozpoznať *jednoduchú vetu* obsahujúcu jeden *prísudzovací sklad* či *počet viet* v súvetí a následne nemôžu zvládnuť ani ich bližšie určenie.

Pravopis

Aj úspešnejší žiaci majú ťažkosti pri písaní *veľkých a malých písmen*, čo môže byť spôsobené či už vplyvom (najmä) anglofónnych textov, používaním rozličných fontov pri

práci s počítačom, alebo, žiaľ, aj vplyvom masmédií. Žiaci robia tiež chyby v písaní čiarok, čo sa každoročne ukazuje ako problém nielen v EČ, ale aj v PFIČ MS, kde mnohí strácajú práve pre nezvládanie tohto javu body napriek povolenému používaniu pravopisnej príručky – Pravidiel slovenského pravopisu.

Štylistika

Najväčšie problémy majú žiaci každý rok s rozlíšením a určovaním *slohových postupov, funkčných jazykových štýlov* a ich *žánrov* – najmä pokiaľ ide o otvorené úlohy, v ktorých sú nútení medzi týmito pojmami samostatne rozlišovať. Žiaci si pletú najmä termíny *slohový postup* a *jazykový štýl* a zamieňajú ich navzájom.

Literárna história

Žiaci majú síce namemorovanú základnú *chronológiu* literárnych období a smerov, avšak ich znaky a základné charakteristiky literárnych hrdinov v konkrétnom texte nevedia spoľahlivo odhaliť. Najväčšie problémy však každoročne žiakom paradoxne spôsobujú predpísané *povinné diela* umeleckej literatúry. Maturanti sa spoliehajú na stručné výťahy z nich, referáty a internet, povinné diela zostávajú neprečítané. Literárno-teoretické vedomosti o nich sú rovnako na nevyhovujúcej úrovni – čo súvisí s vyššie spomenutým faktom neorientovania sa v texte diela daného literárneho smeru. Ťažkosti v tejto oblasti majú žiaci všetkých výkonnostných skupín z oboch druhov stredných škôl.

Literárna teória

Na základe analýzy výsledkov testov EČ je pre žiakov problematická *štruktúra literárnych diel* – majú problém s pochopením *horizontálneho členenia textu* (próza, poézia a ich vzájomné porovnanie). Tento jav súvisí aj s *textovou syntaxou*, s ktorou majú tiež žiaci ťažkosti. Pravidelne sa v testoch EČ objavujú niektoré *literárnovedné termíny* – žiaci však svoje vedomosti o nich nevedia v dostatočnej miere aplikovať na daný text.

Čítanie s porozumením

Vo všeobecnosti možno konštatovať, že oblasť čítania s porozumením vychádza z analýz výsledkov testov EČ pozitívne. Menej zvládanými sa javia tie úlohy, pri ktorých ide o *pozorné čítanie*, resp. o *dlhší* či *nesúvislý*, prípadne *odborný text*. Pre žiakov je náročné, ak je potrebné k textu sa opakovane vrátiť, keďže *tempo čítania* je celkovo pomalšie. S čítaním s porozumením veľmi často súvisí aj *komplexné pochopenie úlohy*, keď žiaci nepozorne

alebo povrchno čítajú zadanie úlohy a následne napr. hľadajú správne riešenie v *nesprávnom* odseku či riadku, vypisujú *slovo* namiesto *slovesa* či *vetný sklad* namiesto *vetného člena*. Práve šikovní a inak v škole úspešní žiaci mávajú problém s jednoduchými úlohami na čítanie s porozumením, za ktorými zbytočne hľadajú „chyták“ a následne u nich často dochádza k nadinterpretácii textu, alebo naopak, úlohu či jej zadanie podcenia, nedočítajú do konca, prípadne si ani neprezerú všetky možnosti odpovedí, ktoré sa často odlišujú iba minimálne. Tento jav môže súvisieť aj so (zlo)zvykom či skúsenosťou spomínaných žiakov napísať všetky doterajšie písomné práce v rýchlom tempe a medzi prvými ich odovzdať.

PFIČ MS zo SJL písalo 43 500 stredoškôľakov s priemernou úspešnosťou **65,8 %** (národný priemer). Pri hodnotení PFIČ sa každoročne konštatuje veľmi nízka úroveň pravopisu. Na tomto mieste treba brať do úvahy skutočnosť, že aj pri dôslednom dodržiavaní bodovania podľa kritérií hodnotenia je posudzovanie písomnej práce tohto typu veľmi náročné a ovplyvnené subjektívnymi faktormi. Pokiaľ ide o voľbu jednotlivých žánrov, zaradovanie náročnejších slohových útvarov (napr. výkladu) do PFIČ MS určite má svoje opodstatnenie aj vzhľadom na tohtoročné výsledky, z ktorých je zrejmé, že šikovní žiaci majú práve pri písaní takejto práce možnosť vyniknúť, uplatniť svoj potenciál, vedomosti zo slovenského jazyka a literatúry i mieru kreativity. Naopak, žiaci, ktorí s týmto nie sú natoľko stotožnení, by si mali uvedomiť, že práve pri PFIČ nie je na prvom mieste *téma*, ale je to *žáner*, a teda by sa mali riadiť zásadou „vyberiem si žáner, ktorý zvládnem“ a nie preferenciou typu „vyberiem si tému, ktorá sa mi páči“. Pokiaľ sa totiž odchýlia od témy, táto skutočnosť sa prejaví v penalizácii obsahu a celkového dojmu, avšak v prípade, že nezvládnu predpísaný žáner, penalizácia nevyhnutne postihne prakticky všetky oblasti PFIČ (či už kompozíciu, štýl, jazyk atď.).

V úplnom závere našej správy pripomenieme fakt, že od MS 2013 nadobudla platnosť legislatívna zmena, podľa ktorej žiak neúspešný v oboch písomných častiach MS (EČ a PFIČ) môže síce vykonať ÚFIČ v riadnom termíne, ale v opravnom termíne nasledujúceho školského roka bude musieť opakovať jednu alebo obe písomné časti MS (podľa výsledku ÚFIČ). V školskom roku 2014/2015 bolo v riadnom termíne neúspešných v oboch častiach (EČ a PFIČ) maturitnej skúšky zo slovenského jazyka a literatúry **196 žiakov**, čo predstavuje 0,45 % z celkového počtu 43 500 žiakov, ktorí písali obidve časti MS.

Použitá literatúra

1. Burjan, V.: *Tvorba a využívanie školských testov vo vzdelávacom procese*. Exam: Bratislava 1999.
2. Butaš, J., Butašová, A., Folny, V.: *Tvorba testov pre meranie úrovne A1, A2, B1 a B2 podľa Spoločného európskeho referenčného rámca pre jazyky*. ŠPÚ: Bratislava 2011.
3. *Špecifikačná tabuľka testu zo slovenského jazyka a literatúry*. Interný materiál. NÚCEM: Bratislava 2014.
4. *Cieľové požiadavky na vedomosti a zručnosti maturantov zo slovenského jazyka a literatúry*. ŠPÚ: Bratislava 2008.
5. *Cieľové požiadavky na vedomosti a zručnosti maturantov zo slovenského jazyka a literatúry*. ŠPÚ: Bratislava 2012.
6. Hendl, J.: *Přehled statistických metod zpracování dat*. Portál: Praha 2004.
7. Kolektív: *Standardy pro pedagogické a psychologické testování*. Testcentrum: Praha 2001.
8. Kostolanská, J.: *Záverečná správa zo štatistického spracovania výsledkov EČ MS zo slovenského jazyka a literatúry*. NÚCEM 2015.
9. Lapitka, M.: *Tvorba a použitie didaktických testov*. ŠPÚ: Bratislava 1996.
10. Mrva, M., Palacková, A.: *Správa o výsledkoch externej časti a písomnej formy internej časti maturitnej skúšky zo slovenského jazyka a literatúry*. NÚCEM: 2014.
11. Ritomský, A., Zelmanová, O.: *Štatistické spracovanie a analýza dát rozsiahlych monitorovaní. Položková a multivariačná analýza s využitím systému SPSS*. ŠPÚ: Bratislava 2003.
12. Ritomský, A., Zelmanová, O.: *Štatistické spracovanie a analýza dát rozsiahlych monitorovaní s využitím systému SPSS*. ŠPÚ: Bratislava 2002.
13. Rosa, V.: *Metodika tvorby didaktických testov*. ŠPÚ: Bratislava 2007.
14. Sklenárová, I., Zelmanová, O.: *Metodika spracovania dát z maturity 2005 v systéme SPSS*. ŠPÚ: Bratislava 2002.
15. *SPSS Base 10.0 User's Guide*. By SPSS Inc.: Chicago 1999.
16. *SPSS Base 7.0 Syntax Reference Guide*. By SPSS Inc.: Chicago 1996.
17. Turek, I.: *Učiteľ a pedagogický výskum*. Metodické centrum: Bratislava 1998.
18. Wimmer, G.: *Štatistické metódy v pedagogickom výskume*. Gaudeamus: Hradec Králové 1993.
19. *Záverečná správa zo štatistického spracovania testu PFIČ MS zo slovenského jazyka a literatúry*. NÚCEM: Bratislava 2015.