



**NÚCEM**  
NÁRODNÝ ÚSTAV CERTIFIKOVANÝCH  
MERANÍ VZDELÁVANIA



Moderné vzdelávanie pre vedomostnú spoločnosť/Projekt je spolufinancovaný zo zdrojov EÚ

# POKYNY PRE IT ADMINISTRÁTORA OFFLINE AJ ONLINE FORMA

## E-MATURITA

*Zvyšovanie kvality vzdelávania na základných a stredných školách  
s využitím elektronického testovania*

## OBSAH

<b>1</b>	<b>ROLY V SKÚŠOBNOM TESTOVANÍ</b> .....	<b>3</b>
<b>2</b>	<b>PREHLAD INŠTRUKCIÍ</b> .....	<b>4</b>
<b>3</b>	<b>NASTAVENIA</b> .....	<b>4</b>
3.1	NASTAVENIE OFFLINE KLIENTA PRE TESTOVANIE .....	4
3.1.1	<i>Nastavenie Offline klienta pre testovanie</i> .....	4
3.1.2	<i>Požiadavky na technické prostriedky pre Offline klienta</i> .....	6
3.1.3	<i>Inštalácia Offline klienta pre testovanie</i> .....	6
3.1.4	<i>Aktualizácia Offline klienta pre testovanie</i> .....	8
3.2	NASTAVENIE ČASU.....	11
3.3	INŠTALÁCIA FLASH PLAYER .....	13
3.4	INŠTALÁCIA ACROBAT READER .....	16
3.5	NASTAVENIE PROXY SERVERA.....	17
<b>4</b>	<b>PRED TESTOVANÍM</b> .....	<b>17</b>
<b>5</b>	<b>DEŇ PRED TESTOVANÍM</b> .....	<b>17</b>
<b>6</b>	<b>PRIEBEH ELEKTRONICKÉHO TESTOVANIA</b> .....	<b>17</b>
6.1	ONLINE TESTOVANIE .....	18
6.2	OFFLINE TESTOVANIE .....	19
6.2.1	<i>Údržba pred offline testovaním</i> .....	19
6.2.2	<i>Priebeh offline testovania</i> .....	20



Otázky týkajúce sa **organizačných pokynov**:

E-mail: [e-testovanie@nucem.sk](mailto:e-testovanie@nucem.sk)

tel. č.: 02/327 826 10,  
02/327 826 16,  
02/327 826 38,  
02/327 826 43,  
02/327 826 05,  
02/327 826 44.

Otázky týkajúce sa **technických problémov**:

E-mail: [e-testovanie@nucem.sk](mailto:e-testovanie@nucem.sk)

tel. č.: 02/327 826 11,  
02/327 826 12,  
02/327 826 17,  
02/327 826 18,  
02/327 826 40,  
02/327 826 46,  
02/327 826 47,  
02/327 826 48,  
02/327 826 49.

## 1 ROLY V SKÚŠOBNOM TESTOVANÍ

Tento dokument je platný pre certifikačné elektronické testovanie externej časti maturitnej skúšky z predmetov SJL, MJL, SJS, MAT (ďalej E-MATURITA) v školskom roku 2014/2015.

Pre úspešný priebeh E-MATURITY je dôležitá spolupráca NÚCEM s tímom školy – riaditeľom, školským koordinátorom elektronického testovania (ďalej školský koordinátor), IT administrátorom a s administrátormi elektronického testovania.

**Riaditeľ** – poveruje tím kolegov spoluprácou na certifikačnom elektronickom testovaní. Vykonáva činnosti, ktoré vyžadujú kompetencie štatutára. V prípade elektronického testovania offline formou odovzdá v deň testovania IT administrátorovi dešifrovací kľúč offline testov pre daný testovaný predmet.

**Školský koordinátor** môže byť riaditeľ školy alebo osoba poverená riaditeľom školy, ktorá spolu s riaditeľom školy zodpovedá za organizáciu a priebeh elektronického testovania. Zabezpečuje plynulú prípravu, priebeh E-MATURITY v škole a komunikáciu s NÚCEM. Určuje počet a vyberá administrátorov testovania. Spolupracuje s administrátormi pri zabezpečení elektronického testovania, s IT administrátorom pri príprave učebni a techniky. Zodpovedá za prihlásenie žiakov a interných zamestnancov do systému e-Test a za uchovanie prihlasovacích údajov žiakov. So svojimi spolupracovníkmi rieši problémy, ktoré sa vyskytnú pri elektronickom testovaní.

**IT administrátor** zodpovedá za prípravu PC na elektronické testovanie, učebni, v ktorých sa uskutoční testovanie. Zabezpečuje bezproblémový priebeh elektronických testovaní po technickej stránke. Vykonáva kontrolu PC, nastavení pripojenia na internet (firewall), testuje prihlásenie a diagnostikuje systém e-Test. Pomáha školskému koordinátorovi pred elektronickým testovaním riešiť technické otázky a problémy. Počas testovania rieši technické problémy s PC alebo internetovým pripojením v učebniach, v ktorých testovanie prebieha. Navrhuje riaditeľovi školy prechod z elektronického testovania na papierové podľa dokumentu *Krízový scenár*.

**Administrátor elektronického testovania** (ďalej iba administrátor) je pedagogický zamestnanec školy, v ktorej prebieha E-MATURITA. Nesmie mať aprobáciu na testovaný predmet, ktorý administruje a nemal by byť triednym učiteľom testovaných žiakov. Je prítomný v učebni počas celého priebehu administrácie testovania z daného predmetu, zabezpečuje jeho nerušený priebeh v učebni a musí zamedziť nepovolenému a rušivému správaniu počas testovania.

**NÚCEM navrhuje**, aby počas elektronického testovania boli v učebni dvaja administrátori. Jedným z administrátorov môže byť IT administrátor, ak je pedagogickým zamestnancom školy. V prípade zásahu IT administrátora v inej učebni, dôjde k výmene administrátorov v učebniach. Ak bol IT administrátor prihlásený v systéme ako administrátor testovania a sledoval priebeh testovania v systéme, je nutné, aby sa pri odchode z miestnosti odhlásil a na jeho mieste sa prihlásil druhý administrátor, ktorý bol naplánovaný na administráciu daného testu v danej učebni.

Navrhujeme, aby v učebni bol jeden tzv. „technický“ administrátor, ktorý je zdatnejší vo využívaní IT techniky, ktorý by v prípade potreby komunikoval s IT administrátorom, pomáhal žiakom pri drobných technických problémoch, pri prihlasovaní, realizoval prerušenie testovania žiakov v nutných prípadoch, komunikoval s IT administrátorom v prípade potreby prechodu na papierovú formu testovania. Druhý „klasický“ administrátor by sa venoval administrovaniu testovania, dbal na objektívny priebeh testovania, obmedzoval nečestné správanie žiakov, v nevyhnutných prípadoch by požiadal o prerušenie testovania žiaka.

„Klasický“ administrátor zabezpečí, aby do učebne prišiel predseda školskej maturitnej komisie alebo predmetovej maturitnej komisie, ktorý po zvážení situácie rozhodne, či boli naplnené dôvody na prerušenie EČ MS žiaka. Ak predseda preruší žiakovi skúšku, žiak musí opustiť učebňu, v ktorej prebieha skúška. Realizuje zápisy do *Protokolu o administrácii EČ a PFIČ MS*.

## 2 PREHĽAD INŠTRUKCIÍ

Stručný prehľad inštrukcií pre úspešné spustenie testu:

### Nutné nastaviť/nainštalovať

- nainštalovať a nastaviť aktuálnu verziu Offline klienta pre testovanie deň pred testovaním,
- nainštalovať Internet Explorer 8.0 a vyššie,
- nainštalovať Adobe Flashplayer,
- nainštalovať Adobe Acrobat Reader 9.0 a vyššie.

### Potrebné nastaviť:

- nastaviť aktuálny čas na pracovných staniciach, alebo zapnúť automatické nastavovanie času, zakázať zmenu času používateľom na pracovných staniciach,
- nepoužívať funkciu caching na proxy serveri.

V prípade potreby postupujte podľa podrobne rozpísaných inštrukcií k daným úkonom.

## 3 NASTAVENIA

Pre úspešné zvládnutie E-MATURITY je dôležité, aby mali všetky školy, ktoré sú zapojené do testovania, rovnaké počítačové podmienky. Preto je potrebné, aby ste pred certifikačným elektronickým testovaním upravili nastavenia podľa nižšie uvedených pokynov.

### 3.1 NASTAVENIE OFFLINE KLIENTA PRE TESTOVANIE

#### 3.1.1 Nastavenie Offline klienta pre testovanie

1. Od vášho riaditeľa alebo školského koordinátora získajte: \* Offline balík testov a úloh (súbor s príponou **.bpkg**).
2. Od vášho školského koordinátora získajte: \* Offline balík zoznam žiakov (súbor s príponou **.spkg**).

*Poznámka:* Offline balík testov a úloh bude vytvorený pre každý testovaný predmet. Offline balík so zoznamom žiakov bude vytvorený pre každý predmet a každú testovanú učebňu žiakov.

Následne balíky musia byť sprístupnené pre každý žiacky počítač. Spravte buď lokálne kópie balíkov na žiackych počítačoch, alebo nakonfigurujte lokálny prístup na balíky v rámci vašej siete.

Nastavte prístupové cesty k balíkom v konfiguračnom XML súbore *OfflineTestovanie-nastavenia.config*. Súbor sa nachádza v hlavnom adresári nainštalovaného programu Offline testovanie. Na editáciu ako používateľ s administrátorskými právami môžete použiť napríklad program MS Windows Poznámkový blok (Notepad) alebo voľne dostupný program PSPad. Upravený .config nasadzte pre všetky žiacke počítače. Cesta sa nastavuje po nadadresár. Offline klient z neho potrebné súbory získava automaticky. Defaultne je cesta prednastavená na podadresár Offline klienta (./TestPackages/). Prednastavenú cestu odporúčame nastaviť

na súborový server. Cesta sa nastavuje pre balíky .bpkg tagom <BigPackageLocation>, pre balíky .spkg tagom <SmallPackageLocation> a pre ukladanie žiackych odpovedových hárkov .rpkg tagom <StorageLocation>.

```
<?xml version="1.0" encoding="utf-16"?>
<Config version="1.0.10.0">
  <LockDownBrowserUrl>https://www.etest-nucem.sk/student</LockDownBrowserUrl>
  <BigPackageLocation>\\skolskyserver\etest\balikytestov</BigPackageLocation>
  <SmallPackageLocation>\\skolskyserver\etest\balikytestov</SmallPackageLocation>
  <StorageLocation>\\skolskyserver\etest\odpovedeziakov</StorageLocation>
</Config>
```

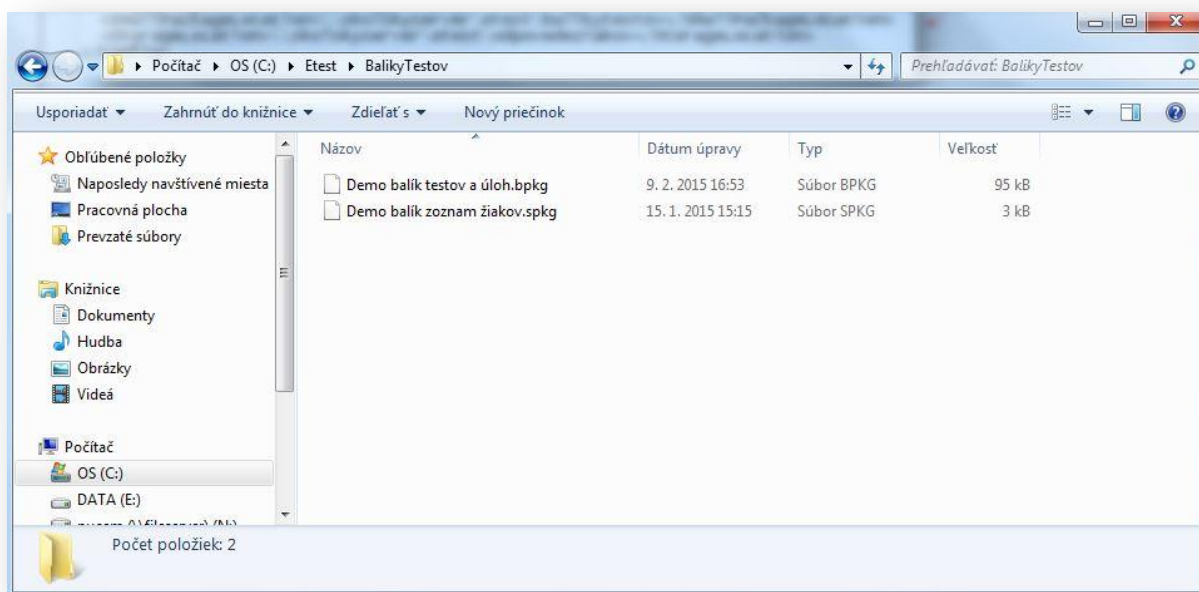
**Obr. 1** Upravenie ciest v súbore XML na súborový server

V prípade, že sa ale rozhodnete súbory ukladať lokálne, vytvorte adresár c:\Etest s príslušnými podadresármi.

```
<?xml version="1.0" encoding="utf-16"?>
<Config version="1.0.10.0">
  <LockDownBrowserUrl>https://www.etest-nucem.sk/student</LockDownBrowserUrl>
  <BigPackageLocation>C:\Etest\BalikyTestov</BigPackageLocation>
  <SmallPackageLocation>C:\Etest\BalikyTestov</SmallPackageLocation>
  <StorageLocation>C:\Etest\Odpovedeziakov</StorageLocation>
</Config>
```

**Obr. 2** Upravenie ciest v súbore XML pri lokálnom umiestnení

Adresár pre balíky s offline hárkami žiakov (.rpkg) je potrebné nastaviť na Read/Write pre žiakov. Odporúčame nastaviť adresár, kde sú umiestnené offline balíčky Testov a úloh (.bpkg) aj balíčky so Zoznamom žiakov (.spkg) ako Read Only pre žiakov.



**Obr. 3** Distribúcia balíčkov na nastavenú prístupovú cestu

### 3.1.2 Požiadavky na technické prostriedky pre Offline klienta

Pracovné stanice musia spĺňať minimálne požiadavky:

- architektúra x86, 1GHz
- 1GB RAM, 20GB priestoru na pevnom disku
- Windows XP SP3 a vyššie
- Internet Explorer 8.0 a vyššie
- Adobe Reader, Flash player, .NET framework 4.0
- obrazovkové rozlíšenie minimálne 1024 x 768 (odporúčané vyššie), DirectX9
- rozhranie LAN, rozhranie USB 2.0

### 3.1.3 Inštalácia Offline klienta pre testovanie

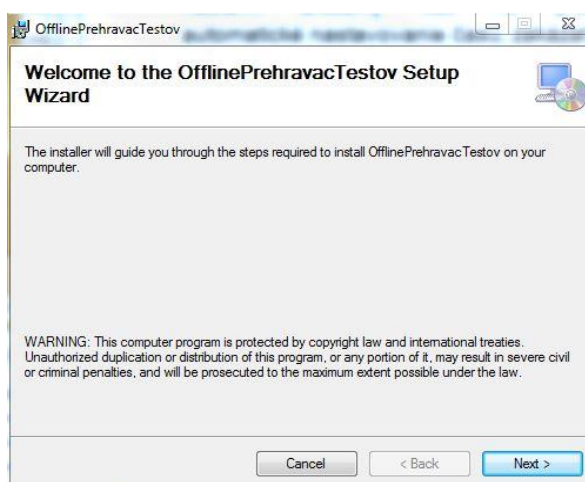
Offline klient vám bol inštalovaný na žiacke počítače. V prípade opätovnej inštalácie potrebujete inštalračný súbor *OfflinePrehravacTestovSetup.msi*. O inštalračný súbor treba požiadať e-mailom na: [e-testovanie@nucem.sk](mailto:e-testovanie@nucem.sk), v predmete správy napíšete „inštalácia offline prehrávača“.

Odporúčame:

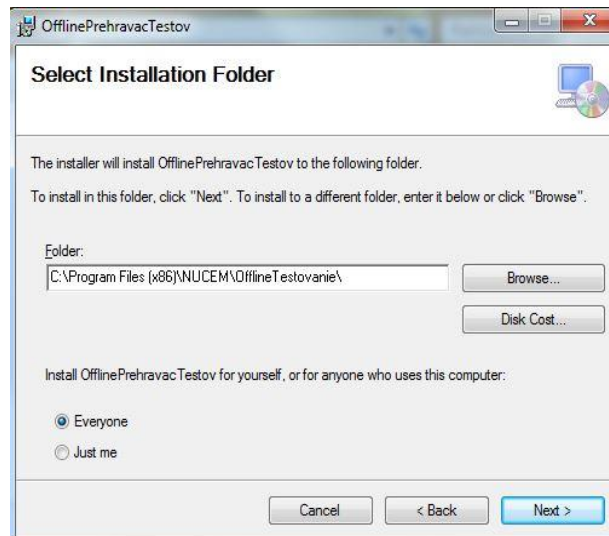
- Inštalovať Offline klienta pod administrátorským účtom s možnosťou pre všetkých používateľov. Následne je pod Windows 7 a Windows 8 potrebné ešte vytvoriť shortcut pre všetkých iných používateľov k Offline klientovi (ikona shortcut sa musí vytvoriť kópiou od inštalujúceho administrátora).
- Adresár, kde sú umiestnené offline balíčky Testov a úloh (.bpkg) aj balíčky so Zoznamom žiakov (.spkg), odporúčame nastaviť ako Read Only pre žiakov.
- Adresár pre balíky s offline odpovedovými hárkami žiakov a výpismi odpovedí žiakov (.rpkg a .pdf) je potrebné nastaviť na Read/Write pre žiakov.

Po spustení inštalračného súboru prejdite inštalračným procesom.

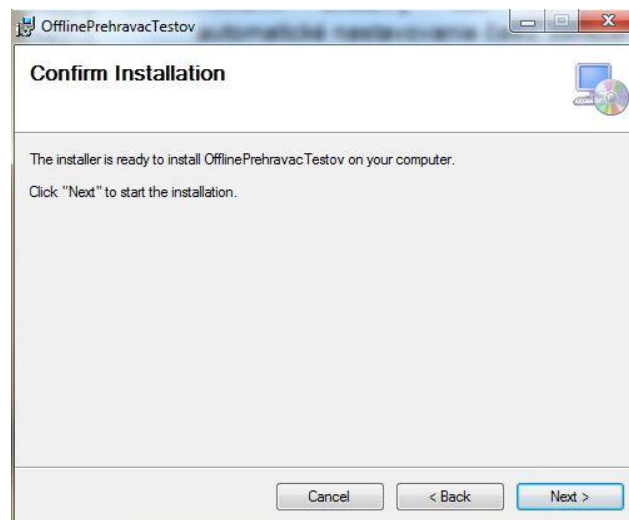
1. Zadajte „Next“.



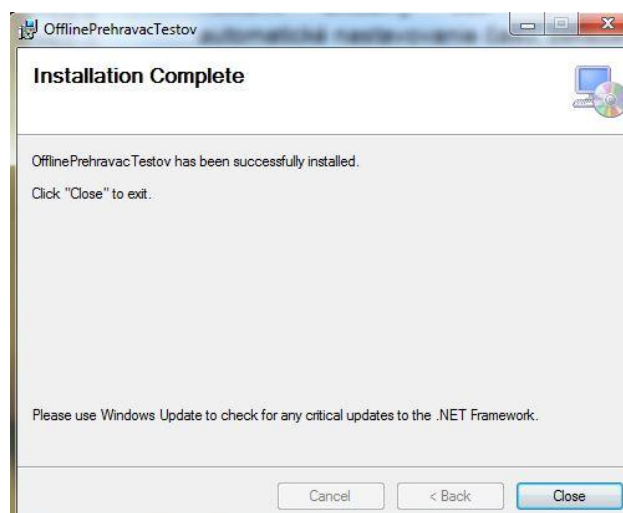
2. Zvoľte cieľový adresár a zadajte „Next“. Inštaláciu nastavte pre všetkých používateľov (Everyone).



3. Zadajte „Next“.



4. Potvrďte ukončenie inštalácie pomocou „Close“.



### 3.1.4 Aktualizácia Offline klienta pre testovanie

**Deň pred každým certifikačným elektronickým testovaním** je potrebné Offline klienta aktualizovať na najnovšiu verziu a jeho funkčnosť overiť na súbore testovaní s názvom „Overenie funkčnosti offline klienta“. Offline klienta spustíte pod kontom s administrátorskými právami. Ak sa aktualizácia skončí neúspešne, môžete skúsiť priamo spustiť inštalačný súbor:

INŠTALAČNÝ\_ADRESÁR\_OFFLINE\_KLIENTA\wyUpdate.exe.

Tento adresár sa obvykle nachádza na: C:\Program Files (x86)\NUCEM\OfflineTestovanie.

Keď aktualizácia aj tak zlyhá, môžete požiadať o najnovšiu verziu na [e-testovanie@nucem.sk](mailto:e-testovanie@nucem.sk), resp. telefonicky na vyššie uvedených tel. číslach. Následne nainštalujte Offline klienta nanovo:

1. Môžete si zazálohovať konfiguračný súbor: OfflineTestovanie-nastavenia.config.
2. Predošlú verziu Offline klienta je potrebné odinštalovať cez Ovládací panel – Odinštalovanie alebo zmena programu.
3. Nainštalujete novú verziu Offline klienta.
4. Obnovte konfiguračný súbor OfflineTestovanie-nastavenia.config.

1. Po spustení Offline klienta zadajte *Nastavenia*.

**VÝBER BALÍKA TESTOV** Slovenský ▾

 **Európska únia**  
Európsky sociálny fond

 **NUCEM**  
NÁRODNÝ ÚSTAV CERTIFIKOVANÝCH  
MERANÍ VZDELÁVANIA

 **Operačný program  
VZDELÁVANIE**

Moderné vzdelávanie pre vedomostnú spoločnosť / Projekt je spolufinancovaný zo zdrojov EÚ

Meno súboru	Dátum poslednej zmeny	
skusMaturitaLukas2.bpkg	2. 12. 2014 15:28:26	▶
Demo balík testov a úloh.bpkg	7. 11. 2014 15:54:28	▶

**HLAĎAŤ ZNOVA** **NASTAVENIA**



2. Následne zvolte *Zistiť aktualizácie*.

**NASTAVENIA** Slovenský ▾

**Európska únia**  
Európsky sociálny fond

**NÚCEM**  
NÁRODNÝ ÚSTAV CERTIFIKOVANÝCH  
MERANÍ VZDELÁVANIA

Operačný program  
VZDELÁVANIE

Moderné vzdelávanie pre vedomostnú spoločnosť / Projekt je spolufinancovaný zo zdrojov EÚ

**Cesta k balíkom s testami:**  
C:\Etest\BalikyTestov\ ... **OBNOVIŤ** **ODPOJIŤ**

**Cesta k balíkom so zoznamom žiakov:**  
C:\Etest\BalikyTestov\ ... **OBNOVIŤ** **ODPOJIŤ**

**Cesta k odpovediam žiakov:**  
C:\Etest\OdpovedeZiakov\ ... **OBNOVIŤ** **ODPOJIŤ**

**ZISTIŤ AKTUALIZÁCIE** **ULOŽIŤ** **SPÄŤ**

3. V ľavej dolnej časti dialógového okna sa v prípade novej dostupnej verzie zobrazí text *Aktualizácia je pripravená na inštaláciu*. Po kliknutí sa na nej zobrazí možnosť *Stiahnuť a aktualizovať*. Možnosť potvrdíte.

**NASTAVENIA** Slovenský ▾

**Európska únia**  
Európsky sociálny fond

**NÚCEM**  
NÁRODNÝ ÚSTAV CERTIFIKOVANÝCH  
MERANÍ VZDELÁVANIA

Operačný program  
VZDELÁVANIE

Moderné vzdelávanie pre vedomostnú spoločnosť / Projekt je spolufinancovaný zo zdrojov EÚ

**Cesta k balíkom s testami:**  
C:\Etest\BalikyTestov\ ... **OBNOVIŤ** **ODPOJIŤ**

**Cesta k balíkom so zoznamom žiakov:**  
C:\Etest\BalikyTestov\ ... **OBNOVIŤ** **ODPOJIŤ**

**Cesta k odpovediam žiakov:**  
C:\Etest\OdpovedeZiakov\ ... **OBNOVIŤ** **ODPOJIŤ**

⚙ Aktualizácia je pripravená na inštaláciu.

**Stiahnuť a aktualizovať**  
Zobrazit zmeny vo verzii 1.0.12.0

**ZISTIŤ AKTUALIZÁCIE** **ULOŽIŤ** **SPÄŤ**

4. Následne sa zobrazí informácia o potrebe reštartu aplikácie pre účel jej aktualizácie.

**NASTAVENIA** Slovenský ▾

**Európska únia**  
Európsky sociálny fond

**NÚCEM**  
NÁRODNÝ ÚSTAV CERTIFIKOVANÝCH  
MERANÍ VZDELÁVANIA

Operačný program  
VZDELÁVANIE

Moderné vzdelávanie pre vedomostnú spoločnosť / Projekt je spolufinancovaný zo zdrojov EÚ

**Cesta k balíkom s testami:**  
C:\Etest\BalikyTestov\ ... **OBNOVIŤ** **ODPOJIŤ**

**Cesta k balíkom so zoznamom žiakov:**  
C:\Etest\BalikyTestov\ ... **OBNOVIŤ** **ODPOJIŤ**

**Cesta k odpovediam žiakov:**  
C:\Etest\OdpovedeZiakov\ ... **OBNOVIŤ** **ODPOJIŤ**

⚙ Aktualizácia je pripravená na inštaláciu.

**ZISTIŤ AKTUALIZÁCIE** **ULOŽIŤ** **SPÄŤ**

5. Po reštarte sa aktualizuje a spustí najnovšia dostupná verzia aplikácie. Číslo jej verzie si môžete overiť v pravom dolnom rohu.

**VYHĽADÁVANIE BALÍKOV** Slovenský ▾

**Európska únia**  
Európsky sociálny fond

**NÚCEM**  
NÁRODNÝ ÚSTAV CERTIFIKOVANÝCH  
MERANÍ VZDELÁVANIA

Operačný program  
VZDELÁVANIE

Moderné vzdelávanie pre vedomostnú spoločnosť / Projekt je spolufinancovaný zo zdrojov EÚ

**Balík s testami:**  
Vyhľadávanie balíkov prebehlo úspešne. Počet nájdených balíkov: 1.

**Balík so zoznamom žiakov:**  
Vyhľadávanie balíkov prebehlo úspešne. Počet nájdených balíkov: 1.

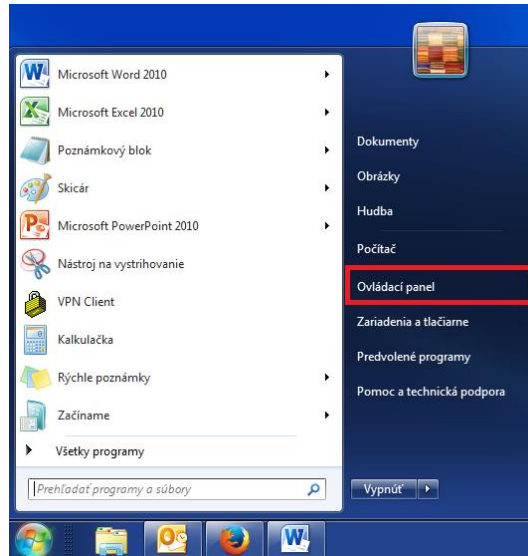
**KONIEC** **NASTAVENIA** **POKRAČOVAŤ**

1.0.12.0

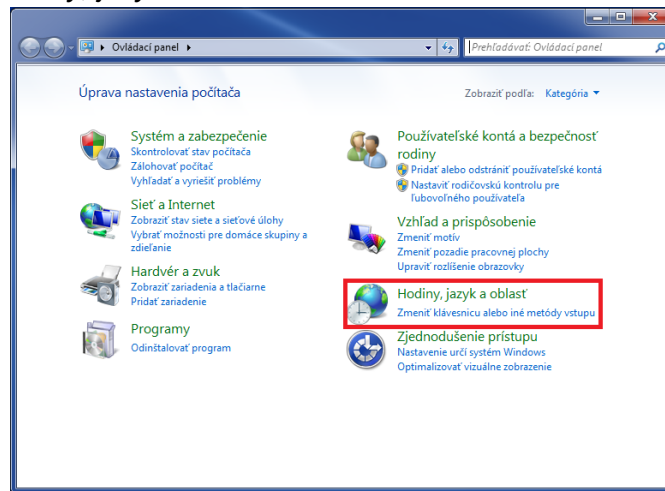
Číslo verzie Offline klienta: **1.0.12.0**

### 3.2 NASTAVENIE ČASU

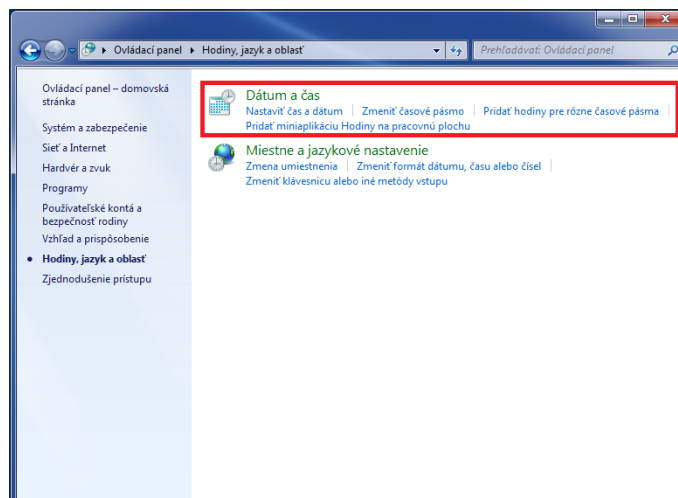
1. Otvorte *Ovládací panel*: Štart → Ovládací panel.



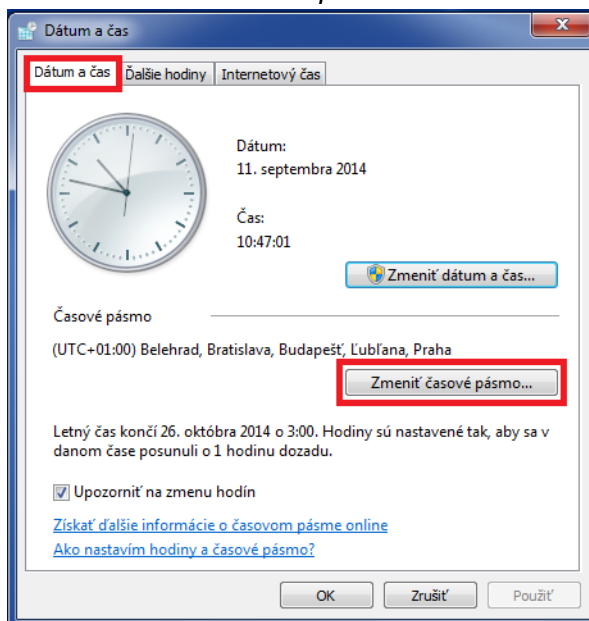
2. Kliknite na položku *Hodiny, jazyk a oblasť*.



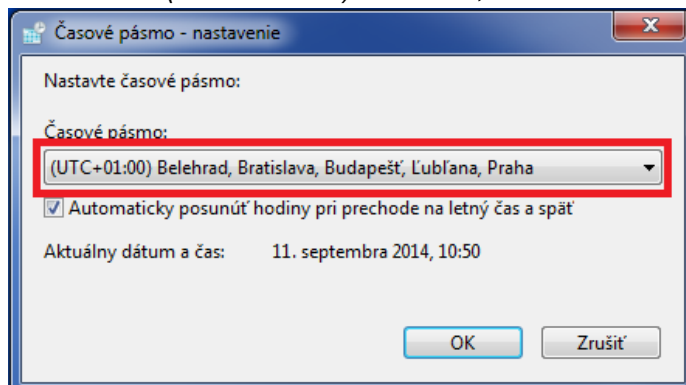
3. Kliknite na položku *Dátum a čas*.



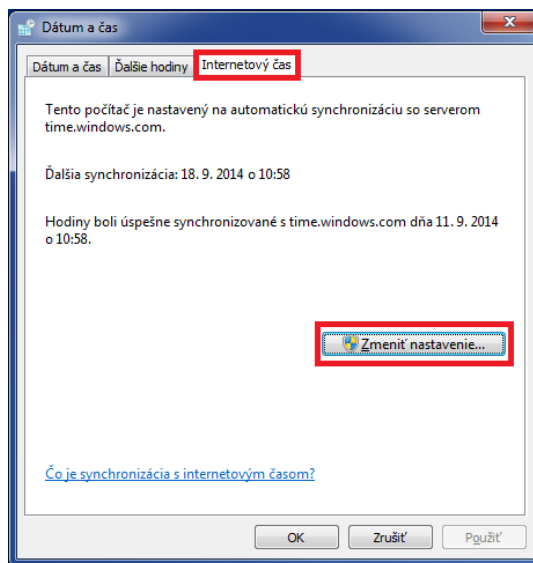
4. Na karte *Dátum a čas* kliknite na *Zmeniť časové pásmo...*



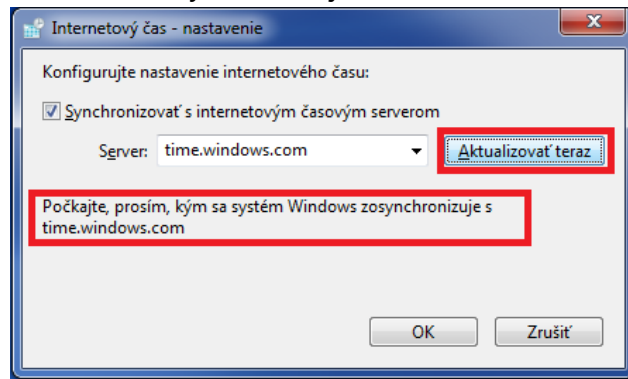
5. Časové pásmo nastavte na *(UTC + 01:00) Belehrad, Bratislava...* a kliknite na *OK*.



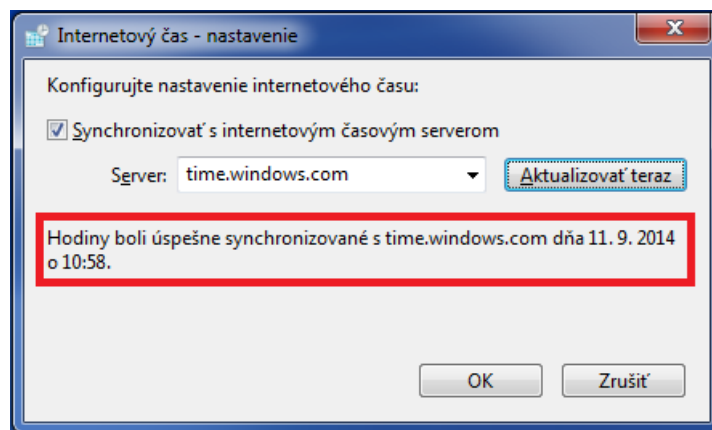
6. V karte *Internetový čas* kliknite na *Zmeniť nastavenie*



7. Kliknite na **Aktualizovať teraz**. Počas synchronizácie sa vám zobrazí správa *Počkajte, prosím, kým sa systém Windows zosynchronizuje s...*



8. Po úspešnej synchronizácii sa vám zobrazí správa *Hodiny boli úspešne synchronizované s...* Potom kliknite na **OK**.



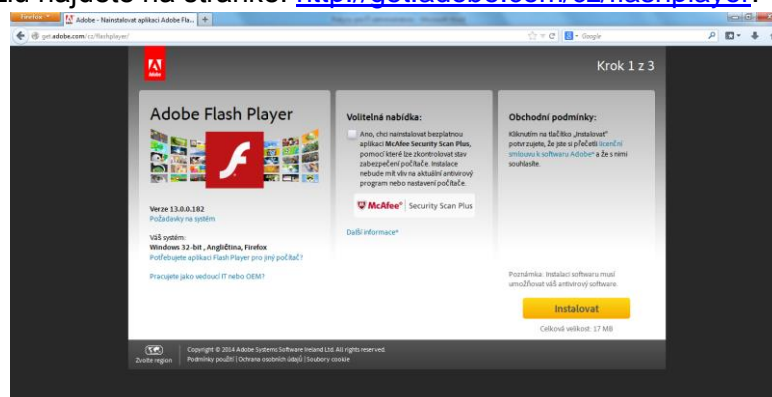
Ak sa vám nezobrazuje karta „Internetový čas“, pravdepodobne to znamená, že váš počítač je súčasťou domény. V tomto prípade nie je potrebné aktualizovať čas na počítači. Čas sa automaticky aktualizuje zo servera, cez ktorý ste pripojený do siete.

Zmena času je povolená len používateľom s administrátorskými právami. Žiaci pracujú len pod bežným – limitovaným používateľským kontom.

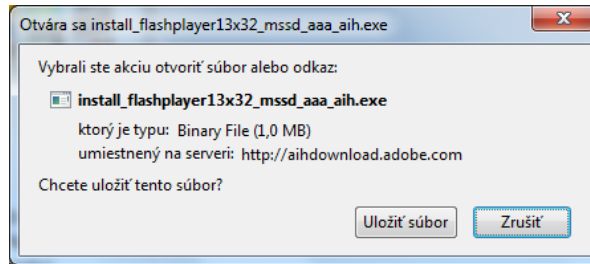
### 3.3 INŠTALÁCIA FLASH PLAYER

Pre funkčnosť testovacieho prostredia je potrebný FlashPlayer.

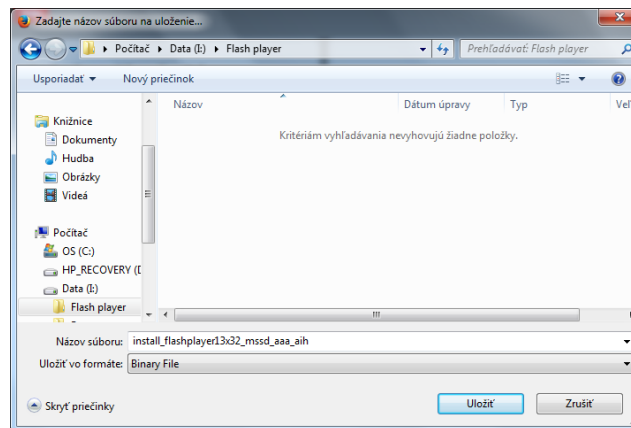
1. Aktuálnu verziu nájdete na stránke: <http://get.adobe.com/cz/flashplayer>.



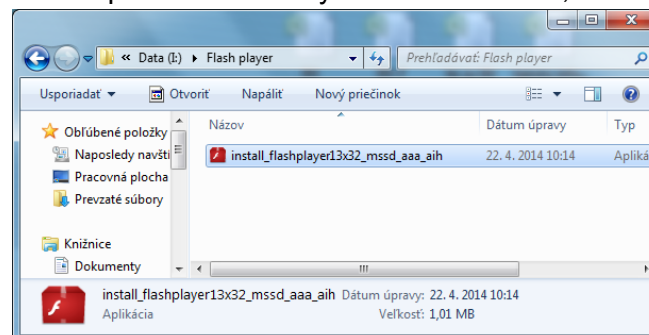
- Zrušte voľbu McAfee Security Scan Plus a kliknite na tlačidlo „Inštalovať“. Otvorí sa vám dialógové okno. Zadaťte „Uložiť súbor“.



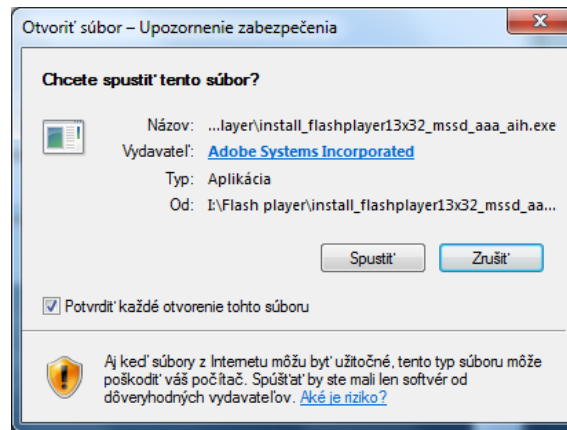
- Súbor uložte do vybraného adresára v PC.



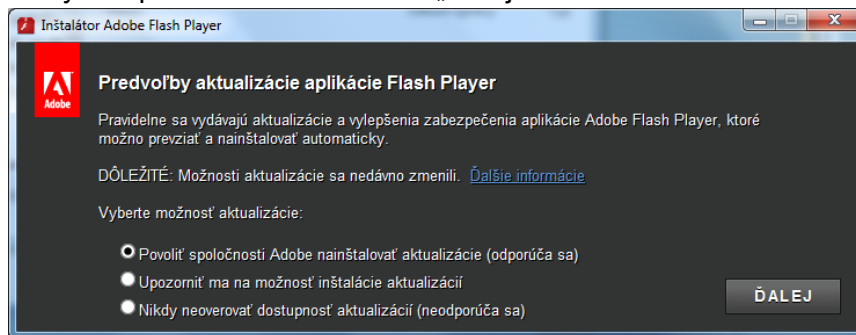
- Po skončení sťahovania spustíte inštalčný súbor z adresára, kam ste uložili súbor.



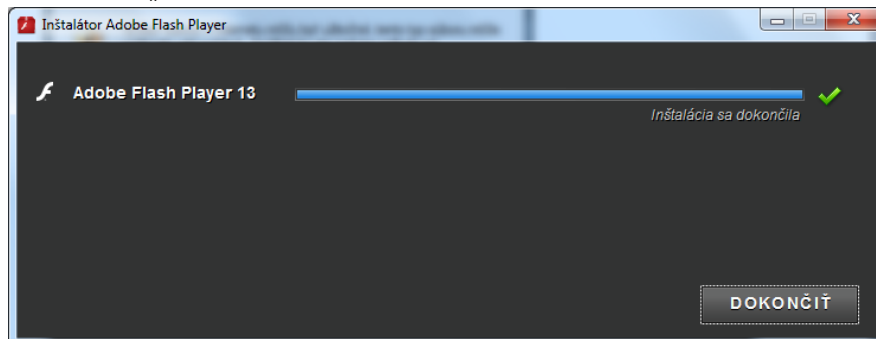
## 5. Zadajte „Spustiť“.



## 6. Odporúča sa vybrať prvú možnosť. Kliknite „Ďalej“.



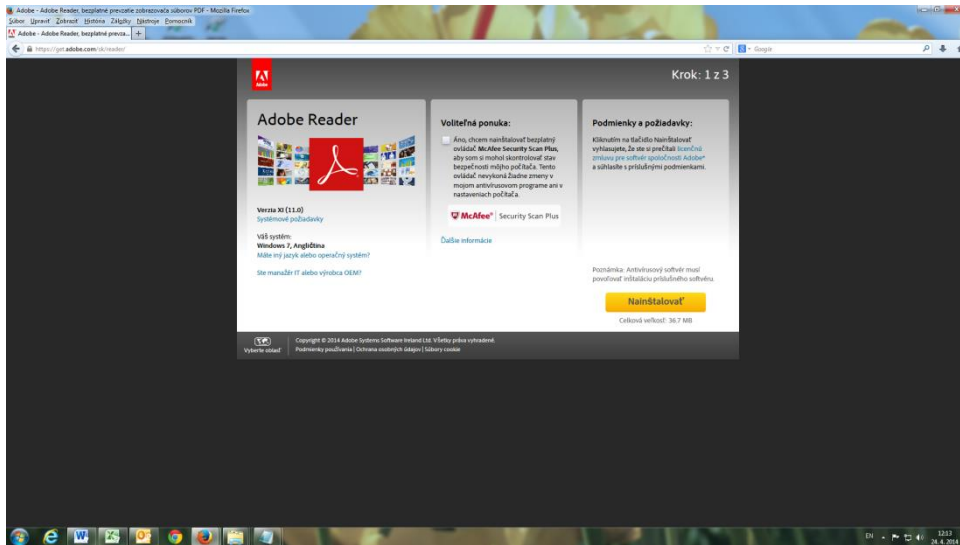
## 7. Po skončení kliknite „Dokončiť“.



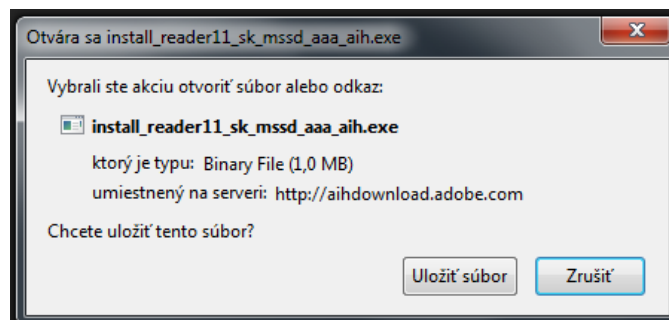
### 3.4 INŠTALÁCIA ACROBAT READER

Pre funkčnosť testovacieho prostredia je potrebný Adobe Acrobat Reader.

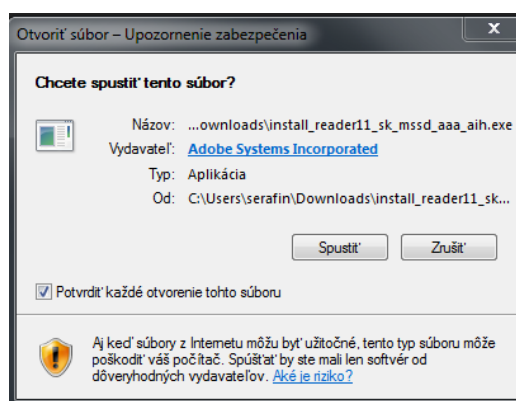
1. Aktuálnu verziu nájdete na stránke: <https://get.adobe.com/sk/reader/>. Otvorí sa vám zobrazené dialógové okno. Zrušte voľbu McAfee Security Scan Plus a kliknite na tlačidlo „Inštalovať“.



2. Zadajte „Uložiť súbor“.

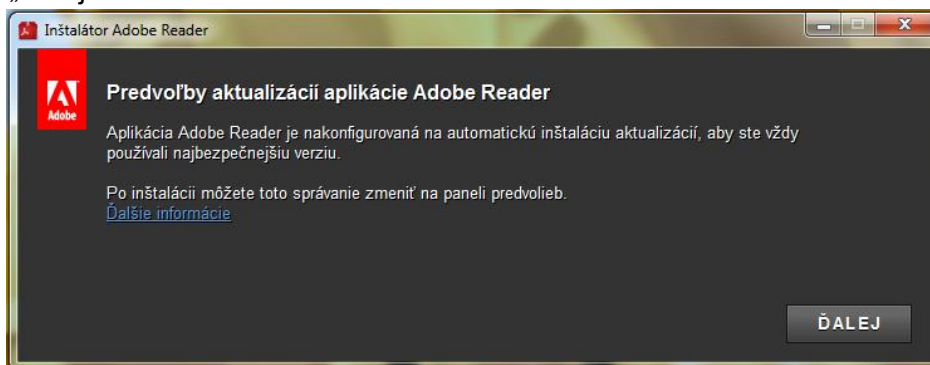


3. Po skončení sťahovania spustíte inštalačný súbor z adresára, kde ste uložili súbor. Zadajte „Spustiť“.

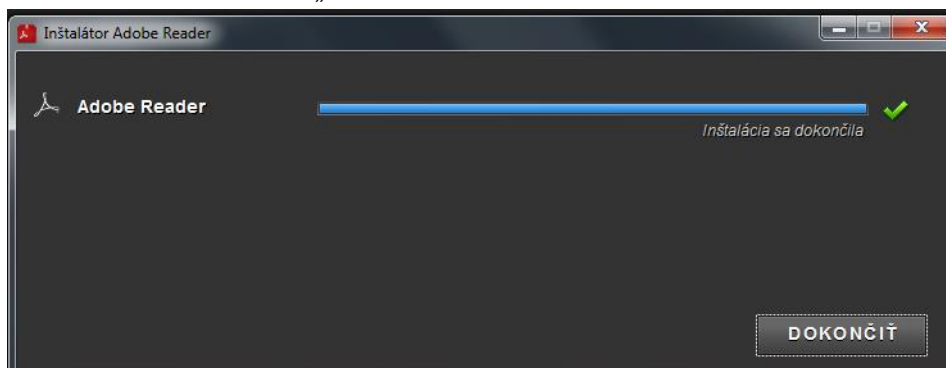




4. Kliknite „Ďalej“.



5. Po skončení inštalácie kliknite „Dokončiť“.



### 3.5 NASTAVENIE PROXY SERVERA

Ak na prístup na internet používate „kešovací“ PROXY server, vypnite „kešovanie“ (funkciu caching).

## 4 PRED TESTOVANÍM

Nastavte prístupové cesty pre **XML konfiguračný súbor Offline klienta podľa kapitoly 3.1.1.**

## 5 DEŇ PRED TESTOVANÍM

Skontrolujte PC a učebne určené na elektronické testovanie spoločne s administrátormi testovania. Od **riaditeľa školy** dostanete súbor so zašifrovanými testami (súbor s príponou .bpkg) a od **školského koordinátora** súbor so zašifrovanými zoznamami žiakov (súbor s príponou .spkg). Zašifrované testy sprístupnite pre jednotlivé žiacke PC podľa Pokynov pre Offline klienta **kap. 3.1.1 Nastavenie Offline klienta pre testovanie.**

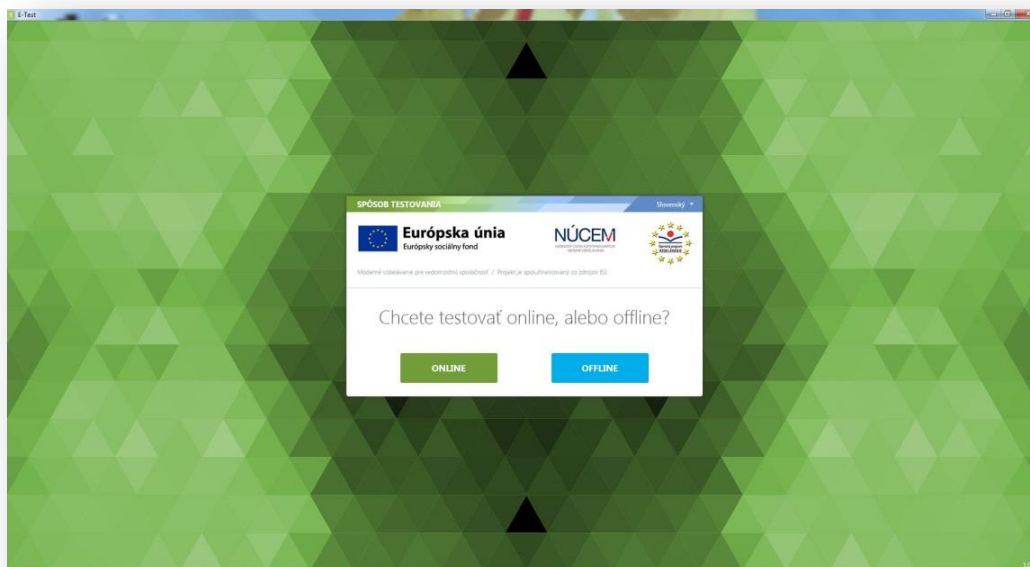
## 6 PRIEBEH ELEKTRONICKÉHO TESTOVANIA

Termíny pre certifikačné elektronické testovanie v aktuálnom testovacom období vám budú oznámené vaším školským koordinátorom. Počas **certifikačných elektronických testovaní** je vaša prítomnosť v škole nevyhnutná.

**NÚCEM určil školy, ktoré budú testovať žiakov online formou a školy, ktoré budú testovať žiakov formou offline.**

*Upozornenie pre školy s vyučovacím jazykom maďarským:* Po dohode so školským koordinátorom pred testovaním maďarského jazyka a literatúry na každý PC nainštalujte maďarskú klávesnicu a školský koordinátor žiakom vytlačí mapu klávesnice (zverejnenú na stránke [www.etest.sk](http://www.etest.sk)) alebo ponechajte slovenskú klávesnicu a žiakom poskytnite dôležité klávesové skratky potrebné pre písanie špeciálnych znakov.

Je potrebné spustiť Offline klienta na všetkých žiackych PC.



Obr. 4 Offline klient

## 6.1 ONLINE TESTOVANIE

V prípade **online** testovania, v spolupráci s administrátorom testovania spustíte Offline klienta na všetkých PC a v klientovi zvolíte **online testovanie**. Žiak sa na testovanie prihlási pomocou svojho **prihlasovacieho mena (loginu)** a **hesla**. Skontrolujte správnosť nastavenia jazyka prostredia. Po prihlásení si žiak vyberie test a spúšťa ho pomocou vygenerovaného **prístupového kľúča**. Počas testovania riešite technické problémy v učebniach. Postupujete podľa dokumentu **Krízový scenár**.

A screenshot of the "ŽIACKY PORTÁL" (Student Portal) login page. The page has a green header with the text "ŽIACKY PORTÁL" and a language dropdown menu set to "slovenský". Below the header are logos for "Európska únia" (European Union), "NÚCEM" (National Center for Quality Improvement in Education), and "Operačný program VZDELÁVANIE" (Operational Program Education). The main content area says "Dobry deň, vitajte v online testovaní. Prosím vyplňte svoje prihlasovacie údaje nižšie:" (Good day, welcome to online testing. Please fill in your login details below:). There are two input fields: "Meno:" (Name) and "Heslo:" (Password). A blue "PRIHLÁSIŤ" (Login) button is at the bottom right. A green checkmark icon is at the bottom left.

Obr. 5 Prihlásenie žiaka do systému

Názov termínu	Názov testu	Spustiteľnosť	Počet spustení
demo test - skúška - plánovanie	demo-test	29.5.2014 0:00:00 - 31.5.2015 0:00:00	1 z 100
demo skúška	demo-test	3.6.2014 8:30:00 - 3.6.2014 15:00:00	0 z 100
TP test termin 0296	demo-test	4.6.2014 0:00:00 - 14.6.2014 0:00:00	0 z 100
demo-test-sp-ek_vyp-br	demo-test	12.6.2014 12:15:00 - 12.6.2014 12:20:00	0 z 100
19. 6. 2014 Demo	demo-test	19.6.2014 7:45:00 - 19.6.2014 13:30:00	0 z 100
demo	demo-test	1.7.2014 0:00:00 - 31.7.2014 0:00:00	0 z 100
Demo 1	Demo 1	1.9.2014 0:00:00 - 31.12.2014 23:59:00	0 z 100
Demo1	Demo 1	1.9.2014 0:00:00 - 31.12.2014 23:59:00	0 z 100
ddd	Demo	1.9.2014 0:00:00 - 31.12.2014 23:59:00	0 z 100
Demo 311	Demo	1.9.2014 0:00:00 - 30.6.2015 23:59:00	2 z 100

Obr. 6 Výber testu žiakom

Demo test

Vitajte v Demo teste!

Každú ukážku si pozorne prečítajte.

Po označení správnej odpovede stlačte tlačidlo "Ďalšia strana".

Na záver testu skontrolujte, či sú všetky odpovede vyplnené. Test ukončíte stlačením tlačidla "ULOŽIŤ VŠETKO A UKONČIŤ TEST".

Jazyk testu: slovenský

Povolené pomôcky: žiadne

Prístupový kľúč:

Test spustiteľný od: 1.9.2014 0:00:00  
 Test spustiteľný do: 31.12.2015 23:59:00

**Obr. 7** Prihlásenie sa žiaka na testovanie pomocou prístupového kľúča po zvolení testu. Skontrolujte správny výber jazyka testu. Žiaci s vyučovacím jazykom maďarským pri testovaní predmetu matematika volia jazyk testu maďarský.

## 6.2 OFFLINE TESTOVANIE

### 6.2.1 Údržba pred offline testovaním

Pre bezproblémový priebeh testovaní je pred každým testovaním potrebná údržba adresára s offline testami a zoznamom žiakov.

Na to, aby žiaci videli v zozname dostupných testov len aktuálne testy, IT administrátor urobí nasledovné:

Pred každým testovaním – aj v prípade, že počas dňa je viac testovaní,

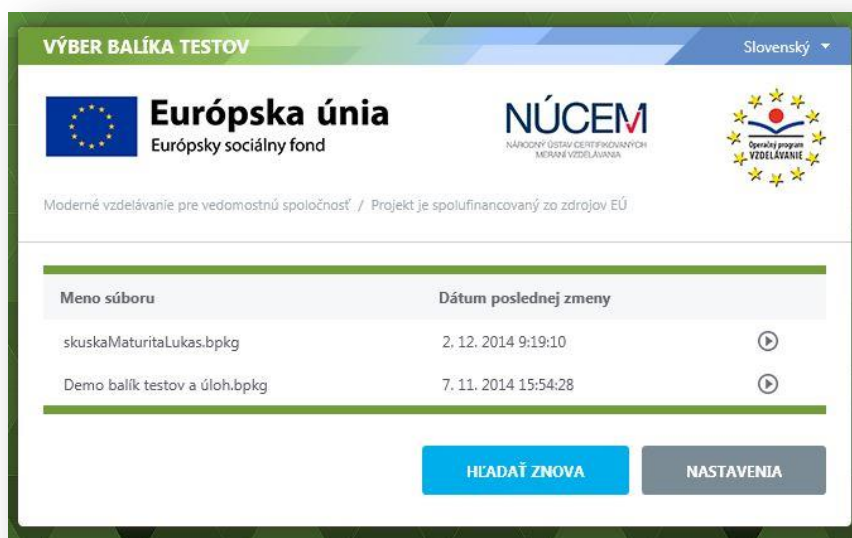
1. IT administrátor zazálohuje:
  - a) adresár, do ktorého sa ukladajú offline odpoveďové hárky žiakov a výpisy odpovedí žiakov (súbory **.rpkg** a **.pdf**), kópiu zálohy odovzdá školskému koordinátorovi
  - b) adresáre s testami (súbory **.bpkg**) a zoznamom žiakov (súbory **.spkg**).
2. IT administrátor vymaže:
  - a) testy (**.bpkg**), zoznamy žiakov (**.spkg**) z predchádzajúcich testovaní, ktoré už nie sú potrebné pri ďalších testovaniach.
  - b) offline odpoveďové hárky žiakov a výpisy odpovedí žiakov (súbory **.rpkg** a **.pdf**) z predchádzajúcich testovaní,

Ak činnosť v bode 2 a nevykonáte, žiacividia v zozname testov aj testy, ktoré pre nich už nie sú aktuálne.

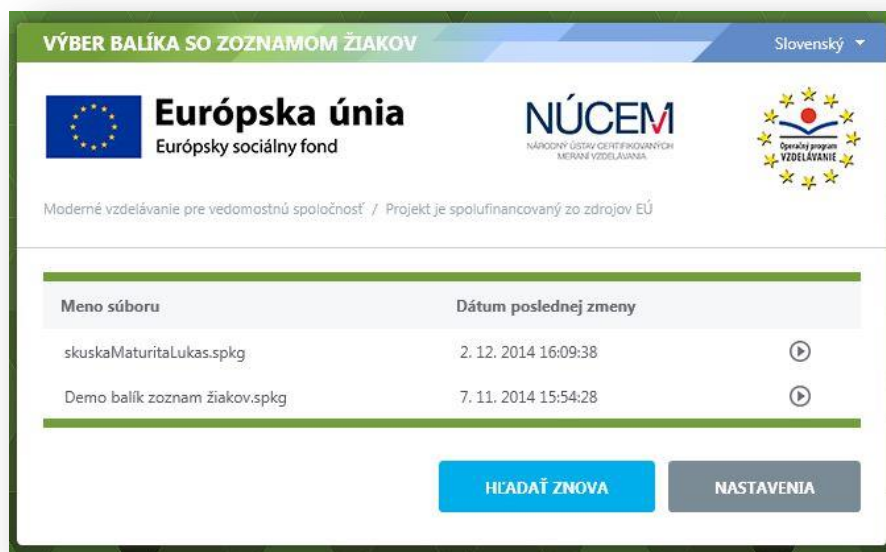
### 6.2.2 Priebeh offline testovania

V prípade **offline** testovania spustíte v spolupráci s administrátorom testovania Offline klienta na všetkých PC, v klientovi zvolíte **offline testovanie** a vyberiete test pre aktuálny deň. Následne test dešifrujete v spolupráci s administrátormi kľúčom, ktorý bol súčasťou zásielky obsahujúcej testy v papierovej podobe. Žiaci sa do testovacieho prostredia prihlasujú pomocou svojich prihlasovacích mien a svojich prístupových kľúčov k testom. Prístupové kľúče žiakov získava koordinátor v podobe .pdf súboru na svojom portáli. V spolupráci s administrátorom testovania rozdáte vytlačené prístupové kľúče žiakom a testovanie žiakov sa môže začať.

1. Po štarte Offline klienta vyberte voľbu „**offline**“. V prípade, že je dostupných viac balíkov testov, zobrazí sa vám po voľbe offline testovania okno s možnosťou výberu testovacieho súboru \*.bpkg. Vyberte požadovaný balík.



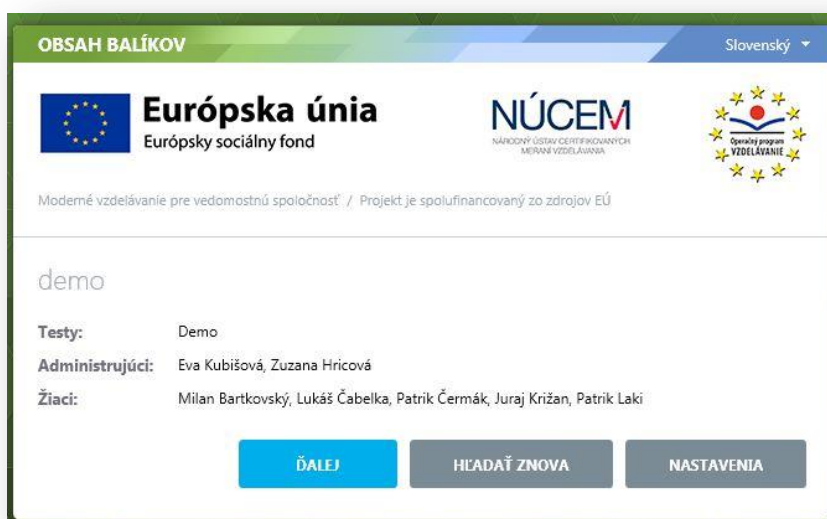
- V prípade, že je dostupných viac balíkov so zoznamom žiakov, zobrazí sa vám okno s možnosťou výberu testovacieho súboru \*.spkg. Vyberte požadovaný balík. V názve balíka je aj kód skupiny priradený učebni, vyberte správny balík pre danú učebňu.



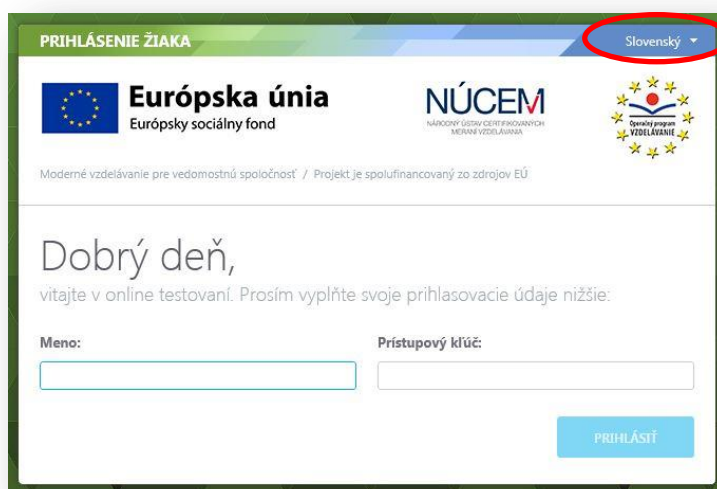
- Ak je na výber len jeden testový balík, alebo ste si správny balík už zvolili, program vás vyzve na zadanie dešifrovacieho kľúča. Zadaťte kľúč a stlačte tlačidlo „Dešifrovať balíky“.



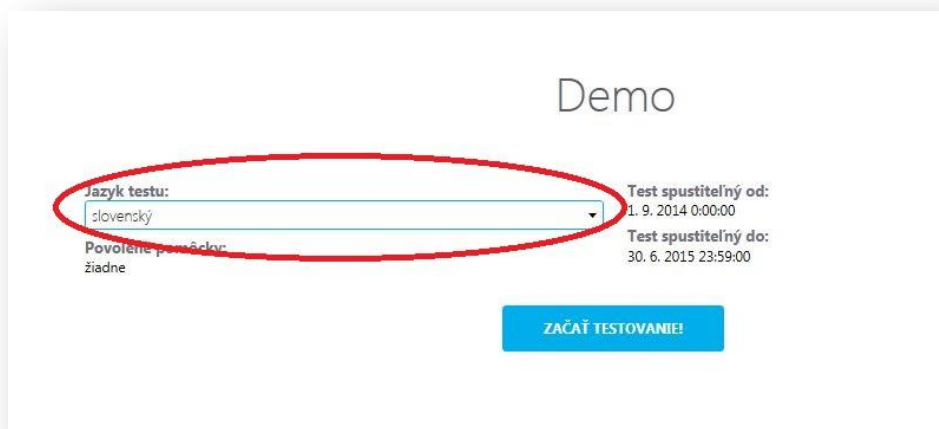
- Po dešifrovaní balíka sa vám zobrazí prehľad o zapísaných účastníkoch testovania a administrujúcich. Skontrolujte výpis a zvolte „Ďalej“.



- Týmto ste ukončili nastavenia offline klienta. Môžete pustiť k PC žiaka, ktorému sa zobrazí úvodná obrazovka s výzvou na zadanie prihlasovacieho mena (login) a žiackeho osobného prístupového kľúča k testu. Skontrolujte správnosť nastavenia jazyka prostredia. Po prihlásení žiak začína riešiť test.



6. Po prihlásení, pred začatím testovania, skontrolujte správnosť zadania *Jazyku testu*. Následne sa môže začať testovanie žiakov:



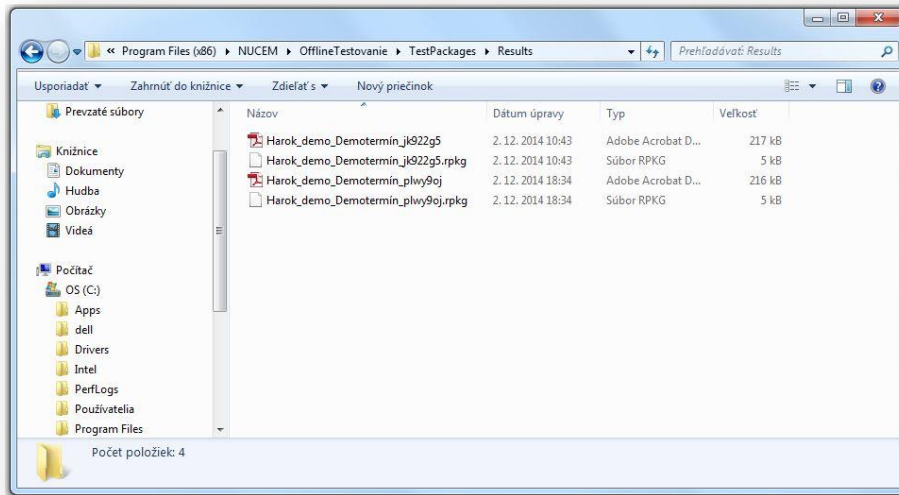
The screenshot shows a web interface for test configuration. At the top center is the word "Demo". Below it, there are several fields: "Jazyk testu:" with a dropdown menu showing "slovenský", "Povolenie používateľov:" with the value "žiadne", and two date-time fields: "Test spustiteľný od: 1. 9. 2014 0:00:00" and "Test spustiteľný do: 30. 6. 2015 23:59:00". A blue button labeled "ZAČAŤ TESTOVANIE!" is positioned at the bottom center. A red oval highlights the "Jazyk testu:" dropdown menu.

V prípade nutnosti administrátorského zásahu v aplikácii na žiackom PC koordinátor určil v systéme administrátorov, ktorí sa na žiackom počítači vedia prihlásiť do Offline klienta pomocou svojho prihlasovacieho mena (loginu) a PIN-u administrátora (PIN administrátorom odovzdáva školský koordinátor).

Po ukončení **offline** testovania zozbierajte v spolupráci s administrátorom testovania do dvoch rôznych priečinkov, napríklad na USB kľúč, súbory s offline odpoveďovými hárkami žiakov (typu **.rpkg**) a výpismi odpovedí žiakov (typu **.pdf**) z každého žiackeho PC, alebo z adresára určeného v konfiguračnom súbore. Výsledky získate na vami definovanej adrese XML konfiguračného súboru *OfflineTestovanie-nastavenia.config* (pozri kap. 3.1.1, tag <StorageLocation>). Zozbierané offline odpoveďové hárky (.rpkg) a výpisy odpovedí žiakov (.pdf) zbaľte do dvoch samostatných .zip súborov a odovzdajte školskému koordinátorovi.

Koordinátor zip súbor s offline odpoveďovými hárkami (.rpkg) odošle prostredníctvom svojho konta na verejnom portáli do systému e-Test, podľa prílohy bod **1.6 Detail odovzdania offline testových hárkov**. Každý deň koordinátor zašle prostredníctvom portálu offline odpoveďové hárky žiakov konajúcich elektronické testovanie formou offline len z jedného súboru testovania. Koordinátor súbory s offline odpoveďovými hárkami (.rpkg) a výpismi odpovedí žiakov (.pdf) zálohuje aspoň 3 roky.

**UPOZORNENIE!** Zip súbor s offline hárkami žiakov nesmie obsahovať testy z rôznych súborov testovania.



**Obr. 8** Zobrazenie adresára obsahujúceho žiacke výsledné dátové súbory