

# NÚCEM

NÁRODNÝ ÚSTAV CERTIFIKOVANÝCH  
MERANÍ VZDELÁVANIA

## **Maturitná skúška 2014**

**Správa  
o výsledkoch externej časti  
a písomnej formy internej časti  
maturitnej skúšky**

**zo slovenského jazyka a slovenskej literatúry**

Mgr. Eva Péteryová  
RNDr. Viera Ringlerová, PhD.

**Bratislava 2014**

## Obsah

<b>Vysvetlivky.....</b>	<b>3</b>
Úvod.....	4
<b>1. Charakteristika testu EČ MS zo slovenského jazyka a slovenskej literatúry .....</b>	<b>5</b>
<b>2. Výsledky testu EČ MS zo slovenského jazyka a slovenskej literatúry .....</b>	<b>7</b>
2.1 Úspešnosť testu EČ MS zo slovenského jazyka a slovenskej literatúry .....	7
<b>3. Interpretácia výsledkov testu EČ MS zo SJSJ.....</b>	<b>15</b>
3.1 Štatistické charakteristiky .....	15
3.2 Súhrnné charakteristiky položiek – variant 6753.....	17
3.3 Oblasti testu .....	19
<b>4. Vyhodnotenie PFIČ MS zo slovenského jazyka a slovenskej literatúry.....</b>	<b>35</b>
4.1 Výber tém.....	36
4.2 Úspešnosť PFIČ MS – 54,7 %.....	37
<b>Záver .....</b>	<b>43</b>
<b>Použitá literatúra .....</b>	<b>45</b>

## Vysvetlivky

MS	– maturitná skúška
EČ	– externá časť (maturitnej skúšky)
PFIČ	– písomná forma internej časti (maturitnej skúšky)
ÚFIČ	– ústna forma internej časti (maturitnej skúšky)
GYM	– gymnáziá
SOŠ	– stredné odborné školy
SŠ	– stredné školy
N	– veľkosť štatistického súboru, počet žiakov
BA	– Bratislavský kraj
TT	– Trnavský kraj
TN	– Trenčiansky kraj
NR	– Nitriansky kraj
ZA	– Žilinský kraj
BB	– Banskobystrický kraj
PO	– Prešovský kraj
KE	– Košický kraj
Sig.	– obojstranná signifikancia, štatistická významnosť
SJM14	– označenie testu zo slovenského jazyka a slovenskej literatúry
<i>P.Bis.</i>	– Point Biserial, parameter medzipoložkovej korelácie
r	– korelačný koeficient, koeficient vecnej signifikancie
položka (testová)	– príklad, úloha, otázka v teste určená na riešenie a hodnotená (0, 1) v hrubom skóre
np	– národný priemer
Obťažnosť	– označuje obťažnosť testových položiek v zástupnom variante 6753

## Úvod

Dňa 18. marca 2014 sa na stredných školách s vyučovacím jazykom maďarským uskutočnila externá časť maturitnej skúšky a písomná forma internej časti maturitnej skúšky zo slovenského jazyka a slovenskej literatúry (SJSJL).

Cieľom externej časti (EČ) a písomnej formy internej časti (PFIČ) maturitnej skúšky (MS) je overiť a zhodnotiť tie vedomosti a zručnosti maturantov, ktoré nie je možné overiť v dostatočnej miere v ústnej forme internej časti maturitnej skúšky. Vysoká objektivita a validita skúšky zaručuje porovnateľné výsledky pre žiakov z celého Slovenska.

Správa dokladuje korektnosť a exaktnosť maturitnej skúšky a spracovania jej výsledkov. Prvá kapitola správy prináša charakteristiku testu, jeho štruktúru.

V kapitole *Výsledky* predkladáme informácie o psychometrických charakteristikách testu, kvantifikujeme štatistický súbor a prezentujeme možné faktory rozdielnosti výkonov v EČ MS prostredníctvom základných štatistických charakteristík testu, distribúcie úspešnosti žiakov a výsledky spracované podľa vybraných triediacich znakov. Údaje o počtoch žiakov sú členené z hľadiska územného, zriaďovateľa školy, druhu školy, pohlavia a známky.

Kapitola *Interpretácia výsledkov* prináša položkovú analýzu, oboznamuje s celkovou úspešnosťou testu a žiakov v čítaní s porozumením a v jednotlivých oblastiach jazyka a literatúry. Pri interpretácii a hodnotení výsledkov sme vychádzali zo Záverečnej správy zo štatistického spracovania testu EČ MS zo slovenského jazyka a slovenskej literatúry (Ringlerová, V., 2014). V správe pracujeme a odvolávame sa na variant testu 6753 a Kľúč správnych odpovedí prislúchajúcim k tomuto variantu. Oba dokumenty sú zverejnené na [www.nucem.sk](http://www.nucem.sk).

Výsledky PFIČ MS interpretujeme v poslednej kapitole, kde hodnotíme výber tém a úspešnosť písomnej formy internej časti MS. Vychádzali sme zo Záverečnej správy zo štatistického spracovania PFIČ MS zo slovenského jazyka a slovenskej literatúry (Kostolanská, J., 2014).

V Závere sumarizujeme štatistické zistenia, hodnotenie výkonov populačného ročníka a meracieho nástroja.

## **1. Charakteristika testu EČ MS zo slovenského jazyka a slovenskej literatúry**

Cieľom testu bolo preveriť pomocou produktívnych kontextualizovaných úloh, ako žiak zvládol rozsah učiva predpísaný cieľovými požiadavkami na vedomosti a zručnosti absolventa strednej školy, preveriť schopnosť žiaka čítať rôzne typy textov s porozumením a pracovať s textom.

Test bol určený žiakom všetkých druhov stredných škôl, ktorí sa pripravovali na maturitnú skúšku zo slovenského jazyka a slovenskej literatúry. Rešpektoval vyhlášku o ukončovaní štúdia na stredných školách v znení neskorších predpisov a obsahom a úrovňou náročnosti zodpovedal Cieľovým požiadavkám na vedomosti a zručnosti maturantov zo slovenského jazyka a slovenskej literatúry. Zohľadňoval predpísaný čas 90 minút, určený na trvanie testovania a predpísané bodové hodnotenie úloh, kde každá úloha mala váhu 1 bodu, spolu 64 bodov.

Test obsahoval 8 východiskových textov rôznej dĺžky a 64 testových úloh. Ku každému autentickému, prípadne z didaktických dôvodov upravenému textu sa viazal súbor ôsmich otázok, z ktorých päť bolo uzavretých s alternatívnou možnosťou odpovede (výber odpovede zo štyroch možností, z ktorých len jedna bola správna) a tri otvorené, doplňovacie, ktoré vyžadovali krátku odpoveď.

Texty boli obsahovo zamerané na témy vymedzené cieľovými požiadavkami, písané pre širokú verejnosť, ktoré spadajú do rámca žiakových skúseností. Obsahovali literárne ukážky, citácie, všeobecné témy, s ktorými sa žiaci stretávajú v každodennom živote, vyhovovali rozsahu vedomostí a skúseností žiakov.

V teste sa overovali vedomosti a zručnosti zamerané na celkové porozumenie textu, poznanie umeleckej literatúry z vlastného čítania, teórie literatúry, literárnej histórie, fonetiky, ortografie, morfológie, lexikológie, syntaxe, štylistiky a dejín slovenského jazyka v rozsahu Cieľových požiadaviek na vedomosti a zručnosti maturantov zo slovenského jazyka a slovenskej literatúry. Testové úlohy boli viazané na kontext, vychádzali z dvoch publicistických, jedného náučného nesúvislého textu a z piatich textov zo slovenskej literatúry. Zastúpené boli texty lyrické, epické aj dramatické. Úlohy k jednotlivým textom v teste boli zoradené podľa náročnosti od najľahších po najťažšie:

- úlohy na reprodukciu a jednoduché myšlienkové operácie (porozumenie, priraďovanie, zoradovanie, triedenie, porovnávanie, jednoduchá aplikácia),  $w = 1$ ,

- úlohy vyžadujúce zložitejšie myšlienkové operácie (analýza, syntéza, indukcia, dedukcia, vysvetľovanie, hodnotenie, dokazovanie, overovanie), w = 2,
- úlohy vyžadujúce tvorivý prístup (tvorba hypotézy, zložitejšia aplikácia, riešenie problémových situácií, objavovanie nových myšlienok a vzťahov), w = 3.

Administrácia testov bola realizovaná podľa vopred stanoveného harmonogramu a organizačných pokynov na všetkých školách súčasne. Dopoludnia sa písala EČ MS a popoludní PFIČ MS. Administrátormi testov boli interní učitelia školy. Počas administrácie testov a pri hodnotení úloh s krátkou odpoveďou EČ MS externý dozor vykonávali pedagogickí zamestnanci z iných škôl – predsedovia predmetových maturitných komisií.

Žiaci písali riešenia úloh EČ MS na odpoveďové hárky. Originály škola odoslala na centrálnu vyhodnotenie, kópie zostali v škole.

Hodnotiteľmi úloh s krátkou odpoveďou EČ MS zo slovenského jazyka a slovenskej literatúry boli interní učitelia menovaní riaditeľom školy, ktorí hodnotili podľa centrálne vypracovaných Pokynov na hodnotenie a podľa Kľúča správnych odpovedí.

## 2. Výsledky testu EČ MS zo slovenského jazyka a slovenskej literatúry

Do testovania v predmete slovenský jazyk a slovenská literatúra sa zapojilo 2 025 žiakov zo 63 škôl. Najviac škôl bolo z Nitrianskeho a Trnavského kraja, najmenej z Bratislavského kraja. Štátne školy z celkového počtu tvorili 79,4 percent, súkromné školy 12,7 percent a cirkevné školy 7,9 percent. Gymnáziá boli zastúpené 41,3 percentami a SOŠ a konzervatóriá 58,7 percentami. Dievčat sa EČ MS zúčastnilo o 39 viac ako chlapcov.

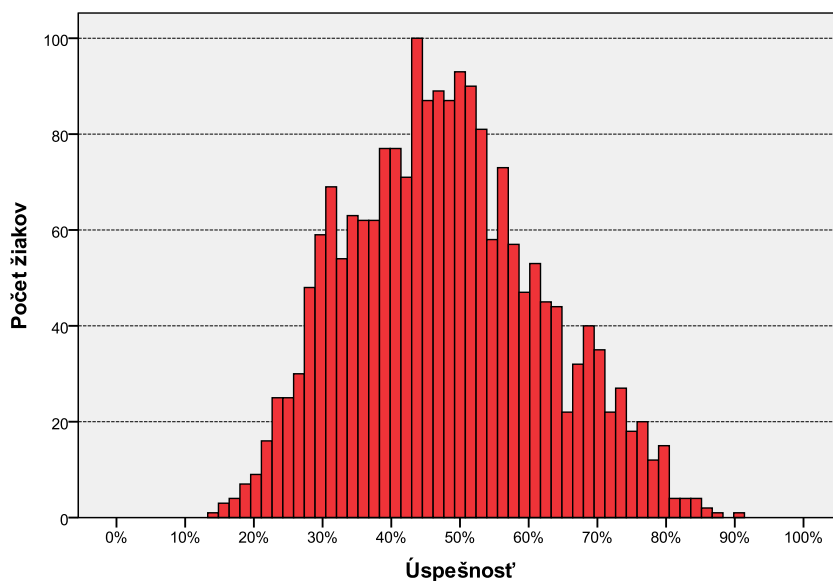
### 2.1 Úspešnosť testu EČ MS zo slovenského jazyka a slovenskej literatúry

Úspešnosť žiaka definujeme ako percentuálny podiel bodov za položky, ktoré žiak správne zodpovedal (hrubé skóre), z maximálneho počtu bodov 64, pričom za každé úspešné riešenie, bez ohľadu na skutočnú obťažnosť úlohy, získa riešiteľ jeden bod.

V teste EČ zo SJSJL dosiahli žiaci priemernú úspešnosť **47,9** percent. Maximálna dosiahnutá úspešnosť bola 90,6 percent a minimálna dosiahnutá úspešnosť 14,1 percent.

Tab. 1 Výsledné psychometrické charakteristiky testu

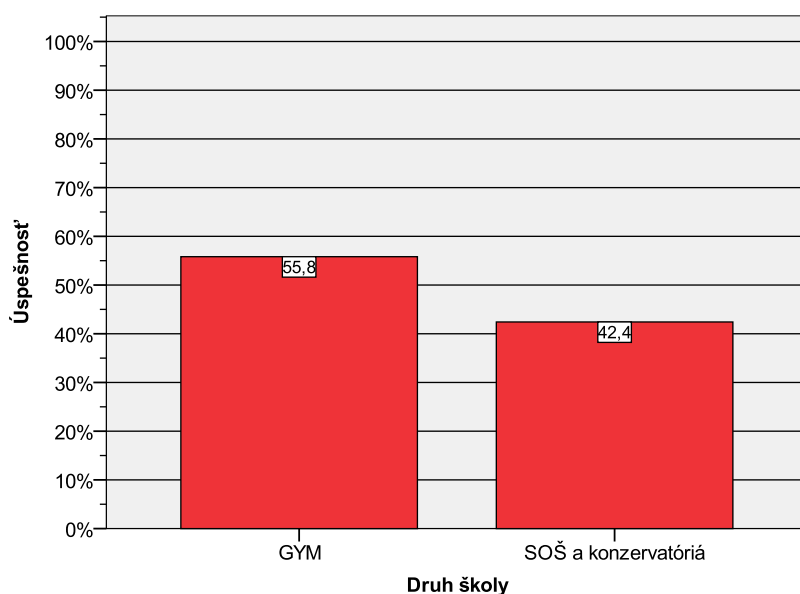
Test SJM14	Priemer
Počet testovaných žiakov	2025
Maximum	90,6
Minimum	14,1
Priemer	47,9
Štandardná odchýlka	14,0
Štandardná chyba priemernej úspešnosti	,3
Cronbachovo alfa	,84
Štandardná chyba merania pre úspešnosť	5,6



Obr. 1 Histogram úspešnosti

### Úspešnosť podľa druhu školy

Z hľadiska druhu školy boli úspešnejší žiaci gymnázií s 55,8 percentami. Žiaci zo SOŠ a konzervatórií dosiahli 42,4 percent. Rozdiel je na úrovni strednej vecnej signifikancie. Výsledky žiakov gymnázií boli podobne ako v predchádzajúcich rokoch lepšie než národný priemer, výsledky žiakov ostatných stredných škôl boli z tohto hľadiska podpriemerné. Pretrvávajúci rozdiel v úspešnosti v neprospech žiakov SOŠ a konzervatórií dokumentuje tabuľka č. 2.



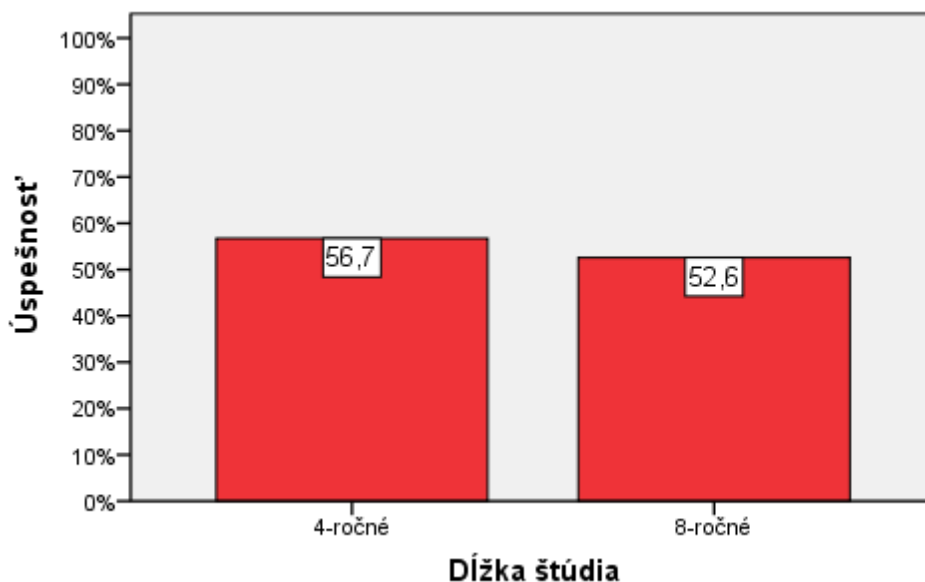
Obr. 2 Úspešnosť podľa druhu školy



Tab. 2 Rozdiely v priemernej úspešnosti podľa druhu školy v rokoch 2009 – 2014 (v %)

Rok	GYM	SOŠ	rozdiel
2014	56	42	14
2013	63	49	14
2012	67	52	15
2011	60	48	12
2010	61	51	10
2009	63	51	12

### Úspešnosť žiakov gymnázií podľa dĺžky štúdia

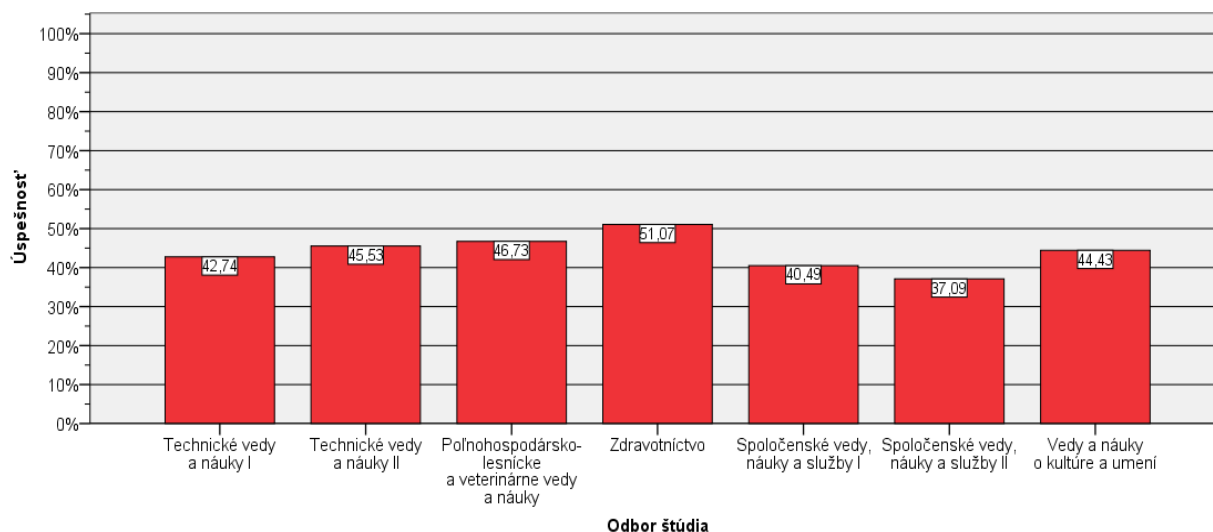


Obr. 3 Úspešnosť žiakov gymnázií podľa dĺžky štúdia

Rozdiel v priemernej úspešnosti žiakov 4-ročných a 8-ročných gymnázií nebol vecne významný.

Výsledky žiakov 8-ročného štúdia boli horšie ako priemerné výsledky za gymnáziá na úrovni miernej vecnej významnosti.

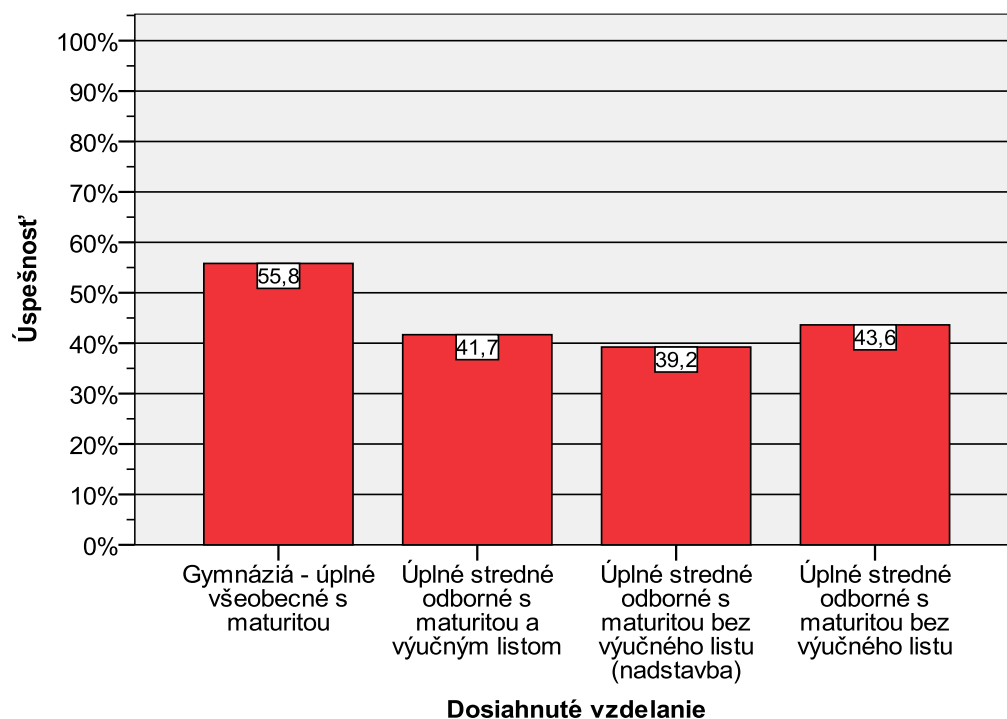
### Úspešnosť podľa hlavnej skupiny odboru štúdia



Obr. 4 Úspešnosť podľa hlavnej skupiny odboru štúdia

Rozdiely vo výsledkoch analyzujeme pre technické vedy a náuky I a II a pre spoločenské vedy, náuky a služby I a II, v ktorých bol dostatočný počet žiakov. Najlepšie výsledky dosiahli žiaci študujúci v odbore zdravotníctvo, kde je ale menší počet žiakov ako v uvedených odboroch.

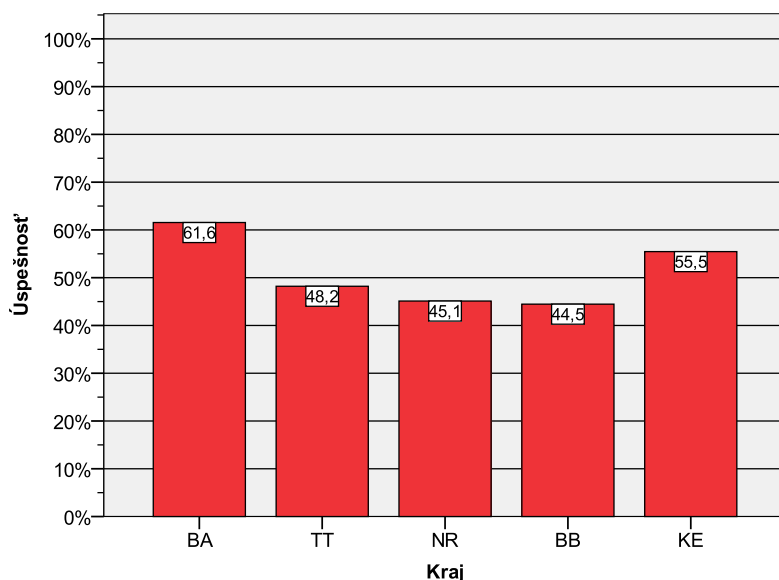
### Úspešnosť podľa budúceho dosiahnutého vzdelania



Obr. 5 Úspešnosť podľa budúceho dosiahnutého vzdelania

Rozdiely vo výsledkoch boli medzi žiakmi gymnázií a každou zo zostávajúcich skupín na úrovni strednej vecnej významnosti.

### Úspešnosť podľa krajov



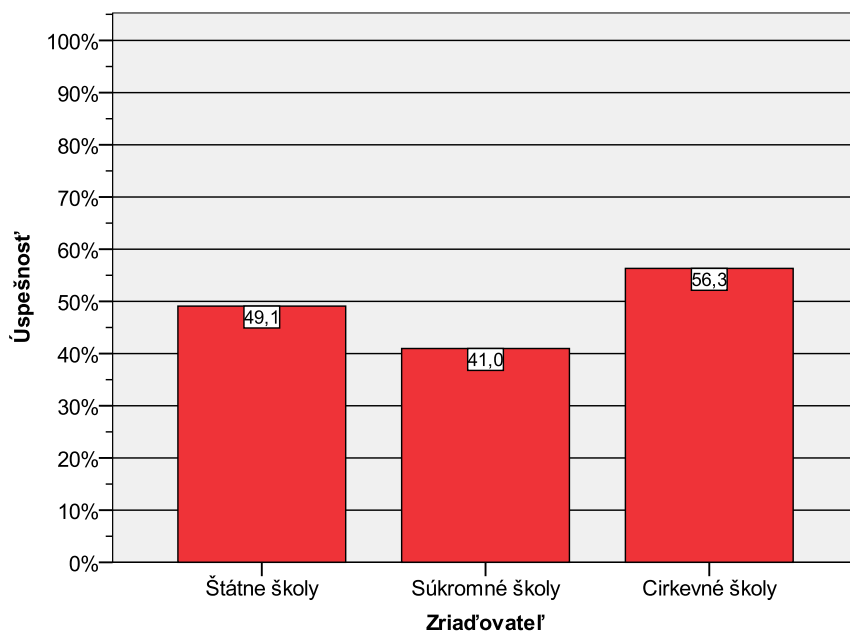
Obr. 6 Úspešnosť podľa krajov

Školy s vyučovacím jazykom maďarským sa nachádzajú iba v piatich krajoch Slovenska, preto sú uvedené priemerné úspešnosti iba týchto krajov. Najvyššiu priemernú úspešnosť dosiahli žiaci Bratislavského kraja (61,6 %) a najnižšiu žiaci Banskobystrického kraja (44,5 %). Musíme si však všimnúť aj nerovnomerné rozdelenie žiakov. Kým v Trnavskom a Nitrianskom kraji maturovalo zo SJSJ viac ako 800, resp. 700 žiakov, v Bratislavskom kraji iba 56 žiakov (2,8 % vzorky). Z tohto dôvodu Bratislavský kraj nebudeme porovnávať s ostatnými kraji. Dosiahnuté výsledky žiakov Košického kraja sa líšili od výsledkov žiakov

Nitrianskeho a Banskobystrického kraja na úrovni miernej, resp. strednej vecnej významnosti. Rozdiely medzi výsledkami žiakov Trnavského kraja s uvedenými kraji nie sú vecne významné.

Výsledky žiakov Banskobystrického kraja boli horšie ako národný priemer na úrovni miernej vecnej významnosti a výsledky žiakov Košického kraja boli lepšie ako národný priemer na úrovni strednej vecnej významnosti. Výsledky žiakov Bratislavského kraja neinterpretujeme pre malý počet žiakov.

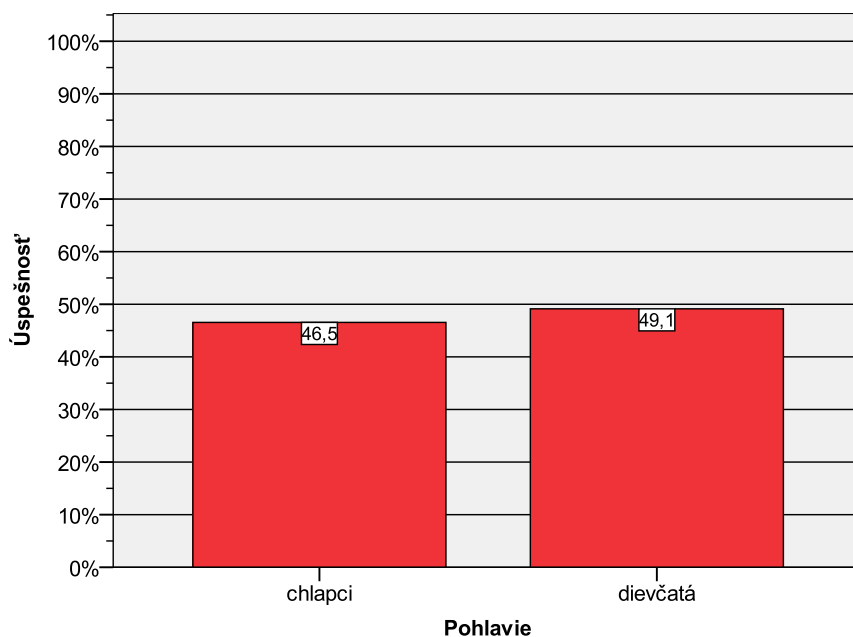
### Úspešnosť podľa zriaďovateľa



Obr. 7 Úspešnosť podľa zriaďovateľa

Žiaci štátnych škôl dosiahli lepšie výsledky ako žiaci súkromných škôl na úrovni miernej vecnej významnosti. Žiaci cirkevných škôl dosiahli lepšie výsledky ako žiaci súkromných škôl, rozdiel bol stredne vecne významný.

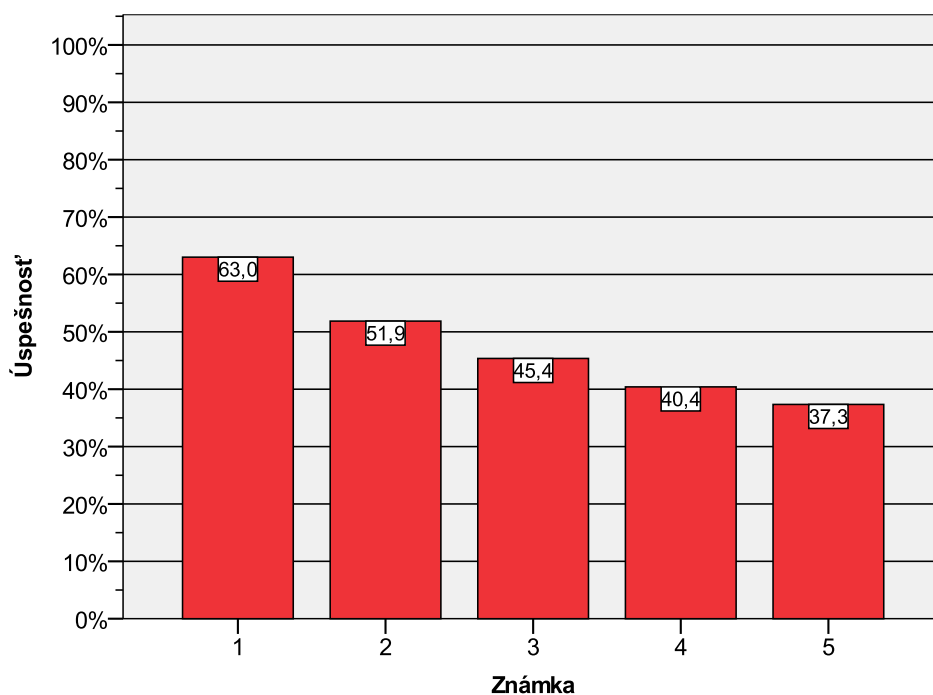
### Úspešnosť podľa pohlavia



Obr. 8 Úspešnosť podľa pohlavia

Výsledky chlapcov boli o málo horšie ako výsledky dievčat, rozdiel však nebol vecne významný. Ich výsledky sú tiež porovnateľné s národným priemerom, čo znamená, že test zo SJSL nediskriminoval žiakov podľa pohlavia.

### Úspešnosť podľa známky



Obr. 9 Úspešnosť podľa známky

Rozdiel v dosiahnutej úspešnosti jednotkárov a dvojkárov bol významný na strednej úrovni vecnej signifikancie. Trojkári, štvorkári a päťkári boli slabší ako jednotkári už na silnej úrovni. Dvojkári boli lepší ako trojkári, štvorkári a päťkári na úrovni strednej úrovni vecnej významnosti a medzi trojkármi a štvorkármi a trojkármi a päťkármi bol rozdiel mierne vecne významný. Medzi štvorkármi a päťkármi nebol vecne významný rozdiel. Jednotkári a dvojkári dosiahli vyššiu úspešnosť ako národný priemer na silnej a strednej úrovni vecnej významnosti. Trojkári boli slabší na miernej, štvorkári a päťkári na silnej úrovni vecnej signifikancie.

### Rozdelenie žiakov s úspešnosťou menšou alebo rovnou 33 %

Tab. 3 Rozdelenie žiakov s úspešnosťou menšou alebo rovnou 33 %

		Pohlavie		Spolu
		chlapci	dievčatá	
Druh školy	GYM	23	30	53
	SOŠ a konzervatóriá	151	146	297
Spolu		174	176	350

Úspešnosť viac ako 33 %, ktorá je podmienkou zvládnutia testu EČ MS, nedosiahlo 350 žiakov, čo predstavuje 17,3 % z celkového počtu testovaných žiakov. Z toho bolo 53 žiakov z gymnázií a 297 žiakov zo stredných odborných škôl.

### 3. Interpretácia výsledkov testu EČ MS zo SJSL

Pri interpretácii a hodnotení výsledkov sme vychádzali zo štatistického spracovania testu SJSL (Ringlerová, V., 2014). Vyberali sme z oboch typov položiek. Pri položkách s uzavretou odpoveďou vychádzame z analýzy distraktorov zo štatistickej správy. Otázky s otvorenou odpoveďou môžeme len komentovať vzhľadom na to, že pri počte 2 025 žiakov, ktorí sa zúčastnili maturitnej skúšky, nie je možné z časových dôvodov fyzicky zistiť odpovede žiakov z odpoveďových hárkov, čo je nevyhnutné pre podrobnú interpretáciu a hodnotenie.

Interpretácii a hodnoteniu výsledkov sme podrobili najmä položky, ktoré sa na základe štatistických ukazovateľov môžu javiť ako problematické.

#### 3.1 Štatistické charakteristiky

Štatistické charakteristiky, ktoré použijeme pri interpretácii jednotlivých úloh, položiek testu, treba ponímať nasledovne:

Medzipoložková korelácia *P. Bis.* (*Point Biserial*) je koreláciou medzi položkou a zvyškom testu a vypovedá o vnútornej homogenite testu. Položky podľa *P. Bis.* rozdeľujeme do nasledovných skupín:

- záporná hodnota – položka nerozlišuje dobrých a slabých žiakov,
- hodnota okolo 0 – veľmi slabá rozlišovacia schopnosť,
- hodnota väčšia ako 0,30 – dobrá rozlišovacia schopnosť.

Úlohy s výberom odpovede sa uvádzajú v tabuľkách, kde v prvom riadku je hodnota *P. Bis.* každej možnosti, v druhom riadku podiel žiakov ( $p$ ) a v treťom riadku počet žiakov ( $N$ ), ktorí si vybrali danú možnosť. Žltou farbou je označený stĺpec so správnou odpoveďou. Posledný stĺpec ( $X$ ) označuje žiakov, ktorí na úlohu neodpovedali. Položky s výberom odpovede hodnotíme podľa nasledovných kritérií:

1. podiel žiakov, ktorí si vybrali správnu odpoveď, by mal byť najväčší,
2. hodnota *P. Bis.* pri správnej odpovedi by mala byť hodnota kladná, väčšia ako 0,30,
3. hodnota *P. Bis.* pri nesprávnej odpovedi (distraktore) by mala byť hodnota záporná.

Nedodržanie týchto kritérií je v tabuľkách farebne zvýraznené.

Obťažnosť položky je percentuálny podiel žiakov, ktorí správne riešili položku. Položky podľa percentuálnej hodnoty obťažnosti rozdeľujeme do nasledovných skupín:

<0 ; 20> veľmi obťažná,

(20 ; 40> obťažná,

(40 ; 60> stredne obťažná,

(60 ; 80> ľahká,

(80 ; 100> veľmi ľahká.

Obťažnosť testovej úlohy je dvojrozmerná. Jej cieľom nie je len zisťovať osvojenia si požadovaných vedomostí a zručností zahrnutých do obsahu vyučovania slovenského jazyka a slovenskej literatúry, ale aj to, akú náročnú kognitívnu operáciu dokáže žiak zvládnuť.

Citlivosť alebo diskriminačná sila položky je schopnosť položky rozlíšiť úspešných a menej úspešných žiakov. Zoradených žiakov podľa úspešnosti v teste rozdelíme do piatich skupín. Citlivosť položky predstavuje rozdiel medzi priemernou úspešnosťou najlepšej a najslabšej pätiny testovaných žiakov. Citlivosť nižšiu ako 30 % považujeme za nedostatočnú, záporná hodnota identifikuje kritickú položku.

Neriešenosť položky je percentuálny podiel žiakov, ktorí na položku neuviedli žiadnu odpoveď.

Vynechanosť položky nastáva vtedy, ak žiak položku neriešil, ale niektorú z nasledujúcich ešte riešil.

Nedosiahnutosť položky vyjadruje skutočnosť, že žiak túto položku neriešil a zároveň neriešil ani žiadnu z nasledujúcich položiek.

Ak sa v štatistických výsledkoch vyskytuje veľmi ľahká alebo veľmi ťažká položka, resp. ak má položka niektoré nevyhovujúce ukazovatele, sú tieto hodnoty v štatistických tabuľkách farebne vyznačené.



## 3.2 Súhrnné charakteristiky položiek – variant 6753

Tab. 4 Súhrnné charakteristiky položiek 1 – 32

Položka	Obťažnosť	Citlivosť	Nedosiahnutosť	Vynechanosť	Neriešenosť	Korelácia medzi položkou a zvyškom testu
1	71,0	35,1	,00	,20	,20	,19
2	31,9	20,8	,00	,59	,59	,08
3	48,9	44,1	,00	,39	,39	,28
4	23,5	37,6	,00	,30	,30	,26
5	50,4	55,9	,00	1,57	1,57	,33
6	37,2	55,4	,00	31,30	31,30	,36
7	59,9	54,0	,00	12,89	12,89	,36
8	63,5	51,0	,00	21,56	21,56	,34
9	40,5	21,8	,00	,49	,49	,10
10	27,7	20,3	,00	1,48	1,48	,11
11	45,4	54,0	,00	,59	,59	,33
12	52,4	32,7	,00	2,17	2,17	,19
13	61,3	40,1	,00	1,28	1,28	,23
14	58,0	60,9	,00	23,72	23,72	,39
15	45,6	58,9	,00	17,72	17,72	,37
16	48,2	43,6	,00	18,31	18,31	,27
17	53,6	45,0	,00	,59	,59	,27
18	77,0	35,6	,00	,20	,20	,26
19	45,8	28,7	,00	,79	,79	,12
20	38,9	20,3	,00	,49	,49	,09
21	60,7	14,9	,00	1,57	1,57	,05
22	58,0	64,4	,00	24,31	24,31	,42
23	21,1	33,7	,00	23,43	23,43	,24
24	29,0	56,4	,00	21,16	21,16	,40
25	74,0	21,3	,00	,49	,49	,12
26	67,5	36,6	,00	,89	,89	,24
27	31,4	34,7	,00	,69	,69	,20
28	66,3	30,7	,00	1,67	1,67	,17
29	67,0	48,5	,00	,69	,69	,30
30	68,8	32,2	,00	5,71	5,71	,17
31	12,8	26,2	,00	43,01	43,01	,24
32	48,9	58,4	,00	24,41	24,41	,37

Tab. 5 Súhrnné charakteristiky položiek 33 – 64

Položka	Obťažnosť	Citlivosť	Nedosiahnutosť	Vynechanosť	Neriešenosť	Korelácia medzi položkou a zvyškom testu
33	61,0	35,6	,00	,59	,59	,23
34	57,8	55,9	,00	,20	,20	,33
35	62,4	12,9	,00	,69	,69	,05
36	83,9	23,3	,00	,49	,49	,19
37	64,8	45,5	,00	,20	,20	,27
38	29,2	56,9	,00	38,48	38,48	,43
39	17,4	42,1	,00	35,63	35,63	,36
40	54,0	37,1	,00	9,65	9,65	,22
41	29,7	52,5	,00	1,48	1,48	,36
42	43,4	31,2	,00	1,08	1,08	,18
43	53,4	48,5	,00	,98	,98	,29
44	57,3	28,2	,00	1,87	1,87	,17
45	69,1	40,1	,00	1,28	1,28	,23
46	62,7	70,3	,00	18,41	18,41	,49
47	38,9	62,4	,00	39,37	39,37	,41
48	24,6	51,5	,00	37,60	37,60	,40
49	30,1	16,8	,00	1,38	1,38	,08
50	65,4	41,1	,00	,89	,89	,23
51	45,7	14,4	,00	1,67	1,67	,08
52	48,8	23,8	,00	1,18	1,18	,12
53	56,5	48,5	,00	1,67	1,67	,28
54	26,9	51,0	,00	46,56	46,56	,38
55	39,6	68,8	,00	29,82	29,82	,45
56	13,1	26,7	,00	39,86	39,86	,25
57	45,9	62,4	,00	2,46	2,46	,38
58	49,1	52,0	,00	1,08	1,08	,32
59	56,0	48,0	,00	1,08	1,08	,27
60	79,4	25,2	,10	,49	,59	,17
61	31,1	1,0	,20	,69	,89	-,04
62	14,2	28,2	16,14	27,95	44,09	,30
63	33,8	41,1	19,29	2,07	21,36	,28
64	30,9	58,4	19,29	34,94	54,23	,42

### 3.3 Oblasti testu

Test z hľadiska úspešnosti môžeme interpretovať v dvoch rovinách:

1. úspešnosť podľa jednotlivých oblastí,
2. úspešnosť žiakov v jednotlivých úlohách.

Testové úlohy je možné z tematického hľadiska rozdeliť do troch oblastí:

1. čítanie s porozumením: uvedená oblasť obsahuje aj otázky zamerané na analýzu a interpretáciu textov,
2. jazyk: lexikológia, morfológia, štylistika, syntax, zvuková stránka jazyka, pravopis, dejiny jazyka,
3. literatúra: literárna história, literárna teória.

Tab. 6 Úlohy zaradené do jednotlivých oblastí

Slovenský jazyk a slovenská literatúra	Test č. 6753
Čítanie s porozumením	1, 2, 7, 8, 9, 10, 18, 19, 22, 23, 24, 27, 35, 41, 42, 43, 45, 47, 48, 49, 57, 58, 61, 62
Lexikológia	6, 8, 17, 21, 22, 29, 47, 48, 56, 57, 61
Morfológia	15, 31, 33, 34, 40, 45, 50, 55, 59
Štylistika (sloh)	36, 37, 62
Syntax	14, 30, 43, 64
Fonetika a fonológia	12, 32, 39
Pravopis	4, 20, 23, 52
Dejiny jazyka	25, 28, 38, 60
Literárna história	3, 5, 9, 11, 26, 44, 54, 63
Literárna teória	13, 16, 46, 51, 53

Pri porovnávaní úspešnosti treba brať do úvahy aj počet úloh v jednotlivých oblastiach a ich prekrývanie s čítaním s porozumením.

#### 3.3.1 Čítanie s porozumením

priemerná úspešnosť **43,7 %** (gymnaziá 51,1 %, ostatné stredné školy 38,7 %)

**Čítanie s porozumením** testovalo 24 úloh. Podľa špecifikačnej tabuľky štyri úlohy (č. 10, 35, 47, 48) mali nastavený tretí stupeň obťažnosti, vyžadovali nešpecifický transfer, skúšali žiakov, ako vedia aplikovať alebo využívať informácie z neznámeho textu. Úlohy boli zamerané na interpretáciu textu a testovali myšlienkovú operáciu – dedukcia a analýza. Dve úlohy s výberom odpovede (č. 10, 35) boli na „čisté“ čítanie s porozumením. Podľa výsledkov štatistickej analýzy úloha č. 10 vyšla v pásme obťažných položiek, úloha č. 35 vyšla ako

ľahká. Úlohy otvorené, vyžadujúce si krátku odpoveď (č. 47, 48) v špecifikácii nastavené na tretí stupeň obťažnosti, boli úlohy, kde sa čítanie s porozumením kombinovalo s úlohami z lexikológie, vyšli ako stredne obťažná a obťažná úloha.

Dvadsať úloh malo v špecifikácii nastavený druhý stupeň obťažnosti. Úlohy boli zamerané na pochopenie alebo interpretáciu textu vlastnými slovami. Testovali myšlienkovú operáciu – analýza, aplikácia a dedukcia. Podľa výsledkov zo štatistických údajov jedna otvorená úloha (č. 62) bola v pásme veľmi obťažných položiek, išlo o úlohu prepojenú na sloh. Sedem položiek štatisticky vyšlo v pásme obťažných položiek, z nich päť bolo na „čisté“ čítanie s porozumením. Osem položiek vyšlo ako stredne obťažných tak, ako boli nastavené v špecifikačnej tabuľke, pričom na „čisté“ čítanie s porozumením boli zamerané štyri položky.

Podľa štatistických ukazovateľov vyšli v pásme ľahkých položiek štyri úlohy, z nich dve úlohy testovali výlučne čítanie s porozumením. Išlo v nich najmä o identifikáciu/rozpoznanie a interpretáciu informácie explicitne alebo implicitne uvedenej v texte. Žiaci zvládli tieto úlohy veľmi dobre, hoci sa v nich testovali aj náročnejšie myšlienkové operácie ako napr. dedukcia. Rozdiely medzi čítaním s porozumením umeleckého, vecného súvislého alebo nesúvislého textu sú z hľadiska žiackej úspešnosti v tejto oblasti zanedbateľné. Žiaci na základe štatistických ukazovateľov zvládli dobre interpretáciu všetkých typov textov.

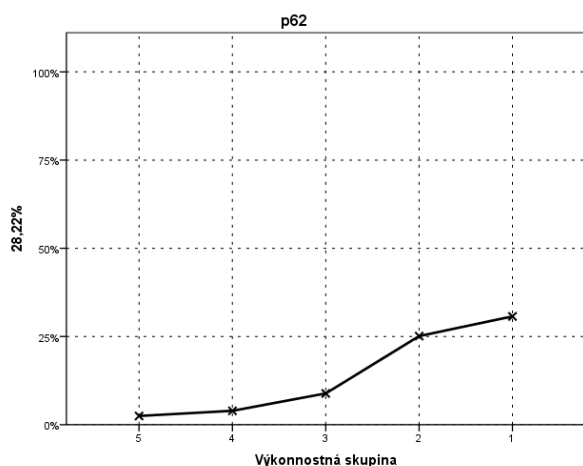
Z položiek zameraných výlučne na čítanie s porozumením mala len polovica vyhovujúcu citlivosť – dobre rozlišovali žiakov v teste menej úspešných od žiakov v teste úspešnejších. Najlepšie v tejto oblasti rozlíšila žiakov úloha s krátkou odpoveďou č. 7, ktorú neriešilo a vynechalo 12,9 percent žiakov. Nízku citlivosť mali úlohy č. 61, 35, 2, 10, 9.

V našej analýze budeme interpretovať úlohy na základe štatistických ukazovateľov. Poukážeme najmä na ich obťažnosť a citlivosť.

**62** Napíšte názov jedného administratívneho žánru, ktorý sa spomína priamo v texte ukážky 8.

Správna odpoveď: *zápis/zápisnica/protokol*

Úloha č. 62 s krátkou odpoveďou na čítanie s porozumením bola spojená s aplikáciou vedomostí zo slohu a viazala sa na text ukážky 8. Úlohou žiakov bola interpretácia prečítaného textu a identifikácia žánru administratívneho štýlu spomenutého v texte. Úloha s váhou 2 podľa štatistických ukazovateľov vyšla ako veľmi obťažná (14,2 %) a bola druhou najťažšou úlohou v teste. V texte je priamo zmienka o *zápise z výsluchu* Jánošíka. Správne odpovedalo málo celkovo v teste úspešných žiakov, problém vidíme v nedostatočne zvládnutej odbornej slovnej zásobe. Úlohu neriešilo až 44,1 % žiakov.



Obr. 10 Distribúcia úspešnosti a citlivosť

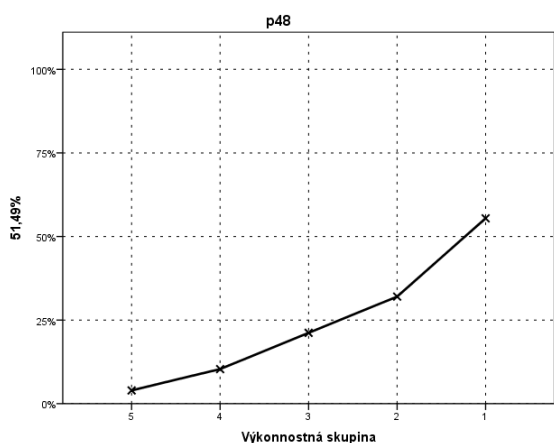
Na grafe distribúcie úspešnosti vidieť, že položka nedostatočne rozlíšila žiakov v teste úspešných od žiakov v teste menej úspešných. Úloha mala nedostatočnú citlivosť.

Ukážkou úlohy, ktorá bola nastavená ako ťažká, je úloha č. 48 spojená s vedomosťami z lexicológie. Viazala sa na ukážku č. 6 a vyžadovala si krátku odpoveď.

**48** Ktorá spojka je v texte ukážky 6 súčasťou prirovnania?

Správna odpoveď: *ani*

Úloha vyžadovala dôkladné porozumenie textu, v ktorom po analýze mali žiaci rozpoznať ustálené slovné spojenie. Aj celkovo v teste úspešným žiakom robila táto úloha problém, a tak celková žiacka úspešnosť dosiahla iba 24,6 %. Žiaci sú pri prirovnaní zvyknutí na spojku *ako*, preto napriek dôslednej analýze textu len málokto v ňom odhalil spojku *ani*.



Obr. 11 Distribúcia úspešnosti a citlivosť

Z grafu distribúcie úspešnosti možno vyčítať, že úloha aj napriek malej úspešnosti dobre rozlíšila žiakov úspešných od žiakov v teste menej úspešných. Úlohu neriešilo 37,6 % žiakov.

Úloha s váhou 2, ktorá podľa štatistických ukazovateľov dosiahla hodnotu ľahkej položky (77,0 %) a z úloh na „čisté“ čítanie s porozumením vyšla ako najľahšia, bola úloha č. 18 s výberom odpovede, ktorá sa viazala na text ukážky 3.

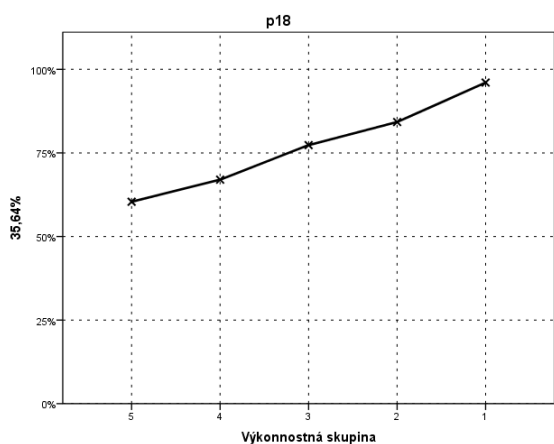
**18** Priamo z textu ukážky 3 vyplýva, že spomínaná herečka je

- (A) rozhodnutá.
- (B) úspešná.
- (C) uspokojivá.
- (D) rozhodná.

Tab. 7 Analýza distraktorov položky č. 18 s výberom odpovede

		A18	B18	C18	D18	X18
1	P. Bis.	-,13	,26	-,21	-,06	,01
2	p	,07	,77	,12	,04	,00
3	N	72,00	780,00	117,00	42,00	2,00

Z analýzy distraktorov vidno, že správnu odpoveď B si volilo najviac žiakov, ostatné distraktory majú zápornú hodnotu. Tieto výsledky svedčia o veľmi dobrom pochopení textu, o pozornom čítaní.



Obr. 12 Distribúcia úspešnosti a citlivosť

Úloha bola dostatočne citlivá. Položka dostatočne rozlíšila žiakov v teste úspešných od žiakov v teste menej úspešných.

Najnižšiu citlivosť (1,0 %) v teste a záporný *P. Bis* – medzipoložkovú koreláciu dosiahla úloha č. 61, ktorá vôbec nerozlíšila žiakov jednotlivých výkonnostných skupín. Uzavretá otázka s výberom odpovede na čítanie s porozumením bola prepojená na lexikológiu a nastavená na druhý stupeň obťažnosti. Skúšala lexikálny význam slova. Podľa štatistických ukazovateľov vyšla v pásme obťažných úloh (31,1 %).

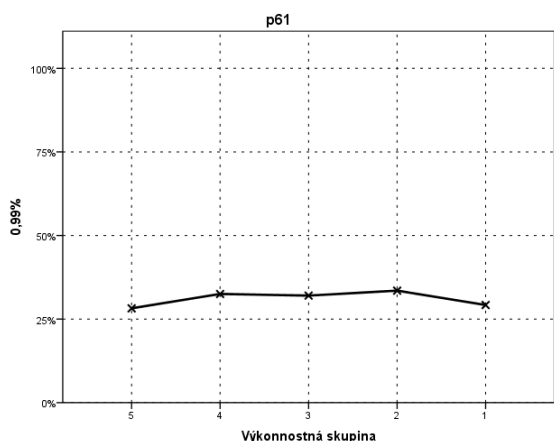
**61** Z textu ukážky 8 vyplýva, že národný hrdina bol

- (A) nemilosrdný.
- (B) umučený.
- (C) súdený.
- (D) ideálny.

Tab. 8 Analýza distraktorov položky č. 61 s výberom odpovede

		A61	B61	C61	D61	X61
1	P. Bis.	-,20	,15	-,04	,00	,03
2	p	,08	,30	,31	,30	,01
3	N	79,00	304,00	315,00	306,00	9,00

Pri pohľade na tabuľku s voľbou distraktorov vidíme, že správnu odpoveď C si zvolilo len o málo žiakov viac, ako distraktory B a D, ktoré majú kladnú, resp. nulovú hodnotu, čo znamená, že si ich volili žiaci v teste úspešní. Správna odpoveď C má zápornú hodnotu, čo znamená, že si ju volili žiaci v teste menej úspešní (tak ako aj distraktor A, ktorý si volilo najmenej žiakov). Stĺpec X má tiež kladnú hodnotu, 9 inak úspešných žiakov sa nerozhodlo ani pre jednu z ponúkaných možností, úlohu neriešili. Úloha si vyžadovala dôkladné prečítanie a analýzu textu. V texte sa spomínajú mučidlá, ale len v zátvorke ako vedľajšia informácia. To mohlo žiakov zviest' k nesprávnej odpovedi. Pri analýze si mali uvedomiť zmienku o obžalobe a zápise, porozumieť prečítanému textu, a tak vydedukovať správnu odpoveď. Malú úspešnosť tejto úlohy vidíme v nepochopení textu a lexikálneho významu slova.



Obr. 13 *Distribúcia úspešnosti a citlivosť*

Z grafu distribúcie úspešnosti vyčítame, že celkovo najmenej úspešní žiaci a žiaci v teste najviac úspešní sú približne na rovnakej úrovni úspešnosti, žiaci ostatných skupín sú od nich o málo lepší. Úloha vôbec nerozlišuje žiakov celého spektra.

### 3.3.2 Jazyk

priemerná úspešnosť **48,1 %** (gymnázia 56,6 %, ostatné stredné školy 42,3 %)

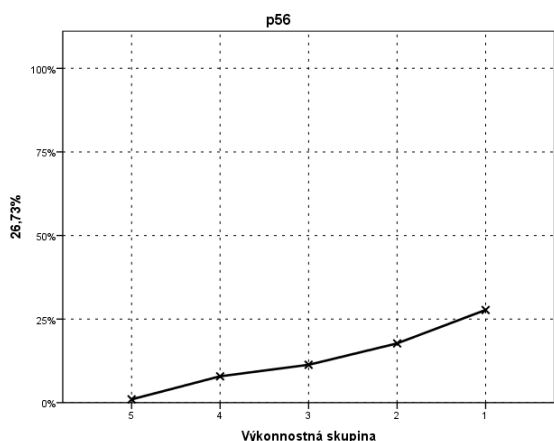
V **lexikológii** (11 úloh) dve úlohy mali tretí, sedem úloh malo druhý a dve úlohy prvý stupeň predpokladanej náročnosti. Špecifickým cieľom úloh bolo aplikovať vedomosti z lexikológie. Mali testovať myšlienkovú operáciu – aplikácia, analýza, dedukcia a reprodukcia.

Dve úlohy (č. 8, 29) vyšli ako ľahké. Päť úloh vyšlo podľa štatistických ukazovateľov v pásme stredne obťažných položiek. Úlohy č. 6, 47, 48 vyšli v pásme obťažných úloh. Úloha č. 56, nastavená ako stredne ťažká, bola prekvapivo vyhodnotená ako veľmi obťažná (13,1 %). Žiaci mali v tejto úlohe aplikovať svoje vedomosti z lexikológie a vypísať z textu expresívne slovo. Túto úlohu vynechalo a neriešilo 39,9 % žiakov.

**56** Vypíšte z textu básne expresívne slovo.

Správna odpoveď: *dedinka/matička*





Obr. 14 Distribúcia úspešnosti a citlivosť

Na grafe distribúcie úspešnosti vidno, že úloha veľmi slabo rozlíšila menej úspešných a úspešnejších žiakov, zároveň však z grafu vyčítame, že aj celkovo v teste najúspešnejší žiaci prvej výkonnostnej skupiny mali s riešením úlohy ťažkosti, nevedeli v texte nájsť expresívne, citovo zafarbené slovo. Aj ich priemerná úspešnosť bola veľmi nízka, niečo nad 25 percent.

V lexikológii bola pre žiakov najľahšia (67,0 %) úloha s výberom odpovede č. 29, ktorá skúšala synonymá.

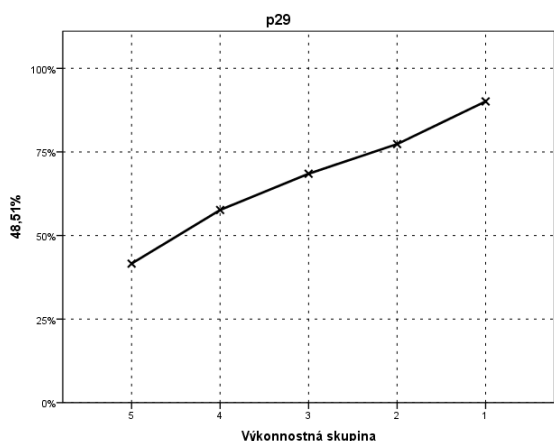
**29** Vyberte z možností slovo, ktoré je synonymom slova *vlast'*.

- (A) štát
- (B) krajina
- (C) domovina
- (D) zem

Tab. 9 Analýza distraktorov položky č. 29 s výberom odpovede

		A29	B29	C29	D29	X29
1	P. Bis.	-,15	-,17	,30	-,14	-,02
2	p	,11	,15	,67	,07	,01
3	N	112,00	149,00	679,00	66,00	7,00

Správnu odpoveď C si volilo najviac žiakov, ostatné distraktory majú zápornú hodnotu. Žiaci so synonymami nemajú žiadny problém, aj minulý rok úloha týkajúca sa synonymým vyšla z lexikológie ako najúspešnejšia.



Obr. 15 *Distribúcia úspešnosti a citlivosť*

Z grafu vidno, že položka žiakov rozlišuje veľmi dobre.

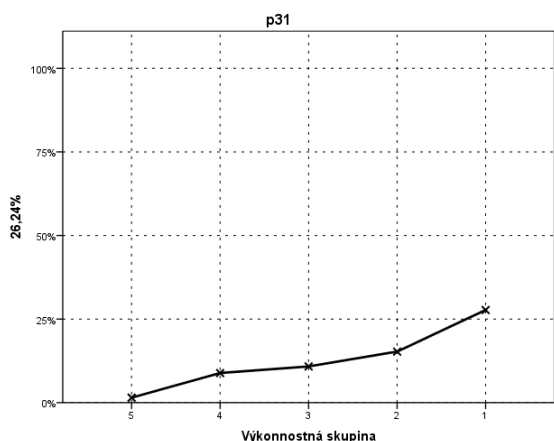
Priemerná úspešnosť v lexikológii bola 44,5 percentná. Úspešnejší boli žiaci gymnázií s 55,0 percentami. Žiaci ostatných stredných škôl mali úspešnosť 37,3 percentnú.

V **morfológii** (9 úloh) mala jedna úloha tretí, dve prvý a ostatné úlohy druhý stupeň predpokladanej obťažnosti. Špecifickým cieľom úloh bolo aplikovať vedomosti z morfológie. Mali testovať myšlienkovú operáciu – aplikácia, dedukcia a reprodukcia. Podľa štatistických výsledkov úloha č. 31 vyšla ako veľmi obťažná (12,8 %), úloha č 55 bola na hranici obťažných úloh (39,6 %). Štyri úlohy boli podľa štatistických ukazovateľov v pásme stredne obťažných položiek a tri úlohy v pásme ľahkých.

Najťažšou úlohou pre žiakov nielen z morfológie, ale v celom teste bola úloha č. 31 vyžadujúca si krátku odpoveď, ktorá skúšala pomnožné podstatné mená.

**31** Určte druh podstatného mena *galeje* podľa prítomnosti gramatickej kategórie jednotného alebo množného čísla.

Správna odpoveď: *pomnožné/pomnožné podstatné meno*



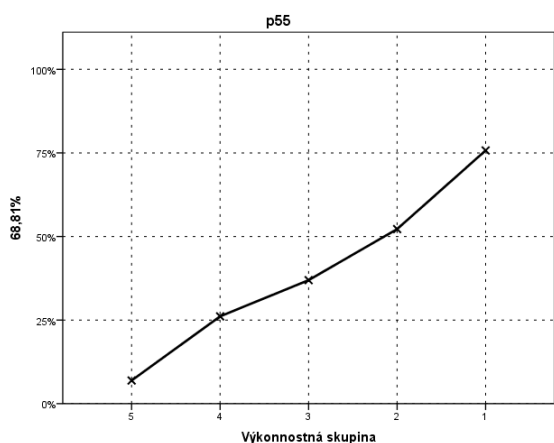
Obr. 16 *Distribúcia úspešnosti a citlivosť*

Z grafu možno vyčítať, že aj úspešní žiaci mali s touto úlohou ťažkosti a riešili ju s nízkou priemernou úspešnosťou. Úloha veľmi slabo rozlíšila menej úspešných a úspešných žiakov, neriešilo ju 43,0 % žiakov.

Veľmi dobrú rozlišovaciu schopnosť dosiahla úloha č. 55, ktorá skúšala zámenná a štatisticky vyšla tesne v pásme obťažných úloh (39,6 %), aj keď autori testu jej pridelili váhu 1, vzhľadom na to, že išlo o faktické poznatky na úrovni zapamätania.

**55** Napíšte zvýraznené zámeno v texte ukážky 7 v N singuláru.

Správna odpoveď: *on/ono*



Obr. 17 *Distribúcia úspešnosti a citlivosť*

Krivka distribúcie úspešnosti svedčí o veľmi dobrej rozlišovacej sile položky (68,8 %). Úloha výborne rozlíšila v teste úspešných žiakov a žiakov v teste menej úspešných. Žiaci celkovo v teste najúspešnejší však v úlohe nedosiahli očakávanú úspešnosť.

Priemerná úspešnosť v morfológii bola 51,0 percentná. Žiaci gymnázií dosiahli 59,3 percent a ostatných stredných škôl 45,4 percent.

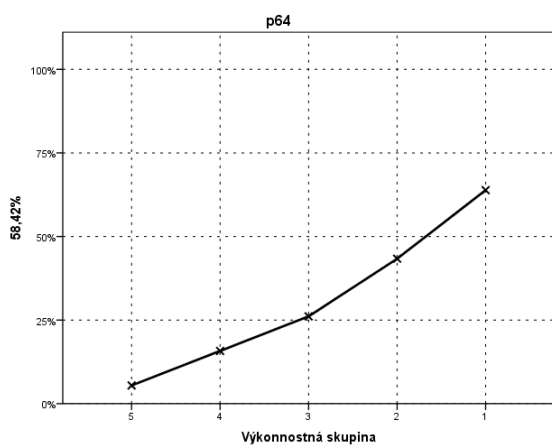
V **syntaxi** (4 úlohy) mali tri úlohy predpokladanú náročnosť na úrovni 2 a jedna úloha na úrovni 1. Špecifickým cieľom úloh bolo aplikovať vedomosti zo syntaxe. Mali testovať myšlienkovú operáciu – aplikácia, analýza a reprodukcia. Dve úlohy boli podľa štatistických ukazovateľov v pásme stredne obťažných položiek a mali dobrú citlivosť, dobre rozlišovali žiakov. Úloha s krátkou odpoveďou č. 30, v ktorej mali žiaci odpovedať na otázku, či sa v texte ukážky nachádza dvojčlenná veta odpoveďou áno/nie, vyšla ako ľahká, žiaci ju riešili s úspešnosťou 68,8 %.

Úloha č. 64 vyšla ako ťažká (30,9 %), mala vysokú vynechanosť (35,0 %) a najvyššiu neriešenosť (54,2 %) v celom teste. Úlohou žiakov bolo zdôvodniť použitie úvodzoviek. Žiakov zrejme od odpovede odradilo zdôvodnenie, keby úloha bola uzavretá s výberom odpovede, predpokladáme vyššiu úspešnosť.

**64** Zdôvodnite použitie úvodzoviek v nasledujúcej časti z textu ukážky 8.

*„Iné národy majú kráľov, a našim najväčším hrdinom je zbojník,“ počujem ich občas bedákať.*

Správna odpoveď: *priama reč*



Obr. 18 *Distribúcia úspešnosti a citlivosti*

Graf poukazuje na veľmi dobrú rozlišovaciu schopnosť položky, viditeľne rozlíšila žiakov podľa úspešnosti v teste. Aj celkovo úspešní žiaci mali s odpoveďou problémy, čo svedčí o nepochopení úlohy alebo neznalosti problematiky.

Úloha č. 43 s výberom odpovede, ktorá spájala vedomosti zo syntaxe s čítaním s porozumením, vyšla podľa predpokladu v pásme stredne obťažných úloh (53,4 %). Po dôkladnom pochopení a analýze textu žiaci museli odhaliť funkciu spojky.

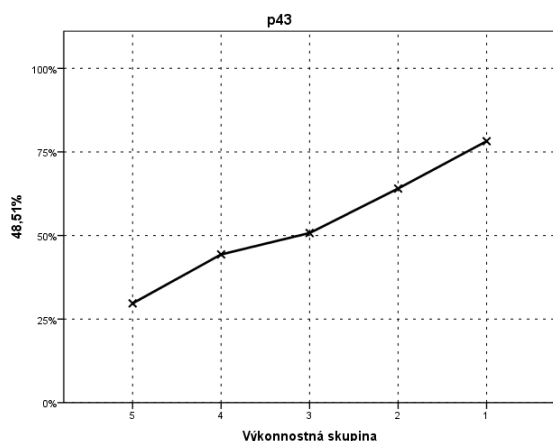
43 V akej funkcii je v ukážke 6 použitá zvýraznená spojka *ale*?

- (A) v stupňovacej
- (B) vo vylučovacej
- (C) v odporovacej
- (D) v zlučovacej

Tab. 10 Analýza distraktorov položky č. 43 s výberom odpovede

		A43	B43	C43	D43	X43
1	P. Bis.	-,18	-,13	,29	-,10	-,02
2	p	,16	,17	,53	,13	,01
3	N	159,00	172,00	541,00	131,00	10,00

Správnou odpoveď C si vililo najviac žiakov, distraktory však boli pre žiakov tiež zaujímavé.



Obr. 19 Distribúcia úspešnosti a citlivosť

Z grafu distribúcie úspešnosti môžeme vyčítať, že aj najmenej úspešní žiaci problematiku súvetí a spojok ovládajú uspokojivo. Žiaci prvej výkonnostnej skupiny však nedosahujú očakávané výsledky, ich priemerná úspešnosť je niečo nad 75 percent. Napriek tomu úloha dobre rozlišuje žiakov úspešných od žiakov v teste menej úspešných.

Priemerná úspešnosť v syntaxi bola 53,0 percentná. Úspešnejší boli žiaci gymnázií so 65,5 percentami, ostatné stredné školy dosiahli 44,5 percent.

Z oblasti **štylistika/sloh** test obsahoval 3 úlohy. Podľa špecifikácie dve úlohy (č. 36, 37) mali druhý a jedna (č. 62) tretí stupeň predpokladanej obťažnosti. Špecifickým cieľom úloh bolo aplikovať vedomosti zo štylistiky. Mali testovať myšlienkovú operáciu – aplikácia a dedukcia. Jedna úloha (č. 36) vyšla podľa štatistických ukazovateľov ako veľmi ľahká (83,9 %), žiakov

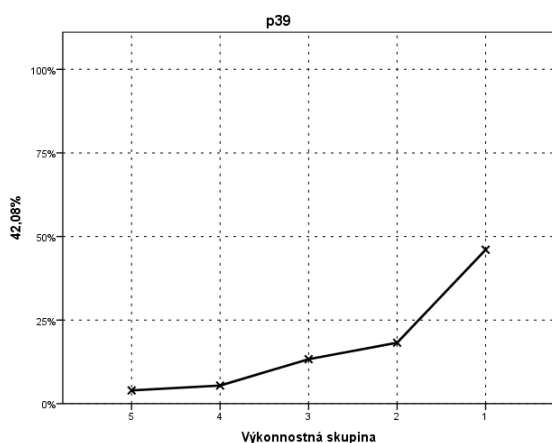
rozlišovala nedostatočne (23,3 %), jedna (č. 37) ako ľahká (64,8 %) s dobrou citlivosťou (45,5 %). Obe úlohy patria medzi uzavreté položky. Úloha č 62 s krátkou odpoveďou bola prepojená na čítanie s porozumením. Vyšla v pásme veľmi obťažných úloh (14,2 %). Interpretácii tejto úlohy sme sa venovali vyššie, v časti čítanie s porozumením.

Priemerná úspešnosť v štylistike bola 56,2 percentná. Úspešnejší boli žiaci gymnázií so 62,3 percentami, ostatné stredné školy dosiahli 52,1 percent.

V oblasti **zvuková stránka jazyka** (3 úlohy) mali všetky úlohy predpokladaný druhý stupeň obťažnosti. Špecifickým cieľom úloh bolo aplikovať vedomosti z fonetiky a fonológie. Mali testovať myšlienkovú operáciu – aplikácia. Dve úlohy (č. 12, 32) boli podľa štatistických ukazovateľov v pásme stredne obťažných položiek. Obe úlohy mali vyhovujúcu citlivosť. Úloha č. 39 vyšla ako veľmi ťažká a bola aj treťou najťažšou úlohou v teste.

**39** Vypíšte spoluhlásku, ktorá sa pri splývavej výslovnosti výrazu *od poľských kolegov* zmení zo znej na neznelú.

Správna odpoveď: *d/spoluhláska d*



Obr. 20 *Distribúcia úspešnosti a citlivosť*

Položka vykazuje vyhovujúcu citlivosť 42,1 percent. Úloha výraznejšie odlišila žiakov 1. výkonnostnej skupiny od ostatných.

Priemerná úspešnosť zo zvukovej stránky jazyka bola 39,4 percentná. Žiaci gymnázií dosiahli 50,7 percent, ostatných stredných škôl 31,7 percent.

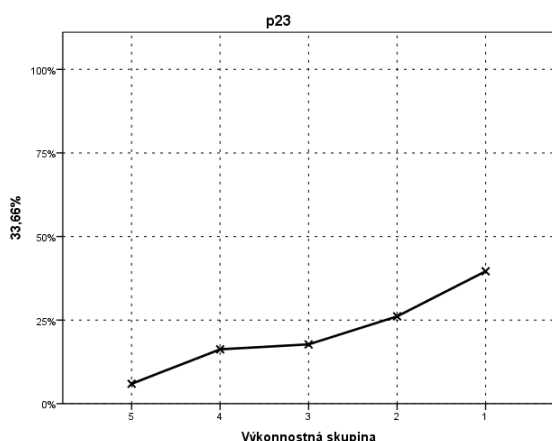
V oblasti **pravopis** (4 úlohy) mali dve úlohy s výberom odpovede (č. 4, 20) a jedna otvorená úloha (č. 23) predpokladaný druhý stupeň a jedna úloha s výberom odpovede (č. 52) prvý stupeň náročnosti. Špecifickým cieľom úloh bolo aplikovať vedomosti z ortografie. Mali

testovať myšlienkovú operáciu aplikácia a reprodukcia. Úlohy č. 4, 20 a 23 podľa štatistických ukazovateľov vyšli ako veľmi obťažné, pričom úlohy č. 4 a 23 mali vyhovujúcu citlivosť a úloha 20 s nízkou citlivosťou 20,3 percent nedostatočne rozlíšila žiakov. Úloha č. 52 vyšla v rámci štatistiky v pásme stredne ťažkých a mala aj nedostatočnú rozlišovaciu schopnosť.

Najväčší problém žiakom robila úloha č. 23 spojená s čítaním s porozumením, v ktorej boli úspešní len na 21,1 percent. Aj keď išlo o úlohu spojenú s pravopisom, ten nehral v malej úspešnosti úlohy taký problém, ako skôr nedostatočná slovná zásoba a nepochopenie textu. V poznámke v kľúči je dokonca napísané *prijat' aj herecká*, niekoľkokrát sa v texte objavuje slovo herečka, napriek tomu nevydedukovali správnu odpoveď ani dobrí žiaci s očakávanou úspešnosťou.

**23..** Podľa kontextu ukážky 3 doplňte pravopisne správne názov fakulty, na ktorej herečka študuje.

Správna odpoveď: Divadelná/divadelná



Obr. 21 Distribúcia úspešnosti a citlivosti

Na grafe vidno, že úloha slabo rozlišovala žiakov neúspešných od žiakov v teste úspešných.

Priemerná úspešnosť z pravopisu bola 33,0 percentná. Žiaci gymnázií dosiahli 37,1 percent, žiaci ostatných stredných škôl 30,2 percent.

**Dejiny jazyka** skúšali štyri úlohy. Špecifickým cieľom úloh bolo aplikovať vedomosti z dejín a vývinu jazyka. Mali testovať myšlienkovú operáciu – aplikácia a reprodukcia. Dve úlohy uzavreté (č 25, 28) a jedna otvorená (č. 38), ktoré mali druhý stupeň predpokladanej náročnosti štatisticky vyšli ako ľahké, uzavreté aj s nedostatočnou rozlišovacou

schopnosťou. Ako ľahká s nedostatočnou rozlišovacou schopnosťou vyšla aj úloha č. 60, ktorá bola aj autormi nastavená ako ľahká. Otvorená úloha č 38, ktorá autormi bola nastavená na stredne ťažkú, štatisticky vyšla ako obťažná. Úloha veľmi dobre rozlíšila úspešných a menej úspešných žiakov. Dôkazom, že úloha bola pre žiakov náročná je aj pomerne veľká vynechanosť a neriešenosť (38,5 %).

Priemerná úspešnosť z dejín jazyka bola 62,3 percentná. Žiaci gymnázií dosiahli 66,1 percent, ostatných stredných škôl 59,7 percent.

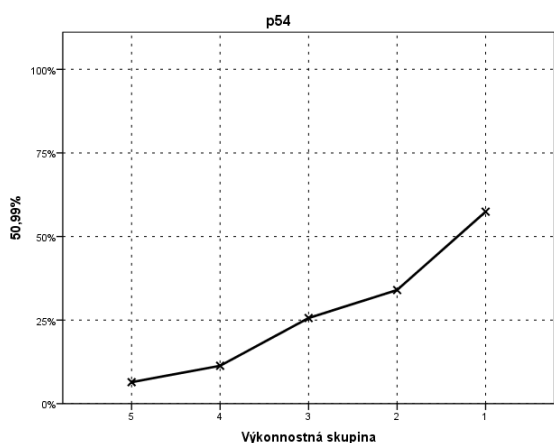
### 3.3.3 Literatúra

priemerná úspešnosť **49,4 %** (gymnázia 57,6 %, ostatné stredné školy 43,7 %)

V oblasti **literárna história** (8 úloh) mali podľa predpokladu tri úlohy druhý stupeň a päť prvý stupeň obťažnosti. Špecifickým cieľom úloh bolo aplikovať vedomosti z dejín literatúry, nadväzovali na autorov a diela z odporúčanej literatúry. Mali testovať myšlienkovú operáciu – aplikácia, dedukcia a reprodukcia. Dve úlohy (č. 54, 63) boli podľa štatistických ukazovateľov v pásme obťažných položiek, obe úlohy si vyžadovali krátku odpoveď. Jedna úloha (č. 26) bola vyhodnotená ako ľahká, ostatné úlohy boli v pásme stredne ťažkých úloh.

**54** Napíšte oficiálny/úplný názov básnickej skupiny symbolistov, do ktorej patrí aj I. Krasko.

Správna odpoveď: *Slovenská literárna moderna*



Obr. 22 *Distribúcia úspešnosti a citlivosti*

Úloha skúša literárny smer a autora, ktorý je v cieľových požiadavkách, autori testu úlohu na zapamätanie, reprodukovanie vedomostí zaradili ako úlohu ľahkú. Napriek tomu, že žiaci sa slovenskú literárnu modernu a Kraska učia, úloha dopadla ako obťažná (26,9 %). V kľúčoch správnych odpovedí mohli učitelia uznať aj alternatívy ako *slovenská literárna*



moderna/literárna moderna/moderna/Kraskova škola. Slabú úspešnosť pripisujeme neporozumeniu úlohy, nedostatočnému ovládaniu odbornej terminológie. Úlohu vynechalo a neriešilo 46,6 percent žiakov, čo bola druhá najvyššia neriešenosť v celom teste. Graf distribúcie vykazuje známky dobrej rozlišovacej schopnosti úlohy.

Priemerná úspešnosť v literárnej histórii bola 46,3 percentná. Žiaci gymnázií dosiahli 54,5 percent, žiaci ostatných stredných škôl 40,7 percent.

**Literárna teória** (5 úloh) bola zastúpená štyrmi úlohami s predpokladaným stupňom náročnosti 2 a jednou úlohou s predpokladaným stupňom náročnosti 1. Špecifickým cieľom úloh bolo aplikovať vedomosti z teórie literatúry. Mali testovať myšlienkovú operáciu – aplikácia, analýza a reprodukcia. Tri úlohy (č. 16, 51, 53) boli podľa štatistických ukazovateľov v pásme stredne obťažných položiek. Úloha č. 51 mala nevyhovujúcu citlivosť, nedostatočne rozlišovala žiakov v teste úspešných a menej úspešných, ostatné dve úlohy mali vyhovujúcu rozlišovaciu schopnosť. Dve úlohy (č. 13, 46) vyšli v pásme ľahkých položiek, žiakov rozlíšili dobre.

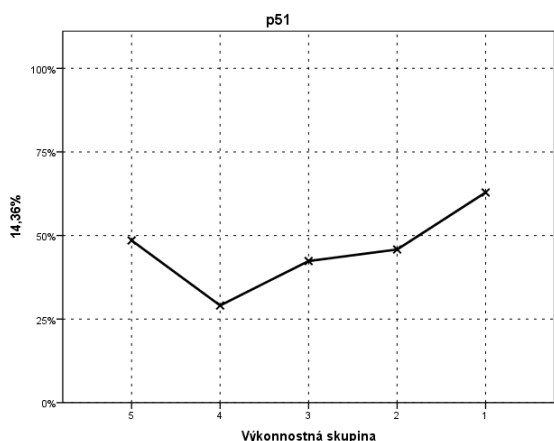
**51** V básnickom obraze *dedinka biela túli sa k zemi sa nachádza*

- (A) protiklad a prirovnanie.
- (B) gradácia a zdobnenina.
- (C) metafora a zmenený slovosled.
- (D) personifikácia a anafora.

Tab. 11 Analýza distraktorov položky č. 51 s výberom odpovede

		A51	B51	C51	D51	X51
1	P. Bis.	-,14	-,07	,08	,05	-,02
2	p	,06	,19	,46	,27	,02
3	N	64,00	194,00	463,00	274,00	17,00

Z analýzy distraktorov vidno, že správnu odpoveď C si volilo najviac žiakov, ale aj distraktor D má kladnú hodnotu, čo znamená, že si ho volili žiaci v teste úspešní. Identifikácia básnických obrazov vždy robila žiakom problémy, aj pri riešení tejto úlohy sa prejavila neistota, slabšie zvládnutie tejto časti teórie literatúry. Ostatné distraktory majú zápornú hodnotu, volili si ich žiaci v teste menej úspešní.



Obr. 23 Distribúcia úspešnosti a citlivosť

Graf distribúcie úspešnosti položky je veľmi zaujímavý, aj preto sme si vybrali túto úlohu na interpretáciu. Nevyhovujúca citlivosť úlohy (14,4 %) je daná tým, že žiaci najslabšej, piatej výkonnostnej skupiny sú úspešnejší ako žiaci štvrtej, tretej ba aj druhej skupiny. Ich úspešnosť je len o málo nižšia ako úspešnosť najlepších žiakov. Mohlo to spôsobiť niekoľko faktorov, napr. väčší počet žiakov v najnižšej výkonnostnej skupine, ktorí úspešne tipovali správnu odpoveď, niektorí mohli správnu odpoveď aj vedieť, metafore sa venuje najviac pozornosti, je najfrekvencovanejším básnickým obrazom.

Priemerná úspešnosť v literárnej teórii bola 54,3 percentná. Žiaci gymnázií dosiahli 62,6 percent, žiaci ostatných stredných škôl 48,5 percent.

Tab. 12 Úspešnosť žiakov podľa druhu školy v jednotlivých oblastiach

SJSL	Priemer		
	Druh školy		
	GYM	ostatné	spolu
Čítanie s porozumením	51,1	38,7	43,7
Jazyková zložka	56,6	42,3	48,1
Zvuková stránka jazyka	50,7	31,7	39,4
Pravopis	37,1	30,2	33,3
Lexikológia	55,0	37,3	44,5
Morfológia	59,3	45,4	51,0
Syntax	65,5	44,5	53,0
Štylistika (sloh)	62,3	52,1	56,2
Dejiny jazyka	66,1	59,7	62,3
Literárna zložka	57,6	43,7	49,4
Literárna história	54,5	40,7	46,3
Literárna teória	62,6	48,5	54,3

Položky č. 31, 62 a 39 boli v teste najobťažnejšie. Menej ako 20 percent žiakov ich vedelo správne vyriešiť. Najľahšia v celom teste bola položka č. 36, mala úspešnosť nad 80 %.

#### **4. Vyhodnotenie PFIČ MS zo slovenského jazyka a slovenskej literatúry**

Cieľom PFIČ MS je preveriť schopnosť žiaka písať samostatne, žánrovo, štylisticky a gramaticky adekvátne, jasne, zrozumiteľne a na primeranej úrovni podľa cieľových požiadaviek na vedomosti a zručnosti absolventa strednej školy. PFIČ MS je riadené písanie na základe slovného, vizuálneho alebo sluchového podnetu. Testovali sa ňou zručnosti ako formálne členenie písomného prejavu, dodržanie obsahu, používanie primeraných gramatických štruktúr, rozsah slovnej zásoby, kompozícia, štylizácia a pravopis.

Hodnotenie PFIČ MS zo SJSJL riadili vedúci predmetovej komisie na jednotlivých školách. Hodnotiteľmi boli interní učitelia, ktorí majú v aprobácii slovenský jazyk slovenskú literatúru a riadili sa pokynmi vedúceho PK a Pokynmi na hodnotenie PFIČ MS, pričom rešpektovali obsah Cieľových požiadaviek na vedomosti a zručnosti maturantov zo slovenského jazyka a slovenskej literatúry. PFIČ MS každého žiaka mali posúdiť dvaja hodnotitelia.

Pri hodnotení PFIČ MS zo SJSJL sa hodnotitelia riadili kritériami na hodnotenie, podľa ktorých hodnotili vonkajšiu formu, vnútornú formu a celkový dojem. Maximálny počet bodov za vonkajšiu formu a celkový dojem bol 4 body. Vnútorná forma sa členila na päť častí – obsah, kompozícia, jazyk, pravopis, štýl – maximálne 4 body. Maximálny počet možných dosiahnutých bodov za vnútornú formu bol 20 bodov, za celú PFIČ MS 28 bodov (100 percent).

PFIČ MS zo SJSJL mohli žiaci písať 150 minút, pričom mali dodržať rozsah najmenej 1,5 strany a najviac 3 strany formátu A4. Žiaci si mohli vybrať jednu zo štyroch ponúknutých tém rôznych žánrov. Zvolili si tú tému, v ktorej mohli najviac rozvinúť svoje zručnosti, schopnosti a vedomosti.

Témy písomnej formy internej časti boli vyhlásené v Slovenskom rozhlase v deň konania externej časti a písomnej formy internej časti maturitnej skúšky. Boli vylosované z troch obálok, z ktorých každá obsahovala 4 rôzne zadania.

#### 4.1 Výber tém

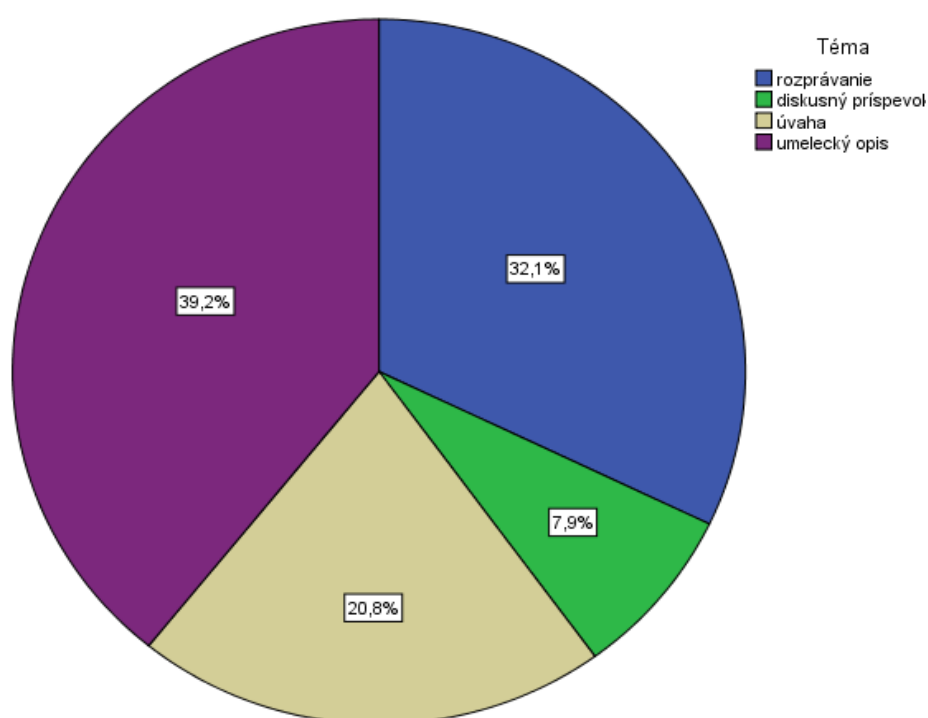
PFIČ MS zo slovenského jazyka a slovenskej literatúry písalo 2024 žiakov.

##### Témy PFIČ MS 2014

1. Tá chvíľa si žiada úprimnosť... (Rozprávanie)
2. Prečo by som vedel/nevedel byť vegetarián? (Diskusný príspevok)
3. „Kniha je základom poznania, učiteľom vekov, vládcom kráľovstva ducha.“ Seneca (Úvaha)
4. Vidieť a nadchnúť sa (Umelecký opis)

Tab. 13 Početnosť a percentuálne zastúpenie výberu jednotlivých tém PFIČ MS

	Počet	%
Rozprávanie	650	32,1
Diskusný príspevok	159	7,9
Úvaha	422	20,8
Umelecký opis	793	39,2
Spolu	2024	100,0

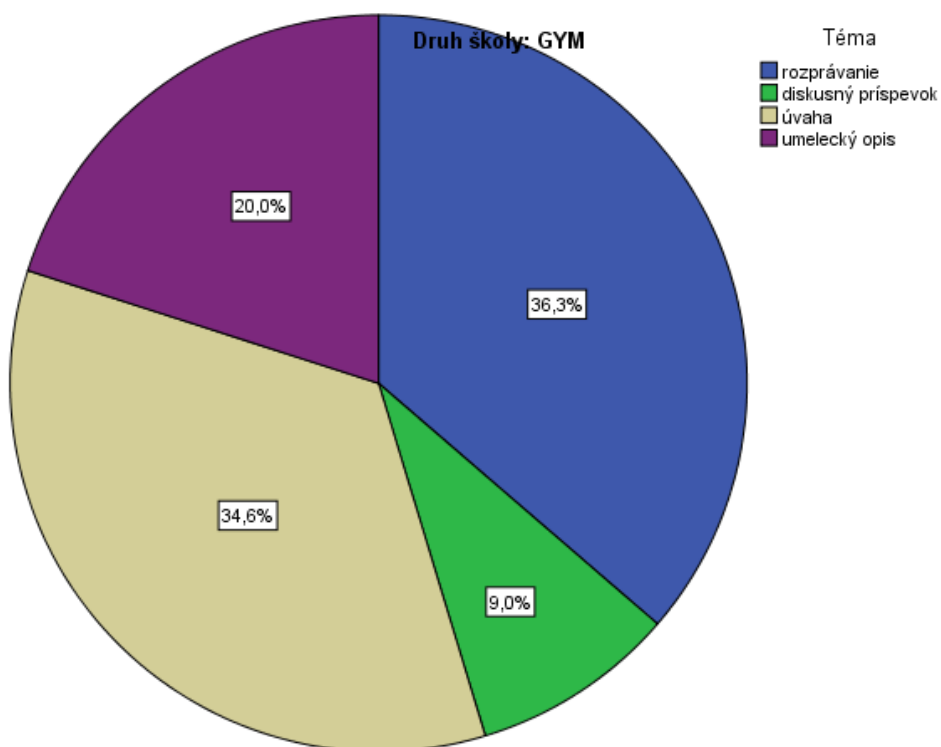


Obr. 24 Pomerné zastúpenie výberu jednotlivých tém PFIČ MS

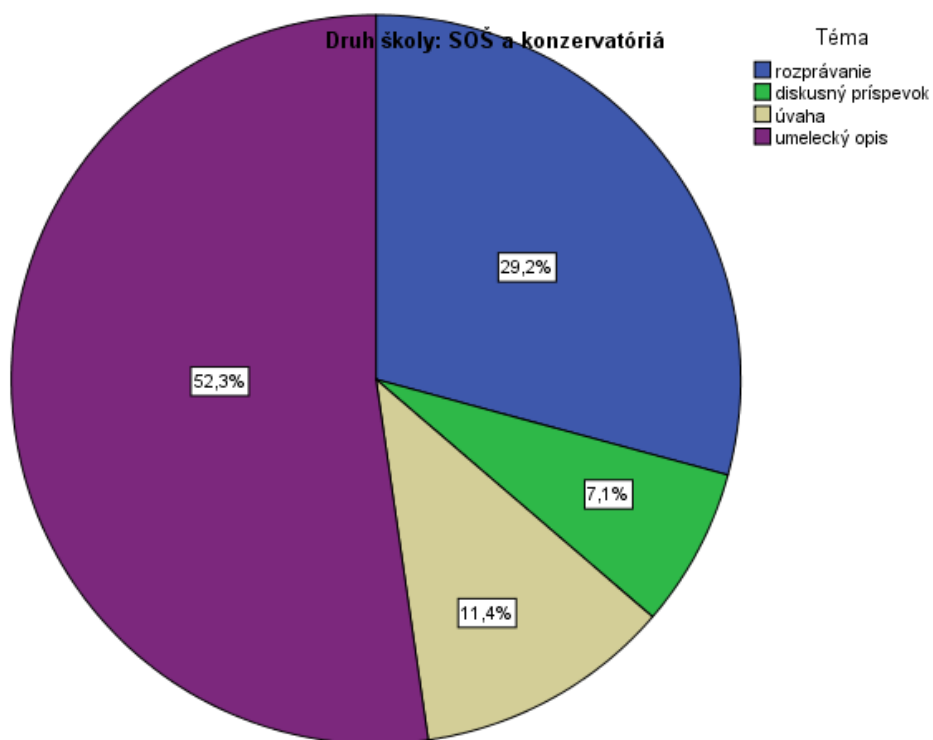
Najčastejšie si žiaci vybrali umelecký opis (39,2 %), najmenej diskusný príspevok (7,9 %).

## 4.2 Úspešnosť PFIČ MS – 54,7 %

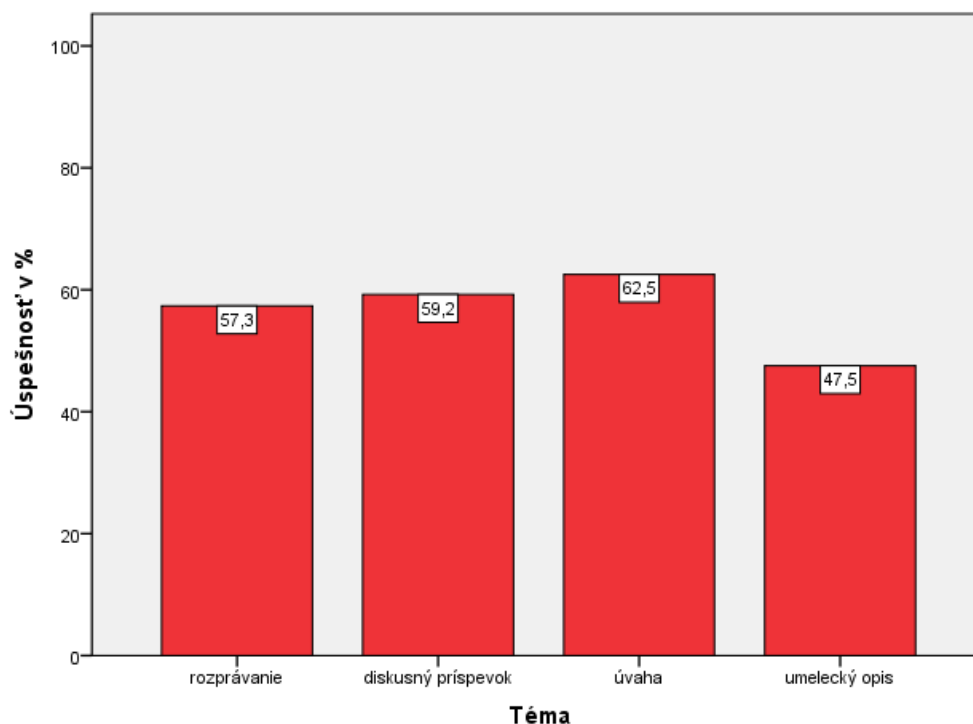
Pri analýze PFIČ MS nás zaujímalo, či výber témy ovplyvňuje jej úspešnosť. Nasledujúce grafy znázorňujú pomerné zastúpenie tém u žiakov gymnázií a ostatných stredných škôl. Žiaci gymnázií si najčastejšie vybrali rozprávanie, nasleduje úvaha a najmenšie zastúpenie má diskusný príspevok. Žiaci SOŠ a konzervatórií si najviac vybrali umelecký opis, nasleduje rozprávanie a najmenšie zastúpenie má diskusný príspevok. Nasledujúce grafy zobrazujú výber témy podľa druhu školy a úspešnosť žiakov v jednotlivých témach PFIČ MS:



Obr. 25 Výber tém PFIČ MS podľa druhu školy – gymnáziá



Obr. 26 Výber tém podľa druhu školy PFIČ MS – SOŠ a konzervatóriá

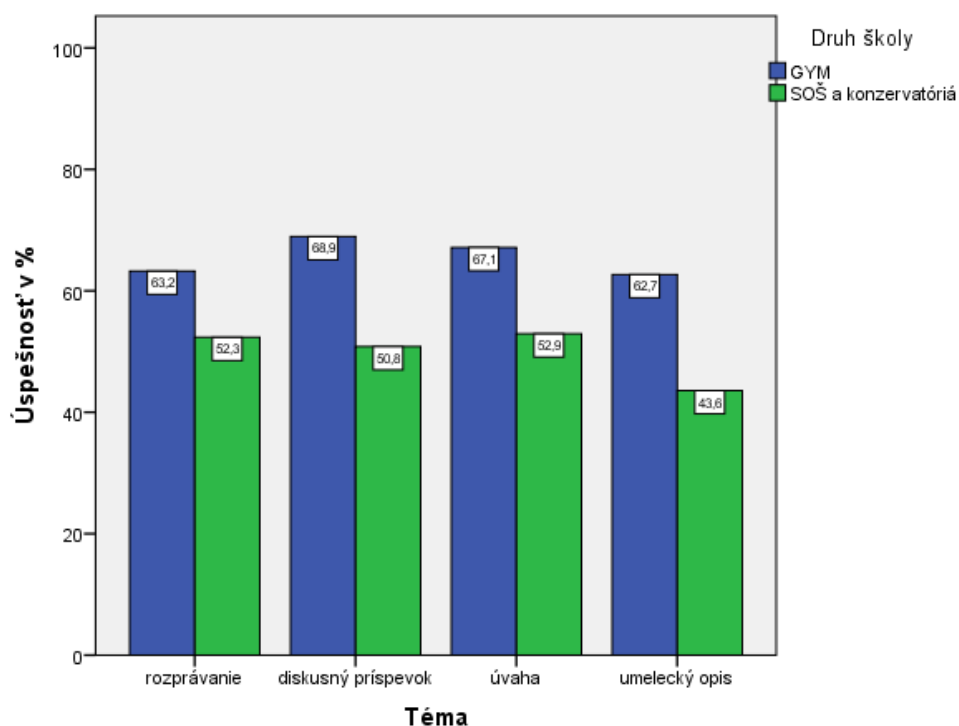


Obr. 27 Celková priemerná úspešnosť podľa témy

V nasledujúcej tabuľke je úspešnosť žiakov gymnázií a stredných odborných škôl a konzervatórií podľa zvolenej témy.

Tab. 14 Priemerná úspešnosť PFIČ MS podľa druhu školy

Téma	Druh školy	N	Priemer
rozprávanie	GYM	299	63,2
	SOŠ a konzervatóriá	351	52,3
	Spolu	650	57,3
diskusný príspevok	GYM	74	68,9
	SOŠ a konzervatóriá	85	50,8
	Spolu	159	59,2
úvaha	GYM	285	67,1
	SOŠ a konzervatóriá	137	52,9
	Spolu	422	62,5
umelecký opis	GYM	165	62,7
	SOŠ a konzervatóriá	628	43,6
	Spolu	793	47,5



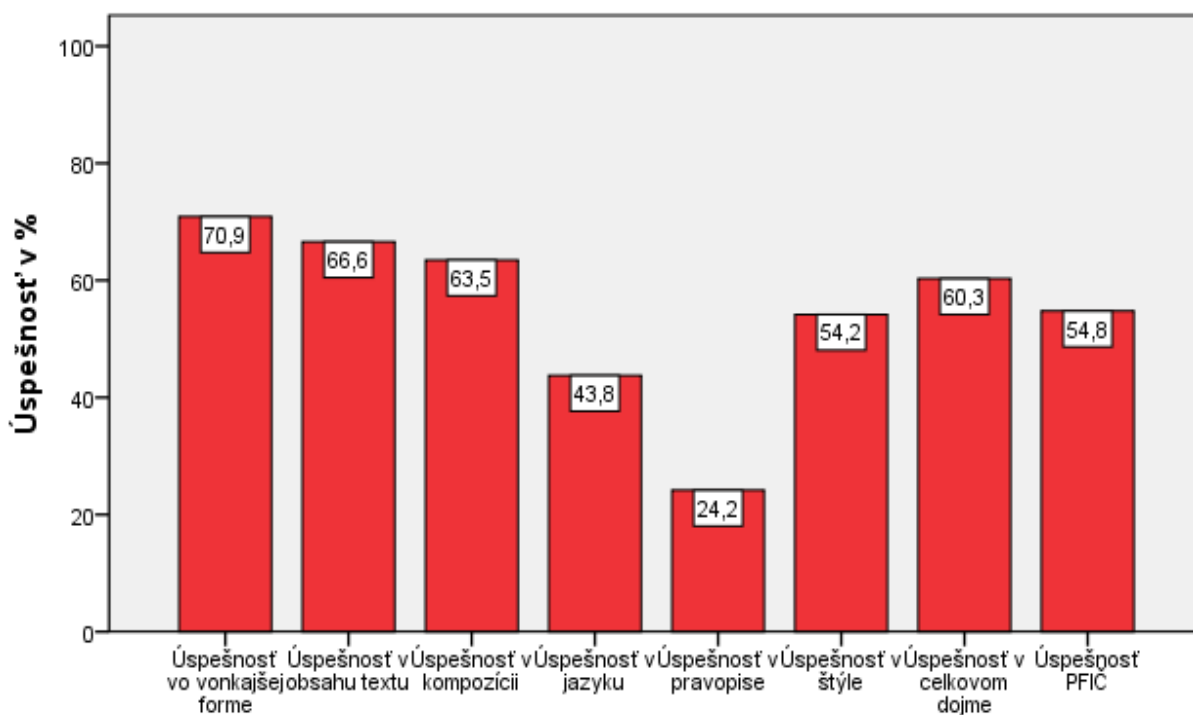
Obr. 28 Priemerná úspešnosť PFIČ MS podľa druhu školy

Výsledky žiakov gymnázií boli vo všetkých témach štatisticky významne lepšie ako výsledky žiakov stredných odborných škôl. Rozdiely boli stredne vecne významné. Najväčší rozdiel v úspešnosti podľa druhu školy sa zistil u žiakov, ktorí si vybrali umelecký opis. Najmenší rozdiel v úspešnosti bol medzi žiakmi, ktorí si vybrali rozprávanie.

Tab. 15 Priemerná úspešnosť PFIČ MS v častiach a celku (%)

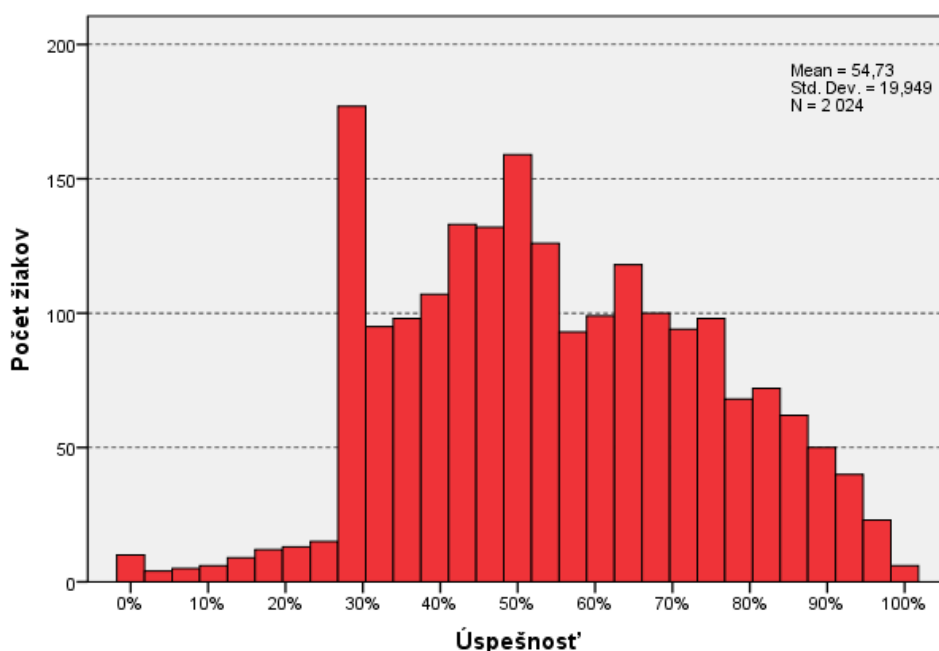
Úspešnosť vo vonkajšej forme	Úspešnosť v obsahu textu	Úspešnosť v kompozícii	Úspešnosť v jazyku	Úspešnosť v pravopise	Úspešnosť v štýle	Úspešnosť v celkovom dojme	Úspešnosť PFIČ MS
70,9	66,5	63,5	43,7	24,2	54,1	60,3	54,7

Najlepšie výsledky dosiahli žiaci vo vonkajšej forme, v obsahu textu, kompozícii, a v celkovom dojme. V štýle dosiahli priemerné hodnotenie 54,1 percent. Opäť musíme konštatovať, že v pravopise žiaci dosahujú veľmi slabé výsledky, 24,2 percent je oproti ostatným častiam veľmi málo. Pravopis je najslabším článkom PFIČ MS, žiaci ho neovládajú, hodnotenie pravopisu nerozlišuje dobrých žiakov od slabých, rezervy majú všetci.



Obr. 29 Priemerná úspešnosť PFIČ MS v častiach a v celku (%)



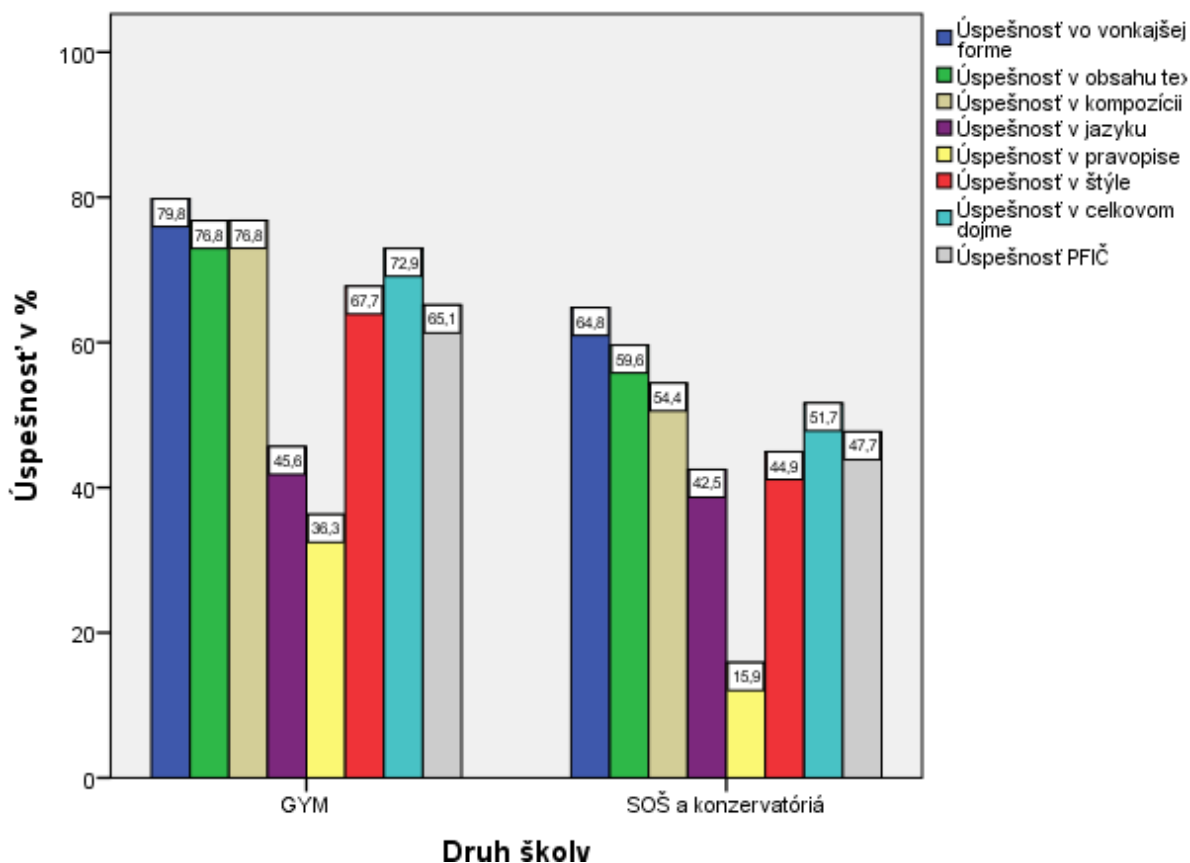


Obr. 30 Histogram úspešnosti PFIČ MS

Vo všetkých oblastiach písomnej práce lepšie výsledky dosiahli žiaci gymnázií. Najhoršie výsledky aj gymnazisti dosiahli v pravopise, najlepšie zvládli žiaci vonkajšiu formu. Najväčšie rozdiely medzi žiakmi rozdelenými podľa druhu školy boli v štýle a najmenšie v jazyku. V tabuľke je priemerná úspešnosť dosiahnutá v jednotlivých oblastiach na gymnáziách a ostatných stredných školách (v %).

Tab. 16 Úspešnosť žiakov v oblastiach PFIČ MS podľa druhu školy

Druh školy	Úspešnosť vo vonkajšej forme	Úspešnosť v obsahu textu	Úspešnosť v kompozícii	Úspešnosť v jazyku	Úspešnosť v pravopise	Úspešnosť v štýle	Úspešnosť v celkovom dojme	Úspešnosť PFIČ MS
GYM	79,8	76,6	76,7	45,4	36,3	67,5	72,8	65,0
SOŠ a konzer vatóriá	64,8	59,7	54,4	42,5	15,9	44,9	51,7	47,7
Spolu	70,9	66,5	63,5	43,7	24,2	54,1	60,3	54,7



Obr. 31 Priemerná úspešnosť žiakov v oblastiach PFIČ MS podľa druhu školy

Najlepšie výsledky dosiahli žiaci gymnázií aj SOŠ a konzervatórií vo vonkajšej forme, najhoršie výsledky dosiahli žiaci oboch druhov škôl v pravopise.

Hranicu viac ako 25 %, ktorá je podmienkou úspešného zvládnutia PFIČ MS, nedosiahlo 45 žiakov, čo predstavuje 2,2 percent z celkového počtu testovaných žiakov.

## Záver

Na výsledky riešenia testu externej časti MS zo slovenského jazyka a slovenskej literatúry sa môžeme pozerat' z hľadiska kvality výkonu žiakov, ako aj z hľadiska kvality meracieho nástroja – testu, pričom tieto dva aspekty sú navzájom prepojené.

Do testovania v predmete slovenský jazyk a slovenská literatúra sa zapojilo 2 025 žiakov zo 63 škôl. Najviac škôl bolo z Nitrianskeho a Trnavského kraja, najmenej z Bratislavského kraja. Štátne školy z celkového počtu tvorili 79,4 percent, súkromné školy 12,7 percent a cirkevné školy 7,9 percent. Gymnaziá boli zastúpené 41,3 percentami a SOŠ a konzervatóriá 58,7 percentami. Dievčat sa EČ MS zúčastnilo o 39 viac ako chlapcov.

Priemerná úspešnosť celého súboru (národný priemer) bola **47,9** percentná.

Najvyššiu priemernú úspešnosť dosiahli žiaci Bratislavského kraja (61,6 %) a najnižšiu žiaci Banskobystrického (44,5 %) a Nitrianskeho kraja (45,1 %). Podľa zriaďovateľa školy najlepšie výsledky dosiahli žiaci cirkevných škôl, ale zároveň ich bolo aj najmenej, tvorili len 4,4 % súboru. Z hľadiska druhu školy boli najúspešnejšie gymnaziá s 55,8 percentami, z toho úspešnejšie boli 4-ročné (56,7 %) ako 8-ročné (52,6 %). Ostatné stredné školy dosiahli 42,4 percent, z toho najúspešnejší boli žiaci študujúci v odbore zdravotníctvo (51,1 %). Výsledky žiakov gymnázií boli podobne ako v predchádzajúcich rokoch lepšie než národný priemer, výsledky žiakov ostatných stredných škôl (výnimkou zdravotných) boli z tohto hľadiska podpriemerné. V porovnaní podľa pohlavia výsledky chlapcov boli o málo horšie ako výsledky dievčat, rozdiel však nebol vecne významný. Ich výsledky sú tiež porovnateľné s národným priemerom, čo znamená, že test zo SJSJ nediskriminoval žiakov podľa pohlavia. Celkovo bol test z rodového hľadiska náročnosti položiek dobre vyvážený. Ak porovnáme výkon podľa polročnej klasifikácie žiaka zo slovenského jazyka a slovenskej literatúry, úspešnosť v teste podľa predpokladu klesala s ich klasifikačným stupňom.

To isté, čo na str. 34. Úspešnosť úloh s výberom odpovede a úloh s krátkou odpoveďou je porovnateľná. Gymnazisti, ktorí dosiahli priemer 55,8 percent, sú vo všetkých oblastiach testu lepší ako žiaci ostatných stredných škôl, ktorí v teste dosiahli priemer 42,4 percent. Najväčší rozdiel medzi gymnáziami a ostatnými strednými školami je v oblasti zvuková stránka jazyka a syntax.

Na SOŠ sú žiaci, ktorí veľa úloh vynechajú a neriešia. Napríklad úlohy z jazykových rovín, pravopisu, teórie literatúry neovládajú. Žiaci na odborných školách majú aj nižšiu dotáciu hodín, vedenie škôl posilňuje skôr odborné predmety.

Vo všeobecnosti môžeme konštatovať, že v otázkach, vyžadujúcich si hlbšie porozumenie textu majú problém aj žiaci gymnázií aj žiaci ostatných stredných škôl, čo súvisí najmä s ich aktívnou slovnou zásobou.

Pri hodnotení výsledkov PFIČ MS treba brať do úvahy fakt, že aj pri dôslednom dodržiavaní bodovania podľa kritérií hodnotenia je posudzovanie písomnej práce veľmi náročné a ovplyvnené subjektívnymi faktormi. Uvedomujeme si, že pokiaľ bude hodnotenie PFIČ MS prebiehať na jednotlivých školách, nikdy nemôžeme hovoriť o objektivite v pravom slova zmysle. Napriek tomu môžeme konštatovať, že na výsledkoch dosiahnutých v jednotlivých častiach písomnej práce badať veľký posun k objektivizácii, učitelia veľmi rozvážne bodujú jednotlivé časti a len v ojedinelých prípadoch žiaci dosahujú plných 28 bodov, najvyššie možné bodovanie, ktoré môžu dosiahnuť.

## Použitá literatúra

1. Burjan, V.: *Tvorba a využívanie školských testov vo vzdelávacom procese*. Exam: Bratislava 1999.
2. *Cielové požiadavky na vedomosti a zručnosti maturantov zo slovenského jazyka a slovenskej literatúry*. ŠPÚ: Bratislava 2008, 2012.
3. Hendl, J.: *Přehled statistických metod zpracování dát*. Portál: Praha 2004.
4. Kolektív: *Standardy pro pedagogické a psychologické testování*. Testcentrum: Praha 2001.
5. Kostolanská, J.: *Záverečná správa zo štatistického spracovania PFIČ MS zo slovenského jazyka a slovenskej literatúry*. NÚCEM: Bratislava 2014.
6. Lapitka, M.: *Tvorba a použitie didaktických testov*. ŠPÚ: Bratislava 1996.
7. Péteryová, E., *Správa o výsledkoch externej časti MS slovenský jazyk a slovenská literatúra*. NÚCEM: Bratislava 2013.
8. Ringlerová, V.: *Záverečná správa zo štatistického spracovania testu EČ MS zo slovenského jazyka a slovenskej literatúry*. NÚCEM: Bratislava 2014.
9. Ritomský, A., Zelmanová, O.: *Štatistické spracovanie a analýza dát rozsiahlych monitorovaní*. Položková a multivariačná analýza s využitím systému SPSS. ŠPÚ: Bratislava 2003.
10. Ritomský, A., Zelmanová, O., Zelman, J.: *Štatistické spracovanie a analýza dát rozsiahlych monitorovaní s využitím systému SPSS*. ŠPÚ: Bratislava 2002.
11. Sklenárová, I. – Zelmanová, O.: *Metodika spracovania dát z maturity 2005 v systéme SPSS*. ŠPÚ: Bratislava 2005.
12. *SPSS Base 10.0 User`s Guide*. by SPSS Inc.: Chicago 1999.
13. *SPSS Base 7.0 Syntax Reference Guide*. by SPSS Inc.: Chicago 1996.
14. *Špecifikačná tabuľka testu zo slovenského jazyka a slovenskej literatúry*. Interný materiál.: NÚCEM: Bratislava 2013.
15. Turek, I.: *Učiteľ a pedagogický výskum*. Metodické centrum: Bratislava 1998.
16. Wimmer, G.: *Štatistické metódy v pedagogickom výskume*. Gaudeamus: Hradec Králové 1993.