

# NÚCEM

NÁRODNÝ ÚSTAV CERTIFIKOVANÝCH  
MERANÍ VZDELÁVANIA

## **Maturitná skúška 2014**

**Správa  
o výsledkoch externej časti  
a písomnej formy internej časti  
maturitnej skúšky**

**z maďarského jazyka a literatúry**

Mgr. Eva Péteryová

Mgr. Illovský Michal

**Bratislava 2014**

## Obsah

<b>Vysvetlivky</b> .....	<b>3</b>
<b>Úvod</b> .....	<b>4</b>
<b>1 Charakteristika testu EČ MS z maďarského jazyka a literatúry</b> .....	<b>5</b>
<b>2 Výsledky testu EČ MS z maďarského jazyka a literatúry</b> .....	<b>7</b>
2.1 Úspešnosť testu EČ z maďarského jazyka a literatúry.....	7
<b>3 Interpretácia výsledkov testu EČ MS z maďarského jazyka a literatúry</b> .....	<b>14</b>
3.1 Štatistické charakteristiky .....	14
3.2 Súhrnné charakteristiky položiek – variant 3246 .....	16
3.3 Oblasti testu .....	18
3.3.1 Čítanie s porozumením.....	18
3.3.2 Jazyk.....	22
3.3.3 Literatúra.....	30
<b>4 Vyhodnotenie PFIČ MS z maďarského jazyka a literatúry</b> .....	<b>35</b>
4.1 Výber tém.....	36
4.2 Úspešnosť PFIČ MS – 66,0 %.....	37
<b>Záver</b> .....	<b>43</b>
<b>Použitá literatúra</b> .....	<b>45</b>

## Vysvetlivky

MS	– maturitná skúška
EČ	– externá časť (maturitnej skúšky)
PFIČ	– písomná forma internej časti (maturitnej skúšky)
GYM	– gymnáziá
SOŠ	– stredné odborné školy
SŠ	– stredné školy
N	– veľkosť štatistického súboru, počet žiakov
BA	– Bratislavský kraj
TT	– Trnavský kraj
TN	– Trenčiansky kraj
NR	– Nitriansky kraj
ZA	– Žilinský kraj
BB	– Banskobystrický kraj
PO	– Prešovský kraj
KE	– Košický kraj
Sig.	– obojstranná signifikancia, štatistická významnosť
MJL14	– označenie testu z maďarského jazyka a literatúry
<i>P.Bis.</i>	– Point Biserial, parameter medzipoložkovej korelácie
r	– korelačný koeficient, koeficient vecnej signifikancie
položka (testová)	– príklad, úloha, otázka v teste určená na riešenie a hodnotená (0, 1) v hrubom skóre
np	– národný priemer
Obťažnosť	– označuje obťažnosť testových položiek v zástupnom variante č. 3246

## Úvod

Dňa 21. marca 2014 sa na stredných školách s vyučovacím jazykom maďarským uskutočnila externá časť maturitnej skúšky a písomná forma internej časti maturitnej skúšky z maďarského jazyka a literatúry (MJL).

Cieľom externej časti (EČ) a písomnej formy internej časti (PFIČ) maturitnej skúšky (MS) je overiť a zhodnotiť tie vedomosti a zručnosti maturantov, ktoré nie je možné overiť v dostatočnej miere v ústnej forme internej časti maturitnej skúšky. Vysoká objektivita a validita skúšky zaručuje porovnateľné výsledky pre žiakov z celého Slovenska.

Správa dokladuje korektnosť a exaktnosť maturitnej skúšky a spracovania jej výsledkov. Prvá kapitola správy prináša charakteristiku testu, jeho štruktúru.

V kapitole *Výsledky* predkladáme informácie o psychometrických charakteristikách testu, kvantifikujeme štatistický súbor a prezentujeme možné faktory rozdielnosti výkonov v EČ MS prostredníctvom základných štatistických charakteristík testu, distribúcie úspešnosti žiakov a výsledky spracované podľa vybraných triediacich znakov. Údaje o počtoch žiakov sú členené z hľadiska územného, zriaďovateľa školy, druhu školy, pohlavia a známky.

Kapitola *Interpretácia výsledkov* prináša položkovú analýzu, oboznamuje s celkovou úspešnosťou testu a žiakov v čítaní s porozumením a v jednotlivých oblastiach jazyka a literatúry. Pri interpretácii a hodnotení výsledkov sme vychádzali zo Záverečnej správy zo štatistického spracovania testu EČ MS z maďarského jazyka a literatúry (Illovský, M., 2014). V správe pracujeme a odvolávame sa na variant testu 3246 a Kľúč správnych odpovedí prislúchajúcim k tomuto variantu. Oba dokumenty sú zverejnené na [www.nucem.sk](http://www.nucem.sk).

Výsledky PFIČ MS interpretujeme v poslednej kapitole, kde hodnotíme výber tém a úspešnosť písomnej formy internej časti MS. Vychádzali sme zo Záverečnej správy zo štatistického spracovania PFIČ MS z maďarského jazyka a literatúry (Kostolanská, J., 2014).

V Závere sumarizujeme štatistické zistenia, hodnotenie výkonov populačného ročníka a meracieho nástroja.

## 1 Charakteristika testu EČ MS z maďarského jazyka a literatúry

Cieľom testu bolo preveriť pomocou produktívnych kontextualizovaných úloh, ako žiak zvládol rozsah učiva predpísaný cieľovými požiadavkami na vedomosti a zručnosti absolventa strednej školy, preveriť schopnosť žiaka čítať rôzne typy textov s porozumením a pracovať s textom.

Test bol určený maturantom všetkých typov stredných škôl, ktorí sa pripravovali na maturitnú skúšku z maďarského jazyka a literatúry. Rešpektoval vyhlášku o ukončovaní štúdia na stredných školách a obsahom a úrovňou náročnosti zodpovedal Cieľovým požiadavkám na vedomosti a zručnosti maturantov z maďarského jazyka a literatúry. Zohľadňoval predpísaný čas 90 minút, určený na trvanie testovania a predpísané bodové hodnotenie úloh, kde každá úloha mala váhu 1 bodu, spolu 64 bodov.

Test obsahoval 8 východiskových textov rôznej dĺžky a 64 testových úloh. Ku každému autentickému, prípadne z didaktických dôvodov upravenému textu, sa viazal súbor ôsmich otázok, z ktorých päť bolo uzavretých s alternatívnou možnosťou odpovede (výber odpovede zo štyroch možností, z ktorých len jedna bola správna) a tri otvorené, doplňovacie, ktoré vyžadovali krátku odpoveď.

Texty boli obsahovo zamerané na témy vymedzené cieľovými požiadavkami, písané pre širokú verejnosť, ktoré spadajú do rámca žiakových skúseností. Obsahovali literárne ukážky, citácie, všeobecné témy, s ktorými sa žiaci stretávajú v každodennom živote, vyhovovali rozsahu vedomostí a skúseností žiakov.

V teste sa overovali vedomosti a zručnosti zamerané na celkové porozumenie textu, osvojenie literatúry, teórie literatúry, literárnej histórie, fonetiky, ortografie, morfológie, lexikológie, syntaxe, sémantiky a štylistiky v rozsahu Cieľových požiadaviek na vedomosti a zručnosti maturantov z maďarského jazyka a literatúry. Testové úlohy boli viazané na kontext, vychádzali z dvoch publicistických, jedného náučného nesúvislého textu (tabuľka), z troch textov z maďarskej a dvoch textov zo svetovej literatúry. Zastúpené boli texty lyrické, epické aj dramatické. Úlohy k jednotlivým textom v teste boli zoradené podľa náročnosti od najľahších po najťažšie, a to na:

- úlohy na reprodukciu a jednoduché myšlienkové operácie (porozumenie, priradovanie, zoradovanie, triedenie, porovnávanie, jednoduchá aplikácia),  $w = 1$ ,
- úlohy vyžadujúce zložitejšie myšlienkové operácie (analýza, syntéza, indukcia, dedukcia, vysvetľovanie, hodnotenie, dokazovanie, overovanie),  $w = 2$ ,
- úlohy vyžadujúce tvorivý prístup (tvorba hypotézy, zložitejšia aplikácia, riešenie problémových situácií, objavovanie nových myšlienok a vzťahov),  $w = 3$ .

Administrácia testov bola realizovaná podľa vopred stanoveného harmonogramu a organizačných pokynov na všetkých školách súčasne. Dopoludnia sa písala EČ MS a popoludní PFIČ MS. Administrátormi testov boli interní učitelia školy. Počas administrácie testov a pri hodnotení úloh s krátkou odpoveďou EČ MS externý dozor vykonávali pedagogickí zamestnanci z iných škôl – predsedovia predmetových maturitných komisií.

Žiaci písali riešenia úloh EČ MS na odpoveďové hárky. Originály škola odoslala na centrálnu vyhodnotenie, kópie zostali v škole.

Hodnotiteľmi úloh s krátkou odpoveďou EČ MS z maďarského jazyka a literatúry boli interní učitelia menovaní riaditeľom školy, ktorí hodnotili podľa centrálne vypracovaných Kritérií na hodnotenie a podľa Kľúča správnych odpovedí.

## 2 Výsledky testu EČ MS z maďarského jazyka a literatúry

Do testovania v predmete maďarský jazyk a literatúra sa zapojilo 2 023 žiakov zo 63 škôl. Najviac škôl bolo z Nitrianskeho a Trnavského kraja, najmenej z Bratislavského kraja. Štátne školy z celkového počtu tvorili 79,4 percent, súkromné školy 12,7 percent a cirkevné školy 7,9 percent. Gymnaziá boli zastúpené 41,3 percentami a SOŠ a konzervatóriá 58,7 percentami. Dievčat sa EČ MS zúčastnilo o 37 viac ako chlapcov.

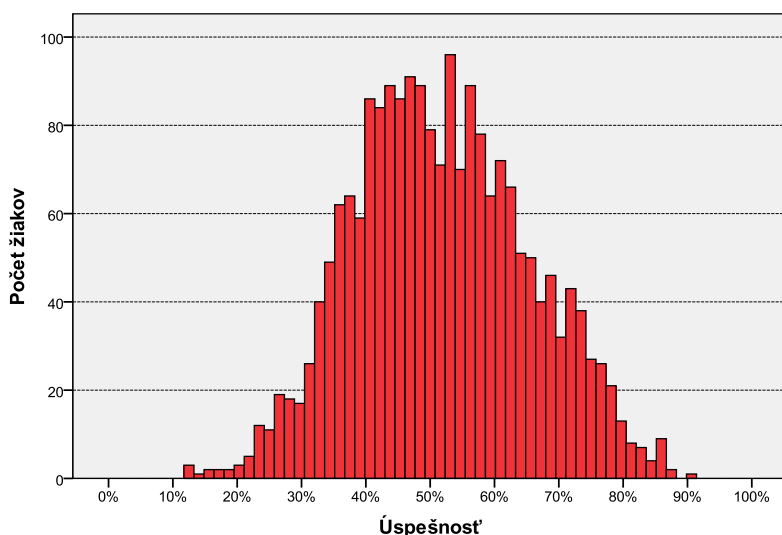
### 2.1 Úspešnosť testu EČ z maďarského jazyka a literatúry

Úspešnosť žiaka definujeme ako percentuálny podiel bodov za položky, ktoré žiak správne zodpovedal (hrubé skóre), z maximálneho počtu bodov 64, pričom za každé úspešné riešenie, bez ohľadu na skutočnú obťažnosť úlohy, získa riešiteľ jeden bod.

V teste EČ z MJL dosiahli žiaci priemernú úspešnosť **51,8** percent. Maximálna dosiahnutá úspešnosť bola 90,6 percent, minimálna dosiahnutá úspešnosť bola 12,5 percent.

Tab. 1 Výsledné psychometrické charakteristiky testu

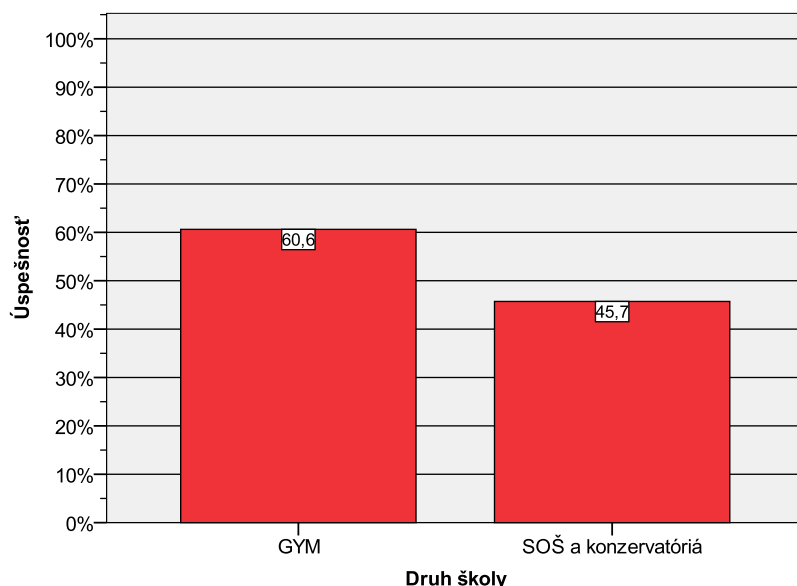
Test MJL14	Priemer
Počet testovaných žiakov	2023
Maximum	90,6
Minimum	12,5
Priemer	51,8
Štandardná odchýlka	13,6
Štandardná chyba priemernej úspešnosti	0,3
Cronbachovo alfa	0,84
Štandardná chyba merania pre úspešnosť	0,3



Obr. 1 Histogram úspešnosti

### Úspešnosť podľa druhu školy

Z hľadiska druhu škôl boli najúspešnejšie gymnáziá so 60,6 percentami. Ostatné stredné školy dosiahli 45,7 percent, rozdiel je na úrovni silnej vecnej signifikancie. Výsledky žiakov gymnázií boli podobne ako v predchádzajúcich rokoch lepšie než národný priemer, výsledky žiakov ostatných stredných škôl boli z tohto hľadiska podpriemerné. Pretrvávajúci rozdiel v úspešnosti v neprospech SOŠ a konzervatórií dokumentuje tabuľka č. 2.



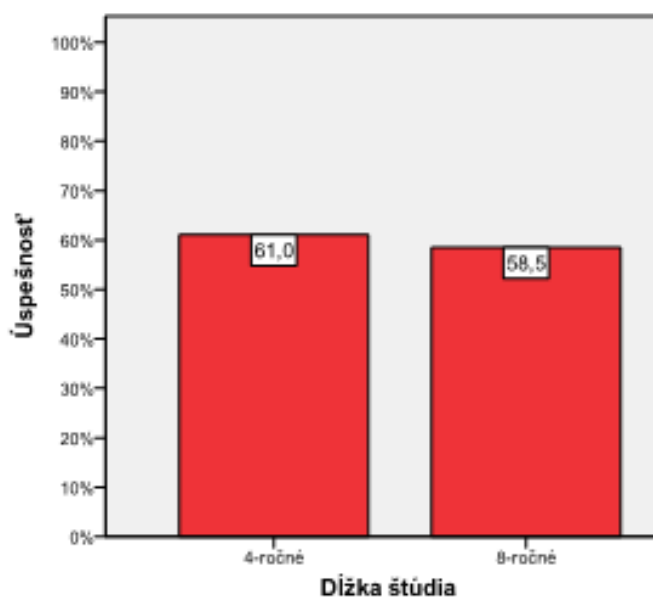
Obr. 2 Úspešnosť podľa druhu školy



Tab. 2 Rozdiely v priemernej úspešnosti podľa druhu školy v rokoch 2009 – 2014

Rok	GYM	SOS	rozdiel
2014	61	46	15
2013	70	55	15
2012	80	62	18
2011	64	51	13
2010	68	55	13
2009	70	53	17

### Úspešnosť žiakov gymnázií podľa dĺžky štúdia

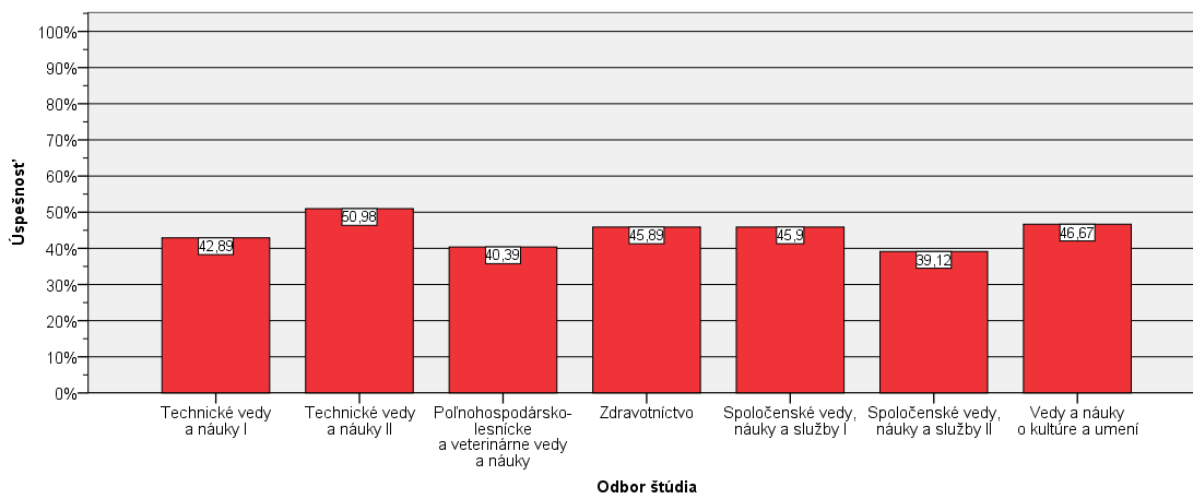


Obr. 3 Úspešnosť žiakov gymnázií podľa dĺžky štúdia

Rozdiel v priemernej úspešnosti žiakov 4-ročných a 8-ročných gymnázií nebol vecne významný. Výsledky žiakov 8-ročného štúdia boli horšie ako priemerné výsledky za gymnáziá na úrovni miernej vecnej významnosti.

### Úspešnosť podľa hlavnej skupiny odboru štúdia

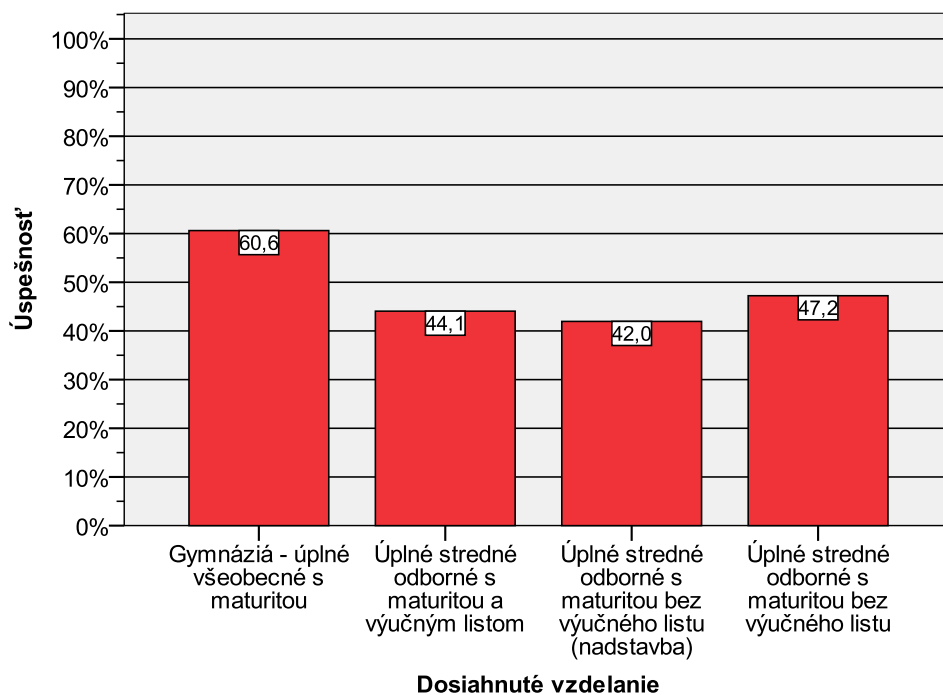
Rozdiely vo výsledkoch analyzujeme pre technické vedy a náuky I a II a pre spoločenské vedy, náuky a služby I a II, v ktorých bol dostatočný počet žiakov. Najlepšie výsledky dosiahli žiaci študujúci v oblasti technické vedy a náuky II (50,9 %).



Obr. 4 Úspešnosť podľa hlavnej skupiny odboru štúdia

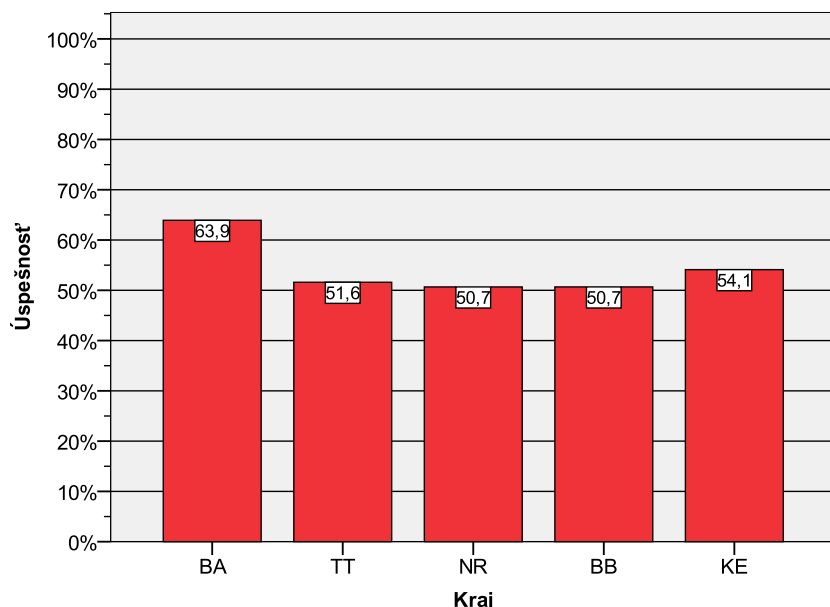
### Úspešnosť podľa budúceho dosiahnutého vzdelania

Rozdiely vo výsledkoch boli medzi žiakmi gymnázií a každou zo zostávajúcich skupín na úrovni silnej vecnej významnosti.



Obr. 5 Úspešnosť podľa budúceho dosiahnutého vzdelania

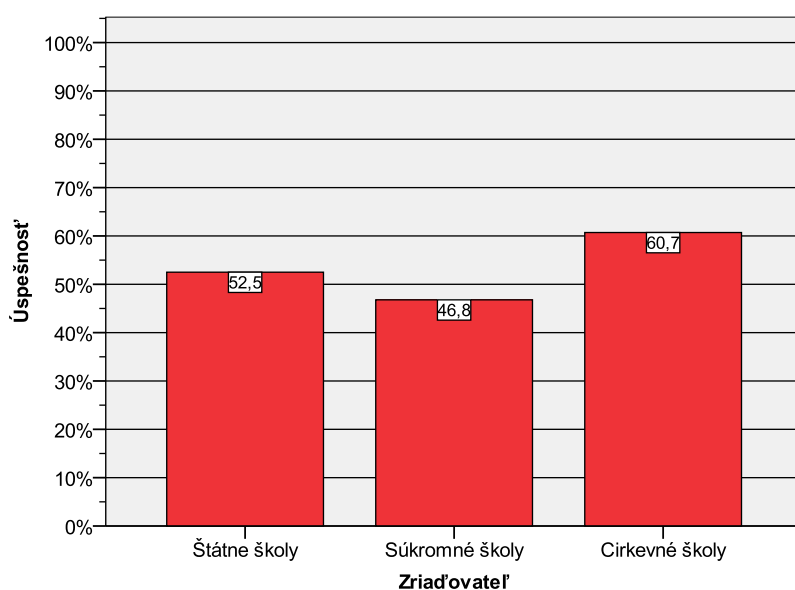
### Úspešnosť podľa krajov



Obr. 6 Úspešnosť podľa krajov

Z výsledkov štatistických analýz vyplýva, že najväčšie rozdiely v priemerných úspešnostiach v teste z MJL boli medzi Bratislavským, Banskobystrickým a Nitrianskym krajom. Rozdiel je na úrovni miernej vecnej signifikancie.

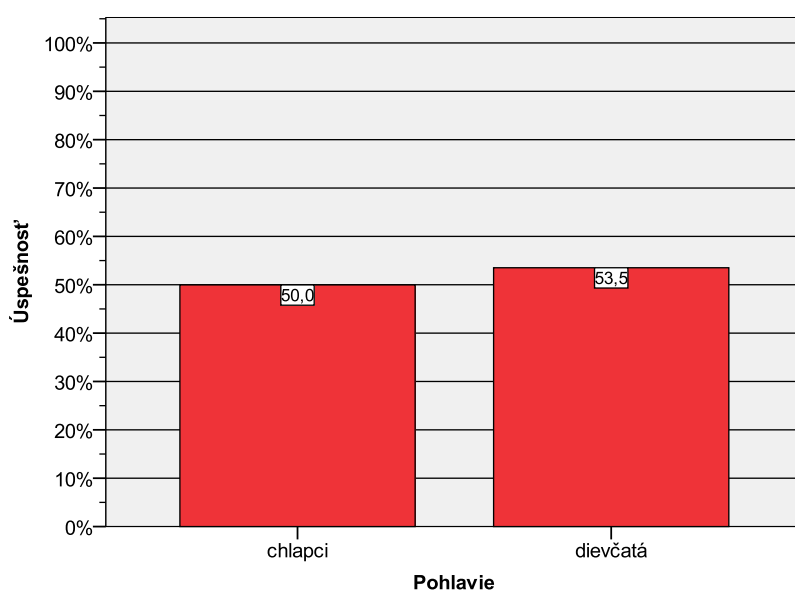
### Úspešnosť podľa zriaďovateľa



Obr. 7 Úspešnosť podľa zriaďovateľa

Málo proporčné rozdelenie početností medzi školami podľa zriaďovateľa sa odzrkadlilo na úrovni vecnej signifikancie. Výraznejšie sú rozdiely medzi priemernými úspešnosťami súkromných a cirkevných škôl. Žiaci cirkevných škôl dosiahli lepšie výsledky od národného priemeru na úrovni silnej vecnej signifikancie a žiaci súkromných škôl horšie výsledky na úrovni strednej vecnej signifikancie. Ostatné rozdiely boli vecne signifikantné na veľmi miernej úrovni.

### Úspešnosť podľa pohlavia

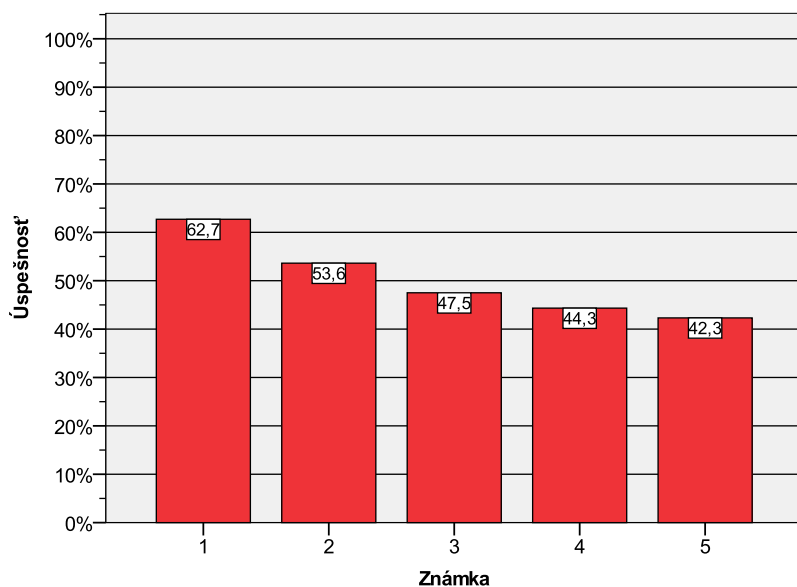


Obr. 8 Úspešnosť podľa pohlavia

Lepší priemerný výkon dievčat sa líšil od priemerného výkonu chlapcov na veľmi miernej úrovni vecnej signifikancie. Dosiahnuté výsledky sú porovnateľné.

### Úspešnosť podľa známky

Rozdiel v dosiahnutej úspešnosti jednotkárov a dvojkárov bol významný na strednej úrovni vecnej signifikancie. Trojkári, štvorkári a päťkári už boli slabší ako jednotkári na silnej úrovni. Dvojkári boli lepší ako trojkári, štvorkári a päťkári na úrovni strednej úrovni vecnej významnosti a medzi trojkármi a štvorkármi a trojkármi a päťkármi bol rozdiel už len veľmi mierny. Medzi štvorkármi a päťkármi nebol vecne významný rozdiel. Jednotkári a dvojkári dosiahli vyššiu úspešnosť ako národný priemer na silnej a strednej úrovni vecnej významnosti. Trojkári boli slabší na miernej, štvorkári a päťkári na silnej úrovni vecnej signifikancie.



Obr. 9 Úspešnosť podľa známky

### Rozdelenie žiakov s úspešnosťou menšou alebo rovnou 33 %

Tab. 3 Rozdelenie žiakov s úspešnosťou menšou alebo rovnou 33 %

		Pohlavie		Spolu
		chlapci	dievčatá	
Druh školy	GYM	9	7	16
	SOŠ a konzervatóriá	77	68	145
Spolu		86	75	161

Úspešnosť viac ako 33 %, ktorá je podmienkou zvládnutia testu EČ MS, nedosiahlo 161 žiakov (8,0 % z celého súboru), z toho 16 gymnazisti a 145 žiaci zo SOŠ.

### 3 Interpretácia výsledkov testu EČ MS z maďarského jazyka a literatúry

Pri interpretácii a hodnotení výsledkov sme vychádzali zo štatistického spracovania testu MJL (Illovský, M., 2014). Vyberali sme z oboch typov položiek. Pri položkách s uzavretou odpoveďou vychádzame z analýzy distraktorov zo štatistickej správy. Otázky s otvorenou odpoveďou môžeme len komentovať vzhľadom na to, že pri počte 2 023 žiakov, ktorí sa zúčastnili maturitnej skúšky, nie je možné z časových dôvodov fyzicky zistiť odpovede žiakov z odpoveďových hárkov, čo je nevyhnutné pre podrobnú interpretáciu a hodnotenie.

#### 3.1 Štatistické charakteristiky

Štatistické charakteristiky, ktoré použijeme pri interpretácii jednotlivých úloh, položiek testu, treba ponímať nasledovne:

Medzipoložková korelácia *P. Bis.* (*Point Biserial*) určuje vzťah medzi úspešnosťou riešenia konkrétnej jednej položky a úspešnosťou žiakov v riešení zvyšných položiek testu. Položky podľa *P. Bis.* rozdeľujeme do nasledovných skupín:

- záporná hodnota – položka nerozlišuje dobrých a slabých žiakov,
- hodnota okolo 0 – veľmi slabá rozlišovacia schopnosť,
- hodnota väčšia ako 0,30 – dobrá rozlišovacia schopnosť.

Úlohy s výberom odpovede sa uvádzajú v tabuľkách, kde v prvom riadku je hodnota *P. Bis.* každej možnosti, v druhom riadku podiel žiakov ( $p$ ) a v treťom riadku počet žiakov ( $N$ ), ktorí si vybrali danú možnosť. Žltou farbou je označený stĺpec so správnou odpoveďou. Posledný stĺpec ( $X$ ) označuje žiakov, ktorí na úlohu neodpovedali. Položky s výberom odpovede hodnotíme podľa nasledovných kritérií:

1. podiel žiakov, ktorí si vybrali správnu odpoveď, by mal byť najväčší,
2. hodnota *P. Bis.* pri správnej odpovedi by mala byť hodnota kladná, väčšia ako 0,30,
3. hodnota *P. Bis.* pri nesprávnej odpovedi (distraktore) by mala byť hodnota záporná.

Nedodržanie týchto kritérií je v tabuľkách farebne zvýraznené.

Obťažnosť položky je percentuálny podiel žiakov, ktorí správne riešili položku. Položky podľa percentuálnej hodnoty obťažnosti rozdeľujeme do nasledovných skupín:

<0 ; 20> veľmi obťažná,

(20 ; 40> obťažná,

(40 ; 60> stredne obťažná,

(60 ; 80> ľahká,

(80 ; 100> veľmi ľahká.

Obťažnosť testovej úlohy je dvojrozmerná. Jej cieľom nie je len zisťovať osvojenia si požadovaných vedomostí a zručností zahrnutých do obsahu vyučovania maďarského jazyka a literatúry, ale aj to, akú náročnú kognitívnu operáciu dokáže žiak zvládnuť.

Citlivosť alebo diskriminačná sila položky je schopnosť položky rozlíšiť úspešných a menej úspešných žiakov. Zoradených žiakov podľa úspešnosti v teste rozdelíme do piatich skupín. Citlivosť položky predstavuje rozdiel medzi priemernou úspešnosťou najlepšej a najslabšej pätiny testovaných žiakov. Citlivosť nižšiu ako 30 % považujeme za nedostatočnú, záporná hodnota identifikuje kritickú položku.

Neriešenosť položky je percentuálny podiel žiakov, ktorí na položku neuviedli žiadnu odpoveď.

Vynechanosť položky nastáva vtedy, ak žiak položku neriešil, ale niektorú z nasledujúcich ešte riešil.

Nedosiachnutosť položky vyjadruje skutočnosť, že žiak túto položku neriešil a zároveň neriešil ani žiadnu z nasledujúcich položiek.

Ak sa v štatistických výsledkoch vyskytuje extrémne ľahká alebo extrémne ťažká položka, resp. ak má položka niektoré nevyhovujúce ukazovatele, sú tieto hodnoty v štatistických tabuľkách farebne vyznačené.

## 3.2 Súhrnné charakteristiky položiek – variant 3246

Tab. 4 Súhrnné charakteristiky položiek 1 – 32

	Položka	Obťažnosť	Citlivosť	Nedosiahnutosť	Vynechanosť	Neriešenosť	Korelácia medzi položkou a zvyškom testu
1	1	38,2	16,7	,00	,00	,00	,10
2	2	70,1	25,6	,00	,10	,10	,13
3	3	59,0	36,9	,00	,10	,10	,22
4	4	22,0	14,3	,00	,20	,20	,06
5	5	60,9	42,4	,00	,30	,30	,24
6	6	47,7	29,6	,00	8,56	8,56	,13
7	7	34,9	54,2	,00	25,10	25,10	,38
8	8	82,2	46,3	,00	14,67	14,67	,39
9	9	36,3	55,2	,00	,20	,20	,37
10	10	33,1	47,3	,00	,89	,89	,29
11	11	73,6	34,0	,00	,59	,59	,20
12	12	78,3	23,6	,00	,20	,20	,19
13	13	46,1	30,0	,00	,79	,79	,17
14	14	31,8	49,8	,00	1,97	1,97	,31
15	15	35,5	59,1	,00	50,69	50,69	,41
16	16	61,3	62,6	,00	15,16	15,16	,40
17	17	85,5	24,1	,00	,39	,39	,23
18	18	76,5	41,4	,00	,39	,39	,28
19	19	63,7	39,9	,00	,59	,59	,26
20	20	83,3	29,1	,00	,30	,30	,24
21	21	43,7	44,8	,00	,59	,59	,26
22	22	2,2	5,9	,00	45,87	45,87	,12
23	23	55,5	63,5	,00	23,33	23,33	,43
24	24	44,0	35,5	,00	5,31	5,31	,24
25	25	22,0	12,3	,00	,30	,30	,05
26	26	67,3	22,7	,00	,49	,49	,15
27	27	30,6	39,4	,00	,39	,39	,22
28	28	27,6	45,3	,00	,89	,89	,29
29	29	82,0	26,6	,00	,59	,59	,19
30	30	37,1	60,1	,00	43,90	43,90	,40
31	31	54,8	70,0	,00	29,04	29,04	,44
32	32	37,2	57,6	,00	23,13	23,13	,37



Tab. 5 Súhrnné charakteristiky položiek 33 – 64

33	33	90,4	20,7	,00	,10	,10	,24
34	34	41,7	37,9	,00	,30	,30	,22
35	35	50,0	32,0	,00	,59	,59	,19
36	36	49,7	38,4	,00	,39	,39	,23
37	37	71,1	36,5	,00	1,08	1,08	,22
38	38	68,3	57,1	,00	15,06	15,06	,41
39	39	29,1	66,0	,00	35,53	35,53	,46
40	40	83,4	33,0	,00	8,56	8,56	,28
41	41	18,3	-12,8	,00	,20	,20	-,19
42	42	26,9	8,4	,00	,59	,59	,05
43	43	30,6	-2,0	,00	,39	,39	-,08
44	44	56,6	44,3	,00	,89	,89	,26
45	45	55,0	42,4	,00	,59	,59	,24
46	46	54,5	53,7	,00	18,41	18,41	,34
47	47	29,8	63,1	,00	33,17	33,17	,44
48	48	55,6	56,2	,00	7,68	7,68	,35
49	49	51,1	36,9	,10	,59	,69	,21
50	50	76,3	3,0	,10	,20	,30	-,03
51	51	71,1	33,0	,10	,10	,20	,20
52	52	43,4	36,5	,10	,89	,98	,20
53	53	32,2	47,3	,10	,59	,69	,29
54	54	78,0	39,9	,10	9,55	9,65	,32
55	55	12,1	22,2	,10	13,19	13,29	,22
56	56	75,5	47,3	,10	14,57	14,67	,37
57	57	81,8	23,2	,10	,39	,49	,18
58	58	34,2	35,0	,10	,59	,69	,22
59	59	83,0	25,6	,10	,30	,39	,21
60	60	76,7	38,4	,10	,39	,49	,23
61	61	52,7	40,4	,20	1,08	1,28	,23
62	62	67,7	44,8	7,87	7,48	15,35	,27
63	63	31,0	59,1	18,41	18,01	36,42	,42
64	64	10,1	25,1	18,41	11,61	30,02	,27

### 3.3 Oblasti testu

Test z hľadiska úspešnosti môžeme interpretovať v dvoch rovinách:

1. úspešnosť podľa jednotlivých oblastí,
2. úspešnosť žiakov v jednotlivých úlohách.

Testové úlohy je možné z tematického hľadiska rozdeliť do troch oblastí:

1. čítanie s porozumením: uvedená oblasť obsahuje aj otázky zamerané na analýzu a interpretáciu textov,
2. jazyk: lexikológia, morfológia, sémantika, syntax, zvuková stránka jazyka, pravopis,
3. literatúra: literárna história, literárna teória.

Tab. 6 Úlohy zaradené do jednotlivých oblastí

Maďarský jazyk a literatúra	Test č. 3246
Čítanie s porozumením	1, 2, 3, 4, 6, 9, 10, 11, 12, 13, 17, 18, 19, 25, 26, 27, 28, 29, 30, 33, 34, 35, 40, 41, 42, 43, 44, 45, 46, 50, 51, 52, 53, 57, 58, 59
Lexikológia	6, 20, 40, 61
Morfológia	22, 64
Sémantika	24, 39
Syntax	21 38
Zvuková stránka jazyka	63
Pravopis	7, 14, 20, 23, 32, 37, 60, 62
Literárna história	7, 8, 15, 16, 32, 47, 49, 54, 56
Literárna teória	5, 9, 27, 31, 46, 48, 53, 55

Pri porovnávaní úspešnosti treba brať do úvahy aj počet úloh v jednotlivých oblastiach a ich prekryv s čítaním s porozumením alebo aj s inými oblasťami.

#### 3.3.1 Čítanie s porozumením

priemerná úspešnosť **53,6 %** (gymnázia 61,5 %, ostatné stredné školy 48,1 %)

**Čítanie s porozumením** testovalo 36 úloh. Tri úlohy mali tretí stupeň obťažnosti, skúšali žiakov, ako vedia aplikovať alebo využívať informácie z neznámeho textu. Dvadsať úloh malo druhý stupeň obťažnosti. Tieto úlohy boli zamerané na pochopenie alebo interpretáciu textu vlastnými slovami. Zvyšné úlohy mali prvý stupeň obťažnosti. V týchto úlohách museli

žiaci preukázať, ako vedia využiť svoje vedomosti a zručnosti pri získavaní informácií. Špecifickým cieľom úloh bolo interpretovať a analyzovať známy aj neznámy text. Mali testovať myšlienkovú operáciu – analýza, aplikácia, dedukcia, hodnotenie, indukcia, reprodukcia, syntéza, tvorba hypotézy a triedenie. Úloha č. 41 vyšla v pásme veľmi obťažných položiek a mala zápornú hodnotu citlivosti, ktorá identifikuje kritickú položku. Dvanásť úloh vyšlo v pásme obťažných položiek, pričom len jedna z nich bola nastavená ako úloha s váhou 3, ostatné boli vyšpecifikované ako úlohy s váhou 2, dokonca tri s váhou 1. Z týchto obťažných úloh malo päť úloh nedostatočnú citlivosť, úloha č. 43 zápornú. Ostatné úlohy dobre rozlišovali žiakov. Osem úloh bolo podľa štatistických ukazovateľov v pásme stredne obťažných položiek. Z nich úlohy č. 13 a 52 mali v špecifikácii nastavenú váhu 3 a úlohy č. 34 a 46 váhu 1. Všetky tieto úlohy mali dostatočnú citlivosť. Sedem úloh bolo v pásme ľahkých a šesť úloh v pásme veľmi ľahkých položiek. Osem úloh vykázalo nízku citlivosť. Málo rozlišovali v teste celkovo úspešných žiakov a žiakov v teste menej úspešných.

Najvyššiu úspešnosť zaznamenali žiaci v úlohách zameraných na určenie tvrdení, ktoré priamo vyplývajú z textu ukážky, na porozumenie myšlienky textu a orientáciu v texte.

Nižšiu úspešnosť žiaci vykazovali v úlohách, v ktorých bolo nutné obsahovo analyzovať text, v úlohách vyžadujúcich náročnejšiu analýzu a interpretáciu textu.

V našej analýze budeme interpretovať úlohy na základe štatistických ukazovateľov. Poukážeme najmä na ich obťažnosť a citlivosť.

Najťažšou úlohou tejto oblasti a štvrtou najťažšou úlohou v celom teste bola úloha s výberom odpovede č. 41, ktorá sa viazala na ukážku 6 a autori jej prideliť váhu 2. Žiaci museli z textu vydedukovať dôvod, pre ktorý sa hlavný hrdina nevedel ovládať vo svojej pahlnosti.

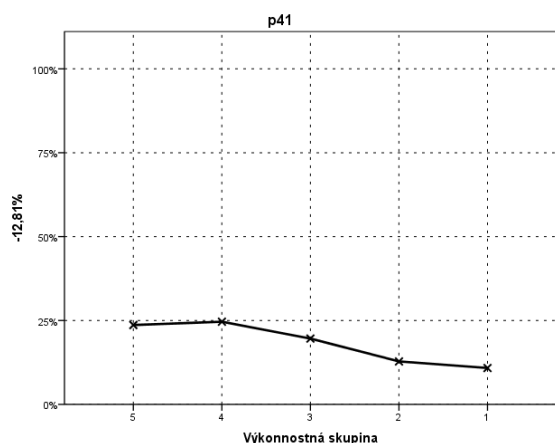
**41** Jelölje meg az okot, amiért a 6. számú idézet főszereplője nem bírt uralkodni a mohóságán!

- (A) A kínzó éhség szorongatta.
- (B) A megfelelősi kényszer szorította.
- (C) A visszafojtott bosszúvágy hajtotta.
- (D) A sikertelenségtől való félelem kínozta.

Tab. 7 Analýza distraktorov položky č. 41 s výberom odpovede

		A41	B41	C41	D41	X41
1	P. Bis.	-,19	,00	,15	,00	-,02
2	p	,18	,10	,64	,08	,00
3	N	186,00	97,00	646,00	85,00	2,00

Z analýzy distraktorov vyplýva, že správnu odpoveď A si zvolilo menej žiakov, najviac žiakov si volilo distraktor C, ktorý má hodnotu P. Bis. kladnú, to znamená, že si ho volili aj žiaci v teste úspešní, čo svedčí o nepozornom prečítaní textu alebo o nepochopení ukážky. Nulové hodnoty pri distraktoroch B a D tiež svedčia o tom, že si ich volili úspešnejší žiaci.



Obr. 10 Distribúcia úspešnosti a citlivosť

Z grafu možno vyčítať, že položka patrila medzi veľmi obťažné úlohy s hodnotou 18,3 %. Citlivosť položky je kritická, záporná hodnota svedčí o tom, že celkovo v teste úspešní žiaci dosiahli pri riešení úlohy horšie výsledky, ako žiaci v teste menej úspešní. Krivka je klesajúca.

K ukážke 6 sa viazala aj úloha s výberom odpovede č. 43 (predpokladaná váha 1), kde mali žiaci po analýze textu z ponúkaných možností vybrať hlavnú tému diela.

**43** Döntse el, hogy miről szól valójában a *Tragédia* című alkotás!

**(A)** a becstelen gazda megleckéztetéséről

**(B)** egy megbecsült ember különleges haláláról

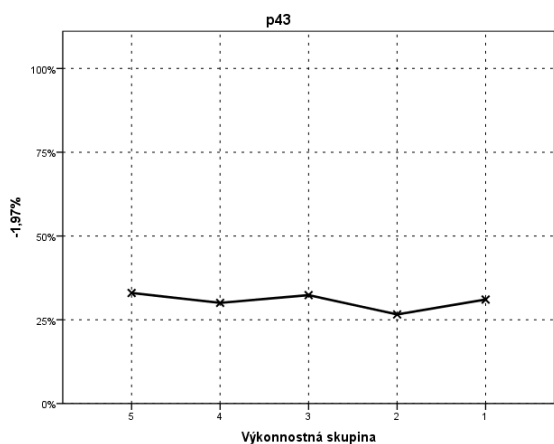
**(C)** a nincstelenségről és egy ember örökös éhezéséről

**(D)** egy napszámos megfontolt tervéről és elkerülhetetlen kudarcáról

Tab. 8 Analýza distraktorov položky č. 43 s výberom odpovede

		A43	B43	C43	D43	X43
1	P. Bis.	-,15	-,15	-,08	,23	-,04
2	p	,13	,03	,31	,53	,00
3	N	127,00	32,00	311,00	542,00	4,00

Aj táto úloha na „čisté“ čítanie s porozumením vykázala kritické hodnoty. Správnu odpoveď C si zvolilo menej žiakov a záporná hodnota P. Bis. naznačuje, že to boli žiaci v teste menej úspešní. Distraktor D má hodnotu P. Bis. kladnú, to znamená, že si ho volili žiaci v teste úspešní. Opäť môžeme hovoriť o nepozornom prečítaní textu alebo o nepochopení ukážky. Žiaci mohli vychádzať len z textu ukážky, ktorá hovorí o útrapách hlavného hrdinu, večne trpiaceho hladom, z prejedenia sa. To im pravdepodobne nestačilo. Úloha vyšla na hranici pásma stredne obťažných úloh (30,6 %), čo vidno aj na grafe distribúcie úspešnosti a citlivosti.



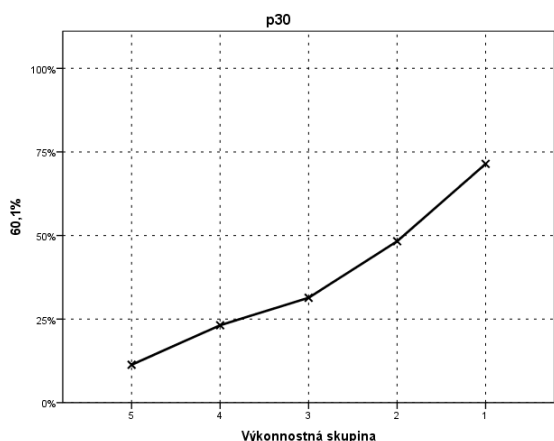
Obr. 11 *Distribúcia úspešnosti a citlivosti*

Z grafu môžeme vyčítať, že ani táto položka nerozlíšila žiakov, citlivosť má zápornú hodnotu, žiaci ju riešili takmer s rovnakou úspešnosťou, najúspešnejší žiaci o málo horšie ako žiaci v teste menej úspešní.

Úloha s krátkou odpoveďou č. 30 testovala „čisté“ čítanie s porozumením. Viazala sa na ukážku 4. Autori jej dali váhu 2, lebo skúšala analytické vedomosti, Hamleta žiaci rozoberajú na hodinách literatúry. Úloha vyšla ešte v pásme obťažných úloh (37,1 %) a mala najlepšiu rozlišovaciu schopnosť z úloh na čítanie s porozumením (60,1 %). Zároveň bola treťou úlohou s najvyššou neriešenosťou (43,9 %) v teste. Text patrí do povinného čítania a úlohu neriešili pravdepodobne žiaci, ktorí dielo nečítali. Vedomostnú úlohu ani celkovo v teste úspešní žiaci neriešili s očakávanou úspešnosťou.

**30** A *Hamlet* című tragédia egyik fontos része az a jelenet, amelyben színészek érkeznek a várba. Írja le, milyen jelenetnek nevezte ezt a műben a szerző!

Správna odpoveď: *egérfogó-jelenet/egérfogó*



Obr. 12 Distribúcia úspešnosti a citlivosť

### 3.3.2 Jazyk

priemerná úspešnosť **44,4 %** (gymnázia 55,2 %, ostatné stredné školy 37,1 %)

V **lexikológii** (4 úlohy) tri úlohy mali druhý a jedna prvý stupeň obťažnosti. Špecifickým cieľom úloh bolo aplikovať vedomosti z lexikológie. Mali testovať myšlienkovú operáciu – aplikácia, analýza a dedukcia. Dve úlohy (č. 6 a 64) boli podľa štatistických ukazovateľov v pásme stredne obťažných položiek, pričom úloha č. 6 spojená s čítaním s porozumením bola na hranici vyhovujúcej rozlišovacej schopnosti (29,6 %). Ostatné dve úlohy (č. 20 a 40) vyšli ako veľmi ľahké a mali aj veľmi slabé rozlišovacie schopnosti.

Úloha č. 61 s výberom odpovede, ktorá skúšala slovné druhy a autori jej dali váhu 2, vyšla podľa očakávaní s dobrými štatistickými parametrami.

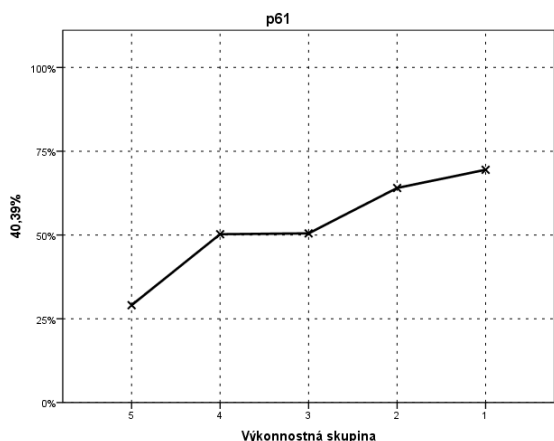
**61** Írja le, hogy milyen szófaji kategóriába tartozik az „*amerikai statisztikák szerint*“ szókapcsolatban a „*szerint*“ szó!

- (A) névszók
- (B) mondatok
- (C) viszonyok
- (D) határozók

Tab. 9 Analýza distraktorov položky č. 61 s výberom odpovede

		A61	B61	C61	D61	X61
1	P. Bis.	-,06	-,11	,23	-,14	,00
2	p	,13	,10	,53	,24	,01
3	N	128,00	99,00	535,00	241,00	13,00

Správnu odpoveď C si volila väčšina žiakov, ostatné distraktory boli tiež pre nich zaujímavé, ale majú zápornú hodnotu, volili si ich žiaci v teste menej úspešní.



Obr. 13 Distribúcia úspešnosti a citlivosti

Ako vidno z grafu, úlohu žiaci riešili s úspešnosťou 52,7 %. Od najúspešnejších žiakov sme očakávali lepšie výsledky, analyzovať uvedené slovné spojenie a správne identifikovať slovný druh požadovaného slova aj im robí ťažkosti. Úloha mala citlivosť 40,4 %, dobre rozlíšila žiakov prvej výkonnostnej skupiny od žiakov v teste menej úspešných.

Najľahšou úlohou v teste (90,4 %) bola úloha s výberom odpovede č. 33 na „čisté“ čítanie s porozumením, ktorú aj autori nastavili ako ľahkú.

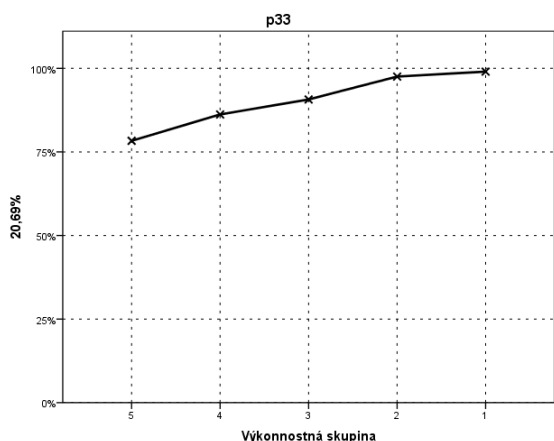
**33** Állapítsa meg az 5. számú idézetből, hogy mi a leglényegesebb tényező a gondolkodás fejlődése szempontjából!

- (A) az agy térfogata
- (B) az intelligencia foka
- (C) a genetikai rokoni kapcsolatok
- (D) a környezethez való alkalmazkodás

Tab. 10 Analýza distraktorov položky č. 33 s výberom odpovede

		A33	B33	C33	D33	X33
1	P. Bis.	-,10	-,16	-,13	,24	-,01
2	p	,01	,06	,03	,90	,00
3	N	12,00	57,00	28,00	918,00	1,00

Z analýzy distraktorov jednoznačne vyplýva, že správnu odpoveď D si volila veľká väčšina žiakov, ostatné distraktory si volili žiaci v malom množstve a boli to žiaci v teste menej úspešní.



Obr. 14 *Distribúcia úspešnosti a citlivosť*

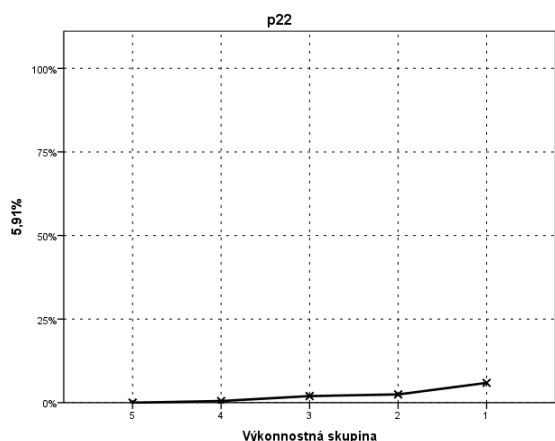
Z grafu vyčítame, že úloha mala nevyhovujúcu citlivosť. Priemerná úspešnosť v lexikológii bola 67,4 percentná. Žiaci gymnázií dosiahli priemernú úspešnosť 74,9 percent a ostatných stredných škôl 62,2 percent.

**Morfológiu** skúšali len dve úlohy s krátkou odpoveďou. Ich špecifickým cieľom bolo aplikovať vedomosti z morfológie, testovali myšlienkovú operáciu – analýza a dedukcia. Úloha č. 22, ktorá skúšala druhy zložených slov, mala nastavenú váhu 3 a podľa štatistických ukazovateľov vyšla ako najťažšia úloha v teste (2,2 %). Zároveň to bola druhá úloha v teste s najväčšou vynechanosťou a neriešenosťou. Úloha č. 64, ktorej autori dali váhu 2, sa ukázala ako druhá najťažšia v teste (10,1 %). Žiaci mali po analýze slova určiť druh tretej prípony. Obidve úlohy mali nevyhovujúcu rozlišovaciu schopnosť.

**22** Írja le a lehető legpontosabban, hogy az összetett szavak mely típusába tartozik a 3. számú idézetben szereplő „*műtárgygyűttes*“ szó!

Správna odpoveď: szerves, alárendelő, birtokos jelzős/elfogadható: birtokos jelzős alárendelő/birtokos jelzős



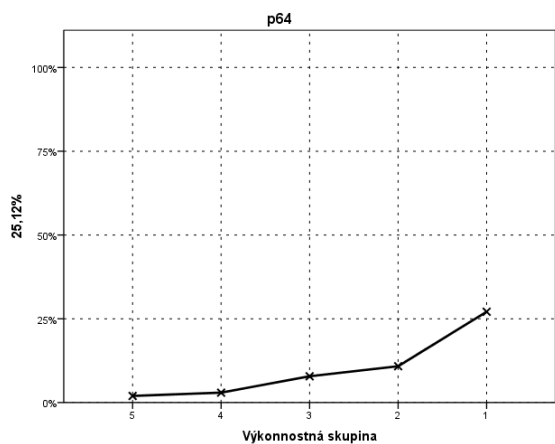


Obr. 15 *Distribúcia úspešnosti a citlivosti*

Na grafe citlivosti vidno, že žiaci mali s touto úlohou veľmi veľké problémy, nerozumeli zadaniu úlohy alebo konkrétnemu slovu. Len málo najúspešnejších žiakov túto úlohu zodpovedalo.

**64** A lehető legpontosabban nevezze meg a táblázatból kiemelt „népességében“szóban a harmadik toldalék fajtáját!

Správna odpoveď: birtokos személyjel



Obr. 16 *Distribúcia úspešnosti a citlivosti*

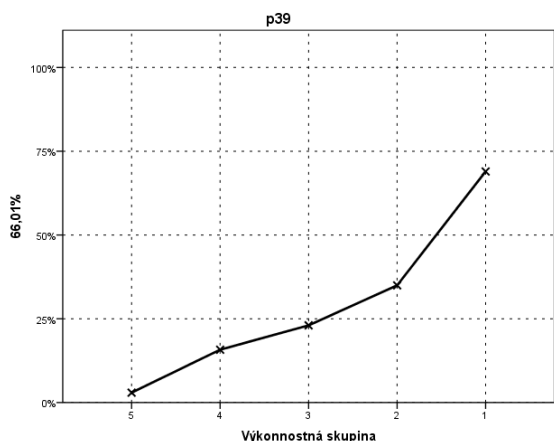
Tak ako pri najľahších, tak aj pri najťažších úlohách nevyhovujúca citlivosť rozlišuje len celkovo v teste najúspešnejších žiakov, ktorí túto úlohu riešili s úspešnosťou len o málo vyššou ako 25 percent.

Priemerná úspešnosť v morfológii bola veľmi slabá, dosiahla len 6,4 percent. Žiaci gymnázií dosiahli priemernú úspešnosť 11,5 percent a ostatných stredných škôl 2,9 percent. Oblasť morfológie bola tento rok pre žiakov najproblematickejšia.

**Sémantiku** skúšali dve otvorené úlohy s krátkou odpoveďou, ktoré mali druhý stupeň obťažnosti. Ich špecifickým cieľom bolo aplikovať vedomosti zo sémantiky, testovali myšlienkovú operáciu – aplikácia a analýza. Úloha č. 24 vyšla štatisticky v pásme stredne obťažných úloh, úloha č. 39 sa ocitla v pásme úloh obťažných. Obe mali dobrú rozlišovaciu schopnosť.

**39** Nevezze meg azt a szójelentéstani kategóriát, amelybe az 5. számú idézetben szereplő „sejtetik“ szóalak szótöve, a „sejt“ tartozik!

Správna odpoveď: azonos alakú szó/homonima



Obr. 17 Distribúcia úspešnosti a citlivosti

Graf vykazuje dobrú citlivosť úlohy, rozlišuje medzi žiakmi v teste menej úspešnými a najúspešnejšími žiakmi.

Priemerná úspešnosť v sémantike bola 37,0 percent. Žiaci gymnázií dosiahli priemernú úspešnosť 47,5 percent a ostatných stredných škôl 29,8 percent.

**Syntax** tiež skúšali len dve úlohy, z ktorých jedna (č. 21) mala tretí a jedna (č. 38) druhý stupeň obťažnosti. Špecifickým cieľom úloh bolo aplikovať vedomosti zo syntaxe. Testovali myšlienkovú operáciu – analýza a dedukcia. Podľa štatistických ukazovateľov úloha č. 21 bola v pásme stredne obťažných položiek a úloha č. 38 vyšla ako ľahká. Obe úlohy dobre rozlišovali úspešných žiakov od menej úspešných.

Úloha s výberom odpovede č. 21 skúšala vetný rozbor. Žiaci ju riešili s 43,7 % úspešnosťou.

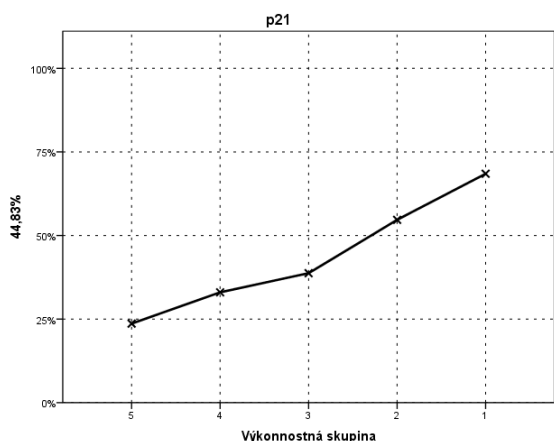
**21** A 3. számú idézet első mondatában gondolatjellel jelölt idézés szerepel. Jelölje meg az alábbi alárendelő mondatípusok közül azt, amilyenek ez az idézés számít!

- (A) tárgyi
- (B) alanyi
- (C) határozói
- (D) állítmányi

Tab. 11 Analýza distraktorov položky č. 21 s výberom odpovede

		A21	B21	C21	D21	X21
1	P. Bis.	,26	-,03	-,07	-,21	,00
2	p	,44	,14	,18	,24	,01
3	N	444,00	139,00	186,00	241,00	6,00

Z analýzy distraktorov vidieť, že správnu odpoveď A si volilo najviac žiakov, ostatné distraktory boli pre žiakov rovnako zaujímavé, ale volili si ich žiaci v teste menej úspešne.



Obr. 18 Distribúcia úspešnosti a citlivosť

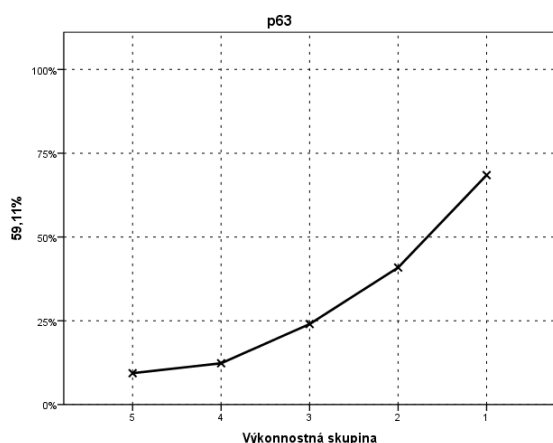
Graf vykazuje vyhovujúcu citlivosť úlohy, rozlišuje medzi žiakmi v teste menej úspešnými a dobrými žiakmi.

Priemerná úspešnosť v syntaxi bola 55,3 percentná. Úspešnejší boli žiaci gymnázií s priemernou úspešnosťou 67,8 percent, žiaci ostatných stredných škôl dosiahli priemernú úspešnosť iba 46,7 percent.

**Zvukovú stránku jazyka** skúšala len úloha č. 63. Jej špecifickým cieľom bolo aplikovať vedomosti z fonetiky. Testovala myšlienkovú operáciu – dedukcia. Skúšala spodobovanie, mala druhý stupeň obťažnosti, ale štatisticky vyšla ako úloha obťažná (31,0 %) s dobrou rozlišovacou schopnosťou 59,1 %, ktorá vynikajúco rozlišovala žiakov.

**63** Írjon ki a 8. számú idézetből (a táblázat, ill. a tanulmány címét is beleértve) egy olyan szót, amely példa lehet a magánhangzó-illeszkedés törvényére!

Správna odpoveď: években/népességében/korában/USA-ba



Obr. 19 *Distribúcia úspešnosti a citlivosť*

Graf vykazuje dobrú citlivosť úlohy, rozlišuje medzi žiakmi v teste menej úspešnými a dobrými žiakmi.

Priemerná úspešnosť vo zvukovej stránke jazyka bola 30,5 percentná. Úspešnejší boli žiaci gymnázií s priemernou úspešnosťou 49,3 percent, žiaci ostatných stredných škôl dosiahli priemernú úspešnosť iba 17,7 percent.

V oblasti **pravopis** (8 úloh) mala jedna úloha tretí stupeň obťažnosti, päť druhý a dve úlohy prvý stupeň obťažnosti. Špecifickým cieľom úloh bolo aplikovať vedomosti z ortografie, štyri úlohy boli prepojené s lexikológiou, štylistikou a dejinami literatúry. Testovali myšlienkovú operáciu – aplikácia a dedukcia. Tri úlohy boli podľa štatistických ukazovateľov v pásme obťažných, jedna stredných a zvyšné ľahkých až veľmi ľahkých položiek, Úloha č. 20 vykázala nevyhovujúcu citlivosť tesne pod 30 percent (29,1 %), ostatné mali dobrú rozlišovaciu schopnosť.

Priemerná úspešnosť v pravopise bola 56,5 percentná. Úspešnejší boli žiaci gymnázií s priemernou úspešnosťou 67,3 percent, žiaci ostatných stredných škôl dosiahli priemernú úspešnosť 49,0 percent.

**Štylistiku** skúšali tri úlohy s výberom odpovede. Ich špecifickým cieľom bolo aplikovať vedomosti zo štylistiky, testovali myšlienkovú operáciu – aplikácia, analýza a dedukcia. Úloha č. 37, ktorá bola prepojená s pravopisom, skúšala transformáciu, identifikáciu nesprávne zoštylizovaného citátu, mala nastavenú váhu 3, ale podľa štatistických ukazovateľov vyšla ako ľahká (71,1 %). Úloha č. 36, ktorej autori dali váhu 2, a úloha č. 35 s váhou 1 vyšli podľa štatistických ukazovateľov v pásme stredne obťažných položiek. Úlohy mali vyhovujúcu rozlišovaciu schopnosť.

Úloha č. 35 bola prepojená na čítanie s porozumením a žiaci v nej mali po analýze textu vybrať z ponúkaných možností vyhovujúci nadpis pre ukážku č. 5. Úloha, ktorá mala byť ľahká, vyšla v pásme stredne obťažných položiek (50,0 %).

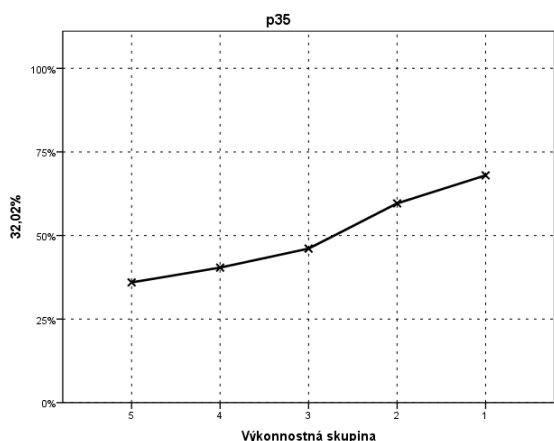
**35** Válassza ki az alábbi mondatok közül azt, amely **nem** lehetne címe az 5. számú idézetnek!

- (A) Érdekes kísérletek a cerkófmajmokkal
- (B) Szenczió: a cerkófmajmok is a rokonaink!
- (C) Cerkófmajmok, emberszabásúak, gyerekek...
- (D) Nem csak az agymérettől függ az intelligencia?

Tab. 12 Analýza distraktorov položky č. 35 s výberom odpovede

		A35	B35	C35	D35	X35
1	P. Bis.	-,06	,19	-,11	-,11	,02
2	p	,24	,50	,09	,17	,01
3	N	240,00	508,00	87,00	175,00	6,00

Z analýzy distraktorov vidieť, že správnu odpoveď B si volilo najviac žiakov, ostatné distraktory majú zápornú hodnotu, volili si ich žiaci v teste menej úspešní. P. Bis. pri počte žiakov, ktorí úlohu neriešili, je kladný, to znamená že 6 celkovo v teste úspešní žiaci úlohu nevedeli vyriešiť, preto ju vynechali.



Obr. 20 Distribúcia úspešnosti a citlivosti

Graf vykazuje vyhovujúcu citlivosť úlohy, rozlišuje medzi žiakmi v teste menej úspešnými a úspešnejšími žiakmi.

Priemerná úspešnosť v štylistike bola 58,1 percentná. Úspešnejší boli žiaci gymnázií s priemernou úspešnosťou 67,8 percent, žiaci ostatných stredných škôl dosiahli priemernú úspešnosť 51,4 percent.

### 3.3.3 Literatúra

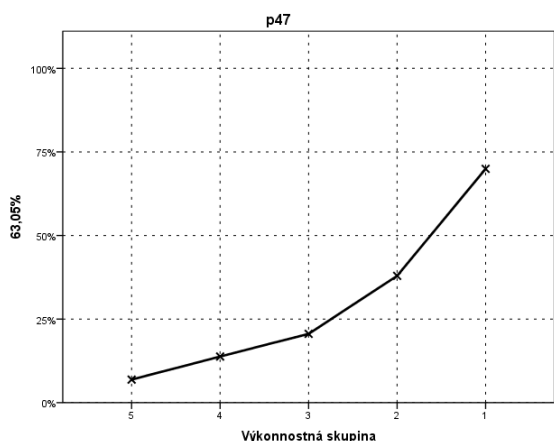
priemerná úspešnosť **48,1 %** (gymnázia 58,3 %, ostatné stredné školy 41,1 %)

V oblasti **literárna história** (9 úloh) malo päť úloh prvý a štyri úlohy druhý stupeň obťažnosti. Špecifickým cieľom úloh bolo aplikovať vedomosti z dejín literatúry. Mali testovať myšlienkovú operáciu – analýza, aplikácia a dedukcia. Na základe štatistických ukazovateľov v pásme obťažných položiek vyšli štyri položky, jedna položka vyšla v pásme strednej obťažnosti. Ostatné úlohy vyšli v pásme ľahkých úloh. Všetky úlohy mali dostatočnú citlivosť. S najväčšou úspešnosťou riešili žiaci úlohy, ktorým aj autori dali váhu 1 (č. 8, 56 a 16), žiaci v nich mali určiť názov diela, sviatku a určiť literárny smer. Výnimkou bola úloha č. 54 s váhou 2, ktorú žiaci riešili s vysokou úspešnosťou 78,0 %.

Úloha č. 47, ktorej autori dali váhu 1, lebo išlo o aplikovanie vedomostí, štatisticky vyšla v pásme obťažných úloh (29,8 %) a neriešilo ju 33,2 percent žiakov. Otvorená úloha sa viazala na ukážku 6 a skúšala umelecké smery.

**47** Nevezze meg azt a művészeti irányzatot, amely az embereket, eseményeket részletes aprólékossággal mutatja be, miként az a *Tragédia* című műben is látható!

Správna odpoveď: *naturalizmus*



Obr. 21 *Distribúcia úspešnosti a citlivosť*

Z grafu je vidno, že napriek obťažnosti úloha dobre rozlíšila žiakov v teste menej úspešných od žiakov v teste úspešných. Od žiakov celkovo v teste najúspešnejších sa očakávala vyššia úspešnosť.

Úloha č. 49, ktorá tiež mala váhu 1, skúšala autora z cieľových požiadaviek, išlo o aplikovanie vedomostí, štatisticky vyšla v pásme stredne obťažných úloh (51,1 %). Úloha s výberom odpovede sa viazala na autora ukážky 7 a pýtala sa na názov básne, v ktorej autor vyjadruje vzájomnú previazanosť európskych národov.

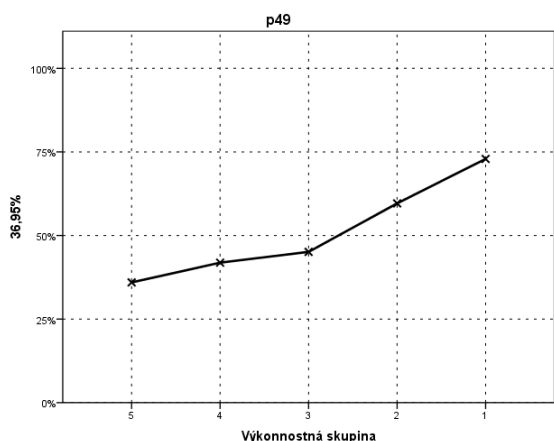
**49** Jelölje meg József Attila azon versét, amelyben az európai népek egymásrautaltságát is kifejtette!

- (A) A Dunánál
- (B) Tiszta szívvel
- (C) Nem én kiáltok
- (D) A város peremén

Tab. 13 *Analýza distraktorov položky č. 49 s výberom odpovede*

		A49	B49	C49	D49	X49
1	P. Bis.	,21	-,22	-,02	-,15	-,04
2	p	,51	,04	,30	,14	,01
3	N	519,00	44,00	304,00	142,00	7,00

Správnu odpoveď A si volilo najviac žiakov, distraktory C a D boli zaujímavé pre žiakov v teste menej úspešných.



Obr. 22 *Distribúcia úspešnosti a citlivosť*

Položka mala vyhovujúcu citlivosť, viditeľne odlišila najmä žiakov prvej a druhej najlepšej výkonnostnej skupiny, aj žiaci v teste menej úspešní riešili túto úlohu pomerne úspešne.

Priemerná úspešnosť v literárnej histórii bola 54,1 percentná. Úspešnejší boli žiaci gymnázií s priemernou úspešnosťou 64,3 percent, žiaci ostatných stredných škôl dosiahli priemernú úspešnosť 47,0 percent.

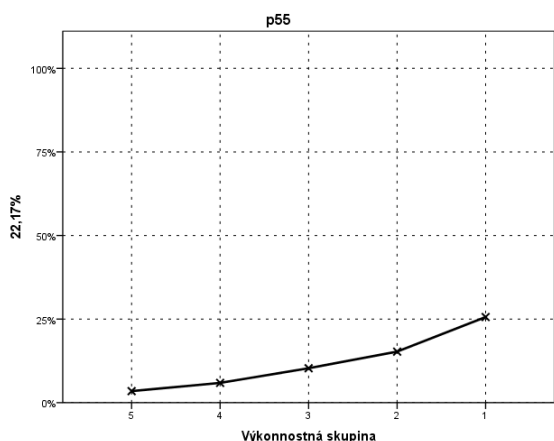
**Literárna teória** (8 úloh) mala štyri úlohy na prvom a štyri na druhom stupni obťažnosti. Špecifickým cieľom úloh bolo aplikovať vedomosti z teórie literatúry. Mali testovať myšlienkovú operáciu – aplikácia, analýza, dedukcia, indukcia. Štyri úlohy sa prekrývali s čítaním s porozumením. Jedna úloha (č. 55) vyšla v pásme veľmi obťažných položiek a mala nevyhovujúcu citlivosť, tri v pásme obťažných (č. 9/váha 1, 27, 53/váha 2) a štyri v pásme stredne obťažných položiek (č. 5/váha 2, 31, 46, 48/váha 1). Tieto úlohy mali vyhovujúcu citlivosť a dobre rozlíšili žiakov. Najúspešnejší boli žiaci v úlohách, ktoré skúšali žánre.

Otvorená úloha s krátkou odpoveďou č. 55, ktorej autori prideliili váhu 2, bola treťou najťažšou úlohou celého testu (12,1 %), neriešilo ju 13,3 percent žiakov. Viazala sa na ukážku 7. Úlohou žiakov bolo identifikovať v druhej strofe ukážky dva druhy rýmu.

**55** Nevezze meg azt a kétfajta rímet, amely a 7. számú idézet második versszakában felfedezhető!

Správna odpoveď: alliteráció és páros rím/ betűrím és páros rím/ elfogadható: sor eleji rím és páros rím





Obr. 23 Distribúcia úspešnosti a citlivosti

Z grafu vyčítame, že aj žiaci v teste úspešní riešili túto úlohu s priemernou úspešnosťou len 25 percent. Overovanie vedomostí opäť nedopadlo podľa očakávania autorov testu. Úloha nedostatočne rozlišovala žiakov vyšších výkonnostných skupín od málo úspešných žiakov.

Priemerná úspešnosť v literárnej teórii bola 42,1 percentná. Úspešnejší boli žiaci gymnázií s priemernou úspešnosťou 52,3 percent, žiaci ostatných stredných škôl dosiahli priemernú úspešnosť 35,2 percent.

Po vyhodnotení testu konštatujeme zhoršenie výsledkov celkovo, test riešili žiaci s menšou úspešnosťou ako minulý rok. Zhoršenie sme zaznamenali vo všetkých oblastiach, výnimku tvorí syntax, v ktorej sme zaznamenali zlepšenie. K najmarkantnejšiemu zhoršeniu došlo v morfológii. Tu ale treba zdôrazniť, že išlo o inú náročnosť úloh, iné typy otázok, iné tematické celky ako minulý rok. Gymnazisti sú vo všetkých oblastiach testu lepší ako žiaci ostatných stredných škôl.

Tab. 14 Úspešnosť žiakov podľa druhu školy v jednotlivých oblastiach

MJL	Priemer		
	Druh školy		
	GYM	ostatné	spolu
<b>Čítanie s porozumením</b>	61,5	48,1	53,6
<b>Jazyková zložka</b>	55,2	37,1	44,4
Zvuková stránka jazyka	49,3	17,7	30,5
Pravopis	67,3	49,0	56,5
Lexikológia	74,9	62,2	67,4
Morfológia	11,5	2,9	6,4
Syntax	67,8	46,7	55,3
Štylistika	67,8	51,4	58,1
Sémantika	47,5	29,8	37,0
<b>Literárna zložka</b>	58,3	41,4	48,1
Literárna história	64,3	47,0	54,1
Literárna teória	52,3	35,2	42,1

Žiaci gymnázií boli vo všetkých položkách úspešnejší ako žiaci ostatných stredných škôl. Položky č. 22, 64, 55, 41 a 39 boli v teste najobťažnejšie, vyšli v pásme veľmi obťažných položiek. Najviac žiakov vedelo správne vyriešiť položky č. 33, 17, 40, 20, 59, 8, 29, 57. Tieto položky v poradí mali úspešnosť nad 80 %. Vysoké hodnoty vynechanosti a neriešenosti mali položky č. 15, 22, 30, 63, 39, 47, 64.

## **4 Vyhodnotenie PFIČ MS z maďarského jazyka a literatúry**

Cieľom PFIČ MS je preveriť schopnosť žiaka písať samostatne, žánrovo, štylisticky a gramaticky adekvátne, jasne, zrozumiteľne a na primeranej úrovni podľa cieľových požiadaviek na vedomosti a zručnosti absolventa strednej školy. PFIČ MS je riadené písanie na základe slovného, vizuálneho alebo sluchového podnetu. Testovali sa ňou zručnosti ako formálne členenie písomného prejavu, dodržanie obsahu, používanie primeraných gramatických štruktúr, rozsah slovnej zásoby, kompozícia, štylizácia a pravopis.

Hodnotenie PFIČ MS z MJL riadili vedúci predmetovej komisie na jednotlivých školách. Hodnotiteľmi boli interní učitelia, ktorí majú v aprobácii maďarský jazyk a riadili sa pokynmi vedúceho PK a Pokynmi na hodnotenie PFIČ MS, pričom rešpektovali obsah Cieľových požiadaviek na vedomosti a zručnosti maturantov z maďarského jazyka a literatúry. PFIČ MS každého žiaka mali posúdiť dvaja hodnotitelia.

Pri hodnotení PFIČ MS z MJL sa hodnotitelia riadili kritériami na hodnotenie, podľa ktorých hodnotili vonkajšiu formu, vnútornú formu a celkový dojem. Maximálny počet bodov za vonkajšiu formu a celkový dojem bol 4 body. Vnútorná forma sa členila na päť častí – obsah, kompozícia, jazyk, pravopis, štýl – maximálne 4 body. Maximálny počet možných dosiahnutých bodov za vnútornú formu bol 20 bodov, za celú PFIČ MS 28 bodov (100 percent).

PFIČ MS z MJL mohli žiaci písať 150 minút, pričom mali dodržať rozsah najmenej 1,5 strany a najviac 3 strany formátu A4. Žiaci si mohli vybrať jednu zo štyroch ponúknutých tém rôznych žánrov. Zvolili si tú tému, v ktorej mohli najviac rozvinúť svoje zručnosti, schopnosti a vedomosti.

Témy písomnej formy internej časti maturitnej skúšky boli vyhlásené v Slovenskom rozhlase v deň konania externej časti a písomnej formy internej časti maturitnej skúšky. Boli vylosované z troch obálok, z ktorých každá obsahovala 4 rôzne zadania.

#### 4.1 Výber tém

PFIČ MS z maďarského jazyka a literatúry písalo 2021 žiakov.

##### Témy PFIČ MS 2014

1. Egy döntés felelőssége

(Elmélkedés a pályaválasztás előtt)

*Zodpovednosť za jedno rozhodnutie*

*(Uvažovanie pred voľbou povolania – úvaha)*

2. Ki vagyok én?

(Ahogy mások látnak engem, s ahogy én ítélem meg önmagam – jellemzés)

*Kto som ja?*

*(Ako ma vidia iní, ako sa vidím ja – charakteristika)*

3. A táj, ahol élek

(Élményszerű tájleírás)

*Krajina, kde žijem*

*(Umelecký opis)*

4. József Attila egy mai fiatal szemével

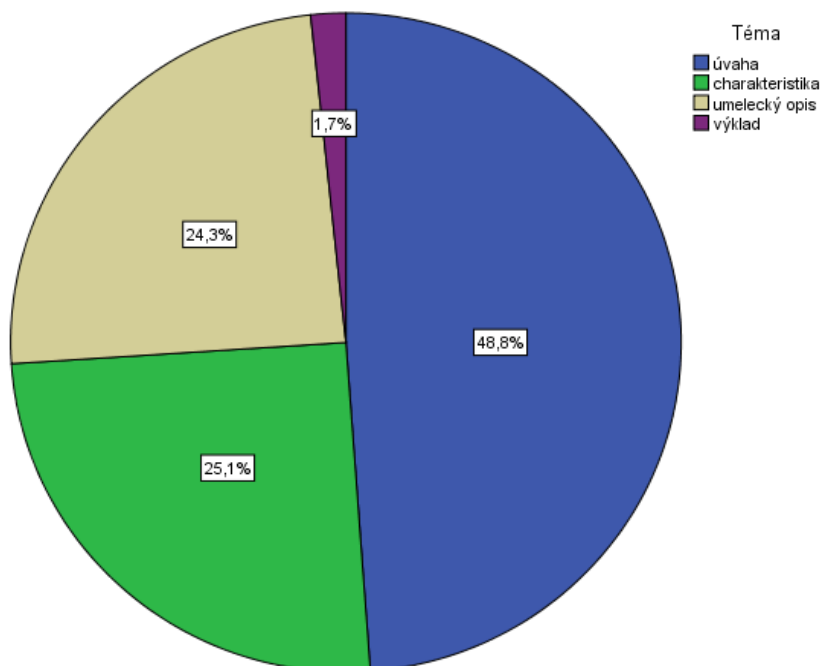
(A szépség koldusának gondolatai egy mai fiatal szemszögéből – értekezés)

*Attila József z pohľadu dnešného mladého človeka*

*(Myšlienky „žobráka krásy“ z pohľadu dnešného mladého človeka – výklad)*

Tab. 15 Početnosť a percentuálne zastúpenie výberu jednotlivých tém PFIČ MS

	Početnosť	%
Úvaha	987	48,8
Charakteristika	508	25,1
Umelecký opis	492	24,3
Výklad	34	1,7
Spolu	2183	100,0

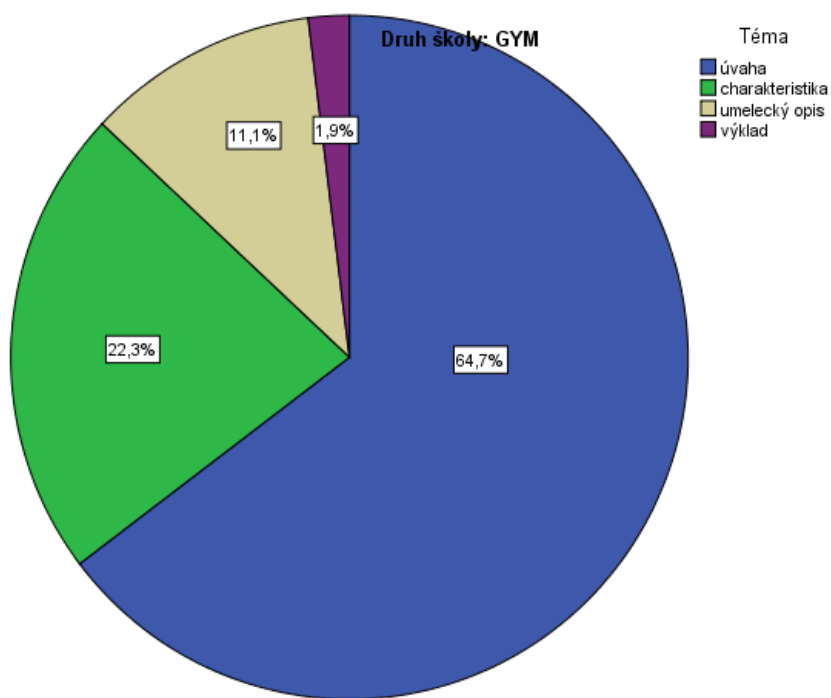


Obr. 24 Pomerné zastúpenie výberu jednotlivých tém PFIČ MS

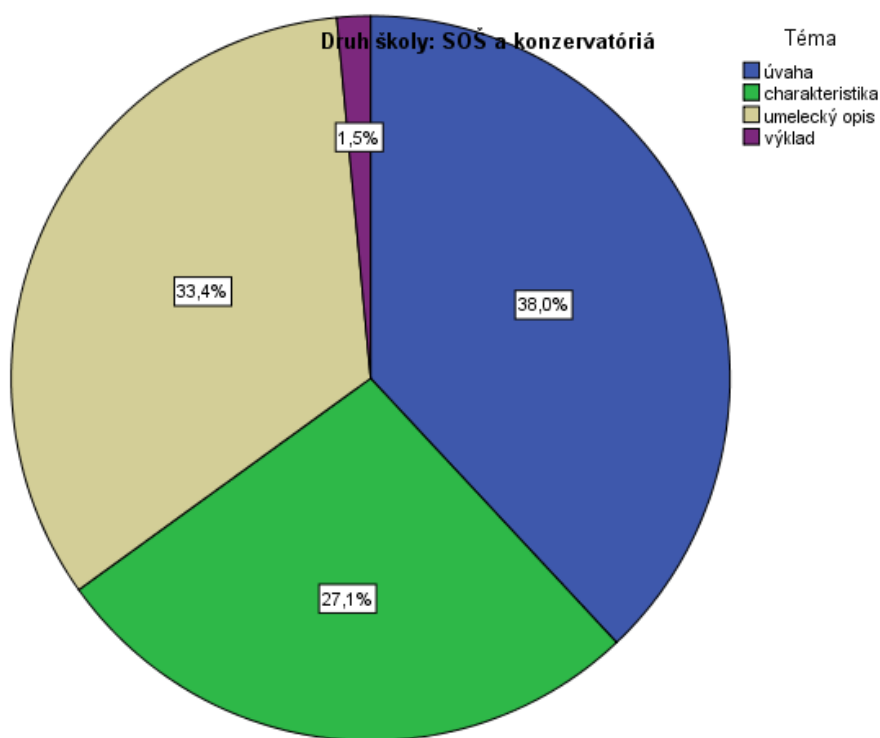
Najčastejšie si žiaci vybrali úvahu (48,8 %), najmenej výklad (1,7 %).

## 4.2 Úspešnosť PFIČ MS

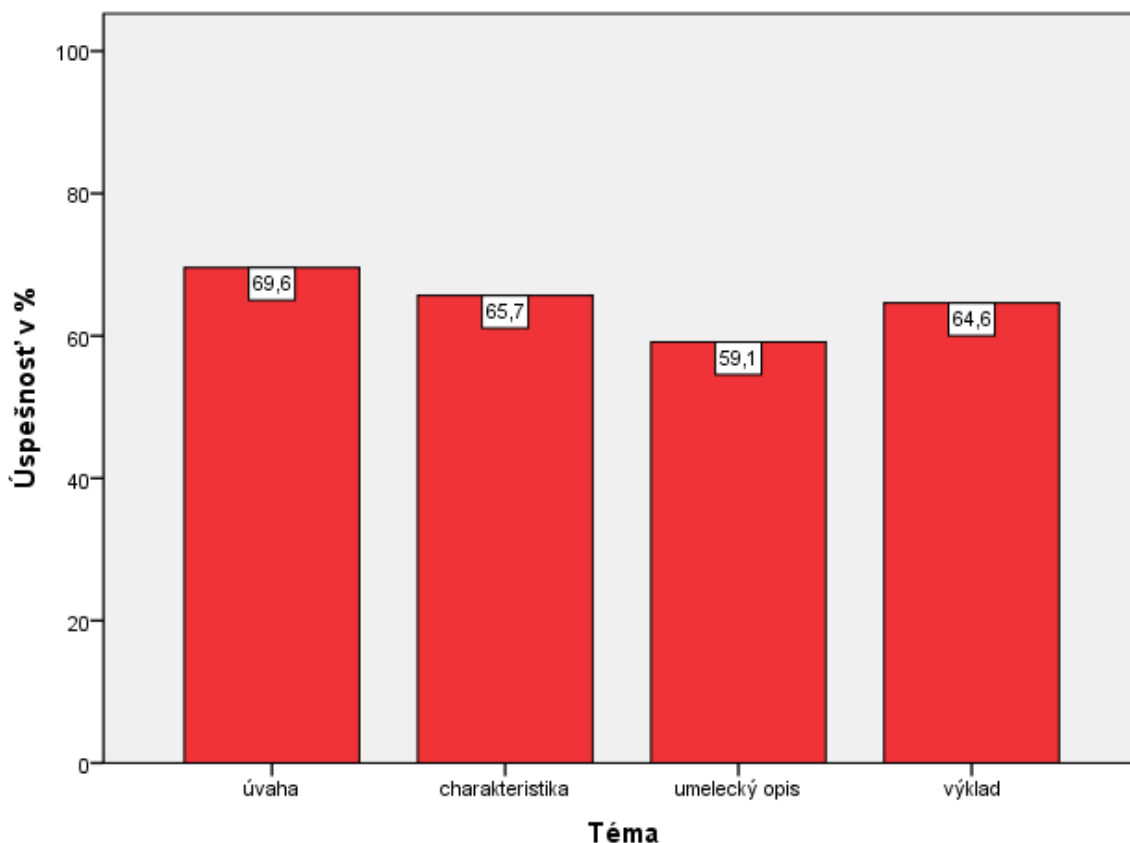
Pri analýze PFIČ MS nás zaujímalo, či výber témy ovplyvňuje jej úspešnosť. Nasledujúce grafy znázorňujú pomerné zastúpenie tém u žiakov gymnázií a ostatných stredných škôl. Na gymnáziách prevažuje výber úvahy, nasleduje charakteristika, umelecký opis a najmenšie zastúpenie má výklad. Na SOŠ a konzervatóriách je poradie preferencií žánrov také isté, len ich proporčný výber je vyrovnanerší, pričom výklad si volil približne rovnaký počet maturantov ako na gymnáziách. Nasledujúce grafy zobrazujú výber témy podľa druhu školy a úspešnosť žiakov v jednotlivých témach PFIČ MS:



Obr. 25 Výber tém PFIČ MS podľa druhu školy – gymnáziá



Obr. 26 Výber tém PFIČ MS podľa druhu školy – SOŠ a konzervatóriá

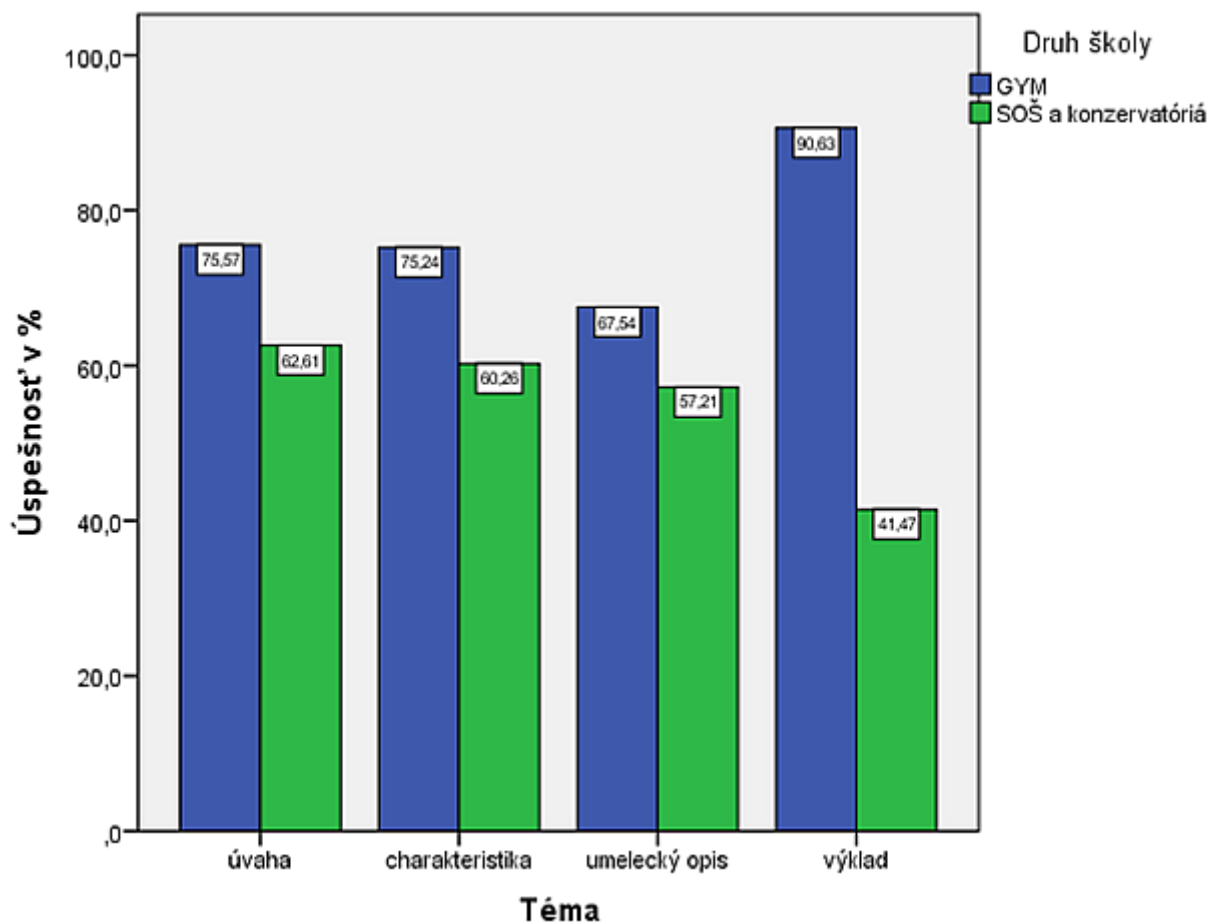


Obr. 27 Celková priemerná úspešnosť PFIČ MS podľa témy

V nasledujúcej tabuľke je úspešnosť žiakov gymnázií a stredných odborných škôl a konzervatórií podľa zvolenej témy.

Tab. 16 Priemerná úspešnosť PFIČ MS podľa druhu školy

Téma	Typ školy	N	Priemer %
Úvaha	GYM	531	75,6
	SOŠ a konzervatóriá	456	62,6
	Spolu	987	69,6
Charakteristika	GYM	183	75,2
	SOŠ a konzervatóriá	325	60,3
	Spolu	508	65,7
Umelecký opis	GYM	91	67,5
	SOŠ a konzervatóriá	401	57,2
	Spolu	492	59,1
Výklad	GYM	16	90,6
	SOŠ a konzervatóriá	18	41,5
	Spolu	34	64,6



Obr. 28 Priemerná úspešnosť PFIČ MS podľa druhu školy

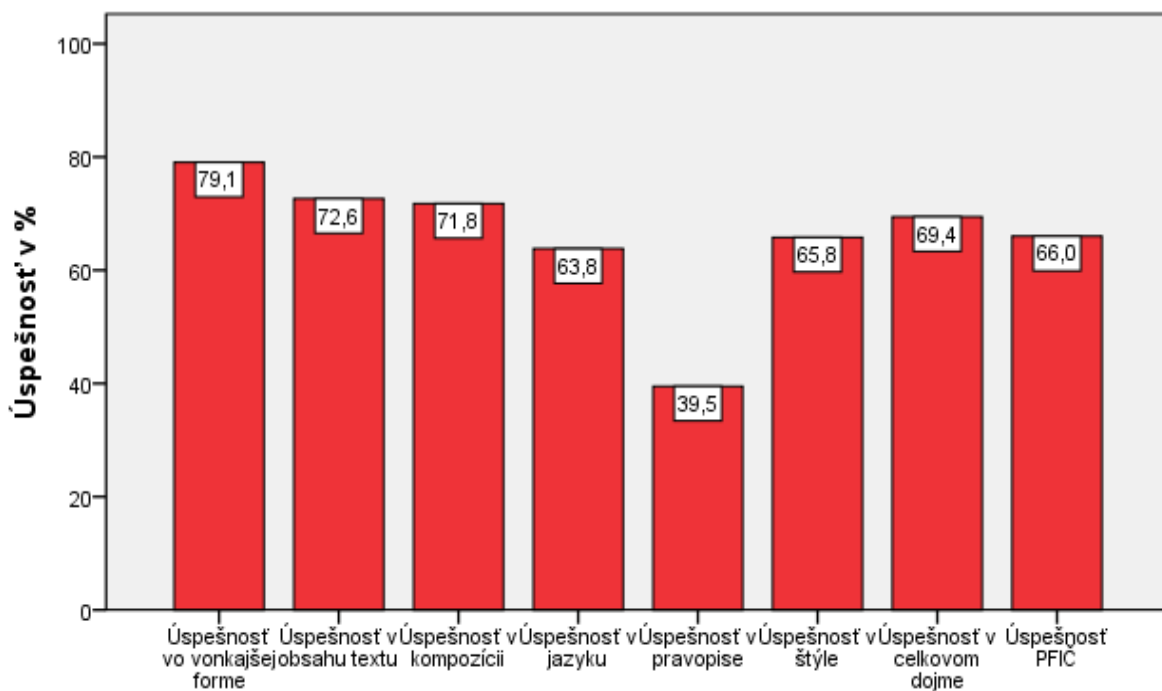
Výsledky žiakov gymnázií boli vo všetkých témach štatisticky významne lepšie ako výsledky žiakov stredných odborných škôl. Najzreteľnejšie rozdiely v úspešnosti podľa druhu školy sa zistili u žiakov, ktorí si vybrali výklad.

Tab. 17 Priemerná úspešnosť PFIČ MS v častiach a celku (%)

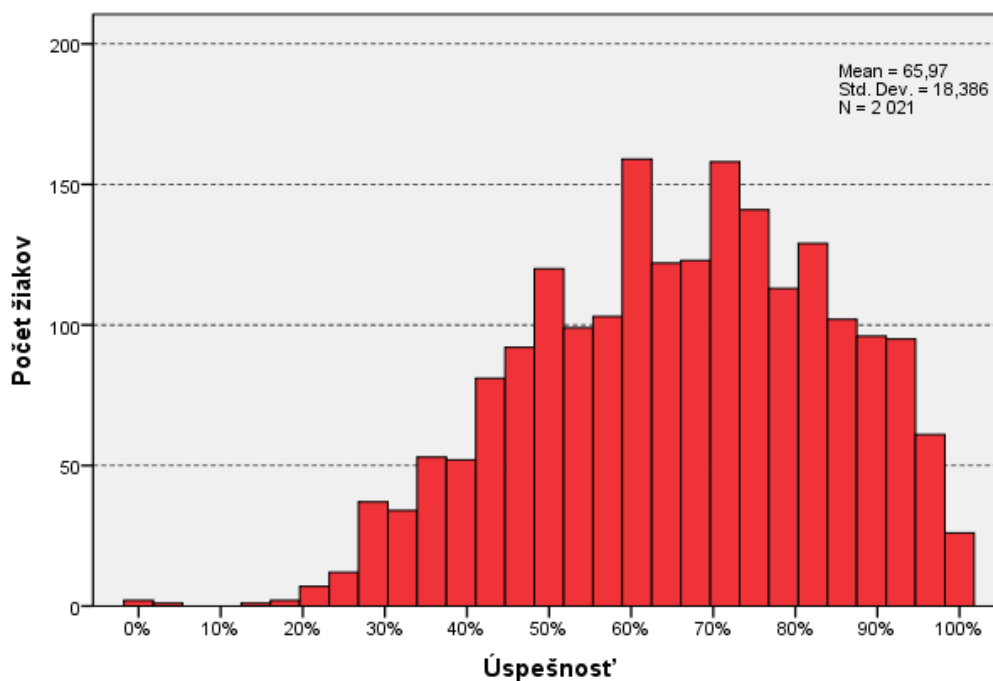
Úspešnosť vo vonkajšej forme	Úspešnosť v obsahu textu	Úspešnosť v kompozícii	Úspešnosť v jazyku	Úspešnosť v pravopise	Úspešnosť v štýle	Úspešnosť v celkovom dojme	Úspešnosť PFIČ MS
79,1	72,6	71,7	63,7	39,5	65,6	69,4	66,0

Najlepšie výsledky dosiahli žiaci vo vonkajšej forme, v obsahu a kompozícii, v celkovom dojme. Štýl a jazyková stránka textu dosiahli priemerné hodnotenie nad 60 percent. Opäť musíme konštatovať, že v pravopise žiaci dosahujú slabé výsledky, 39,5 percent je oproti ostatným častiam málo. Pravopis je najslabším článkom PFIČ MS, žiaci ho neovládajú, hodnotenie pravopisu nerozlišuje dobrých žiakov od slabých, rezervy majú všetci.





Obr. 29 Priemerná úspešnosť PFIČ MS – v častiach a v celku (%)

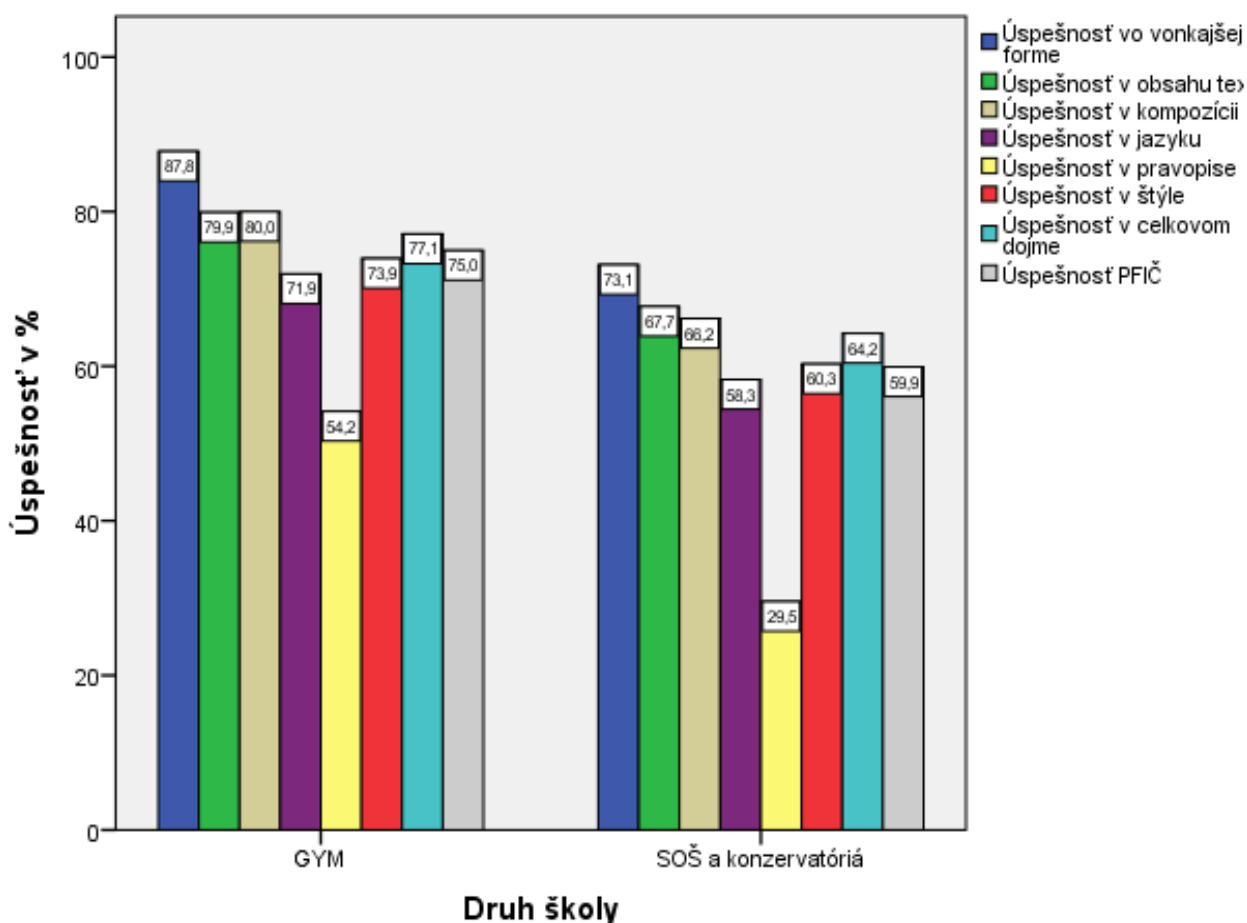


Obr. 30 Histogram úspešnosti PFIČ MS

Vo všetkých oblastiach písomnej práce lepšie bodovanie dosiahli žiaci gymnázií. Najslabšie výsledky aj gymnazisti dosiahli v pravopise. Rozdiely medzi žiakmi rozdelenými podľa druhu školy boli v každej oblasti približne rovnaké. V tabuľke je priemerný počet bodov dosiahnutý v jednotlivých oblastiach na gymnáziách a ostatných stredných školách (v %).

Tab. 18 Úspešnosť žiakov v oblastiach PFIČ MS podľa druhu školy

Druh školy	Úspešnosť vo vonkajšej forme	Úspešnosť v obsahu textu	Úspešnosť v kompozícii	Úspešnosť v jazyku	Úspešnosť v pravopise	Úspešnosť v štýle	Úspešnosť v celkovom dojme	Úspešnosť PFIČ MS
GYM	87,8	79,8	79,9	71,8	54,2	73,9	77,0	74,9
SOŠ a konz.	73,1	67,7	66,1	58,2	29,5	60,2	64,2	59,9
Spolu	80,0	72,8	71,2	63,7	41,6	66,6	70,1	66,6



Obr. 31 Priemerná úspešnosť žiakov v oblastiach PFIČ MS podľa druhu školy

Najlepšie výsledky dosiahli žiaci gymnázií aj SOŠ a konzervatórií vo vonkajšej forme, najhoršie výsledky dosiahli žiaci oboch druhov škôl v pravopise.

Hranicu viac ako 25 %, ktorá je podmienkou úspešného zvládnutia PFIČ MS, nedosiahlo 17 žiakov, čo predstavuje 0,84 % z celkového počtu testovaných žiakov.

## Záver

Na výsledky riešenia testu externej časti MS z maďarského jazyka a literatúry sa môžeme pozerat' z hľadiska kvality výkonu žiakov, ako aj z hľadiska kvality meracieho nástroja – testu, pričom tieto dva aspekty sú navzájom prepojené.

Test EČ MS z maďarského jazyka a literatúry riešilo 2 023 maturantov. Najviac škôl bolo z Nitrianskeho a Trnavského kraja, najmenej z Bratislavského kraja. Štátne školy z celkového počtu tvorili približne 79,4 percent, súkromné školy 12,7 percent a cirkevné školy 7,9 percent. Gymnaziá boli zastúpené 41,3 percentami a SOŠ a konzervatóriá 58,7 percentami. Dievčat sa EČ MS zúčastnilo o 37 viac ako chlapcov.

Priemerná úspešnosť celého súboru (národný priemer) bola **51,8** percentná.

Výkon žiakov podľa krajov bol vyrovnaný, najúspešnejší boli žiaci Bratislavského kraja a najmenej úspešní žiaci Nitrianskeho a Banskobystrického kraja. Podľa zriaďovateľa najlepšie výsledky dosiahli žiaci cirkevných škôl. Z hľadiska druhu školy boli najúspešnejšie gymnaziá so 60,6 percentami, z toho úspešnejšie boli 4-ročné (61,0 %) ako 8-ročné (58,5 %). Ostatné stredné školy dosiahli 45,7 percent, z toho najúspešnejší boli žiaci študujúci technické vedy a náuky II. Výsledky žiakov gymnázií boli, podobne ako v predchádzajúcich rokoch, lepšie než národný priemer, výsledky žiakov ostatných stredných škôl boli z tohto hľadiska podpriemerné. V porovnaní podľa pohlavia priemerný výkon dievčat bol mierne lepší, ako priemerný výkon chlapcov. Celkovo bol test z rodového hľadiska náročnosti položiek dobre vyvážený. Ak porovnáme výkon podľa polročnej klasifikácie žiaka z maďarského jazyka a literatúry, úspešnosť v teste podľa predpokladu klesala s ich klasifikačným stupňom. Dá sa konštatovať, že dosiahnuté priemerné výkony boli primerané populácii, ktorá tento test riešila.

Vyhodnotenie úspešnosti žiakov v jednotlivých oblastiach konštatuje zhoršenie výsledkov celkovo, test riešili žiaci s menšou úspešnosťou, ako minulý rok. Zhoršenie sme zaznamenali vo všetkých oblastiach, výnimku tvorí syntax a lexikológia, v ktorých sme zaznamenali zlepšenie. K najmarkantnejšiemu zhoršeniu došlo v morfológii. Z roka na rok sa horší aj výsledok vedomostných úloh. Zhoršenie alebo zlepšenie žiakov v jednotlivých oblastiach sa však len konštatuje, medziročné porovnanie nie je relevantné vzhľadom na meniaci sa počet úloh v testoch a aj meniacu sa náročnosť. Obťažnosť úloh s výberom odpovede a úloh s krátkou odpoveďou je porovnateľná. Gymnazisti boli vo všetkých oblastiach testu úspešnejší než žiaci ostatných stredných škôl.

Pri hodnotení výsledkov PFIČ MS treba brať do úvahy fakt, že aj pri dôslednom dodržiavaní bodovania podľa kritérií hodnotenia je posudzovanie písomnej práce veľmi náročné

a ovplyvnené subjektívnymi faktormi. Uvedomujeme si, že pokiaľ bude hodnotenie PFIČ MS prebiehať na jednotlivých školách, nikdy nemôžeme hovoriť o objektivite v pravom slova zmysle. Napriek tomu môžeme konštatovať, že na výsledkoch dosiahnutých v jednotlivých častiach písomnej práce badať veľký posun k objektivizácii, učitelia veľmi rozvážne bodujú jednotlivé časti a len v ojedinelých prípadoch žiaci dosahujú plných 28 bodov, najvyššie možné bodovanie, ktoré môžu dosiahnuť.

## Použitá literatúra

1. Burjan, V.: *Tvorba a využívanie školských testov vo vzdelávacom procese*. Exam: Bratislava 1999.
2. *Cieľové požiadavky na vedomosti a zručnosti maturantov z maďarského jazyka a literatúry*. ŠPÚ: Bratislava 2008, 2012.
3. Hendl, J.: *Přehled statistických metod zpracování dát*. Portál: Praha 2004.
4. Illovský, T.: *Záverečná správa zo štatistického spracovania testu EČ MS z maďarského jazyka a literatúry*. NÚCEM: Bratislava 2014.
5. Kolektív: *Standards pro pedagogické a psychologické testování*. Testcentrum: Praha 2001.
6. Kostolanská, J.: *Záverečná správa zo štatistického spracovania PFIČ MS z maďarského jazyka a literatúry*. NÚCEM: Bratislava 2014.
7. Lapitka, M.: *Tvorba a použitie didaktických testov*. ŠPÚ: Bratislava 1996.
8. Péteryová, E. *Správa o výsledkoch externej časti MS maďarský jazyk a literatúra*. NÚCEM: Bratislava 2013.
9. Ritomský, A., Zelmanová, O.: *Štatistické spracovanie a analýza dát rozsiahlych monitorovaní*. Položková a multivariačná analýza s využitím systému SPSS. ŠPÚ: Bratislava 2003.
10. Ritomský, A., Zelmanová, O., Zelman, J.: *Štatistické spracovanie a analýza dát rozsiahlych monitorovaní s využitím systému SPSS*. ŠPÚ: Bratislava 2002.
11. Sklenárová, I. – Zelmanová, O.: *Metodika spracovania dát z maturity 2005 v systéme SPSS*. ŠPÚ: Bratislava 2005.
12. *SPSS Base 10.0 User`s Guide*. by SPSS Inc.: Chicago 1999.
13. *SPSS Base 7.0 Syntax Reference Guide*. by SPSS Inc.: Chicago 1996.
14. *Špecifikačná tabuľka testu z maďarského jazyka a literatúry*. Interný materiál.: NÚCEM: Bratislava 2013.
15. Turek, I.: *Učiteľ a pedagogický výskum*. Metodické centrum: Bratislava 1998.
16. Wimmer, G.: *Štatistické metódy v pedagogickom výskume*. Gaudeamus: Hradec Králové 1993.