



Maturitná skúška 2014

Správa

**o výsledkoch externej časti a písomnej formy
internej časti
maturitnej skúšky**

z anglického jazyka úroveň B2

PaedDr. Miroslava Jurenková

Mgr. Marianna Mrva

Bratislava 2014

Obsah

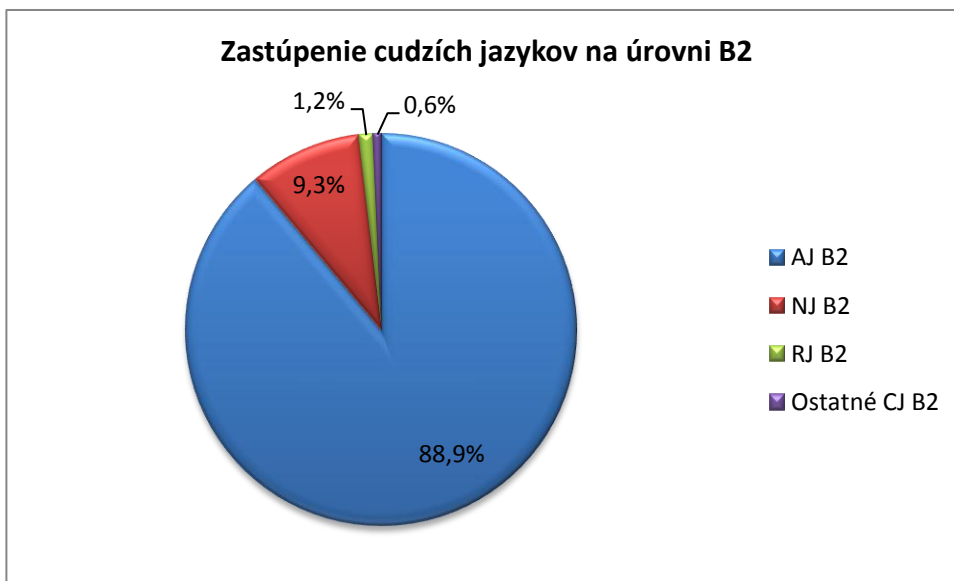
POUŽITÉ SKRATKY A POJMY	3
ÚVOD	4
1 CHARAKTERISTIKA TESTU EČ MS Z ANGLICKÉHO JAZYKA ÚROVEŇ B2.....	7
2 VÝSLEDKY TESTU EČ MS Z ANGLICKÉHO JAZYKA ÚROVEŇ B2.....	11
Všeobecné výsledky	11
Rozdiely vo výsledkoch podľa druhu školy	12
Rozdiely vo výsledkoch podľa kraja	13
Rozdiely vo výsledkoch podľa zriaďovateľa	14
Rozdiely vo výsledkoch podľa pohlavia	15
Rozdiely vo výsledkoch podľa známky	16
Rozdiely vo výsledkoch podľa dĺžky štúdia na gymnáziu (bilingválne školy).....	17
Rozdiely vo výsledkoch podľa hlavnej skupiny odboru štúdia	19
Rozdelenie žiakov s úspešnosťou menšou alebo rovnou 33 %	20
Prepojenie úspešnosti a percentilu	21
Úspešnosť podľa jednotlivých zručností	23
3 INTERPRETÁCIA VÝSLEDKOV TESTU EČ MS Z AJ ÚROVEŇ B2.....	26
Charakteristiky položiek	27
Obťažnosť položky	27
Citlivosť – diskriminačná sila položky.....	31
Distribúcia úspešnosti a citlivosť	32
Neriešenosť.....	32
Medzipoložková korelácia – korelácia položky so zvyškom testu	32
4 ANALÝZA POLOŽIEK TESTU EČ MS Z AJ ÚROVEŇ B2, 2014	36
1. časť: <i>Listening</i> – obsahová analýza položiek	38
2. časť: <i>Language in Use</i> – obsahová analýza položiek.....	42
3. časť: <i>Reading</i> – obsahová analýza položiek	45
5 VYHODNOTENIE PFIČ MS Z ANGLICKÉHO JAZYKA ÚROVEŇ B2.....	49
ZÁVER A ODPORÚČANIA DO PRAXE.....	52
LITERATÚRA.....	54

Použité skratky a pojmy

NÚCEM	Národný ústav certifikovaných meraní vzdelávania
MS	maturitná skúška
AJ	anglický jazyk
EČ	externá časť (maturitnej skúšky)
IČ	interná časť (maturitnej skúšky)
PFIČ	písomná forma internej časti
ÚFIČ	ústna forma internej časti
SERR	Spoločný európsky referenčný rámec pre jazyky vydaný Radou Európy
SOŠ	stredná odborná škola
GYM	gymnázium
BA	Bratislavský (kraj)
BB	Banskobystrický (kraj)
KE	Košický (kraj)
NR	Nitriansky (kraj)
PO	Prešovský (kraj)
TN	Trenčiansky (kraj)
TT	Trnavský (kraj)
ZA	Žilinský (kraj)
P	percentuálny podiel žiakov
N	veľkosť štatistického súboru, počet žiakov
np	národný priemer
Sig.	signifikancia, štatistická významnosť
P.Bis.	Point Biserial, parameter medzipoložkovej korelácie
r	korelačný koeficient, koeficient vecnej signifikancie
položka (testová)	příklad, úloha, otázka v teste určená na riešenie a hodnotená (0, 1) v hrubom skóre

Úvod

Dňa 19. marca 2014 sa konala externá časť maturitnej skúšky (EČ MS) a písomná forma internej časti maturitnej skúšky (PFIČ MS) z anglického jazyka (AJ) úroveň B2. Test z AJ úroveň B2 riešilo 14 205 žiakov z 390 škôl, čo predstavovalo 88,9 % všetkých maturantov maturujúcich z cudzích jazykov na úrovni B2. Z toho bolo 13 606 žiakov gymnázií a 599 žiakov SOŠ a konzervatórií.



Obr. 1 Zastúpenie cudzích jazykov na MS 2014 – úroveň B2

Priemerná úspešnosť žiakov v teste bola 61,5 %. Celkovo žiaci najlepšie zvládli časť počúvania s porozumením (68,9 %), následne čítania s porozumením (64,2 %) a najnižšiu úspešnosť dosiahli v časti gramatika a lexika (51,5 %). Úspešnosť viac ako 33 % nedosiahlo 973 žiakov, čo je 6,9 % maturantov z anglického jazyka na tejto úrovni.

Na základe platnej legislatívy všetci žiaci gymnázií maturovali z povinného cudzieho jazyka na úrovni B2. Žiaci SOŠ a konzervatórií si úroveň maturity z povinného cudzieho jazyka mohli vybrať medzi úrovňou B1 alebo B2.

V zmysle vyhlášky Ministerstva školstva Slovenskej republiky č. 319/2008 Z. z. o uznávaní náhrady maturitnej skúšky z cudzieho jazyka v znení neskorších predpisov mohla byť žiakom, ktorí získali jazykový certifikát vybranej inštitúcie, uznaná náhrada maturitnej skúšky.

Na základe platného znenia vyhlášky Ministerstva školstva Slovenskej republiky č. 318/2008 Z. z. o ukončovaní štúdia na stredných školách platí od školského roku 2012/2013 nasledovné hodnotenie úspešného zvládnutia maturitnej skúšky. Žiak úspešne vykoná maturitnú skúšku z predmetu, ktorý má EČ MS a PFIČ MS, ak jeho hodnotenie z ústnej formy internej časti maturitnej skúšky:

- a) nie je horšie ako stupeň prospechu 3 – dobrý a v písomnej forme internej časti maturitnej skúšky získa viac ako 25 % z celkového počtu bodov alebo v externej časti získa viac ako 33 % z celkového počtu bodov, alebo
- b) je stupeň prospechu 4 – dostatočný a v písomnej forme internej časti maturitnej skúšky získa viac ako 25 % z celkového počtu bodov a súčasne v externej časti získa viac ako 33 % z celkového počtu bodov.

Cieľom EČ MS a PFIČ MS je overiť a zhodnotiť tie vedomosti a zručnosti maturantov, ktoré nie je možné v dostatočnej miere overiť v ústnej forme internej časti maturitnej skúšky (ÚFIČ MS). Vysoká objektivita a validita skúšky zaručuje porovnateľné výsledky žiakov z celého Slovenska.

Cieľom našej správy je vyhodnotiť a zdokladovať korektnosť a exaktnosť maturitnej skúšky a spracovania jej výsledkov.

V prvej časti správy *Charakteristika testu EČ MS z anglického jazyka úroveň B2* charakterizujeme štruktúru testu, typy úloh a spôsob administrácie testu.

V druhej kapitole *Výsledky testu EČ MS z anglického jazyka úroveň B1* sa zameriavame na celkovú úspešnosť testu, úspešnosť podľa druhu škôl, podľa krajov, zriaďovateľa, pohlavia a známky. Tieto interpretácie sú doplnené o rozdiely vo výsledkoch podľa odboru vzdelania, podľa budúceho dosiahnutého vzdelania testovanými žiakmi. Uvádzame informácie o počte žiakov, ktorí v teste nedosiahli úspešnosť nad 33 %. V neposlednom rade poskytujeme prehľad prepojenia dosiahnutých percentuálnych úspešností a percentilu a charakterizujeme úspešnosť v jednotlivých častiach testu.

Tretia časť *Interpretácia výsledkov testu EČ MS z AJ úroveň B2* ponúka informácie o psychometrických charakteristikách testu, ktoré nám slúžia na vyhodnotenie kvality testu a odhalenie kritických položiek. Zameriavame sa aj na analýzu možných príčin niektorých javov, ktoré sa potvrdili na základe štatistického spracovania výsledkov. V tejto časti taktiež navrhujeme možné postupy, ktoré môžu pomôcť k skvalitneniu vyučovacieho procesu na hodinách anglického jazyka, a preto by mohli byť vhodnou inšpiráciou pre učiteľov stredných škôl.

V štvrtej kapitole sa sústredíme na charakteristiku položiek ako napr. obťažnosť, citlivosť, distribúciu úspešnosti a citlivosti, neriešenosť a medzipoložkovú koreláciu. Charakteristiku položiek demonštrujeme na analýze vybraných položiek častí testu tak, aby bola zastúpená charakteristika všetkých jazykových zručností.

V piatej kapitole sa venujeme vyhodnoteniu PFIČ MS z anglického jazyka úroveň B2 a prezentujeme jej výsledky v súvislosti s porovnaním priemerných úspešností v jednotlivých častiach podľa platných kritérií hodnotenia pre šk. rok 2013/2014.

V Závère sumarizujeme štatistické zistenia smerované k hodnoteniu výkonov populačného ročníka a k overeniu meracieho nástroja, identifikujeme prípadné nedostatky v záujme budúceho skvalitnenia tvorby testov a v neposlednom rade podávame odporúčania do praxe. Informácie, ktoré správa prináša, sú určené tvorcom testov, didaktikom jednotlivých predmetov, učiteľom a kompetentným pracovníkom v problematike hodnotenia výsledkov vzdelávania.

Variants vyhodnoteného testu (4527) a *Kľúč správnych odpovedí* sú zverejnené na www.nucem.sk.

1 Charakteristika testu EČ MS z anglického jazyka úroveň B2

Test externej časti maturitnej skúšky z anglického jazyka úroveň B2 trvá 120 minút a obsahuje 80 úloh, pričom každá správna odpoveď sa hodnotí celočíselne 1 bodom.

Obsahom a úrovňou náročnosti zodpovedá maturitný test úrovne B2 komunikačnej úrovni B2 *Spoločného európskeho referenčného rámca pre jazyky* (SEERR) vydaného Radou Európy a je určený všetkým maturantom gymnázií, ktorí sa pripravujú na maturitnú skúšku z povinného cudzieho jazyka a maturantom stredných odborných škôl a konzervatórií, ktorí sa pripravujú na maturitnú skúšku z cudzieho jazyka a počas svojho štúdia dosiahli úroveň B2.

Test rešpektuje obsah zákona č. 245/2008 Z. z. o výchove a vzdelávaní (školský zákon) a o zmene a doplnení niektorých zákonov v znení neskorších predpisov a vyhlášky (č. 318/2008 Z. z. o ukončovaní štúdia na stredných školách v znení neskorších predpisov.

Obsah testu vychádza z Cieľových požiadaviek na vedomosti a zručnosti maturantov z príslušných cudzích jazykov pre úroveň B2 z roku 2012 (ŠPÚ, Bratislava 2012), schválených Ministerstvom školstva, vedy, výskumu a športu Slovenskej republiky s platnosťou od 1. 9. 2013, zverejnených na stránke Štátneho pedagogického ústavu <http://www.statpedu.sk/sk/Cielove-poziadavky-na-maturitne-skusky/Platne-od-sk-r-2013-2014.alej> a zodpovedá tiež cieľovým požiadavkám na vedomosti a zručnosti maturantov z príslušných cudzích jazykov z roku 2008 (ŠPÚ, Bratislava 2008).

Cieľom testu je preveriť jazykové kompetencie žiaka v nižšie uvedených častiach testu. Test obsahuje úlohy s výberom odpovede (46) a úlohy s krátkou odpoveďou (34). Pokyny k úlohám sú v anglickom jazyku.

Test pozostáva z troch častí:

- *počúvanie s porozumením,*
- *gramatika a lexika (jazyk a jeho použitie),*
- *čítanie s porozumením.*
-

V časti **Počúvanie s porozumením**, ktorá obsahuje tri ukážky (tri nahrávky rôznej dĺžky), sa nachádza 13 úloh s výberom odpovede a 7 úloh s krátkou odpoveďou. V tejto časti majú žiaci preukázať, ako porozumeli informáciám v hovorenom prejave v anglickom jazyku. V rámci tejto nahrávky sa preveruje najmä: celkové porozumenie textu, porozumenie hlavnej myšlienke, podstatným informáciám, špecifickým a dôležitým detailom, porozumenie

a pochopenie vzťahov, názorov, pocitov, nálad, postojov, zámerov, rozoznanie komunikatívnej funkcie výpovedí.

Na riešenie tejto časti testu majú žiaci približne 30 minút. Žiak si vypočuje každý text dvakrát. Na prečítanie každej úlohy má žiak dve minúty. Na dokončenie práce na úlohách v rámci jednej nahrávky má žiak 30 sekúnd (úroveň B2).

Texty na počúvanie sú nahovorené rodenými hovoriacimi, pre ktorých je daný cudzí jazyk rodným jazykom a/alebo pracovným jazykom, ktorý zvládli na pokročilej úrovni (C1, C2 SERR), používajú medzinárodne akceptované varianty štandardnej výslovnosti, nehovoria miestnym dialektom, výslovnosť majú zreteľnú a tempo reči primerané. V textoch nie sú slangové, špecifické a málo frekventované technické výrazy, nahrávka je bez sprievodných rušivých zvukov. Nahrávky zodpovedajú ústnemu jazykovému prejavu, tematicky sú blízke cieľovej skupine – programy so súčasnou problematikou, rozhlasové a televízne upútavky, správy, príbehy, spoločenský styk, inštrukcie, odkazy, reklamné texty, prednášky. Texty nahrávok teda obsahujú akékoľvek všeobecné témy, ktoré sú v rozsahu vedomostí a skúseností žiakov a sú v súlade s cieľovými požiadavkami a vzdelávacími štandardmi z anglického jazyka. V nahrávkach sú zastúpené texty monologického (napr. rozprávanie, rozhlasové správy) aj dialogického charakteru (dialógy, konverzácia viacerých účastníkov – rozhovor, diskusia, interview).

V rámci tejto časti testu majú žiaci riešiť úlohy, ako je určenie správnosti či nesprávnosti výpovede, výber z viacerých možností, priradovanie či doplňovanie. Každá položka v rámci počúvania s porozumením má hodnotu jedného bodu, spolu sa dá získať 20 bodov. V tejto časti testu sa nehodnotia pravopisné chyby, ale zohľadňuje sa obsahová správnosť odpovede.

V časti **Gramatika a lexika**, ktorá pozostáva z troch textov, sa nachádza 20 úloh s výberom odpovede a 20 úloh s krátkou odpoveďou. Odporúčaný čas na riešenie tejto časti testu je 45 minút. Texty obsahujú všeobecné témy, s ktorými sa žiaci stretávajú v každodennom živote (diskusie, polemické články, reportáže, opisy, rozprávania, príbehy, populárno-náučné texty a ich zdrojmi sú denníky, časopisy, beletria, reklamné texty, brožúry, internet, atď.), ktoré sú v rozsahu vedomostí a skúseností žiakov a sú v súlade s cieľovými požiadavkami z anglického jazyka a vzdelávacími štandardmi. Texty v tejto časti testu môžeme teda charakterizovať ako autentické, didakticky upravené pre danú úroveň alebo účelovo zostavené texty na primeranej úrovni náročnosti. Jazykové štruktúry a slovná zásoba v týchto textoch zodpovedajú danej úrovni (B2 SERR). Rozsah všetkých textov spolu pre úroveň B2 je približne 800 – 1000 slov.

V tejto časti sa testujú znalosti gramatických štruktúr a slovnej zásoby v rozsahu cieľových požiadaviek daného cudzieho jazyka a ich správne použitie v kontexte. Cieľom je tiež preveriť, či je žiak schopný vhodne a správne doplniť do textu chýbajúce slovo, použiť správnu gramatickú konštrukciu v kontexte či už na základe výberu z viacerých možností, alebo prostredníctvom uplatnenia produktívneho ovládania gramatiky a lexiky v súlade s komunikačnou úrovňou B2. Každá položka má hodnotu jedného bodu, spolu sa dá získať 40 bodov. Pri oprave sa vychádza z Kľúča správnych odpovedí. Pravopisné a gramatické chyby v tejto časti testu nie sú prípustné.

Časť **Čítanie s porozumením** obsahuje tri textové ukážky rôznej dĺžky a náročnosti. Rozsah všetkých textov spolu je približne 1000 – 1100 slov a pozostáva z 13 úloh s výberom odpovede a zo 7 úloh s krátkou odpoveďou. Odporúčaná čas na riešenie tejto časti testu je 45 minút. Texty sú prevzaté z autentických materiálov a sú tiež didakticky upravované. Texty nie sú zamerané len na problematiku každodenného života, ale využívané sú aj populárno-náučné texty, neobsahujú však odbornú vedeckú terminológiu (môže ísť o oznamy, opisy, rozhovory, súkromné aj úradné listy, inzeráty, ukážky zo súčasnej literatúry, novinové články, články z časopisov, kde zdrojom sú prevažne letáky, brožúrky, príručky, noviny, časopisy, internet a beletria). Témy vyberané do textov sú v súlade s cieľovými požiadavkami daného cudzieho jazyka a vzdelávacími štandardmi. Texty neobsahujú slangové výrazy a dialektizmy, texty však obsahujú aj určité percento neznámej slovnej zásoby (overenie, či žiak dokáže odhadnúť význam neznámej slovnej zásoby z kontextu). Texty môžu byť doplnené vizuálnym materiálom (diagramy, tabuľky, obrázky). Každá položka má hodnotu jedného bodu, spolu sa dá získať 20 bodov.

Cieľom tejto časti je zistiť, ako žiaci porozumeli obsahu textu, či pochopili jeho hlavné myšlienky, základné súvislosti a vyriešili úlohy doplňovacieho typu, úlohy na určenie správnosti alebo nesprávnosti výpovede, či úlohy zamerané na priraďovanie, ktoré si vyžadujú okrem iného aj prácu s logickou štruktúrou textu. Cieľom je teda preveriť schopnosť žiaka presne a efektívne čítať rôzne texty v anglickom jazyku, porozumieť im a získať z nich informácie potrebné na splnenie úloh. Preveruje sa globálne porozumenie, selektívne porozumenie, detailné porozumenie textu, odhad neznámych slov z kontextu, pochopenie logickej štruktúry textu, rozpoznanie komunikatívnej funkcie výpovedí.

Pre účely EŠ MS z anglického jazyka úroveň B2 boli vytvorené dva varianty testov, ktoré sa líšili poradím úloh, resp. pri úlohách s výberom odpovede poradím alternatív odpovede.

Žiaci svoje odpovede nepíšu priamo do testových zošitov, ale do samoprepisovacích odpoveďových hárkov (OH). Kópie OH overí žiak podpisom, originály OH podpíšu po vyhodnotení obidvaja hodnotitelia a predseda predmetovej maturitnej komisie. Oddelené

kópie bez zásahu hodnotiteľov a predsedu predmetovej maturitnej komisie sú archivované v školách.

Hodnotenie úloh s krátkou odpoveďou vykonávajú hodnotitelia pod externým dozorom podľa *Kľúča správnych odpovedí* a centrálne vypracovaných pokynov k hodnoteniu. Originály odpovedových hárkov sú následne zaslané na centrálnu spracovanie, potom skenované a automaticky vyhodnocované a postúpené na štatistické spracovanie v SPSS softvéri.

2 Výsledky testu EČ MS z anglického jazyka úroveň B2

Všeobecné výsledky

Štatistické hodnoty v tabuľke 1 reprezentujú psychometrické charakteristiky testu, ktoré nám dávajú podklad k interpretácii vlastností testu.

Úspešnosť žiaka v časti testu je definovaná ako percentuálny podiel bodov za položky príslušnej časti testu, na ktoré žiak odpovedal správne z celkového počtu bodov, ktoré mohol v tejto časti testu získať. Celková úspešnosť sa počíta ako aritmetický priemer úspešností jednotlivých častí testu. Hodnota *Maximum* uvádza maximálnu hodnotu úspešnosti, ktorá bola dosiahnutá, a hodnota *Minimum* minimálnu hodnotu úspešnosti, teda najnižší počet percent, ktorý dosiahol niektorý z testovaných žiakov. V teste EČ MS 2014 z anglického jazyka bolo dosiahnuté maximum 99,2 % a minimum 5,8 %.

Aritmetický priemer úspešností všetkých žiakov riešiacich test je priemerná úspešnosť – národný priemer (np). Celková priemerná úspešnosť v teste z anglického jazyka úroveň B2 bola **61,5 %**.

Štandardná odchýlka (17,7) vyjadruje mieru rozptýlenia úspešnosti žiakov od aritmetického priemeru, vyjadruje teda priemer nameraných odchýlok úspešností všetkých žiakov od priemernej úspešnosti. Čím je jej hodnota väčšia, tým väčšie sú rozdiely vo výkonoch žiakov.

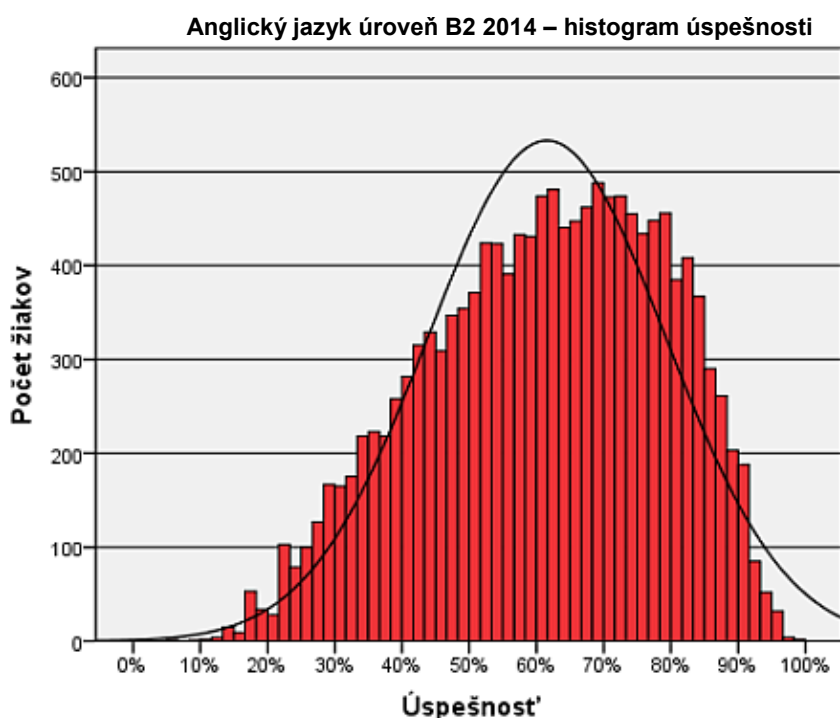
Štandardná chyba priemernej úspešnosti určuje presnosť vypočítania priemernej úspešnosti. Čím je hodnota štandardnej chyby priemernej úspešnosti menšia, tým presnejšie charakterizuje priemer testovanú populáciu. V teste EČ MS 2014 z anglického jazyka má hodnotu 0,1.

Cronbachovo alfa je koeficient reliability testu. Reliabilita testu (spoľahlivosť merania) určuje, do akej miery sa podarilo v teste vylúčiť vplyv náhodnosti, či by testovaní žiaci dosiahli rovnaké alebo podobné výsledky pri opakovanom testovaní podobnými úlohami. Spoľahlivosť merania sa vyjadruje hodnotami 0 až 1. Čím je hodnota bližšia k 1, tým je hodnota spoľahlivosti merania testom lepšia. Hodnota reliability v teste z anglického jazyka úrovne B2 bola $\alpha = 0,919$, čo predstavuje vysokú spoľahlivosť merania.

Štandardná chyba merania (5,0) je ukazovateľom presnosti merania. Čím je hodnota štandardnej chyby merania pre úspešnosť menšia, tým presnejšie je určený bodový odhad individuálneho výsledku žiaka.

Tab. 1 Výsledné psychometrické charakteristiky testu

Anglický jazyk úroveň B2 2014 psychometrické charakteristiky testu	Časť			
	Počúvanie	Gramatika	Čítanie	Spolu
Počet testovaných žiakov	14 198	14 205	14 205	14 205
Maximum	100,0	100,0	100,0	99,2
Minimum	,0	5,0	,0	5,8
Priemer	68,9	51,5	64,2	61,5
Štandardná odchýlka	21,3	17,8	21,5	17,7
Štandardná chyba priemernej úspešnosti	,2	,1	,2	,1
Cronbachovo alfa	,818	,863	,805	,919
Štandardná chyba merania pre úspešnosť	9,1	6,6	9,5	5,0



Obr. 2 Výsledný histogram úspešnosti

Rozdiely vo výsledkoch podľa druhu školy

Vzhľadom na platnú legislatívu, ktorá stanovuje podmienku, že všetci žiaci gymnázií maturujú z povinného cudzieho jazyka na úrovni B2 a len žiaci SOŠ a konzervatórií si úroveň maturity z povinného cudzieho jazyka môžu vybrať medzi úrovňou B1 alebo B2, test úroveň B2 písalo len 599 žiakov SOŠ a konzervatórií (4,2 % zo všetkých testovaných na úrovni B2 z anglického jazyka). Podiel gymnazistov v testovanej populácii z anglického jazyka úrovne B2 bol teda 95,8 %, preto je národný priemer určovaný predovšetkým týmito žiakmi. Z daného dôvodu je porovnávanie jednotlivých skupín žiakov podľa druhu školy s národným priemerom a medzi sebou irelevantné.

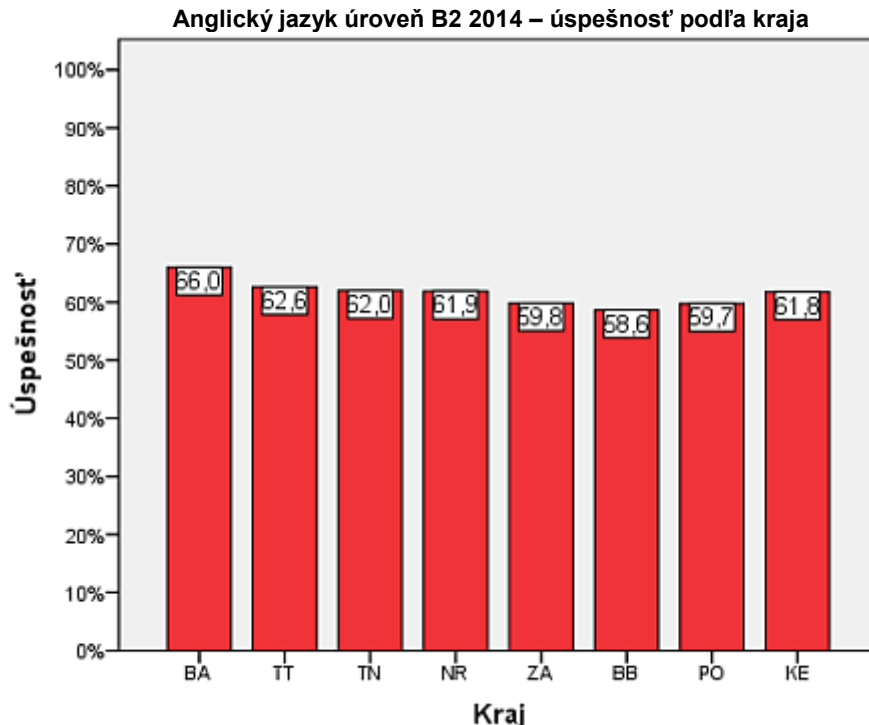
Rozdiely vo výsledkoch podľa kraja

Najvyššiu priemernú úspešnosť z anglického jazyka, úroveň B2, dosiahli žiaci Bratislavského kraja (66,0 %) a najnižšiu žiaci Banskobystrického kraja (58,6 %). Je však dôležité dať do pozornosti skutočnosť, že z hľadiska vecnej signifikancie sme identifikovali medzi kraji iba veľmi mierne alebo zanedbateľné rozdiely. Rozdiely v úspešnosti podľa krajov znázorňuje obrázok 3 a tabuľka 2. Tabuľka 2 uvádza aj hodnoty vecnej signifikancie porovnávajúc výsledky jednotlivých krajov s národným priemerom. Vysvetlenie pojmu štatistickej a vecnej signifikancie nájdete nižšie.

Tab. 2 Porovnanie priemernej úspešnosti podľa kraja s národným priemerom

Národný priemer 61,5 %								
Kraj	BA	TT	TN	NR	ZA	BB	PO	KE
priemer (%)	66,0	62,6	62,0	61,9	59,8	58,6	59,7	61,8
vecná sig.	,240	,063	,026	,022	,098	,163	,100	,014

Žiaci Bratislavského kraja dosiahli vyššiu úspešnosť oproti priemeru vzorky na úrovni miernej vecnej signifikancie. Žiaci Banskobystrického kraja dosiahli nižšiu úspešnosť oproti národnému priemeru na úrovni veľmi miernej vecnej signifikancie. Priemerná úspešnosť ostatných krajov sa od národného priemeru nelíšila.



Obr. 3 Úspešnosť podľa kraja

Štatistická významnosť (signifikancia) určuje mieru zhody alebo rozdielnosti dvoch porovnávaných skupín súboru, napríklad priemerných úspešností. Keďže štatistická významnosť sa preukáže už pri malých rozdieloch medzi úspešnosťami skupín, pre potreby pedagogických výskumov je vhodnejšia *vecná významnosť (signifikancia)* rozdielov priemerných úspešností (r), ktorá aj pri veľkých súboroch zohľadňuje počet žiakov v jednotlivých porovnávaných skupinách. Škála koeficientu absolútnej hodnoty vecnej signifikancie sa pohybuje v rozpätí od 0 až 1. Čím je hodnota signifikancie bližšie k 1, tým sa zvyšuje sila významnosti, signifikancie rozdielu meraných hodnôt. Mieru zhody alebo rozdielnosti porovnávaných skupín podľa vecnej významnosti vyjadruje stupnica v nasledujúcej tabuľke. Pre účely našej správy, považujeme za vecne významné len tie hodnoty, ktoré dosiahli aspoň miernu mieru vecnej významnosti (od 0,21).

Tab. 3 Klasifikácia miery vecnej významnosti

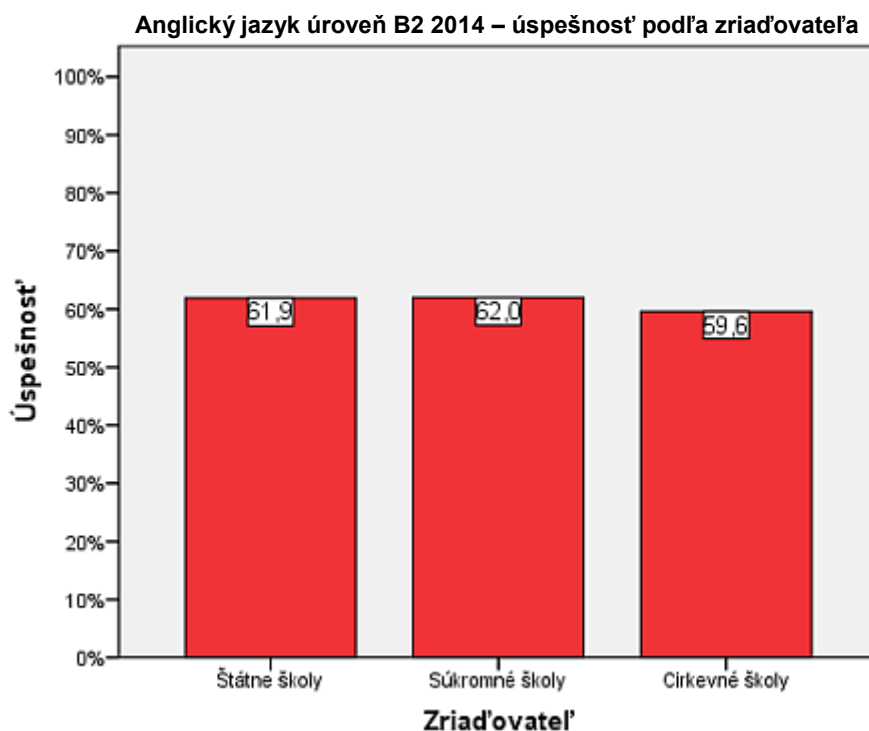
Hodnota vecnej významnosti r	Miera významnosti
0,00 – 0,20	žiadna
0,21 – 0,30	mierna
0,31 – 0,50	stredná
0,51 – 1,00	silná, veľmi silná až úplná

Rozdiely vo výsledkoch podľa zriaďovateľa

Ako vidno z obr. 4, najlepšie výsledky dosiahli žiaci súkromných škôl (62,0 %), žiaci štátnych škôl dosiahli priemernú úspešnosť 61,9 % a najnižšiu úspešnosť sme zaznamenali v prípade cirkevných škôl (59,6 %), avšak rozdiely medzi nimi neboli vecne významné. Tabuľka 4 uvádza aj hodnoty vecnej signifikancie porovnávajúc výsledky škôl podľa zriaďovateľa s národným priemerom. Priemerná úspešnosť žiakov podľa zriaďovateľa školy sa vecne významne nelíšila od národného priemeru.

Tab. 4 Porovnanie priemernej úspešnosti podľa zriaďovateľa s národným priemerom

Národný priemer 61,5 %			
zriaďovateľ	štátne školy	súkromné školy	cirkevné školy
priemer (%)	61,9	62,0	59,6
vecná sig.	,022	,025	,100

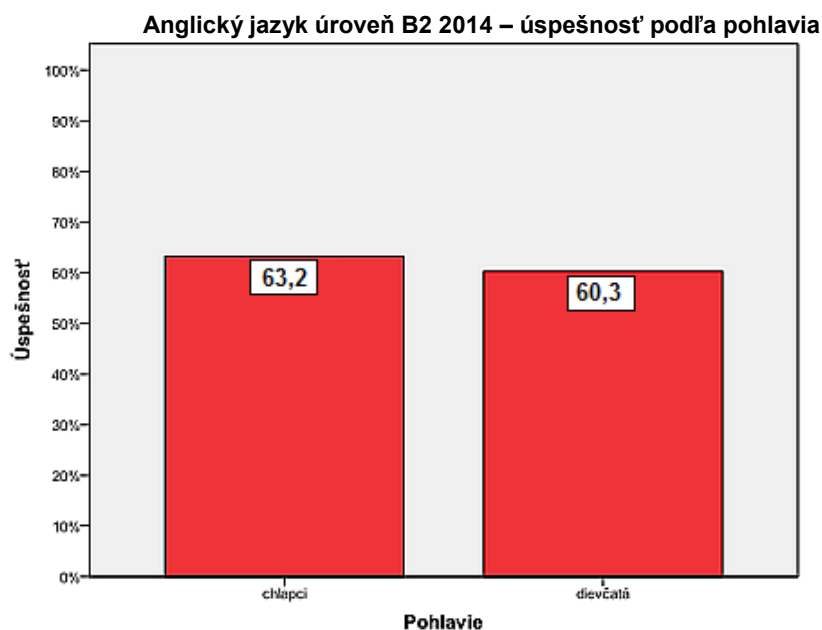


Obr. 4 Úspešnosť podľa zriaďovateľa

Z porovnania priemernej úspešnosti žiakov v teste z AJ úroveň B2 v predchádzajúcich rokoch z pohľadu zriaďovateľa môžeme konštatovať, že štatisticky významné rozdiely medzi žiakmi cirkevných a súkromných škôl v teste z AJ úroveň B2 sa preukázali v rokoch 2009, 2010 a 2011. Od roku 2012 už všetci žiaci gymnázií písali testy z cudzích jazykov na úrovni B2, žiaci SOŠ a konzervatórií si úroveň mohli zvoliť. Táto zmena sa prejavila znížením celkovej priemernej úspešnosti žiakov v teste z AJ úroveň B2 a zmenšením rozdielov medzi školami jednotlivých zriaďovateľov.

Rozdiely vo výsledkoch podľa pohlavia

Výsledky chlapcov boli na úrovni výsledkov dievčat, nebol medzi nimi štatisticky významný rozdiel. Výsledky chlapcov a dievčat sú tiež porovnateľné s národným priemerom, hodnoty vecnej signifikancie nie sú významné.



Obr. 5 Úspešnosť podľa pohlavia

Tab. 5 Porovnanie priemernej úspešnosti podľa pohlavia s národným priemerom

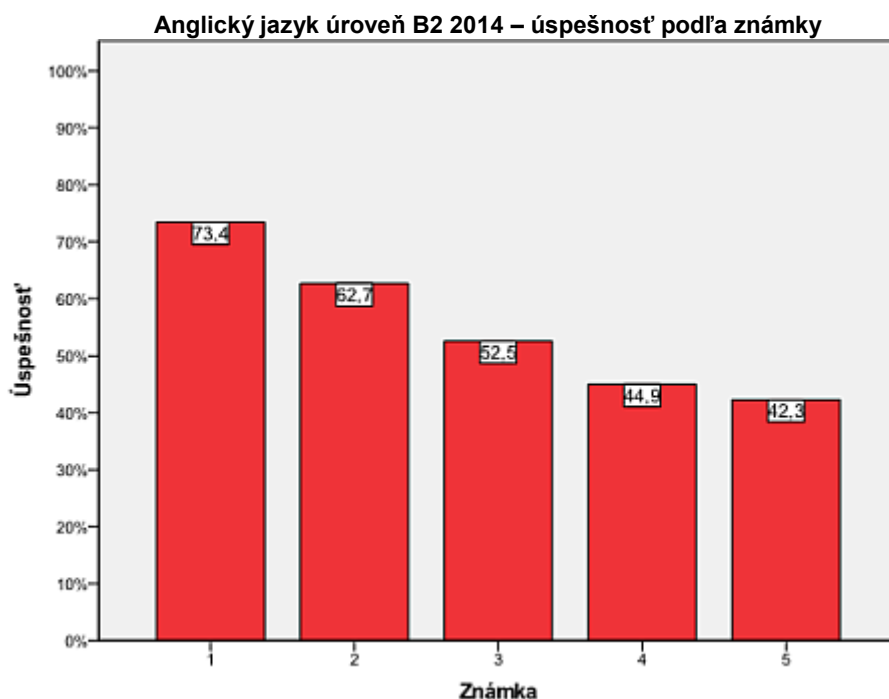
Národný priemer 61,5 %			
pohlavie	chlapci	dievčatá	spolu
vecná sig.	0,097	0,068	-
priemer (%)	63,2	60,3	61,5
% podiel	42,4	57,6	100

Rozdiely vo výsledkoch podľa známky

Žiaci v záhlaví odpovedových hárkov uviedli známku z anglického jazyka na svojom poslednom vysvedčení. Priemerná známka z anglického jazyka žiakov, ktorí ju uviedli na odpovedovom hárku, bola 2,16.

V testovanej populácii boli zastúpení v najväčšom pomere dvojári (34,8 %) a jednotári (29,9 %). Trojkárov bolo 25,6 %, štvorkárov 8,8 % a päťkárov 0,9 %. 2 žiaci neuviedli známku. Z dôvodu nízkeho počtu päťkárov vo vzorke nebudeme porovnávať úspešnosť tejto skupiny s ostatnými výkonnostnými skupinami.

Priemerná úspešnosť jednotárov bola v teste najvyššia: 73,4 %. Táto úspešnosť bola vyššia ako úspešnosť dvojárov na strednej, a vyššia ako úspešnosť trojkárov a štvorkárov na silnej úrovni vecnej signifikancie. Dvojári dosiahli priemernú úspešnosť 62,7 %, čím boli lepší ako trojkári a štvorkári na strednej úrovni vecnej významnosti. Priemerná úspešnosť trojkárov (52,5 %) bola vyššia ako priemerná úspešnosť štvorkárov (44,9 %) na miernej úrovni vecnej významnosti.



Obr. 6 Úspešnosť podľa známky

Priemerná úspešnosť jednotkárov bola vyššia ako národný priemer na úrovni silnej vecnej signifikancie. Dvojkári boli na úrovni priemeru. Ostatné skupiny dosiahli nižšiu úspešnosť ako národný priemer: trojkári na strednej úrovni, štvorkári na silnej úrovni vecnej významnosti. Z uvedeného teda vyplýva, že najmä žiakom – jednotkárom a štvorkárom sa darilo v teste oveľa lepšie v porovnaní s ich hodnotením na poslednom vysvedčení. Z dôvodu nedostatku iných údajov, nemôžeme z týchto zistení vyvodzovať objektívne závery.

Tab. 6 Porovnanie priemernej úspešnosti podľa známky s národným priemerom

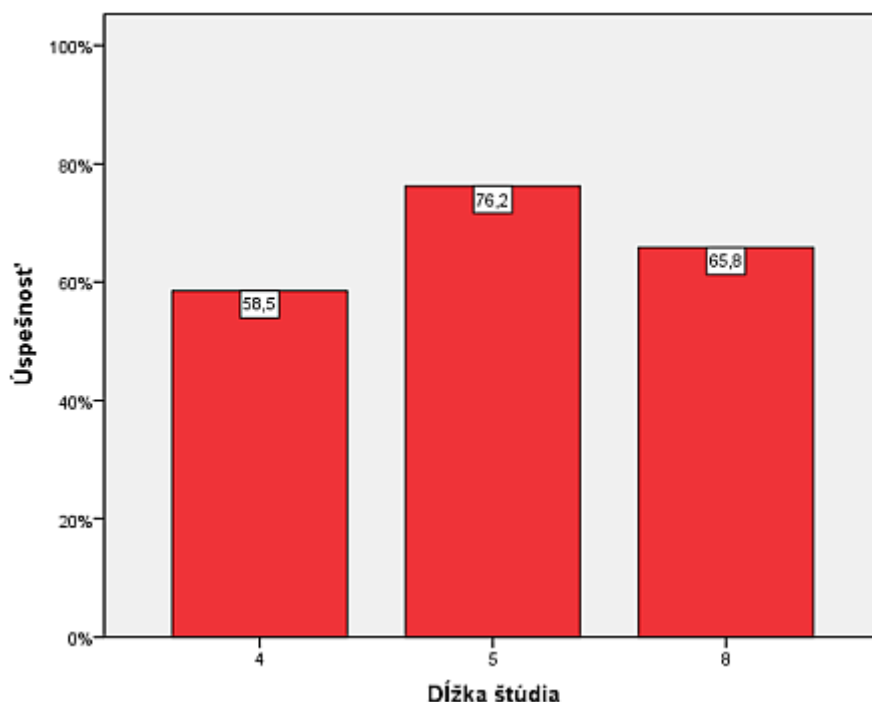
Národný priemer 61,5 %					
známka	1	2	3	4	5
priemer (%)	73,4	62,7	52,5	44,9	42,3
vecná sig.	0,659	0,075	0,502	0,726	0,758

Rozdiely vo výsledkoch podľa dĺžky štúdia na gymnáziu (bilingválne školy)

Z celkového počtu žiakov maturujúcich v EČ MS 2014 z anglického jazyka úroveň B2, 14 205 žiakov, bolo zo štvorročných, päťročných a osemročných gymnázií 13 495 žiakov. Z toho 9 580 žiakov 4-ročných gymnázií, 665 žiakov 5-ročných gymnázií a 3 250 žiakov 8-ročných gymnázií. V súvislosti so zavádzaním maturitnej úrovne C1 podľa SERR na bilingválnych stredných školách v školskom roku 2016/2017 je zaujímavé pozrieť sa na priemernú úspešnosť žiakov 5-ročných gymnázií, ktorí v sebe zahŕňajú aj cieľovú skupinu

žiakov, ktorí budú povinne testovaní na vyššej úrovni – C1. Národné testovanie na úrovni C1 sa prvýkrát uskutoční na maturitnej skúške 2017.

Na obrázku č. 7 vidíme, že najúspešnejší boli žiaci päťročných bilingválnych gymnázií, ktorí však predstavovali iba 5 % testovanej populácie. Necelých 24 % tvorili žiaci osemročných gymnázií a najväčší podiel maturantov z AJ na tejto úrovni pripadol na žiakov štvorročných gymnázií, ktorých priemerná úspešnosť sa približuje k národnému priemeru. Vzájomné rozdiely medzi priemernými úspešnosťami žiakov jednotlivých typov gymnázií boli vecne významné na úrovni miernej vecnej významnosti.



Obr. 7 Úspešnosti žiakov gymnázií podľa dĺžky štúdia

V školskom roku 2012/2013 nemal NÚCEM k dispozícii databázu študijných odborov, ktoré by hovorili o tom, ktorí žiaci danej školy sú žiakmi bilingválnych odborov. Aby sme mali aspoň orientačný údaj z minulého roku, ktorý by predstavoval približnú priemernú úspešnosť žiakov, ktorí by boli cieľovou skupinou testovaných na úrovni C1 z anglického jazyka (keby maturovali v roku 2017), vyseletovali sme skupinu žiakov, ktorí navštevovali školy s 5-ročnou dĺžkou štúdia – ich priemerná úspešnosť by bola 80,9 % (približne 641 žiakov 5-ročného štúdia z celkového počtu žiakov 14 263). Pre porovnanie, z nemeckého jazyka išlo o 80 žiakov s priemernou úspešnosťou 67,2 % z celkového počtu 1 959 žiakov.

V tomto školskom roku bolo možné pripraviť presnejšie údaje, keďže NÚCEM zbiera aj informácie o študijných odboroch. V školskom roku 2013/2014 sme na základe podrobnejších vstupných informácií (študijné odbory) mohli bližšie určiť priemernú úspešnosť žiakov, ktorí by bola cieľovou skupinou testovania na úrovni C1. Žiaci bilingválnych stredných

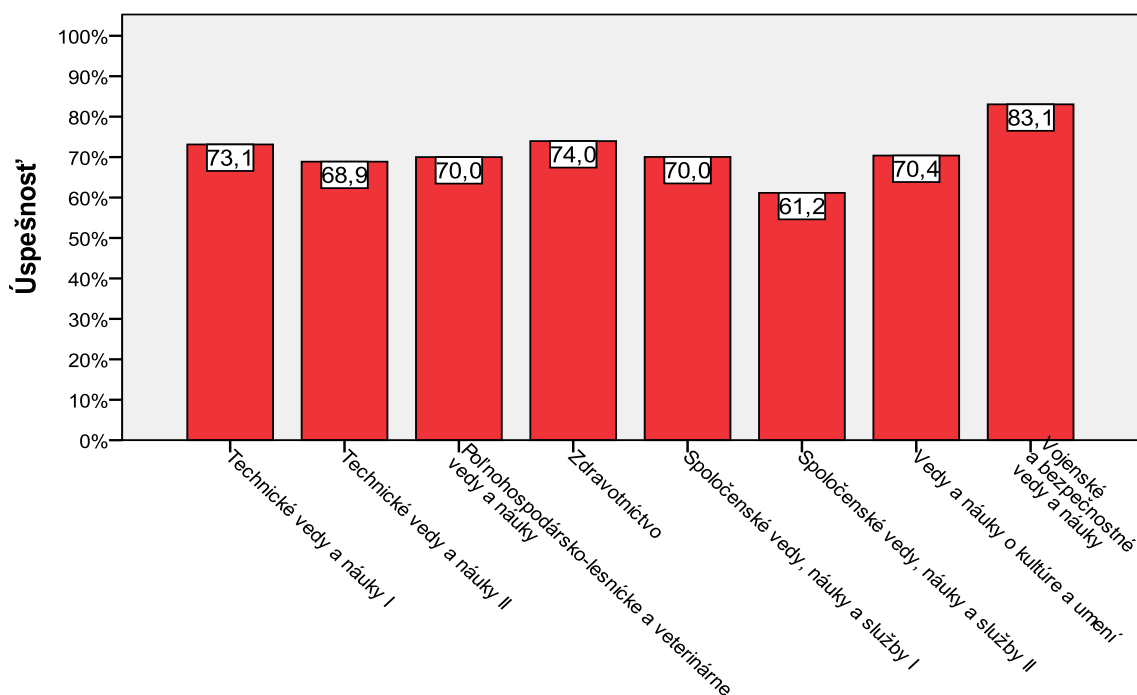
škôl z anglického jazyka (886 žiakov z celkového počtu 14 198) dosiahli priemernú úspešnosť 76,8 % (ostatní žiaci 60,5). Zo štatistického hľadiska je teda rozdiel medzi výsledkami žiakov bilingválnych a ostatných škôl v anglickom jazyku mierne vecne významný. Z odborného hľadiska nepovažujeme túto priemernú úspešnosť za vysokú, keďže odhadom by takíto žiaci mohli v teste C1 dosiahnuť oveľa nižšiu priemernú úspešnosť. V nemeckom jazyku je výraznejší rozdiel medzi žiakmi bilingválneho štúdia a ostatnými žiakmi maturujúcimi na úrovni B2, a to na úrovni strednej vecnej významnosti. Žiaci bilingválneho štúdia dosiahli priemernú úspešnosť 76,2 % (143 žiakov z celkového počtu 1 476). Ostatní žiaci mali priemernú úspešnosť v teste 52,0 %

Tab. 7 Úspešnosť – porovnanie bilingválnych a ostatných škôl

Národný priemer 61,5 %		
	N	priemer v %
ostatné	13 312	60,5
bilingválne	886	76,8
SPOLU	14 198	61,5

Rozdiely vo výsledkoch podľa hlavnej skupiny odboru štúdia

Vzhľadom na relatívne nízky počet maturantov zo SOŠ, ktorí si zvolili maturitu z AJ na úrovni B2, neporovnávame odbory navzájom a na obrázku č. 8 ponúkame iba prehľad úspešnosti. V skupine odborov vzdelania 7 – *spoločenské vedy, náuky a služby II* sú zarátaní aj žiaci gymnázií (kód odboru 79), ktorých priemerná úspešnosť predstavuje národný priemer. Pri pohľade na úspešnosť žiakov SOŠ v ostatných odboroch teda možno len konštatovať, že úroveň B2 si zrejme zvolili tí maturanti, ktorých vedomosti a zručnosti v anglickom jazyku sú na dobrej úrovni.



Obr. 8 Úspešnosť podľa hlavnej skupiny odborov štúdia

Rozdelenie žiakov s úspešnosťou menšou alebo rovnou 33 %

Úspešnosť viac ako 33 %, ktorá je podmienkou zvládnutia testu EČ, nedosiahlo 973 zo 14 205 žiakov, čo predstavuje 6,85 % žiakov. V externej časti MS 2011 z anglického jazyka úrovne B2 nedosiahlo dostatočnú úspešnosť 13,4 % žiakov, v EČ MS 2012 20,1 % a v minulom školskom roku 2012/2013 to bolo 4,1 % z celkového počtu žiakov maturujúcich na úrovni B2. Percentuálne rozdelenie počtu neúspešných žiakov v EČ MS 2014 uvádzame v tabuľke 7.

Tab. 8 Rozdelenie žiakov s úspešnosťou nižšou alebo rovnou 33 %

		chlapci	dievčatá	spolu
Druh školy	GYM	36,3 %	63,5 %	99,8 %
	SOŠ a konzervatóriá	0,2 %	0	0,2 %
SPOLU		36,5 %	63,5 %	100,0 %

Prepojenie úspešnosti a percentilu

Úspešnosť žiaka v teste EČ MS vyjadrená v percentách zaokrúhlená na jedno desatinné miesto sa uvádza na maturitnom vysvedčení. Neoddeliteľnou súčasťou hodnotenia výsledku žiaka v testoch EČ MS je aj percentil, ktorý sa taktiež uvádza na maturitnom vysvedčení.

Percentil určuje percentuálne poradie žiaka v testovanej populácii. Dáva nám informáciu o tom, koľko percent žiakov celého súboru dosiahlo horší výsledok ako individuálny žiak. Tento údaj vypočítame tak, že účastníkov testovania usporiadame do poradia podľa dosiahnutej celkovej úspešnosti v teste a ich poradie vyjadríme hodnotou percentilu na stupnici od 0 – 100. Hodnotu percentilu zaokrúhľujeme na jedno desatinné miesto. Možno teda povedať, že percentil vyjadruje, aké percento žiakov dosiahlo horší výsledok. Napríklad, ak sa žiak umiestnil v 72. percentile, znamená to, že 72 % testovaných žiakov dosiahlo horší výsledok ako on a 28 % žiakov dosiahlo lepší alebo rovnaký výsledok.

Hodnotu úspešnosti žiaka vyjadrenú v percentách je vhodné sledovať vždy v súvislosti s percentilom. V tabuľke 9 uvádzame prepojenie úspešnosti s percentilom.

Tab. 9 Prepojenie úspešnosti a percentilu – anglický jazyk úroveň B2 2014

Úspešnosť	Percentil	Počet žiakov	Úspešnosť	Percentil	Počet žiakov	Úspešnosť	Percentil	Počet žiakov
5,8	,0	1	39,2	12,3	114	70,0	62,9	258
9,2	,0	1	40,0	13,1	144	70,8	64,7	256
10,0	,0	2	40,8	14,1	134	71,7	66,5	218
10,8	,0	3	41,7	15,0	148	72,5	68,0	245
11,7	,0	1	42,5	16,1	162	73,3	69,8	229
12,5	,1	2	43,3	17,2	153	74,2	71,4	232
13,3	,1	2	44,2	18,3	159	75,0	73,0	223
14,2	,1	8	45,0	19,4	171	75,8	74,6	211
15,0	,1	7	45,8	20,6	162	76,7	76,1	223
15,8	,2	9	46,7	21,7	147	77,5	77,6	237
16,7	,3	14	47,5	22,8	168	78,3	79,3	211
17,5	,4	25	48,3	23,9	179	79,2	80,8	219
18,3	,5	17	49,2	25,2	163	80,0	82,3	238
19,2	,6	15	50,0	26,3	191	80,8	84,0	188
20,0	,8	24	50,8	27,7	177	81,7	85,3	197
20,8	,9	29	51,7	28,9	194	82,5	86,7	213
21,7	1,1	29	52,5	30,3	216	83,3	88,2	195
22,5	1,3	35	53,3	31,8	209	84,2	89,6	175
23,3	1,6	43	54,2	33,3	219	85,0	90,8	192
24,2	1,9	40	55,0	34,8	204	85,8	92,1	136
25,0	2,2	40	55,8	36,3	182	86,7	93,1	154
25,8	2,4	46	56,7	37,5	209	87,5	94,2	145
26,7	2,8	55	57,5	39,0	187	88,3	95,2	116
27,5	3,1	63	58,3	40,3	246	89,2	96,0	113
28,3	3,6	66	59,2	42,1	229	90,0	96,8	90
29,2	4,1	85	60,0	43,7	202	90,8	97,4	104
30,0	4,7	83	60,8	45,1	223	91,7	98,2	84
30,8	5,2	78	61,7	46,7	251	92,5	98,8	50
31,7	5,8	87	62,5	48,4	246	93,3	99,1	35
32,5	6,4	85	63,3	50,1	235	94,2	99,4	34
33,3	7,0	90	64,2	51,8	207	95,0	99,6	18
34,2	7,6	97	65,0	53,3	233	95,8	99,7	18
35,0	8,3	121	65,8	54,9	210	96,7	99,9	14
35,8	9,2	113	66,7	56,4	237	97,5	100,0	1
36,7	10,0	110	67,5	58,0	240	98,3	100,0	3
37,5	10,7	104	68,3	59,7	222	99,2	100,0	2
38,3	11,5	114	69,2	61,3	230			

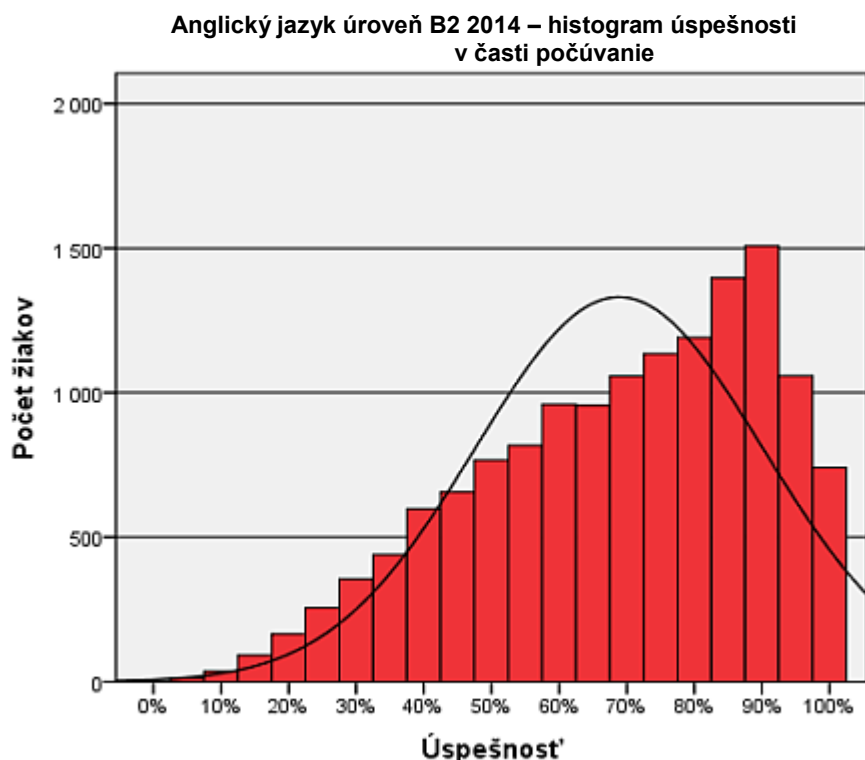
Úspešnosť podľa jednotlivých zručností

Najvyššiu úspešnosť v tomto školskom roku dosiahli žiaci v časti *Počúvanie s porozumením* (68,9 %), v časti *Čítanie s porozumením* dosiahli žiaci priemernú úspešnosť 64,2 % a najnižšiu priemernú úspešnosť sme zaznamenali v časti *Gramatika a lexika* (51,5 %).

Globálne sa dá konštatovať, že časť testu *Počúvanie s porozumením* bola riešená s vysokou priemernou úspešnosťou. Obrázok 9 znázorňuje histogram tejto časti.

Žiaci mierne zlyhávali v úlohách zameraných na identifikovanie informácie, ktorá sa v nahrávke nenachádzala. Miernejšie problémy spôsobovalo aj riešenie položiek, ktoré si vyžadovali zachytenie špecifických informácií obsahujúcich náročnejšiu slovnú zásobu alebo zložitejšie gramatické štruktúry, kľúčové pre pochopenie informácie.

Žiaci na druhej strane veľmi úspešne riešili položky zamerané na zachytenie hlavnej informácie, ako aj tie, ktoré si vyžadovali zapojenie len nižších myšlienkových operácií a k ich úspešnému riešeniu sa žiak dopracoval tým spôsobom, že informácie boli explicitne uvedené v nahrávke vo veľmi podobnom tvare, v akom sa nachádzali v zadaní úlohy, napr. *discomfort – not feel comfortable*.

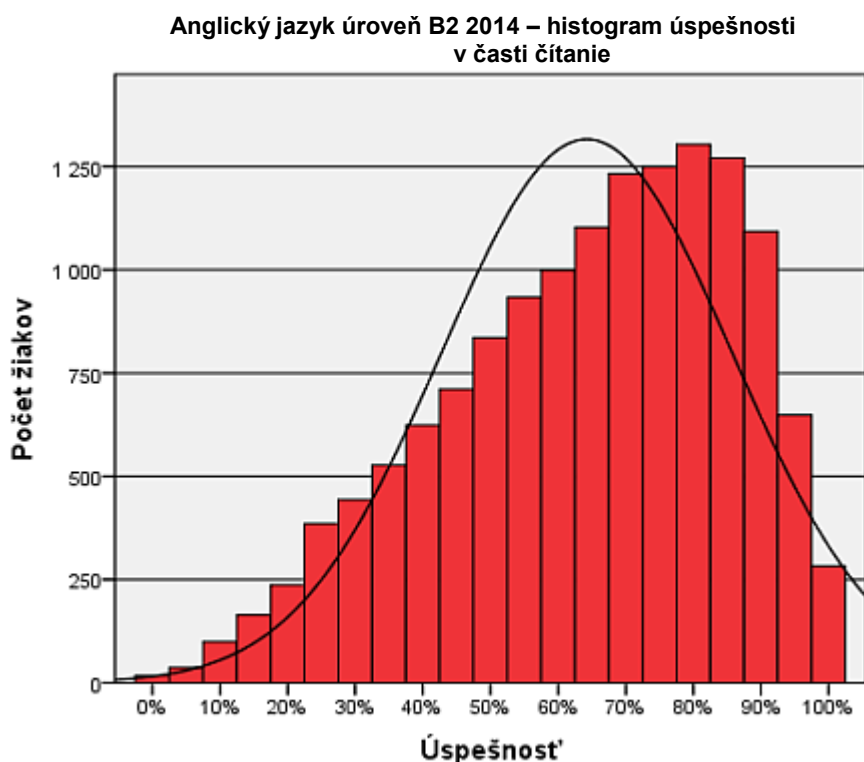


Obr. 9 Histogram úspešnosti v časti počúvanie

Ako sme už uvádzali vyššie, v časti *Čítanie s porozumením* dosiahli žiaci priemernú úspešnosť 68,9 %, z toho iba v jednej položke (č. 12) nedosiahli priemernú úspešnosť nad 50 %.

Horšie riešenými boli niektoré položky zamerané na priradovanie viet do kontextu a identifikovanie špecifických informácií, ktoré neboli explicitne uvedené – hľadanie logických súvislostí v rámci textu s aplikáciou receptívneho ovládania lexikálnych a gramatických vedomostí. Problematickejšími boli pre žiakov aj niektoré úlohy s krátkou odpoveďou vyžadujúce si doplnenie slov do zhrnutia textu.

Na druhej strane sa ukázalo, že žiaci zvládli efektívne riešiť úlohy na určenie správnosti a nesprávnosti výrokov a priradovanie viet do kontextu, ktoré obsahovali jednoduchšiu lexiku či synonymické výrazy a nevyžadovali si zapojenie vyšších myšlienkových operácií. Žiaci úspešne zvládali aj produkciu krátkych odpovedí za predpokladu, že stačilo informáciu správne pochopiť, lokalizovať a použiť v tej istej podobe v zhrnutí textu.

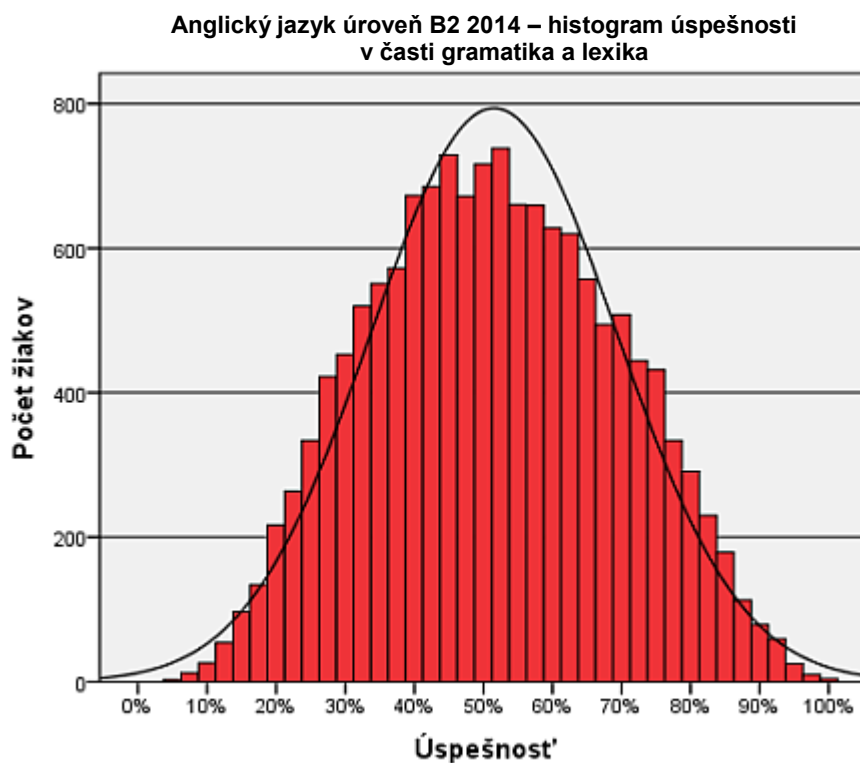


Obr. 10 Histogram úspešnosti v časti čítanie

Najslabšia úspešnosť bola dosiahnutá v časti *Gramatika a lexika*. Na mnohých školách sa pri vyučovaní anglického jazyka kladie menší dôraz na zvládnutie gramatiky, pričom práve táto oblasť je pre mnohých žiakov najobávanejšou časťou testovania. Histogram úspešnosti v časti gramatika a lexika je uvedený nižšie (obr. 11).

Žiaci dosiahli nižšiu úspešnosť riešenia v úlohách obsahujúcich menej frekventované výrazy – ustálené slovné spojenia. Ťažkosti žiakom spôsobovali aj niektoré spôsoby tvorenia slov, najmä tvorenie slov pomocou predpôň alebo zmenou v kmeni slova či uplatnenie receptívneho ovládania gramatických pravidiel na základe kontextu (náročnejšie časy).

Lepšie riešené položky v tejto časti boli zamerané na jednoduchšie gramatické (stupňovanie, predprítomný čas) alebo lexikálne (*newborn, alive*) jednotky. V rámci tvorenia slov žiaci lepšie pracovali so slovami, ktoré vytvárali pomocou prípon (*universal, beautiful*).



Obr. 11 Histogram úspešnosti v časti gramatika a lexika

3 Interpretácia výsledkov testu EČ MS z AJ úroveň B2

Test externej časti maturitnej skúšky z anglického jazyka úrovne B2 je pripravovaný tímom odborníkov podľa *Cieľových požiadaviek na vedomosti a zručnosti maturantov z anglického jazyka úroveň B2* (ďalej len cieľové požiadavky).

Tento test zaraďujeme medzi testy NR (*Norm Referenced*), teda testy relatívneho výkonu. Cieľom testu je vzájomne porovnať výsledky žiakov a zoradiť ich podľa dosiahnutej úspešnosti. NR testy musia nevyhnutne obsahovať položky s rôznym stupňom obťažnosti, aby rozlíšili žiakov. Opakom takýchto testov sú testy overovacie – CR (*Criterion Referenced*), označované ako testy absolútneho výkonu, ktorých cieľom je overiť, či si žiak osvojil určité poznatky a zručnosti, ktoré sú vopred stanovené ako podstatné. Výsledok žiaka sa neporovnáva s výsledkami iných žiakov, ale s vopred určenými kritériami. V týchto testoch by mal byť zastúpený každý tematický celok učiva, reprezentovaný dostatočným počtom úloh.

Na to, aby sme mohli výsledky testu EČ MS z anglického jazyka považovať za spoľahlivé, musíme poznať vlastnosti testu. V tejto časti analýzy sa zameriavame na vlastnosti jednotlivých položiek, ktoré dokladujú charakter a kvalitu NR testu.

V prvej fáze je potrebné preukázať porovnateľnosť variantov testu z anglického jazyka. Distribúcia týchto variantov medzi žiakmi bola takmer rovnaká. *Variant 4527* písalo 50,2 % žiakov a *variant 4824* písalo 49,8 % žiakov. Priemerná úspešnosť v oboch variantoch bola porovnateľná (61,5 % a 61,6 %). Reliabilita v jednotlivých častiach variantov testu bola porovnateľná.

Tab. 10 Úspešnosť žiakov podľa variantov testu

	Variant	N	Priemer
Úspešnosť	4527	7 129	61,5
	4824	7 076	61,6

Tab. 11 Reliabilita jednotlivých častí testu podľa variantu

Variant	Počúvanie	Gramatika	Čítanie	Spolu
4527	,817	,862	,801	,918
4824	,820	,863	,809	,920

Taktiež porovnateľná bola aj obťažnosť oboch variantov. Medzi zodpovedajúcimi si položkami vo variantoch neboli vecne významné rozdiely. Oba varianty môžeme považovať za ekvivalentné. Ďalšie analýzy sa budú vzťahovať k položkám variantu 4527.

Charakteristiky položiek

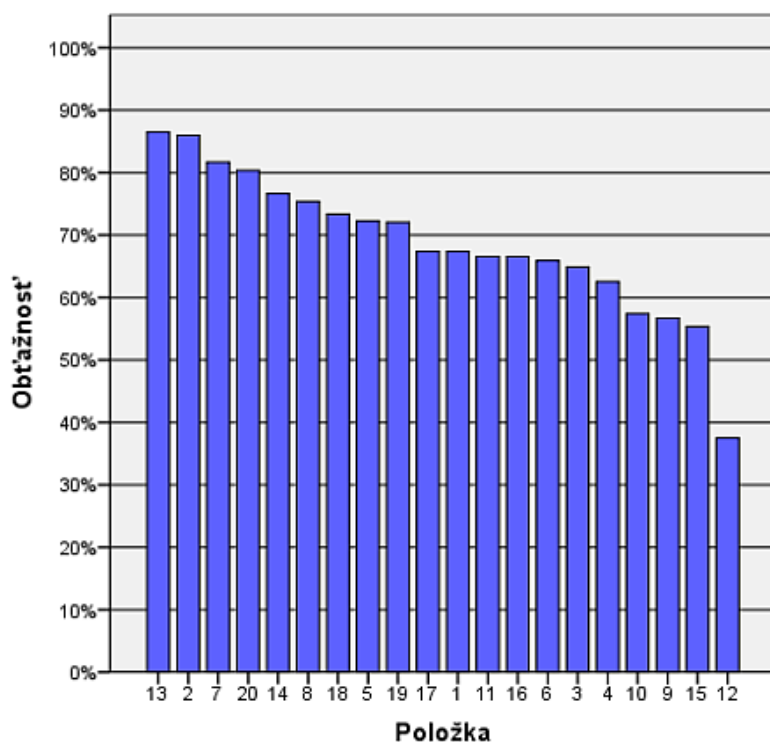
V tejto časti sa budeme venovať charakteristikám položiek, ako sú obťažnosť, citlivosť, nedosiahnutosť, vynechanosť, neriešenosť a korelácia medzi položkou a zvyškom testu, pričom urobíme analýzu vybraných položiek v súvislosti s týmito charakteristikami. Súhrnné charakteristiky položiek sú uvedené v tabuľkách 14 – 16. Problematické hodnoty sú farebne zvýraznené.

Obťažnosť položky je v našej správe chápaná ako percentuálny podiel žiakov, ktorí správne riešili danú položku. Z hľadiska zabezpečenia vysokej reliability je optimálne, aby sa obťažnosť väčšiny položiek pohybovala okolo 50 %. Rozdelenie položiek podľa percentuálnej hodnoty obťažnosti uvádza nasledujúca tabuľka.

Tab. 12 Klasifikácia položiek podľa obťažnosti

Hodnota obťažnosti v %	Obťažnosť položky
<0; 20>	veľmi obťažná
(20; 40>	obťažná
(40; 60>	stredne obťažná (okolo 50,0 % optimálna)
(60; 80>	ľahká
(80; 100>	veľmi ľahká

Z obrázka č. 12 je vidno, že najobťažnejšia položka v časti *Počúvanie s porozumením* bola položka č. 12 (37,5 %). Bola to jediná položka v tejto časti s úspešnosťou nižšou ako 50 %.



Obr. 12 Graf obťažnosti položiek – počúvanie s porozumením, úroveň B2

Pozrieme sa na to, čo mohlo žiakom robiť problémy, prípadne čo žiakom išlo vynikajúco.

12. *Rebecca hired a professional coach to train her children during the weekends.*

(A) true

(B) false

(C) not stated

Východiskový text nahrávky:

At the weekends, I go with my three children. It is family bonding time, something we can all enjoy together.

Položka 12 bola zameraná na počúvanie s porozumením, žiak k správne riešeniu dospel vtedy, keď správne identifikoval, že sa informácia v texte nahrávky nenachádzala. Žiak úspešne riešil položku, ak dokázal porozumieť monologický ústny prejav, ktorý je prednesený v štandardnej angličtine a primeranom tempe reči na tému: Šport, Záluby, voľný čas a životný štýl .

Najviac žiakov si zvolilo nesprávnu možnosť B (53 %). Položka mala nízku úspešnosť riešenia 37,5 %, zaradujeme ju medzi obťažné položky.

13. *Rebecca advises keeping on climbing despite the feelings of discomfort at the beginning.*

(A) true

(B) false

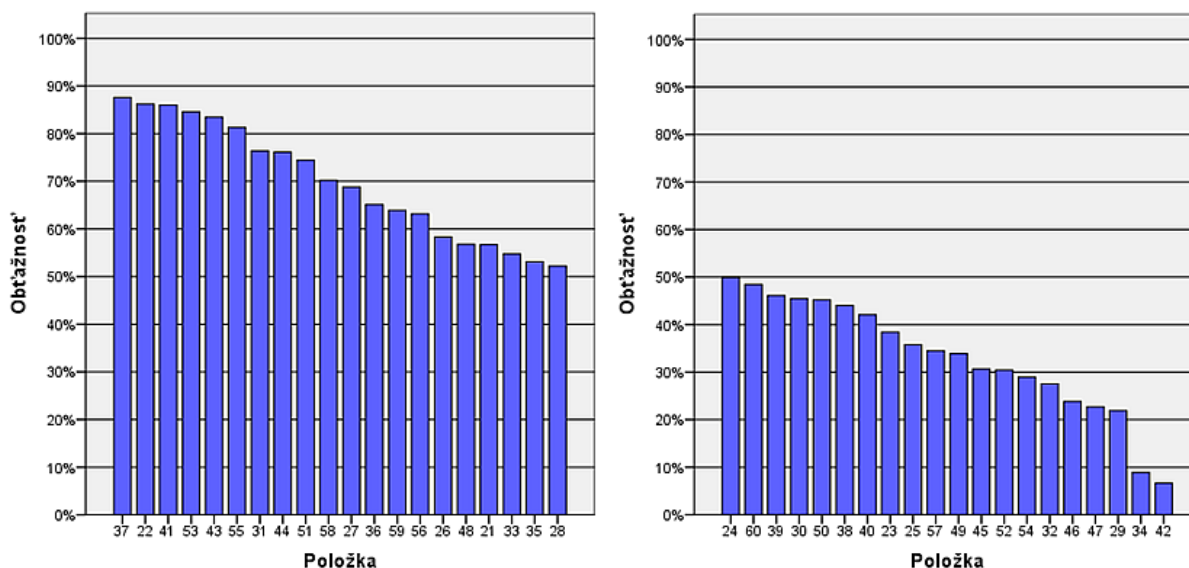
(C) not stated

Východiskový text nahrávky:

And last but not least, be prepared to push yourself out of your comfort zone. You have to take risks and get into physical positions where you may not feel comfortable at first if you are to improve at climbing. Don't give up and stick with it!

Položka 13 bola zameraná na počúvanie s porozumením, žiak k správne riešeniu dospel vtedy, keď správne identifikoval, že je uvedená veta na základe informácií v nahrávke pravdivá. Predpokladáme, že žiakom k správnej odpovedi dopomohlo hlavne to, že slovo *discomfort* odznelo vo veľmi podobnom tvare priamo v nahrávke a ide o frekventovaný výraz. Najviac žiakov si zvolilo správnu možnosť A. Položka mala vysokú úspešnosť riešenia 86,5 %, zaradujeme ju medzi veľmi ľahké položky.

V časti *Gramatika a lexika* žiakom robila najmenšie problémy položka č. 37 (87,6 %). Medzi úspešne riešenými položkami boli aj položky č. 22 (86,2 %), č. 41 (86 %), č. 53 (84,6 %), č. 43 (83,4 %) a č. 55 (81,3 %). Ako vidno z obrázka napravo, polovica položiek v tejto časti testu mala obťažnosť pod 50 %, pričom sedem z nich patrilo do pásma stredne obťažných položiek a zvyšok bol pre žiakov obťažný až veľmi obťažný. Najväčším problémom boli pre žiakov v tejto časti položky č. 34 (8,9 %) a č. 42 (6,6 %), v ktorých priemerná žiacka úspešnosť nedosiahla hranicu 10 %. Obrázok 13 znázorňuje obťažnosť všetkých položiek v časti *Gramatika a lexika*.



Obr. 13 Graf obťažnosti položiek – Gramatika a lexika, úroveň B2

Najvyššiu úspešnosť sme v tejto časti testu zaznamenali v prípade položky č. 37 (87,6 %), ktoré bola súčasťou úlohy s výberom odpovede. Išlo o veľmi ľahkú položku

37. Today there is a wide range of items in sizes to 36 (fit) everyone from a farmer to a pretty fashion model or a baby.

(A) new-found

(B) newcoming

(C) newborn

(D) new-aged

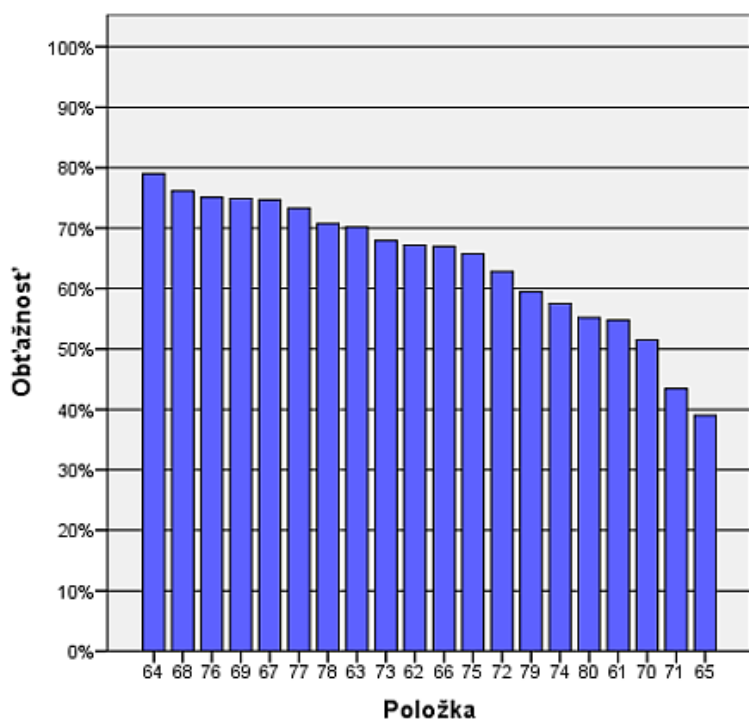
Správna odpoveď: C

V položke č. 42 bolo treba vytvoriť zo slova *convenience* – *inconvenient*. Úspešnosť riešenia bola len 6,6 %. Išlo o veľmi obťažnú položku. Správne riešenie záviselo aj od schopnosti žiaka vytvoriť správny tvar slova v kontexte.

42. *U Trinighellu means The Shaker, and that's what this (convenience), narrow railway train does: it shakes the passengers during the whole, slow trip of 85 miles between Corsica's largest cities, Bastia and Ajaccio.*

Správna odpoveď: *inconvenient*

V časti *Čítanie s porozumením* bola pre žiakov najobťažnejšia položka č. 65 (39,0 %), ktorá sa tak zaradila do pásma obťažných položiek, a položka č. 71 (43,4 %), ktorá bola stredne obťažná. Všetky ostatné položky z tejto časti testu zvládli žiaci s priemernou úspešnosťou nad 50 %. Položka č. 64 (79,0 %) bola riešená s najvyššou úspešnosťou. Obrázok 14 znázorňuje graf obťažnosti všetkých položiek v časti *Čítanie s porozumením*.



Obr. 14 Graf obťažnosti položiek – čítanie s porozumením, úroveň B2

65. *It was hard work, but the result was great. This wasn't my first attempt at doing something wild with the sweet stuff.*

Možnosti:

- (A) *I would also like to participate in a competition in South America.*
(B) *I couldn't wait to share it with the public for the launch of my new cookbook.*
 (C) *However, this superb design didn't require me putting paint on a canvas.*
 (D) *The garden was made entirely from delicious Belgian chocolate.*
 (E) *I also needed practice sessions to be competition-ready.*

- (F) *Every gram of chocolate had to be prepared carefully.*
(G) *I've taught hundreds of students wonderful ways to make delicious desserts.*
(H) *There I had a position as a judge.*
(I) *Unfortunately, once I failed in the Pastry Olympics.*
(J) *Some of my students had gained international recognition.*

Položka č. 65 bola súčasťou úlohy s výberom odpovede tematicky zameranej na Stravovanie, Záluby, voľný čas a životný štýl. Úspešnosť riešenia bola 39 %. Išlo o obťažnú položku. Správne riešenie záviselo aj od schopnosti žiaka porozumieť špecifickým informáciám a logickej štruktúre textu. Najviac nesprávnych odpovedí vzniklo výberom distraktora C (20 % žiakov). V tomto prípade žiaci nevhodne priradili vetu, ktorá by sa bez spájacieho výrazu *however* mohla hodiť do textu.

Najúspešnejšie riešená bola položka č. 64 (79 %). Aj keď sa na prvý pohľad môže zdať paradoxné, že obe položky (najúspešnejšie riešená aj najhoršie riešená položka) boli zaradené do jednej úlohy, nepovažujeme takýto výsledok za prekvapivý, vzhľadom na to, že je aj cieľom samotného testu, aby v ňom boli zaradené položky s rôznym stupňom náročnosti. Táto položka bola dobre riešená najmä preto, lebo žiak našiel medzi textom a možnosťou F veľmi jednoduché prepojenie – *grams, chocolate*. Necelé 1 % žiakov sa pomýlilo na distraktore D, pri ktorom sa tiež spomína čokoláda.

64. *It took a team of four people more than three months to help create the garden. We had to use 300 kilograms of dark goodness! Only after that we could use moulds and carving tools to create the perfect shapes.*

Možnosti:

- (A) *I would also like to participate in a competition in South America.*
(B) *I couldn't wait to share it with the public for the launch of my new cookbook.*
(C) *However, this superb design didn't require me putting paint on a canvas.*
(D) *The garden was made entirely from delicious Belgian chocolate.*
(E) *I also needed practice sessions to be competition-ready.*
(F) *Every gram of chocolate had to be prepared carefully.*
(G) *I've taught hundreds of students wonderful ways to make delicious desserts.*
(H) *There I had a position as a judge.*
(I) *Unfortunately, once I failed in the Pastry Olympics.*
(J) *Some of my students had gained international recognition.*

Citlivosť – diskriminačná sila položky je schopnosť položky rozlíšiť dobrých a slabších žiakov. Ak všetkých žiakov rozdelíme podľa vzostupnej úspešnosti do piatich skupín (od 5 do 1), tak rozdiel úspešnosti najlepšej (1) a najslabšej (5) skupiny je hodnota citlivosti položky. Citlivosť menšiu ako 0 % (záporná hodnota) považujeme za kritickú, citlivosť v rozpätí 0 – 30 % považujeme za nedostatočnú a citlivosť nad 30 % charakterizuje vhodnú položku – je teda vyhovujúca. Položky podľa citlivosti rozdeľuje aj nasledujúca tabuľka.

Tab. 13 Rozdelenie položiek podľa citlivosti

Hodnota citlivosti	Miera citlivosti
menej ako 0,0 % záporná hodnota	kritická
0,0 % – 30,0 %	nedostatočná
nad 30,0 %	vyhovujúca

Ako vidno z tabuliek 15 – 17, 12 položiek nedosiahlo citlivosť vyššiu ako 30 %, čo však napriek zápornej hodnote jednej z nich neznižuje vhodnosť a kvalitu daného testu ako celku.

Distribúcia úspešnosti a citlivosti sa prezentuje grafmi, ktoré podrobnejšie znázorňujú vzťah medzi výkonnosťou v celom teste (delenie na 5 skupín na osi x) a priemernou úspešnosťou jednotlivých výkonnostných skupín v danej položke na osi y. V prvej pätine (1) sa nachádzajú žiaci s najvyššou percentuálnou úspešnosťou riešenia testu, poslednú skupinu (5) tvoria najmenej úspešní žiaci. Grafy distribúcie úspešnosti pomáhajú charakterizovať, ako v danej položke súvisí úspešnosť jej riešenia s celkovou výkonnosťou žiakov. Vľavo pri každom grafe je uvedená citlivosť položky.

Neriešenosť položky je percentuálny podiel žiakov, ktorí na položku neuviedli odpoveď, a predstavuje súčet nedosiahnutých a vynechaných riešení. **Vynechanosť** položky nastáva vtedy, ak žiak položku neriešil, ale niektorú z nasledujúcich ešte riešil. **Nedosiahnutosť** položky vyjadruje skutočnosť, že žiak túto položku neriešil a zároveň neriešil ani žiadnu z nasledujúcich položiek. Za kritickú považujeme hodnotu neriešenosť vyššiu ako 50 %.

Ako vidno z tabuliek 15 – 17, posledné položky testu (položky č. 74, 75, 76, 77 a 79, časť *Čítanie s porozumením*) sa vyznačovali vyššou neriešenosťou, čo sa dalo predpokladať na základe skutočnosti, že niektorí žiaci sa pre nesprávne rozvrhnutie času nedostanú k riešeniu všetkých položiek, pričom práve posledné položky testu bývajú z tohto hľadiska najviac rizikové. Celkovo však z ukazovateľov v tabuľke 16 môžeme skonštatovať, že časový limit 120 minút je pre tento typ testu úrovne B2 dostačujúci.

Medzipoložková korelácia – korelácia položky so zvyškom testu určuje vzťah medzi úspešnosťou položky a úspešnosťou vo zvyšných položkách testu a vypovedá o reliabilite testu, čiže o vnútornej konzistencii jeho položiek. Táto charakteristika je uvedená prostredníctvom koeficientu korelácie medzi položkou a zvyškom testu *Point Biserial* (posledný stĺpec tabuliek 14 – 16). Čím väčšia je kladná hodnota *P. Bis.* položky, tým väčší podiel v teste celkove úspešnejších žiakov a menší podiel menej úspešných žiakov odpovedalo správne na položku. Položka č. 39 dosiahla zápornú hodnotu *P. Bis.* Ostatné položky vykazujú hodnoty nad 0,10 a veľká väčšina nad 0,30, čo možno uviesť ako dôkaz o dobrej kvalite testu z hľadiska medzipoložkovej korelácie. Rozdelenie položiek podľa *P. Bis.* je v nasledujúcej tabuľke.

Tab. 14 Klasifikácia položiek podľa P. Bis.

Hodnota P. Bis.	Rozlišovacia schopnosť položky
záporná hodnota	nerozlišuje dobrých a slabých žiakov
hodnota okolo 0	veľmi slabá rozlišovacia schopnosť
hodnota väčšia ako 0,30	dobrá rozlišovacia schopnosť

Ďalšie časti tejto kapitoly budeme venovať analýze vybraných položiek, ktorých charakteristiky považujeme za zaujímavé pre pedagógov, odbornú i širšiu verejnosť a ponúkneme interpretáciu daných charakteristík. Rozhodli sme sa vybrať takú vzorku ukážok, na ktorých sa pokúsime vysvetliť zámer autorov a zmýšľanie žiakov pri voľbe správne odpovede.

Tab. 15 Súhrnné charakteristiky položiek – Počúvanie s porozumením

Položka	Obťažnosť	Citlivosť	Nedosiahnutosť	Vynechanosť	Neriešenosť	Point Biserial
1	67,4	63,4	,00	,11	,11	,444
2	86,0	39,5	,00	,15	,15	,386
3	64,9	52,4	,00	,29	,29	,338
4	62,6	58,4	,00	,28	,28	,354
5	72,2	52,7	,00	,70	,70	,372
6	65,9	53,4	,00	,43	,43	,334
7	81,7	40,3	,00	,43	,43	,336
8	75,4	31,5	,00	,31	,31	,198
9	56,7	31,6	,00	,34	,34	,183
10	57,4	51,8	,00	,27	,27	,330
11	66,6	42,7	,00	,20	,20	,273
12	37,5	39,7	,00	,21	,21	,272
13	86,5	36,4	,00	,21	,21	,334
14	76,6	58,8	,27	,62	,88	,515
15	55,4	77,0	,27	1,04	1,30	,578
16	66,5	66,7	,32	,84	1,16	,532
17	67,4	66,7	,34	,85	1,19	,523
18	73,4	59,1	,35	,22	,57	,502
19	72,1	53,9	,38	,13	,50	,444
20	80,4	56,2	,38	,59	,97	,516

Tab. 16 Súhrnné charakteristiky položiek – Gramatika a lexika

Položka	Obťažnosť	Citlivosť	Nedosaiahnutosť	Vynechanosť	Neriešenosť	Point Biserial
21	56,7	61,8	,00	,81	,81	,434
22	86,2	36,4	,00	,08	,08	,329
23	38,4	56,3	,00	,36	,36	,401
24	49,9	29,2	,00	,24	,24	,207
25	35,7	42,0	,00	,56	,56	,288
26	58,3	67,1	,00	,38	,38	,470
27	68,8	56,5	,00	,42	,42	,419
28	52,2	29,6	,00	,24	,24	,207
29	21,9	25,8	,00	,31	,31	,249
30	45,5	36,7	,00	,46	,46	,224
31	76,3	37,3	,00	,21	,21	,265
32	27,5	13,1	,00	,21	,21	,104
33	54,7	39,6	,00	,34	,34	,252
34	8,9	11,2	,00	,39	,39	,155
35	53,1	58,6	,00	,42	,42	,389
36	65,1	58,8	,00	,27	,27	,418
37	87,6	26,6	,00	,21	,21	,278
38	44,0	29,4	,00	,50	,50	,201
39	46,1	-18,9	,00	,21	,21	-,150
40	42,0	59,5	,00	,35	,35	,409
41	86,0	31,0	,07	,66	,73	,315
42	6,6	20,9	,08	4,32	4,40	,295
43	83,4	23,6	,08	,22	,31	,212
44	76,1	48,2	,08	,84	,92	,381
45	30,7	51,4	,08	3,84	3,92	,414
46	23,8	64,7	,10	5,98	6,08	,531
47	22,7	49,3	,10	1,92	2,02	,434
48	56,8	57,8	,10	3,98	4,08	,414
49	33,9	52,8	,11	6,49	6,60	,410
50	45,2	47,8	,14	1,67	1,81	,352
51	74,4	44,8	,38	,87	1,25	,364
52	30,4	58,2	,38	3,35	3,73	,465
53	84,6	43,2	,39	2,41	2,80	,409
54	29,0	49,4	,45	2,96	3,41	,396
55	81,3	33,4	,50	2,07	2,58	,294
56	63,1	64,7	,55	1,37	1,92	,470
57	34,5	74,4	,73	6,28	7,01	,564
58	70,2	68,5	1,05	2,07	3,13	,504
59	63,9	65,0	1,86	1,18	3,04	,451
60	48,4	69,6	1,86	7,78	9,64	,483

Tab. 17 Súhrnné charakteristiky položiek – Čítanie s porozumením

Položka	Obťažnosť	Citlivosť	Nedosiahnutosť	Vynechanosť	Neriešenosť	Point Biserial
61	54,8	54,1	,00	,97	,97	,343
62	67,2	62,0	,00	,88	,88	,413
63	70,1	49,4	,00	1,08	1,08	,378
64	79,0	43,6	,00	,78	,78	,401
65	39,0	61,3	,00	1,93	1,93	,403
66	67,0	69,1	,00	1,02	1,02	,457
67	74,7	61,5	,00	,78	,78	,463
68	76,1	44,0	,00	,36	,36	,335
69	74,9	46,3	,00	,45	,45	,359
70	51,5	15,3	,00	,85	,85	,061
71	43,4	24,6	,00	,43	,43	,144
72	62,8	49,3	,03	1,01	1,04	,328
73	67,9	44,8	,08	1,21	1,29	,304
74	57,5	69,7	1,85	13,44	15,29	,462
75	65,8	72,6	2,05	7,37	9,42	,498
76	75,1	58,0	2,47	7,20	9,67	,482
77	73,3	54,6	2,68	9,32	12,00	,443
78	70,8	31,1	3,01	3,67	6,68	,245
79	59,4	73,8	4,27	13,73	18,01	,494
80	55,2	56,8	4,27	1,15	5,42	,359

Nepriaznivé hodnoty položiek sú v tabuľkách farebne označené. Za nepriaznivú považujeme obťažnosť pod 20 % a nad 80 %, citlivosť pod 30 %, neriešenosť nad 30 % a koreláciu položky so zvyškom testu pod 0,3.

4 Analýza položiek testu EČ MS z AJ úroveň B2, 2014

Pre potreby interpretácie kvality položiek je potrebné rozumieť tabuľke poskytujúcej štatistické hodnoty analýzy položiek testu. Tabuľka v prvom riadku obsahuje možnosti voľby pre konkrétnu položku testu (napr. A01, B01, C01, D01 – sú možnosťami voľby v testovej položke 01 a X01 – predstavuje neriešenie testovej položky 01).

Pri úlohách s výberom odpovede sa vyhodnocuje osobitne každá ponúknutá odpoveď. Uvádza sa *P. Bis.* každej možnosti a percentuálny podiel žiakov, ktorí si vybrali danú možnosť (frekvencia). Tieto údaje sú uvedené aj pre skupinu žiakov, ktorí na úlohu neuviedli odpoveď. Stĺpec (prípadne riadok) so správnou odpoveďou je farebne označený. Položky s výberom odpovede hodnotíme podľa nasledovných kritérií:

1. Podiel žiakov, ktorí si vybrali správnu odpoveď, by mal byť najväčší.
2. Hodnota Point Biserial (*P. Bis.*) správnej odpovede by mala byť väčšia ako 0,30 a určite by nemala byť záporná. Pri nedodržaní tohto kritéria je hodnota farebne zvýraznená.
3. Hodnota *P. Bis.* nesprávnej odpovede (distraktora) by mala byť záporná. Distraktory by si mali vybrať žiaci v teste celkovo menej úspešní. Pri nedodržaní tohto kritéria je hodnota farebne zvýraznená.

Údaje v ďalších riadkoch tabuliek uvádzajú hodnotu Point Biserial (*P. Bis.*), podiel žiakov z celkového súboru testovaných žiakov, ktorí si volili danú možnosť (P), a údaj N – počet žiakov. Správna odpoveď je v tabuľke zreteľne označená.

Niekedy dochádza k situáciám:

- a) že si správnu odpoveď volilo **menej** žiakov ako distraktor (nesprávnu možnosť), ale hodnota *P. Bis.* uvedená pri správnej odpovedi aj pri distraktore má správne hodnoty. Túto skutočnosť interpretujeme tak, že hoci si žiaci volili viac distraktor ako správnu odpoveď, išlo práve o tých žiakov, ktorí boli zaradení do skupín s nižšou priemernou úspešnosťou v teste.
- b) že si správnu odpoveď volilo **viac** žiakov ako distraktor, ale hodnota *P. Bis.* uvedená pri správnej odpovedi má zlú hodnotu – zápornú alebo nízku. Túto skutočnosť interpretujeme tak, že aj napriek tomu, že si viac žiakov volilo správnu odpoveď – išlo o skupinu žiakov, ktorí boli celkovo priemerne menej úspešní v teste. Ak je hodnota *P. Bis.* pri správnej odpovedi záporná, toto interpretujeme tak, že správnu odpoveď volili žiaci vo zvyšku testu málo úspešní, kým pre tých, ktorí boli vo zvyšku testu úspešní, bol atraktívnejší niektorý z distraktorov ako správna odpoveď.

Tab. 18 Tabuľka analýzy distraktorov (položka 01, testu AJB2)

	A01	B01	C01	D01	X01
P. Bis.	-,19	-,19	-,30	,44	-,02
P	,06	,03	,23	,67	,00
N	455,00	227,00	1634,00	4797,00	8,00

Pokiaľ sa zameriame na prvú položku v teste B2, na tabuľke vidíme, že správna odpoveď mala byť D. Správnu možnosť si volilo aj najviac žiakov. Záporné hodnoty *P. Bis* sa ukázali vo všetkých distraktoroch. O položke môžeme povedať, že mala vyhovujúce štatistické hodnoty zistené pri analýze distraktorov. Žiaden z distraktorov nemýlil žiakov, nebol pre nich chytákom. Celkovo v teste menej úspešní žiaci sa najviac mýlili pri distraktore C. Položka mala úspešnosť 67,4 %

01. As a child, Isla was criticised by her brothers because of her .

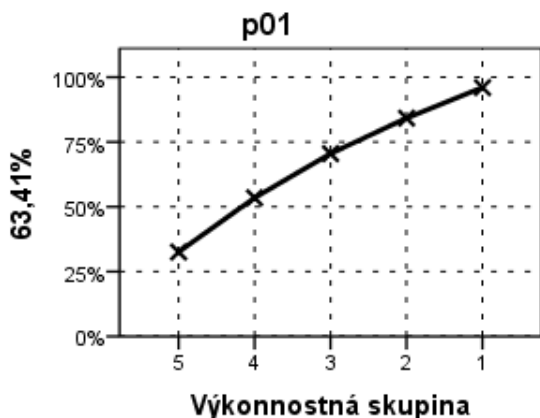
(A) personal qualities (B) strange interests
(C) gender differences (D) physical imperfections

Východiskový text:
I grew up in Perth, Western Australia, with four brothers – well, two of them are stepbrothers, so it was quite a male home. They used to tease me for having big ears, and I remember there was a lot of shouting.

Veľmi dôležitým krokom k interpretácii výsledkov a stanoveniu záverov vyplývajúcich z výsledkov testovania je oboznámenie sa s grafom distribúcie úspešnosti položiek testu.

Citlivosť položky sa vypočíta tak, že žiakov na základe ich výsledkov v teste zoradíme do piatich skupín a sledujeme ich priemernú úspešnosť v danej položke. Os x grafu distribúcie úspešnosti je rozčlenená na 5 hodnôt, ktoré reprezentujú 5 skupín žiakov zoradených podľa priemernej úspešnosti dosiahnutej v teste. Na osi y sa každej skupine žiakov priradí priemerná úspešnosť v danej položke. Preto podľa výslednej krivky v grafe môžeme odhadnúť charakter položky. Keďže zámerom každej položky v NR teste by malo byť to, že bude výkony žiakov rozlišovať, výsledná krivka by mala mať stúpajúcu tendenciu. Naopak, klesajúca tendencia krivky predstavuje stav, keď aj priemerne najúspešnejší žiaci v teste v danej položke dosiahli horšie výsledky ako tí, ktorí boli priemerne v teste najmenej úspešní.

Dvanásť položiek testu malo nižšiu citlivosť ako 30 %, čo znamená, že rozdiel v priemernej úspešnosti skupiny celkovo v teste najúspešnejších a skupiny celkovo v teste najmenej úspešných žiakov bol menší ako 30 %. Na obrázku 15 vidíme graf distribúcie úspešnosti položky 01. Krivka má stúpajúcu tendenciu a citlivosť 63,4 %. O takejto položke môžeme vyvodiť záver, že má vyhovujúcu rozlišovaciu schopnosť.



Obr. 15 Graf distribúcie úspešnosti (položka 01, úroveň B2)

1. časť: *Listening* – obsahová analýza položiek

Položka 02: predstavovala úlohu s výberom odpovede typu multiple choice (výber zo 4 možností). Spadala do témy *Kultúra a umenie* a testovala zručnosť počúvanie s porozumením. Položka bola v teste zaradená do prvej časti počúvania s porozumením pod názvom úlohy *A Radio Programme about Isla Fisher*.

02. As a middle child in her family, Isla was .

(A) causing problems

(B) **calming down tension**

(C) adored by her siblings

(D) spoiled by her parents

Východiskový text:

I was a middle child, which meant that if I didn't eat my dinner quickly enough, it was gone. I am probably a bit of a tomboy from growing up in that world. But I also became the peacemaker. I was the one making sure that Mum was alright because the boys were always causing trouble, and making sure the boys were alright. I was the typical middle child keeping the calm!

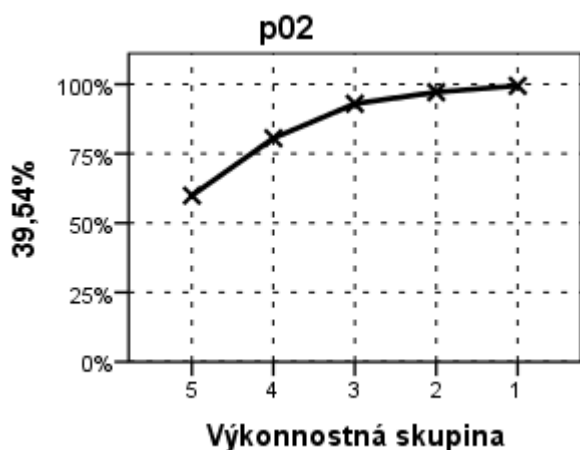
K správne mu riešeniu položky musel žiak rozumieť dialogickému ústnemu prejavu v nahrávke a odlíšiť podstatné a špecifické informácie. Žiak musel poznať výrazy *calming down*, *tension* a na základe vypočutého identifikovať synonymické vyjadrenia týchto výrazov prezentované osobou zainteresovanou do rozhovoru v nahrávke. Bolo potrebné pochopiť nasledujúce kľúčové synonymické vyjadrenie: *calming down* – *keeping the calm*.

Z ponúkaných možností bola správna možnosť B (*P. Bis.* = 0,39) a všetky distraktory boli vhodne zvolené, keďže mali hodnotu *P. Bis.* zápornú.

Tab. 19 Tabuľka analýzy distraktorov (položka 02, testu AJB2)

	A02	B02	C02	D02	X02
P. Bis.	-,30	,39	-,16	-,15	-,01
P	,07	,86	,04	,02	,00
N	529,00	6125,00	284,00	172,00	11,00

Priemerná úspešnosť riešenia položky žiakmi bola 86 %, a preto hovoríme o veľmi ľahkej položke. Položka má dobrú rozlišovaciu schopnosť, čo dokazuje aj hodnota citlivosti 39,5 %. Z obr. 16 vidno, že aj napriek tomu, že položka bola veľmi ľahká, dokázala rozlíšiť úspešných a menej úspešných žiakov, a preto hovoríme o vhodne zvolenej položke do NR testu. Zvládnutie tejto položky bola priamo úmerné úspešnosti žiaka v celom teste, išlo teda o jav, ktorý „dobrí“ žiaci spoľahlivo zvládli, zatiaľ čo „slabším“ žiakom mohol spôsobovať vážne problémy.



Obr. 16 Graf distribúcie úspešnosti (položka 02, úroveň B2)

Položka 09: predstavovala úlohu s výberom odpovede typu multiple choice (výber z 3 možností). Tematicky spadala do tém: *Šport, Zábavy, voľný čas a životný štýl* a testovala zručnosť počúvanie s porozumením. Položka bola v teste zaradená do druhej časti počúvania s porozumením pod názvom úlohy *Indoor Climbing*. K správne riešeniu položky musel žiak porozumieť monologickému ústnemu prejavu v nahrávke, odlíšiť podstatné informácie od menej podstatných a porozumieť špecifickým informáciám. Žiak musel určiť, či bola východisková veta pravdivá, nepravdivá alebo z nahrávky nevyplývala.

09. During the first training sessions, Rebecca thought companions of the same gender and age would be rare.

(A) true (B) false (C) not stated

Východiskový text:

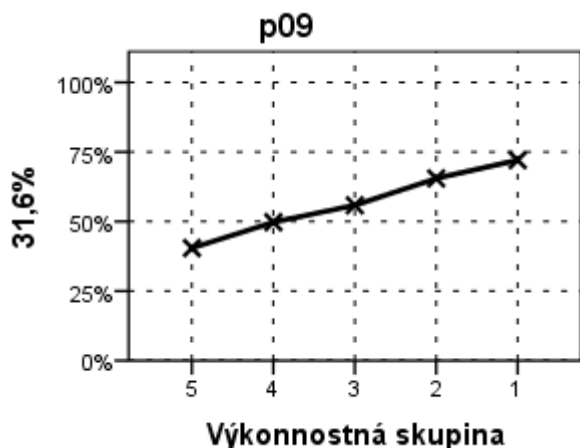
There were very few women at the wall, and certainly nobody my age – the majority of climbers were well-built men. But the instructor was so encouraging that I booked a session. And I started liking it. Later on I also discovered that lots of women did climb, it's just that the crowd varies depending on the time of day.

Zistilo sa, že lexika obsiahnutá vo východiskovej vete a v nahrávke mohla spôsobiť problémy. Z ponúkaných možností bola správna možnosť A (*P. Bis.* = 0,18). Volilo ju síce najviac žiakov, avšak mnohí žiaci volili aj distraktory B a C (pozri Tabuľku 19). Nižšia ako vyhovujúca hodnota 0,30 nám hovorí o tom, že pri riešení tejto položky zlyhali aj niektorí žiaci v teste priemerne úspešnejší. Dovoľme si však tvrdiť, že všetky distraktory boli vhodné, keďže mali hodnotu *P. Bis.* zápornú.

Tab. 20 Tabuľka analýzy distraktorov (položka 09, testu AJB2)

	A09	B09	C09	X09
P. Bis.	,18	-,21	-,01	-,03
P	,57	,22	,21	,00
N	4039,00	1543,00	1516,00	24,00

Priemerná úspešnosť riešenia položky žiakmi bola 56,7 %, a preto hovoríme o stredne obtiažnej položke. Položka má vyhovujúcu rozlišovaciu schopnosť, čo dokazuje aj hodnota citlivosti 31,6 %. Z obr. 17 je zrejmé, že táto úloha má charakter dobrej položky, ktorá rozlišuje úspešných a menej úspešných žiakov.



Obr. 17 Graf distribúcie úspešnosti (položka 09, úroveň B2)

Položka 20: predstavovala úlohu s krátkou odpoveďou, usporiadanie výrokov podľa toho, v akom poradí odznejú v nahrávke. Tematicky spadala do témy: *Starostlivosť o zdravie* a testovala zručnosť počúvanie s porozumením. Položka bola v teste zaradená do tretej časti počúvania s porozumením pod názvom úlohy *Six Ways of Being Happy*. K správne riešeniu položky musel žiak porozumieť dialogickému ústnemu prejavu v nahrávke, odlíšiť

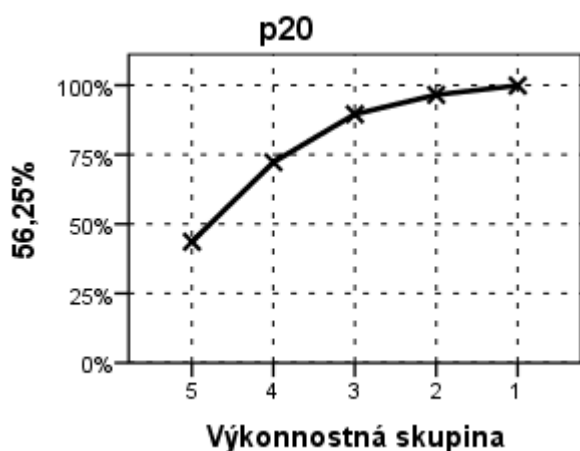
podstatné informácie od menej podstatných a porozumieť hlavnej myšlienke určitej ohraničenej výpovede. K správne riešeniu sa žiak dopracoval vtedy, ak vhodne priradil vetu v položke k jednému z návrhov, ktorý odznel v nahrávke. Vzhľadom na frekventovaný výraz *exercise* vo východiskovej vete táto položka nespôsobovala žiakom výrazne problémy a v rámci počúvania s porozumením išlo o dobre riešenú položku.

20. Take gentle exercise.

Východiskový text:

Walking for 20-minutes or more, at least once a week to clear your head of mental chaos is recommended by Julia Cameron, co-author of The Prosperous Heart: Creating a Life of "Enough". "A relaxing walk helps reduce stress, enabling us to make better decisions".

Obťažnosť položky bola 80,4 %, hovoríme preto o veľmi ľahkej položke. Položka má veľmi dobrú rozlišovaciu schopnosť, čo dokazuje vysoká hodnota citlivosti 56,2 %. Z obr. 18 môžeme vidieť, že táto úloha má charakter vynikajúcej položky, ktorá rozlišuje priemerne úspešných a menej úspešných žiakov, a preto hovoríme o veľmi vhodne zvolenej položke do NR testu. Zvládnutie tejto položky bola priamo úmerné úspešnosti žiaka v celom teste, išlo teda o jav, ktorý „dobrí“ žiaci spoľahlivo zvládli, zatiaľ čo „slabším“ žiakom mohol spôsobovať vážne problémy.



Obr. 18 Graf distribúcie úspešnosti (položka 20, úroveň B2)

2. časť: *Language in Use* – obsahová analýza položiek

Položka 32: predstavovala úlohu s výberom odpovede typu multiple choice (výber zo 4 možností) a testovala lexikálno-gramatickú zručnosť. Položka bola v teste zaradená do prvej úlohy v rámci časti gramatika a lexika pod názvom *From Home to Market*. K správne riešeniu položky mohol žiak dospieť na základe uplatnenia receptívneho ovládania gramatických javov a slovnej zásoby.

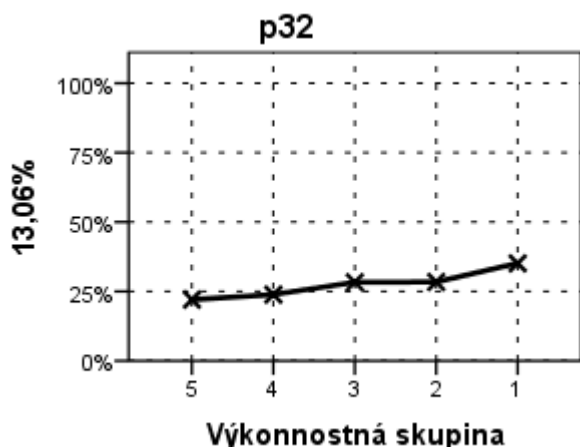
32. <i>The world of knitting has changed dramatically since the association</i> <input type="checkbox"/> .
(A) <i>has begun</i> (B) <i>began</i> (C) <i>had begun</i> (D) <i>was beginning</i>

Pre správne riešenie musel žiak pochopiť význam uvedenej vety zakomponovanej do uceleného textu a následne vybrať správnu odpoveď z ponúkaných možností. Z ponúkaných možností bola správna možnosť B (*P. Bis.* = 0,10). Správnu odpoveď si nevolilo najviac žiakov a hodnota Point Biserial nemala želanú hodnotu. Preferovanými odpoveďami boli možnosti A a C, pričom distraktor C dosiahol kladnú hodnotu (*P. Bis.* = 0,11), čo znamená, že aj žiaci v teste celkovo úspešnejší si volili túto nesprávnu možnosť (pozri: Tab. 22). Tento jav odôvodňujeme skutočnosťou, že aj niektorí priemerne úspešnejší žiaci nezvládli uplatniť výber správnej gramatickej štruktúry v náročnejších slovesných časoch. Žiaci potrebovali poznať predprítomný čas a museli identifikovať, že sa odkazujeme na časový bod v minulosti, od ktorého pretrváva daná udalosť. Možnosť C, ktorá bola vyberaná viacerými žiakmi, by využívala predminulý čas používaný na vyjadrenie udalosti, ktorá sa stala ešte pred iným dejom uvedenom v minulom čase. Vnímanie predminulého času je z hľadiska výučby cudzieho jazyka a skutočnosti, že tento jav v materinskom jazyku neexistuje, náročným na zvládnutie.

Tab. 21 *Tabuľka analýzy distraktorov (položka 32, testu AJB2)*

	A32	B32	C32	D32	X32
P. Bis.	-,03	,10	,06	-,24	-,02
P	,35	,28	,32	,06	,00
N	2462,00	1962,00	2276,00	405,00	15,00

Štatistické parametre položky indikujú priemernú úspešnosť riešenia položky 27,5 % a zaradujeme ju medzi obťažné položky. Dosiahnutá citlivosť má nízku hodnotu (13,1 %), čo je zo štatistického hľadiska nevyhovujúce (vidíme ju aj graficky znázornenú na obr. 19). Položka nerozlíšila dobre výkony žiakov jednotlivých výkonnostných skupín, a preto nebola najvhodnejšou do NR testu.



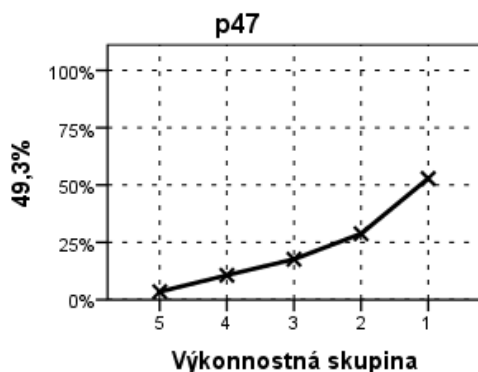
Obr. 19 Graf distribúcie úspešnosti (položka 32, úroveň B2)

Položka 47: predstavovala úlohu s krátkou odpoveďou, testovala lexikálno-gramatickú zručnosť – tvorenie slov. Položka bola v teste zaradená do druhej úlohy v rámci časti gramatika a lexika pod názvom *The Monotonous Song of the Tracks*. K správne riešeniu položky musel žiak uplatniť produktívne ovládanie tvorby slovnej zásoby.

Položka vychádzala z východiskovej vety zakomponovanej do kontextu. V porovnaní s predchádzajúcim príkladom neponúkala výber možností, žiak na základe ponúknutého slova sám produkoval odpoveď – tvoril správny tvar slova na základe kontextu. Správne mal žiak vytvoriť príslovku: *strategically*.

47. By linking the two (strategy) most important cities (situated on the northern and western coasts) they gained 48 (accessible) to Corsica's first sovereign capital, Corte – otherwise hard to 49 (captive), situated as it is in the heart of the interior.

Štatistické parametre položky indikujú priemernú úspešnosť riešenia 22,7 %, ide teda o obťažnú položku. Aj napriek vysokej náročnosti má položka svoje opodstatnenie v zaradení do testu, pretože má dobrú rozlišovaciu schopnosť. Dosiadnutá citlivosť 43,3 je zo štatistického hľadiska vyhovujúca. Citlivosť vidíme graficky znázornenú na obr. 20. Žiaci najslabšej výkonnostnej skupiny ju riešili priemerne veľmi slabo, žiaci celkovo v teste najúspešnejší ju zvládli priemerne na 50 %. Náročnosť tejto položky bola vyššia najmä z toho dôvodu, že žiaci prevažne podstatné meno *strategy* zmenili na prídavné meno *strategic*, prípadne uviedli príslovku s nesprávnym pravopisom – *strategically*.



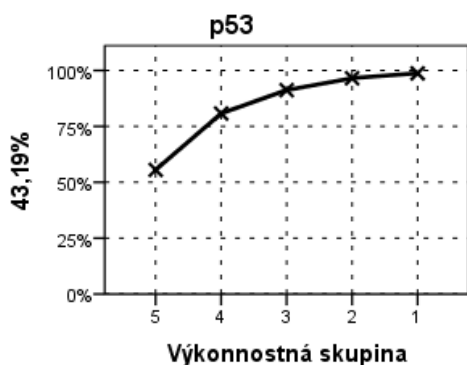
Obr. 20 Graf distribúcie úspešnosti (položka 47, úroveň B2)

Položka 53: predstavovala úlohu s krátkou odpoveďou, testovala lexikálno-gramatickú zručnosť – doplňovanie slov (modifikovaný cloze test). Položka bola v teste zaradená do tretej úlohy v rámci časti gramatika a lexika pod názvom *Wild at the Art*. K správne mu riešeniu položky musel žiak uplatniť produktívne ovládanie slovnej zásoby – doplniť do textu vhodné slovo, ktoré malo gramatickú funkciu. Položka vychádzala z východiskovej vety zakomponovanej do kontextu. Neponúkala výber možností, žiak na základe kontextu musel sám doplniť odpoveď.

53. The city is a large, creative melting pot, with art on every street corner, music everywhere, and a choice of than 2,000 cultural events a day.

Správna odpoveď: more

Štatistické parametre položky indikujú priemernú úspešnosť riešenia 84,6 %, ide teda o veľmi ľahkú položku. Položka má dobrú rozlišovaciu schopnosť, dosiahnutá citlivosť 43,2 je zo štatistického hľadiska vyhovujúca. Citlivosť vidíme graficky znázornenú na obr. 21. Žiaci najslabšej výkonnostnej skupiny ju riešili s priemernou úspešnosťou nad 50 %, žiaci celkovo v teste najúspešnejší ju zvládli priemerne až na 100 %.



Obr. 21 Graf distribúcie úspešnosti (položka 53, úroveň B2)

3. časť: *Reading* – obsahová analýza položiek

Položka 61: predstavovala úlohu s výberom odpovede; tematicky spadala do tém: *Stravovanie, Zábavy, voľný čas a životný štýl* a testovala zručnosť čítanie s porozumením. Položka bola v teste zaradená do prvej časti čítania s porozumením pod názvom úlohy *The Pastry Olympics*. K správne mu riešeniu položky musel žiak porozumieť podstatným a špecifickým informáciám a pochopiť logickú štruktúru textu s využitím lexikálnych i gramatických poznatkov. Žiak pracoval s textom, v ktorom boli na určitých miestach vynechané vety s informáciou viažucou sa na prechádzajúcu alebo nasledujúcu časť textu. Aj napriek relatívne prijateľným výsledkom v časti čítanie s porozumením majú žiaci problémy práve v práci s logickou štruktúrou textu. Nepoznajú kohézne a koherentné prvky textu a často nemajú dostatočnú gramatickú a lexikálnu výbavu na to, aby text vnímali aj s jeho logickými prepojeniami.

61. *As I put down my spray gun, I stood back and admired my handiwork. From the brightly coloured flowers to the tall trees, my masterpiece looked just like I'd always imagined it. This was my most ambitious artwork yet. On the contrary, as always, I was only using one material to make my creations – chocolate. I'm a pastry chef and my world has revolved around the sweet stuff for more than 20 years.*

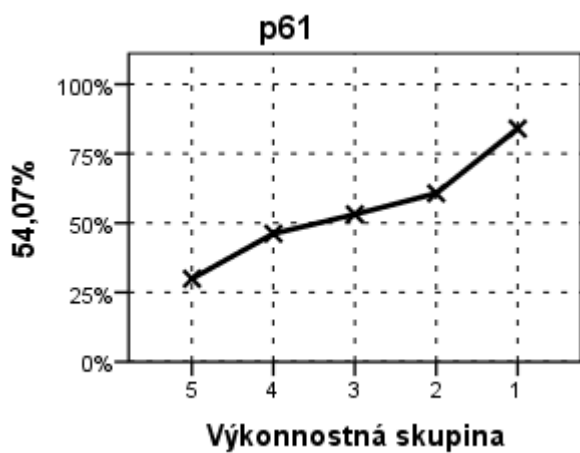
- (A) *I would also like to participate in a competition in South America.*
- (B) *I couldn't wait to share it with the public for the launch of my new cookbook.*
- (C) *However, this superb design didn't require me putting paint on a canvas.***
- (D) *The garden was made entirely from delicious Belgian chocolate.*
- (E) *I also needed practice sessions to be competition-ready.*
- (F) *Every gram of chocolate had to be prepared carefully.*
- (G) *I've taught hundreds of students wonderful ways to make delicious desserts.*
- (H) *There I had a position as a judge.*
- (I) *Unfortunately, once I failed in the Pastry Olympics.*
- (J) *Some of my students had gained international recognition.*

Z ponúkaných možností A – J bola správna možnosť C (*P. Bis.* = 0,34), tiež ju volilo najviac žiakov (pozri Tabuľku 21). O vhodnosti autormi zvolených formulácií možností A – J svedčí pomerne vysoká hodnota medzipoložkovej korelácie pri správnej možnosti a tiež aj objektívny dôkaz o zápornej hodnote preukázanej u všetkých distraktorov. Zvládnutie tejto položky bola priamo úmerné úspešnosti žiaka v celom teste, išlo teda o jav, ktorý „dobrí“ žiaci spoľahlivo zvládli, zatiaľ čo „slabším“ žiakom mohol spôsobovať oveľa väčšie problémy. Najčastejšou nesprávnou odpoveďou bola možnosť B.

Tab. 22 Tabuľka analýzy distraktorov (položka 61, testu AJB2)

	A61	B61	C61	D61	E61	F61	G61	H61	I61	J61	X61
P. Bis.	-,14	-,03	,34	-,18	-,19	-,13	-,10	-,11	-,06	-,07	-,09
p	,04	,27	,55	,04	,04	,01	,02	,01	,01	,01	,01
N	274,00	1903,00	3902,00	289,00	268,00	89,00	112,00	103,00	66,00	44,00	68,00

Priemerná úspešnosť riešenia položky bola 54,8 %, hovoríme preto o stredne obťažnej položke. Položka má veľmi dobrú rozlišovaciu schopnosť, čo dokazuje hodnota citlivosti 54,1 %. Z obr. 22 je zrejmé, že táto úloha má charakter dobrej položky, ktorá rozlišuje úspešných a menej úspešných žiakov.



Obr. 22 Graf distribúcie úspešnosti (položka 61, úroveň B2)

Položka 71: predstavovala úlohu s výberom odpovede (výber z 3 možností) zameranú na hľadanie špecifickej informácie v štruktúre textu. Tematicky spadala do témy: *Šport* a testovala zručnosť čítanie s porozumením. Položka bola v teste zaradená do druhej časti čítania s porozumením pod názvom úlohy *The History of Anti-Doping*. K správne riešeniu položky musel žiak vyhľadať podstatné alebo špecifické informácie v štruktúre textu zadané prostredníctvom výrokov pod textom, porozumieť im a určiť, či sú pravdivé alebo nepravdivé, tiež zdôvodniť svoju odpoveď určením odseku obsahujúceho danú informáciu.

V tomto type cvičení na čítanie s porozumením žiaci obyčajne dosahujú najlepšie výsledky. Vyhľadávanie špecifických informácií v texte je pravdepodobne zručnosť, ktorú pravidelne trénujú v rámci hodín anglického jazyka v školách, a tiež existuje veľa učebníc a podporných materiálov, ktoré prezentujú práve tento alebo veľmi podobný typ cvičenia.

71. The winner of the marathon at the beginning of the last century was doped before the run.

(A) true **(B) false** Which of the paragraphs (a) – (e) supports your answer?

Východiskový text:

(a) Ancient Greek athletes are known to have used special diets and stimulants to strengthen themselves. Strychnine, caffeine, cocaine, and alcohol were often used by cyclists and other endurance athletes in the 19 century. Thomas Hicks ran to victory in the marathon at the 1904 Olympic Games, in St. Louis, with the help of raw egg injections of strychnine and doses of brandy administered to him during the race.

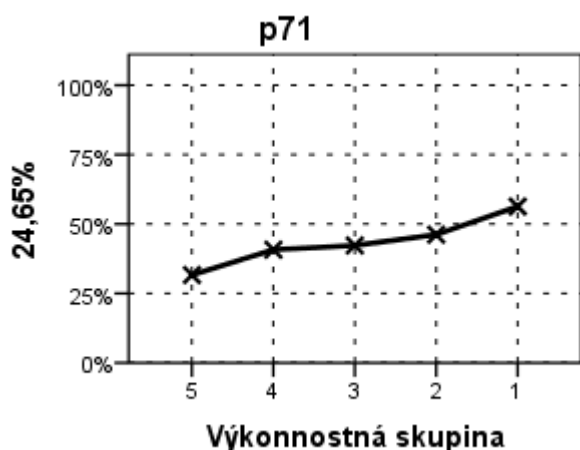
Správna odpoveď: B – a

Z ponúkaných možností bola správna možnosť BA, tiež ju volilo najviac žiakov (pozri Tabuľku 22). Distraktor, ktorý najviac pomýlil žiakov, bol AA. Je teda zrejmé, že žiaci síce vedeli lokalizovať informáciu v správnom odseku, nevedeli však správne rozhodnúť o jej pravdivosti či nepravdivosti.

Tab. 23 Tabuľka variácií odpovedí (položka 71, testu AJB2)

AA	AB	AC	AD	AE	BA	BB	BC	BD	BE	XY
46,3%	1,2%	,4%	,7%	3,1%	43,4%	,7%	,4%	,5%	1,8%	1,4%

Priemerná úspešnosť riešenia položky bola 43,4 %, hovoríme preto o stredne obťažnej položke. Položka má však nedostatočnú hodnotu citlivosti (24,6 %) – rozlišovaciu schopnosť. Na obr. 23 je vidieť, že položka bola pre žiakov všetkých výkonnostných skupín pomerne rovnako náročná.



Obr. 23 Graf distribúcie úspešnosti (položka 71, úroveň B2)

Položka 80: predstavovala doplňovací úlohu s krátkou odpoveďou zameranú na pochopenie špecifických informácií textu a hlavnej myšlienky. Daná úloha spadala do tém: *Vzťahy medzi ľuďmi, Krajina, ktorej jazyk sa učím* a testovala zručnosť čítanie s porozumením. Položka bola v teste zaradená do tretej časti čítania s porozumením pod názvom úlohy *Kate Middleton*. K správne riešeniu položky dospel žiak vtedy, keď vhodne doplnil chýbajúce slovo alebo slová do zadanej vety, opierajúc sa o výpovednú hodnotu textu. Za týmto účelom musel žiak vyhľadať podstatné alebo špecifické informácie v texte a v správnom tvare ich do vety pod textom doplniť. V tomto type cvičení na čítanie s porozumením žiaci obyčajne dosahujú horšie výsledky, pretože je potrebná produkcia odpovede, nielen receptívne uplatnenie jazykových vedomostí. Vo väčšine prípadov sú žiaci schopní informáciu lokalizovať, avšak na úrovni B2 nevedia zručne pracovať s lexikou a na základe štruktúry vety nie vždy vedia odhadnúť, aký slovný druh nasleduje.

80. *When Carole met her future husband, he was working as a/an . (1 word)*

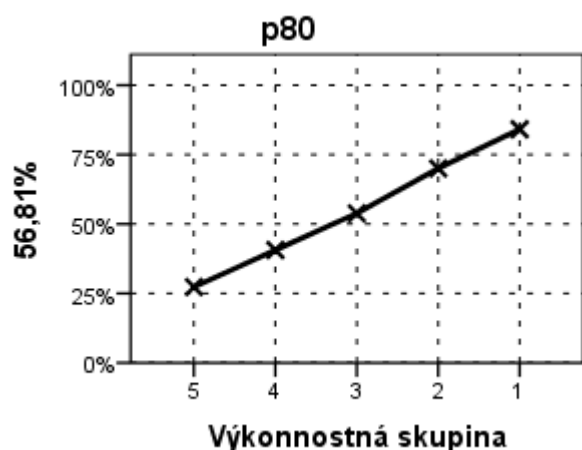
Východiskový text:

Kate Middleton was born Catherine Elizabeth Middleton on January 9, 1982, in Berkshire, England, to pilot Michael and flight attendant Carole Middleton.

... Kate's mother became an airline hostess – at that time, a glamorous job. It was on this job that Carole met her future husband.

Správna odpoveď: pilot

Priemerná úspešnosť riešenia položky bola 55,2 %, hovoríme preto o stredne obťažnej položke. Položka má dobrú rozlišovaciu schopnosť, čo dokazuje hodnota citlivosti 56,81 %. Na obr. 24 je vidieť, že ide o položku, ktorá dobre rozlišuje úspešných a menej úspešných žiakov. Položka dosiahla neriešenosť 5,42 %.



Obr. 24 Graf distribúcie úspešnosti (položka 80, úroveň B2)

5 Vyhodnotenie PFIČ MS z anglického jazyka úroveň B2

Údaje o PFIČ EČ MS z anglického jazyka úroveň B2 sme dostali od 14 054 žiakov z 390 škôl. Vyše 95 % tvorili žiaci gymnázií.

Žiakom bola zadaná jedna úloha so štruktúrovaným zadaním, ktorá tematicky vychádzala z *Cieľových požiadaviek na vedomosti a zručnosti maturantov z anglického jazyka úroveň B2*. Cieľom PFIČ MS bolo preveriť schopnosť žiaka písať samostatne, žánrovo, štylisticky a gramaticky adekvátne, jasne, zrozumiteľne a na primeranej úrovni podľa cieľových požiadaviek daného cudzieho jazyka pričom pozornosť sa sústreďuje na dodržanie bodov obsahu, používanie primeraných jazykových štruktúr, rozsah slovnej zásoby, kompozíciu a štylizáciu, formálne členenie písomného prejavu a pravopis. Časová dotácia na vypracovanie úlohy bola 60 minút. Za tento čas mali žiaci napísať článok do časopisu v rozsahu 200 až 220 slov na tému *Môj dom snov*, pričom mali rozpracovať nižšie uvedené body. PFIČ z AJ úroveň B2 bola zadaná v nasledovnom znení:

Téma: *My Dream residence*

Within a competition, the journal *Nice Living* will publish the most interesting article (200–220 words) entitled *My Dream Residence*, which will include justifications of your ideas and opinions using the following points:

- Where you would like to live.
- What kind of residence you would choose and why.
- What criteria the design of the flat or house should meet.
- What interior furnishing you imagine.
- What you would do to make your dream come true.

Práce žiakov hodnotili v školách interní učitelia, ktorí mali v aprobácii anglický jazyk podľa *Pokynov a kritérií na hodnotenie PFIČ MS z cudzích jazykov*, vydaných NÚCEM. Každú prácu mali posúdiť dvaja hodnotitelia, aby bola zabezpečená väčšia objektivita hodnotenia. Hodnotitelia posudzovali kvalitu práce podľa štyroch stanovených kritérií: obsah textu, členenie a stavba textu, gramatika a slovná zásoba. Za každú z týchto oblastí mohol žiak získať maximálne 5 bodov. Maximálny počet bodov bol 20.

Priemerná úspešnosť žiakov v PFIČ MS dosiahla 73,4 %. Takéto percento priemernej úspešnosti v PFIČ MS do značnej miery korešponduje s výsledkom žiakov v EČ MS 61,5 %. Zároveň však platí, že na základe výsledku žiaka v EČ MS nie je možné dobre predikovať výsledok v PFIČ MS. Dôvodom môže byť na jednej strane skutočnosť, že ide o odlišný typ

úloh, ktoré sledujú iné stránky jazykovej kompetencie žiaka. Na druhej strane pri hodnotení PFIČ nie je možné zaručiť úplnú objektivitu hodnotenia, keďže hodnotenie je plne v kompetencii danej školy a jednotliví hodnotitelia môžu pri hodnotení udeľovať rôzne počty bodov, a to i napriek centrálne vypracovaným pokynom a kritériám na hodnotenie PFIČ.

Žiaci dosiahli najvyššiu priemernú úspešnosť v kritériách obsah textu (79,0 %) a členenie a stavba textu (78,4 %), to znamená, že zvládli štruktúrovaný prejav po obsahovo-kompozičnej stránke tak, aby bol formulovaný jasne a zrozumiteľne. Nižšiu priemernú úspešnosť dosiahli v kritériu slovná zásoba (70,0 %). Najnižšiu priemernú úspešnosť dosiahli žiaci v kritériu gramatika (66,1 %).

V tabuľke 23 uvádzame priemernú úspešnosť žiakov vo všetkých oblastiach (obsah textu, členenie a stavba textu, gramatika a slovná zásoba).

Tab. 24 Úspešnosť v častiach a celku PFIČ úrovne B2

obsah textu	členenie a stavba textu	gramatika	slovná zásoba	celková úspešnosť
79,0	78,4	66,1	70,0	73,4

V predchádzajúcich obdobiach dosahovali žiaci gymnázií vyššiu priemernú úspešnosť vo všetkých častiach ako žiaci stredných odborných škôl a konzervatórií. Vzhľadom na legislatívnu zmenu platnú od školského roku 2012/2013, podľa ktorej žiaci gymnázií z povinného cudzieho jazyka maturovali na úrovni B2 a žiaci SOŠ a konzervatórií si úroveň mohli vybrať, výsledky žiakov gymnázií a žiakov SOŠ a konzervatórií nie je možné porovnať.

Na základe vyššie uvedených výsledkov v jednotlivých častiach PFIČ odporúčame pedagógom a študentom, aby sa viac zamerali na aktívne precvičovanie a upevňovanie gramatiky formou písania rôznych slohových prác, prípadne kratších písomných útvarov, keďže oblasť *gramatiky* je práve tou oblasťou, v ktorej žiaci stratili najvyšší počet bodov. Pozitívne hodnotíme skutočnosť, že žiaci dosahujú pomerne dobré bodové hodnotenie v oblastiach *členenie a stavba textu* a *obsah textu*, čo svedčí o tom, že primerane zvládli porozumenie jednotlivým častiam štruktúrovaného zadania PFIČ, na základe čoho v práci rozpracovali požadované informácie.

Od MS 2013 je legislatívne ustanovené, že žiak, ktorý nebol úspešný ani v EČ, ani v PFIČ MS, môže vykonať ÚFIČ v riadnom termíne, ale v nasledujúcom školskom roku bude musieť opakovať jednu alebo obe písomné časti MS (podľa výsledku ÚFIČ). Vzhľadom na tieto skutočnosti považujeme za potrebné uviesť aj počet žiakov, ktorí boli neúspešní v oboch častiach (EČ a PFIČ) maturitnej skúšky. Z anglického jazyka, úroveň B2 v EČ MS neuspelo 973 žiakov, čo predstavuje 6,84 % z celkového počtu 14 205 žiakov, z PFIČ MS úrovne B2 neuspelo 88 žiakov. Splnenie podmienok úspešného zvládnutia oboch častí MS (EČ MS ani

PFIČ MS) nedosiahlo 35 žiakov. Podrobné údaje o výsledkoch v oboch častiach (EČ aj PFIČ MS) nájdete v tabuľke 24.

Tab. 25 Úspešnosť žiakov – prepojenie úspešnosti v EČ MS a PFIČ MS, úroveň B2

Počet žiakov EČ MS	N žiakov úspešnosť ≤ 33 %	%	Počet žiakov PFIČ	N žiakov úspešnosť ≤ 25 %	%	Počet žiakov EČ a PFIČ	N žiakov úspešnosť ≤ 33 % a 25 %	%
14 205	973	6,85	14 054	88	0,62	14 046	35	0,25

Záver a odporúčania do praxe

Na výsledky riešenia testu externej časti maturity z anglického jazyka úroveň B2 sa môžeme pozerat' z hľadiska kvality výkonu žiakov, ako aj z hľadiska kvality meracieho nástroja – testu, pričom tieto dva aspekty sú navzájom prepojené.

Testovania z anglického jazyka v EČ MS na úrovni B2 sa zúčastnilo 14 205 žiakov. Priemerná úspešnosť, ktorú dosiahli, bola 61,5 %, pričom najvyššia bola priemerná úspešnosť časti testu *počúvanie* (68,9 %) a najnižšia časti *gramatika* (51,5 %).

Položková analýza nám potvrdila ekvivalentnosť variantov testu. Žiadna položka nediskriminovala ani chlapcov, ani dievčatá.

Niektoré položky sa ukázali ako príliš ľahké, iné ako príliš obťažné pre žiakov. Hodnota *P. Bis.* niektorých položiek taktiež nedosiahla stanovenú hranicu 0,3. Tieto položky nevedeli dostatočne rozlíšiť úspešnejších a menej úspešných žiakov. Ako najproblematickejšia sa ukázala položka č. 39, ktorá mala: zápornú citlivosť a aj Point Biserial. Avšak test ako celok môžeme považovať za reliabilný: hodnota Cronbachovho alfa bola 0,919, čo hovorí o vysokej spoľahlivosti testu.

Test úrovne B2 riešilo 14 205 maturantov z 390 škôl, pričom počty v jednotlivých krajoch boli v súlade s veľkosťou kraja. Vzhľadom na zmenu legislatívy majoritnú skupinu tvorili žiaci gymnázií. Podiel chlapcov a dievčat bol približne rovnaký.

Úspešnosť žiakov vo všetkých krajoch bola porovnateľná s národným priemerom, pričom na úrovni veľmi miernej, resp. miernej vecnej signifikancie sa od národného priemeru odlišovali výsledky žiakov najúspešnejšieho Bratislavského a najmenej úspešného Banskobystrického kraja.

Priemerná úspešnosť žiakov v teste bola 61,5 %. Dá sa konštatovať, že dosiahnuté priemerné výkony boli primerané širokospektrálnej populácii, ktorá tento test riešila.

V porovnaní podľa pohlavia, dievčatá a chlapci dosiahli rovnaké priemerné výkony. Výsledky chlapcov a dievčat sú porovnateľné s národným priemerom, hodnoty vecnej signifikancie nie sú významné. Celkovo bol teda test z rodového hľadiska náročnosti položiek dobre vyvážený.

Ak porovnáme výkon podľa polročnej klasifikácie žiaka z anglického jazyka, medzi jednotlivými výkonnostnými skupinami podľa známok sa preukázali rozdiely v dosiahnutých výsledkoch na úrovni veľmi miernej až silnej vecnej signifikancie. Od národného priemeru sa odlišovali najmä výsledky jednotkárov, a to na úrovni silnej vecnej signifikancie. Úspešnosť trojkárov a štvorkárov bola významne horšia ako národný priemer na úrovni strednej, resp. silnej vecnej signifikancie.

Základné charakteristiky testu úrovne B2 nepoukazujú na závažné neštandardné vybočenia. Reliabilita testu bola vysoká a aj ďalšie parametre testu svedčia o jeho uspokojivej rozlišovacej sile.

Môžeme skonštatovať, že úroveň zvládania testovacích techník používaných v externej maturitnej skúške z anglického jazyka je prijateľná i vďaka pripravenosti učiteľov na tento druh hodnotenia výkonov žiakov stredných škôl.

Na základe hore uvedeného nás čaká v širšej odbornej pedagogickej komunite poskytnúť vhodné odporúčania do praxe, ktoré pomôžu k zlepšeniu informovanosti o vývoji MS z anglického jazyka a perspektívach jej smerovania.

Výučba anglického jazyka a spôsob preverovania vedomostí žiakov stredných škôl prostredníctvom maturitných testov by mali byť činnosti, ktoré idú ruka v ruku. V priebehu niekoľkých rokov sa podarilo zaviesť nový model maturitnej skúšky, ktorý otvára možnosti naďalej zjednocovať úroveň a spôsob preverovania a objektívneho hodnotenia vedomostí na výstupe zo strednej školy s inými krajinami EÚ. Je preto kľúčové, aby učители, ale aj žiaci, vnímali tieto zmeny pozitívne. Dôležitým krokom k pochopeniu koncepcie a zámeru externej zadávanej maturitnej skúšky zo strany verejnosti je neustála interakcia s výsledkami z MS a sledovanie nových trendov, ktoré sa do testovania zavádzajú.

Pokladáme preto za dôležité stanoviť viaceré odporúčania učiteľom anglického jazyka:

- Priebežne kontrolovať aktualizácie zverejnené na stránkach Národného ústavu certifikovaných meraní vzdelávania (www.nucem.sk), a mať tak prehľad nielen o možných zmenách v špecifikáciách testov, ale využívať aj možnosť analyzovania zverejnených správ o výsledkoch externej časti a písomnej formy internej časti maturitnej skúšky z anglického jazyka.
- Sledovať stránku Štátneho pedagogického ústavu v súvislosti s metodickými a koncepcnými zmenami maturitnej skúšky, byť oboznámený s cieľovými požiadavkami, ktoré sú východiskom k tvorbe testov z cudzích jazykov.
- Mať preštudovaný Spoločný európsky referenčný rámec pre jazyky (SERR) a pri hodnotení v rámci triedy používať deskriptory na hodnotenie jazykových zručností uvedené v tomto dokumente.
- Pri výučbe anglického jazyka a príprave budúcich maturantov sa snažiť o posilnenie problematických oblastí špecifikovaných v správach o výsledkoch externej časti a písomnej formy internej časti maturitnej skúšky z anglického jazyka a intenzívne viesť žiakov k čítaniu s porozumením.
- Snažiť sa používať také metódy testovania, ktoré žiakov trénujú a pripravujú na spôsob komunikatívneho testovania, presadzovaný pri tvorbe maturitných testov z cudzích jazykov.

Literatúra

1. BÉREŠOVÁ, J. – DUDÁK, M. – JUŠČÁKOVÁ, Z. 2009. Správa o výsledkoch externej časti maturitnej skúšky z anglického jazyka úroveň B2. NÚCEM : Bratislava, 2009.
2. BÉREŠOVÁ, J. – GONDOVÁ, D. 2008. Hodnotenie a interpretácia výsledkov testu externej časti maturitnej skúšky v šk. roku 2007/2008 anglický jazyk úroveň A, B a C. NÚCEM : Bratislava, 2008.
3. BURJAN, V. 1999. Tvorba a využívanie školských testov vo vzdelávacom procese. Exam : Bratislava 1999.
4. BUTAŠ, J. et. al. 2011. Tvorba testov pre meranie úrovne A1, A2, B1 a B2 podľa Spoločného európskeho referenčného rámca pre jazyky. ŠPÚ : Bratislava, 2011.
5. Common European Framework of Reference. 2001. Learning, Teaching, Assessment. Oxford : Oxford University Press, 2001.
6. DUDÁK, M. – KURAJOVÁ STOPKOVÁ, J. 2010. Správa o výsledkoch externej časti maturitnej skúšky z anglického jazyka úroveň B1. NÚCEM : Bratislava, 2010.
7. HENDL, J. 2004. Přehled statistických metod zpracování dát. Portál : Praha, 2004.
8. JUŠČÁKOVÁ, Z. – RINGLEROVÁ, V. 2007. Príručka – Vysvetlenie pojmov používaných v záverečných správach zo štatistického spracovania testov EČ MS. ŠPÚ : Bratislava 2007.
9. KOLEKTÍV. 2001. Standardy pro pedagogické a psychologické testování. Testcentrum: Praha, 2001.
10. LAPITKA, M. 1996. Tvorba a použitie didaktických testov. ŠPÚ : Bratislava, 1996.
11. Maturita dnes a zajtra. Informačný bulletin pre všetkých záujemcov o inováciu maturitnej skúšky. ŠPÚ : Bratislava.
12. MIŠOVÁ, M. – MRVA , M. 2012. Správa o výsledkoch externej časti a písomnej formy internej časti maturitnej skúšky z anglického jazyka úroveň B2. NÚCEM : Bratislava, 2012.
13. MIŠOVÁ, M. 2013. Správa o výsledkoch externej časti a písomnej formy internej časti maturitnej skúšky z anglického jazyka úroveň B2. NÚCEM : Bratislava, 2013.
14. MRVA, M. 2014. Záverečná správa zo štatistického spracovania testu z anglického jazyka, úroveň B2. NÚCEM : Bratislava, 2014.
15. RITOMSKÝ, A. – ZELMANOVÁ, O. – ZELMAN, J. 2002. Štatistické spracovanie a analýza dát rozsiahlych monitorovaní s využitím systému SPSS. ŠPÚ : Bratislava, 2002.

16. RITOMSKÝ, A. – ZELMANOVÁ, O. 2003. Štatistické spracovanie a analýza dát rozsiahlych monitorovaní položková a multivariačná analýza s využitím systému SPSS. ŠPÚ : Bratislava, 2003.
17. ROSA, V. 2007. Metodika tvorby didaktických testov. ŠPÚ : Bratislava, 2007.
18. SKLENÁROVÁ, I. – ZELMANOVÁ, O. 2005. Metodika spracovania dát z maturity 2005 v systéme SPSS. ŠPÚ : Bratislava, 2005.
19. SPSS Base 10.0 User`s Guide. 1999. SPSS Inc. : Chicago, 1999.
20. SPSS Base 7.0 Syntax Reference Guide. 1996. SPSS Inc. : Chicago, 1996.
21. Špecifikácia testov z cudzích jazykov úroveň B2 pre externú časť a písomnú formu internej časti maturitnej skúšky v školskom roku 2013/2014. NÚCEM: Bratislava 2013.
22. Teorie a metodika. URL: http://www.scio.cz/tvorba_testu/teorie_testu/index.asp (15.06.2006)
23. TUREK, I. 1998. Učiteľ a pedagogický výskum. Metodické centrum : Bratislava, 1998.
24. URBANOVÁ, M. – JUŠČÁKOVÁ, Z. 2011. Správa o výsledkoch externej časti a písomnej formy internej časti maturitnej skúšky z anglického jazyka úroveň B2. NÚCEM : Bratislava, 2011.
25. Vyhláška štatistického úradu Slovenskej republiky č. 243/2012 Z. z. z 3. augusta 2012. Štatistická klasifikácia odborov vzdelania.
26. WIMMER, G. 1993. Štatistické metódy v pedagogickom výskume. Gaudeamus : Hradec Králové, 1993.