

NÚCEM

NÁRODNÝ ÚSTAV CERTIFIKOVANÝCH
MERANÍ VZDELÁVANIA

Maturitná skúška 2014

**Správa
o výsledkoch externej časti
a písomnej formy internej časti
maturitnej skúšky**

zo slovenského jazyka a literatúry

Mgr. Alžbeta Palacková
Mgr. Marianna Mrva

Bratislava 2014

Obsah

Vysvetlivky	3
Úvod.....	4
1 Charakteristika testu EČ MS zo slovenského jazyka a literatúry	5
2 Výsledky testu EČ MS zo slovenského jazyka a literatúry	7
2.1 Úspešnosť testu EČ MS zo slovenského jazyka a literatúry	7
3 Interpretácia výsledkov testu EČ MS zo slovenského jazyka a literatúry	15
3.1 Štatistické charakteristiky	15
3.2 Súhrnné charakteristiky položiek.....	17
3.3 Oblasti testu	19
3.3.1 Čítanie s porozumením	19
3.3.2 Jazyk	29
3.3.3 Literatúra.....	50
4 Vyhodnotenie PFIČ MS zo slovenského jazyka a literatúry	63
4.1 Výber tém	63
4.2 Úspešnosť PFIČ	66
Záver.....	69
Použitá literatúra	73

Vysvetlivky

MS	– maturitná skúška
EČ	– externá časť (maturitnej skúšky)
PFIČ	– písomná forma internej časti (maturitnej skúšky)
ÚFIČ	– ústna forma internej časti (maturitnej skúšky)
GYM	– gymnáziá
SOŠ	– stredné odborné školy
SŠ	– stredné školy
N	– veľkosť štatistického súboru, počet žiakov
BA	– Bratislavský kraj
TT	– Trnavský kraj
TN	– Trenčiansky kraj
NR	– Nitriansky kraj
ZA	– Žilinský kraj
BB	– Banskobystrický kraj
PO	– Prešovský kraj
KE	– Košický kraj
Sig.	– obojstranná signifikancia, štatistická významnosť
SJL14	– označenie testu zo slovenského jazyka a literatúry
P. Bis.	– Point Biserial, parameter medzipoložkovej korelácie
r	– korelačný koeficient, koeficient vecnej signifikancie
položka (testová)	– príklad, úloha, otázka v teste určená na riešenie a hodnotená (0, 1) v hrubom skóre
Np	– národný priemer
Obťažnosť	– označuje obťažnosť testových položiek v zástupnom variante 6387
Obťažnosť 2	– označuje obťažnosť testových položiek v zástupnom variante 6486
ÚVO	– úloha s výberom odpovede
ÚKO	– úloha s krátkou odpoveďou
w	– váha úlohy

Úvod

Dňa 18. marca 2014 sa na stredných školách s vyučovacím jazykom slovenským a ukrajinským uskutočnil riadny termín externej časti maturitnej skúšky a písomnej formy internej časti maturitnej skúšky zo slovenského jazyka a literatúry (S JL).

Cieľom externej časti (EČ) a písomnej formy internej časti (PFIČ) maturitnej skúšky (MS) je overiť a zhodnotiť tie vedomosti a zručnosti maturantov, ktoré nie je možné overiť v dostatočnej miere v ústnej forme internej časti (ÚFIČ) MS. Vysoká objektivita a validita skúšky zaručuje porovnateľné výsledky pre žiakov z celého Slovenska.

Správa dokladuje korektnosť a exaktnosť maturitnej skúšky a spracovania jej výsledkov. Prvá kapitola správy prináša charakteristiku testu, jeho štruktúru.

V kapitole *Výsledky* predkladáme informácie o psychometrických charakteristikách testu, kvantifikujeme štatistický súbor a prezentujeme možné faktory rozdielnosti výkonov v EČ MS prostredníctvom základných štatistických charakteristík testu, distribúcie úspešnosti žiakov a výsledky spracované podľa vybraných triediacich znakov. Údaje o počtoch žiakov sú členené z hľadiska územného, zriaďovateľa školy, druhu školy, pohlavia a známky.

Kapitola *Interpretácia výsledkov* prináša položkovú analýzu, oboznamuje s celkovou úspešnosťou testu a žiakov v čítaní s porozumením (čitateľskej gramotnosti) a v jednotlivých oblastiach jazykovedy a literatúry. Pri interpretácii a hodnotení výsledkov sme vychádzali zo Záverečnej správy zo štatistického spracovania testu zo slovenského jazyka a literatúry (Mrva, M., 2014). V správe pracujeme a odvolávame sa na variant testu 6387 a Kľúč správnych odpovedí prislúchajúci k tomuto variantu. Na internetovej stránke www.nucem.sk je zverejnený variant testu EČ s kódom 6387.

Výsledky PFIČ interpretujeme v poslednej kapitole, kde hodnotíme výber tém, resp. žánrov a úspešnosť. Vychádzali sme zo Záverečnej správy zo štatistického spracovania testu PFIČ MS zo slovenského jazyka a literatúry (NÚCEM, 2014).

V Závere sumarizujeme štatistické zistenia, hodnotenie výkonov populačného ročníka a meracieho nástroja, rovnako na základe analýzy a porovnania výsledkov testov EČ MS za posledných päť rokov prinášame stručný prehľad problematických oblastí či javov v rámci učiva zo S JL.

1 Charakteristika testu EČ MS zo slovenského jazyka a literatúry

Cieľom testu bolo preveriť pomocou produktívnych kontextualizovaných úloh, ako žiak zvládol rozsah učiva predpísaný cieľovými požiadavkami na vedomosti a zručnosti absolventa strednej školy, preveriť schopnosť žiaka čítať rôzne typy textov s porozumením a pracovať s textom.

Test bol určený maturantom všetkých druhov stredných škôl, ktorí sa pripravovali na maturitnú skúšku zo slovenského jazyka a literatúry. Rešpektoval vyhlášku o ukončovaní štúdia na stredných školách v znení neskorších predpisov a obsahom a úrovňou náročnosti zodpovedal Cieľovým požiadavkám na vedomosti a zručnosti maturantov zo slovenského jazyka a literatúry. Zohľadňoval predpísaný čas 90 minút, určený na trvanie testovania a predpísané bodové hodnotenie úloh, kde každá úloha mala váhu 1 bodu, spolu 64 bodov.

Test obsahoval 8 východiskových textov rôznej dĺžky a 64 testových úloh. Ku každému autentickému, prípadne upravenému textu sa viazal súbor ôsmich otázok, z ktorých päť bolo uzavretých s alternatívnou možnosťou odpovede (výber odpovede zo štyroch možností, z ktorých len jedna bola správna) a tri otvorené, doplňovacie, ktoré vyžadovali krátku odpoveď.

Texty boli obsahovo zamerané na témy vymedzené cieľovými požiadavkami, písané pre širokú verejnosť a spadajúce do rámca žiakových skúseností. Obsahovali literárne ukážky, citácie, všeobecné témy, s ktorými sa žiaci stretávajú v každodennom živote, vyhovovali rozsahu vedomostí a skúseností žiakov.

V teste sa overovali vedomosti a zručnosti zamerané na celkové porozumenie textu, osvojenie si literatúry, teórie literatúry, literárnej histórie, fonetiky, ortografie, morfológie, lexikológie, syntaxe, štylistiky a dejín jazyka v rozsahu cieľových požiadaviek na vedomosti a zručnosti maturantov zo SJL. Testové úlohy boli viazané na kontext, vychádzali z 1 publicistického textu, 1 administratívneho nesúvislého textu, 1 náučného textu, z 3 textov zo slovenskej a 2 textov zo svetovej umeleckej literatúry. V rámci textov slovenskej proveniencie bolo zastúpené dielo povinnej literatúry, lyrický i dramatický text. Úlohy k jednotlivým textom v teste boli zoradené podľa náročnosti od najľahších po najťažšie, a to:

- úlohy na reprodukciu a jednoduché myšlienkové operácie (porozumenie, priraďovanie, zoraďovanie, triedenie, porovnávanie, jednoduchá aplikácia), $w = 1$,
- úlohy vyžadujúce zložitejšie myšlienkové operácie (analýza, syntéza, indukcia, dedukcia, vysvetľovanie, hodnotenie, dokazovanie, overovanie), $w = 2$,
- úlohy vyžadujúce tvorivý prístup (tvorba hypotézy, zložitejšia aplikácia, riešenie problémových situácií, objavovanie nových myšlienok a vzťahov), $w = 3$.

Administrácia testov bola realizovaná podľa vopred stanoveného harmonogramu a organizačných pokynov na všetkých školách súčasne. Dopoludnia sa písala EČ MS a popoludní PFIČ MS. Administrátormi testov boli interní učitelia školy. Počas administrácie testov a pri hodnotení úloh s krátkou odpoveďou EČ MS externý dozor vykonávali pedagogickí zamestnanci z iných škôl – predsedovia predmetových maturitných komisií.

Žiaci písali odpovede úloh EČ MS na odpoveďové hárky. Originály škola odoslala na centrálnu vyhodnotenie, kópie zostali v škole.

Hodnotiteľmi úloh s krátkou odpoveďou EČ MS zo slovenského jazyka a literatúry boli interní učitelia menovaní riaditeľom školy, ktorí hodnotili podľa centrálne vypracovaných Pokynov na hodnotenie a podľa Kľúča správnych odpovedí.

2 Výsledky testu EČ MS zo slovenského jazyka a literatúry

Do testovania v predmete slovenský jazyk a literatúra sa zapojilo 47 447 žiakov zo 709 škôl. Najviac škôl bolo z Prešovského a Bratislavského kraja, najmenej z Trnavského kraja. Štátne školy z celkového počtu tvorili 74,0 %, súkromné školy 16,2 % a cirkevné školy 9,7 %. Gymnáziá boli zastúpené 31,7 % a SOŠ a konzervatóriá 68,3 %. Dievčat sa na EČ MS zo SJL zúčastnilo o 1 819 viac ako chlapcov.

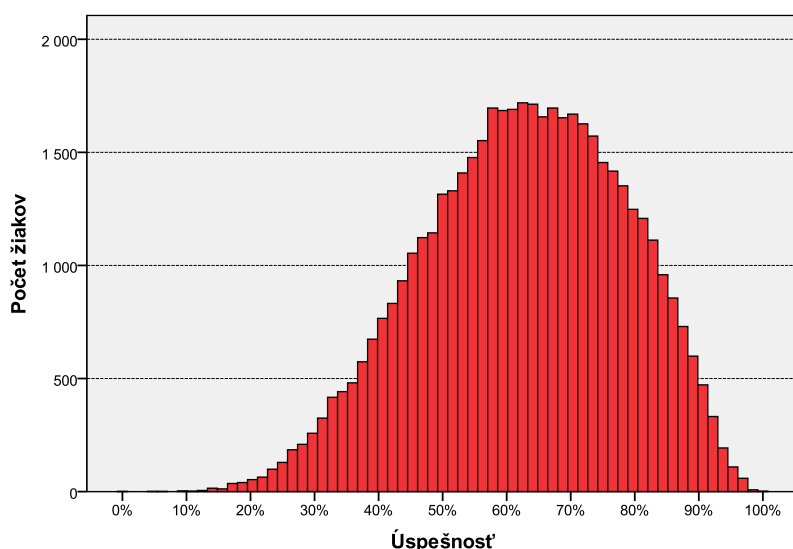
2.1 Úspešnosť testu EČ MS zo slovenského jazyka a literatúry

Úspešnosť žiaka definujeme ako percentuálny podiel bodov za položky, ktoré žiak správne zodpovedal (hrubé skóre) z maximálneho počtu bodov 64, pričom za každé úspešné riešenie, bez ohľadu na skutočnú obtiažnosť úlohy, získal riešiteľ jeden bod.

V teste EČ MS zo SJL dosiahli žiaci priemernú úspešnosť 62,6 %. Dvaja žiaci dosiahli maximálnu úspešnosť 100 % a jeden žiak minimálnu 0 %.

Tab. 1 Výsledné psychometrické charakteristiky percentuálnej úspešnosti testu

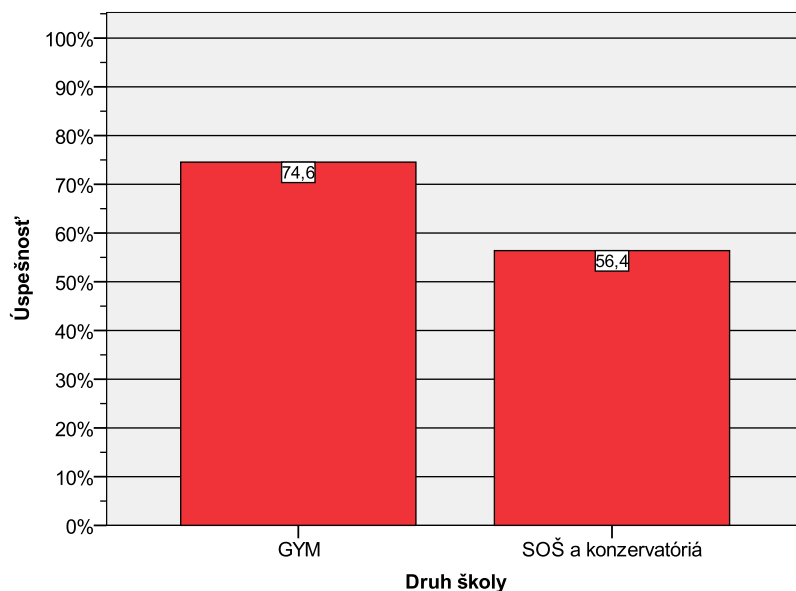
	Test SJL
Počet testovaných žiakov	47 447
Maximum	100,0
Minimum	0,0
Priemer	62,6
Štandardná odchýlka	15,7
Štandardná chyba priemernej úspešnosti	0,1
Cronbachovo alfa	0,89



Obr. 1 Výsledný histogram rozdelenia početností percentuálnych úspešností v teste

Relatívne symetricky rozložený histogram testu ukazuje normálne rozloženia dát. Histogram je posunutý mierne doprava, z čoho možno usudzovať, že test zo SJL bol pre testovanú populáciu relatívne menej náročný. Spôľahlivosť merania (reliabilita testu) určená hodnotou Cronbachovho alfa 0,89 je veľmi dobrá.

Úspešnosť podľa druhu školy



Obr. 2 Úspešnosť podľa druhu školy

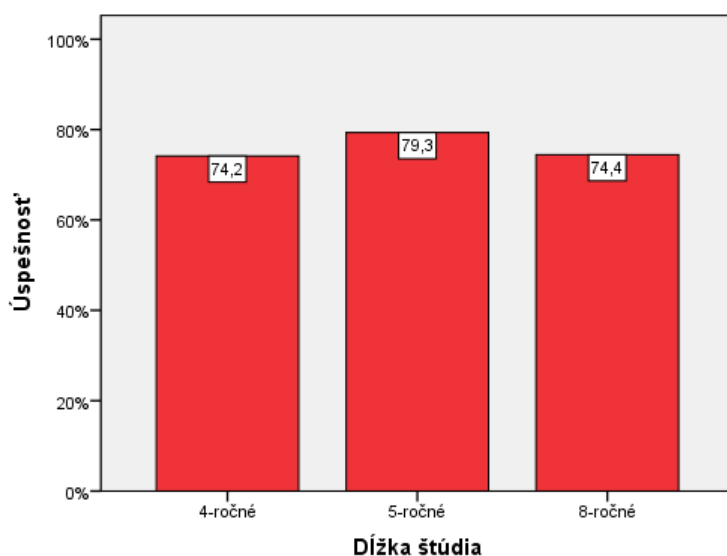
Z hľadiska druhu škôl boli úspešnejšie gymnáziá s priemernou úspešnosťou 74,6 %. Ostatné stredné školy dosiahli priemernú úspešnosť 56,4 %, rozdiel je na úrovni silnej vecnej signifikancie. Výsledky žiakov gymnázií boli podobne ako v predchádzajúcich rokoch lepšie

než národný priemer, výsledky žiakov ostatných stredných škôl boli z tohto hľadiska podpriemerné. Pretrvávajúci rozdiel v úspešnosti v neprospech SOŠ a konzervatórií dokumentuje tabuľka č. 2. Rozdiely medzi úspešnosťou žiakov GYM a žiakov ostatných SŠ sú vo všetkých uvedených rokoch na úrovni silnej vecnej významnosti.

Tab. 2 Rozdiely v priemernej úspešnosti podľa druhu školy v rokoch 2009 – 2014 (v %)

Rok	GYM	SOŠ	rozdiel
2014	74,6	56,4	18,2
2013	72,8	56,3	16,5
2012	70,7	53,5	17,2
2011	73,8	57,1	16,7
2010	70,2	56,1	14,1
2009	74,3	57,4	16,9

Úspešnosť podľa dĺžky štúdia

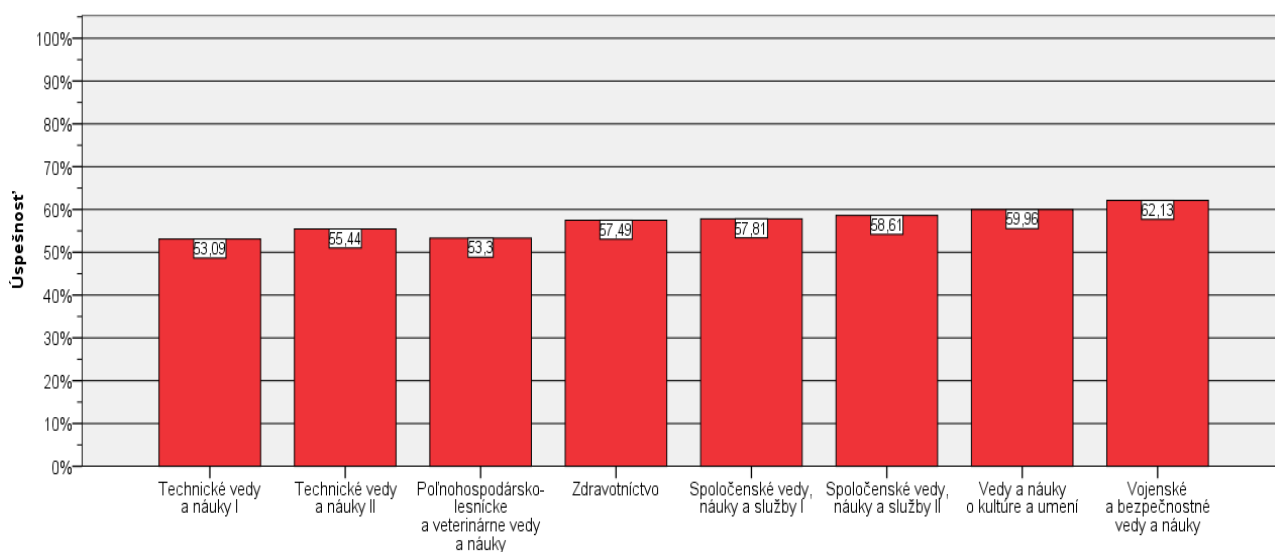


Obr. 3 Priemerné úspešnosti žiakov gymnázií podľa dĺžky štúdia

Rozdiel medzi úspešnosťou žiakov s 5-ročným a 8-ročným štúdiom bol významný na úrovni miernej vecnej signifikancie. Ostatné rozdiely boli veľmi mierne alebo zanedbateľné.

Žiaci päťročných (bilingválnych) gymnázií dosiahli vo všetkých krajoch okrem Trenčianskeho lepšie výsledky ako žiaci štvorročných či osemročných gymnázií. Avšak zistené rozdiely medzi jednotlivými druhmi gymnázií boli v rámci krajov iba na úrovni miernej alebo zanedbateľnej vecnej signifikancie.

Úspešnosť podľa hlavnej skupiny odboru vzdelania



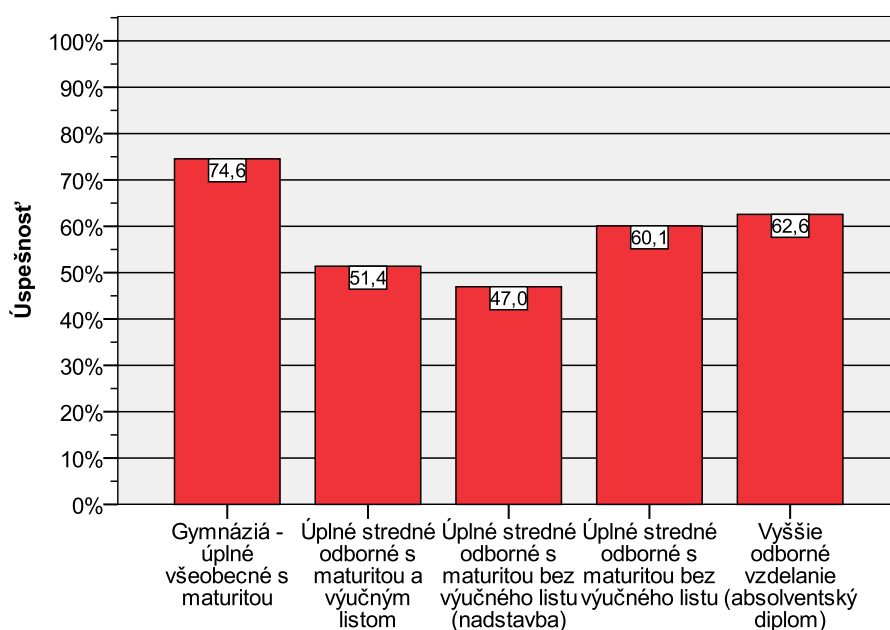
Obr. 4 Priemerné úspešnosti žiakov SOŠ podľa hlavnej skupiny odboru vzdelania

Žiaci študujúci v odbore *vedy a náuky o kultúre a umení* dosiahli lepšie výsledky oproti žiakom študujúcim v odbore *poľnohospodársko-lesnícke a veterinárne vedy a náuky* na úrovni miernej vecnej signifikancie.

Žiaci študujúci odbor *technické vedy a náuky I* alebo *poľnohospodársko-lesnícke a veterinárne vedy a náuky* dosiahli nižšiu úspešnosť oproti národnému priemeru s rozdielom na úrovni silnej vecnej významnosti. Priemerná úspešnosť žiakov študujúcich v odboroch *technické vedy a náuky II*, *zdravotníctvo* alebo *spoločenské vedy, náuky a služby I* bola nižšia ako národný priemer s rozdielom na úrovni strednej vecnej významnosti.

Vzhľadom na klasifikáciu hlavných skupín odborov vzdelania do skupiny odborov označovanej kódom 7 – *spoločenské vedy, náuky a služby II* patria aj žiaci študujúci na gymnáziu (kód odboru 79), ktorí však vzhľadom na cieľ porovnania výsledkov žiakov SOŠ do tohto prehľadu zaradení nie sú.

Úspešnosť podľa stupňa dosiahnutého vzdelania



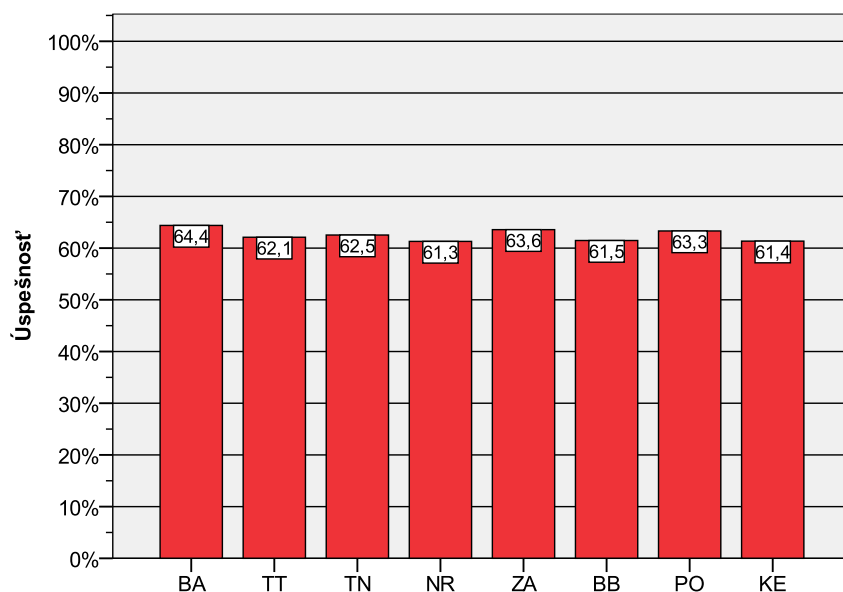
Obr. 5 Priemerné úspešnosti žiakov podľa stupňa dosiahnutého vzdelania

Gymnazisti dosiahli vyššiu priemernú úspešnosť na úrovni silnej vecnej signifikancie oproti všetkým ostatným skupinám žiakov okrem žiakov s absolventským diplomom, avšak týchto žiakov pre ich malý počet s ostatnými skupinami neporovnávame.

Na strednej úrovni vecnej významnosti bol významný rozdiel medzi priemernou úspešnosťou žiakov nadstavbového štúdia a žiakov s úplným stredným odborným vzdelaním s maturitou bez výučného listu.

Vyššiu úspešnosť ako národný priemer dosiahli jedine gymnazisti – na úrovni silnej vecnej signifikancie. Na podobnej úrovni vecnej významnosti boli menej úspešní než národný priemer žiaci s úplným stredným odborným vzdelaním s maturitou a výučným listom.

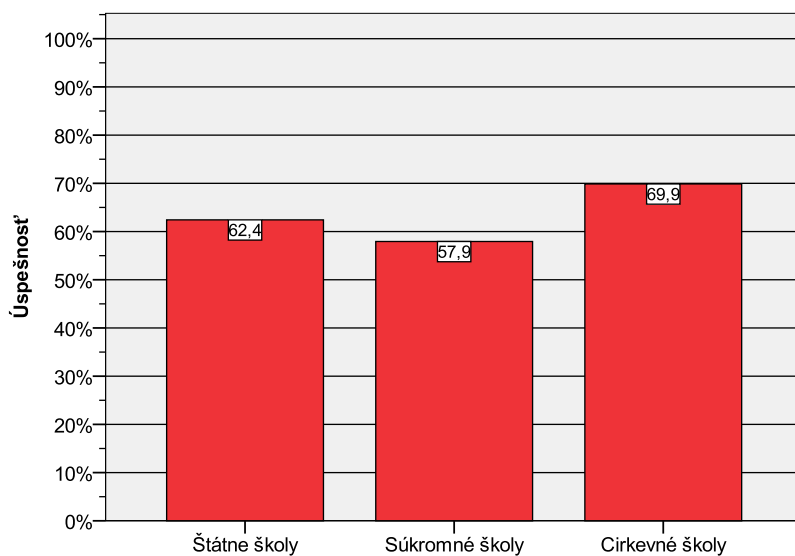
Úspešnosť podľa krajov



Obr. 6 Úspešnosť podľa krajov

Z výsledkov štatistických analýz vyplýva, že výsledky žiakov zo SJL boli vo všetkých krajoch porovnateľné s národným priemerom. Rozdiel najúspešnejšieho Bratislavského kraja a ostatných krajov sa pohybuje od necelého percenta po 3,1 %, pričom tieto rozdiely nie sú vecne významné.

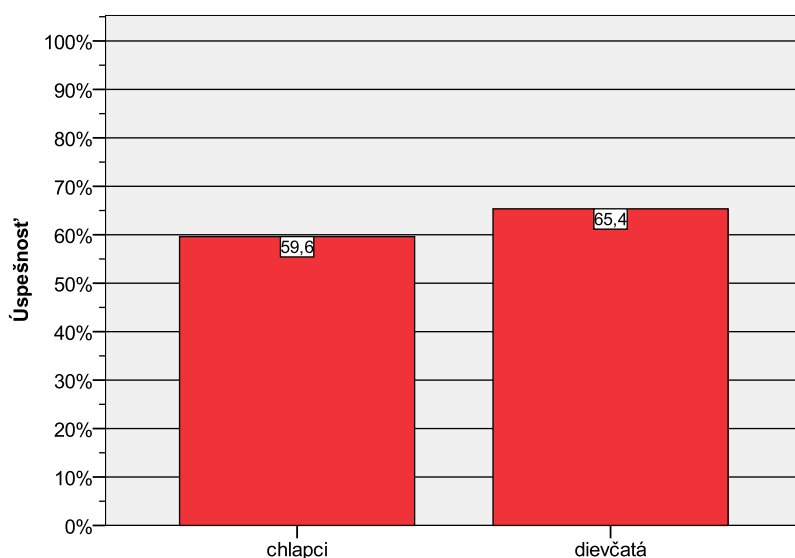
Úspešnosť podľa zriaďovateľa



Obr. 7 Úspešnosť podľa zriaďovateľa

Málo proporčné rozdelenie početností medzi školami podľa zriaďovateľa sa odzrkadlilo v úrovni vecnej signifikancie. Najúspešnejší boli v teste zo SJL žiaci cirkevných škôl, pričom rozdiely medzi nimi a žiakmi súkromných škôl boli na úrovni strednej vecnej významnosti. V porovnaní s národným priemerom dosiahli žiaci súkromných škôl nižšiu úspešnosť s rozdielom na úrovni miernej vecnej signifikancie.

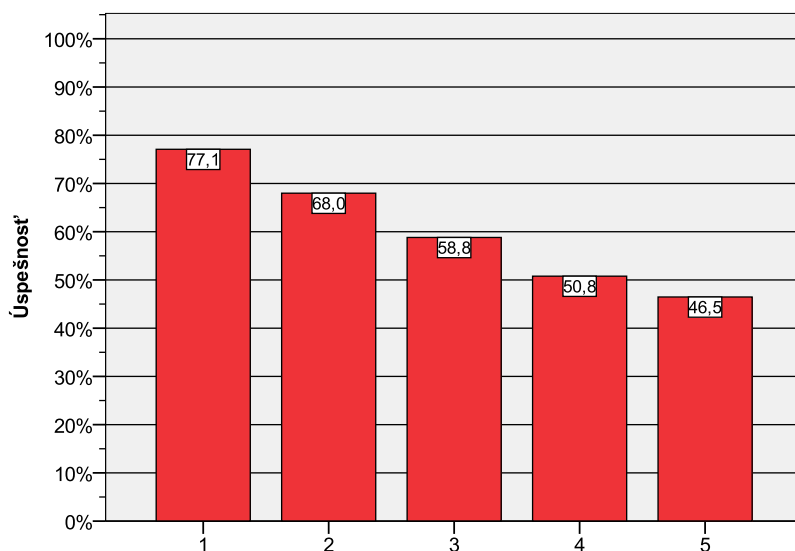
Úspešnosť podľa pohlavia



Obr. 8 Úspešnosť podľa pohlavia

Rozdiel medzi dosiahnutou úspešnosťou chlapcov a dievčat bol iba veľmi mierny, čo znamená, že test zo SJL nediskriminoval žiakov podľa pohlavia.

Úspešnosť podľa známky



Obr. 9 Úspešnosť podľa známky

Priemerná známka testovaného súboru žiakov je 2,6. Priemerná úspešnosť jednotkárov bola vyššia ako priemerná úspešnosť dvojkárov s rozdielom na úrovni strednej vecnej signifikancie a vyššia ako priemerná úspešnosť trojkárov, štvorkárov s rozdielmi na úrovni silnej vecnej signifikancie. Priemerná úspešnosť dvojkárov bola vyššia ako priemerná úspešnosť trojkárov s rozdielom na úrovni strednej vecnej významnosti a vyššia ako priemerná úspešnosť štvorkárov s rozdielom na úrovni silnej vecnej významnosti. Trojkári boli mierne vecne významne úspešnejší ako štvorkári. Päťkárov pre ich malý počet s ostatnými skupinami žiakov neporovnávame.

Rozdelenie žiakov s úspešnosťou menšou alebo rovnou 33 %

Tab. 3 Rozdelenie žiakov s úspešnosťou menšou alebo rovnou 33 %

		Pohlavie		Spolu
		chlapci	dievčatá	
Druh školy	GYM	26	20	46
	SOŠ a konzervatóriá	1 058	751	1 809
Spolu		1 084	771	1 855

V teste EČ MS zo SJL hranicu viac ako 33 %, ktorá je podmienkou úspešného zvládnutia testu, nedosiahlo 1 855 žiakov (3,9 %), z toho bolo 46 žiakov z gymnázií a 1 809 žiakov z ostatných stredných škôl.

3 Interpretácia výsledkov testu EČ MS zo slovenského jazyka a literatúry

Pri interpretácii a hodnotení výsledkov sme vychádzali zo štatistického spracovania výsledkov testu zo SJL (Mrva, 2014). Vyberali sme z oboch typov položiek. Pri položkách s uzavretou odpoveďou môžeme vychádzať z analýzy distraktorov zo štatistickej správy. Otázky s otvorenou odpoveďou môžeme len komentovať vzhľadom na to, že pri počte 47 447 žiakov, ktorí sa zúčastnili na maturitnej skúške, nie je možné fyzicky zistiť odpovede žiakov zo všetkých odpoveďových hárkov, čo je nevyhnutné pre podrobnú interpretáciu a hodnotenie.

Interpretácii a hodnoteniu výsledkov sme podrobili najmä položky, ktoré sa na základe štatistických ukazovateľov môžu javiť ako problematické, prípadne tie, ku ktorým smerovali niektoré otázky pedagogickej verejnosti.

3.1 Štatistické charakteristiky

Štatistické charakteristiky, ktoré použijeme pri interpretácii jednotlivých úloh, položiek testu, treba ponímať nasledovne:

Medzipoložková korelácia *P. Bis.* (*Point Biserial*) je korelácia medzi položkou a zvyškom testu. Položky podľa *P. Bis.* rozdeľujeme do nasledovných skupín:

- záporná hodnota – položka nerozlišuje dobrých a slabých žiakov,
- hodnota okolo 0 – veľmi slabá rozlišovacia schopnosť,
- hodnota väčšia ako 0,30 – dobrá rozlišovacia schopnosť.

Úlohy s výberom odpovede sa uvádzajú v tabuľkách, kde v prvom riadku je hodnota *P. Bis.* každej možnosti, v druhom riadku podiel žiakov (p) a v treťom riadku počet žiakov (N), ktorí si vybrali danú možnosť. Žltou farbou je označený stĺpec so správnou odpoveďou. Posledný stĺpec (X) označuje žiakov, ktorí na úlohu neodpovedali. Položky s výberom odpovede hodnotíme podľa nasledovných kritérií:

1. podiel žiakov, ktorí si vybrali správnu odpoveď, by mal byť najväčší,
2. hodnota *P. Bis.* pri správnej odpovedi by mala byť kladná, väčšia ako 0,30, zápornú hodnotu *P. Bis.* pri správnej odpovedi interpretujeme tak, že správnu odpoveď volili aj žiaci vo zvyšku testu neúspešní, resp. menej úspešní, zatiaľ čo pre žiakov vo zvyšku testu úspešných bol atraktívnejší niektorý z distraktorov.
3. hodnota *P. Bis.* pri nesprávnej odpovedi (distraktore) by mala byť záporná.

Nedodržanie týchto kritérií je v tabuľkách farebne zvýraznené, ako je to vidieť na nasledujúcom príklade pri položke č. 4.

		A04	B04	C04	D04	X04
1	P. Bis.	,00	-,04	-,18	,22	-,05
2	p	,37	,03	,34	,25	,01
3	N	8786,00	765,00	8154,00	5939,00	217,00

Ak sa v tabuľke objavuje červená farba, znamená to, že hodnota *P. Bis.*, pri správnej odpovedi nevyhovuje štatistickým kritériám – je nízka. Použitie hnedej farby naznačuje, že distraktor si volili aj žiaci, ktorí boli inak celkovo v teste úspešní, preto je hodnota *P. Bis.* pri ňom kladná. Príčiny týchto neštandardných prípadov analyzujeme pri konkrétnej položke.

Obťažnosť položky je percentuálny podiel žiakov, ktorí správne riešili položku. Položky podľa percentuálnej hodnoty obťažnosti rozdeľujeme do nasledovných skupín:

<0 ; 20> veľmi obťažná,

(20 ; 40> obťažná,

(40 ; 60> stredne obťažná,

(60 ; 80> ľahká,

(80 ; 100> veľmi ľahká.

Obťažnosť testovej úlohy je dvojrozmerná. Jej cieľom nie je len zisťovať osvojenia si požadovaných vedomostí a zručností zahrnutých do obsahu vyučovania slovenského jazyka a literatúry, ale aj to, akú náročnú kognitívnu operáciu dokáže žiak zvládnuť.

Citlivosť alebo diskriminačná sila položky je schopnosť položky rozlíšiť úspešných a menej úspešných žiakov. Zoradených žiakov podľa úspešnosti v teste rozdelíme do piatich skupín. Citlivosť položky predstavuje rozdiel medzi priemernou úspešnosťou najlepšej a najslabšej pätiny testovaných žiakov. Citlivosť nižšiu ako 30 % považujeme za nedostatočnú, záporná hodnota identifikuje kritickú položku.

Neriešenosť položky je percentuálny podiel žiakov, ktorí na položku neuviedli žiadnu odpoveď.

Vynechanosť položky nastáva vtedy, ak žiak položku neriešil, ale niektorú z nasledujúcich ešte riešil.

Nedosiadnutosť položky vyjadruje skutočnosť, že žiak túto položku neriešil a zároveň neriešil ani žiadnu z nasledujúcich položiek.

Ak sa v štatistických výsledkoch vyskytuje extrémne ľahká alebo extrémne ťažká položka, resp. ak má položka niektoré nevyhovujúce ukazovatele, sú tieto hodnoty v štatistických tabuľkách farebne vyznačené. Veľmi ľahká položka je podfarbená oranžovou farbou, údaj

o nižšej citlivosti je podfarbený zelenou, nižšia hodnota *P. Bis.* je vyznačená žltou farbou. Veľmi obťažná položka býva podfarbená žltou farbou, avšak v teste EČ MS 2014 sa žiadna takáto položka nevyskytovala.

3.2 Súhrnné charakteristiky položiek

Tab. 4 Súhrnné charakteristiky položiek 1 – 32

Položka	Obťažnosť	Citlivosť	Nedosiahnutosť	Vynechanosť	Neriešenosť	Korelácia medzi položkou a zvyškom testu
1	32,9	17,8	,00	,81	,81	,09
2	73,6	38,6	,00	,18	,18	,28
3	74,6	45,7	,00	,14	,14	,35
4	24,9	33,4	,00	,91	,91	,22
5	74,4	18,9	,00	,46	,46	,11
6	45,6	60,8	,00	13,69	13,69	,40
7	56,3	62,6	,00	9,64	9,64	,41
8	69,0	57,1	,00	5,34	5,35	,41
9	85,1	29,3	,00	,10	,10	,26
10	81,4	26,4	,00	,41	,41	,21
11	96,5	11,2	,00	,04	,04	,22
12	87,8	9,4	,00	,10	,11	,07
13	96,1	8,9	,00	,12	,13	,15
14	83,2	33,0	,00	,46	,47	,29
15	89,8	23,6	,00	,35	,36	,26
16	59,4	19,8	,00	,38	,38	,10
17	78,0	42,6	,00	,26	,26	,34
18	55,1	50,3	,00	1,11	1,11	,32
19	88,1	33,3	,00	,27	,27	,35
20	81,2	40,3	,00	,64	,65	,34
21	71,9	45,7	,00	,42	,42	,32
22	24,7	50,1	,00	28,26	28,26	,37
23	78,3	52,0	,00	4,13	4,14	,42
24	74,1	55,6	,00	5,04	5,04	,42
25	70,8	48,5	,00	,48	,48	,34
26	76,6	34,1	,00	,53	,53	,26
27	76,1	41,4	,00	,77	,77	,31
28	37,1	44,1	,00	1,34	1,35	,26
29	32,5	49,5	,00	,36	,36	,33
30	61,4	68,2	,00	9,38	9,39	,47
31	64,1	60,5	,00	7,84	7,85	,41
32	25,1	39,6	,00	14,04	14,04	,28

Tab. 5 Súhrnné charakteristiky položiek 33 – 64

Položka	Obťažnosť	Citlivosť	Nedosaiahnutosť	Vynechanosť	Neriešenosť	Korelácia medzi položkou a zvyškom testu
33	85,5	27,3	,00	,24	,25	,25
34	63,7	43,7	,00	,88	,88	,28
35	82,7	42,8	,00	,39	,39	,38
36	78,6	44,4	,00	,39	,39	,36
37	75,4	53,4	,00	,80	,81	,42
38	56,7	64,6	,00	18,84	18,85	,42
39	65,6	57,7	,00	9,11	9,12	,39
40	78,0	47,3	,01	4,87	4,88	,38
41	66,3	43,9	,01	,80	,82	,28
42	66,4	37,9	,01	,16	,17	,24
43	69,1	56,6	,02	,59	,61	,39
44	47,3	61,0	,02	1,23	1,25	,39
45	69,7	38,7	,02	,49	,51	,26
46	35,3	68,8	,03	20,11	20,14	,46
47	39,1	50,1	,03	23,68	23,70	,32
48	42,7	64,0	,03	9,33	9,36	,42
49	22,0	35,4	,03	,44	,47	,26
50	39,2	45,0	,04	1,34	1,37	,26
51	70,1	41,8	,05	,67	,72	,29
52	67,9	35,0	,06	,87	,93	,23
53	70,9	40,3	,06	,85	,91	,27
54	87,1	34,8	,09	6,35	6,44	,35
55	54,0	69,2	,11	18,97	19,08	,46
56	33,3	45,3	,13	8,52	8,64	,29
57	80,7	39,6	,17	,85	1,01	,33
58	63,9	52,6	,19	,69	,88	,35
59	50,7	41,6	,22	,72	,93	,25
60	46,5	56,4	,27	,49	,76	,35
61	42,1	47,6	,38	,91	1,29	,28
62	36,3	70,2	3,93	19,60	23,53	,48
63	61,5	38,8	4,38	1,58	5,96	,24
64	59,7	43,3	4,38	3,48	7,86	,27

3.3 Oblasti testu

Test z hľadiska úspešnosti môžeme interpretovať v dvoch rovinách:

1. úspešnosť podľa jednotlivých oblastí,
2. úspešnosť žiakov v jednotlivých úlohách.

Testové úlohy je možné z tematického hľadiska rozdeliť do troch oblastí:

1. čítanie s porozumením: čitateľská gramotnosť zameraná aj na analýzu a interpretáciu textov,
2. jazyk: lexikológia, morfológia, štylistika, syntax, zvuková stránka jazyka, pravopis, dejiny jazyka a jazykovedy,
3. literatúra: literárna história, literárna teória.

Tab. 6 Úlohy zaradené do jednotlivých oblastí

Slovenský jazyk a literatúra	6387 – zaradenie do oblastí
Čítanie s porozumením	1, 2, 3, 5, 7, 9, 11, 14, 15, 16, 17, 18, 19, 21, 23, 26, 34, 41, 42, 43, 51, 53, 57, 58, 59, 60, 64
Lexikológia	24, 35, 43, 44, 45, 53
Morfológia	24, 27, 30, 31, 40
Štylistika	10, 11, 12, 13, 33, 48
Syntax	8, 25, 26, 31, 32, 37, 40, 50, 61, 62
Zvuková stránka jazyka	20, 22, 29, 36, 46, 56
Pravopis	24, 45, 54, 63
Dejiny jazyka a jazykovedy	39, 47
Literárna história	1, 4, 6, 28, 38, 49
Literárna teória	3, 5, 6, 30, 52, 55, 56, 60, 64

Pri porovnávaní úspešnosti treba brať do úvahy aj počet úloh v jednotlivých oblastiach a ich prekrývanie sa s čítaním s porozumením.

V nasledujúcich kapitolách sa budeme venovať interpretácii úloh na základe štatistických ukazovateľov, pričom vybrané úlohy sú v jednotlivých oblastiach radené chronologicky a naším cieľom je poukázať najmä na ich obťažnosť a citlivosť.

3.3.1 Čítanie s porozumením

Priemerná úspešnosť **68,8 %** (GYM 79,1 %, ostatné SŠ 63,4 %).

Čítanie s porozumením testovalo 27 úloh, pričom „čisté“ čítanie s porozumením testovalo 21 položiek. Podľa výsledkov zo štatistických údajov štyri úlohy boli v pásme stredne

obťažných položiek, skúšali schopnosť žiakov aplikovať alebo využívať informácie z textu. Mali testovať myšlienkové operácie aplikácia, analýza a dedukcia.

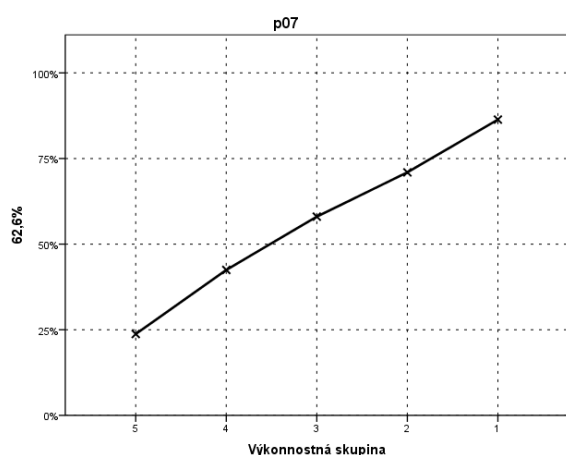
Jedenásť položiek bolo ľahkých, pričom štyri z nich nerozlišovali žiakov z hľadiska výkonnostných skupín. Zvyšných 6 položiek bolo veľmi ľahkých, išlo v nich najmä o rozpoznanie a interpretáciu informácie explicitne alebo implicitne uvedenej v texte. Položka 26 mala predpokladaný stupeň náročnosti 3, žiaci s ňou však nemali väčšie problémy a výsledné parametre ju posunuli do pásma ľahkých položiek.

Desať úloh z tejto oblasti bolo vyhodnotených ako veľmi ľahkých, z nich výlučne na zisťovanie čitateľskej gramotnosti bolo zameraných osem položiek, ktoré si vyžadovali myšlienkové operácie analýza a dedukcia, pričom špecifickým cieľom bola interpretácia informácií explicitne uvedených v texte. Položka č. 11 bola najľahšou úlohou v celom teste, išlo v nej o jednoduchú reprodukciu explicitne spomenutej informácie v texte.

Rozdiely medzi čítaním s porozumením umeleckého, vecného či menej súvislého textu sú z hľadiska žiackej úspešnosti v tejto oblasti zanedbateľné, žiaci na základe štatistických ukazovateľov zvládli dobre interpretáciu všetkých typov textov. Relatívne najťažšie bolo pre nich porozumenie odbornému textu. Žiadna položka z oblasti čítanie s porozumením sa na základe štatistickej analýzy nejavila ako obťažná či veľmi obťažná.

Z položiek zameraných na zisťovanie čitateľskej gramotnosti boli ideálnymi úlohami, ktoré mali všetky parametre vyhovujúce, veľmi ľahké položky 19 a 57, ľahké položky 21, 43, 58 a stredne obťažné položky 7 a 18. Všetky tieto položky okrem č. 7 patrili k úlohám s výberom odpovede (ÚVO).

7 Vypíšte z ukážky 1 slovné spojenie, ktorým autor nazval mladých v belasých košeliach. Správna odpoveď je *mladá zmena/naša mladá zmena*.

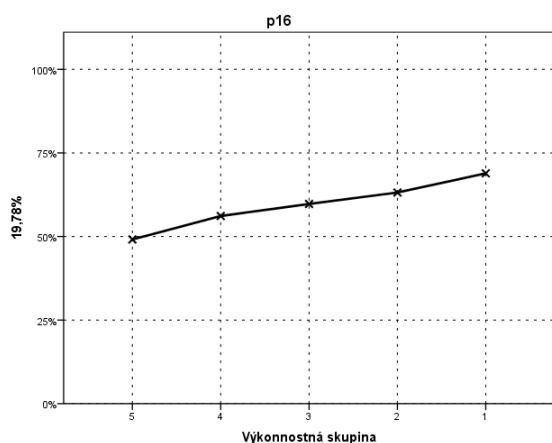


Obr. 10 Distribúcia úspešnosti a citlivosti

Z grafu vyplýva, že položka mala vynikajúcu rozlišovaciu silu a dobre rozlíšila žiakov všetkých piatich výkonnostných skupín. Najmenej úspešní žiaci ju riešili s priemernou úspešnosťou pohybujúcou sa okolo 25 %, žiaci v teste najúspešnejší s úspešnosťou cca 85 %. Pre žiakov gymnázií bola úloha ľahká, pre žiakov ostatných stredných škôl bola stredne obťažná. Žiaci mohli prísť o bod napríklad v tom prípade, ak namiesto slovného spojenia uviedli v odpovedovom hárku iba slovo *zmena*.

16 Vypíšte z ukážky 2 priezvisko človeka, ktorý vybavuje daný úradný list.

Správna odpoveď je *Huna*.



Obr. 11 Distribúcia úspešnosti a citlivost'

Na základe grafu možno súdiť, že položka nemala vyhovujúcu rozlišovaciu silu. Úloha patrila k stredne obťažným položkám, pričom mierne úspešnejší v nej boli žiaci SOŠ a konzervatórií, pre ktorých už bola tesne za hranicou ľahkej položky. Žiaci prichádzali o body, ak si pri analýze administratívneho textu nevšimli, resp. neuvedomili, že pod reklamáciou podpísaná osoba je síce hlavným zásobovačom, ale nie je zodpovedná za vybavovanie korešpondencie, pričom indíciou k správne riešenie im mohlo pri pozornom čítaní byť aj slovo *vypavuje* uvedené priamo nad požadovaným menom v texte ukážky – takže nemožno povedať, že by úloha zvyhodňovala žiakov SOŠ majúciich vyučovacie predmety súvisiace s hospodárskou korešpondenciou a administratívou.

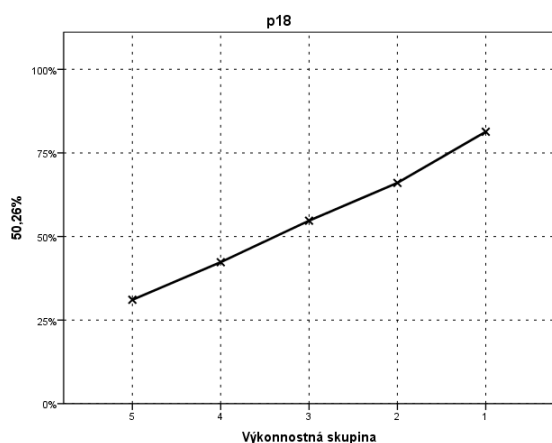
18 Tvorba ornamentov je v ukážke 3 spojená s

- (A) využitím papiera z plátna.
- (B) latinskou abecedou Rimanov.
- (C) písaním malých písmen.
- (D) rastúcim záujmom o vzdelanie.

Tab. 7 Analýza distraktorov položky č. 18 s výberom odpovede

		A18	B18	C18	D18	X18
1	P. Bis.	-,19	-,09	,32	-,18	-,06
2	p	,10	,23	,55	,11	,01
3	N	2401,00	5392,00	13150,00	2656,00	265,00

Z tabuľky jasne vyplýva, že správnu odpoveď C si volil najvyšší počet žiakov. Hodnota P. Bis. pri správnej odpovedi je číslo nad 0,30, čo znamená, že položka dobre korelovala s ostatnými položkami v teste. Pri ostatných možnostiach – distraktoroch – je táto hodnota záporná, čo vyjadruje, že si ich volili žiaci celkovo v teste menej úspešní.

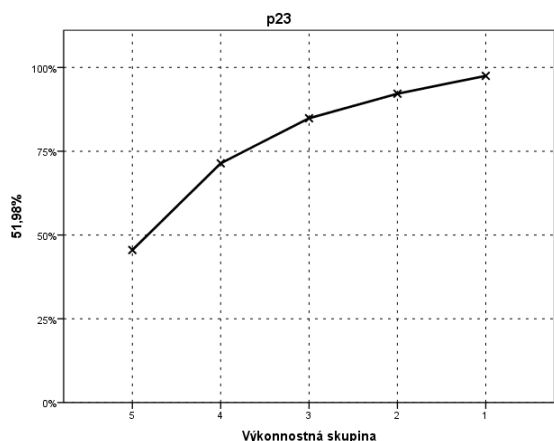


Obr. 12 Distribúcia úspešnosti a citlivosť

Úloha č. 18, ktorá sa ukázala ako stredne obťažná, dobre rozlíšila žiakov, z čoho vyplýva, že žiaci nemali väčšie problémy s interpretáciou textu a myšlienková operácia aplikácia im prílišné ťažkosti nespôsobila. Žiaci poslednej výkonnostnej skupiny dosiahli pri odpovediach na túto položku úspešnosť okolo 30 %. Pre gymnazistov bola úloha ľahká, pre ostatných stredoškolákov stredne obťažná.

23 Vypíšte z ukážky 3 názov vyučovacieho predmetu, ktorý pripravoval žiakov na *verejné čítanie*.

Správna odpoveď je *rétorika*.



Obr. 13 Distribúcia úspešnosti a citlivosť

Podľa údajov z grafu je zrejmé, že táto položka zameraná na interpretáciu textu a použitie vyhľadanej informácie veľmi dobre rozlíšila žiakov všetkých výkonnostných skupín, pričom výraznejšie boli odlíšení žiaci poslednej výkonnostnej skupiny, ktorí ju však tiež riešili s relatívne vysokou úspešnosťou pohybujúcou sa okolo 45 %. Žiaci gymnázií ju riešili s priemernou úspešnosťou pohybujúcou sa okolo 93 %, čiže úloha bola pre nich veľmi ľahká, žiaci ostatných stredných škôl pri nej dosiahli úspešnosť necelých 71 %, úloha bola pre nich teda ľahká.

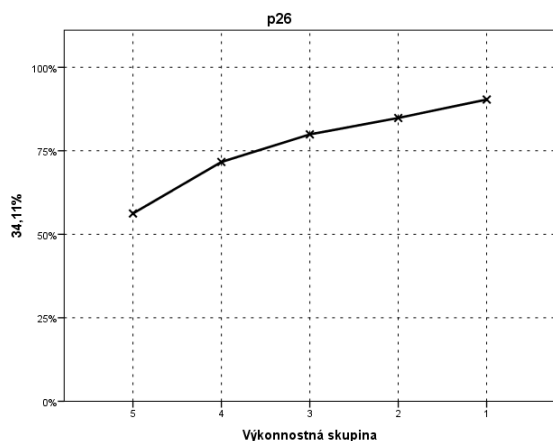
26 Neukončené výpovede v Janovej druhej replike naznačujú

- (A) jeho neschopnosť vyjadriť ľútosť.
- (B) jeho rozrušenie z vykonaného činu.
- (C) jeho neochotu priznať si svoj skutok.
- (D) jeho vystupňovaný hnev na brata.

Tab. 8 Analýza distraktorov položky č. 26 s výberom odpovede

		A26	B26	C26	D26	X26
1	P. Bis.	-,13	,26	-,07	-,20	-,05
2	p	,04	,77	,09	,10	,01
3	N	910,00	18280,00	2125,00	2420,00	127,00

Z analýzy vyplýva, že najviac žiakov si správne zvolilo možnosť B. Položka má nižšiu hodnotu P. Bis., keďže úloha bola pre žiakov oboch druhov škôl ľahká až veľmi ľahká.



Obr. 14 Distribúcia úspešnosti a citlivost'

Z grafu vyplýva, že položka vyhovujúco rozlíšila žiakov, možno konštatovať, že aj v teste celkovo menej úspešní žiaci riešili túto úlohu s priemernou úspešnosťou okolo 55 %. Hoci predpokladaná náročnosť tejto úlohy bola stanovená na stupni 3, štatistické výsledky svedčia o tom, že žiaci nemali s vyššou myšlienkovou operáciou dedukciou väčšie problémy.

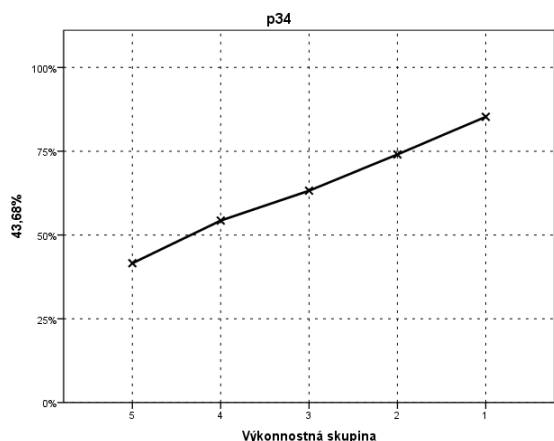
34 Z ukážky 5 nevyplýva, že autor

- (A) odvodzuje pomenovanie Slovákov od slova sláva, čo súvisí so slávou predkov.
- (B) považuje za hlavný prostriedok pozdvihnutia národného povedomia šírenie slovenčiny.
- (C) povzbudzuje svojich krajanov, aby sa intenzívnejšie venovali obrodzovaniu národa.
- (D) nabáda Slovákov, aby využili priaznivý vývoj na zlepšenie svojej ekonomickej situácie.

Tab. 9 Analýza distraktorov položky č. 34 s výberom odpovede

		A34	B34	C34	D34	X34
1	P. Bis.	-,18	-,09	-,16	,28	-,08
2	p	,06	,18	,11	,64	,01
3	N	1481,00	4227,00	2744,00	15199,00	211,00

Z analýzy distraktorov je zrejmé, že väčšina žiakov si zvolila správnu odpoveď D. Vzhľadom na zápornú hodnotu P. Bis. pri všetkých distraktoroch však možno skonštatovať, že si ich volili žiaci celkovo v teste menej úspešní a žiaci celkovo v teste úspešnejší riešili úlohu prevažne správne.



Obr. 15 Distribúcia úspešnosti a citlivosť

Z grafu vyplýva, že položka mala veľmi dobrú rozlišovaciu silu. Pre žiakov gymnázií bola úloha ľahká, pre žiakov ostatných stredných škôl stredne obťažná, žiaci najlepšej výkonnostnej skupiny ju riešili s priemernou úspešnosťou pohybujúcou sa okolo 85 %. Negatívne formulované zadanie položky nespôsobil žiakom väčšie ťažkosti a úloha sa celkovo zaradila do pásma ľahkých položiek.

43 Označenie konzulárneho pracoviska ako vysunutého v ukážke 6 znamená, že ide o

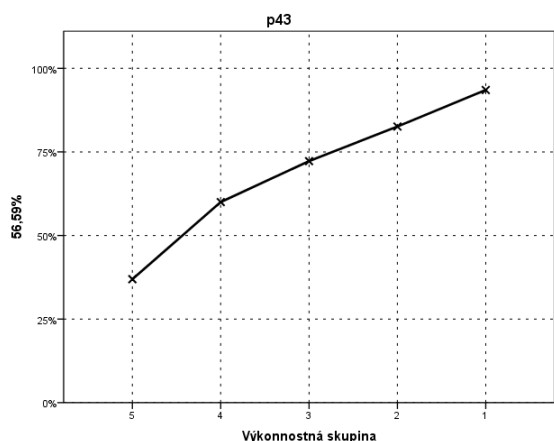
- (A) pracovisko pôsobiace mimo sídla veľvyslanectva v danej krajine.
- (B) pracovisko vytvorené na obdobie zimnej a letnej dovolenkovej sezóny.
- (C) pracovisko s úradníkmi presunutými do letoviska zo Slovenska.
- (D) pracovisko poskytujúce pomoc slovenským turistom v celom Chorvátsku.

Tab. 10 Analýza distraktorov položky č. 43 s výberom odpovede

		A43	B43	C43	D43	X43
1	P. Bis.	,39	-,13	-,06	-,34	-,08
2	p	,69	,05	,07	,18	,01
3	N	16482,00	1305,00	1573,00	4357,00	144,00

Z tabuľky vyplýva, že najväčší počet žiakov si vybral správnu možnosť A. Úloha bola zameraná aj na lexikológiu (význam slova), avšak práve na základe kontextu ukážky bolo možné aj bez znalosti významu slova *vysunutý* interpretovať informácie z textu a nájsť správnu odpoveď. Je zaujímavé, že žiaci riešiaci variant testu 6486 dosiahli v tejto pre nich stredne obťažnej položke nižšiu úspešnosť (59,3 %) – zrejme vzhľadom na to, že správnu

odpoveďou tu bola možnosť D, ku ktorej sa pre atraktivitu distraktorov, povrchné čítanie a zbytočné náhlenie ani nedostali.



Obr. 16 Distribúcia úspešnosti a citlivosť

Pre gymnazistov bola táto položka veľmi ľahká, pre maturantov zo SOŠ a konzervatórií bola ľahká. Z grafu vyplýva, že celkovo v teste najmenej úspešní žiaci riešili úlohu s priemernou úspešnosťou okolo 35 %, najúspešnejší s priemernou úspešnosťou okolo 90 %. Položka dobre rozlíšila žiakov všetkých výkonnostných skupín.

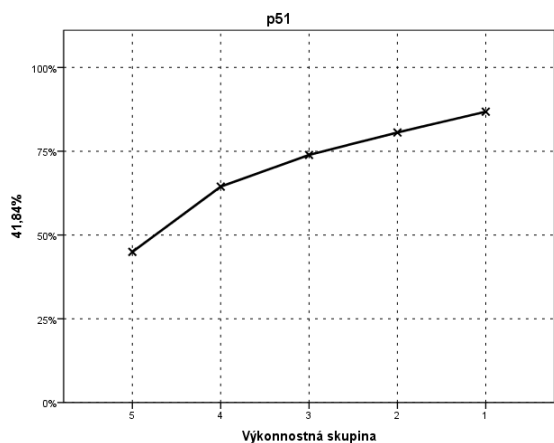
51 Ktorá myšlienka vyplýva z 291. strofy diela *Marína*?

- (A) Láska rokmi zákonite musí vychladnúť.
- (B) Lúboštné očarenie je korením života.
- (C) Človek má žiť v súlade s prírodou.
- (D) Pravé hodnoty sú v živote ľudí trvalé.

Tab. 11 Analýza distraktorov položky č. 51 s výberom odpovede

		A51	B51	C51	D51	X51
1	P. Bis.	-,08	-,15	-,22	,29	-,06
2	p	,14	,09	,07	,70	,01
3	N	3242,00	2118,00	1571,00	16740,00	173,00

Na základe štatistických podkladov je zrejmé, že žiakom táto položka týkajúca sa interpretácie lyrického textu nerobila väčšie ťažkosti a väčšina žiakov si volila správnu odpoveď D.



Obr. 17 Distribúcia úspešnosti a citlivost'

Z grafu môžeme vyčítať, že položka mala veľmi dobrú rozlišovaciu schopnosť a vyhovujúco rozlíšila žiakov celkovo v teste úspešných od žiakov v teste menej úspešných, ktorí však túto položku riešili s relatívne vyššou priemernou úspešnosťou pohybujúcou sa okolo 45 %. Pre žiakov gymnázií bola položka veľmi ľahká, pre žiakov ostatných stredných škôl bola ľahká.

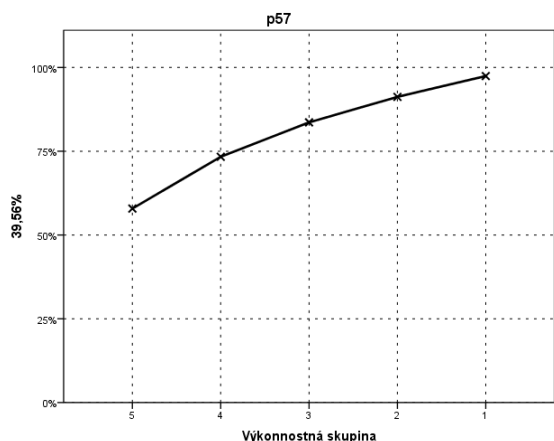
57 Z ukážky 8 vyplýva, že pani Kettlová

- (A) sa nevyznala v komunálnej politike.
- (B) nežila v súlade so svojou rodinou.
- (C) si odvykla žiť v hlavnom meste.
- (D) bola členkou miestnej samosprávy.

Tab. 12 Analýza distraktorov položky č. 57 s výberom odpovede

		A57	B57	C57	D57	X57
1	P. Bis.	,33	-,17	-,19	-,15	-,10
2	p	,81	,05	,10	,03	,01
3	N	19261,00	1190,00	2336,00	831,00	240,00

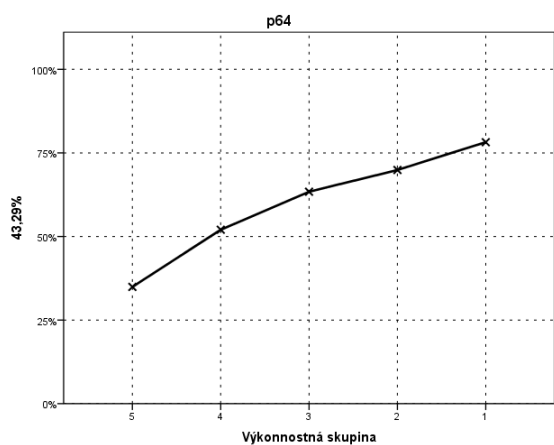
Z tabuľky vyplýva, že najviac žiakov si vybralo správnu odpoveď A. Analýza distraktorov naznačuje, že žiaci nemali ťažkosti s interpretáciou literárneho textu.



Obr. 18 Distribúcia úspešnosti a citlivosť

Údaje z grafu svedčia o dobrej rozlišovacej schopnosti položky, ktorá napriek tomu, že patrila do pásma veľmi ľahkých položiek, spoľahlivo rozlíšila žiakov všetkých výkonnostných skupín. Aj žiaci v teste najmenej úspešní riešili túto úlohu s priemernou úspešnosťou na úrovni okolo 60 %. Pre gymnazistov bola úloha veľmi ľahká, pre ostatných stredoškôľakov ľahká.

64 Vypíšte z ukážky 8 jedno slovo, ktorým pani Kettlová metaforicky pomenovala vládu USA. Správna odpoveď je *hniezdo*.



Obr. 19 Distribúcia úspešnosti a citlivosť

Z grafu možno vyčítať, že položka patriaca aj do literárnej teórie vyhovujúco rozlíšila žiakov všetkých výkonnostných skupín, pričom žiaci v teste najmenej úspešní ju riešili s úspešnosťou okolo 35 %, žiaci celkovo v teste úspešní ju riešili s úspešnosťou niečo nad 75 %. V tomto prípade mohli žiaci prísť o bod, ak namiesto požadovanej správnej odpovede uvádzali odpoveď *podvodníci*, ktorá sa však na rozdiel od správnej odpovede *hniezdo* nedá

považovať za metaforu. Pre gymnazistov bola položka ľahká, pre ostatných maturantov stredne obtiažná.

Podobne, ako pri viacerých položkách testu EČ MS bolo v kľúči správnych odpovedí pri tejto položke v poznámke uvedené, že je možné uznať aj odpovede typu *to celé hniezdo/celé hniezdo* (v zmysle prihliadania na vecnú/obsahovú správnosť odpovede), pričom pri následnej kontrole hodnotenia vykonaného predmetovými maturitnými komisiami vyšlo najavo, že viaceré komisie nevenovali poznámkam v kľúči pozornosť a správne odpovede žiakov vyhodnotili ako nesprávne.

3.3.2 Jazyk

Priemerná úspešnosť **62,9 %** (GYM 75,5 %, ostatné SŠ 56,4 %).

V **lexikológii** bolo špecifickým cieľom všetkých položiek aplikovať vedomosti z lexikológie. Mali testovať myšlienkovú operáciu aplikáciu. Zo šiestich úloh dve čiastočne súviseli aj s čítaním s porozumením, jedna s morfológiou a jedna s pravopisom. Spomedzi všetkých šiestich úloh patrila podľa štatistických výsledkov jedna medzi stredne obtiažné položky, štyri medzi ľahké a jedna medzi veľmi ľahké položky. Všetky položky v tejto oblasti mali vyhovujúcu citlivosť.

Predpokladaný stupeň náročnosti pri úlohách z lexikológie bol väčšinou 2, iba položka č. 53 mala predpokladaný stupeň náročnosti 3 a položka č. 45 mala predpokladaný stupeň náročnosti 1.

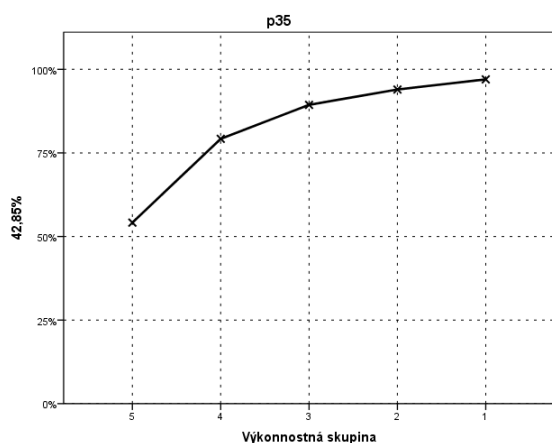
35 Ktoré z nasledujúcich slov vzniklo rovnakým slovotvorným postupom ako slovo *starodávny*?

- (A) *potomkov*
- (B) *obzvlášte*
- (C) *kadekolvek*
- (D) *zvítezovali*

Tab. 13 Analýza distraktorov položky č. 35 s výberom odpovede

		A35	B35	C35	D35	X35
1	P. Bis.	-,30	-,11	,38	-,16	-,06
2	p	,10	,03	,83	,04	,00
3	N	2398,00	733,00	19748,00	890,00	93,00

V tabuľke vidíme vysoký počet žiakov, ktorí si zvolili správnu odpoveď C. Zo strany učiteľskej verejnosti sme sa stretli s ohlasom, že možnosť C nebola pre žiakov jednoznačná vzhľadom na to, do akej hĺbky sa dané učivo v SŠ preberá, avšak tu je potrebné podotknúť, že žiaci maturujúci z predmetu SJL by mali byť na vyššej úrovni ako žiaci 9. ročníka základnej školy, v ktorom sa bežne slovotvorné postupy učia i skúšajú, preto aj hľadané slovo môže byť náročnejšie. Na kvalitatívne odlíšenie položiek EČ MS od položiek vyskytujúcich sa v testoch T9, ktoré testujú rovnaký jav, autori testu zámerné vybrali ako správnu odpoveď zložitejšie slovo. Podľa výsledkov štatistických meraní vidíme, že maturanti nemali s touto úlohou problémy, nepovažovali ju za žiaden „chyták“. Položka vyšla ako veľmi ľahká, avšak spoľahlivo rozlíšila žiakov všetkých výkonnostných skupín, čo dokazuje aj nižšie uvedený graf.



Obr. 20 Distribúcia úspešnosti a citlivosť

Graf svedčí o veľmi dobrej rozlišovacej sile položky, ktorá najvýraznejšie odlíšila najmä žiakov najslabšej výkonnostnej skupiny. Aj títo žiaci ju však riešili s relatívne vysokou úspešnosťou pohybujúcou sa nad 50 %. Pre maturantov z gymnázií bola táto úloha veľmi ľahká, pre žiakov SOŠ a konzervatórií bola ľahká.

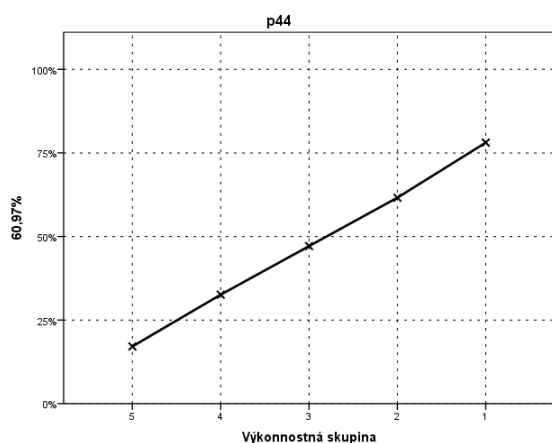
44 Ktoré z uvedených slovných spojení je združeným pomenovaním?

- (A) slovenskí občania
- (B) dovolenkujúci turisti
- (C) mejlová konzultácia
- (D) cestovné doklady

Tab. 14 Analýza distraktorov položky č. 44 s výberom odpovede

		A44	B44	C44	D44	X44
1	P. Bis.	-,12	-,27	-,11	,39	-,08
2	p	,23	,20	,08	,47	,01
3	N	5533,00	4844,00	1894,00	11291,00	298,00

Z tabuľky vyplýva, že správnu odpoveď D si volilo 47,0 % žiakov, na základe čoho možno z hľadiska typu testu EČ MS ako NR-testu považovať túto položku za ideálnu, resp. majúcu ideálnu obťažnosť (pohybujúcu sa okolo 50 %). Relatívne väčší podiel žiakov si vybral distraktor A, avšak podľa zápornej hodnoty P. Bis. môžeme usudzovať, že išlo o žiakov v teste celkovo menej úspešných.



Obr. 21 Distribúcia úspešnosti a citlivosť

Z grafu zreteľne vyplýva, že položka s vysokou citlivosťou rozlíšila žiakov všetkých výkonnostných skupín, pričom najmenej úspešní žiaci ju riešili s priemernou úspešnosťou iba okolo 18 %, najúspešnejší žiaci s priemernou úspešnosťou nad 75 %. Pre gymnazistov bola položka ľahká, pre ostatných stredoškóľakov až obťažná.

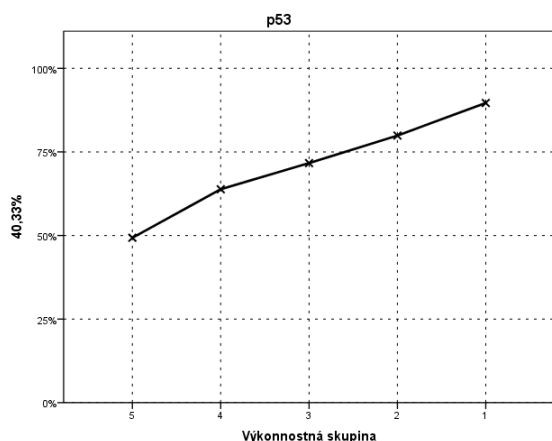
53 V ktorej možnosti sú slová z ukážky 7 v rovnakom významovom vzťahu ako slová *otčina* – *krajina moja* – *rodisko*?

- (A) *hviezdy* – *kvety* – *kamene*
- (B) *Slovensko mladé* – *mladistvosť* – *deva*
- (C) *klenoty* – *drahé kamene* – *diamant*
- (D) *ľúbosť* – *mladistvosť* – *moja deva*

Tab. 15 Analýza distraktorov položky č. 53 s výberom odpovede

		A53	B53	C53	D53	X53
1	P. Bis.	-,10	-,15	,27	-,15	-,07
2	p	,05	,14	,71	,10	,01
3	N	1093,00	3306,00	16914,00	2332,00	217,00

Z tabuľky vyplýva, že správnu odpoveď C si zvolil najväčší počet žiakov. Pri distraktoroch je hodnota P. Bis. záporná, čo znamená, že si ich volili žiaci celkovo v teste menej úspešní, ktorí neodhalili významovú súvislosť daných slovných spojení v kontexte ukážky, resp. nepochopili, že hľadaným vzťahom je podobnosť – synonymia.



Obr. 22 Distribúcia úspešnosti a citlivosť

Z grafu možno vyčítať, že položka vyhovujúco rozlíšila žiakov, pričom v teste menej úspešní žiaci z piatej výkonnostnej skupiny ju tiež riešili úspešne – na úrovni 50 %. Položka celkovo vyšla ako ľahká – pre gymnazistov bola až veľmi ľahká.

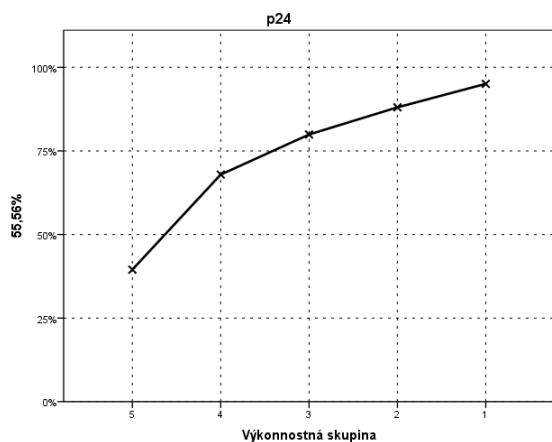
Priemerná úspešnosť v lexikológii je **67,0 %** (GYM 80,1 %, ostatné SŠ 60,2 %).

V **morfológii** bolo podľa výsledkov štatistických analýz všetkých päť úloh v pásme ľahkých položiek. Z nich bola jedna zameraná aj na lexikológiu (24) a dve na syntax (31, 40). Všetky úlohy mali špecifický cieľ v aplikácii vedomostí z morfológie a ich predpokladaný stupeň náročnosti bol 2. Mali testovať myšlienkovú operáciu aplikácia.

Všetky položky mali vysokú citlivosť a dobre rozlíšili žiakov v teste celkovo úspešnejších od žiakov celkovo v teste menej úspešných.

24 Nájdite v prvom odseku ukážky 3 slovo, ktorým je pomenovaný neodborník, a napíšte ho pravopisne správne v tvare nominatívu plurálu.

Správna odpoveď je *laici/Laici*.



Obr. 23 Distribúcia úspešnosti a citlivost'

Z grafu vyplýva, že položka výborne rozlíšila žiakov všetkých výkonnostných skupín, pričom najvýraznejšie boli odlíšení žiaci poslednej výkonnostnej skupiny, ktorí riešili túto úlohu s priemernou úspešnosťou okolo 40 %. Úloha sa z hľadiska obťažnosti ukázala ako ľahká, pričom pre maturantov z gymnázií bola až veľmi ľahká.

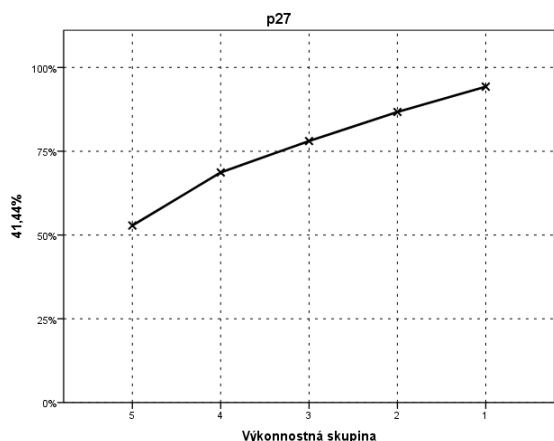
27 V ktorej možnosti je uvedená veta z ukážky 4 s rôznymi tvarmi toho istého zámena?

- (A) *Tak ťa milovali, že život dali za teba.*
- (B) *Kto je to?*
- (C) *Mamka, to bola tá cesta?*
- (D) *Ale oni sa hodili na mňa.*

Tab. 16 Analýza distraktorov položky č. 27 s výberom odpovede

		A27	B27	C27	D27	X27
1	P. Bis.	,31	-,16	-,13	-,20	-,07
2	p	,76	,05	,11	,07	,01
3	N	18165,00	1169,00	2595,00	1745,00	185,00

Z tabuľky je vidno, že správnu možnosť A si zvolili viac ako tri štvrtiny žiakov. Počty žiakov, ktorí si volili distraktory, sú nižšie, hodnoty P. Bis. sú pri všetkých záporné, čo znamená, že celkovo v teste úspešní žiaci sa nimi pomýliť nenechali. Úloha bola zameraná na aplikáciu elementárnych vedomostí o osobných zámenách.

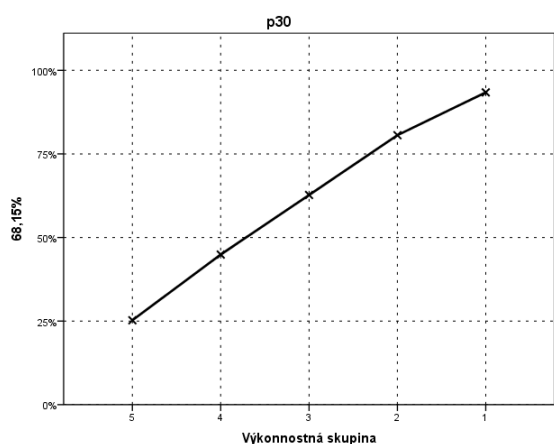


Obr. 24 Distribúcia úspešnosti a citlivosť

Z grafu vyplýva, že položka rozlíšila žiakov všetkých výkonnostných skupín. Najúspešnejší žiaci ju riešili s priemernou úspešnosťou okolo 90 %, najmenej úspešní žiaci tiež s relatívne vysokou priemernou úspešnosťou nad 50 %. Podľa štatistických charakteristík možno zhodnotiť, že úloha patrila do pásma ľahkých položiek a podobne ako pri predchádzajúcej položke aj táto bola pre gymnazistov až veľmi ľahká. Je však zaujímavé, že podobne ako pri vyššie spomínanej položke 43, aj tu žiaci riešiaci variant testu 6486 mali priemerne o 10 % nižšiu úspešnosť ako žiaci riešiaci základný variant testu 6387. Správna odpoveď v teste 6486 sa tentoraz skrývala pod písmenom C, čo opäť navádza k interpretácii v zmysle, že distraktory A a B v tomto variante testu boli pre žiakov natoľko atraktívne, že je pravdepodobné, že sa niektorí žiaci k možnosti C ani nedostali. V žiadnej ďalšej položke testu už nedošlo v rámci dvoch variantov k rozporu/rozdielom v žiackej úspešnosti.

30 Vypíšte z poslednej Janovej repliky jedno modálne sloveso.

Správna odpoveď je *mohli/chciet*.



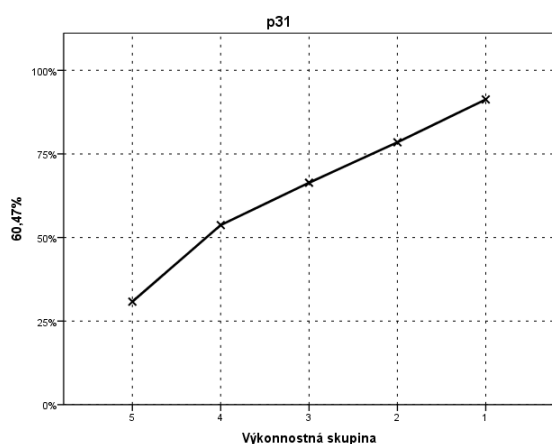
Obr. 25 Distribúcia úspešnosti a citlivosť

Na základe grafu možno zhodnotiť, že položka veľmi dobre rozlíšila žiakov – posledná výkonnostná skupina ju riešila s priemernou úspešnosťou pohybujúcou sa okolo 25 %, priemerná úspešnosť žiakov celkovo v teste najúspešnejších osciluje okolo 90 %. Žiaci mohli prísť o bod, ak vypisovali viac slovík, z ktorých ďalšie už neboli modálne. Ide o pomerne častú chybu pri úlohách s krátkou odpoveďou, ktorá sa vyskytuje v OH aj napriek tomu, že v zadaní úlohy je explicitne uvedená požiadavka *jedného* slova. Úloha bola pre gymnazistov veľmi ľahká, pre ostatných stredoškolákov až stredne ťažná.

31 Ktorým slovným druhom je vyjadrený podmet v nasledujúcej vete?

Jedna ti je dosť?

Správna odpoveď je *číslovka/číslovkou/číslovky*.

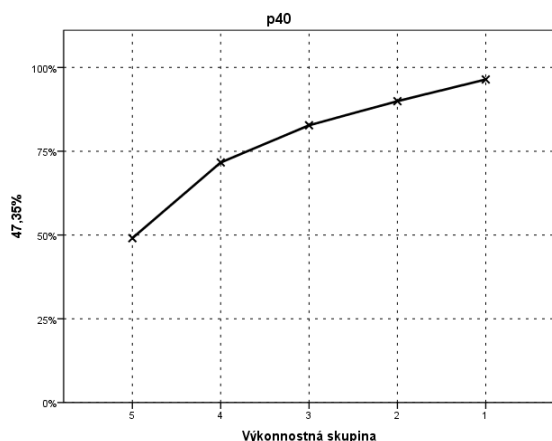


Obr. 26 Distribúcia úspešnosti a citlivost'

Z grafu je vidno, že položka veľmi dobre rozlíšila žiakov všetkých výkonnostných skupín. Úloha súvisela aj so syntaxou, preto bolo potrebné pre nájdenie správnej odpovede rozpoznať vo vete podmet. Pre gymnazistov bola úloha opäť veľmi ľahká, pre ostatných stredoškolákov až stredne ťažná.

40 Vypíšte z ukážky 5 oslovenie, ktoré je z dnešného hľadiska napísané v nespisovnej slovenčine.

Správna odpoveď je *bratové/Bratové*.



Obr. 27 Distribúcia úspešnosti a citlivost'

Podľa údajov z grafu možno usúdiť, že položka s vysokou citlivosťou rozlíšila žiakov všetkých výkonnostných skupín, pričom výraznejšie odlišila žiakov poslednej výkonnostnej skupiny, ktorí ju však zvládli dobre – s priemernou úspešnosťou okolo 50 %. Žiaci mohli prísť o bod, ak napísali dané slovo bez dĺžňa na konci, keďže sa tým zmenil gramatický i lexikálny význam slova a odpoveď nemohla byť posúdená ako správna (aj na základe pokynov k práci s kľúčom správnych odpovedí). Pre maturantov z gymnázií bola úloha veľmi ľahká, pre ostatných žiakov zo SOŠ a konzervatórií bola ľahká.

Priemerná úspešnosť v morfológii je **69,3 %** (GYM 84,4 %, ostatné SŠ 61,4 %).

Z oblasti **štylistiky** bolo v texte EČ MS šesť úloh, z ktorých jedna (11) priamo súvisela aj s čítaním s porozumením. Všetky úlohy mali predpokladaný stupeň náročnosti 2. Bolo pri nich potrebné zapojenie myšlienkovvej operácie aplikácia, v prípade položky č. 12 analýza.

Na základe štatistických ukazovateľov všetky položky okrem č. 48, ktorá sa ukázala ako stredne obťažná, vyšli v pásme veľmi ľahkých položiek a nemali ani vyhovujúcu citlivosť.

Žiaci na základe analýz testu mali najmenšie ťažkosti s uzavretými úlohami č. 11 a 13, pričom v úlohe 13 išlo o identifikáciu jazykového štýlu a slohového postupu. Keď však mali na podobne zameranú otázku odpovedať v otvorenej položke č. 48, mali s identifikáciou publicistického štýlu bez pomôcky v podobe výberu z možností problémy.

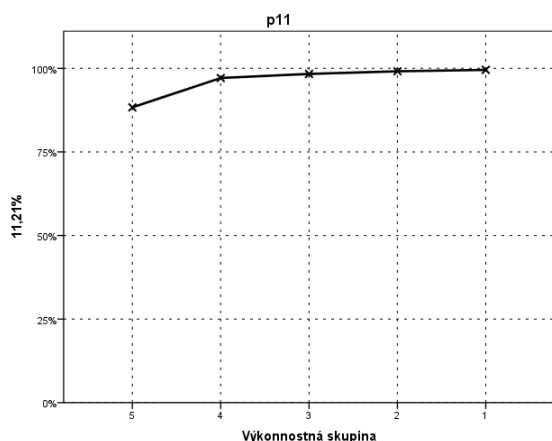
11 Ktorá z uvedených možností uvádza dátum vyhotovenia úradného listu z ukážky 2?

- (A) 05. 04. 2013
- (B) 01. 04. 2013
- (C) 25. 02. 2013
- (D) 19. 04. 2013

Tab. 17 Analýza distraktorov položky 11 – s výberom odpovede

		A11	B11	C11	D11	X11
1	P. Bis.	,22	-,11	-,14	-,11	-,04
2	p	,96	,01	,02	,01	,00
3	N	23027,00	237,00	434,00	151,00	10,00

Z analýzy vyplýva, že viac ako 96 % žiakov si vybralo správnu možnosť A. Hodnota P. Bis. je pri nej nižšia, čo je spôsobené tým, že úloha bola pre všetkých žiakov veľmi ľahká, a preto jej korelácia s ostatnými položkami v teste bola slabšia. Úloha testovala základnú orientáciu v administratívnom texte.



Obr. 28 Distribúcia úspešnosti a citlivosť

Údaje, ktoré možno vyčítať z grafu, vykazujú nevyhovujúcu citlivosť, položka nerozlíšila žiakov – aj najmenej úspešní žiaci ju riešili s vysokou priemernou úspešnosťou na hranici 90 %. Položka 11 bola najľahšou úlohou v teste s priemernou obťažnosťou 96,5 %.

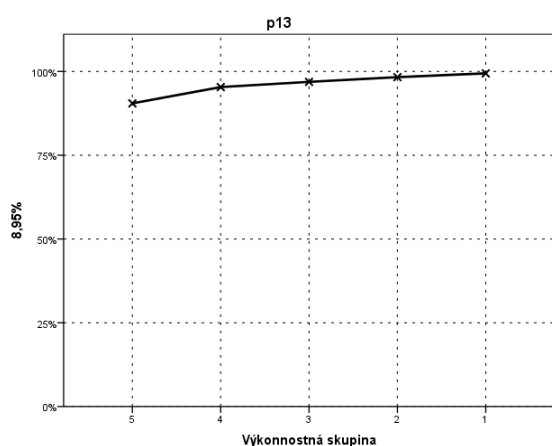
13 Ktorý slohový postup a ktorý jazykový štýl sa uplatnili v ukážke 2?

- (A) opisný a publicistický
- (B) úvahový a populárno-náučný
- (C) informačný a administratívny
- (D) výkladový a vedecko-náučný

Tab. 18 Analýza distraktorov položky 28 – s výberom odpovede

		A13	B13	C13	D13	X13
1	P. Bis.	-,12	-,04	,15	-,07	-,05
2	p	,03	,01	,96	,00	,00
3	N	670,00	129,00	22934,00	103,00	30,00

Pri pohľade na tabuľku analýzy distraktorov je zrejmé, že položka mala podobnú obťažnosť ako predchádzajúca, avšak ostatné parametre má ešte menej vyhovujúce. Je zaujímavé, že pri overovanom testovaní, ktorým testy EČ MS pred oficiálnou administráciou prechádzajú, mala táto položka vyhovujúce parametre a jej obťažnosť sa pohybovala na úrovni 30 % (radila sa tak teda dokonca k obťažným položkám).

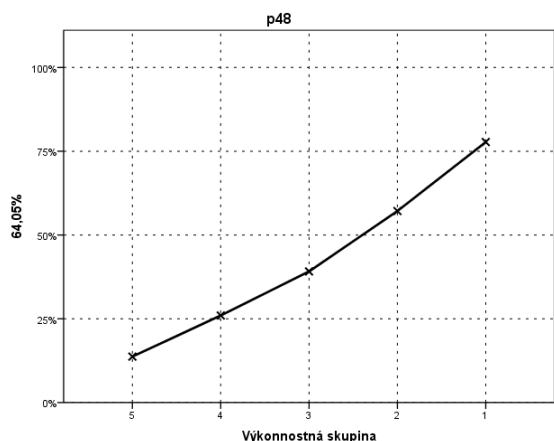


Obr. 29 Distribúcia úspešnosti a citlivosti

Na základe grafu možno konštatovať, že položka nemala vyhovujúcu citlivosť, a keďže bola pre všetkých stredoškóľakov veľmi ľahká, nerozlíšila ich.

48 Ktorý jazykový štýl dominuje v ukážke 6?

Správna odpoveď je *publicistický/žurnalistický*.



Obr. 30 Distribúcia úspešnosti a citlivost'

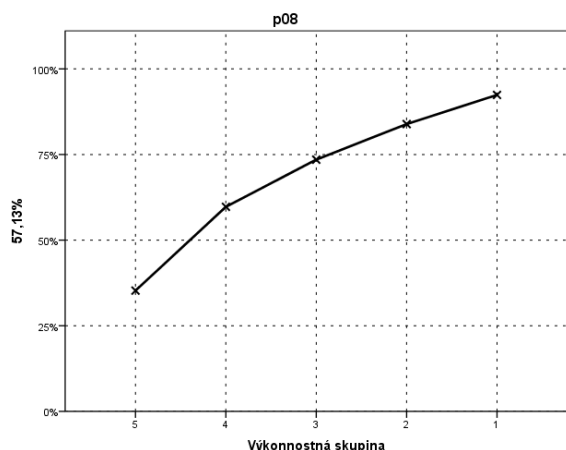
Z grafu vyplýva, že položka ukážkovo rozlíšila žiakov všetkých výkonnostných skupín. Keďže pri nej neboli možnosti výberu z odpovedí, mali žiaci oveľa väčšie ťažkosti s určením jazykového štýlu ukážky, pričom o podobnú úlohu išlo vo vyššie rozoberanej položke č. 13. Žiaci mohli prísť pri tejto úlohe o bod, ak si neuvedomili, že ide o článok z denníka, pričom názov denníka bol uvedený pod textom, a vypisovali iné názvy jazykových štýlov, prípadne si poplietli štýly, postupy a žánre a uvádzali odpovede typu *správa/informačný* a pod. Celkovo v teste najúspešnejší žiaci riešili túto úlohu s priemernou úspešnosťou cca 78 %, žiaci poslednej výkonnostnej skupiny v nej v priemere nedosiahli ani hranicu 20 % úspešnosti. Pre žiakov gymnázií bola úloha ľahká, pre ostatných stredoškolákov bola až obťažná.

Priemerná úspešnosť v štylistike je **81,7 %** (GYM 87,4 %, ostatné SŠ 78,7 %).

Oblasť **syntaxe** bola v teste zastúpená desiatimi úlohami, ktorých predpokladaná náročnosť bola na úrovni stupňa 2 a v jednom prípade stupňa 3 (26). Špecifickým cieľom úloh bolo aplikovať vedomosti zo syntaxe (v prípade kombinovaných položiek aj čítanie s porozumením a vedomosti z morfológie). Mali testovať myšlienkové operácie aplikácia a dedukcia. Zo štatistických výsledkov vyplýva, že jedna položka vyšla ako stredne obťažná (61), tri boli obťažné (32, 50, 62), zvyšných 6 bolo ľahkých. Všetky syntakticky zamerané úlohy vyhovujúco odlíšili celkovo v teste úspešných žiakov od žiakov v teste celkovo menej úspešných.

8 Vypíšte z prvého odseku ukážky 1 priamu reč.

Správna odpoveď je *nech žije/Nech žije/kričia: nech žije/Kričia: nech žije*.



Obr. 31 Distribúcia úspešnosti a citlivost'

Z grafu možno vyčítať, že úloha veľmi dobre rozlíšila žiakov všetkých výkonnostných skupín. Zaradila sa k ľahkým položkám, pričom zo strany učiteľskej verejnosti bola vnímaná ako náročná – súdiac podľa niekoľkých pripomienok, ktoré sa dostali aj do reakcie Slovenskej asociácie učiteľov slovenčiny (SAUS). Avšak práve z dôvodov, ktoré aj SAUS spomínala (totožnosť/prelínanie sa úloh v testoch T9 a EČ MS – čo je však vzhľadom na koncepciu Štátneho vzdelávacieho programu prirodzené), bol do testu EČ MS zaradený text, z ktorého jeho charakter a osobitý štýl autora robí dielo náročnejšie na celkové vnímanie. Žiaci mali v takto atypicky napísanom texte vyhľadať priamu reč, ktorá by sa z prísne literárnoteoretického hľadiska dala považovať za nevlastnú priamu reč. Išlo tu však aj o čítanie s porozumením, pri ktorom žiak v danom odseku ani nemal inú možnosť, než vypísať práve časť textu uvedenú v kľúči správnych odpovedí. Pokiaľ ide o pedagógmi pripomienkovanú „nenáležitost“ uvedenia alternatívnej správnej odpovede v podobe vypísania príslušnej uvádzacej vety, pojem *priama reč* je zo syntaktického hľadiska nadradený dvom zložkám – uvádzacej vete a samotnej priamej reči. Bez uvádzacej vety sa nedá vymedziť priama reč. Okrem týchto skutočností v prospech uvedenia takto znejúcej alternatívnej odpovede v kľúči správnych odpovedí hovorili aj výsledky overovacieho testovania, pri ktorom sa v mnohých žiackych riešeniach objavovala takáto podoba odpovede, ktorú komisia zložená z autorov testov a ďalších odborníkov uznala ako akceptovateľnú. Bod stratili žiaci v prípade, keď opäť vypisovali viac slov, ktoré už súčasťou priamej reči neboli, hoci boli súčasťou toho istého súvetia. Pre gymnazistov bola úloha veľmi ľahká, pre žiakov ostatných stredných škôl bola v pásme ľahkých položiek.

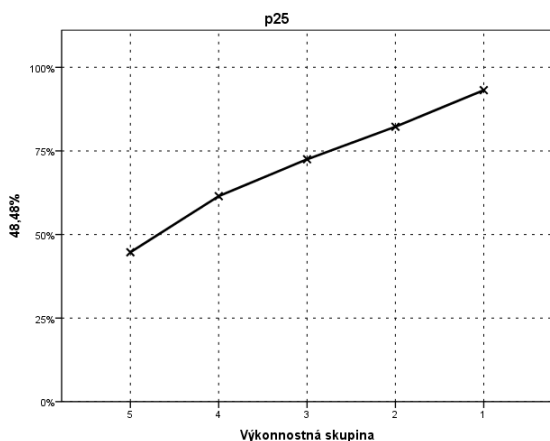
25 Veta *Teba som muse!* z ukážky 4 je

- (A) zvolacia.
- (B) rozkazovacia.
- (C) dvojčlenná úplná.
- (D) jednočlenná slovesná.

Tab. 19 Analýza distraktorov položky 25 – s výberom odpovede

		A25	B25	C25	D25	X25
1	P. Bis.	,34	-,30	-,08	-,08	-,03
2	p	,71	,19	,03	,06	,00
3	N	16900,00	4613,00	731,00	1501,00	115,00

Pri pohľade na tabuľku je zrejmé, že správnu odpoveď A si vybral najväčší počet žiakov. Takmer 20 % žiakov považovalo danú vetu za rozkazovaciú (distraktor B), čo naznačuje, že niektorí žiaci majú problém s elementárnym delením viet podľa modálnosti.



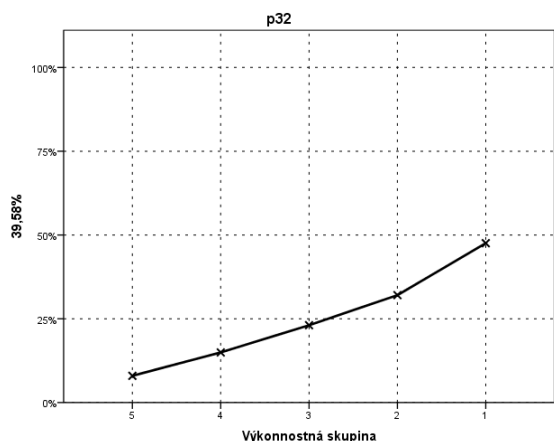
Obr. 32 Distribúcia úspešnosti a citlivosť

Z grafu vyplýva, že položka vyhovujúco rozlíšila žiakov, žiaci prvej výkonnostnej skupiny ju riešili s priemernou úspešnosťou blížiacou sa k 90 %. Úloha bola pre žiakov gymnázií veľmi ľahká, pre ostatných stredoškóľákov bola ľahká.

32 Vypíšte z nasledujúcej vety všetky slová, ktoré nemajú vetnočlenskú platnosť.

Tak ťa milovali, že život dali za teba.

Správna odpoveď je *Tak, že za/tak, že za.*



Obr. 33 Distribúcia úspešnosti a citlivost'

Krivka citlivosti v grafe prezrádza, že položka vyhovujúco rozlíšila žiakov všetkých výkonnostných skupín, no aj pre žiakov prvej výkonnostnej skupiny bola náročnejšia, keďže ju riešili s priemernou úspešnosťou neprekračujúcou hranicu 50 %. Žiaci 3. až 5. výkonnostnej skupiny v tejto položke nedosiahli v priemernej úspešnosti ani hranicu 33 %. Zo strany pedagogickej verejnosti sa i prostredníctvom SAUS ozvali námietky voči tejto úlohe v zmysle, že bola pre žiakov príliš ťažká, daný typ vedľajšej vety sa neučí, a preto je pre žiakov nemožné identifikovať slovo *tak* ako slovo bez platnosti vetného člena. Nebolo však úlohou žiakov určovať typ vedľajšej vety, stačilo uplatniť analogický princíp v uvedení si možnosti zamenenia slovosledu (*Milovali ťa tak, že život dali za teba.*), pri ktorom sa slovo *tak* jednoznačne ukáže ako slovo bez vetnočlenskej platnosti. Na takéto uvažovanie o jazyku nie je potrebný širší lingvistický opis, na ktorý sa odvolávali niektorí vyučujúci, postačí logické myslenie. Na tomto mieste je vhodné pripomenúť, že test EČ MS patrí medzi tzv. rozlišujúce testy (NR-testy), preto musí obsahovať aj niekoľko náročných úloh, ktoré by mali odlíšiť celkovo v teste najúspešnejších žiakov od žiakov ostatných výkonnostných skupín. Pre gymnazistov bola úloha obťažná, pre žiakov ostatných stredných škôl bola veľmi obťažná.

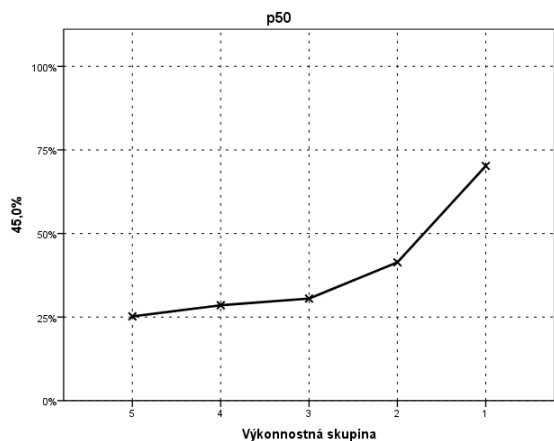
50 V ktorom z uvedených veršov sa nachádza nezhodný prívlastok?

- (A) a klenoty hruda kryje:
- (B) aj mohyla mojich kostí!
- (C) Ako tys' pekná, krajina moja,
- (D) ako mladistvosť milá mi tvoja:

Tab. 20 Analýza distraktorov položky 50 – s výberom odpovede

		A50	B50	C50	D50	X50
1	P. Bis.	-,14	,26	-,05	-,09	-,08
2	p	,20	,39	,19	,21	,01
3	N	4741,00	9349,00	4502,00	4939,00	328,00

Z tabuľky vyplýva, že pre žiakov, ktorí nerozpoznali vo verši nezhodný prívlastok, boli približne rovnako atraktívne všetky distraktory, čo možno z hľadiska tvorby testov považovať za veľmi dobre zostavené možnosti voľby. Vidíme, že hodnoty P. Bis. sú pri distraktoroch záporné, takže si ich volili žiaci celkovo v teste menej úspešní. Hodnota P. Bis. je pri správnej odpovedi mierne nižšia preto, lebo položka celkovo najlepšie odlišila iba skupinu v teste najúspešnejších žiakov, čo potvrdzuje aj nižšie uvedený graf.



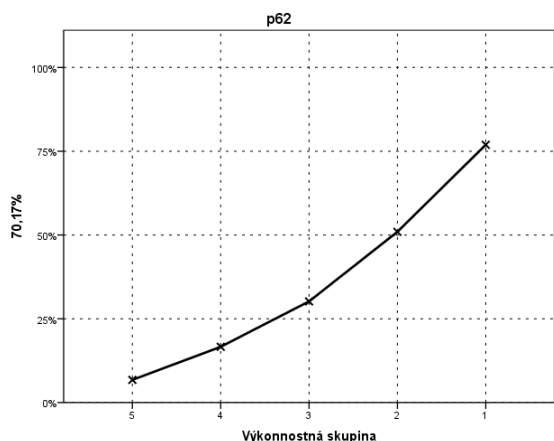
Obr. 33 Distribúcia úspešnosti a citlivost'

Z grafu vyplýva, že položka mala vyhovujúcu rozlišovaciu silu a jednoznačne najvýraznejšie boli odlíšení najvýkonnejší žiaci, ktorí ju riešili s priemernou úspešnosťou okolo 70 %. Pre posledné tri skupiny žiakov bola úloha náročná – ich priemerná úspešnosť sa pohybovala pod hranicou 33 %. Gymnazisti si s touto položkou poradili na úrovni strednej obťažnosti, pre ostatných maturantov bola obťažná.

62 Určte druh vedľajšej vety v nasledujúcom súvetí.

Boli presvedčení, že to nie je ich vinou.

Správna odpoveď je *predmetová*.



Obr. 34 Distribúcia úspešnosti a citlivosť

Z grafu je zrejmé, že položka ukážkovo rozlíšila žiakov všetkých výkonnostných skupín – krivka citlivosti preukazuje, že s rastúcou výkonnosťou žiakov stúpa aj ich percento úspešnosti. Žiaci celkovo v teste najúspešnejší ju riešili s priemernou úspešnosťou nad 75 %, najmenej úspešní žiaci pod 10 %. K vysokej citlivosti položky prispel aj fakt, že išlo o otvorenú úlohu, pri ktorej žiaci museli úplne samostatne produkovať odpoveď. Neriešenosť pri tejto položke sa pohybovala mierne nad 20 %, čo môže súvisieť jednak s charakterom otvorenej úlohy, a jednak s umiestnením položky ku koncu testu (hoci iba necelé 4 % žiakov sa k jej riešeniu dostať nestihli). Pre maturantov z gymnázií bola úloha tesne pod hranicou ľahkej položky, pre žiakov z ostatných stredných škôl bola obťažná.

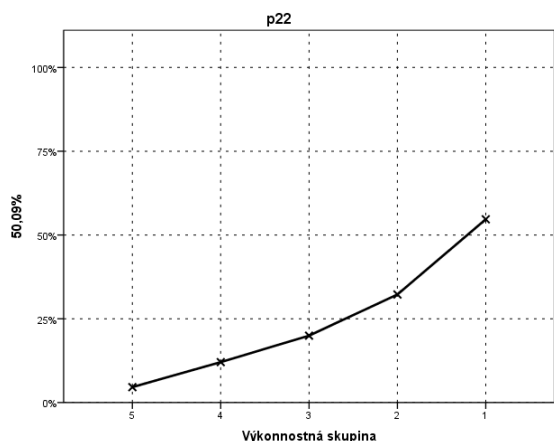
Priemerná úspešnosť v syntaxi je **57,4 %** (GYM 71,9 %, ostatné SŠ 49,9 %).

Zvuková stránka jazyka bola v teste zastúpená šiestimi úlohami, pričom ich predpokladaná náročnosť bola na stupni 2 a ich špecifickým cieľom bolo aplikovať vedomosti z fonetiky, jedna položka čiastočne spadala aj do teórie literatúry (56). Mali testovať myšlienkovú operáciu aplikácia. Podľa štatistických ukazovateľov vyšli štyri úlohy v pásme obťažných položiek, jedna vyšla ako ľahká a jedna ako veľmi ľahká. Všetky položky mali vyhovujúcu citlivosť a dobre rozlíšili žiakov.

Najúspešnejší boli žiaci pri úlohe zameranej na znelostnú asimiláciu (20) a rytmické krátenie (36), menej úspešní boli pri aplikácii vedomostí z hláskoslovia (slabikotvorná spoluhláska v položke 46) a z oblasti prozodických javov.

22 O ktorom prozodickom jave v jazyku sa píše v poslednom súvetí ukážky 3?

Správna odpoveď je *pauza/o pauze/prestávka/o prestávke*.



Obr. 35 Distribúcia úspešnosti a citlivost'

Graf nám dokazuje vyhovujúcu rozlišovaciu silu položky, ktorá dobre rozlíšila žiakov všetkých výkonnostných skupín. Celkovo v teste najúspešnejší žiaci ju riešili s priemernou úspešnosťou pohybujúcou sa okolo 55 %, žiakom poslednej výkonnostnej skupiny spôsobila veľké problémy. Problematickým sa však ukázalo aj vyhodnocovanie žiackych odpovedí, keďže pri následnej kontrole hodnotenia vykonanej maturitnými komisiami boli zistené nedostatky pri hodnotení odpovedí na ÚKO, ako napr. neuznanie správnej odpovede napriek poznámke v kľúči povoľujúcej uvádzanie prívlastkov pred požadovanými pojmami a pod. Úloha mala najvyššiu neriešenosť spomedzi všetkých testových položiek, nebola to však neriešenosť kritická, pohybovala sa okolo 28 %. Pre gymnazistov bola úloha tesne pod hranicou strednej obťažnosti, pre žiakov ostatných stredných škôl bola až veľmi obťažná.

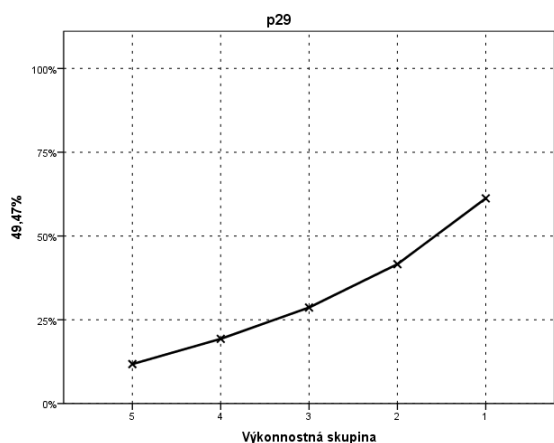
29 Ktorá melódia sa uplatňuje v nasledujúcej vete? *Kto tu leží?*

- (A) stúpavá
- (B) klesavá
- (C) stúpavo-klesavá
- (D) klesavo-stúpavá

Tab. 21 Analýza distraktorov položky 29 – s výberom odpovede

		A29	B29	C29	D29	X29
1	P. Bis.	-,13	,33	-,07	-,18	-,05
2	p	,26	,33	,27	,15	,00
3	N	6091,00	7760,00	6337,00	3585,00	86,00

Z tabuľky vyplýva, že len tretina žiakov si vybrala správnu odpoveď B, pričom distraktory A a C pritiahli veľmi vysoké počty žiakov. Hodnota P. Bis. je pri nich však záporná, takže si ich volili žiaci celkovo v teste menej úspešní. Namerané hodnoty svedčia o tom, že žiaci majú problém s odlišením melódie v zisťovacej a doplňujúcej otázke.

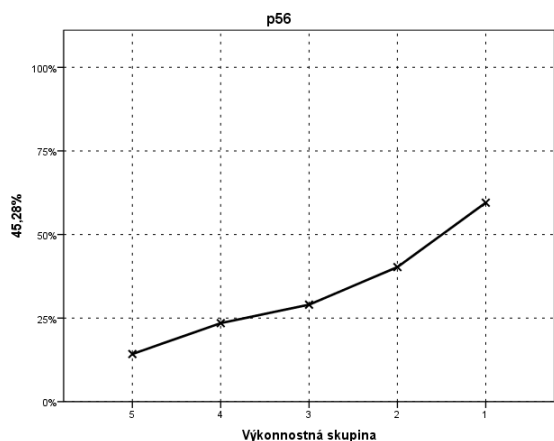


Obr. 36 Distribúcia úspešnosti a citlivosť

Z grafu vyplýva, že úloha mala vyhovujúcu citlivosť a odlišila žiakov v teste úspešných od žiakov v teste menej úspešných. Celkovo v teste najúspešnejší žiaci ju riešili s priemernou úspešnosťou pohybujúcou sa okolo 60 %, žiakom posledných troch výkonnostných skupín spôsobila viac ťažkostí. Pre gymnazistov bola úloha stredne obťažná, pre ostatných maturantov bola obťažná.

56 Koľko slabík sa nachádza v treťom verši ukážky 7?

Správna odpoveď je *desať/10*.



Obr. 37 Distribúcia úspešnosti a citlivosť

Pre gymnazistov bola položka stredne obťažná, pre ostatných stredoškolákov bola obťažná. Z grafu vyplýva, že položka spoľahlivo rozlíšila žiakov všetkých výkonnostných skupín. Žiaci celkovo v teste úspešní ju riešili s priemernou úspešnosťou okolo 60 %, priemerná úspešnosť najmenej úspešných žiakov nedosiahla 20 %. Žiaci mali problém pri určovaní počtu slabík vo verši najmä preto, lebo predložku v považovali za samostatnú slabiku napriek tomu, že je tvorená iba konsonantom, a teda uvádzali najčastejšiu nesprávnu odpoveď 11. Iba tretina z celkového počtu žiakov dokázala na túto jednoduchú otázku odpovedať správne, čo znamená, že dve tretiny maturantov nemajú predstavu o vlastnej podstate slabiky – čo jednoznačne potvrdzuje aj ich podobné skóre pri položke č. 46 testujúcej slabikotvorné spoluhlásky (už tradičné zadanie v testoch EČ MS), ktorú navyše viac ako 20 % žiakov ani neriešilo.

Priemerná úspešnosť v oblasti zvukovej stránky jazyka je **47,7 %** (GYM 62,4 %, ostatné SŠ 40,1 %).

Na **pravopis** boli zamerané štyri položky – uzavretá úloha č. 45 a otvorené úlohy č. 24, 54 a 63. Úloha č. 45 bola zameraná aj na lexikológiu, úloha č. 24 na morfológiu i lexikológiu. Položky z oblasti pravopis mali predpokladanú náročnosť na stupni 2, položka 45 na stupni 1. Ich špecifickým cieľom bolo aplikovať vedomosti z ortografie a mali testovať myšlienkovú operáciu aplikácia. Podľa štatistických výsledkov sú tri položky v pásme ľahkých a jedna položka patrí k veľmi ľahkým položkám (54). Všetky položky mali vyhovujúcu citlivosť a dobre rozlíšili žiakov.

Žiakom nespôsobilo väčšie problémy vyhľadanie apostrofu (54), mierne horšie si poradili so správnym uvedením rodinného mena (63).

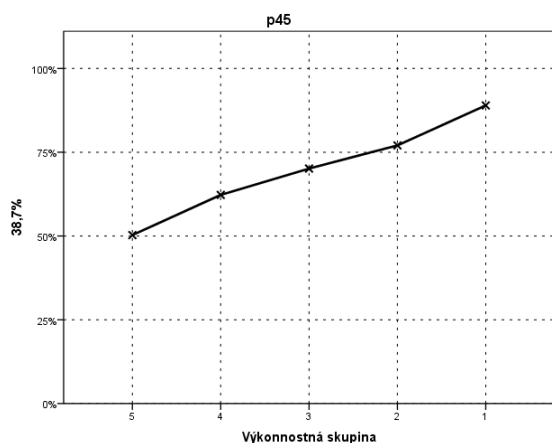
45 V ktorej možnosti je pravopisne správne uvedený názov ministerstva, ktoré sa spomína v ukážke 6 a jeho iniciálová skratka má podobu MZV SR?

- (A) Ministerstvo zahraničných vecí Slovenskej Republiky
- (B) Ministerstvo Zahraničných Vecí Slovenskej Republiky
- (C) ministerstvo zahraničných vecí Slovenskej republiky
- (D) Ministerstvo zahraničných vecí Slovenskej republiky

Tab. 22 Analýza distraktorov položky č. 45 s výberom odpovede

		A45	B45	C45	D45	X45
1	P. Bis.	-,10	-,19	-,11	,26	-,06
2	p	,16	,10	,05	,70	,01
3	N	3702,00	2315,00	1075,00	16644,00	123,00

Z analýzy vyplýva, že väčšina žiakov si zvolila správnu odpoveď D. Vidíme, že spomedzi nesprávnych odpovedí distraktor A prilákal najviac žiakov, takže je možné konštatovať, že títo žiaci by nevedeli napísať správne názov Slovenskej republiky, keďže sa táto možnosť od správnej odpovede líšila iba veľkým začiatočným R. Príčinou môže byť vplyv zahraničných, najmä anglických názvov, čo dokazuje aj počet žiakov pri distraktore B, v ktorom bol dokonca celý názov inštitúcie napísaný veľkými začiatočnými písmenami (ako je to obvyklé v angličtine).

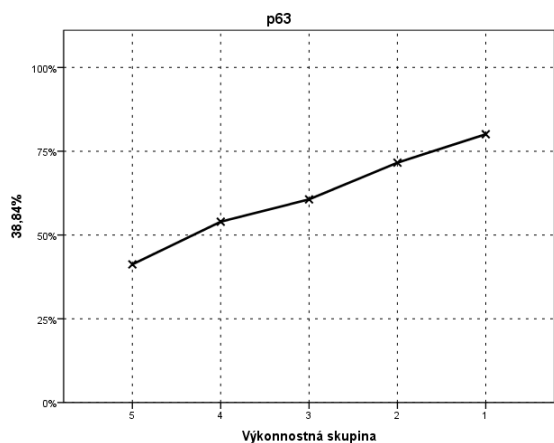


Obr. 38 Distribúcia úspešnosti a citlivosť

Z grafu možno vyčítať, že položka dobre rozlíšila žiakov všetkých výkonnostných skupín. Úloha bola pre maturantov oboch druhov škôl ľahká, hoci pri gymnazistoch skončila až tesne pod hranicou pásma veľmi ľahkých položiek.

63 Pomenujte pani Kettlovú a jej manžela jednoslovným spoločným priezviskom v množnom čísle.

Správna odpoveď je *Kettlovci*.



Obr. 39 Distribúcia úspešnosti a citlivosť

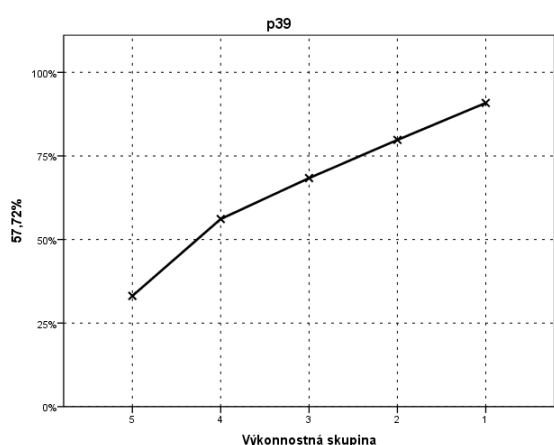
Z grafu je jasné, že položka dobre rozlíšila žiakov, pričom celkovo v teste najúspešnejší žiaci ju riešili s priemernou úspešnosťou okolo 80 %, žiaci celkovo v teste najmenej úspešní si s ňou poradili na relatívne dobrej úrovni okolo 40 %. Pre gymnazistov bola úloha ľahká, pre ostatných stredoškolákov stredne ťažná.

Priemerná úspešnosť v pravopise je **72,6 %** (GYM 83,3 %, ostatné SŠ 67,1 %).

Do oblasti **dejín jazyka a jazykovedy** patrili uzavreté úlohy 39 a 47. Ich predpokladaná náročnosť bola na stupni 1 a mali testovať jednoduchú myšlienkovú operáciu reprodukciu.

39 Napíšte meno a priezvisko prvého kodifikátora slovenského jazyka.

Správna odpoveď je *Anton Bernolák*.

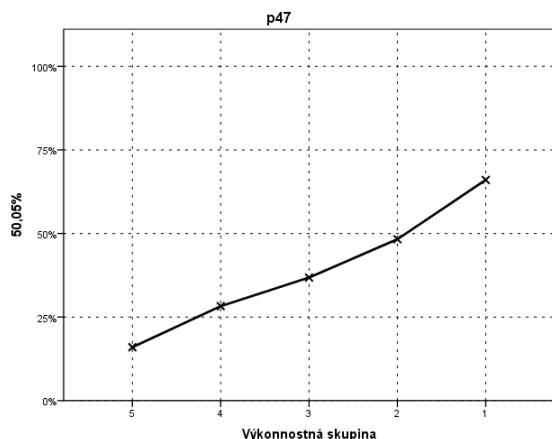


Obr. 40 Distribúcia úspešnosti a citlivosť

Údaje z grafu svedčia o veľmi dobrej rozlišujúcej sile položky, ktorá výrazne rozlíšila žiakov všetkých výkonnostných skupín. Žiaci mohli stratiť pri riešení úlohy bod, ak neuviedli v odpovedi celé meno a priezvisko a vypisovali iba priezvisko. Cca 9 % žiakov túto úlohu neriešilo. U žiakov gymnázií prekročila úloha hranicu veľmi ľahkých položiek, pre ostatných maturantov predstavovala stredne obťažnú položku.

47 Napíšte názov indoeurópskej jazykovej skupiny, do ktorej zaraďujeme chorvátsky jazyk.

Správna odpoveď je *slovanská/do slovanskej/južnoslovanská/do južnoslovanskej*.



Obr. 41 Distribúcia úspešnosti a citlivosť

Z grafu vyplýva, že ani pre žiakov celkovo v teste úspešných nebola táto úloha jednoduchá – riešili ju s relatívne nízkou priemernou úspešnosťou okolo 70 %. Žiaci mohli prísť o bod, ak uviedli odpoveď *juhoslovanská*, ktorú nebolo možné uznať vzhľadom na to, že pri správnej odpovedi išlo o presný termín z cieľových požiadaviek, pričom od maturanta sa ovládanie základných termínov očakáva. Z podobného dôvodu nebolo možné uznať ani odpoveď typu *Slovania*. Úloha mala vyššiu neriešenosť – 23,7 %, čo je vzhľadom na jej predpokladanú náročnosť na úrovni 1 (reprodukcia) zarážajúce. Pre gymnazistov bola stredne obťažná, pre ostatných stredoškolákov obťažná.

Priemerná úspešnosť v oblasti dejín jazyka a jazykovedy je **53,1 %** (GYM 68,1 %, ostatné SŠ 45,4 %).

3.3.3 Literatúra

Priemerná úspešnosť **49,5 %** (GYM 62,6 %, SOŠ 42,8 %)

Oblasť **literárnej histórie** bola v teste zastúpená šiestimi úlohami. Štyri úlohy (6, 28, 38, 49) mali predpokladaný stupeň náročnosti 1, pričom mali testovať nižšiu myšlienkovú operáciu

reprodukcia, jedna mala predpokladanú náročnosť na stupni 2 (4) a jedna na stupni 3 (1), pričom obe mali testovať myšlienkovú operáciu analýza. Špecifickým cieľom úloh bolo využitie vedomostí o známom diele a aplikácia vedomostí z dejín literatúry. Na základe štatistických údajov sú štyri položky v pásme obťažných (1, 4, 28, 49) a dve medzi stredne obťažnými (6, 38). Položka č. 49 je podľa štatistických ukazovateľov najťažšou položkou testu, pričom jej predpokladaná náročnosť bola na úrovni 1 a myšlienkovou operáciou bola reprodukcia. Okrem položky č. 1 všetky položky zaznamenali vyhovujúcu citlivosť, a teda dobre odlišili žiakov celkovo v teste úspešnejších od žiakov v teste celkovo menej úspešných.

Žiakom spôsobovala najväčšie ťažkosti charakteristika literárneho hrdinu v prepojení na literárny smer (49) a aplikácia poznatkov o diele povinnej literatúry (4). Relatívne úspešnejší boli žiaci pri aplikácii identifikácii autora povinného diela (38).

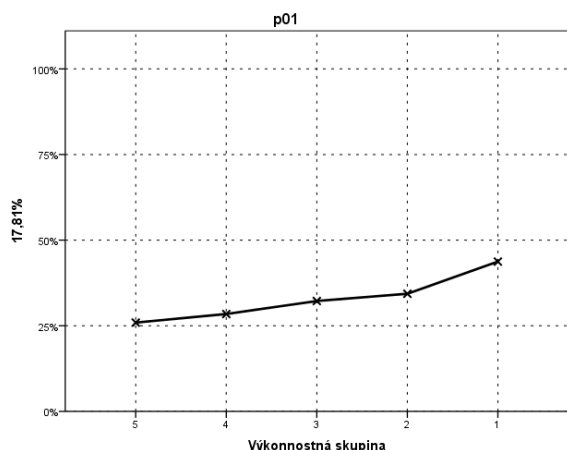
1 Do ktorých rokov minulého storočia je zasadený dej ukážky 1?

- (A) Do štyridsiatych rokov.
- (B) Do päťdesiatych rokov.
- (C) Do šesťdesiatych rokov.
- (D) Do sedemdesiatych rokov.

Tab. 23 Analýza distraktorov položky č. 1 s výberom odpovede

		A01	B01	C01	D01	X01
1	P. Bis.	,00	,09	,00	-,09	-,05
2	p	,17	,33	,31	,19	,01
3	N	3998,00	7858,00	7345,00	4468,00	193,00

Z analýzy distraktorov vyplýva, že iba tretina žiakov si zvolila správnu možnosť B. Takmer rovnaký počet žiakov si vybral distraktor C, menej distraktor A, pri ktorých vidíme, že hodnoty P. Bis. sú kladné, resp. okolo 0. To znamená, že sa pre ich voľbu rozhodli aj žiaci celkovo v teste úspešnejší.



Obr. 42 Distribúcia úspešnosti a citlivost'

Graf preukazuje slabú rozlišovaciu silu položky, ktorá tak nerozlíšila žiakov. Aj žiaci celkovo v teste úspešní riešili položku s priemernou úspešnosťou dosahujúcou sotva 45 %, čo znamená, že znalosti o povinnom diele boli u všetkých žiakov na približne rovnakej nedostatočnej úrovni. Pre maturantov z oboch druhov stredných škôl bola teda položka obťažná.

4 Rozhodnite, ktorá z nasledujúcich viet o diele *Ako chuťí moc* je pravdivá.

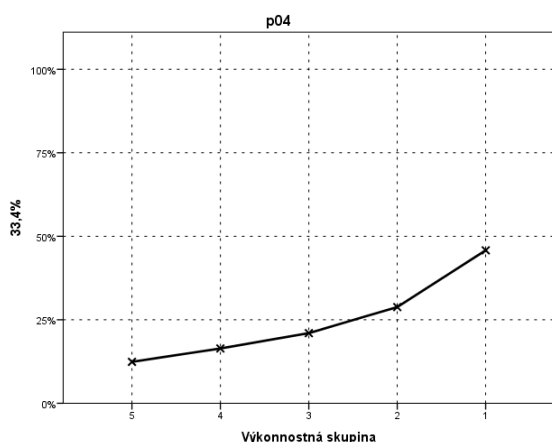
- (A) Fotoreportér Frank bol priateľom veľkého muža z ukážky 1.
- (B) Príbeh štátnikovej manželky sa končí jej samovraždou.
- (C) Frank je typom nezaujatého objektívneho rozprávača.
- (D) Pohreb štátnika je východiskovou scénou diela.

Tab. 23 Analýza distraktorov položky č. 4 s výberom odpovede

		A04	B04	C04	D04	X04
1	P. Bis.	,00	-,04	-,18	,22	-,05
2	p	,37	,03	,34	,25	,01
3	N	8786,00	765,00	8154,00	5939,00	217,00

Pri pohľade na tabuľku je zrejmé, že správnu odpoveď D si volil až tretí najvyšší počet žiakov, pričom väčšina vrátane celkovo v teste úspešných žiakov dala prednosť distraktoru A. Distraktor C si tiež volilo viac žiakov, ale podľa jeho zápornej hodnoty P. Bis. možno konštatovať, že išlo o žiakov celkovo v teste menej úspešných. Príčinou pochybenia

úspešných žiakov mohlo byť povrchné čítanie možností a „nedopracovanie sa“ k správnej odpovedi D, ako aj povrchné čítanie ukážky, z ktorej sa dalo pochopiť, že v konkrétnom úryvku nejde o zosnulého štátnika – Frankovho priateľa, ale o iného muža (... *aj ten už dávnejšie mŕtvy...*).



Obr. 43 Distribúcia úspešnosti a citlivosť

Graf podobne ako pri predchádzajúcej analyzovanej úlohe preukazuje vyhovujúcu citlivosť položky, ktorá výraznejšie odlišila celkovo v teste najúspešnejších žiakov, ktorí však mali pri jej riešení ťažkosti a ich priemerná úspešnosť nedosiahla ani 50 %. Pre gymnazistov bola položka obťažná, pre zvyšok maturantov veľmi obťažná.

28 V ktorej možnosti je uvedený predstaviteľ slovenskej drámy po roku 1945?

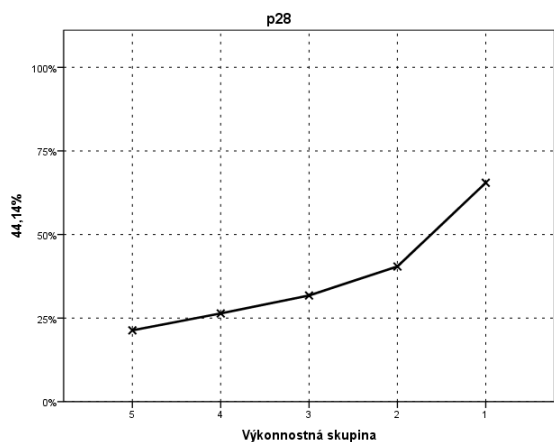
- (A) Miroslav Válek
- (B) Ivan Bukovčan
- (C) Dobroslav Chrobák
- (D) Jozef Gregor-Tajovský

Tab. 24 Analýza distraktorov položky č. 28 s výberom odpovede

		A28	B28	C28	D28	X28
1	P. Bis.	-,09	,26	-,07	-,13	-,07
2	p	,24	,37	,20	,18	,01
3	N	5719,00	8849,00	4773,00	4196,00	321,00

Z tabuľky vyplýva, že najvyšší počet žiakov si vybral správnu odpoveď B. Nižšia hodnota P. Bis. je daná tým, že úloha výraznejšie odlišila iba jednu skupinu žiakov. Výber distraktorov je

zastúpený rovnomerne, čo je pozoruhodné, keď si uvedomíme, že v možnostiach C a najmä D boli uvedení spisovatelia, ktorí vôbec nepatria do požadovaného literárneho obdobia.

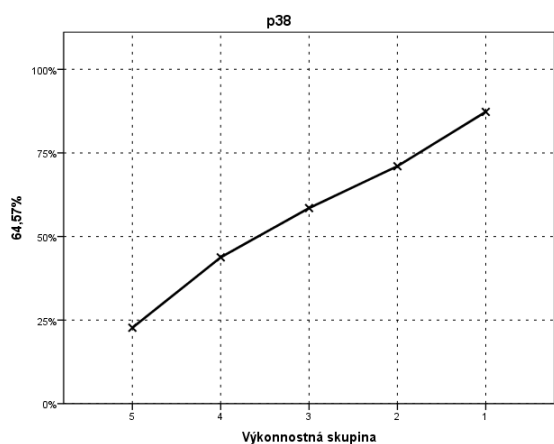


Obr. 44 Distribúcia úspešnosti a citlivost'

Z grafu je zrejmé, že úloha vyhovujúco rozlíšila žiakov, pričom najvýraznejšie odlíšila najúspešnejších žiakov, ktorí ju riešili s priemernou úspešnosťou okolo 65 %. Pre žiakov gymnázií bola úloha stredne obťažná, pre ostatných stredoškóľákov obťažná.

38 Uvedte meno a priezvisko slovenského romantického básnika, ktorý je autorom najvýznamnejšieho diela o boji Slovanov s Rimami.

Správna odpoveď je *Samo Chalupka*.



Obr. 45 Distribúcia úspešnosti a citlivost'

Z obrázka možno vyčítať, že položka s vysokou citlivosťou rozlíšila žiakov všetkých výkonnostných skupín, pričom žiaci prvej výkonnostnej skupiny v nej dosiahli priemernú úspešnosť okolo 90 %, priemerná úspešnosť žiakov celkovo v teste najmenej úspešných

nedosiahla hranicu 25 %. Položka celkovo vyšla ako stredne obtiažná (hoci pre gymnazistov bola ľahká), čo sa vzhľadom na jej predpokladanú náročnosť a celkovú povahu môže zdať prekvapujúce.

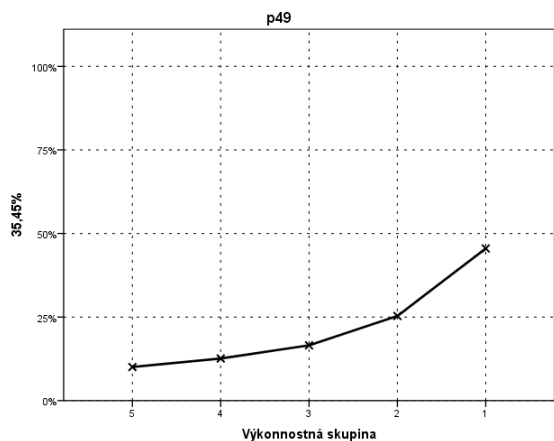
49 Čo je typické pre romantického hrdinu?

- (A) vzbura
- (B) askéza
- (C) odovzdanosť
- (D) agresivnosť

Tab. 25 Analýza distraktorov položky č. 49 s výberom odpovede

		A49	B49	C49	D49	X49
1	P. Bis.	,26	-,01	-,20	-,08	-,04
2	p	,22	,06	,71	,01	,00
3	N	5255,00	1382,00	16895,00	219,00	112,00

Z tabuľky je zrejmé, že vyše 70 % žiakov si namiesto správnej odpovede volilo distraktor C. Hodnota P. Bis. je však pri ňom záporná, takže išlo o žiakov celkovo v teste menej úspešných. Iba niečo vyše 20 % žiakov si vybralo pri tejto vedomostne orientovanej úlohe správnu odpoveď A.



Obr. 46 Distribúcia úspešnosti a citlivost'

Položka 49 bola najťažšou úlohou v celom teste, čo je vzhľadom na to, že išlo o typ ÚVO, nanajvýš zaujímavé. Z grafu vyplýva, že najvýraznejšie odlišila iba celkovo v teste najúspešnejších žiakov prvej výkonnostnej skupiny, ktorí však tiež mali problémy pri jej riešení, keďže ich priemerná úspešnosť nedosiahla ani hranicu 50 %. Pre gymnazistov bola

úloha obťažná, pre maturantov zo stredných odborných škôl a konzervatórií až veľmi obťažná.

Priemerná úspešnosť v literárnej histórii je **36,4 %** (GYM 48,5 %, ostatné SŠ 30,1 %).

Literárnu teóriu zastupovali v teste štyri uzavreté (3, 5, 52,) a päť otvorených úloh (6, 30, 55, 56, 64), z ktorých jedna (6) sa prekrývala aj s literárnou históriou a štyri s čítaním s porozumením. Úlohy tejto testovanej oblasti mali predpokladanú náročnosť na stupni 1 (6), 2 (3, 5, 30, 55, 56, 64) a 3 (52, 60). Ich špecifickým cieľom bolo aplikovať vedomosti z teórie literatúry. Úlohy mali testovať myšlienkovú operáciu aplikácia, analýza a dedukcia. Zo štatistických výsledkov vyplýva, že v rámci položiek testovanej oblasti boli zastúpené štyri ľahké, štyri stredne obťažné položky a jedna obťažná položka. Všetky položky z danej oblasti okrem č. 5 mali vyhovujúcu citlivosť.

Žiaci úspešnejšie aplikovali svoje vedomosti o vnútornom monológovi a symbole v položkách prepojených s čítaním s porozumením (3 a 5), väčšie ťažkosti im spôsobila správna aplikácia literárnovedných termínov.

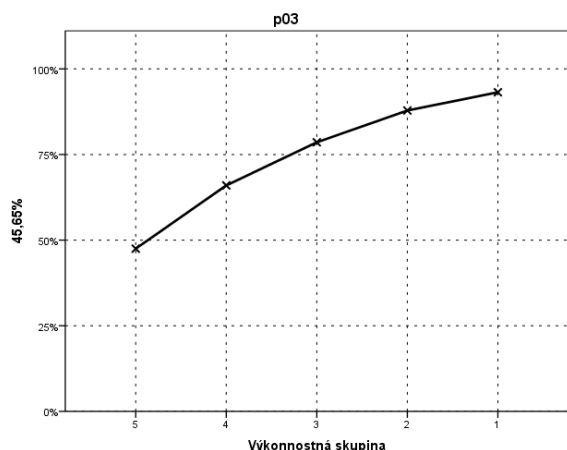
3 Ktorá z nasledujúcich viet z ukážky 1 je vnútorným monológom postavy?

- (A) *Veľký muž dojata kýva na pozdrav.*
- (B) *Aká je krásna naša mladá zmena!*
- (C) *Aj ja, súdruhovia, som zabudol na revolučnú bdelosť...*
- (D) *Kričia: nech žije, tleskajú, domáhajú sa ho.*

Tab. 26 Analýza distraktorov položky č. 3 s výberom odpovede

		A03	B03	C03	D03	X03
1	P. Bis.	-,19	,35	-,22	-,14	-,03
2	p	,06	,75	,17	,02	,00
3	N	1502,00	17808,00	4016,00	501,00	34,00

Podľa údajov z tabuľky vidíme, že najväčší počet žiakov si vybral správnu odpoveď B. Z nesprávnych možností bol pre žiakov najatraktívnejší distraktor C s časťou úryvku, ktorý bol však súčasťou priamej reči postavy.



Obr. 47 Distribúcia úspešnosti a citlivosť

Na základe grafu možno usúdiť, že úloha mala vyhovujúcu citlivosť a dobre rozlíšila žiakov všetkých výkonnostných skupín, aj celkovo v teste najmenej úspešní žiaci pri jej riešení dosiahli priemernú úspešnosť okolo 50 %. Úloha bola pre gymnazistov veľmi ľahká, pre ostatných maturantov bola ľahká.

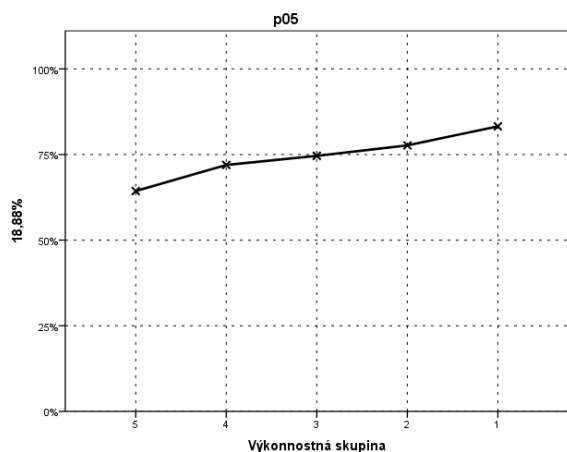
5 Podstatné meno, ktoré možno použiť ako symbol vzostupu a pádu veľkého muža v ukážke 1, je

- (A) *baňa*.
- (B) *námestie*.
- (C) *zástup*.
- (D) *album*.

Tab. 27 Analýza distraktorov položky č. 5 s výberom odpovede

		A05	B05	C05	D05	X05
1	P. Bis.	,11	-,14	-,09	,02	-,04
2	p	,74	,05	,07	,14	,00
3	N	17746,00	1091,00	1579,00	3335,00	110,00

Z tabuľky je zrejmé, že hoci si správnu odpoveď A vybrali takmer tri štvrtiny žiakov, distraktor D je kladný, čo znamená, že si ho volili aj maturanti celkovo v teste úspešní. Príčinou mohlo byť či už povrchné čítanie s porozumením, alebo nepochopenie významu *symbolu*. Vzhľadom na to je hodnota P. Bis. pri správnej odpovedi nízka, keďže položka nerozlíšila žiakov, čoho dôkazom je aj nižšie uvedený graf.

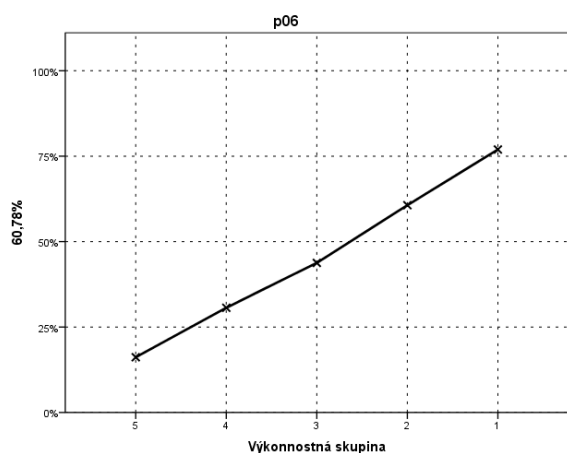


Obr. 48 Distribúcia úspešnosti a citlivosť

Z grafu možno vyčítať, že položka nemala vyhovujúcu citlivosť, pretože bola pre žiakov rovnako ľahká a aj žiaci poslednej výkonnostnej skupiny ju riešili s priemernou úspešnosťou prevyšujúcou 60 %.

6 Pomenujte žáner Mňáčkovho diela *Ako chutí moc*.

Správna odpoveď je *román/sociálny román/politický pamflet*.



Obr. 49 Distribúcia úspešnosti a citlivosť

Z grafu vyplýva, že úloha mala vynikajúcu citlivosť a dobre rozlíšila celkovo v teste najúspešnejších žiakov od žiakov v teste najmenej úspešných. Žiaci poslednej výkonnostnej skupiny pri nej zaznamenali priemernú úspešnosť iba okolo 20 %. Pre žiakov gymnázií bola úloha ľahká, pre ostatných maturantov až obťažná.

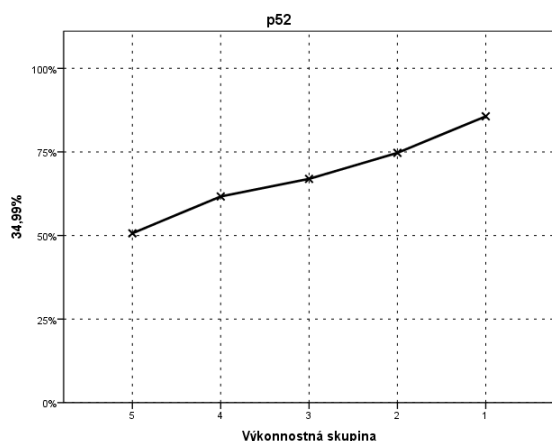
52 V ktorom z nasledujúcich slovných spojení sa nenachádza metafora?

- (A) Slovensko mladé, rodisko moje
- (B) mohyla mojich kostí
- (C) ľúbosť vo mne horieva
- (D) diamant v hrudi neznhije

Tab. 28 Analýza distraktorov položky č. 52 s výberom odpovede

		A52	B52	C52	D52	X52
1	P. Bis.	,23	-,12	-,07	-,14	-,08
2	p	,68	,15	,09	,07	,01
3	N	16212,00	3607,00	2069,00	1755,00	221,00

Z tabuľky vyplýva, že správnu odpoveď A si vybralo najviac žiakov, ktorí správne vylúčili ostatné možnosti. Hodnota P. Bis. je pri správnej odpovedi nižšia, čo svedčí o slabšej korelácii úspešnosti žiakov v tejto položke a úspešnosti žiakov pri ostatných položkách testu.

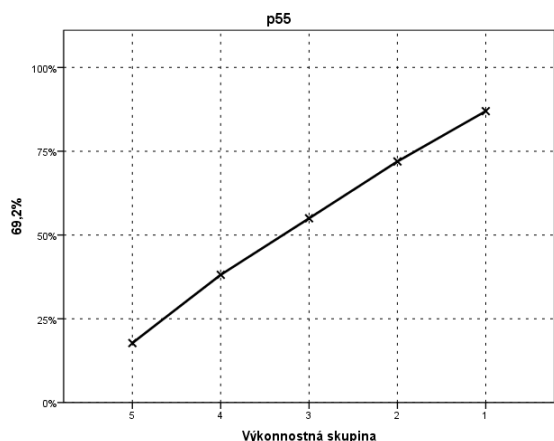


Obr. 50 Distribúcia úspešnosti a citlivosť

Údaje z grafu ukazujú, že úloha dobre rozlíšila žiakov, pričom priemerná úspešnosť najmenej úspešných žiakov bola relatívne vysoká – pohybovala sa na úrovni 50 %. Pre žiakov oboch druhov stredných škôl bola úloha ľahká.

55 Vypíšte z ukážky 7 jednu anaforu.

Správna odpoveď je *ako, ako/a, a*.



Obr. 51 Distribúcia úspešnosti a citlivosť

Z grafu vyplýva, že položka s vyhovujúcou citlivosťou rozlíšila žiakov všetkých výkonnostných skupín. Necelých 20 % žiakov túto položku neriešilo. Ako sme spomenuli vyššie – aplikácia literárnovedných termínov v praxi môže spôsobiť žiakom ťažkosti. To isté však možno konštatovať aj o hodnotení odpovedí na ÚKO predmetovými maturitnými komisiami. Pri kontrole hodnotenia sme sa stretli s prípadmi, kedy opäť komisia neuznala žiakom odpovede, ktoré boli v kľúči správnych odpovedí uvedené ako akceptovateľné (uvedenie opakovaného výrazu iba raz), resp. komisie nerešpektovali všeobecné pokyny k práci s kľúčom, v ktorých sa zdôrazňuje vecná/obsahová správnosť žiakovej odpovede, čo v tomto prípade znamenalo, že žiak, ktorý vypísal časti veršov alebo celé verše s anaforou (čo bolo jasným dôkazom toho, že ju v texte našiel), nedostal za takúto odpoveď bod. Celkovo však treba pri príprave na MS, ako aj pred samotnou administráciou testu EČ MS v skupine žiakov dôrazne upozorniť na pokyny na prednej strane testu, v ktorých je uvedené, že *krátku odpoveď tvorí jedno slovo alebo niekoľko slov*, a teda v takomto prípade nebolo nutné vypisovať oba celé verše. Pre gymnazistov bola úloha ľahká, pre ostatných maturantov stredne obťažná.

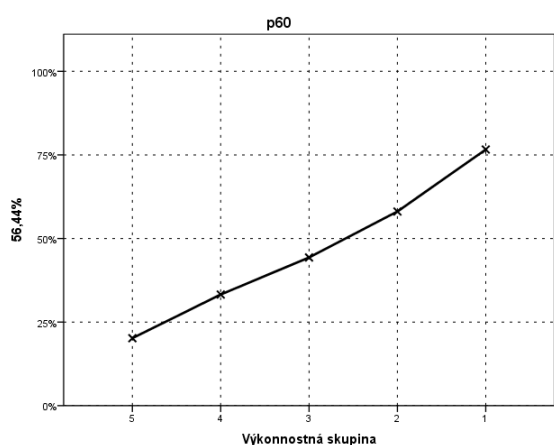
60 Kto je najpravdepodobnejším rozprávačom v ukážke 8?

- (A) Pravdepodobne pani Kettlová.
- (B) Určite autorka B. MacDonalldová.
- (C) Možno suseda rodiny Kettlových.
- (D) Asi niektorá z dcér pani Kettlovej.

Tab. 29 Analýza distraktorov položky č. 60 s výberom odpovede

		A60	B60	C60	D60	X60
1	P. Bis.	-,26	-,18	,35	-,03	-,08
2	p	,09	,40	,46	,04	,01
3	N	2056,00	9495,00	11095,00	1030,00	182,00

Z tabuľky vyplýva, že správnu odpoveď C si zvolil síce najväčší počet žiakov, ale iba o niečo menej žiakov si vybralo distraktor B. Hodnota P. Bis. je však pri ňom záporná, čo znamená, že išlo o žiakov celkovo v teste menej úspešných, ktorí stotožnili autora textu s rozprávačom, čo však ani pri dielach autobiografického charakteru nie je prípustné.



Obr. 52 Distribúcia úspešnosti a citlivosť

Z grafu možno usúdiť, že položka veľmi dobre rozlíšila žiakov všetkých výkonnostných skupín, pričom celkovo v teste úspešní žiaci ju riešili s priemernou úspešnosťou tesne nad 75 %, žiaci v teste najmenej úspešní dosiahli úroveň približne 20 %. Pre gymnazistov bola úloha ľahká, ostatných stredoškolákov potrápila viac a zaradila sa do pásma obťažných položiek.

Priemerná úspešnosť v oblasti teórie literatúry je **57,8 %** (GYM 71,9 %, ostatné SŠ 50,4 %).

Po vyhodnotení testu je možné skonštatovať, že úspešnosť žiakov v teste bola jednoznačne vyššia na gymnáziách, žiaci z ostatných stredných škôl dosiahli v každej oblasti nižšiu priemernú úspešnosť. Úspešnejší než gymnazisti boli žiaci SOŠ a konzervatórií v dvoch položkách testu EČ MS – č. 12 a 16, ktoré sa viazali k ukážke č. 2 písanej v administratívnom štýle. Rozdiel v úspešnosti však v tomto prípade nie je vecne významný.

Najmarkantnejší rozdiel v úspešnosti sa medzi žiakmi jednotlivých druhov škôl prejavil pri položke č. 62 (GYM 59,5 %, ostatné SŠ 24,3 %). Najmenšie rozdiely v priemernej úspešnosti gymnazistov a ostatných stredoškôľakov boli pri extrémne ľahkých položkách č. 11, 12 a 13. Položka č. 11 bola pre žiakov oboch druhov škôl najľahšia, najťažšou úlohou bola pre maturantov oboch druhov škôl položka č. 49.

Tab. 30 Priemerná úspešnosť žiakov v oblastiach podľa druhu školy

SJL	Priemer		
	Druh školy		
	GYM	Ostatné SŠ	spolu
Čítanie s porozumením	79,1	63,4	68,8
Jazyková zložka	75,5	56,4	62,9
Zvuková stránka jazyka	62,4	40,1	47,7
Pravopis	83,3	67,1	72,6
Lexikológia	80,1	60,2	67,0
Morfológia	84,4	61,4	69,3
Syntax	71,9	49,9	57,4
Štylistika	87,4	78,7	81,7
Dejiny jazyka a jazykovedy	68,1	45,4	53,1
Literárna zložka	62,6	42,8	49,5
Literárna história	48,5	30,1	36,4
Literárna teória	71,9	50,4	57,8

4 Vyhodnotenie PFIČ MS zo slovenského jazyka a literatúry

Cieľom PFIČ MS je preveriť schopnosť žiaka písať samostatne, žánrovo, štylisticky a gramaticky adekvátne, jasne, zrozumiteľne a na primeranej úrovni podľa cieľových požiadaviek na vedomosti a zručnosti absolventa strednej školy. PFIČ je riadené písanie na základe slovného, vizuálneho alebo sluchového podnetu. Testovali sa ňou zručnosti ako formálne členenie písomného prejavu, dodržanie obsahu, používanie primeraných gramatických štruktúr, rozsah slovnej zásoby, kompozícia, štylizácia a pravopis.

Hodnotenie PFIČ MS SJL riadili vedúci predmetovej komisie na jednotlivých školách. Hodnotiteľmi boli interní učitelia, ktorí majú v aprobácii slovenský jazyk a riadili sa Pokynmi na hodnotenie PFIČ MS a pokynmi vedúceho PK, pričom rešpektovali obsah Cieľových požiadaviek na vedomosti a zručnosti maturantov zo slovenského jazyka a literatúry. PFIČ každého žiaka mali posúdiť dvaja hodnotitelia.

Pri hodnotení PFIČ MS SJL sa hodnotitelia riadili kritériami na hodnotenie, podľa ktorých hodnotili vonkajšiu formu, vnútornú formu a celkový dojem. Maximálny počet bodov za vnútornú formu (obsah, kompozícia, štýl, jazyk, pravopis) bol 20 bodov, maximálny počet bodov za vonkajšiu formu bol 4 body a za celkový dojem 4 body – za celú PFIČ 28 bodov. Úspešnosť žiaka sa udávala v percentách.

PFIČ MS zo SJL mohli žiaci písať 150 minút, pričom mali dodržať rozsah najmenej 1,5 a najviac 3 strany formátu A4. Žiaci si mohli vybrať jednu zo štyroch ponúknutých tém rôznych žánrov. Zvolili si tú tému, v ktorej mohli najviac rozvinúť svoje zručnosti, schopnosti a vedomosti.

Témy PFIČ boli vyhlásené v Slovenskom rozhlase v deň konania externej časti MS. Boli vyžrebované z troch obálok, z ktorých každá obsahovala 4 rôzne zadania.

4.1 Výber tém

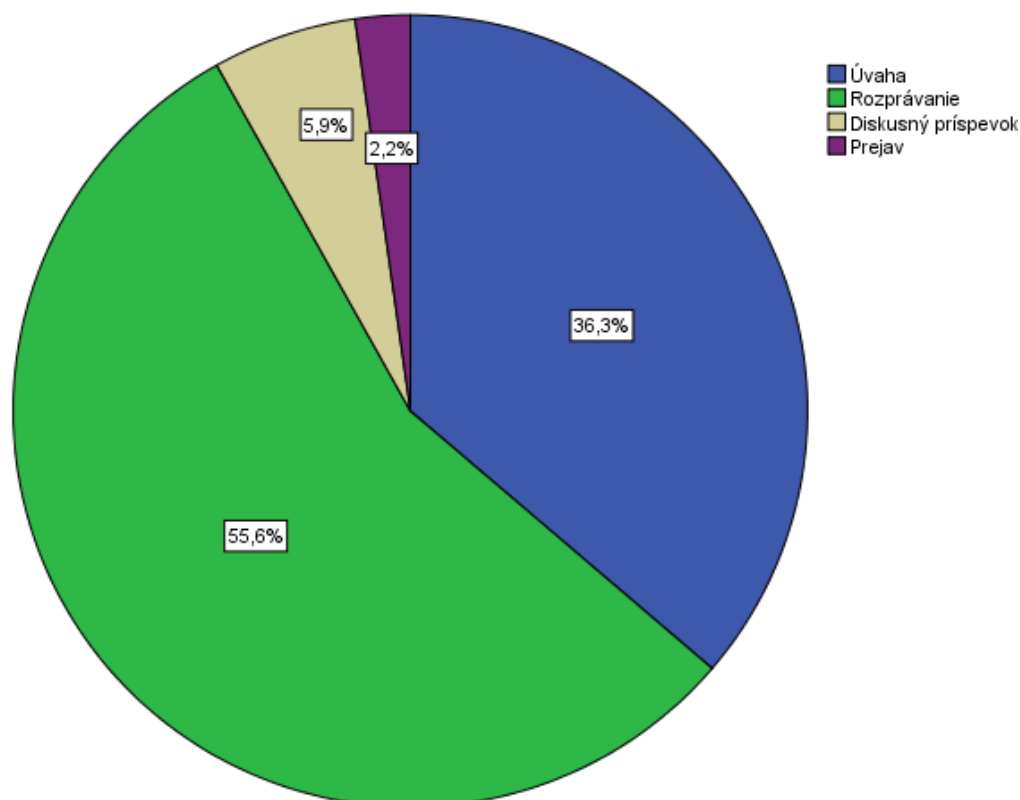
PFIČ zo slovenského jazyka a literatúry sme vyhodnocovali na základe údajov o 47 370 žiakoch zo 712 škôl, ktorí mali kompletne ohodnotené všetky oblasti PFIČ.

Témy PFIČ MS 2014

1. „Veľkosť každého človeka sa meria jeho stratou.“ Alfred de Vigny (Úvaha o (ne)schopnosti človeka uvedomiť si vlastné šťastie)
2. Ten pohľad mi vyrazil dych (Rozprávanie)
3. Umenie dokáže človeka zmeniť (Diskusný príspevok)
4. Základným predpokladom ľudského spolunažívania je komunikácia (Prejav pri príležitosti otvorenia školského týždňa tolerancie)

Tab. 31 Výber žánrov/tém PFIČ MS

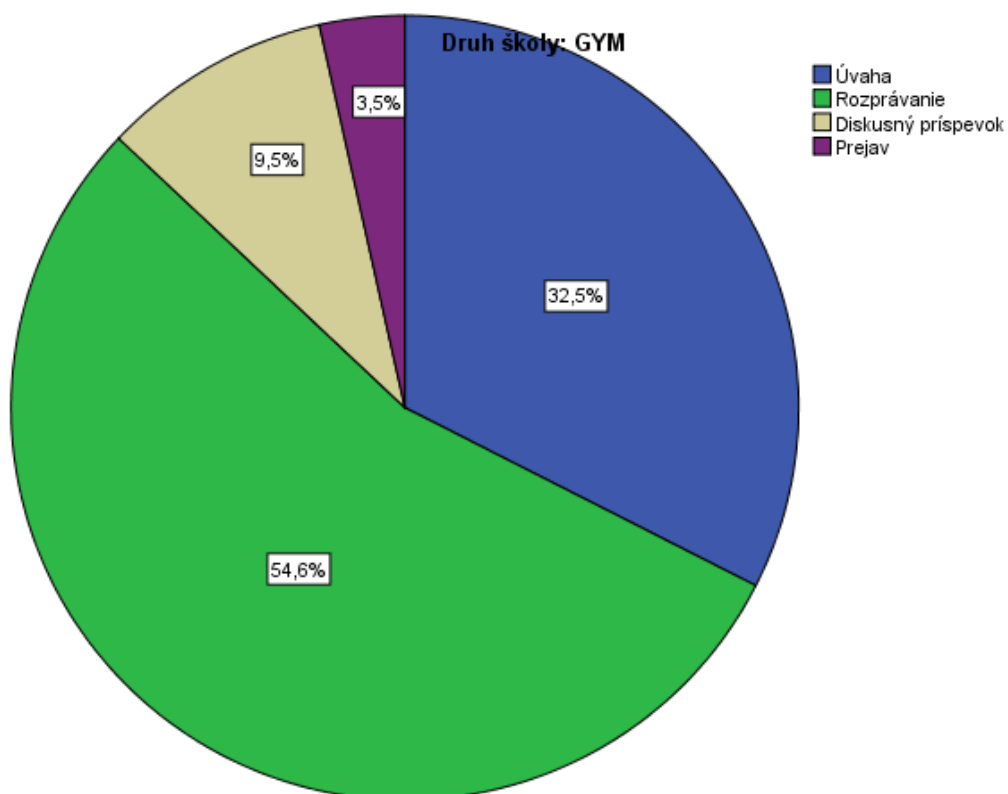
Téma	Počet	%
úvaha	17 178	36,3
prejav	1 058	2,2
rozprávanie	26 354	55,6
diskusný príspevok	2 780	5,9
spolu	47 370	100,0



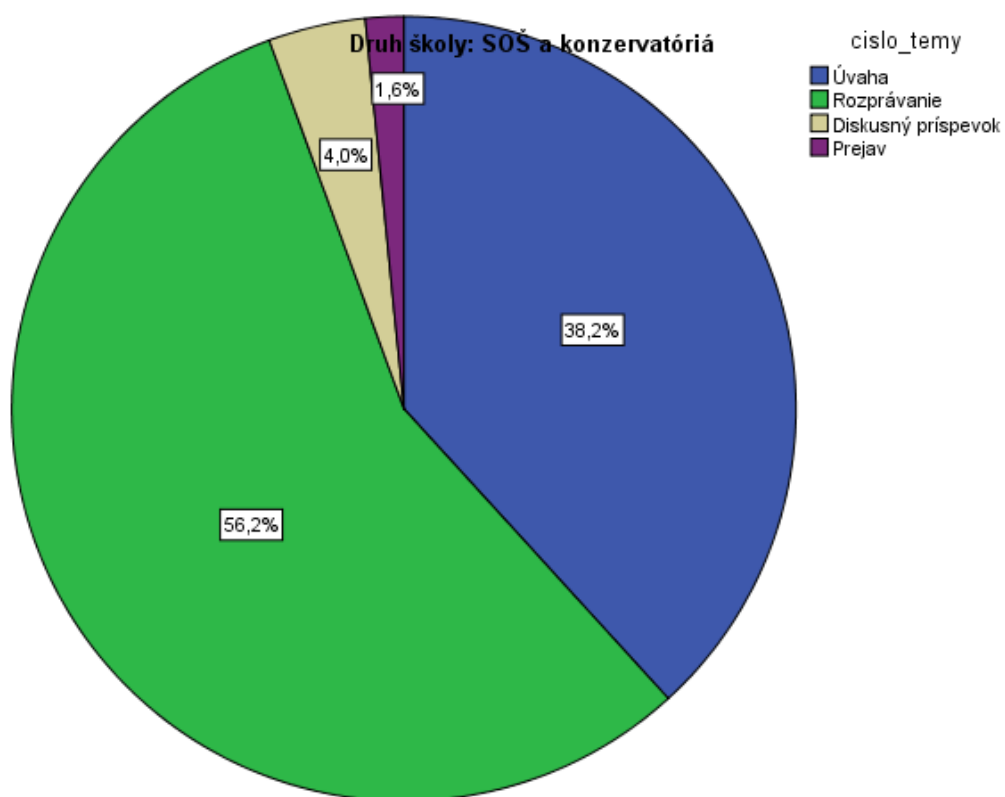
Obr. 53 Pomerné zastúpenie jednotlivých žánrov/tém PFIČ

Ako vyplýva z tabuľky č. 31 i diagramu na obr. 53, viac ako polovica maturantov si volila rozprávanie, druhým najpočetnejšie zastúpeným žánrom bola úvaha. Necelých 6 % maturantov si vybralo diskusný príspevok a ešte menej žiakov si vybralo prejav, čo je vzhľadom na náročnosť týchto žánrov pochopiteľné i očakávané.

Tieto preferencie jednotlivých žánrov zostali zachované aj pri rozdelení škôl podľa druhu, čo dokumentujú nasledujúce diagramy na obr. 54 a 55. Neprekvapí, že v porovnaní s maturantmi zo SOŠ a konzervatórií si väčší podiel gymnazistov vyberal žánre rečníckeho štýlu.



Obr. 54 Výber žánrov/tém podľa druhu školy – gymnáziá



Obr. 55 Výber žánrov/tém podľa druhu školy – SOŠ a konzervatóriá

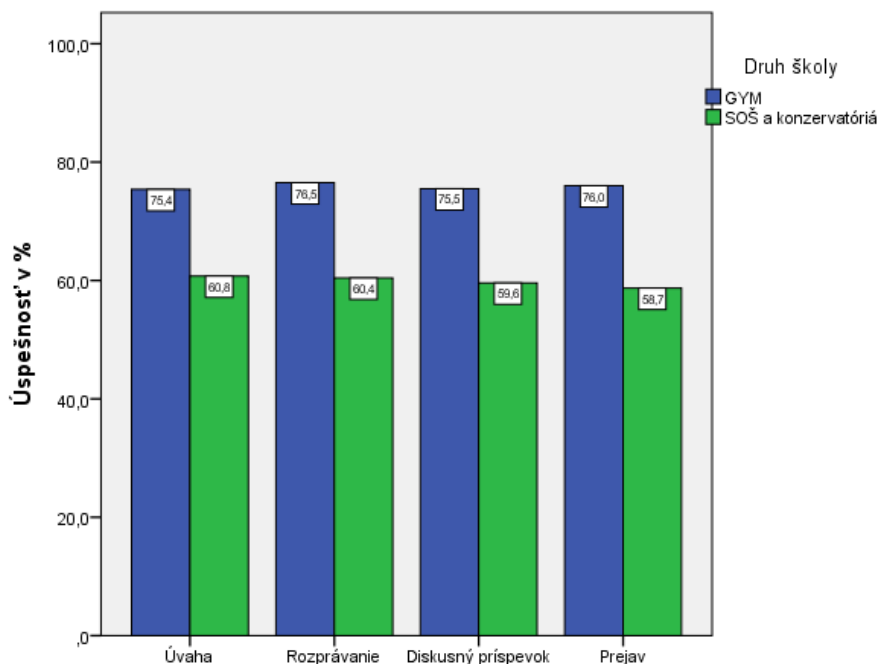
4.2 Úspešnosť PFIČ

Úspešnosť PFIČ MS je **65,8 %**.

Pri analýze PFIČ nás zaujímalo, či výber témy, resp. žánra ovplyvňuje jej úspešnosť. V nasledujúcej tabuľke je uvedená úspešnosť žiakov gymnázií a stredných odborných škôl a konzervatórií podľa zvolenej témy.

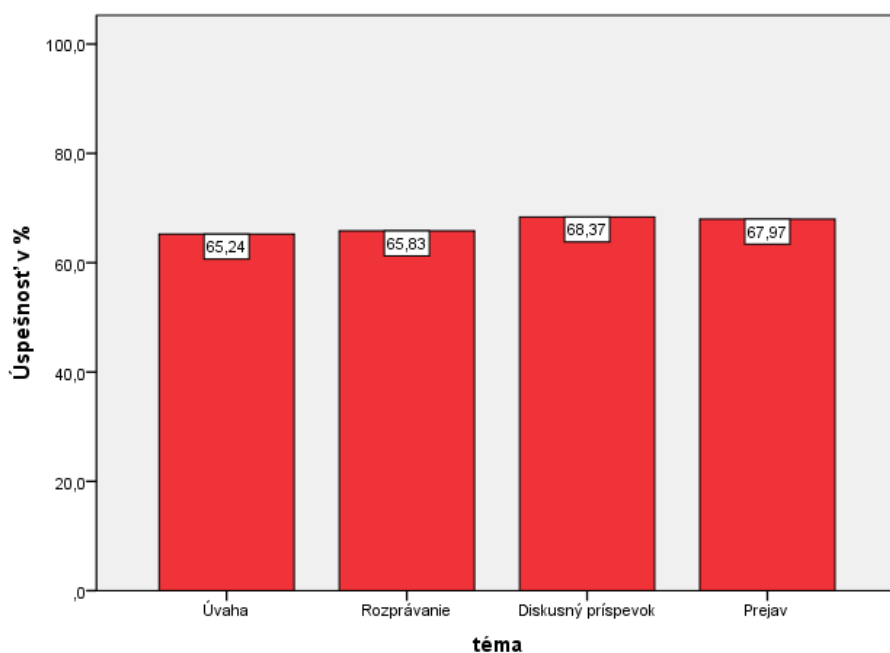
Tab. 32 Úspešnosť PFIČ podľa druhu školy

Téma	Druh školy	N	Priemer %	Štd. Chyba priemeru
Úvaha	GYM	5 265	75,4	,2
	SOŠ a konzervatóriá	11 913	60,8	,2
	Spolu	17 178	65,2	,1
Rozprávanie	GYM	8 840	76,5	,2
	SOŠ a konzervatóriá	17 514	60,4	,1
	Spolu	26 354	65,8	,1
Diskusný príspevok	GYM	1 533	75,5	,4
	SOŠ a konzervatóriá	1 247	59,6	,5
	Spolu	2 780	68,4	,4
Prejav	GYM	566	76,0	,6
	SOŠ a konzervatóriá	492	58,7	,9
	Spolu	1 058	68,0	,6



Obr. 56 Priemerná úspešnosť PFIČ podľa druhu školy a žánra/témy

Výsledky gymnazistov boli vo všetkých žánroch, resp. témach lepšie ako výsledky ostatných stredoškolákov, a to na úrovni strednej vecnej signifikancie. Najväčšie rozdiely v úspešnosti podľa druhu školy sa zistili u žiakov, ktorí si vybrali prejav. Naopak, najmenší rozdiel bol zistený u žiakov, ktorí si zvolili úvahu. Napriek tomu, že si žánre rečníckeho štýlu vybralo najmenej maturantov, je pri nich (vďaka vysokému podielu gymnazistov) dosiahnutá vyššia priemerná úspešnosť, čo dokumentuje graf na obr. 57. Tieto rozdiely v úspešnosti však nie sú vecne významné.



Obr. 57 Celková priemerná úspešnosť PFIČ podľa žánra/témy

Žiaci dosiahli v PFIČ MS zo slovenského jazyka a literatúry priemernú úspešnosť 65,8 %, pričom najúspešnejší boli vo **vonkajšej forme** (76,2 %), najnižšiu úspešnosť dosahujú každoročne v **pravopise** (29,7 %).

Tab. 33 Priemerná úspešnosť PFIČ v častiach a celku (%)

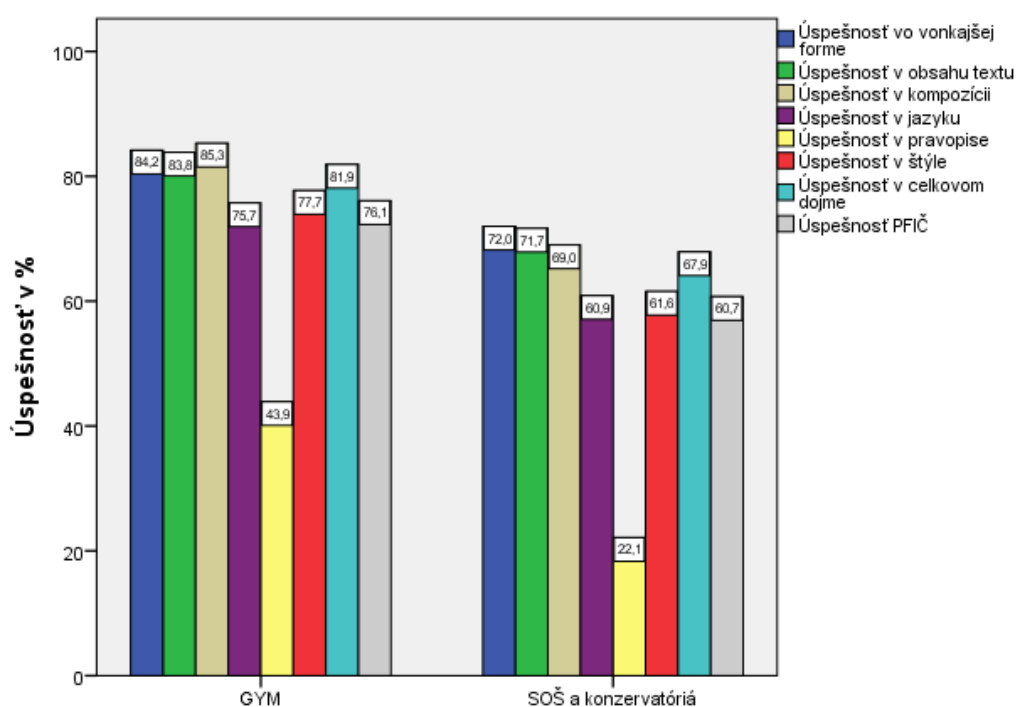
Úspešnosť vo vonkajšej forme	Úspešnosť v obsahu textu	Úspešnosť v kompozícii	Úspešnosť v jazyku	Úspešnosť v pravopise	Úspešnosť v štýle	Úspešnosť v celkovom dojme	Úspešnosť PFIČ
76,2	75,6	74,3	65,7	29,7	66,8	72,4	65,8

Možno konštatovať, že pravopis je už tradične najslabšou zložkou PFIČ, pokiaľ ide o žiacku úspešnosť. Naopak, dlhodobo úspešní sú žiaci v obsahu textu, jeho kompozícii a vonkajšej forme.

Tab. 34 Priemerná úspešnosť žiakov v oblastiach podľa druhu školy

Druh školy	Úspešnosť vo vonkajšej forme	Úspešnosť v obsahu textu	Úspešnosť v kompozícii	Úspešnosť v jazyku	Úspešnosť v pravopise	Úspešnosť v štýle	Úspešnosť v celkovom dojme	Úspešnosť PFIČ
GYM	84,2	83,8	85,2	75,6	43,9	77,6	81,8	76,0
SOŠ a konzerv.	72,0	71,3	68,6	60,5	22,1	61,1	67,5	60,5
Spolu	76,2	75,6	74,3	65,7	29,7	66,8	72,4	65,8

Podľa uvedenej tabuľky je zrejmé, že najlepšie výsledky dosiahli žiaci SOŠ a konzervatórií vo vonkajšej forme, gymnazisti boli najúspešnejší v kompozícii, najhoršie výsledky dosiahli žiaci oboch druhov škôl v už spomínanej oblasti pravopisu. Tieto výsledky zobrazuje aj nasledujúci graf.



Obr. 58 Priemerná úspešnosť žiakov v oblastiach podľa druhu školy

Hranicu viac ako 25 %, ktorá je podmienkou úspešného zvládnutia PFIČ MS, nedosiahlo 418 žiakov (0,88 %).

Záver

Na výsledky riešenia testu EČ MS zo slovenského jazyka a literatúry sa môžeme pozerieť z hľadiska kvality výkonu žiakov, ako aj z hľadiska kvality meracieho nástroja – testu, pričom tieto dva aspekty sú navzájom prepojené.

Test **EČ MS zo SJL** riešilo 47 447 maturantov. Najmenší počet maturantov bol z Trnavského kraja (8,4 %), najviac žiakov maturovalo v Prešovskom kraji (17,1 %). Počty žiakov v ostatných krajoch boli pomerne vyrovnané. Podľa zriaďovateľa 85 % žiakov pochádzalo zo štátnych škôl, 7,9 % zo súkromných škôl a 7,1 % z cirkevných škôl. V rozdelení podľa druhu školy 34,2 % tvorili žiaci gymnázií a 65,8 % žiaci ostatných stredných škôl. Podiel chlapcov a dievčat bol približne vyvážený, s miernou prevahou dievčat.

Priemerná úspešnosť celého súboru (národný priemer) bola **62,6 %**.

Výkon žiakov podľa krajov bol vyrovnaný. Podľa zriaďovateľa dosiahli najlepšie výsledky žiaci cirkevných škôl. Z hľadiska druhu školy bol výkon žiakov gymnázií lepší než výkon žiakov ostatných stredných škôl. V porovnaní podľa pohlavia boli priemerné výkony dievčat mierne lepšie než priemerné výkony chlapcov, pričom boli porovnateľné s národným priemerom. Celkovo bol test EČ z rodového hľadiska náročnosti položiek dobre vyvážený.

Ak porovnáme výkon podľa polročnej klasifikácie žiakov zo SJL, úspešnosť v teste podľa predpokladu klesala s ich klasifikačným stupňom.

Je možné skonštatovať, že dosiahnuté priemerné výkony boli primerané širokospektrálnej populácii, ktorá tento test riešila.

Pokiaľ ide o vyhodnotenie úspešnosti žiakov v jednotlivých oblastiach testu, medziročne sa zhoršenie alebo zlepšenie žiakov v jednotlivých oblastiach vždy len konštatuje, keďže porovnávanie nie je relevantné vzhľadom na inú vzorku žiakov, meniaci sa počet položiek z jednotlivých oblastí či na ich meniacu sa náročnosť. Avšak napriek tomu na základe vyhodnotenia úspešnosti v jednotlivých oblastiach testu EČ MS zo SJL v rokoch 2009 – 2014 a analýze problematických úloh možno bližšie skonštatovať, čo v rámci učiva zo SJL spôsobuje žiakom najväčšie ťažkosti. V nasledujúcich riadkoch sa to pokúsime zhrnúť.

Morfológia

Z analýzy výsledkov žiakov v EČ MS za posledné roky vyplýva, že žiaci majú problémy najmä so *slovnými druhmi (číslovky, častice, predložky, slovesá – slovesné tvary)*, ich *delením* podľa troch základných kritérií i s určovaním *gramatických kategórií*. Ak je úloha

prepojená s pravopisom alebo syntaxou, je o to náročnejšia, podobne, ako keď sa v zadaní otázky vyskytujú *odborné termíny*.

Zvuková stránka jazyka

V systéme slovenských hlások majú žiaci sústavne problémy so *slabikotvornou spoluhláskou*, a tiež s počtom slabík v cudzích slovách – nerozlišujú medzi slovenskou *dvojhláskou* a *samohláskovou skupinou*, ako aj v domácich výrazoch spojených do väčších celkov. Žiaci si celkom nevedia spoľahlivo odlíšiť *uplatnenie*, resp. *porušenie* pravidla o rytmickom krátení, čo však môže súvisieť aj s povrchným čítaním zadania úlohy. Rovnako majú žiaci problémy s *prozodickými javmi*, čo však môže súvisieť s neovládaním základnej jazykovednej terminológie.

Lexikológia

Už tradične vychádza menej problematicky – žiaci zvládajú úlohy z lexikológie s prehľadom, priemernejšie výsledky dosahujú napr. v problematike *združených pomenovaní*. V oblasti významovej roviny jazyka žiakom ťažkosti spôsobujú úlohy, ktoré opäť súvisia s pozorným čítaním – resp. s individuálnou slovnou zásobou.

Syntax

Syntax sa podľa výsledkov testov EČ každoročne javí ako jedna z najproblematickejších oblastí jazykovedy, opakovane sa prejavuje nižšia úspešnosť pri úlohách zameraných na určovanie *vetných členov*, (najmä *slovesno-menný prísudok*, *predmet*, *nezhodný prívlastok*), syntagiem, problematiku *jednoduchej vety* (a jej delenia podľa *členitosti*) a *súvetí* (určovanie *vedľajších viet* v podradovacom súvetí) – žiaci nevedia vyhovujúco rozpoznať *jednoduchú vetu* obsahujúcu jeden *prísudzovací sklad* či *počet viet* v súvetí a následne nemôžu zvládnuť ani ich bližšie určenie.

Pravopis

Aj úspešnejší žiaci majú ťažkosti pri písaní *veľkých a malých písmen*, čo môže byť spôsobené či už vplyvom (najmä) anglofónnych textov, používaním rozličných fontov pri práci s počítačom, alebo, žiaľ, aj vplyvom masmédií. Žiaci robia tiež chyby v písaní *čiarok*, čo sa každoročne ukazuje ako problém nielen v EČ, ale aj v PFIČ, kde mnohí strácajú práve pre nezvládanie tohto javu body napriek povolenému používaniu pravopisnej príručky – Pravidiel slovenského pravopisu.

Štylistika

Najväčšie problémy majú žiaci každý rok s rozlíšením a určovaním *slohových postupov, funkčných jazykových štýlov* a ich *žánrov* – najmä pokiaľ ide o otvorené úlohy, v ktorých sú nútení medzi týmito pojmami samostatne rozlišovať. Žiaci si pletú najmä termíny *slohový postup* a *jazykový štýl* a zamieňajú ich navzájom.

Literárna história

Žiaci majú síce namemorovanú základnú *chronológiu* literárnych období a smerov, avšak ich znaky a základné charakteristiky literárnych hrdinov v konkrétnom texte nevedia spoľahlivo odhaliť. Najväčšie problémy však každoročne žiakom paradoxne spôsobujú predpísané *povinné diela* umeleckej literatúry. Maturanti sa spoliehajú na stručné výťahy z nich, referáty a internet, povinné diela zostávajú neprečítané. Literárno-teoretické vedomosti o nich sú rovnako na nevyhovujúcej úrovni – čo súvisí s vyššie spomenutým faktom neorientovania sa v texte diela daného literárneho smeru. Ťažkosti v tejto oblasti majú žiaci všetkých výkonnostných skupín z oboch druhov stredných škôl.

Literárna teória

Na základe analýzy výsledkov testov EČ je pre žiakov problematická *štruktúra literárnych diel* – majú problém s pochopením *horizontálneho členenia textu* (próza, poézia a ich vzájomné porovnanie). Tento jav súvisí aj s *textovou syntaxou*, s ktorou majú tiež žiaci ťažkosti. Pravidelne sa v testoch EČ objavujú niektoré *literárnovedné termíny* – žiaci však svoje vedomosti o nich nevedia v dostatočnej miere aplikovať na daný text.

Čítanie s porozumením

Vo všeobecnosti možno konštatovať, že oblasť čítania s porozumením vychádza z analýz výsledkov testov EČ pozitívne. Menej zvládanými sa javia tie úlohy, pri ktorých ide o *pozorné čítanie*, resp. o *dlhší* či *nesúvislý*, prípadne *odborný text*. Pre žiakov je náročné, ak je potrebné k textu sa opakovane vrátiť, keďže *tempo čítania* je celkovo pomalšie. S čítaním s porozumením veľmi často súvisí aj *komplexné pochopenie úlohy*, keď žiaci nepozorne alebo povrchno čítajú zadanie úlohy a následne napr. hľadajú správne riešenie v *nesprávnom* odseku či riadku, vypisujú *slovo* namiesto *slovesa* či *vetný sklad* namiesto *vetného člena*. Práve šikovní a inak v škole úspešní žiaci mávajú problém s jednoduchými úlohami na čítanie s porozumením, za ktorými zbytočne hľadajú „chyták“ a následne u nich často dochádza k nadinterpretácii textu, alebo naopak, úlohu či jej zadanie podcena,

nedočítajú do konca, prípadne si ani neprezerú všetky možnosti odpovedí, ktoré sa často odlišujú iba minimálne. Tento jav môže súvisieť aj so (zlo)zvykom či skúsenosťou spomínaných žiakov napísať všetky doterajšie písomné práce v rýchlom tempe a medzi prvými ich odovzdať.

Obťažnosť úloh s výberom odpovede a úloh s krátkou odpoveďou je relatívne porovnateľná. V úlohách s krátkou odpoveďou sú žiaci menej úspešní a tiež je pri nich vždy zvýšená neriešenosť, čo je logické vzhľadom na to, že pri uzavretých úlohách s výberom štyroch možností sa dá správna odpoveď aspoň tipovať a šanca na jej uhádnutie predstavuje 25 %.

PFIČ MS zo SJL písalo 47 370 stredoškólkov s priemernou úspešnosťou **65,8 %** (národný priemer). Pri hodnotení PFIČ sa každoročne konštatuje veľmi nízka úroveň pravopisu. Na tomto mieste treba brať do úvahy skutočnosť, že aj pri dôslednom dodržiavaní bodovania podľa kritérií hodnotenia je posudzovanie písomnej práce tohto typu veľmi náročné a ovplyvnené subjektívnymi faktormi. Pokiaľ ide o voľbu jednotlivých žánrov, zaraďovanie náročnejších slohových útvarov (napr. diskusného príspevku alebo prejavu) do PFIČ MS určite má svoje opodstatnenie aj vzhľadom na tohtoročné výsledky, z ktorých je zrejmé, že šikovní žiaci, ktorým tvorivé písanie a zvládnutie jednotlivých slohových útvarov nerobí problémy, majú práve pri písaní takejto práce možnosť vyniknúť, uplatniť svoj potenciál i mieru kreativity. Naopak, žiaci, ktorí s tvorivým písaním nie sú natoľko stotožnení, by si mali uvedomiť, že práve pri PFIČ nie je na prvom mieste *téma*, ale je to *žáner*, a teda by sa mali riadiť zásadou „vyberiem si žáner, ktorý zvládnem“ a nie preferenciou typu „vyberiem si tému, ktorá sa mi páči“. Pokiaľ sa totiž odchyliť od témy, táto skutočnosť sa prejaví v penalizácii obsahu a celkového dojmu, avšak v prípade, že nezvládnú predpísaný žáner, penalizácia nevyhnutne postihne prakticky všetky oblasti PFIČ (či už kompozíciu, štýl, jazyk atď.).

V úplnom závere našej správy pripomenieme fakt, že od MS 2013 nadobudla platnosť legislatívna zmena, podľa ktorej žiak neúspešný v oboch písomných častiach MS (EČ a PFIČ) môže síce vykonať ÚFIČ v riadnom termíne, ale v opravnom termíne nasledujúceho školského roka bude musieť opakovať jednu alebo obe písomné časti MS (podľa výsledku ÚFIČ). V školskom roku 2013/2014 bolo v riadnom termíne neúspešných v oboch častiach (EČ a PFIČ) maturitnej skúšky zo slovenského jazyka a literatúry **119 žiakov**, čo predstavuje 0,25 % z celkového počtu 47 305 žiakov, ktorí písali obidve časti MS.

Použitá literatúra

1. Burjan, V.: *Tvorba a využívanie školských testov vo vzdelávacom procese*. Exam: Bratislava 1999.
2. Butaš, J., Butašová, A., Folny, V.: *Tvorba testov pre meranie úrovne A1, A2, B1 a B2 podľa Spoločného európskeho referenčného rámca pre jazyky*. ŠPÚ: Bratislava 2011.
3. *Špecifikačná tabuľka testu zo slovenského jazyka a literatúry*. Interný materiál. NÚCEM: Bratislava 2013.
4. *Cieľové požiadavky na vedomosti a zručnosti maturantov zo slovenského jazyka a literatúry*. ŠPÚ: Bratislava 2008.
5. *Cieľové požiadavky na vedomosti a zručnosti maturantov zo slovenského jazyka a literatúry*. ŠPÚ: Bratislava 2012.
6. Hendl, J.: *Přehled statistických metod zpracování dat*. Portál: Praha 2004.
7. Kolektív: *Standards pro pedagogické a psychologické testování*. Testcentrum: Praha 2001.
8. *Závěrečná správa zo štatistického spracovania testu PFIČ MS zo slovenského jazyka a literatúry*. NÚCEM: Bratislava 2014.
9. Lapitka, M.: *Tvorba a použitie didaktických testov*. ŠPÚ: Bratislava 1996.
10. Kostolanská, J.: *Závěrečná správa zo štatistického spracovania výsledkov PFIČ MS zo slovenského jazyka a literatúry*. NÚCEM 2014.
11. Kostolanská, J., Palacková, A.: *Správa o výsledkoch externej časti a písomnej formy internej časti maturitnej skúšky zo slovenského jazyka a literatúry*. NÚCEM: 2013.
12. Mrva, M.: *Závěrečná správa zo štatistického spracovania testu EČ MS zo slovenského jazyka a literatúry*. NÚCEM 2014.
13. Ritomský, A., Zelmanová, O.: *Štatistické spracovanie a analýza dát rozsiahlych monitorovaní. Položková a multivariačná analýza s využitím systému SPSS*. ŠPÚ: Bratislava 2003.
14. Ritomský, A., Zelmanová, O.: *Štatistické spracovanie a analýza dát rozsiahlych monitorovaní s využitím systému SPSS*. ŠPÚ: Bratislava 2002.
15. Rosa, V.: *Metodika tvorby didaktických testov*. ŠPÚ: Bratislava 2007.
16. Sklenárová, I., Zelmanová, O.: *Metodika spracovania dát z maturity 2005 v systéme SPSS*. ŠPÚ: Bratislava 2002.
17. *SPSS Base 10.0 User's Guide*. By SPSS Inc.: Chicago 1999.
18. *SPSS Base 7.0 Syntax Reference Guide*. By SPSS Inc.: Chicago 1996.
19. Turek, I.: *Učiteľ a pedagogický výskum*. Metodické centrum: Bratislava 1998.

20. Wimmer, G.: *Štatistické metódy v pedagogickom výskume*. Gaudeamus: Hradec Králové 1993.