

Maturitná skúška 2014

Správa

o priebehu a výsledkoch maturitnej skúšky žiakov so zdravotným znevýhodnením

PhDr. Jana Mikulášová
Mgr. Alžbeta Palacková
RNDr. Viera Ringlerová, PhD.

Bratislava 2014

Obsah

Použité skratky	2
Správa o priebehu a výsledkoch MS 2014 žiakov so zdravotným znevýhodnením	3
1 Základné informácie o MS žiakov so zdravotným znevýhodnením	3
2 Organizačné zabezpečenie maturitných skúšok	5
3 Charakteristika úprav	8
4 Prehľad výsledkov žiakov so ZZ v MS 2014.....	11
5 Záver.....	22
Analýza výsledkov externej časti a písomnej formy internej časti maturitnej skúšky zo slovenského jazyka a literatúry žiakov so zdravotným znevýhodnením.....	23
Úvod	23
1 Charakteristika testu EČ MS zo slovenského jazyka a literatúry	24
2 Výsledky testu EČ MS zo slovenského jazyka a literatúry.....	26
žiakov so ZZ.....	26
3 Interpretácia výsledkov testu EČ MS zo slovenského jazyka a literatúry.....	30
4 Žiaci s vývinovými poruchami učenia.....	47
5 Žiaci so sluchovým postihnutím.....	52
6 Vyhodnotenie PFIČ MS zo slovenského jazyka a literatúry.....	56
Záver	69
Použitá literatúra	70

Použité skratky

ZZ	zdravotné znevýhodnenie	CPPP a P	centrum pedagogicko-psychologického poradenstva a prevencie
ŠVVP	špeciálne výchovno-vzdelávacie potreby	EČ MS	externá časť maturitnej skúšky
SP	sluchové postihnutie	PFIČ	písomná forma internej časti
ZP	zrakové postihnutie	ÚFIČ	ústna forma internej časti
TP	telesné postihnutie	OH	odpovedové hárky
CH+ZO	chorí a zdravotne oslabení	SJL	slovenský jazyk a literatúra
VPU	vývinové poruchy učenia	SJSL	slovenský jazyk a slovenská literatúra
PA+P	poruchy aktivity a pozornosti	AJB2	anglický jazyk úroveň B2
PS	poruchy správania	NJB1	nemecký jazyk úroveň B1
NK	narušená komunikačná schopnosť	RJB1	ruský jazyk úroveň B1
AUT	autizmus alebo ďalšie pervazívne poruchy	MAT	matematika
IVP	Individuálny vzdelávací program	MJL	maďarský jazyk a literatúra
CŠPP	centrum špeciálno-pedagogického poradenstva		

Správa o priebehu a výsledkoch MS 2014 žiakov so zdravotným znevýhodnením

1 Základné informácie o MS žiakov so zdravotným znevýhodnením

V dňoch 18. marca 2014 – 21. marca 2014 sa na stredných školách v Slovenskej republike uskutočnil riadny termín externej časti a písomnej formy internej časti maturitnej skúšky v predmetoch slovenský jazyk a literatúra, slovenský jazyk a slovenská literatúra (v školách s vyučovacím jazykom maďarským), maďarský jazyk a literatúra, ukrajinský jazyk a literatúra (v školách s vyučovacím jazykom ukrajinským), anglický jazyk, nemecký jazyk, francúzsky jazyk, španielsky jazyk, taliansky jazyk, ruský jazyk a matematika.

V dňoch 11. apríla 2014 – 16. apríla 2014 sa konala náhradná maturitná skúška pre žiakov, ktorí sa nemohli zúčastniť EČ a PFIČ MS v riadnom termíne.

MS v riadnom termíne konalo 1 319 žiakov, v náhradnom termíne 7 žiakov. Žiaci so ZZ tvoria časť skupiny žiakov so špeciálnymi výchovno-vzdelávacími potrebami, ktorí môžu mať v zmysle § 4 ods. 3 vyhlášky MŠ SR č. 318/2008 Z. z. o ukončovaní štúdia na stredných školách v znení neskorších predpisov upravené podmienky na vykonanie maturitnej skúšky.

Žiaci so ZZ, na ktorých sa vzťahujú úpravy, sú žiaci:

- a) so sluchovým postihnutím,
- b) so zrakovým postihnutím,
- c) s telesným postihnutím,
- d) chorí a zdravotne oslabení,
- e) s vývinovými poruchami učenia,
- f) s poruchami aktivity a pozornosti,
- g) s poruchami správania,
- h) s narušenou komunikačnou schopnosťou,
- i) s autizmom alebo ďalšími pervazívnymi vývinovými poruchami.

O úpravu podmienok môže požiadať:

- a) žiak špeciálnej školy,
- b) žiak špeciálnej triedy,
- c) žiak so zdravotným znevýhodnením v triede strednej školy vzdelávaný podľa individuálneho vzdelávacieho programu (IVP) spolu s ostatnými žiakmi.

Do MS 2014 sa zapojilo:

- 6 špeciálnych škôl,
- 412 škôl s individuálne integrovanými/ začlenenými žiakmi.

Žiaci so ZZ konali:

- EČ a PFIČ MS z vyučovacích jazykov – SJL, SJSL, MJL,
- EČ a PFIČ MS z cudzích jazykov – AJB2, AJB1, NJB2, NJB1, RJB2, RJB1, ŠJB1,
- EČ MS z MAT.

2 Organizačné zabezpečenie maturitných skúšok

2.1 Žiaci so ZZ

NÚCEM vytvoril a zverejnil organizačné pokyny a dokumenty súvisiace s maturitnou skúškou, ktoré boli doplnené o prílohy s podrobnými informáciami o prihlasovaní, úpravách podmienok na vykonanie MS, administrácii EČ a PFIČ MS, úpravách hodnotenia EČ a PFIČ MS pre žiakov so ZZ.

Úpravy testovacích nástrojov pre žiakov so ZZ sa robili v NÚCEM na základe požiadaviek zo škôl. Školy prihlasovali žiakov prostredníctvom elektronického formulára s konkrétnymi požiadavkami na úpravu podľa zdravotného znevýhodnenia žiakov, ktorý bol zverejnený na www.svsbb.sk a na www.nucem.sk.

Žiaci so ZZ pracovali s testami po obsahovej stránke identickými s testami pre intaktných žiakov. Na základe individuálnych potrieb sme vykonali a upravili:

- 61 druhov úprav testov z vyučovacích jazykov pre 601 žiakov, 75 druhov úprav z cudzích jazykov pre 235 žiakov a 12 druhov úprav z matematiky pre 43 žiakov,
- testy do elektronickej podoby – 4 druhy pre 27 žiakov,
- testy do Braillovoho písma – 2 druhy pre 7 žiakov.

Úpravy testov na CD realizovali zamestnanci Podporného centra pre zrakovo postihnutých študentov pri Fakulte matematiky, fyziky a informatiky UK.

V teste zo SJL boli nahradené úlohy, ktoré vyžadovali sluchovú skúsenosť (pre žiakov so SP), úlohy ktoré overovali pravopis (pre žiakov s VPU) a úlohy v ktorých sa vyskytli farby (pre žiakov so ZP).

Pre žiakov boli upravené zvukové nahrávky z AJB2, AJB1, AJB1m, NJB2, NJB1, NJB1m, RJB2, RJB1a ŠJB1.

Tlač a balenie testov sa uskutočnili v priestore NÚCEM spolu s testami pre intaktných žiakov. Testy boli označené ochrannými prvkami, ktoré slúžili na identifikáciu výtlačkov testov. Balili sa do bezpečnostných obálok, na ktorých bol štítok s čiarovým kódom školy, označením ZZ. Na zvukových nosičoch bol štítok s čiarovým kódom školy a označením ZZ. Testy a zvukové nosiče boli súčasťou kompletnej zásielky a boli odoslané na distribučné miesta.

Administrácia EČ a PFIČ MS na školách, kde mali žiakov so ZZ, prebiehala podľa upraveného časového harmonogramu v súlade s vyhláškou MŠ SR č. 318/2008 Z. z. o ukončovaní štúdia na stredných školách v znení vyhlášky č. 209/2011 Z. z. a organizačných pokynov vypracovaných

NÚCEM. Pre žiakov, ktorí pracovali s pomocou asistenta, písali na PC s hlasovým výstupom, alebo mali predĺžený časový limit z cudzích jazykov, boli pripravené samostatné učebne.

Spracovanie odpovedových hárkov a odosielanie výsledkov EČ MS bolo rovnaké ako u intaktných žiakov.

2.2 Priebeh MS pre žiakov so ZZ

V nasledujúcich riadkoch uvádzame pozitíva a negatíva organizačného zabezpečenia a priebehu maturitných skúšok.

Pozitíva:

- dobrá spolupráca a komunikácia so školami,
- zodpovedný prístup riaditeľov väčšiny škôl,
- dobrá spolupráca a komunikácia s OŠ OU v sídle kraja.

Nedostatky zo strany škôl

- chybné uvedenie údajov niektorých škôl v prihlasovaní žiakov so ZZ na maturitnú skúšku:
 - školy prihlásili žiakov so ZZ len do elektronického formulára, požiadavku na konkrétnu úpravu EČ a PFIČ MS pre žiakov so ZZ prostredníctvom vyplneného formulára nezaslali na adresu NÚCEM,
 - školy nenahlásili žiakov zaradených do I. skupiny ani do elektronického formulára
 - žiakov so ZZ nahlasovali po termíne,
 - žiakov s VPU alebo SP prihlásili na celú MS (EČ, PFIČ, ÚFIČ) z cudzieho jazyka a žiaci konali len ÚFIČ,
 - žiadali úpravy pre žiakov so ZZ, ktoré v priebehu štúdia nemali a ktoré nie sú v súlade s platnou vyhláškou,
 - školy hodnotili žiakov zo SJL ako žiakov s VPU napriek tomu, že uvedené postihnutie nebolo nahlásené v ŠVS BB ani uvedené vo Formulári na prihlasovanie žiakov so ZZ na MS;
- nedodržovanie podmienok pre úpravu MS pre žiakov so zdravotným znevýhodnením:
 - niektoré školy neinformovali žiakov o možnosti úprav MS.

Odporúčania:

- oboznámiť žiakov so zdravotným znevýhodnením a ich rodičov s možnosťou úprav maturitnej skúšky a podmienkami, za ktorých môžu byť úpravy žiakovi priznané,
- pri zmene koordinátora MS oboznámiť sa s podmienkami pre úpravu MS pre žiakov so zdravotným znevýhodnením.

3 Charakteristika úprav

3.1 Úpravy EČ MS podľa skupín a druhov znevýhodnenia

Žiaci so zdravotným znevýhodnením boli zaradení do troch skupín podľa stupňa funkčného obmedzenia vyplývajúceho z postihnutia vo vzťahu k EČ a PFIČ MS. Žiaci sa do skupín zaraďujú podľa miery obmedzenia pri práci s testom, nie podľa stupňa postihnutia z lekárskeho hľadiska.

Úpravy EČ a PFIČ MS sa týkali formálnej stránky a predĺženia časového limitu na vykonanie MS, obsah a obťažnosť sa nemenili. Testy overovali rovnaké ciele ako testy intaktných žiakov a súčasne zohľadňovali obmedzenia vyplývajúce zo zdravotného znevýhodnenia.

Žiaci so zdravotným znevýhodnením pracovali:

- s bežnými testami,
- s graficky upravenými testami,
- s testami v bodovom písme,
- s testami v elektronickej forme.

Riešenia úloh značili:

- do OH (I. skupina),
- priamo do testu, nevypĺňali OH (II. skupina),
- do počítača – odovzdali tlačový výstup z počítača,
- na samostatný list papiera.

I. skupina – ľahký stupeň obmedzenia

Žiaci zaradení do skupiny s ľahkým stupňom obmedzenia pracovali s testami identickými pre intaktných žiakov. Časový limit na riešenie úloh bol predĺžený od 25 – 75 percent podľa druhu zdravotného znevýhodnenia. Odpovede značili do odpovedových hárkov. Používali kompenzačné pomôcky. Test z cudzieho jazyka pre žiakov so SP neobsahoval časť Počúvanie s porozumením.

II. skupina – stredný stupeň obmedzenia

Žiaci zaradení do skupiny so stredným stupňom obmedzenia pracovali s upravenými testami, odpovede zapisovali priamo do testových zošitov, na PC alebo Pichtovom stroji. Časový limit na riešenie úloh bol predĺžený od 50 – 100 percent podľa druhu zdravotného znevýhodnenia.

Úpravy testov zahrňovali rôzne formálne úpravy testu:

- formáty testu (veľkosť písma, formát A₄, A₃, zvýraznenie a členenie textu pre ľahšiu orientáciu, prepis do Braillovo písma, elektronickej forma testu...),
- zvýraznenie kľúčových slov,

- preformulovanie úloh, prípadne nahradenie úloh pre žiakov so sluchovým a zrakovým postihnutím (úlohy, ktoré vyžadovali auditívnu alebo vizuálnu skúsenosť) a žiakov s VPU (úlohy, ktoré overovali pravopis).

Test z cudzieho jazyka pre žiakov so SP neobsahoval časť Počúvanie s porozumením. Žiaci využili pomoc asistenta a tlmočníka posunkovej reči a používali kompenzačné pomôcky.

III. skupina – ťažký stupeň obmedzenia

Žiaci zaradení do skupiny s ťažkým stupňom postihnutia boli schopní absolvovať maturitnú skúšku alebo jej časť s pomocou asistenta.

Žiaci s viacnásobným postihnutím, ktorým sa v priebehu štúdia zmenil zdravotný stav, vykonali iba externú časť a ústnu formu maturitnej skúšky.

Žiaci s viacnásobným postihnutím boli zaradení do skupiny zdravotného znevýhodnenia podľa primárneho postihnutia. Pri úprave testu sa prihliadalo aj na sekundárne postihnutie.

3.2 Úpravy PFIČ MS

Žiaci so zdravotným znevýhodnením písali PFIČ MS:

- na dvojhárky,
- na počítači.

Pre hodnotenie boli žiaci rozdelení do dvoch skupín:

- žiaci so ZZ bez skupiny žiakov s VPU – žiaci boli hodnotení rovnako ako intaktní žiaci,
- žiaci so ZZ – skupina žiakov s VPU – žiaci mali upravené hodnotenie.

Úpravy PFIČ MS sa konali na školách. Koordinátor zväčšil témy PFIČ MS z vyučovacích jazykov pre žiakov so zdravotným znevýhodnením podľa potreby. Pre žiakov so ZP, ktorí pracovali s testami v Braillovom písme, koordinátor adekvátnym spôsobom nahral témy PFIČ MS, aby si žiaci vypočuli nahrávku.

Administrátor pripravil pre žiakov so zdravotným znevýhodnením (ZP, TP, VPU) na PFIČ MS viac hárkov, žiaci mohli podľa potreby písať cez 2, prípadne viac riadkov alebo na čistý hárok. Počet vypracovaných hárkov závisel od veľkosti písma žiaka.

3.3 Hodnotenie EČ a PFIČ MS vo vyučovacích a cudzích jazykoch žiakov s vývinovými poruchami učenia:

- a) Žiaci so zdravotným znevýhodnením boli hodnotení rovnako ako intaktní žiaci, až na skupinu žiakov s vývinovými poruchami učenia – dyslexia, dysgrafia, dysortografia. Dyskalkúlia len v spojení s dyslexiou, dysgrafiou, dysortografiou.
- b) Úpravy hodnotenia sa týkali iba žiakov s vývinovými poruchami učenia, ktorým úpravu hodnotenia navrhol v odbornom posudku špeciálny pedagóg z Centra špeciálno-pedagogického poradenstva.
- c) U žiakov spomínaných v bode a) sa upravilo hodnotenie nasledovne:
 - EČ MS – pravopisné chyby boli prípustné, hodnotila sa len obsahová stránka odpovede,
 - PFIČ MS – zrušilo sa hodnotenie vonkajšej formy. V rámci vnútornej formy sa nehodnotil pravopis.

4 Prehľad výsledkov žiakov so ZZ v MS 2014

Pri interpretácii a hodnotení výsledkov testov z vyučovacích jazykov, cudzích jazykov a matematiky sme vychádzali z *Komparácie výsledkov intaktných žiakov a žiakov so zdravotným znevýhodnením*, Ringlerová, NÚCEM, 2014.

Maturitnej skúšky v riadnom termíne v školskom roku 2013/2014 sa zúčastnilo 1 319 žiakov so ZZ. Podľa typu školy bolo 197 žiakov so zdravotným znevýhodnením z gymnázií a 1 122 zo stredných odborných škôl a konzervatórií.

Tab. 1 Počet žiakov so ZZ podľa druhu zdravotného znevýhodnenia a typu školy

druh zdravotného znevýhodnenia	Počet žiakov	typ školy			
		GYM		SOŠ	
		špec. školy	integrovaní	špec. školy	integrovaní
sluchové postihnutie	75	1	17	18	39
zrakové postihnutie	40	0	11	0	29
telesné postihnutie	82	4	12	0	66
chorí a zdravotne oslabení	42	0	7	0	35
vývinové poruchy učenia	1036	0	136	2	898
poruchy aktivity a pozornosti	30	1	3	0	26
poruchy správania	4	0	1	0	3
narušená komunikačná schopnosť	6	0	1	0	5
autizmus	4	0	3	0	1
spolu	1319	6	191	20	1102

V tabuľke 2 je uvedený počet žiakov so ZZ, ktorí sa zúčastnili MS 2014, podľa:

- druhu znevýhodnenia,
- testu a úrovne.

Tab. 2 Počet žiakov so ZZ podľa druhu znevýhodnenia a predmetu v EČ MS

zdravotné znevýhodnenie	SJL	SJSL	AJB2	AJB1	NJB2	NJB1	RJB2	RJB1	SJB1	MAT	MJL
SP	73	1	9	7	x	x	x	x	x	7	1
ZP	40	x	8	19	1	1	x	x	x	2	x
TP	81	1	17	43	1	6	1	x	x	1	1
CH + ZO	42	x	8	22	x	4	x	1	x	3	x
VPU	1012	15	69	141	6	33	x	7	x	89	15
PA + P	30	x	2	20	x	4	x	x	1	2	x
PS	4	x	1	1	x	2	x	x	x	x	x
NKS	5	1	1	4	x	1	x	x	x	x	1
AUT	4	x	2	1	x	1	x	x	x	1	x
spolu	1291	18	117	258	8	52	1	8	1	105	18

V tabuľke 3 uvádzame úspešnosť žiakov so ZZ v percentách a podľa druhu znevýhodnenia.

Tab. 3 Úspešnosť žiakov so ZZ podľa predmetov v EČ MS v percentách

zdravotné znevýhodnenie	SJL	SJSL	AJB2	AJB1	NJB2	NJB1	RJB2	RJB1	SJB1	MAT	MJL
SP	61,1	29,7	54,6	45,1	x	x	x	x	x	41,0	40,6
ZP	60,2	x	48,8	41,1	68,3	30	x	x	x	66,7	x
TP	60,7	71,9	58,6	47,6	29,2	41,7	40,0	x	x	86,7	59,4
CH + ZO	58,3	x	66,5	35,5	x	39,6	x	50,0	x	58,9	x
VPU	51,5	46,6	61,9	44,1	34,9	37,2	x	44,0	x	49,0	50,2
PA + P	49,4	x	64,2	37,4	x	26,3	x	x	41,7	46,7	x
PS	52,3	x	79,2	30,3	x	48,3	x	x	x	x	x
NKS	50,3	31,3	38,3	50,8	x	18,3	x	x	x	x	45,3
AUT	79,7	x	65,4	88,3	x	68,3	x	x	x	76,7	x
spolu	53,2	46,2	60,3	43,5	38,3	37,6	40,0	44,8	41,7	49,6	49,9

4.1 Vyučovacie jazyky

Slovenský jazyk a literatúra

Test zo SJL riešilo 1 291 žiakov s úspešnosťou **53,2** percent.

Tab. 4 Celková úspešnosť (v %) žiakov so ZZ a intaktných žiakov – EČ MS SJL

	Žiaci	N	Priemer	Smerodajná odchýlka
Úspešnosť	intaktní	46156	62,9	,1
	so ZZ	1291	53,2	,4
	spolu	47447	62,6	,1

Medzi výsledkami intaktných žiakov a žiakov so ZZ nebol preukázaný vecne významný rozdiel v dosiahnutej úspešnosti.

Úspešnosť menšiu ako 33 % malo 119 žiakov so ZZ, čo predstavuje 9,2 % z 1 291 žiakov ZZ, ktorí písali EČ MS zo SJL.

Tab. 5 Celková úspešnosť (v %) žiakov so ZZ podľa druhu postihnutia – EČ MS SJL

Druh postihnutia	Priemer	N	Smerodajná odchýlka
VPU	51,5	1012	14,0
SP	61,1	73	15,3
ZP	60,2	40	16,8
TP	60,7	81	15,5
CH+ZO	58,3	42	15,2
NKS	50,3	5	13,7
PA+P	49,4	30	16,4
AUT	79,7	4	6,6
PS	52,3	4	17,6
spolu	53,2	1291	14,8

Výsledky žiakov SP, ZP, TP v porovnaní s národným priemerom sú porovnateľné, výsledky žiakov VPU, PA+P sú horšie v porovnaní s národným priemerom na úrovni silnej vecnej signifikancie a výsledky žiakov CH+ZO sú horšie v porovnaní s národným priemerom na úrovni miernej vecnej signifikancie. Výsledky žiakov s ostatnými druhmi postihnutia pre ich malý počet neinterpretujeme.

Podrobnejšia analýza výsledkov EČ a PFIČ MS zo slovenského jazyka a literatúry žiakov so ZZ je v ďalšej časti správy.

Slovenský jazyk a slovenská literatúra

Test zo SJSL riešilo 18 žiakov s úspešnosťou **46,2** percent.

Tab. 6 Celková úspešnosť (v %) žiakov so ZZ a intaktných žiakov – EČ MS SJSL

	Žiaci	N	Priemer	Smerodajná odchýlka
Úspešnosť	intaktní	2007	47,9	,3
	so ZZ	18	46,2	3,5
	spolu	2025	47,9	,3

Intaktní žiaci a žiaci ZZ dosiahli porovnateľné výsledky.

Tab. 7 Celková úspešnosť žiakov so ZZ podľa druhu postihnutia

Druh postihnutia	Priemer	N	Smerodajná odchýlka
VPU	46,6	15	13,7
SP	29,7	1	.
TP	71,9	1	.
NKS	31,3	1	.
spolu	46,2	18	14,9

Dosiahnuté výsledky žiakov podľa druhu postihnutia neinterpretujeme pre malý počet žiakov.

Maďarský jazyk a literatúra

Test z MJL riešilo 18 žiakov s priemernou úspešnosťou **49,9** percent.

Tab.8 Celková úspešnosť žiakov so ZZ a intaktných žiakov – EČ MS MJL

	Žiaci	N	Priemer	Smerodajná odchýlka
Úspešnosť	intaktní	2005	51,8	,3
	so ZZ	18	49,9	2,5
	spolu	2023	51,8	,3

Intaktní žiaci a žiaci ZZ dosiahli porovnateľné výsledky.

Tab. 9 Celková úspešnosť žiakov so ZZ podľa druhu postihnutia

Druh postihnutia	Priemer	N	Smerodajná odchýlka
VPU	50,2	15	11,0
SP	40,6	1	.
TP	59,4	1	.
NKS	45,3	1	.
Total	49,9	18	10,5

Dosiahnuté výsledky žiakov podľa druhu postihnutia neinterpretujeme pre malý počet žiakov.

4.2 Cudzie jazyky

Testy EČ MS oboch úrovní pozostávali z troch častí:

- *Počúvanie s porozumením,*
- *Gramatika a lexika,*
- *Čítanie s porozumením.*

Úrovne sa odlišovali iba stupňom obsahovej náročnosti a počtom položiek v testoch. Test úrovne B2 obsahoval 80 položiek – trvanie testu 120 minút, test úrovne B1 60 položiek – trvanie testu 100 minút.

Žiaci so ZZ mali predĺžený čas na vypracovanie testu podľa druhu a stupňa postihnutia. Test pre žiakov so sluchovým postihnutím neobsahoval časť *Počúvanie s porozumením*.

Anglický jazyk B2

Test z anglického jazyka úroveň B2 riešilo 117 žiakov s úspešnosťou **60,3** percent.

Tab.10 Celková úspešnosť žiakov so ZZ a intaktných žiakov – EČ MS AJB2

	Žiaci	N	Priemer	Smerodajná odchýlka
Úspešnosť	intaktní	14088	61,5	,1
	so ZZ	117	60,3	1,8
	spolu	14205	61,5	,1

Tab.11 Celková úspešnosť (v %) žiakov so ZZ a intaktných žiakov v počúvaní, gramatike a čítaní – EČ MS AJB2

	Žiaci	N	Priemer	Smerodajná odchýlka	Štd. chyba priemeru
Úspešnosť	intaktní	14088	61,5	17,7	,1
	so ZZ	117	60,3	19,2	1,8
Úspešnosť v počúvaní	intaktní	14088	68,9	21,3	,2
	so ZZ	110	69,1	22,6	2,2
Úspešnosť v gramatike	intaktní	14088	51,5	17,8	,2
	so ZZ	117	50,1	19,6	1,8
Úspešnosť v čítaní	intaktní	14088	64,3	21,5	,2
	so ZZ	117	62,9	22,7	2,1

Medzi výsledkami intaktných žiakov a žiakov so ZZ neboli preukázané vecne významné rozdiely.

Tab.12 Tabuľka úspešnosti (v %) podľa druhu ZZ – EČ MS AJB2

Druh postihnutia	Priemer	N	Smerodajná odchýlka
VPU	61,9	69	19,0
SP	54,6	9	18,2
ZP	48,8	8	15,2
TP	58,6	17	20,0
CH+ZO	66,5	8	23,7
NKS	38,3	1	.
PA+P	64,2	2	11,8
AUT	65,4	2	30,1
PS	79,2	1	.
spolu	60,3	117	19,2

Úspešnosť menšiu ako 33 % malo 8 žiakov so ZZ, čo predstavuje 6,8 % zo 117 žiakov ZZ, ktorí písali EČ MS z AJB2.

Anglický jazyk B1

Test z anglického jazyka úroveň B1 riešilo 258 žiakov s úspešnosťou **43,5** percent.

Tab.13 Celková úspešnosť žiakov so ZZ a intaktných žiakov – EČ MS AJB1

	Žiaci	N	Priemer	Smerodajná odchýlka
Úspešnosť	intaktní	22776	51,4	,1
	so ZZ	258	43,5	1,2
	spolu	23034	51,3	,1

Tab.14 Celková úspešnosť (v %) žiakov so ZZ a intaktných žiakov v počúvaní, gramatike a čítaní – EČ MS AJB1

	Žiaci	N	Priemer	Smerodajná odchýlka	Štd. chyba priemeru
Úspešnosť	intaktní	6818	36,2	15,1	,2
	so ZZ	258	37,6	19,3	2,7
Úspešnosť v počúvaní	intaktní	6818	26,3	14,2	,2
	so ZZ	258	29,3	21,0	2,9
Úspešnosť v gramatike	intaktní	6818	50,1	22,5	,3
	so ZZ	258	51,9	24,0	3,3
Úspešnosť v čítaní	intaktní	6818	32,3	18,5	,2
	so ZZ	258	31,4	21,5	3,0

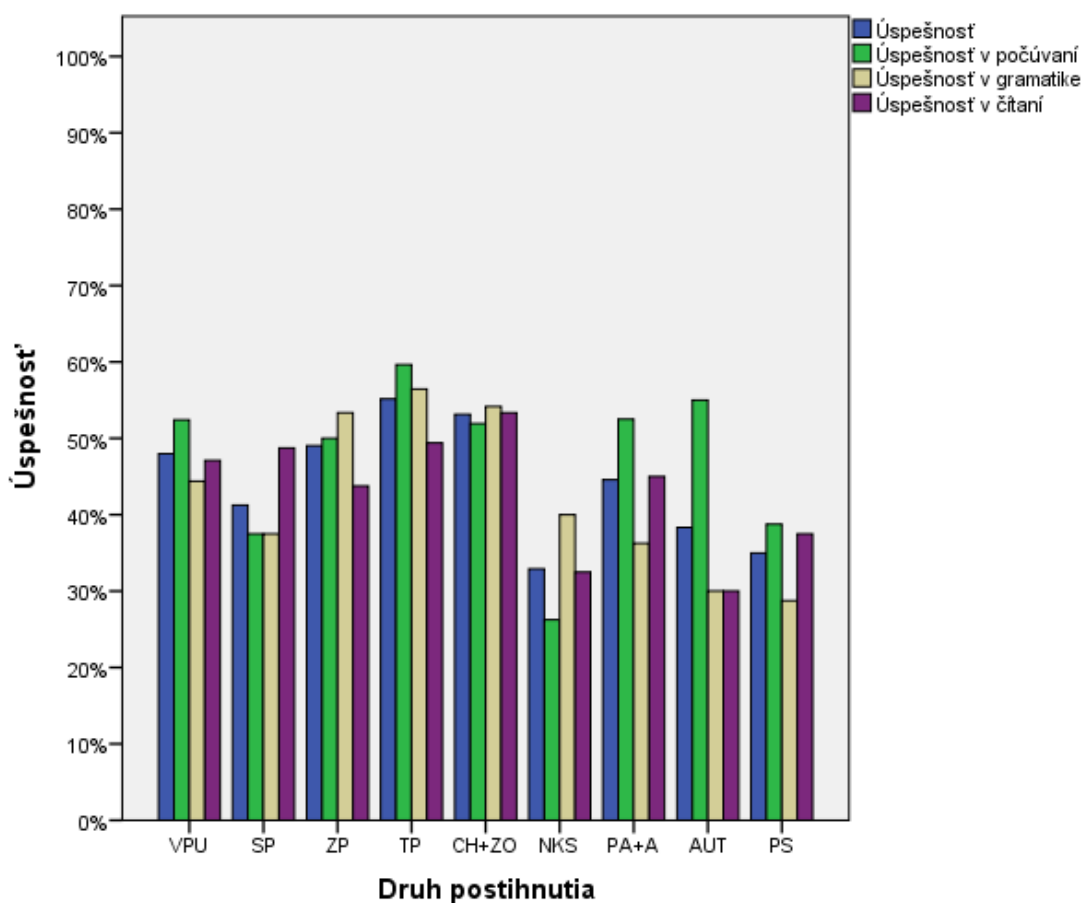
Medzi výsledkami intaktných žiakov a žiakov so ZZ neboli preukázané vecne významné rozdiely v celkovej úspešnosti.

Úspešnosť menšiu ako 33 % dosiahlo 88 žiakov so ZZ, čo predstavuje 34,1 % z 258 žiakov, ktorí písali EČ MS z AJB1.

V tabuľke 15 uvádzame v % celkovú úspešnosť podľa druhu ZZ a na obr. 1 úspešnosť v častiach EČ MS v AJB1 žiakov so ZZ podľa druhu ZZ.

Tab. 15 Celková úspešnosť (v %) žiakov so ZZ podľa druhu postihnutia – EČ MS AJB1

Druh postihnutia	Priemer	N	Smerodajná odchýlka
VPU	44,1	141	18,9
SP	45,1	7	16,6
ZP	41,1	19	19,3
TP	47,6	43	19,6
CH+ZO	35,5	22	12,2
NKS	50,8	4	25,6
PA+P	37,4	20	15,0
AUT	88,3	1	.
PS	30,0	1	.
spolu	43,5	258	18,7



Obr. 1 Celková úspešnosť (v %) žiakov so ZZ podľa druhu postihnutia a častí testu – EČ MS AJB1

V porovnaní s národným priemerom (51,4 %) žiaci s VPU dosiahli horší výsledok na úrovni miernej vecnej významnosti a žiaci s TP dosiahli porovnateľný výsledok. Výsledky žiakov s inými druhmi ZZ nehodnotíme pre ich malý počet.

Nemecký jazyk B2

Test z NJB2 riešilo 8 žiakov s úspešnosťou **38,3** percent.

Tab. 16 Celková úspešnosť žiakov so ZZ a intaktných žiakov – EČ MS NJB2

	Žiaci	N	Priemer	Smerodajná odchýlka
Úspešnosť	intaktní	1471	54,4	,5
	so ZZ	8	38,3	6,7
	spolu	1479	51,3	,5

Tab. 17 Celková úspešnosť (v %) žiakov so ZZ a intaktných žiakov v počúvaní, gramatike a čítaní – EČ MS NJB2

	Žiaci	N	Priemer	Smerodajná odchýlka	Štd. chyba priemeru
Úspešnosť	intaktní	1471	54,4	18,5	,5
	so ZZ	8	38,3	18,8	6,7
Úspešnosť v počúvaní	intaktní	1471	49,4	20,3	,5
	so ZZ	8	36,9	21,7	7,7
Úspešnosť v gramatike	intaktní	1471	60,7	19,1	,5
	so ZZ	8	40,6	17,2	6,1
Úspešnosť v čítaní	intaktní	1471	53,1	22,1	,6
	so ZZ	8	37,5	23,6	8,3

Intaktní žiaci a žiaci ZZ dosiahli porovnateľné výsledky.

Tab. 18 Celková úspešnosť (v %) žiakov so ZZ podľa druhu postihnutia

Druh postihnutia	Priemer	N	Smerodajná odchýlka
VPU	34,9	6	16,9
ZP	68,3	1	.
TP	29,2	1	.
spolu	38,3	8	18,8

Dosiahnuté výsledky žiakov podľa druhu postihnutia neinterpretujeme pre malý počet žiakov.

Nemecký jazyk B1

Test z NJB1 riešilo 52 žiakov s úspešnosťou **37,6** percent.

Tab. 19 Celková úspešnosť žiakov so ZZ a intaktných žiakov – EČ MS NJB1

	Žiaci	N	Priemer	Smerodajná odchýlka
Úspešnosť	intaktní	6818	36,2	,2
	so ZZ	52	37,6	2,7
	spolu	6870	36,2	,2

Tab. 20 Celková úspešnosť (v %) žiakov so ZZ a intaktných žiakov v počúvaní, gramatike a čítaní – EČ MS NJB1

	Žiaci	N	Priemer	Smerodajná odchýlka	Štd. chyba priemeru
Úspešnosť	intaktní	6818	36,2	15,1	,2
	so ZZ	52	37,6	19,3	2,7
Úspešnosť v počúvaní	intaktní	6818	26,3	14,2	,2
	so ZZ	52	29,3	21,0	2,9
Úspešnosť v gramatike	intaktní	6818	50,1	22,5	,3
	so ZZ	52	51,9	24,0	3,3
Úspešnosť v čítaní	intaktní	6818	32,3	18,5	,2
	so ZZ	52	31,4	21,5	3,0

Žiaci intaktní a žiaci so ZZ dosiahli porovnateľné výsledky celkovo aj v jednotlivých častiach.

Úspešnosť menšiu ako 33 % dosiahlo 24 žiakov so ZZ, čo predstavuje 46,2 % z 52 žiakov, ktorí písali EČ MS z NJB1.

V tabuľke 21 uvádzame v % celkovú úspešnosť žiakov so ZZ podľa druhu zdravotného znevýhodnenia v EČ MS v NJB1

Tab. 21 Celková úspešnosť (v %) žiakov so ZZ podľa druhu postihnutia – EČ MS NJB1

Druh postihnutia	Priemer	N	Smerodajná odchýlka
VPU	37,2	33	19,6
ZP	30,0	1	.
TP	41,7	6	20,8
CH+ZO	39,6	4	15,1
NKS	18,3	1	.
PA+P	26,3	4	11,3
AUT	68,3	1	.
PS	48,3	2	35,4
spolu	37,6	52	19,3

Žiaci s VPU dosiahli porovnateľný výsledok s intaktnými žiakmi. Výsledky ostatných druhov ZZ neinterpretujeme pre malý počet žiakov.

Ruský jazyk B2

Test z RJB2 riešil jeden žiak s TP s úspešnosťou **40,0** percent

Ruský jazyk B1

Test z RJB1 riešili 8 žiaci s úspešnosťou **44,8** percent.

Tab.22 Celková úspešnosť žiakov so ZZ a intaktných žiakov – EČ MS RJB1

	Žiaci	N	Priemer	Smerodajná odchýlka
Úspešnosť	intaktní	939	49,8	,5
	so ZZ	8	44,8	5,3
	spolu	947	49,8	,5

Tab. 23 Celková úspešnosť (v %) žiakov so ZZ a intaktných žiakov v počúvaní, gramatike a čítaní – EČ MS RJB1

	Žiaci	N	Priemer	Smerodajná odchýlka	Štd. chyba priemeru
Úspešnosť	intaktní	939	49,8	15,9	,5
	so ZZ	8	44,8	15,0	5,3
Úspešnosť v počúvaní	intaktní	939	54,9	17,2	,6
	so ZZ	8	52,5	12,2	4,3
Úspešnosť v gramatike	intaktní	939	46,7	20,2	,7
	so ZZ	8	37,5	14,9	5,3
Úspešnosť v čítaní	intaktní	939	47,8	22,7	,7
	so ZZ	8	44,4	22,4	7,9

Intaktní žiaci a žiaci so ZZ dosiahli porovnateľné výsledky.

Tab. 24 Celková úspešnosť (v %) žiakov so ZZ podľa druhu postihnutia – EČ MS RJB1

Druh postihnutia	Priemer	N	Smerodajná odchýlka
VPU	44,0	7	16,1
CH+ZO	50,0	1	.
spolu	44,8	8	15,0

Dosiahnuté výsledky pre malý počet žiakov ZZ neinterpretujeme.

Španielsky jazyk B1

Test z ŠJB1 riešil jeden žiak PA a P s úspešnosťou **41,7** percent

MAT

Test z MAT riešilo 105 žiakov s priemernou úspešnosťou **49,6** percent.

Test z matematiky obsahoval 20 úloh s krátkou odpoveďou a 10 úloh s výberom odpovede. Zahŕňa všetky tematické okruhy a úrovne kognitívnej náročnosti myšlienkových operácií potrebných na vyriešenie úlohy.

Tab.25 Celková úspešnosť žiakov so ZZ a intaktných žiakov – EČ MS MAT

	Žiaci	N	Priemer	Smerodajná odchýlka
Úspešnosť	intaktní	7100	54,8	19,7
	so ZZ	105	49,6	23,7
	spolu	7205	54,4	19,8

Intaktní žiaci a žiaci so ZZ dosiahli porovnateľné výsledky.

Úspešnosť menšiu ako 25 % dosiahlo 20 žiakov so ZZ, čo predstavuje 19,0 % zo 105 žiakov ZZ, ktorí písali EČ MS z MAT.

Tab. 26 Celková úspešnosť (v %) žiakov so ZZ podľa druhu postihnutia – EČ MS MAT

Druh postihnutia	Priemer	N	Smerodajná odchýlka
VPU	49,0	89	23,1
SP	41,0	7	18,9
ZP	66,7	2	,0
TP	86,7	1	.
CH+ZO	58,9	3	39,5
PA+P	46,7	2	51,9
AUT	76,7	1	.
spolu	49,6	105	23,7

5 Záver

Výsledky testov EČ MS žiakov so zdravotným znevýhodnením sú v predmetoch SJSL, MJL, AJB2, NJB1, RJB1 a MAT porovnateľné s výsledkami intaktných žiakov. V predmetoch SJL, AJB1, NJB2 nebol medzi výsledkami intaktných žiakov a žiakov so ZZ preukázaný vecne významný rozdiel v dosiahnutej úspešnosti. Rozdiely vo výsledkoch sú medzi jednotlivými druhmi postihnutí. Pre žiakov so ZZ sa upravovali testy po formálnej stránke, nemenil sa obsah, overovali sa rovnaké špecifické ciele a myšlienkové operácie ako u žiakov intaktnej populácie.

Podrobnejšia analýza výsledkov EČ a PFIČ MS zo slovenského jazyka a literatúry žiakov so ZZ je v ďalšej časti správy.

Výsledky žiakov so zdravotným znevýhodnením len konštatujeme, z výsledkov nevyvodzujeme jednoznačné závery vzhľadom na nízke počty žiakov v porovnaní s intaktnými žiakmi. Výsledky žiakov so ZZ v ďalších vyučovacích jazykoch, cudzích jazykoch a matematike neboli vzhľadom na malé počty žiakov podrobené hlbšej analýze.

Analýza výsledkov externej časti a písomnej formy internej časti maturitnej skúšky zo slovenského jazyka a literatúry žiakov so zdravotným znevýhodnením

Úvod

Dňa 18. marca 2014 sa na stredných školách s vyučovacím jazykom slovenským a ukrajinským uskutočnila externá časť maturitnej skúšky a písomná forma internej časti maturitnej skúšky zo slovenského jazyka a literatúry (SJL).

Cieľom externej časti (EČ) a písomnej formy internej časti (PFIČ) maturitnej skúšky (MS) je overiť a zhodnotiť tie vedomosti a zručnosti maturantov, ktoré nie je možné overiť v dostatočnej miere v ústnej forme internej časti maturitnej skúšky. Vysoká objektivita a validita skúšky zaručuje porovnateľné výsledky pre žiakov so zdravotným znevýhodnením a intaktných žiakov z celého Slovenska.

Správa dokladuje korektnosť a exaktnosť maturitnej skúšky a spracovania jej výsledkov. Prvá kapitola správy prináša charakteristiku testu, jeho štruktúru.

V kapitole *Výsledky* predkladáme informácie o psychometrických charakteristikách testu, kvantifikujeme štatistický súbor a prezentujeme možné faktory rozdielnosti výkonov v EČ MS prostredníctvom základných štatistických charakteristík testu, distribúcie úspešnosti žiakov a výsledky spracované podľa vybraných triediacich znakov. Údaje o počtoch žiakov sú členené z hľadiska typu školy, pohlavia, známky a druhu zdravotného znevýhodnenia.

Kapitola *Interpretácia výsledkov* prináša položkovú analýzu žiakov so ZZ, oboznamuje s celkovou úspešnosťou testu a žiakov v čítaní s porozumením a v jednotlivých oblastiach jazyka a literatúry. Pri interpretácii a hodnotení výsledkov sme vychádzali z *Komparácie výsledkov intaktných žiakov a žiakov so zdravotným znevýhodnením* (Ringlerová, V., 2014). V správe pracujeme a odvolávame sa na variant testu 6387a Kľúč správnych odpovedí prislúchajúci k tomuto variantu. Oba dokumenty sú zverejnené na www.nucem.sk.

Výsledky PFIČ MS interpretujeme v poslednej kapitole, kde hodnotíme výber tém a úspešnosť písomnej formy internej časti MS. Vychádzali sme z *Komparácie výsledkov intaktných žiakov a žiakov so zdravotným znevýhodnením* (Ringlerová, V., 2013).

V *Závere* sumarizujeme štatistické zistenia, hodnotenie výkonov populačného ročníka a meracieho nástroja.

1 Charakteristika testu EČ MS zo slovenského jazyka a literatúry

Cieľ testu bol totožný s cieľom pre intaktných žiakov - preveriť pomocou produktívnych kontextualizovaných úloh, ako žiak zvládol rozsah učiva predpísaný cieľovými požiadavkami na vedomosti a zručnosti absolventa strednej školy, preveriť schopnosť žiaka čítať rôzne typy textov s porozumením a pracovať s textom.

Test bol určený maturantom všetkých typov stredných škôl, ktorí sa pripravovali na maturitnú skúšku zo slovenského jazyka a literatúry. Rešpektoval vyhlášku o ukončovaní štúdia na stredných školách a obsahom a úrovňou náročnosti zodpovedal *Cieľovým požiadavkám na vedomosti a zručnosti maturantov zo slovenského jazyka a literatúry*.

Test zohľadňoval úpravy pre jednotlivé druhy zdravotného znevýhodnenia v súlade s vyhláškou MŠ SR č. 318/2008 Z. z. v znení neskorších predpisov. Predpísaný čas 90 minút určený na trvanie testovania bol predĺžený podľa druhu a stupňa zdravotného znevýhodnenia žiaka. Každá úloha mala váhu 1 bodu, spolu 64 bodov.

Test obsahoval 8 východiskových textov rôznej dĺžky a 64 testových úloh. Ku každému autentickému, prípadne upravenému textu sa viazal súbor ôsmich otázok, z ktorých päť bolo uzavretých s alternatívnou možnosťou odpovede (výber odpovede zo štyroch možností, z ktorých len jedna bola správna) a tri otvorené, doplňovacie, ktoré vyžadovali krátku odpoveď.

Texty boli obsahovo zamerané na témy vymedzené cieľovými požiadavkami, písané pre širokú verejnosť, ktoré spadajú do rámca žiakových skúseností. Obsahovali literárne ukážky, citácie, všeobecné témy, s ktorými sa žiaci stretávajú v každodennom živote, vyhovovali rozsahu vedomostí a skúseností žiakov.

V teste sa overovali vedomosti a zručnosti zamerané na celkové porozumenie textu, osvojenie literatúry, teórie literatúry, literárnej histórie, fonetiky, ortografie, morfológie, lexikológie, syntaxe, komunikácie a štylistiky v rozsahu *Cieľových požiadaviek na vedomosti a zručnosti maturantov zo slovenského jazyka a literatúry*. Testové úlohy boli viazané na kontext, vychádzali z 1 publicistického, 1 administratívneho nesúvislého textu, 1 náučného textu, z 3 textov zo slovenskej a 2 textov svetovej literatúry. Úlohy, ktoré boli k jednotlivým textom v teste zoradené podľa náročnosti od najľahších po najťažšie, boli rozdelené na:

- úlohy na reprodukciu a jednoduché myšlienkové operácie (porozumenie, priradovanie, zoradovanie, triedenie, porovnávanie, jednoduchá aplikácia), w = 1,
- úlohy vyžadujúce zložitejšie myšlienkové operácie (analýza, syntéza, indukcia, dedukcia, vysvetľovanie, hodnotenie, dokazovanie, overovanie), w = 2,

- úlohy vyžadujúce tvorivý prístup (tvorba hypotézy, zložitejšia aplikácia, riešenie problémových situácií, objavovanie nových myšlienok a vzťahov), w = 3.

Úpravy pre žiakov so ZZ sú uvedené v správe v bode 3 Charakteristika úprav.

Administrácia testov bola realizovaná podľa vopred stanoveného harmonogramu a organizačných pokynov vo všetkých školách súčasne. Dopoludnia sa písala EČ MS a poobede PFIČ MS. Administrátormi testov boli interní učitelia školy. Počas administrácie testov a pri hodnotení úloh s krátkou odpoveďou EČ MS externý dozor vykonávali pedagogickí zamestnanci z iných škôl – predsedovia predmetových maturitných komisií.

Žiaci, ktorí vyžadovali pomoc asistenta, pracovali v samostatnej miestnosti.

Žiaci písali riešenia úloh:

- a) do OH (I. skupina),
- b) priamo do testu, nevyplňali OH (II. skupina),
- c) do počítača – odovzdali tlačový výstup z počítača,
- d) na samostatný list papiera.

V prípade b), c), d) hodnotiteľ prepísal riešenia úloh s výberom odpovede z testu do OH č. 1, riešenia ÚKO EČ MS do OH č. 2, ohodnotil ÚKO a hodnotenie zaznamenal do OH č. 2.

Originály škola odoslala na centrálnu vyhodnotenie, kópie zostali v škole.

Hodnotiteľmi úloh s krátkou odpoveďou EČ MS zo slovenského jazyka a literatúry boli interní učitelia menovaní riaditeľom školy, ktorí hodnotili podľa centrálnu vypracovaných Pokynov na hodnotenie ÚKO a podľa Kľúča správnych odpovedí.

2 Výsledky testu EČ MS zo slovenského jazyka a literatúry žiakov so ZZ

Do testovania v predmete **slovenský jazyk a literatúra** sa zapojilo **1291 žiakov zo 400 škôl**. Počet žiakov gymnázií bol 181 a ostatných stredných škôl 1110.

2.1 Úspešnosť testu EČ MS slovenský jazyk a literatúra žiakov so ZZ

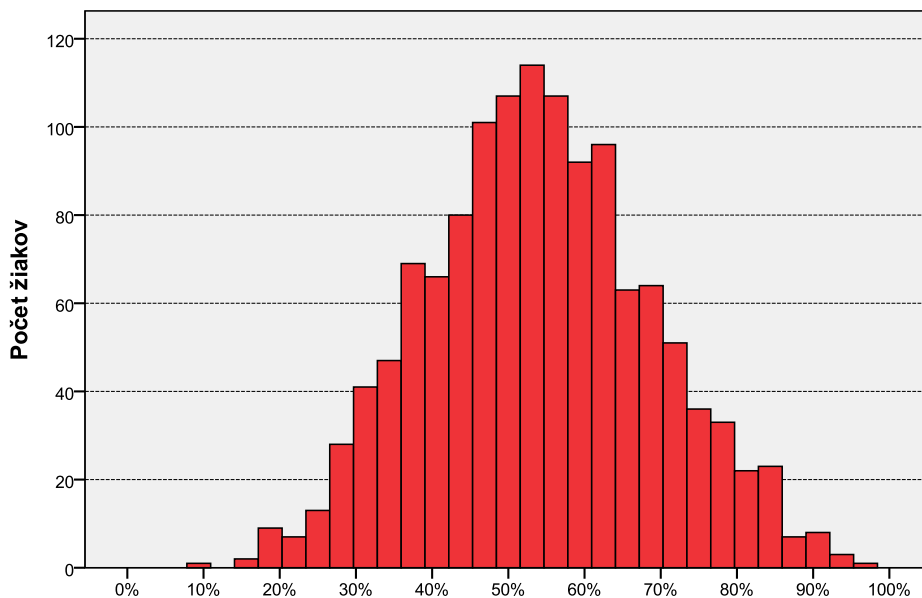
Úspešnosť žiaka definujeme ako percentuálny podiel bodov za položky, ktoré žiak správne zodpovedal (hrubé skóre), z maximálneho počtu bodov 64, pričom za každé úspešné riešenie, bez ohľadu na skutočnú obťažnosť úlohy, získal riešiteľ jeden bod.

V teste EČ MS zo SJL dosiahli žiaci so ZZ priemernú úspešnosť **53,2** percent. Maximálna dosiahnutá úspešnosť bola **96,9** percent a minimálna úspešnosť **9,4** percent.

Tab.27 Výsledné psychometrické charakteristiky testu SJL

Slovenský jazyk a literatúra - psychometrické charakteristiky testu (úspešnosť)

	Test
	SJL14
	Priemer
Počet testovaných žiakov	1291
Maximum	96,9
Minimum	9,4
Priemer	53,2
Štandardná odchýlka	14,8
Štandardná chyba priemernej úspešnosti	,4
Cronbachovo alfa	,87
Štandardná chyba merania pre úspešnosť	5,4



Obr.2 Histogram úspešnosti žiakov so ZZ

Tab. 28 Celková úspešnosť (v %) žiakov so ZZ a intaktných žiakov

Žiaci	N	Priemer	Štd. chyba priemeru
intaktní	46156	62,9	,1
so ZZ	1291	53,2	,4
spolu	47447	62,6	,1

Medzi výsledkami intaktných žiakov a žiakov so ZZ nebol preukázaný vecne významný rozdiel v dosiahnutej úspešnosti.

➤ Úspešnosť podľa typu školy

Tab.29 Celková úspešnosť žiakov ZZ a intaktných žiakov podľa typu školy

Druh školy	Priemer %		N		Štd. odch.	
	Žiaci		Žiaci		Žiaci	
	intaktní	so ZZ	intaktní	so ZZ	intaktní	so ZZ
GYM	74,6	70,3	16036	181	11,5	13,5
SOŠ a konzervatóriá	56,6	50,4	30120	1110	13,9	13,0
spolu	62,9	53,2	46156	1291	15,6	14,8

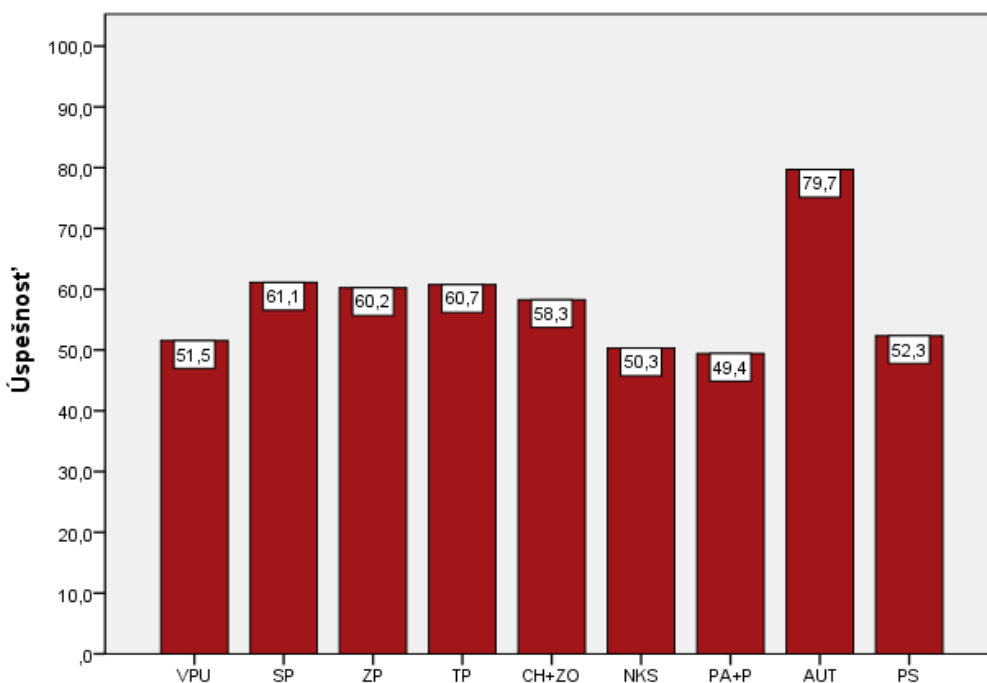
Úspešnejšie z hľadiska typu školy boli gymnáziá so 70,3 percentami. Stredné odborné školy a konzervatóriá dosiahli 50,4 percent. Rozdielnosť v úspešnosti sa v rámci uvedených typov škôl dala očakávať.

➤ Úspešnosť žiakov so ZZ podľa druhu znevýhodnenie

Tab.30 Celková úspešnosť (v %) žiakov so ZZ podľa druhu znevýhodnenia

Druh postihnutia	Priemer	N	Smerodajná odchýlka
VPU	51,5	1012	14,0
SP	61,1	73	15,3
ZP	60,2	40	16,8
TP	60,7	81	15,5
CH+ZO	58,3	42	15,2
NKS	50,3	5	13,7
PA+P	49,4	30	16,4
AUT	79,7	4	6,6
PS	52,3	4	17,6
spolu	53,2	1291	14,8

Výsledky žiakov ZP, CH+ZO, TP sú v porovnaní s národným priemerom porovnateľné, výsledky žiakov VPU, SP sú horšie v porovnaní s národným priemerom na úrovni silnej vecnej signifikancie. Výsledky žiakov s ostatnými druhmi postihnutia pre ich malý počet neinterpretujeme.



Obr.3 Úspešnosti žiakov so ZZ podľa druhu znevýhodnenia

➤ **Úspešnosť podľa známky**

Tab.31 Priemerné známky žiakov so ZZ podľa druhu ZZ

Druh postihnutia	Priemer	N
VPU	3,37	1011
SP	2,94	63
ZP	2,83	40
TP	2,77	81
CH+ZO	2,95	42
NKS	3,60	5
PA+P	3,40	30
AUT	2,00	4
PS	3,25	4
spolu	3,27	1280

Tab. 32 Korelácia známky a úspešnosti v teste

Druh postihnutia	Známka - úspešnosť	
	Pearson Correlation	N
VPU	-,365	1011
SP	-,566	63
ZP	-,545	40
TP	-,463	81
CH+ZO	-,394	42
NKS	-,709	5
PA+P	-,698	30
AUT	^a .	4
PS	-,911	4

Úspešnosť podľa známky bola štatisticky vyhodnotená na základe známky za 1. polrok posledného ročníka uvedenej v OH. 11 žiakov známku v OH neuviedlo.

Najväčšia závislosť medzi známkou a úspešnosťou v teste je u žiakov PA+P, SP a ZP. PS a NKS pre malý počet žiakov neinterpretujeme.)

3 Interpretácia výsledkov testu EČ MS zo slovenského jazyka a literatúry

Pri interpretácii a hodnotení výsledkov sme vychádzali z *Komparácie výsledkov intaktných žiakov a žiakov so zdravotným znevýhodnením* (Ringlerová, V., 2014).

3.1 Štatistické charakteristiky

Štatistické charakteristiky, ktoré použijeme pri interpretácii jednotlivých úloh, položiek testu treba ponímať nasledovne:

Medzipoložková korelácia *P. Bis.* (*Point Biserial*) určuje vzťah medzi úspešnosťou riešenia konkrétnej jednej položky a úspešnosťou žiaka v riešení zvyšných položiek testu. Hodnoty *P. Bis.* v tabuľkách sa uvádzajú v stonásobku skutočnej hodnoty pre lepšiu čitateľnosť. Položky podľa *P. Bis.* rozdeľujeme do nasledovných skupín:

- záporná hodnota – položka nerozlišuje dobrých a slabých žiakov,
- hodnota okolo 0 – veľmi slabá rozlišovacia schopnosť,
- hodnota väčšia ako 25 – dobrá rozlišovacia schopnosť.

Úlohy s výberom odpovede sa vyhodnocujú v tabuľkách, kde v prvom riadku je hodnota *P. Bis.* každej možnosti, v druhom riadku podiel žiakov (*p*) a v treťom riadku počet žiakov (*N*), ktorí si vybrali danú možnosť. Žltou farbou je označený stĺpec so správnou odpoveďou. Posledný stĺpec (X) označuje žiakov, ktorí na úlohu neodpovedali. Položky s výberom odpovede hodnotíme podľa nasledovných kritérií:

1. podiel žiakov, ktorí si vybrali správnu odpoveď, by mal byť najväčší,
2. hodnota *P. Bis.* pri správnej odpovedi by mala byť hodnota kladná, väčšia ako 20 (optimálne väčšia ako 25),
3. hodnota *P. Bis.* pri nesprávnej odpovedi (distraktore) by mala byť hodnota záporná. Nedodržanie týchto kritérií je v tabuľkách farebne zvýraznené.

Úspešnosť položky je percentuálny podiel žiakov, ktorí správne riešili položku.

Obťažnosť položky je doplnkom úspešnosti položky do hodnoty 100 %. Položky podľa percentuálnej hodnoty obťažnosti rozdeľujeme do nasledovných skupín:

Hodnota obťažnosti v %	Obťažnosť položky
<0; 20>	veľmi obťažná
(20; 40>	obťažná
(40; 60>	stredne obťažná
(60; 80>	ľahká
(80; 100>	veľmi ľahká

Obťažnosť testovej úlohy je dvojrozmerná. Jej cieľom nie je len zistiť osvojenie si požadovaných vedomostí a zručností zahrnutých do obsahu vyučovania slovenského jazyka a literatúry, ale aj to, akú náročnú kognitívnu operáciu dokáže žiak zvládnuť.

Distribúcia úspešnosti vyjadruje vzťah medzi úspešnosťou položky a celkovou výkonnosťou žiaka. Interpretuje sa grafmi, ktoré majú na osi x rozdelenie žiakov do 10 výkonnostných skupín a na osi y úspešnosť danej položky v danej výkonnostnej skupine.

Citlivosť (rozlišovacia sila položky) je schopnosť položky rozlíšiť dobrých a slabších žiakov. Ak všetkých žiakov rozdelíme podľa vzostupnej úspešnosti do desiatich skupín (od 10 do 1), tak rozdiel úspešnosti najlepšej a najslabšej skupiny je hodnota citlivosti položky.

Citlivosť nižšiu ako 30 % považujeme za nedostatočnú, záporná hodnota identifikuje kritickú položku.

Neriešenosť položky je percentuálny podiel žiakov, ktorí na položku neuviedli žiadnu odpoveď.

Vynechanosť položky nastáva vtedy, ak žiak položku neriešil, ale niektorú z nasledujúcich ešte riešil.

Nedosiachnutosť položky vyjadruje skutočnosť, že žiak túto položku neriešil a zároveň neriešil ani žiadnu z nasledujúcich položiek.

Ak sa v štatistických výsledkoch vyskytuje extrémne ľahká alebo extrémne ťažká položka, resp. ak má položka niektoré nevyhovujúce ukazovatele, sú tieto hodnoty v štatistických tabuľkách farebne vyznačené.

3.2 Súhrnné charakteristiky položiek

Tab. 33 Súhrnné charakteristiky položiek 1 – 32

Slovenský jazyk a literatúra 2014 - forma 6387

Položka	Obťažnosť	Citlivosť	Nedosiahnutosť	Vynechanosť	Neriešenosť	Korelácia medzi položkou a zvyškom testu
1	33,1	21,6	,00	,93	,93	,09
2	67,6	48,0	,00	,58	,58	,30
3	62,2	55,0	,00	,00	,00	,35
4	17,0	20,5	,00	,47	,47	,16
5	73,5	29,8	,00	,47	,47	,19
6	32,3	56,7	,00	19,02	19,02	,41
7	41,9	59,1	,00	12,72	12,72	,39
8	54,3	66,1	,00	7,93	7,93	,42
9	79,5	36,3	,00	,00	,00	,27
10	68,6	24,0	,00	,47	,47	,14
11	91,1	25,7	,00	,00	,00	,30
12	87,2	11,7	,00	,00	,00	,07
13	94,3	10,5	,00	,00	,00	,14
14	73,6	50,9	,00	1,05	1,05	,37
15	82,8	31,0	,00	,35	,35	,28
16	58,3	19,9	,00	,47	,47	,10
17	70,0	51,5	,00	,00	,00	,32
18	43,3	38,0	,00	,93	,93	,23
19	81,8	41,5	,00	,23	,23	,33
20	67,2	38,6	,00	,82	,82	,25
21	65,0	55,0	,00	,12	,12	,35
22	18,2	38,0	,00	32,67	32,67	,31
23	70,6	56,7	,00	4,32	4,32	,42
24	63,9	60,8	,00	7,93	7,93	,41
25	62,7	53,2	,00	,12	,12	,34
26	66,2	45,0	,00	,70	,70	,31
27	64,1	40,4	,00	,82	,82	,27
28	33,8	36,8	,00	,35	,35	,25
29	23,0	25,7	,00	,12	,12	,17
30	39,4	62,6	,00	13,19	13,19	,39
31	45,3	64,3	,00	10,50	10,50	,42
32	15,6	26,3	,00	16,22	16,22	,24

Tab. 34 Súhrnné charakteristiky položiek 33 – 64

Slovenský jazyk a literatúra 2014 - forma 6387						
Položka	Obťažnosť	Citlivosť	Nedosiahnutosť	Vynechanosť	Neriešenosť	Korelácia medzi položkou a zvyškom testu
33	79,2	29,8	,00	,23	,23	,22
34	54,6	40,9	,00	1,52	1,52	,22
35	68,5	57,9	,00	,23	,23	,38
36	61,5	52,0	,00	,93	,93	,32
37	57,1	62,6	,00	1,40	1,40	,39
38	47,3	56,1	,00	22,52	22,52	,38
39	55,5	50,9	,00	11,90	11,90	,32
40	65,0	53,2	,00	7,70	7,70	,33
41	57,2	51,5	,00	1,05	1,05	,32
42	58,6	35,7	,00	,23	,23	,20
43	56,8	60,2	,00	,93	,93	,36
44	33,3	54,4	,00	1,17	1,17	,37
45	63,7	36,8	,12	,23	,35	,21
46	21,7	58,5	,12	28,00	28,12	,45
47	35,9	40,4	,12	24,62	24,74	,26
48	28,5	53,8	,12	10,85	10,97	,35
49	20,1	29,2	,12	,23	,35	,23
50	31,3	16,4	,12	1,40	1,52	,08
51	56,8	47,4	,12	,23	,35	,32
52	57,8	28,1	,12	,93	1,05	,14
53	67,4	35,1	,12	,70	,82	,22
54	79,1	38,0	,12	8,40	8,52	,28
55	30,3	49,7	,12	31,62	31,74	,34
56	24,5	37,4	,12	11,09	11,20	,24
57	74,0	46,8	,23	,70	,93	,33
58	53,3	51,5	,23	,47	,70	,32
59	46,8	38,0	,47	,93	1,40	,23
60	31,7	39,8	,47	,23	,70	,26
61	29,2	20,5	,70	,58	1,28	,14
62	20,2	53,2	4,55	27,42	31,97	,44
63	58,1	27,5	4,78	2,68	7,47	,14
64	47,6	33,3	4,78	4,67	9,45	,18

Pre žiakov ZZ boli 3 položky veľmi obťažné (4, 22, 32) a 5 položiek veľmi ľahkých (11, 12, 13, 15, 19). Citlivosť pod 30 % malo 16 položiek. V 6 položkách (22, 38, 46, 47, 56,62) dosiahla vynechanosť hodnotu nad 20 % a v troch (22, 55, 62) bola neriešenosť nad 30 %. Celkovo 33 položiek malo hodnotu korelácie so zvyškom testu pod stanovenou hranicou 0,30 – slabo rozlišovali žiakov.

3.3 Oblasti testu

Test z hľadiska úspešnosti môžeme interpretovať v dvoch rovinách:

1. úspešnosť podľa jednotlivých oblastí,
2. úspešnosť žiakov v jednotlivých úlohách.

Testové úlohy je možné z tematického hľadiska rozdeliť do troch oblastí:

1. čítanie s porozumením: uvedená oblasť obsahuje aj otázky zamerané na analýzu a interpretáciu textov,
2. jazyk: zvuková stránka jazyka, pravopis, lexikológia, morfológia, syntax, štylistika, komunikácia,
3. literatúra: literárna história, literárna teória.

Tab.35 Úlohy zaradené do jednotlivých oblastí

Slovenský jazyk a literatúra	6387 – zaradenie do oblastí
Čítanie s porozumením	1, 2, 3, 5, 7, 9, 11, 14, 15, 16, 17, 18, 19, 21, 23, 26, 34, 41, 42, 43, 51, 53, 57, 58, 59, 60, 64
Lexikológia	24, 35, 43, 44, 45, 53
Morfológia	24, 27, 30, 31, 40
Štylistika	10, 11, 12, 13, 33, 48
Syntax	8, 25, 26, 31, 32, 37, 40, 50, 61, 62
Zvuková stránka jazyka	20, 22, 29, 36, 46, 56
Pravopis	24, 45, 54, 63
Dejiny jazyka a jazykovedy	39, 47
Literárna história	1, 4, 6, 28, 38, 49
Literárna teória	3, 5, 6, 30, 52, 55, 56, 60, 64

Pri porovnávaní úspešnosti treba brať do úvahy aj počet úloh v jednotlivých oblastiach a ich prekryv s čítaním s porozumením.

Tab.36 Priemerná úspešnosť žiakov v oblastiach podľa druhu ZZ

	Priemer									
	Druh postihnutia									
	VPU	SP	ZP	TP	CH+ZO	NKS	PA+P	AUT	PS	Spolu
Čítanie s porozumením	60,3	67,4	66,8	67,3	65,3	54,8	57,3	86,1	60,2	61,5
Jazyková zložka	50,4	61,3	61,4	60,9	57,4	47,6	48,7	79,4	52,2	52,3
Literárna zložka	37,7	47,3	46,4	48,6	46,4	45,7	35,7	66,1	35,7	39,5

Tab.37 Úspešnosť žiakov (v %) podľa druhu ZZ v oblastiach SJL 2014

	Priemer									
	Druh postihnutia									
	VPU	SP	ZP	TP	CH+ZO	NKS	PA+P	AUT	PS	spolu
Čítanie s porozumením	60,3	67,4	66,8	67,3	65,3	54,8	57,3	86,1	60,2	61,5
Zvuková stránka jazyka	33,4	51,6	42,1	46,5	37,7	36,7	37,8	58,3	41,7	35,9
Pravopis	63,0	73,6	74,4	75,0	73,2	65,0	60,0	93,8	81,3	65,2
Lexikológia	55,1	65,1	67,9	66,3	62,3	46,7	46,1	95,8	66,7	56,9
Morfológia	52,3	59,2	66,5	65,7	62,9	52,0	44,7	85,0	50,0	54,2
Syntax	41,9	55,6	56,8	55,2	51,4	38,0	40,7	70,0	35,0	44,3
Štylistika	74,5	78,1	80,0	78,6	76,6	73,3	70,0	91,7	79,2	75,2
Literárna história	28,7	38,8	37,5	39,7	36,5	33,3	25,0	45,8	20,8	30,4
Literárna teória	42,8	53,4	52,2	53,6	52,1	51,1	41,5	80,6	41,7	44,8
Dejiny slovenského jazyka	43,9	51,4	47,5	50,0	57,1	30,0	45,0	87,5	25,0	45,3

3.3.1 Čítanie s porozumením

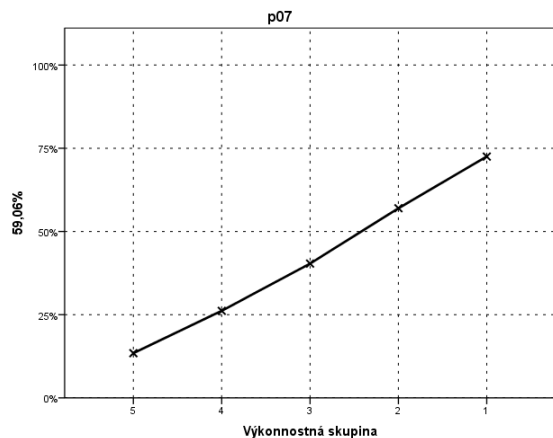
Priemerná úspešnosť žiakov so ZZ bola **61,5 %**.

Čítanie s porozumením testovalo 27 úloh, pričom „čisté“ čítanie s porozumením testovalo 21 položiek. Podľa výsledkov zo štatistických údajov štyri úlohy boli v pásme stredne obťažných položiek, skúšali schopnosť žiakov aplikovať alebo využívať informácie z textu. Mali testovať myšlienkové operácie aplikácia, analýza a dedukcia.

Tri položky boli veľmi ľahké, jedenásť položiek bolo ľahkých, dve položky boli obťažné. Ostatné položky boli v pásme strednej obťažnosti.

Najľahšou položkou v celom teste rovnako ako u intaktných žiakov bola položka č. 11, išlo v nej o jednoduchú reprodukciu explicitne spomenutej informácie v texte.

7 Vypíšte z ukážky 1 slovné spojenie, ktorým autor nazval mladých v belasých košeliach. Správna odpoveď je *mladá zmena/naša mladá zmena*



Obr. 4 Distribúcia úspešnosti a citlivosť

Z grafu vyplýva, že položka mala veľmi dobrú rozlišovaciu silu (59,1). Najmenej úspešní žiaci ju riešili s priemernou úspešnosťou cca 15 %, žiaci v teste najúspešnejší s úspešnosťou 75 %. Pre žiakov gymnázií bola úloha ľahká, pre žiakov ostatných stredných škôl bola obťažná. Úloha mala neriešenosť 12,72 %.

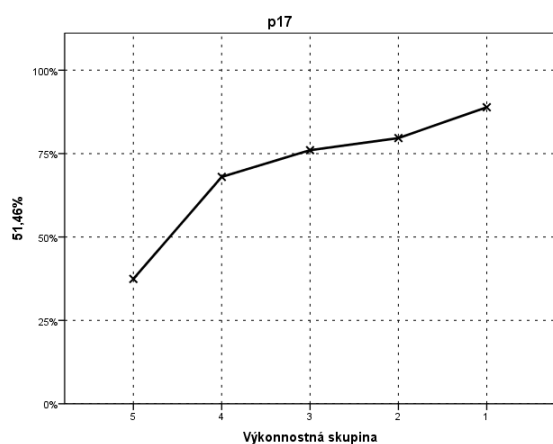
17 Z ukážky 3 vyplýva, že v opisovanom období

- (A) sa v quadriivi vyučovali rovnaké predmety ako dnes.
- (B) sa základné školy delili na dva stupne.
- (C) sa kožený pergamen nahrádzal papierom.
- (D) sa egyptský papyrus prestal v Európe vyrábať.

Tab. 38 Analýza distraktorov položky č. 17 s výberom odpovede

		A17	B17	C17	D17	X17
1	P. Bis.	-,05	-,22	,32	-,20	.
2	p	,06	,15	,70	,09	,00
3	N	49,00	129,00	600,00	79,00	,00

Z tabuľky vyplýva, že správnu odpoveď C si zvolilo 70 % žiakov. Hodnota P.Bis je pri distraktoroch záporná čo znamená, že si ich zvolili žiaci v teste menej úspešní.



Obr. 5 Distribúcia úspešnosti a citlivosť

Distribúcia úspešnosti žiackych odpovedí vykazuje vysokú citlivosť (51,5 %), položka č. 17 výrazne oddelila skupinu menej úspešných žiakov. Riešili ju s priemernou úspešnosťou 35 %.

Najúspešnejší žiaci s úspešnosťou 85 %. Pre žiakov gymnázií bola položka veľmi ľahká, pre ostatných stredoškolákov ľahká.

3.3.2 Jazyková zložka

Priemerná úspešnosť žiakov so ZZ bola v jazyku **52,3 %**.

V **lexikológii** (úspešnosť 56,9 %) bolo špecifickým cieľom všetkých položiek aplikovať vedomosti z lexikológie. Mali testovať myšlienkovú operáciu aplikáciu. Zo šiestich úloh dve čiastočne súviseli aj s čítaním s porozumením, jedna s morfológiou a jedna s pravopisom. Spomedzi všetkých šiestich úloh patrila podľa štatistických výsledkov jedna medzi obťažné a jedna medzi stredne obťažné položky, štyri medzi ľahké položky. Okrem položky 25 a 44 mali všetky položky v tejto oblasti vyhovujúcu citlivosť.

Predpokladaný stupeň náročnosti pri úlohách z lexikológie bol väčšinou 2, iba položka č. 53 mala predpokladaný stupeň náročnosti 3 a položka č. 45 mala predpokladaný stupeň náročnosti 1.

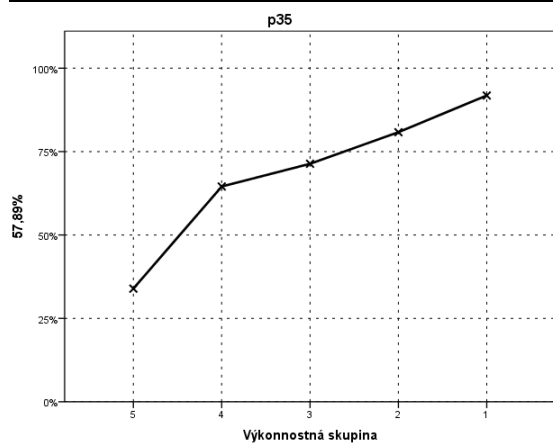
35 Ktoré z nasledujúcich slov vzniklo rovnakým slovotvorným postupom ako slovo *starodávny*?

- (A) *potomkov*
- (B) *obzvlášte*
- (C) *kadekolvek*
- (D) *zvítazovali*

Tab.39 Analýza distraktorov položky č. 35 s výberom odpovede

		A35	B35	C35	D35	X35
1	P. Bis.	-,25	-,13	,38	-,18	-,07
2	p	,19	,06	,68	,06	,00
3	N	165,00	49,00	587,00	54,00	2,00

Z tabuľky vyplýva, že správnu odpoveď C si zvolilo 68 % žiakov. Hodnota P.Bis je pri distraktoroch záporná čo znamená, že si ich zvolili žiaci v teste menej úspešní. Položka vyšla ako ľahká s dobrou rozlišovacou schopnosťou.



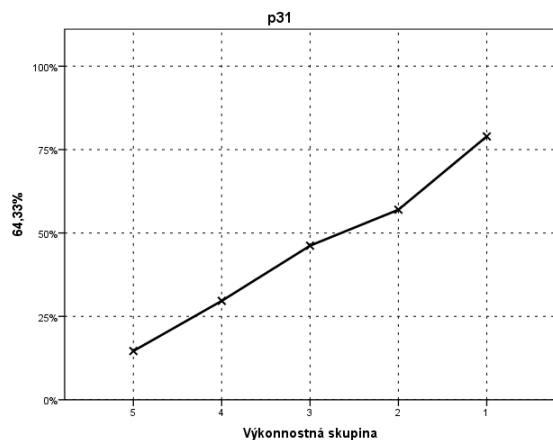
Obr. 6 Distribúcia úspešnosti a citlivosť

Z grafu vyplýva, že položka s vysokou citlivosťou rozlíšila úspešných a menej úspešných žiakov, pričom menej úspešní žiaci ju riešili s priemernou úspešnosťou iba okolo 30 %, najúspešnejší žiaci s priemernou úspešnosťou nad 80 %. Pre gymnazistov bola položka veľmi ľahká, pre ostatných stredoškolákov ľahká.

V **morfológii** (úspešnosť 54,2 %) podľa výsledkov štatistických analýz boli tri úlohy v pásme ľahkých položiek, jedna (31) v pásme stredne a jedna (30) v pásme obťažných položiek. Z nich bola jedna zameraná aj na lexikológiu (24) a dve na syntax (31, 40). Všetky úlohy mali špecifický cieľ v aplikácii vedomostí z morfológie a ich predpokladaný stupeň náročnosti bol 2. Mali testovať myšlienkovú operáciu aplikácia. Všetky položky mali vyhovujúcu citlivosť.

31 Ktorým slovným druhom je vyjadrený podmet v nasledujúcej vete?

Jedna ti je dosť?



Obr. 7 Distribúcia úspešnosti a citlivosť

Z grafu vyplýva, položka rozlišuje žiakov všetkých výkonnostných skupín. V teste najúspešnejší žiaci riešili úlohu s priemernou úspešnosťou nad 75 %, menej úspešní žiaci v priemere nedosiahli hranicu 20 %. Pre žiakov gymnázií bola položka stredne obťažná, pre ostatných stredoškôľakov obťažná.

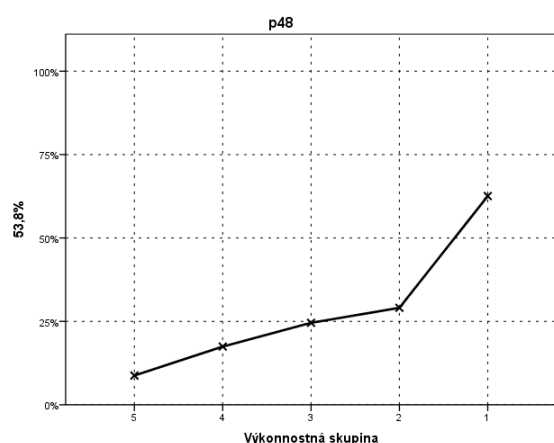
Z oblasti **štylistiky** (úspešnosť 75,2 %) bolo v texte EČ MS šesť úloh, z ktorých jedna (11) priamo súvisela aj s čítaním s porozumením. Všetky úlohy mali predpokladaný stupeň náročnosti 2. Bolo pri nich potrebné zapojenie myšlienkovvej operácie aplikácia, v prípade položky č. 12 analýza.

Na základe štatistických ukazovateľov položka č. 48 sa ukázala ako obťažná, dve položky boli v pásme ľahkých a dve položky v pásme veľmi ľahkých. Dve položky mali nevyhovujúcu citlivosť.

Žiaci na základe analýz testu mali najmenšie ťažkosti s uzavretými úlohami č. 11, 12 a 13.

48 Ktorý jazykový štýl dominuje v ukážke 6?

Správna odpoveď: publicistický/žurnalistický



Obr. 8 Distribúcia úspešnosti a citlivosť

Položka č. 48 je v oblasti obťažných položiek vykazuje vysokú citlivosť. Položka výrazne oddelila skupinu najlepších žiakov. Pre žiakov gymnázií bola úloha stredne obťažná, pre žiakov ostatných stredných škôľ obťažná.

Oblasť **syntaxe** (úspešnosť 44,3 %) bola v teste zastúpená desiatimi úlohami, ktorých predpokladaná náročnosť bola na úrovni stupňa 2 a v jednom prípade stupňa 3 (26). Špecifickým cieľom úloh bolo aplikovať vedomosti zo syntaxe (v prípade kombinovaných položiek aj čítanie s porozumením a vedomosti z morfológie). Mali testovať myšlienkové

operácie aplikácia a dedukcia. Zo štatistických výsledkov vyplýva, že jedna položka vyšla ako veľmi obťažná (32), tri obťažné (50, 61, 62), tri stredne obťažné (8, 31, 37), tri boli ľahké (25, 26, 40).

Ukážkou stredne obťažnej položky (57,1 %) s citlivosťou 62,6 % z oblasti syntaxe je položka č.37.

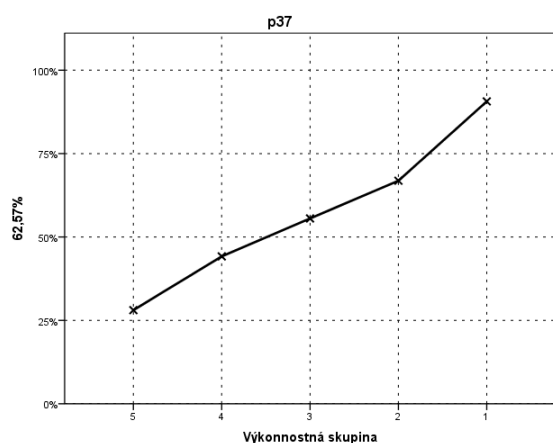
37 Určte zvýraznený vetný člen vo vete *Spojme silu a vládu* z ukážky 5.

- (A) zhodný prívlastok
- (B) nepriamy predmet
- (C) viacnásobný priamy predmet
- (D) postupne rozvitý prívlastok

Tab.40 Analýza distraktorov položky č. 37 s výberom odpovede

		A37	B37	C37	D37	X37
1	P. Bis.	-,25	-,12	,39	-,13	-,14
2	p	,19	,11	,57	,11	,01
3	N	166,00	98,00	489,00	92,00	12,00

Z tabuľky vyplýva, že správnu odpoveď C si zvolilo 57 % žiakov. Hodnota P.Bis je pri distraktoroch záporná čo znamená, že si ich zvolili žiaci v teste menej úspešní.



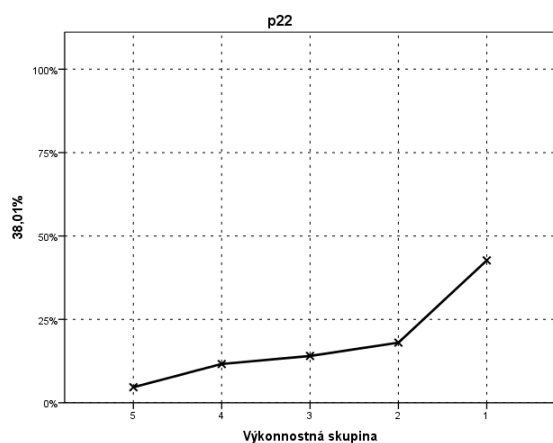
Obr. 9 Distribúcia úspešnosti a citlivosť

Distribúcia úspešnosti žiackych odpovedí vykazuje vysokú citlivosť, položka rozlíšila žiakov všetkých výkonnostných skupín. Menej úspešní žiaci ju riešili s priemernou úspešnosťou 25 %. Najúspešnejší žiaci s úspešnosťou 85 %. Pre žiakov gymnázií bola položka veľmi ľahká, pre ostatných stredoškolákov stredne obťažná.

Zvuková stránka jazyka (úspešnosť 35,9 %) bola v teste zastúpená šiestimi úlohami, pričom ich predpokladaná náročnosť bola na stupni 2 a ich špecifickým cieľom bolo aplikovať vedomosti z fonetiky, jedna položka čiastočne spadala aj do teórie literatúry (56). Mali testovať myšlienkovú operáciu aplikácia. Podľa štatistických ukazovateľov vyšli štyri úlohy v pásme obťažných položiek, dve vyšli ako ľahké položky. Päť položiek malo vyhovujúcu citlivosť a dobre rozlíšili žiakov.

22 O ktorom prozodickom jave v jazyku sa píše v poslednom súvetí ukážky 3?

Správna odpoveď : pauza/o pauze/prestávka/o prestávke



Obr. 10 Distribúcia úspešnosti a citlivosť

Položka č. 22 vyšla ako veľmi obťažná (18,2 %). Graf ukazuje vyhovujúcu citlivosť 38,0 %.

Úloha mala najvyššiu neriešenosť (32,7 %) zo všetkých testových položiek. Pre žiakov gymnázií bola položka obťažná, pre žiakov ostatných stredných škôl bola položka veľmi obťažná.

Na **pravopis** (úspešnosť 65,2 %) boli zamerané štyri položky – uzavretá úloha č. 45 a otvorené úlohy č. 24, 54 a 63. Úloha č. 45 bola zameraná aj na lexikológiu, úloha č. 24 na morfológiu i lexikológiu. Položky z oblasti pravopis mali predpokladanú náročnosť na stupni 2, položka 45 na stupni 1. Ich špecifickým cieľom bolo aplikovať vedomosti z ortografie a mali testovať myšlienkovú operáciu aplikácia. Podľa štatistických výsledkov sú tri položky v pásme ľahkých a jedna položka patrí k stredne obťažným položkám (63). Všetky položky mali vyhovujúcu citlivosť a dobre rozlíšili žiakov.

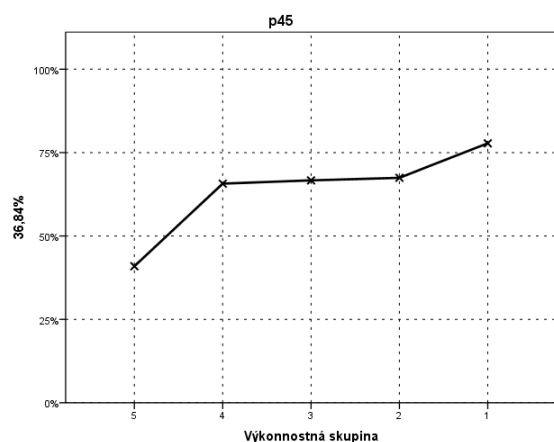
45 V ktorej možnosti je pravopisne správne uvedený názov ministerstva, ktoré sa spomína v ukážke 6 a jeho iniciálová skratka má podobu MZV SR?

- (A) Ministerstvo zahraničných vecí Slovenskej Republiky
- (B) Ministerstvo Zahraničných Vecí Slovenskej Republiky
- (C) ministerstvo zahraničných vecí Slovenskej republiky
- (D) Ministerstvo zahraničných vecí Slovenskej republiky

Tab.41 Analýza distraktorov položky č. 45 s výberom odpovede

		A45	B45	C45	D45	X45
1	P. Bis.	,01	-,18	-,14	,21	,02
2	p	,10	,20	,06	,64	,00
3	N	88,00	168,00	52,00	546,00	3,00

Z analýzy distraktorov vidno, že správnu odpoveď D si volilo najviac (64 %) žiakov, ale aj distraktor A má kladnú hodnotu, čo znamená, že si ho volili žiaci v teste úspešní. Stĺpec X má tiež kladnú hodnotu, 3 inak úspešní žiaci sa nerozhodli ani pre jednu z ponúkaných možností, úlohu neriešili. Pravopis žiakom robí problémy, aj pri riešení tejto úlohy sa prejavila neistota, slabšie zvládnutie tejto časti jazykovej oblasti. Ostatné distraktory majú zápornú hodnotu, volili si ich žiaci v teste menej úspešní.



Obr. 11 Distribúcia úspešnosti a citlivosť

Zo štatistických výsledkov vyplýva že položka č. 45 vyšla ako ľahká (63,7 %) s vyhovujúcou citlivosťou. Výrazne oddelila skupinu najslabších žiakov, menej výrazne skupinu najlepších žiakov, stredné skupiny ju zvládli rovnako. Pre všetkých žiakov bola položka ľahká.

Do oblasti **dejín jazyka a jazykovedy** patrili uzavreté úlohy 39 a 47. Ich predpokladaná náročnosť bola na stupni 1 a mali testovať jednoduchú myšlienkovú operáciu reprodukciu.

3.3.3 Literatúra

Priemerná úspešnosť žiakov so ZZ bola v literatúre **39,5 %**.

Oblasť **literárnej histórie** (30,4 %) bola v teste zastúpená šiestimi úlohami. Štyri úlohy (6, 28, 38, 49) mali predpokladaný stupeň náročnosti 1, pričom mali testovať nižšiu myšlienkovú operáciu reprodukcia, jedna mala predpokladanú náročnosť na stupni 2 (4) a jedna na stupni 3 (1), pričom obe mali testovať myšlienkovú operáciu analýza. Špecifickým cieľom úloh bolo využitie vedomostí o známom diele a aplikácia vedomostí z dejín literatúry. Na základe štatistických údajov je jedna položka (4) v pásme veľmi obťažných, štyri položky v pásme obťažných (1, 6, 28, 49) a jedna v pásme stredne obťažných (38). Položka č. 49 je podľa štatistických ukazovateľov najťažšou položkou testu, pričom jej predpokladaná náročnosť bola na úrovni 1 a myšlienkovou operáciou bola reprodukcia. Okrem položky č. 1 všetky položky zaznamenali vyhovujúcu citlivosť, a teda dobre odlišili žiakov celkovo v teste úspešnejších od žiakov v teste celkovo menej úspešných.

Žiakom spôsobovala najväčšie ťažkosti, rovnako ako intaktným žiakom, charakteristika literárneho hrdinu v prepojení na literárny smer (49) a aplikácia poznatkov o diele povinnej literatúry (4). Relatívne úspešnejší boli žiaci pri aplikácii identifikácii autora povinného diela (38).

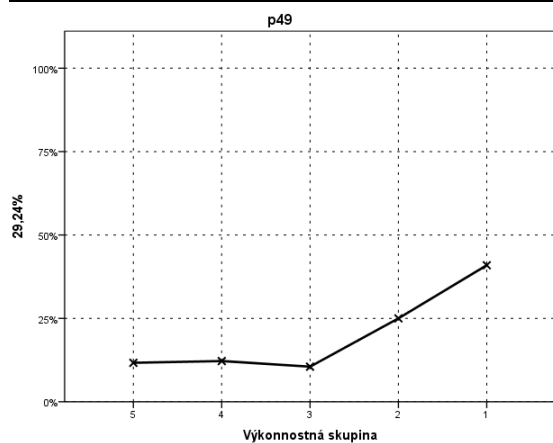
49 Čo je typické pre romantického hrdinu?

- (A) vzbura
- (B) askéza
- (C) odovzdanosť
- (D) agresívnosť

Tab.42 Analýza distraktorov položky č. 49 s výberom odpovede

		A49	B49	C49	D49	X49
1	P. Bis.	,23	-,02	-,17	-,06	-,05
2	p	,20	,07	,72	,01	,00
3	N	172,00	58,00	616,00	7,00	3,00

Z tabuľky vyplýva, že iba 20 % žiakov si vybralo správnu odpoveď. Distraktor C si vybralo 72 %. Hodnota P. Bis. je však pri ňom záporná, takže išlo o žiakov celkovo v teste menej úspešných.



Obr. 12 Distribúcia úspešnosti a citlivosť

Položka č. 49 vyšla ako veľmi obťažná (20 %) s citlivosťou pod 30 %. Menej úspešní žiaci ju riešili s úspešnosťou okolo 15 %, v teste celkovo najúspešnejší žiaci ju riešili s úspešnosťou okolo 35 %. Pre gymnazistov bola úloha stredne obťažná, pre maturantov zo stredných odborných škôl a konzervatórií až veľmi obťažná.

Literárnu teóriu (44,8 %) zastupovali v teste štyri uzavreté (3, 5, 52) a päť otvorených úloh (6, 30, 55, 56, 64), z ktorých jedna (6) sa prekrývala aj s literárnou históriou a štyri s čítaním s porozumením. Úlohy tejto testovanej oblasti mali predpokladanú náročnosť na stupni 1 (6), 2 (3, 5, 30, 55, 56, 64) a 3 (52, 60). Ich špecifickým cieľom bolo aplikovať vedomosti z teórie literatúry. Úlohy mali testovať myšlienkovú operáciu aplikácia, analýza a dedukcia. Zo štatistických výsledkov vyplýva, že v rámci položiek testovanej oblasti boli zastúpené dve ľahké, dve stredne obťažné položky a päť obťažných položiek. Všetky položky z danej oblasti mali vyhovujúcu citlivosť.

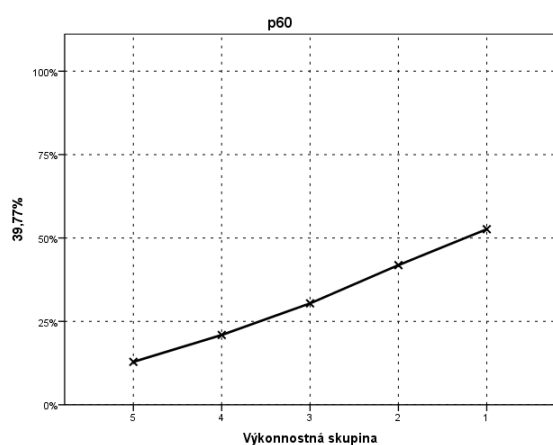
60 Kto je najpravdepodobnejším rozprávačom v ukážke 8?

- (A) Pravdepodobne pani Kettlová.
- (B) Určite autorka B. MacDonaldová.
- (C) Možno suseda rodiny Kettlových.
- (D) Asi niektorá z dcér pani Kettlovej.

Tab. 43 Analýza distraktorov položky č. 60 s výberom odpovede

		A60	B60	C60	D60	X60
1	P. Bis.	-,29	-,05	,26	,04	-,04
2	p	,14	,47	,32	,06	,01
3	N	119,00	407,00	272,00	53,00	6,00

Z tabuľky vyplýva, že správnu odpoveď C si zvolilo 32 % žiakov, 47 % žiakov si vybralo distraktor B. Hodnota P. Bis. je pri ňom záporná, čo znamená, že išlo o žiakov celkovo v teste menej úspešných, ktorí stotožnili autora textu s rozprávačom.



Obr. 13 Distribúcia úspešnosti a citlivosť

Zo štatistických výsledkov vyplýva že položka č. 60 vyšla ako obťažná s vyhovujúcou citlivosťou. Položka dobre rozlíšila žiakov všetkých výkonnostných skupín, pričom žiaci menej úspešní ju riešili s priemernou úspešnosťou približne 15 %, úspešní žiaci s úspešnosťou tesne nad 50 %. Pre gymnazistov bola úloha stredne obťažná, pre žiakov SOŠ a konzervatórií bola úloha obťažná.

Po vyhodnotení testu je možné opäť konštatovať, že v rovnakých úlohách zo SJL, ktoré robia ťažkosti žiakom so zdravotným znevýhodnením, dosahujú slabšie výsledky aj intaktní žiaci. V porovnaní s intaktnými žiakmi vyhodnotenie úspešnosti žiakov so ZZ v jednotlivých oblastiach SJL v EČ MS preukázalo nižšiu úspešnosť vo všetkých oblastiach slovenského jazyka. Úspešnosť žiakov v teste bola vyššia na gymnáziách. V 13 položkách je mierne vecne významný rozdiel podľa druhu školy. Položky lepšie zvládli žiaci gymnázií. V položkách neboli zaznamenané vecne významné rozdiely výkonov medzi pohlaviami.

Tab. 44 Úspešnosť žiakov (v %) so ZZ a intaktných žiakov v oblastiach SJL

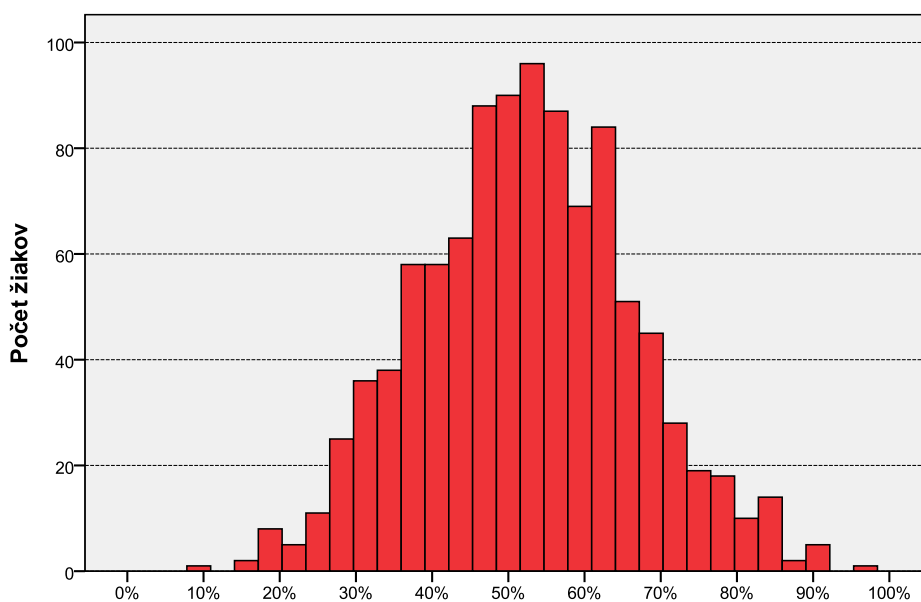
	Žiaci					
	intaktní		so ZZ		spolu	
	N	Priemer	N	Priemer	N	Priemer
Čítanie s porozumením	46156	69,0	1291	61,5	47447	68,8
Zvuková stránka jazyka	46156	48,1	1291	35,9	47447	47,7
Pravopis	46156	72,9	1291	65,2	47447	72,6
Lexikológia	46156	67,3	1291	56,9	47447	67,0
Morfológia	46156	69,7	1291	54,2	47447	69,3
Syntax	46156	57,8	1291	44,3	47447	57,4
Štylistika	46156	81,8	1291	75,2	47447	81,7
Literárna história	46156	36,6	1291	30,4	47447	36,4
Literárna teória	46156	58,1	1291	44,8	47447	57,8
Dejiny slovenského jazyka	46156	53,3	1291	45,3	47447	53,1

Tab. 45 Úspešnosť žiakov (v %) podľa jednotlivých druhov postihnutia a oblastí SJL

	Priemer									
	Druh postihnutia									
	VPU	SP	ZP	TP	CH+ZO	NKS	PA+P	AUT	PS	spolu
Čítanie s porozumením	60,3	67,4	66,8	67,3	65,3	54,8	57,3	86,1	60,2	61,5
Zvuková stránka jazyka	33,4	51,6	42,1	46,5	37,7	36,7	37,8	58,3	41,7	35,9
Pravopis	63,0	73,6	74,4	75,0	73,2	65,0	60,0	93,8	81,3	65,2
Lexikológia	55,1	65,1	67,9	66,3	62,3	46,7	46,1	95,8	66,7	56,9
Morfológia	52,3	59,2	66,5	65,7	62,9	52,0	44,7	85,0	50,0	54,2
Syntax	41,9	55,6	56,8	55,2	51,4	38,0	40,7	70,0	35,0	44,3
Štylistika	74,5	78,1	80,0	78,6	76,6	73,3	70,0	91,7	79,2	75,2
Literárna história	28,7	38,8	37,5	39,7	36,5	33,3	25,0	45,8	20,8	30,4
Literárna teória	42,8	53,4	52,2	53,6	52,1	51,1	41,5	80,6	41,7	44,8
Dejiny slovenského jazyka	43,9	51,4	47,5	50,0	57,1	30,0	45,0	87,5	25,0	45,3

4 Žiaci s vývinovými poruchami učenia

EČ MS zo slovenského jazyka a literatúry sa zúčastnilo 1012 žiakov s VPU a dosiahli v teste celkovú úspešnosť 51,5 %. Najvyššia dosiahnutá úspešnosť bola 96,9 % najnižšia 9,4 %.



Obr. 14 Histogram úspešnosti žiakov s VPU

Tab. 46 Psychometrické charakteristiky testu žiakov s VPÚ

Slovenský jazyk a literatúra 2014 - psychometrické charakteristiky testu (úspešnosť)

	Test
	SJL14
	Hodnota
Počet testovaných žiakov	1012
Maximum	96,9
Minimum	9,4
Priemer	51,5
Štandardná odchýlka	14,0
Štandardná chyba priemernej úspešnosti	,4
Cronbachovo alfa	,85
Štandardná chyba merania pre úspešnosť	5,4

Tab.47 Úspešnosť žiakov pod 33 %

		Pohlavie		Spolu
		chlapci	dievčatá	
Druh školy	GYM	1	2	3
	SOŠ a konzervatóriá	73	27	100
Spolu		74	29	103

Úspešnosť menšiu ako 33 % malo 103 žiakov s VPU, čo predstavuje 10,2 % z 1 012 žiakov s VPU, ktorí písali test zo SJL v EČ MS.

Tab. 48 Súhrnné charakteristiky položiek 1 – 32

Slovenský jazyk a literatúra 2014 - forma 6387						
Položka	Obťažnosť	Citlivosť	Nedosiahnutosť	Vynechanosť	Neriešenosť	Korelácia medzi položkou a zvýškom testu
1	30,7	16,0	,00	,61	,61	.072
2	67,2	46,6	,00	,46	,46	.283
3	60,3	56,5	,00	,00	,00	.336
4	14,9	19,1	,00	,61	,61	.155
5	72,2	22,9	,00	,46	,46	.173
6	28,6	51,9	,00	20,52	20,52	.349
7	39,8	55,7	,00	13,53	13,53	.344
8	51,7	55,0	,00	9,27	9,27	.348
9	78,4	37,4	,00	,00	,00	.295
10	69,0	26,0	,00	,61	,61	.161
11	90,7	25,2	,00	,00	,00	.295
12	87,7	5,3	,00	,00	,00	.032
13	93,3	8,4	,00	,00	,00	.104
14	71,7	46,6	,00	1,22	1,22	.337
15	82,1	29,0	,00	,46	,46	.258
16	55,5	12,2	,00	,30	,30	.054
17	69,5	49,6	,00	,00	,00	.311
18	41,6	32,8	,00	1,06	1,06	.194
19	82,4	42,7	,00	,30	,30	.346
20	63,2	45,0	,00	,76	,76	.249
21	63,8	56,5	,00	,15	,15	.346
22	16,6	32,8	,00	33,59	33,59	.274
23	68,7	61,8	,00	4,56	4,56	.436
24	61,4	58,0	,00	8,97	8,97	.362
25	60,3	55,7	,00	,00	,00	.319
26	64,4	38,2	,00	,46	,46	.271
27	63,5	43,5	,00	,91	,91	.252
28	30,9	31,3	,00	,15	,15	.214
29	17,9	18,3	,00	,00	,00	.129
30	36,3	58,0	,00	14,13	14,13	.339
31	41,0	58,0	,00	11,09	11,09	.375
32	13,8	28,2	,00	18,09	18,09	.245

Tab. 49 Súhrnné charakteristiky položiek 33 – 64

Slovenský jazyk a literatúra 2014 - forma 6387						
Položka	Obťažnosť	Citlivosť	Nedosiahnutosť	Vynechanosť	Neriešenosť	Korelácia medzi položkou a zvyškom testu
33	78,9	22,9	,00	,30	,30	.187
34	50,8	33,6	,00	1,52	1,52	.181
35	67,9	58,0	,00	,30	,30	.382
36	60,3	53,4	,00	,76	,76	.306
37	54,0	57,3	,00	1,37	1,37	.343
38	45,4	53,4	,00	24,32	24,32	.362
39	55,0	55,0	,00	13,68	13,68	.354
40	65,5	52,7	,00	8,05	8,05	.331
41	56,2	46,6	,00	1,06	1,06	.301
42	56,1	35,1	,00	,15	,15	.194
43	55,9	63,4	,00	,76	,76	.373
44	30,7	55,0	,00	1,22	1,22	.343
45	62,3	30,5	,15	,15	,30	.167
46	18,4	45,8	,15	30,40	30,55	.373
47	32,7	31,3	,15	27,36	27,51	.224
48	25,1	41,2	,15	12,31	12,46	.285
49	18,2	30,5	,15	,00	,15	.242
50	28,3	6,1	,15	1,37	1,52	-0.003
51	54,9	43,5	,15	,15	,30	.289
52	55,8	28,2	,15	,76	,91	.133
53	66,3	36,6	,15	,91	1,06	.191
54	78,6	35,9	,15	8,66	8,81	.238
55	26,6	42,0	,15	33,13	33,28	.311
56	20,5	32,8	,15	12,92	13,07	.201
57	72,9	44,3	,30	,76	1,06	.318
58	53,2	50,4	,30	,46	,76	.292
59	44,2	35,9	,61	,76	1,37	.206
60	31,5	38,9	,61	,30	,91	.248
61	25,1	9,2	,76	,76	1,52	.060
62	14,9	38,9	5,02	31,31	36,32	.356
63	54,3	20,6	5,17	2,89	8,05	.092
64	45,0	21,4	5,17	5,02	10,18	.113

Pre žiakov s VPU bolo sedem položiek (4, 22, 29, 32, 46, 49, 62) veľmi obťažných. Položka č. 22 mala vysokú neriešenosť. Päť položiek (11, 12, 13, 15, 19) bolo veľmi ľahkých, patrili do oblasti čítanie s porozumením a štylistika. Citlivosť pod 30 % malo 17 položiek. V 7 položkách (6, 38, 47) dosiahla vynechanosť hodnotu nad 20 % (z toho v štyroch položkách bola nad 30 % – 22, 46, 55, 62) a v 4 položkách (22, 46, 55, 62) bola neriešenosť nad 30 %. Celkovo 38 položiek malo hodnotu korelácie so zvyškom testu pod 0,30 – slabo rozlišovali žiakov.

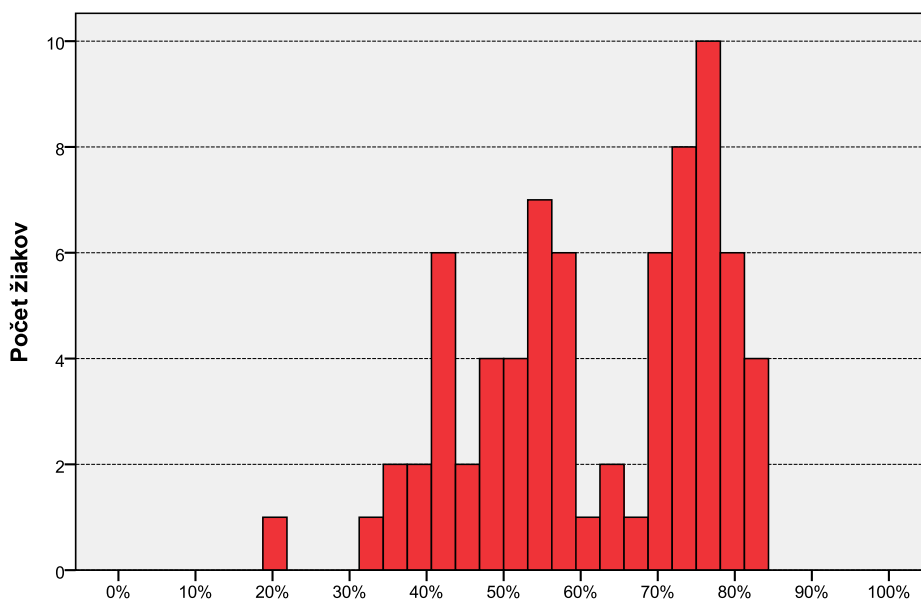
Žiakom s vývinovými poruchami učenia robili problémy úlohy, v ktorých mali aplikovať vedomosti z literárnej histórie, zvukovej stránky jazyka a syntaxe.

Žiaci s VPU, zaradení podľa stupňa obmedzenia do II. skupiny, mali vzhľadom na dôsledky vyplývajúce z porúch učenia formálne upravený text (zvýraznenie úlohy, členenie textu) a upravené úlohy. Pôvodné úlohy testovali vedomosti aj z pravopisu, tieto boli nahradené inými úlohami, prípadne bola zo zadania vylúčená požiadavka pravopisnej správnosti odpovede (skúmala sa len obsahová správnosť a pravopis sa nehodnotil). Týmto spôsobom boli upravené dve úlohy (24, 45).

V 2 položkách testu bol mierne vecne významný rozdiel podľa druhu školy. Položky lepšie zvládli žiaci gymnázií. V položkách sme nezaznamenali vecne významné rozdiely výkonov medzi pohlaviami.

5 Žiaci so sluchovým postihnutím

EČ MS zo slovenského jazyka a literatúry sa zúčastnilo 73 žiakov, z toho z gymnázií bolo 9 žiakov, z ostatných stredných škôl 67 žiakov.



Obr. 15 Histogram úspešnosti žiakov so SP

Tab. 50 Psychometrické charakteristiky testu žiakov so SP

Slovenský jazyk a literatúra 2014 - psychometrické charakteristiky testu (úspešnosť)

	Test
	SJL14
	Hodnota
Počet testovaných žiakov	73
Maximum	82,8
Minimum	20,3
Priemer	61,1
Štandardná odchýlka	15,3
Štandardná chyba priemernej úspešnosti	1,8
Cronbachovo alfa	,88
Štandardná chyba merania pre úspešnosť	5,4

Žiaci so SP dosiahli v teste úspešnosť **61,1 %**. Najvyššia dosiahnutá úspešnosť bola 82,8%, najnižšia 20,3 %.

Tab. 51 Žiaci so SP s úspešnosťou menšou ako 33 %

		Pohlavie		Total
		chlapci	dievčatá	
Typ školy	SOŠ a konzervatóriá	1	1	2
Total		1	1	2

Dvaja žiaci SP mali úspešnosť pod 33 %, je to 2,7 % zo 73 SP žiakov.

Tab. 52 Súhrnné charakteristiky položiek 1 – 32

Slovenský jazyk a literatúra 2014 - forma 6387^a

Položka	Obťažnosť	Citlivosť	Nedosiahnutosť	Vynechanosť	Neriešenosť	Korelácia medzi položkou a zvyškom testu
1	45,6	9,1	,00	,00	,00	-,06
2	80,7	27,3	,00	,00	,00	,29
3	64,9	54,5	,00	,00	,00	,44
4	8,8	18,2	,00	,00	,00	,20
5	80,7	36,4	,00	,00	,00	,23
6	47,4	90,9	,00	14,04	14,04	,59
7	52,6	81,8	,00	10,53	10,53	,65
8	57,9	90,9	,00	7,02	7,02	,68
9	86,0	18,2	,00	,00	,00	,14
10	68,4	18,2	,00	,00	,00	,19
11	94,7	9,1	,00	,00	,00	,32
12	71,9	45,5	,00	,00	,00	,36
13	93,0	27,3	,00	,00	,00	,40
14	91,2	45,5	,00	,00	,00	,50
15	87,7	18,2	,00	,00	,00	,20
16	57,9	-18,2	,00	,00	,00	-,02
17	70,2	27,3	,00	,00	,00	,20
18	38,6	27,3	,00	,00	,00	,11
19	71,9	72,7	,00	,00	,00	,52
20	93,0	9,1	,00	,00	,00	,09
21	80,7	45,5	,00	,00	,00	,33
22	15,8	36,4	,00	36,84	36,84	,44
23	80,7	45,5	,00	5,26	5,26	,45
24	70,2	63,6	,00	7,02	7,02	,41
25	78,9	63,6	,00	,00	,00	,45
26	56,1	81,8	,00	3,51	3,51	,62
27	56,1	45,5	,00	1,75	1,75	,42
28	49,1	72,7	,00	,00	,00	,48
29	68,4	9,1	,00	1,75	1,75	,01
30	42,1	63,6	,00	14,04	14,04	,42
31	70,2	36,4	,00	10,53	10,53	,25
32	29,8	36,4	,00	15,79	15,79	,24

Tab. 53 Súhrnné charakteristiky položiek 33 – 64

Slovenský jazyk a literatúra 2014 - forma 6387 ^a						
Položka	Obťažnosť	Citlivosť	Nedosiahnutosť	Vynechanosť	Neriešenosť	Korelácia medzi položkou a zvyškom testu
33	80,7	45,5	,00	,00	,00	,40
34	75,4	27,3	,00	1,75	1,75	,29
35	66,7	36,4	,00	,00	,00	,22
36	45,6	63,6	,00	1,75	1,75	,51
37	68,4	45,5	,00	1,75	1,75	,43
38	50,9	45,5	,00	15,79	15,79	,33
39	45,6	54,5	,00	7,02	7,02	,34
40	47,4	18,2	,00	8,77	8,77	,14
41	56,1	72,7	,00	3,51	3,51	,63
42	73,7	18,2	,00	1,75	1,75	,16
43	59,6	36,4	,00	1,75	1,75	,12
44	42,1	63,6	,00	1,75	1,75	,44
45	66,7	54,5	,00	,00	,00	,40
46	33,3	54,5	,00	21,05	21,05	,47
47	57,9	45,5	,00	21,05	21,05	,31
48	50,9	72,7	,00	8,77	8,77	,50
49	21,1	9,1	,00	1,75	1,75	,06
50	47,4	63,6	,00	3,51	3,51	,26
51	71,9	36,4	,00	1,75	1,75	,33
52	56,1	18,2	,00	1,75	1,75	,07
53	78,9	9,1	,00	,00	,00	,11
54	75,4	63,6	,00	10,53	10,53	,48
55	52,6	45,5	,00	22,81	22,81	,12
56	49,1	27,3	,00	1,75	1,75	,01
57	84,2	54,5	,00	,00	,00	,50
58	45,6	81,8	,00	1,75	1,75	,40
59	59,6	27,3	,00	3,51	3,51	,06
60	21,1	54,5	,00	,00	,00	,36
61	40,4	18,2	1,75	,00	1,75	,04
62	36,8	72,7	1,75	14,04	15,79	,56
63	73,7	36,4	1,75	3,51	5,26	,12
64	42,1	63,6	1,75	3,51	5,26	,46

Pre žiakov SP boli 2 položky veľmi obťažné (4, 22) a 12 položiek veľmi ľahkých. Citlivosť pod 30 % malo 22 položiek. V 4 položkách (22, 47, 48, 55) dosiahla vynechanosť hodnotu nad 20 % a v 1 položke (22) bola neriešenosť nad 30 %. Celkovo 28 položiek malo hodnotu korelácie so zvyškom testu pod 0,30 – slabo rozlišovali žiakov.

Položka č. 22 napriek tomu, že nevyžadovala sluchovú skúsenosť mala obťažnosť 15,8 % a neriešenosť 36,8 %. Položka patrí medzi veľmi obťažné aj u žiakov s VPU aj u žiakov ZZ ako celku.

Ako veľmi obťažná vyšla štatisticky aj položka č. 4. V úlohe bolo potrebné analyzovať obsahovo známy text.

Žiaci so SP zaradení podľa stupňa obťažnosti do 2. a 3. skupiny, mali vzhľadom na dôsledky vyplývajúce z postihnutia upravené úlohy.

V 11 položkách bol mierne vecne významný rozdiel podľa druhu školy, v 11 stredne vecne významný a v 1 silne vecne významný. Z týchto položiek jednu zvládli lepšie žiaci SOŠ, zostávajúce zvládli lepšie žiaci gymnázií. Gymnazistov bolo 18, žiakov z ostatných stredných škôl 55.

V 11 položkách bol mierne vecne významný rozdiel podľa pohlavia a v 2 stredne vecne významný. Položky zvládli lepšie dievčatá.

6 Vyhodnotenie PFIČ MS zo slovenského jazyka a literatúry

Cieľom PFIČ MS je preveriť schopnosť žiaka písať samostatne, žánrovo, štylisticky a gramaticky adekvátne, jasne, zrozumiteľne a na primeranej úrovni podľa cieľových požiadaviek na vedomosti a zručnosti absolventa strednej školy. PFIČ MS je riadené písanie na základe slovného, vizuálneho alebo sluchového podnetu. Testovali sa ňou zručnosti ako formálne členenie písomného prejavu, dodržanie obsahu, používanie primeraných gramatických štruktúr, rozsah slovnej zásoby, kompozícia, štylizácia a pravopis.

Témy písomnej formy internej časti maturitnej skúšky boli vyhlásené v Slovenskom rozhlase v deň konania externej časti MS. Boli vylosované z troch obálok, z ktorých každá obsahovala štyri rôzne zadania.

Hodnotenie PFIČ MS SJL riadili vedúci predmetovej komisie SJL na jednotlivých školách. Hodnotiteľmi boli interní učitelia, ktorí majú v aprobácii slovenský jazyk a riadili sa pokynmi vedúceho PK a *Pokynmi na hodnotenie PFIČ MS*, pričom rešpektovali obsah Cieľových požiadaviek na vedomosti a zručnosti maturantov zo slovenského jazyka a literatúry. PFIČ MS každého žiaka mali posúdiť dvaja hodnotitelia.

Pre hodnotenie boli žiaci so zdravotným znevýhodnením (ZZ) rozdelení do dvoch skupín:

- a) žiaci so ZZ bez skupiny žiakov s vývinovými poruchami učenia (VPU) – žiaci boli hodnotení rovnako ako intaktní žiaci.

Maximálny počet bodov za vonkajšiu formu a celkový dojem bol 4 body. Vnútorňá forma sa členila na päť častí – obsah, kompozícia, jazyk, pravopis, štýl – maximálne 4 body. Maximálny počet možných dosiahnutých bodov za vnútorňú formu bol 20 bodov, za celú PFIČ MS 28 bodov (100 percent).

- b) žiaci so ZZ – skupina žiakov s VPU – žiaci mali upravené hodnotenie.

Maximálny počet možných dosiahnutých bodov bol 20 (100 percent). Hodnotenie bolo upravené nasledovne:

- zrušilo sa hodnotenie vonkajšej formy; hodnotenie dodržania rozsahu, ktoré bolo súčasťou hodnotenia vonkajšej formy, sa presunulo do celkového dojmu,
- v rámci vnútornej formy sa nehodnotil pravopis.

PFIČ MS VUJ mohli žiaci písať 150 minút plus predĺženie času podľa zaradenia do skupiny podľa stupňa obmedzenia, pričom mali dodržať rozsah najmenej 1,5 strany a najviac 3 strany

formátu A₄. Pre žiakov so ZP, TP a VPU pripravil administrátor viac hárkov. Žiaci písali podľa potreby cez 2 prípadne viac riadkov. Počet strán závisel od veľkosti písma žiaka.

Žiaci si mohli vybrať jednu zo štyroch ponúknutých tém rôznych žánrov. Zvolili si tú tému, v ktorej mohli najviac rozvinúť svoje zručnosti, schopnosti a vedomosti.

Žiaci so zdravotným znevýhodnením písali PFIČ MS:

- na dvojhárky,
- na počítači – odovzdali tlačový výstup z počítača.

PFIČ MS zo slovenského jazyka a slovenskej literatúry a maďarského jazyka a literatúry sme pre malú vzorku maturantov nevyhodnocovali.

6.1 Výber tém

PFIČ MS zo slovenského jazyka a literatúry sa zúčastnilo 1 291 žiakov. Údaje sme dostali o 1 276 žiakoch, ktorí mali kompletne ohodnotené všetky oblasti PFIČ MS. Žiakov s VPU bolo 988, ostatných zdravotne znevýhodnených žiakov bolo 279.

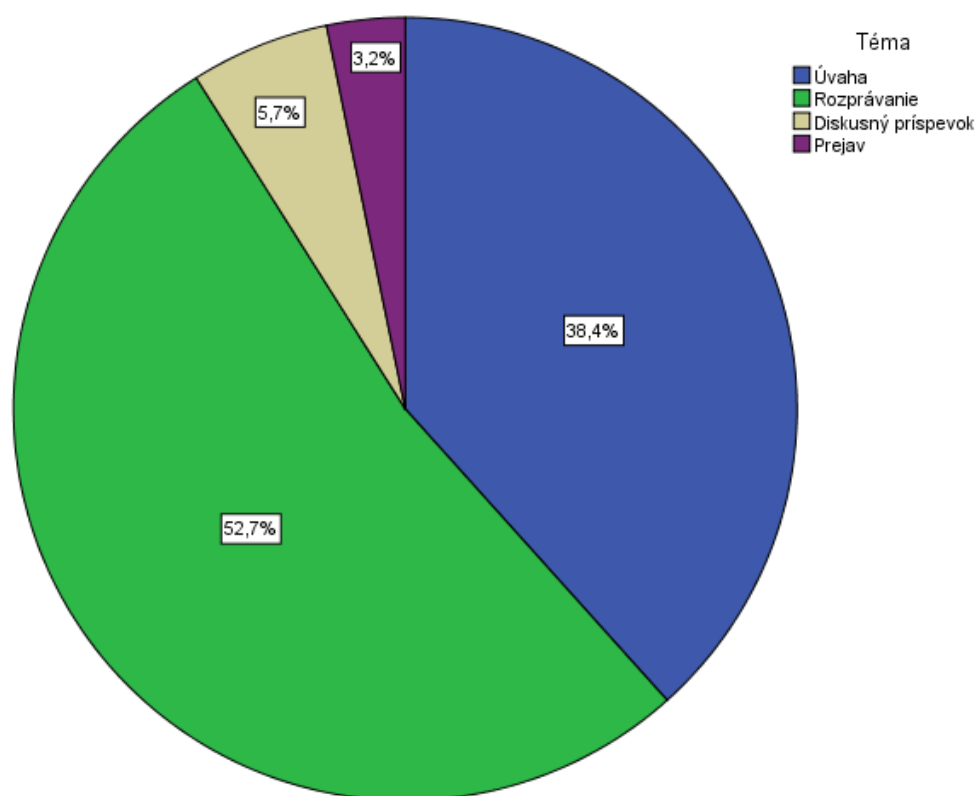
Témy PFIČ MS 2014

1. „Veľkosť každého človeka sa meria jeho stratou.“ Alfred de Vigny (Úvaha o (ne)schopnosti človeka uvedomiť si vlastné šťastie)
2. Ten pohľad mi vyrazil dych (Rozprávanie)
3. Umenie dokáže človeka zmeniť (Diskusný príspevok)
4. Základným predpokladom ľudského spolunažívania je komunikácia (Prejav pri príležitosti otvorenia školského týždňa tolerancie)

6.2 Žiaci so ZZ (bez žiakov s VPU)

Tab. 54 Výber tém PFIČ žiakov so ZZ (bez žiakov s VPU)

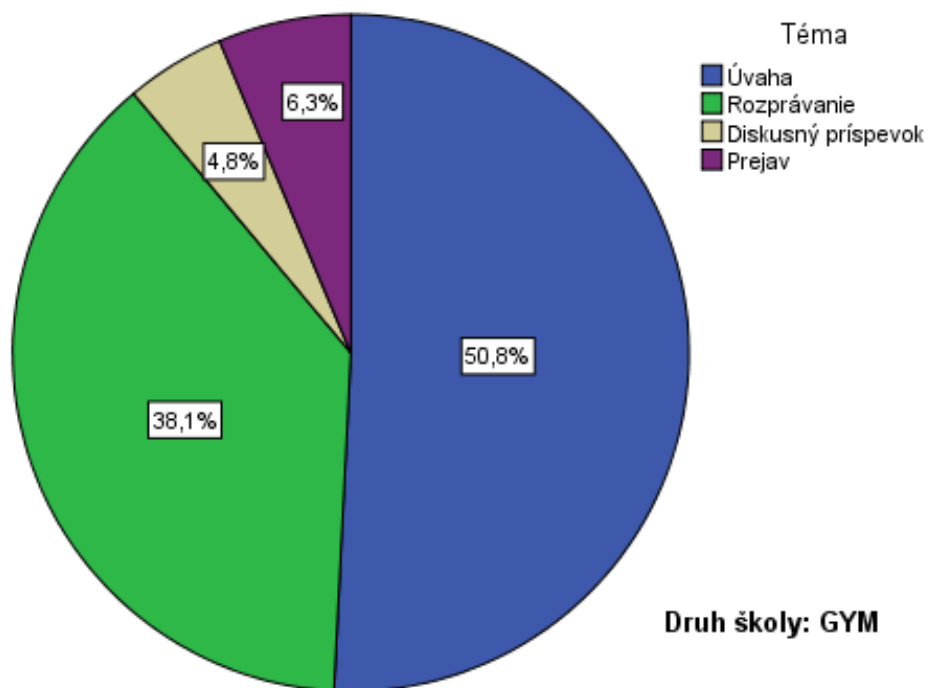
		Počet	%
Téma	Úvaha	107	38,4
	Rozprávanie	147	52,7
	Diskusný príspevok	16	5,7
	Prejav	9	3,2
	spolu	279	100,0



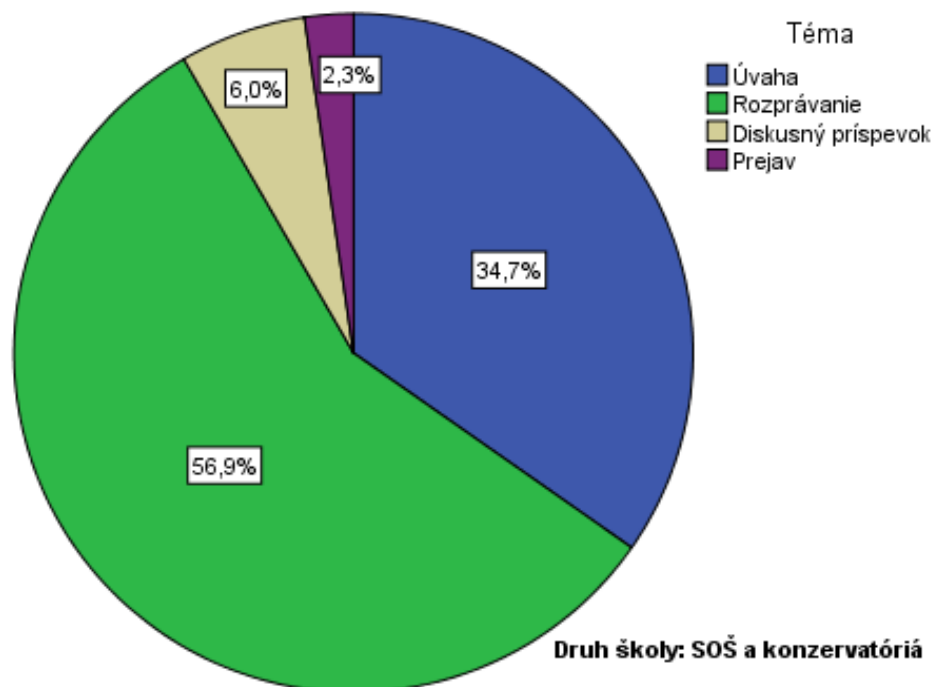
Obr. 16 Pomerné zastúpenie jednotlivých tém – žiaci ZZ (bez žiakov s VPU)

Z tabuľky č. 54 a obr. 16 vyplýva, že viac ako polovica žiakov so ZZ si vybrala rozprávanie (52,7 %), nasleduje úvaha (38,4 %), najmenej žiakov si vybralo diskusný príspevok (5,7 %) a prejav (3,2 %).

Žiaci gymnázií volili viac úvahu, žiaci stredných škôl a konzervatórií rozprávanie.



Obr. 17 Výber tém podľa druhu školy – gymnáziá



Obr. 18 Výber tém podľa druhu školy – SOŠ a konzervatóriá

6.3 Úspešnosť PFIČ

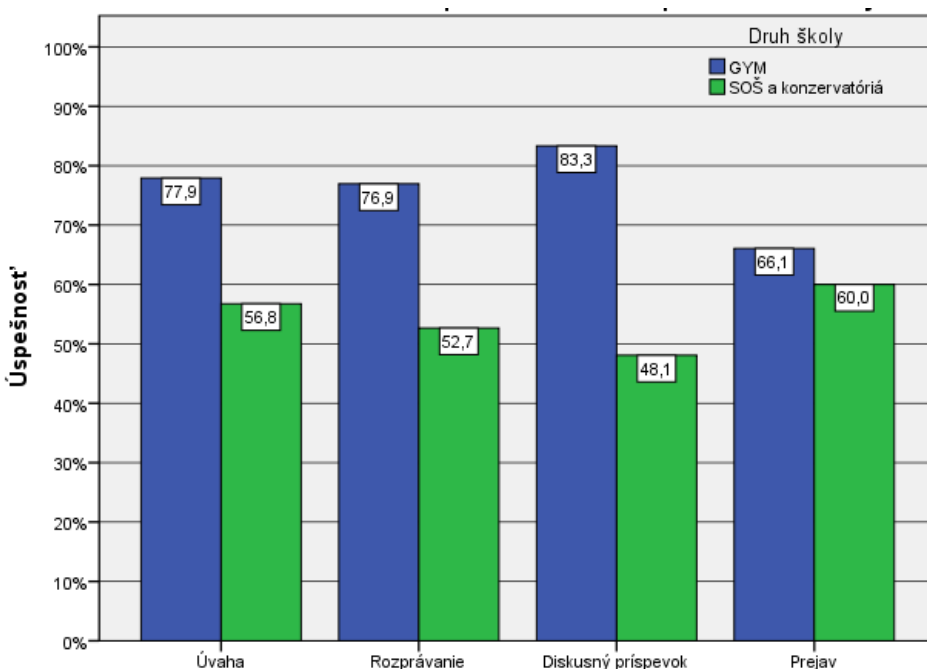
Úspešnosť PFIČ žiakov ZZ bola **59,2** percent.

Pri analýze PFIČ nás zaujímalo, či výber témy ovplyvňuje jej úspešnosť. Na základe štatistických údajov možno skonštatovať, že výsledky žiakov z gymnázií boli vo všetkých témach lepšie ako výsledky žiakov SOŠ a konzervatórií.

V nasledujúcej tabuľke uvádzame úspešnosť žiakov gymnázií a stredných odborných škôl a konzervatórií podľa zvolenej témy a druhu školy.

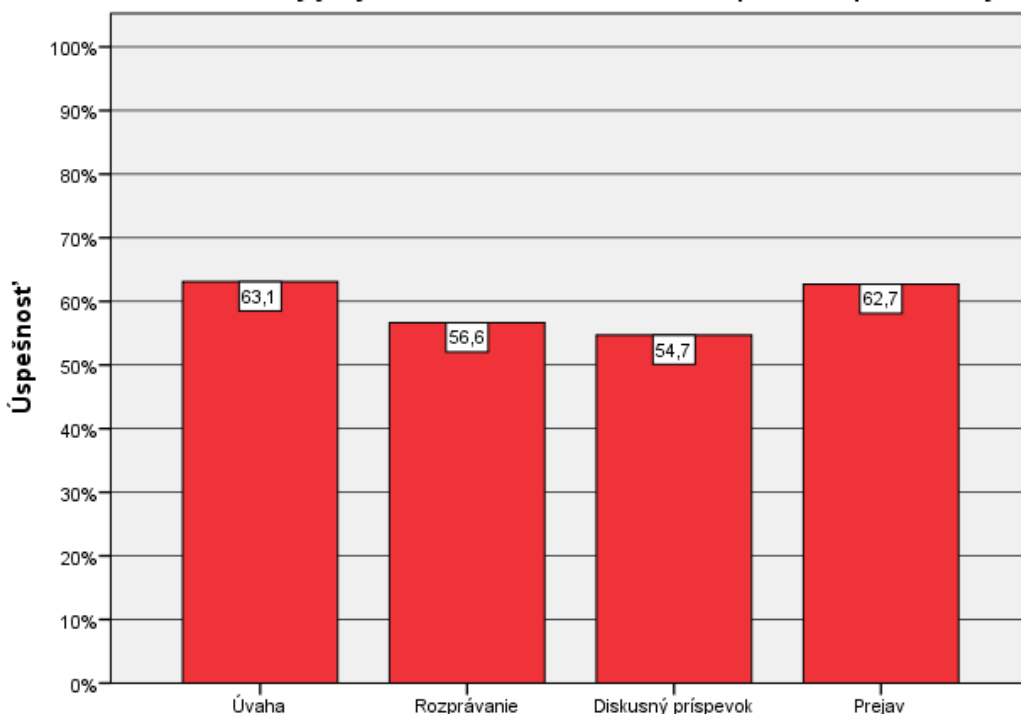
Tab. 55 Úspešnosť (v %) PFIČ MS podľa druhu školy v jednotlivých témach

Téma	Druh školy	N	Priemer %	Štd. chyba priemeru
Úvaha	GYM	32	77,9	2,2
	SOŠ a konzervatóriá	75	56,8	2,3
	spolu	107	63,1	2,0
Rozprávanie	GYM	24	76,9	3,2
	SOŠ a konzervatóriá	123	52,7	1,5
	spolu	147	56,6	1,6
Diskusný príspevok	GYM	3	83,3	7,2
	SOŠ a konzervatóriá	13	48,1	4,4
	spolu	16	54,7	5,2
Prejav	GYM	4	66,1	9,0
	SOŠ a konzervatóriá	5	60,0	7,1
	spolu	9	62,7	5,4



Obr. 19 Úspešnosť PFIČ MS v jednotlivých témach podľa druhu školy

Žiaci gymnázií dosiahli štatisticky významne lepšie výsledky ako žiaci stredných odborných škôl. Najväčšie rozdiely v úspešnosti podľa druhu školy boli u žiakov, ktorí si vybrali diskusný príspevok, rozprávanie a úvahu. Najmenšie rozdiely medzi žiakmi podľa druhu školy boli v prejave.



Obr. 20 Úspešnosť PFIČ v častiach a celku (v %)

Žiaci dosiahli v PFIČ zo slovenského jazyka a literatúry priemernú úspešnosť 59,2 %, pričom najúspešnejší boli v **obsahu textu** (69,8 %) a vo **vonkajšej forme** (68,6 %), najnižšiu úspešnosť dosahujú každoročne v **pravopise** (26,7 %).

Tab. 56 Úspešnosť (v %) PFIČ MS v častiach a celku

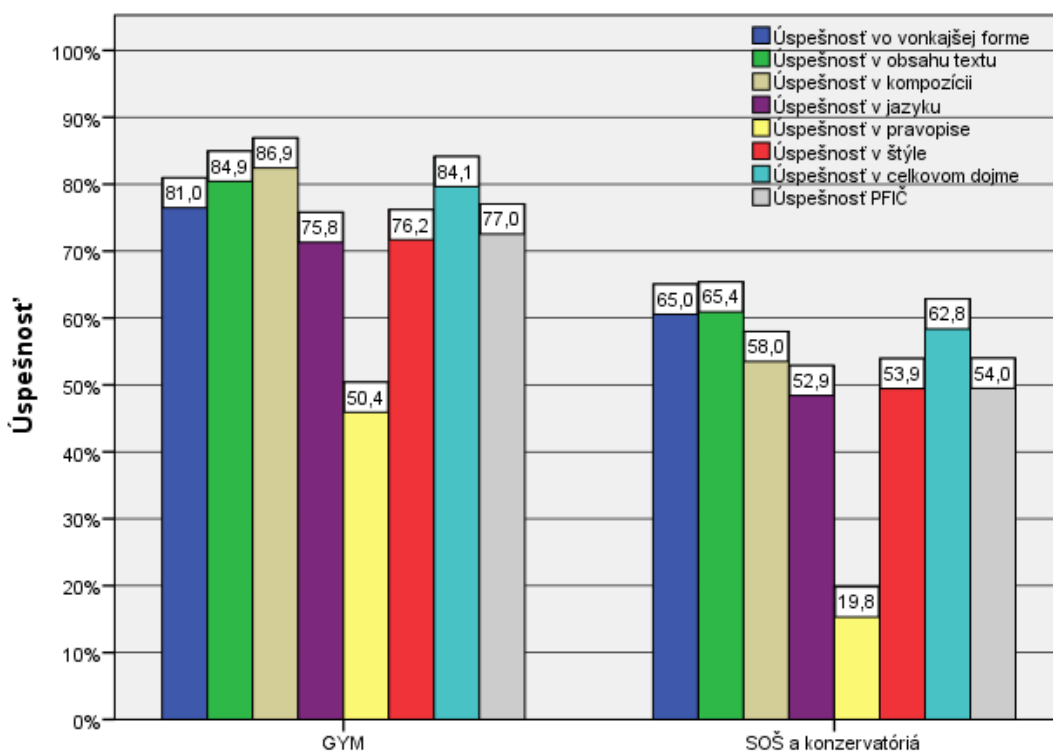
Úspešnosť vo vonkajšej forme	Úspešnosť v obsahu textu	Úspešnosť v kompozícii	Úspešnosť v jazyku	Úspešnosť v pravopise	Úspešnosť v štýle	Úspešnosť v celkovom dojme	Úspešnosť PFIČ
68,6	69,8	64,5	58,1	26,7	59,0	67,7	59,2

Najlepšie výsledky dosiahli žiaci v obsahu textu, vo vonkajšej forme a v kompozícii. Úspešnosť v pravopise je nízka a je porovnateľná s minulým rokom. Najslabším článkom PFIČ MS je pravopis.

Tab. 57 Úspešnosť žiakov (v %) v oblastiach PFIČ MS podľa druhu školy

Typ školy	Úspešnosť vo vonkajšej forme	Úspešnosť v obsahu textu	Úspešnosť v kompozícii	Úspešnosť v jazyku	Úspešnosť v pravopise	Úspešnosť v štýle	Úspešnosť v celkovom dojme	Úspešnosť PFIČ
GYM	81,0	84,9	86,9	75,8	50,4	76,2	84,1	77,0
SOŠ a konzervatóriá	65,0	65,4	58,0	52,9	19,8	53,9	62,8	54,0
Total	68,6	69,8	64,5	58,1	26,7	59,0	67,7	59,2

Najlepšie výsledky dosiahli žiaci gymnázií v kompozícii a v obsahu textu. SOŠ a konzervatóriá v obsahu textu a vonkajšej forme. Najmenej úspešní boli žiaci oboch druhov škôl v pravopise.



Obr. 21 Úspešnosť žiakov (v %) v oblastiach PFIČ MS podľa typu školy

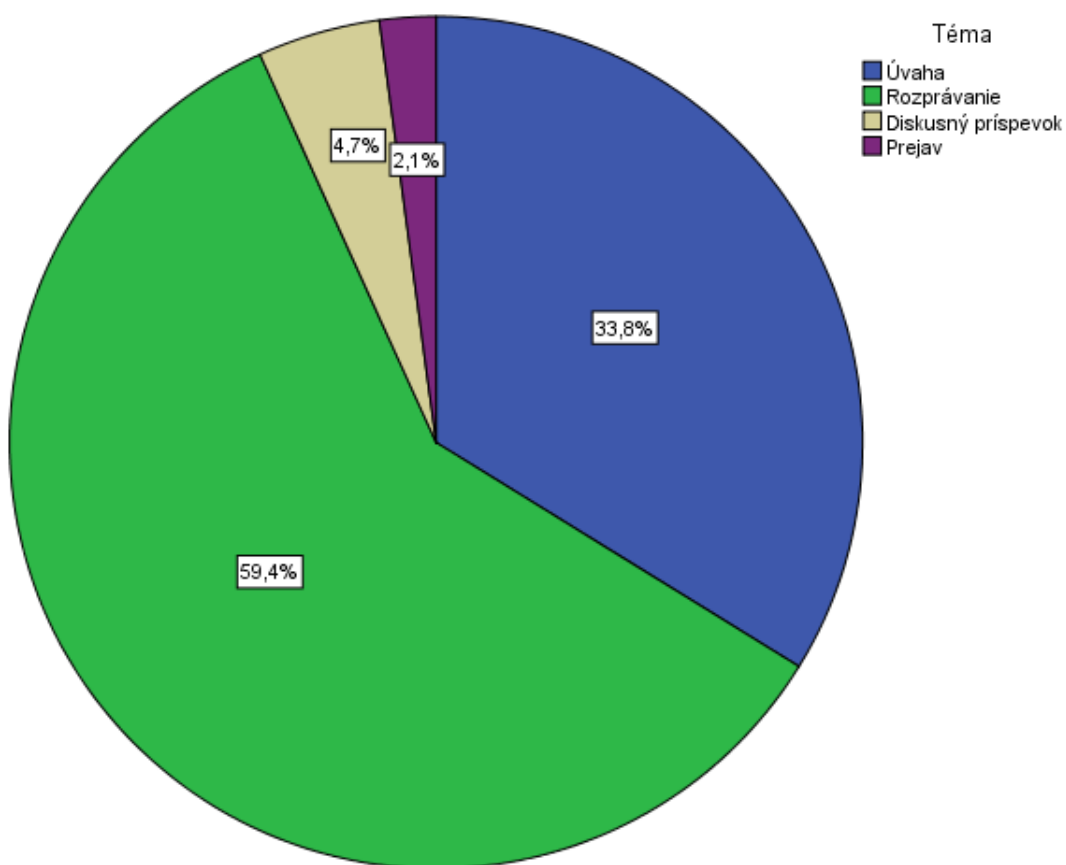
6. 4 Žiaci s VPU

Údaje o PFIČ od žiakov s VPU sme dostali od 988 žiakov z 323 škôl. Rozdelenie žiakov podľa témy uvádzame v tabuľke č. 58.

V nasledujúcej tabuľke uvádzame výsledky žiakov v PFIČ podľa vybranej témy.

Tab. 58 Výber tém PFIČ – žiaci s VPU

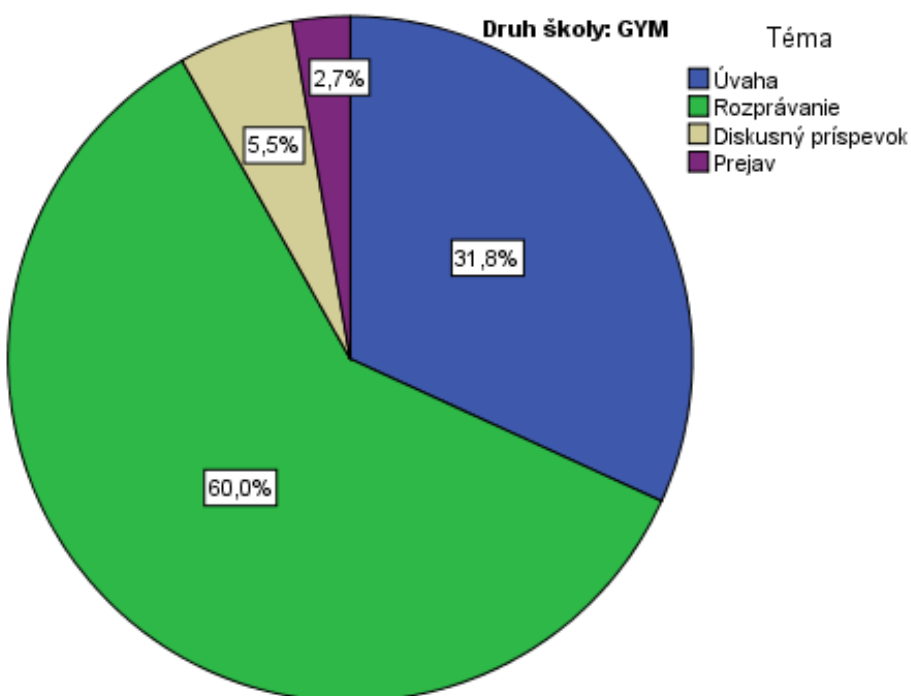
		Počet	%
Téma	Úvaha	334	33,8
	Rozprávanie	587	59,4
	Diskusný príspevok	46	4,7
	Prejav	21	2,1
	spolu	988	100,0



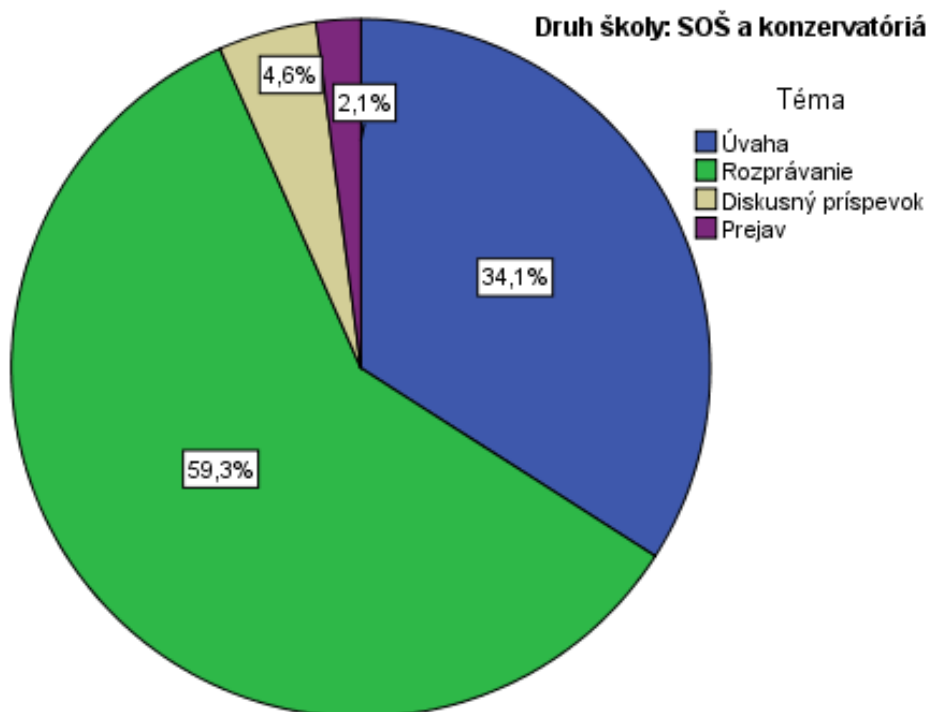
Obr. 22 Pomerné zastúpenie jednotlivých žánrov/tém PFIČ

Z tabuľky č. 58 a obr. 22 vyplýva, že žiaci s VPU si najviac vybrali rozprávanie (59,4 %), nasleduje úvaha (33,8 %), najmenej žiakov si vybralo diskusný príspevok (4,7 %) a prejav (2,1 %).

Rovnaké poradie výberu tém ostáva zachované aj pri rozdelení škôl podľa druhu, čo dokumentujú aj diagramy na obr. č. 23 a č. 24.



Obr. 23 Výber tém podľa druhu školy – gymnáziá



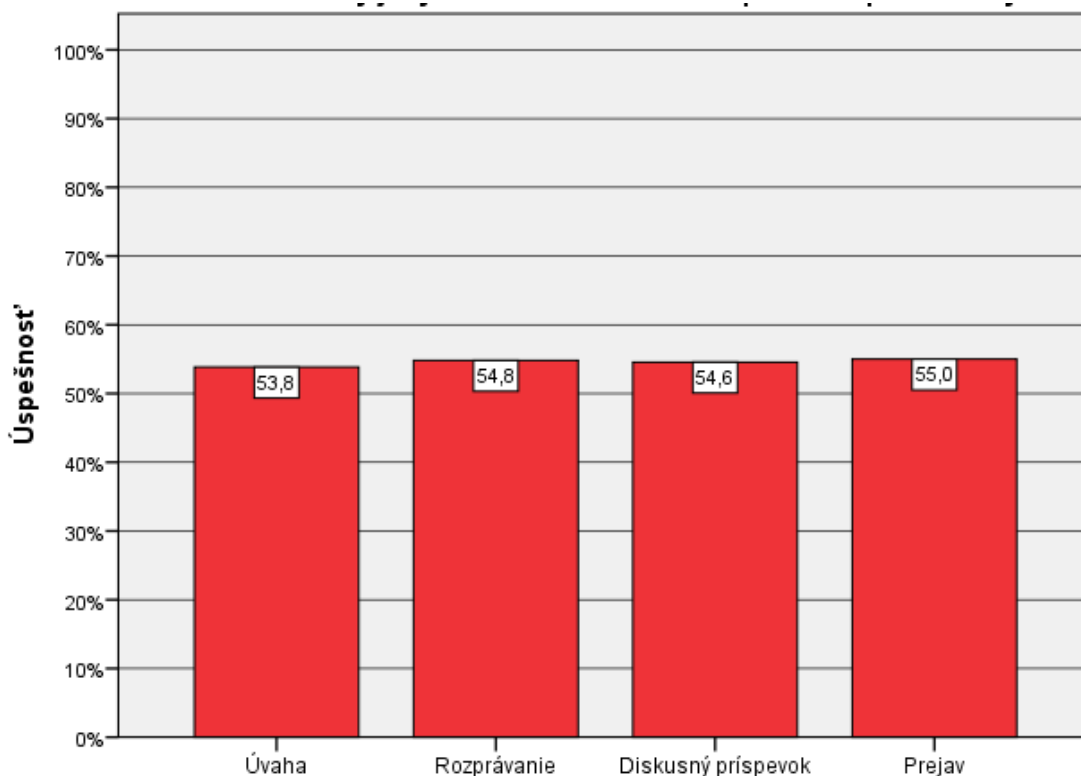
Obr. 24 Výber tém podľa druhu školy – SOŠ a konzervatóriá

Úspešnosť PFIČ žiakov s VPU bola **54,5** percent.

Nasledujúca tabuľka a graf znázorňujú pomerné zastúpenie tém PFIČ MS u žiakov gymnázií a stredných odborných škôl a konzervatórií.

Tab. 59 Úspešnosť žiakov s VPU v PFIČ podľa tém

Téma	N	Priemer %	Štd. chyba priemeru
Úvaha	334	53,8	1,0
Rozprávanie	587	54,8	,8
Diskusný príspevok	46	54,6	2,6
Prejav	21	55,0	3,7
spolu	988	54,5	,6

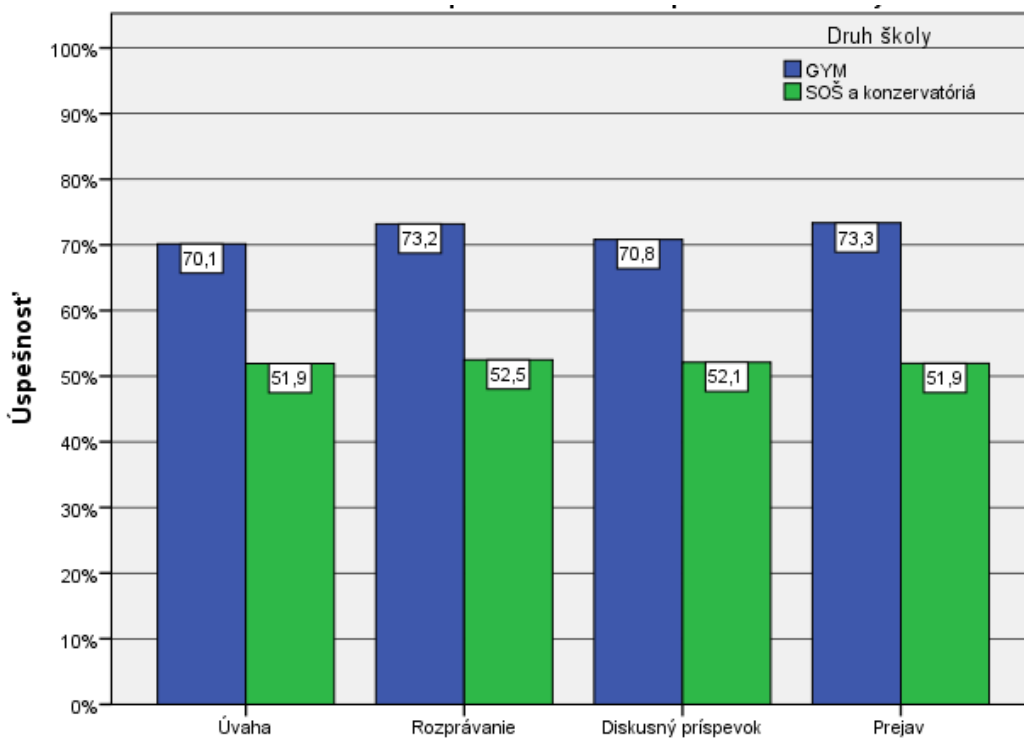


Obr. 25 Úspešnosť (v %) podľa tém PFIČ MS

V nasledujúcej tabuľke uvádzame úspešnosť žiakov s VPU gymnázií a stredných odborných škôl a konzervatórií podľa zvolenej témy.

Tab. 60 Úspešnosť žiakov (v %) gymnázií a SOŠ podľa zvolenej témy PFIČ MS

Téma	Druh školy	N	Priemer %	Štd. chyba priemeru
Úvaha	GYM	35	70,1	2,9
	SOŠ a konzervatóriá	299	51,9	1,0
	spolu	334	53,8	1,0
Rozprávanie	GYM	66	73,2	2,1
	SOŠ a konzervatóriá	521	52,5	,8
	spolu	587	54,8	,8
Diskusný príspevok	GYM	6	70,8	6,9
	SOŠ a konzervatóriá	40	52,1	2,7
	spolu	46	54,6	2,6
Prejav	GYM	3	73,3	6,0
	SOŠ a konzervatóriá	18	51,9	3,7
	spolu	21	55,0	3,7



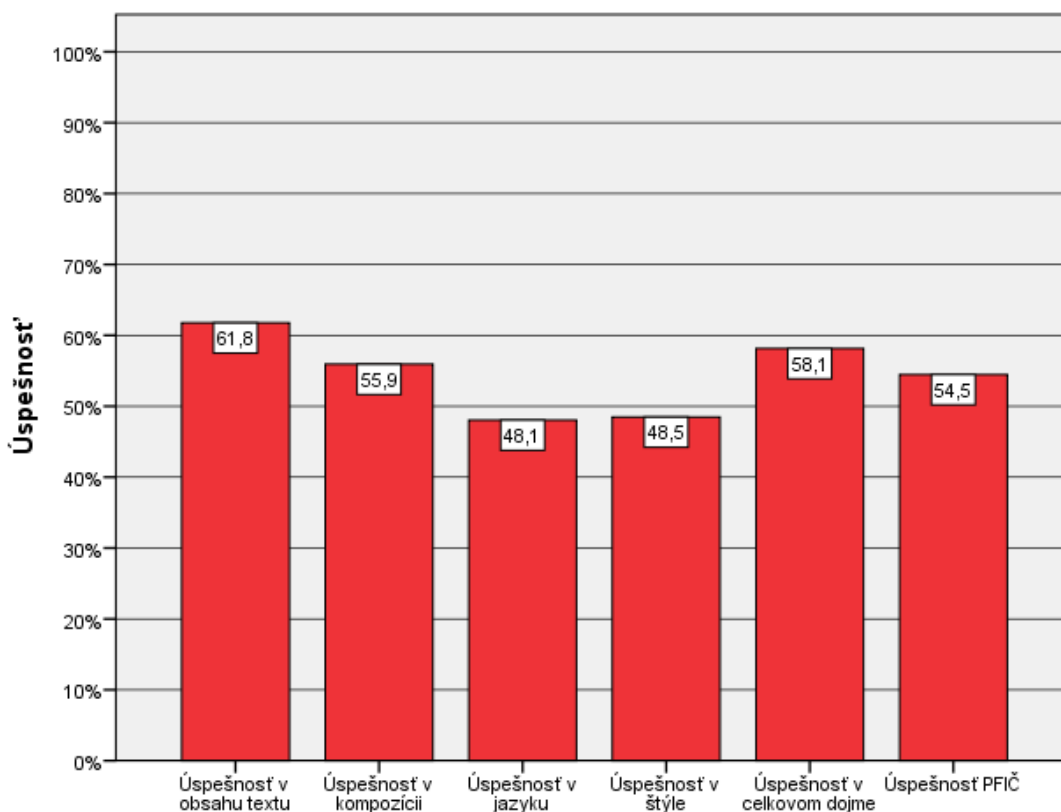
Obr. 26 Úspešnosť (v %) v témach PFIČ MS podľa typu školy

Žiaci gymnázií dosiahli lepšie výsledky ako žiaci stredných odborných škôl vo všetkých témach.

Tab. 61 Úspešnosť PFIČ MS v častiach a celku (%) žiakov s VPU

Úspešnosť v obsahu textu	Úspešnosť v kompozícii	Úspešnosť v jazyku	Úspešnosť v štýle	Úspešnosť v celkovom dojme	Úspešnosť PFIČ
61,8	55,9	48,1	48,5	58,1	54,5

Žiaci s VPU nemali hodnotenú vonkajšiu formu a pravopis. Najúspešnejší boli v obsahu textu a celkovom dojme, najmenej úspešní boli v jazyku.



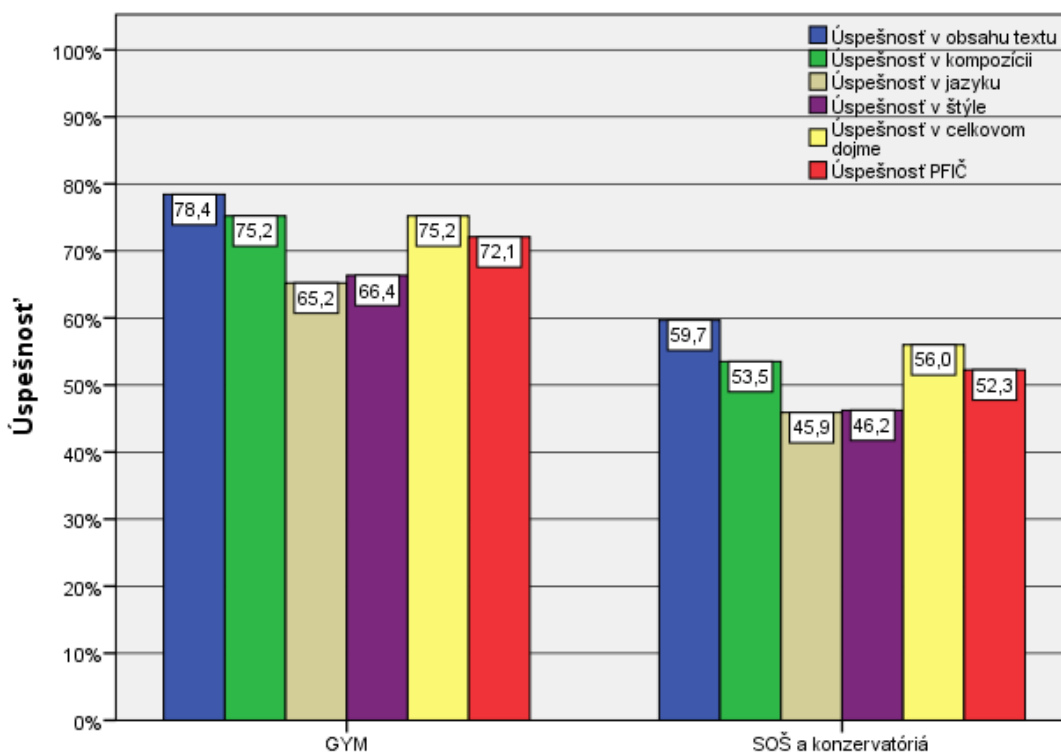
Obr. 27 Úspešnosť PFIČ MS v častiach a celku (%) žiakov s VPU

V nasledujúcej tabuľke uvádzame úspešnosť žiakov s VPU vo všetkých častiach PFIČ MS podľa druhu školy. Žiaci s VPU nemali hodnotenú vonkajšiu formu a pravopis.

Tab. 62 Úspešnosť PFIČ MS v častiach a celku (v %) podľa druhu školy

Druh školy	Úspešnosť v obsahu textu	Úspešnosť v kompozícii	Úspešnosť v jazyku	Úspešnosť v štýle	Úspešnosť v celkovom dojme	Úspešnosť PFIČ
GYM	78,4	75,2	65,2	66,4	75,2	72,1
SOŠ a konzervatóriá	59,7	53,5	45,9	46,2	56,0	52,3
spolu	61,8	55,9	48,1	48,5	58,1	54,5

Žiaci gymnázií boli najúspešnejší v obsahu textu (78,4 %) a menej úspešní v jazyku (65,2 %), žiaci SOŠ a konzervatórií boli takisto najúspešnejší v obsahu textu (59,7 %) a najmenej úspešní v jazyku (45,9 %).



Obr. 28 Úspešnosť žiakov s VPU (v %) podľa druhu školy v častiach a celku PFIČ MS

Záver

Na výsledky riešenia testu externej časti MS zo slovenského jazyka a literatúry sa môžeme pozeráť z hľadiska kvality výkonu žiakov, ako aj z hľadiska kvality meracieho nástroja – testu, pričom tieto dva aspekty sú navzájom prepojené.

Test EČ MS zo SJL riešilo 1 291 maturantov so zdravotným znevýhodnením. Podľa typu školy bolo 188 žiakov z gymnázií a 1 103 zo SOŠ a konzervatórií. Najviac žiakov so ZZ bolo v Bratislavskom a Košickom kraji, najmenej v Prešovskom a Trnavskom kraji.

Priemerná úspešnosť žiakov so ZZ v EČ MS bola **53,2** percent. Národný priemer bol 62,6 percent. Z hľadiska typu školy bol výkon žiakov gymnázií s úspešnosťou 70,3 percent vyšší ako výkon žiakov stredných odborných škôl a konzervatórií s úspešnosťou 50,4 percent. Priemerný výkon chlapcov bol nepatrne vyšší ako priemerný výkon dievčat.

Vyhodnotenie úspešnosti žiakov so ZZ v jednotlivých oblastiach SJL v EČ MS preukázalo nižšiu úspešnosť vo všetkých oblastiach slovenského jazyka. Výsledky žiakov v jednotlivých oblastiach môžeme len konštatovať vzhľadom na meniaci sa počet a náročnosť úloh v jednotlivých oblastiach testu. Úspešnosť v jednotlivých úlohách závisí aj od toho, či ide o úlohu s výberom odpovede alebo úlohu s krátkou odpoveďou. Po vyhodnotení testu konštatujeme, že v úlohách s výberom odpovede dosiahli žiaci so ZZ vyššiu úspešnosť.

V správe sme hodnotili výsledky všetkých žiakov so ZZ, žiakov s VPU a žiakov so SP.

Žiaci mali predĺžený čas, zapisovali odpovede do testových zošitov, mali upravené testy po formálnej stránke – zväčšené písmo, zvýraznenú podstatu úlohy, členenie textu, testy v elektronickej forme a v bodovom písme. Úpravy nemenili obsah a obtiažnosť úloh, poskytovali dostatočný čas na riešenie testu. Pomohli žiakom ľahšie sa orientovať v teste a nerozptyľovať ich pozornosť medzi test a odpoveďový hárok. Zohľadňovali obmedzenia vyplývajúce zo zdravotného znevýhodnenia.

Žiaci so ZZ zaznamenali nižšiu úspešnosť ako intaktní žiaci vo všetkých oblastiach SJL.

Úspešnosť žiakov so ZZ v PFIČ MS bola **59,2** percent a žiakov s VPU bola **54,5** percent.

Najúspešnejšou oblasťou u žiakov so ZZ bol obsah textu s úspešnosťou 69,8 percent a vonkajšia forma s úspešnosťou 68,6 percent. Najslabšou oblasťou bol pravopis s úspešnosťou 26,7 percent.

Žiaci s VPU boli najúspešnejší v časti obsah textu (61,8 %). Žiakom s VPU sa nehodnotil pravopis a vonkajšia forma, nedodrжанý rozsah sa hodnotil v časti celkový dojem. Úspešnosť žiakov so ZZ aj žiakov s VPU z PFIČ bola porovnateľná s úspešnosťou v roku 2013.

Použitá literatúra

1. *Cieľové požiadavky na vedomosti a zručnosti maturantov zo slovenského jazyka a literatúry.* ŠPÚ: Bratislava 2008.
2. *Cieľové požiadavky na vedomosti a zručnosti maturantov zo slovenského jazyka a literatúry.* ŠPÚ: Bratislava 2012.
3. Hendl, J.: *Přehled statistických metod zpracování dát.* Portál: Praha 2004.
4. Kolektív: *Standardy pro pedagogické a psychologické testování.* Testcentrum: Praha 2001.
5. Lapitka, M.: *Tvorba a použitie didaktických testov.* ŠPÚ: Bratislava 1996.
6. Levčíková, M., Domancová, I., Hritz, L., Labudová, M., Németh, O.: *Výchova a vzdelávanie žiakov so špeciálnymi výchovno-vzdelávacími potrebami.* ŠPÚ: Bratislava 2002.
7. Mrva, M, Palacková, A., *Správa o výsledkoch externej časti a PFIČ MS zo slovenského jazyka a literatúra.* NÚCEM: Bratislava 2014.
8. Ringlerová, V.,: *Komparácia výsledkov intaktných žiakov a žiakov so ZZ.* Bratislava: NÚCEM 2014.
9. *Špecifikačná tabuľka testu zo slovenského jazyka a literatúry.* Interný materiál. NUCEM: Bratislava 2013.
10. Wimmer, G.: *Štatistické metódy v pedagogickom výskume.* Gaudeamus: Hradec Králové 1993
11. *Záverečná správa zo štatistického spracovania testu PFIČ MS zo slovenského jazyka a literatúry.* NÚCEM: Bratislava 2014.
12. Zelinková, O.: *Poruchy učení.* Praha: Portál, 2003.