



Maturitná skúška 2012

**Správa
o výsledkoch externej časti a písomnej formy
internej časti
maturitnej skúšky
zo slovenského jazyka a slovenskej literatúry**

Mgr. Eva Péteryová

Bratislava 2012

OBSAH

Vysvetlivky	3
Úvod	4
1 Charakteristika testu EČ MS zo slovenského jazyka a slovenskej literatúry	5
2 Výsledky testu EČ MS zo slovenského jazyka a slovenskej literatúry	7
2.1 Úspešnosť testu EČ MS zo slovenského jazyka a slovenskej literatúry	7
3 Interpretácia výsledkov testu EČ MS zo slovenského jazyka a slovenskej literatúry	12
3.1 Štatistické charakteristiky	12
3.2 Súhrnné charakteristiky položiek	14
3.3 Oblasti testu	16
3.3.1 Čítanie s porozumením	17
3.3.2 Jazyk	18
3.3.3 Literatúra	26
4 Vyhodnotenie PFIČ MS zo slovenského jazyka a slovenskej literatúry	28
4.1 Výber tém	28
4.2 Úspešnosť PFIČ	29
Záver	35
Použitá literatúra	37

Vysvetlivky

MS	– maturitná skúška
EČ	– externá časť (maturitnej skúšky)
PFIČ	– písomná forma internej časti (maturitnej skúšky)
ÚFIČ	– ústna forma internej časti (maturitnej skúšky)
GYM	– gymnáziá
SOŠ	– stredné odborné školy
SŠ	– stredné školy
N	– veľkosť štatistického súboru, počet žiakov
BA	– Bratislavský kraj
TT	– Trnavský kraj
TN	– Trenčiansky kraj
NR	– Nitriansky kraj
ZA	– Žilinský kraj
BB	– Banskobystrický kraj
PO	– Prešovský kraj
KE	– Košický kraj
Sig.	– obojstranná signifikancia, štatistická významnosť
SJM12	– označenie testu zo slovenského jazyka a slovenskej literatúry
<i>P.Bis.</i>	– Point Biserial, parameter medzipoložkovej korelácie
r	– korelačný koeficient, koeficient vecnej signifikancie
položka (testová)	– príklad, úloha, otázka v teste určená na riešenie a hodnotená (0, 1) v hrubom skóre
np	– národný priemer
Obťažnosť	– označuje obťažnosť testových položiek v zástupnom variante 4653

Úvod

Dňa 13. marca 2012 sa na stredných školách s vyučovacím jazykom maďarským uskutočnila externá časť maturitnej skúšky a písomná forma internej časti maturitnej skúšky zo slovenského jazyka a slovenskej literatúry (SJSL).

Cieľom externej časti (EČ) a písomnej formy internej časti (PFIČ) maturitnej skúšky (MS) je overiť a zhodnotiť tie vedomosti a zručnosti maturantov, ktoré nie je možné overiť v dostatočnej miere v ústnej forme internej časti maturitnej skúšky. Vysoká objektivita a validita skúšky zaručuje porovnateľné výsledky pre žiakov z celého Slovenska.

Správa dokladuje korektnosť a exaktnosť maturitnej skúšky a spracovania jej výsledkov. Prvá kapitola správy prináša charakteristiku testu, jeho štruktúru.

V kapitole *Výsledky* predkladáme informácie o psychometrických charakteristikách testu, kvantifikujeme štatistický súbor a prezentujeme možné faktory rozdielnosti výkonov v EČ MS prostredníctvom základných štatistických charakteristík testu, distribúcie úspešnosti žiakov a výsledky spracované podľa vybraných triediacich znakov. Údaje o počtoch žiakov sú členené z hľadiska územného, zriaďovateľa školy, druhu školy, pohlavia a známky.

Kapitola *Interpretácia výsledkov* prináša položkovú analýzu, oboznamuje s celkovou úspešnosťou testu a žiakov v čítaní s porozumením a v jednotlivých oblastiach jazyka a literatúry. Pri interpretácii a hodnotení výsledkov sme vychádzali zo Záverečnej správy zo štatistického spracovania testu EČ MS zo slovenského jazyka a slovenskej literatúry (Ringlerová, V., 2012). V správe pracujeme a odvolávame sa na variant testu 4653 a Kľúč správnych odpovedí prislúchajúcim k tomuto variantu. Oba dokumenty sú zverejnené na www.nucem.sk.

Výsledky PFIČ interpretujeme v poslednej kapitole, kde hodnotíme výber tém a úspešnosť písomnej formy internej časti MS. Vychádzali sme zo Záverečnej správy zo štatistického spracovania PFIČ MS zo slovenského jazyka a slovenskej literatúry (Kšinantová, K., 2012).

V závere sumarizujeme štatistické zistenia, hodnotenie výkonov populačného ročníka a meracieho nástroja.

1 Charakteristika testu EČ MS zo slovenského jazyka a slovenskej literatúry

Cieľom testu bolo preveriť pomocou produktívnych kontextualizovaných úloh, ako žiak zvládol rozsah učiva predpísaný cieľovými požiadavkami na vedomosti a zručnosti absolventa strednej školy, preveriť schopnosť žiaka čítať rôzne typy textov s porozumením a pracovať s textom.

Test bol určený maturantom všetkých druhov stredných škôl, ktorí sa pripravovali na maturitnú skúšku zo slovenského jazyka a slovenskej literatúry. Rešpektoval vyhlášku o ukončovaní štúdia na stredných školách a obsahom a úrovňou náročnosti zodpovedal Cieľovým požiadavkám na vedomosti a zručnosti maturantov zo slovenského jazyka a slovenskej literatúry. Zohľadňoval predpísaný čas 90 minút, určený na trvanie testovania a predpísané bodové hodnotenie úloh, kde každá úloha mala váhu 1 bodu, spolu 64 bodov.

Test obsahoval 8 východiskových textov rôznej dĺžky a 64 testových úloh. Ku každému autentickému, prípadne upravenému textu sa viazal súbor ôsmich otázok, z ktorých päť bolo uzavretých s alternatívnou možnosťou odpovede (výber odpovede zo štyroch možností, z ktorých len jedna bola správna) a tri otvorené, doplňovacie, ktoré vyžadovali krátku odpoveď.

Texty boli obsahovo zamerané na témy vymedzené cieľovými požiadavkami, písané pre širokú verejnosť, ktoré spadajú do rámca žiakových skúseností. Obsahovali literárne ukážky, citácie, všeobecné témy, s ktorými sa žiaci stretávajú v každodennom živote, vyhovovali rozsahu vedomostí a skúseností žiakov.

V teste sa overovali vedomosti a zručnosti zamerané na celkové porozumenie textu, osvojenie literatúry, teórie literatúry, literárnej histórie, fonetiky, ortografie, morfológie, lexikológie, syntaxe a štylistiky v rozsahu Cieľových požiadaviek na vedomosti a zručnosti maturantov zo slovenského jazyka a slovenskej literatúry. Testové úlohy boli viazané na kontext, vychádzali z dvoch publicistických, z toho jeden nesúvislý, jedného náučného textu a z piatich textov zo slovenskej literatúry. Zastúpené boli texty lyrické, epické aj dramatické. Úlohy k jednotlivým textom v teste boli zoradené podľa náročnosti od najľahších po najťažšie, a to na:

- úlohy na reprodukciu a jednoduché myšlienkové operácie (porozumenie, priradovanie, zoradovanie, triedenie, porovnávanie, jednoduchá aplikácia), $w = 1$,
- úlohy vyžadujúce zložitejšie myšlienkové operácie (analýza, syntéza, indukcia, dedukcia, vysvetľovanie, hodnotenie, dokazovanie, overovanie), $w = 2$,
- úlohy vyžadujúce tvorivý prístup (tvorba hypotézy, zložitejšia aplikácia, riešenie problémových situácií, objavovanie nových myšlienok a vzťahov), $w = 3$.

Administrácia testov bola realizovaná podľa vopred stanoveného harmonogramu a organizačných pokynov na všetkých školách súčasne. Dopoludnia sa písala EČ MS a popoludní PFIČ MS. Administrátormi testov boli interní učitelia školy. Počas administrácie testov a pri hodnotení úloh s krátkou odpoveďou EČ MS externý dozor vykonávali pedagogickí zamestnanci z iných škôl – predsedovia predmetových maturitných komisií.

Žiaci písali riešenia úloh EČ MS na odpoveďové hárky. Originály škola odoslala na centrálnu vyhodnotenie, kópie zostali v škole.

Hodnotiteľmi úloh s krátkou odpoveďou EČ MS zo slovenského jazyka a slovenskej literatúry boli interní učitelia menovaní riaditeľom školy, ktorí hodnotili podľa centrálne vypracovaných Pokynov na hodnotenie a podľa Kľúča správnych odpovedí.

2 Výsledky testu EČ MS zo slovenského jazyka a slovenskej literatúry

Do testovania v predmete slovenský jazyk a slovenská literatúra sa zapojilo 2 232 žiakov zo 61 škôl. Najviac škôl bolo z Nitrianskeho a Trnavského kraja, najmenej z Bratislavského kraja. Štátne školy z celkového počtu tvorili 77,0 percent, súkromné školy 14,8 percent a cirkevné školy 8,2 percent. Gymnaziá boli zastúpené 39,3 percentami a SOŠ a konzervatóriá 60,7 percentami. Dievčat sa EČ MS zúčastnilo o 126 viac ako chlapcov.

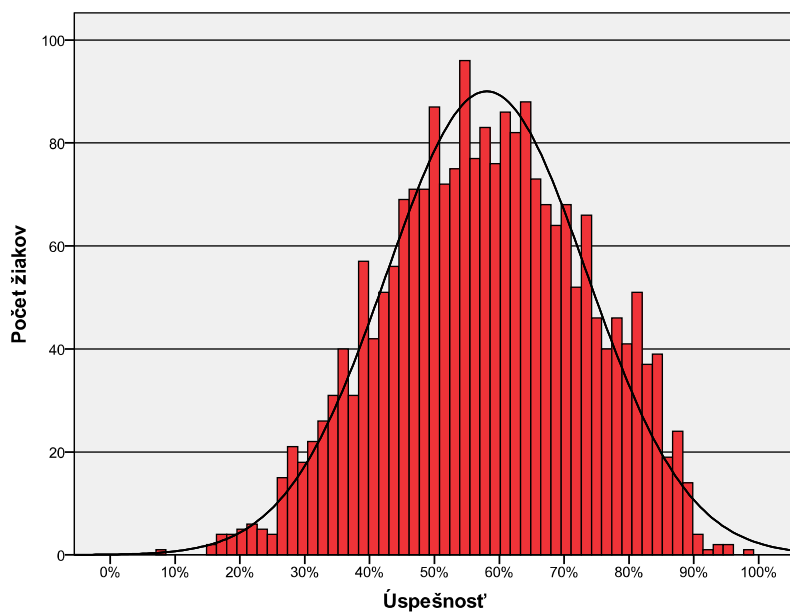
2.1 Úspešnosť testu EČ MS zo slovenského jazyka a slovenskej literatúry

Úspešnosť žiaka definujeme ako percentuálny podiel bodov za položky, ktoré žiak správne zodpovedal (hrubé skóre), z maximálneho počtu bodov 64, pričom za každé úspešné riešenie, bez ohľadu na skutočnú obťažnosť úlohy, získa riešiteľ jeden bod.

V teste EČ zo SJSJ dosiahli žiaci priemernú úspešnosť **58,1** percent. Jeden žiak dosiahol maximálny priemer 98,4 percent a jeden žiak minimálny priemer 7,8 percent.

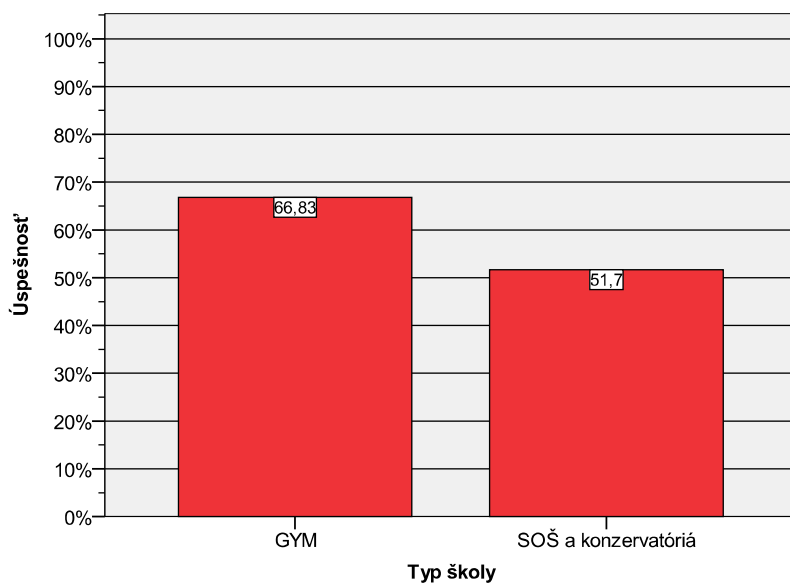
Tab. 1 Výsledné psychometrické charakteristiky percentuálnej úspešnosti testu

	Test
	SJM12
	Priemer
Počet testovaných žiakov	2232
Maximum	98,4
Minimum	7,8
Priemer	58,1
Štandardná odchýlka	15,5
Intervalový odhad úspešnosti populácie - dolná hranica	27,8
Intervalový odhad úspešnosti populácie - horná hranica	88,4
Štandardná chyba priemernej úspešnosti	0,3
Interval spoľahlivosti pre priemernú úspešnosť - dolná hranica	57,4
Interval spoľahlivosti pre priemernú úspešnosť - horná hranica	58,7
Cronbachovo alfa	0,88
Štandardná chyba merania pre úspešnosť	5,4
Intervalový odhad úspešnosti individuálneho žiaka	10,6



Obr. 1 Výsledný histogram úspešnosti

➤ Úspešnosť podľa druhu školy



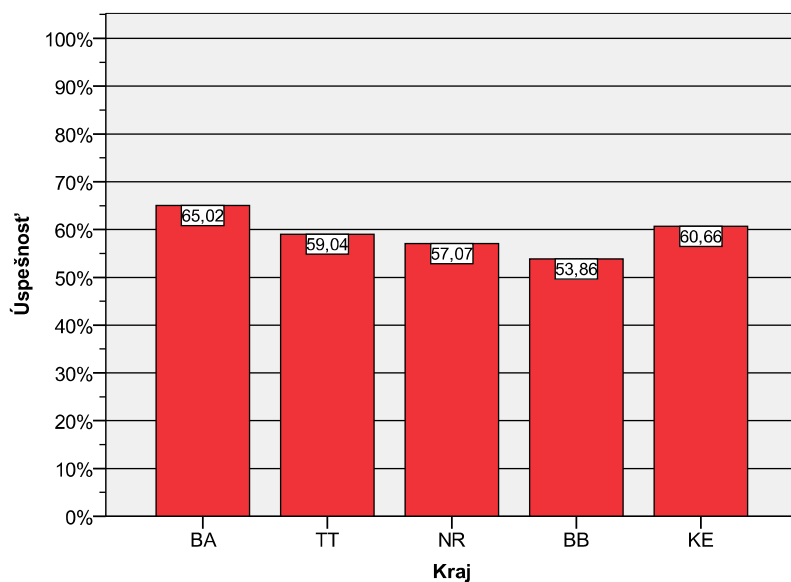
Obr. 2 Úspešnosť podľa druhu školy

Z hľadiska druhu škôl boli najúspešnejšie gymnáziá s 66,8 percentami. Ostatné stredné školy dosiahli 51,7 percent. Rozdielnosť v priemernej úspešnosti sa v rámci uvedených druhov škôl dala očakávať vzhľadom na fakt, že gymnáziá pripravujú svojich absolventov na štúdium na vysokých školách. Musíme však konštatovať, že tento rozdiel sa prehĺbuje v neprospech SOŠ.

Tab. 2 Rozdiely v priemernej úspešnosti podľa druhu školy v rokoch 2009 – 2012

Rok	GYM	SOŠ	rozdiel
2012	67	52	15
2011	60	48	12
2010	61	51	10
2009	63	51	12

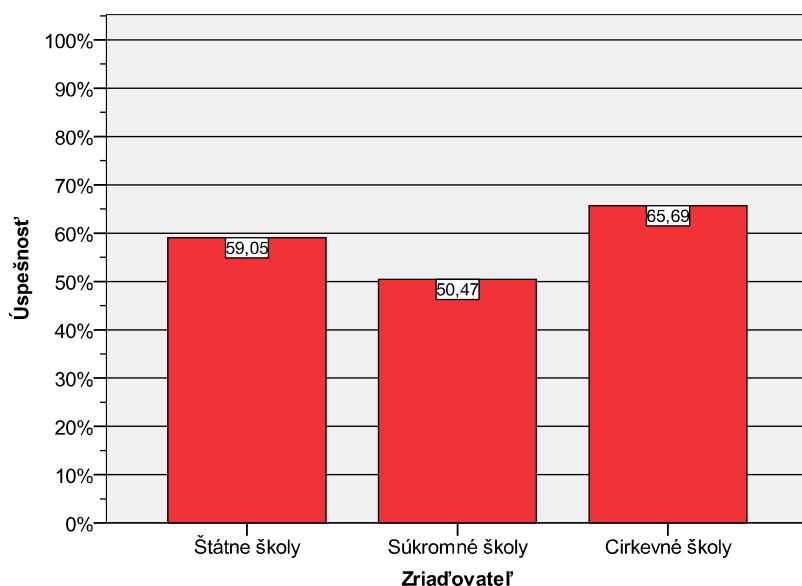
➤ Úspešnosť podľa krajov



Obr. 3 Úspešnosť podľa krajov

Od národného priemeru sa najvýraznejšie (stredne vecne signifikantne) líši priemerná úspešnosť žiakov Bratislavského ($r_{BA*np} = 0,400$) a mierne vecne signifikantne priemerná úspešnosť žiakov Banskobystrického kraja ($r_{BB*np} = -0,276$) kraja.

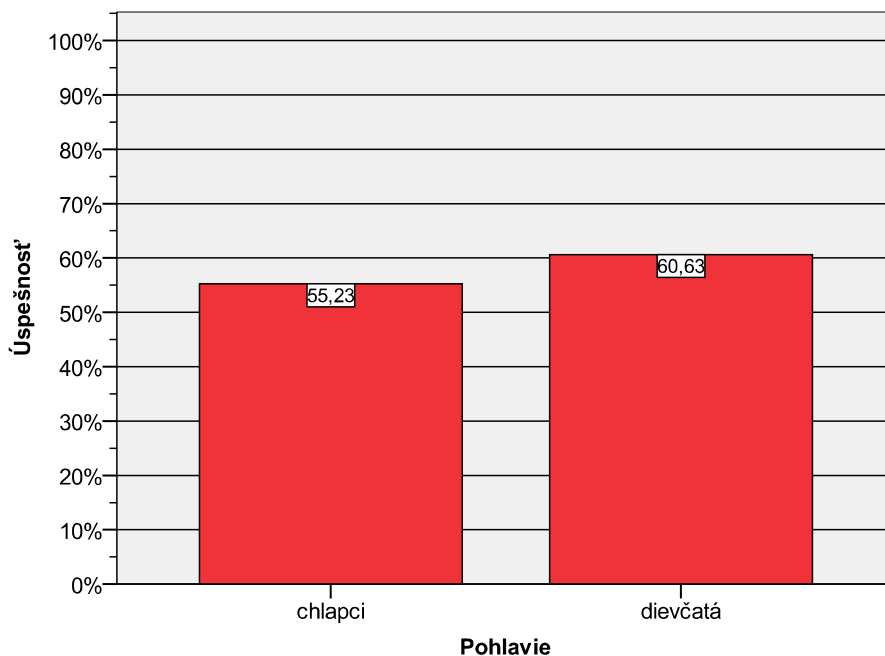
➤ **Úspešnosť podľa zriaďovateľa**



Obr. 4 Úspešnosť podľa zriaďovateľa

Od národného priemeru sa najviac (na silnej úrovni vecnej signifikancie) líši priemerná úspešnosť žiakov cirkevných škôl ($r_{C*np} = 0,550$) a na strednej úrovni vecnej signifikancie priemerná úspešnosť žiakov súkromných škôl ($r_{S*np} = 0,470$).

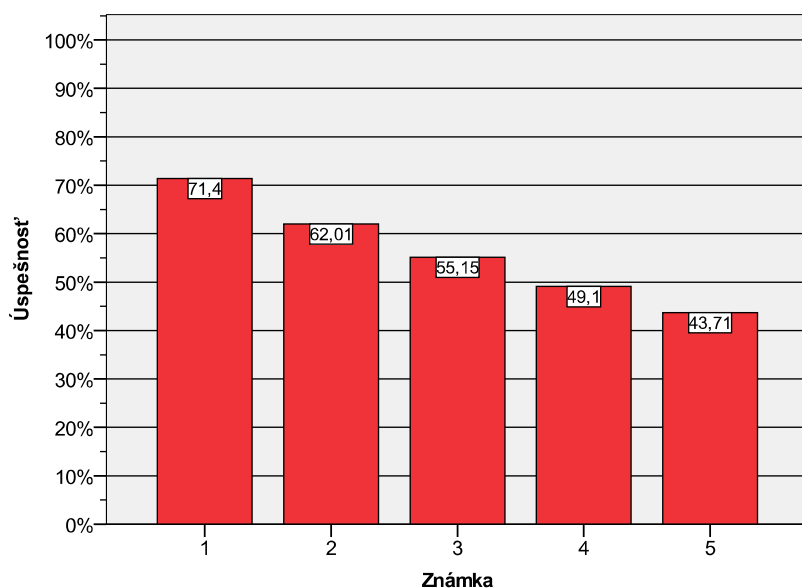
➤ **Úspešnosť podľa pohlavia**



Obr. 5 Úspešnosť podľa pohlavia

Výsledky chlapcov boli o málo horšie ako výsledky dievčat, rozdiel bol veľmi mierne vecne významný.

➤ **Úspešnosť podľa známky**



Obr. 6 Úspešnosť podľa známky

Najvýraznejšie sa od národného priemeru líši priemerná úspešnosť jednotkárov ($r_{1*np} = 0,72$) a päťkárov ($r_{5*np} = 0,72$), a to na úrovni silnej vecnej signifikancie.

➤ **Rozdelenie žiakov s úspešnosťou menšou alebo rovnou 33 %**

Tab. 3 Rozdelenie žiakov s úspešnosťou menšou alebo rovnou 33 %

		Pohlavie		Spolu
		chlapci	dievčatá	
Druh školy	GYM	3	3	6
	SOŠ a konzervatóriá	86	41	127
Spolu		89	44	133

Úspešnosť vyššiu ako 33 %, ktorá je podmienkou úspešného zvládnutia testu EČ MS, nedosiahlo 133 žiakov, čo predstavuje 6,0 % z celkového počtu testovaných žiakov. Z toho bolo 6 žiakov z gymnázií a 127 žiakov zo stredných odborných škôl.

3 Interpretácia výsledkov testu EČ MS zo slovenského jazyka a slovenskej literatúry

Pri interpretácii a hodnotení výsledkov sme vychádzali zo štatistického spracovania testu SJSJ (Ringlerová, V., 2012). Pri položkách s uzavretou odpoveďou vychádzame z analýzy distraktorov zo štatistickej správy. Otázky s otvorenou odpoveďou môžeme len komentovať, nakoľko v krátkom čase pri počte žiakov 2 232, ktorí sa zúčastnili MS nie je možné fyzicky zistiť odpovede žiakov z OH, čo je nevyhnutné k serióznej analýze.

3.1 Štatistické charakteristiky

Štatistické charakteristiky, ktoré použijeme pri interpretácii jednotlivých úloh, položiek testu, treba ponímať nasledovne:

Medzipoložková korelácia *P. Bis.* (*Point Biserial*) určuje vzťah medzi úspešnosťou riešenia konkrétnej jednej položky a úspešnosťou žiaka v riešení zvyšných položiek testu. Hodnoty *P. Bis.* v tabuľkách sa uvádzajú v stonásobku skutočnej hodnoty pre lepšiu čitateľnosť. Položky podľa *P. Bis.* rozdeľujeme do nasledovných skupín:

- záporná hodnota – položka nerozlišuje dobrých a slabých žiakov,
- hodnota okolo 0 – veľmi slabá rozlišovacia schopnosť,
- hodnota väčšia ako 25 – dobrá rozlišovacia schopnosť.

Úlohy s výberom odpovede sa vyhodnocujú v tabuľkách, kde v prvom riadku je hodnota *P. Bis.* každej možnosti, v druhom riadku podiel žiakov (*p*) a v treťom riadku počet žiakov (*N*), ktorí si vybrali danú možnosť. Žltou farbou je označený stĺpec so správnou odpoveďou. Posledný stĺpec (*X*) označuje žiakov, ktorí na úlohu neodpovedali. Položky s výberom odpovede hodnotíme podľa nasledovných kritérií:

1. podiel žiakov, ktorí si vybrali správnu odpoveď, by mal byť najväčší,
2. hodnota *P. Bis.* pri správnej odpovedi by mala byť hodnota kladná, väčšia ako 20 (optimálne väčšia ako 25),
3. hodnota *P. Bis.* pri nesprávnej odpovedi (distraktore) by mala byť hodnota záporná.

Nedodržanie týchto kritérií je v tabuľkách farebne zvýraznené.

Úspešnosť položky je percentuálny podiel žiakov, ktorí správne riešili položku.

Obťažnosť položky je doplnkom úspešnosti položky do hodnoty 100 %. Položky podľa percentuálnej hodnoty obťažnosti rozdeľujeme do nasledovných skupín:

- extrémne obťažná položka → 100 % – 90 %,
- veľmi obťažná položka → 89,9 % – 80 %,
- stredne obťažná položka (okolo 50 % je optimálna) → 79,9 % – 20 %,
- veľmi ľahká položka → 19,9 % – 10 %,

- extrémne ľahká položka → 9,9 % – 0 %.

Obťažnosť testovej úlohy je dvojrozmerná. Jej cieľom nie je len zisťovať osvojenie si požadovaných vedomostí a zručností zahrnutých do obsahu vyučovania slovenského jazyka a slovenskej literatúry, ale aj to, akú náročnú kognitívnu operáciu dokáže žiak zvládnuť.

Distribúcia úspešnosti vyjadruje vzťah medzi úspešnosťou položky a celkovou výkonnosťou žiaka. Interpretuje sa grafmi, ktoré majú na osi x rozdelenie žiakov do 10 výkonnostných skupín a na osi y priemernú úspešnosť danej položky v danej výkonnostnej skupine.

Citlivosť (rozlišovacia sila položky) je schopnosť položky rozlíšiť dobrých a slabších žiakov. Ak všetkých žiakov rozdelíme podľa vzostupnej úspešnosti do desiatich skupín (od 5 do 1), tak rozdiel úspešnosti najlepšej a najslabšej skupiny je hodnota citlivosti položky. Položky podľa citlivosti rozdeľujeme do nasledovných skupín:

- kritická citlivosť → záporná hodnota,
- nedostatočná citlivosť → 0 % – 10 %,
- nízka citlivosť → 10,1 % – 20 %,
- vyhovujúca citlivosť → nad 20 %.

Neriešenosť položky je percentuálny podiel žiakov, ktorí na položku neuviedli žiadnu odpoveď.

Vynechanosť položky nastáva vtedy, ak žiak položku neriešil, ale niektorú z nasledujúcich ešte riešil.

Nedosiachnutosť položky vyjadruje skutočnosť, že žiak túto položku neriešil a zároveň neriešil ani žiadnu z nasledujúcich položiek.

Ak sa v štatistických výsledkoch vyskytuje extrémne ľahká alebo extrémne ťažká položka, resp. ak má položka niektoré nevyhovujúce ukazovatele, sú tieto hodnoty v štatistických tabuľkách farebne vyznačené.

3.2 Súhrnné charakteristiky položiek – variant 4653

Tab. 4 Súhrnné charakteristiky položiek 1 – 32

Položka	Obťažnosť	Citlivosť	Nedosaiahnutosť	Vynechanosť	Neriešenosť	Korelácia medzi položkou a zvyškom testu
1	21,3	37,5	,00	,00	,00	30,0
2	22,2	41,1	,00	,09	,09	32,0
3	36,2	25,3	,00	,27	,27	13,4
4	36,3	51,7	,00	,36	,36	35,6
5	27,8	36,6	,00	,80	,80	23,1
6	42,4	70,9	,00	23,95	23,95	45,8
7	50,1	44,5	,00	5,63	5,63	27,7
8	42,9	68,7	,00	26,09	26,09	45,4
9	26,0	33,0	,00	,36	,36	23,9
10	50,2	43,2	,00	,80	,80	27,4
11	15,1	30,8	,00	,27	,27	24,4
12	27,6	35,2	,00	,36	,36	26,2
13	37,0	56,7	,00	,27	,27	39,3
14	27,8	54,0	,00	7,60	7,60	35,8
15	14,1	34,8	,00	6,70	6,70	33,0
16	32,2	71,4	,00	16,00	16,00	52,1
17	35,2	44,1	,00	,71	,71	31,3
18	53,0	27,5	,00	,89	,89	17,8
19	74,6	22,1	,00	1,25	1,25	10,9
20	44,1	63,8	,00	,63	,63	39,1
21	33,2	31,2	,00	,00	,00	17,8
22	59,8	74,5	,00	25,11	25,11	48,0
23	85,6	37,2	,00	41,02	41,02	31,4
24	88,7	21,1	,00	14,75	14,75	21,6
25	27,9	49,5	,00	,54	,54	33,6
26	24,3	44,6	,00	,71	,71	33,0
27	57,2	51,7	,00	,71	,71	33,0
28	38,8	15,5	,00	1,25	1,25	7,7
29	40,6	54,9	,00	1,88	1,88	35,9
30	48,8	68,2	,00	21,72	21,72	44,9
31	40,0	32,5	,00	7,77	7,77	18,9
32	44,1	66,5	,00	27,17	27,17	41,3

Tab. 5 Súhrnné charakteristiky položiek 33 – 64

Položka	Obťažnosť	Citlivosť	Nedosiahnutosť	Vynechanosť	Neriešenosť	Korelácia medzi položkou a zvyškom testu
33	39,8	47,3	,00	,36	,36	30,5
34	43,2	34,7	,00	,45	,45	18,4
35	43,3	55,3	,00	1,43	1,43	36,3
36	26,4	45,9	,00	,54	,54	32,5
37	30,1	54,0	,00	,54	,54	35,9
38	83,5	28,3	,00	16,80	16,80	23,9
39	47,1	72,7	,00	26,99	26,99	46,9
40	70,8	54,3	,00	39,50	39,50	37,4
41	54,8	36,5	,00	,98	,98	21,4
42	13,0	17,8	,00	,80	,80	12,8
43	57,3	27,9	,00	1,07	1,07	16,9
44	19,9	24,0	,00	,36	,36	18,1
45	42,9	49,0	,00	1,70	1,70	32,2
45	82,5	37,2	,00	26,27	26,27	29,7
47	62,6	53,0	,00	18,86	18,86	33,2
48	13,5	26,8	,00	5,81	5,81	25,0
49	22,3	37,5	,09	,45	,54	27,1
50	34,6	41,5	,09	1,16	1,25	26,4
51	13,4	28,6	,09	,63	,71	25,0
52	44,5	61,1	,09	1,16	1,25	41,6
53	32,5	57,6	,09	,80	,89	38,6
54	24,5	38,8	,09	8,13	8,22	28,3
55	70,3	35,0	,09	24,84	24,93	21,2
56	76,1	57,4	,09	61,39	61,48	39,8
57	42,3	37,4	,09	2,23	2,32	23,6
58	29,0	55,3	,09	1,16	1,25	40,1
59	49,4	51,7	,09	,63	,71	30,3
60	55,3	41,8	,09	1,07	1,16	26,8
61	30,9	24,0	,09	,45	,54	14,7
62	19,7	33,0	2,86	4,47	7,33	26,3
63	32,1	50,4	8,31	8,85	17,16	36,0
64	50,3	56,2	8,31	10,63	18,95	35,2

3.3 Oblasti testu

Test z hľadiska úspešnosti môžeme interpretovať v dvoch rovinách:

1. úspešnosť podľa jednotlivých oblastí,
2. úspešnosť žiakov v jednotlivých úlohách.

Testové úlohy je možné z tematického hľadiska rozdeliť do troch oblastí:

1. čítanie s porozumením: uvedená oblasť obsahuje aj otázky zamerané na analýzu a interpretáciu textov,
2. jazyk: lexikológia, morfológia, štylistika, syntax, zvuková stránka jazyka, pravopis, dejiny jazyka,
3. literatúra: literárna história, literárna teória.

Tab. 6 Úlohy zaradené do jednotlivých oblastí

Slovenský jazyk a slovenská literatúra		4653
Čítanie s porozumením		1, 2, 6, 8, 9, 10, 16, 17, 18, 19, 20, 21, 23, 25, 26, 27, 32, 33, 34, 35, 36, 41, 43, 44, 46, 50, 51, 52, 53, 57, 58, 61
Jazyk	Lexikológia	7, 16, 21, 23, 30, 32, 47, 48, 52, 53, 58, 59
	Morfológia	8, 12, 24, 37, 40, 45, 54, 56, 64
	Štylistika (sloh)	41, 42, 49, 61
	Syntax	4, 13, 22, 29
	Zvuková stránka jazyka	15, 31, 62
	Pravopis	14, 38, 55
Literatúra	Literárna história	5, 6, 10, 11, 19
	Literárna teória	3, 28, 35, 39, 51
	Dejiny jazyka	60,63

Pri porovnávaní úspešnosti treba brať do úvahy aj počet úloh v jednotlivých oblastiach a ich prekryv s čítaním s porozumením.

3.3.1 Čítanie s porozumením

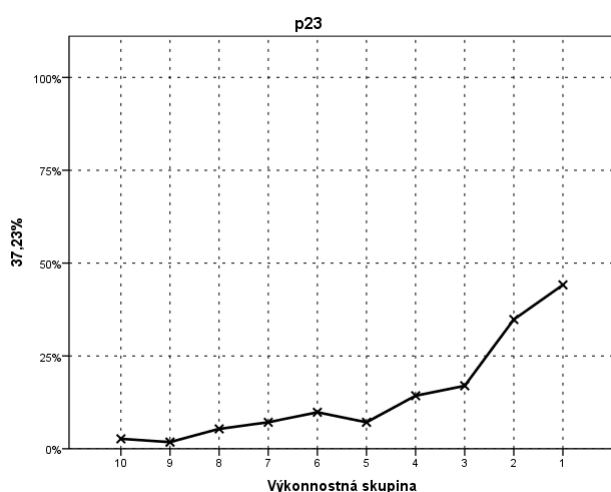
priemerná úspešnosť **58,6 %** (gymnázia 66,8 %, ostatné stredné školy 52,5 %)

Čítanie s porozumením testovalo 32 úloh. Dve úlohy mali tretí stupeň obťažnosti, vyžadovali nešpecifický transfer, skúšali žiakov, ako vedia aplikovať alebo využívať informácie z neznámeho textu. Ostatné úlohy mali druhý stupeň obťažnosti. Úlohy boli zamerané na pochopenie alebo interpretáciu textu vlastnými slovami. Testovali myšlienkovú operáciu – analýza, aplikácia, dedukcia a reprodukcia. Tieto úlohy boli podľa štatistických ukazovateľov v pásme stredne obťažných položiek, čo znamená, že dosiahli obťažnosť medzi 79,9 – 20 percent a mali vyhovujúcu citlivosť.

Najvyššiu úspešnosť zaznamenali žiaci v úlohách zameraných na určenie tvrdení, ktoré priamo vyplývajú z textu ukážky, na porozumenie myšlienky textu, orientáciu v texte.

V našej analýze poukážeme na úlohy, ktoré štatisticky vyšli ako najobťažnejšie.

Otvorená úloha č. 23, ktorá si vyžadovala krátku odpoveď, bola autormi označená ako úloha s najvyšším stupňom obťažnosti. Štatisticky vyšla ako veľmi obťažná položka (85,6 %), ktorá však mala vyhovujúcu citlivosť (37,2 %) a tým aj dobrú rozlišovaciu schopnosť. Táto úloha na čítanie s porozumením bola zároveň aj otázkou z lexikológie, žiaci mali z textu ukážky 3 identifikovať expresívne sloveso s negatívnym významom. Vysokú neriešenosť (41,0) pripisujeme nedostatočnej slovnej zásobe v oblasti expresívnych slov, alebo neporozumeniu terminológie v zadaní. Správnu odpoveď *vyblafol* uviedlo len 14,4 percent žiakov.



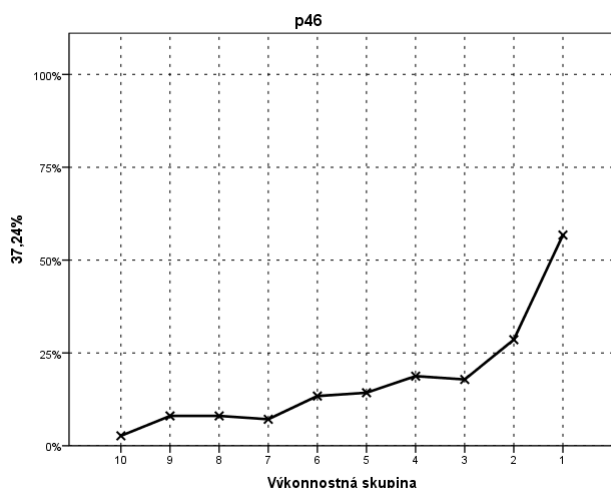
Obr. 7 Distribúcia úspešnosti a citlivosť

Graf citlivosti dobre odlišuje dobrých žiakov od žiakov v teste menej úspešných. Tiež dokladuje obťažnosť úlohy. Aj dobrí žiaci ju riešili pod 50 %.

Otvorená úloha č. 46 sa viazala k nesúvislému textu ukážky 6 a okrem čítania s porozumením sa viazala aj na morfológiu. Položka mala veľmi dobrú citlivosť. Úlohu správne vyriešilo 17,5 percent žiakov, ktorí pochopili kontext a uviedli odpoveď v správnom tvare. Príčinu nízkej úspešnosti vidíme v neporozumení textu.

46 Doplňte chýbajúce slová v správnom tvare.

Správna odpoveď: *pol roka/šesť mesiacov/6 mesiacov*



Obr. 8 Distribúcia úspešnosti a citlivosť

Graf citlivosti dokladuje obťažnosť úlohy, ktorú aj dobrí žiaci riešili len nad 50 %. Citlivosť dobre odlišuje dobrých žiakov od žiakov v teste menej úspešných.

Pri hodnotení čítania s porozumením musíme skonštatovať, že práca s textom, jeho porozumenie a porozumenie slov zo širšej, menej používanej slovnej zásoby slovenského jazyka robí žiakom na školách s vyučovacím jazykom maďarským ťažkosť. Ich pasívna slovná zásoba je nedostatočná.

3.3.2 Jazyk

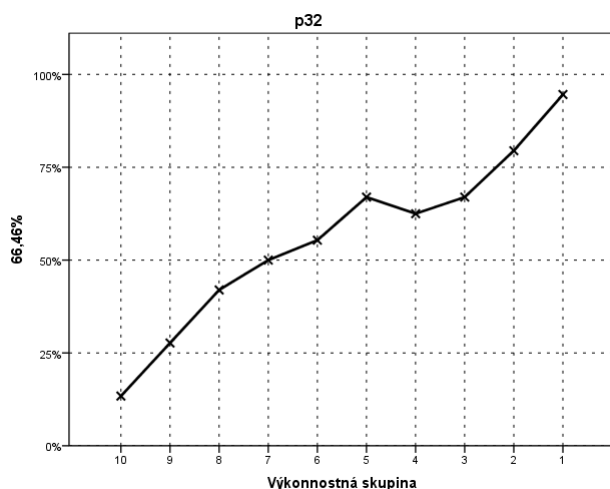
priemerná úspešnosť **56,2 %** (gymnázia 65,7 %, ostatné stredné školy 49,2 %)

V **lexikológii** (12 úloh) jedna úloha mala tretí stupeň obťažnosti (č. 32), desať druhý a jedna úloha prvý stupeň obťažnosti. Špecifickým cieľom úloh bolo aplikovať vedomosti z lexikológie. Mali testovať myšlienkovú operáciu – aplikácia, analýza, dedukcia a reprodukcia.

Väčšina úloh vyšla podľa štatistických ukazovateľov v pásme stredne obťažných položiek. Úloha č. 23, ktorej sme sa venovali vyššie, bola položkou s vysokou obťažnosťou a neriešenosťou. Jedna úloha (č. 48) dosiahla obťažnosť 13,5 percent, teda vyšla ako veľmi ľahká.

32 Vypíšte z ukážky 4 viacvýznamové slovo, ktoré možno použiť aj ako nadávku.

Správna odpoveď: *trúba/trúbu*



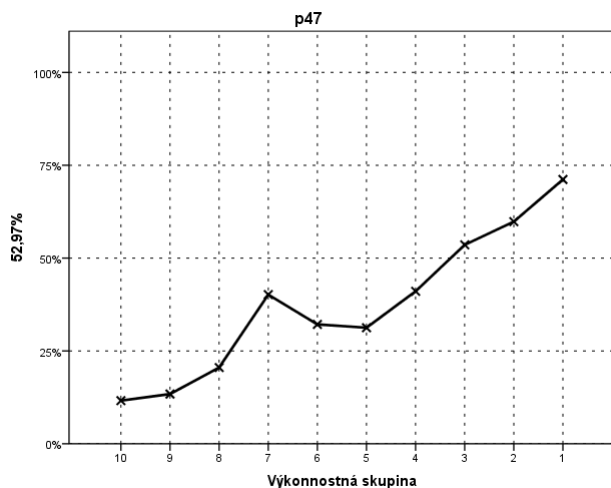
Obr. 9 Distribúcia úspešnosti a citlivosť

Graf citlivosti veľmi dobre rozlišuje žiakov. Úloha opäť skúšala nie len porozumenie textu, ale aj slovnú zásobu žiakov. Zrejme preto mala pomerne vysokú neriešenosť 27,2 percent.

47 Napíšte odborný názov stránky na internete.

Správna odpoveď: *webová stránka*.

Otvorená úloha č. 47 vyšla v pásme strednej obťažnosti (62,6), mala však dosť vysokú neriešenosť (18,86 percent). Preverovala vedomosti z oblasti cudzích slov, resp. odbornej terminológie, ktorá by mala byť žiakom dobre známa.



Obr. 10 Distribúcia úspešnosti a citlivosť

Graf citlivosti vykazuje veľmi dobrú citlivosť 53 percent. Úloha mala vyhovujúcu rozlišovaciu schopnosť (*P. Bis.* 33,2 %). Najlepšie rozlíšila poslednú skupinu najlepších žiakov. Zaujímavá je hodnota pri žiakoch 7. skupiny, kde mohol hrať úlohu kladný vzťah k používaniu internetu a znalosť práce s ním.

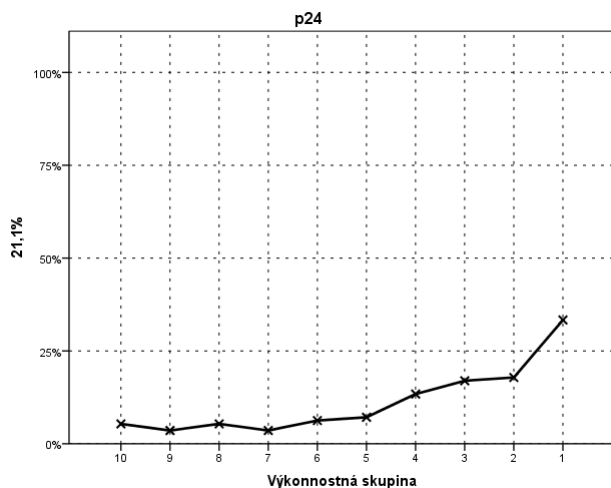
Priemerná úspešnosť v lexikológii bola 56,4 percentná. Úspešnejší boli žiaci gymnázií so 65,3 percentami. Žiaci ostatných stredných škôl mali úspešnosť 49,9 percentnú.

V **morfológii** (9 úloh) mali štyri úlohy prvý, ostatné úlohy druhý stupeň obťažnosti. Špecifickým cieľom úloh bolo aplikovať vedomosti z morfológie. Mali testovať myšlienkovú operáciu – aplikácia, analýza a reprodukcia. Podľa štatistických výsledkov úloha č. 24 vyšla ako veľmi obťažná (88,7 %), zvyšné úlohy boli podľa štatistických ukazovateľov v pásme stredne obťažných položiek. Tri úlohy vykázali veľmi vysokú neriešenosť od 26 do 61 percent (č. 8, 40 a 56).

Najťažšou úlohou pre žiakov bola úloha (č. 24) vyžadujúca si krátku odpoveď, ktorá skúšala stupňovanie prísloviak. Táto úloha sa stala predmetom diskusie, výsledkom ktorej bolo doplnenie kľúča správnych odpovedí.

24 Napíšte príslovku *väčšmi* v základnom tvare.

Správna odpoveď: *veľa, veľmi*.

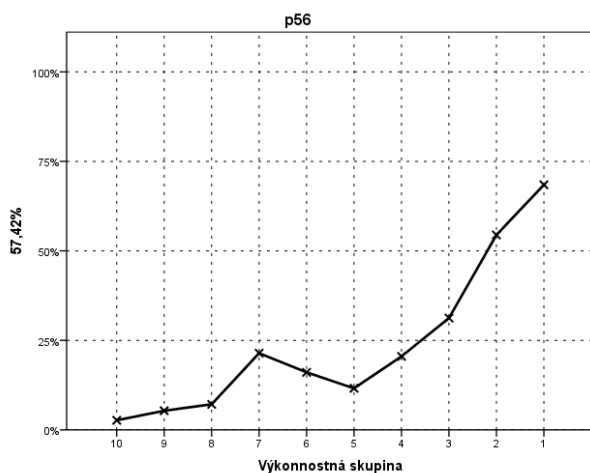


Obr. 11 Distribúcia úspešnosti a citlivosť

Podľa grafu citlivosti možno súdiť, že položka mala slabšiu citlivosť, pričom najlepšie rozlíšila najlepších žiakov, ktorí však túto úlohu tiež riešili s nízkou úspešnosťou.

56 Napíšte názov jedného slovesného spôsobu, ktorý nie je v texte ukážky 7.

Správna odpoveď: *podmieňovací spôsob, podmieňovací/rozkazovací spôsob, rozkazovací*



Obr. 12 Distribúcia úspešnosti a citlivosť

Graf citlivosti vykazuje vyhovujúcu citlivosť 57,42 percent. Úloha mala dobrú rozlišovaciu schopnosť (*P. Bis.* 39,8 %), výraznejšie rozlíšila najlepších žiakov. Úloha však mala najvyššiu neriešenosť v celom teste (61,48 %), čo môže súvisieť s nedostatočnou znalosťou odborných termínov. Úloha si tiež vyžadovala pozorný návrat k prečítanému textu.

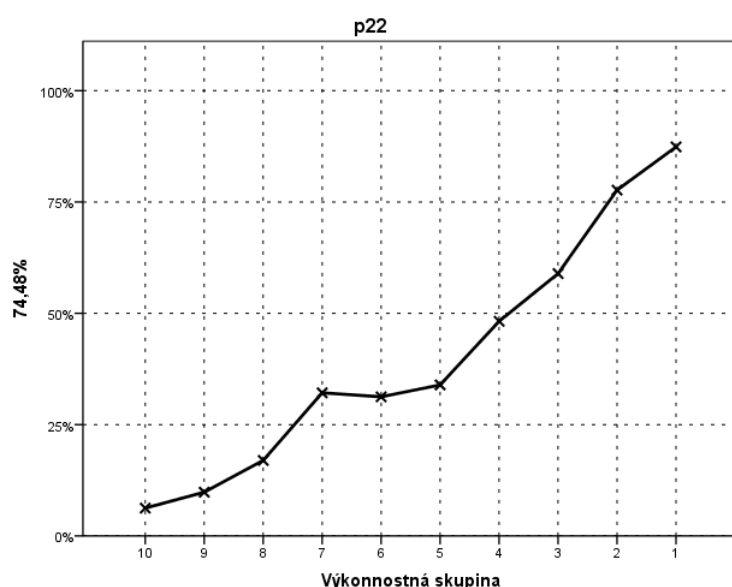
Priemerná úspešnosť v morfológii bola 49,7 percentná. Žiaci gymnázií dosiahli 60,7 percent a ostatných stredných škôl 41,8 percent.

V **syntaxi** (4 úlohy) mali všetky úlohy predpokladanú náročnosť na úrovni 2. Špecifickým cieľom úloh bolo aplikovať vedomosti zo syntaxe. Mali testovať myšlienkovú operáciu – aplikácia a analýza. Všetky úlohy boli podľa štatistických ukazovateľov v pásme stredne obťažných položiek (36 – 60 %) a mali vynikajúcu citlivosť, dobre rozlišovali žiakov. Úloha č. 22 mala relatívne vyššiu neriešenosť (25,11 %), ktorá zrejme súvisela s neporozumením terminológie alebo neovládaním úlohy zo syntaxe.

Žiaci boli úspešnejší v úlohách zameraných na určovanie viet, väčšie ťažkosti im spôsobovali úlohy zamerané na vetné členy a vetný sklad.

22 Vypíšte prisudzovací sklad z prvej vety posledného odseku.

Správna odpoveď: *tvár sčervenala/sčervenala tvár.*



Obr. 13 Distribúcia úspešnosti a citlivosť

Krivka citlivosti svedčí o veľmi dobrej rozlišovacej sile položky (74,48 %). Úloha výborne rozlíšila dobrých žiakov a žiakov v teste menej úspešných.

Priemerná úspešnosť v syntaxi bola 54,7 percentná. Úspešnejší boli žiaci gymnázií so 70,9 percentami, ostatné stredné školy dosiahli 42,8 percent.

V oblasti **štylistika/sloh** test obsahoval 4 úlohy, tri mali druhý a jedna (č. 41) tretí stupeň predpokladanej obťažnosti. Špecifickým cieľom úloh bolo aplikovať vedomosti zo štylistiky. Mali testovať myšlienkovú operáciu – dedukcia, aplikácia a analýza. Jedna úloha (č. 42) vyšla podľa štatistických ukazovateľov ako veľmi ľahká (13,0 %), žiakov rozlišovala slabo.

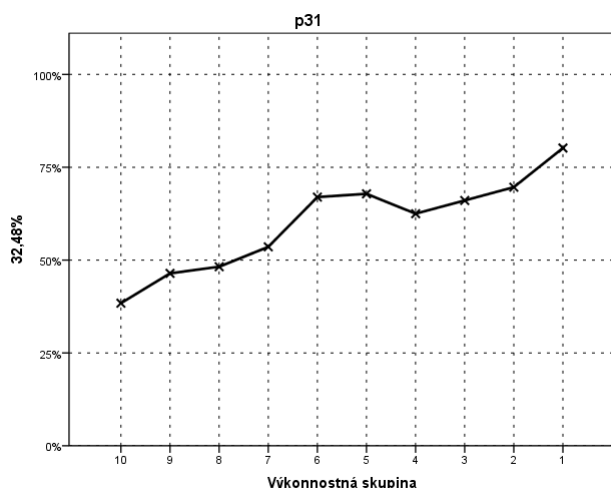
Ostatné tri úlohy patria podľa štatistických ukazovateľov do pásma stredne obťažných položiek a mali vyhovujúcu rozlišovaciu schopnosť. Všetky úlohy patria medzi uzavreté položky.

Priemerná úspešnosť v štylistike bola 69,2 percentná. Žiaci gymnázií dosiahli 72,1 percent, ostatných stredných škôl 67,1 percent.

V oblasti **zvuková stránka jazyka** (3 úlohy) s priemernou úspešnosťou 76,1 percent jedna úloha mala predpokladaný druhý stupeň obťažnosti, dve prvý stupeň. Špecifickým cieľom úloh bolo aplikovať vedomosti z fonetiky a fonológie. Mali testovať myšlienkovú operáciu – aplikácia a reprodukcia. Dve úlohy boli podľa štatistických ukazovateľov v pásme ľahkých položiek, mali vyhovujúcu citlivosť. Jedna úloha vyšla v pásme strednej obťažnosti. Žiaci boli úspešní v úlohách zameraných na diakritické znamienko apostrof a pri delení slova na slabiky. Väčšie ťažkosti mali s úlohou týkajúcou sa určenia znelosti/neznelosti spoluhlásky *ch*, ktorej predpokladaná náročnosť bola však na prvom stupni.

31 Je spoluhláska *ch* znelá alebo neznelá?

Správna odpoveď: *neznelá/neznelá spoluhláska*.



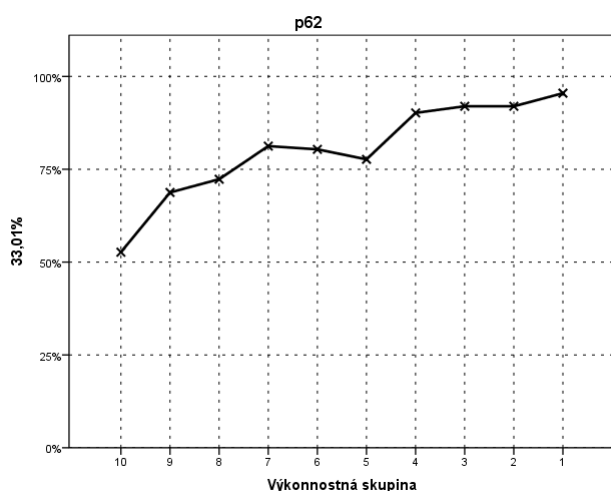
Obr. 14 Distribúcia úspešnosti a citlivosť

Z grafu citlivosti vyplýva, že položka s citlivosťou 32,48 percent vyhovujúco rozlíšila žiakov. Úspešnosť žiakov bola 40,0 percent, čo znamená, že systém slovenských hlások nie je pre žiakov samozrejmosťou. Úloha mala aj vzhľadom na dichotomické zadanie predpokladanú náročnosť na úrovni 1, nakoniec však vyšla v pásme strednej obťažnosti.

62 Slabikujte slovo *napríklad*.

Správna odpoveď: *na-prík-lad/na, prík, lad/na-prí-klad/na, prí, klad*.

Úloha č. 62 sa stala predmetom diskusie. V kľúči je odpoveď *na-prík-lad* preto, že úloha sa pohybuje vo zvukovej rovine jazyka – v hláskosloví, hovoríme o slabike (o zatvorenej alebo otvorenej slabike), nešlo o slabikotvorné delenie. V argumentácii sa pripomienkujúci pohybovali v ortografii – v delení slov na konci riadka. Rozlišujeme slabičné delenie slova (napr. fun-kci-a, lie-tad-lo) a morfematické členenie slova, ktoré sa však žiaci neučia. Vzhľadom na nejednotnosť vo vyučovaní tohto javu sme sa rozhodli prijať za správnu odpoveď aj *na-prí-klad*.



Obr. 15 Distribúcia úspešnosti a citlivosť

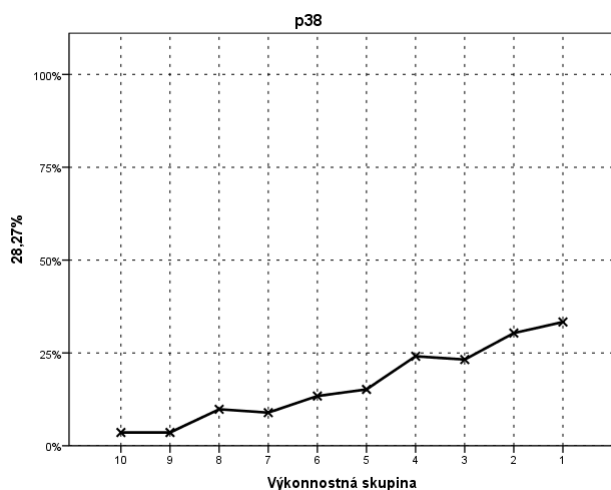
Z grafu vyplýva, že úloha mala vyhovujúcu citlivosť 33 percent a rozlíšila najmä žiakov v teste najmenej úspešných. Podľa predpokladu vyšla úloha v pásme ľahkých položiek.

Zo zvukovej stránky jazyka žiaci gymnázií dosiahli 82,0 percent, ostatných stredných škôl dosiahli 71,9 percent.

V oblasti **pravopis** s priemernou úspešnosťou 39,1 percent (3 úlohy) mali všetky tri otvorené úlohy predpokladaný prvý stupeň náročnosti. Špecifickým cieľom úloh bolo aplikovať vedomosti z ortografie. Mali testovať myšlienkovú operáciu reprodukcia. Jedna úloha (č. 38) nakoniec podľa štatistických ukazovateľov vyšla ako veľmi obťažná. Zvyšné dve úlohy vyšli v rámci štatistiky v pásme strednej obťažnosti. Úlohy č. 38 a 55 mali mierne zvýšenú neriešenosť (16,8 % a 24,9 %).

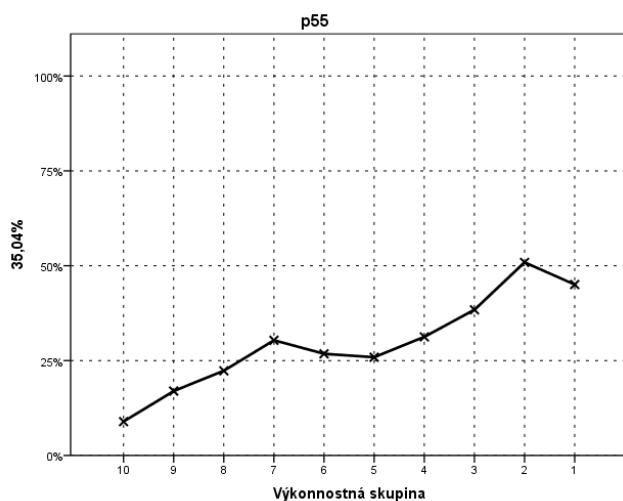
55 Prečo je slovo Dievčatko v texte ukážky 7 napísané s veľkým písmenom?

Správna odpoveď: *vlastné meno/meno postavy/meno dievčaťa, dieťaťa/meno.*



Obr. 16 Distribúcia úspešnosti a citlivosť

Krivka citlivosti úlohy 38 preukazuje slabšiu rozlišovaciu silu položky, ktorá výraznejšie odlíšila najlepších žiakov, ktorým však tiež táto úloha spôsobovala ťažkosti a riešili ju s nízkou úspešnosťou. Úloha vyšla ako veľmi obťažná, s mierne zvýšenou neriešenosťou, pričom jej predpokladaná náročnosť bola na úrovni 1. V úlohe mali žiaci Vianoce nazvať dvojslovným pomenovaním, ktoré nie je oficiálnym názvom.



Obr. 17 Distribúcia úspešnosti a citlivosť

Krivka citlivosti úlohy 55 preukazuje dobré rozlíšenie žiakov, avšak pozoruhodný je pokles úspešnosti v skupine celkovo v teste úspešných žiakov. Dobrí žiaci pravdepodobne svoje odpovede „prekombinovali“, keďže položka podľa predpokladu mala patriť k prvému stupňu

obťažnosti. Slabší žiaci svoje odpovede nevedeli správne sformulovať. Svoju úlohu tu mohla zohrať aj relatívne väčšia neriešenosť úlohy (24,93 %). Hodnota *P. Bis.* je v poriadku.

Z pravopisu boli úspešnejší gymnazisti so 47,2 percentami. Žiaci ostatných stredných škôl dosiahli z pravopisu 33,2 percent.

V oblasti **dejín jazyka** s priemernou úspešnosťou 56,9 percent (2 úlohy) mala jedna úloha prvý a druhá úloha druhý stupeň predpokladanej náročnosti. Špecifickým cieľom úloh bolo aplikovať vedomosti z dejín a vývinu jazykov. Mali testovať myšlienkovú operáciu reprodukcia. Podľa štatistiky boli obe úlohy v pásme strednej obťažnosti.

Žiaci gymnázií dosiahli v oblasti dejín jazyka úspešnosť 71,0 percent a žiaci ostatných stredných škôl 46,5 percent.

3.3.3 Literatúra

priemerná úspešnosť **61,0 %** (gymnázia 68,7 %, ostatné stredné školy 55,3 %)

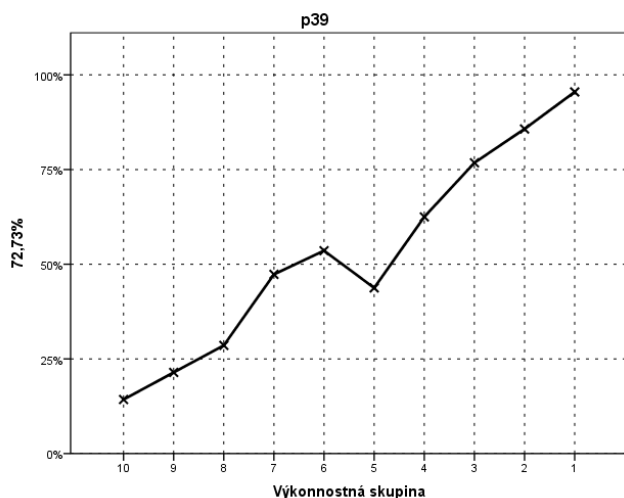
V oblasti **literárna história** (5 úloh) mali podľa predpokladu štyri úlohy druhý stupeň obťažnosti a jedna prvý stupeň. Špecifickým cieľom úloh bolo aplikovať vedomosti z dejín literatúry. Mali testovať myšlienkovú operáciu – aplikácia, analýza a reprodukcia. Štyri úlohy boli podľa štatistických ukazovateľov v pásme stredne obťažných položiek, jedna v pásme ľahkých položiek. Úloha č. 5, ktorá bola zameraná na povinné dielo, žiakom nespôsobila väčšie problémy, vyšla v pásme strednej obťažnosti (hoci predpokladaná náročnosť bola na stupni 1). Druhá úloha zameraná na povinné dielo vyšla tiež v pásme strednej obťažnosti. Žiakom nerobilo problémy určiť druh rýmu – takto zameraná úloha vyšla podľa štatistiky ako veľmi ľahká.

Priemerná úspešnosť v literárnej histórii bola 57,4 percentná. Žiaci gymnázií dosiahli 65,0 percent, žiaci ostatných stredných škôl 51,8 percent.

Literárna teória (5 úloh) bola zastúpená tromi úlohami s predpokladaným stupňom náročnosti 2 a dvoma úlohami s predpokladaným stupňom náročnosti 1. Špecifickým cieľom úloh bolo aplikovať vedomosti z teórie literatúry. Mali testovať myšlienkovú operáciu – analýza, aplikácia a reprodukcia. Štyri úlohy boli podľa štatistických ukazovateľov v pásme stredne obťažných položiek a jedna v pásme ľahkých položiek. Žiaci boli úspešnejší v uzavretých úlohách zameraných na poveseť a tematiku literárneho diela. Najmenej úspešní boli žiaci pri jedinej otvorenej otázke z tejto oblasti (č. 39), v ktorej mali určiť žáner diela – román. Táto úloha mala tiež relatívne vysokú neriešenosť, pričom jej predpokladaný stupeň náročnosti bol 1.

39 Určte literárny žáner epického diela, z ktorého je ukážka 5.

Správna odpoveď: *román*.



Obr. 18 Distribúcia úspešnosti a citlivosť

Na základe grafu možno skonštatovať, že položka mala výbornú citlivosť 72,73 percent a veľmi dobre rozlíšila žiakov, malý výkyv krivky môže naznačiť, že aj žiaci slabšej výkonnostnej skupiny *román* správne identifikovali.

Priemerná úspešnosť v literárnej teórii bola 64,6 percentná. Žiaci gymnázií dosiahli 72,4 percent, žiaci ostatných stredných škôl 58,9 percent.

Po vyhodnotení testu konštatujeme zhoršenie výsledkov v lexikológii a morfológii. Zlepšenie sme zaznamenali vo všetkých zvyšných oblastiach. Gymnazisti sú vo všetkých oblastiach testu lepší ako žiaci ostatných stredných škôl.

Tab. 7 Úspešnosť žiakov podľa druhu školy v jednotlivých oblastiach

SJSL	Priemer		
	Druh školy		
	GYM	ostatné	spolu
Čítanie s porozumením	66,8	52,5	58,6
Jazyková zložka	65,7	49,2	56,2
Zvuková stránka jazyka	82,0	71,9	76,1
Pravopis	47,2	33,2	39,1
Lexikológia	65,3	49,9	56,4
Morfológia	60,7	41,8	49,7
Syntax	70,9	42,8	54,7
Dejiny jazyka	71,0	46,5	56,9
Literárna zložka	68,7	55,3	61,0
Literárna história	65,0	51,8	57,4
Literárna teória	72,4	58,9	64,6

4 Vyhodnotenie PFIČ MS zo slovenského jazyka a slovenskej literatúry

Cieľom PFIČ je preveriť schopnosť žiaka písať samostatne, žánrovo, štylisticky a gramaticky adekvátne, jasne, zrozumiteľne a na primeranej úrovni podľa cieľových požiadaviek na vedomosti a zručnosti absolventa strednej školy. PFIČ je riadené písanie na základe slovného, vizuálneho alebo sluchového podnetu. Testovali sa ňou zručnosti ako formálne členenie písomného prejavu, dodržanie obsahu, používanie primeraných gramatických štruktúr, rozsah slovnej zásoby, kompozícia, štylizácia a pravopis.

Hodnotenie PFIČ SJSL riadili vedúci predmetovej komisie na jednotlivých školách. Hodnotiteľmi boli interní učitelia, ktorí majú v aprobácii slovenský jazyk a riadili sa pokynmi vedúceho PK a Pokynmi na hodnotenie PFIČ MS, pričom rešpektovali obsah Cieľových požiadaviek na vedomosti a zručnosti maturantov zo slovenského jazyka a slovenskej literatúry. PFIČ každého žiaka mali posúdiť dvaja hodnotitelia.

Pri hodnotení PFIČ SJSL sa hodnotitelia riadili kritériami na hodnotenie, podľa ktorých hodnotili vonkajšiu formu, vnútornú formu a celkový dojem. Maximálny počet bodov za vonkajšiu formu a celkový dojem bol 4 body. Vnútorná forma sa členila na päť častí – obsah, kompozícia, jazyk, pravopis, štýl – maximálne 4 body. Maximálny počet možných dosiahnutých bodov za vnútornú formu bol 20 bodov, za celú PFIČ 28 bodov (100 percent).

PFIČ SJSL MS mohli žiaci písať 150 minút, pričom mali dodržať rozsah najmenej 1,5 strany a najviac 3 strany formátu A4. Žiaci si mohli vybrať jednu zo štyroch ponúknutých tém rôznych žánrov. Zvolili si tú tému, v ktorej mohli najviac rozvinúť svoje zručnosti, schopnosti a vedomosti.

Témy písomnej formy internej časti boli vyhlásené v Slovenskom rozhlase v deň konania externej časti MS. Boli vylosované z troch obálok, z ktorých každá obsahovala 4 rôzne zadania.

4.1 Výber tém

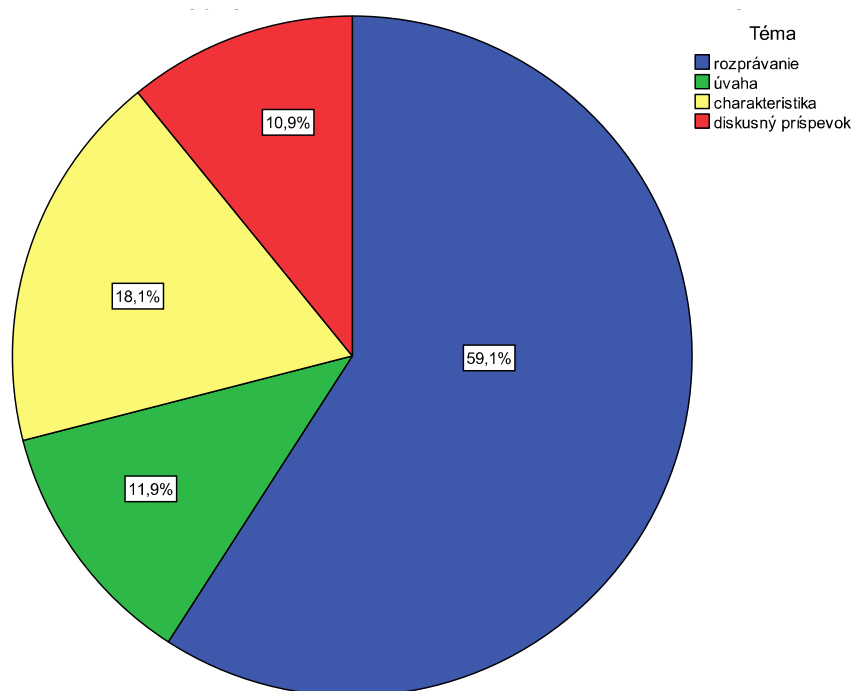
PFIČ zo SJSL sa zúčastnilo 2 423 žiakov zo 65 škôl. Údaje sme dostali o 2 235 žiakoch zo 61 škôl, ktorí mali kompletne ohodnotené všetky oblasti PFIČ.

Témy PFIČ MS 2012

1. Bol to obyčajný deň? (Rozprávanie)
2. Keby som mal/mala krídla (Úvaha)
3. Človek, ktorý vie, ako žiť (Charakteristika)
4. Načo sú mi priatelia, mám Facebook (Diskusný príspevok o dôležitosti skutočného priateľstva)

Tab. 8 Výber tém

	Počet	%
Diskusný príspevok	243	10,9
Úvaha	266	11,9
Charakteristika	405	18,1
Rozprávanie	1321	59,1
Spolu	2235	100,0



Obr. 19 Pomerné zastúpenie jednotlivých tém

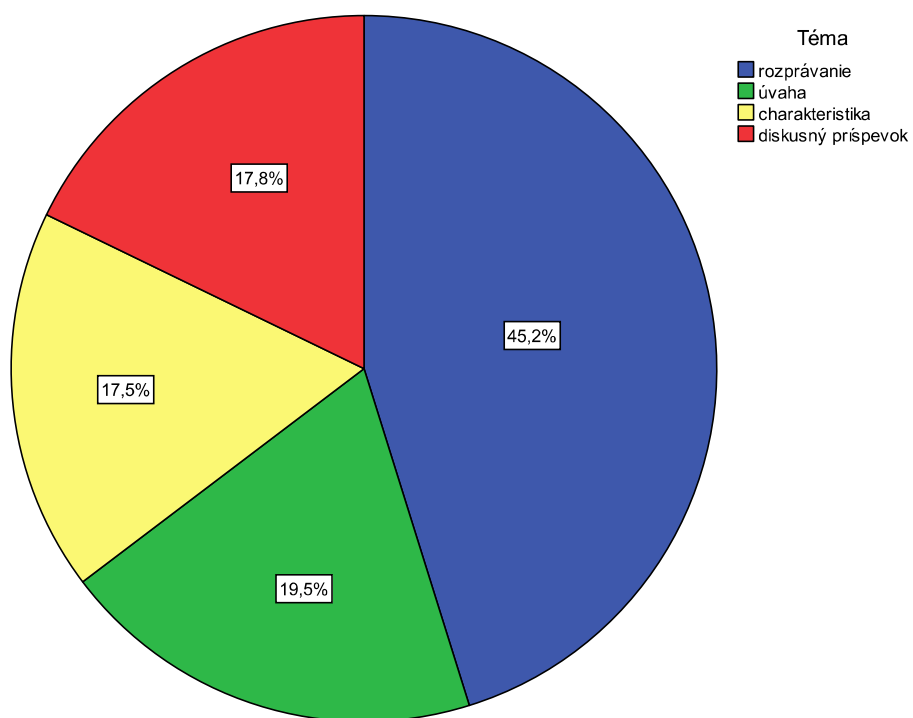
Viac ako polovica žiakov si volila rozprávanie, najmenej žiakov si vybralo diskusný príspevok.

4.2. Úspešnosť PFIČ

Úspešnosť PFIČ je **59,3** percentná.

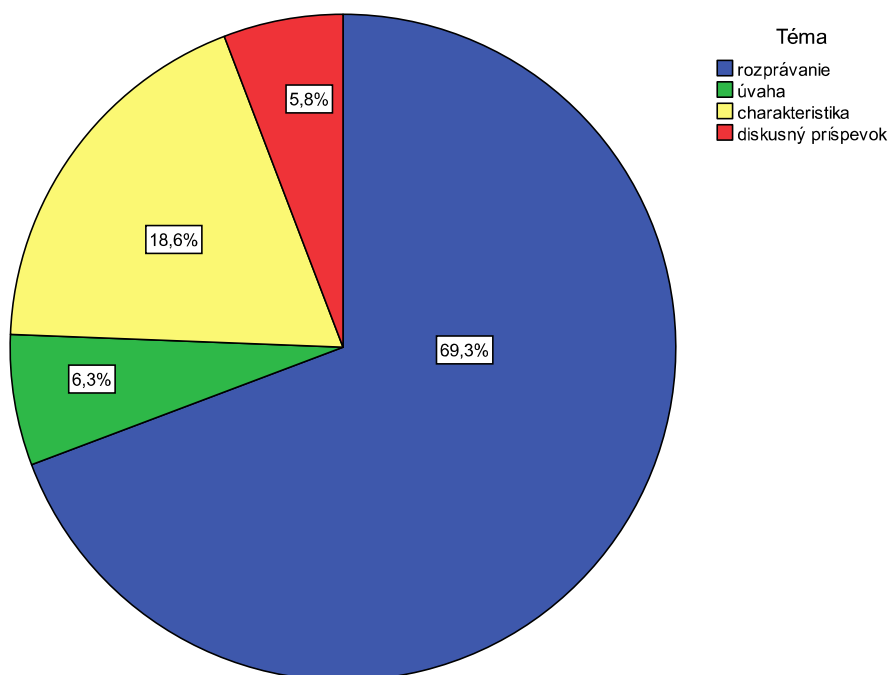
Pri analýze PFIČ nás zaujímalo, či výber témy ovplyvňuje jej úspešnosť.

Nasledujúce grafy zobrazujú výber témy podľa druhu školy a úspešnosť žiakov v jednotlivých témach PFIČ:



Obr. 20

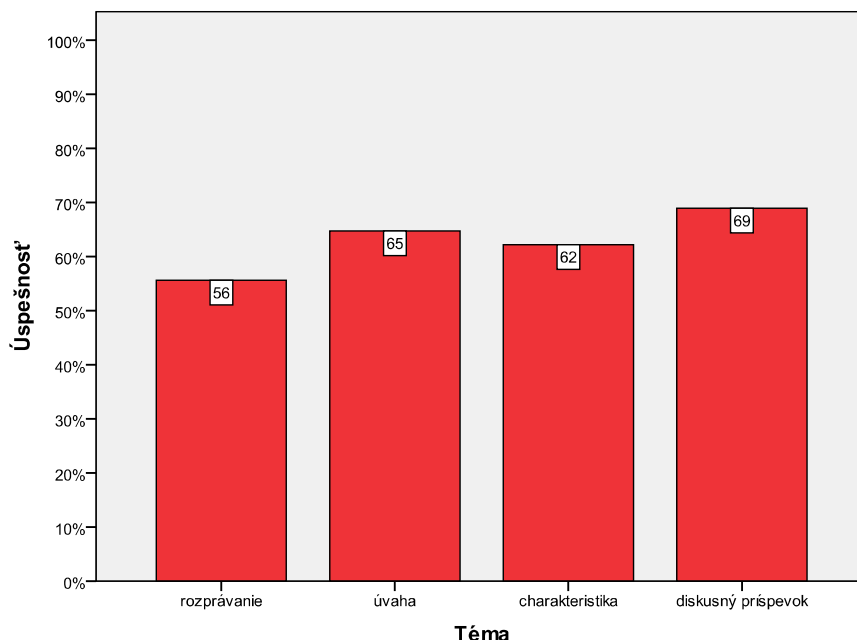
Výber tém podľa druhu školy – gymnáziá



Obr. 21

Výber tém podľa druhu školy – SOŠ a konzervatóriá

Takmer polovica žiakov gymnázií (45,2 %) si vybrala rozprávanie. Ostatné tri témy mali približne rovnaké zastúpenie, najmenej žiakov si vybralo charakteristiku. Takmer tri štvrtiny žiakov ostatných stredných škôl si vyberali rozprávanie (69,3 %), najmenšie zastúpenie u nich mal diskusný príspevok.

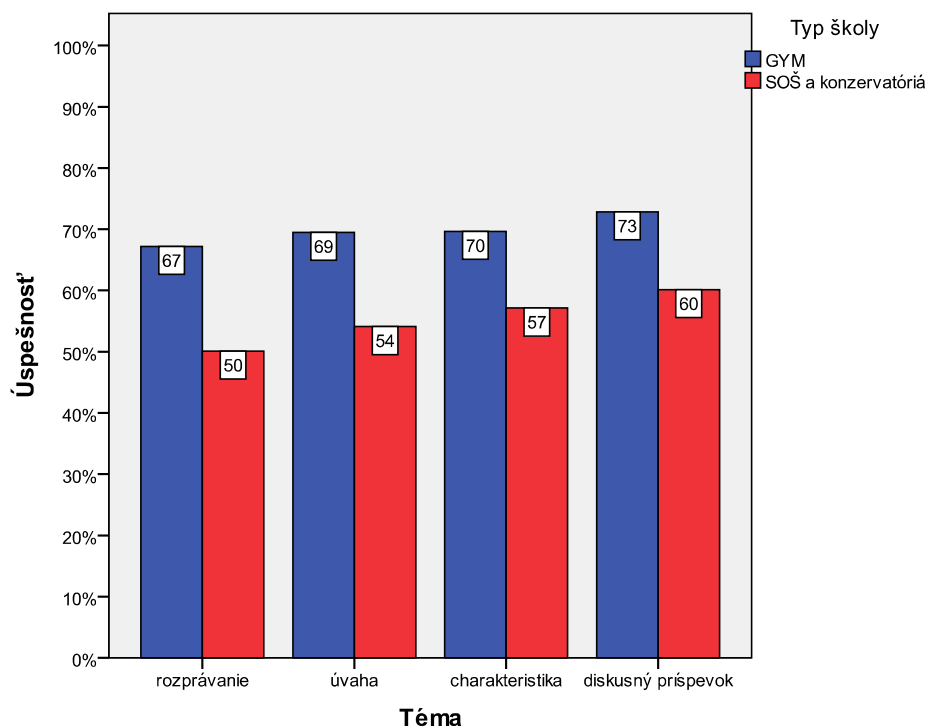


Obr. 22 Úspešnosť podľa tém

V nasledujúcej tabuľke je úspešnosť žiakov gymnázií a stredných odborných škôl a konzervatórií podľa zvolenej témy.

Tab. 9 Úspešnosť PFIČ podľa druhu školy

Téma	Druh školy	N	Priemer %	Štd. chyba priemeru
Diskusný príspevok	GYM	168	72,8	1,3
	SOŠ a konzervatóriá	75	60,1	2,2
	Spolu	243	68,9	1,2
Úvaha	GYM	184	69,5	1,4
	SOŠ a konzervatóriá	82	54,1	2,1
	Spolu	266	64,7	1,2
Charakteristika	GYM	165	69,6	1,4
	SOŠ a konzervatóriá	240	57,1	1,4
	Spolu	405	62,2	1,0
Rozprávanie	GYM	426	67,2	,8
	SOŠ a konzervatóriá	895	50,1	,6
	Spolu	1321	55,6	,5



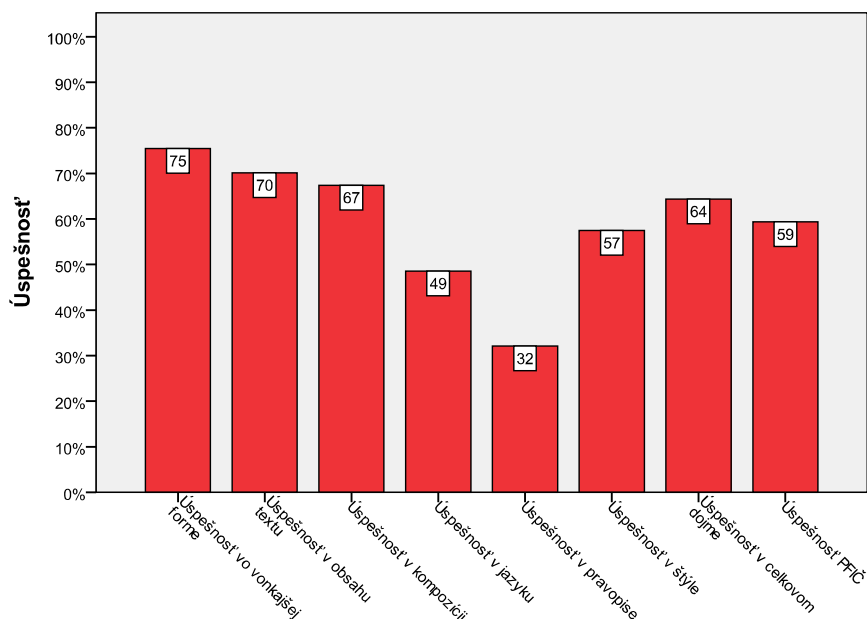
Obr. 23 Úspešnosť PFIČ podľa druhu školy

Výsledky žiakov gymnázií boli vo všetkých témach štatisticky významne lepšie ako výsledky žiakov stredných odborných škôl. Rozdiely boli stredne vecne významné. Najväčší rozdiel v úspešnosti podľa druhu školy sa zistil u žiakov, ktorí si vybrali rozprávanie, rozdiel bol stredne vecne významný ($r = -0,37$). Najmenší rozdiel v úspešnosti bol medzi žiakmi, ktorí si vybrali charakteristiku a diskusný príspevok ($r = -0,32$), rozdiel bol na úrovni miernej vecnej signifikancie.

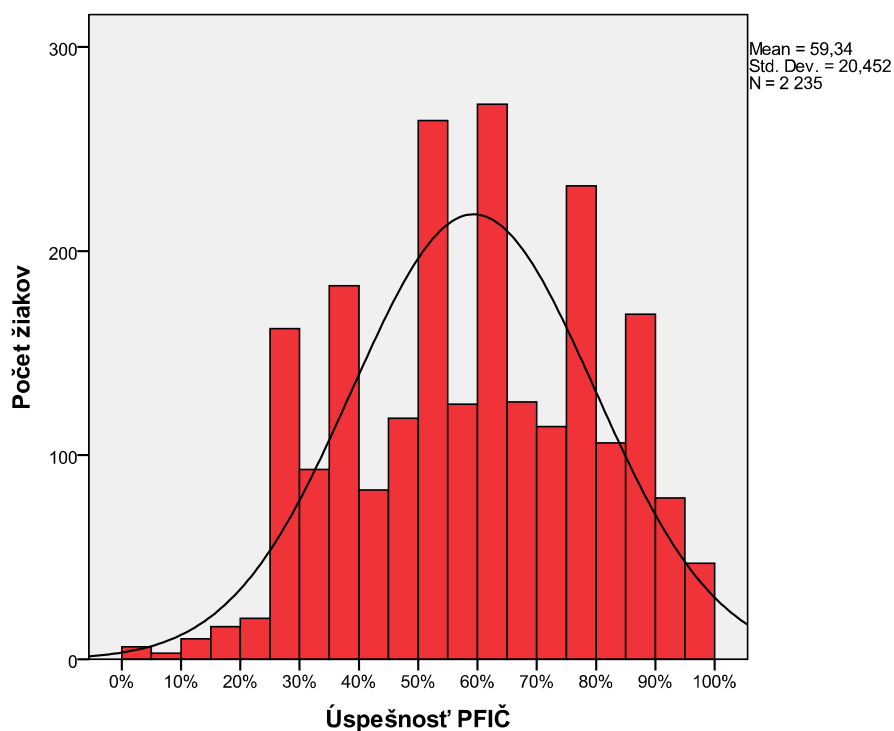
Tab. 10 Úspešnosť PFIČ v častiach a celku (%)

Úspešnosť vo vonkajšej forme	Úspešnosť v obsahu textu	Úspešnosť v kompozícii	Úspešnosť v jazyku	Úspešnosť v pravopise	Úspešnosť v štýle	Úspešnosť v celkovom dojme	Úspešnosť PFIČ
75,5	70,1	67,4	48,5	32,1	57,4	64,3	59,3

Najlepšie výsledky dosiahli žiaci vo vonkajšej forme, v obsahu textu, kompozícii, a v celkovom dojme. V štýle dosiahli priemerné hodnotenie 57,4 percent. Opäť musíme konštatovať, že v pravopise žiaci dosahujú veľmi slabé výsledky, 32,1 percent je oproti ostatným častiam veľmi málo. Pravopis je najslabším článkom PFIČ, žiaci ho neovládajú, hodnotenie pravopisu nerozlišuje dobrých žiakov od slabých, rezervy majú všetci.



Obr. 24 Úspešnosť PFIČ v častiach a celku (%)



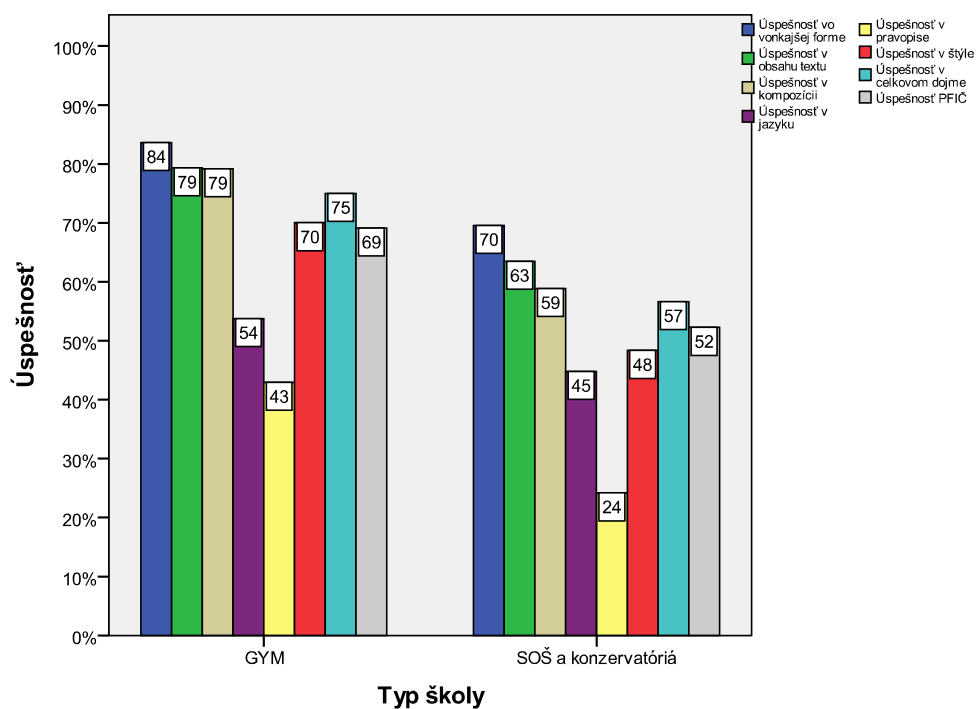
Obr. 25 Histogram úspešnosti PFIČ

Vo všetkých oblastiach písomnej práce lepšie bodovanie dosiahli žiaci gymnázií. Najslabšie výsledky aj gymnazisti dosiahli v pravopise, najlepšie zvládli žiaci vonkajšiu formu. Najväčšie rozdiely medzi žiakmi rozdelenými podľa druhu školy boli v štýle a najmenšie v jazyku.

V tabuľke je priemerný počet bodov dosiahnutý v jednotlivých oblastiach na gymnáziách a ostatných stredných školách (v %).

Tab. 11 Úspešnosť žiakov v častiach a celku PFIČ podľa druhu školy

Druh školy	Úspešnosť vo vonkajšej forme	Úspešnosť v obsahu textu	Úspešnosť v kompozícii	Úspešnosť v jazyku	Úspešnosť v pravopise	Úspešnosť v štýle	Úspešnosť v celkovom dojme	Úspešnosť PFIČ
GYM	83,6	79,3	79,1	53,6	42,9	70,0	74,9	69,1
SOŠ a konzervatóriá	69,6	63,4	58,8	44,8	24,2	48,3	56,6	52,2
Spolu	75,5	70,1	67,4	48,5	32,1	57,4	64,3	59,3



Obr. 26 Priemerná úspešnosť žiakov v oblastiach podľa druhu školy

Hranicu 25 % a viac, ktorá je podmienkou úspešného zvládnutia PFIČ MS, nedosiahlo 72 žiakov, čo predstavuje 3,22 % z celkového počtu testovaných žiakov.

Záver

Na výsledky riešenia testu externej časti MS zo slovenského jazyka a slovenskej literatúry sa môžeme pozerat' z hľadiska kvality výkonu žiakov, ako aj z hľadiska kvality meracieho nástroja – testu, pričom tieto dva aspekty sú navzájom prepojené.

Test EČ MS zo slovenského jazyka a slovenskej literatúry riešilo 2 232 maturantov zo 61 škôl. Najviac škôl bolo z Nitrianskeho a Trnavského kraja, najmenej z Bratislavského kraja. Štátne školy z celkového počtu tvorili 77 percent, súkromné školy 14,8 percent a cirkevné školy 8,2 percent. Gymnázia boli zastúpené približne 40 percentami a SOŠ a konzervatóriá 60 percentami. Dievčat sa EČ MS zúčastnilo o 126 viac ako chlapcov.

Priemerná úspešnosť celého súboru (národný priemer) bola **58,1** percentná.

Od národného priemeru sa najvýraznejšie na úrovni strednej vecnej signifikancie líši priemerná úspešnosť žiakov Bratislavského kraja (65,02 %) a na úrovni miernej vecnej signifikancie priemerná úspešnosť Banskobystrického kraja (53,86 %). Podľa zriaďovateľa najlepšie výsledky dosiahli žiaci cirkevných škôl, a to na úrovni silnej vecnej signifikancie. Z hľadiska druhu školy, výkon žiakov gymnázií je lepší, ako výkon žiakov ostatných stredných škôl, a to na úrovni silnej vecnej signifikancie. Priemerná úspešnosť žiakov ostatných stredných škôl je na úrovni strednej vecnej signifikancie horšia ako národný priemer. V porovnaní podľa pohlavia priemerný výkon dievčat bol veľmi mierne lepší, ako priemerný výkon chlapcov. Celkovo bol test z rodového hľadiska náročnosti položiek dobre vyvážený. Ak porovnáme výkon podľa polročnej klasifikácie žiaka zo slovenského jazyka a slovenskej literatúry, úspešnosť v teste podľa predpokladu klesala s ich klasifikačným stupňom. Dá sa konštatovať, že dosiahnuté priemerné výkony boli primerané populácii, ktorá tento test riešila.

Vyhodnotenie úspešnosti žiakov v jednotlivých oblastiach konštatuje zhoršenie výsledkov v morfológii a pravopise. Zlepšenie sme zaznamenali vo všetkých zvyšných oblastiach. Zhoršenie alebo zlepšenie žiakov v jednotlivých oblastiach sa len konštatuje, medziročné porovnanie nie je relevantné vzhľadom na meniaci sa počet úloh v testoch a aj meniacu sa náročnosť. Úspešnosť úloh s výberom odpovede a úloh s krátkou odpoveďou je porovnateľná. Gymnazisti, ktorí dosiahli priemer 66,8 percent, sú vo všetkých oblastiach testu s výnimkou štylistiky lepší o 10 a viac percent ako žiaci ostatných stredných škôl, ktorí v teste dosiahli priemer 51,7 percent. Najväčší rozdiel medzi gymnáziami a ostatnými strednými školami je v oblasti syntaxe (28,1 %) a dejín jazyka (24,5 %).

Na SOŠ sú žiaci, ktorí veľa úloh vynechajú a neriešia. Napríklad úlohy z gramatiky, pravopisu, teórie literatúry neovládajú. Žiaci na odborných školách majú aj nižšiu dotáciu hodín, vedenie škôl posilňuje skôr odborné predmety. Pri hodnotení výsledkov dosiahnutých

žiakmi gymnázií a ostatných stredných škôl sa natíska otázka, či by nebolo správne opäť sa vrátiť k dvom úrovniam testovania.

Vo všeobecnosti môžeme konštatovať, že v otázkach, vyžadujúcich si porozumenie textu majú problém aj žiaci gymnázií aj žiaci ostatných stredných škôl. Náročnejším textom s ťažšími pojмами z komunikácie nerozumejú. Ťažkosti majú aj so slovnou zásobou, menej frekventované slovenské slová už nepoznajú, čo má vplyv aj na riešenie niektorých úloh. Neznalosť jazyka a slovenskej jazykovednej terminológie ovplyvnila aj riešenie úloh z lexikológie a morfológie.

Pri hodnotení výsledkov PFIČ treba brať do úvahy fakt, že aj pri dôslednom dodržiavaní bodovania podľa kritérií hodnotenia je posudzovanie písomnej práce veľmi náročné a ovplyvnené subjektívnymi faktormi. Uvedomujeme si, že pokiaľ bude hodnotenie PFIČ prebiehať na jednotlivých školách, nikdy nemôžeme hovoriť o objektivite v pravom slova zmysle. Napriek tomu môžeme konštatovať, že na výsledkoch dosiahnutých v jednotlivých častiach písomnej práce badať veľký posun k objektivizácii, učitelia veľmi rozvážne bodujú jednotlivé časti a len v ojedinelých prípadoch žiaci dosahujú plných 28 bodov, najvyššie možné bodovanie, ktoré môžu dosiahnuť.

Pre MS 2013 už nadobudne platnosť legislatívna zmena, podľa ktorej žiak, ktorý nebude úspešný ani v EČ ani v PFIČ MS, môže vykonať ÚFIČ v riadnom termíne, ale v nasledujúcom školskom roku bude musieť opakovať jednu alebo obe písomné časti MS (podľa výsledku ÚFIČ). Vzhľadom na tieto skutočnosti považujeme za potrebné uviesť aj počet žiakov, ktorí boli neúspešní v oboch častiach (EČ a PFIČ) maturitnej skúšky. Zo slovenského jazyka a slovenskej literatúry neuspelo 21 žiakov, čo predstavuje 0,94% z celkového počtu 2 229 žiakov, ktorí písali obidve časti MS.

POUŽITÁ LITERATÚRA

1. *Burjan, V.: Tvorba a využívanie školských testov vo vzdelávacom procese.* Exam: Bratislava 1999.
2. *Špecifikačná tabuľka testu zo slovenského jazyka a literatúry.* Interný materiál.: NÚCEM: Bratislava 2011.
3. *Cieľové požiadavky na vedomosti a zručnosti maturantov zo slovenského jazyka a slovenskej literatúry.* ŠPÚ: Bratislava 2008, 2010.
4. *Hendl, J.: Přehled statistických metod zpracování dat.* Portál: Praha 2004.
5. Kolektív: *Standards pro pedagogické a psychologické testování.* Testcentrum: Praha 2001.
6. *Lapitka, M.: Tvorba a použitie didaktických testov.* ŠPÚ: Bratislava 1996.
7. Péteryová, E., *Správa o výsledkoch externej časti MS slovenský jazyk a slovenská literatúra.* NÚCEM: Bratislava 2011.
8. *Ringlerová, V.: Záverečná správa zo štatistického spracovania testu EČ MS zo slovenského jazyka a slovenskej literatúry.* NÚCEM: Bratislava 2012.
9. *Kšinantová, K.: Záverečná správa zo štatistického spracovania PFIČ MS zo slovenského jazyka a slovenskej literatúry.* NÚCEM: Bratislava 2012.
10. *Ritomský, A., Zelmanová, O.: Štatistické spracovanie a analýza dát rozsiahlych monitorovaní. Položková a multivariačná analýza s využitím systému SPSS.* ŠPÚ: Bratislava 2003.
11. *Ritomský, A., Zelmanová, O., Zelman, J.: Štatistické spracovanie a analýza dát rozsiahlych monitorovaní s využitím systému SPSS.* ŠPÚ: Bratislava 2002.
12. *Sklenárová, I. – Zelmanová, O.: Metodika spracovania dát z maturity 2005 v systéme SPSS.* ŠPÚ: Bratislava 2005.
13. *SPSS Base 10.0 User`s Guide.* by SPSS Inc.: Chicago 1999.
14. *SPSS Base 7.0 Syntax Reference Guide.* by SPSS Inc.: Chicago 1996.
15. *Turek, I.: Učiteľ a pedagogický výskum.* Metodické centrum: Bratislava 1998.
16. *Wimmer, G.: Štatistické metódy v pedagogickom výskume.* Gaudeamus: Hradec Králové 1993.