

NÚCEM

NÁRODNÝ ÚSTAV CERTIFIKOVANÝCH
MERANÍ VZDELÁVANIA

Maturitná skúška 2011

**Správa
o výsledkoch externej časti
a písomnej formy internej časti
maturitnej skúšky**

z ruského jazyka B2

PhDr. Eva Gabrišová
RNDr. Viera Ringlerová

Bratislava 2011

Obsah

Úvod	3
1 Charakteristika testu EČ MS z ruského jazyka úroveň B2	4
2 Výsledky testu EČ MS z ruského jazyka, úroveň B2	5
3 Interpretácia výsledkov testu EČ MS z ruského jazyka úroveň B2	12
4 Vyhodnotenie písomnej formy internej časti MS z ruského jazyka úroveň B2.....	16
Záver	17
Literatúra	18

Úvod

Našu správu predkladáme s cieľom komentovať/vyhodnotiť výsledky, ktoré vyplynuli zo štatistickej analýzy, prípadne poukázať na úspechy i problémy žiakov tak, ako ich výsledky testov odzrkadlili.

Pri interpretácii budeme vychádzať zo štatistického spracovania výsledkov testu externej časti maturitnej skúšky úrovne B2, in: *Ringlerová, V.: Záverečná správa zo štatistického spracovania testu z ruského jazyka úroveň B2, Externá časť maturitnej skúšky 2011, interný materiál. Bratislava: NÚCEM, 2011.* Z tohto zdroja v našej správe používame grafický materiál, ktorým dokumentujeme jednotlivé štatistické ukazovatele, z ktorých vychádzame. V správe sú z neho použité priložené obrázky a tabuľky.

Cieľom externej časti maturitnej skúšky je priniesť porovnateľné výsledky pre žiakov a v určitých ukazovateľoch aj pre stredné školy v Slovenskej republike. Správa obsahuje interpretáciu štatistických výsledkov testu EČ maturitnej skúšky z ruského jazyka pre úroveň B2, ktorý bol administrovaný pod kódom 7023. Test spolu s kľúčom správnych odpovedí je uvedený na internetovej stránke NÚCEM v časti Maturita 2011.

V 1. kapitole prinášame základné charakteristiky analyzovaného testu, jednotlivých typov testových úloh, z ktorých je zložený, ako aj čas jeho administrácie.

V 2. kapitole poukazujeme na kvalitu testu a prezentujeme najrelevantnejšie výsledky analyzovaného testu.

V 3. kapitole interpretujeme výsledky testu na základe výsledkov štatistickej analýzy, resp. podľa vybraných ukazovateľov položkovej analýzy testu. Interpretujeme štatistické informácie o psychometrických charakteristikách testu, komentujeme položky, ktoré v niektorých charakteristikách nedosiahli najlepšie parametre.

V 4. kapitole hodnotíme test písomnej formy internej časti maturitnej skúšky z hľadiska jeho úspešnosti.

Záver zhŕňa základné zistenia smerované k hodnoteniu výkonov populačného ročníka, a hodnoteniu kvality testu, ako základného meracieho nástroja.

Informácie, ktoré správa prináša, sú určené tvorcom testov, pedagógom, didaktikom jednotlivých predmetov a kompetentným pedagogickým pracovníkom v problematike hodnotenia výsledkov vzdelávania.

1 Charakteristika testu EČ MS z ruského jazyka úroveň B2

Dňa 16. marca 2011 sa konala externá časť maturitnej skúšky (EČ MS) z ruského jazyka úrovne B1 a B2. V nej boli administrované nasledujúce testy:

- test externej časti MS pre úroveň B2 (EČB2),
- test externej časti MS pre úroveň B1 (EČB1),
- test písomnej formy internej časti pre úroveň B2 (PFIČB2),
- testy písomnej formy internej časti pre úroveň B1 (PFIČB1).

Test externej časti MS pre úroveň B2 (EČB2) bol vytvorený podľa požiadaviek špecifikačnej tabuľky, ktorá definovala základné charakteristiky testu, ako sú obsahový rámec úloh (témy podľa Cieľových požiadaviek na vedomosti a zručnosti maturantov z ruského jazyka B2, t. zn. maturitného štandardu), predpokladaný počet úloh, typ úloh (s krátkou odpoveďou/s výberom odpovede), skúšané myšlienkové operácie, náročnosť úloh.

Test externej časti maturitnej skúšky z ruského jazyka pre úroveň B2 je určený maturantom všetkých typov stredných škôl, ktorí počas štúdia dosiahli v ruskom jazyku *úroveň pokročilý*. Obsahom aj náročnosťou zodpovedá úrovni B2 *Spoločného európskeho referenčného rámca pre jazyky*, ktorý vydala Rada Európy.

Test úrovne B2 pozostával z troch častí:

- Počúvanie s porozumením s vymedzeným časom na riešenie 30 minút,
- Gramatika a lexika (cca 45 minút),
- Čítanie s porozumením (cca 45 minút).

Celkový čas na vypracovanie testu EČ bol 120 minút.

Test úrovne B2 obsahuje 80 úloh, z toho 46 úloh s výberom odpovede a 34 úloh s krátkou odpoveďou. Za správnu odpoveď získal žiak 1 bod, za nesprávnu, alebo ak neodpovedal, 0 bodov. Boli vytvorené dva varianty z každej úrovne testu, ktoré sa líšili poradím úloh, resp. pri úlohách s výberom odpovede poradím alternatív odpovede.

Test EČB2 obsahoval:

- úlohy na reprodukciu a jednoduché myšlienkové operácie (porozumenie, priradovanie, zoraďovanie, doplňovanie, triedenie, porovnávanie, jednoduchá aplikácia),
- úlohy vyžadujúce zložitejšie myšlienkové operácie (analýza, syntéza, indukcia, dedukcia, vysvetľovanie, hodnotenie, dokazovanie, overovanie),

- úlohy vyžadujúce tvorivý prístup (tvorba hypotézy, zložitejšia aplikácia, riešenie problémových situácií, objavovanie nových myšlienok a vzťahov).

V teste boli zastúpené úlohy rôzneho stupňa obťažnosti od veľmi ľahkých, ľahkých, stredne ťažkých až k náročným.

2 Výsledky testu EČ MS z ruského jazyka, úroveň B2

Z podrobnej štatistickej analýzy výsledkov testu externej časti maturitnej skúšky 2011, ako aj z analýzy jednotlivých položiek testu EČ B2 z ruského jazyka uvádzame údaje z nášho pohľadu najdôležitejšie.

Nasledujúca súhrnná tabuľka uvádza hlavné ukazovatele, ktoré relevantne charakterizujú test:

Test z ruského jazyka úrovne B2 písalo 47 žiakov zo 4 gymnázií, väčšinu žiakov tvorili žiaci štátnych škôl (68,1 %). Tabuľka dokumentuje štatisticky vysokú priemernú úspešnosť testu (71,1 %) a *Cronbachovo alfa*, t. zn. *koeficient spoľahlivosti* je 0,785, čo dokazuje dobrú *reliabilitu* testu, teda môžeme konštatovať, že spoľahlivosť merania je dobrá aj pri takomto nízkom počte žiakov, ktorí si zvolili maturitný test vyššej úrovne.

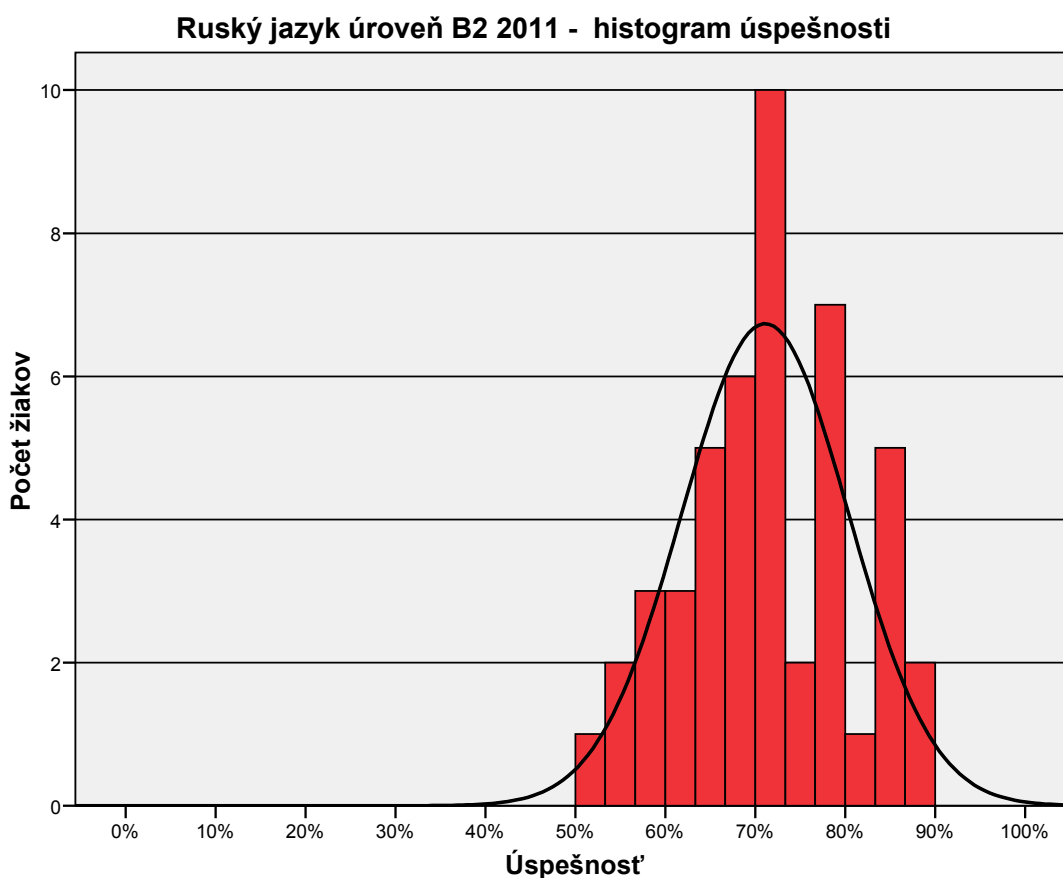
Tab. 1 Výsledné psychometrické charakteristiky testu – ruský jazyk B2 2011

Ruský jazyk úroveň B2 2011 - psychometrické charakteristiky testu (úspešnosť)

	Časť			
	Počúvanie	Gramatika	Čítanie	Spolu
Počet testovaných žiakov	47	47	47	47
Maximum	95,0	85,0	95,0	88,3
Minimum	55,0	32,5	40,0	50,8
Priemer	78,9	59,9	74,5	71,1
Štandardná odchýlka	11,2	12,0	14,6	9,3
Intervalový odhad úspešnosti populácie - dolná hranica	57,0	36,4	45,9	52,9
Intervalový odhad úspešnosti populácie - horná hranica	100,0	83,4	100,0	89,3
Štandardná chyba priemernej úspešnosti	1,6	1,7	2,1	1,4
Interval spoľahlivosti pre priemernú úspešnosť - dolná hranica	75,7	56,5	70,3	68,4
Interval spoľahlivosti pre priemernú úspešnosť - horná hranica	82,1	63,3	78,6	73,8
Cronbachovo alfa	,560	,694	,709	,785
Štandardná chyba merania pre úspešnosť	7,4	6,6	7,9	4,3
Intervalový odhad úspešnosti individuálneho žiaka	14,5	13,0	15,4	8,4

Z vychýlenosti rozloženia úspešností vpravo a z priemernej úspešnosti 71,1 % predpokladáme ľahšiu náročnosť testu pre testovanú populáciu, tak ako to vidno na obrázku č. 1 s histogramom úspešnosti.

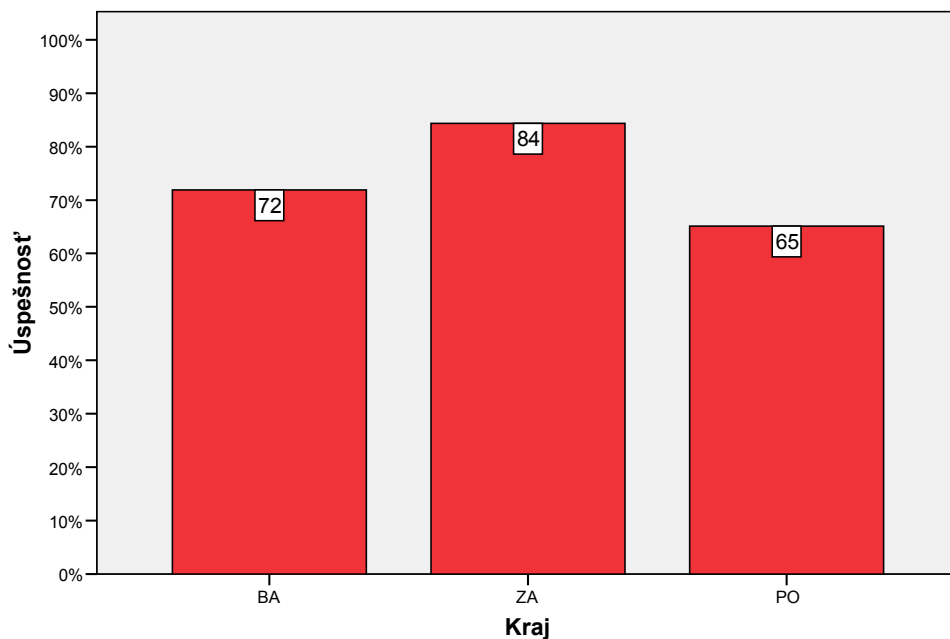
K uvádzanej vysokej úspešnosti pri zohľadnení už spomenutých faktorov samozrejme vysokou mierou prispieva aj fakt, že vzorka 47 žiakov zo 4 gymnázií je z hľadiska štatistickej relevantnosti diskutabilná.



Obr. 1 Histogram úspešnosti - ruský jazyk B2 2011

Z pohľadu rozdelenia žiakov do 3 krajov SR z obrázka č. 2 vidno, že v jednej skupine s vyššou úspešnosťou v teste skončili v tomto maturitnom roku žiaci Žilinského a Bratislavského kraja (dosiahnutá úspešnosť 84 % a 72 %) a v druhej skupine žiaci z Prešovského kraja, (úspešnosť 65 %).

Ruský jazyk úroveň B2 2011 - úspešnosť podľa kraja



Obr. 2 Úspešnosť podľa kraja - ruský jazyk B2 2011

Podľa grafu úspešnosti na obr. č. 3 z pohľadu zriaďovateľa školy vidíme, že žiaci zo štátnych škôl dosiahli mierne vyššiu úspešnosť (73 %) ako žiaci zo škôl súkromných (67 %).

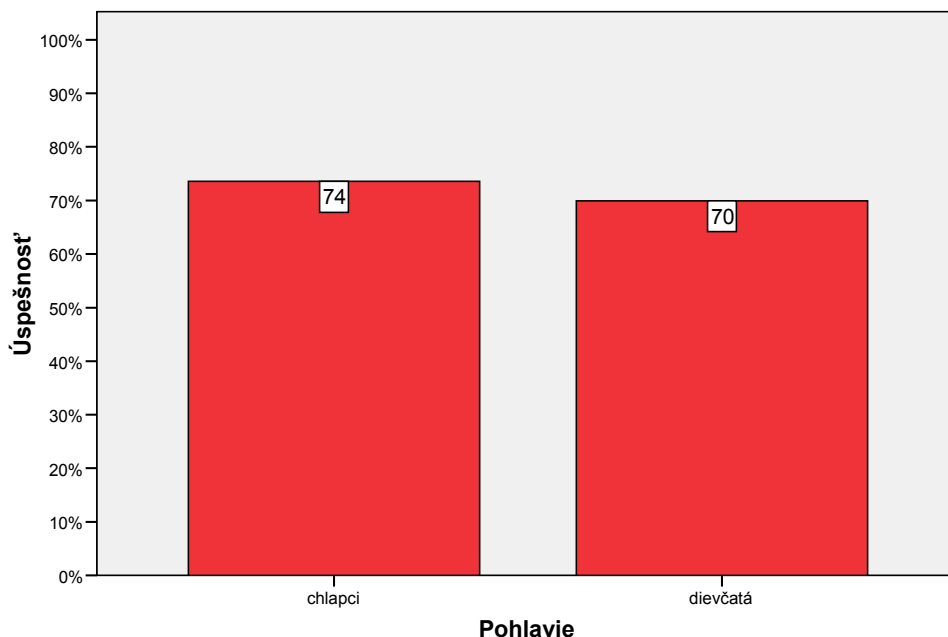
Ruský jazyk úroveň B2 2011 - úspešnosť podľa zriaďovateľa



Obr. 3 Úspešnosť podľa zriaďovateľa - ruský jazyk B2 2011

Hoci si tento typ testu si zvolilo z testovanej vzorky viac dievčat (68,1 %) ako chlapcov (31,9 %), rozdiel v dosiahnutej úspešnosti sme tento rok zaznamenali iba mierny v prospech dievčat, čo znamená, že jednotlivé testové položky boli zostavené nediskriminujúco z hľadiska ich atraktívnosti pre obidve pohlavia.

Ruský jazyk úroveň B2 2011 - úspešnosť podľa pohlavia



Obr. 4 Úspešnosť podľa pohlavia - ruský jazyk B2 2011

V maturitnom roku 2010/2011 žiaden žiak nedosiahol nižšiu úspešnosť ako je povinné minimum - 33%.

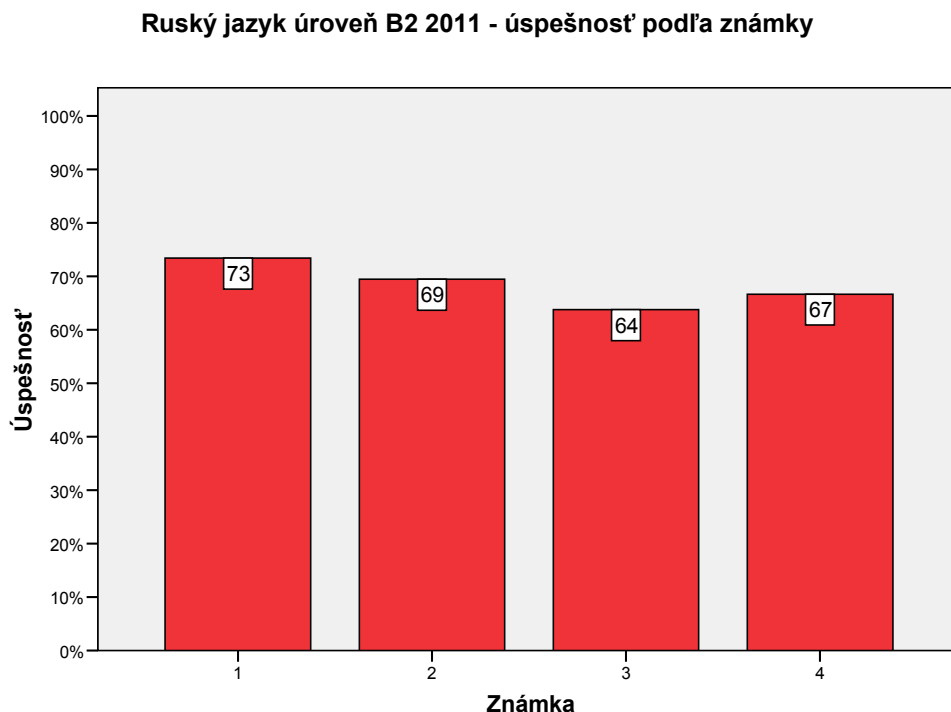
Pokiaľ ide o porovnanie priemerných úspešností jednotlivých výkonnostných s národným priemerom, možno konštatovať, že od národného priemeru sa líšili najmä priemerné úspešnosti dvojkárov a štvorkárov, a to na úrovni silnej vecnej signifikancie, tak, ako to dokumentuje Tab. 2 .

Tab. 2 Ruský jazyk úroveň B2 2011 – porovnanie priemernej úspešnosti podľa známky s národným priemerom

Národný priemer 71,1 %

Známka	t	Stupne voľnosti	Obojstranná signifikancia	Vecná signifikancia
1	1,422	23	,169	,28
2	-,681	18	,504	,16
3	-,176	1	,449	,76
4	-,887	1	,538	,66

Graf na nasledujúcom obrázku dokumentuje, akú úspešnosť v teste dosiahli jednotliví žiaci rozdelení do výkonnostných skupín podľa známok.

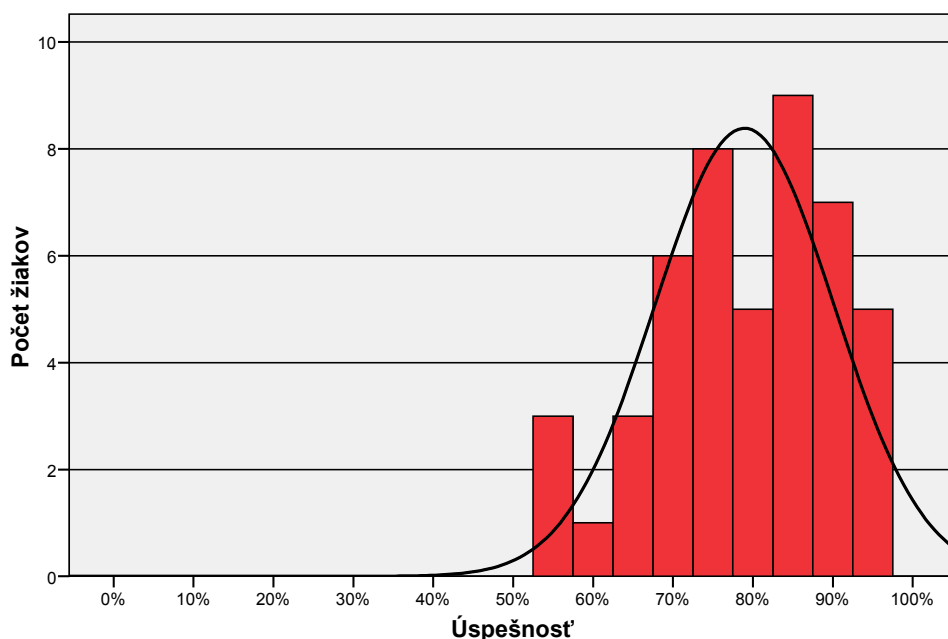


Obr. 5 Úspešnosť podľa známky - ruský jazyk B2 2011

Nasledujúce 3 obrázky dokumentujú výsledky testu z hľadiska dosiahnutých úspešností podľa testovaných zručností. Stĺpcové grafy označujú, ako test rozdelil žiakov do výkonnostných skupín podľa percenta dosiahnutej úspešnosti.

Počúvanie s porozumením – v tejto časti testu mali žiaci preukázať, ako porozumeli základným informáciám a riešiť úlohy, ako je určenie správnosti či nesprávnosti výpovede, výber správnej odpovede z viacerých možností, ako aj priradovaním a doplňovaním. V *Počúvaní s porozumením* dosiahli testovaní žiaci úspešnosť 78,9 % (pozri Tab.1), to zn., že väčšina z testových úloh sa pre túto vzorku populácie ukázala ako menej náročná, väčšina žiakov riešila úlohy s ľahkosťou, o čom svedčí aj histogram úspešnosti posunutý dosť výrazne doprava.

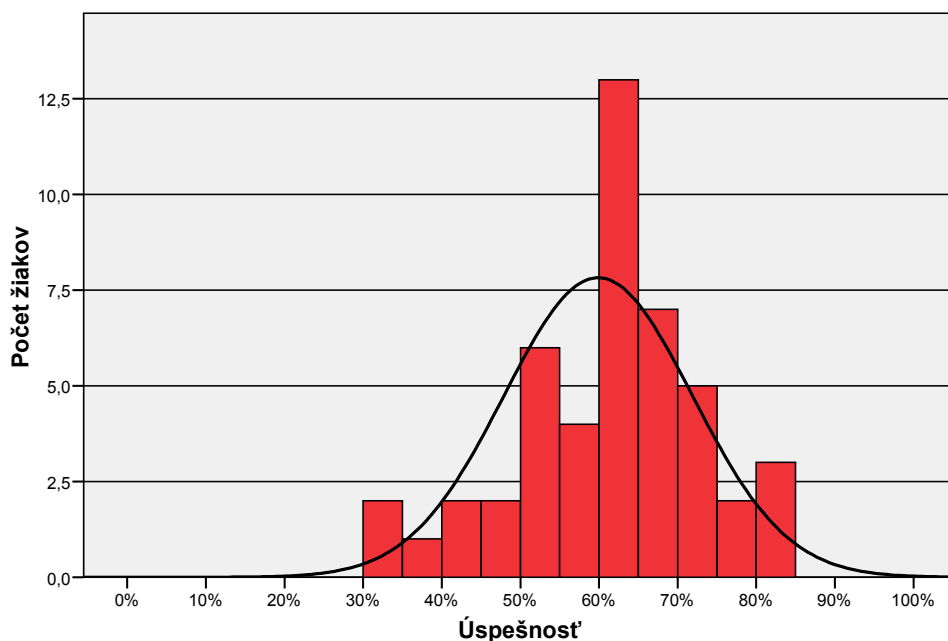
Ruský jazyk úroveň B2 2011 - histogram úspešnosti v časti počúvanie



Obr. 6 Histogram úspešnosti v časti Počúvanie - ruský jazyk B2 2011

Gramatika a lexika – táto časť testu preveruje znalosti gramatických štruktúr a slovnej zásoby a ich správne použitie v kontexte. Žiaci mali dopĺňať adekvátne gramatické tvary na základe výberu z viacerých možností a dopĺňať slová do kontextu, resp. upravovať gramatické tvary. Aj v tejto časti dosiahli testovaní žiaci veľmi dobrú úspešnosť - 59,9 %. (pozri Tab.1).

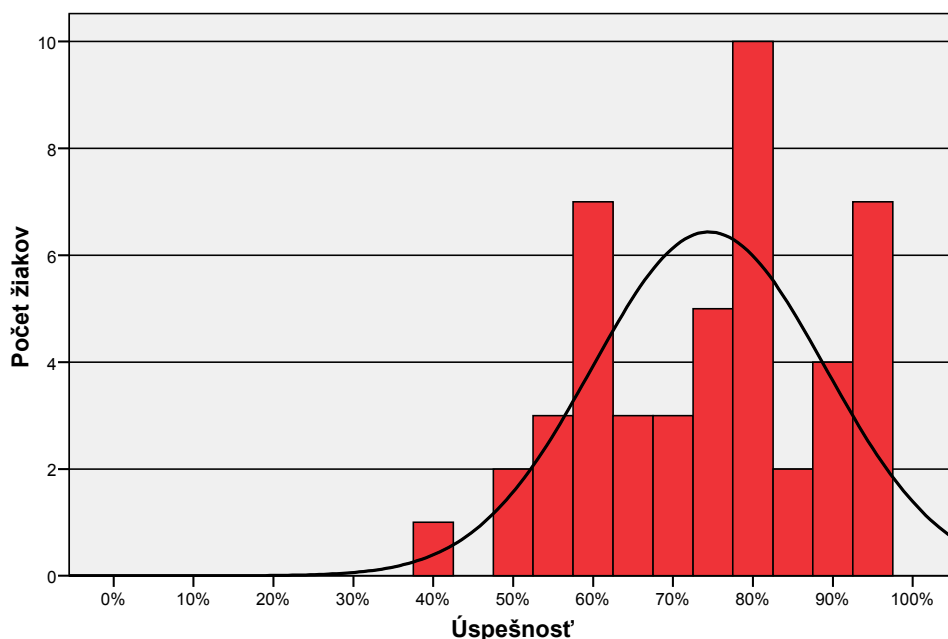
Ruský jazyk úroveň B2 2011 - histogram úspešnosti v časti gramatika



Obr. 7 Histogram úspešnosti v časti Gramatika - ruský jazyk B2 2011

Čítanie s porozumením – táto jazyková zručnosť testuje, ako žiaci porozumeli obsahu textu, či pochopili jeho hlavné myšlienky, základné súvislosti a vyriešili úlohy doplňovacieho typu, výberu z viacerých možností, resp. určenia správnosti alebo nesprávnosti výpovede. V tejto časti dosiahli testovaní žiaci vysokú úspešnosť - 74,5 %. (pozri Tab.1), ktorá je porovnateľná s výsledkom v časti Počúvanie.

Ruský jazyk úroveň B2 2011 - histogram úspešnosti v časti čítanie



Obr. 8 Histogram úspešnosti v časti Čítanie - ruský jazyk B2 2011

Z dosiahnutých výsledkov vidíme, že „najväčšie“ problémy robila žiakom gramatika. Takmer 20-percentný rozdiel v dosiahnutej úspešnosti oproti čítaniu s porozumením a počúvaniu je signifikantný. Treba však dodať, že v prípade dosiahnutej úspešnosti s hodnotou 59,5 % v časti Gramatika môžeme stále hovoriť o veľmi uspokojivom výsledku.

3 Interpretácia výsledkov testu EČ MS z ruského jazyka úroveň B2

V tejto kapitole interpretujeme ďalšie psychometrické charakteristiky testu, ako sú napr. úspešnosť, resp. obťažnosť niektorých testových položiek, tak ako vyplynuli zo štatistických výsledkov testu.

Podľa celkových výsledkov položkovej analýzy môžeme konštatovať, že základné charakteristiky testu EČ 7023 pri takej nízkej vzorke (47 žiakov) nepoukazujú na závažné neštandardné vybočenia.

Pri hodnotení testu je dôležitým psychometrickým parametrom *úspešnosť* a s ňou súvisiaca *obťažnosť* položky.

Úspešnosť položky definujeme ako percentuálny podiel bodov za položky, na ktoré žiak správne odpovedal z celkového počtu bodov, ktoré mohol v teste získať. *Úspešnosť* položky neoddeliteľne súvisí s *obťažnosťou* - čím je úspešnosť v riešení danej položky nižšia, tým je položka obťažnejšia.

Pri hodnotení obťažnosti položiek sme postupovali podľa tejto škály:

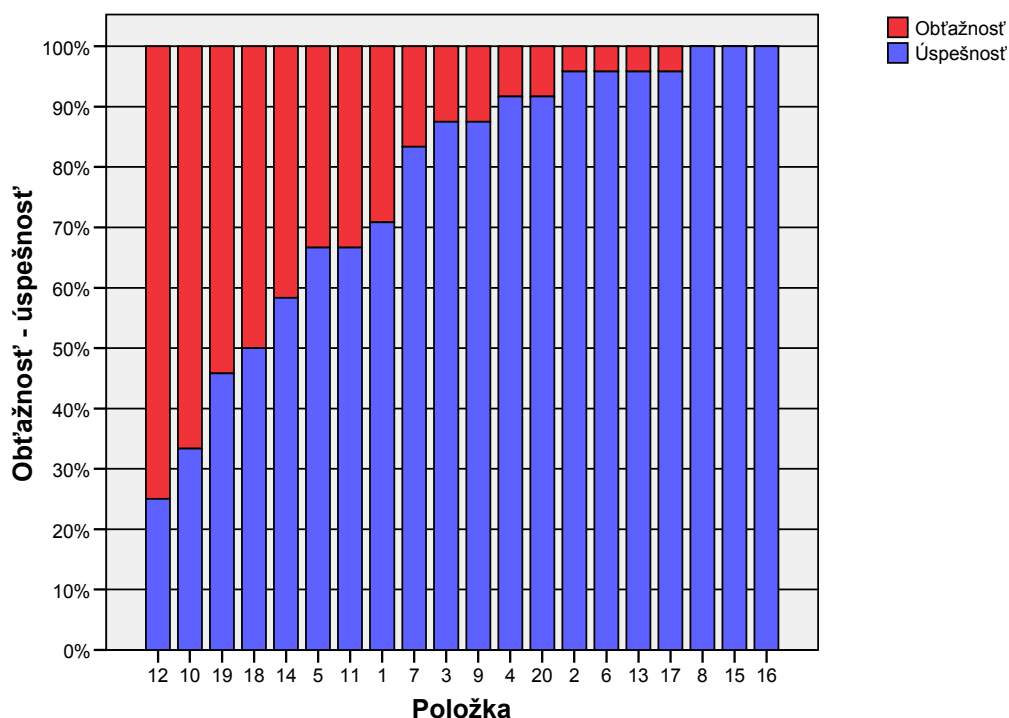
Obťažnosť:

0,0% - 10%	extrémne ľahká položka
10,1% - 20%	veľmi ľahká položka
20,1% - 80%	stredne obťažná položka (okolo 50% je optimálna)
80,1% - 90%	veľmi obťažná položka
90,1% - 100%	extrémne obťažná položka

V časti *Počúvanie s porozumením* žiakom nerobil problém pochopiť autentické texty nahovorené rodenými hovoriacimi, prednesenými zreteľne, štandardným jazykom, v primeranom tempe a na základe takto pochopeného textu riešiť z neho vyplývajúce úlohy. Celkovo vysokú úspešnosť riešenia väčšiny položiek však nemožno pripisovať nízkej náročnosti testovaných úloh - veď texty boli dostatočne náročné na lexiku - z oblastí Obchod a služby, Spoločnosť a jej životný štýl, Krajina, ktorej jazyk sa učím – boli dostatočne rozsiahle a odzneli v tempe zodpovedajúcej stupňu náročnosti pre úroveň maturitnej skúšky B2.

Keď sa pozrieme na súhrnný graf obťažnosti, resp. úspešnosti položiek 1 – 20 na Obr. 9 vidíme, že väčšina položiek sa ukázala pre danú testovanú vzorku ako ľahká, alebo až príliš ľahká, žiadna z nich nedosiahla nízku, nieto ešte extrémnu náročnosť. Jav je spôsobený do veľkej miery charakteristikami vzorky žiakov – gymnazisti, vysoká motivácia a aspirácie v štúdiu, atď., a navyše aj jej nízkou početnosťou (47 žiakov).

Ruský jazyk úroveň B2 2011, variant 7023 - časť počúvanie



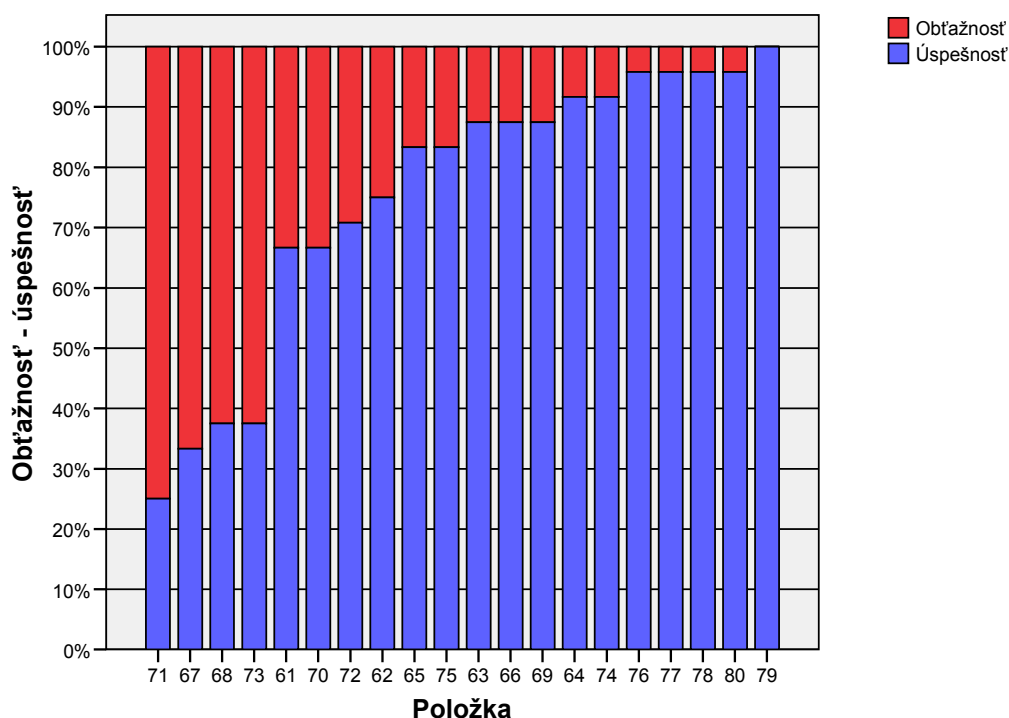
Obr. 9 Obťažnosť/úspešnosť položiek v časti Počúvanie - ruský jazyk B2 2011

Takmer identické výsledky v maturitnom roku 2011 dosiahli žiaci aj v časti testu *Čítanie*. Väčšinu úloh vyriešili ešte s vyššou úspešnosťou tak, ako to bolo aj v prípade *Počúvanie*. Pozri Obr. 11.

V časti *Čítanie*, (úlohy č. 61-80) bola celková dosiahnutá úspešnosť 74,5 %. Žiaci si vo väčšine prípadov dobre poradili s riešením úloh, v ktorých sa preverovala ich schopnosť presne a efektívne čítať rôzne texty v ruskom jazyku, ako aj získať a spracovať potrebné informácie. V úlohách ako boli:

- priradovacia
- úloha typu: pravda / nepravda + odsek
- doplňovacia dosahovali dostatočne vysokú úspešnosť pri riešení.

Ruský jazyk úroveň B2 2011, variant 7023 - časť čítanie

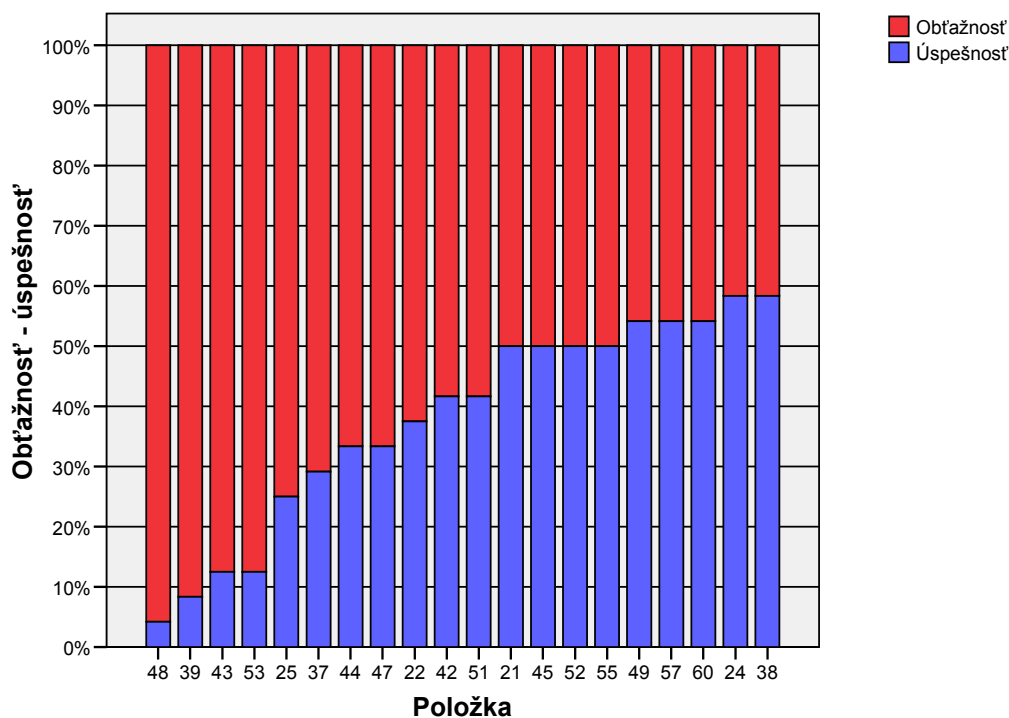


Obr. 10 Obťažnosť/úspešnosť položiek v časti Čítanie - ruský jazyk B2 2011

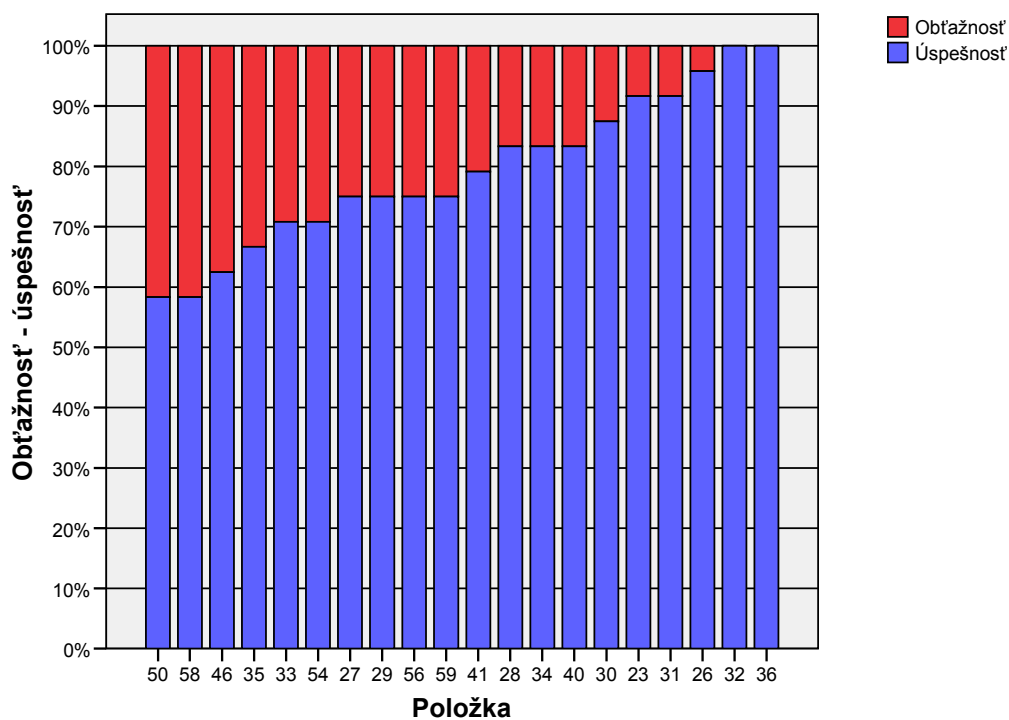
V časti *Gramatika*, (úlohy č. 21-60) boli tento rok žiaci dostatočne úspešní pri riešení väčšiny testových úloh. V porovnaní s ostatnými časťami testu EČ táto časť dopadla najmenej úspešne, ale treba povedať, že úspešnosť 59,9 % je úspešnosť ešte stále vysoká. Celkovo žiaci zvládli na vysokej úrovni úspešnosti úlohy produktívne, ako aj tie, ktoré sú zamerané na pasívnu znalosť jazyka. Úspešnosť riešenia úloh z gramatiky a lexiky oscilovala od 100 % (položky 32, 36) až po cca 5-10% (položky 53, 43, 39, 48 – úspešnosť usporiadaná zostupne). Prvé dve spomínané sa ukázali ako úlohy extrémne ľahké. Posledné 4 spomínané naopak, žiakom robili najväčšie problémy – úspešnosť ich riešenia bola veľmi až extrémne nízka. Až na tieto výnimky ostatné položky spadajú do vyhovujúcom rozmedzia s úspešnosťou riešenia medzi 20 - 80 %, Pozri Obr. 10.

Nízku úspešnosť dosiahli žiaci pri riešení úloh č. 53,43,39,48. V nich sa opakovane ukázalo, že mnohým žiakom stále robí problémy paradigma slovík, stupňovanie prísloviek a interferenčné javy.

Ruský jazyk úroveň B2 2011, variant 7023 - časť gramatika I



Ruský jazyk úroveň B2 2011, variant 7023 - časť gramatika II



Obr. 10 Obťažnosť/úspešnosť položiek v časti Gramatika I.,II.- ruský jazyk B2 2011

Súhrnne z výsledkov štatistickej analýzy možno konštatovať, že žiaci dosiahli vo všetkých testovaných jazykových kompetenciách overovaných v častiach Počúvanie, Gramatika a lexika, Čítanie vysokú úspešnosť. Pri riešení jednotlivých úloh testu dokázali, že im žiadna z nich nerobila väčšie problémy, až na výnimky, ktoré komentujeme vyššie.

4 Vyhodnotenie písomnej formy internej časti MS z ruského jazyka úroveň B2

V teste písomnej formy internej časti maturitnej skúšky úroveň B2 (ďalej PFIČ B2) mali žiaci v krátkom písomnom útvare prezentovať nasledovné zručnosti: dodržiavanie zodpovedajúcich kompozičných postupov, štylizácie a formálneho členenia prejavu, používanie primeranej slovnej zásoby a správnych gramatických štruktúr a pravopisu. Dostali zadanie témy, obsahové požiadavky a z toho vyplývajúcu formu písomného prejavu.

Hodnotenie zohľadňovalo rovnocenne obsah úlohy, členenie a stavbu textu, slovnú zásobu a gramatiku. Na riešenie testu mali žiaci k dispozícii 60 minút. Maximálny počet bodov za celú testovú úlohu bol 20 bodov. Za riešenie sa mohli pridelovať hodnoty iba v celých bodoch.

V školskom roku 2010/2011 žiaci písali test PFIČ úrovne B2 na tému: «*Легко ли быть молодым?*» (*Статья в школьный журнал*).

Podľa výsledkov dosiahnutých v jednotlivých oblastiach, za ktoré mohli získať body (obsah textu, členenie a stavba textu, gramatika, slovná zásoba) vidíme, že žiaci boli v tejto časti testu aj v tomto roku vysoko úspešní - celkové percento úspešnosti bolo 84,8 %.

Najúspešnejší boli žiaci v dosahovaní bodov za členenie a stavbu textu, kde dosiahli celkovú úspešnosť 92,9 %, podobne úspešní boli aj v počte bodov za slovnú zásobu – 85,8 %. Najmenej úspešní v porovnaní s ostatnými 3 oblasťami boli v gramatike – 78,7 %, (ktorá je však v celkovom hodnotení u testovaných žiakov stále na úrovni vysokej úspešnosti).

Záverom z výsledkov úspešnosti možno skonštatovať, že pripravená téma PFIČ pre úroveň B2, bola zostavená v súlade s tematickými okruhmi cieľových požiadaviek RJ, rovnako aj zadanie a štruktúra témy boli zvolené vhodne, o čom svedčí fakt, že testovaní žiaci dosahovali najvyššie percento úspešnosti za oblasti členenie a stavbu textu, ako aj za slovnú zásobu, ktoré bezprostredne s vyššie uvedeným súvisia.

V porovnaní s ostatnými oblasťami trochu nižšiu úspešnosť, ale aj logicky očakávanú, dosahovali žiaci v oblasti gramatika, ktorá je pri písomnom prejave pre žiakov „najcitlivejšou“ oblasťou, a ako vidíme, potvrdzujú to aj dosiahnuté výsledky žiakov.

Záver

Správa je interpretáciou štatistických výsledkov, ktoré dokladujú korektnosť a exaktnosť maturitnej skúšky.

Záverom môžeme skonštatovať, že interpretovaný maturitný test pre úroveň B2 potvrdzuje dostatočnú mieru spoľahlivosti merania, ktorá je samozrejme limitovaná štatisticky málo početnou vzorkou testovaných žiakov (47 žiakov). Dostatočnú spoľahlivosť merania potvrdzujú základné psychometrické charakteristiky testu. Štatistické výsledky dokumentuje vysokú priemernú úspešnosť testu (71,1 %) a *Cronbachovo alfa*, t. zn. *koeficient spoľahlivosti* (0,785) dokazujú dobrú *reliabilitu* testu.

Z položkovej analýzy vyplynulo, že v tomto roku boli testovaní žiaci vysoko úspešní vo všetkých troch častiach testu, a to v Čítaní a Počúvanie, v ktorých dosiahli zhodnú vysokú úspešnosť (95 %) a v tomto roku dosiahli nadpriemerne vysokú úspešnosť aj v časti Gramatika (85 %).

Opäť môžeme konštatovať to, čo po minulé roky, že priemerná úspešnosť (71,1 %) v teste bola celkovo vysoká, avšak treba brať do úvahy, že takéto vysoké percento úspešnosti z úrovne B2 je už tradične výsledkom toho, že test tejto úrovne si volia najmä žiaci z gymnázií, a to takí, ktorí majú obyčajne či už osobnostné dispozície pre štúdium jazykov všeobecne, sú to tzv. „študijné typy, ktoré počas štúdia dosahovali dobré a často nadpriemerné výsledky, teda sa dá predpokladať, že takáto vzorka žiakov má ambície aj ďalej pokračovať v štúdiu v danom cudzom jazyku. Ako sme už uviedli, aj v tomto maturitnom roku (v r. 2011) všetci maturujúci boli žiakmi gymnázií, čo vlastne tiež podporuje naše vyššie uvádzané interpretačné tvrdenia. Aj to, že priemerná známka z ruského jazyka žiakov, ktorí písali test úrovne B2, bola 1,6 tiež svedčí v prospech nášho predpokladu.

K ďalším faktorom, ktorý obyčajne predikuje tradične vysokú úspešnosť testov úrovne B2 patrí aj to, že obyčajne väčší záujem o výber tohto typu testu prejavujú dievčatá. V tomto roku však aj napriek tomu, že tento typ testu si zvolilo z celkového počtu oveľa viac dievčat ako chlapcov, percento úspešnosti riešenia je zanedbateľné pre obe pohlavia, čo poukazuje na vyváženosť testových úloh, ktoré nediskriminujú svojou povahou už vopred ani jednu zo spomínaných skupín.

Celkové percento úspešnosti, ako aj úspešnosti v jednotlivých častiach testu je vysoké (gramatika) až veľmi vysoké (počúvanie a čítanie), a z vyššie uvádzaných dôvodov aj v mnohých prípadoch očakávané, napriek tomu „nemožno zaspať na vavrínoch“, pretože vzorka maturantov je jav veľmi flexibilný a tieto naše závery by mali byť materiálom určeným do pozornosti nielen pre odbornú pedagogickú obec, ale aj pre žiakov a ich rodičov.

Literatúra

1. Ringlerová, V.: Závěrečná správa zo štatistického spracovania testu z ruského jazyka úroveň B2, Externá časť maturitnej skúšky 2011, interný materiál. Bratislava: NÚCEM, 2011.
2. Juščáková, Z., Ringlerová, V.: Príručka (vysvetlenie pojmov používaných v záverečných správach zo štatistického spracovania testov EČ MS). Bratislava: ŠPÚ, 2007.