

# NÚCEM

NÁRODNÝ ÚSTAV CERTIFIKOVANÝCH  
MERANÍ VZDELÁVANIA

## **Maturitná skúška 2011**

**Správa  
o výsledkoch externej časti  
a písomnej formy internej časti  
maturitnej skúšky  
z maďarského jazyka a literatúry**

Mgr. Eva Péteryová

**Bratislava 2011**

## OBSAH

Úvod	3
1 Charakteristika testu EČ MS z maďarského jazyka a literatúry	4
2 Výsledky testu EČ MS z maďarského jazyka a literatúry	6
2.1 Úspešnosť testu EČ MS z maďarského jazyka a literatúry	6
3 Interpretácia výsledkov testu EČ MS z maďarského jazyka a literatúry	11
3.1 Štatistické charakteristiky	11
3.2 Súhrnné charakteristiky položiek	13
3.3 Oblasti testu	15
3.3.1 Čítanie s porozumením	15
3.3.2 Jazyk	20
3.3.3 Literatúra	21
4 Vyhodnotenie PFIČ MS z maďarského jazyka a literatúry	25
4.1 Výber tém	25
4.2 Úspešnosť PFIČ	27
Záver	32
Použitá literatúra	33

## Úvod

Dňa 18. marca 2011 sa na stredných školách s vyučovacím jazykom maďarským uskutočnila externá časť maturitnej skúšky a písomná forma internej časti maturitnej skúšky z maďarského jazyka a literatúry (MJL).

Cieľom externej časti (EČ) a písomnej formy internej časti (PFIČ) maturitnej skúšky (MS) je overiť a zhodnotiť tie vedomosti a zručnosti maturantov, ktoré nie je možné overiť v dostatočnej miere v ústnej forme internej časti maturitnej skúšky. Vysoká objektivita a validita skúšky zaručuje porovnateľné výsledky pre žiakov z celého Slovenska.

Správa dokladuje korektnosť a exaktnosť maturitnej skúšky a spracovania jej výsledkov. Prvá kapitola správy prináša charakteristiku testu, jeho štruktúru.

V kapitole *Výsledky* predkladáme informácie o psychometrických charakteristikách testu, kvantifikujeme štatistický súbor a prezentujeme možné faktory rozdielnosti výkonov v EČ MS prostredníctvom základných štatistických charakteristík testu, distribúcie úspešnosti žiakov a výsledky spracované podľa vybraných triediacich znakov. Údaje o počtoch žiakov sú členené z hľadiska územného, zriaďovateľa školy, typu školy, pohlavia a známky.

Kapitola *Interpretácia výsledkov* prináša položkovú analýzu, oboznamuje s celkovou úspešnosťou testu a žiakov v čítaní s porozumením a v jednotlivých oblastiach jazyka a literatúry. Pri interpretácii a hodnotení výsledkov sme vychádzali zo Záverečnej správy zo štatistického spracovania testu EČ MS z maďarského jazyka a literatúry (Juščáková, Z., 2011). V správe pracujeme a odvolávame sa na variant testu 2346 a Kľúč správnych odpovedí prislúchajúcim k tomuto variantu. Oba dokumenty sú zverejnené na [www.nucem.sk](http://www.nucem.sk).

Výsledky PFIČ interpretujeme v poslednej kapitole, kde hodnotíme výber tém a úspešnosť písomnej formy internej časti MS. Vychádzali sme zo Záverečnej správy zo štatistického spracovania PFIČ MS z maďarského jazyka a literatúry (Mentel, A., 2011).

V Závere sumarizujeme štatistické zistenia, hodnotenie výkonov populačného ročníka a meracieho nástroja.

## 1 Charakteristika testu EČ MS z maďarského jazyka a literatúry

Cieľom testu bolo preveriť pomocou produktívnych kontextualizovaných úloh, ako žiak zvládol rozsah učiva predpísaný cieľovými požiadavkami na vedomosti a zručnosti absolventa strednej školy, preveriť schopnosť žiaka čítať rôzne typy textov s porozumením a pracovať s textom.

Test bol určený maturantom všetkých typov stredných škôl, ktorí sa pripravovali na maturitnú skúšku z maďarského jazyka a literatúry. Rešpektoval vyhlášku o ukončovaní štúdia na stredných školách a obsahom a úrovňou náročnosti zodpovedal Cieľovým požiadavkám na vedomosti a zručnosti maturantov z maďarského jazyka a literatúry. Zohľadňoval predpísaný čas 90 minút, určený na trvanie testovania a predpísané bodové hodnotenie úloh, kde každá úloha mala váhu 1 bodu, spolu 64 bodov.

Test obsahoval 8 východiskových textov rôznej dĺžky a 64 testových úloh. Ku každému autentickému, prípadne upravenému textu, sa viazal súbor ôsmich otázok, z ktorých päť bolo uzavretých s alternatívnou možnosťou odpovede (výber odpovede zo štyroch možností, z ktorých len jedna bola správna) a tri otvorené, doplňovacie, ktoré vyžadovali krátku odpoveď.

Texty boli obsahovo zamerané na témy vymedzené cieľovými požiadavkami, písané pre širokú verejnosť, ktoré spadajú do rámca žiakových skúseností. Obsahovali literárne ukážky, citácie, všeobecné témy, s ktorými sa žiaci stretávajú v každodennom živote, vyhovovali rozsahu vedomostí a skúseností žiakov.

V teste sa overovali vedomosti a zručnosti zamerané na celkové porozumenie textu, osvojenie literatúry, teórie literatúry, literárnej histórie, fonetiky, ortografie, morfológie, lexikológie, syntaxe a štylistiky, reči a jazyka v rozsahu Cieľových požiadaviek na vedomosti a zručnosti maturantov z maďarského jazyka a literatúry. Testové úlohy boli viazané na kontext, vychádzali z dvoch publicistických, jedného náučného textu, zo štyroch textov z maďarskej a jedného textu zo svetovej literatúry. Zastúpené boli texty lyrické a epické. Úlohy k jednotlivým textom v teste boli zoradené podľa náročnosti od najľahších po najťažšie, a to na:

- úlohy na reprodukciu a jednoduché myšlienkové operácie (porozumenie, priraďovanie, zoradovanie, triedenie, porovnávanie, jednoduchá aplikácia),  $w = 1$ ,
- úlohy vyžadujúce zložitejšie myšlienkové operácie (analýza, syntéza, indukcia, dedukcia, vysvetľovanie, hodnotenie, dokazovanie, overovanie),  $w = 2$ ,
- úlohy vyžadujúce tvorivý prístup (tvorba hypotézy, zložitejšia aplikácia, riešenie problémových situácií, objavovanie nových myšlienok a vzťahov),  $w = 3$ .

Administrácia testov bola realizovaná podľa vopred stanoveného harmonogramu a organizačných pokynov na všetkých školách súčasne. Dopoludnia sa písala EČ MS a popoludní PFIČ MS. Administrátormi testov boli interní učitelia školy. Počas administrácie testov a pri hodnotení úloh s krátkou odpoveďou EČ MS externý dozor vykonávali pedagogickí zamestnanci z iných škôl – predsedovia predmetových maturitných komisií.

Žiaci písali riešenia úloh EČ MS na odpoveďové hárky. Originály škola odoslala na centrálnu vyhodnotenie, kópie zostali v škole.

Hodnotiteľmi úloh s krátkou odpoveďou EČ MS z maďarského jazyka a literatúry boli interní učitelia menovaní riaditeľom školy, ktorí hodnotili podľa centrálne vypracovaných Kritérií na hodnotenie a podľa Kľúča správnych odpovedí.

## 2 Výsledky testu EČ MS z maďarského jazyka a literatúry

Do testovania v predmete maďarský jazyk a literatúra sa zapojilo 2 424 žiakov zo 65 škôl. Najviac škôl bolo z Nitrianskeho a Trnavského kraja, najmenej z Bratislavského kraja. Štátne školy z celkového počtu tvorili približne 78,5 percent, súkromné školy 13,8 percent a cirkevné školy 7,7 percent. Gymnázia boli zastúpené 40 percentami a SOŠ a konzervatóriá 60 percentami. Dievčat sa EČ MS zúčastnilo o 74 viac ako chlapcov.

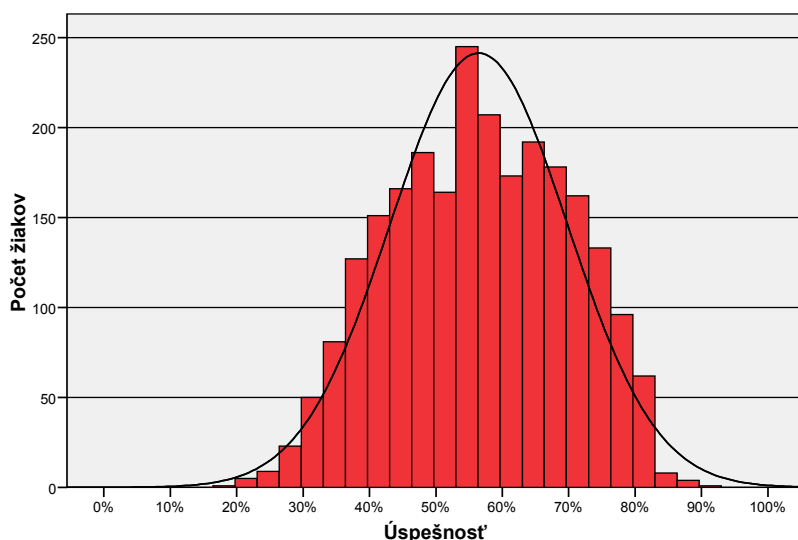
### 2.1 Úspešnosť testu EČ z maďarského jazyka a literatúry

Úspešnosť žiaka definujeme ako percentuálny podiel bodov za položky, ktoré žiak správne zodpovedal (hrubé skóre), z maximálneho počtu bodov 64, pričom za každé úspešné riešenie, bez ohľadu na skutočnú obtiažnosť úlohy, získa riešiteľ jeden bod.

V teste EČ z MJL dosiahli žiaci priemernú úspešnosť **56,5** percent. Jeden žiak dosiahol maximálny priemer 92,2 percent a jeden žiak minimálny priemer 17,2 percent.

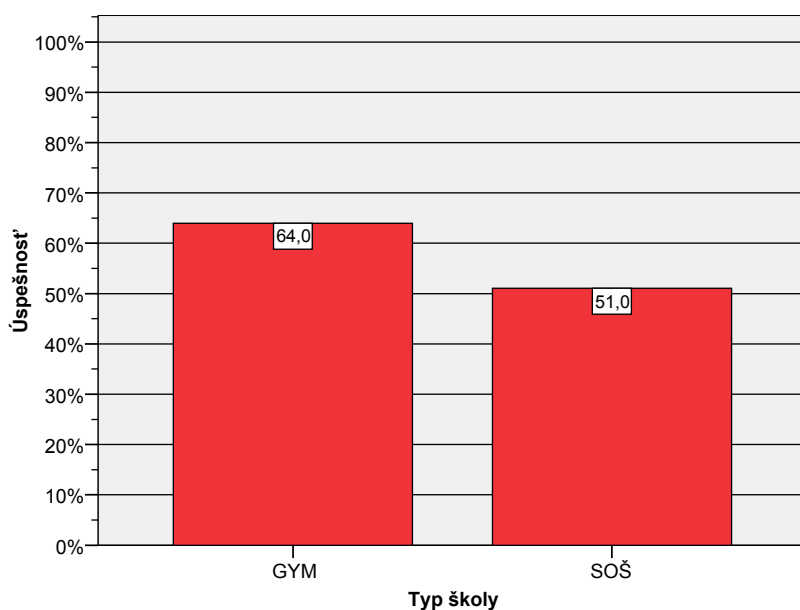
Tab. 1 Výsledné psychometrické charakteristiky percentuálnej úspešnosti testu

	Test
	MJL11
	Priemer
Počet testovaných žiakov	2424
Maximum	92,2
Minimum	17,2
Priemer	56,5
Štandardná odchýlka	13,3
Intervalový odhad úspešnosti populácie - dolná hranica	30,3
Intervalový odhad úspešnosti populácie - horná hranica	82,6
Štandardná chyba priemernej úspešnosti	,3
Interval spoľahlivosti pre priemernú úspešnosť - dolná hranica	55,9
Interval spoľahlivosti pre priemernú úspešnosť - horná hranica	57,0
Cronbachovo alfa	,83
Štandardná chyba merania pre úspešnosť	5,5
Intervalový odhad úspešnosti individuálneho žiaka	10,8



Obr. 1 Výsledný istogram úspešnosti

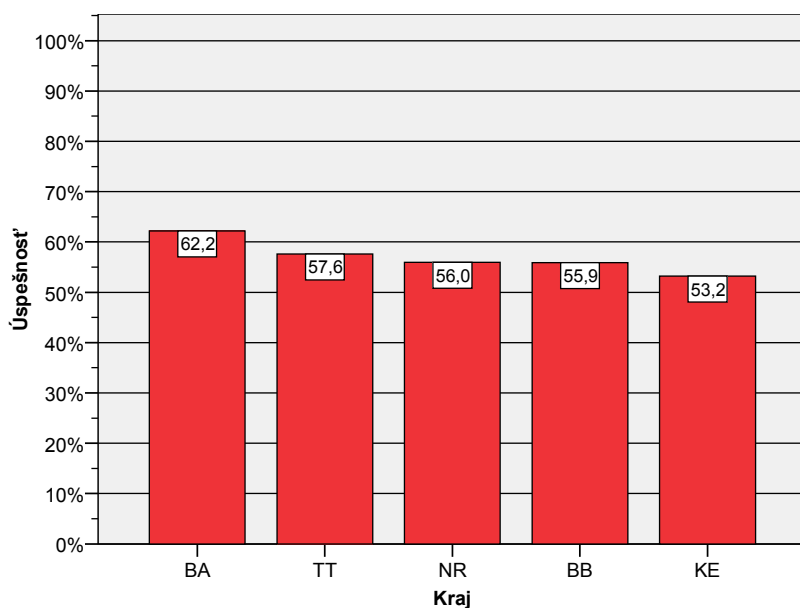
➤ Úspešnosť podľa typu školy



Obr. 2 Úspešnosť podľa typu školy

Z hľadiska typu škôl boli najúspešnejšie gymnáziá so 64 percentami. Ostatné stredné školy dosiahli 51 percent, rozdiel je na úrovni strednej vecnej signifikancie ( $r_{\text{GYM} \times \text{SOŠ}} = -0,478$ ). Rozdielnosť v priemernej úspešnosti sa v rámci uvedených typov škôl dala očakávať vzhľadom na fakt, že gymnáziá pripravujú svojich absolventov na štúdium na vysokých školách. Musíme však konštatovať, že tento rozdiel sa stále prehĺbuje v neprospech SOŠ.

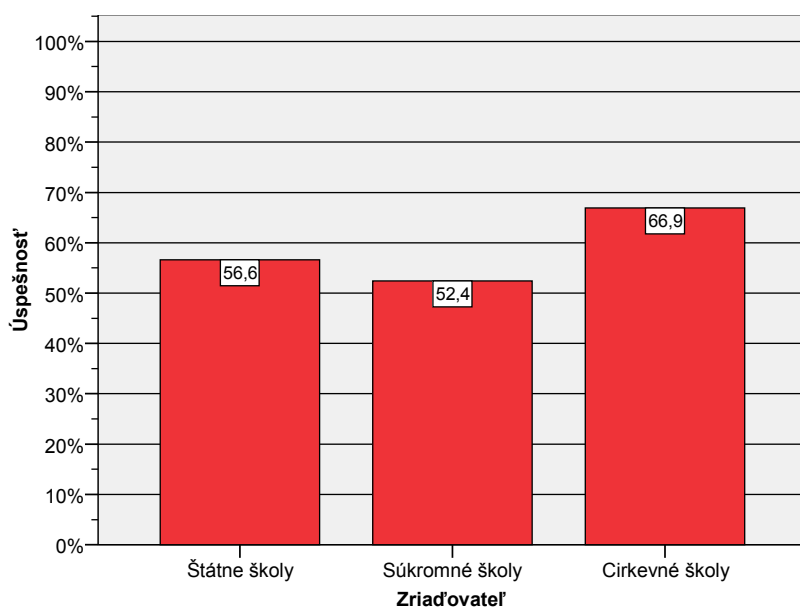
➤ Úspešnosť podľa krajov



Obr. 3 Úspešnosť podľa krajov

Z výsledkov štatistických analýz vyplýva, že úspešnosť v teste z MJL bola vo všetkých krajoch porovnateľná. Rozdiel najúspešnejšieho Bratislavského a najmenej úspešného Košického kraja je na úrovni miernej vecnej signifikancie ( $r_{BA*BB} = -0,238$ ).

➤ Úspešnosť podľa zriaďovateľa

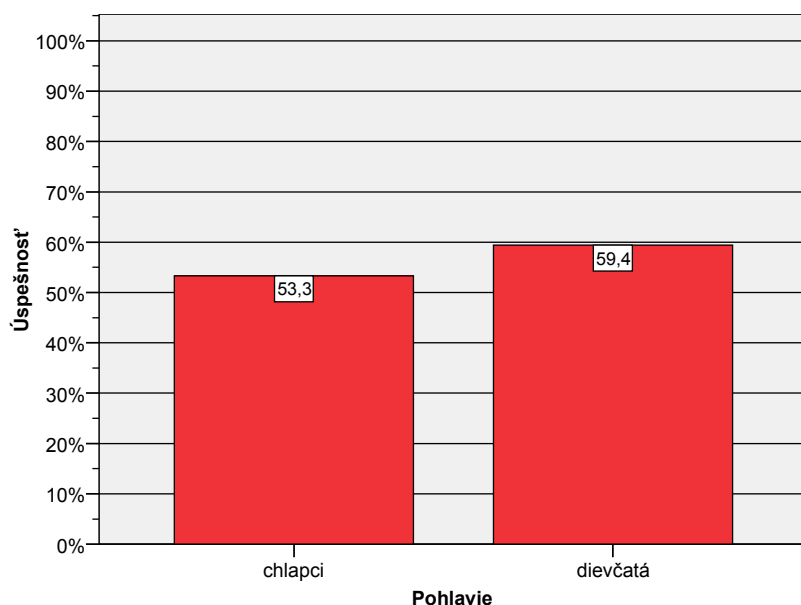


Obr. 4 Úspešnosť podľa zriaďovateľa



Málo proporčné rozdelenie početností medzi školami podľa zriaďovateľa sa odzrkadlilo v úrovni vecnej signifikancie. Výraznejšie sú rozdiely medzi priemernými úspešnosťami súkromných a cirkevných škôl na úrovni strednej vecnej signifikancie ( $r_{S^*C} = 0,513$ ). Ostatné rozdiely neboli vecne signifikantné.

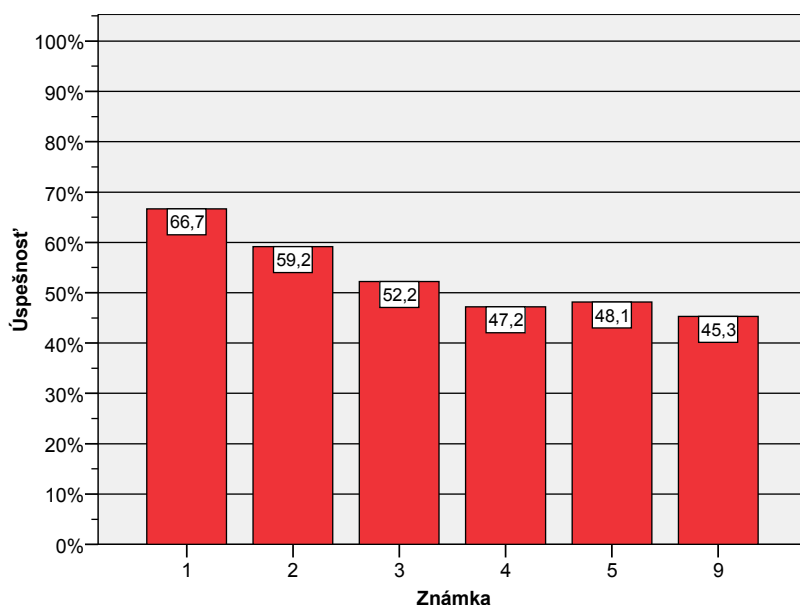
➤ **Úspešnosť podľa pohlavia**



Obr. 5 Úspešnosť podľa pohlavia

Lepší priemerný výkon dievčat sa líšil od priemerného výkonu chlapcov na miernej úrovni vecnej signifikancie ( $r_{CH^*D} = 0,229$ ). Rozdiely priemerných výkonov oboch skupín od národného priemeru boli takisto veľmi mierne.

## ➤ Úspešnosť podľa známky



Obr. 6 Úspešnosť podľa známky

Priemerná známka súboru je 2,5. Korelácia úspešnosti a známky je stredná ( $r = -0,503$ ). Najväčšiu vecnú významnosť dosiahol rozdiel medzi žiakmi so známkami 1 a 4 ( $r_{1+4} = -0,661$ ). Jednotkári dosiahli lepšie a štvorkári a päťkári horšie výsledky ako národný priemer na úrovni silnej vecnej signifikancie. Výsledky dvojkárov boli lepšie na veľmi miernej úrovni a výsledky trojkárov boli horšie na miernej úrovni vecnej signifikancie.

## ➤ Rozdelenie žiakov s úspešnosťou menšou ako 33 %

Tab. 2 Rozdelenie žiakov s úspešnosťou menšou ako 33 %

		Pohlavie		Total
		chlapci	dievčatá	
Typ školy	GYM	11	4	15
	SOŠ	49	24	73
Total		60	28	88

Hranicu 33 percent nedosiahlo 88 žiakov (3,6 %). Z toho 15 žiakov z gymnázií a 73 žiakov z ostatných stredných škôl.

### 3 Interpretácia výsledkov testu EČ MS z maďarského jazyka a literatúry

Pri interpretácii a hodnotení výsledkov sme vychádzali zo štatistického spracovania testu MJL (Juščáková, Z., 2011). Vybrali sme si položky s uzavretou odpoveďou, keďže pri nich môžeme vychádzať z analýzy distraktorov zo štatistickej správy. Otázky s otvorenou odpoveďou môžeme len komentovať.

#### 3.1 Štatistické charakteristiky

Štatistické charakteristiky, ktoré použijeme pri interpretácii jednotlivých úloh, položiek testu, treba ponímať nasledovne:

Medzipoložková korelácia *P. Bis.* (*Point Biserial*) určuje vzťah medzi úspešnosťou riešenia konkrétnej jednej položky a úspešnosťou žiaka v riešení zvyšných položiek testu. Hodnoty *P. Bis.* v tabuľkách sa uvádzajú v stonásobku skutočnej hodnoty pre lepšiu čitateľnosť. Položky podľa *P. Bis.* rozdeľujeme do nasledovných skupín:

- záporná hodnota – položka nerozlišuje dobrých a slabých žiakov,
- hodnota okolo 0 – veľmi slabá rozlišovacia schopnosť,
- hodnota väčšia ako 25 – dobrá rozlišovacia schopnosť.

Úlohy s výberom odpovede sa vyhodnocujú v tabuľkách, kde v prvom riadku je hodnota *P. Bis.* každej možnosti, v druhom riadku podiel žiakov (*p*) a v treťom riadku počet žiakov (*N*), ktorí si vybrali danú možnosť. Žltou farbou je označený stĺpec so správnou odpoveďou. Posledný stĺpec (*X*) označuje žiakov, ktorí na úlohu neodpovedali. Položky s výberom odpovede hodnotíme podľa nasledovných kritérií:

1. podiel žiakov, ktorí si vybrali správnu odpoveď, by mal byť najväčší,
2. hodnota *P. Bis.* pri správnej odpovedi by mala byť hodnota kladná, väčšia ako 20 (optimálne väčšia ako 25),
3. hodnota *P. Bis.* pri nesprávnej odpovedi (distraktore) by mala byť hodnota záporná.

Nedodržanie týchto kritérií je v tabuľkách farebne zvýraznené.

Úspešnosť položky je percentuálny podiel žiakov, ktorí správne riešili položku.

Obťažnosť položky je doplnkom úspešnosti položky do hodnoty 100 %. Položky podľa percentuálnej hodnoty obťažnosti rozdeľujeme do nasledovných skupín:

- extrémne obťažná položka → 100 % – 90 %,
- veľmi obťažná položka → 89,9 % – 80 %,
- stredne obťažná položka (okolo 50 % je optimálna) → 79,9 % – 20 %,
- veľmi ľahká položka → 19,9 % – 10 %,
- extrémne ľahká položka → 9,9 % – 0 %.

Obťažnosť testovej úlohy je dvojrozmerná. Jej cieľom nie je len zisťovať osvojenie si požadovaných vedomostí a zručností zahrnutých do obsahu vyučovania maďarského jazyka a literatúry, ale aj to, akú náročnú kognitívnu operáciu dokáže žiak zvládnuť.

Distribúcia úspešnosti vyjadruje vzťah medzi úspešnosťou položky a celkovou výkonnosťou žiaka. Interpretuje sa grafmi, ktoré majú na osi x rozdelenie žiakov do 5 výkonnostných skupín a na osi y priemernú úspešnosť danej položky v danej výkonnostnej skupine.

Citlivosť (rozlišovacia sila položky) je schopnosť položky rozlíšiť dobrých a slabších žiakov. Ak všetkých žiakov rozdelíme podľa vzostupnej úspešnosti do piatich skupín (od 5 do 1), tak rozdiel úspešnosti najlepšej a najslabšej skupiny je hodnota citlivosti položky. Položky podľa citlivosti rozdeľujeme do nasledovných skupín:

- kritická citlivosť → záporná hodnota,
- nedostatočná citlivosť → 0 % – 10 %,
- nízka citlivosť → 10,1 % – 20 %,
- vyhovujúca citlivosť → nad 20 %.

Neriešenosť položky je percentuálny podiel žiakov, ktorí na položku neuviedli žiadnu odpoveď.

## 3.2 Súhrnné charakteristiky položiek

Tab. 3 Súhrnné charakteristiky položiek 1 – 32

Položka	Obťažnosť	Citlivosť	Nedosiahnutosť	Vynechanosť	Neriešenosť	Korelácia medzi položkou a zvyškom testu
1	68,2	23,6	,00	,00	,00	11,0
2	56,5	-4,0	,00	,25	,25	-10,5
3	36,2	46,0	,00	,25	,25	29,3
4	33,9	39,5	,00	,49	,49	25,3
5	79,1	-3,6	,00	,66	,66	-6,9
6	42,5	68,3	,00	23,06	23,06	45,7
7	55,2	64,9	,00	32,95	32,95	39,7
8	59,2	74,8	,00	34,93	34,93	50,2
9	8,2	14,8	,00	,33	,33	17,7
10	8,6	22,2	,00	,08	,08	25,3
11	59,8	17,9	,00	,33	,33	8,1
12	72,8	21,6	,00	1,15	1,15	15,0
13	74,1	18,3	,00	,33	,33	14,2
14	49,9	37,7	,00	15,90	15,90	22,3
15	46,2	55,0	,00	5,60	5,60	32,4
16	19,8	13,1	,00	2,47	2,47	9,9
17	22,1	33,7	,00	,25	,25	22,1
18	67,0	17,0	,00	,58	,58	7,8
19	41,7	3,5	,00	,58	,58	-3,2
20	63,3	31,9	,00	,49	,49	17,0
21	70,0	55,0	,00	,82	,82	37,4
22	11,8	32,9	,00	6,10	6,10	32,3
23	28,2	49,8	,00	10,21	10,21	33,6
24	12,5	27,6	,00	4,45	4,45	25,0
25	19,2	31,2	,00	,33	,33	20,1
26	36,8	50,2	,00	,33	,33	30,5
27	25,2	27,9	,00	,33	,33	21,4
28	16,1	16,8	,00	,74	,74	12,2
29	54,3	56,3	,00	,49	,49	34,1
30	57,1	58,3	,00	26,61	26,61	36,9
31	30,3	35,7	,00	12,77	12,77	22,5
32	64,0	15,8	,00	3,95	3,95	3,4

Tab. 4 Súhrnné charakteristiky položiek 33 – 64

Položka	Obťažnosť	Citlivosť	Nedosiachnutosť	Vynechanosť	Neriešenosť	Korelácia medzi položkou a zvyškom testu
33	77,6	12,5	,00	,16	,16	2,6
34	51,2	46,4	,00	,49	,49	30,1
35	69,6	47,1	,00	,58	,58	34,1
36	41,8	37,8	,00	,33	,33	22,1
37	73,4	25,7	,00	1,48	1,48	13,1
38	15,7	35,0	,00	10,46	10,46	33,1
39	30,6	57,2	,00	15,16	15,16	41,8
40	38,2	78,2	,00	32,62	32,62	55,0
41	12,5	21,8	,00	,41	,41	20,4
42	42,3	62,5	,00	,25	,25	42,7
43	57,2	37,7	,00	,58	,58	22,0
44	58,7	67,4	,00	,33	,33	41,9
45	49,3	5,2	,00	1,07	1,07	-4,0
46	58,2	60,0	,00	29,82	29,82	41,2
47	38,1	61,7	,00	27,35	27,35	41,3
48	37,8	74,1	,00	32,78	32,78	52,3
49	26,1	36,6	,00	,49	,49	25,1
50	44,8	57,1	,00	,74	,74	35,3
51	29,0	34,5	,00	1,24	1,24	24,4
52	30,6	35,3	,00	,99	,99	24,0
53	66,6	41,4	,00	,74	,74	28,9
54	50,5	57,5	,00	10,46	10,46	34,4
55	40,9	67,9	,00	8,98	8,98	45,9
56	29,6	44,4	,00	3,62	3,62	31,1
57	60,5	12,5	,00	1,07	1,07	6,7
58	23,9	29,6	,00	,25	,25	20,5
59	34,5	34,1	,00	,66	,66	19,0
60	61,0	9,6	,00	,16	,16	4,8
61	55,4	24,1	,00	,58	,58	9,7
62	58,0	35,6	1,32	10,38	11,70	17,9
63	16,3	25,5	2,39	3,79	6,18	20,5
64	20,7	48,5	2,39	9,47	11,86	41,0

### 3.3 Oblasti testu

Test z hľadiska úspešnosti môžeme interpretovať v dvoch rovinách:

1. úspešnosť podľa jednotlivých oblastí,
2. úspešnosť žiakov v jednotlivých úlohách.

Testové úlohy je možné z tematického hľadiska rozdeliť do troch oblastí:

1. čítanie s porozumením: uvedená oblasť obsahuje aj otázky zamerané na analýzu a interpretáciu textov,
2. jazyk: lexikológia, morfológia, štylistika, reč a jazyk, , syntax, zvuková stránka jazyka, pravopis,
3. literatúra: literárna história, literárna teória.

Tab. 5 Úlohy zaradené do jednotlivých oblastí

Maďarský jazyk a literatúra	Test č. 2346
<b>Čítanie s porozumením</b>	4, 5, 10, 11, 17, 18, 25, 33, 35, 36, 37, 41, 42, 43, 44, 45, 46, 49, 57, 59, 60, 61, 63
<b>Lexikológia</b>	9, 16, 20, 50, 55
<b>Morfológia</b>	51
<b>Štylistika (sloh)</b>	1, 11, 13, 16, 28
<b>Reč a jazyk</b>	29
<b>Syntax</b>	26, 30, 31, 53, 54
<b>Zvuková stránka jazyka</b>	52
<b>Pravopis</b>	12, 14, 15, 27, 32, 56
<b>Literárna história</b>	1, 3, 6, 7, 8, 22, 23, 24, 38, 39, 40, 47, 48, 62, 64
<b>Literárna teória</b>	2, 19, 21, 34, 58,

Pri porovnávaní úspešnosti treba brať do úvahy aj počet úloh v jednotlivých oblastiach a ich prekryv s čítaním s porozumením.

#### 3.3.1 Čítanie s porozumením

priemerná úspešnosť **53,1 %** (gymnaziá 60,3 %, ostatné stredné školy 48 %)

**Čítanie s porozumením** testovalo 23 úloh. Štyri úlohy mali tretí stupeň obťažnosti, skúšali žiakov, ako vedú aplikovať alebo využívať informácie z neznámeho textu. Pätnásť úloh malo druhý stupeň obťažnosti. Tieto úlohy boli zamerané na pochopenie alebo interpretáciu textu vlastnými slovami. Zvyšné úlohy mali prvý stupeň obťažnosti. V týchto úlohách museli žiaci preukázať, ako vedú využiť svoje vedomosti a zručnosti na získanie informácií. Špecifickým

cieľom úloh bolo interpretovať a analyzovať známy aj neznámy text. Mali testovať myšlienkovú operáciu – reprodukcia, dedukcia, analýza, syntéza, tvorba hypotézy a triedenie. Devätnásť úloh bolo podľa štatistických ukazovateľov v pásme stredne obťažných položiek, čo znamená, že dosiahli obťažnosť medzi 79,9 – 20 percent. Tri úlohy vyšli ako veľmi ľahké, čo znamená, že dosiahli obťažnosť medzi 19,9 – 10 percent a jedna úloha (č. 10) ako extrémne ľahká položka dosiahla len 8,6 percentnú obťažnosť. Desiat úloh vykázalo nízku citlivosť, málo rozlišovali slabých a dobrých žiakov, tri úlohy vykázali zápornú hodnotu medzipoložkovej korelácie, nerozlišovali dobrých a slabých žiakov.

Najvyššiu úspešnosť zaznamenali žiaci v úlohách zameraných na určenie tvrdení, ktoré priamo vyplývajú z textu ukážky, na porozumenie myšlienky textu a orientáciu v texte.

Nižšiu úspešnosť žiaci vykazovali v úlohách, v ktorých bolo nutné obsahovo analyzovať text, rozoznať paródiu, v úlohách vyžadujúcich náročnejšiu analýzu a interpretáciu textu, najmä poetického, kde bolo treba určiť autorský zámer a vžiť sa do myslenia postavy. Problémy mali aj s určením útvaru publicistického štýlu. Úlohy preukázali zväčša nízku citlivosť, položky veľmi slabo rozlišovali dobrých a slabých žiakov

V našej analýze poukážeme na úlohu (č. 45), v ktorej mali žiaci vydedukovať z textu konečné ponaučenie vyplývajúce z románu, z ktorého je úryvok ukážky 6. Román je v cieľových požiadavkách a riešenie bolo jednoduchšie pre tých žiakov, ktorí román čítali. Správna odpoveď sa dala aj vydedukovať logickým rozmyšľaním a pozorným prečítaním úryvku a ponúknutých odpovedí. V úlohe mali žiaci uplatniť kritické myslenie. Položka dosiahla strednú obťažnosť 49,3 percent, čo je optimálne, ale mala nedostatočnú citlivosť 5,2 percent. 1, 07 percent žiakov ju vynechalo a taký istý počet žiakov úlohu neriešilo vôbec. Medzipoložková korelácia mala zápornú hodnotu, úloha nerozlišovala dobrých a slabých žiakov.

**45** Határozza meg az *Édes Anna* című regény végső tanulságát!

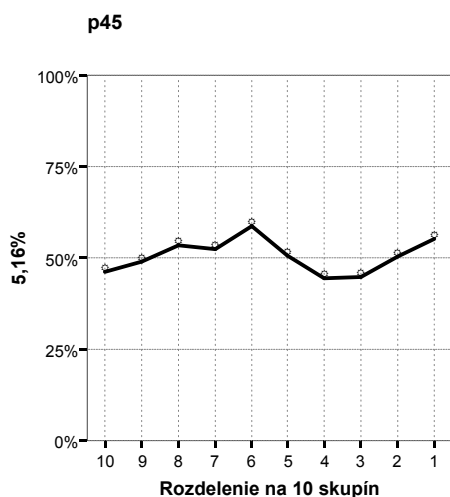
- (A) a bajokra csak az irgalom, az emberség és a szeretet jelenthet megoldást
- (B) a társadalmi feszültségeket csak egy háború fogja teljesen megoldani
- (C) a gondok megoldására csak a lélektan ad majd igazán lehetőséget
- (D) a problémákra csak a politikai változások hozhatnak megoldást



Tab. 6 Analýza distraktorov položky č. 45 s výberom odpovede

		A45	B45	C45	D45	X45
1	P. Bis.	-,04	-,09	,14	-,09	-,05
2	p	,51	,06	,37	,06	,01
3	N	615,00	72,00	444,00	70,00	13,00

Správna odpoveď na túto úlohu je A. Zo štatistickej analýzy položky vyčítame, že aj keď správnu odpoveď označilo viac žiakov, *P. Bis.* má zápornú hodnotu, čo znamená, že ju označili žiaci v teste menej úspešní. Správnu odpoveď zrejme tipovali. V teste úspešní žiaci viac označili za správnu odpoveď distraktor C, čomu nasvedčuje kladný *P. Bis.* Pri distraktoroch B a D vidíme záporné hodnoty, z čoho vyplýva, že tieto odpovede si volili žiaci v teste menej úspešní.



Obr. 7 Distribúcia úspešnosti a citlivosť

Graf citlivosti vykazuje nedostatočnú citlivosť 5,1 percent, úloha nedostatočne rozlišovala dobrých a slabých žiakov

Úloha (č. 5), v ktorej mali žiaci vydedukovať zmysel jedného konkrétneho verša z ukážky 1, bola podľa štatistických ukazovateľov pre žiakov najnáročnejšia z celého tesu. Dosiahla 79,1 percentnú obťažnosť, citlivosť a medzipoložková korelácia vykázali zápornú hodnotu.

**5** Döntse el, hogy mit jelent a versben az 1. számú idézetből származó alábbi sor!

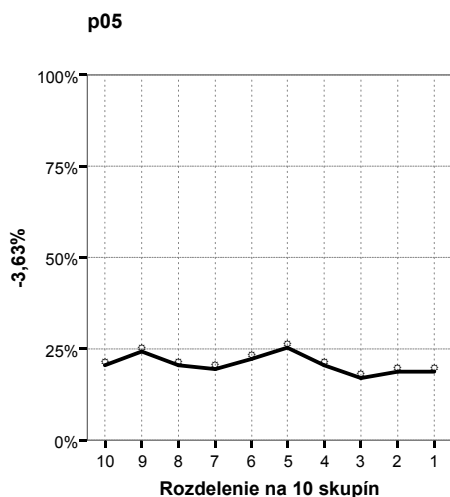
*Miért vertél zárbékót tulajdon kezedre?*

- (A) Miért dönti magát önként rabságba az emberi faj?
- (B) Miért köti magát az emberi faj csupán egyetlen eszméhez?
- (C) Miért mond le önként az emberi faj arról, ami eredetileg mindenkié?
- (D) Miért dob el magától az emberi faj mindent, és elégszik meg azzal, ami marad?

Tab. 7 Analýza distraktorov položky č. 5 s výberom odpovede

		A05	B05	C05	D05	X05
1	P. Bis.	,19	-,10	-,07	-,11	-,05
2	p	,58	,06	,21	,15	,01
3	N	700,00	75,00	254,00	177,00	8,00

Správna odpoveď na túto úlohu je C. Zo štatistickej analýzy položky vyčítame, že správnu odpoveď označilo menej žiakov, *P. Bis.* má zápornú hodnotu, čo znamená, že ju označili žiaci v teste menej úspešní. V teste úspešní žiaci viac označili za správnu odpoveď distraktor A, čomu nasvedčuje kladný *P. Bis.* Táto odpoveď by bola správna len v prípade, ak by išlo len vetu vytrhnúť z kontextu. Úlohou žiakov bolo zreprodukovať zmysel verša v kontexte celého úryvku. Pri distraktoroch B a D vidíme záporné hodnoty, z čoho vyplýva, že tieto odpovede si volili žiaci v teste menej úspešní.



Obr. 8 Distribúcia úspešnosti a citlivosť

Z krivky citlivosti možno vyčítať, že táto úloha na čítanie s porozumením žiakov vôbec nerozlíšila, problémy s jej riešením mali dobrí aj slabí žiaci.

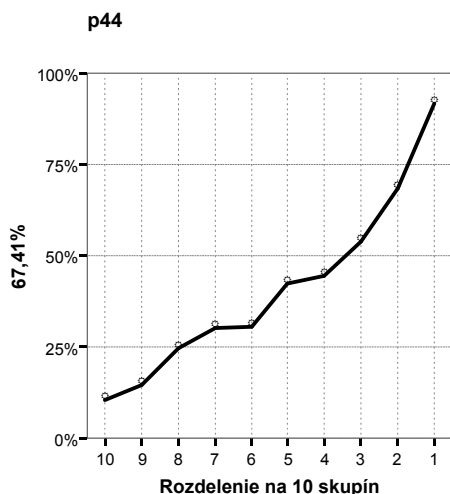
Jednou z náročnejších úloh na čítanie s porozumením bola otázka č. 44 viažuca sa na ukážku 6, v ktorej mali žiaci správne určiť vzťah dvoch postáv z úryvku. Túto otázku sme vybrali ako ukážku úlohy s výbornými štatistickými ukazovateľmi. Úloha dosiahla optimálnu 58,7 percentnú obťažnosť, mala vyhovujúcu citlivosť a vysoká medzipoložková korelácia 41,9 poukazuje na dobrú rozlišovaciu schopnosť úlohy.

- 44** Jelölje meg, hogy mit jelentett Anna Vizyné számára!
- (A) uralkodási vágyát élte ki, hogy kedve szerint őt is ugráltathatta maga körül
  - (B) feladat volt, hogy őt is megtörje, mint mindenkit a környezetében
  - (C) egy értékes, „beszerzett portéka” volt számára
  - (D) a megszerzésével bosszantotta ismerőseit

Tab. 8 Analýza distraktorov položky č. 44 s výberom odpovede

		A44	B44	C44	D44	X44
1	P. Bis.	-,32	-,10	,42	-,09	-,01
2	p	,46	,07	,41	,05	,00
3	N	558,00	91,00	501,00	60,00	4,00

Správna odpoveď na túto úlohu je C. Zo štatistickej analýzy položky vyčítame, že správnu odpoveď označilo o 57 žiakov menej, ako distraktor A, ale *P. Bis.* má kladnú hodnotu, čo znamená, že ju označili žiaci v teste úspešní. V teste menej úspešní žiaci viac označili za správnu odpoveď distraktor A, čomu nasvedčuje záporný *P. Bis.* Pri distraktoroch B a D vidíme záporné hodnoty, z čoho vyplýva, že tieto odpovede si volili žiaci v teste menej úspešní.



Obr. 9 Distribúcia úspešnosti a citlivosť

Z krivky citlivosti možno vyčítať, že táto úloha na čítanie s porozumením žiakov vynikajúco rozlíšila na celej škále úspešnosti.

### 3.3.2 Jazyk

priemerná úspešnosť **58,25 %** (gymnázia 65,34%, ostatné stredné školy 53,15 %)

V **lexikológii** (5 úloh) tri úlohy mali druhý stupeň a dve úlohy prvý stupeň obťažnosti. Špecifickým cieľom úloh bolo aplikovať vedomosti z lexikológie. Mali testovať myšlienkovú operáciu – aplikácia a dedukcia.

Tri úlohy boli podľa štatistických ukazovateľov v pásme stredne obťažných položiek s vyhovujúcou citlivosťou, jedna úloha vyšla ako extrémne ľahká a jedna ako veľmi ľahká. Obidve úlohy mali aj nízku citlivosť a slabú rozlišovaciu schopnosť.

Najmenšiu úspešnosť v lexikológii dosiahli žiaci v úlohe s výberom odpovede (č. 20), v ktorej mali vybrať význam archaizmu v súčasnej spisovnej slovnej zásobe (obťažnosť 63,3 %). Najúspešnejšie riešili otázku s výberom odpovede (č. 9), kde mali označiť význam gréckeho slova biblia v maďarčine (obťažnosť 8,2 %).

Priemerná úspešnosť v lexikológii bola 63,9 percentná. Z toho žiaci gymnázií dosiahli 71,4 percent a ostatných stredných škôl 58,5 percent.

**Morfológiu** skúšala len jedna úloha s výberom odpovede (č. 51), ktorá mala druhý stupeň obťažnosti. Jej špecifickým cieľom bolo aplikovať vedomosti z morfológie, testovala myšlienkovú operáciu – aplikácia. Podľa štatistických ukazovateľov bola v pásme stredne obťažných položiek (obťažnosť 29 %, citlivosť 34,5 %).

Priemerná úspešnosť v morfológii bola 71,7 percentná. Z toho žiaci gymnázií dosiahli 77,6 percent a ostatných stredných škôl 67,6 percent.

V **syntaxi** (5 úloh) mali štyri úlohy druhý stupeň obťažnosti, jedna tretí. Špecifickým cieľom úloh bolo aplikovať vedomosti zo syntaxe. Mali testovať myšlienkovú operáciu – aplikácia. Podľa štatistických ukazovateľov boli v pásme stredne obťažných položiek a mali vyhovujúcu citlivosť, dobre rozlišovali dobrých a slabých žiakov. Najvyššiu obťažnosť 66,6 percent dosiahli v úlohe s výberom odpovede (č. 53), v ktorej mali určiť druh vety podľa zloženia.

Priemerná úspešnosť v syntaxi bola 52,8 percentná. Z toho úspešnejší boli žiaci gymnázií so 63,4 percentami, ostatné stredné školy dosiahli 45,1 percent.

V oblasti **štylistika/sloh** test obsahoval 5 úloh na druhom stupni obťažnosti. Špecifickým cieľom úloh bolo aplikovať vedomosti zo štylistiky. Mali testovať myšlienkovú operáciu – aplikácia, analýza a dedukcia. Tri úlohy boli podľa štatistických ukazovateľov v pásme stredne obťažných položiek, dve vyšli v pásme veľmi ľahkých úloh. Jedna úloha mala vyhovujúcu citlivosť ale slabú rozlišovaciu schopnosť. Ostatné úlohy mali nízku citlivosť a slabú rozlišovaciu schopnosť. V štylistike majú všetci, dobrí a slabí žiaci, priemerné vedomosti.

Priemerná úspešnosť v štylistike bola 51,5 percentná. Z toho úspešnejší boli žiaci gymnázií so 54,5 percentami, ostatné stredné školy dosiahli 49,3 percent.

V oblasti **zvuková stránka jazyka** s priemernou úspešnosťou 68,2 percent jedna úloha č. 52 mala druhý stupeň obťažnosti. Jej špecifickým cieľom bolo aplikovať vedomosti z fonetiky. Testovala myšlienkovú operáciu – aplikácia. Skúšala spodobovanie. Podľa štatistických ukazovateľov bola v pásme stredne obťažných položiek 30,9 percent s vyhovujúcou citlivosťou 35,3, ktorá dobre rozlišovala žiakov.

Zo zvukovej stránky jazyka žiaci gymnázií dosiahli 75,9 percent a žiaci ostatných stredných škôl 62,7 percent.

V oblasti **pravopis** s priemernou úspešnosťou 53,0 percent (6 úloh) mala jedna úloha tretí stupeň obťažnosti, tri úlohy druhý a dve úlohy prvý stupeň. Špecifickým cieľom úloh bolo aplikovať vedomosti z ortografie, testovali myšlienkovú operáciu – aplikácia. Všetky úlohy boli podľa štatistických ukazovateľov v pásme stredne obťažných položiek. Dve úlohy vykázali nízku citlivosť a dve nízku medzipoložkovú koreláciu, mali veľmi slabú rozlišovaciu schopnosť.

Z pravopisu boli tiež úspešnejší gymnazisti so 60,7 percentami. Žiaci ostatných stredných škôl dosiahli z pravopisu 47,5 percent.

V oblasti **reč a jazyk** s priemernou úspešnosťou 46,7 percent jedna úloha (č. 29) mala druhý stupeň obťažnosti, testovala myšlienkovú operáciu – aplikácia. Podľa štatistických ukazovateľov bola v pásme stredne obťažných položiek.

V tejto oblasti boli tiež úspešnejší gymnazisti s 54,1 percentami. Žiaci ostatných stredných škôl dosiahli 41,4 percent.

### 3.3.3 Literatúra

priemerná úspešnosť **56,85 %** (gymnázia 62,8 %, ostatné stredné školy 52,6 %)

V oblasti **literárna história** (15 úloh) mali dve úlohy prvý, trinásť úloh druhý stupeň obťažnosti. Špecifickým cieľom úloh bolo aplikovať vedomosti z dejín literatúry. Mali testovať myšlienkovú operáciu – aplikácia a dedukcia. tri úlohy vyšli ako veľmi ľahké, ale mali vyhovujúcu citlivosť. Ostatné boli podľa štatistických ukazovateľov v pásme stredne obťažných položiek s vyhovujúcou citlivosťou. Takmer 33 percent žiakov vynechalo alebo neriešilo dve úlohy (č.40 a č. 48). S najväčšou úspešnosťou riešili žiaci úlohu, kde mali napísať názov básne, pomenovanie básnickej skupiny a akú cenu získal Hemingway. Väčšiu obťažnosť vykazovali úlohy, kde mali určiť literárny smer a dokončiť citát (č. 62).

Priemerná úspešnosť v literárnej histórii bola 62,8 percentná. Z toho úspešnejší boli žiaci gymnázií so 71,9 percentami, ostatné stredné školy dosiahli 56,5 percent.

**Literárna teória** (5 úloh) mala všetky úlohy na druhom stupni obťažnosti. Špecifickým cieľom úloh bolo aplikovať vedomosti z teórie literatúry. Mali testovať myšlienkovú operáciu – aplikácia a dedukcia. Všetky úlohy patrili medzi stredne obťažné položky. Dve úlohy (č. 2, č. 19) mali malú alebo zápornú hodnotu citlivosti a zápornú hodnotu medzipoložkovej korelácie, nerozlišovali dobrých a slabých žiakov. Ostatné úlohy mali vyhovujúce štatistické ukazovatele. Žiaci dobre aplikovali svoje vedomosti o literárnom útvere. Menej úspešní boli v podobnej úlohe, kde mali určiť útvary básne, z ktorého bol úryvok ukážky 3. Napriek vyššej obťažnosti (70 %) táto úloha s výberom odpovede veľmi dobre diferencovala žiakov (citlivosť 55 %).

Priemerná úspešnosť v literárnej teórii bola 50,9 percentná. Z toho úspešnejší boli žiaci gymnázií s 53,7 percentami, ostatné stredné školy dosiahli 48,9 percent.

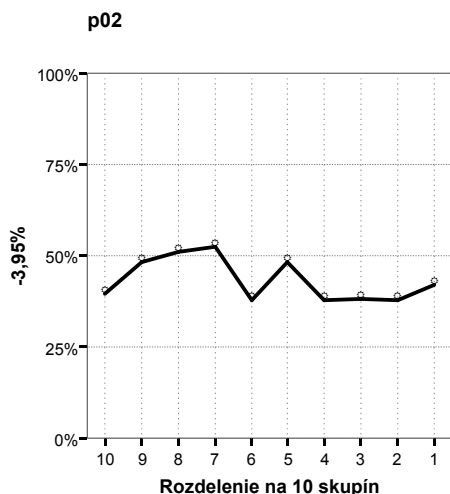
V literárnej teórii vyšli dve úlohy s kritickými štatistickými ukazovateľmi. Úloha č. 2 skúšala umelecké jazykové prostriedky, žiaci mali identifikovať metaforu.

- 2 Jelölje meg azt a szóképet, amelyet az 1. számú idézet első sorában felfedezett!
- (A) allegória  
 (B) perszonifikáció  
 (C) szimbólum  
 (D) metafora

Tab. 9 Analýza distraktorov položky č. 2 s výberom odpovede

		A02	B02	C02	D02	X02
1	P. Bis.	-,01	,19	-,14	-,10	,03
2	p	,09	,38	,09	,43	,00
3	N	110,00	458,00	115,00	528,00	3,00

Správna odpoveď na túto úlohu je D. Zo štatistickej analýzy položky vyčítame, že správnu odpoveď označilo len o 70 žiakov viac, ako distraktor B. P. Bis. má zápornú hodnotu, čo znamená, že ju označili žiaci v teste menej úspešní. V teste úspešní žiaci viac označili za správnu odpoveď distraktor B, čomu nasvedčuje kladný P. Bis. Pri distraktoroch A a C vidíme záporné hodnoty, z čoho vyplýva, že tieto odpovede si volili žiaci v teste menej úspešní.



Obr. 10 Distribúcia úspešnosti a citlivosť

Z krivky citlivosti možno vyčítať, že táto úloha z teórie literatúry má zápornú hodnotu citlivosti. Ide kritickú citlivosť, ktorú potvrdzuje aj záporná hodnota medzipoložkovej korelácie (-10, 5 %). Úloha žiakov vôbec nerozlíšila, všetci žiaci, dobrí aj slabí, ju riešili s úspešnosťou medzi 40 až 50 percent. len na priemernej úrovni.

Úloha č. 19, kde mali určiť útvar básne, z ktorého bol úryvok ukážky 3, mala tiež nevyhovujúce štatistické ukazovatele.

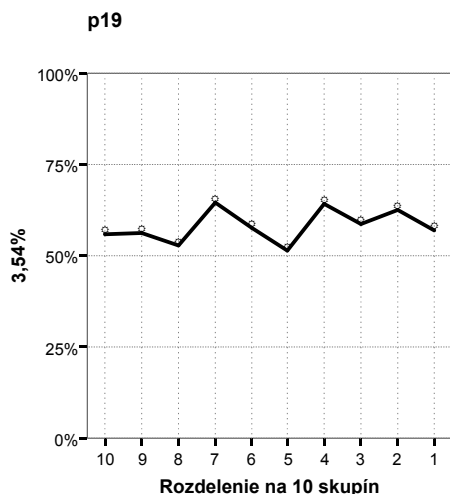
**19** Határozza meg *Kisfaludy Károly* – *Mohács című költeményének műfaját!*

- (A) óda
- (B) elégia
- (C) epigramma
- (D) ballada

Tab. 10 Analýza distraktorov položky č. 19 s výberom odpovede

		A19	B19	C19	D19	X19
1	P. Bis.	,14	-,03	-,04	-,18	-,08
2	p	,33	,58	,04	,04	,01
3	N	398,00	708,00	51,00	50,00	7,00

Správnu odpoveď B si volilo síce najviac žiakov, ale zväčša to boli žiaci v teste menej úspešní, čomu nasvedčuje záporný *P. Bis.* Veľa dobrých žiakov volilo distraktor A, ktorý má kladný *P. Bis.* Ostatné distraktory si volili žiaci v teste menej úspešní.



Obr. 11 Distribúcia úspešnosti a citlivosť

Graf citlivosti vykazuje nedostatočnú citlivosť 3,5 percent a zápornú hodnotu medzipoložkovej korelácie (-3,2 %). Položka nerozlišovala dobrých a zlých žiakov.

Tab. 11 Úspešnosť žiakov podľa typu školy v jednotlivých oblastiach

MJL	Priemer		
	Typ školy		
	GYM	ostatné	spolu
Čítanie s porozumením	60,3	48,0	53,1
Zvuková stránka jazyka	75,9	62,7	68,2
Pravopis	60,7	47,5	53,0
Lexikológia	71,4	58,5	63,9
Morfológia	77,6	67,6	71,7
Reč a jazyk	54,1	41,4	46,7
Syntax	63,4	45,1	52,8
Štylistika	54,5	49,3	51,5
Literárna história	71,9	56,3	62,8
Literárna teória	53,7	48,9	50,9



## 4 Vyhodnotenie PFIČ MS z maďarského jazyka a literatúry

Cieľom PFIČ je preveriť schopnosť žiaka písať samostatne, žánrovo, štylisticky a gramaticky adekvátne, jasne, zrozumiteľne a na primeranej úrovni podľa cieľových požiadaviek na vedomosti a zručnosti absolventa strednej školy. PFIČ je riadené písanie na základe slovného, vizuálneho alebo sluchového podnetu. Testovali sa ňou zručnosti ako formálne členenie písomného prejavu, dodržanie obsahu, používanie primeraných gramatických štruktúr, rozsah slovnej zásoby, kompozícia, štylizácia a pravopis.

Hodnotenie PFIČ MJL riadili vedúci predmetovej komisie na jednotlivých školách. Hodnotiteľmi boli interní učitelia, ktorí majú v aprobácii maďarský jazyk a riadili sa pokynmi vedúceho PK a Pokynmi na hodnotenie PFIČ MS, pričom rešpektovali obsah Cieľových požiadaviek na vedomosti a zručnosti maturantov z maďarského jazyka a literatúry. PFIČ každého žiaka mali posúdiť dvaja hodnotitelia.

Pri hodnotení PFIČ MJL sa hodnotitelia riadili kritériami na hodnotenie, podľa ktorých hodnotili vonkajšiu formu, vnútornú formu a celkový dojem. Maximálny počet bodov za vonkajšiu formu a celkový dojem bol 4 body. Vnútna forma sa členila na päť častí – obsah, kompozícia, jazyk, pravopis, štýl – maximálne 4 body. Maximálny počet možných dosiahnutých bodov za vnútornú formu bol 20 bodov, za celú PFIČ 28 bodov (100 percent).

PFIČ MJL MS mohli žiaci písať 150 minút, pričom mali dodržať rozsah najmenej 1,5 strany a najviac 3 strany formátu A4. Žiaci si mohli vybrať jednu zo štyroch ponúknutých tém rôznych žánrov. Zvolili si tú tému, v ktorej mohli najviac rozvinúť svoje zručnosti, schopnosti a vedomosti.

Témy písomnej formy internej časti boli vyhlásené v Slovenskom rozhlase v deň konania externej časti MS. Boli vylosované z troch obálok, z ktorých každá obsahovala 4 rôzne zadania.

### 4.1 Výber tém

PFIČ z maďarského jazyka a literatúry sa zúčastnilo 2 424 žiakov zo 65 škôl. Údaje sme dostali o 2 080 žiakoch z 57 škôl, ktorí mali kompletne ohodnotené všetky oblasti PFIČ.

#### Témy PFIČ MS 2010

1 „A művészet lemossa a lélekről a mindennapok porát.“ Pablo Picasso

(Elmékedés az irodalom, a művészetet társadalom – és emberformáló szerepéről)

„Umenie zmyje z duší každodenný prach.“

(Úvaha o úlohe literatúry a umenia pri formovaní človeka a spoločnosti)

2 Gutenberg találmányától az internetig

(Fejtegetés az olvasás mai formáiról, szerepéről; a nyomtatott és az elektronikus könyvek

közti különbségről)

Od vynálezu Gutenberga k internetu

(Výklad o formách a úlohe čítania; rozdiel medzi knihami tlačenými a elektronickými)

### 3 Anyanyelvünk tisztasága

(Vítacikk a nyelvművelés szükségességéről vagy szükségtelenségéről))

Čistota materinského jazyka

(Diskusný príspevok o potrebe alebo nepotrebnosti jazykového vzdelávania)

### 4 „A múlt a jelen alakja, a jövő a jelen illata.“ Weöres Sándor

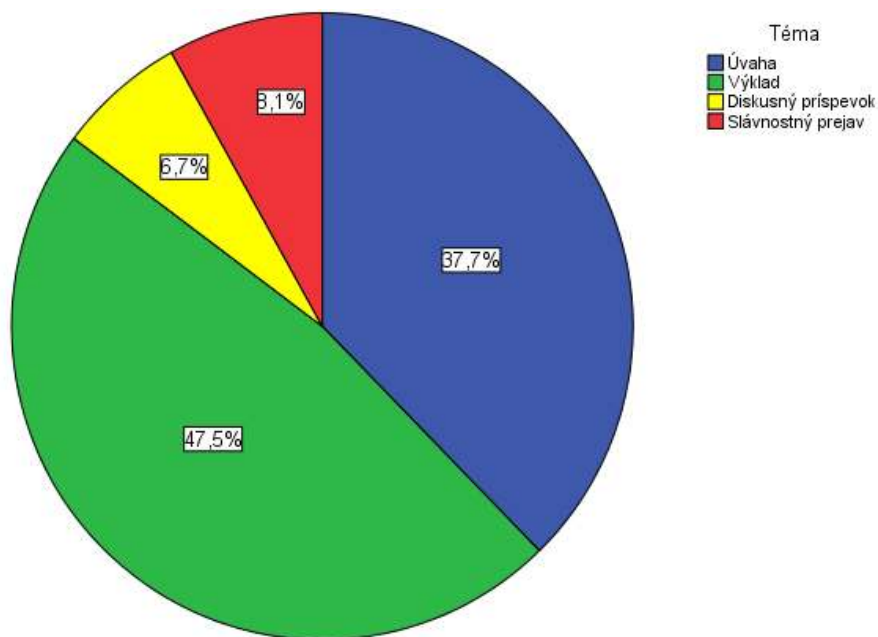
(Szónoki beszéd iskolánk fennállásának 60. évfordulója alkalmából)

Minulost' je tvarom/podobou dneška, budúcnosť je vôňou dneška.“

(Slávnostný prejav pri príležitosti 60. výročia založenia školy)

Tab. 12 Výber tém

Téma	Počet	%
Úvaha	784	37,7
Výklad	989	47,5
Diskusný príspevok	139	6,7
Slávnostný prejav	168	8,1
Spolu	2080	100,0



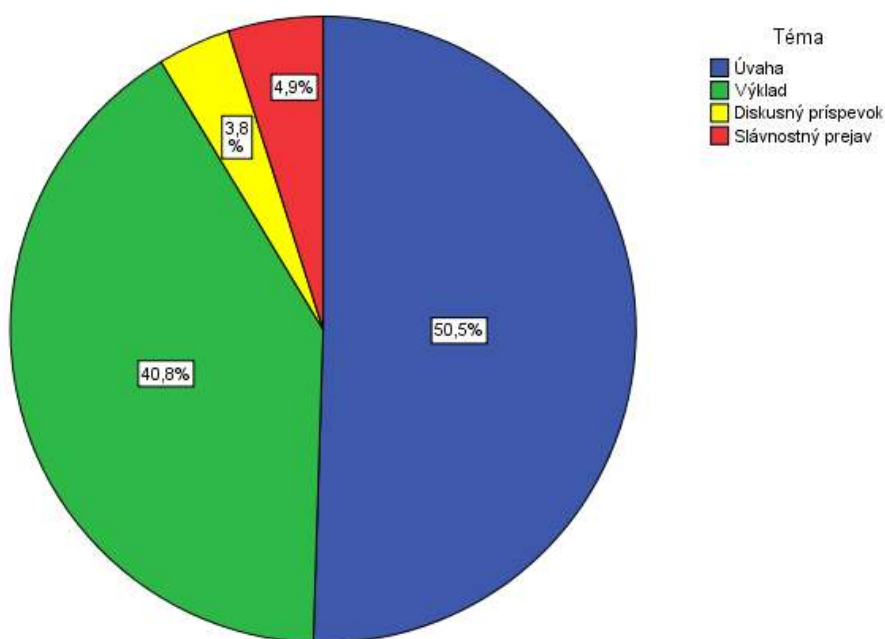
Obr. 12 Pomerné zastúpenie jednotlivých tém

Medzi najčastejšie vyberanú tému patrilo výklad (47,5 % žiakov), najmenej si žiaci vybrali diskusný príspevok (6,7 % žiakov).

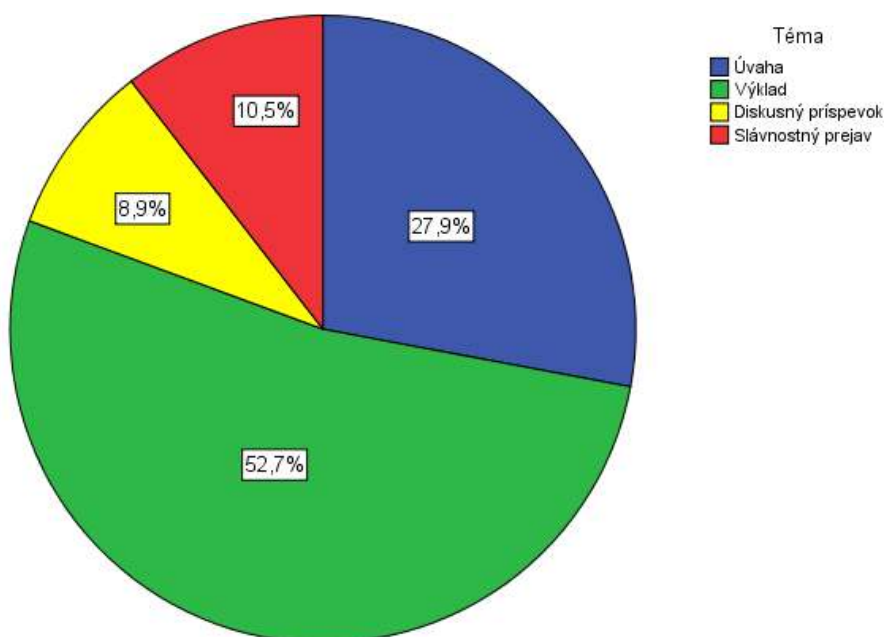
#### 4.2. Úspešnosť PFIČ – 65,7 %

Pri analýze PFIČ nás zaujímalo, či výber témy ovplyvňuje jej úspešnosť. Ako vidieť na nasledujúcich grafoch, rozdiely medzi skupinami sú štatisticky významné, ale ide o príliš malé významové rozdiely.

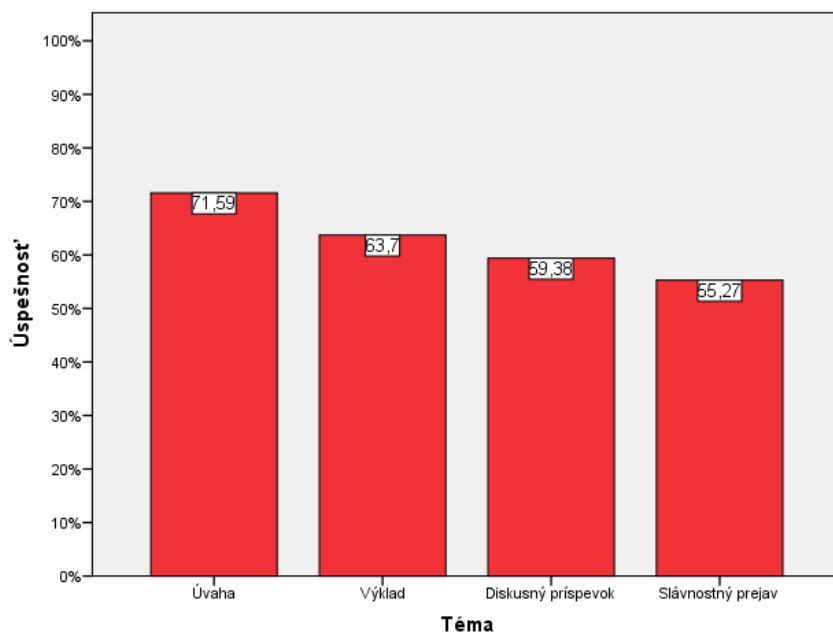
Nasledujúce grafy zobrazujú výber témy podľa typu školy a úspešnosť žiakov v jednotlivých témach PFIČ:



Obr. 13 Výber tém podľa typu školy – gymnáziá



Obr. 14 Výber tém podľa typu školy – SOŠ a konzervatóriá

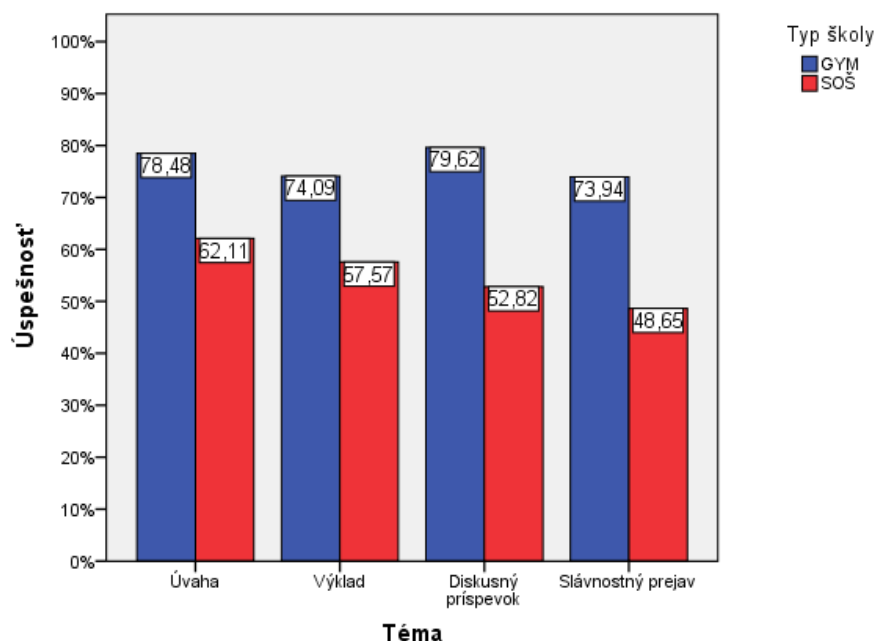


Obr. 15 Úspešnosť podľa tém

V nasledujúcej tabuľke je úspešnosť žiakov gymnázií a stredných odborných škôl a konzervatórií podľa zvolenej témy.

Tab. 13 Úspešnosť PFIČ podľa typu školy

Téma	Typ školy	N	Priemer %	Štd. chyba priemeru
Úvaha	GYM	454	78,5	,7
	SOŠ a konzervatóriá	330	62,1	1,1
	Spolu	784	71,6	,7
Výklad	GYM	367	74,1	,9
	SOŠ a konzervatóriá	622	57,6	,7
	Spolu	989	63,7	,6
Diskusný príspevok	GYM	34	79,6	3,3
	SOŠ a konzervatóriá	105	52,8	2,1
	Spolu	139	59,4	2,0
Slávnostný prejav	GYM	44	73,9	2,1
	SOŠ a konzervatóriá	124	48,6	1,3
	Spolu	168	55,3	1,4



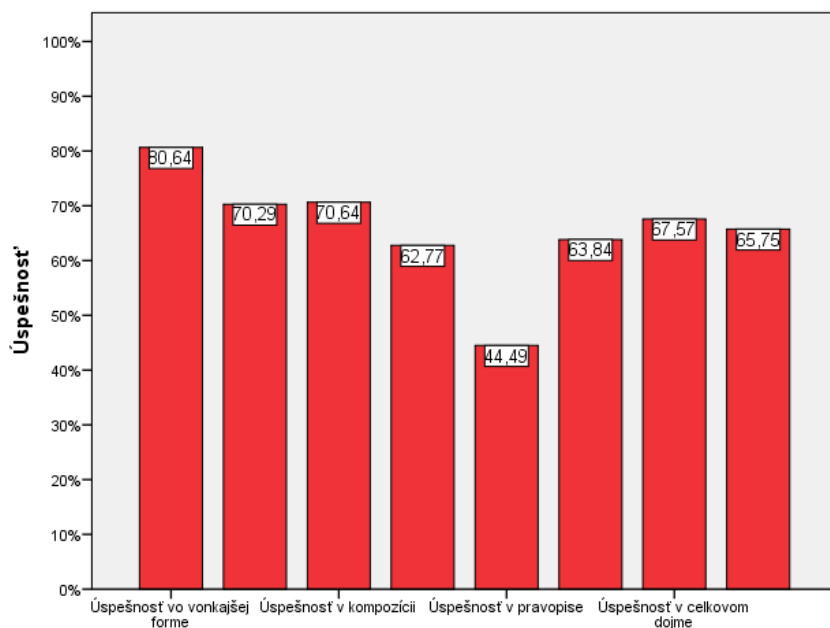
Obr. 16 Úspešnosť PFIČ podľa typu školy

Výsledky žiakov gymnázií boli vo všetkých témach štatisticky významne lepšie ako výsledky žiakov stredných odborných škôl. Najzreteľnejšie rozdiely v úspešnosti podľa typu školy sa zistili u žiakov, ktorí si vybrali slávnostný prejav ( $r = -0,62$ ) a najmenšie medzi žiakmi, ktorí si vybrali úvahu ( $r = -0,42$ ).

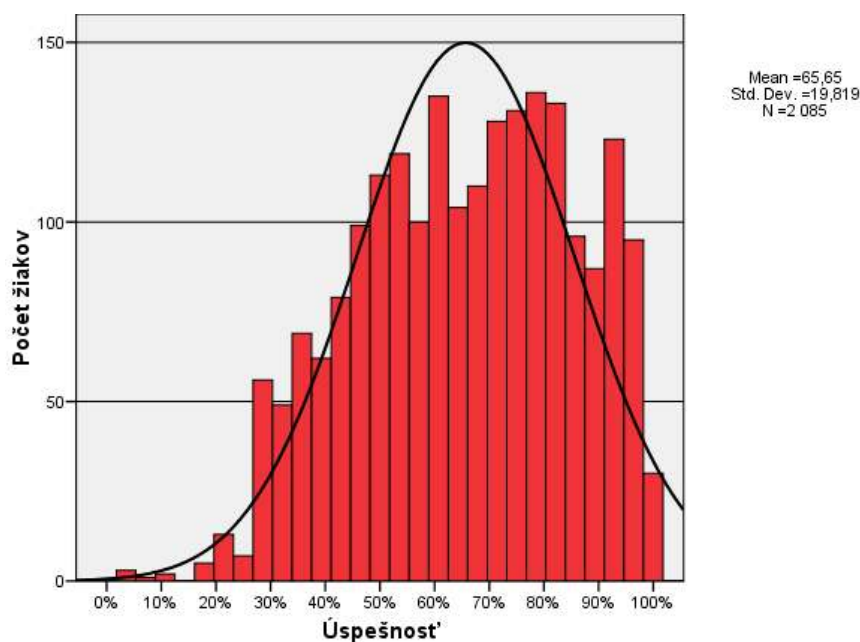
Tab. 14 Úspešnosť PFIČ v častiach a celku (%)

Úspešnosť vo vonkajšej forme	Úspešnosť v obsahu textu	Úspešnosť v kompozícii	Úspešnosť v jazyku	Úspešnosť v pravopise	Úspešnosť v štýle	Úspešnosť v celkovom dojme	Úspešnosť PFIČ
80,6	70,3	70,6	62,7	44,5	63,8	67,6	65,7

Najlepšie výsledky dosiahli žiaci vo vonkajšej forme, v obsahu textu, v kompozícii a v celkovom dojme. Štýl a jazyková stránka textu dosiahli priemerné hodnotenie nad 60 percent. Opäť musíme konštatovať, že v pravopise žiaci dosahujú slabé výsledky, 44,5 percent je oproti ostatným častiam veľmi málo. Pravopis je najslabším článkom PFIČ, žiaci ho neovládajú, hodnotenie pravopisu nerozlišuje dobrých žiakov od slabých, rezervy majú všetci.



Obr. 17 Úspešnosť PFIČ v častiach a celku (%)

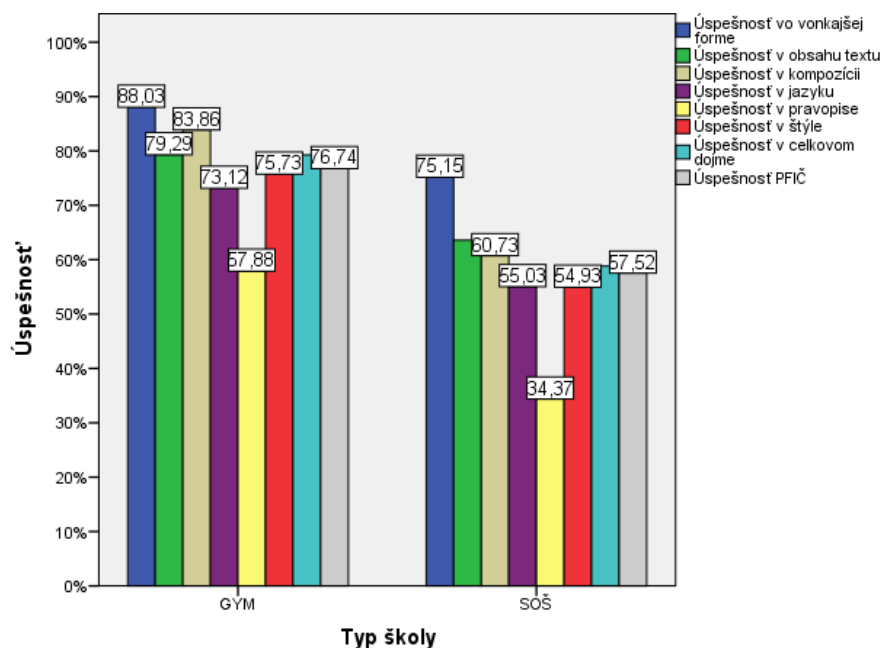


Obr. 18 Histogram úspešnosti PFIČ

Vo všetkých oblastiach písomnej práce lepšie bodovanie dosiahli žiaci gymnázií. Najslabšie výsledky aj gymnazisti dosiahli v pravopise. Rozdiely medzi žiakmi rozdelenými podľa typu školy boli v každej oblasti približne rovnaké. V tabuľke je priemerný počet bodov dosiahnutý v jednotlivých oblastiach na gymnáziách a ostatných stredných školách.

Tab. 15 Priemerná úspešnosť žiakov v oblastiach podľa typu školy

Typ školy	Úspešnosť vo vonkajšej forme	Úspešnosť v obsahu textu	Úspešnosť v kompozícii	Úspešnosť v jazyku	Úspešnosť v pravopise	Úspešnosť v štýle	Úspešnosť v celkovom dojme	Úspešnosť PFIČ
GYM	88,0	79,3	83,8	73,0	57,9	75,6	79,2	76,5
SOS a konzer vatória	75,1	63,6	60,7	55,1	34,4	54,9	58,9	57,5
Spolu	80,7	70,4	70,7	62,8	44,5	63,9	67,7	65,7



Obr. 19 Priemerná úspešnosť žiakov v oblastiach podľa typu školy

## Záver

Na výsledky riešenia testu externej časti MS z maďarského jazyka a literatúry sa môžeme pozerat' z hľadiska kvality výkonu žiakov, ako aj z hľadiska kvality meracieho nástroja – testu, pričom tieto dva aspekty sú navzájom prepojené.

Test EČ MS z maďarského jazyka a literatúry riešilo 2 424 maturantov. Najviac škôl bolo z Nitrianskeho a Trnavského kraja, najmenej z Bratislavského kraja. Štátne školy z celkového počtu tvorili približne 78,5 percent, súkromné školy 13,8 percent a cirkevné školy 7,7 percent. Gymnázia boli zastúpené 40 percentami a SOŠ a konzervatóriá 60 percentami. Dievčat sa EČ MS zúčastnilo o 74 viac ako chlapcov.

Priemerná úspešnosť celého súboru (národný priemer) bola **56,5** percentná. priemerom.

Výkon žiakov podľa krajov bol vyrovnaný, najúspešnejší boli žiaci Bratislavského kraja a najmenej úspešní žiaci Košického kraja. Podľa zriaďovateľa najlepšie výsledky dosiahli žiaci cirkevných škôl. Z hľadiska typu školy, výkon žiakov gymnázií je lepší, ako výkon žiakov ostatných stredných škôl. V porovnaní podľa pohlavia priemerný výkon dievčat bol mierne lepší, ako priemerný výkon chlapcov. Celkovo bol test z rodového hľadiska náročnosti položiek dobre vyvážený. Ak porovnáme výkon podľa polročnej klasifikácie žiaka z maďarského jazyka a literatúry, úspešnosť v teste podľa predpokladu klesala s ich klasifikačným stupňom. Dá sa konštatovať, že dosiahnuté priemerné výkony boli primerané populácii, ktorá tento test riešila.

Vyhodnotenie úspešnosti žiakov v jednotlivých oblastiach konštatuje zhoršenie výsledkov v oblastiach čítanie s porozumením, pravopis, reč a jazyk, syntax, štylistika a literárna teória. Zlepšenie sme zaznamenali v oblastiach zvuková stránka jazyka, lexikológia, morfológia a literárna história. Zhoršenie alebo zlepšenie žiakov v jednotlivých oblastiach sa len konštatuje, medziročné porovnanie nie je relevantné vzhľadom na meniaci sa počet úloh v testoch a aj meniacu sa náročnosť. Úspešnosť úloh s výberom odpovede a úloh s krátkou odpoveďou je porovnateľná. Gymnazisti boli vo všetkých oblastiach testu lepší ako žiaci ostatných stredných škôl.

Pri hodnotení výsledkov PFIČ treba brať do úvahy fakt, že aj pri dôslednom dodržiavaní bodovania podľa kritérií hodnotenia je posudzovanie písomnej práce veľmi náročné a ovplyvnené subjektívnymi faktormi. Uvedomujeme si, že pokiaľ bude hodnotenie PFIČ prebiehať na jednotlivých školách, nikdy nemôžeme hovoriť o objektivite v pravom slova zmysle. Napriek tomu môžeme konštatovať, že na výsledkoch dosiahnutých v jednotlivých častiach písomnej práce badať veľký posun k objektivizácii, učitelia veľmi rozvážne bodujú jednotlivé časti a len v ojedinelých prípadoch žiaci dosahujú plných 28 bodov, najvyššie možné bodovanie, ktoré môžu dosiahnuť.



## POUŽITÁ LITERATÚRA

1. *Burjan, V.: Tvorba a využívanie školských testov vo vzdelávacom procese.* Exam: Bratislava 1999.
2. *Špecifikačná tabuľka testu z maďarského jazyka a literatúry.* Interný materiál.: NÚCEM: Bratislava 2010.
3. *Cieľové požiadavky na vedomosti a zručnosti maturantov z maďarského jazyka a literatúry.* ŠPÚ: Bratislava 2008.
4. *Hendl, J.: Přehled statistických metod zpracování dát.* Portál: Praha 2004.
5. Kolektív: *Standards pro pedagogické a psychologické testování.* Testcentrum: Praha 2001.
6. *Lapitka, M.: Tvorba a použitie didaktických testov.* ŠPÚ: Bratislava 1996.
7. Péteryová, E., Pokrývková, k.: *Správa o výsledkoch externej časti MS maďarský jazyk a literatúra.* NÚCEM: Bratislava 2010.
8. *Juščáková, Z.: Záverečná správa zo štatistického spracovania testu EČ MS z maďarského jazyka a literatúry.* NÚCEM: Bratislava 2011.
9. *Mentel, A.: Záverečná správa zo štatistického spracovania PFIČ MS z maďarského jazyka a literatúry.* NÚCEM: Bratislava 2011.
10. *Ritomský, A., Zelmanová, O.: Štatistické spracovanie a analýza dát rozsiahlych monitorovaní. Položková a multivariačná analýza s využitím systému SPSS.* ŠPÚ: Bratislava 2003.
11. *Ritomský, A., Zelmanová, O., Zelman, J.: Štatistické spracovanie a analýza dát rozsiahlych monitorovaní s využitím systému SPSS.* ŠPÚ: Bratislava 2002.
12. *Sklenárová, I. – Zelmanová, O.: Metodika spracovania dát z maturity 2005 v systéme SPSS.* ŠPÚ: Bratislava 2005.
13. *SPSS Base 10.0 User`s Guide.* by SPSS Inc.: Chicago 1999.
14. *SPSS Base 7.0 Syntax Reference Guide.* by SPSS Inc.: Chicago 1996.
15. *Turek, I.: Učiteľ a pedagogický výskum.* Metodické centrum: Bratislava 1998.
16. *Wimmer, G.: Štatistické metódy v pedagogickom výskume.* Gaudeamus: Hradec Králové 1993.