

NÚCEM

NÁRODNÝ ÚSTAV CERTIFIKOVANÝCH
MERANÍ VZDELÁVANIA

Maturitná skúška 2011

**Správa
o výsledkoch externej časti
a písomnej formy internej časti
maturitnej skúšky
zo slovenského jazyka a literatúry**

Mgr. Eva Péteryová

Bratislava 2011

OBSAH

Úvod	3
1 Charakteristika testu EČ MS zo slovenského jazyka a literatúry	4
2 Výsledky testu EČ MS zo slovenského jazyka a literatúry	6
2.1 Úspešnosť testu EČ MS zo slovenského jazyka a literatúry	6
3 Interpretácia výsledkov testu EČ MS zo slovenského jazyka a literatúry	12
3.1 Štatistické charakteristiky	12
3.2 Súhrnné charakteristiky položiek	14
3.3 Oblasti testu	16
3.3.1 Čítanie s porozumením	16
3.3.2 Jazyk	19
3.3.3 Literatúra	23
4 Vyhodnotenie PFIČ MS zo slovenského jazyka a literatúry	26
4.1 Výber tém	26
4.2 Úspešnosť PFIČ	27
Záver	33
Použitá literatúra	34

Úvod

Dňa 15. marca 2011 sa na stredných školách s vyučovacím jazykom slovenským a ukrajinským uskutočnila externá časť maturitnej skúšky a písomná forma internej časti maturitnej skúšky zo slovenského jazyka a literatúry (SJL).

Cieľom externej časti (EČ) a písomnej formy internej časti (PFIČ) maturitnej skúšky (MS) je overiť a zhodnotiť tie vedomosti a zručnosti maturantov, ktoré nie je možné overiť v dostatočnej miere v ústnej forme internej časti maturitnej skúšky. Vysoká objektivita a validita skúšky zaručuje porovnateľné výsledky pre žiakov z celého Slovenska.

Správa dokladuje korektnosť a exaktnosť maturitnej skúšky a spracovania jej výsledkov. Prvá kapitola správy prináša charakteristiku testu, jeho štruktúru.

V kapitole *Výsledky* predkladáme informácie o psychometrických charakteristikách testu, kvantifikujeme štatistický súbor a prezentujeme možné faktory rozdielnosti výkonov v EČ MS prostredníctvom základných štatistických charakteristík testu, distribúcie úspešnosti žiakov a výsledky spracované podľa vybraných triediacich znakov. Údaje o počtoch žiakov sú členené z hľadiska územného, zriaďovateľa školy, typu školy, pohlavia a známky.

Kapitola *Interpretácia výsledkov* prináša položkovú analýzu, oboznamuje s celkovou úspešnosťou testu a žiakov v čítaní s porozumením a v jednotlivých oblastiach jazyka a literatúry. Pri interpretácii a hodnotení výsledkov sme vychádzali zo Záverečnej správy zo štatistického spracovania testu EČ MS zo slovenského jazyka a literatúry (Mentel, A., 2011). V správe pracujeme a odvolávame sa na variant testu 1287 a Kľúč správnych odpovedí prislúchajúci k tomuto variantu. Oba dokumenty sú zverejnené na www.nucem.sk.

Výsledky PFIČ interpretujeme v poslednej kapitole, kde hodnotíme výber tém a úspešnosť písomnej formy internej časti MS. Vychádzali sme zo Záverečnej správy zo štatistického spracovania PFIČ MS zo slovenského jazyka a literatúry (Mentel, A., 2011).

V Závere sumarizujeme štatistické zistenia, hodnotenie výkonov populačného ročníka a meracieho nástroja.

1 Charakteristika testu EČ MS zo slovenského jazyka a literatúry

Cieľom testu bolo preveriť pomocou produktívnych kontextualizovaných úloh, ako žiak zvládol rozsah učiva predpísaný cieľovými požiadavkami na vedomosti a zručnosti absolventa strednej školy, preveriť schopnosť žiaka čítať rôzne typy textov s porozumením a pracovať s textom.

Test bol určený maturantom všetkých typov stredných škôl, ktorí sa pripravovali na maturitnú skúšku zo slovenského jazyka a literatúry. Rešpektoval vyhlášku o ukončovaní štúdia na stredných školách a obsahom a úrovňou náročnosti zodpovedal Cieľovým požiadavkám na vedomosti a zručnosti maturantov zo slovenského jazyka a literatúry. Zohľadňoval predpísaný čas 90 minút, určený na trvanie testovania a predpísané bodové hodnotenie úloh, kde každá úloha mala váhu 1 bodu, spolu 64 bodov.

Test obsahoval 8 východiskových textov rôznej dĺžky a 64 testových úloh. Ku každému autentickému, prípadne upravenému textu sa viazal súbor ôsmich otázok, z ktorých päť bolo uzavretých s alternatívnou možnosťou odpovede (výber odpovede zo štyroch možností, z ktorých len jedna bola správna) a tri otvorené, doplňovacie, ktoré vyžadovali krátku odpoveď.

Texty boli obsahovo zamerané na témy vymedzené cieľovými požiadavkami, písané pre širokú verejnosť, ktoré spadajú do rámca žiakových skúseností. Obsahovali literárne ukážky, citácie, všeobecné témy, s ktorými sa žiaci stretávajú v každodennom živote, vyhovovali rozsahu vedomostí a skúseností žiakov.

V teste sa overovali vedomosti a zručnosti zamerané na celkové porozumenie textu, osvojenie literatúry, teórie literatúry, literárnej histórie, fonetiky, ortografie, morfológie, lexikológie, syntaxe a štylistiky v rozsahu Cieľových požiadaviek na vedomosti a zručnosti maturantov zo slovenského jazyka a literatúry. Testové úlohy boli viazané na kontext, vychádzali z dvoch publicistických, jedného náučného textu, z troch textov zo slovenskej a dvoch textov zo svetovej literatúry. Zastúpené boli texty lyrické, epické aj dramatické. Úlohy k jednotlivým textom v teste boli zoradené podľa náročnosti od najľahších po najťažšie, a to na:

- úlohy na reprodukciu a jednoduché myšlienkové operácie (porozumenie, priraďovanie, zoraďovanie, triedenie, porovnávanie, jednoduchá aplikácia), $w = 1$,
- úlohy vyžadujúce zložitejšie myšlienkové operácie (analýza, syntéza, indukcia, dedukcia, vysvetľovanie, hodnotenie, dokazovanie, overovanie), $w = 2$,
- úlohy vyžadujúce tvorivý prístup (tvorba hypotézy, zložitejšia aplikácia, riešenie problémových situácií, objavovanie nových myšlienok a vzťahov), $w = 3$.

Administrácia testov bola realizovaná podľa vopred stanoveného harmonogramu a organizačných pokynov na všetkých školách súčasne. Dopoludnia sa písala EČ MS a popoludní PFIČ MS. Administrátormi testov boli interní učitelia školy. Počas administrácie testov a pri hodnotení úloh s krátkou odpoveďou EČ MS externý dozor vykonávali pedagogickí zamestnanci z iných škôl – predsedovia predmetových maturitných komisií.

Žiaci písali riešenia úloh EČ MS na odpoveďové hárky. Originály škola odoslala na centrálnu vyhodnotenie, kópie zostali v škole.

Hodnotiteľmi úloh s krátkou odpoveďou EČ MS zo slovenského jazyka a literatúry boli interní učitelia menovaní riaditeľom školy, ktorí hodnotili podľa centrálne vypracovaných Pokynov na hodnotenie a podľa Kľúča správnych odpovedí.

2 Výsledky testu EČ MS zo slovenského jazyka a literatúry

Do testovania v predmete slovenský jazyk a literatúra sa zapojilo 57 124 žiakov zo 731 škôl. Najviac škôl bolo z Prešovského, Bratislavského a Košického kraja, najmenej z Trnavského kraja. Štátne školy z celkového počtu tvorili 76,2 percent, súkromné školy 14,6 percent a cirkevné školy 9,2 percent. Gymnáziá boli zastúpené 30,8 percentami a SOŠ a konzervatóriá 69,2 percentami. Dievčat sa EČ MS zúčastnilo o 2 942 viac ako chlapcov.

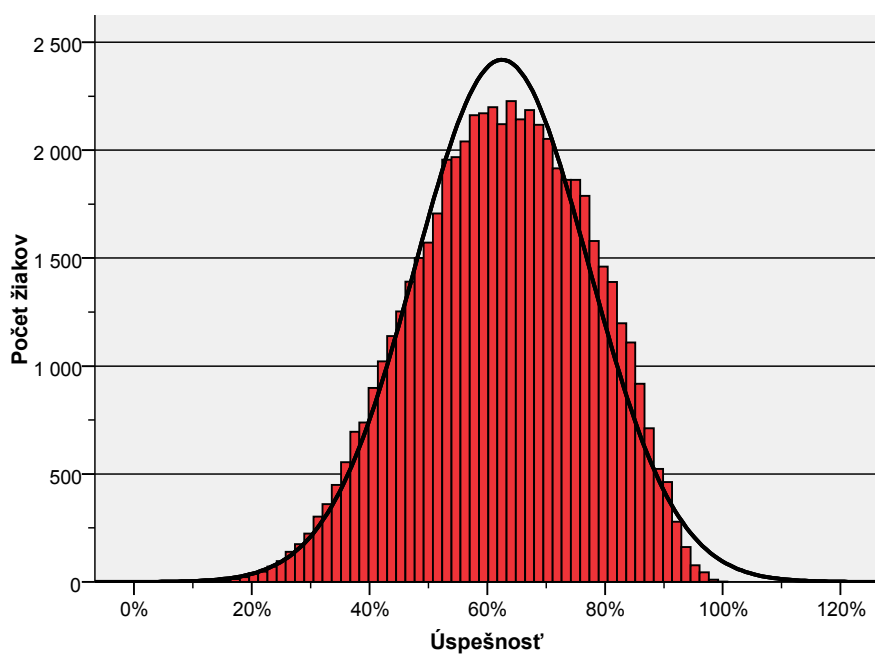
2.1 Úspešnosť testu EČ slovenský jazyk a literatúra

Úspešnosť žiaka definujeme ako percentuálny podiel bodov za položky, ktoré žiak správne zodpovedal (hrubé skóre), z maximálneho počtu bodov 64, pričom za každé úspešné riešenie, bez ohľadu na skutočnú obťažnosť úlohy, získa riešiteľ jeden bod.

V teste EČ zo SJL dosiahli žiaci priemernú úspešnosť **62,5** percent. Jeden žiak dosiahol maximálny priemer 100,0 percent a jeden žiak minimálny priemer 9,4 percent.

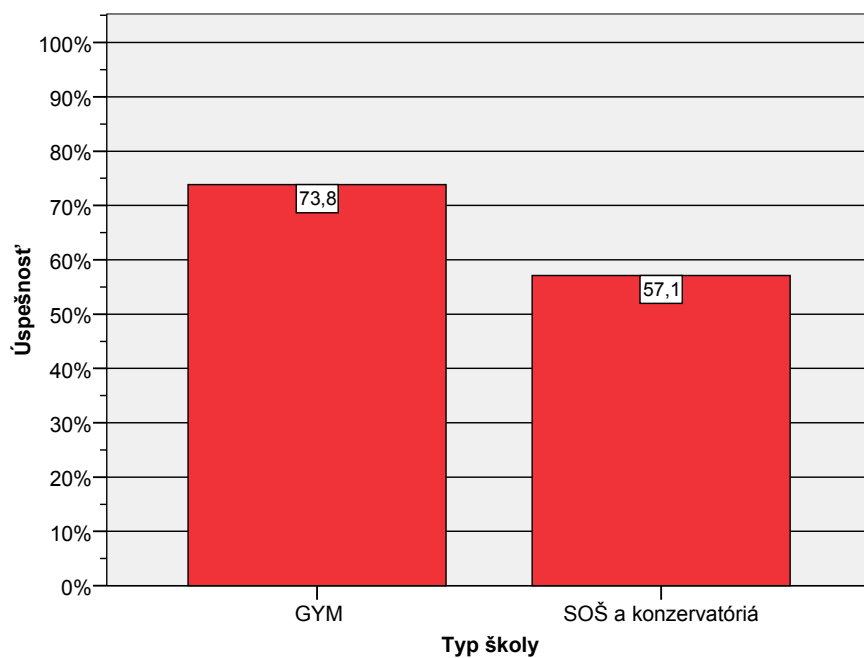
Tab. 1 Výsledné psychometrické charakteristiky percentuálnej úspešnosti testu

	Mean
Počet testovaných žiakov	57124
Maximum	100,0
Minimum	9,4
Priemer	62,5
Štandardná odchýlka	14,7
Intervalový odhad úspešnosti populácie - dolná hranica	33,7
Intervalový odhad úspešnosti populácie - horná hranica	91,4
Štandardná chyba priemernej úspešnosti	,1
Interval spoľahlivosti pre priemernú úspešnosť - dolná hranica	62,4
Interval spoľahlivosti pre priemernú úspešnosť - horná hranica	62,6
Cronbachovo alfa	,87
Štandardná chyba merania pre úspešnosť	5,3
Intervalový odhad úspešnosti individuálneho žiaka	10,4



Obr. 1 Výsledný histogram úspešnosti

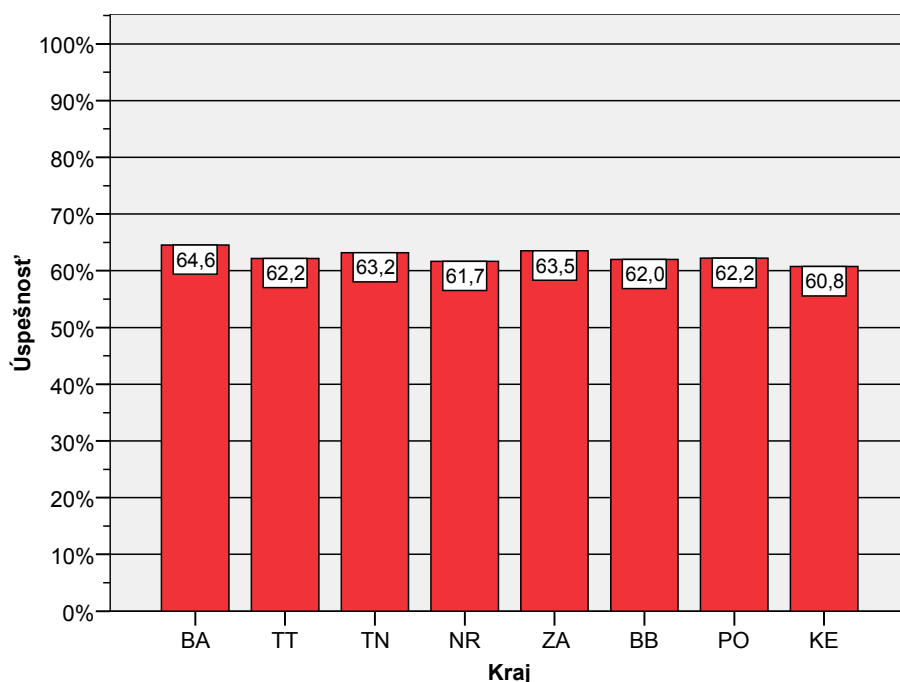
➤ Úspešnosť podľa typu školy



Obr. 2 Úspešnosť podľa typu školy

Z hľadiska typu škôl boli najúspešnejšie gymnáziá so 73,8 percentami. Ostatné stredné školy dosiahli 57,1 percent, rozdiel je na úrovni silnej vecnej signifikancie ($r_{\text{GYM}^{\text{OSŠ}}} = -0,530$). Rozdielnosť v priemernej úspešnosti sa v rámci uvedených typov škôl dala očakávať vzhľadom na fakt, že gymnáziá pripravujú svojich absolventov na štúdium na vysokých školách. Musíme však skonštatovať, že tento rozdiel sa stále prehĺbuje v neprospech SOŠ:

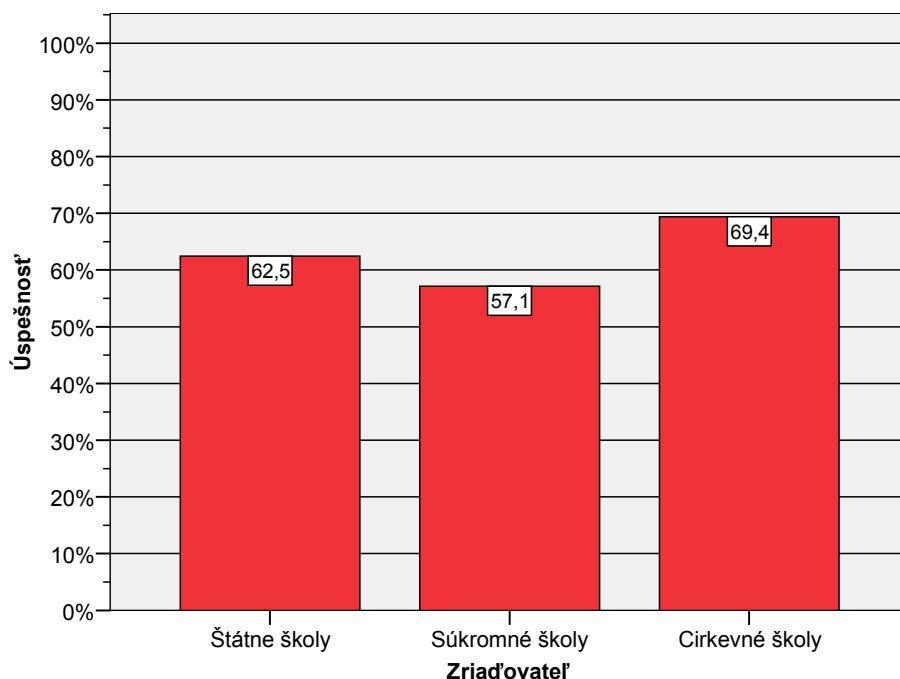
➤ **Úspešnosť podľa krajov**



Obr. 3 Úspešnosť podľa krajov

Z výsledkov štatistických analýz vyplýva, že úspešnosť v teste zo SJL bola vo všetkých krajoch porovnateľná. Rozdiel najúspešnejšieho Bratislavského a ostatných krajov je len 1 – 4 percent, čo neznamena ani len veľmi miernu vecnú signifikanciu rozdielu vzhľadom na národný priemer. Najväčšie rozdiely v priemerných úspešnostiach boli medzi Bratislavským a Košickým krajom, ale rozdiely boli len veľmi mierne vecne signifikantné ($r_{\text{BA}^{\text{KE}}} = -0,122$).

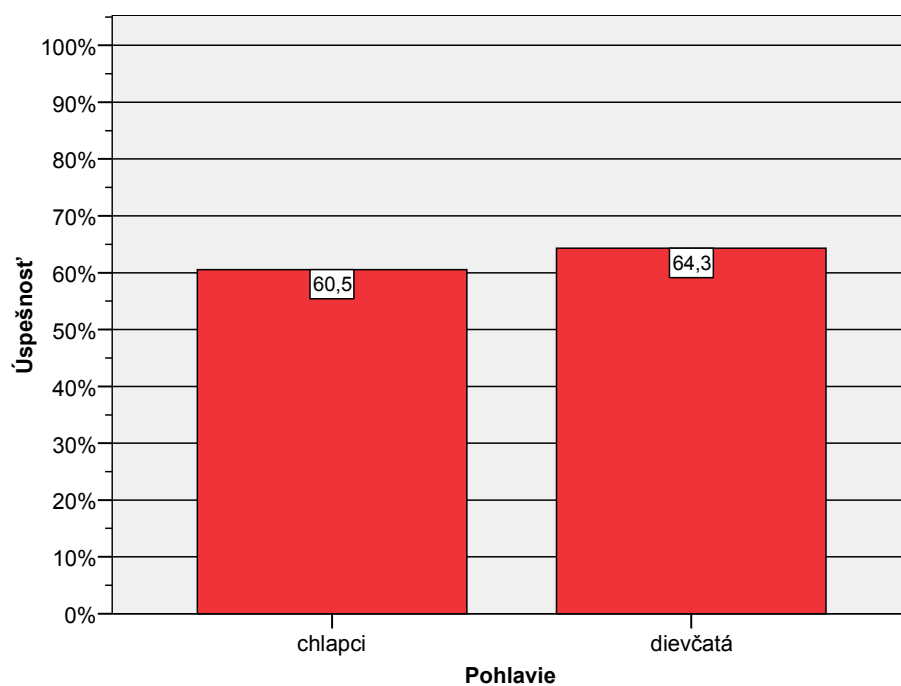
➤ Úspešnosť podľa zriaďovateľa



Obr. 4 Úspešnosť podľa zriaďovateľa

Málo proporčné rozdelenie početností medzi školami podľa zriaďovateľa sa odzrkadlilo v úrovni vecnej signifikancie. Rozdiely medzi priemernými úspešnosťami súkromných a cirkevných škôl boli na úrovni strednej vecnej signifikancie ($r_{S^*C} = 0,404$). Ostatné rozdiely boli vecne signifikantné na veľmi miernej úrovni. Od národného priemeru sa najviac (na strednej úrovni vecnej signifikancie) líši priemerná úspešnosť cirkevných škôl ($r_{C^*np} = 0,438$). Líši sa aj priemerná úspešnosť súkromných škôl ($r_{S^*np} = 0,368$).

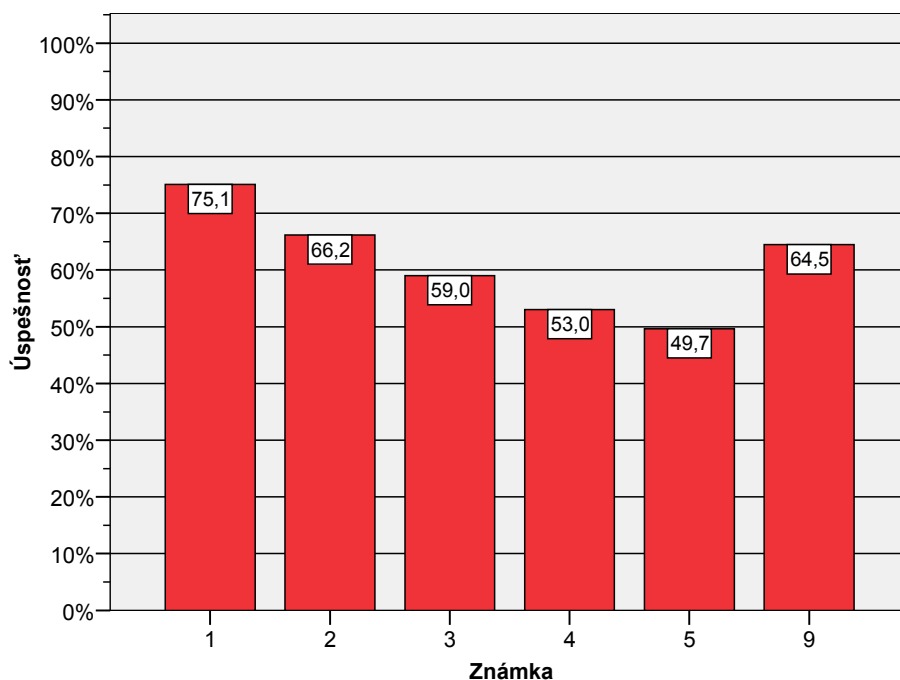
➤ Úspešnosť podľa pohlavia



Obr. 5 Úspešnosť podľa pohlavia

Lepší priemerný výkon dievčat sa líšil od priemerného výkonu chlapcov na veľmi miernej úrovni vecnej signifikancie ($r_{CH \cdot D} = 0,128$). Rozdiely priemerných výkonov oboch skupín od národného priemeru boli takisto veľmi mierne.

➤ Úspešnosť podľa známky



Obr. 6 Úspešnosť podľa známky

Priemerná známka súboru je 2,6. Korelácia úspešnosti a známky je silná ($r = -0,523$). Najväčšie rozdiely priemerných výkonoch na úrovni silnej vecnej signifikancie sme zaznamenali medzi žiakmi s polročným hodnotením 1 a 4 ($r_{1*4} = -0,671$), väčšiu vecnú významnosť dosiahol rozdiel medzi žiakmi so známkami 1 a 5 ($r_{1*5} = -0,615$) a to na úrovni silnej vecnej signifikancie. Najvýraznejšie sa od národného priemeru líši priemerná úspešnosť jednotkárov ($r_{1*np} = 0,723$) a päťkárov ($r_{5*np} = -0,720$), a to na úrovni silnej vecnej signifikancie.

➤ Rozdelenie žiakov s úspešnosťou menšou ako 33 %

Tab. 2 Rozdelenie žiakov s úspešnosťou menšou ako 33 %

		Pohlavie		Spolu
		chlapci	dievčatá	
Typ školy	GYM	18	26	44
	SOŠ a konzervatóriá	785	684	1469
Spolu		803	710	1513

Hranicu 33 percent nedosiahlo 1 513 žiakov (2,6 %). Z toho 44 žiakov z gymnázií a 1 489 žiakov z ostatných stredných škôl.

3 Interpretácia výsledkov testu EČ MS zo slovenského jazyka a literatúry

Pri interpretácii a hodnotení výsledkov sme vychádzali zo štatistického spracovania testu SJL (Mentel, A., 2011). Vybrali sme si položky s uzavretou odpoveďou, keďže pri nich môžeme vychádzať z analýzy distraktorov zo štatistickej správy. Otázky s otvorenou odpoveďou môžeme len komentovať, nakoľko pri počte žiakov 57 124, ktorí sa zúčastnili maturitnej skúšky, nie je možné fyzicky zistiť odpovede žiakov z odpoveďových hárkov, čo je nevyhnutné pre podrobnú interpretáciu a hodnotenie.

3.1 Štatistické charakteristiky

Štatistické charakteristiky, ktoré použijeme pri interpretácii jednotlivých úloh, položiek testu, treba ponímať nasledovne:

Medzipoložková korelácia *P. Bis.* (*Point Biserial*) určuje vzťah medzi úspešnosťou riešenia konkrétnej jednej položky a úspešnosťou žiaka v riešení zvyšných položiek testu. Hodnoty *P. Bis.* v tabuľkách sa uvádzajú v stonásobku skutočnej hodnoty pre lepšiu čitateľnosť. Položky podľa *P. Bis.* rozdeľujeme do nasledovných skupín:

- záporná hodnota – položka nerozlišuje dobrých a slabých žiakov,
- hodnota okolo 0 – veľmi slabá rozlišovacia schopnosť,
- hodnota väčšia ako 25 – dobrá rozlišovacia schopnosť.

Úlohy s výberom odpovede sa vyhodnocujú v tabuľkách, kde v prvom riadku je hodnota *P. Bis.* každej možnosti, v druhom riadku podiel žiakov (p) a v treťom riadku počet žiakov (N), ktorí si vybrali danú možnosť. Žltou farbou je označený stĺpec so správnou odpoveďou. Posledný stĺpec (X) označuje žiakov, ktorí na úlohu neodpovedali. Položky s výberom odpovede hodnotíme podľa nasledovných kritérií:

1. podiel žiakov, ktorí si vybrali správnu odpoveď, by mal byť najväčší,
2. hodnota *P. Bis.* pri správnej odpovedi by mala byť hodnota kladná, väčšia ako 20 (optimálne väčšia ako 25),
3. hodnota *P. Bis.* pri nesprávnej odpovedi (distraktore) by mala byť hodnota záporná.

Nedodržanie týchto kritérií je v tabuľkách farebne zvýraznené.

Úspešnosť položky je percentuálny podiel žiakov, ktorí správne riešili položku.

Obťažnosť položky je doplnkom úspešnosti položky do hodnoty 100 %. Položky podľa percentuálnej hodnoty obťažnosti rozdeľujeme do nasledovných skupín:

- extrémne obťažná položka → 100 % – 90 %,
- veľmi obťažná položka → 89,9 % – 80 %,
- stredne obťažná položka (okolo 50 % je optimálna) → 79,9 % – 20 %,

- veľmi ľahká položka → 19,9 % – 10 %,
- extrémne ľahká položka → 9,9 % – 0 %.

Obťažnosť testovej úlohy je dvojrozmerná. Jej cieľom nie je len zisťovať osvojenie si požadovaných vedomostí a zručností zahrnutých do obsahu vyučovania slovenského jazyka a literatúry, ale aj to, akú náročnú kognitívnu operáciu dokáže žiak zvládnuť.

Distribúcia úspešnosti vyjadruje vzťah medzi úspešnosťou položky a celkovou výkonnosťou žiaka. Interpretuje sa grafmi, ktoré majú na osi x rozdelenie žiakov do 10 výkonnostných skupín a na osi y priemernú úspešnosť danej položky v danej výkonnostnej skupine.

Citlivosť (rozlišovacia sila položky) je schopnosť položky rozlíšiť dobrých a slabších žiakov. Ak všetkých žiakov rozdelíme podľa vzostupnej úspešnosti do desiatich skupín (od 10 do 1), tak rozdiel úspešnosti najlepšej a najslabšej skupiny je hodnota citlivosti položky. Položky podľa citlivosti rozdeľujeme do nasledovných skupín:

- kritická citlivosť → záporná hodnota,
- nedostatočná citlivosť → 0 % – 10 %,
- nízka citlivosť → 10,1 % – 20 %,
- vyhovujúca citlivosť → nad 20 %.

Neriešenosť položky je percentuálny podiel žiakov, ktorí na položku neuviedli žiadnu odpoveď.

3.2 Súhrnné charakteristiky položiek

Tab. 3 Súhrnné charakteristiky položiek 1 – 32

Položka	Obťažnosť	Citlivosť	Nedosiachnutosť	Vynechanosť	Neriešenosť	Korelácia medzi položkou a zvyškom testu
1	17,0	20,8	,00	,14	,14	16,2
2	18,7	38,3	,00	,15	,15	31,3
3	20,0	32,4	,00	,18	,18	25,1
4	31,9	39,5	,00	,19	,19	25,6
5	35,9	8,0	,00	,19	,19	,9
6	31,0	56,9	,00	5,28	5,28	39,5
7	33,1	40,6	,00	3,55	3,55	26,2
8	28,3	65,8	,00	7,72	7,72	49,0
9	20,6	35,3	,00	,70	,70	27,3
10	25,2	51,3	,00	,24	,24	38,4
11	44,9	29,0	,00	,70	,70	15,5
12	14,1	2,2	,00	,19	,19	-1,1
13	39,8	43,7	,00	1,26	1,26	27,2
14	49,8	45,0	,00	3,33	3,33	26,4
15	74,8	52,8	,00	11,96	11,96	38,4
16	62,3	69,1	,00	4,50	4,50	46,1
17	9,6	16,2	,00	,14	,14	16,5
18	5,2	12,3	,00	,15	,15	18,4
19	15,8	24,7	,00	,40	,40	21,0
20	61,0	24,7	,00	,36	,36	13,0
21	64,7	45,0	,00	1,07	1,07	28,1
22	32,6	27,1	,00	,95	,95	15,8
23	40,5	46,9	,00	3,10	3,10	29,5
24	31,1	52,0	,00	4,87	4,87	35,7
25	58,4	56,4	,00	,59	,59	35,8
26	31,4	36,6	,00	,36	,36	23,2
27	41,5	9,6	,00	,77	,77	1,7
28	53,3	52,2	,00	1,16	1,16	32,2
29	15,1	26,3	,00	,34	,34	23,3
30	75,6	50,1	,00	19,68	19,68	36,5
31	38,0	68,0	,00	16,17	16,17	46,3
32	85,8	30,0	,00	8,72	8,72	25,9

Tab. 4 Súhrnné charakteristiky položiek 33 – 64

Položka	Obťažnosť	Citlivosť	Nedosiahnutosť	Vynechanosť	Neriešenosť	Korelácia medzi položkou a zvyškom testu
33	34,1	50,7	,01	,93	,94	33,5
34	29,3	28,4	,01	,34	,35	17,4
35	17,7	31,9	,01	,56	,58	26,3
36	9,6	20,5	,02	,33	,35	21,7
37	16,5	32,9	,02	,40	,42	29,1
38	29,8	69,0	,03	15,70	15,73	50,6
39	36,0	55,8	,03	4,81	4,84	37,9
40	39,7	66,8	,03	15,90	15,93	44,5
41	36,0	17,8	,03	,44	,47	8,3
42	29,2	48,6	,04	,78	,82	33,3
43	23,9	49,4	,05	,99	1,04	37,9
44	36,8	46,2	,06	1,20	1,26	30,0
45	22,4	31,3	,06	,50	,56	23,0
46	51,0	45,5	,10	17,91	18,01	27,9
47	75,9	46,3	,11	14,82	14,93	33,7
48	30,3	63,3	,11	14,49	14,61	45,4
49	61,7	25,9	,14	2,33	2,47	14,0
50	15,4	32,1	,15	,87	1,02	28,4
51	14,0	34,0	,17	,55	,73	33,1
52	41,4	29,4	,21	1,40	1,60	15,9
53	48,4	38,2	,25	1,24	1,49	22,3
54	71,6	55,7	,38	22,16	22,54	39,5
55	54,0	61,1	,40	17,24	17,64	38,8
56	39,3	61,6	,49	21,77	22,26	40,9
57	16,8	41,7	,56	,86	1,42	37,1
58	36,5	49,1	,68	,94	1,62	31,4
59	16,7	41,8	,76	1,28	2,04	37,1
60	55,6	38,1	,84	1,01	1,85	22,3
61	50,0	59,4	,96	,88	1,84	37,5
62	38,2	63,5	6,54	2,80	9,35	42,9
63	66,4	64,5	10,93	12,75	23,69	44,3
64	46,4	46,8	10,93	3,99	14,93	29,0

3.3 Oblasti testu

Test z hľadiska úspešnosti môžeme interpretovať v dvoch rovinách:

1. úspešnosť podľa jednotlivých oblastí,
2. úspešnosť žiakov v jednotlivých úlohách.

Testové úlohy je možné z tematického hľadiska rozdeliť do troch oblastí:

1. čítanie s porozumením: uvedená oblasť obsahuje aj otázky zamerané na analýzu a interpretáciu textov,
2. jazyk: lexikológia, morfológia, štylistika, syntax, zvuková stránka jazyka, pravopis,
3. literatúra: literárna história, literárna teória.

Tab. 5 Úlohy zaradené do jednotlivých oblastí

Slovenský jazyk a literatúra	1287 – zaradenie do oblastí
Čítanie s porozumením	1, 2, 3, 4, 5, 6, 16, 18, 20, 22, 25, 26, 31, 33, 34, 35, 39, 40, 42, 43, 44, 45, 50, 51, 55, 57, 58, 59, 64
Lexikológia	7, 8, 12, 31, 37, 40, 43, 46, 52
Morfológia	16, 23, 62
Štylistika (sloh)	11, 14, 17, 21, 33, 36, 41
Syntax	13, 19, 32, 38, 56, 63
Zvuková stránka jazyka	24, 61
Pravopis	23*, 38
Literárna história	30, 47, 49, 60
Literárna teória	9, 10, 15, 27, 28, 29, 48, 53, 54

Pri porovnávaní úspešnosti treba brať do úvahy aj počet úloh v jednotlivých oblastiach a ich prekryv s čítaním s porozumením.

3.3.1 Čítanie s porozumením

priemerná úspešnosť **68,50 %** (gymnázia 79,35 %, ostatné stredné školy 63,35 %)

Čítanie s porozumením testovalo 29 úloh. Štyri úlohy mali tretí stupeň obťažnosti, skúšali žiakov, ako vedia aplikovať alebo využívať informácie z neznámeho textu. Dvadsaťpäť úloh malo druhý stupeň obťažnosti. Tieto úlohy boli zamerané na pochopenie alebo interpretáciu textu vlastnými slovami. Špecifickým cieľom úloh bolo interpretovať a analyzovať známy aj neznámy text. Mali testovať myšlienkovú operáciu – interpretácia, aplikácia a dedukcia. Sedem úloh podľa štatistických ukazovateľov vyšlo v pásme veľmi ľahkých úloh, čo znamená, že dosiahli obťažnosť medzi 10 – 19,9 percent. Jedna úloha vyšla ako extrémne ľahká, dosiahla obťažnosť len 5,2 percent. Päť z týchto úloh malo aj nízku citlivosť. Ostatné

úlohy boli podľa štatistických ukazovateľov v pásme stredne obtiažných položiek, čo znamená, že dosiahli obtiažnosť medzi 20,0 – 79,9 percent. Tieto úlohy mali dobrú rozlišovaciu schopnosť, len úloha č. 5 mala veľmi slabú rozlišovaciu schopnosť.

Najvyššiu úspešnosť zaznamenali žiaci v úlohách zameraných na určenie tvrdení, ktoré priamo vyplývajú z textu ukážky, na porozumenie myšlienky textu a orientáciu v texte. Išlo o úlohy s výberom odpovede.

Nižšiu úspešnosť žiaci dosiahli v úlohách, v ktorých bolo treba doplniť chýbajúce slovo v texte v správnom tvare a v úlohách, v ktorých bolo nutné obsahovo analyzovať text. Tieto úlohy preukázali dobrú citlivosť, rozdeľovali dobrých a slabých žiakov.

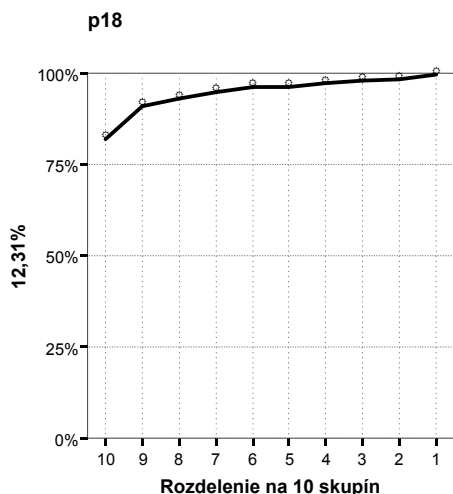
Úloha č. 18, v ktorej mali žiaci vydedukovať informáciu z textu, vyšla ako extrémne ľahká položka s obtiažnosťou 5,2 percent.

- 18** Autorka v ukážke 3 predovšetkým
- (A) ukazuje dôležitosť budovania pevných striech.
 - (B) varuje čitateľov pred možnými dôsledkami paniky.
 - (C) oboznamuje čitateľov o búrke v danom regióne.
 - (D) vyzdvihuje podiel hasičov na pomoci obyvateľom.

Tab. 6 Analýza distraktorov položky č. 18 s výberom odpovede

		A18	B18	C18	D18	X18
1	P. Bis.	-,08	-,14	,18	-,09	-,04
2	p	,02	,02	,95	,01	,00
3	N	450,00	659,00	27233,00	332,00	44,00

Zo štatistickej analýzy položky vyčítame, že väčšina žiakov túto úlohu riešila dobre a vybrala si správnu odpoveď C. Pri distraktoroch A, B, D vidíme záporné hodnoty, z čoho vyplýva, že tieto odpovede si volili žiaci v teste menej úspešne.



Obr. 7 Distribúcia úspešnosti a citlivosť

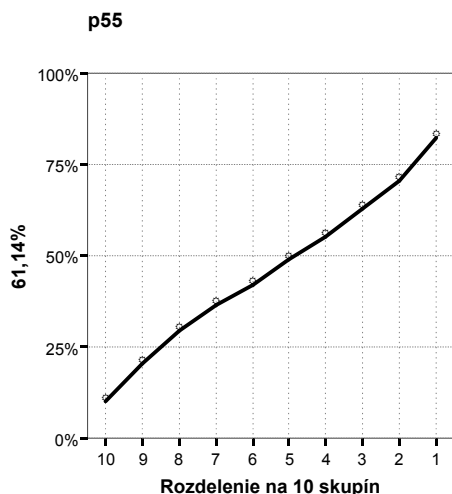
Graf citlivosti vykazuje nízku citlivosť 12,3 a veľmi slabú rozlišovaiu schopnosť (*P. Bis.* 18,4 %). Úloha málo rozlišovala dobrých a slabých žiakov. Všetci žiaci, aj tí najslabší, ju riešili s vysokou úspešnosťou.

Ukážkou stredne obťažnej úlohy (54,0 %) s vyhovujúcou citlivosťou (61,1 %), ktorá dobre rozlišovala žiakov (*P. Bis*) 38,8 %, je otázka na čítanie s porozumením vyžadujúca si krátku odpoveď.

55 Vypíšte z ukážky 7 dve slová, ktoré pomenúvajú dva typy dievčat podľa veľkosti majetku.

Správna odpoveď je *želiarske, gazdovské*.

Odpoveď vyplýva z textu, z posledných replík Žofy a Lavka. Úloha na čítanie s porozumením, ktorá si vyžadovala aj porozumenie slov zo staršej, nepoužívanej slovnej zásoby, robila žiakom, najmä na SOŠ, problémy. Súvisí to aj s tým, že dielo odporúčané v cieľových požiadavkách žiaci nečítali, alebo nevideli divadelné predstavenie. Úlohu vynechalo 17, 24 a neriešilo 17, 64 percent žiakov.



Obr. 8 Distribúcia úspešnosti a citlivosť

Z krivky citlivosti možno vyčítať, že táto úloha na čítanie s porozumením ukázkovo rozlíšila dobrých a slabých žiakov.

3.3.2 Jazyk

priemerná úspešnosť **60,43 %** (gymnázia 74,87 %, ostatné stredné školy 53,58 %)

V **lexikológii** (9 úloh) všetky úlohy mali druhý stupeň obťažnosti. Ich špecifickým cieľom bolo aplikovať vedomosti z lexikológie. Mali testovať myšlienkovú operáciu – aplikácia, analýza a dedukcia.

Väčšina úloh bola podľa štatistických ukazovateľov v pásme stredne obťažných položiek. Dve úlohy (č. 12, č. 37) mali ukazovatele veľmi ľahkej úlohy.

Najvyššiu úspešnosť zaznamenali žiaci v úlohách, kde mali identifikovať nárečové slová, slovotvorný postup a synonymá. Išlo o úlohy s výberom odpovede.

Nižšiu úspešnosť žiaci dosiahli v úlohách, v ktorých bolo treba určiť dvojicu antoným, alebo určiť frazeologizmus. Tieto úlohy preukázali dobrú citlivosť, rozdeľovali dobrých a slabých žiakov.

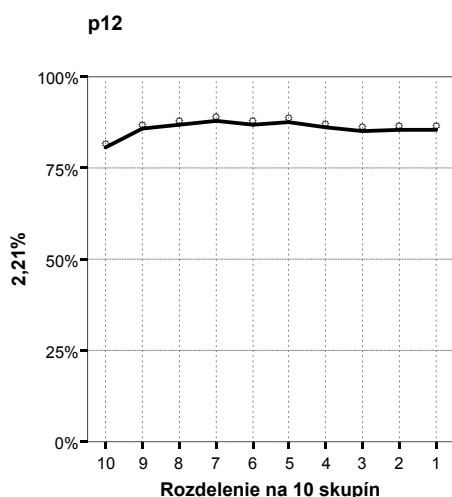
Úloha č. 12 vyšla v pásme veľmi ľahkých položiek s obťažnosťou 14,1 percent. Žiaci museli zaradiť slovo z ukážky 2 do správnej skupiny slov.

- 12 Do ktorej skupiny slov slovnej zásoby zaraďujeme slovo *velice*?
- (A) odborné slová
- (B) vulgárne slová
- (C) básnické slová
- (D) nárečové slová

Tab. 7 Analýza distraktorov položky č. 12 s výberom odpovede

		A12	B12	C12	D12	X12
1	P. Bis.	-,10	-,04	,04	-,01	-,04
2	p	,00	,00	,13	,86	,00
3	N	130,00	108,00	3747,00	24673,00	54,00

Zo štatistickej analýzy položky vyčítame, že väčšina žiakov túto úlohu riešila dobre a vybrala si správnu odpoveď D. *P. Bis.* pri správnej odpovedi má zápornú hodnotu, to znamená, že si ju volili žiaci v teste menej úspešní. Distraktor C má kladnú hodnotu *P. Bis.*, volili si ho žiaci v teste úspešní. Nevieme relevantne poukázať, prečo dobrí žiaci považovali slovo *velice* za básnické. Domnievame sa, že v básni (ukážka 2) neočakávali nárečové slovo. Pri distraktoroch A a B vidíme záporné hodnoty, z čoho vyplýva, že tieto odpovede si volili žiaci v teste menej úspešní.



Obr. 9 Distribúcia úspešnosti a citlivosť

Graf citlivosti vykazuje nedostatočnú citlivosť 2,2 percent. Záporná hodnota *P. Bis.* –1,1 percenta znamená, že položka nerozlišuje dobrých a slabých žiakov.

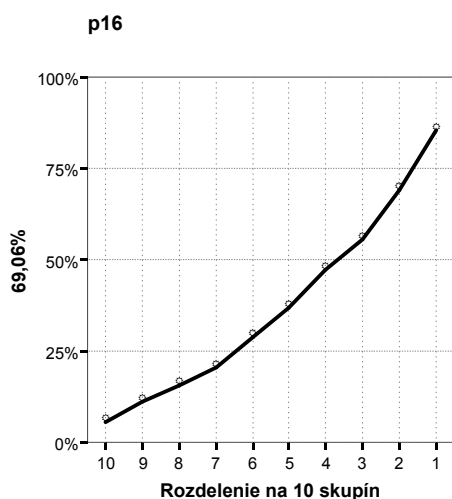
Priemerná úspešnosť v lexikológii bola 69,52 percentná. Z toho úspešnejší boli žiaci gymnázií so 81,79 percentami. Žiaci ostatných stredných škôl mali úspešnosť 63,70 percentnú.

V **morfológii** jedna úloha mala prvý, dve úlohy druhý stupeň obťažnosti. Špecifickým cieľom úloh bolo aplikovať vedomosti z morfológie. Mali testovať myšlienkovú operáciu – aplikácia a dedukcia. Všetky úlohy boli podľa štatistických ukazovateľov v pásme stredne obťažných položiek a mali dobrú rozlišovaciu schopnosť.

Najvyššiu obťažnosť dosiahla otvorená úloha s krátkou odpoveďou, v ktorej mali žiaci doplniť správny tvar slova chýbajúceho v ukážke 2.

- 16** Napíšte príslušný tvar množného čísla podstatného mena *zlo*, ktoré patrí na zakryté miesto v ukážke 2.

Správna odpoveď *zle* robila viacerým žiakom problémy.



Obr. 10 Distribúcia úspešnosti a citlivosť

Graf citlivosti vykazuje vyhovujúcu citlivosť 69,1 percent. Hodnota *P. Bis.* 46,1 percenta svedčí o dobrej rozlišovacej schopnosti položky.

Priemerná úspešnosť v morfológii bola 53,49 percentná. Z toho žiaci gymnázií dosiahli 70,40 percent a ostatných stredných škôl 45,47 percent.

V **syntaxi** (6 úloh) mala jedna úloha prvý a päť úloh druhý stupeň obťažnosti. Špecifickým cieľom úloh bolo aplikovať vedomosti zo syntaxe. Mali testovať myšlienkovú operáciu – aplikácia, dedukcia a reprodukcia. Jedna úloha vyšla ako veľmi obťažná položka, jedna ako veľmi ľahká a ostatné úlohy boli podľa štatistických ukazovateľov v pásme stredne

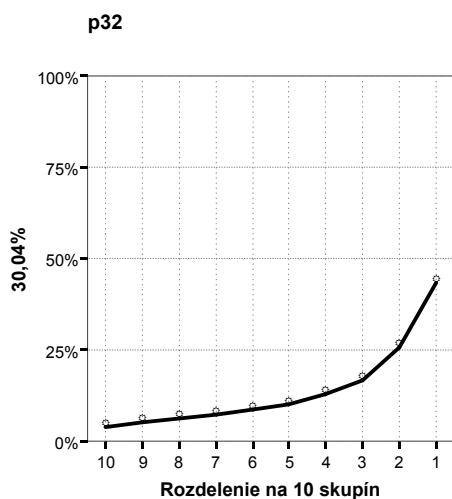
obťažných položiek. Všetky úlohy mali vyhovujúcu citlivosť, dobre rozlišovali dobrých a slabých žiakov.

Najvyššiu úspešnosť zaznamenali žiaci pri zápise priamej reči, zhodného prívlastku a pri vedomostiach o jazykovedných disciplínach. Najnižšiu pri určení vedľajšej vety a súvetí.

Úloha č. 32, ktorá si vyžadovala odpoveď na otázku, z koľkých viet sa skladá súvetie, mala zo všetkých úloh najvyššiu obťažnosť 85,8 percenta, bola v pásme veľmi obťažných položiek ako jediná úloha tohoročného testu. Úloha sa viazala na úryvok z Dekameronu a veta tvorila celý prvý odsek ukážky. Žiaci mali pri pozornom čítaní rozoznať vety od viacnásobných vetných členov, čo im robilo evidentne dosť veľké problémy.

32 Z koľkých viet sa skladá súvetie v prvom odseku ukážky 4?

Správna odpoveď je: *zo štrnástich/14*.



Obr. 11 Distribúcia úspešnosti a citlivosť

Napriek malej úspešnosti nám graf citlivosti vykazuje vyhovujúcu citlivosť 30,0 percent. Hodnota *P. Bis.* 25,9 percenta svedčí o dobrej rozlišovacej schopnosti položky, aj keď viac rozlišuje žiakov v posledných štyroch stupňoch výkonnostnej skupiny. Túto úlohu 8,72 percent žiakov neriešilo.

Priemerná úspešnosť v syntaxi bola 53,1 percentná. Z toho úspešnejší boli žiaci gymnázií so 67,88 percentami, ostatné stredné školy dosiahli 45,95 percent.

V oblasti **štylistika/sloh** test obsahoval 7 úloh. Jedna úloha mala prvý stupeň obťažnosti, zvyšné druhý. Špecifickým cieľom úloh bolo aplikovať vedomosti zo štylistiky. Mali testovať myšlienkovú operáciu – aplikácia, analýza, dedukcia a reprodukcia. Dve úlohy boli podľa štatistických ukazovateľov v pásme extrémne ľahkých položiek, ostatné úlohy boli v pásme stredne obťažných položiek.

Najvyššiu úspešnosť zaznamenali žiaci pri identifikovaní správy a slohového útvaru, najnižšiu pri určení slohových postupov, ktoré využíva publicistický štýl.

Priemerná úspešnosť v štylistike bola 63,77 percentná. Z toho žiaci gymnázií dosiahli 72,99 percent, ostatné stredné školy 59,40 percent.

V oblasti **zvuková stránka jazyka** s priemernou úspešnosťou 58,62 percent mali obidve úlohy druhý stupeň obťažnosti. Špecifickým cieľom úloh bolo aplikovať vedomosti z fonetiky. Mali testovať myšlienkovú operáciu – aplikácia. Úlohy boli podľa štatistických ukazovateľov v pásme stredne obťažných položiek a mali dobrú rozlišovaciu schopnosť.

Zo zvukovej stránky jazyka žiaci gymnázií dosiahli 75,45 percent a žiaci ostatných stredných škôl 50,63 percent.

V oblasti **pravopis** s priemernou úspešnosťou 64,17 percent jedna úloha mala prvý a jedna druhý stupeň obťažnosti. Špecifickým cieľom úloh bolo aplikovať vedomosti z ortografie. Mali testovať myšlienkovú operáciu – aplikácia a dedukcia. Obidve úlohy boli podľa štatistických ukazovateľov v pásme stredne obťažných položiek a dobre rozlišovali dobrých a slabých žiakov.

Z pravopisu boli tiež úspešnejší gymnazisti so 80,76 percentami. Žiaci ostatných stredných škôl dosiahli z pravopisu 56,30 percent.

3.3.3 Literatúra

priemerná úspešnosť **43,81 %** (gymnázia 57,86 %, ostatné stredné školy 37,14 %)

V oblasti **literárna história** mali všetky štyri úlohy prvý stupeň obťažnosti. Špecifickým cieľom úloh bolo aplikovať vedomosti z dejín literatúry. Mali testovať myšlienkovú operáciu – aplikácia a reprodukcia. Všetky úlohy boli podľa štatistických ukazovateľov v pásme stredne obťažných položiek. Dobre rozlišovali žiakov. V tejto oblasti dosiahli žiaci najnižšiu úspešnosť z celého testu.

Priemerná úspešnosť v literárnej histórii bola 30,75 percentná. Z toho žiaci gymnázií dosiahli 46,79 percent, ostatných stredných škôl 23,13 percent.

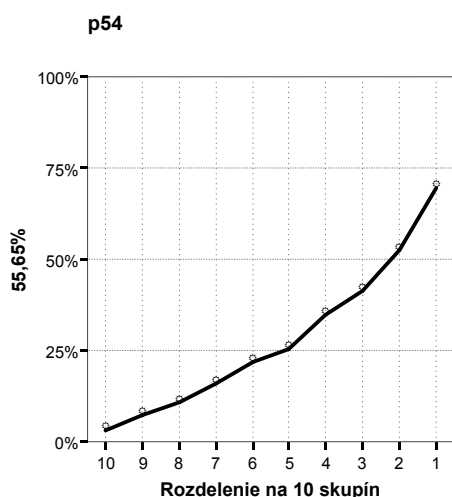
Literárna teória (9 úloh) boli dve úlohy na prvom stupni, päť na druhom stupni a dve na treťom stupni obťažnosti. Špecifickým cieľom úloh bolo aplikovať vedomosti z teórie literatúry. Mali testovať myšlienkovú operáciu – aplikácia, analýza a reprodukcia. Jedna úloha bola podľa štatistických ukazovateľov v pásme veľmi ľahkých úloh, ostatné položky patrili medzi stredne obťažné. Všetky úlohy mali vyhovujúcu citlivosť, dobre rozlišovali dobrých a slabých žiakov.

Žiaci dobre aplikovali svoje vedomosti o románe, o dejovosti a o vnútornom monológu. Menej úspešní boli v úlohe s krátkou odpoveďou (č. 54), v ktorej mali pomenovať názov časti divadelnej hry. Úryvok v teste bol z prvého dejstva divadelnej hry (drámy) Statky- zmätky, ktorý prináša obraz rodiny Ľavkovcov v niekoľkých výstupoch, medzi ktorými nie sú veľké časové rozdiely. Statky-zmätky sú v cieľových požiadavkách, dielo žiaci mali čítať alebo navštíviť divadelné predstavenie. Vedeli by, že v jednotlivých výstupoch sú prítomní Ľavkovci, ostatné postavy prichádzajú a odchádzajú.

54 Napíšte názov časti divadelného dejstva, ktorý patrí na zakryté miesto v ukážke 7.

Správna odpoveď je *výstup*.

Úloha dosiahla pomerne vysokú obťažnosť 71,6 percent, pričom túto úlohu neriešilo 22,54 percent žiakov. Mnohí žiaci uviedli nesprávnu odpoveď obraz. V teórii literatúry sa ale obraz stotožňuje s dejstvom. Michal Harpáň vo svojej Teórii literatúry na str. 246 píše: „Člení sa (pozn.: dráma) v súvislosti s javiskovou realizáciou na dejstvá (časti oddelené dvíhaním a spúšťaním opony), scény (zmena všetkých osôb na javisku) a *výstupy* (zmena počtu osôb na javisku).“ To znamená, že 1-2 osoby odídu alebo prídu, ale kľúčové postavy ostávajú. Aj Slovník slovenského jazyka hovorí: výstup – časť divadelného dejstva obmedzená vystúpením určitej osoby, herca.



Obr. 12 Distribúcia úspešnosti a citlivosť

Graf citlivosti vykazuje vyhovujúcu citlivosť 55,7 percent, *P. Bis.* 39,5 hovorí o dobrej rozlišovacej schopnosti položky, úloha dobre rozlišovala žiakov. Z grafu ešte vyčítame, že aj tí najlepší žiaci s úlohou mali problémy, riešili ju s úspešnosťou okolo 70 percent, čo svedčí o nedostatočných vedomostiach o štruktúre literárneho diela, konkrétne drámy (divadelnej hry).

Priemerná úspešnosť v literárnej teórii bola 56,87 percentná. Z toho žiaci gymnázií dosiahli 68,93 percent, ostatných stredných škôl 51,15 percent.

Po vyhodnotení testu konštatujeme, že takmer vo všetkých oblastiach žiaci dosiahli lepšie výsledky ako minulý rok. Úspešnosť žiakov v teste bola jednoznačne vyššia na gymnáziách. Žiaci ostatných stredných škôl dosahovali v každej oblasti nižšiu úspešnosť.

Tab. 8 Úspešnosť žiakov podľa typu školy v jednotlivých oblastiach

SJL	Priemer		
	Typ školy		
	GYM	ostatné	spolu
Čítanie s porozumením	79,35	63,35	68,50
Zvuková stránka jazyka	75,45	50,63	58,62
Pravopis	80,76	56,30	64,17
Lexikológia	81,79	63,70	69,52
Morfológia	70,40	45,47	53,49
Syntax	67,88	45,95	53,01
Štylistika	72,99	59,40	63,77
Literárna história	46,79	23,13	30,75
Literárna teória	68,93	51,15	56,87

4 Vyhodnotenie PFIČ MS zo slovenského jazyka a literatúry

Cieľom PFIČ MS je preveriť schopnosť žiaka písať samostatne, žánrovo, štylisticky a gramaticky adekvátne, jasne, zrozumiteľne a na primeranej úrovni podľa cieľových požiadaviek na vedomosti a zručnosti absolventa strednej školy. PFIČ je riadené písanie na základe slovného, vizuálneho alebo sluchového podnetu. Testovali sa ňou zručnosti ako formálne členenie písomného prejavu, dodržanie obsahu, používanie primeraných gramatických štruktúr, rozsah slovnej zásoby, kompozícia, štylizácia a pravopis.

Hodnotenie PFIČ MS SJL riadili vedúci predmetovej komisie na jednotlivých školách. Hodnotiteľmi boli interní učitelia, ktorí majú v aprobácii slovenský jazyk a riadili sa pokynmi vedúceho PK a Pokynmi na hodnotenie PFIČ MS, pričom rešpektovali obsah Cieľových požiadaviek na vedomosti a zručnosti maturantov zo slovenského jazyka a literatúry. PFIČ každého žiaka mali posúdiť dvaja hodnotitelia.

Pri hodnotení PFIČ MS SJL sa hodnotitelia riadili kritériami na hodnotenie, podľa ktorých hodnotili vonkajšiu formu, vnútornú formu a celkový dojem. Maximálny počet bodov za vonkajšiu formu a celkový dojem bol 4 body. Vnútorná forma sa členila na päť častí – obsah, kompozícia, jazyk, pravopis, štýl – maximálne 4 body. Maximálny počet možných dosiahnutých bodov za vnútornú formu bol 20 bodov, za celú PFIČ 28 bodov (100 percent).

PFIČ MS SJL mohli žiaci písať 150 minút, pričom mali dodržať rozsah najmenej 1,5 strany a najviac 3 strany formátu A4. Žiaci si mohli vybrať jednu zo štyroch ponúknutých tém rôznych žánrov. Zvolili si tú tému, v ktorej mohli najviac rozvinúť svoje zručnosti, schopnosti a vedomosti.

Témy písomnej formy internej časti boli vyhlásené v Slovenskom rozhlase v deň konania externej časti MS. Boli vylosované z troch obálok, z ktorých každá obsahovala 4 rôzne zadania.

4.1 Výber tém

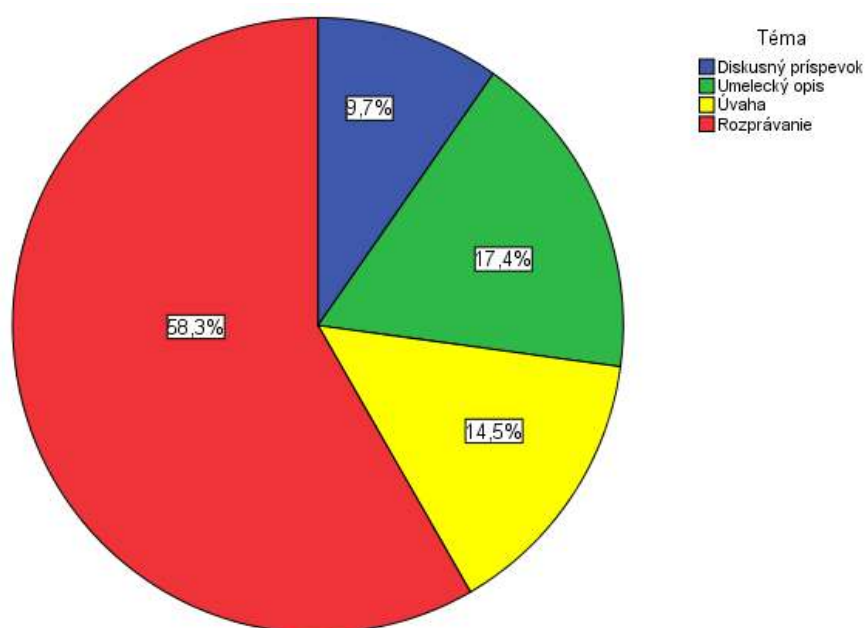
PFIČ zo slovenského jazyka a literatúry sme vyhodnocovali z údajov o 48 608 žiakoch, ktorí mali kompletne ohodnotené všetky oblasti PFIČ.

Témy PFIČ MS 2011

1. Blogeri sú obrazom spoločnosti (Diskusný príspevok)
2. „Máme dosť ľudí, čo vravia, aké to je – no zišli by sa takí, čo by povedali, aké to môže byť.“ (Úvaha)
3. Táto ulica mi je známa... (Umelecký opis školy)
4. Gaudeamus igitur (Rozprávanie o mojej ceste k dospelosti)

Tab. 9 Výber tém

		Počet	%
Téma	Diskusný príspevok	4736	9,7
	Umelecký opis	8458	17,4
	Úvaha	7064	14,5
	Rozprávanie	28350	58,3
	Spolu	48608	100,0



Obr. 13 Pomerné zastúpenie jednotlivých tém

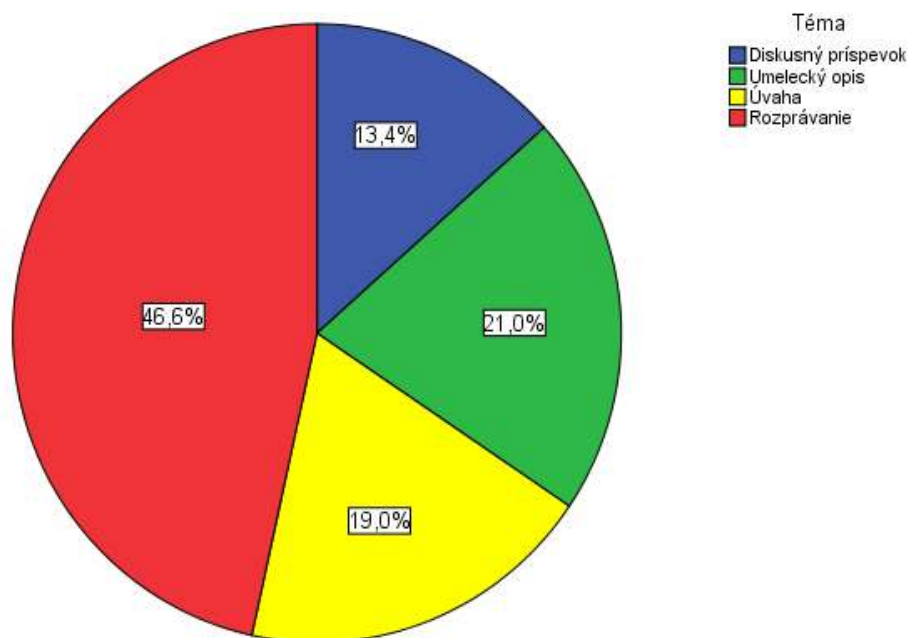
Viac ako polovica žiakov si volila rozprávanie. Ostatné žánre majú porovnateľné zastúpenie. Pri výbere tém nás prekvapilo malé zastúpenie úvahy, ktorú si žiaci volia najčastejšie.

4.2. Úspešnosť PFIČ

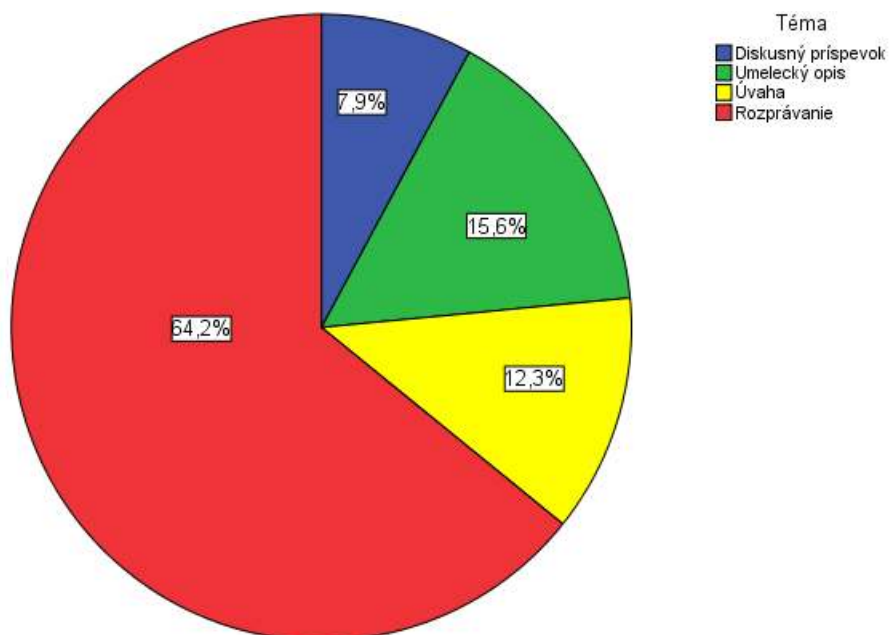
Úspešnosť PFIČ je **64,0** percentná.

Pri analýze PFIČ nás zaujímalo, či výber témy ovplyvňuje jej úspešnosť. Ako vidieť na nasledujúcich grafoch, rozdiely medzi skupinami sú štatisticky významné, ale ide o príliš malé významové rozdiely na to, aby ich bolo možné brať reálne do úvahy. Štatistická významnosť rozdielov je daná veľkosťou vzorky.

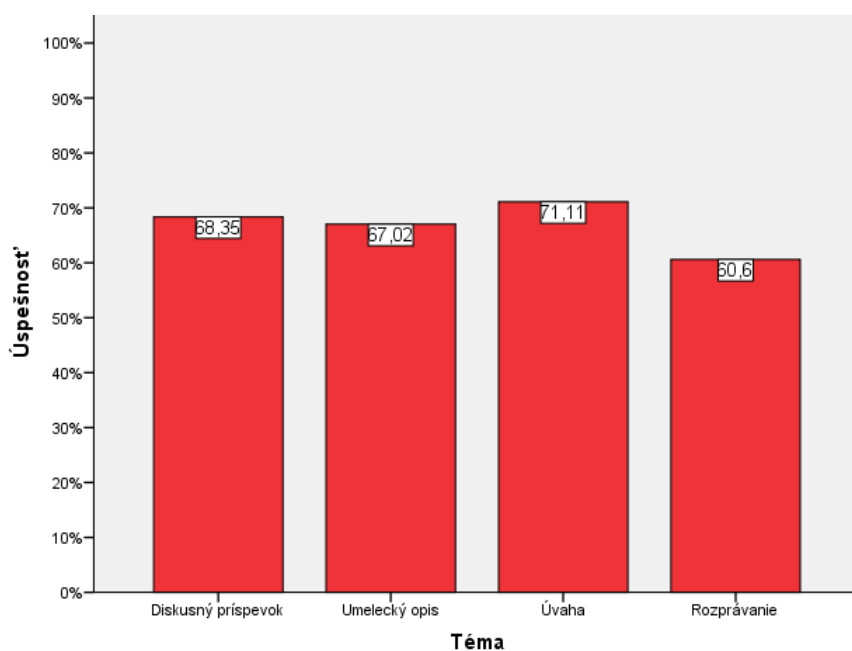
Nasledujúce grafy zobrazujú výber témy podľa typu školy a úspešnosť žiakov v jednotlivých témach PFIČ:



Obr. 14 Výber tém podľa typu školy – gymnáziá



Obr. 15 Výber tém podľa typu školy – SOŠ a konzervatóriá

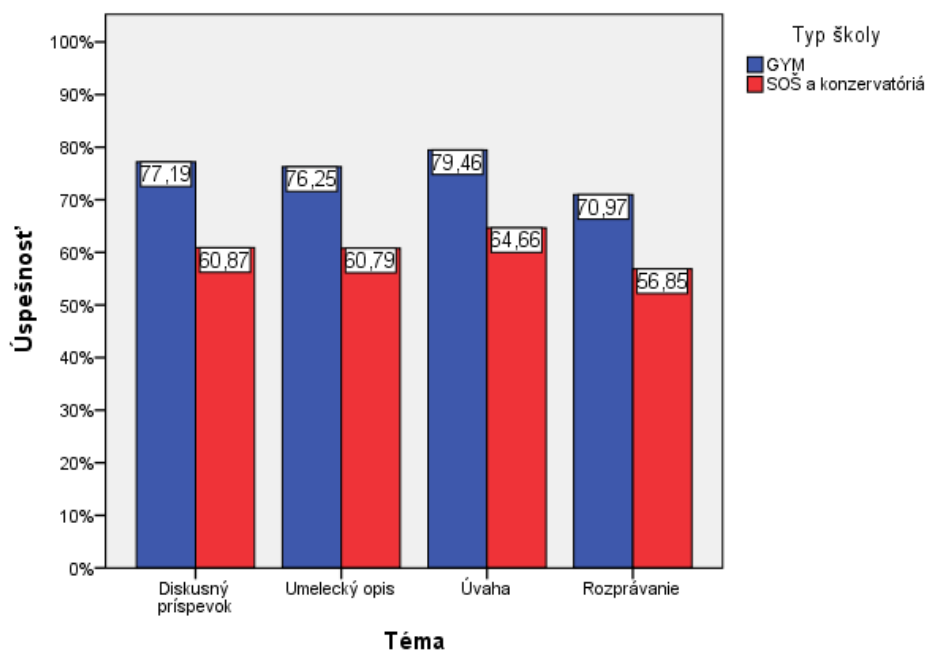


Obr. 16 Úspešnosť podľa tém

V nasledujúcej tabuľke je úspešnosť žiakov gymnázií a stredných odborných škôl a konzervatórií podľa zvolenej témy.

Tab. 10 Úspešnosť PFIČ podľa typu školy

Téma	Typ školy	N	Priemer %	Štd. chyba priemeru
Diskusný príspevok	GYM	2172	77,2	,3
	SOŠ a konzervatóriá	2564	60,9	,4
	Spolu	4736	68,4	,3
Umelecký opis	GYM	3404	76,3	,3
	SOŠ a konzervatóriá	5054	60,8	,3
	Spolu	8458	67,0	,2
Úvaha	GYM	3077	79,5	,3
	SOŠ a konzervatóriá	3987	64,7	,3
	Spolu	7064	71,1	,2
Rozprávanie	GYM	7538	71,0	,2
	SOŠ a konzervatóriá	20812	56,9	,1
	Spolu	28350	60,6	,1



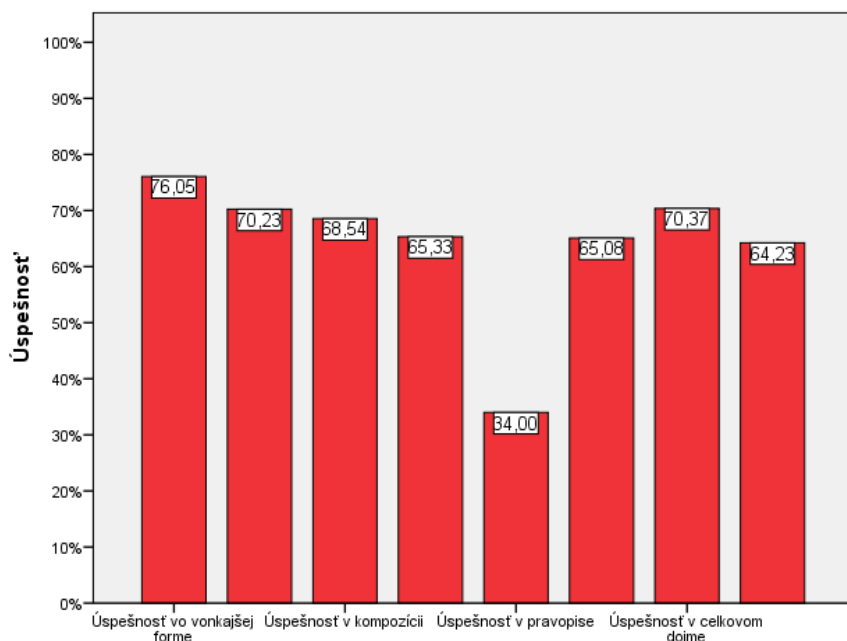
Obr. 17 Úspešnosť PFIČ podľa typu školy

Výsledky žiakov gymnázií boli vo všetkých témach štatisticky významne lepšie ako výsledky žiakov stredných odborných škôl a konzervatórií. Rozdiely boli stredne vecne významné. Najväčšie rozdiely v úspešnosti podľa typu školy sa zistili u žiakov, ktorí si vybrali diskusný príspevok a najmenšie medzi žiakmi, ktorí si vybrali rozprávanie.

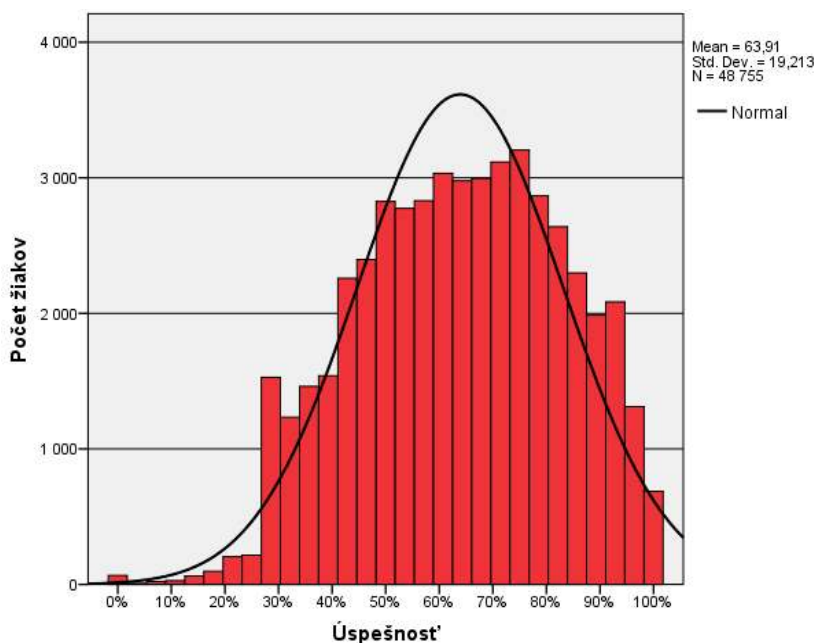
Tab. 11 Úspešnosť PFIČ v častiach a celku (%)

Úspešnosť vo vonkajšej forme	Úspešnosť v obsahu textu	Úspešnosť v kompozícii	Úspešnosť v jazyku	Úspešnosť v pravopise	Úspešnosť v štýle	Úspešnosť v celkovom dojme	Úspešnosť PFIČ
76,0	70,1	68,3	65,1	34,0	64,9	70,2	63,9

Najlepšie výsledky dosiahli žiaci vo vonkajšej forme, v celkovom dojme, v obsahu textu a kompozícii. Štýl a jazyková stránka textu dosiahli priemerné hodnotenie okolo 65 percent. Každoročne konštatujeme, že v pravopise žiaci dosahujú veľmi slabé výsledky, 34,0 percent je oproti ostatným častiam veľmi málo. Pravopis je najslabším článkom PFIČ, žiaci ho neovládajú, hodnotenie pravopisu nerozlišuje dobrých žiakov od slabých, rezervy majú všetci.



Obr. 18 Úspešnosť PFIČ v častiach a celku (%)

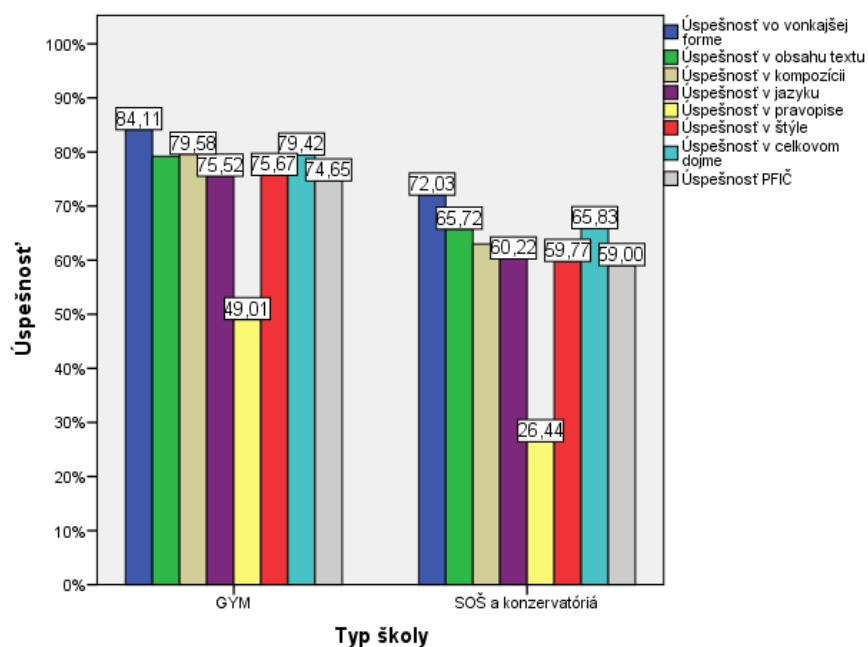


Obr. 19 Histogram úspešnosti PFIČ

Vo všetkých oblastiach písomnej práce lepšie bodovanie dosiahli žiaci gymnázií. Najslabšie výsledky aj gymnazisti dosiahli v pravopise. Najväčšie rozdiely medzi žiakmi rozdelenými podľa typu školy boli v pravopise a najmenšie vo vonkajšej forme. V tabuľke je priemerný počet bodov dosiahnutý v jednotlivých oblastiach na gymnáziách a ostatných stredných školách.

Tab. 12 Priemerná úspešnosť žiakov v oblastiach podľa typu školy

Typ školy	Úspešnosť vo vonkajšej forme	Úspešnosť v obsahu textu	Úspešnosť v kompozícii	Úspešnosť v jazyku	Úspešnosť v pravopise	Úspešnosť v štýle	Úspešnosť v celkovom dojme	Úspešnosť PFIČ
GYM	84,1	79,2	79,5	75,4	49,0	75,6	79,4	74,5
SOŠ a konzervatóriá	72,0	65,6	62,8	60,0	26,4	59,6	65,7	58,6
Spolu	76,1	70,1	68,4	65,2	34,0	64,9	70,2	63,9



Obr. 20 Priemerná úspešnosť žiakov v oblastiach podľa typu školy

ZÁVER

Na výsledky riešenia testu externej časti MS zo slovenského jazyka a literatúry sa môžeme pozerat' z hľadiska kvality výkonu žiakov, ako aj z hľadiska kvality meracieho nástroja – testu, pričom tieto dva aspekty sú navzájom prepojené.

Test EČ MS zo slovenského jazyka a literatúry riešilo 57 124 maturantov. Počty v jednotlivých krajoch boli vyrovnané. Podľa zriaďovateľa 85,5 percent žiakov pochádzalo zo štátnych škôl, zvyšok bol rovnomerne rozdelený medzi žiakov cirkevných (6,6 %) a súkromných škôl (7,9 %). V rozdelení podľa typu školy 32,2 percent tvorili žiaci gymnázií, 67,8 tvorili žiaci ostatných stredných škôl. Podiel chlapcov a dievčat bol približne vyvážený s miernou prevahou dievčat.

Priemerná úspešnosť celého súboru (národný priemer) bola **62,5** percentná.

Výkon žiakov podľa krajov bol vyrovnaný. Podľa zriaďovateľa najlepšie výsledky dosiahli žiaci cirkevných škôl, a to na úrovni miernej signifikancie. Z hľadiska typu školy, výkon žiakov gymnázií – priemerná úspešnosť 73,8 percent – je lepší, ako výkon žiakov ostatných stredných škôl, kde priemerná úspešnosť bola 57,1 percent. V porovnaní podľa pohlavia priemerný výkon dievčat bol veľmi mierne lepší, ako priemerný výkon chlapcov. Celkovo bol test z rodového hľadiska náročnosti položiek dobre vyvážený.

Ak porovnáme výkon podľa polročnej klasifikácie žiaka zo slovenského jazyka a literatúry, úspešnosť v teste podľa predpokladu klesala s ich klasifikačným stupňom.

Dá sa konštatovať, že dosiahnuté priemerné výkony boli primerané širokospektrálnej populácii, ktorá tento test riešila.

Vyhodnotenie úspešnosti žiakov v jednotlivých oblastiach konštatuje mierne zhoršenie výsledkov v literárnej histórii. V ostatných oblastiach sme zaznamenali značné zlepšenie. Zhoršenie alebo zlepšenie žiakov v jednotlivých oblastiach sa len konštatuje, medziročné porovnanie nie je relevantné vzhľadom na meniaci sa počet úloh v testoch a aj meniacu sa náročnosť. Úspešnosť úloh s výberom odpovede a úloh s krátkou odpoveďou je porovnateľná. Gymnazisti sú vo všetkých oblastiach testu lepší ako žiaci ostatných stredných škôl.

Pri hodnotení výsledkov PFIČ každoročne konštatujeme veľmi nízku úroveň pravopisu. Tu treba brať do úvahy fakt, že aj pri dôslednom dodržiavaní bodovania podľa kritérií hodnotenia je posudzovanie písomnej práce veľmi náročné a ovplyvnené subjektívnymi faktormi. Napriek tomu môžeme konštatovať, že na výsledkoch dosiahnutých v jednotlivých častiach písomnej práce badať veľký posun k objektivizácii.

POUŽITÁ LITERATÚRA

1. *Burjan, V.: Tvorba a využívanie školských testov vo vzdelávacom procese.* Exam: Bratislava 1999.
2. *Špecifikačná tabuľka testu zo slovenského jazyka a literatúry.* Interný materiál.: NÚCEM: Bratislava 2010.
3. *Cieľové požiadavky na vedomosti a zručnosti maturantov zo slovenského jazyka a literatúry.* ŠPÚ: Bratislava 2008.
4. *Hendl, J.: Přehled statistických metod zpracování dát.* Portál: Praha 2004.
5. Kolektív: *Standards pro pedagogické a psychologické testování.* Testcentrum: Praha 2001.
6. *Lapitka, M.: Tvorba a použitie didaktických testov.* ŠPÚ: Bratislava 1996.
7. *Mentel, A.: Závěrečná správa zo štatistického spracovania testu EČ MS zo slovenského jazyka a literatúry.* NÚCEM: Bratislava 2011.
8. *Mentel, A.: Závěrečná správa zo štatistického spracovania PFIČ MS zo slovenského jazyka a literatúry.* NÚCEM: Bratislava 2011.
9. *Péteryová, E.: Správa o výsledkoch externej časti a PFIČ MS slovenský jazyk a literatúra.* NÚCEM: Bratislava 2010.
10. *Ritomský, A., Zelmanová, O.: Štatistické spracovanie a analýza dát rozsiahlych monitorovaní. Položková a multivariačná analýza s využitím systému SPSS.* ŠPÚ: Bratislava 2003.
11. *Ritomský, A., Zelmanová, O., Zelman, J.: Štatistické spracovanie a analýza dát rozsiahlych monitorovaní s využitím systému SPSS.* ŠPÚ: Bratislava 2002.
12. *Sklenárová, I. – Zelmanová, O.: Metodika spracovania dát z maturity 2005 v systéme SPSS.* ŠPÚ: Bratislava 2005.
13. *SPSS Base 10.0 User`s Guide.* by SPSS Inc.: Chicago 1999.
14. *SPSS Base 7.0 Syntax Reference Guide.* by SPSS Inc.: Chicago 1996.
15. *Turek, I.: Učiteľ a pedagogický výskum.* Metodické centrum: Bratislava 1998.
16. *Wimmer, G.: Štatistické metódy v pedagogickom výskume.* Gaudeamus: Hradec Králové 1993.