

NÚCEM

NÁRODNÝ ÚSTAV CERTIFIKOVANÝCH
MERANÍ VZDELÁVANIA

Maturitná skúška 2011

**Správa
o výsledkoch externej časti
a písomnej formy internej časti
maturitnej skúšky**

zo slovenského jazyka a slovenskej literatúry

Mgr. Eva Péteryová

Bratislava 2011

OBSAH

Úvod	3
1 Charakteristika testu EČ MS zo slovenského jazyka a slovenskej literatúry	4
2 Výsledky testu EČ MS zo slovenského jazyka a slovenskej literatúry	6
2.1 Úspešnosť testu EČ MS zo slovenského jazyka a slovenskej literatúry	6
3 Interpretácia výsledkov testu EČ MS zo slovenského jazyka a slovenskej literatúry	11
3.1 Štatistické charakteristiky	11
3.2 Súhrnné charakteristiky položiek	13
3.3 Oblasti testu	15
3.3.1 Čítanie s porozumením	15
3.3.2 Jazyk	17
3.3.3 Literatúra	23
4 Vyhodnotenie PFIČ MS zo slovenského jazyka a slovenskej literatúry	24
4.1 Výber tém	24
4.2 Úspešnosť PFIČ	25
Záver	31
Použitá literatúra	33

Úvod

Dňa 15. marca 2011 sa na stredných školách s vyučovacím jazykom maďarským uskutočnila externá časť maturitnej skúšky a písomná forma internej časti maturitnej skúšky zo slovenského jazyka a slovenskej literatúry (SJSL).

Cieľom externej časti (EČ) a písomnej formy internej časti (PFIČ) maturitnej skúšky (MS) je overiť a zhodnotiť tie vedomosti a zručnosti maturantov, ktoré nie je možné overiť v dostatočnej miere v ústnej forme internej časti maturitnej skúšky. Vysoká objektivita a validita skúšky zaručuje porovnateľné výsledky pre žiakov z celého Slovenska.

Správa dokladuje korektnosť a exaktnosť maturitnej skúšky a spracovania jej výsledkov. Prvá kapitola správy prináša charakteristiku testu, jeho štruktúru.

V kapitole *Výsledky* predkladáme informácie o psychometrických charakteristikách testu, kvantifikujeme štatistický súbor a prezentujeme možné faktory rozdielnosti výkonov v EČ MS prostredníctvom základných štatistických charakteristík testu, distribúcie úspešnosti žiakov a výsledky spracované podľa vybraných triediacich znakov. Údaje o počtoch žiakov sú členené z hľadiska územného, zriaďovateľa školy, typu školy, pohlavia a známky.

Kapitola *Interpretácia výsledkov* prináša položkovú analýzu, oboznamuje s celkovou úspešnosťou testu a žiakov v čítaní s porozumením a v jednotlivých oblastiach jazyka a literatúry. Pri interpretácii a hodnotení výsledkov sme vychádzali zo Záverečnej správy zo štatistického spracovania testu EČ MS zo slovenského jazyka a slovenskej literatúry (Ringlerová, V., 2011). V správe pracujeme a odvolávame sa na variant testu 1653 a Kľúč správnych odpovedí prislúchajúcim k tomuto variantu. Oba dokumenty sú zverejnené na www.nucem.sk.

Výsledky PFIČ interpretujeme v poslednej kapitole, kde hodnotíme výber tém a úspešnosť písomnej formy internej časti MS. Vychádzali sme zo Záverečnej správy zo štatistického spracovania PFIČ MS zo slovenského jazyka a literatúry (Mentel, A., 2011).

V Závere sumarizujeme štatistické zistenia, hodnotenie výkonov populačného ročníka a meracieho nástroja.

1 Charakteristika testu EČ MS zo slovenského jazyka a slovenskej literatúry

Cieľom testu bolo preveriť pomocou produktívnych kontextualizovaných úloh, ako žiak zvládol rozsah učiva predpísaný cieľovými požiadavkami na vedomosti a zručnosti absolventa strednej školy, preveriť schopnosť žiaka čítať rôzne typy textov s porozumením a pracovať s textom.

Test bol určený maturantom všetkých typov stredných škôl, ktorí sa pripravovali na maturitnú skúšku zo slovenského jazyka a slovenskej literatúry. Rešpektoval vyhlášku o ukončovaní štúdia na stredných školách a obsahom a úrovňou náročnosti zodpovedal Cieľovým požiadavkám na vedomosti a zručnosti maturantov zo slovenského jazyka a slovenskej literatúry. Zohľadňoval predpísaný čas 90 minút, určený na trvanie testovania a predpísané bodové hodnotenie úloh, kde každá úloha mala váhu 1 bodu, spolu 64 bodov.

Test obsahoval 8 východiskových textov rôznej dĺžky a 64 testových úloh. Ku každému autentickému, prípadne upravenému textu sa viazal súbor ôsmich otázok, z ktorých päť bolo uzavretých s alternatívnou možnosťou odpovede (výber odpovede zo štyroch možností, z ktorých len jedna bola správna) a tri otvorené, doplňovacie, ktoré vyžadovali krátku odpoveď.

Texty boli obsahovo zamerané na témy vymedzené cieľovými požiadavkami, písané pre širokú verejnosť, ktoré spadajú do rámca žiakových skúseností. Obsahovali literárne ukážky, citácie, všeobecné témy, s ktorými sa žiaci stretávajú v každodennom živote, vyhovovali rozsahu vedomostí a skúseností žiakov.

V teste sa overovali vedomosti a zručnosti zamerané na celkové porozumenie textu, osvojenie literatúry, teórie literatúry, literárnej histórie, fonetiky, ortografie, morfológie, lexikológie, syntaxe a štylistiky v rozsahu Cieľových požiadaviek na vedomosti a zručnosti maturantov zo slovenského jazyka a slovenskej literatúry. Testové úlohy boli viazané na kontext, vychádzali z dvoch publicistických, jedného náučného textu a z piatich textov zo slovenskej literatúry. Zastúpené boli texty lyrické, epické aj dramatické. Úlohy k jednotlivým textom v teste boli zoradené podľa náročnosti od najľahších po najťažšie, a to na:

- úlohy na reprodukciu a jednoduché myšlienkové operácie (porozumenie, priradovanie, zoradovanie, triedenie, porovnávanie, jednoduchá aplikácia), $w = 1$,
- úlohy vyžadujúce zložitejšie myšlienkové operácie (analýza, syntéza, indukcia, dedukcia, vysvetľovanie, hodnotenie, dokazovanie, overovanie), $w = 2$,
- úlohy vyžadujúce tvorivý prístup (tvorba hypotézy, zložitejšia aplikácia, riešenie problémových situácií, objavovanie nových myšlienok a vzťahov), $w = 3$.

Administrácia testov bola realizovaná podľa vopred stanoveného harmonogramu a organizačných pokynov na všetkých školách súčasne. Dopoludnia sa písala EČ MS a popoludní PFIČ MS. Administrátormi testov boli interní učitelia školy. Počas administrácie testov a pri hodnotení úloh s krátkou odpoveďou EČ MS externý dozor vykonávali pedagogickí zamestnanci z iných škôl – predsedovia predmetových maturitných komisií.

Žiaci písali riešenia úloh EČ MS na odpoveďové hárky. Originály škola odoslala na centrálnu vyhodnotenie, kópie zostali v škole.

Hodnotiteľmi úloh s krátkou odpoveďou EČ MS zo slovenského jazyka a slovenskej literatúry boli interní učitelia menovaní riaditeľom školy, ktorí hodnotili podľa centrálne vypracovaných Pokynov na hodnotenie a podľa Kľúča správnych odpovedí.

2 Výsledky testu EČ MS zo slovenského jazyka a slovenskej literatúry

Do testovania v predmete slovenský jazyk a slovenská literatúra sa zapojilo 2 423 žiakov zo 65 škôl. Najviac škôl bolo z Nitrianskeho a Trnavského kraja, najmenej z Bratislavského kraja. Štátne školy z celkového počtu tvorili 78,5 percent, súkromné školy 13,8 percent a cirkevné školy 7,7 percent. Gymnázia boli zastúpené 40 percentami a SOŠ a konzervatóriá 60 percentami. Dievčat sa EČ MS zúčastnilo o 73 viac ako chlapcov.

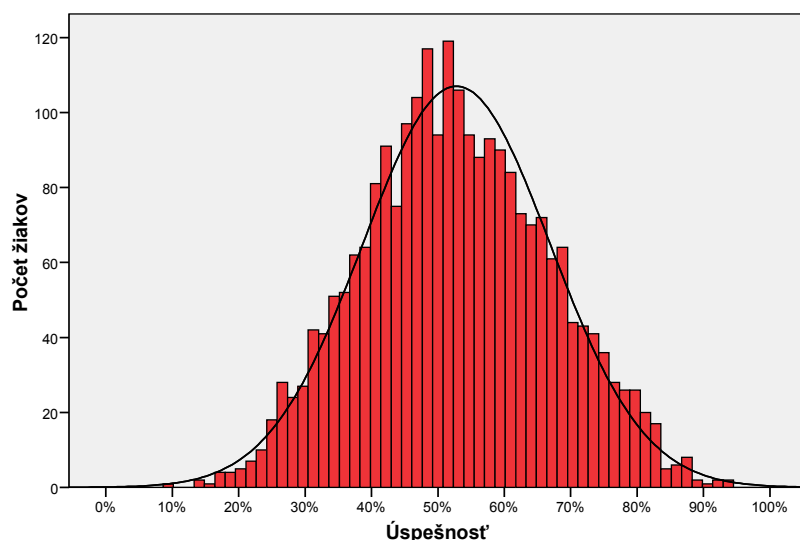
2.1 Úspešnosť testu EČ MS zo slovenského jazyka a slovenskej literatúry

Úspešnosť žiaka definujeme ako percentuálny podiel bodov za položky, ktoré žiak správne zodpovedal (hrubé skóre), z maximálneho počtu bodov 64, pričom za každé úspešné riešenie, bez ohľadu na skutočnú obťažnosť úlohy, získa riešiteľ jeden bod.

V teste EČ zo SJSL dosiahli žiaci priemernú úspešnosť **52,8** percent. Dvaja žiaci dosiahli maximálny priemer 93,8 percent a jeden žiak minimálny priemer 9,4 percent.

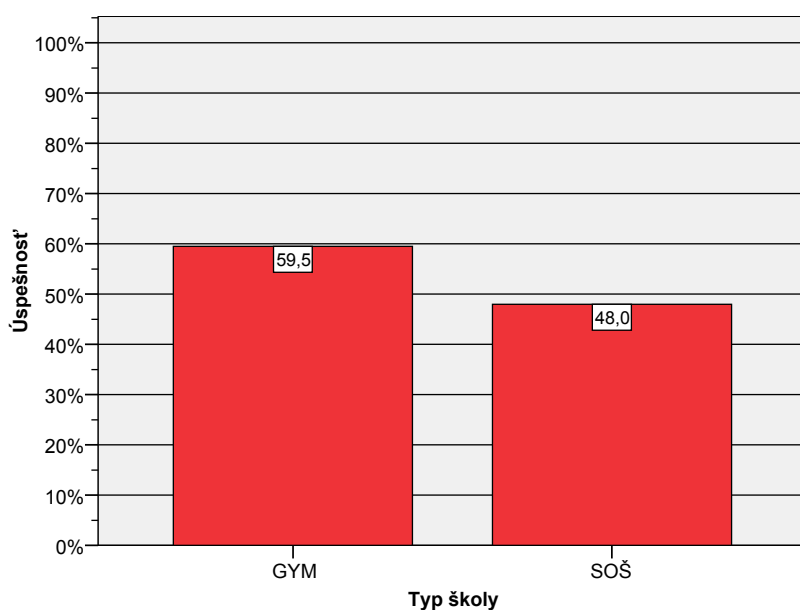
Tab. 1 Výsledné psychometrické charakteristiky percentuálnej úspešnosti testu

	Test
	SJSL11
Počet testovaných žiakov	2423
Maximum	93,8
Minimum	9,4
Priemer	52,8
Štandardná odchýlka	14,1
Intervalový odhad úspešnosti populácie - dolná hranica	25,1
Intervalový odhad úspešnosti populácie - horná hranica	80,5
Štandardná chyba priemernej úspešnosti	,3
Interval spoľahlivosti pre priemernú úspešnosť - dolná hranica	52,2
Interval spoľahlivosti pre priemernú úspešnosť - horná hranica	53,4
Cronbachovo alfa	,85
Štandardná chyba merania pre úspešnosť	5,5
Intervalový odhad úspešnosti individuálneho žiaka	10,7



Obr. 1 Výsledný histogram úspešnosti

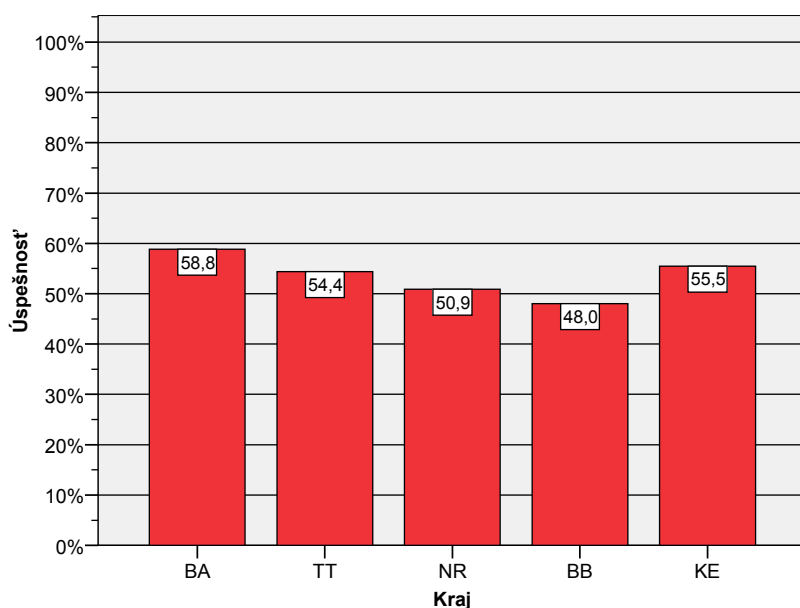
➤ **Úspešnosť podľa typu školy**



Obr. 2 Úspešnosť podľa typu školy

Z hľadiska typu škôl boli najúspešnejšie gymnáziá s 59,5 percentami. Ostatné stredné školy dosiahli 48,0 percent. Rozdiel je na úrovni strednej vecnej signifikancie ($r = 0,402$). Rozdielnosť v priemernej úspešnosti sa v rámci uvedených typov škôl dala očakávať vzhľadom na fakt, že gymnáziá pripravujú svojich absolventov na štúdium na vysokých školách. Musíme však konštatovať, že tento rozdiel sa stále prehľbuje v neprospech SOŠ.

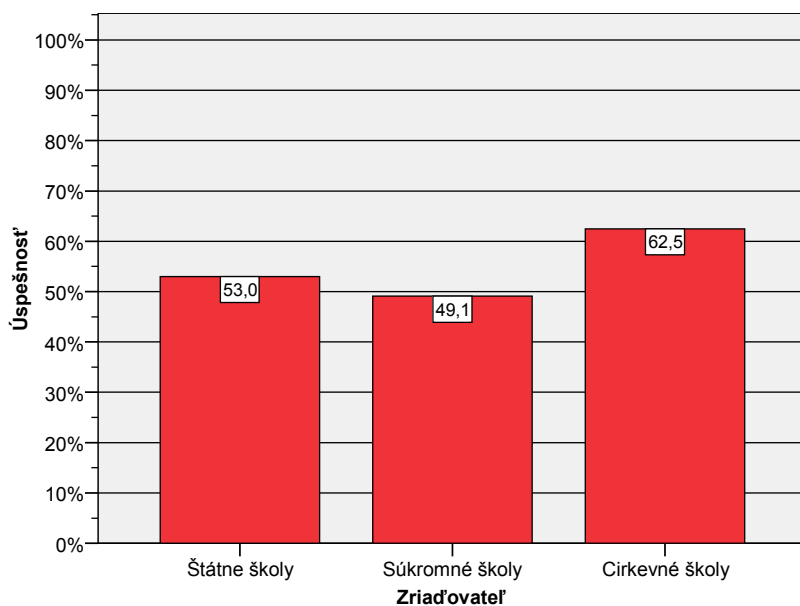
➤ **Úspešnosť podľa krajov**



Obr. 3 Úspešnosť podľa krajov

Na úrovni strednej vecnej signifikancie sa odlišovali výsledky žiakov najúspešnejšieho Bratislavského kraja a najmenej úspešného Banskobystrického kraja ($r_{BB-BA} = -0,357$). Na úrovni miernej vecnej signifikancie boli rozdiely vo výsledkoch žiakov Banskobystrického a Košického kraja ($r_{BB-KE} = 0,228$). Rozdiely vo výsledkoch žiakov Nitrianskeho a Trnavského, Banskobystrického a Trnavského, Nitrianskeho a Bratislavského kraja boli na úrovni veľmi miernej vecnej signifikancie.

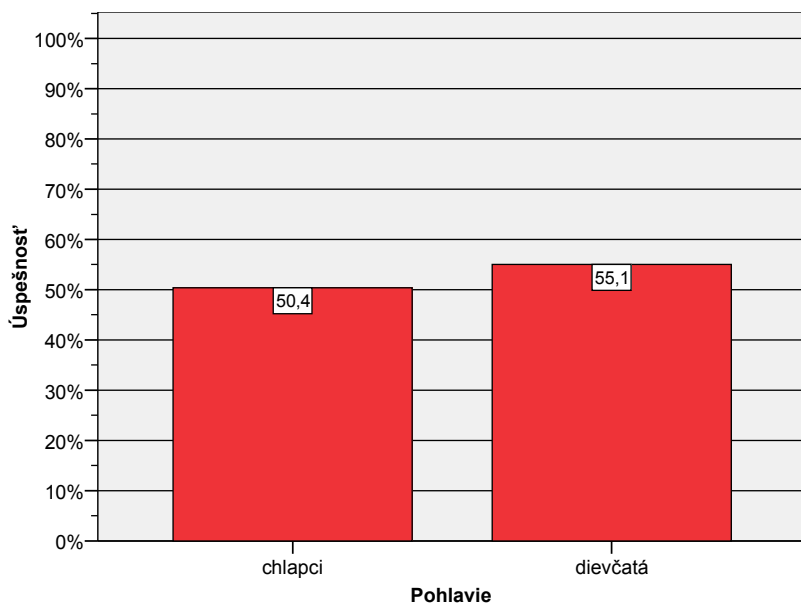
➤ **Úspešnosť podľa zriaďovateľa**



Obr. 4 Úspešnosť podľa zriaďovateľa

Medzi výsledkami žiakov súkromných a cirkevných škôl boli zistené štatisticky významné rozdiely na strednej úrovni vecnej signifikancie ($r = 0,394$), a u žiakov štátnych a cirkevných škôl na veľmi miernej úrovni vecnej signifikancie ($r = 0,141$).

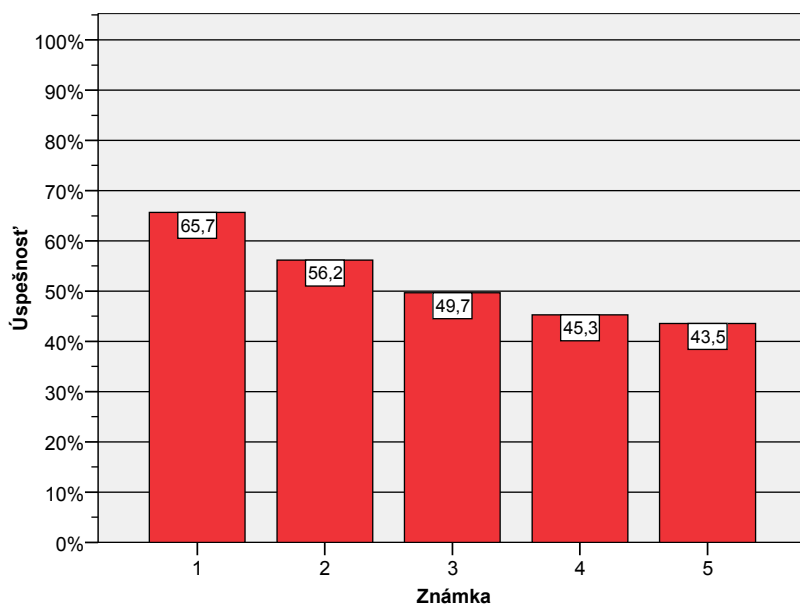
➤ **Úspešnosť podľa pohlavia**



Obr. 5 Úspešnosť podľa pohlavia

Výsledky chlapcov boli štatisticky významne horšie ako výsledky dievčat, rozdiel bol veľmi mierne vecne významný ($r = 0,165$).

➤ **Úspešnosť podľa známky**



Obr. 6 Úspešnosť podľa známky

Priemerná známka súboru je 2, 7. Korelácia úspešnosti a známky je stredná ($r = -0,485$). Najväčšie rozdiely boli zistené medzi jednotkármi a postupne štvorkármi, päťkármi a trojkármi ($r_{1-4} = 0,637$; $r_{1-5} = 0,550$ a $r_{1-3} = 0,517$).

➤ **Rozdelenie žiakov s úspešnosťou menšou ako 33 %**

Tab. 2 Rozdelenie žiakov s úspešnosťou menšou ako 33 %

		Pohlavie		Spolu
		chlapci	dievčatá	
Typ školy	GYM	15	18	33
	SOŠ	108	73	181
Spolu		123	91	214

Úspešnosť menej ako 33 % dosiahlo 214 žiakov, čo predstavuje 8,8 % z celkového počtu testovaných žiakov. Z toho bolo 33 žiakov z gymnázií a 181 žiakov zo stredných odborných škôl.

3 Interpretácia výsledkov testu EČ MS zo slovenského jazyka a slovenskej literatúry

Pri interpretácii a hodnotení výsledkov sme vychádzali zo štatistického spracovania testu SJSL (Ringlerová, V., 2011). Vybrali sme si položky s uzavretou odpoveďou, keďže pri nich môžeme vychádzať z analýzy distraktorov zo štatistickej správy. Otázky s otvorenou odpoveďou môžeme len komentovať.

3.1 Štatistické charakteristiky

Štatistické charakteristiky, ktoré použijeme pri interpretácii jednotlivých úloh, položiek testu, treba ponímať nasledovne:

Medzipoložková korelácia *P. Bis.* (*Point Biserial*) určuje vzťah medzi úspešnosťou riešenia konkrétnej jednej položky a úspešnosťou žiaka v riešení zvyšných položiek testu. Hodnoty *P. Bis.* v tabuľkách sa uvádzajú v stonásobku skutočnej hodnoty pre lepšiu čitateľnosť. Položky podľa *P. Bis.* rozdeľujeme do nasledovných skupín:

- záporná hodnota – položka nerozlišuje dobrých a slabých žiakov,
- hodnota okolo 0 – veľmi slabá rozlišovacia schopnosť,
- hodnota väčšia ako 25 – dobrá rozlišovacia schopnosť.

Úlohy s výberom odpovede sa vyhodnocujú v tabuľkách, kde v prvom riadku je hodnota *P. Bis.* každej možnosti, v druhom riadku podiel žiakov (p) a v treťom riadku počet žiakov (N), ktorí si vybrali danú možnosť. Žltou farbou je označený stĺpec so správnou odpoveďou. Posledný stĺpec (X) označuje žiakov, ktorí na úlohu neodpovedali. Položky s výberom odpovede hodnotíme podľa nasledovných kritérií:

1. podiel žiakov, ktorí si vybrali správnu odpoveď, by mal byť najväčší,
2. hodnota *P. Bis.* pri správnej odpovedi by mala byť hodnota kladná, väčšia ako 20 (optimálne väčšia ako 25),
3. hodnota *P. Bis.* pri nesprávnej odpovedi (distraktore) by mala byť hodnota záporná.

Nedodržanie týchto kritérií je v tabuľkách farebne zvýraznené.

Úspešnosť položky je percentuálny podiel žiakov, ktorí správne riešili položku.

Obťažnosť položky je doplnkom úspešnosti položky do hodnoty 100 %. Položky podľa percentuálnej hodnoty obťažnosti rozdeľujeme do nasledovných skupín:

- extrémne obťažná položka → 100 % – 90 %,
- veľmi obťažná položka → 89,9 % – 80 %,
- stredne obťažná položka (okolo 50 % je optimálna) → 79,9 % – 20 %,
- veľmi ľahká položka → 19,9 % – 10 %,
- extrémne ľahká položka → 9,9 % – 0 %.

Obťažnosť testovej úlohy je dvojrozmerná. Jej cieľom nie je len zisťovať osvojenie si požadovaných vedomostí a zručností zahrnutých do obsahu vyučovania slovenského jazyka a slovenskej literatúry, ale aj to, akú náročnú kognitívnu operáciu dokáže žiak zvládnuť.

Distribúcia úspešnosti vyjadruje vzťah medzi úspešnosťou položky a celkovou výkonnosťou žiaka. Interpretuje sa grafmi, ktoré majú na osi x rozdelenie žiakov do 5 výkonnostných skupín a na osi y priemernú úspešnosť danej položky v danej výkonnostnej skupine.

Citlivosť (rozlišovacia sila položky) je schopnosť položky rozlíšiť dobrých a slabších žiakov. Ak všetkých žiakov rozdelíme podľa vzostupnej úspešnosti do piatich skupín (od 5 do 1), tak rozdiel úspešnosti najlepšej a najslabšej skupiny je hodnota citlivosti položky. Položky podľa citlivosti rozdeľujeme do nasledovných skupín:

- kritická citlivosť → záporná hodnota,
- nedostatočná citlivosť → 0 % – 10 %,
- nízka citlivosť → 10,1 % – 20 %,
- vyhovujúca citlivosť → nad 20 %.

Neriešenosť položky je percentuálny podiel žiakov, ktorí na položku neuviedli žiadnu odpoveď.

3.2 Súhrnné charakteristiky položiek

Tab. 3 Súhrnné charakteristiky položiek 1 – 32

Položka	Obťažnosť	Citlivosť	Nedosiahnutosť	Vynechanosť	Neriešenosť	Korelácia medzi položkou a zvyškom testu
1	39,5	37,6	,00	,33	,33	24,4
2	63,6	17,8	,00	,66	,66	7,9
3	73,5	36,8	,00	1,16	1,16	25,7
4	25,7	45,5	,00	,17	,17	33,8
5	29,9	37,2	,00	,50	,50	24,0
6	48,3	32,6	,00	12,13	12,13	19,2
7	49,5	50,0	,00	4,37	4,37	31,0
8	22,6	35,5	,00	5,20	5,20	29,8
9	45,5	46,7	,00	,41	,41	28,5
10	49,0	27,3	,00	,58	,58	17,7
11	39,6	41,7	,00	,83	,83	24,9
12	31,8	41,3	,00	,33	,33	27,2
13	55,2	53,3	,00	1,40	1,40	33,7
14	58,3	70,7	,00	38,37	38,37	48,2
15	49,7	45,9	,00	9,57	9,57	26,0
16	18,3	34,3	,00	7,84	7,84	25,8
17	56,1	26,9	,00	1,40	1,40	13,4
18	30,3	49,6	,00	,50	,50	31,5
19	40,1	22,7	,00	1,07	1,07	10,9
20	55,9	39,7	,00	1,07	1,07	21,6
21	8,9	26,4	,00	,50	,50	29,4
22	94,6	6,6	,00	13,12	13,12	9,7
23	71,9	21,1	,00	24,01	24,01	13,7
24	40,3	58,3	,00	14,60	14,60	37,5
25	37,5	42,6	,00	,25	,25	28,2
26	35,1	38,8	,00	,83	,83	23,1
27	73,3	31,8	,00	1,07	1,07	19,6
28	58,6	40,9	,00	,91	,91	24,1
29	67,3	40,1	,00	,33	,33	23,7
30	33,3	58,7	,00	12,46	12,46	40,4
31	72,2	58,3	,00	16,09	16,09	40,4
32	11,9	29,3	,00	7,18	7,18	26,8

Tab. 4 Súhrnné charakteristiky položiek 33 – 64

Položka	Obťažnosť	Citlivosť	Nedosiahnutosť	Vynechanosť	Neriešenosť	Korelácia medzi položkou a zvyškom testu
33	28,3	41,3	,00	,33	,33	28,5
34	38,0	47,9	,00	,50	,50	28,2
35	18,2	27,7	,00	,08	,08	21,1
36	39,9	43,0	,00	,58	,58	28,3
37	56,1	24,0	,00	1,73	1,73	12,4
38	60,6	75,6	,00	33,58	33,58	46,5
39	67,5	46,3	,00	32,01	32,01	31,4
40	74,1	38,4	,00	17,99	17,99	24,9
41	14,8	28,1	,00	,91	,91	25,4
42	17,2	31,4	,00	,25	,25	26,0
43	40,3	33,1	,00	1,16	1,16	18,9
44	61,5	8,7	,00	,33	,33	3,4
45	25,8	49,2	,00	,58	,58	35,9
46	31,2	58,7	,00	12,62	12,62	39,5
47	35,0	58,3	,00	15,18	15,18	39,1
48	26,0	44,6	,00	12,79	12,79	29,9
49	41,6	38,4	,00	1,98	1,98	21,2
50	79,5	6,6	,00	,33	,33	1,2
51	32,9	31,8	,00	,91	,91	16,3
52	50,4	66,5	,00	1,65	1,65	40,4
53	60,6	46,7	,00	1,07	1,07	27,0
54	78,5	53,3	,00	49,59	49,59	43,8
55	41,0	45,0	,00	8,42	8,42	25,3
56	89,3	26,0	,00	47,03	47,03	29,8
57	56,8	33,9	,00	1,73	1,73	18,8
58	71,6	9,9	,00	,83	,83	,7
59	15,8	39,3	,00	,99	,99	33,6
60	64,6	48,3	,08	,99	1,07	29,2
61	38,3	40,1	,25	1,16	1,40	26,6
62	76,9	50,0	15,43	21,45	36,88	38,5
63	62,1	53,7	19,55	6,02	25,58	36,3
64	66,2	62,4	19,55	19,22	38,78	40,6

3.3 Oblasti testu

Test z hľadiska úspešnosti môžeme interpretovať v dvoch rovinách:

1. úspešnosť podľa jednotlivých oblastí,
2. úspešnosť žiakov v jednotlivých úlohách.

Testové úlohy je možné z tematického hľadiska rozdeliť do troch oblastí:

1. čítanie s porozumením: uvedená oblasť obsahuje aj otázky zamerané na analýzu a interpretáciu textov,
2. jazyk: lexikológia, morfológia, štylistika, syntax, zvuková stránka jazyka, pravopis,
3. literatúra: literárna história, literárna teória.

Tab. 5 Úlohy zaradené do jednotlivých oblastí

Slovenský jazyk a slovenská literatúra	1653
Čítanie s porozumením	1, 9, 11, 17, 22, 25, 28, 33, 37, 41, 42, 43, 49, 57, 58, 63, 64
Lexikológia	6, 7, 11, 15, 16, 24, 32, 48, 50, 51, 62, 63, 64
Morfológia	6, 7, 12, 13, 29, 30, 42, 45, 47, 53, 54, 64
Štylistika (sloh)	22, 43, 44, 56
Syntax	20, 25, 39, 40, 52, 60
Zvuková stránka jazyka	23, 36, 46, 55
Pravopis	59, 61
Literárna história	3, 4, 8, 14, 18, 19, 26, 27, 31, 34
Literárna teória	2, 5, 10, 21, 35, 37, 38

Pri porovnávaní úspešnosti treba brať do úvahy aj počet úloh v jednotlivých oblastiach a ich prekryv s čítaním s porozumením.

Pri interpretácii a hodnotení výsledkov jednotlivých oblastí testu sme vychádzali zo štatistického spracovania oblastí testu SJSJ (Kšinantová, K., 2011. Vyhodnotenie úspešnosti podľa oblastí špecifikačnej tabuľky slovenský jazyk a slovenská literatúra).

3.3.1 Čítanie s porozumením

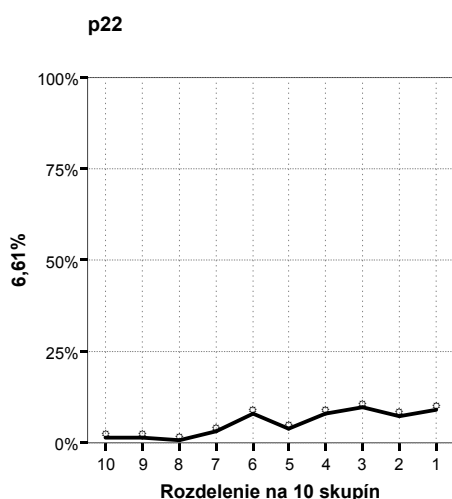
priemerná úspešnosť **52,4 %** (gymnázia 58,2 %, ostatné stredné školy 48,2 %)

Čítanie s porozumením testovalo 17 úloh. Päť úloh malo tretí stupeň obťažnosti, skúšali žiakov, ako vedia aplikovať alebo využívať informácie z neznámeho textu. Dvanásť úloh malo druhý stupeň obťažnosti. Tieto úlohy boli zamerané na pochopenie alebo interpretáciu textu vlastnými slovami. Úlohy testovali myšlienkovú operáciu – analýza, aplikácia, dedukcia a reprodukcia. Väčšina úloh bola podľa štatistických ukazovateľov v pásme stredne obťažných položiek, čo znamená, že dosiahli obťažnosť medzi 79,9 – 20 percent. Z nich šesť malo nízku citlivosť a slabú rozlišovaciu schopnosť.

Najvyššiu úspešnosť zaznamenali žiaci v úlohách zameraných na určenie tvrdení, ktoré priamo vyplývajú z textu ukážky, na porozumenie myšlienky textu, orientáciu v texte.

Dve úlohy (č. 41, č. 42), v ktorých mali žiaci interpretovať informácie z textu, vyšli ako veľmi ľahké položky s obťažnosťou 14,8 a 17,2 percent, ale mala vyhovujúcu citlivosť 28,1 a 31,4 percent.

Otvorená úloha č. 22, ktorá si vyžadovala krátku odpoveď vyšla ako extrémne obťažná položka (94,6 %) a mala aj veľmi nízku citlivosť (6,6 %) a tým aj veľmi slabú rozlišovaciu schopnosť. Táto úloha na čítanie s porozumením bola zároveň aj otázkou zo štylistiky, žiaci mali z textu ukážky 3 vydedukovať komunikačný zámer, vybrať slovo, ktoré autor myslel ironicky. Nízku úspešnosť pripisujeme neporozumeniu epického textu. Správnu odpoveď šťastie uviedlo len 5,4 percent žiakov. Túto úlohu vynechalo alebo neriešilo 13,12 percent žiakov.



Obr. 7 Distribúcia úspešnosti a citlivosť

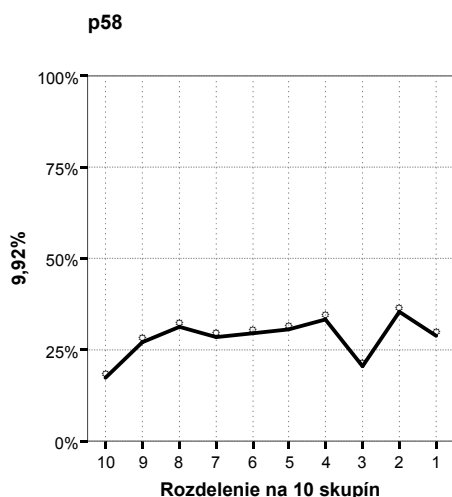
Úloha č. 58 s výberom odpovede, ktorá sa viazala na ukážku 8, vyšla ako stredne obťažná položka (71,6 %) ale mala nízku citlivosť 9,9 percent a veľmi slabú rozlišovaciu schopnosť.

- 58** Koľko oficiálnych názvov inštitúcií alebo organizácií sa nachádza v ukážke 8?
- (A) jeden (B) dva (C) tri (D) štyri

Tab. 6 Analýza distraktorov položky č. 58 s výberom odpovede

		A58	B58	C58	D58	X58
1	P. Bis.	,01	-,02	,03	,01	-,10
2	p	,28	,33	,24	,13	,01
3	N	344,00	404,00	294,00	159,00	10,00

Správnu odpoveď A, ale aj distraktory C a D si volil žiaci v teste úspešní, čomu nasvedčuje kladná hodnota *P. Bis*. Úloha si vyžadovala pozorné a presné čítanie textu, jeho porozumenie a následnú analýzu. Oficiálny názov organizácie je len UNESCO, ostatné názvy inštitúcií sú neúplné, písané malým písmenom. Pri distraktore B vidíme zápornú hodnotu, z čoho vyplýva, že túto odpoveď si volili žiaci v teste menej úspešní.



Obr. 8 Distribúcia úspešnosti a citlivosť

Graf citlivosti vykazuje nízku citlivosť 9,9 percent, úloha málo rozlišovala dobrých a slabých žiakov. Všetci žiaci, aj tí najlepší, ju riešili s pomerne nízkou úspešnosťou.

Otvorené úlohy č. 63 a 64 sa viazali k odbornému textu ukážky 8 a okrem čítania s porozumením sa viazali aj na lexikológiu a morfológiu. 36,3 a 40,6 percent žiakov úlohy, v ktorých bolo treba doplniť do danej vety vhodné slovo z textu alebo doplniť pravopisne správne slovo, vynechalo alebo neriešilo. Príčinu vidíme v nedostatočnej slovnej zásobe a v neporozumení textu.

Pri hodnotení čítania s porozumením musíme skonštatovať, že práca s textom a porozumenie slov zo širšej, menej používanej slovnej zásoby slovenského jazyka robí žiakom na školách s vyučovacím jazykom maďarským ťažkosť. Ich pasívna slovná zásoba je nedostatočná.

3.3.2 Jazyk

priemerná úspešnosť **46,52 %** (gymnázia 58,33 %, ostatné stredné školy 46,53 %)

V **lexikológii** (13 úloh) jedna úloha mala tretí stupeň obťažnosti, osem druhý a štyri úlohy prvý stupeň obťažnosti. Špecifickým cieľom úloh bolo aplikovať vedomosti z lexikológie. Mali

testovať myšlienkovú operáciu – aplikácia, analýza, dedukcia, komparácia, reprodukcia a transformácia.

Väčšina úloh bola podľa štatistických ukazovateľov v pásme stredne obťažných položiek. Jedna úloha (č. 50) sa približovala svojou hodnotou obťažnosti 79,5 k veľmi obťažnej položke, jedna úloha (č. 32) dosiahla obťažnosť 11,9 percent, teda vyšla ako veľmi ľahká. Štyri úlohy z lexikológie mali aj pomerne vysokú neriešenosť od 12 do 40 percent.

Priemerná úspešnosť v lexikológii bola 53,5 percentná. Z toho úspešnejší boli žiaci gymnázií so 60,5 percentami. Žiaci ostatných stredných škôl mali úspešnosť 48,4 percentnú.

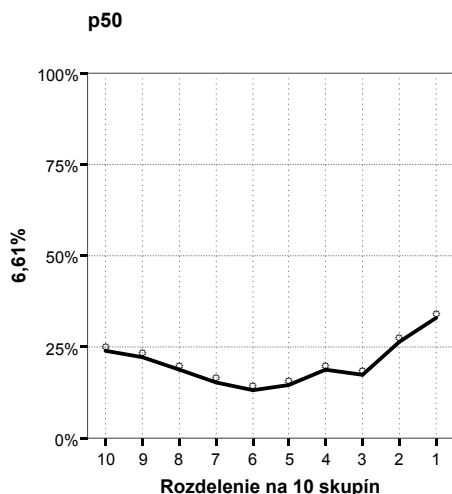
Úloha s výberom odpovede č. 50 vyšla zo všetkých úloh z lexikológie ako najťažšia, pričom bola zaradená do druhého stupňa obťažnosti. Preverovala vedomosti o lexikálnom význame slova, žiaci mali preukázať svoje vedomosti o synonymách a slovnej zásobe. Úloha bola zaradená do druhého stupňa obťažnosti preto, lebo bola formulovaná záporne.

- 50** V ktorej možnosti nie je synonymum slova *reč*?
- (A) prejav (B) konverzácia
(C) jazyk (D) diskusia

Tab. 7 Analýza distraktorov položky č. 50 s výberom odpovede

		A50	B50	C50	D50	X50
1	P. Bis.	-,09	-,14	,12	,01	,01
2	p	,17	,06	,56	,20	,00
3	N	206,00	78,00	676,00	248,00	4,00

Správnu odpoveď je D. Viac žiakov v teste úspešných si volilo distraktor C, čomu nasvedčuje kladná hodnota *P. Bis.* Je veľmi pravdepodobné, že úlohu neprečítali s porozumením a nevedomili si, že sa pýta na slovo, ktoré nie je synonymom a oni označili ako správnu odpoveď synonymum. Pri riešení úlohy im mohlo pomôcť aj pozorné čítanie textu (ukážka 7), ale nebola to úloha na čítanie s porozumením, uvedené synonymá mali poznať zo svojej slovnej zásoby a vedomostiach o jazyku. Pri distraktoroch A a B vidíme zápornú hodnotu, z čoho vyplýva, že tieto odpovede si volili žiaci v teste menej úspešní.



Obr. 9 Distribúcia úspešnosti a citlivosť

Graf citlivosti vykazuje nízku citlivosť 6,6 percent. Úloha mala veľmi slabú rozlišovaciu schopnosť (*P. Bis.* 1,2 %), málo rozlišovala dobrých a slabých žiakov. Rozlíšila len poslednú skupinu najlepších, ale aj tí úlohu riešili len okolo 30 percentnou úsečnosťou. Zaujímavá je hodnota pri najhorších žiakoch, ktorí približne 25 percentnú úspešnosť dosiahli tipovaním.

V **morfológii** (12 úloh) dve úlohy mali tretí, dve prvý, ostatné úlohy druhý stupeň obťažnosti. Špecifickým cieľom úloh bolo aplikovať vedomosti z morfológie. Mali testovať myšlienkovú operáciu – aplikácia, analýza, reprodukcia a transformácia. Jedna úloha vyšla ako veľmi ľahká položka, zvyšné úlohy boli podľa štatistických ukazovateľov v pásme stredne obťažných položiek. Štyri úlohy vykázali neriešenosť od 12 do 50 percent.

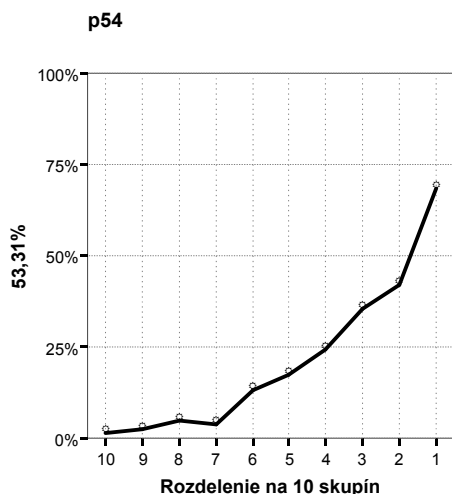
Priemerná úspešnosť v morfológii bola 52,8 percentná. Z toho žiaci gymnázií dosiahli 61,3 percent a ostatných stredných škôl 46,8 percent.

Najťažšou úlohou pre žiakov bola úloha (č. 54) vyžadujúca si krátku odpoveď, ktorá skúšala menné gramatické kategórie.

54 Napíšte gramatické kategórie podstatného mena vo vete *Vychádza na povrch*.

Správna odpoveď: *mužský rod, singulár/jednotné číslo, akuzatív*.

Úloha mala aj prekvapujúco vysokú neriešenosť 49,59 percent. Neúspech riešenia úlohy vidíme v slove *povrch*. Iné, známejšie podstatné meno by im zrejme takýto problém nerobilo. Slovo *povrch* by žiaci mali poznať aj ako termín z iných predmetov. To, že neuviedli správne gramatické kategórie, alebo úlohu vôbec neriešili, svedčí opäť o nedostatočnej slovnej zásobe. Okrem toho je to učivo základnej školy a úloha mala prvý stupeň obťažnosti.



Obr. 10 Distribúcia úspešnosti a citlivosť

Graf citlivosti vykazuje vyhovujúcu citlivosť 53,3 percent. Úloha mala dobrú rozlišovaciu schopnosť (*P. Bis.* 43,6 %), dobre rozlišovala dobrých a slabých žiakov. Z grafu vyčítame, že túto úlohu aj jednotkári riešili len okolo 70 percentnou úspešnosťou.

V **syntaxi** (6 úloh) mala jedna úloha prvý a päť úloh druhý stupeň obťažnosti. Špecifickým cieľom úloh bolo aplikovať vedomosti zo syntaxe. Mali testovať myšlienkovú operáciu – aplikácia a dedukcia. Všetky úlohy boli podľa štatistických ukazovateľov v pásme stredne obťažných položiek (37 – 80 %) a mali vyhovujúcu citlivosť, dobre rozlišovali dobrých a slabých žiakov.

Žiaci boli úspešnejší v identifikácii priamej reči, v určení vety, pomenovaní vetných členov, viac problémov im robilo určiť zmenený slovosled a interpunkcia.

Priemerná úspešnosť v syntaxi bola 43,7 percentná. Z toho úspešnejší boli žiaci gymnázií so 53,9 percentami, ostatné stredné školy dosiahli 36,4 percent.

V oblasti **štylistika/sloh** test obsahoval 4 úlohy, dve mali druhý a dve tretí stupeň obťažnosti. Špecifickým cieľom úloh bolo aplikovať vedomosti zo štylistiky. Mali testovať myšlienkovú operáciu – aplikácia a analýza. Jedna úloha na treťom stupni obťažnosti (č. 22) vyšla podľa štatistických ukazovateľov ako extrémne obťažná položka (94,6 %), ktorá žiakov rozlišovala veľmi slabo. Táto úloha bola spojená aj s čítaním s porozumením. Rozoberali sme ju vyššie. Druhá (č. 43) bola v pásme stredne obťažných položiek s vyhovujúcimi štatistickými ukazovateľmi. Úloha č. 44, ktorá skúšala jazykový štýl, vyšla ako stredne obťažná položka s nízkou citlivosťou 8,7 percent a veľmi slabou rozlišovacou schopnosťou 3,4 percent. Úloha (č. 56) otvorená, vyžadujúca si krátku odpoveď sa viazala na ukážku 7, v ktorej mali žiaci

aplikovať svoje vedomosti o slohovom postupe, vyšla ako veľmi obťažná položka s 89,3 percentnou obťažnosťou.

Priemerná úspešnosť v štylistike bola 29,7 percentná. Z toho žiaci gymnázií dosiahli 34,3 percent, ostatné stredné školy 26,4 percent. Výsledky úloh zo štylistiky svedčia o pretrvávajúcom nedostatku vedomostí z tejto oblasti.

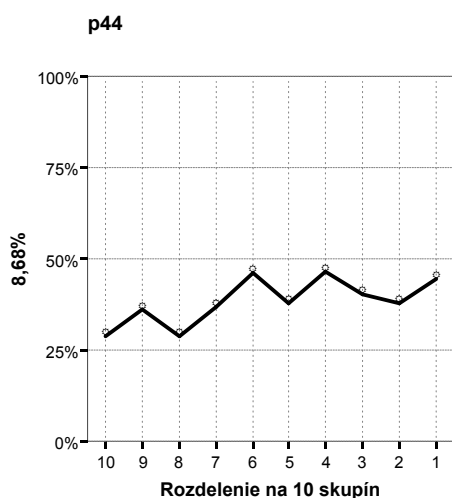
44 Autor ukážky 6 využíva jazykový štýl

- (A) rečnícky.
- (B) umelecký.
- (C) publicistický.
- (D) administratívny.

Tab. 8 Analýza distraktorov položky č. 44 s výberom odpovede

		A44	B44	C44	D44	X44
1	P. Bis.	-,11	-,06	,03	,03	,01
2	p	,04	,03	,54	,39	,00
3	N	46,00	40,00	653,00	467,00	4,00

Správnu odpoveď je D. Viac žiakov teste úspešných si volilo distraktor C, čomu nasvedčuje kladná hodnota *P. Bis.* Úloha vychádza z administratívneho textu ukážky 6 o poistení študenta po skončení školy. Pri riešení úlohy bolo dôležité pochopiť text, aj keď to nebola úloha na čítanie s porozumením. Pri distraktoroch A a B vidíme zápornú hodnotu, z čoho vyplýva, že tieto odpovede si volili žiaci v teste menej úspešní.



Obr. 11 Distribúcia úspešnosti a citlivosť

Graf citlivosti vykazuje nedostatočnú citlivosť 8,7 percent a veľmi slabú rozlišovaciu schopnosť (*P. Bis*: 3,4 %). Z grafu vyčítame, že túto úlohu aj jednotkári riešili s úspešnosťou pod 50 percent.

56 Ktorý slohový postup využíva autor ukážky 7?

Správna odpoveď: *výkladový/úvahový*.

Úloha mala vysokú neriešenosť. 47,03 percent. Ukážka 7 bola vybraná z tlače, ale ide o odborný text, a úlohou žiakov bolo práve identifikovať náučný text. Mali text analyzovať a podľa použitých jazykových prostriedkov, terminológie, určiť slohový postup.

V oblasti **zvuková stránka jazyka** (4 úlohy) s priemernou úspešnosťou 55,7 percent jedna úloha mala druhý stupeň obťažnosti, tri prvý stupeň. Špecifickým cieľom úloh bolo aplikovať vedomosti z fonetiky. Mali testovať myšlienkovú operáciu – aplikácia a reprodukcia. Tri úlohy boli podľa štatistických ukazovateľov v pásme stredne obťažných položiek, mali vyhovujúcu citlivosť. Úloha č. 23 dosiahla prekvapivo obťažnosť 71,9 percent, citlivosť na hranici vyhovujúcej citlivosti (21,1 %) so slabou rozlišovacou schopnosťou (*P. Bis* 13,7 %). Žiaci mali pomenovať interpunkčné znamienko, ktorým končí text ukážky 3. Boli tam tri bodky. Evidentne žiaci terminologicky nezvládli túto úlohu. Keby to bola otázka s výberom odpovede, určite by výsledky boli lepšie.

Zo zvukovej stránky jazyka žiaci gymnázií dosiahli 62,5 percent, ostatných stredných škôl dosiahli 50,8 percent.

V oblasti **pravopis** s priemernou úspešnosťou 73,4 percent (2 úlohy), jedna úloha mala druhý stupeň obťažnosti, jedna prvý stupeň. Špecifickým cieľom úloh bolo aplikovať vedomosti z ortografie. Mali testovať myšlienkovú operáciu – aplikácia a reprodukcia. Jedna úloha (č. 59), ktorá bola zameraná na písanie i/y vyšla ako veľmi ľahká s vyhovujúcou rozlišovacou schopnosťou. Druhá bola v pásme stredne obťažných položiek, žiaci mali odhaliť chybu v ponúkaných možnostiach.

Z pravopisu boli úspešnejší gymnazisti so 77,4 percentami. Žiaci ostatných stredných škôl dosiahli z pravopisu 70,4 percent.

3.3.3 Literatúra

priemerná úspešnosť **56,8 %** (gymnázia 62,9 %, ostatné stredné školy 52,5 %)

V oblasti **literárna história** (10 úloh) malo päť úloh druhý stupeň obťažnosti a päť prvý stupeň. Špecifickým cieľom úloh bolo aplikovať vedomosti z dejín literatúry. Mali testovať myšlienkovú operáciu – aplikácia, analýza a reprodukcia. Všetky úlohy boli podľa štatistických ukazovateľov v pásme stredne obťažných položiek. Úlohu č. 14 neriešilo 38,37 percent žiakov, úloha č 19 mala vyhovujúcu citlivosť 22,7, ale slabú rozlišovaciu schopnosť. Najväčšie ťažkosti mali žiaci s aplikáciou vedomostí konkrétnych dielach a pri charakteristike literárnej postavy napriek tomu, že testové úlohy sa viazali na ukážky z diel odporúčaných cieľovými požiadavkami a žiaci by ich mali poznať z vlastného čítania.

Priemerná úspešnosť v literárnej histórii bola 53,1 percentná. Z toho žiaci gymnázií dosiahli 60,5 percent, ostatných stredných škôl 47,9 percent.

Literárna teória (7 úloh) mala štyri úlohy na druhom stupni obťažnosti a tri na prvom. Špecifickým cieľom úloh bolo aplikovať vedomosti z teórie literatúry. Mali testovať myšlienkovú operáciu – aplikácia a reprodukcia. Päť úloh bolo podľa štatistických ukazovateľov v pásme stredne obťažných položiek s vyhovujúcou citlivosťou, len úloha č.37 vykázala vyhovujúcu citlivosť, ale slabo rozlišovala dobrých a zlých žiakov. Úlohu č. 38 neriešilo 33,58 percent žiakov. Najväčšie problémy mali žiaci pri interpretácii symbolu, pri pomenovaní refrénu a charakteriuovaní balady. Znaky extrémne ľahkej položky niesla úloha č. 21, kde mali žiaci irčiť druh románu. Žiaci ľahko zvládli aj určenie rýmu.

Priemerná úspešnosť v literárnej teórii bola 60,5 percentná. Z toho žiaci gymnázií dosiahli 65,3 percent, ostatných stredných škôl 57,1 percent.

Po vyhodnotení testu konštatujeme zhoršenie výsledkov v lexikológii a morfológii. Zlepšenie sme zaznamenali vo všetkých zvyšných oblastiach. Gymnazisti sú vo všetkých oblastiach testu lepší ako žiaci ostatných stredných škôl.

Tab. 9 Úspešnosť žiakov podľa typu školy v jednotlivých oblastiach

SJSL	Priemer		
	Typ školy		
	GYM	ostatné	spolu
Čítanie s porozumením	58,2	48,2	52,4
Zvuková stránka jazyka	62,5	50,8	55,7
Pravopis	77,4	70,4	73,4
Lexikológia	60,5	48,4	53,5
Morfológia	61,3	46,8	52,8
Syntax	53,9	36,4	43,7
Štylistika	34,4	26,4	29,7
Literárna história	60,5	47,9	53,1
Literárna teória	65,3	57,1	60,5

4 Vyhodnotenie PFIČ MS zo slovenského jazyka a slovenskej literatúry

Cieľom PFIČ je preveriť schopnosť žiaka písať samostatne, žánrovo, štylisticky a gramaticky adekvátne, jasne, zrozumiteľne a na primeranej úrovni podľa cieľových požiadaviek na vedomosti a zručnosti absolventa strednej školy. PFIČ je riadené písanie na základe slovného, vizuálneho alebo sluchového podnetu. Testovali sa ňou zručnosti ako formálne členenie písomného prejavu, dodržanie obsahu, používanie primeraných gramatických štruktúr, rozsah slovnej zásoby, kompozícia, štylizácia a pravopis.

Hodnotenie PFIČ SJSJL riadili vedúci predmetovej komisie na jednotlivých školách. Hodnotiteľmi boli interní učitelia, ktorí majú v aprobácii slovenský jazyk a riadili sa pokynmi vedúceho PK a Pokynmi na hodnotenie PFIČ MS, pričom rešpektovali obsah Cieľových požiadaviek na vedomosti a zručnosti maturantov zo slovenského jazyka a slovenskej literatúry. PFIČ každého žiaka mali posúdiť dvaja hodnotitelia.

Pri hodnotení PFIČ SJSJL sa hodnotitelia riadili kritériami na hodnotenie, podľa ktorých hodnotili vonkajšiu formu, vnútornú formu a celkový dojem. Maximálny počet bodov za vonkajšiu formu a celkový dojem bol 4 body. Vnútorná forma sa členila na päť častí – obsah, kompozícia, jazyk, pravopis, štýl – maximálne 4 body. Maximálny počet možných dosiahnutých bodov za vnútornú formu bol 20 bodov, za celú PFIČ 28 bodov (100 percent).

PFIČ SJSJL MS mohli žiaci písať 150 minút, pričom mali dodržať rozsah najmenej 1,5 strany a najviac 3 strany formátu A4. Žiaci si mohli vybrať jednu zo štyroch ponúknutých tém rôznych žánrov. Zvolili si tú tému, v ktorej mohli najviac rozvinúť svoje zručnosti, schopnosti a vedomosti.

Témy písomnej formy internej časti boli vyhlásené v Slovenskom rozhlase v deň konania externej časti MS. Boli vylosované z troch obálok, z ktorých každá obsahovala 4 rôzne zadania.

4.1 Výber tém

PFIČ zo slovenského jazyka a slovenskej literatúry sa zúčastnilo 2 423 žiakov zo 65 škôl. Údaje sme dostali o 2 085 žiakoch z 57 škôl, ktorí mali kompletne ohodnotené všetky oblasti PFIČ.

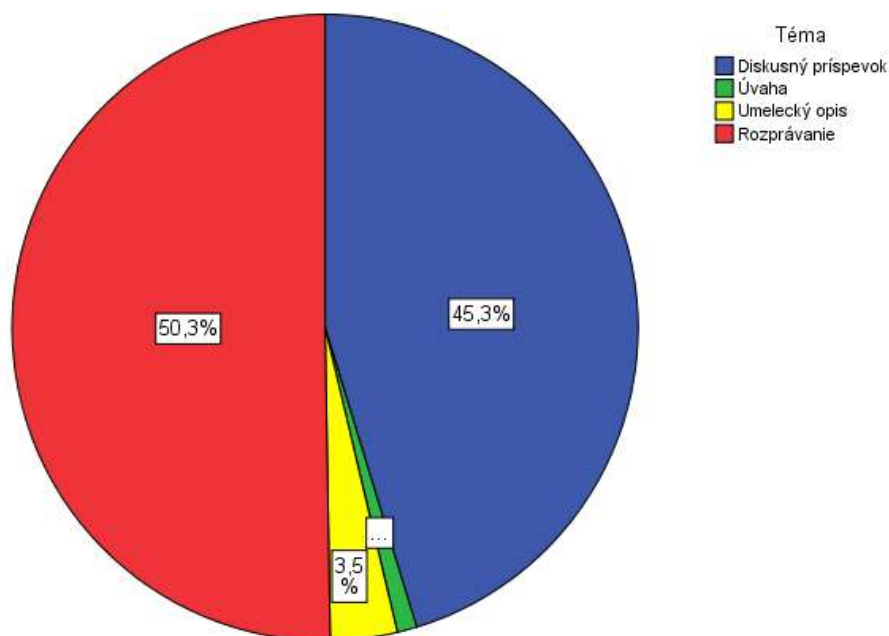
Témy PFIČ MS 2010

1. Budúcnosť máme vo svojich rukách (Úvaha)
2. „Umenie je najväčším darom, ktorý dáva človek sebe samému.“ Ján Albrecht
(Diskusný príspevok na vyučovacej hodine)

3. Najkrajšia vec na svete (Umelecký opis)
 4. Ešte raz to chcem zažiť (Rozprávanie)

Tab. 10 Výber tém

	Počet	%
Diskusný príspevok	944	45,3
Úvaha	21	1,0
Umelecký opis	72	3,5
Rozprávanie	1048	50,3
Spolu	2085	100,0



Obr. 12 Pomerné zastúpenie jednotlivých tém

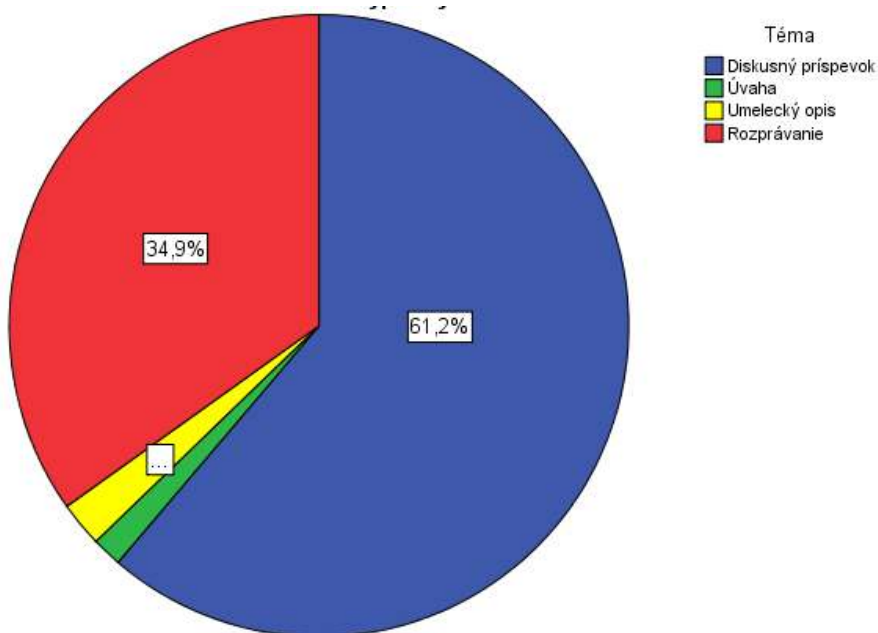
Viac ako polovica žiakov si volila rozprávanie, najmenej žiakov si vybralo úvahu.

4.2. Úspešnosť PFIČ

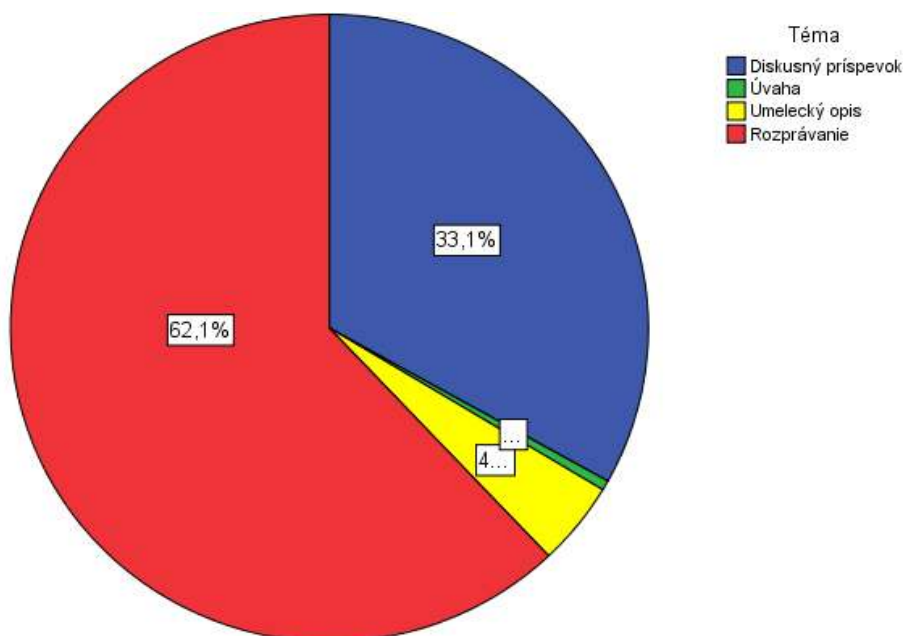
Úspešnosť PFIČ je **57,4** percentná.

Pri analýze PFIČ nás zaujímalo, či výber témy ovplyvňuje jej úspešnosť. Ako vidieť na nasledujúcich grafoch, rozdiely medzi skupinami sú štatisticky významné, ale ide o príliš malé významové rozdiely na to, aby ich bolo možné brať reálne do úvahy.

Nasledujúce grafy zobrazujú výber témy podľa typu školy a úspešnosť žiakov v jednotlivých témach PFIČ:

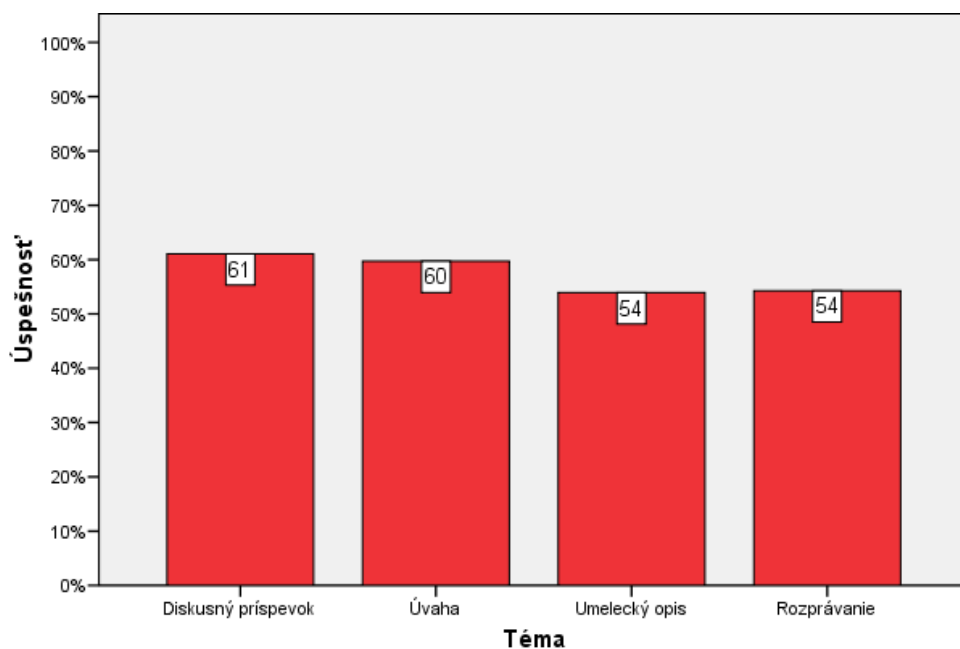


Obr. 13 Výber tém podľa typu školy – gymnáziá



Obr. 14 Výber tém podľa typu školy – SOŠ a konzervatóriá

Viac ako polovica žiakov gymnázií (61,2 %) si vybrala diskusný príspevok, najmenej žiakov si vybralo úvahu. Žiaci ostatných odborných škôl si najčastejšie vybrali rozprávanie (62,1 %).

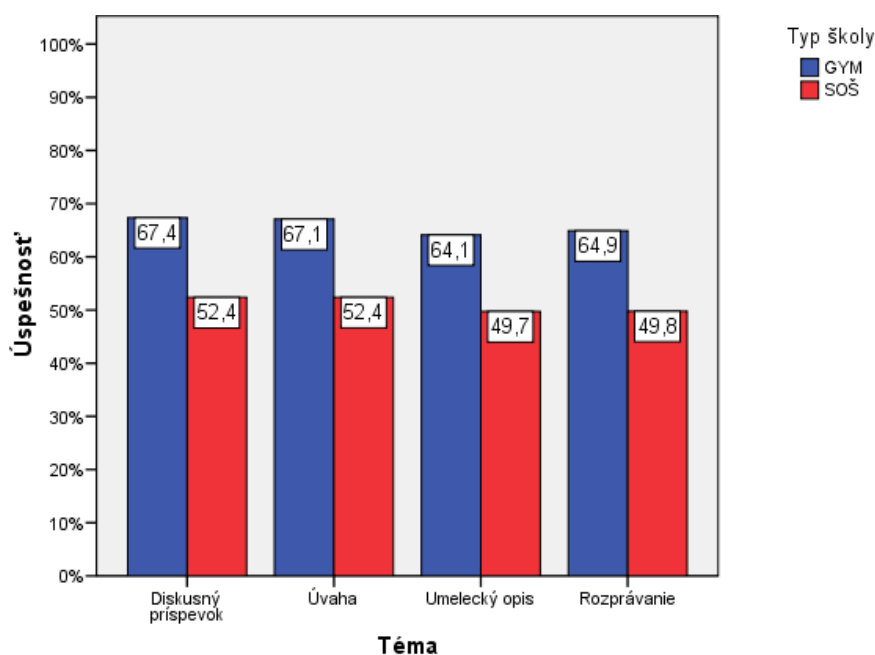


Obr. 15 Úspešnosť podľa tém

V nasledujúcej tabuľke je úspešnosť žiakov gymnázií a stredných odborných škôl a konzervatórií podľa zvolenej témy.

Tab. 11 Úspešnosť PFIČ podľa typu školy

Téma	Typ školy	N	Priemer %	Štd. chyba priemeru
Diskusný príspevok	GYM	550	67,4	,8
	SOŠ a konzervatóriá	391	52,4	1,0
	Spolu	941	61,1	,7
Úvaha	GYM	14	67,1	5,5
	SOŠ a konzervatóriá	6	52,4	9,0
	Spolu	20	62,7	4,8
Umelecký opis	GYM	21	64,1	4,6
	SOŠ a konzervatóriá	51	49,7	2,4
	Spolu	72	53,9	2,3
Rozprávanie	GYM	313	64,9	1,0
	SOŠ a konzervatóriá	733	49,8	,6
	Spolu	1046	54,3	,6



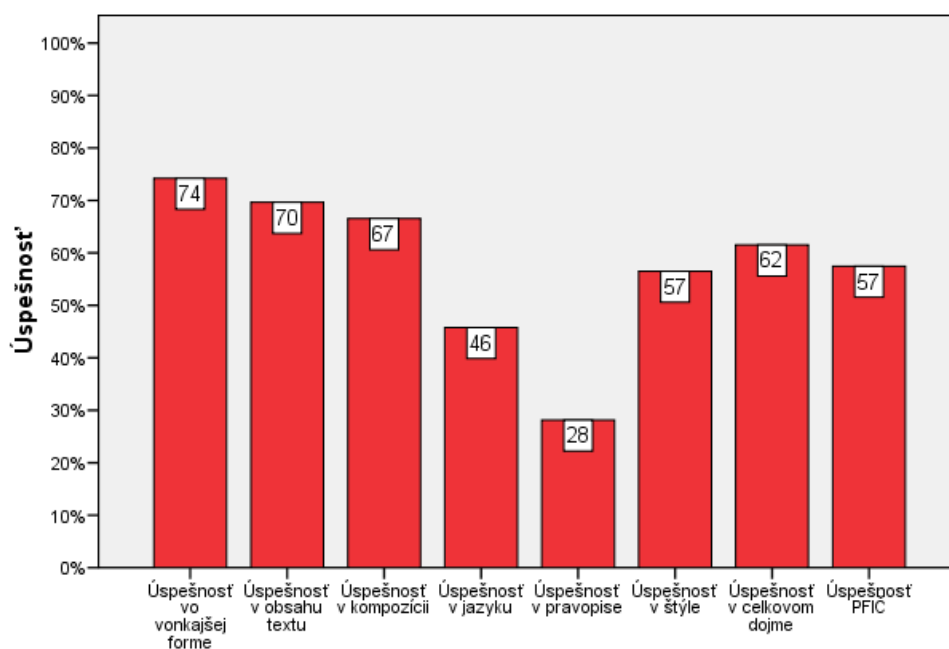
Obr. 16 Úspešnosť PFIČ podľa typu školy

Výsledky žiakov gymnázií boli vo všetkých témach štatisticky významne lepšie ako výsledky žiakov stredných odborných škôl. Rozdiely boli stredne vecne významné. Najväčší rozdiel v úspešnosti podľa typu školy sa zistil u žiakov, ktorí si vybrali rozprávanie, rozdiel bol stredne vecne významný ($r = -0,37$). Najmenší rozdiel v úspešnosti bol medzi žiakmi, ktorí si vybrali úvahu ($r = -0,32$), rozdiel bol stredne vecne významný.

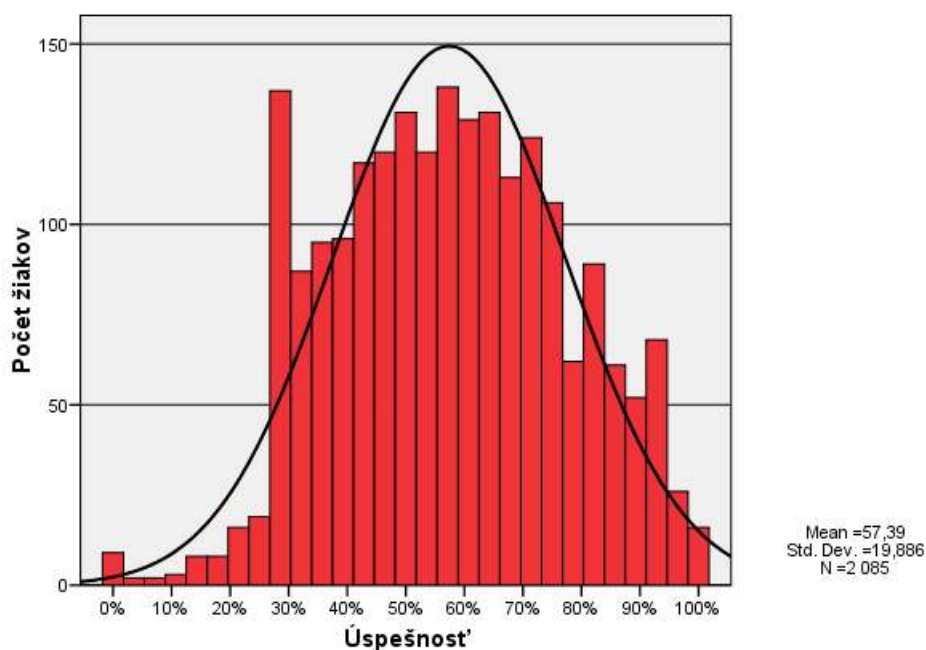
Tab. 12 Úspešnosť PFIČ v častiach a celku (%)

Úspešnosť vo vonkajšej forme	Úspešnosť v obsahu textu	Úspešnosť v kompozícii	Úspešnosť v jazyku	Úspešnosť v pravopise	Úspešnosť v štýle	Úspešnosť v celkovom dojme	Úspešnosť PFIČ
74,2	69,6	66,5	45,8	28,1	56,5	61,5	57,4

Najlepšie výsledky dosiahli žiaci vo vonkajšej forme, v obsahu textu, kompozícii, a v celkovom dojme. V štýle dosiahli priemerné hodnotenie 56,5 percent. Opäť musíme konštatovať, že v pravopise žiaci dosahujú veľmi slabé výsledky, 28,1 percent je oproti ostatným častiam veľmi málo. Pravopis je najslabším článkom PFIČ, žiaci ho neovládajú, hodnotenie pravopisu nerozlišuje dobrých žiakov od slabých, rezervy majú všetci.



Obr. 17 Úspešnosť PFIČ v častiach a celku (%)

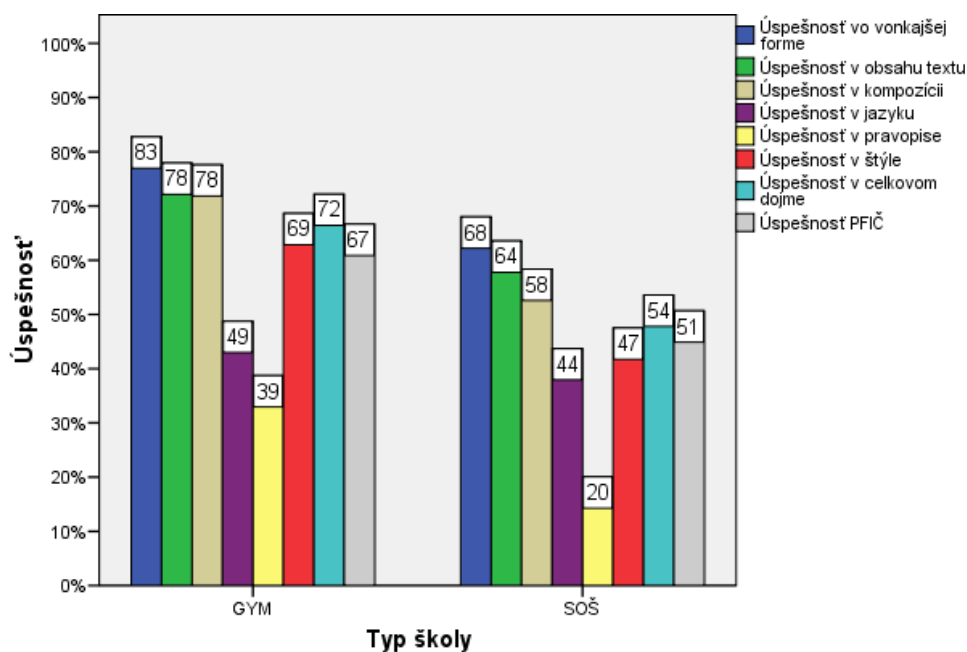


Obr. 18 Histogram úspešnosti PFIČ

Vo všetkých oblastiach písomnej práce lepšie bodovanie dosiahli žiaci gymnázií. Najslabšie výsledky aj gymnazisti dosiahli v pravopise. Najväčšie rozdiely medzi žiakmi rozdelenými podľa typu školy boli v štýle a najmenšie v jazyku. V tabuľke je priemerný počet bodov dosiahnutý v jednotlivých oblastiach na gymnáziách a ostatných stredných školách.

Tab. 13 Priemerná úspešnosť žiakov v oblastiach podľa typu školy

Typ školy	Úspešnosť vo vonkajšej forme	Úspešnosť v obsahu textu	Úspešnosť v kompozícii	Úspešnosť v jazyku	Úspešnosť v pravopise	Úspešnosť v štýle	Úspešnosť v celkovom dojme	Úspešnosť PFIČ
GYM	82,7	77,8	77,5	48,6	38,7	68,4	72,1	66,4
SOŠ a konzer vatória	68,0	63,6	58,4	43,7	20,1	47,5	53,6	50,7
Spolu	74,3	69,7	66,6	45,8	28,1	56,6	61,6	57,5



Obr. 19 Priemerná úspešnosť žiakov v oblastiach podľa typu školy

ZÁVER

Na výsledky riešenia testu externej časti MS zo slovenského jazyka a slovenskej literatúry sa môžeme pozerat' z hľadiska kvality výkonu žiakov, ako aj z hľadiska kvality meracieho nástroja – testu, pričom tieto dva aspekty sú navzájom prepojené.

Test EČ MS zo slovenského jazyka a slovenskej literatúry riešilo 2 423 maturantov zo 65 škôl. Najviac škôl bolo z Nitrianskeho a Trnavského kraja, najmenej z Bratislavského kraja. Štátne školy z celkového počtu tvorili približne 78,5 percent, súkromné školy 13,8 percent a cirkevné školy 7,7 percent. Gymnázia boli zastúpené 40 percentami a SOŠ a konzervatóriá 60 percentami. Dievčat sa EČ MS zúčastnilo o 73 viac ako chlapcov.

Priemerná úspešnosť celého súboru (národný priemer) bola **52,8** percentná.

Výkon žiakov podľa krajov bol vyrovnaný. Podľa zriaďovateľa najlepšie výsledky dosiahli žiaci cirkevných škôl, a to na úrovni strednej signifikancie. Z hľadiska typu školy, výkon žiakov gymnázií je lepší, ako výkon žiakov ostatných stredných škôl, a to na úrovni strednej signifikancie. V porovnaní podľa pohlavia priemerný výkon dievčat bol veľmi mierne lepší, ako priemerný výkon chlapcov. Celkovo bol test z rodového hľadiska náročnosti položiek dobre vyvážený. Ak porovnáme výkon podľa polročnej klasifikácie žiaka zo slovenského jazyka a slovenskej literatúry, úspešnosť v teste podľa predpokladu klesala s ich klasifikačným stupňom. Dá sa konštatovať, že dosiahnuté priemerné výkony boli primerané populácii, ktorá tento test riešila.

Vyhodnotenie úspešnosti žiakov v jednotlivých oblastiach konštatuje zhoršenie výsledkov v lexikológii a morfológii. Zlepšenie sme zaznamenali vo všetkých zvyšných oblastiach. Zhoršenie alebo zlepšenie žiakov v jednotlivých oblastiach sa len konštatuje, medziročné porovnanie nie je relevantné vzhľadom na meniaci sa počet úloh v testoch a aj meniacu sa náročnosť. Úspešnosť úloh s výberom odpovede a úloh s krátkou odpoveďou je porovnateľná. Gymnazisti, ktorí dosiahli priemer 59,5 percent, sú vo všetkých oblastiach testu lepší o 10 a viac percent ako žiaci ostatných stredných škôl, ktorí v teste dosiahli priemer 48,0 percent.

Na SOŠ sú evidentne slabší žiaci, ktorí veľa úloh vynechajú a neriešia. Napríklad úlohy z gramatiky, pravopisu, teórie literatúry neovládajú. Žiaci na odborných školách majú aj nižšiu dotáciu hodín, vedenie škôl posilňuje skôr odborné predmety. Pri hodnotení výsledkov dosiahnutých žiakmi gymnázií a ostatných stredných škôl sa natíska otázka, či by nebolo správne opäť sa vrátiť k dvom úrovniam testovania.

Vo všeobecnosti môžeme konštatovať, že v otázkach, vyžadujúcich si porozumenie textu majú problém aj žiaci gymnázií aj žiaci ostatných stredných škôl. Náročnejším textom

s ťažšími pojmami z komunikácie nerozumejú. Ak sú texty vedeckejšie alebo esejisticky štylizované, majú problém s ich porozumením.

Ťažkosti majú aj so slovnou zásobou, menej frekventované slovenské slovo (napr.: veľmoc, povrch, žať) už nepoznajú, čo má vplyv aj na riešenie niektorých úloh. Neznalosť jazyka a slovenskej jazykovednej terminológie ovplyvnila aj riešenie úloh z lexikológie a morfológie. Úlohy zo slohu/štylistiky vykazujú dlhodobejšie slabšie výsledky, napriek očakávaniam, že sa im učitelia budú viac venovať, keďže sú opakovane zaraďované do testov EČ MS. Ďalej musíme konštatovať, že žiaci nečítajú a nepoznajú diela z cieľových požiadaviek.

Pri hodnotení výsledkov PFIČ treba brať do úvahy fakt, že aj pri dôslednom dodržiavaní bodovania podľa kritérií hodnotenia je posudzovanie písomnej práce veľmi náročné a ovplyvnené subjektívnymi faktormi. Uvedomujeme si, že pokiaľ bude hodnotenie PFIČ prebiehať na jednotlivých školách, nikdy nemôžeme hovoriť o objektivite v pravom slova zmysle. Napriek tomu môžeme konštatovať, že na výsledkoch dosiahnutých v jednotlivých častiach písomnej práce badať veľký posun k objektivizácii, učitelia veľmi rozvážne bodujú jednotlivé časti a len v ojedinelých prípadoch žiaci dosahujú plných 28 bodov, najvyššie možné bodovanie, ktoré môžu dosiahnuť.

POUŽITÁ LITERATÚRA

1. Burjan, V.: *Tvorba a využívanie školských testov vo vzdelávacom procese*. Exam: Bratislava 1999.
2. *Špecifikačná tabuľka testu zo slovenského jazyka a literatúry*. Interný materiál.: NÚCEM: Bratislava 2010.
3. *Cieľové požiadavky na vedomosti a zručnosti maturantov zo slovenského jazyka a slovenskej literatúry*. ŠPÚ: Bratislava 2008.
4. Hendl, J.: *Přehled statistických metod zpracování dát*. Portál: Praha 2004.
5. Kolektív: *Standards pro pedagogické a psychologické testování*. Testcentrum: Praha 2001.
6. Lapitka, M.: *Tvorba a použitie didaktických testov*. ŠPÚ: Bratislava 1996.
7. Péteryová, E., Ringlerová, V.: *Správa o výsledkoch externej časti MS slovenský jazyk a slovenská literatúra*. NÚCEM: Bratislava 2010.
8. Ringlerová, V.: *Záverečná správa zo štatistického spracovania testu EČ MS zo slovenského jazyka a slovenskej literatúry*. NÚCEM: Bratislava 2011.
9. Kšinantová, K.: *Vyhodnotenie úspešnosti podľa oblastí špecifikačnej tabuľky slovenský jazyk a slovenská literatúra*. NÚCEM: Bratislava 2011.
10. Mentel, A.: *Záverečná správa zo štatistického spracovania PFIČ MS zo slovenského jazyka a slovenskej literatúry*. NÚCEM: Bratislava 2011.
11. Ritomský, A., Zelmanová, O.: *Štatistické spracovanie a analýza dát rozsiahlych monitorovaní*. Položková a multivariačná analýza s využitím systému SPSS. ŠPÚ: Bratislava 2003.
12. Ritomský, A., Zelmanová, O., Zelman, J.: *Štatistické spracovanie a analýza dát rozsiahlych monitorovaní s využitím systému SPSS*. ŠPÚ: Bratislava 2002.
13. Sklenárová, I. – Zelmanová, O.: *Metodika spracovania dát z maturity 2005 v systéme SPSS*. ŠPÚ: Bratislava 2005.
14. *SPSS Base 10.0 User`s Guide*. by SPSS Inc.: Chicago 1999.
15. *SPSS Base 7.0 Syntax Reference Guide*. by SPSS Inc.: Chicago 1996.
16. Turek, I.: *Učiteľ a pedagogický výskum*. Metodické centrum: Bratislava 1998.
17. Wimmer, G.: *Štatistické metódy v pedagogickom výskume*. Gaudeamus: Hradec Králové 1993.