

Maturitná skúška 2011

Správa o priebehu a výsledkoch maturitnej skúšky žiakov so zdravotným znevýhodnením

PhDr. Jana Mikulášová
Mgr. Eva Péteryová
RNDr. Viera Ringlerová

Bratislava 2011

Obsah

Použité skratky	2
Správa o priebehu a výsledkoch MS 2011 žiakov so zdravotným znevýhodnením.....	3
1 Základné informácie o MS žiakov so zdravotným znevýhodnením.....	3
2 Organizačné zabezpečenie maturitných skúšok	4
3 Charakteristika úprav	6
4 Prehľad výsledkov žiakov so ZZ v MS 2011	9
5 Záver	19
Analýza výsledkov externej časti a písomnej formy internej časti maturitnej skúšky zo slovenského jazyka a literatúry žiakov so zdravotným znevýhodnením	20
Úvod	20
1 Charakteristika testu EČ MS zo slovenského jazyka a literatúry.....	21
2 Výsledky testu EČ MS zo slovenského jazyka a literatúry.....	23
3 Interpretácia výsledkov testu EČ MS zo slovenského jazyka a literatúry	29
4 Žiaci s vývinovými poruchami učenia	42
5 Žiaci so sluchovým postihnutím.....	43
6 Vyhodnotenie PFIČ MS zo slovenského jazyka a literatúry	44
Záver	57
Použitá literatúra	59

Použité skratky

ZZ	zdravotné znevýhodnenie	CPPP a P	centrum pedagogicko-psychologického poradenstva a prevencie
ŠVVP	špeciálne výchovno-vzdelávacie potreby	EČ MS	externá časť maturitnej skúšky
SP	sluchové postihnutie	PFIČ	písomná forma internej časti
ZP	zrakové postihnutie	ÚFIČ	ústna forma internej časti
TP	telesné postihnutie	OH	odpovedové hárky
CH+ZO	chorí a zdravotne oslabení	SJL	slovenský jazyk a literatúra
VPU	vývinové poruchy učenia	SJSL	slovenský jazyk a slovenská literatúra
PA+P	poruchy aktivity a pozornosti	AJB2	anglický jazyk úroveň B2
PS	poruchy správania	NJB1	nemecký jazyk úroveň B1
NK	narušená komunikačná schopnosť	RJB1	ruský jazyk úroveň B1
AUT	autizmus alebo ďalšie pervazívne poruchy	MAT	matematika
IVP	Individuálny vzdelávací program	MJL	maďarský jazyk a literatúra
CŠPP	centrum špeciálno-pedagogického poradenstva		

Správa o priebehu a výsledkoch MS 2011 žiakov so zdravotným znevýhodnením

1 Základné informácie o MS žiakov so zdravotným znevýhodnením

V dňoch 15. marca 2011 – 18. marca 2011 sa na stredných školách v Slovenskej republike uskutočnil riadny termín externej časti a písomnej formy internej časti maturitnej skúšky v predmetoch slovenský jazyk a literatúra, slovenský jazyk a slovenská literatúra (v školách s vyučovacím jazykom maďarským), maďarský jazyk a literatúra, ukrajinský jazyk a literatúra (v školách s vyučovacím jazykom ukrajinským), anglický jazyk, nemecký jazyk, francúzsky jazyk, španielsky jazyk, taliansky jazyk, ruský jazyk a matematika.

V dňoch 14. apríla 2011 – 18. apríla 2011 sa konala náhradná maturitná skúška pre žiakov, ktorí sa nemohli zúčastniť EČ a PFIČ MS v riadnom termíne.

Na MS v riadnom termíne sa prihlásilo 991 žiakov so zdravotným znevýhodnením (ZZ), MS konalo v riadnom termíne 952 žiakov a jeden žiak v náhradnom termíne. Žiaci so ZZ tvoria časť skupiny žiakov so špeciálnymi výchovno-vzdelávacími potrebami, ktorí môžu mať v zmysle § 4 ods. 3 vyhlášky MŠ SR č. 318/2008 Z. z. o ukončovaní štúdia na stredných školách upravené podmienky na vykonanie maturitnej skúšky.

Žiaci so ZZ, na ktorých sa vzťahujú úpravy, sú žiaci:

- a) so sluchovým postihnutím,
- b) so zrakovým postihnutím,
- c) s telesným postihnutím,
- d) chorí a zdravotne oslabení,
- e) s vývinovými poruchami učenia,
- f) s poruchami aktivity a pozornosti,
- g) s poruchami správania,
- h) s narušenou komunikačnou schopnosťou,
- i) s autizmom alebo ďalšími pervazívnymi vývinovými poruchami.

O úpravu podmienok môže požiadať:

- a) žiak špeciálnej školy,
- b) žiak špeciálnej triedy,
- c) žiak so zdravotným znevýhodnením v triede strednej školy vzdelávaný podľa individuálneho vzdelávacieho programu (IVP) spolu s ostatnými žiakmi.

Do MS 2011 sa zapojilo:

- 8 špeciálnych škôl,
- 328 škôl s individuálne integrovanými/individuálne začlenenými žiakmi.

Žiaci so ZZ konali:

- EČ a PFIČ MS z vyučovacích jazykov – SJL, SJSL, MJL,
- EČ a PFIČ MS z cudzích jazykov – AJB2, AJB1, NJB2, NJB1, RJB1, FJB1,
- EČ MS z MAT.

2 Organizačné zabezpečenie maturitných skúšok

2.1 Žiaci so ZZ

NÚCEM vytvoril a zverejnil organizačné pokyny a dokumenty súvisiace s maturitnou skúškou, ktoré boli doplnené o prílohy s podrobnými informáciami o prihlasovaní, úpravách podmienok na vykonanie MS, administrácii EČ a PFIČ MS, úpravách hodnotenia EČ a PFIČ MS pre žiakov so ZZ.

Úpravy testovacích nástrojov pre žiakov so ZZ sa robili v NÚCEM na základe požiadaviek zo škôl. Školy prihlasovali žiakov prostredníctvom elektronického formulára s konkrétnymi požiadavkami na úpravu podľa zdravotného znevýhodnenia žiakov, ktorý bol zverejnený na www.svsbb.sk a na www.nucem.sk.

Žiaci so ZZ pracovali s testami po obsahovej stránke identickými s testami pre intaktných žiakov. Na základe individuálnych potrieb sme vykonali a upravili:

- 30 druhov úprav testov z vyučovacích jazykov pre 356 žiakov, 43 druhov úprav z cudzích jazykov pre 178 žiakov a 6 druhov úprav z matematiky pre 20 žiakov,
- pre 11 žiakov testy do elektronickej podoby – 4 druhy,
- pre 1 žiaka testy do Braillovoho písma – 2 druhy.

Prepis do Braillovoho písma robili zamestnanci Podporného centra pre zrakovo postihnutých študentov pri Fakulte matematiky, fyziky a informatiky UK.

V teste zo SJL boli nahradené úlohy, ktoré vyžadovali sluchovú skúsenosť (pre žiakov so SP), a ktoré overovali pravopis (pre žiakov s VPU).

Pre žiakov boli upravené zvukové nahrávky z AJB2, AJB1, NJB2, NJB1, RJB1 a FJB1 v počte 455.

Tab. 1 Počet druhov úprav testov z jednotlivých predmetov pre žiakov so ZZ

druh úprav	predmet									počet
	SJL	SJSL	AJB2	AJB1	NJB2	NJB1	RJB1	MAT	MJL	
formálne úpravy	26	2	4	22	2	13	2	6	2	79
Braill. písmo	1	0	0	1	0	0	0	0	0	2
el. forma	1	0	1	1	0	1	0	0	0	4
spolu	28	2	5	24	2	14	2	6	2	85

Tlač a balenie testov sa uskutočnili v priestore NÚCEM spolu s testami pre intaktných žiakov. Testy boli označené ochrannými prvkami, ktoré slúžili na identifikáciu výtlačkov testov. Balili sa do bezpečnostných obálok, na ktorých bol štítok s kódom školy, označením ZZ a kódom žiaka. Na zvukových nosičoch bol štítok s kódom školy a označením ZZ. Testy a zvukové nosiče boli súčasťou kompletnej zásielky a boli odoslané na distribučné miesta.

Administrácia EČ a PFIČ MS na školách, kde mali žiakov so ZZ, prebiehala podľa upraveného časového harmonogramu v súlade s vyhláškou MŠ SR č. 318/2008 Z. z. a organizačných pokynov vypracovaných NÚCEM. Pre žiakov, ktorí pracovali s pomocou asistenta, písali na PC s hlasovým výstupom, alebo mali predĺžený časový limit z cudzích jazykov, boli pripravené samostatné učebne.

Spracovanie odpovedových hárkov a odosielanie výsledkov EČ MS bolo rovnaké ako u intaktných žiakov.

2.2 Priebeh MS pre žiakov so ZZ

V nasledujúcich riadkoch uvádzame pozitíva a negatíva organizačného zabezpečenia a priebehu maturitných skúšok.

Pozitíva:

- dobrá spolupráca a komunikácia so školami,
- zodpovedný prístup riaditeľov väčšiny škôl,
- dobrá spolupráca a komunikácia s KŠÚ.

Nedostatky zo strany škôl

- chybné uvedenie údajov niektorých škôl v prihlasovaní žiakov so ZZ na maturitnú skúšku:

- školy prihlásili žiakov so ZZ len do elektronického formulára, požiadavku na konkrétnu úpravu EČ a PFIČ MS pre žiakov so ZZ prostredníctvom vyplneného formulára nezaslali na adresu NÚCEM,
 - školy nenahlásili žiakov zaradených do I. skupiny ani do elektronického formulára
 - žiakov so ZZ nahlasovali po termíne,
 - žiakov s VPU alebo SP prihlásili na celú MS (EČ, PFIČ, ÚFIČ) z cudzieho jazyka a žiaci konali len ÚFIČ,
 - žiadali úpravy pre žiakov so ZZ, ktoré v priebehu štúdia nemali a ktoré nie sú v súlade s platnou vyhláškou.
-
- nedodržovanie podmienok pre úpravu MS pre žiakov so zdravotným znevýhodnením:
 - niektoré školy neinformovali žiakov o možnosti úprav MS.

Odporúčania:

- oboznámiť žiakov so zdravotným znevýhodnením a ich rodičov s možnosťou úprav maturitnej skúšky a podmienkami, za ktorých môžu byť úpravy žiakovi priznané,
- pri zmene koordinátora MS oboznámiť sa s podmienkami pre úpravu MS pre žiakov so zdravotným znevýhodnením.

3 Charakteristika úprav

3.1 Úpravy EČ MS podľa skupín a druhov znevýhodnenia

Žiaci so zdravotným znevýhodnením boli zaradení do troch skupín podľa stupňa funkčného obmedzenia vyplývajúceho z postihnutia vo vzťahu k EČ a PFIČ MS. Žiaci sa do skupín zaraďujú podľa miery obmedzenia pri práci s testom, nie podľa stupňa postihnutia z lekárskeho hľadiska.

Úpravy EČ a PFIČ MS sa týkali formálnej stránky a predĺženia časového limitu na vykonanie MS, obsah a obťažnosť sa nemenili. Testy overovali rovnaké ciele ako testy intaktných žiakov a súčasne zohľadňovali obmedzenia vyplývajúce zo zdravotného znevýhodnenia.

Žiaci so zdravotným znevýhodnením pracovali:

- s bežnými testami,
- s graficky upravenými testami,
- s testami v bodovom písme,
- s testami v elektronickej forme.

Riešenia úloh značili:

- do OH (I. skupina),
- priamo do testu, nevypíňali OH (II. skupina),
- do počítača – odovzdali tlačový výstup z počítača,
- na mechanickom písacom stroji pre nevidiacich – výstup v Braillovom písme,
- na samostatný list papiera.

I. skupina – ľahký stupeň obmedzenia

Žiaci zaradení do skupiny s ľahkým stupňom obmedzenia pracovali s testami identickými pre intaktných žiakov. Časový limit na riešenie úloh bol predĺžený od 25 – 75 percent podľa druhu zdravotného znevýhodnenia. Odpovede značili do odpovedových hárkov. Používali kompenzačné pomôcky. Test z cudzieho jazyka pre žiakov so SP neobsahoval časť Počúvanie s porozumením.

II. skupina – stredný stupeň obmedzenia

Žiaci zaradení do skupiny so stredným stupňom obmedzenia pracovali s upravenými testami, odpovede zapisovali priamo do testových zošitov, na PC alebo Pichtovom stroji. Časový limit na riešenie úloh bol predĺžený od 50 – 100 percent podľa druhu zdravotného znevýhodnenia. Úpravy testov zahrňovali rôzne formálne úpravy testu:

- formáty testu (veľkosť písma, formát A₄, A₃, zvýraznenie a členenie textu pre ľahšiu orientáciu, prepis do Braillovho písma, elektronická forma testu...),
- zvýraznenie kľúčových slov,
- preformulovanie úloh, prípadne nahradenie úloh pre žiakov so sluchovým a zrakovým postihnutím (úlohy, ktoré vyžadovali auditívnu alebo vizuálnu skúsenosť) a žiakov s VPU (úlohy, ktoré overovali pravopis).

Test z cudzieho jazyka pre žiakov so SP neobsahoval časť Počúvanie s porozumením. Žiaci využili pomoc asistenta a tlmočníka posunkovej reči a používali kompenzačné pomôcky.

III. skupina – ťažký stupeň obmedzenia

Žiaci zaradení do skupiny s ťažkým stupňom postihnutia boli schopní absolvovať maturitnú skúšku alebo jej časť s pomocou asistenta.

Žiaci s viacnásobným postihnutím boli zaradení do skupiny zdravotného znevýhodnenia podľa primárneho postihnutia. Pri úprave testu sa prihliadalo aj na sekundárne postihnutie.

3.2 Úpravy PFIČ MS

Žiaci so zdravotným znevýhodnením písali PFIČ MS:

- na dvojhárky,
- na počítači,
- na mechanickom písacom stroji pre nevidiacich.

Pre hodnotenie boli žiaci rozdelení do dvoch skupín:

- žiaci so ZZ bez skupiny žiakov s VPU – žiaci boli hodnotení rovnako ako intaktní žiaci,
- žiaci so ZZ – skupina žiakov s VPU – žiaci mali upravené hodnotenie.

Úpravy PFIČ MS sa konali na školách. Koordinátor zväčšil témy PFIČ MS z vyučovacích jazykov pre žiakov so zdravotným znevýhodnením podľa potreby. Pre žiakov so ZP, ktorí pracovali s testami v Braillovom písme, koordinátor adekvátnym spôsobom nahral témy PFIČ MS, aby si žiaci vypočuli nahrávku.

Administrátor pripravil pre žiakov so zdravotným znevýhodnením (ZP, TP, VPU) na PFIČ MS viac hárkov, žiaci mohli podľa potreby písať cez 2, prípadne viac riadkov alebo na čistý hárk. Počet vypracovaných hárkov závisel od veľkosti písma žiaka.

3.3 Hodnotenie EČ a PFIČ MS vo vyučovacích a cudzích jazykoch žiakov s vývinovými poruchami učenia:

- a) Žiaci so zdravotným znevýhodnením boli hodnotení rovnako ako intaktní žiaci, až na skupinu žiakov s vývinovými poruchami učenia – dyslexia, dysgrafia, dysortografia. Dyskalkúlia len v spojení s dyslexiou, dysgrafiou, dysortografiou.
- b) Úpravy hodnotenia sa týkali iba žiakov s vývinovými poruchami učenia, ktorým úpravu hodnotenia navrhol v odbornom posudku špeciálny pedagóg z Centra špeciálno-pedagogického poradenstva.
- c) U žiakov spomínaných v bode a) sa upravilo hodnotenie nasledovne:
 - EČ MS – pravopisné chyby boli prípustné, hodnotila sa len obsahová stránka odpovede,
 - PFIČ MS – zrušilo sa hodnotenie vonkajšej formy. V rámci vnútornej formy sa nehodnotil pravopis.

4 Prehľad výsledkov žiakov so ZZ v MS 2011

Pri interpretácii a hodnotení výsledkov testov z vyučovacích jazykov, cudzích jazykov a matematiky sme vychádzali z *Komparácie výsledkov intaktných žiakov a žiakov so zdravotným znevýhodnením*, Ringlerová, NÚCEM, 2011.

Maturitnej skúšky v riadnom termíne v školskom roku 2010/2011 sa zúčastnilo 952 žiakov so ZZ. Podľa typu školy bolo 144 žiakov so zdravotným znevýhodnením z gymnázií a 808 zo stredných odborných škôl a konzervatórií.

Tab. 2 Počet žiakov so ZZ podľa druhu zdravotného znevýhodnenia a typu školy

druh zdravotného znevýhodnenia	počet ž.	typ školy			
		GYM		SOŠ a konzerv.	
		špec. šk.	integr.	špec. šk.	integr.
sluchové postihnutie	69	0	16	13	40
zrakové postihnutie	43	0	12	5	26
telesné postihnutie	69	3	7	15	44
chorí a zdravotne oslabení	37	0	13	0	24
vývinové poruchy učenia	710	0	91	0	619
poruchy aktivity a pozornosti	12	0	0	0	12
poruchy správania	2	0	0	0	2
narušená komunikačná schopnosť	9	0	2	0	7
autizmus	1	0	0	0	1
spolu	952	3	14	33	775

V tabuľke 3 je uvedený počet žiakov so ZZ, ktorí sa zúčastnili MS 2011, podľa:

- druhu znevýhodnenia,
- testu a úrovne.

Tab. 3 Počet žiakov so ZZ podľa druhu postihnutia a predmetu v EČ MS

zdravotné znevýhodnenie	SJL	SJSL	AJB2	AJB1	NJB2	NJB1	RJB1	FJB1	MAT	MJL
SP	67	2	x	17	x	8	x	x	5	2
ZP	43	x	4	26	x	9	x	x	4	x
TP	68	1	1	43	x	12	2	x		1
CH + ZO	36	1	2	26	x	6	1	x	6	1
VPU	699	11	13	207	1	65	4	3	68	11
PA + P	11	1	x	7	x	3	x	x	x	1
PS	2	x	x	1	x	1	x	x	x	x
NKS	9	x	x	6	x	2	x	x	x	x
AUT	1	x	x	1	x	x	x	x	x	x
spolu	936	16	20	334	1	106	7	3	83	16

V tabuľke 4 sú uvedení žiaci so SP a VPU, ktorí konali z cudzieho jazyka len ÚFIČ MS v zmysle § 5 ods. 3 vyhlášky MŠ SR č. 318/2008 Z. z. o ukončovaní štúdia na stredných školách, v tabuľke 5 žiaci so SP, ktorí si zvolili náhradu cudzieho jazyka v zmysle § 17 ods. 2 uvedenej vyhlášky.

Tab. 4 Počet žiakov so SP a VPU, ktorí konali z cudzieho jazyka len ÚFIČ MS

druh zdrav. znevýhodnenia	predmet			
	AJB1	NJB1	RJB1	FJB1
SP	17	9	0	0
VPU	266	123	3	2
počet	283	132	3	2

Tab. 5 Počet žiakov so SP, ktorí si vybrali náhradu cudzieho jazyka

druh zdrav. znevýhodnenia	predmet			počet
	MA	NOS	ON	
SP	2	8	6	16

V tabuľke 6 uvádzame úspešnosť žiakov so ZZ v percentách a podľa druhu znevýhodnenia.

Tab. 6 Úspešnosť žiakov so ZZ podľa predmetov v EČ MS v percentách

druh zdrav. znevýhodnenia	SJL	SJSL	AJB1	AJB2	NJB1	NJB2	RJB1	FJB1	MA	MJL
SP	56,6	41,4	48,1	x	48,1	x	x	x	49,3	53,9
ZP	65,7	x	53,2	78,5	39,6	x	x	x	74,2	x
TP	59,4	60,9	47,0	55,0	47,1	x		x	x	42,2
CH + ZO	61,1	29,7	49,8	52,9	43,1	x		x	56,1	31,3
VPU	54,9	50,3	47,4	69,2	34,0	57,5		25,0	52,8	51,6
PA+P	50,1	42,2	40,7	x	33,9	x	x	x	x	59,4
PS	32,8	x	25,0	x	21,7	x	x	x	x	x
NKS	55,0	x	45,0	x	25,8	x	x	x	x	x
AUT	34,4	x	16,7	x	x	x	x	x	x	x
spolu	56,0	48,0	47,7	68,8	37,2	57,5	53,1	25,0	53,9	50,5

4.1 Vyučovacie jazyky

Slovenský jazyk a literatúra

Test zo SJL riešilo 936 žiakov s úspešnosťou **56,0** percent.

Tab. 7 Celková úspešnosť (v %) žiakov so ZZ a intaktných žiakov – EČ MS SJL

	Žiaci	N	Priemer %	Smerodajná odchýlka	Štd. chyba priemeru
Úspešnosť	intaktní	56188	62,6	14,7	,1
	so ZZ	936	56,0	14,4	,5

Medzi výsledkami intaktných žiakov a žiakov so ZZ bol preukázaný štatistický rozdiel v prospech intaktných žiakov.

Tab. 8 Celková úspešnosť (v %) žiakov so ZZ podľa druhu postihnutia – EČ MS SJL

Druh postihnutia	N	Priemer	Smerodajná odchýlka	Štd. chyba priemeru
VPU	699	54,9	13,5	,5
SP	67	56,6	14,9	1,8
ZP	43	65,7	16,1	2,5
TP	68	59,4	16,3	2,0
CH+ZO	36	61,1	14,0	2,3
NKS	9	55,0	19,3	6,4
PA+A	11	50,1	14,3	4,3
AUT	1	34,4	.	.
PS	2	32,8	28,7	20,3

Žiaci so ZZ mali v ôsmich úlohách úspešnosť porovnateľnú s výsledkami intaktných žiakov, vo zvyšných boli zaznamenané rozdiely v úspešnosti.

V porovnaní s národným priemerom (62,5 %) dosiahli žiaci s VPU a SP významne horšie výsledky. Výsledky žiakov s ostatnými druhmi postihnutia boli porovnateľné s národným priemerom, alebo ich pre malý počet žiakov neinterpretujeme.

Žiaci gymnázií boli úspešnejší ako žiaci ostatných stredných škôl.

Úspešnosť menšiu ako 33 percent malo 61 žiakov so ZZ, čo predstavuje 6,5 percent z 936 žiakov so ZZ, ktorí písali EČ MS.

Slovenský jazyk a slovenská literatúra

Test zo SJSJ riešilo 16 žiakov s úspešnosťou **48,0** percent.

Tab. 9 Celková úspešnosť (v %) žiakov so ZZ a intaktných žiakov – EČ MS SJSJ

	Žiaci	N	Priemer	Smerodajná odchýlka	Štd. chyba priemeru
Úspešnosť	intaktní	2407	52,8	14,1	,3
	so ZZ	16	48,0	16,3	4,1

Intaktní žiaci a žiaci so ZZ dosiahli porovnateľné výsledky.

Maďarský jazyk a literatúra

Test z MJL riešilo 16 žiakov s priemernou úspešnosťou **50,5** percent.

Tab.10 Celková úspešnosť žiakov so ZZ a intaktných žiakov – EČ MS MJL

	Žiaci	N	Priemer	Smerodajná odchýlka	Štd. chyba priemeru
Úspešnosť	intaktní	2408	56,5	13,3	,3
	so ZZ	16	50,5	13,0	3,3

Intaktní žiaci a žiaci so ZZ dosiahli porovnateľné výsledky.

4.2 Cudzie jazyky

Testy EČ MS oboch úrovní pozostávali z troch častí:

- *Počúvanie s porozumením,*
- *Gramatika a lexika,*
- *Čítanie s porozumením.*

Úrovně sa odlišovali iba stupňom obsahovej náročnosti a počtom položiek v testoch. Test úrovně B2 obsahoval 80 položiek – trvanie testu 120 min, test úrovně B1 60 položiek – trvanie testu 100 min.

Žiaci so ZZ mali predĺžený čas na vypracovanie testu podľa druhu a stupňa postihnutia. Test pre žiakov so sluchovým postihnutím neobsahoval časť *Počúvanie s porozumením*.

Anglický jazyk B2

Test z anglického jazyka úroveň B2 riešilo 20 žiakov s úspešnosťou **68,8** percent.

Tab.11 Celková úspešnosť (v %) žiakov so ZZ a intaktných žiakov v počúvaní, gramatike a čítaní – EČ MS AJB2

	Žiaci	N	Priemer	Smerodajná odchýlka	Štd. chyba priemeru
Úspešnosť	intaktní	3248	69,6	14,1	,2
	so ZZ	20	68,8	12,9	2,9
Úspešnosť v počúvaní	intaktní	3248	76,7	16,6	,3
	so ZZ	20	75,8	17,3	3,9
Úspešnosť v gramatike	intaktní	3248	62,1	15,2	,3
	so ZZ	20	61,0	13,5	3,0
Úspešnosť v čítaní	intaktní	3248	70,1	16,6	,3
	so ZZ	20	69,5	14,4	3,2

Neboli preukázané štatisticky významné rozdiely medzi žiakmi so ZZ a intaktnými žiakmi.

Anglický jazyk B1

Test z anglického jazyka úroveň B1 riešilo 334 žiakov s úspešnosťou **47,7** percent.

Tab.12 Celková úspešnosť (v %) žiakov so ZZ a intaktných žiakov v počúvaní, gramatike a čítaní – EČ MS AJB1

	Žiaci	N	Priemer	Smerodajná odchýlka	Štd. chyba priemeru
Úspešnosť	intaktní	37808	56,3	19,3	,1
	so ZZ	334	47,7	19,7	1,1
Úspešnosť v počúvaní	intaktní	37808	66,3	20,7	,1
	so ZZ	322	55,8	21,4	1,2
Úspešnosť v gramatike	intaktní	37808	48,7	20,9	,1
	so ZZ	334	41,8	20,9	1,1
Úspešnosť v čítaní	intaktní	37808	54,0	24,1	,1
	so ZZ	334	45,9	26,6	1,5

V celkovej úspešnosti aj v úspešnosti v jednotlivých častiach boli preukázané štatisticky významné rozdiely v dosiahnutých úspešnostiach žiakov so ZZ a intaktných žiakov.

Úspešnosť menšiu ako 33 % dosiahlo 85 žiakov so ZZ, čo predstavuje 25,4 % z 334 žiakov, ktorí písali EČ MS z AJB1.

V tabuľkách 13 a 14 uvádzame v % celkovú úspešnosť a úspešnosť v častiach EČ MS v AJB1 žiakov so ZZ podľa druhu ZZ.

Tab. 13 Celková úspešnosť (v %) žiakov so ZZ podľa druhu postihnutia – EČ MS AJB1

Druh postihnutia		N	Priemer	Smerodajná odchýlka	Štd. chyba priemeru
VPU	Úspešnosť	207	47,4	20,0	1,4
SP	Úspešnosť	17	48,1	17,9	4,3
ZP	Úspešnosť	26	53,2	22,6	4,4
TP	Úspešnosť	43	47,0	17,4	2,7
CH+ZO	Úspešnosť	26	49,8	19,0	3,7
NKS	Úspešnosť	6	45,0	21,2	8,7
PA+A	Úspešnosť	7	40,7	16,2	6,1
AUT	Úspešnosť	1	16,7	.	.
PS	Úspešnosť	1	25,0	.	.

Tab.14 Celková úspešnosť (v %) žiakov so ZZ podľa druhu postihnutia a častí testu – EČ MS AJB1

Druh postihnutia		N	Priemer	Smerodajná odchýlka
VPU	Úspešnosť v počúvaní	207	57,7	21,7
	Úspešnosť v gramatike	207	40,3	21,4
	Úspešnosť v čítaní	207	44,3	26,4
SP	Úspešnosť v počúvaní	5	53,0	32,1
	Úspešnosť v gramatike	17	42,4	17,7
	Úspešnosť v čítaní	17	55,3	21,5
ZP	Úspešnosť v počúvaní	26	53,3	20,3
	Úspešnosť v gramatike	26	49,4	22,6
	Úspešnosť v čítaní	26	56,9	33,7
TP	Úspešnosť v počúvaní	43	50,0	19,0
	Úspešnosť v gramatike	43	45,2	18,4
	Úspešnosť v čítaní	43	45,8	24,5
CH+ZO	Úspešnosť v počúvaní	26	58,3	20,7
	Úspešnosť v gramatike	26	41,9	18,9
	Úspešnosť v čítaní	26	49,2	24,4
NKS	Úspešnosť v počúvaní	6	50,0	18,4
	Úspešnosť v gramatike	6	39,2	26,0
	Úspešnosť v čítaní	6	45,8	25,4
PA+A	Úspešnosť v počúvaní	7	50,7	25,7
	Úspešnosť v gramatike	7	44,3	18,6
	Úspešnosť v čítaní	7	27,1	17,5
AUT	Úspešnosť v počúvaní	1	30,0	.
	Úspešnosť v gramatike	1	10,0	.
	Úspešnosť v čítaní	1	10,0	.
PS	Úspešnosť v počúvaní	1	40,0	.
	Úspešnosť v gramatike	1	20,0	.
	Úspešnosť v čítaní	1	15,0	.
Spolu	Úspešnosť v počúvaní	322	55,8	21,4
	Úspešnosť v gramatike	334	41,8	20,9
	Úspešnosť v čítaní	334	45,9	26,6

Správa o priebehu a výsledkoch MS žiakov so zdravotným znevýhodnením

Štatisticky významné rozdiely v porovnaní s národným priemerom (66,3 %) boli preukázané v časti *Počúvanie s porozumením* u žiakov s VPU, ZP a TP, v časti testu *Gramatika a lexika* v porovnaní s národným priemerom (48,7 %) u žiakov s VPU a v časti *Čítanie s porozumením* v porovnaní s národným priemerom (54,0 %) u žiakov s VPU a TP.

Tab. 15 Celková úspešnosť žiakov so ZZ podľa typu školy v jednotlivých častiach testu

	Typ školy	Priemer	N	Smerodajná odchýlka
Úspešnosť	GYM	62,4	83	17,1
	SOŠ a konzervatóriá	42,8	251	18,0
	Spolu	47,7	334	19,7
Úspešnosť v počúvaní	GYM	70,8	77	18,9
	SOŠ a konzervatóriá	51,1	245	19,9
	Spolu	55,8	322	21,4
Úspešnosť v gramatike	GYM	52,3	83	18,2
	SOŠ a konzervatóriá	38,3	251	20,5
	Spolu	41,8	334	20,9
Úspešnosť v čítaní	GYM	65,5	83	21,8
	SOŠ a konzervatóriá	39,4	251	24,8
	Spolu	45,9	334	26,6

Žiaci gymnázií boli úspešnejší ako žiaci ostatných stredných škôl

Tab. 16 Znamky žiakov so ZZ.

Znamka		Druh postihnutia									Spolu
		VPU	SP	ZP	TP	CH+ZO	NKS	PA+A	AUT	PS	
Znamka	1	13	1	2	6	4	0	0	0	0	26
	2	35	4	11	7	5	2	0	0	0	64
	3	73	8	7	14	6	3	2	0	0	113
	4	74	3	5	13	7	1	4	1	1	109
	5	12	1	1	1	4	0	1	0	0	20
	neuvedená	0	0	0	2	0	0	0	0	0	2
Spolu		207	17	26	43	26	6	7	1	1	334

Tab. 17 Korelácia známky a úspešnosti v teste

Druh postihnutia		Pearson Correlation	Sig. (2-tailed)	N
		Úspešnosť	Úspešnosť	Úspešnosť
intaktní	Znamka	-,516**	,000	37808
VPU	Znamka	-,542**	,000	207
SP	Znamka	-,635**	,006	17
ZP	Znamka	-,446*	,022	26
TP	Znamka	-,319*	,037	43
CH+ZO	Znamka	-,331	,099	26
NKS	Znamka	-,959**	,002	6
PA+A	Znamka	-,388	,390	7

U žiakov s VPU a SP sa prejavil veľký vzťah medzi známkom a úspešnosťou v teste. U žiakov so ZP, TP a CH+ZO je tento vzťah stredný. U ostatných postihnutí neinterpretujeme vzťah medzi známkom a úspešnosťou pre malý počet žiakov.

Nemecký jazyk B2

Test z NJB2 riešil jeden žiak s úspešnosťou **57,5** percent.

Nemecký jazyk B1

Test z NJB1 riešilo 106 žiakov s úspešnosťou **37,2** percent.

Tab. 18 Celková úspešnosť (v %) žiakov so ZZ a intaktných žiakov v počúvaní, gramatike a čítaní – EČ MS NJB1

Žiaci		N	Priemer	Smerodajná odchýlka	Štd. chyba priemeru
Úspešnosť	intaktní	14004	39,2	15,5	,1
	so ZZ	106	37,2	16,8	1,6
Úspešnosť v počúvaní	intaktní	14004	41,7	18,9	,2
	so ZZ	98	40,6	17,6	1,8
Úspešnosť v gramatike	intaktní	14004	40,2	19,6	,2
	so ZZ	106	37,3	22,4	2,2
Úspešnosť v čítaní	intaktní	14004	35,6	18,2	,2
	so ZZ	106	33,3	19,4	1,9

Neboli preukázané štatisticky významné rozdiely medzi výsledkami intaktných žiakov a žiakov so ZZ.

Úspešnosť menšiu ako 33 % dosiahlo 56 žiakov so ZZ, čo predstavuje 52,8 % zo 106 žiakov, ktorí písali EČ MS z NJB1.

V tabuľkách 19 až 22 uvádzame v % celkovú úspešnosť a úspešnosť v častiach EČ MS v NJB1 žiakov so ZZ podľa druhu zdravotného znevýhodnenia.

Tab. 19 Celková úspešnosť (v %) žiakov so ZZ podľa druhu postihnutia – EČ MS NJB1

Druh postihnutia		N	Priemer	Smerodajná odchýlka	Štd. chyba priemeru
VPU	Úspešnosť	65	34,0	14,0	1,7
SP	Úspešnosť	8	48,1	20,5	7,2
ZP	Úspešnosť	9	39,6	14,9	5,0
TP	Úspešnosť	12	47,1	24,5	7,1
CH+ZO	Úspešnosť	6	43,1	14,7	6,0
NKS	Úspešnosť	2	25,8	3,5	2,5
PA+A	Úspešnosť	3	33,9	20,8	12,0
PS	Úspešnosť	1	21,7	.	.

Tab. 20 Celková úspešnosť (v %) žiakov so ZZ podľa druhu postihnutia v počúvaní

Druh postihnutia		N	Priemer	Smerodajná odchýlka	Štd. chyba priemeru
VPU	Úspešnosť v počúvaní	65	39,7	16,5	2,0
ZP	Úspešnosť v počúvaní	9	40,0	17,7	5,9
TP	Úspešnosť v počúvaní	12	48,8	24,3	7,0
CH+ZO	Úspešnosť v počúvaní	6	44,2	17,2	7,0
NKS	Úspešnosť v počúvaní	2	27,5	10,6	7,5
PA+A	Úspešnosť v počúvaní	3	33,3	12,6	7,3
PS	Úspešnosť v počúvaní	1	30,0	.	.

Tab. 21 Celková úspešnosť (v %) žiakov so ZZ podľa druhu postihnutia v gramatike a lexike

Druh postihnutia		N	Priemer	Smerodajná odchýlka	Štd. chyba priemeru
VPU	Úspešnosť v gramatike	65	32,4	19,5	2,4
SP	Úspešnosť v gramatike	8	50,0	19,3	6,8
ZP	Úspešnosť v gramatike	9	38,9	19,3	6,4
TP	Úspešnosť v gramatike	12	51,7	33,5	9,7
CH+ZO	Úspešnosť v gramatike	6	44,2	18,3	7,5
NKS	Úspešnosť v gramatike	2	25,0	21,2	15,0
PA+A	Úspešnosť v gramatike	3	45,0	32,8	18,9
PS	Úspešnosť v gramatike	1	25,0	.	.

Tab. 22 Celková úspešnosť (v %) žiakov so ZZ podľa druhu postihnutia v čítaní

Druh postihnutia		N	Priemer	Smerodajná odchýlka	Štd. chyba priemeru
VPU	Úspešnosť v čítaní	65	29,8	17,1	2,1
SP	Úspešnosť v čítaní	8	46,3	24,2	8,5
ZP	Úspešnosť v čítaní	9	40,0	17,0	5,7
TP	Úspešnosť v čítaní	12	40,8	23,8	6,9
CH+ZO	Úspešnosť v čítaní	6	40,8	21,8	8,9
NKS	Úspešnosť v čítaní	2	25,0	21,2	15,0
PA+A	Úspešnosť v čítaní	3	23,3	20,2	11,7
PS	Úspešnosť v čítaní	1	10,0	.	.

V prípade žiakov s VPU boli preukázané štatisticky významné rozdiely v dosiahnutej úspešnosti v porovnaní s národným priemerom (40,2 %) v časti *Gramatika a lexika* a *Čítanie s porozumením* (národný priemer 35,6 %) čo sa dalo u žiakov s VPU vzhľadom na zdravotné znevýhodnenie očakávať.

Ruský jazyk B1

Test z RJB1 riešilo 7 žiakov s úspešnosťou **53,1** percent.

Francúzsky jazyk B1

Test z FJB1 riešili 3 žiaci s úspešnosťou **25,0** percent.

Výsledky žiakov so zdravotným znevýhodnením v ďalších cudzích jazykoch neboli vzhľadom na malé počty žiakov podrobené hlbšej analýze.

Matematika

Test z MAT riešilo 83 žiakov s priemernou úspešnosťou **53,9** percent.

Test z matematiky obsahoval 20 úloh s krátkou odpoveďou a 10 úloh s výberom odpovede. Zahŕňa všetky tematické okruhy a úrovne kognitívnej náročnosti myšlienkových operácií potrebných na vyriešenie úlohy.

Tab. 23 Celková úspešnosť (v %) žiakov so ZZ a intaktných žiakov – EČ MS MAT

Žiaci		N	Priemer	Smerodajná odchýlka	Štd. chyba priemeru
Úspešnosť	intaktní	8720	58,0	18,9	,2
	so ZZ	83	53,9	21,0	2,3

Neboli preukázané štatisticky významné rozdiely v dosiahnutej úspešnosti intaktných žiakov a žiakov so ZZ.

Tab. 24 Celková úspešnosť (v %) žiakov so ZZ podľa druhu postihnutia – EČ MS MAT

Druh postihnutia		N	Priemer	Smerodajná odchýlka	Štd. chyba priemeru
VPU	Úspešnosť	34	58,3	19,1	3,3
SP	Úspešnosť	1	70,0	.	.
ZP	Úspešnosť	2	45,0	2,4	1,7
TP	Úspešnosť	1	50,0	.	.
PS	Úspešnosť	1	26,7	.	.

5 Záver

Výsledky testov EČ MS žiakov so zdravotným znevýhodnením z niektorých predmetov sú porovnateľné s výsledkami intaktných žiakov (SJSJ, MJL, AJB2, MAT). V niektorých predmetoch výsledky vykazovali štatisticky významné rozdiely (SJJ, AJB1). Pre žiakov so ZZ sa upravovali testy po formálnej stránke, nemenil sa obsah, overovali sa rovnaké špecifické ciele a myšlienkové operácie ako u žiakov intaktnej populácie.

Podrobnejšia analýza výsledkov EČ a PFIČ MS zo slovenského jazyka a literatúry žiakov so ZZ je v ďalšej časti správy.

Výsledky žiakov so zdravotným znevýhodnením len konštatujeme, z výsledkov nevyvodzujeme jednoznačné závery vzhľadom na nízke počty žiakov v porovnaní s intaktnými žiakmi. Výsledky žiakov so ZZ v ďalších vyučovacích jazykoch, cudzích jazykoch a matematike neboli vzhľadom na malé počty žiakov podrobené hlbšej analýze.

Analýza výsledkov externej časti a písomnej formy internej časti maturitnej skúšky zo slovenského jazyka a literatúry žiakov so zdravotným znevýhodnením

Úvod

Dňa 15. marca 2011 sa na stredných školách s vyučovacím jazykom slovenským a ukrajinským uskutočnila externá časť maturitnej skúšky a písomná forma internej časti maturitnej skúšky zo slovenského jazyka a literatúry (SJL).

Cieľom externej časti (EČ) a písomnej formy internej časti (PFIČ) maturitnej skúšky (MS) je overiť a zhodnotiť tie vedomosti a zručnosti maturantov, ktoré nie je možné overiť v dostatočnej miere v ústnej forme internej časti maturitnej skúšky. Vysoká objektivita a validita skúšky zaručuje porovnateľné výsledky pre žiakov so zdravotným znevýhodnením a intaktných žiakov z celého Slovenska.

Správa dokladuje korektnosť a exaktnosť maturitnej skúšky a spracovania jej výsledkov. Prvá kapitola správy prináša charakteristiku testu, jeho štruktúru.

V kapitole *Výsledky* predkladáme informácie o psychometrických charakteristikách testu, kvantifikujeme štatistický súbor a prezentujeme možné faktory rozdielnosti výkonov v EČ MS prostredníctvom základných štatistických charakteristík testu, distribúcie úspešnosti žiakov a výsledky spracované podľa vybraných triediacich znakov. Údaje o počtoch žiakov sú členené z hľadiska typu školy, pohlavia, známky a druhu zdravotného znevýhodnenia.

Kapitola *Interpretácia výsledkov* prináša položkovú analýzu žiakov so ZZ, oboznamuje s celkovou úspešnosťou testu a žiakov v čítaní s porozumením a v jednotlivých oblastiach jazyka a literatúry. Pri interpretácii a hodnotení výsledkov sme vychádzali z *Komparácie výsledkov intaktných žiakov a žiakov so zdravotným znevýhodnením* (Ringlerová, V., 2011). V správe pracujeme a odvolávame sa na variant testu 1287 a Kľúč správnych odpovedí prislúchajúci k tomuto variantu. Oba dokumenty sú zverejnené na www.nucem.sk.

Výsledky PFIČ MS interpretujeme v poslednej kapitole, kde hodnotíme výber tém a úspešnosť písomnej formy internej časti MS. Vychádzali sme z *Komparácie výsledkov intaktných žiakov a žiakov so zdravotným znevýhodnením* (Ringlerová, V., 2011).

V *Závere* sumarizujeme štatistické zistenia, hodnotenie výkonov populačného ročníka a meracieho nástroja.

1 Charakteristika testu EČ MS zo slovenského jazyka a literatúry

Cieľ testu bol totožný s cieľom pre intaktných žiakov, preveriť pomocou produktívnych kontextualizovaných úloh, ako žiak zvládol rozsah učiva predpísaný cieľovými požiadavkami na vedomosti a zručnosti absolventa strednej školy, preveriť schopnosť žiaka čítať rôzne typy textov s porozumením a pracovať s textom.

Test bol určený všetkým maturantom všetkých typov stredných škôl, ktorí sa pripravovali na maturitnú skúšku zo slovenského jazyka a literatúry. Rešpektoval vyhlášku o ukončovaní štúdia na stredných školách a obsahom a úrovňou náročnosti zodpovedal *Cieľovým požiadavkám na vedomosti a zručnosti maturantov zo slovenského jazyka a literatúry*.

Test zohľadňoval úpravy pre jednotlivé druhy zdravotného znevýhodnenia v súlade s vyhláškou MŠ SR č. 318/20008 Z. z. Predpísaný čas 90 minút určený na trvanie testovania bol predĺžený podľa druhu a stupňa zdravotného znevýhodnenia žiaka. Každá úloha mala váhu 1 bodu, spolu 64 bodov.

Test obsahoval 8 východiskových textov rôznej dĺžky a 64 testových úloh. Ku každému autentickému, prípadne upravenému textu sa viazal súbor ôsmich otázok, z ktorých päť bolo uzavretých s alternatívnou možnosťou odpovede (výber odpovede zo štyroch možností, z ktorých len jedna bola správna) a tri otvorené, doplňovacie, ktoré vyžadovali krátku odpoveď.

Texty boli obsahovo zamerané na témy vymedzené cieľovými požiadavkami, písané pre širokú verejnosť, ktoré spadajú do rámca žiakových skúseností. Obsahovali literárne ukážky, citácie, všeobecné témy, s ktorými sa žiaci stretávajú v každodennom živote, vyhovovali rozsahu vedomostí a skúseností žiakov.

V teste sa overovali vedomosti a zručnosti zamerané na celkové porozumenie textu, osvojenie literatúry, teórie literatúry, literárnej histórie, fonetiky, ortografie, morfológie, lexikológie, syntaxe a štylistiky v rozsahu *Cieľových požiadaviek na vedomosti a zručnosti maturantov zo slovenského jazyka a literatúry*. Testové úlohy boli viazané na kontext, vychádzali z dvoch publicistických, jedného náučného textu, z troch textov slovenskej a dvoch textov svetovej literatúry. Zastúpené boli texty lyrické, epické aj dramatické. Úlohy, ktoré k jednotlivým textom v teste boli zoradené podľa náročnosti od najľahších po najťažšie, boli rozdelené na:

- úlohy na reprodukciu a jednoduché myšlienkové operácie (porozumenie, priradovanie, zoradovanie, triedenie, porovnávanie, jednoduchá aplikácia), w = 1,
- úlohy vyžadujúce zložitejšie myšlienkové operácie (analýza, syntéza, indukcia, dedukcia, vysvetľovanie, hodnotenie, dokazovanie, overovanie), w = 2,

- úlohy vyžadujúce tvorivý prístup (tvorba hypotézy, zložitejšia aplikácia, riešenie problémových situácií, objavovanie nových myšlienok a vzťahov), w = 3.

Úpravy pre žiakov so ZZ sú uvedené v správe v bode 3 Charakteristika úprav.

Administrácia testov bola realizovaná podľa vopred stanoveného harmonogramu a organizačných pokynov na všetkých školách súčasne. Dopoludnia sa písala EČ MS a popoludní PFIČ MS. Administrátormi testov boli interní učitelia školy. Počas administrácie testov a pri hodnotení úloh s krátkou odpoveďou EČ MS externý dozor vykonávali pedagogickí zamestnanci z iných škôl – predsedovia predmetových maturitných komisií.

Žiaci, ktorí vyžadovali pomoc asistenta, pracovali v samostatnej miestnosti.

Žiaci písali riešenia úloh:

- a) do OH (I. skupina),
- b) priamo do testu, nevypíňali OH (II. skupina),
- c) do počítača – odovzdali tlačový výstup z počítača,
- d) na mechanickom písacom stroji pre nevidiacich – výstup v Braillovom písme.

V prípade b), c), d) hodnotiteľ prepísal riešenia úloh s výberom odpovede z testu do OH č. 1, riešenia ÚKO EČ MS do OH č. 2, ohodnotil ÚKO a hodnotenie zaznamenal do OH č. 2.

Riešenie úloh EČ MS v Braillovom písme prepisoval do OH hodnotiteľ ovládajúci Braillovo písmo. Ak má škola program na transformáciu bodového písma, pretransformovaný braillovský dokument hodnotil poverený hodnotiteľ.

Originály škola odoslala na centrálnu vyhodnotenie, kópie zostali v škole.

Hodnotiteľmi úloh s krátkou odpoveďou EČ MS zo slovenského jazyka a literatúry boli interní učitelia menovaní riaditeľom školy, ktorí hodnotili podľa centrálne vypracovaných Pokynov na hodnotenie, Kritérií na hodnotenie PFIČ a podľa Kľúča správnych odpovedí.

2 Výsledky testu EČ MS zo slovenského jazyka a literatúry

Do testovania v predmete slovenský jazyk a literatúra sa zapojilo 936 žiakov z 336 škôl. Gymnaziá boli zastúpené 14,5 percentami a SOŠ 85,5 percentami. EČ MS sa zúčastnilo 636 chlapcov a 300 dievčat.

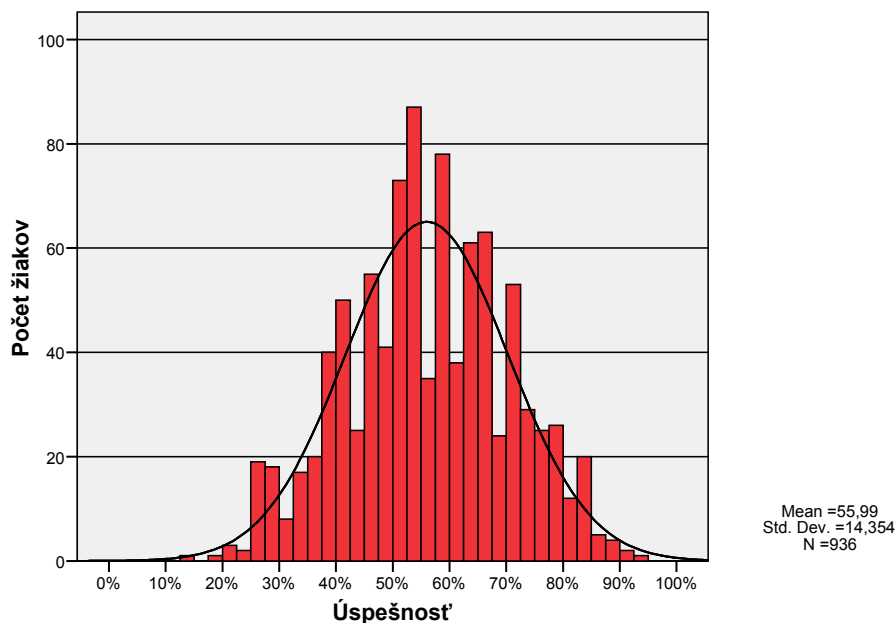
2.1 Úspešnosť testu EČ MS slovenský jazyk a literatúra

Úspešnosť žiaka definujeme ako percentuálny podiel bodov za položky, ktoré žiak správne zodpovedal (hrubé skóre), z maximálneho počtu bodov 64, pričom za každé úspešné riešenie, bez ohľadu na skutočnú obťažnosť úlohy, získal riešiteľ jeden bod.

V teste EČ MS zo SJL dosiahli žiaci so ZZ priemernú úspešnosť **56,0** percent. Najvyššia dosiahnutá úspešnosť bola 93,8 percent a najnižšia 12,5 percent.

Tab. 25 Výsledné psychometrické charakteristiky testu SJL

	Test
	SJL
	Priemer
Počet testovaných žiakov	936
Maximum	93,8
Minimum	12,5
Priemer	56,0
Štandardná odchýlka	14,4
Intervalový odhad úspešnosti populácie - dolná hranica	27,9
Intervalový odhad úspešnosti populácie - horná hranica	84,1
Štandardná chyba priemernej úspešnosti	,5
Interval spoľahlivosti pre priemernú úspešnosť - dolná hranica	55,1
Interval spoľahlivosti pre priemernú úspešnosť - horná hranica	56,9
Cronbachovo alfa	,86
Štandardná chyba merania pre úspešnosť	5,4
Intervalový odhad úspešnosti individuálneho žiaka	10,7



Obr. 1 Histogram úspešnosti žiakov so ZZ

Tab. 26 Celková úspešnosť (v %) žiakov so ZZ a intaktných žiakov

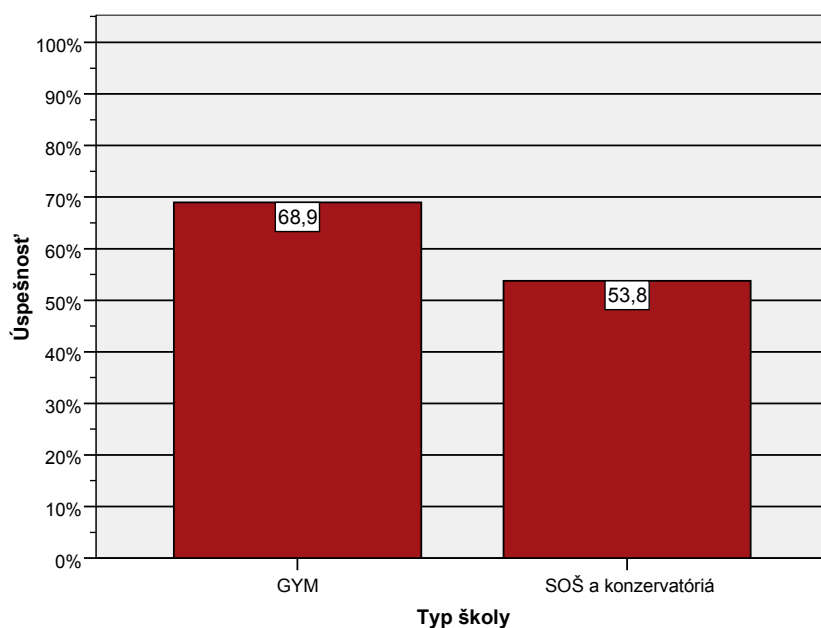
	Žiaci	N	Priemer %	Smerodajná odchýlka	Štd. chyba priemeru
Úspešnosť	intaktní	56188	62,6	14,7	,1
	so ZZ	936	56,0	14,4	,5

Medzi výsledkami intaktných žiakov a žiakov so ZZ bol preukázaný štatisticky významný rozdiel v prospech intaktných žiakov.

➤ Úspešnosť podľa typu školy

Tab. 27 Celková úspešnosť žiakov ZZ a intaktných žiakov podľa typu školy

Typ školy	Priemer		N		Smerodajná odchýlka	
	Žiaci		Žiaci		Žiaci	
	intaktní	so ZZ	intaktní	so ZZ	intaktní	so ZZ
GYM	73,9	68,9	18251	136	11,5	12,4
SOŠ a konzervatóriá	57,2	53,8	37937	800	12,9	13,5
Spolu	62,6	56,0	56188	936	14,7	14,4



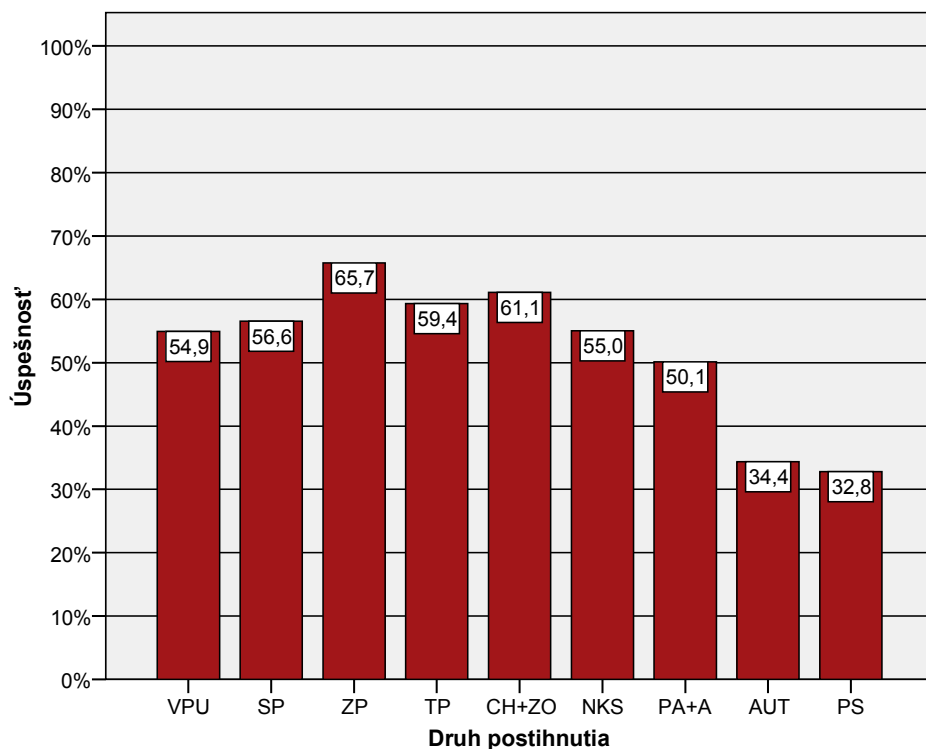
Obr. 2 Úspešnosť podľa typu školy

Úspešnejšie z hľadiska typu školy boli gymnáziá so 68,9 percentami. Stredné odborné školy a konzervatóriá dosiahli 53,8 percent. Rozdielnosť v úspešnosti sa v rámci uvedených typov škôl dala očakávať.

➤ **Úspešnosť žiakov so ZZ podľa druhu postihnutia**

Tab. 28 Celková úspešnosť (v %) žiakov so ZZ podľa druhu postihnutia

Druh postihnutia	N	Priemer	Smerodajná odchýlka	Štd. chyba priemeru
VPU	699	54,9	13,5	,5
SP	67	56,6	14,9	1,8
ZP	43	65,7	16,1	2,5
TP	68	59,4	16,3	2,0
CH+ZO	36	61,1	14,0	2,3
NKS	9	55,0	19,3	6,4
PA+A	11	50,1	14,3	4,3
AUT	1	34,4	.	.
PS	2	32,8	28,7	20,3



Obr. 3 Úspešnosť žiakov so ZZ podľa druhu postihnutia

V porovnaní s národným priemerom (62,6) dosiahli žiaci s VPU a SP horšie výsledky. Výsledky žiakov so ZP, TP a CH + ZO boli porovnateľné s národným priemerom. Výsledky žiakov s NKS, PA + P, AUT a PS pre malý počet žiakov neinterpretujeme.

Pri porovnávaní s národným priemerom je potrebné brať do úvahy aj počty žiakov jednotlivých druhov zdravotného znevýhodnenia.

➤ Úspešnosť podľa pohlavia

Tab. 29 Úspešnosť žiakov ZZ podľa pohlavia (v %)

Pohlavie	N	Priemer %	Štd. chyba priemeru
chlapci	636	56,1	,5
dievčatá	300	55,8	,9
Spolu	936	56,0	,5

Vyššiu úspešnosť v porovnaní s dievčatami dosiahli chlapci. Rozdiel bol minimálny.

➤ Úspešnosť podľa známky

Tab.30 Priemerné známky žiakov so ZZ podľa druhu ZZ

Druh postihnutia	Priemer	N
VPU	3,3	699
SP	2,7	67
ZP	2,7	43
TP	2,5	68
CH+ZO	2,8	36
NKS	3,0	9
PA+A	3,2	11
AUT	4,0	1
PS	3,5	2
Spolu	3,2	936

Priemerná známka súboru bola 3,2.

Tab.31 Korelácia známky a úspešnosti v teste podľa druhu ZZ

Druh postihnutia	Pearson Correlation	N
VPU	-,351	699
SP	-,369	67
ZP	-,160	43
TP	-,511	68
CH+ZO	-,231	36
NKS	-,778	9
PA+A	-,225	11
AUT	.	1
PS	1,000	2

U žiakov s TP sa preukázala veľká závislosť medzi známkou a úspešnosťou v teste, u žiakov s VPU a SP sme zaznamenali strednú mieru závislosti známky a úspešnosti v teste.

Tab.32 Priemerné známky žiakov so ZZ podľa typu škôl

Druh postihnutia	Typ školy			
	GYM		SOŠ a konzervatóriá	
	Priemer	N	Priemer	N
VPU	2,6	86	3,4	613
SP	2,0	14	2,9	53
ZP	2,6	11	2,8	32
TP	2,1	10	2,6	58
CH+ZO	2,4	13	3,1	23
NKS	1,5	2	3,4	7
PA+A			3,2	11
AUT			4,0	1
PS			3,5	2
Spolu	2,48	136	3,3	800

Žiakov sme rozdelili podľa typu školy na dve skupiny. V jednej skupine boli zaradení žiaci navštevujúci gymnáziá, v druhej žiaci navštevujúci SOŠ a konzervatóriá.

U žiakov s VPU, ktorí navštevovali gymnáziá, bola stredná závislosť vzťahu medzi známkom a dosiahnutou úspešnosťou v teste. U ostatných postihnutí výsledky pre malý počet žiakov neinterpretujeme.

U žiakov so ZP a TP, ktorí navštevovali SOŠ a konzervatóriá, sa prejavila stredná závislosť medzi známkom a úspešnosťou v teste. U ostatných postihnutí je táto závislosť malá, alebo ju pre malý počet žiakov neinterpretujeme.

➤ **Rozdelenie žiakov s úspešnosťou menšou ako 33 percent**

Tab. 33 Rozdelenie žiakov so ZZ s úspešnosťou menšou ako 33 percent

		Pohlavie		Spolu
		chlapci	dievčatá	
Typ školy	SOŠ a konzervatóriá	32	11	43
Spolu		32	11	43

Úspešnosť menšiu ako 33 percent dosiahlo 43 žiakov so ZZ zo SOŠ, čo predstavuje 4,6 percent zo 936 žiakov, ktorí písali EČ MS.

3 Interpretácia výsledkov testu EČ MS zo slovenského jazyka a literatúry

Pri interpretácii a hodnotení výsledkov sme vychádzali z *Komparácie výsledkov intaktných žiakov a žiakov so zdravotným znevýhodnením* (Ringlerová, V., 2011).

3.1 Štatistické charakteristiky

Štatistické charakteristiky, ktoré použijeme pri interpretácii jednotlivých úloh, položiek testu treba ponímať nasledovne:

Medzipoložková korelácia *P. Bis.* (*Point Biserial*) určuje vzťah medzi úspešnosťou riešenia konkrétnej jednej položky a úspešnosťou žiaka v riešení zvyšných položiek testu. Hodnoty *P. Bis.* v tabuľkách sa uvádzajú v stonásobku skutočnej hodnoty pre lepšiu čitateľnosť. Položky podľa *P. Bis.* rozdeľujeme do nasledovných skupín:

- záporná hodnota – položka nerozlišuje dobrých a slabých žiakov,
- hodnota okolo 0 – veľmi slabá rozlišovacia schopnosť,
- hodnota väčšia ako 25 – dobrá rozlišovacia schopnosť.

Úlohy s výberom odpovede sa vyhodnocujú v tabuľkách, kde v prvom riadku je hodnota *P. Bis.* každej možnosti, v druhom riadku podiel žiakov (p) a v treťom riadku počet žiakov (N), ktorí si vybrali danú možnosť. Žltou farbou je označený stĺpec so správnou odpoveďou. Posledný stĺpec (X) označuje žiakov, ktorí na úlohu neodpovedali. Položky s výberom odpovede hodnotíme podľa nasledovných kritérií:

1. podiel žiakov, ktorí si vybrali správnu odpoveď, by mal byť najväčší,
2. hodnota *P. Bis.* pri správnej odpovedi by mala byť hodnota kladná, väčšia ako 20 (optimálne väčšia ako 25),
3. hodnota *P. Bis.* pri nesprávnej odpovedi (distraktore) by mala byť hodnota záporná. Nedodržanie týchto kritérií je v tabuľkách farebne zvýraznené.

Úspešnosť položky je percentuálny podiel žiakov, ktorí správne riešili položku.

Obťažnosť položky je doplnkom úspešnosti položky do hodnoty 100 %. Položky podľa percentuálnej hodnoty obťažnosti rozdeľujeme do nasledovných skupín:

- extrémne obťažná položka → 100 % – 90 %,
- veľmi obťažná položka → 89,9 % – 80 %,
- stredne obťažná položka (okolo 50 % je optimálna) → 79,9 % – 20 %,
- veľmi ľahká položka → 19,9 % – 10 %,
- extrémne ľahká položka – 9,9 % → 0 %.

Obťažnosť testovej úlohy je dvojrozmerná. Jej cieľom nie je len zisťovať osvojenie si požadovaných vedomostí a zručností zahrnutých do obsahu vyučovania slovenského jazyka a literatúry, ale aj to, akú náročnú kognitívnu operáciu dokáže žiak zvládnuť.

Distribúcia úspešnosti vyjadruje vzťah medzi úspešnosťou položky a celkovou výkonnosťou žiaka. Interpretuje sa grafmi, ktoré majú na osi x rozdelenie žiakov do 10 výkonnostných skupín a na osi y úspešnosť danej položky v danej výkonnostnej skupine.

Citlivosť (rozlišovacia sila položky) je schopnosť položky rozlíšiť dobrých a slabších žiakov. Ak všetkých žiakov rozdelíme podľa vzostupnej úspešnosti do desiatich skupín (od 10 do 1), tak rozdiel úspešnosti najlepšej a najslabšej skupiny je hodnota citlivosti položky. Položky podľa citlivosti rozdeľujeme do nasledovných skupín:

- kritická citlivosť → záporná hodnota,
- nedostatočná citlivosť → 0 % – 10 %,
- nízka citlivosť → 10,1 % – 20 %,
- vyhovujúca citlivosť → nad 20 %.

Neriešenosť položky je percentuálny podiel žiakov, ktorí na položku neuviedli žiadnu odpoveď.

3.2 Súhrnné charakteristiky položiek

Tab. 34 Súhrnné charakteristiky položiek 1 – 32

Položka	Obťažnosť	Citlivosť	Nedosiahnutosť	Vynechanosť	Neriešenosť	Korelácia medzi položkou a zvyškom testu
1	21,3	28,2	,00	,17	,17	19,4
2	30,5	40,2	,00	,50	,50	30,0
3	30,2	31,4	,00	,50	,50	24,6
4	41,6	48,4	,00	,17	,17	24,8
5	34,6	16,9	,00	,34	,34	6,2
6	36,7	58,4	,00	5,70	5,70	39,1
7	42,8	31,5	,00	4,87	4,87	22,1
8	44,3	64,5	,00	10,91	10,91	44,3
9	26,7	34,3	,00	,84	,84	26,7
10	33,6	44,2	,00	,34	,34	35,6
11	45,1	26,3	,00	,50	,50	12,7
12	17,4	16,0	,00	,17	,17	9,7
13	46,6	58,5	,00	1,34	1,34	32,1
14	53,7	52,3	,00	4,03	4,03	24,7
15	82,0	54,9	,00	13,93	13,93	33,8
16	72,3	67,9	,00	4,03	4,03	38,4
17	13,8	24,2	,00	,17	,17	20,7
18	8,9	18,3	,00	,00	,00	24,9
19	22,0	30,3	,00	,50	,50	22,3
20	65,3	21,5	,00	,00	,00	11,7
21	70,8	36,8	,00	,17	,17	19,3
22	33,2	22,5	,00	1,51	1,51	8,4
23	39,9	48,5	,00	4,03	4,03	31,1
24	46,3	53,3	,00	6,21	6,21	31,1
25	70,5	40,6	,00	,17	,17	25,9
26	34,2	27,9	,00	,50	,50	15,4
27	37,6	1,1	,00	,50	,50	-2,6
28	56,9	50,0	,00	,67	,67	23,8
29	18,3	31,8	,00	,34	,34	26,0
30	81,2	50,7	,00	21,64	21,64	29,5
31	51,8	60,8	,00	22,15	22,15	34,9
32	93,5	15,1	,00	7,72	7,72	11,4

Tab. 35 Súhrnné charakteristiky položiek 33 – 64

Položka	Obťažnosť	Citlivosť	Nedosiahnutosť	Vynechanosť	Neriešenosť	Korelácia medzi položkou a zvyškom testu
33	42,3	47,9	,17	,84	1,01	27,2
34	26,5	20,8	,17	,00	,17	12,6
35	30,2	42,8	,17	,34	,50	27,5
36	12,4	19,6	,17	,17	,34	22,3
37	26,2	38,9	,17	,17	,34	28,3
38	46,0	71,1	,17	21,64	21,81	43,2
39	51,3	54,4	,17	5,70	5,87	32,7
40	45,1	71,7	,17	18,29	18,46	44,8
41	36,2	27,2	,17	,34	,50	19,2
42	42,4	55,8	,17	,67	,84	34,0
43	34,1	42,3	,17	1,17	1,34	35,6
44	44,8	50,4	,17	,67	,84	26,7
45	26,3	40,0	,17	,34	,50	29,7
46	53,4	49,7	,34	18,12	18,46	30,8
47	81,4	39,0	,34	12,92	13,26	25,9
48	35,7	53,2	,34	13,26	13,59	40,5
49	68,0	13,8	,50	2,18	2,68	5,5
50	18,6	32,4	,50	,67	1,17	29,1
51	21,0	45,2	,50	1,01	1,51	40,9
52	39,6	38,9	,50	1,01	1,51	17,8
53	51,7	47,7	,67	,50	1,17	19,2
54	78,2	42,1	,67	24,50	25,17	32,2
55	64,1	58,3	,67	15,44	16,11	30,1
56	54,4	56,0	1,01	30,03	31,04	36,0
57	19,6	43,0	1,01	1,01	2,01	39,7
58	38,4	50,2	1,17	1,01	2,18	34,2
59	21,0	48,4	1,51	1,34	2,85	43,3
60	59,9	42,2	1,51	1,34	2,85	23,9
61	54,5	60,3	1,51	,50	2,01	30,6
62	44,3	60,2	5,87	2,01	7,89	40,2
63	80,4	56,3	10,57	17,62	28,19	32,6
64	49,2	47,3	10,57	2,35	12,92	25,7

3.3 Oblasti testu

Test z hľadiska úspešnosti môžeme interpretovať v dvoch rovinách:

1. úspešnosť podľa jednotlivých oblastí,
2. úspešnosť žiakov v jednotlivých úlohách.

Testové úlohy je možné z tematického hľadiska rozdeliť do troch oblastí:

1. čítanie s porozumením: uvedená oblasť obsahuje aj otázky zamerané na analýzu a interpretáciu textov,
2. jazyk: zvuková stránka jazyka, pravopis, lexikológia, morfológia, syntax, štylistika,
3. literatúra: literárna história, literárna teória.

Tab. 36 Úlohy zaradené do jednotlivých oblastí

Slovenský jazyk a literatúra	1287 – zaradenie do oblastí
Čítanie s porozumením	1, 2, 3, 4, 5, 6, 16, 18, 20, 22, 25, 26, 31, 33, 34, 35, 39, 40, 42, 43, 44, 45, 50, 51, 55, 57, 58, 59, 64
Lexikológia	7, 8, 12, 31, 37, 40, 43, 46, 52
Morfológia	16, 23, 62,
Štylistika (sloh)	11, 14, 17, 21, 33, 36, 41,
Syntax	13, 19, 32, 38, 56, 63
Zvuková stránka jazyka	24, 61,
Pravopis	23, 38,
Literárna história	30, 47, 49, 60
Literárna teória	9, 10, 15, 27, 28, 29, 48, 53, 54,

Pri porovnávaní úspešnosti treba brať do úvahy aj počet úloh v jednotlivých oblastiach a ich prekryv s čítaním s porozumením.

3.3.1 Čítanie s porozumením

priemerná úspešnosť **61,7 percent** (gymnaziá 63,2 %, ostatné stredné školy 52,8 %)

Čítanie s porozumením testovalo 29 úloh. Štyri úlohy mali tretí stupeň obťažnosti, skúšali žiakov, ako vedia aplikovať alebo využívať informácie z neznámeho textu. Dvadsať päť úloh malo druhý stupeň obťažnosti. Tieto úlohy boli zamerané na pochopenie alebo interpretáciu textu vlastnými slovami. Špecifickým cieľom úloh bolo interpretovať a analyzovať známy aj neznámy text. Mali testovať myšlienkové operácie– reprodukcia, analýza a dedukcia. Dve úlohy

podľa štatistických ukazovateľov vyšli v pásme veľmi ľahkých položiek čo znamená, že dosiahli obťažnosť medzi 10 – 19,9 percent. Jedna položka vyšla ako extrémne ľahká s obťažnosťou 8,9 percent. Ostatné úlohy boli podľa štatistických ukazovateľov v pásme stredne obťažných položiek, čo znamená, že dosiahli obťažnosť medzi 20,0 – 79,9 percent.

Najvyššiu úspešnosť zaznamenali žiaci v úlohách zameraných na určenie tvrdení, ktoré priamo vyplývajú z textu ukážky, na porozumenie myšlienky textu, orientáciu v texte. Boli to úlohy s výberom odpovede.

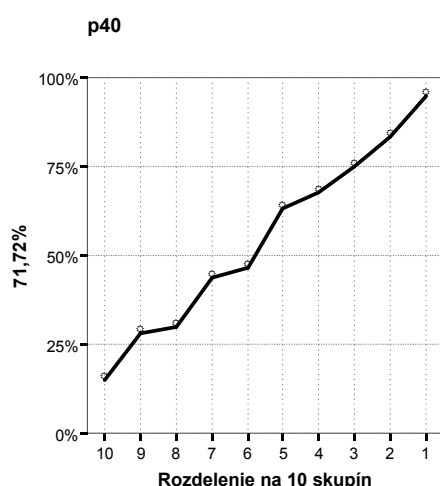
Nižšiu úspešnosť žiaci vykazovali v úlohách, v ktorých bolo treba doplniť chýbajúce slovo v správnom tvare a v úlohách, v ktorých bolo treba obsahovo analyzovať text. Boli to úlohy s krátkou odpoveďou aj úlohy s výberom odpovede. Úlohy preukázali dobrú citlivosť, rozdeľovali dobrých a slabých žiakov.

Úloha č. 18 s obťažnosťou 8,9 percent vyšla ako extrémne ľahká položka. V úlohe mali žiaci vydedukovať informáciu z textu. Uvedená úloha vyšla ako extrémne ľahká (5,2 %) aj u intaktných žiakov.

Ukážkou stredne obťažnej úlohy (45,1%) s vyhovujúcou citlivosťou (71,7 %), ktorá dobre rozlišovala žiakov (*P. Bis.* 44,8 %) je úloha č. 40.

40 Vypíšte z tretieho odseku ukážky 5 sloveso, ktoré významovo súvisí s pojmom *revolta*

Správna odpoveď: *búril/búril sa*



Obr. 4 Distribúcia úspešnosti a citlivosť (úloha č. 40)

Distribúcia úspešnosti žiackych odpovedí vykazuje dobrú citlivosť, úloha na čítanie s porozumením rozlíšila dobrých a slabých žiakov

V tabuľke 32 až 40 uvádzame percentuálnu úspešnosť žiakov podľa druhu zdravotného znevýhodnenia a podľa oblastí slovenského jazyka.

Tab. 37 Úspešnosť žiakov (v %) podľa druhu ZZ v oblasti čítanie s porozumením

	Druh postihnutia	N	Priemer %	Štd. chyba priemeru
Čítanie s porozumením	VPU	699	61,0	,6
	SP	67	61,0	1,8
	ZP	43	71,1	3,0
	TP	68	62,7	2,1
	CH+ZO	36	67,8	2,8
	NKS	9	58,6	6,3
	PA+A	11	55,5	4,7
	AUT	1	37,9	.
	PS	2	32,8	15,5
	Spolu	936	61,7	,5

3.3.2 Jazyk

priemerná úspešnosť **52,48 percent** (gymnázia 67,7 %, ostatné stredné školy 49,91 %)

V **lexikológii** bolo 9 úloh, všetky so stupňom obtiažnosti 2. Špecifickým cieľom úloh bolo aplikovať vedomosti z lexikológie. Mali testovať myšlienkové operácie – aplikácia, analýza a dedukcia.

Väčšina úloh bola podľa štatistických ukazovateľov v pásme stredne obtiažných položiek.

Úloha č. 12 vyšla v pásme veľmi ľahkých položiek s úspešnosťou 17,4 percent. Žiaci mali zaradiť slovo *velice* do skupiny slov slovnej zásoby. Uvedená úloha s úspešnosťou 14,1 percent vyšla ako veľmi ľahká položka aj u intaktných žiakov.

Nižšiu úspešnosť zaznamenali žiaci v úlohe, kde mali určiť, do ktorej vrstvy slovnej zásoby patria dané slová.

Vysokú neriešenosť (22,51 %) mala úloha č. 31, v ktorej bolo treba určiť dvojicu antonym. Úspešnosť bola 51,8 percent, úloha mala vyhovujúcu citlivosť, dobre rozlišovala žiakov.

Úspešnosť v lexikológii bola 61,0 percent. Úspešnejší boli žiaci gymnázií so 77,3 percentami. Žiaci ostatných stredných škôl dosiahli úspešnosť 58,3 percent.

Tab.38 Úspešnosť žiakov (v %) podľa druhu ZZ v oblasti lexikológia

	Druh postihnutia	N	Priemer %	Štd. chyba priemeru
Lexikológia	VPU	699	59,9	,8
	SP	67	60,6	2,7
	ZP	43	68,6	3,5
	TP	68	65,6	3,1
	CH+ZO	36	70,1	3,0
	NKS	9	55,6	9,8
	PA+A	11	56,8	6,6
	AUT	1	62,5	.
	PS	2	43,8	31,3
	Spolu	936	61,0	,7

V **morfológii** jedna úloha mala prvý a dve úlohy druhý stupeň obťažnosti. Špecifickým cieľom úloh bolo aplikovať vedomosti z morfológie. Mali testovať myšlienkové operácie – aplikácia a dedukcia. Všetky úlohy boli podľa štatistických ukazovateľov v pásme stredne obťažných položiek, mali dobrú rozlišovaciu schopnosť.

Najvyššiu obťažnosť dosiahla otvorená úloha č. 16. Žiaci mali doplniť správny tvar slova chýbajúceho v ukážke 2. Úloha mala obťažnosť 72,3 percent, citlivosť 67,9 percent, úloha dobre rozlišovala dobrých a slabých žiakov.

Priemerná úspešnosť v morfológii bola 47,4 percent. Žiaci gymnázií dosiahli 61,0 percent, žiaci ostatných stredných škôl 45,1 percent.

Tab.39 Úspešnosť žiakov (v %) podľa druhu ZZ v oblasti morfológia

	Druh postihnutia	N	Priemer %	Štd. chyba priemeru
Morfológia	VPU	699	46,6	1,2
	SP	67	51,7	3,9
	ZP	43	52,7	5,6
	TP	68	48,5	3,7
	CH+ZO	36	53,7	5,7
	NKS	9	44,4	13,6
	PA+A	11	30,3	8,4
	AUT	1	,0	.
	PS	2	50,0	50,0
	Spolu	936	47,4	1,0

V **syntaxi** bolo 6 úloh, jedna mala prvý a päť druhý stupeň obťažnosti. Špecifickým cieľom úloh bolo aplikovať vedomosti zo syntaxe. Mali testovať myšlienkové operácie – aplikácia, dedukcia a reprodukcia.

Jedna úloha (č. 32) vyšla ako extrémne obťažná položka (92,3 %). Žiaci mali určiť z koľkých viet sa skladá súvetie. Žiaci mali rozpoznať vety od viacnásobných vetných členov. Úloha sa viazala na úryvok z Dekameronu.

Jedna úloha bola v pásme veľmi obťažných položiek (č. 63). Žiaci mali určiť druh vedľajšej vety v súvetí. Úloha mala obťažnosť 80,4 percent, citlivosť 60,2 percent, úloha dobre rozlišovala dobrých a slabých žiakov. Úloha mala vysokú neriešenosť 28,2 percent.

Ostané úlohy boli podľa štatistických ukazovateľov v pásme stredne obťažných položiek. Úloha č. 32 mala nízku citlivosť, žiaci ju riešili približne rovnako a pre všetkých žiakov bola ťažká. Ostatné úlohy mali vyhovujúcu citlivosť, dobre rozlišovali dobrých a slabých žiakov.

Najvyššiu neriešenosť 31,04 percent mala úloha č. 56. Žiaci mali určiť vety podľa modálnosti. Úloha patrila do oblasti stredne ťažkých položiek a dobre rozlišovala dobrých a slabých žiakov.

Najvyššiu úspešnosť zaznamenala úloha, v ktorej mali žiaci určiť správny zápis priamej reči (úloha s krátkou odpoveďou).

Úspešnosť v syntaxi bola 41,1 percent. Gymnazisti dosiahli úspešnosť 56,9 percent. Žiaci ostatných stredných škôl 38,4 percent.

Tab.40 Úspešnosť žiakov (v %) podľa druhu ZZ v oblasti syntax

	Druh postihnutia	N	Priemer %	Štd. chyba priemeru
Syntax	VPU	699	38,1	,9
	SP	67	47,5	2,9
	ZP	43	59,1	3,8
	TP	68	48,2	2,8
	CH+ZO	36	49,4	3,2
	NKS	9	51,1	9,5
	PA+A	11	49,1	8,3
	AUT	1	20,0	.
	PS	2	20,0	20,0
	Spolu	936	41,1	,8

V oblasti **štylistika/sloh** test obsahoval 7 úloh. Jedna úloha mala prvý stupeň obťažnosti, ostatné druhý stupeň. Špecifickým cieľom úloh bolo aplikovať vedomosti zo štylistiky. Mali testovať myšlienkové operácie – aplikácia, dedukcia a reprodukcia. Dve úlohy boli podľa štatistických ukazovateľov v pásme veľmi ľahkých položiek, päť úloh v pásme stredne obťažných položiek.

Najvyššiu úspešnosť, rovnako ako intaktní žiaci, dosiahli žiaci so ZZ pri identifikovaní správy a slohového útvaru, najnižšiu pri určení slohových postupov, ktoré využíva publicistický štýl.

Úspešnosť v štylistike bola 60,1 percent. Žiaci gymnázií dosiahli úspešnosť 72,0 percent, žiaci ostatných stredných škôl 58,1 percent.

Tab.41 Úspešnosť žiakov (v %) podľa druhu ZZ v oblasti štylistika

	Druh postihnutia	N	Priemer %	Štd. chyba priemeru
Štylistika	VPU	699	59,1	,7
	SP	67	60,1	2,6
	ZP	43	69,4	2,6
	TP	68	66,0	2,7
	CH+ZO	36	62,7	3,7
	NKS	9	57,1	7,1
	PA+A	11	54,5	7,7
	AUT	1	28,6	.
	PS	2	28,6	28,6
	Spolu	936	60,1	,7

V oblasti **zvuková stránka jazyka** s priemernou úspešnosťou **48,8** percent mali obidve úlohy druhý stupeň obťažnosti. Špecifickým cieľom úloh bolo aplikovať vedomosti z fonetiky. Mali testovať myšlienkovú operáciu – aplikácia. Úlohy boli podľa štatistických ukazovateľov v pásme stredne obťažných položiek a dobre rozlišovali dobrých a slabých žiakov.

Žiaci gymnázií dosiahli úspešnosť 67,3 percent a žiaci ostatných stredných škôl 45,7 percent.

Tab. 42 Úspešnosť žiakov (v %) podľa druhu ZZ v oblasti zvuková stránka jazyka

	Druh postihnutia	N	Priemer %	Štd. chyba priemeru
Zvuková stránka jazyka	VPU	699	47,4	1,4
	SP	67	56,7	5,2
	ZP	43	60,5	6,1
	TP	68	50,7	4,7
	CH+ZO	36	50,0	6,6
	NKS	9	44,4	15,5
	PA+A	11	36,4	9,7
	AUT	1	50,0	.
	PS	2	50,0	,0
	Spolu	936	48,8	1,2

V oblasti **pravopis** s úspešnosťou **56,5** percent boli dve úlohy, jedna mala prvý a druhá druhý stupeň obťažnosti. Špecifickým cieľom úloh bolo aplikovať vedomosti z ortografie. Mali testovať myšlienkové operácie – aplikácia a dedukcia. Obidve úlohy boli podľa štatistických ukazovateľov v pásme stredne obťažných položiek a mali dobrú rozlišovaciu schopnosť.

Žiaci gymnázií mali úspešnosť 71,7 percent, žiaci ostatných stredných škôl 53,9 percent.

Tab. 43 Úspešnosť žiakov (v %) podľa druhu ZZ v oblasti pravopis

	Druh postihnutia	N	Priemer %	Štd. chyba priemeru
Pravopis	VPU	699	54,6	1,5
	SP	67	59,7	4,8
	ZP	43	65,1	5,4
	TP	68	67,6	4,4
	CH+ZO	36	63,9	7,1
	NKS	9	50,0	14,4
	PA+A	11	40,9	13,2
	AUT	1	,0	.
	PS	2	50,0	50,0
	Spolu	936	56,5	1,3

3.3.3 Literatúra

priemerná úspešnosť **38,56 percent** (gymnázia 54,7 %, ostatné stredné školy 43,9 %)

V oblasti **literárna história** mali všetky štyri úlohy prvý stupeň obťažnosti. Špecifickým cieľom úloh bolo aplikovať vedomosti z dejín literatúry. Mali testovať myšlienkové operácie – aplikácia a reprodukcia. Úlohy č. 30 a č. 47 boli podľa štatistických ukazovateľov v pásme veľmi obťažných položiek. Úlohu č. 30 neriešilo 22,64 percent žiakov. Úlohy č. 49 a č. 60 boli v pásme stredne obťažných položiek. Úloha č. 49 mala nízku rozlišovaciu schopnosť, úloha č. 60 dobre rozlišovala dobrých a slabých žiakov. V tejto oblasti dosiahli žiaci so ZZ rovnako ako intaktní žiaci najnižšiu úspešnosť z celého testu.

Úspešnosť z literárnej histórie bola 25,5 percent. Žiaci gymnázií dosiahli 38,7 percent, žiaci ostatných stredných škôl 23,2 percent.

Tab. 44 Úspešnosť žiakov (v %) podľa druhu ZZ v oblasti literárna história

	Druh postihnutia	N	Priemer %	Štd. chyba priemeru
Literárna história	VPU	699	22,7	1,0
	SP	67	30,3	4,2
	ZP	43	40,3	5,2
	TP	68	35,3	4,2
	CH+ZO	36	34,3	5,1
	NKS	9	25,9	12,1
	PA+A	11	27,3	7,5
	AUT	1	,0	.
	PS	2	16,7	16,7
	Spolu	936	25,5	,9

Literárna teória (9 úloh) mala dve úlohy na prvom stupni, päť na druhom stupni a dve na treťom stupni obťažnosti. Špecifickým cieľom úloh bolo aplikovať vedomosti z teórie literatúry. Mali

testovať myšlienkové operácie – aplikácia, analýza a reprodukcia. Jedna úloha bola podľa štatistických ukazovateľov v oblasti veľmi obtiažných položiek, jedna úloha bola v pásme veľmi ľahkých úloh, ostatné položky patrili medzi stredne obtiažné položky. Úlohy mali vyhovujúcu citlivosť, dobre rozlišovali dobrých a slabých žiakov okrem úlohy č. 27, ktorá mala nedostatočnú citlivosť a všetci žiaci riešili úlohu približne rovnako.

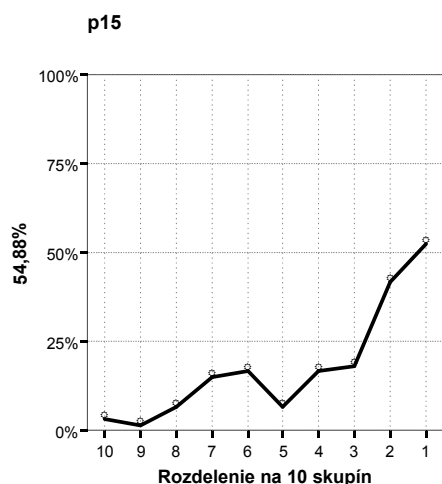
Žiaci dobre aplikovali svoje vedomosti o románe, o dejovosti, o monológ. Nižšiu úspešnosť dosiahli v úlohe č. 54 s krátkou odpoveďou, v ktorej mali pomenovať názov časti divadelnej hry.

Ako veľmi obtiažná vyšla úloha č. 15 s otvorenou odpoveďou. Úloha sa viazala na ukážku 2.

15 Vypíšte zo zvýrazneného textu v ukážke 2 tie štyri slová, ktoré by mali stáť na začiatku veršov, ak by daný úsek textu nebol napísaný v riadkoch.

Správna odpoveď: *hneď, na, prichodiť, mal*

Úloha dosiahla obtiažnosť 82,0 percent. Úlohu neriešilo 13,93 percent žiakov, čo je menej ako u intaktných žiakov.



Obr. 5 Distribúcia úspešnosti a citlivosť (úloha č. 15)

Distribúcia úspešnosti žiackych odpovedí vykazuje citlivosť 54,88 percent. Úloha dobre rozlišovala dobrých žiakov od ostatných.

Priemerná úspešnosť v literárnej teórii bola 51,6 percent. Žiaci gymnázií dosiahli 66,4 percent, žiaci ostatných stredných škôl 49,1 percent.

Tab. 45 Úspešnosť žiakov (v %) podľa druhu ZZ v oblasti literárna teória

Literárna teória	Druh postihnutia	N	Priemer	Štd. chyba
			%	priemeru
	VPU	699	50,3	,7
	SP	67	50,9	2,3
	ZP	43	64,6	2,8
	TP	68	56,4	2,5
	CH+ZO	36	56,8	3,1
	NKS	9	51,9	5,9
	PA+A	11	42,4	4,9
	AUT	1	44,4	.
	PS	2	33,3	11,1
	Spolu	936	51,6	,6

V tabuľkách 46 a 47 uvádzame úspešnosť žiakov so ZZ (v %) v jednotlivých oblastiach SJL podľa typu školy a úspešnosť žiakov so ZZ a intaktných (v %) v oblastiach SJL.

Tab. 46 Úspešnosť žiakov (v %) podľa typu školy v oblastiach SJL

	Priemer		
	Typ školy		
	GYM	SOŠ a konzervatóriá	Spolu
Čítanie s porozumením	74,4	59,5	61,7
Zvuková stránka jazyka	67,3	45,7	48,8
Pravopis	71,7	53,9	56,5
Lexikológia	77,3	58,3	61,0
Morfológia	61,0	45,1	47,4
Syntax	56,9	38,4	41,1
Štylistika	72,0	58,1	60,1
Literárna história	38,7	23,2	25,5
Literárna teória	66,4	49,1	51,6

Tab. 47 Úspešnosť žiakov (v %) so ZZ a intaktných žiakov v oblastiach SJL

	N			Priemer		
	Žiaci			Žiaci		
	intaktní	so ZZ	Spolu	intaktní	so ZZ	Spolu
Čítanie s porozumením	56188	936	57124	68,6	61,7	68,5
Lexikológia	56188	936	57124	69,7	61,0	69,5
Morfológia	56188	936	57124	53,6	47,4	53,5
Štylistika	56188	936	57124	63,8	60,1	63,8
Syntax	56188	936	57124	53,2	41,1	53,0
Zvuková stránka jazyka	56188	936	57124	58,8	48,8	58,6
Pravopis	56188	936	57124	64,3	56,5	64,2
Literárna história	56188	936	57124	30,8	25,5	30,7
Literárna teória	56188	936	57124	57,0	51,6	56,9

Opäť môžeme konštatovať, že v rovnakých úlohách, ktoré robia ťažkosti žiakom so zdravotným znevýhodnením, dosahujú slabšie výsledky aj intaktní žiaci.

Úspešnosť žiakov v teste bola jednoznačne vyššia na gymnáziách. Žiaci ostatných stredných škôl dosahovali v každej oblasti nižšiu úspešnosť

4 Žiaci s vývinovými poruchami učenia

EČ MS zo slovenského jazyka a literatúry sa zúčastnilo 699 žiakov, z gymnázií bolo 86 žiakov, z ostatných stredných škôl 613 žiakov.

Pre žiakov s VPU bola úloha č. 32 extrémne obťažná (94,5 %). Túto úlohu neriešilo 7,58 percent žiakov s VPU. Štyri úlohy č. 15, 47, 54 a 63 boli v pásme veľmi obťažných položiek (obťažnosť nad 80 %). Úlohy overovali vedomosti z literárnej teórie, literárnej histórie a syntaxe. Šesť úloh bolo v oblasti ľahkých položiek (obťažnosť pod 20 %), jedna položka bola extrémne ľahká. Ostatné položky boli v pásme stredne obťažných položiek.

Pre žiakov z gymnázií boli položky menej náročné ako pre žiakov z ostatných stredných škôl.

Žiaci s vývinovými poruchami učenia, zaradení podľa stupňa postihnutia do II. skupiny, mali vzhľadom na dôsledky vyplývajúce z porúch učenia formálne upravený text (zvýraznenie úlohy, členenie textu) a upravené 2 úlohy. Pôvodné úlohy testovali vedomosti aj z pravopisu. V upravených úlohách sa pravopis nehodnotil.

Žiakom s VPU robili problémy úlohy z oblasti čítanie s porozumením, úlohy zamerané na tvrdenia vyplývajúce z ukážok a interpretáciu prečítaného, v jazykovej oblasti synonymá, správny tvar slovných druhov, určenie druhu viet, počtu viet v súvetí, určenie slohového postupu, zaradenie tvorby do literárneho smeru.

Žiaci s VPU dosiahli úspešnosť 54,9 percent, čo je úspešnosť porovnateľná s minulým rokom. Úspešnejší boli žiaci gymnázií so 63,38 percentami, ostatné stredné školy dosiahli 46,83 percent.

5 Žiaci so sluchovým postihnutím

EČ MS zo slovenského jazyka a literatúry sa zúčastnilo 67 žiakov, z toho z gymnázií bolo 14 žiakov, z ostatných stredných škôl 53 žiakov.

Pre žiakov so SP bola jedna položka extrémne ťažká (92,5 %), dve úlohy č. 15 a 25 boli v oblasti veľmi obťažných položiek (nad 80 %). Úlohy overovali vedomosti z oblasti literárnej teórie a čítania s porozumením. Osem položiek bolo veľmi ľahkých (pod 20 %), jedna položka extrémne ľahká, ostatné v oblasti stredne ťažkých položiek.

Položky boli menej náročné pre žiakov gymnázií.

Žiakom so SP robili problémy úlohy z oblasti čítanie s porozumením, úlohy zamerané na tvrdenia vyplývajúce z ukážok a interpretáciu prečítaného, v jazykovej oblasti synonymá a určenie druhu viet, zaradenie tvorby do literárneho smeru.

Žiaci so SP dosiahli úspešnosť 56,6 percent. Úspešnejší boli žiaci gymnázií so 68,6 percentami, ostatné stredné školy dosiahli 49,1 percent.

6 Vyhodnotenie PFIČ MS zo slovenského jazyka a literatúry

Cieľom PFIČ MS je preveriť schopnosť žiaka písať samostatne, žánrovo, štylisticky a gramaticky adekvátne, jasne, zrozumiteľne a na primeranej úrovni podľa cieľových požiadaviek na vedomosti a zručnosti absolventa strednej školy. PFIČ MS je riadené písanie na základe slovného, vizuálneho alebo sluchového podnetu. Testovali sa ňou zručnosti ako formálne členenie písomného prejavu, dodržanie obsahu, používanie primeraných gramatických štruktúr, rozsah slovnej zásoby, kompozícia, štylizácia a pravopis.

Témy písomnej formy internej časti maturitnej skúšky boli vyhlásené v Slovenskom rozhlase v deň konania externej časti MS. Boli vylosované z troch obálok, z ktorých každá obsahovala 4 rôzne zadania.

Hodnotenie PFIČ MS SJL riadili vedúci predmetovej komisie SJL na jednotlivých školách. Hodnotiteľmi boli interní učitelia, ktorí majú v aprobácii slovenský jazyk a riadili sa pokynmi vedúceho PK a *Pokynmi na hodnotenie PFIČ MS*, pričom rešpektovali obsah Cieľových požiadaviek na vedomosti a zručnosti maturantov zo slovenského jazyka a literatúry. PFIČ MS každého žiaka mali posúdiť dvaja hodnotitelia.

Pre hodnotenie boli žiaci so zdravotným znevýhodnením (ZZ) rozdelení do dvoch skupín:

- a) žiaci so ZZ bez skupiny žiakov s vývinovými poruchami učenia (VPU) – žiaci boli hodnotení rovnako ako intaktní žiaci.

Maximálny počet bodov za vonkajšiu formu a celkový dojem bol 4 body. Vnútorňá forma sa členila na päť častí – obsah, kompozícia, jazyk, pravopis, štýl – maximálne 4 body. Maximálny počet možných dosiahnutých bodov za vnútornú formu bol 20 bodov, za celú PFIČ MS 28 bodov (100 percent).

- b) žiaci so ZZ – skupina žiakov s VPU – žiaci mali upravené hodnotenie.

Maximálny počet možných dosiahnutých bodov bol 20 (100 percent). Hodnotenie bolo upravené nasledovne:

- zrušilo sa hodnotenie vonkajšej formy; hodnotenie dodržania rozsahu, ktoré bolo súčasťou hodnotenia vonkajšej formy, sa presunulo do celkového dojmu,
- v rámci vnútornej formy sa nehodnotil pravopis.

PFIČ MS VUJ mohli žiaci písať 150 minút plus predĺženie času podľa zaradenia do skupiny podľa stupňa obmedzenia, pričom mali dodržať rozsah najmenej 1,5 strany a najviac 3 strany

formátu A₄. Pre žiakov so ZP, TP a VPU pripravil administrátor viac hárkov. Žiaci písali podľa potreby cez 2 prípadne viac riadkov. Počet strán závisel od veľkosti písma žiaka.

Žiaci si mohli vybrať jednu zo štyroch ponúknutých tém rôznych žánrov. Zvolili si tú tému, v ktorej mohli najviac rozvinúť svoje zručnosti, schopnosti a vedomosti.

Žiaci so zdravotným znevýhodnením písali PFIČ MS:

- na dvojhárky,
- na počítači – odovzdali tlačový výstup z počítača,
- na mechanickom písacom stroji pre nevidiacich – výstup v Braillovom písme.

PFIČ MS zo slovenského jazyka a slovenskej literatúry a maďarského jazyka a literatúry sme pre malú vzorku maturantov nevyhodnocovali.

6.1 Výber tém

PFIČ MS zo slovenského jazyka a literatúry sa zúčastnilo 936 žiakov. Údaje sme dostali o 817 žiakoch, ktorí mali kompletne ohodnotené všetky oblasti PFIČ MS.

Žiakov s VPU bolo 604, ostatných zdravotne znevýhodnených žiakov bolo 213.

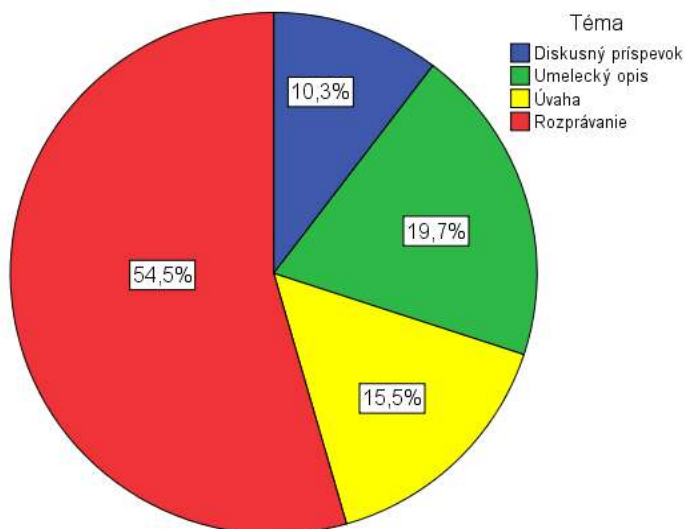
Témy PFIČ MS 2011

1. Blogeri sú obrazom spoločnosti (Diskusný príspevok)
2. „Máme dosť ľudí, čo vravia, aké to je – no zišli by sa takí, čo by povedali, aké to môže byť!“ (Úvaha)
3. Táto ulica mi je známa (Umelecký opis)
4. Gaudeamus igitur (Rozprávanie o mojej ceste k dospelosti)

Výber tém

Tab. 48 Výber témy PFIČ MS SJL žiakov so ZZ (bez žiakov s VPU)

	Početnosť	Percentá
Téma		
Diskusný príspevok	22	10,3
Umelecký opis	42	19,7
Úvaha	33	15,5
Rozprávanie	116	54,5
Spolu	213	100,0



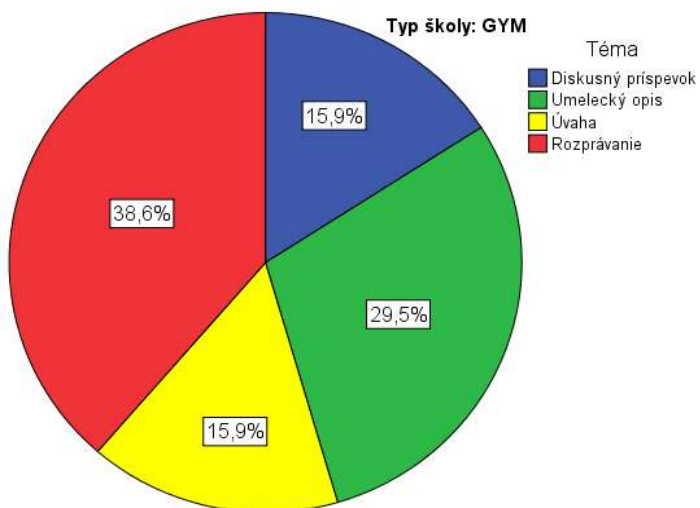
Obr. 6 Pomerné zastúpenie jednotlivých tém – žiaci ZZ (bez žiakov s VPU)

Väčšina žiakov so ZZ si volila rozprávania (54,5 %), nasleduje umelecký opis a úvaha. Najmenej si žiaci volili diskusný príspevok (10,3 %).

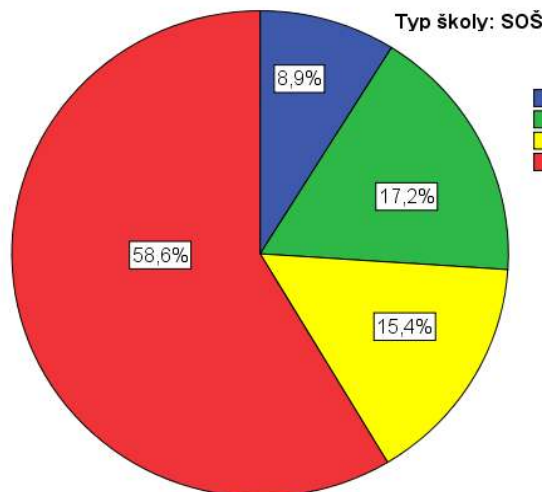
6.2 Úspešnosť PFIČ MS

Úspešnosť PFIČ MS bola **58,3** percent.

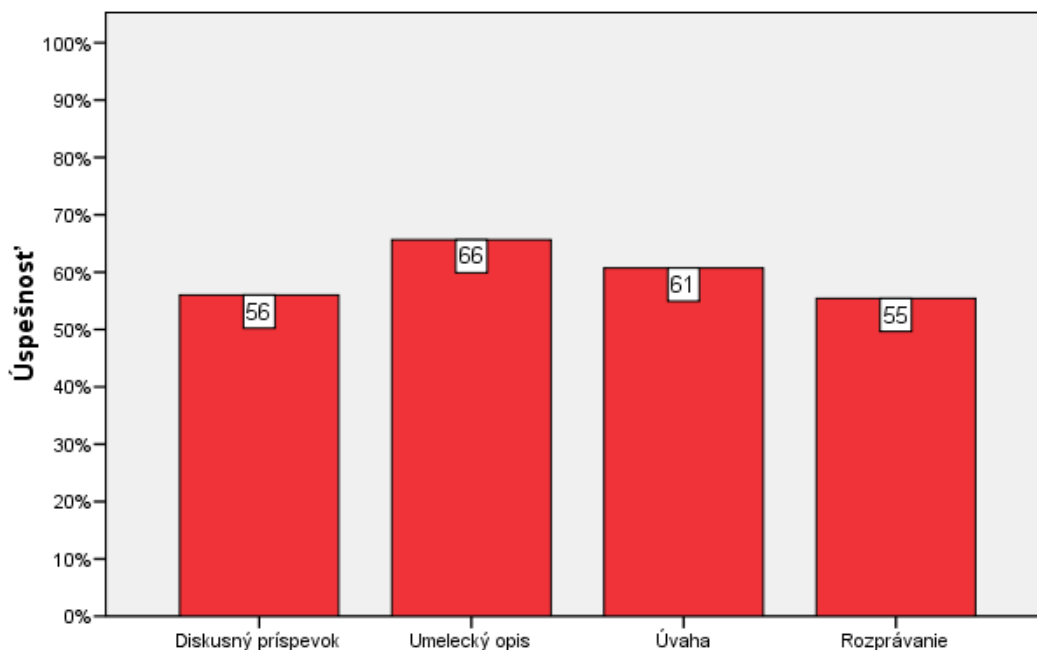
Nasledujúce grafy zobrazujú výber témy podľa typu školy a úspešnosť žiakov v jednotlivých témach PFIČ MS:



Obr. 7 gymnáziá



Obr. 8 SOŠ a konz.

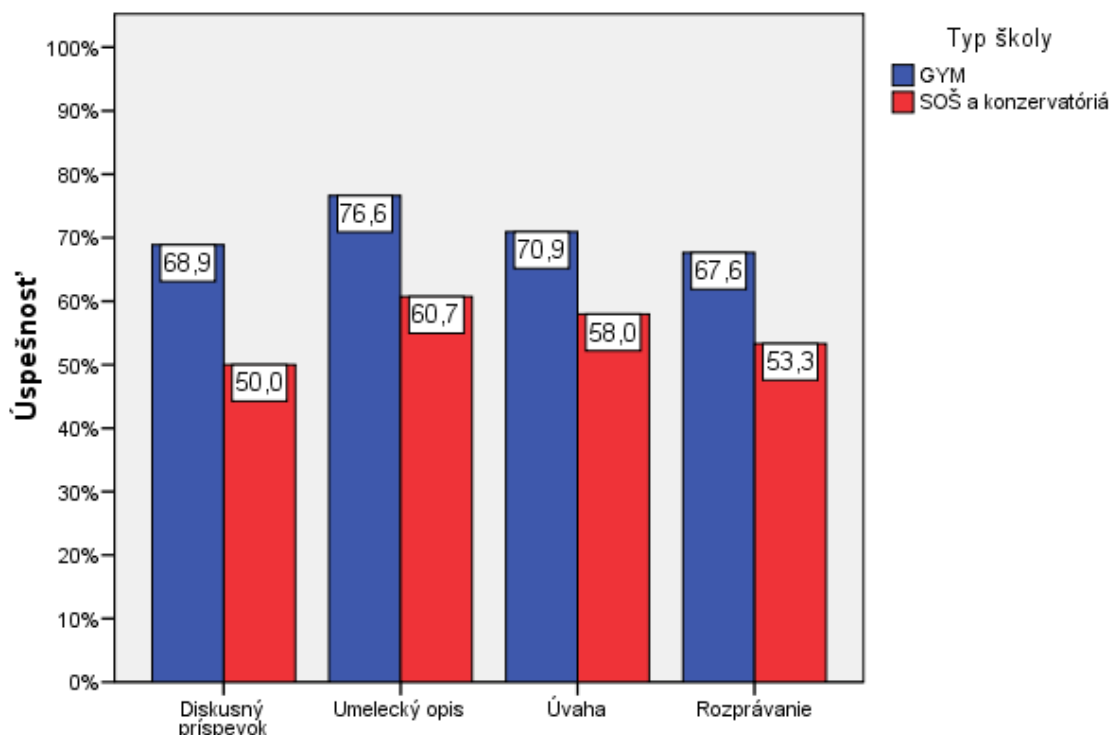


Obr. 9 Úspešnosť podľa tém

V nasledujúcej tabuľke uvádzame úspešnosť žiakov gymnázií a stredných odborných škôl a konzervatórií podľa zvolenej témy a typu školy.

Tab. 49 Úspešnosť (v %) PFIČ MS podľa typu školy v jednotlivých témach

Téma	Typ školy	N	Priemer %	Štd. chyba priemeru
Diskusný príspevok	GYM	7	68,9	7,1
	SOŠ a konzervatóriá	15	50,0	4,7
	Spolu	22	56,0	4,3
Umelecký opis	GYM	13	76,6	6,3
	SOŠ a konzervatóriá	29	60,7	3,5
	Spolu	42	65,6	3,3
Úvaha	GYM	7	70,9	8,8
	SOŠ a konzervatóriá	26	58,0	3,5
	Spolu	33	60,7	3,4
Rozprávanie	GYM	17	67,6	4,5
	SOŠ a konzervatóriá	99	53,3	1,9
	Spolu	116	55,4	1,8



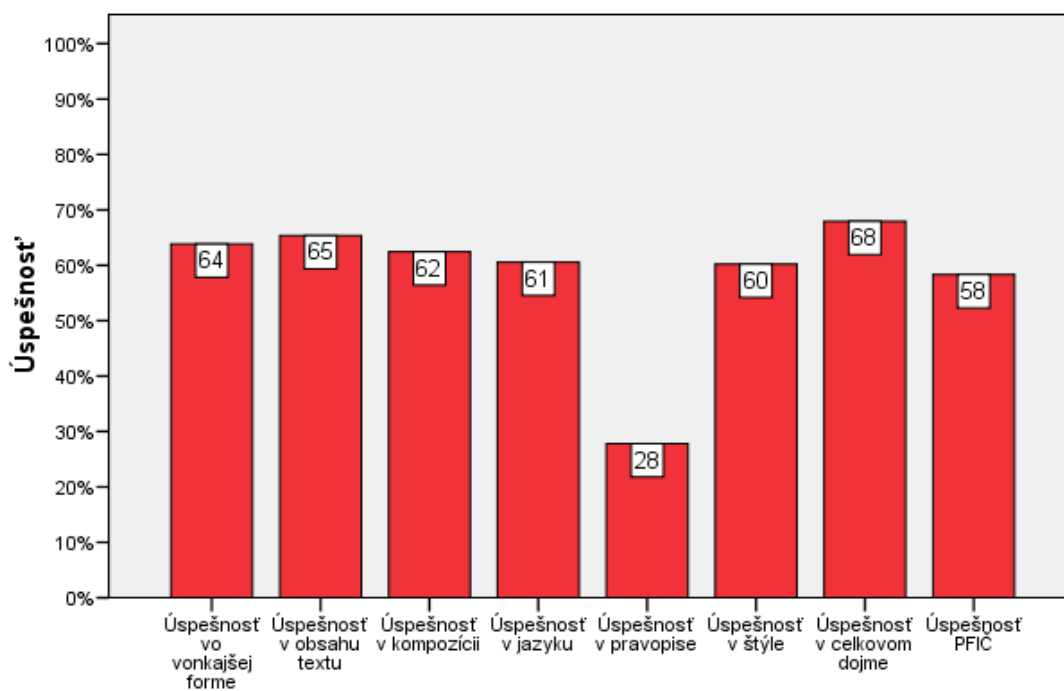
Obr. 10 Úspešnosť PFIČ MS v jednotlivých témach podľa typu školy

Žiaci gymnázií dosiahli štatisticky významne lepšie výsledky ako žiaci stredných odborných škôl v diskusnom príspevku, umeleckom opise, rozprávaní. Najväčšie rozdiely v úspešnosti podľa typu školy boli u žiakov, ktorí si vybrali diskusný príspevok a najmenšie medzi žiakmi, ktorí si vybrali úvahu.

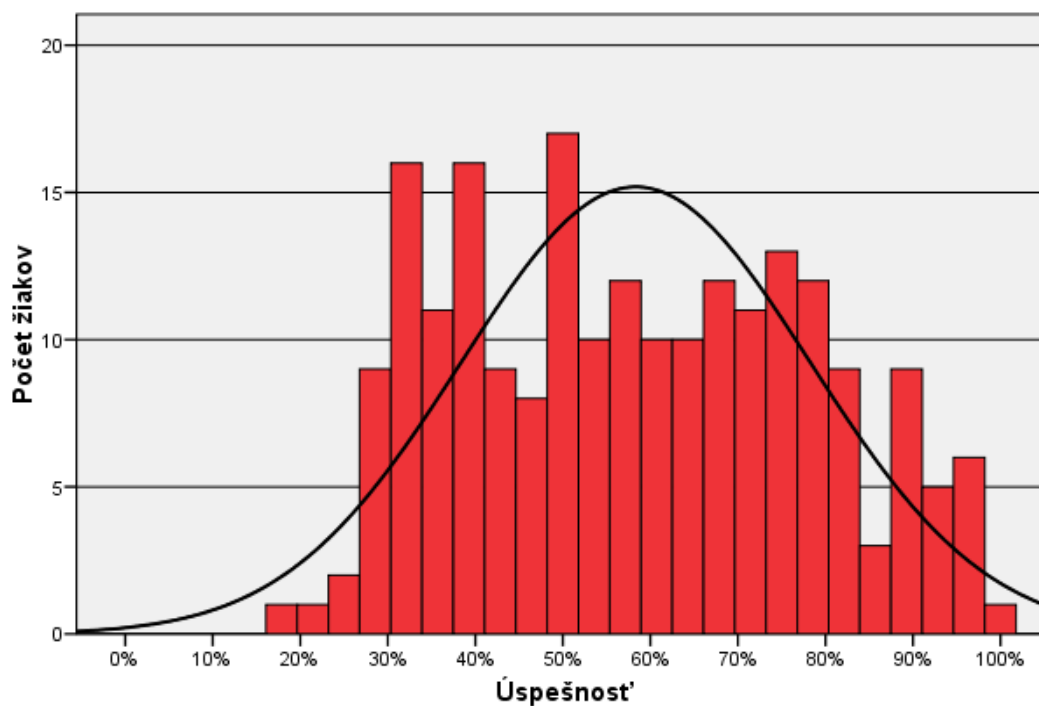
Tab. 50 Úspešnosť PFIČ MS v častiach a celku (v %)

Úspešnosť vo vonkajšej forme	Úspešnosť v obsahu textu	Úspešnosť v kompozícii	Úspešnosť v jazyku	Úspešnosť v pravopise	Úspešnosť v štýle	Úspešnosť v celkovom dojme	Úspešnosť PFIČ
63,8	65,4	62,4	60,6	27,8	60,2	68,0	58,3

Najlepšie výsledky dosiahli žiaci v celkovom dojme, v obsahu textu a vo vonkajšej forme. V kompozícii, v jazyku a v štýle dosiahli úspešnosť 60 percent. Žiaci dosahujú v pravopise veľmi slabé výsledky 27,8 percent. Pravopis je najslabším článkom PFIČ MS, žiaci ho neovládajú, hodnotenie pravopisu nerozlišuje dobrých a slabých žiakov.



Obr. 11 Úspešnosť PFIČ MS v častiach a celku (v %)



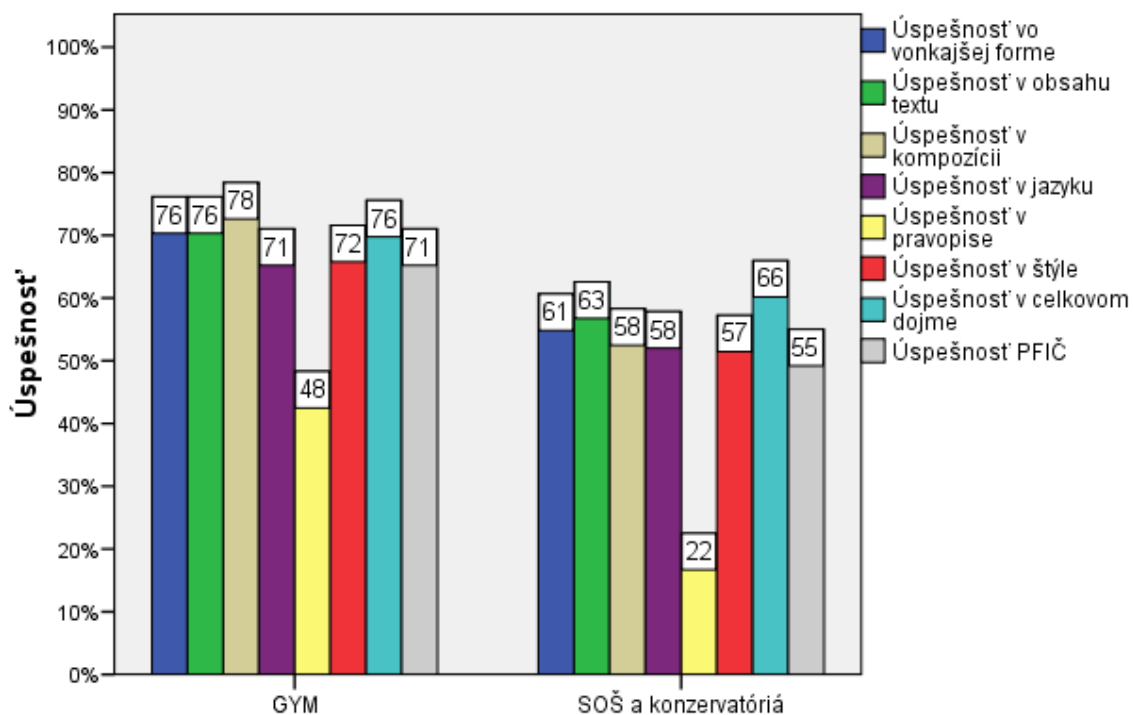
Obr. 12 Histogram úspešnosti PFIČ MS ZZ bez žiakov s VPU

Vo všetkých oblastiach PFIČ MS dosiahli lepšie výsledky žiaci gymnázií. Najväčšie rozdiely medzi žiakmi podľa typu škôl boli v pravopise a najmenšie v celkovom dojme.

V nasledujúcej tabuľke uvádzame úspešnosť žiakov vo všetkých častiach podľa typu školy.

Tab. 51 Úspešnosť žiakov (v %) v oblastiach PFIČ MS podľa typu školy

Typ školy	Úspešnosť vo vonkajšej forme	Úspešnosť v obsahu textu	Úspešnosť v kompozícii	Úspešnosť v jazyku	Úspešnosť v pravopise	Úspešnosť v štýle	Úspešnosť v celkovom dojme	Úspešnosť PFIČ
GYM	76,1	76,1	78,4	71,0	48,3	71,6	75,6	71,0
SOŠ a konzervatóriá	60,7	62,6	58,3	57,8	22,5	57,2	66,0	55,0
Spolu	63,8	65,4	62,4	60,6	27,8	60,2	68,0	58,3



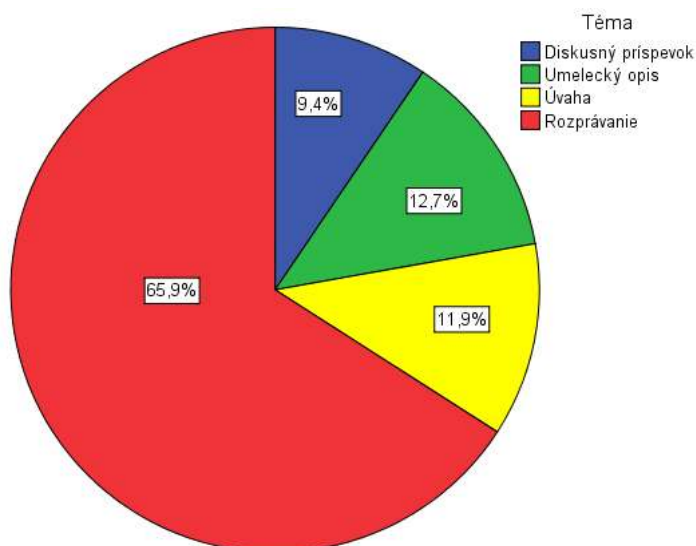
Obr. 13 Úspešnosť žiakov (v %) v oblastiach PFIČ MS podľa typu školy

6.3 Žiaci s VPU

Tab. 52 Výber tém PFIČ MS - žiaci s VPU

Téma	Početnosť	Percentá
Diskusný príspevok	57	9,4
Umelecký opis	77	12,7
Úvaha	72	11,9
Rozprávanie	398	65,9
Spolu	604	100,0

Žiaci s VPU najviac volili rozprávanie (65,9 %), umelecký opis a úvahu približne rovnako 12,7 percent a 11,9 percent. Najmenej si volili diskusný príspevok (9,4 %).



Obr. 14 Pomerné zastúpenie zvolených tém PFIČ MS žiakov s VPU

V nasledujúcej tabuľke uvádzame výsledky žiakov v PFIČ MS podľa vybranej témy.

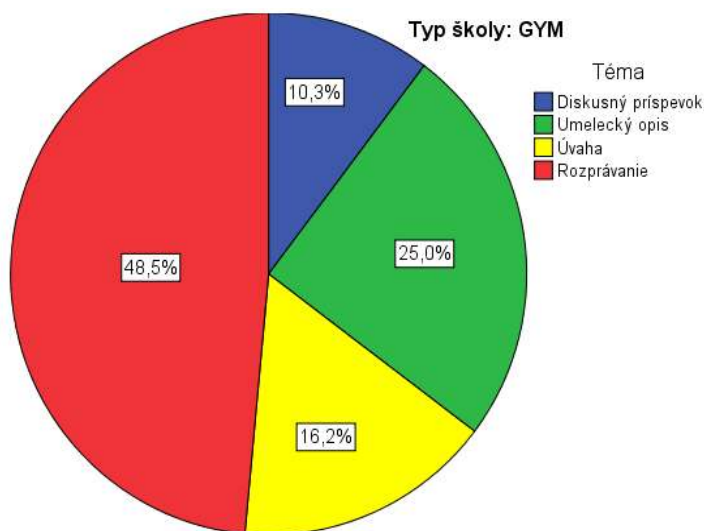
Tab. 53 Výsledky žiakov v PFIČ MS podľa vybranej témy

Téma	N	Priemer %	Štd. chyba priemeru
Diskusný príspevok	57	55,1	2,4
Umelecký opis	77	59,2	2,2
Úvaha	72	58,1	2,4
Rozprávanie	398	51,3	,8
Spolu	604	53,5	,7

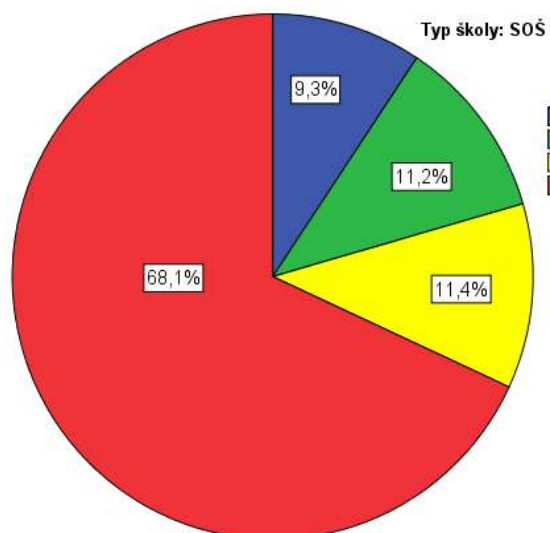
Úspešnosť PFIČ MS žiakov s VPU bola **53,5** percent.

Žiaci, ktorí si vybrali úvahu, dosiahli úspešnosť v PFIČ MS 67,4 %, žiaci, ktorí si vybrali charakteristiku osoby, dosiahli úspešnosť 53,6 %.

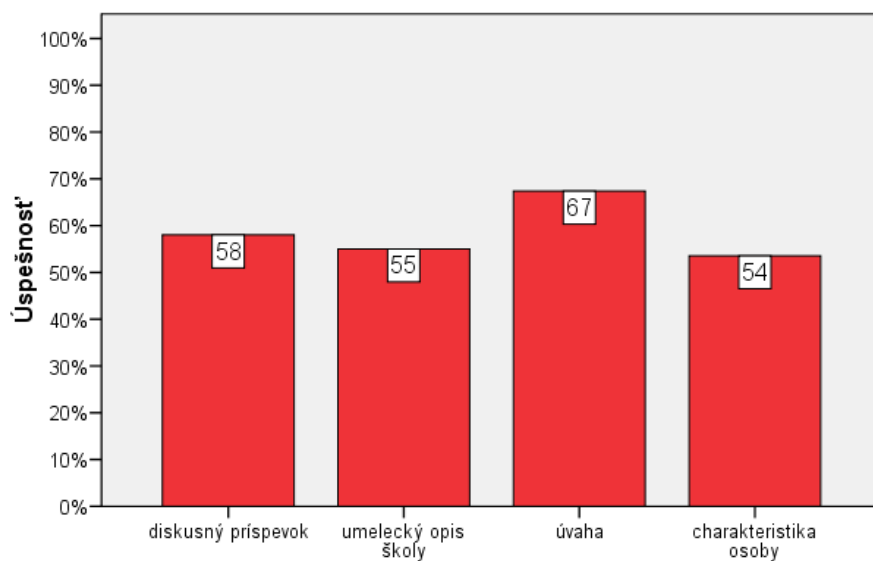
Nasledujúce grafy znázorňujú pomerné zastúpenie tém PFIČ MS u žiakov gymnázií a stredných odborných škôl a konzervatórií.



Obr. 15 gymnáziá



Obr. 16 SOŠ a konzervatóriá

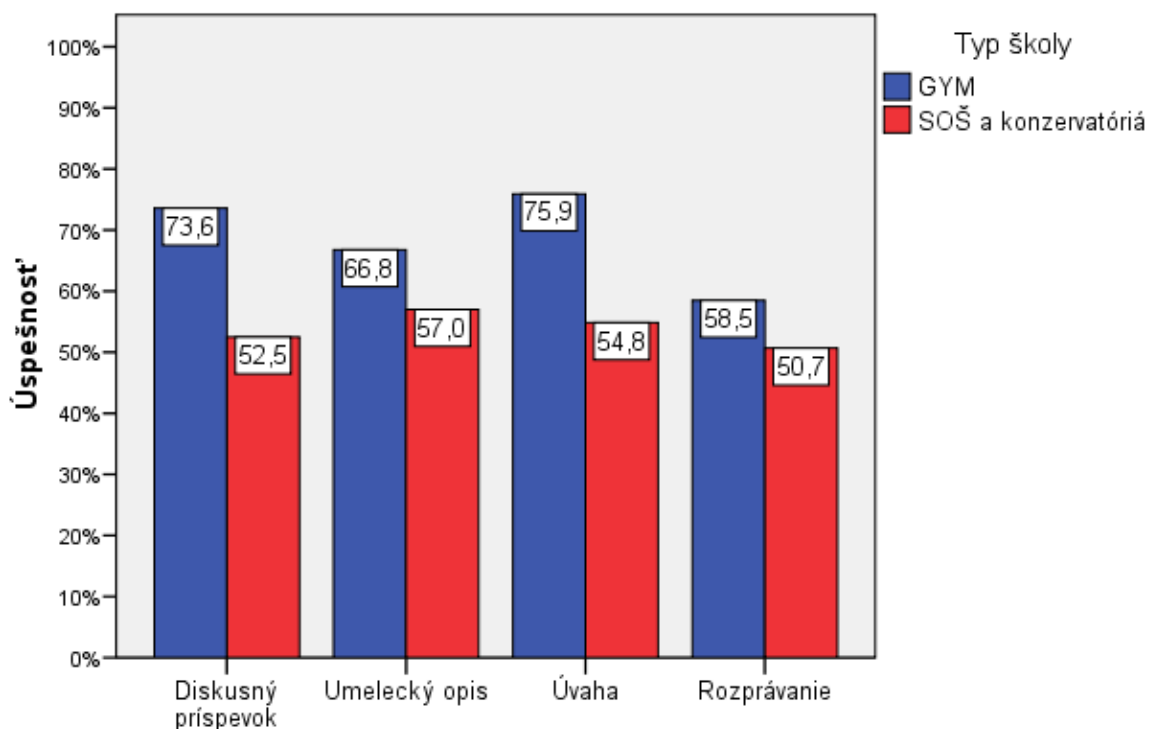


Obr. 17 Úspešnosť (v %) podľa tém PFIČ MS

V nasledujúcej tabuľke uvádzame úspešnosť žiakov gymnázií a stredných odborných škôl a konzervatórií podľa zvolenej témy.

Tab. 54 Úspešnosť žiakov (v %) gymnázií a SOŠ podľa zvolenej témy PFIC MS

Téma	Typ školy	N	Priemer	Štd. chyba priemeru
Diskusný príspevok	GYM	7	73,6	4,8
	SOŠ a konzervatóriá	50	52,5	2,5
	Spolu	57	55,1	2,4
Umelecký opis	GYM	17	66,8	4,2
	SOŠ a konzervatóriá	60	57,0	2,5
	Spolu	77	59,2	2,2
Úvaha	GYM	11	75,9	5,4
	SOŠ a konzervatóriá	61	54,8	2,4
	Spolu	72	58,1	2,4
Rozprávanie	GYM	33	58,5	2,8
	SOŠ a konzervatóriá	365	50,7	,8
	Spolu	398	51,3	,8



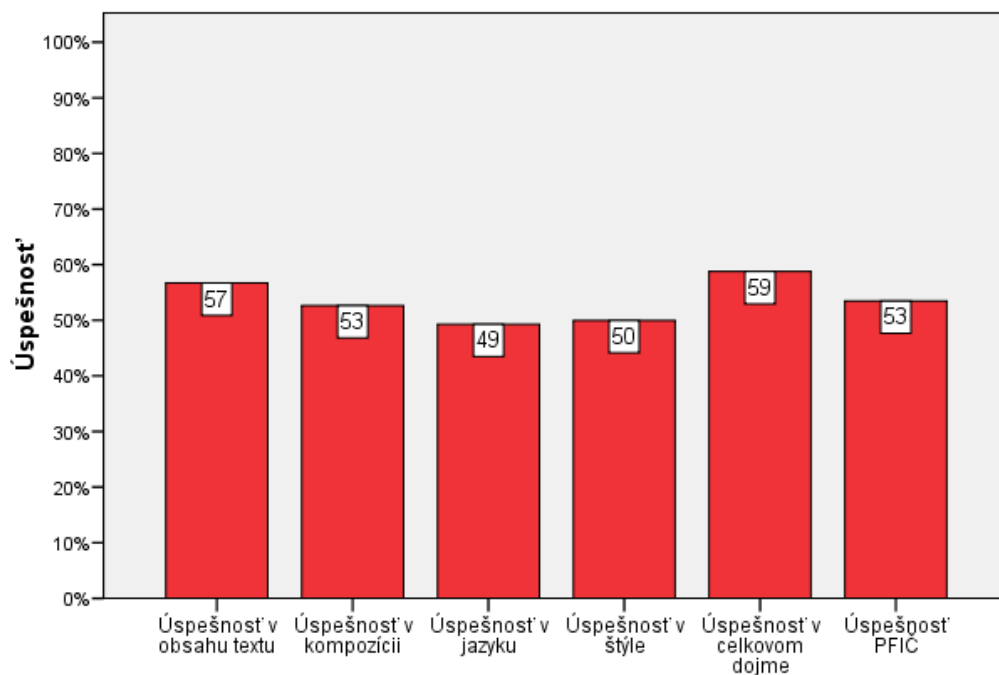
Obr. 18 Úspešnosť (v %) v témach PFIC MS podľa typu školy

Žiaci gymnázií dosiahli štatisticky významne lepšie výsledky ako žiaci stredných odborných škôl a konzervatórií. Najväčšie rozdiely v úspešnosti podľa typu školy boli medzi žiakmi, ktorí si vybrali diskusný príspevok a úvahu, najmenšie medzi žiakmi, ktorí si vybrali rozprávanie.

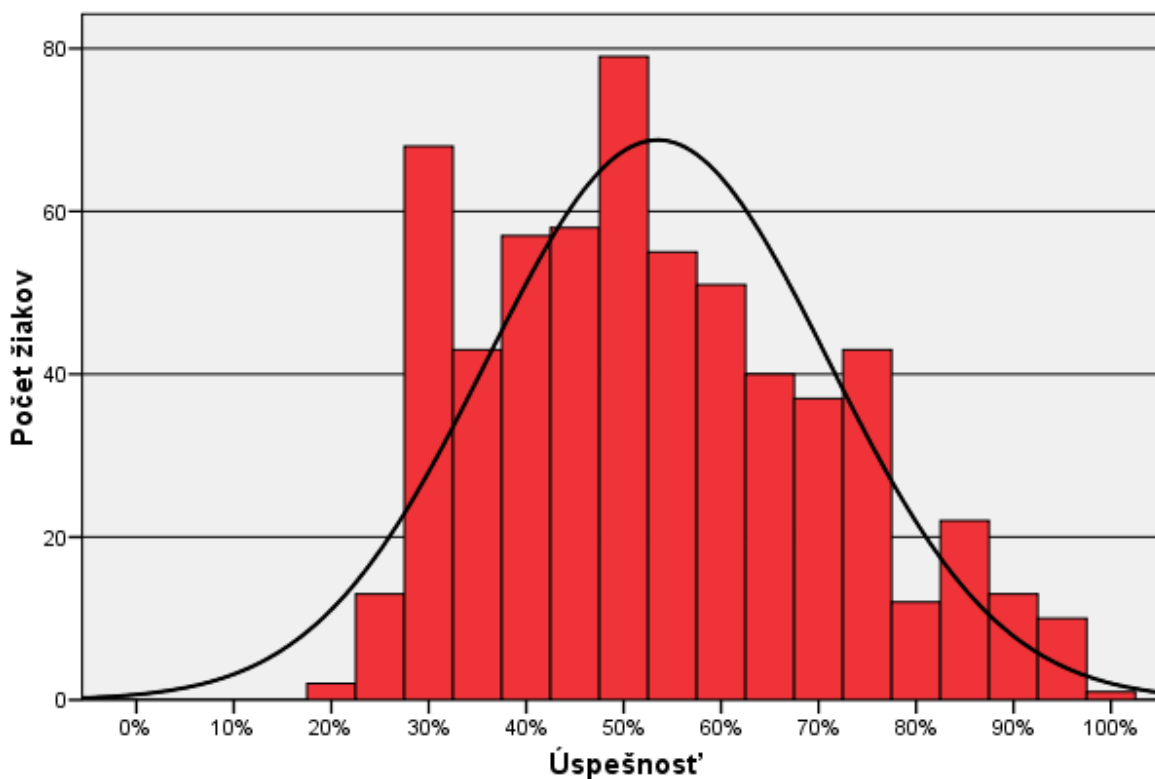
Tab. 55 Úspešnosť PFIČ MS v častiach a celku (%) žiakov s VPU

Úspešnosť v obsahu textu	Úspešnosť v kompozícii	Úspešnosť v jazyku	Úspešnosť v štýle	Úspešnosť v celkovom dojme	Úspešnosť PFIČ
56,7	52,6	49,3	50,0	58,8	53,5

Najlepšie výsledky dosiahli žiaci v celkovom dojme, v obsahu textu a úspešnosti v kompozícii. Žiaci s VPU mali upravené hodnotenie, pravopis sa nehodnotil.



Obr. 19 Úspešnosť PFIČ MS v častiach a celku (%) žiakov s VPU



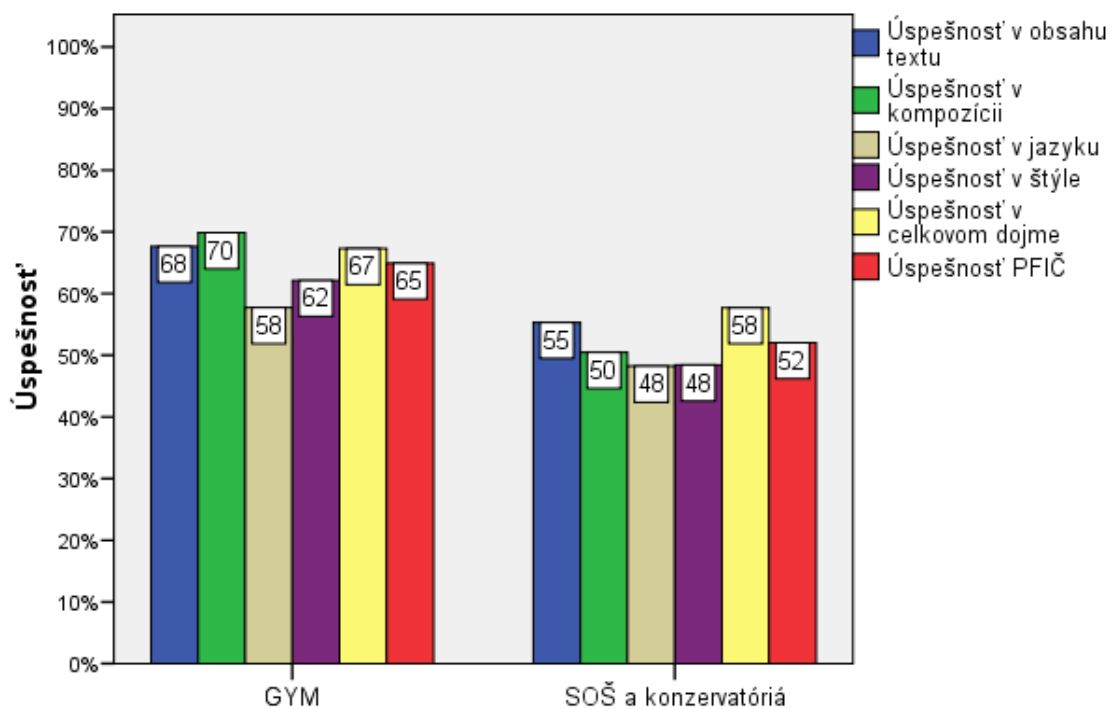
Obr. 20 Histogram úspešnosti PFIČ MS žiakov s VPU

V nasledujúcej tabuľke uvádzame úspešnosť žiakov s VPU vo všetkých častiach PFIČ MS podľa typu školy.

Tab. 56 Úspešnosť PFIČ MS v častiach a celku (v %)

Typ školy	Úspešnosť v obsahu textu	Úspešnosť v kompozícii	Úspešnosť v jazyku	Úspešnosť v štýle	Úspešnosť v celkovom dojme	Úspešnosť PFIČ
GYM	67,6	69,9	57,7	62,1	67,3	64,9
SOŠ a konzervatóriá	55,3	50,5	48,2	48,4	57,7	52,0
Spolu	56,7	52,6	49,3	50,0	58,8	53,5

Vo všetkých častiach PFIČ MS dosiahli lepšie výsledky žiaci gymnázií ako stredných odborných škôl. Najväčšie rozdiely medzi žiakmi rozdelenými podľa typu školy boli v štýle a v jazyku, najmenšie v celkovom dojme.



Obr. 19 Úspešnosť žiakov s VPU (v %) podľa typu školy v častiach a celku PFIČ MS

Záver

Na výsledky riešenia testu externej časti MS zo slovenského jazyka a literatúry sa môžeme pozeriť z hľadiska kvality výkonu žiakov, ako aj z hľadiska kvality meracieho nástroja – testu, pričom tieto dva aspekty sú navzájom prepojené.

Test EČ MS riešilo 936 maturantov so zdravotným znevýhodnením. Podľa typu školy bolo 136 žiakov z gymnázií a 800 zo SOŠ a konzervatórií. Chlapcov bolo 636 a dievčat 300. Najviac žiakov so ZZ bolo v Bratislavskom a Trenčianskom kraji, najmenej v Trnavskom a Nitrianskom kraji.

Úspešnosť žiakov so ZZ bola **56,0** percent. Národný priemer bol 62,6 percent. Z hľadiska typu školy bol výkon žiakov gymnázií s úspešnosťou 68,9 percent vyšší ako výkon žiakov stredných odborných škôl a konzervatórií s úspešnosťou 53,8 percent. Priemerný výkon chlapcov bol nepatrne vyšší ako priemerný výkon dievčat.

Vyhodnotenie úspešnosti žiakov so ZZ v jednotlivých oblastiach SJL v EČ MS konštatuje zhoršenie výsledkov v literárnej histórii rovnako ako u intaktných žiakov a slabšie výsledky u žiakov s VPU v oblasti syntax. Výsledky žiakov v jednotlivých oblastiach môžeme len konštatovať vzhľadom na meniaci sa počet a náročnosť úloh v jednotlivých oblastiach testu. Úspešnosť v jednotlivých úlohách závisí aj od toho, či ide o úlohu s výberom odpovede alebo úlohu s krátkou odpoveďou. Po vyhodnotení testu konštatujeme, že v úlohách s výberom odpovede dosiahli žiaci so ZZ vyššiu úspešnosť.

V správe sme hodnotili výsledky všetkých žiakov so ZZ, žiakov s VPU a žiakov so SP.

Žiaci mali predĺžený čas, zapisovali odpovede do testových zošitov, mali upravené testy po formálnej stránke – zväčšené písmo, zvýraznená podstata úlohy, členenie textu, testy v elektronickej forme a v bodovom písme. Úpravy nemenili obsah a obťažnosť úloh, poskytovali dostatočný čas na riešenie testu. Pomohli žiakom ľahšie sa orientovať v teste a nerozptyľovať ich pozornosť medzi test a odpoveďový hárok. Zohľadňovali obmedzenia vyplývajúce zo zdravotného znevýhodnenia.

Opäť môžeme konštatovať, že žiaci so ZZ zaznamenali vyššiu alebo nižšiu úspešnosť v rovnakých oblastiach a položkách ako intaktní žiaci.

Úspešnosť žiakov so ZZ v PFIČ MS bola **58,3** percent a žiakov s VPU bola **53,5** percent.

Najúspešnejšou oblasťou u žiakov so ZZ bol celkový dojem s úspešnosťou 68 percent a obsah textu s úspešnosťou 65,4 percent. Najslabšou oblasťou bol pravopis s úspešnosťou 27,8 percent.

Rovnako najúspešnejšími oblasťami u žiakov s VPU bol celkový dojem a obsah textu. Žiakom s VPU sa nehodnotil pravopis. Pri hodnotení výsledkov v PFIČ MS treba brať do úvahy skutočnosť, že aj pri dôslednom dodržiavaní bodovania podľa kritérií hodnotenia je posudzovanie písomnej práce veľmi náročné a ovplyvnené subjektívnymi faktormi. Uvedomujeme si, že pokiaľ bude hodnotenie PFIČ MS prebiehať na jednotlivých školách, nemôžeme hovoriť o objektivite v pravom slova zmysle.

Použitá literatúra

1. Burjan, V.: *Tvorba a využívanie školských testov vo vzdelávacom procese*. Exam: Bratislava 1999.
2. *Špecifikačná tabuľka testu zo slovenského jazyka a literatúry*. Interný materiál. NÚCEM: Bratislava 2010.
3. *Cieľové požiadavky na vedomosti a zručnosti maturantov zo slovenského jazyka a literatúry*. ŠPÚ: Bratislava 2008.
4. Hendl, J.: *Přehled statistických metod zpracování dat*. Portál: Praha 2004.
5. Kolektív: *Standardy pro pedagogické a psychologické testování*. Testcentrum: Praha 2001.
6. Lapitka, M.: *Tvorba a použitie didaktických testov*. ŠPÚ: Bratislava 1996.
7. Levčíková, M., Domancová, I., Hritz, L., Labudová, M., Németh, O.: *Výchova a vzdelávanie žiakov so špeciálnymi výchovno-vzdelávacími potrebami*. ŠPÚ: Bratislava 2002.
8. Péteryová, E.: *Správa o výsledkoch externej časti MS slovenský jazyk a literatúra*. NÚCEM: Bratislava 2011.
9. Ritomský, A., Zelmanova, O.: *Štatistické spracovanie a analýza dát rozsiahlych monitorovaní. Položková a multivariačná analýza s využitím systému SPSS*. ŠPÚ: Bratislava 2003.
10. Ringlerová, V.: *Komparácia výsledkov intaktných žiakov a žiakov so špeciálnymi výchovno-vzdelávacími potrebami*. Bratislava: NÚCEM 2011.
11. *SPSS Base 10.0 User`s Guide*. by SPSS Inc.: Chicago 1999.
12. Turek, I.: *Učiteľ a pedagogický výskum*. Metodické centrum: Bratislava 1998.
13. Wimmer, G.: *Štatistické metódy v pedagogickom výskume*. Gaudeamus: Hradec Králové 1993
14. Zelinková, O.: *Poruchy učení*. Praha: Portál, 2003.