

NÚCEM

NÁRODNÝ ÚSTAV CERTIFIKOVANÝCH
MERANÍ VZDELÁVANIA

Maturitná skúška 2010

**Správa
o výsledkoch externej časti
a písomnej formy internej časti
maturitnej skúšky**

z anglického jazyka úroveň B1

Mgr. Marián Dudák

PaedDr. Janka Kurajová Stopková

Bratislava 2010

Obsah

Úvod.....	3
1 Charakteristika testu EČ MS z anglického jazyka úroveň B1.....	4
2 Výsledky testu EČ MS z anglického jazyka úroveň B1.....	6
3 Interpretácia výsledkov testu EČ MS z AJ úroveň B1.....	15
4 Vyhodnotenie PFIČ MS z AJ úroveň B1.....	24
Záver.....	27
Literatúra.....	28

Úvod

Dňa 17. marca 2010 sa konala externá časť maturitnej skúšky a písomná forma internej časti maturitnej skúšky z anglického jazyka v úrovni B1.

Cieľom externej časti (EČ) a písomnej formy internej časti (PFIČ) maturitnej skúšky (MS) je overiť a zhodnotiť tie vedomosti a zručnosti maturantov, ktoré nie je možné overiť v dostatočnej miere v ústnej forme internej časti maturitnej skúšky. Vysoká objektivita a validita skúšky zaručuje porovnateľné výsledky pre žiakov z celého Slovenska.

Správa dokladuje korektnosť a exaktnosť maturitnej skúšky a spracovania jej výsledkov. V prvej časti správy *Charakteristika testu EČ MS z anglického jazyka úroveň B1* charakterizujeme štruktúru testu, typy úloh a spôsob administrácie testu.

V druhej kapitole *Výsledky testu EČ MS z anglického jazyka úroveň B1* sa zameriavame na celkovú úspešnosť testu, úspešnosť podľa typu školy, krajov, zriaďovateľa, pohlavia a známky.

Tretia časť *Interpretácia výsledkov testu EČ MS z anglického jazyka úroveň B1* ponúka informácie o psychometrických charakteristikách testu, aby sme dokladovali kvalitu testu a odhaľovanie kritických položiek. Zameriavame sa aj na analýzu možných príčin niektorých javov, ktoré sa potvrdili na základe štatistického spracovania výsledkov. V tejto časti taktiež navrhujeme možné postupy, ktoré by mohli viesť k skvalitneniu vyučovacieho procesu na hodinách anglického jazyka a mohli by byť vhodnou inšpiráciou pre učiteľov anglického jazyka na stredných školách.

Vo štvrtej kapitole sa venujeme vyhodnoteniu písomnej formy internej časti MS z anglického jazyka úroveň B1 a prezentujeme výsledky PFIČ v súvislosti s porovnaním priemerných úspešností v jednotlivých kritériách hodnotenia.

V *Závere* sumarizujeme štatistické zistenia smerované k hodnoteniu výkonov populačného ročníka a k overeniu meracieho nástroja, prípadne identifikujeme jeho slabiny v záujme budúceho skvalitnenia tvorby testov.

Informácie, ktoré správa prináša, sú určené tvorcom testov, didaktikom jednotlivých predmetov a kompetentným pracovníkom v problematike hodnotenia výsledkov vzdelávania.

Variant vyhodnoteného testu a *Kľúč správnych odpovedí* sú zverejnené na www.nucem.sk.

1 Charakteristika testu EČ MS z anglického jazyka úroveň B1

Test externej časti maturitnej skúšky z anglického jazyka úroveň B1 trvá 100 minút a obsahuje 60 úloh, pričom každá správna odpoveď sa hodnotí celočíselne 1 bodom.

Test pozostáva z troch častí:

- *počúvanie s porozumením*
- *gramatika a lexika*
- *čítanie s porozumením*

Obsahom a úrovňou náročnosti zodpovedá úrovni B1 Spoločného európskeho referenčného rámca Rady Európy a je určený maturantom všetkých typov stredných škôl, ktorí sa pripravujú na maturitnú skúšku z anglického jazyka a počas svojho štúdia dosiahli úroveň stredne pokročilí.

Cieľom testu je preveriť jazykové kompetencie žiaka v týchto zručnostiach: počúvanie a čítanie s porozumením, lingvistická kompetencia. Test sa skladá z úloh s výberom odpovede a z úloh s krátkou odpoveďou.

V časti *Počúvanie s porozumením*, ktorá obsahuje tri ukážky, sa nachádza 13 úloh s výberom odpovede a 7 úloh s krátkou odpoveďou. V tejto časti majú žiaci preukázať, ako porozumeli základným informáciám a riešiť úlohy, ako je určenie správnosti či nesprávnosti výpovede, výber z viacerých možností, priraďovanie a doplňovanie.

V časti *Gramatika a lexika*, ktorá pozostáva z dvoch textov, sa nachádza 10 úloh s výberom odpovede a 10 úloh s krátkou odpoveďou. V tejto časti sa testujú znalosti gramatických štruktúr a slovnej zásoby a ich správne použitie v kontexte. Žiaci majú dopĺňať adekvátne gramatické tvary na základe výberu z viacerých možností a dopĺňať slová do kontextu.

Časť *Čítanie s porozumením* obsahuje tri textové ukážky a pozostáva z 13 úloh s výberom odpovede a zo 7 úloh s krátkou odpoveďou. Cieľom tejto časti je zistiť, ako žiaci porozumeli obsahu textu, či pochopili jeho hlavné myšlienky, základné súvislosti a vyriešili úlohy doplňovacieho typu, výberu z viacerých možností, resp. určenia správnosti alebo nesprávnosti výpovede.

Spolu sa teda v teste nachádza 36 úloh s výberom odpovede a 24 úloh s krátkou odpoveďou. Za správnu odpoveď získal žiak 1 bod, za nesprávnu, alebo ak neodpovedal, 0 bodov. Testy boli vypracované s prihliadnutím na hodinovú dotáciu v danom predmete a korešpondujú s *Cieľovými požiadavkami na vedomosti a zručnosti maturantov z anglického*

jazyka pre úroveň B1. Boli vytvorené dva varianty testov, ktoré sa líšili poradím úloh, resp. pri úlohách s výberom odpovede poradím alternatív odpovede.

Testovanie prebehlo na všetkých školách 17. marca 2010 a svoje odpovede zapisovali žiaci do samoprepisovacích odpoveďových hárkov. Kópiu odpoveďového hárka overil žiak podpisom, originál podpísal po vyhodnotení hodnotiteľ. Oddelené kópie bez zásahu hodnotiteľa sú archivované na školách.

Hodnotenie riešení otvorených úloh s krátkou odpoveďou vykonával hodnotiteľ pod externým dozorom podľa centrálne vypracovaných pokynov. Originály všetkých typov odpoveďových hárkov boli zaslané na centrálnu spracovanie, následne skenované, automaticky vyhodnocované a postúpené na štatistické spracovanie v software SPSS.

2 Výsledky testu EČ MS z anglického jazyka úroveň B1

Všeobecné výsledky

Štatistické charakteristiky v tabuľke 1 vyjadrujú kvalitatívne znaky testu, úspešnosť žiakov ako aj kvalitu testu.

Úspešnosť definujeme ako percentuálny podiel bodov za položky, na ktoré žiak správne odpovedal z celkového počtu bodov, ktoré mohol v teste získať. Celková priemerná úspešnosť v teste z anglického jazyka úroveň B1 dosiahla **54, 2 %**.

Riadok *Maximum* uvádza maximálnu hodnotu úspešnosti (v %), ktorá bola dosiahnutá, a riadok *Minimum* minimálnu hodnotu, teda najnižší počet percent, ktoré dosiahol niektorý z testovaných žiakov. Môžeme preto povedať, že v tomto teste bolo dosiahnuté maximum 100 % a minimum 8,3 %.

Štandardná odchýlka (19,7) vyjadruje mieru rozptýlenia úspešnosti žiakov od aritmetického priemeru, zjednodušene je to priemer nameraných odchýliek od aritmetického priemeru.

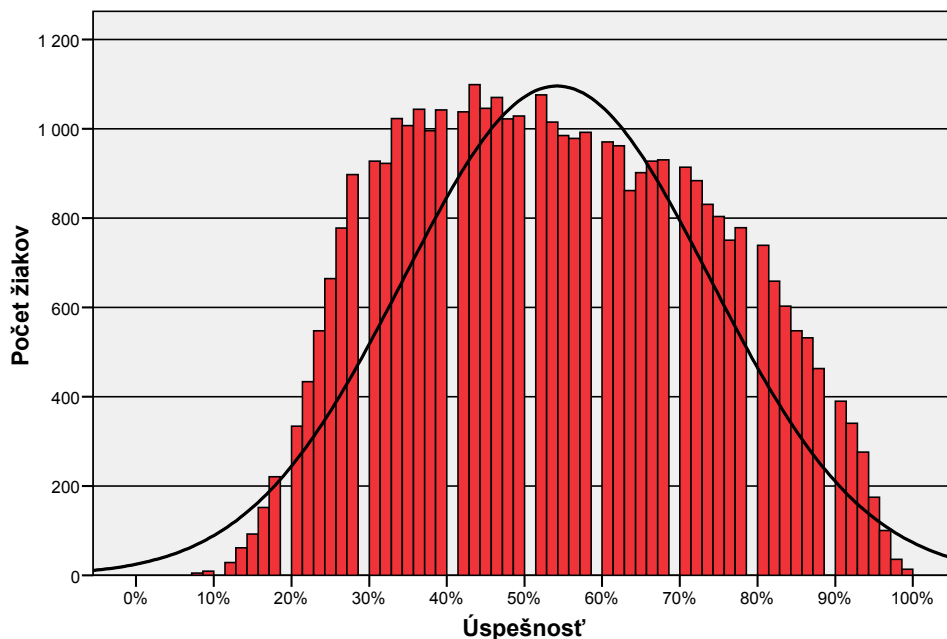
Cronbachovo alfa (0,925) je koeficient reliability testu. Spoľahlivosť merania $\alpha = 0,925$ považujeme za vysokú.

Tab. 1 Výsledné psychometrické charakteristiky testu

Anglický jazyk úroveň B1 2010 - výsledné psychometrické charakteristiky testu (úspešnosť)

	Časť			
	Počúvanie	Gramatika	Čítanie	Spolu
Počet testovaných žiakov	37932	37939	37939	37939
Maximum	100,0	100,0	100,0	100,0
Minimum	,0	5,0	5,0	8,3
Priemer	54,9	55,5	52,1	54,2
Štandardná odchýlka	22,8	18,3	25,4	19,7
Intervalový odhad úspešnosti populácie - dolná hranica	10,2	19,7	2,3	15,5
Intervalový odhad úspešnosti populácie - horná hranica	99,6	91,3	100,0	92,8
Štandardná chyba priemernej úspešnosti	,1	,1	,1	,1
Interval spoľahlivosti pre priemernú úspešnosť - dolná hranica	54,7	55,3	51,9	54,0
Interval spoľahlivosti pre priemernú úspešnosť - horná hranica	55,1	55,7	52,4	54,4
Cronbachovo alfa	,829	,740	,880	,925
Štandardná chyba merania pre úspešnosť	9,4	9,3	8,8	5,4
Intervalový odhad úspešnosti individuálneho žiaka	18,5	18,2	17,3	10,6

Anglický jazyk úroveň B1 2010 - histogram úspešnosti

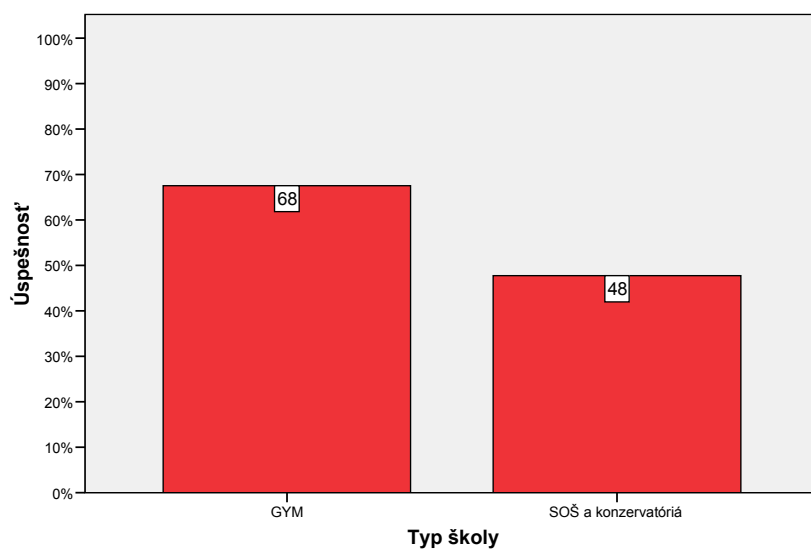


Obr. 1 Výsledný histogram úspešnosti

Rozdiely vo výsledkoch podľa typu školy

Rozdiely medzi výsledkami žiakov gymnázií, stredných odborných škôl a konzervatórií boli štatisticky významné, na úrovni strednej vecnej signifikancie ($r = 0,47$). Ako vidno z obr. 2, priemerná úspešnosť žiakov gymnázií dosiahla 68 %, čo je o 20 % viac ako priemerná úspešnosť dosiahnutá žiakmi SOŠ a konzervatórií.

Anglický jazyk úroveň B1 2010 - úspešnosť podľa typu školy

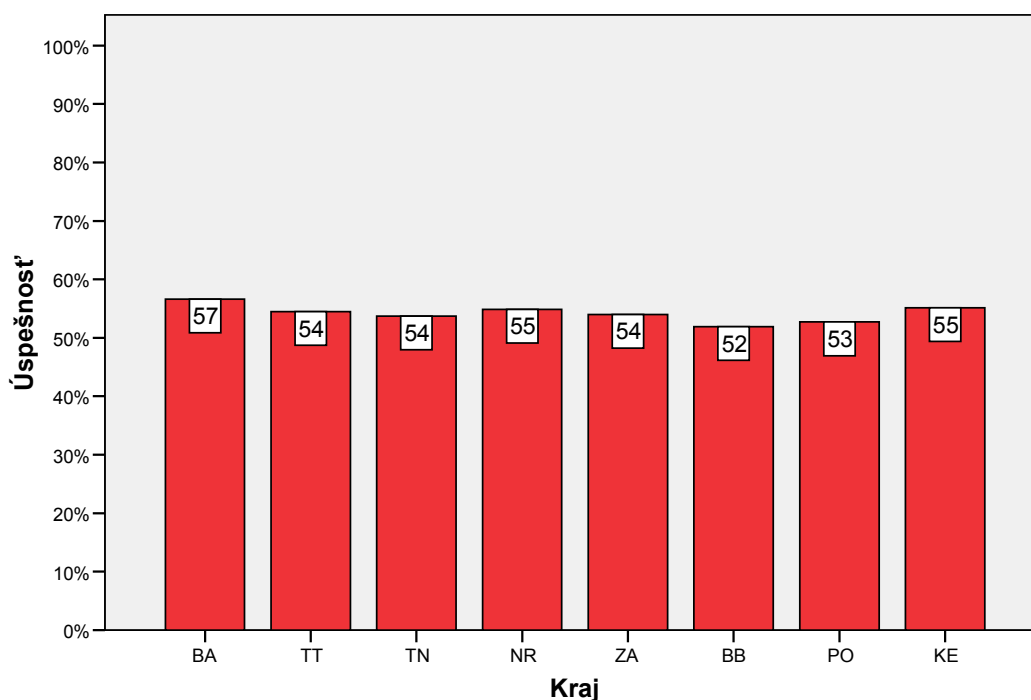


Obr. 2 Úspešnosť podľa typu školy

Rozdiely vo výsledkoch podľa kraja

Na úrovni veľmi miernej vecnej signifikancie sa odlišovali výsledky žiakov najúspešnejšieho Bratislavského kraja a najmenej úspešného Banskobystrického kraja ($r_{BB-BA} = 0,12$). Rozdiely v úspešnosti podľa jednotlivých krajov znázorňuje obr. 3.

Anglický jazyk úroveň B1 2010 - úspešnosť podľa kraja



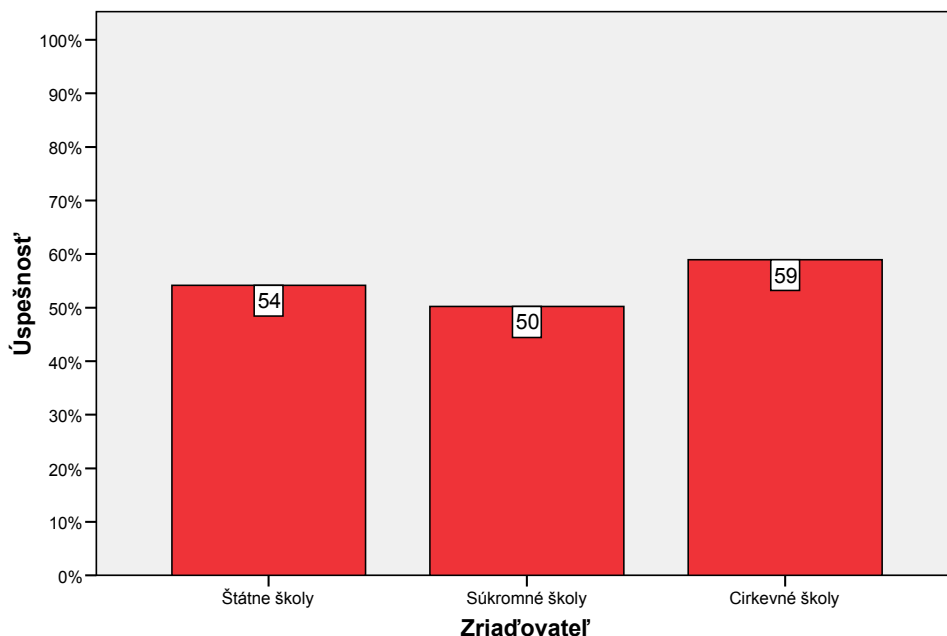
Obr. 3 Úspešnosť podľa kraja

Rozdiely vo výsledkoch podľa zriaďovateľa

Ako vidno z obr. 4, najlepšie výsledky dosiahli žiaci cirkevných škôl (59 %), žiaci štátnych škôl dosiahli priemernú úspešnosť 54 % a najnižšiu úspešnosť sme zaznamenali v prípade súkromných škôl (50 %).

Medzi výsledkami žiakov cirkevných a súkromných škôl boli zistené štatisticky významné rozdiely na miernej úrovni vecnej signifikancie ($r = 0,22$).

Anglický jazyk úroveň B1 2010 - úspešnosť podľa zriaďovateľa

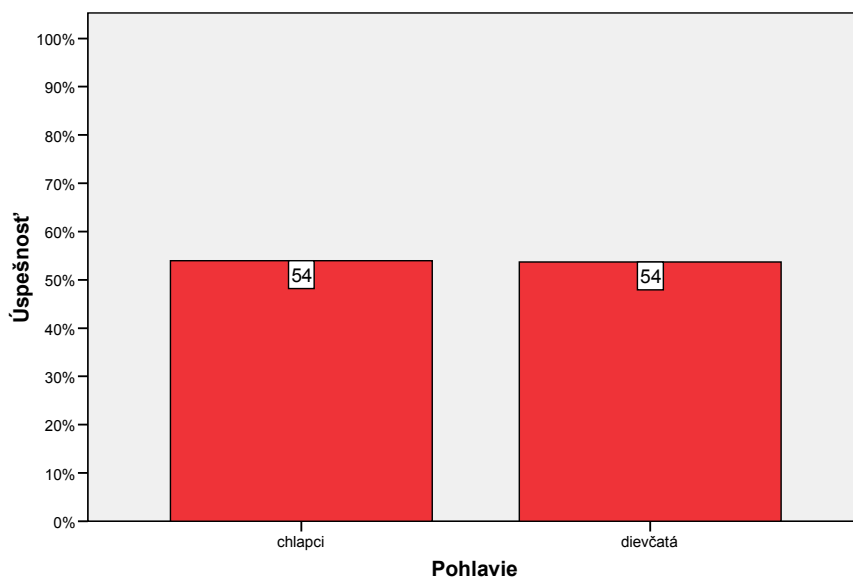


Obr. 4 Úspešnosť podľa zriaďovateľa

Rozdiely vo výsledkoch podľa pohlavia

Výsledky chlapcov boli na úrovni výsledkov dievčat, nebol medzi nimi štatisticky významný rozdiel (pozri obr. 5).

Anglický jazyk úroveň B1 2010 - úspešnosť podľa pohlavia

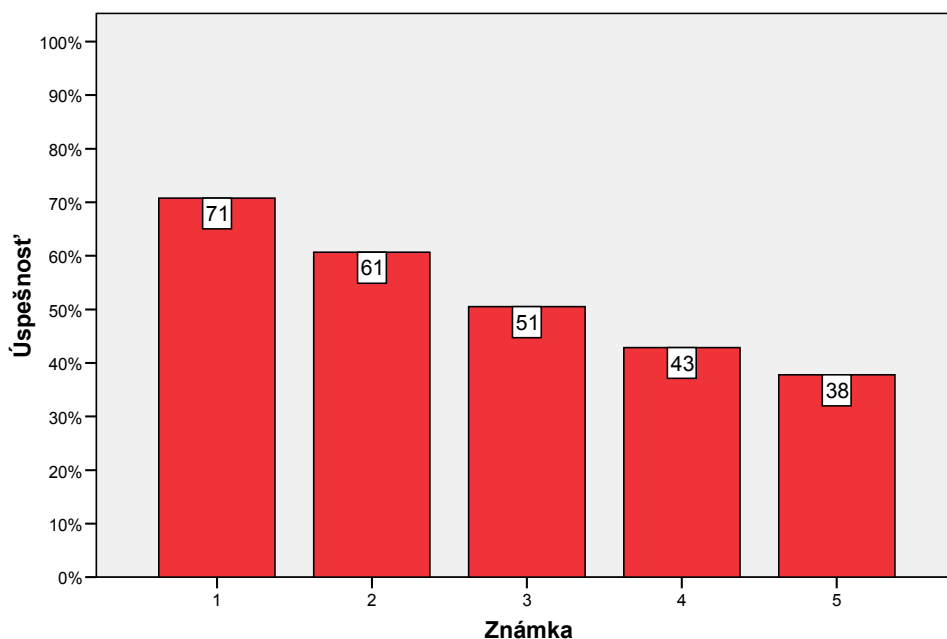


Obr. 5 Úspešnosť podľa pohlavia

Rozdiely vo výsledkoch podľa známky

Žiaci v záhlaví odpovedových hárkov uviedli známku z anglického jazyka na ich poslednom vysvedčení. Medzi jednotlivými výkonnostnými skupinami podľa známok sa preukázali rozdiely v dosiahnutých výsledkoch na úrovni veľmi miernej až silnej vecnej signifikancie (pozri obr. 6). Najväčšie rozdiely boli zistené medzi jednotkármi a štvorkármi, jednotkármi a päťkármi ($r_{1-4} = r_{1-5} = 0,64$).

Anglický jazyk úroveň B1 2010 - úspešnosť podľa známky



Obr. 6 Úspešnosť podľa známky

Od národného priemeru sa odlišovali najmä výsledky päťkárov a jednotkárov, a to na úrovni silnej vecnej signifikancie. Priemerná známka z anglického jazyka u tých žiakov, ktorí ju uviedli na odpovedovom hárku, bola 2,7. Medzi známkou a úspešnosťou v teste sme zistili stredne silný vzťah ($r = -0,48$).

Žiaci s úspešnosťou pod 33 %

Úspešnosť viac ako 33 % nedosiahlo 6 080 žiakov, čo predstavuje 16,0 % z celkového počtu testovaných žiakov. Percentuálne rozdelenie počtu týchto žiakov podľa typu školy uvádzame v tabuľke 2.

Tab. 2 Žiaci s úspešnosťou menšou ako 33 %

Anglický jazyk úroveň B1 2010 – rozdelenie žiakov s úspešnosťou menšou ako 33 %

		Pohlavie		Spolu
		chlapci	dievčatá	
Typ školy	GYM	2,2%	2,8%	5,0%
	SOŠ a konzervatóriá	46,9%	48,1%	95,0%
Spolu		49,1%	50,9%	100,0%

Prepojenie úspešnosti a percentilu

Úspešnosť žiaka v teste EČ MS zaokrúhlená na dve desatinné miesta sa uvádza na maturitnom vysvedčení. Neoddeliteľnou súčasťou hodnotenia výsledku žiaka v testoch EČ MS je aj percentil, ktorý sa taktiež uvádza na maturitnom vysvedčení.

Percentil stanovuje percentuálne poradie žiaka v testovanej populácii. Tento údaj vypočítame tak, že účastníkov testovania usporiadame do poradia podľa dosiahnutej celkovej úspešnosti v teste a ich poradie vyjadríme hodnotou percentilu na stupnici 0 – 100. Hodnotu percentilu zaokrúhľujeme na jedno desatinné miesto. Možno teda povedať, že percentil vyjadruje, aké percento žiakov dosiahlo horší výsledok. Napríklad, ak sa žiak umiestnil v 72. percentile, znamená to, že 72 % testovaných žiakov dosiahlo horší výsledok ako on a 28 % žiakov dosiahlo lepší alebo rovnaký výsledok.

Hodnotu úspešnosti žiaka je vhodné sledovať vždy v súvislosti s percentilom. V tabuľke 3 uvádzame prepojenie úspešnosti s percentilom.

Tab. 3 Prepojenie úspešnosti a percentilu

Anglický jazyk úroveň B1 2010 - prepojenie úspešnosti a percentilu				Anglický jazyk úroveň B1 2010 - prepojenie úspešnosti a percentilu			
	Úspešnosť %	Percentil	Počet žiakov		Úspešnosť %	Percentil	Počet žiakov
1	8,3	,0	5	30	56,7	54,2	979
2	10,0	,0	10	31	58,3	56,8	992
3	11,7	,0	29	32	60,0	59,4	971
4	13,3	,1	62	33	61,7	62,0	962
5	15,0	,3	93	34	63,3	64,5	862
6	16,7	,5	152	35	65,0	66,8	902
7	18,3	,9	221	36	66,7	69,2	928
8	20,0	1,5	334	37	68,3	71,6	931
9	21,7	2,4	434	38	70,0	74,1	914
10	23,3	3,5	548	39	71,7	76,5	884
11	25,0	5,0	666	40	73,3	78,8	831
12	26,7	6,7	777	41	75,0	81,0	804
13	28,3	8,8	898	42	76,7	83,1	751
14	30,0	11,1	928	43	78,3	85,1	779
15	31,7	13,6	923	44	80,0	87,1	739
16	33,3	16,0	1023	45	81,7	89,1	658
17	35,0	18,7	1007	46	82,5	90,8	1
18	36,7	21,4	1044	47	83,3	90,8	603
19	38,3	24,1	996	48	85,0	92,4	548
20	40,0	26,8	1042	49	86,7	93,9	532
21	41,7	29,5	1038	50	88,3	95,3	463
22	43,3	32,2	1099	51	90,0	96,5	390
23	45,0	35,1	1046	52	91,7	97,5	340
24	46,7	37,9	1070	53	92,5	98,4	1
25	48,3	40,7	1022	54	93,3	98,4	276
26	50,0	43,4	1029	55	95,0	99,1	175
27	51,7	46,1	1076	56	96,7	99,6	101
28	53,3	49,0	1015	57	98,3	99,9	36
29	55,0	51,6	985	58	100,0	100,0	14

Úspešnosť podľa jednotlivých zručností

Prekvapivo najvyššiu úspešnosť v tomto školskom roku dosiahli žiaci v časti *Gramatika* (55,5 %), v časti *Počúvanie s porozumením* dosiahla priemerná úspešnosť 54,9 % a najnižšiu priemernú úspešnosť sme zaznamenali v časti *Čítanie s porozumením* - 52,1 % (pozri tabuľku 1 v časti 2.1).

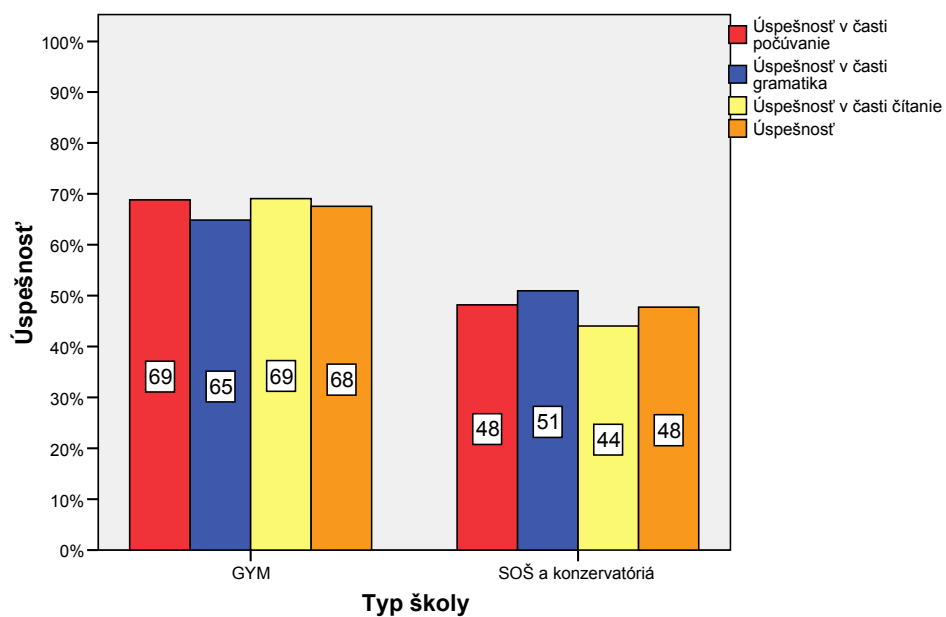
Celkovo však možno konštatovať, že medzi úspešnosťami v jednotlivých častiach testu *neboli žiadne výraznejšie rozdiely*, čo považujeme za pozitívny jav svedčiaci o rovnomernom zvládnutí jednotlivých jazykových kompetencií, ako aj o vhodnom nastavení testu, ktorého cieľom je merať zvládnutie zručností a vedomostí.

Pomerne dobré výsledky v časti *Gramatika* v porovnaní s minulými školskými rokmi mohli byť spôsobené dvoma faktormi: na mnohých školách sa pri vyučovaní anglického jazyka kladie stále veľký dôraz predovšetkým na zvládnutie gramatiky, pričom práve táto oblasť je pre mnohých žiakov najobávanejšou časťou testovania, čo mohlo viesť učiteľov, ako i študentov k dôslednejšej príprave zvládnutia testovania v tejto časti testu. Druhým faktorom môže byť skutočnosť, že v tomto školskom roku sme prvýkrát v úrovni B1 v prípade úloh s krátkou odpoveďou (10 položiek z celkových 20 v časti gramatika) namiesto položiek zameraných na tvaroslovie – *word formation* – zaradili úlohy zamerané na doplnenie neplnovýznamového slova do textu (napr. člen, predložka, modálne sloveso a pod.), tzv. *cloze test*. Je možné, že tento typ úloh žiakom vyhovoval viac a boli úspešnejší v tejto časti testu, čo sa mohlo odraziť aj na celkovej úspešnosti v časti *Gramatika*.

Slabšia priemerná úspešnosť v časti *Čítanie s porozumením* môže súvisieť jednak s tým, že žiakom stále robí problém zvládnuť úlohy zamerané na čítanie s porozumením v kontexte ukážok, pričom tieto typy úloh sa málo precvičujú na mnohých školách a nevenuje sa im náležitá pozornosť, žiakom na zvládnutie týchto úloh nepostačí „napísať to, čo sa naučili“, ale musia riešiť úlohy na základe zvládnutia komunikačných funkcií prirodzeného jazyka. Ďalším faktorom môže byť i skutočnosť, že časť *Čítanie s porozumením* je zaradená na konci testu, čo sa mohlo prejaviť v neriešenosti, prípadne vo vyššom počte chýb spôsobených časovým stresom v prípade tých žiakov, ktorí si nerovnomerne rozdelili čas na riešenie jednotlivých úloh testu.

Rozdiely v úspešnostiach dosiahnutých v jednotlivých častiach testu podľa typu školy znázorňuje obr. 7, z ktorého vidno, že vo všetkých častiach testu boli úspešnejší žiaci gymnázií ako žiaci SOŠ a konzervatórií.

Anglický jazyk úroveň B1 2010 - výsledky jednotlivých častí testu podľa typu školy



Obr. 7 Výsledky jednotlivých častí testu podľa typu školy

3 Interpretácia výsledkov testu EČ MS z anglického jazyka úroveň B1

Testy externej časti maturitnej skúšky z anglického jazyka úroveň B1 sú pripravované tímami odborníkov podľa *Cieľových požiadaviek na vedomosti a zručnosti maturantov z anglického jazyka úroveň B1*.

Na to, aby sme mohli výsledky testu považovať za spoľahlivé, musíme poznať vlastnosti testu. V tejto časti analýzy sa zameriavame na vlastnosti jednotlivých položiek, ktoré dokladujú charakter a kvalitu testu. Pre položkovú analýzu sme použili variant testu 9513.

Charakteristiky položiek

V tejto časti sa budeme venovať charakteristikám položiek, ako sú obťažnosť, citlivosť, nedosiahnutosť, vynechanosť, neriešenosť a korelácia medzi položkou a zvyškom testu, pričom urobíme analýzu vybraných položiek v súvislosti s týmito charakteristikami. Súhrnné charakteristiky položiek sú uvedené v tabuľke 4, ktorá sa nachádza na konci tejto kapitoly.

Obťažnosť položky je opakom jej úspešnosti, ktorá vyjadruje percentuálny podiel žiakov, ktorí správne riešili danú položku. Vzťah medzi obťažnosťou a úspešnosťou položky je teda nasledovný:

$$\text{obťažnosť} = 100 \% - \text{úspešnosť}$$

Z hľadiska zabezpečenia vysokej reliability je optimálne, aby sa obťažnosť väčšiny položiek pohybovala okolo 50 %.

Pri hodnotení **obťažnosti** položiek pracujeme s nasledujúcimi hodnotami:

0% - 10%	extrémne ľahká položka
10,1% - 20%	veľmi ľahká položka
20,1% - 80%	stredne obťažná položka (okolo 50% je optimálna)
80,1% - 90%	veľmi obťažná položka
90,1% - 100%	extrémne obťažná položka

Z tabuľky 4 vidno, že najobťažnejšia položka v časti *Počúvanie s porozumením* bola položka č. 7 a najmenej obťažná bola pre žiakov položka č. 3.

V časti *Gramatika* žiakom najmenej problémov spôsobovala položka č. 21, ktorá sa približovala k úrovni extrémne ľahkej položky (išlo o výber správnej odpovede *ago* v ustálenom spojení *a few hundred thousands years ago*), pričom najvyššiu obťažnosť sme

v tejto časti testu zaznamenali v prípade položky č. 39, ktorá sa pohybuje na hranici extrémne obťažnej položky (tu mali žiaci doplniť slovo *each* do kontextu *they try to push each other in*).

V časti *Čítanie s porozumením* bola pre žiakov najobťažnejšia položka č. 57 a najmenšiu obťažnosť dosiahla položka č. 49.

Citlivosť alebo diskriminačná sila položky je schopnosť položky rozlíšiť dobrých a slabších žiakov. Zoradených žiakov podľa úspešnosti v teste rozdelíme do niekoľkých skupín, pričom citlivosť položky predstavuje rozdiel medzi priemernou úspešnosťou najslabšej a najlepšej skupiny testovaných žiakov. Citlivosť nižšiu ako 10 % považujeme za nedostatočnú, záporná hodnota identifikuje kritickú položku.

Ako vidno z tabuľky 4, žiadna položka nedosiahla citlivosť nižšiu ako 10 %, čo svedčí o vhodnosti a kvalite daného testu z hľadiska citlivosti či diskriminačnej sily položiek.

Distribúcia úspešnosti a citlivosť sa interpretuje grafmi, ktoré podrobnejšie znázorňujú vzťah medzi výkonnosťou v celom teste (delenie na 10 skupín na x-ovej osi) a ich priemernými úspešnosťami v danej položke na y-ovej osi. V prvej desatine (1) sa nachádzajú žiaci s najvyššou percentuálnou úspešnosťou riešenia testu, poslednú skupinu (10) tvoria najmenej úspešní žiaci. Grafy distribúcie úspešnosti pomáhajú charakterizovať, ako v danej položke súvisí úspešnosť jej riešenia s celkovou výkonnosťou žiaka. Vľavo pri každom grafe je uvedená citlivosť položky.

Neriešenosť položky predstavuje percentuálny súčet nedosiahnutých a vynechaných riešení. **Vynechanosť** položky nastáva vtedy, ak žiak položku neriešil, ale niektorú z nasledujúcich ešte riešil. **Nedosiahnutosť** položky vyjadruje skutočnosť, že žiak túto položku neriešil a zároveň neriešil ani žiadnu z nasledujúcich položiek.

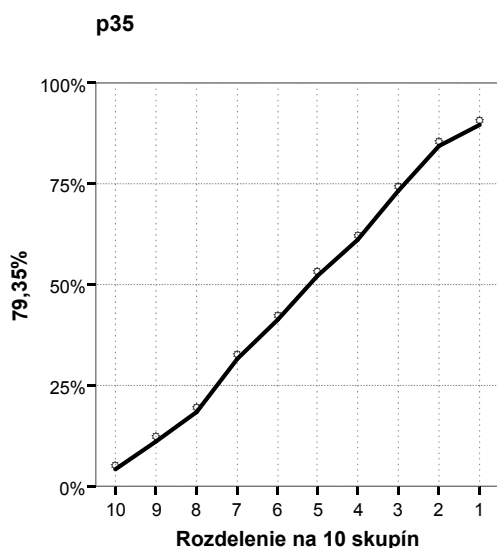
Ako vidno z tabuľky 4, posledné dve položky testu (položky č. 59 a 60, časť *Čítanie s porozumením*) sa vyznačovali najvyššou nedosiahnutosťou ako aj najvyššou neriešenosťou, čo sa dalo predpokladať na základe skutočnosti, že niektorí žiaci sa pre nedostatok času nedostanú k riešeniu všetkých položiek, pričom práve posledné položky testu bývajú z tohto hľadiska najviac rizikové. Celkovo však z ukazovateľov v tabuľke 4 môžeme skonštatovať, že časový limit 100 minút je pre tento typ testu úrovne B1 dostačujúci.

Medzipoložková korelácia je korelácia medzi položkou a zvyškom testu a vypovedá o reliabilite testu, čiže o vnútornej konzistencii jeho položiek. Táto charakteristika je uvedená prostredníctvom koeficientu korelácie Point Biserial medzi úspešnosťou vybranej položky a sumou úspešností všetkých ostatných položiek v poslednom stĺpci tabuľky 4. Žiadna z položiek testu nedosiahla zápornú hodnotu, všetky položky vykazujú hodnoty nad 10

a veľká väčšina nad 20, čo možno uviesť ako dôkaz o dobrej kvalite testu z hľadiska medzipoložkovej korelácie.

Pristavíme sa bližšie pri analýze niektorých položiek, ktorých charakteristiky považujeme za zaujímavé pre pedagógov, odbornú i širšiu verejnosť a pokúsime sa o interpretáciu daných charakteristík.

Položka č. 35 v časti *Gramatika* predstavovala úlohu s krátkou odpoveďou zaradenú v rámci krátkeho textu o tučniakoch (text z tematického okruhu Človek a príroda). Žiaci mali doplniť slovo *like* do vety *They swim so quickly that they look ... they are flying under water*. Táto položka dosiahla obťažnosť 53,2 %, čo je optimálna hodnota obťažnosti, taktiež jej citlivosť bola veľmi vysoká (79,3 %), išlo o položku s najvyššou citlivosťou v časti *Gramatika*. Taktiež jej hodnota medzipoložkovej korelácie 51,3 dokazuje, že išlo o veľmi vhodne zvolenú položku. Z obr. 8 vidno, že táto položka má charakter veľmi dobrej položky, ktorá citlivo rozlišuje úspešných a menej úspešných žiakov. Pravdepodobnosť zvládnutia tejto položky bola teda priamo úmerná úspešnosti žiaka v celom teste, išlo teda o jav, ktorý „dobrí“ žiaci spoľahlivo zvládli, zatiaľ čo slabším žiakom správne použitie tohto gramatického javu môže spôsobovať vážne problémy.

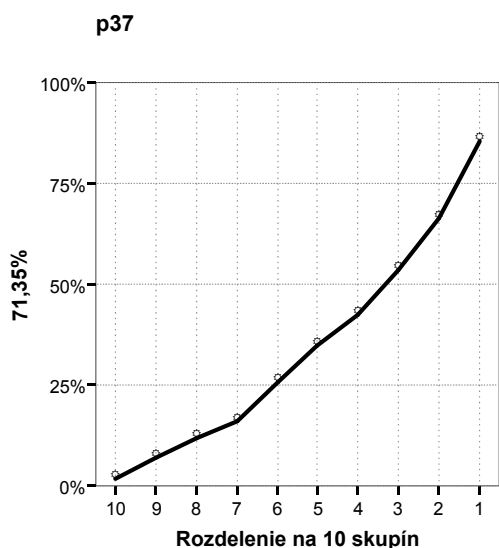


Obr. 8 Položka 35 – distribúcia úspešnosti a citlivosť

Položka č. 37 bola súčasťou toho istého textu ako položka č.35. Žiaci mali doplniť slovo *not/never* do kontextu *Penguins are so scared of sharks that they will ... jump into the water if no other penguin is already swimming...*

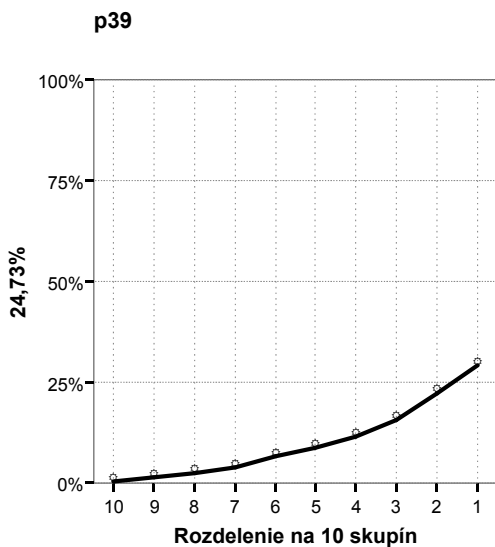
Opäť ide o položku s veľmi vysokou citlivosťou (71,3), ktorá veľmi dobre rozlišuje lepších a slabších žiakov, ako vidno z obr. 9. Správne doplnenie si totiž vyžaduje správne pochopenie celého gramatického kontextu daného súvetia, nevyhnutnosť použitia záporu

not/never nemôže žiak pochopiť, ak nepochopí celý kontext súvetia podmienkovej vety, ako aj správne používanie štruktúry *so ... that*. Obťažnosť tejto položky je 65,4 %, ide teda o stredne obťažnú položku. Pri preberaní gramatických javov preto odporúčame namiesto izolovaného sústredenia sa na jeden jav, ktorý sa práve študenti učia, upevňovať učivo v kombinácii s viacerými gramatickými javmi, ktoré už študenti zvládli a výučbu orientovať na kontextovú gramatiku.



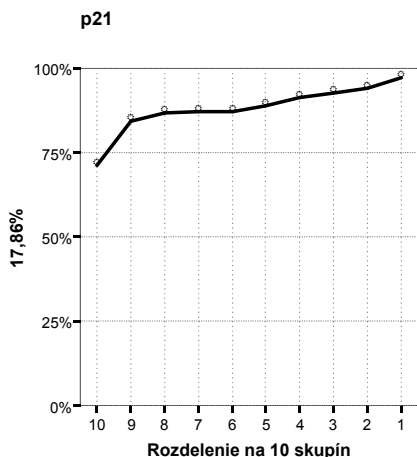
Obr. 9 Položka 37 – distribúcia úspešnosti a citlivosť

Položka č. 39 v tej istej časti testu požadovala doplnenie slova *each* do vety *They line up on the beach and try to push...other in*. Táto položka sa ukázala byť najobťažnejšia z celého testu (obťažnosť 89,7). Ako vidno z obr. 10, úspešnosť v tejto položke pomerne výrazne odlišuje lepších žiakov od menej úspešných, z čoho možno vyvodzovať, že na jej zvládnutie je nevyhnutné nielen poznať význam použitých slov a sledovaný gramatický jav, ale na to, aby žiaka „napadlo“, že štruktúra vety si vyžaduje doplnenie slova *each*, musí mať pomerne bohatú skúsenosť s pasívnym i aktívnym používaním jazyka, čo prispeje k tomu, že sa mu doplnenie požadovaného slova do kontextu vety bude vyslovene „žiadať“, zatiaľ čo menej suverénni používatelia jazyka túto úlohu správne nevyriešia. Štruktúra *each other* síce nie je príliš náročná, ani zriedkavá, avšak na jej bežné aktívne používanie je potrebná istá dávka skúsenosti s používaním anglického jazyka.



Obr. 10 Položka 39 – distribúcia úspešnosti a citlivosť

Položka č. 21 bola zaradená v rámci krátkeho textu o počiatkoch ľudskej civilizácie (tematický okruh Človek a spoločnosť). Položka bola zameraná na výber správnej odpovede *ago* (*distraktory: before, past, gone*) do kontextu *human beings only entered the picture as recently as a few hundred thousand years...* Táto položka dosiahla naopak najnižšiu obťažnosť (11,7) zo všetkých položiek celého testu. Ide totiž o typický príklad použitia slova *ago* vo vetách v minulom čase jednoduchom, čiže ide o jav, ktorý by mal zvládnuť každý žiak, ktorý zvládol základy minulého času jednoduchého v anglickom jazyku. Pravdepodobnosť voľby správnej odpovede zrejme zvyšuje aj skutočnosť, že ide o úlohu s výberom odpovede, kde žiak vyberá jednu z ponúkaných možností, pričom správna odpoveď sa doslova „vnucuje“ každému, kto zvládol základy používania minulého času. Potvrďuje to aj obr. 11, z ktorého vidno, že napriek pomerne nízkej citlivosti tejto položky (17,9) ide o položku, ktorá veľmi dobre odlišuje najslabších žiakov od ostatných.

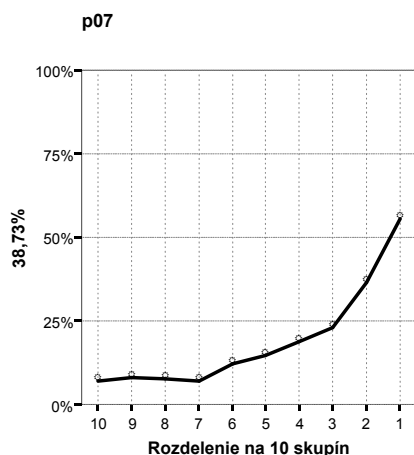


Obr. 11 Položka 21 – distribúcia úspešnosti a citlivosť

Položka č. 7 z časti *Počúvanie s porozumením* (rozhovor so známym hercom, spisovateľom a režisérom v Hollywoode) predstavovala úlohu s výberom správnej odpovede: *Kevin admired his brother Chris mainly for his...*

- a) *directing and performing*, b) *writing and performing*, c) *responsibility in acting*, d) *energy when acting*.

Ide o najobťažnejšiu položku z časti *Počúvanie s porozumením* (obťažnosť 80,8), ktorá veľmi dobre odlišila najlepších žiakov od ostatných, ako vidno z obr. 12. Dôvodom obťažnosti môže byť, že v každom distraktore sa nachádza jedno slovo, ktoré môže žiak nájsť aj v inom z distraktorov, pričom každý distraktor ponúka na zváženie dve možnosti, čiže správnu odpoveď nie je možné „uhádnuť“ len na základe toho, že by sme slovo v distraktore počuli v nahrávke, voľba správnej odpovede si vyžaduje presné zachytenie počutého textu a významových odtienkov v ponúkaných možnostiach



Obr. 12 Položka 7 – distribúcia úspešnosti a citlivosť

Položka č. 49 bola úlohou s výberom správnej odpovede v časti *Čítanie s porozumením*, kde si žiaci prečítali text o dojmach mladého Íra žijúceho a študujúceho v Madride. Išlo o posúdenie pravdivosti tvrdenia *Peter is studying at a very good university in Madrid*. Táto položka bola najmenej obťažnou položkou (22,2) z časti *Čítanie s porozumením*. Dôvodom môže byť jednak to, že na jej zvládnutie sa vyžaduje len najelementárnejšia znalosť slovnej zásoby (*studying, good, university*), pričom navyše pozorný čitateľ v texte ukážky nájde kľúčovú vetu viažucu sa na túto položku *The university, Comillas, I'm studying at has a good reputation...* Napriek jej nenáročnosti považujeme aj túto položku za vhodnú do testu úroveň B1, nakoľko testovanou zručnosťou v tejto časti nie je len slovná zásoba, ale aj schopnosť nájsť v texte relevantné informácie, bez tejto schopnosti by žiak pravdivosť tvrdenia – akokoľvek triviálneho – neposúdil správne, navyše, ak na získanie bodu za túto položku musí aj správne uviesť odsek, v ktorom našiel potvrdenie pravdivosti, resp. nepravdivosti danej vety.

Položka č. 59 predstavovala úlohu s krátkou odpoveďou a bola zaradená v rámci textu o starostlivosti o domáce zvieratá v časti *Čítanie s porozumením*. Žiaci mali doplniť slovo *twice* do vety *The pet-sitter should allow Regina to go out at least...* Ako vidno z tabuľky 4, táto položka z časti *Čítanie s porozumením* vykazuje hneď dva zaujímavé parametre – jednak pomerne vysokú obťažnosť (75,7) a jednak aj vysokú hodnotu neriešenosti (33,86) a nedosiahnutosti (25,52). Dôvodom vysokej obťažnosti môže byť skutočnosť, že správnu odpoveď žiak musí vytvoriť, pričom v texte sa slovo *twice* nenachádza, ale musí si ho odvodiť z kontextu *She needs to go out...especially last thing at night and first thing in the morning*. Dôvodom vysokej neriešenosti, resp. nedosiahnutosti môže byť aj skutočnosť, že táto položka sa nachádza v poslednej sekcii poslednej časti celého testu, čiže žiaci, ktorí si nerovnomerne rozdelili čas na prácu na jednotlivých častiach testu, sa k riešeniu danej položky nemuseli ani dostať. Z tohto dôvodu odporúčame pri príprave na maturitné skúšky zdôrazniť žiakom aj význam správnej techniky berúcej do úvahy časový limit, aby sa im nestávalo, že zbytočné zdržiavanie sa pri niektorých problematických položkách testu im zaberie príliš veľa času, v dôsledku čoho sa k riešeniu posledných položiek testu nemusia dostať pre vypršanie časového limitu.

Tab. 4 Súhrnné charakteristiky položiek

Anglický jazyk úroveň B1 2010, variant 9513 - časť počúvanie

Položka	Obťažnosť	Citlivosť	Nedosiahnutosť	Vynechanosť	Neriešenosť	Korelácia medzi položkou a zvyškom testu (Point Biserial)
1	28,7	52,6	,00	,17	,17	37,1
2	39,3	74,4	,00	,26	,26	50,8
3	25,0	49,4	,00	,43	,43	36,9
4	49,0	69,0	,00	,47	,47	45,4
5	42,1	62,0	,00	,64	,64	41,4
6	26,7	64,3	,00	,55	,55	46,2
7	80,8	38,7	,00	,67	,67	30,0
8	33,5	49,4	,00	,27	,27	35,1
9	25,6	39,0	,00	,29	,29	30,6
10	36,7	55,3	,00	,38	,38	37,1
11	64,0	31,4	,00	,50	,50	18,9
12	49,0	64,1	,00	,39	,39	43,8
13	26,0	43,7	,00	,59	,59	30,5
14	30,9	22,6	,49	,82	1,32	16,2
15	65,1	54,6	,53	2,05	2,58	41,4
16	71,8	60,5	,58	1,94	2,51	49,3
17	43,8	75,8	,70	1,33	2,03	54,4
18	59,5	62,7	,89	1,82	2,71	46,5
19	40,6	77,6	1,08	,74	1,82	56,1
20	54,3	64,1	1,08	1,67	2,76	46,9

Anglický jazyk úroveň B1 2010, variant 9513 - časť gramatika

Položka	Obťažnosť	Citlivosť	Nedosiahnutosť	Vynechanosť	Neriešenosť	Korelácia medzi položkou a zvyškom testu (Point Biserial)
21	11,7	17,9	,00	,28	,28	16,6
22	17,1	36,8	,00	,45	,45	29,6
23	32,3	55,8	,00	,67	,67	35,3
24	59,6	59,6	,00	,53	,53	37,8
25	51,9	41,8	,00	,66	,66	22,7
26	66,7	48,7	,00	,68	,68	32,3
27	43,7	40,3	,00	,25	,25	24,3
28	55,1	30,7	,00	,85	,85	18,0
29	66,4	35,4	,00	,49	,49	23,9
30	70,0	23,7	,01	,59	,60	14,9
31	32,8	52,4	1,25	2,65	3,90	37,1
32	72,6	53,2	1,42	13,24	14,66	36,6
33	18,3	50,6	1,50	2,11	3,61	41,0
34	21,9	21,7	1,57	1,82	3,39	16,5
35	53,2	79,3	1,94	6,91	8,84	51,3
36	55,3	42,5	2,14	4,47	6,60	25,7
37	65,4	71,3	2,51	7,47	9,99	49,4
38	65,8	64,8	2,95	11,32	14,27	44,3
39	89,7	24,7	3,52	10,41	13,93	28,4
40	29,3	53,7	3,52	,61	4,13	36,0

Anglický jazyk úroveň B1 2010, variant 9513 - časť čítanie

Položka	Obťažnosť	Citlivosť	Nedosiahnutosť	Vynechanosť	Neriešenosť	Korelácia medzi položkou a zvyškom testu (Point Biserial)
41	50,8	69,8	,01	,76	,77	46,6
42	27,3	68,8	,01	,85	,85	50,1
43	65,5	44,6	,01	1,40	1,40	30,8
44	39,0	69,0	,01	1,27	1,27	47,8
45	48,7	54,3	,01	1,66	1,67	38,4
46	56,0	63,1	,01	2,47	2,47	45,0
47	69,7	64,9	,01	2,83	2,84	50,0
48	49,1	77,8	,05	1,36	1,42	55,0
49	22,2	46,5	,06	,83	,89	37,2
50	40,0	73,6	,09	,88	,98	51,5
51	40,9	70,2	,12	1,14	1,26	48,8
52	49,1	69,9	,15	1,45	1,60	48,8
53	40,0	69,3	,33	1,85	2,18	48,6
54	61,6	85,3	6,92	15,55	22,47	61,5
55	68,2	80,0	8,25	23,02	31,27	59,0
56	55,9	67,0	9,00	14,36	23,36	45,7
57	77,1	60,4	10,87	19,45	30,32	47,7
58	32,5	67,1	12,48	4,26	16,74	48,2
59	75,7	67,0	25,52	8,34	33,86	52,4
60	61,3	83,9	25,52	10,73	36,24	60,4

4 Vyhodnotenie písomnej formy internej časti MS z anglického jazyka úroveň B1

EČ MS z anglického jazyka úroveň B1 sa v roku 2010 spolu zúčastnilo 37 939 žiakov zo 727 škôl. Údaje o PFIČ sme dostali od 37 034 žiakov (97,6 % žiakov zo žiakov, ktorí písali EČ MS) zo 709 škôl (97,5 % škôl, ktoré sa zúčastnili EČ MS).

PFIČ z AJ úroveň B1 bola zadaná v nasledovnom znení:

Téma: A Birthday Party

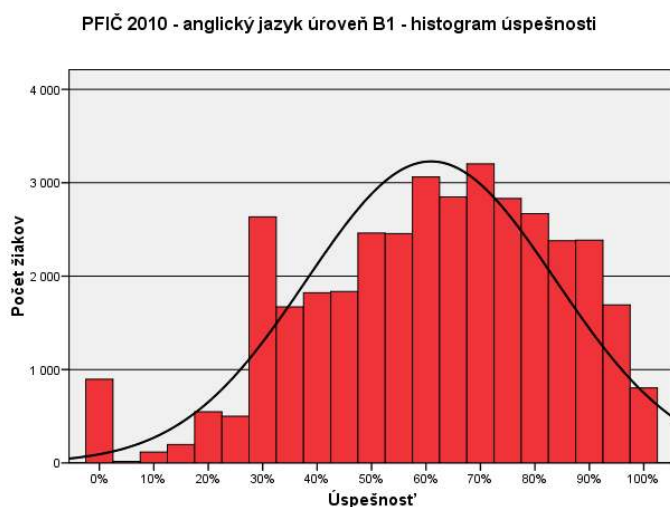
Write a letter (160 – 180 words) to a British friend describing the birthday party you are going to organise for your sister. Include the following points:

- *the time and place,*
- *the people invited,*
- *the meals and drinks provided,*
- *the programme prepared,*
- *your surprise for her.*

Žiaci mali na jej vypracovanie 60 minút. Ako vidno zo zadania PFIČ MS, mali napísať list priateľovi o pripravovanej narodeninovej oslave v rozsahu 160 – 180 slov, pričom mali rozpracovať vyššie uvedené body, ktoré sú súčasťou štruktúrovaného zadania.

Priemerná úspešnosť PFIČ dosiahla **60,9 %**, pričom z jednotlivých kritérií hodnotenia bola najvyššia priemerná úspešnosť v časti *Obsah textu* (67, 5 %) a najnižšiu úspešnosť sme zaznamenali v časti *Gramatika* (52,4 %).

V nasledujúcom grafe uvádzame výsledky žiakov v PFIČ MS.



Obr. 13 Histogram úspešnosti PFIČ MS

V tabuľke 5 uvádzame priemernú úspešnosť žiakov vo všetkých oblastiach. Hodnotili sa štyri oblasti: obsah textu, členenie a stavba textu, gramatika a slovná zásoba.

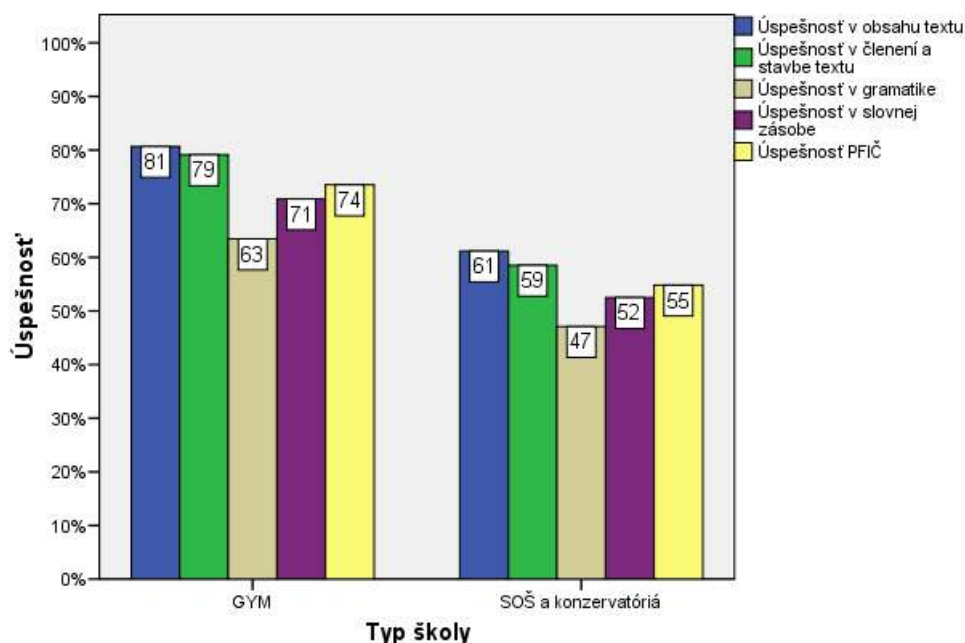
Tab. 5 Úspešnosť v častiach a celku PFIČ MS

PFIČ 2010 - anglický jazyk úroveň B1 - úspešnosť v častiach a celku (%)

Úspešnosť v obsahu textu	Úspešnosť v členení a stavbe textu	Úspešnosť v gramatike	Úspešnosť v slovnej zásobe	Úspešnosť PFIČ
67,5	65,2	52,4	58,5	60,9

Keď porovnáme úspešnosť žiakov v častiach a celku podľa typu školy, zistíme, že **žiaci gymnázií dosiahli vyššiu priemernú úspešnosť vo všetkých častiach** ako žiaci stredných odborných škôl a konzervatórií. Najlepšie výsledky dosiahli žiaci gymnázií v časti obsah textu a najhoršie v časti gramatika. Obdobne ten istý záver platil aj pre výsledky žiakov stredných odborných škôl a konzervatórií (obr. 14).

PFIČ 2010 - anglický jazyk úroveň B1 - úspešnosť v častiach a celku podľa typu školy



Obr. 14 Úspešnosť v častiach a celku podľa typu školy

V tabuľke 6 uvádzame porovnanie výsledkov v EČ a PFIČ MS. Výsledky z EČ aj z PFIČ MS sme získali od 36 966 žiakov (97,4 % žiakov, ktorí písali EČ MS).

Tab. 6 Porovnanie úspešnosti PFIČ a EČ

Typ školy		Úspešnosť PFIČ %	Úspešnosť EČ %
GYM	Priemer	73,5	67,9
	N	12120	12120
	Smerodajná odchýlka	17,3	16,4
SOŠ a konzervatóriá	Priemer	54,8	47,8
	N	24846	24846
	Smerodajná odchýlka	22,7	17,8
Spolu	Priemer	61,0	54,4
	N	36966	36966
	Smerodajná odchýlka	22,8	19,7

Výsledky žiakov gymnázií (priemerná úspešnosť 73,5 %) v PFIČ MS boli štatisticky významne lepšie ako výsledky žiakov stredných odborných škôl a konzervatórií (priemerná úspešnosť 54,8 %). Rozdiel bol stredne vecne významný ($r = 0,384$).

Priemerná známka z anglického jazyka vo 4. ročníku na polročnom vysvedčení u tých žiakov, u ktorých sme získali oba výsledky, bola 2,7. Výsledky žiakov v PFIČ MS ($r = -0,609$) viac súviseli so známkou z anglického jazyka ako výsledky dosiahnuté v EČ MS ($r = -0,487$).

Na základe hodnoty korelačného koeficientu medzi výsledkami žiakov v EČ MS a v PFIČ MS ($r = 0,606$) môžeme konštatovať, že medzi výsledkami je len malá úroveň korelácie. Na základe výsledku žiaka v EČ MS nie je možné dobre predikovať výsledok v PFIČ MS. Dôvodom môže byť jednak skutočnosť, že ide o odlišný typ úloh, ktoré sledujú iné stránky jazykovej kompetencie žiaka, ako i stále pretrvávajúca skutočnosť, že pri hodnotení PFIČ nie je možné zaručiť úplnú objektivnosť hodnotenia, nakoľko hodnotenie prebieha na školách a jednotliví hodnotitelia, prípadne jednotlivé predmetové komisie môžu pri hodnotení udeľovať rôzne počty bodov, a to i napriek centrálne vypracovaným pokynom a kritériám na hodnotenie PFIČ, nakoľko výsledné hodnotenie je plne v kompetencii danej školy.

Na základe vyššie uvedených výsledkov v jednotlivých častiach PFIČ doporučujeme pedagógom a študentom, aby sa viac zamerali na aktívne precvičovanie a upevňovanie gramatiky formou písania rôznych slohových prác, prípadne kratších písomných útvarov, nakoľko oblasť *gramatiky* je práve tou oblasťou, v ktorej stratili najvyšší počet bodov. Pozitívne hodnotíme skutočnosť, že žiaci dosahujú pomerne dobré bodové hodnotenie v oblasti *Obsah textu*, čo svedčí o tom, že primerane zvládli porozumenie jednotlivým častiam štruktúrovaného zadania PFIČ, na základe čoho v práci rozpracovali požadované informácie.

Záver

Na výsledky riešenia testu externej časti maturity z anglického jazyka úroveň B1 sa môžeme pozeráť z hľadiska kvality výkonu žiakov, ako aj z hľadiska kvality meracieho nástroja – testu, pričom tieto dva aspekty sú navzájom prepojené.

Test úrovne B1 riešilo 37 939 maturantov, pričom počty v jednotlivých krajoch boli v súlade s veľkosťou kraja. Podľa zriaďovateľa najviac žiakov pochádzalo zo štátnych škôl (33 049), zvyšok bol rovnomerne rozdelený medzi žiakov cirkevných (2 176) a súkromných škôl (2714). V rozdelení podľa typu školy najväčšiu skupinu tvorili žiaci stredných odborných škôl. Podiel chlapcov a dievčat je približne rovnaký.

Ukázalo sa, že na úrovni veľmi miernej vecnej signifikancie sa odlišovali výsledky žiakov najúspešnejšieho Bratislavského kraja a najmenej úspešného Banskobystrického kraja. Potvrdili sa rozdiely vo výkonoch žiakov gymnázií a ostatných stredných škôl v prospech gymnázií na úrovni strednej vecnej signifikancie.

Dá sa konštatovať, že dosiahnuté priemerné výkony boli primerané širokospektrálnej populácii, ktorá tento test riešila.

V porovnaní podľa pohlavia dievčatá a chlapci dosiahli rovnaké priemerné výkony. Celkovo bol test z rodového hľadiska náročnosti položiek dobre vyvážený.

Ak porovnáme výkon podľa polročnej klasifikácie žiaka z anglického jazyka, medzi jednotlivými výkonnostnými skupinami podľa známok sa preukázali rozdiely v dosiahnutých výsledkoch na úrovni veľmi miernej až silnej vecnej signifikancie. Najväčšie rozdiely boli zistené medzi jednotkármi a štvorkármi, jednotkármi a päťkármi.

Základné charakteristiky testu úrovne B1 nepoukazujú na závažné neštandardné vybočenia. Reliabilita testu bola vysoká a aj ďalšie parametre testu svedčia o jeho uspokojivej rozlišovacej sile.

Na základe hore uvedeného nás čaká v širšej odbornej pedagogickej komunite vysvetliť zistené rozdiely medzi výkonmi gymnazistov a žiakov stredných odborných škôl a nájsť vhodné opatrenia optimalizácie.

Literatúra

1. Burjan, V.: *Tvorba a využívanie školských testov vo vzdelávacom procese*. Exam : Bratislava 1999.
2. Hendl, J.: *Přehled statistických metod zpracování dát*. Portál : Praha 2004.
3. Grošeková, M.: *Jazykové skúšky a štandardizované testy 1. časť*. In: Bulletin SAIA Slovenská akademická informačná agentúra, Informačný mesačník o štúdiu v zahraničí č. 9, ročník XIV, september 2004.
[http://www.saia.sk/images/Bulletin%20SAIA/www9\[3\].pdf](http://www.saia.sk/images/Bulletin%20SAIA/www9[3].pdf) (20.6.2006)
4. Kolektív: *Standardy pro pedagogické a psychologické testování*. Testcentrum : Praha 2001.
5. Lapitka, M.: *Tvorba a použitie didaktických testov*. ŠPÚ : Bratislava 1996.
6. Ritomský, A. - Zelmanová, O.: *Štatistické spracovanie a analýza dát rozsiahlych monitorovaní položková a multivariačná analýza s využitím systému SPSS*. ŠPÚ : Bratislava 2003.
7. Ritomský, A. - Zelmanová, O. - Zelman, J.: *Štatistické spracovanie a analýza dát rozsiahlych monitorovaní s využitím systému SPSS*. ŠPÚ : Bratislava 2002.
8. Sklenárová, I. - Zelmanová, O.: *Metodika spracovania dát z maturity 2005 v systéme SPSS*. ŠPÚ : Bratislava 2005.
9. *SPSS Base 10.0 User`s Guide*. by SPSS Inc. : Chicago 1999.
10. *SPSS Base 7.0 Syntax Reference Guide*. by SPSS Inc.: Chicago 1996.
11. Turek, I.: *Učiteľ a pedagogický výskum*. Metodické centrum : Bratislava 1998
12. Wimmer, G.: *Štatistické metódy v pedagogickom výskume*. Gaudeamus : Hradec Králové 1993
13. *Teorie a metodika*. URL: http://www.scio.cz/tvorba_testu/teorie_testu/index.asp (15.06.2006)