

NÚCEM

NÁRODNÝ ÚSTAV CERTIFIKOVANÝCH
MERANÍ VZDELÁVANIA

Maturitná skúška 2010

**Správa
o výsledkoch externej časti a písomnej formy
internej časti
maturitnej skúšky**

z ruského jazyka B2

PhDr. Eva Gábrišová

RNDr. Viera Ringlerová

Bratislava 2010

Obsah

Úvod.....	3
1 Charakteristika testu EČ MS z ruského jazyka úroveň B2.....	4
2 Výsledky testu EČ MS z ruského jazyka, úroveň B2	5
3 Interpretácia výsledkov testu EČ MS z ruského jazyka úroveň B2	12
4 Vyhodnotenie písomnej formy internej časti MS z ruského jazyka úroveň B2	17
Záver.....	19
Literatúra.....	20

Úvod

Našu správu predkladáme s cieľom komentovať/vyhodnotiť výsledky, ktoré vyplynuli zo štatistickej analýzy, prípadne poukázať na úspechy i problémy žiakov tak, ako ich výsledky testov odzrkadlili.

Cieľom externej časti maturitnej skúšky je priniesť porovnateľné výsledky pre žiakov a v určitých ukazovateľoch aj pre stredné školy v Slovenskej republike. Správa obsahuje interpretáciu štatistických výsledkov testu EČ maturitnej skúšky z ruského jazyka pre úroveň B2, ktorý bol administrovaný pod kódom 7026. Test spolu s kľúčom správnych odpovedí je uvedený na internetovej stránke NÚCEM v časti Maturita 2010.

V 1. kapitole prinášame základné charakteristiky analyzovaného testu, jednotlivých typov testových úloh, z ktorých je zložený, ako aj čas jeho administrácie.

V 2. kapitole poukazujeme na kvalitu testu a prezentujeme najrelevantnejšie výsledky analyzovaného testu.

V 3. kapitole interpretujeme výsledky testu na základe výsledkov štatistickej analýzy, resp. podľa vybraných ukazovateľov položkovej analýzy testu. Interpretujeme štatistické informácie o psychometrických charakteristikách testu, komentujeme položky, ktoré v niektorých charakteristikách nedosiahli najlepšie parametre.

V 4. kapitole hodnotíme test písomnej formy internej časti maturitnej skúšky z hľadiska jeho úspešnosti.

Záver zhŕňa základné zistenia smerované k hodnoteniu výkonov populačného ročníka, a hodnoteniu kvality testu, ako základného meracieho nástroja.

Informácie, ktoré správa prináša, sú určené tvorcom testov, pedagógom, didaktikom jednotlivých predmetov a kompetentným pedagogickým pracovníkom v problematike hodnotenia výsledkov vzdelávania.

1 Charakteristika testu EČ MS z ruského jazyka úroveň B2

Dňa 17. marca 2010 sa konala externá časť maturitnej skúšky (EČ MS) z ruského jazyka úrovne B1 a B2. V nej boli administrované nasledujúce testy:

- test externej časti MS pre úroveň B2 (EČB2),
- test externej časti MS pre úroveň B1 (EČB1),
- test písomnej formy internej časti pre úroveň B2 (PFIČB2),
- testy písomnej formy internej časti pre úroveň B1 (PFIČB1).

Test externej časti MS pre úroveň B2 (EČB2) bol vytvorený podľa požiadaviek špecifikačnej tabuľky, ktorá definovala základné charakteristiky testu, ako sú obsahový rámec úloh (témy podľa Cieľových požiadaviek na vedomosti a zručnosti maturantov z ruského jazyka B2, t. zn. maturitného štandardu), predpokladaný počet úloh, typ úloh (s krátkou odpoveďou/s výberom odpovede), skúšané myšlienkové operácie, náročnosť úloh.

Test externej časti maturitnej skúšky z ruského jazyka pre úroveň B2 je určený maturantom všetkých typov stredných škôl, ktorí počas štúdia dosiahli v ruskom jazyku *úroveň pokročilý*. Obsahom aj náročnosťou zodpovedá úrovni B2 *Spoločného európskeho referenčného rámca pre jazyky*, ktorý vydala Rada Európy.

Test úrovne B2 pozostával z troch častí:

- Počúvanie s porozumením s vymedzeným časom na riešenie 30 minút,
- Gramatika a lexika (cca 45 minút),
- Čítanie s porozumením (cca 45 minút).

Celkový čas na vypracovanie testu EČ bol 120 minút.

Test úrovne B2 obsahuje 80 úloh, z toho 46 úloh s výberom odpovede a 34 úloh s krátkou odpoveďou. Za správnu odpoveď získal žiak 1 bod, za nesprávnu, alebo ak neodpovedal, 0 bodov. Boli vytvorené dva varianty z každej úrovne testu, ktoré sa líšili poradím úloh, resp. pri úlohách s výberom odpovede poradím alternatív odpovede.

Test EČB2 obsahoval:

- úlohy na reprodukciu a jednoduché myšlienkové operácie (porozumenie, priradovanie, zoraďovanie, dopĺňovanie, triedenie, porovnávanie, jednoduchá aplikácia),
- úlohy vyžadujúce zložitejšie myšlienkové operácie (analýza, syntéza, indukcia, dedukcia, vysvetľovanie, hodnotenie, dokazovanie, overovanie),
- úlohy vyžadujúce tvorivý prístup (tvorba hypotézy, zložitejšia aplikácia, riešenie problémových situácií, objavovanie nových myšlienok a vzťahov).

V teste boli zastúpené úlohy rôzneho stupňa obťažnosti od veľmi ľahkých, ľahkých, stredne ťažkých až k náročným.

2 Výsledky testu EČ MS z ruského jazyka, úroveň B2

Z podrobnej štatistickej analýzy výsledkov testu externej časti maturitnej skúšky 2010, ako aj z analýzy jednotlivých položiek testu EČ B2 z ruského jazyka uvádzame údaje z nášho pohľadu najdôležitejšie.

Nasledujúca súhrnná tabuľka uvádza hlavné ukazovatele, ktoré relevantne charakterizujú test:

Test z ruského jazyka úrovne B2 písalo 46 žiakov z 9 gymnázií, väčšinu žiakov tvorili žiaci štátnych škôl (95,7 %). Tabuľka dokumentuje štatisticky vysokú priemernú úspešnosť testu (80,7 %) a *Cronbachovo alfa*, t. zn. *koeficient spoľahlivosti* je 0,801, čo dokazuje dobrú *reliabilitu* testu, teda môžeme konštatovať, že spoľahlivosť merania je dobrá aj pri takomto nízkom počte žiakov, ktorí si zvolili maturitný test tejto úrovne.

Tab. 1 Výsledné psychometrické charakteristiky testu – ruský jazyk B2 2010

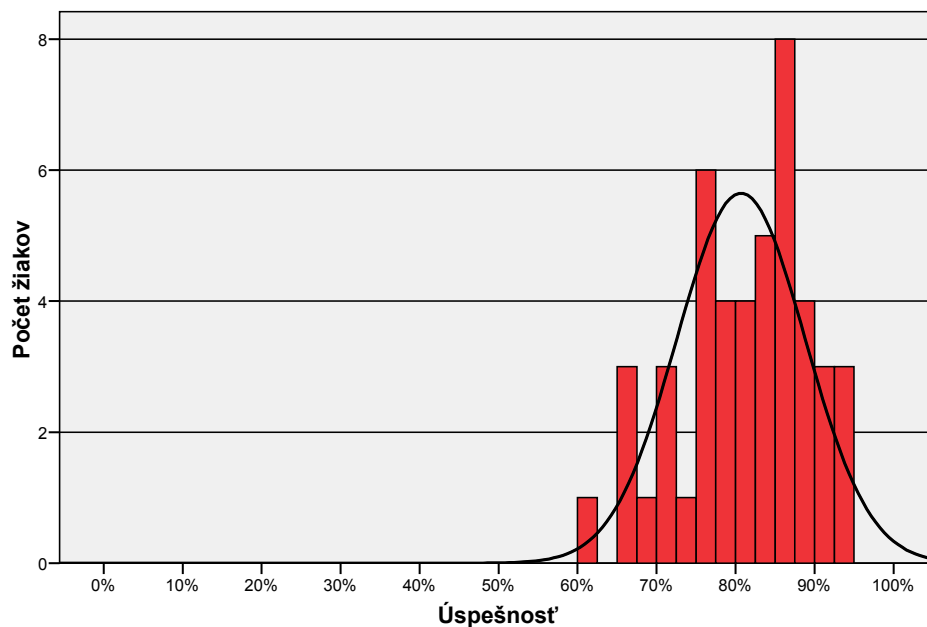
Ruský jazyk úroveň B2 2010 - prvotné psychometrické charakteristiky testu (úspešnosť)

	Časť			
	Počúvanie	Gramatika	Čítanie	Spolu
Počet testovaných žiakov	46	46	46	46
Maximum	100,0	92,5	100,0	95,0
Minimum	70,0	40,0	60,0	61,7
Priemer	85,8	68,3	88,0	80,7
Štandardná odchýlka	7,3	13,8	9,1	8,1
Intervalový odhad úspešnosti populácie - dolná hranica	71,5	41,3	70,2	64,8
Intervalový odhad úspešnosti populácie - horná hranica	100,0	95,2	100,0	96,6
Štandardná chyba priemernej úspešnosti	1,1	2,0	1,3	1,2
Interval spoľahlivosti pre priemernú úspešnosť - dolná hranica	83,7	64,3	85,4	78,3
Interval spoľahlivosti pre priemernú úspešnosť - horná hranica	87,9	72,2	90,7	83,0
Cronbachovo alfa	,143	,807	,572	,801
Štandardná chyba merania pre úspešnosť	6,8	6,0	6,0	3,6
Intervalový odhad úspešnosti individuálneho žiaka	13,2	11,8	11,7	7,1

Z vychýlenosti rozloženia úspešností vpravo a z priemernej úspešnosti 80,7% predpokladáme ľahšiu náročnosť testu pre testovanú populáciu, tak ako to vidno na obrázku č. 1 s histogramom úspešnosti.

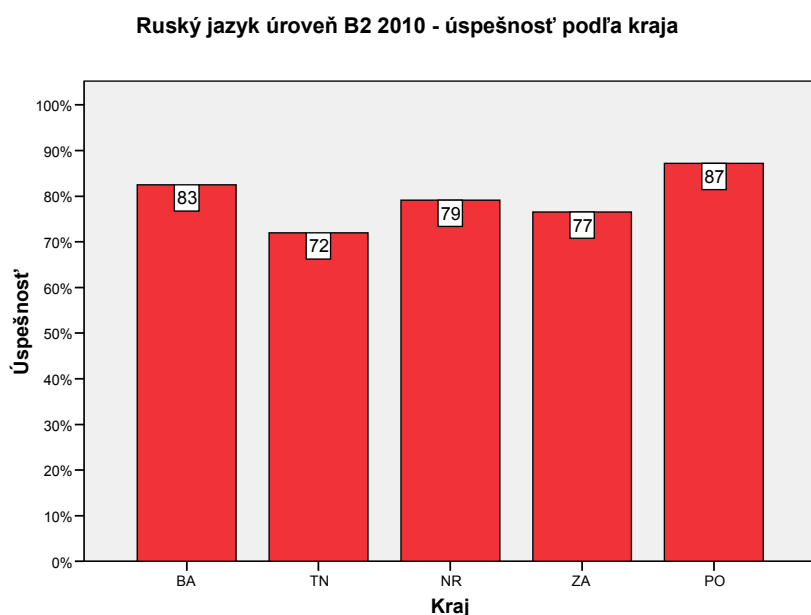
K uvádzanej vysokej úspešnosti pri zohľadnení už spomenutých faktorov samozrejme vysokou mierou prispieva aj fakt, že vzorka 46 žiakov z 9 gymnázií je z hľadiska štatistickej relevantnosti diskutabilná.

Ruský jazyk úroveň B2 2010 - histogram úspešnosti



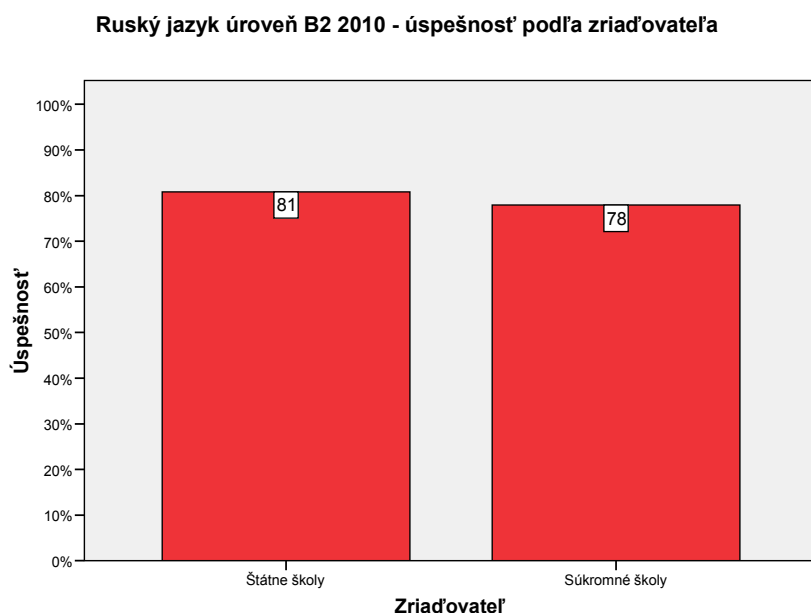
Obr. 1 Histogram úspešnosti - ruský jazyk B2 2010

Z pohľadu rozdelenia žiakov do 5 krajov SR z obrázka č. 2 vidno, že v jednej skupine s vyššou úspešnosťou v teste skončili v tomto maturitnom roku žiaci z Prešovského a Bratislavského kraja (dosiahnutá úspešnosť 87 – 83 %) a v druhej skupine žiaci Nitrianskeho, Žilinského a Trenčianskeho kraja, (úspešnosť zostupne v rozpätí 79 – 72 %).



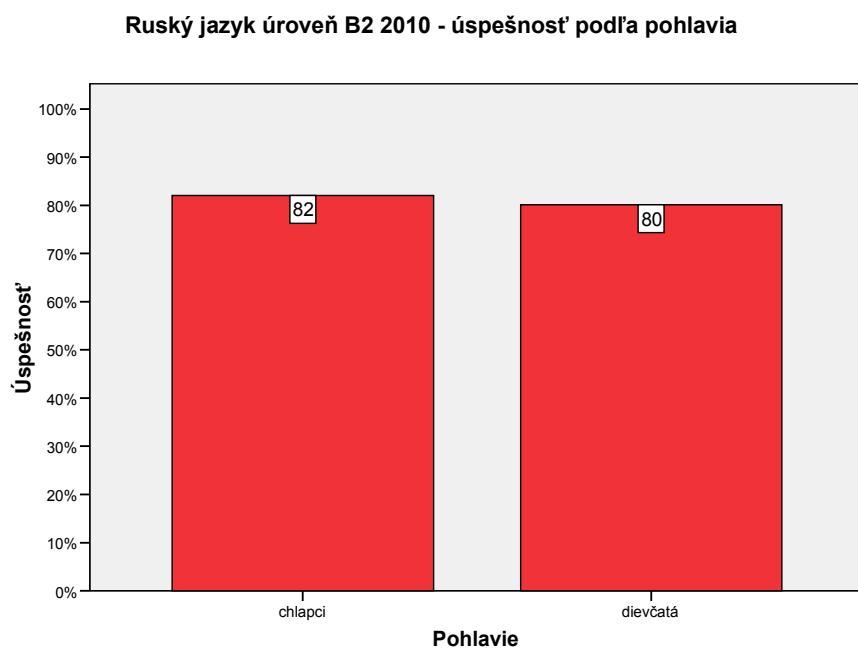
Obr. 2 Úspešnosť podľa kraja - ruský jazyk B2 2010

Podľa grafu úspešnosti na obr. č. 3 z pohľadu zriaďovateľa školy vidíme, že žiaci zo štátnych gymnázií dosiahli mierne vyššiu úspešnosť (81 %) ako žiaci zo súkromného gymnázia (78 %).



Obr. 3 Úspešnosť podľa zriaďovateľa - ruský jazyk B2 2010

Hoci si tento typ testu si zvolilo z testovanej vzorky viac dievčat (69,6 %) ako chlapcov (30,4%), rozdiely v dosiahnutej úspešnosti sme tento rok nezaznamenali, čo svedčí o vyrovnanom zostavení testových položiek z hľadiska ich atraktívnosti pre obe pohlavia.



Obr. 4 Úspešnosť podľa pohlavia - ruský jazyk B2 2010

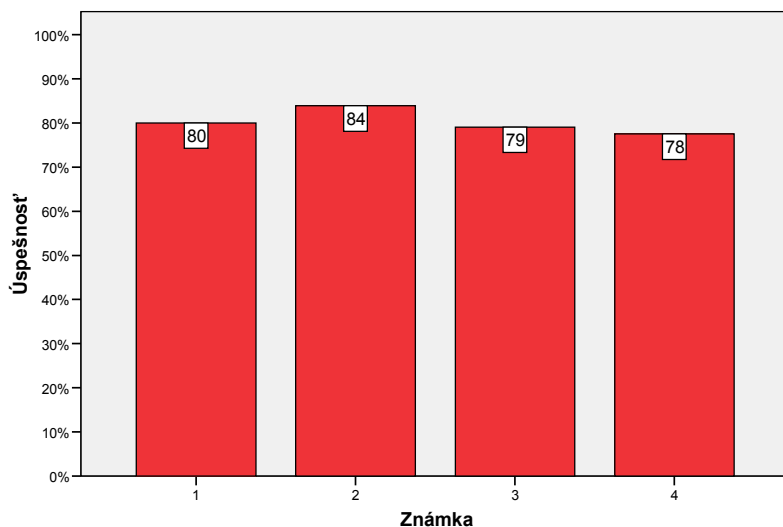
Od národného priemeru sa líšili najmä priemerné úspešnosti dvojkárov a štvorkárov, a to na úrovni silnej vecnej signifikancie.

Tab. 2 Ruský jazyk úroveň B2 2010 – porovnanie priemernej úspešnosti podľa známky s národným priemerom

Známka	Národný priemer = 80.7 %			
	t	Stupne voľnosti	Obojstranná signifikancia	Vecná signifikancia
1	-,314	20	,757	,07
2	2,149	11	,055	,54
3	-,835	10	,423	,26
4	-1,920	1	,306	,89

Graf na nasledujúcom obrázku dokumentuje, akú úspešnosť v teste dosiahli jednotliví žiaci rozdelení do výkonnostných skupín podľa známok.

Ruský jazyk úroveň B2 2010 - úspešnosť podľa známky

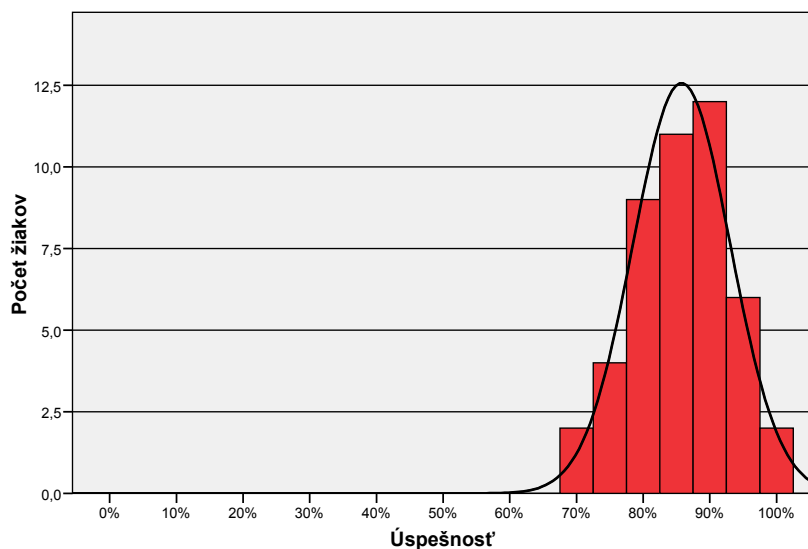


Obr. 5 Úspešnosť podľa známky - ruský jazyk B2 2010

Nasledujúce 3 obrázky dokumentujú výsledky testu z hľadiska dosiahnutých úspešností podľa testovaných zručností. Stĺpcové grafy označujú, ako test rozdelil žiakov do výkonnostných skupín podľa percenta dosiahnutej úspešnosti.

Počúvanie s porozumením – v tejto časti testu mali žiaci preukázať, ako porozumeli základným informáciám a riešiť úlohy, ako je určenie správnosti či nesprávnosti výpovede, výber z viacerých možností, priradovanie a dopĺňovanie. V *Počúvaní s porozumením* dosiahli testovaní žiaci úspešnosť 85,8 %. (pozri Tab.1)

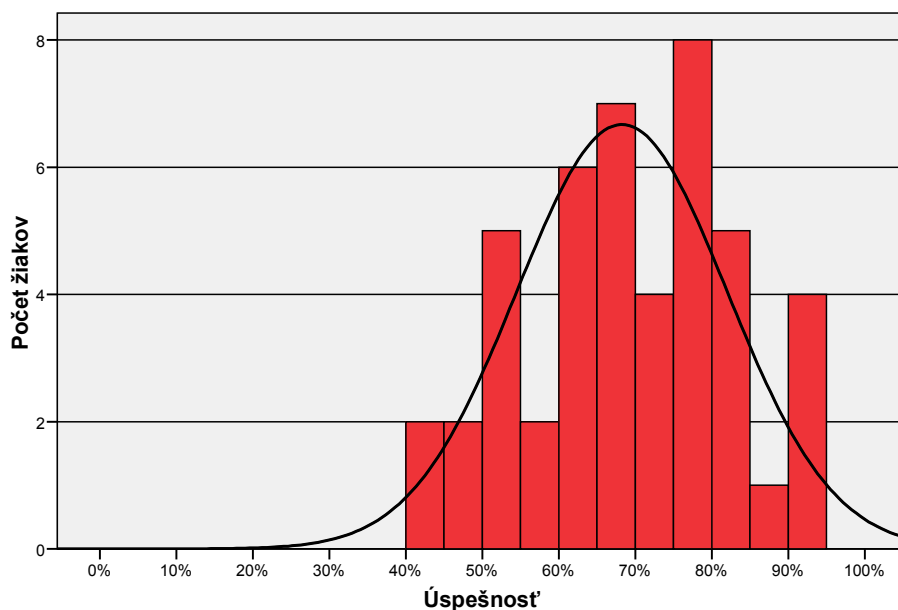
Ruský jazyk úroveň B2 2010 - histogram úspešnosti v časti počúvanie



Obr. 6 Histogram úspešnosti v časti Počúvanie - ruský jazyk B2 2010

Gramatika a lexika – táto časť testu preveruje znalosti gramatických štruktúr a slovnej zásoby a ich správne použitie v kontexte. Žiaci mali dopĺňať adekvátne gramatické tvary na základe výberu z viacerých možností a dopĺňať slová do kontextu, resp. upravovať gramatické tvary. V tejto časti dosiahli testovaní žiaci úspešnosť 68,3 %. (pozri Tab.1).

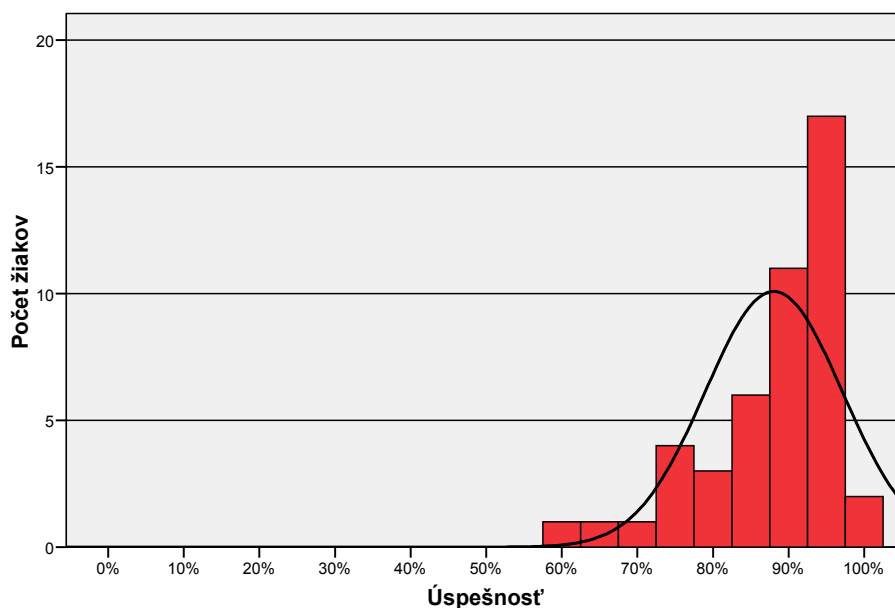
Ruský jazyk úroveň B2 2010 - histogram úspešnosti v časti gramatika



Obr. 7 Histogram úspešnosti v časti Gramatika - ruský jazyk B2 2010

Čítanie s porozumením – táto časť testuje, ako žiaci porozumeli obsahu textu, či pochopili jeho hlavné myšlienky, základné súvislosti a vyriešili úlohy doplňovacieho typu, výberu z viacerých možností, resp. určenia správnosti alebo nesprávnosti výpovede. V tejto časti dosiahli testovaní žiaci úspešnosť 88,0 %. (pozri Tab.1).

Ruský jazyk úroveň B2 2010 - histogram úspešnosti v časti čítanie



Obr. 8 Histogram úspešnosti v časti Čítanie - ruský jazyk B2 2010

Z dosiahnutých výsledkov vidíme, že najväčšie problémy robila žiakom gramatika. Takmer 20-percentný rozdiel v dosiahnutej úspešnosti oproti čítaniu s porozumením a počúvaniu je signifikantný. Treba však dodať, že v prípade dosiahnutej úspešnosti s hodnotou 68,3 % v časti Gramatika, nemožno hovoriť o slabom výkone.

3 Interpretácia výsledkov testu EČ MS z ruského jazyka úroveň B2

V tejto kapitole interpretujeme ďalšie psychometrické charakteristiky testu, ako sú napr. úspešnosť, resp. obťažnosť, citlivosť niektorých testových položiek, tak ako vyplynuli zo štatistických výsledkov testu.

Podľa celkových výsledkov položkovej analýzy môžeme konštatovať, že základné charakteristiky testu EČ 7026 pri takej nízkej vzorke nepoukazujú na závažné neštandardné vybočenia.

Pri hodnotení testu je dôležitým psychometrickým parametrom *úspešnosť* a s ňou súvisiaca *obťažnosť* položky.

Úspešnosť položky definujeme ako percentuálny podiel bodov za položky, na ktoré žiak správne odpovedal z celkového počtu bodov, ktoré mohol v teste získať. *Úspešnosť* položky neoddeliteľne súvisí s *obťažnosťou* - čím je úspešnosť v riešení danej položky nižšia, tým je položka obťažnejšia.

Pri hodnotení obťažnosti položiek sme postupovali podľa tejto škály:

Obťažnosť:

0,0% - 10%	extrémne ľahká položka
10,1% - 20%	veľmi ľahká položka
20,1% - 80%	stredne obťažná položka (okolo 50% je optimálna)
80,1% - 90%	veľmi obťažná položka
90,1% - 100%	extrémne obťažná položka

V časti *Počúvanie s porozumením* žiakom nerobil problém pochopiť autentické texty nahovorené rodenými hovoriacimi, prednesenými zreteľne, štandardným jazykom, v primeranom tempe a na základe takto pochopeného textu riešiť z neho vyplývajúce úlohy. Celkovo vysokú úspešnosť riešenia väčšiny položiek však nemožno pripisovať nízkej náročnosti testovaných úloh - veď texty boli dostatočne náročné na lexiku - z oblastí kultúra a umenie, životné prostredie, viazaný text (báseň «Одуванчик»), – boli dostatočne rozsiahle a odzneli v tempe zodpovedajúcem stupňu náročnosti pre úroveň maturitnej skúšky B2.

Keď sa pozrieme na súhrnnú tabuľku obťažnosti jednotlivých položiek (položky 1 – 20) vidíme, že väčšina položiek sa ukázala pre danú testovanú vzorku ako ľahká, alebo až príliš

ľahká, žiadna z nich nedosiahla extrémnu náročnosť. Pozri *Tab. 3*. Jav je spôsobený do veľkej miery charakteristikami vzorky žiakov - gymnazisti, vysoká motivácia a ašpirácie v štúdiu... - a najmä jej nízkou početnosťou (46).

Takmer identické výsledky v maturitnom roku 2010 dosiahli žiaci aj v časti testu *Čítanie*. Väčšinu úloh vyriešili ešte s vyššou úspešnosťou ako v prípade Počúvania. Pozri *Tab. 4*.

V časti *Čítanie*, (úlohy č. 61-80) bola celková dosiahnutá úspešnosť 88,0 %. Žiaci si vo väčšine prípadov dobre poradili s riešením úloh, v ktorých sa preverovala ich schopnosť presne a efektívne čítať rôzne texty v ruskom jazyku, ako aj získať a spracovať potrebné informácie. V úlohách ako boli:

- priradovacia

- úloha typu: pravda / nepravda + odsek

- doplňovacia dosahovali dostatočne vysokú úspešnosť pri riešení.

V časti *Gramatika*, (úlohy č. 21-60) boli tento rok žiaci dostatočne úspešní pri riešení väčšiny testových úloh. V porovnaní s ostatnými časťami testu EČ táto časť dopadla najmenej úspešne, ale treba povedať, že úspešnosť 68,3 % je úspešnosť ešte stále vysoká. Celkovo žiaci zvládli na vysokej úrovni úspešnosti úlohy produktívne, ako aj tie, ktoré sú zamerané na pasívnu znalosť jazyka. Úspešnosť riešenia cca polovice úloh bola vo vyhovujúcom rozmedzí 20 - 80 %, ale cca druhá polovica sa ukázala pre daný súbor žiakov ako ľahká, z toho dve položky ako veľmi ľahké.

Nízku úspešnosť dosiahli žiaci pri riešení úloh č. 45, 49, 50. V nich sa opakovane ukázalo, že mnohým žiakom stále robia problémy krátke tvary prídavných mien a interferenčné javy pri skloňovaní podstatných mien.

Tab. 3 Percentuálna obťažnosť položiek v oboch variantoch testu B2 2010 – 1. časť

Ruský jazyk úroveň B2 2010 - percentuálna obťažnosť položiek v oboch variantoch

	Položka	Obťažnosť	Obťažnosť 2	Štd. chyba	Štd. chyba 2
1	1	,0	,0	,0	,0
2	2	,0	8,7	,0	6,0
3	3	4,3	4,3	4,3	4,3
4	4	,0	,0	,0	,0
5	5	,0	4,3	,0	4,3
6	6	21,7	13,0	8,8	7,2
7	7	13,0	17,4	7,2	8,1
8	8	,0	4,3	,0	4,3
9	9	43,5	52,2	10,6	10,6
10	10	21,7	13,0	8,8	7,2
11	11	56,5	65,2	10,6	10,2
12	12	13,0	,0	7,2	,0
13	13	47,8	34,8	10,6	10,2
14	14	,0	,0	,0	,0
15	15	4,3	8,7	4,3	6,0
16	16	4,3	8,7	4,3	6,0
17	17	39,1	39,1	10,4	10,4
18	18	,0	,0	,0	,0
19	19	13,0	13,0	7,2	7,2
20	20	,0	,0	,0	,0
21	21	39,1	43,5	10,4	10,6
22	22	17,4	21,7	8,1	8,8
23	23	34,8	39,1	10,2	10,4
24	24	,0	,0	,0	,0
25	25	,0	,0	,0	,0
26	26	30,4	34,8	9,8	10,2
27	27	8,7	4,3	6,0	4,3
28	28	13,0	8,7	7,2	6,0
29	29	30,4	34,8	9,8	10,2
30	30	13,0	17,4	7,2	8,1
31	31	21,7	17,4	8,8	8,1
32	32	4,3	26,1	4,3	9,4
33	33	21,7	21,7	8,8	8,8
34	34	13,0	26,1	7,2	9,4
35	35	13,0	4,3	7,2	4,3
36	36	21,7	21,7	8,8	8,8
37	37	17,4	21,7	8,1	8,8
38	38	43,5	21,7	10,6	8,8
39	39	43,5	30,4	10,6	9,8
40	40	34,8	21,7	10,2	8,8

Tab. 4 Percentuálna obťažnosť položiek v oboch variantoch testu B2 2010 – 2. časť

Ruský jazyk úroveň B2 2010 - percentuálna obťažnosť položiek v oboch variantoch

	Položka	Obťažnosť	Obťažnosť 2	Štd. chyba	Štd. chyba 2
41	41	13,0	17,4	7,2	8,1
42	42	8,7	21,7	6,0	8,8
43	43	13,0	34,8	7,2	10,2
44	44	17,4	17,4	8,1	8,1
45	45	91,3	100,0	6,0	,0
46	46	65,2	56,5	10,2	10,6
47	47	60,9	69,6	10,4	9,8
48	48	30,4	30,4	9,8	9,8
49	49	82,6	87,0	8,1	7,2
50	50	100,0	100,0	,0	,0
51	51	43,5	52,2	10,6	10,6
52	52	17,4	26,1	8,1	9,4
53	53	17,4	34,8	8,1	10,2
54	54	30,4	39,1	9,8	10,4
55	55	4,3	13,0	4,3	7,2
56	56	52,2	56,5	10,6	10,6
57	57	26,1	52,2	9,4	10,6
58	58	60,9	87,0	10,4	7,2
59	59	8,7	30,4	6,0	9,8
60	60	17,4	13,0	8,1	7,2
61	61	,0	,0	,0	,0
62	62	,0	,0	,0	,0
63	63	,0	13,0	,0	7,2
64	64	,0	4,3	,0	4,3
65	65	17,4	17,4	8,1	8,1
66	66	,0	8,7	,0	6,0
67	67	13,0	8,7	7,2	6,0
68	68	26,1	39,1	9,4	10,4
69	69	4,3	4,3	4,3	4,3
70	70	,0	,0	,0	,0
71	71	60,9	69,6	10,4	9,8
72	72	34,8	30,4	10,2	9,8
73	73	56,5	26,1	10,6	9,4
74	74	,0	,0	,0	,0
75	75	,0	,0	,0	,0
76	76	4,3	4,3	4,3	4,3
77	77	4,3	4,3	4,3	4,3
78	78	,0	8,7	,0	6,0
79	79	,0	,0	,0	,0
80	80	8,7	8,7	6,0	6,0

Súhrnne z výsledkov štatistickej analýzy možno konštatovať, že žiaci dosiahli vo všetkých testovaných jazykových kompetenciách overovaných v častiach Počúvanie, Gramatika a lexika, Čítanie vysokú úspešnosť. Pri riešení jednotlivých úloh testu dokázali, že im žiadna z nich nerobila väčšie problémy, až na výnimky, ktoré komentujeme vyššie.

4 Vyhodnotenie písomnej formy internej časti MS z ruského jazyka úroveň B2

V teste písomnej formy internej časti maturitnej skúšky úroveň B2 (ďalej PFIČ B2) mali žiaci v krátkom písomnom útvare prezentovať nasledovné zručnosti: dodržiavanie zodpovedajúcich kompozičných postupov, štylizácie a formálneho členenia prejavu, používanie primeranej slovnej zásoby a správnych gramatických štruktúr a pravopisu. Dostali zadanie témy, obsahové požiadavky a z toho vyplývajúcu formu písomného prejavu.

Hodnotenie zohľadňovalo rovnocenne obsah úlohy, členenie a stavbu textu, slovnú zásobu a gramatiku. Na riešenie testu mali žiaci k dispozícii 60 minút. Maximálny počet bodov za celú testovú úlohu bol 20 bodov. Za riešenie sa mohli pridať hodnoty iba v celých bodoch.

V školskom roku 2009/2010 žiaci písali test PFIČ úrovne B2 na tému: «Как я отметил/отметила день рождения.» (Письмо другу/подруге).

Výsledky z PFIČ z RJ B2 sme dostali od 45 žiakov, čo tvorí 97,8 % celkového počtu testovaných žiakov, ktorí písali test EČ MS z RJ B2. Všetci testovaní boli žiakmi gymnázií, tak, ako to dokumentuje nasledujúca tabuľka.

Tab.5 PFIČ RJ B2 – úspešnosť v (%) podľa typu školy

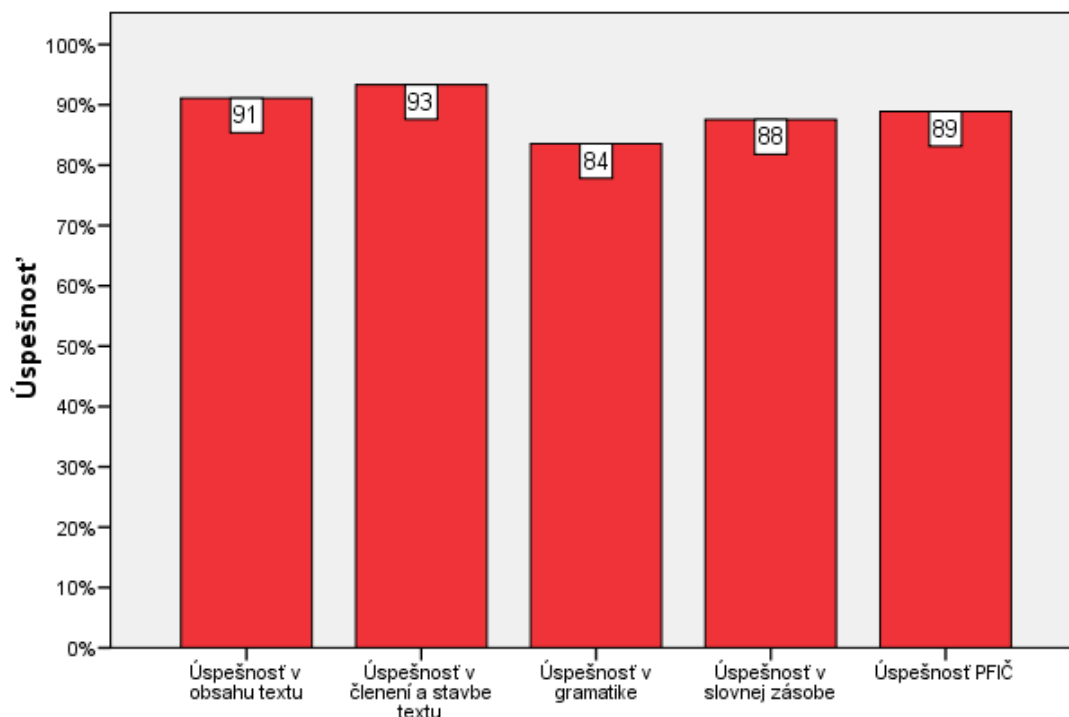
PFIČ 2010 - ruský jazyk úroveň B2 - úspešnosť v častiach a celku (%) podľa typu školy

Typ školy	Úspešnosť v obsahu textu	Úspešnosť v členení a stavbe textu	Úspešnosť v gramatike	Úspešnosť v slovnej zásobe	Úspešnosť PFIČ
GYM	91,1	93,3	83,6	87,6	88,9
Spolu	91,1	93,3	83,6	87,6	88,9

Podľa výsledkov dosiahnutých v jednotlivých oblastiach, za ktoré mohli získať body (obsah textu, členenie a stavba textu, gramatika, slovná zásoba) vidíme, že žiaci boli v tejto časti testu aj v tomto roku vysoko úspešní - celkové percento úspešnosti bolo 88,9 %.

Najúspešnejší boli žiaci v dosahovaní bodov za členenie a stavbu textu, kde dosiahli celkovú úspešnosť 93,3 %, podobne úspešní boli aj v počte bodov za obsah textu – 91,1 %. Najmenej úspešní v porovnaní s ostatnými 3 oblasťami boli v gramatike – 83,6 %, (ktorá je však v celkovom hodnotení u testovaných žiakov stále na úrovni vysokej úspešnosti).

PFIČ 2010 - ruský jazyk úroveň B2 - úspešnosť v častiach a celku



Obr.9 PFIČ RJ B2 – úspešnosť v častiach a celku

Záverom z výsledkov úspešnosti možno skonštatovať, že pripravená téma PFIČ pre úroveň B2, (ktorú riešili takmer všetci žiaci, ktorí maturovali tento školský rok z RJ) bola zostavená v súlade s tematickými okruhmi cieľových požiadaviek RJ, rovnako aj zadanie a štruktúra témy boli zvolené vhodne, o čom svedčí fakt, že testovaní žiaci dosahovali najvyššie percento úspešnosti za oblasti členenie a stavbu textu, ako aj za obsah textu, ktoré bezprostredne s vyššie uvedeným súvisia.

V porovnaní s ostatnými oblasťami trochu nižšiu úspešnosť, ale aj logicky očakávanú, dosahovali žiaci v oblasti gramatika, ktorá je pri písomnom prejave pre žiakov „najcitlivejšou“ oblasťou, a ako vidíme, potvrdzujú to aj dosiahnuté výsledky žiakov.

Záver

Správa je interpretáciou štatistických výsledkov, ktoré dokladujú korektnosť a exaktnosť maturitnej skúšky.

Záverom môžeme skonštatovať, že interpretovaný maturitný test pre úroveň B2 potvrdzuje dostatočnú mieru spoľahlivosti merania, ktorá je samozrejme limitovaná štatisticky málo početnou vzorkou testovaných žiakov (46 žiakov). Dostatočnú spoľahlivosť merania potvrdzujú základné psychometrické charakteristiky testu. Štatistické výsledky dokumentuje vysokú priemernú úspešnosť testu (80,7 %) a *Cronbachovo alfa*, t. zn. *koeficient spoľahlivosti* (0,801) dokazujú dobrú *reliabilitu* testu.

Z položkovej analýzy vyplynulo, že v tomto roku boli všetci testovaní žiaci vysoko úspešní v častiach Čítanie (88 %) a Počúvanie (85,8 %). V porovnaní s ostatnými dvoma časťami testu boli žiaci najmenej úspešní pri riešení úloh v čítaní Gramatika. Celkovo dosiahli v tejto časti úspešnosť 68,3 %.

Opäť môžeme konštatovať to, čo po minulé roky, že priemerná úspešnosť (80,7%) v teste celkovo bola vysoká, avšak treba brať do úvahy, že takéto vysoké percento úspešnosti z úrovne B2 je už tradične výsledkom toho, že test tejto úrovne si volia najmä žiaci z gymnázií, a to takí, ktorí majú obyčajne či už osobnostné dispozície pre štúdium jazykov všeobecne, sú to tzv. „študijné typy, ktoré počas štúdia dosahovali dobré a často nadpriemerné výsledky, teda sa dá predpokladať, že takéto vzorka žiakov má ambície aj ďalej pokračovať v štúdiu v danom cudzom jazyku. Ako sme už uviedli, aj v tomto maturitnom roku (2010) všetci maturujúci boli z gymnázií, čo vlastne tiež podporuje naše vyššie uvádzané interpretačné tvrdenia.

K ďalším faktorom, ktorý obyčajne predikuje tradične vysokú úspešnosť testov úrovne B2 patrí aj to, že obyčajne väčší záujem o výber tohto typu testu prejavujú dievčatá. V tomto roku však aj napriek tomu, že tento typ testu si zvolilo z celkového počtu oveľa viac dievčat ako chlapcov, percento úspešnosti riešenia je zanedbateľné pre obe pohlavia, čo poukazuje na vyváženosť testových úloh, ktoré nediskriminujú svojou povahou už vopred ani jednu zo spomínaných skupín.

Aj keď celkové percento úspešnosti v jednotlivých častiach testu je vysoké, a ako sme už aj na iných miestach v správe skonštatovali, v mnohých prípadoch aj očakávané, interpretačné závery by mali byť materiálom na zamyslenie sa pre všetky segmenty odborníkov od tvorcom testov učiteľov, metodikov ako aj pre a širšiu laickú verejnosť .

Literatúra

1. Ringlerová, V.: Závěrečná správa zo štatistického spracovania testu z ruského jazyka úroveň B2, Externá časť maturitnej skúšky 2010, interný materiál. Bratislava: NÚCEM, 2010.
2. Juščáková, Z., Ringlerová, V.: Príručka (vysvetlenie pojmov používaných v záverečných správach zo štatistického spracovania testov EČ MS). Bratislava: ŠPÚ, 2007.