

# NÚCEM

NÁRODNÝ ÚSTAV CERTIFIKOVANÝCH  
MERANÍ VZDELÁVANIA


## **MATURITA 2010**

**Pokyny  
na hodnotenie úloh s krátkou odpoveďou**

**externá časť  
maturitnej skúšky**

**slovenský jazyk a literatúra  
maďarský jazyk a literatúra  
ukrajinský jazyk a literatúra  
slovenský jazyk a slovenská literatúra**

Január 2010

1. V testoch externej časti maturitnej skúšky z vyučovacích jazykov sú úlohy dvoch formátov – úlohy s výberom odpovede a úlohy s krátkou odpoveďou (ďalej ÚKO). Úlohy s výberom odpovede sa hodnotia skenovaním a ÚKO sa hodnotia najprv v škole, a potom sa toto hodnotenie centrálne spracováva skenovaním.
2. **Hodnotenie ÚKO riadi predseda predmetovej maturitnej komisie** (ďalej PMK), ktorý má funkciu **hodnotiteľa**.
3. **Pred začiatkom hodnotenia predseda PMK – hodnotiteľ vysvetlí pomocným hodnotiteľom, ako postupovať pri hodnotení a vyplní tlačivo Zoznam pomocných hodnotiteľov**, v ktorom budú uvedené mená a priezviská všetkých pomocných hodnotiteľov. Toto tlačivo vopred pripraví školský koordinátor a vyplnený zoznam zostáva po ukončení hodnotenia v škole ako súčasť maturitnej dokumentácie.
4. Pomocnými hodnotiteľmi ÚKO sú interní učitelia školy, ktorí spĺňajú nasledujúce podmienky:
  - riaditeľ školy ich poveril touto činnosťou,
  - absolvovali úvodné zaškolenie, ktoré vykonal predseda PMK.
5. Pomocní hodnotitelia pri hodnotení dôsledne dodržiavajú *Pokyny na hodnotenie úloh s krátkou odpoveďou a Kľúč správnych odpovedí k ÚKO EČ* a riadia sa pokynmi predsedu PMK.
6. **Všetky ÚKO sú hodnotené binárne**, t. j. „správne – nesprávne“. Odpoveď žiaka teda nikdy nemôže byť posúdená ako „čiastočne správna“.
7. **Hodnotenie musí prebiehať prezenčne**, t. j. nie je prípustné, aby si pomocní hodnotitelia rozdelili odpoveďové hárkky a odišli ich hodnotiť domov. Miestnosti, kde prebieha hodnotenie ÚKO musí vopred určiť riaditeľ školy, resp. školský koordinátor.
8. Do miestností, v ktorých sa vykonáva hodnotenie ÚKO, má povolený vstup iba predseda PMK, predseda ŠMK, riaditeľ školy, školský koordinátor a pomocní hodnotitelia, prípadne zástupca Štátnej školskej inšpekcie, KŠÚ alebo NÚCEM. Nikto iný nesmie mať prístup k odpoveďovým hárkom (ďalej OH).
9. Hodnotenie treba organizovať tak, aby sa ukončilo v deň písania testu. Ak sú v škole prítomní dvaja predsedovia PMK, hodnotenie ÚKO prebieha v dvoch skupinách s približne rovnakým počtom pomocných hodnotiteľov.
10. **Každá žiacka odpoveď uvedená na OH musí byť posúdená dvoma pomocnými hodnotiteľmi**. Hodnotenie odporúčame organizovať tak, aby sa OH rovnomerne rozdelili medzi dvojice pomocných hodnotiteľov, pričom polovicu z nich ohodnotí jeden a druhú polovicu druhý. Potom si OH vymenia a prekontrolujú hodnotenie svojho kolegu. Druhý pomocný hodnotiteľ sa podpíše na OH do prvého políčka určeného pre podpis hodnotiteľa (vľavo). Po ohodnotení všetkých riešení ÚKO sa predseda PMK – hodnotiteľ podpíše na všetky OH v jeho skupine do druhého políčka určeného pre podpis hodnotiteľa (vpravo).
11. Predseda PMK nemusí hodnotiť, aby sa mohol plne venovať rozdeľovaniu práce jednotlivým pomocným hodnotiteľom, kontrolovať, či všetci dodržiavajú predpísaný postup, preberať prácu od pomocných hodnotiteľov, kontrolovať správnosť vyplnenia políčok v OH, konzultovať s pomocnými hodnotiteľmi problémy pri hodnotení, informovať pomocných hodnotiteľov o priebežných doplneniach (spresneniach) pokynov na hodnotenie, konzultovať prípadné problémy s hlavným predmetovým koordinátorom a pod.
12. Aby hodnotenie bolo reliabilné (t. j. rovnaké pre všetkých žiakov), musia pomocní hodnotitelia vyvinúť maximálne úsilie, aby každá odpoveď bola posúdená rovnako u všetkých žiakov. Odporúčame preto viesť si záznamy o riešeníach, ktoré sa vyskytli a o spôsobe, ako boli posúdené.
13. Odpoveď každej ÚKO vo vyučovacom jazyku zaznamenáva žiak na OH označenom piktogramom . Pomocní hodnotitelia zaznamenávajú svoje hodnotenia priamo do originálov OH.
14. **Ako správna sa môže posúdiť iba tá odpoveď žiaka, ktorá korešponduje s dokumentom Kľúč správnych odpovedí k ÚKO EČ MS** v zmysle bodu 18 týchto pokynov.

Pri vyznačovaní hodnotenia v OH sa treba riadiť nasledujúcimi pokynmi:

- Ak sa odpoveď žiaka posúdi ako **správna**, pomocný hodnotiteľ urobí v OH krížik v políčku s predtlačným písmenom „**S**“ („správne“).
- Ak sa odpoveď žiaka posúdi ako **nesprávna**, pomocný hodnotiteľ urobí v OH krížik v políčku s predtlačným písmenom „**N**“ („nesprávne“).
- Ak žiak neuviedol **žiadnu odpoveď**, pomocný hodnotiteľ urobí v OH krížik v políčku s predtlačným písmenom „**X**“.

Za „žiadnu odpoveď“ sa pritom považujú nasledujúce tri prípady:

- Miesto vyhradené na odpoveď je prázdne (žiak na vyhradené miesto vôbec nič nenapísal).
- Akákoľvek úplná alebo čiastočná odpoveď (aj správna), ktorú však žiak celkom prečiarkol, takže nepredkladá nič na hodnotenie.
- Akýkoľvek text napísaný žiakom, ktorý vecne nesúvisí s danou úlohou (napr. „Toto sme nepreberali.“, „Neviem.“ a pod.).

*Poznámka: Ak žiak neuviedie žiadnu odpoveď, získava 0 bodov, rovnako ako v prípade, keď uvedie nesprávnu odpoveď. Pre účely štatistických analýz je však dôležité rozlišovať, či žiak dostal 0 bodov za nesprávnu odpoveď, alebo za chýbajúcu odpoveď. Preto túto skutočnosť treba rozlišovať aj v OH (v prvom prípade treba urobiť krížik v políčku s predtlačným písmenom **N**, v druhom prípade v políčku s predtlačným písmenom **X**).*

15. Technické pokyny na vyznačovanie hodnotenia v OH sú uvedené v závere týchto pokynov.

16. V závere svojej činnosti musí skupina pomocných hodnotiteľov skontrolovať, či sú ohodnotené a predsedom PMK a pomocným hodnotiteľom podpísané všetky OH a potom ich usporiadať tak, ako je to uvedené v *Pokynoch pre školských koordinátorov*. Výsledky tejto činnosti preverí predseda PMK spolu so školským koordinátorom.

#### 17. Postup riešenia niektorých problémov týkajúcich sa hodnotenia

- Môže sa stať, že niektorí žiaci zabudnú na OH vyznačiť kód testu a táto skutočnosť sa nezistila ani pri predchádzajúcej kontrole. V tomto prípade je možné zistiť kód testu podľa zasadacieho poriadku, ktorý je súčasťou *Protokolu o administrácii testov EČ a PFIČ MS v danej skupine*. Ak sa kód podarí určiť, treba ho doplniť v záhlaví OH a túto skutočnosť uviesť v *Protokole o administrácii testov EČ a PFIČ MS*.
- Niekedy sa počas hodnotenia objaví podozrenie, že žiaci pri vypracovávaní testu nepracovali samostatne (napr. odpisovali). Prosíme pomocných hodnotiteľov, aby túto skutočnosť nebrali pri hodnotení do úvahy a aby odpovede posudzovali tak, ako keby neboli odpísané. Prosíme však, aby o všetkých zistených podozreniach bol prostredníctvom predsedu PMK informovaný riaditeľ školy a aby toto zistenie bolo zapísané v *Protokole o administrácii testov EČ a PFIČ MS*.
- Ak odpovede na niektorú ÚKO hodnotia dvaja pomocní hodnotitelia rôzne (jeden ju posúdil ako správnu a druhý ako nesprávnu), tak sa buď po vzájomnej konzultácii dohodnú na spoločnom výslednom hodnotení, alebo toto hodnotenie určí predseda PMK. Ak pomocný hodnotiteľ nevie určiť hodnotenie riešenia niektorej ÚKO, posúdenie kvality riešenia vykoná predseda PMK.
- Problémy týkajúce sa hodnotenia ÚKO konzultujte zásadne s hlavnými predmetovými koordinátormi, ktorí budú v dňoch písania testu z daného predmetu v čase **od 14:00 do 17:00** (v prípade potreby aj dlhšie) poskytovať predsedom PMK konzultácie na telefónnych číslach, ktoré budú zverejnené v dostatočnom časovom predstihu.

#### 18. Práca s *Kľúčom správnych odpovedí k ÚKO EČ MS*

- Pri hodnotení sa riadte kľúčom.
- Znak lomky (/) znamená viac možností správnej odpovede.

- Pri odpovediach prihliadajte len na vecnú/obsahovú správnosť odpovede (v kľúči je ako správna odpoveď priamo tvar slova z úryvku, napr. *o divákoch*, ale uznať sa má aj základný tvar *diváci*, alebo iné slovo obsahovo korešpondujúce so správnou odpoveďou, synonymum, napr. *publikum*). Akceptujte aj slová v inom tvare, alebo aj s pravopisnými či gramatickými chybami.
- Pri odpovediach, v ktorých je dôležitý správny gramatický tvar či pravopis, je v kľúči poznámka. Žiaci sú na to upozornení aj v zadaní otázky, napríklad: „Napíšte pravopisne správne slovo, z ktorého vznikla skratka sv. – použitá v treťom odseku ukážky „7“ (EČ SJL 2009, kód testu 1840). V kľúči je odpoveď **Svätý/svätý**, poznámka *Uznať len s ä*. Žiak môže v odpovedi uviesť aj tvar, ktorý vyplýva z textu – *svätého* – (prípadne iný rod, pád), odpoveď je stále z vecného/obsahového hľadiska správna. Skúsime, či vie, že slovo sa píše s „ä“.

### 19. Žiaci s vývinovými poruchami učenia

- Žiaci so zdravotným znevýhodnením sú hodnotení rovnako ako intaktní žiaci, až na skupinu žiakov s vývinovými poruchami učenia – **dyslexia, dysgrafia, dysortografia**. Dyskalkúlia len v spojení s dyslexiou, dysgrafiou, dysortografiou. Na samotnú dyskalkúliu sa úpravy hodnotenia nevzťahujú.
- Úpravy hodnotenia sa týkajú iba tých žiakov s VPU, ktorí majú úpravu hodnotenia navrhnutú v odbornom posudku (Správa zo špeciálno-pedagogického vyšetrenia – formulár D1) od špeciálneho pedagóga z Centra špeciálno-pedagogického poradenstva.
- U spomínaných žiakov **sú pravopisné chyby prípustné. Hodnotí sa iba obsahová stránka odpovede.**

### Pokyny na vyplňovanie odpovedových hárkov

Odpovedové hárky budú skenované.

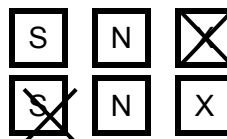
Aby skener vedel prečítať vaše odpovede, musíte dodržať nasledujúce pokyny:

- Píšte perom s čiernou alebo modrou náplňou. Nepoužívajte tradičné plniace perá, veľmi tenko píšuce perá, obyčajné ceruzky ani pentelky.

- Zaznačenie správnej odpovede - **S**



- Nesprávne zaznačenie správnej odpovede - **S**



- Keď sa pomýlite, alebo neskôr zmeníte názor, úplne zaplňte políčko so zlým krížikom a urobte nový krížik.



- Ak náhodou znovu zmeníte názor a chcete zaznačiť pôvodnú odpoveď, urobte krížiky do všetkých políčok a zaplnené políčko dajte do krúžku.

