

Maturitná skúška 2009

Správa o výsledkoch externej časti maturitnej skúšky z anglického jazyka úroveň B2

doc. PhDr. Jana Bérešová, PhD.
Mgr. Marián Dudák
Mgr. Katarína Pokrývková

Bratislava 2009

OBSAH

| | |
|---|-----------|
| ÚVOD | 4 |
| 1 TESTOVANÍ ŽIACI | 5 |
| 2 VÝSLEDKY | 7 |
| 2.1 Všeobecné výsledky..... | 7 |
| 2.2 Analýza rozdielov vo výsledkoch | 9 |
| 2.2.1 Rozdiely podľa typu škôl | 10 |
| 2.2.2 Rozdiely podľa krajov..... | 11 |
| 2.2.3 Rozdiely podľa zriaďovateľa | 12 |
| 2.2.4 Rozdiely podľa pohlavia | 12 |
| 2.2.5 Rozdiely podľa známky..... | 13 |
| 3 POLOŽKOVÁ ANALÝZA | 14 |
| 3.1 Psychometrické charakteristiky testu | 14 |
| 3.2 Porovnanie variantov testu A09B2..... | 14 |
| 3.3 Obťažnosť | 15 |
| 3.4 Medzipoložková korelácia | 19 |
| 3.5 Kľúče a distraktory | 21 |
| 3.6 Distribúcia úspešnosti a citlivosť | 25 |
| 3.8 Neriešenosť..... | 39 |
| 3.9 Súhrnné charakteristiky položiek | 41 |
| 4 INTERPRETÁCIA A HODNOTENIE VÝSLEDKOV | 45 |
| ZÁVER | 47 |
| LITERATÚRA | 48 |

Vysvetlivky

| | | |
|---------------------|---|--|
| MS | – | maturitná skúška |
| EČ | – | externá časť (maturitnej skúšky) |
| GYM | – | gymnázia |
| SOŠ | – | stredné odborné školy |
| N | – | veľkosť štatistického súboru, počet žiakov |
| BA | – | Bratislavský kraj |
| TT | – | Trnavský kraj |
| TN | – | Trenčiansky kraj |
| NR | – | Nitriansky kraj |
| ZA | – | Žilinský kraj |
| BB | – | Banskobystrický kraj |
| PO | – | Prešovský kraj |
| KE | – | Košický kraj |
| Sig. | – | obojstranná signifikancia, štatistická významnosť |
| AJB2 | – | označenie testu z anglického jazyka úroveň B2 |
| <i>P.Bis.</i> | – | Point Biserial, parameter medzipoložkovej korelácie |
| r | – | korelačný koeficient, koeficient vecnej signifikancie |
| položka (testová) - | – | příklad, úloha, otázka v teste určená na riešenie a hodnotená (0, 1) v hrubom skóre |

Úvod

Dňa 18. marca 2009 sa konala externá časť maturitnej skúšky (EČ MS) z anglického jazyka v úrovni B2.

Cieľom externej časti (EČ) a písomnej formy internej časti (PFIČ) maturitnej skúšky (MS) je overiť a zhodnotiť tie vedomosti a zručnosti maturantov, ktoré nie je možné overiť v dostatočnej miere v ústnej forme internej časti maturitnej skúšky. Vysoká objektivita a validita skúšky zaručuje porovnateľné výsledky pre žiakov z celého Slovenska.

Správa dokladuje korektnosť a exaktnosť maturitnej skúšky a spracovania jej výsledkov. V prvej časti správy kvantifikujeme *štatistický súbor*. Údaje o počtoch žiakov sú členené z hľadiska územného, zriaďovateľa školy, typu školy a pohlavia.

V ďalšej časti *Výsledky* prezentujeme možné faktory rozdielnosti výkonov v EČ MS prostredníctvom základných štatistických charakteristík testu, distribúcie úspešnosti žiakov a výsledky spracované podľa vybraných triediacich znakov po úprave bodovania kritických položiek.

V časti *Položková analýza* predkladáme informácie o psychometrických charakteristikách testu, aby sme dokladovali kvalitu testu a odhaľovanie kritických položiek.

Časť *Interpretácia a hodnotenie výsledkov* ponúka súhrnný pohľad na dosiahnuté výsledky, zhodnotenie testovaných zručností a analýzu možných príčin niektorých javov, ktoré sa potvrdili na základe štatistického spracovania výsledkov. V tejto časti taktiež navrhujeme možné postupy, ktoré by mohli viesť k skvalitneniu vyučovacieho procesu na hodinách anglického jazyka a mohli by byť vhodnou inšpiráciou pre učiteľov anglického jazyka na stredných školách.

V *Závere* sumarizujeme štatistické zistenia smerované k hodnoteniu výkonov populačného ročníka a k overeniu meracieho nástroja, prípadne identifikujeme jeho slabiny v záujme budúceho skvalitnenia tvorby testov.

Informácie, ktoré správa prináša, sú určené tvorcom testov, didaktikom jednotlivých predmetov a kompetentným pracovníkom v problematike hodnotenia výsledkov vzdelávania. Správa dokladuje korektnosť a exaktnosť maturitnej skúšky a spracovania jej výsledkov.

Variant vyhodnoteného testu a *Kľúč správnych odpovedí* sú uverejnené na www.nucem.sk.

Východiská testovania, základné informácie o priebehu EČ MS, o testovacích nástrojoch, metódach spracovania dát a vysvetlenie niektorých odborných pojmov, štatistických postupov a vzorcov uvádzame v samostatnom dokumente – *Príručka* (www.nucem.sk).

1 TESTOVANÍ ŽIACI

Do testovania v predmete anglický jazyk úroveň B2 (test A09B2) sa zapojilo 5 356 žiakov, najviac ich bolo z Bratislavského kraja a najmenej maturantov v tejto úrovni bolo v Trnavskom kraji (tab. 1). Externá časť maturitnej skúšky v tejto úrovni sa konala na 363 školách, 77,1 % z nich boli štátne školy, 8,5 % súkromné a 14,3 % cirkevné školy (tab. 2).

Ak sa pozrieme na profil maturujúcich žiakov, 4 876 žiakov (čo tvorí 91,0 % z celkového počtu maturantov) bolo z gymnázií a 480 žiakov (čo predstavuje 9,0 % z celkového počtu maturantov) bolo zo stredných odborných škôl (tab. 3).

Úroveň B2 si z anglického jazyka zvolilo viac dievčat (58,9 % z celkového počtu maturantov) ako chlapcov (41,1 %), čo môžeme vidieť v tabuľke 4.

V nasledujúcich tabuľkách uvádzame počty žiakov a škôl triedené podľa krajov, zriaďovateľa školy, typu školy, pohlavia a variantov testu.

Tab. 1 Počet škôl a žiakov podľa krajov

| | | Školy | | Žiaci | |
|------|-------|-------|--------|-------|--------|
| | | počet | % | počet | % |
| Kraj | BA | 66 | 18,2% | 1279 | 23,9% |
| | TT | 35 | 9,6% | 439 | 8,2% |
| | TN | 35 | 9,6% | 511 | 9,5% |
| | NR | 48 | 13,2% | 610 | 11,4% |
| | ZA | 42 | 11,6% | 661 | 12,3% |
| | BB | 42 | 11,6% | 623 | 11,6% |
| | PO | 56 | 15,4% | 627 | 11,7% |
| | KE | 39 | 10,7% | 606 | 11,3% |
| | Spolu | 363 | 100,0% | 5356 | 100,0% |

Tab. 2 Počet škôl a žiakov podľa zriaďovateľa

| | | Školy | | Žiaci | |
|-------------|----------------|-------|--------|-------|--------|
| | | počet | % | počet | % |
| Zriaďovateľ | Štátne školy | 280 | 77,1% | 4205 | 78,5% |
| | Súkromné školy | 31 | 8,5% | 300 | 5,6% |
| | Cirkevné školy | 52 | 14,3% | 851 | 15,9% |
| | Spolu | 363 | 100,0% | 5356 | 100,0% |

Tab. 3 Počet škôl a žiakov podľa typu školy

| | | Školy | | Žiaci | |
|-----------|------------|-------|--------|-------|--------|
| | | počet | % | počet | % |
| Typ školy | GYM | 211 | 58,1% | 4876 | 91,0% |
| | ostatné SŠ | 152 | 41,9% | 480 | 9,0% |
| | Spolu | 363 | 100,0% | 5356 | 100,0% |

Tab. 4 Počet žiakov podľa pohlavia

| | | počet | % |
|----------|----------|-------|--------|
| Pohlavie | chlapci | 2200 | 41,1% |
| | dievčatá | 3156 | 58,9% |
| | Spolu | 5356 | 100,0% |

Tab. 5 Počet žiakov podľa variantov

| | | počet | % |
|---------|-------|-------|--------|
| Variant | 9240 | 2703 | 50,5% |
| | 9245 | 2653 | 49,5% |
| | Spolu | 5356 | 100,0% |

Rozloženie variantov v testovanej populácii bolo rovnomerné.

2 VÝSLEDKY

2.1 Všeobecné výsledky

Štatistické charakteristiky v nasledujúcich tabuľkách vyjadrujú kvalitatívne znaky testu, úspešnosť žiakov ako aj kvalitu testu.

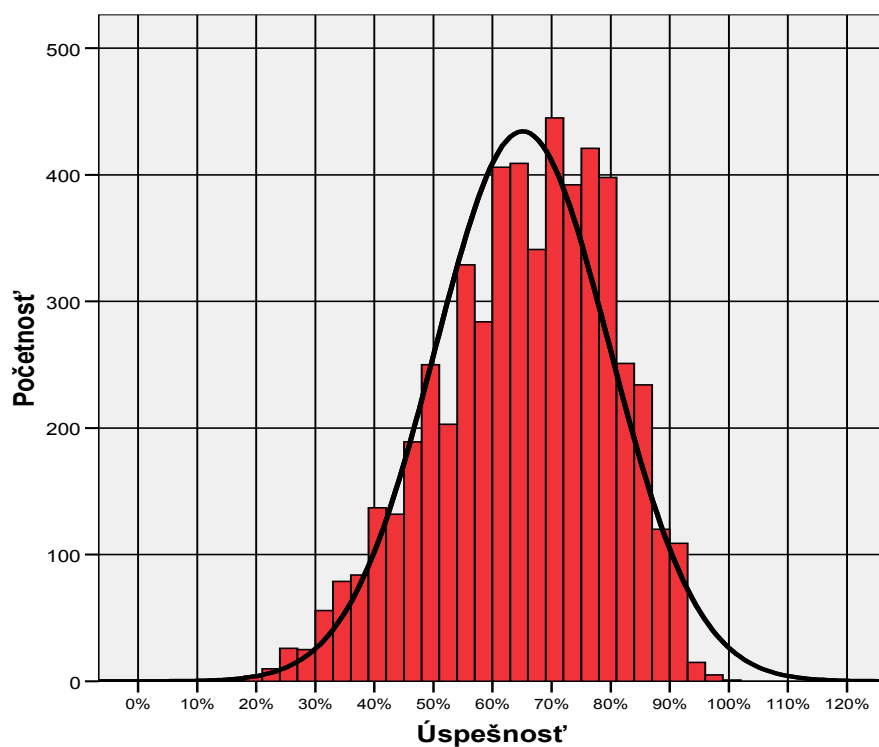
Žiaci v teste z anglického jazyka úroveň B2 dosiahli priemernú úspešnosť **65,1 %**. Hranicu úspešnosti 33 % nedosiahlo 122 žiakov, čo predstavuje 1,9 %. Najúspešnejšiu skupinu žiakov, ktorí dosiahli a presiahli hranicu 90 % tvorí 130 žiakov, čo je 2,4 %.

Riadok *Minimum* uvádza minimálnu hodnotu úspešnosti, ktorá bola dosiahnutá, a riadok *Maximum* maximálnu hodnotu úspešnosti v tomto teste. Z tabuliek 6 a 7 možno vidieť, že *najnižšia* dosiahnutá úspešnosť bola 17,5 % v jednom prípade, najvyššia 99,2 %, ktorú dosiahol takisto len jeden žiak.

Vysvetlenie použitých charakteristík je uvedené v Príručke.

Tab. 6 Výsledné psychometrické charakteristiky úspešnosti testu A09B2

| | Test | | | |
|--|-----------|-----------|---------|---------|
| | A09B2 | | | |
| | Časť | | | |
| | Počúvanie | Gramatika | Čítanie | Spolu |
| | Priemer | Priemer | Priemer | Priemer |
| Počet testovaných žiakov | 5356 | 5356 | 5356 | 5356 |
| Maximum | 100,0 | 97,5 | 100,0 | 99,2 |
| Minimum | ,0 | 10,0 | 5,0 | 17,5 |
| Priemer | 68,8 | 60,3 | 66,2 | 65,1 |
| Štandardná odchýlka | 18,7 | 14,5 | 17,5 | 14,8 |
| Intervalový odhad úspešnosti populácie - dolná hranica | 32,0 | 31,8 | 31,9 | 36,2 |
| Intervalový odhad úspešnosti populácie - horná hranica | 100,0 | 88,7 | 100,0 | 94,0 |
| Štandardná chyba priemernej úspešnosti | ,3 | ,2 | ,2 | ,2 |
| Interval spoľahlivosti pre priemernú úspešnosť - dolná hranica | 68,3 | 59,9 | 65,8 | 64,7 |
| Interval spoľahlivosti pre priemernú úspešnosť - horná hranica | 69,3 | 60,7 | 66,7 | 65,5 |
| Cronbachovo alfa | ,768 | ,825 | ,728 | ,893 |
| Štandardná chyba merania pre úspešnosť | 9,0 | 6,1 | 9,1 | 4,8 |
| Intervalový odhad úspešnosti individuálneho žiaka | 17,7 | 11,9 | 17,9 | 9,4 |



Obr. 1 Výsledný histogram úspešnosti

Podľa výsledkov prepojenia úspešnosti a percentilu (tab. 7) a vychýlenosti histogramu (obr.1) vidíme, že test lepšie rozlišoval slabších žiakov.

Spôľahlivosť merania $\alpha = 0,893$ považujeme za vysokú.

Tab. 7 Prepojenie úspešnosti a percentilu

| | Úspešnosť | Percentil | Počet žiakov |
|----|-----------|-----------|--------------|
| 1 | 17,5 | ,0 | 1 |
| 2 | 19,2 | ,0 | 1 |
| 3 | 20,0 | ,0 | 2 |
| 4 | 20,8 | ,1 | 1 |
| 5 | 21,7 | ,1 | 2 |
| 6 | 22,5 | ,1 | 6 |
| 7 | 23,3 | ,2 | 2 |
| 8 | 24,2 | ,3 | 4 |
| 9 | 25,0 | ,4 | 5 |
| 10 | 25,8 | ,4 | 10 |
| 11 | 26,7 | ,6 | 7 |
| 12 | 27,5 | ,8 | 3 |
| 13 | 28,3 | ,8 | 10 |
| 14 | 29,2 | 1,0 | 12 |
| 15 | 30,0 | 1,2 | 10 |
| 16 | 30,8 | 1,4 | 11 |
| 17 | 31,7 | 1,6 | 14 |
| 18 | 32,5 | 1,9 | 21 |
| 19 | 33,3 | 2,3 | 15 |
| 20 | 34,2 | 2,6 | 15 |
| 21 | 35,0 | 2,8 | 20 |
| 22 | 35,8 | 3,2 | 29 |
| 23 | 36,7 | 3,8 | 22 |
| 24 | 37,5 | 4,2 | 28 |
| 25 | 38,3 | 4,7 | 34 |
| 26 | 39,2 | 5,3 | 29 |
| 27 | 40,0 | 5,9 | 35 |
| 28 | 40,8 | 6,5 | 35 |
| 29 | 41,7 | 7,2 | 38 |
| 30 | 42,5 | 7,9 | 40 |
| 31 | 43,3 | 8,6 | 44 |
| 32 | 44,2 | 9,4 | 48 |
| 33 | 45,0 | 10,3 | 51 |
| 34 | 45,8 | 11,3 | 51 |
| 35 | 46,7 | 12,2 | 42 |
| 36 | 47,5 | 13,0 | 45 |
| 37 | 48,3 | 13,9 | 70 |
| 38 | 49,2 | 15,2 | 49 |
| 39 | 50,0 | 16,1 | 73 |
| 40 | 50,8 | 17,5 | 58 |
| 41 | 51,7 | 18,5 | 65 |
| 42 | 52,5 | 19,8 | 56 |

| | | | |
|----|------|------|-----|
| 43 | 53,3 | 20,8 | 82 |
| 44 | 54,2 | 22,3 | 75 |
| 45 | 55,0 | 23,7 | 90 |
| 46 | 55,8 | 25,4 | 89 |
| 47 | 56,7 | 27,1 | 75 |
| 48 | 57,5 | 28,5 | 81 |
| 49 | 58,3 | 30,0 | 100 |
| 50 | 59,2 | 31,9 | 103 |
| 51 | 60,0 | 33,8 | 111 |
| 52 | 60,8 | 35,8 | 100 |
| 53 | 61,7 | 37,7 | 98 |
| 54 | 62,5 | 39,5 | 97 |
| 55 | 63,3 | 41,4 | 107 |
| 56 | 64,2 | 43,4 | 98 |
| 57 | 65,0 | 45,2 | 90 |
| 58 | 65,8 | 46,9 | 114 |
| 59 | 66,7 | 49,0 | 110 |
| 60 | 67,5 | 51,0 | 128 |
| 61 | 68,3 | 53,4 | 103 |
| 62 | 69,2 | 55,4 | 117 |
| 63 | 70,0 | 57,5 | 103 |
| 64 | 70,8 | 59,5 | 109 |
| 65 | 71,7 | 61,5 | 116 |
| 66 | 72,5 | 63,7 | 127 |
| 67 | 73,3 | 66,0 | 130 |
| 68 | 74,2 | 68,5 | 135 |
| 69 | 75,0 | 71,0 | 115 |
| 70 | 75,8 | 73,1 | 107 |

| | | | |
|----|------|-------|-----|
| 71 | 76,7 | 75,1 | 100 |
| 72 | 77,5 | 77,0 | 99 |
| 73 | 78,3 | 78,8 | 82 |
| 74 | 79,2 | 80,4 | 101 |
| 75 | 80,0 | 82,3 | 105 |
| 76 | 80,8 | 84,2 | 110 |
| 77 | 81,7 | 86,3 | 84 |
| 78 | 82,5 | 87,8 | 85 |
| 79 | 83,3 | 89,4 | 82 |
| 80 | 84,2 | 91,0 | 60 |
| 81 | 85,0 | 92,1 | 57 |
| 82 | 85,8 | 93,1 | 54 |
| 83 | 86,7 | 94,2 | 63 |
| 84 | 87,5 | 95,3 | 49 |
| 85 | 88,3 | 96,2 | 43 |
| 86 | 89,2 | 97,1 | 28 |
| 87 | 90,0 | 97,6 | 38 |
| 88 | 90,8 | 98,3 | 28 |
| 89 | 91,7 | 98,8 | 21 |
| 90 | 92,5 | 99,2 | 22 |
| 91 | 93,3 | 99,6 | 6 |
| 92 | 94,2 | 99,7 | 5 |
| 93 | 95,0 | 99,8 | 2 |
| 94 | 95,8 | 99,9 | 2 |
| 95 | 96,7 | 99,9 | 4 |
| 96 | 97,5 | 100,0 | 1 |
| 97 | 99,2 | 100,0 | 1 |

Tab. 8 Rozdelenie žiakov s úspešnosťou menšou ako 33%

| | | Pohlavie | | Spolu |
|-----------|------------|----------|----------|-------|
| | | chlapci | dievčatá | |
| Typ školy | GYM | 28 | 65 | 93 |
| | ostatné SŠ | 11 | 18 | 29 |
| Spolu | | 39 | 83 | 122 |

Hranicu úspešnosti 33 % nedosiahlo 122 žiakov (tab. 8), čo predstavuje 1,9 %. 93 z nich boli žiaci gymnázií a 29 žiaci zo stredných odborných škôl.

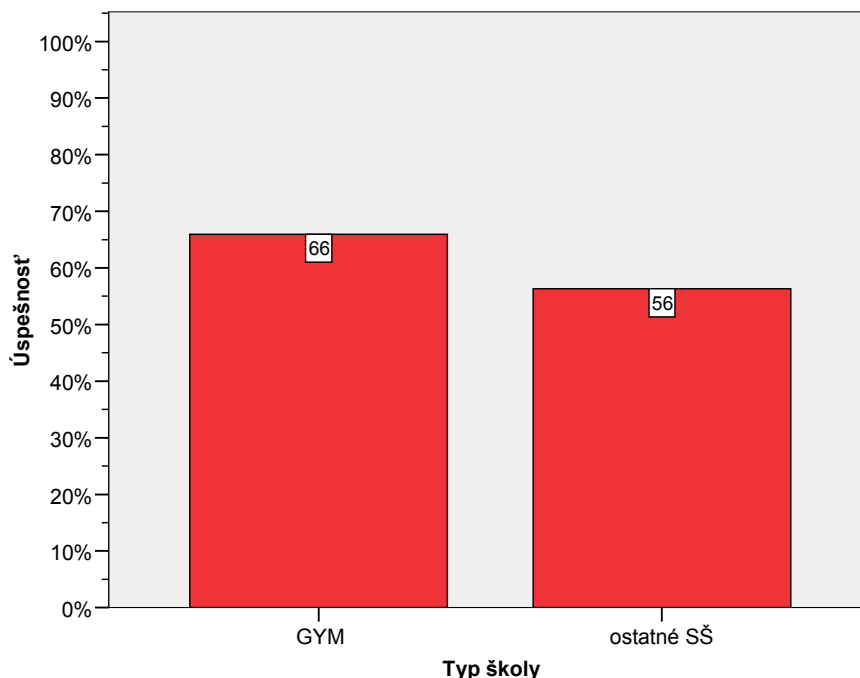
2.2 Analýza rozdielov vo výsledkoch

V tejto časti správy poukazujeme na rozdiely vo výsledkoch žiakov podľa typu školy, krajov, zriaďovateľa, pohlavia a známky, ktorú žiaci získali na polročnom vysvedčení v danom predmete.

Výsledky, ktoré opisujú priemernú úroveň vedomostí žiakov, sú doplnené o štatistické testy, a najmä o zisťovanie vecnej významnosti rozdielu. Určenie vecnej významnosti rozdielu je dôležité pri veľkých súboroch žiakov, kedy testy štatistickej významnosti rozdielov sú významné aj pri malých vecných rozdieloch výsledkov.

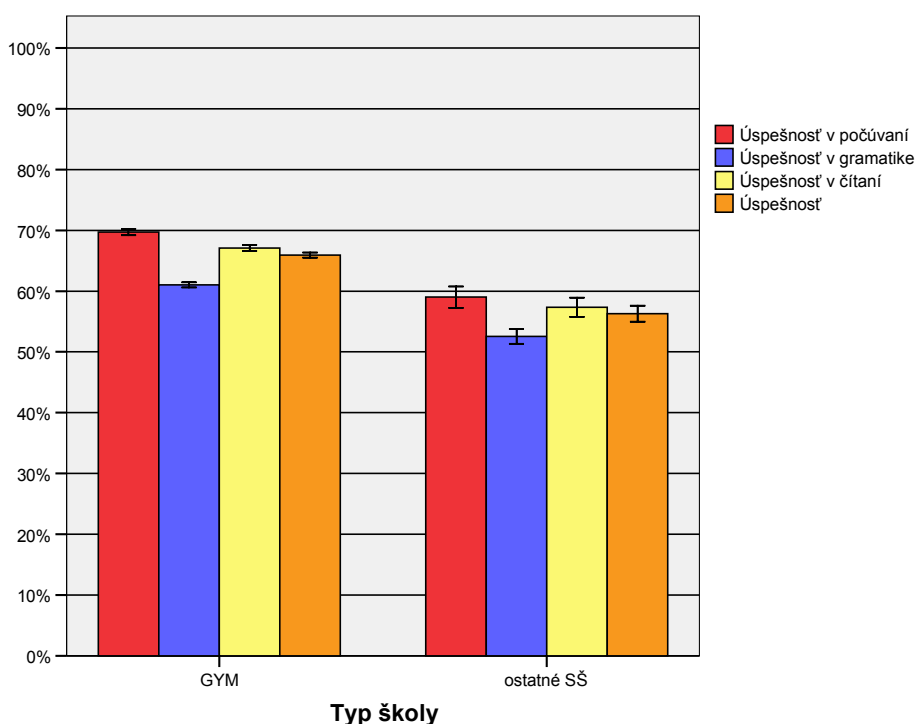
2.2.1 Rozdiely podľa typu škôl

Vyššiu priemernú úspešnosť 66 % dosiahli žiaci gymnázií, nižšiu 56,3 % žiaci stredných odborných škôl. Porovnávaním typov škôl sa preukázali vecne významné rozdiely priemerných úspešností na veľmi miernej úrovni vecnej významnosti ($r = 0,187$).



Obr. 2 Úspešnosť podľa typu školy

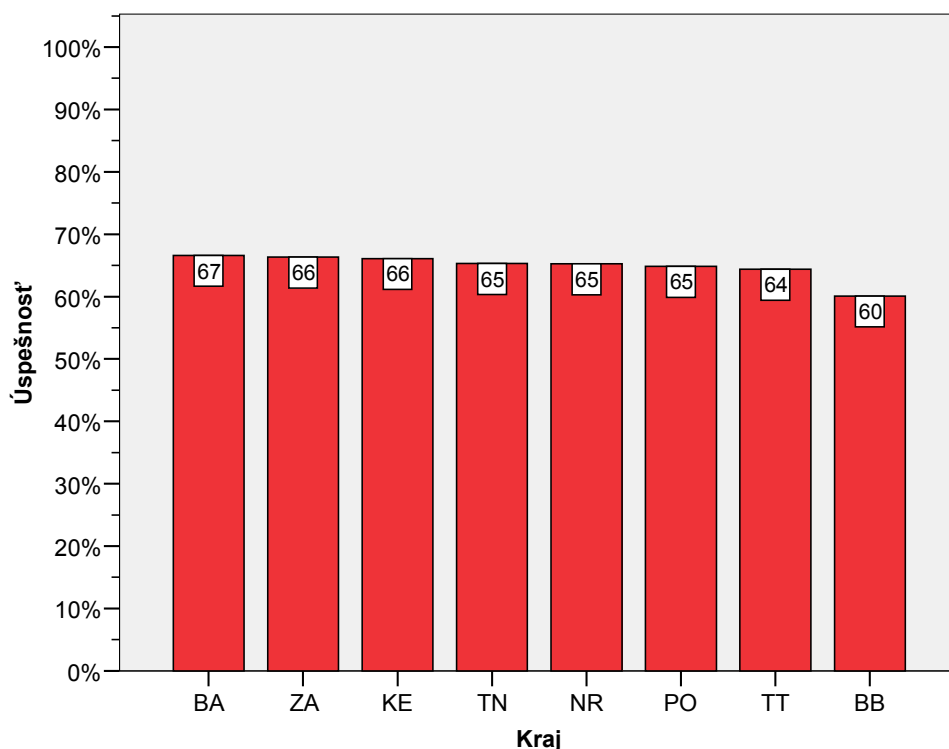
Od národného priemeru (65,1 %) sa najvýraznejšie líšili priemerné úspešnosti žiakov stredných odborných škôl, a to na úrovni silnej vecnej významnosti ($r = 0,52$).



Obr. 3 Výsledky jednotlivých častí testu podľa typu školy

Na obrázku 3 môžeme vidieť, že všetky časti testu (počúvanie, gramatika a čítanie) boli náročnejšie pre žiakov stredných odborných škôl ako pre žiakov gymnázií. Pre obe skupiny žiakov platí, že najnáročnejšia bola pre nich časť *Gramatika a lexika*, nasleduje *Čítanie s porozumením* a ako najľahšia sa ukázala časť *Počúvanie s porozumením*.

2.2.2 Rozdiely podľa krajov

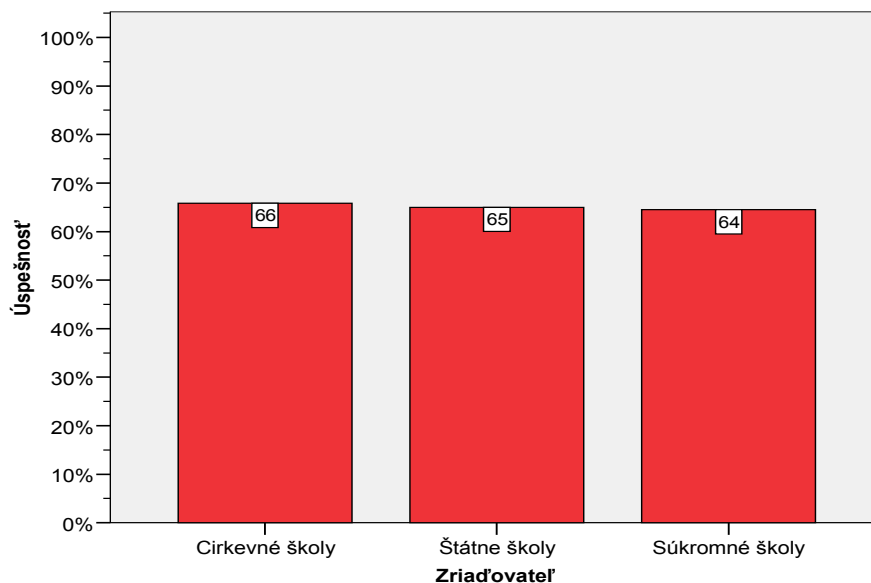


Obr. 4 Úspešnosť podľa krajov

Rozdiely medzi krajinami sú zanedbateľné, okrem rozdielov v priemernej úspešnosti Banskobystrického kraja a ostatných, ktoré sú na úrovni veľmi miernej vecnej signifikancie a v prípade rozdielu medzi Žilinským krajom na úrovni miernej vecnej signifikancie ($r_{ZA-BB} = -0,217$). Rozdiel medzi prvým a posledným krajom v poradí dosiahnutej priemernej úspešnosti je na úrovni veľmi miernej vecnej signifikancie ($r_{BA-BB} = 0,197$).

Rozdiely medzi priemernými úspešnosťami žiakov podľa krajov a národným priemerom boli z hľadiska vecnej signifikancie zanedbateľné, okrem Banskobystrického kraja. V tomto prípade je priemerná úspešnosť žiakov nižšia ako národný priemer na strednej úrovni vecnej signifikancie ($r = 0,32$).

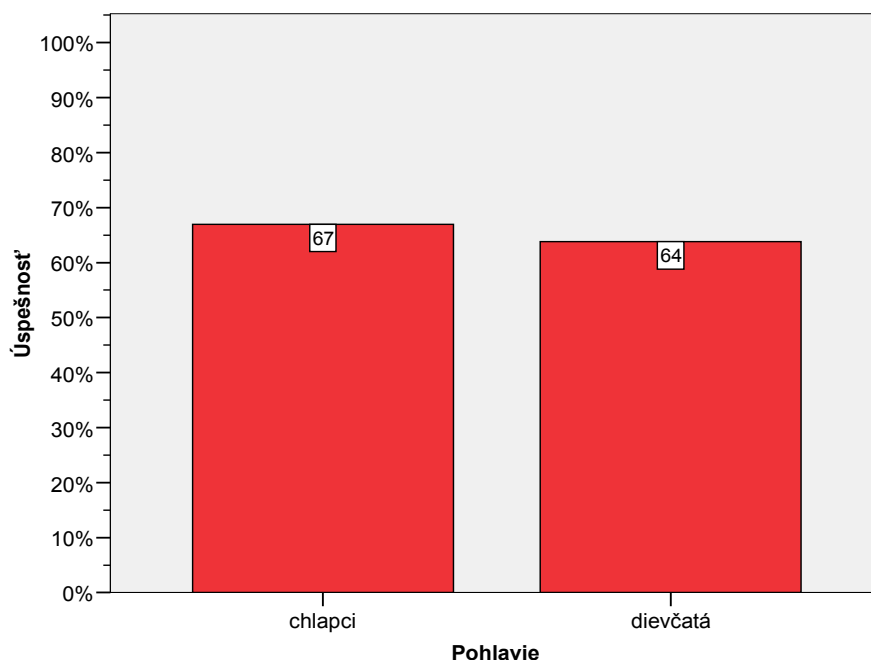
2.2.3 Rozdiely podľa zriaďovateľa



Obr. 5 Úspešnosť podľa zriaďovateľa

Úspešnosť žiakov cirkevných škôl bola 65,8 %. Žiaci štátnych škôl dosiahli 65 % a žiaci súkromných škôl 64,5 %. Medzi priemernými úspešnosťami žiakov cirkevných, štátnych a súkromných škôl nie sú vecne signifikantné rozdiely. Zároveň sa nepreukázala vecná významnosť rozdielov úspešností žiakov cirkevných, štátnych a súkromných škôl a národného priemeru.

2.2.4 Rozdiely podľa pohlavia

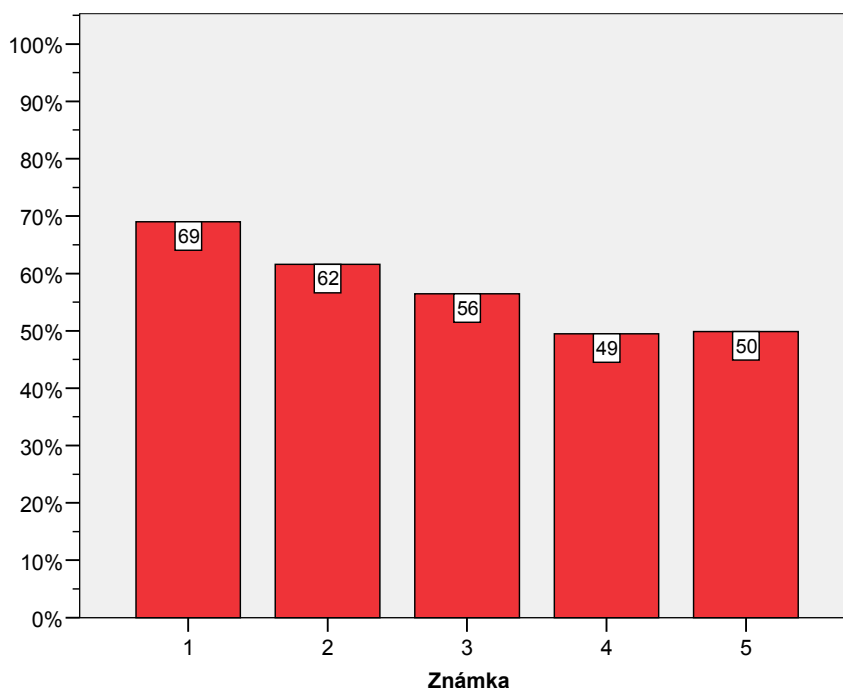


Obr. 6 Úspešnosť podľa pohlavia

Chlapci dosiahli v teste úspešnosť 67 % a dievčatá 63,8 %. Rozdiely priemerných výkonov chlapcov a dievčat boli z hľadiska vecnej signifikancie zanedbateľné. Lepší priemerný výkon

chlapcov sa líšil od národného priemeru len na veľmi miernej úrovni vecnej signifikancie ($r = 0,13$).

2.2.5 Rozdiely podľa známky



Obr. 7 Úspešnosť podľa známky

Rozdiely medzi priemernými úspešnosťami žiakov podľa známky sme zoradili podľa vecnej signifikancie rozdielov.

- úroveň miernej vecnej signifikancie:
 - známky 1 a 3 ($r = -0,309$)
 - známky 1 a 2 ($r = -0,248$)
 - známky 1 a 4 ($r = -0,212$)
- úroveň veľmi miernej vecnej signifikancie:
 - známky 2 a 4 ($r = -0,166$)
 - známky 3 a 4 ($r = -0,163$)
 - známky 2 a 3 ($r = -0,152$)
- nepreukázaná vecná signifikancia:
 - známky 1 a 5
 - známky 2 a 5
 - známky 3 a 5
 - známky 4 a 5

(z dôvodu malého počtu žiakov so známkou 5)

Medzi žiakmi, ktorí písali test A09B2, bolo najviac jednotkárov (56,6 %) a dvojkárov (31,9 %). Priemerná známka súboru na polročnom vysvedčení bola 1,56. Korelácia známky a úspešnosti v teste bola -0,313, čo je stredná miera korelácie.

V porovnaní s národným priemerom dosiahli jednotkári lepšie výsledky na úrovni miernej vecnej signifikancie. Dvojkári dosiahli slabšie výsledky takisto na úrovni miernej vecnej signifikancie, u žiakov so známkou 3, 4 a 5 bol tento rozdiel na úrovni silnej vecnej signifikancie.

3 POLOŽKOVÁ ANALÝZA

Testy externej časti maturitnej skúšky z anglického jazyka úroveň B2 sú pripravované tímami odborníkov podľa Cieľových požiadaviek na vedomosti a zručnosti maturantov z anglického jazyka úroveň B2.

Na to, aby sme mohli výsledky testu považovať za spoľahlivé, musíme poznať vlastnosti testu. V tejto časti analýzy predkladáme okrem základných psychometrických charakteristík testu aj vlastnosti jednotlivých položiek, ich obťažnosť, citlivosť, neriešenosť, analýzu distraktorov a medzipoložkovú koreláciu, ktoré dokladujú charakter a kvalitu testu.

3.1 Psychometrické charakteristiky testu

S výslednými psychometrickými charakteristikami testu sme sa mohli oboznámiť v druhej časti *Výsledky*, v podkapitole *Všeobecné výsledky* (tabuľka 6). Pre položkovú analýzu použijeme jeden variant testu A09B2. Preto je potrebné overiť ekvivalenciu variantov.

3.2 Porovnanie variantov testu A09B2

O administrácii variantov testu môžeme povedať, že bolo proporčné z viacerých hľadísk (územného, inštitucionálneho a rodového), čo dokladuje tabuľka 9.

Tab. 9 Podiel žiakov podľa kraja, zriaďovateľa, typu školy pohlavia a variantov

| | | Variant | |
|-------------|----------------|---------|-------|
| | | 9240 | 9245 |
| | | % | % |
| Kraj | BA | 50,4% | 49,6% |
| | TT | 51,0% | 49,0% |
| | TN | 49,7% | 50,3% |
| | NR | 50,5% | 49,5% |
| | ZA | 51,0% | 49,0% |
| | BB | 50,6% | 49,4% |
| | PO | 50,2% | 49,8% |
| | KE | 50,3% | 49,7% |
| Zriaďovateľ | Štátne školy | 50,4% | 49,6% |
| | Súkromné školy | 50,7% | 49,3% |
| | Cirkevné školy | 50,5% | 49,5% |
| Typ školy | GYM | 50,3% | 49,7% |
| | ostatné SŠ | 52,1% | 47,9% |
| Pohlavie | chlapci | 51,3% | 48,7% |
| | dievčatá | 49,9% | 50,1% |

Tab. 10 Úspešnosť žiakov podľa variantov testu

| | Variant | N | Priemer | Štandardná odchýlka | Štd. chyba priemeru |
|-----------|---------|------|---------|---------------------|---------------------|
| Úspešnosť | 9240 | 2703 | 65,2 | 14,7 | ,3 |
| | 9245 | 2653 | 65,0 | 14,8 | ,3 |

Medzi variantmi nie sú významné rozdiely priemerných úspešností.

Označenie položiek v tabuľke 11 zodpovedá zástupnému variantu 9240, položky druhého variantu 9245 sme pre potreby porovnávania variantov po položkách usporiadali podľa poradia vo variante 9240.

Tab. 11 Percentuálna obťažnosť položiek v oboch variantoch a vecná signifikancia rozdielov

| | Položka | Obťažnosť | Obťažnosť 2 | Vecná signifikancia |
|----|---------|-----------|-------------|---------------------|
| 76 | 76 | 51,3 | 44,9 | ,064 |
| 68 | 68 | 29,0 | 24,2 | ,055 |
| 75 | 75 | 15,1 | 18,1 | -,040 |
| 70 | 70 | 33,5 | 37,7 | -,044 |
| 4 | 4 | 41,6 | 47,4 | -,059 |
| 2 | 2 | 41,2 | 50,6 | -,095 |

6 položiek s najväčšou vecnou signifikanciou, stĺpce „Obťažnosť“ a „Obťažnosť 2“ sa vzťahujú k variantom testu 9240 a 9245. Všetky rozdiely sú z hľadiska vecnej signifikancie zanedbateľné.

Tab. 12 Reliabilita jednotlivých častí testu A09B2

| | Variant | Počúvanie | Gramatika | Čítanie | Spolu |
|---|---------|-----------|-----------|---------|-------|
| 1 | 9240 | ,768 | ,821 | ,723 | ,892 |
| 2 | 9245 | ,766 | ,822 | ,728 | ,892 |

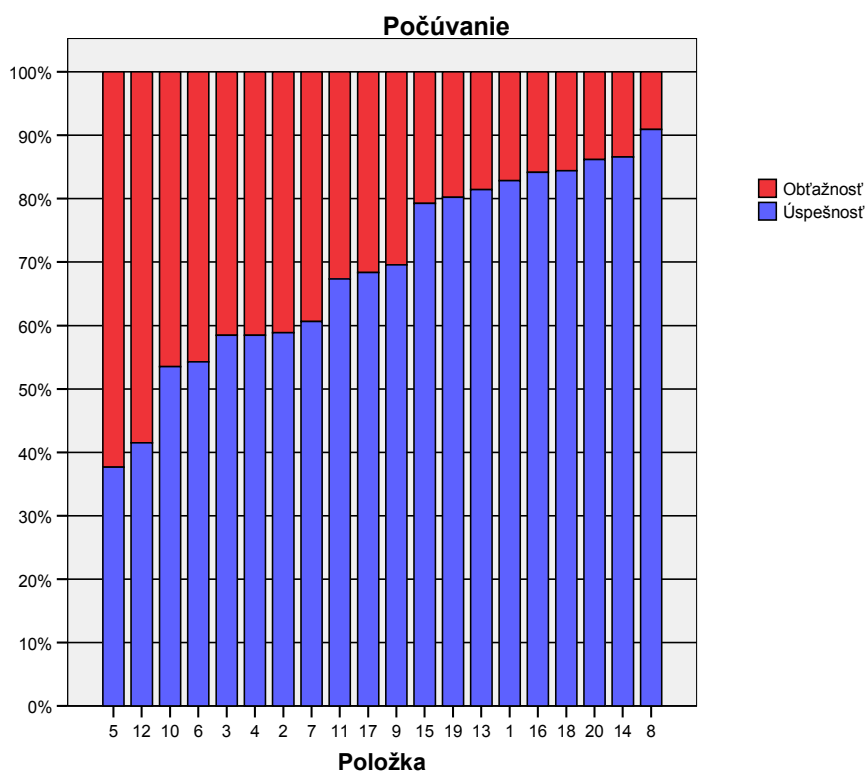
Konštatujeme, že varianty 9240 a 9245 testu A09B2 sú ekvivalentné. V ďalších analýzach sme pre štatistické postupy použili zástupný variant 9240. Číslovanie položiek v ďalších analýzach zodpovedá tomuto variantu.

3.3 Obťažnosť

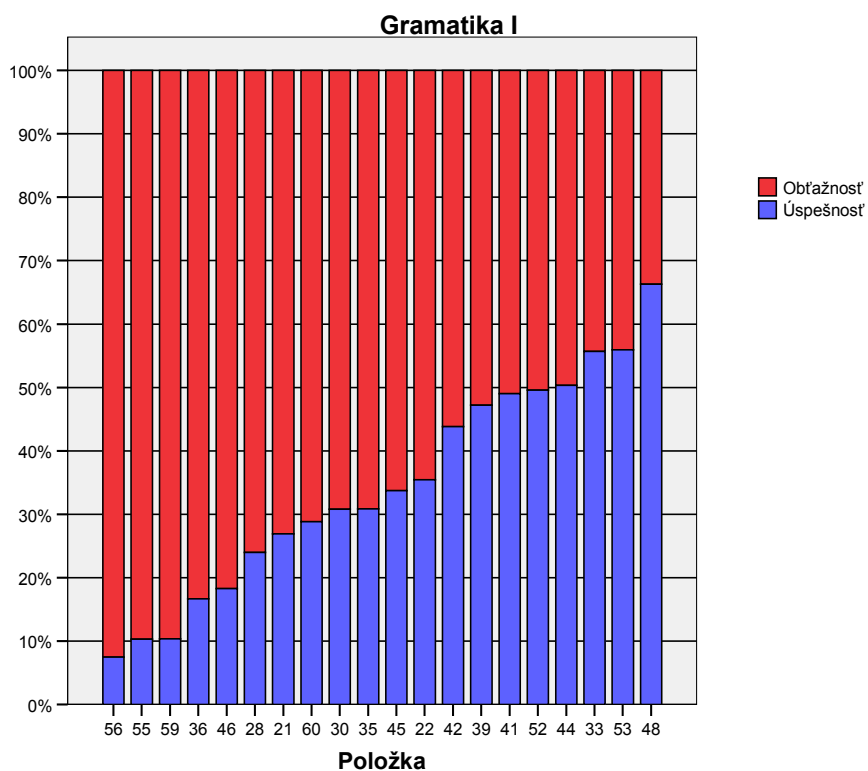
Testové položky v obrázku 9 sú usporiadané zostupne podľa obťažnosti. Táto vo všetkých troch častiach nadobúda hodnoty širokej škály. V časti

- *Počúvanie s porozumením* (9,1; 62,3),
- *Gramatika a lexika* (3,8; 92,5),
- *Čítanie s porozumením* (6,4; 90,9).

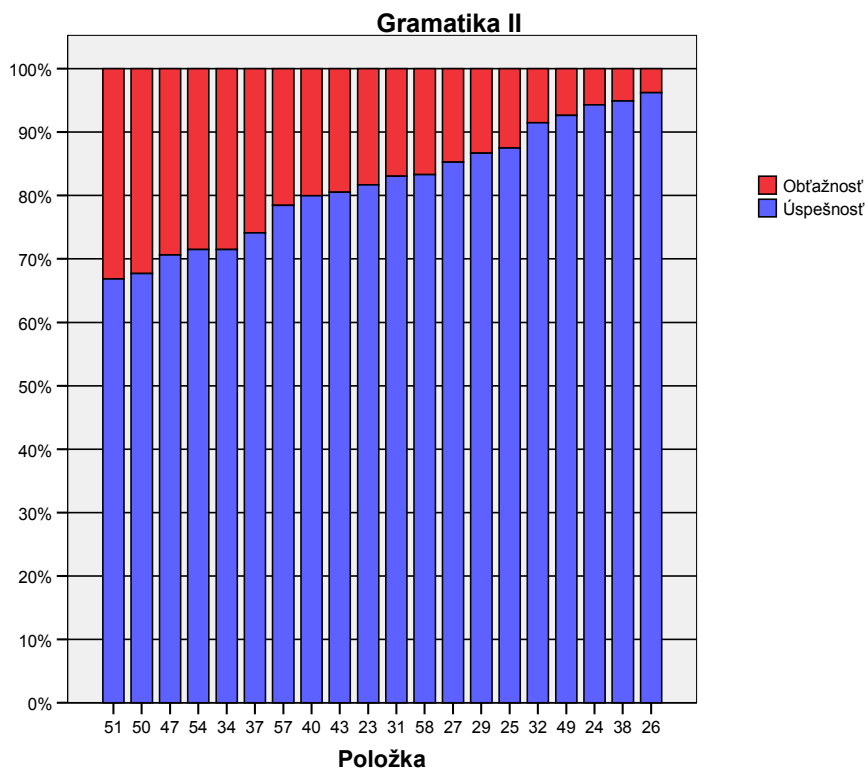
a)



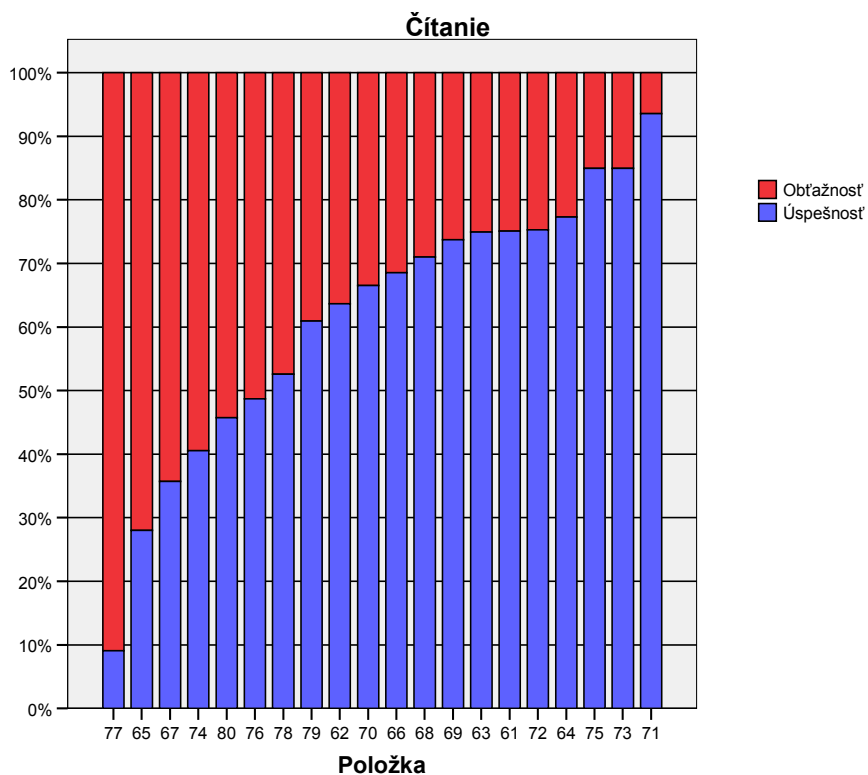
b)



c)



d)



Obr. 9 a)-d) Grafy obťažnosti položiek v jednotlivých častiach testu

Za veľmi ľahkú považujeme položku s obťažnosťou 10 – 20 %, extrémne ľahká je položka, ktorej obťažnosť je nižšia ako 10 %.

Položky s obťažnosťou 80 – 90 % označujeme ako veľmi ťažké, za extrémne ťažké považujeme položky s obťažnosťou vyššou ako 90 %.

Uvádzame počty a čísla takýchto položiek v jednotlivých častiach testu.

Časť Počúvanie s porozumením:

- extrémne ľahké – 1 položka (č.8)
- veľmi ľahké – 7 položiek (č.1, 13, 14, 16, 18, 19, 20)
- extrémne ťažké – žiadna z položiek
- veľmi ťažké – žiadna z položiek

Časť Gramatika a lexika:

- extrémne ľahké – 5 položiek (č.24, 26, 32, 38, 49)
- veľmi ľahké – 7 položiek (č. 23, 25, 27, 29, 31, 43, 58)
- extrémne ťažké – 1 položka (č. 56)
- veľmi ťažké – 3 položky (č. 36, 55, 59)

Časť Čítanie s porozumením:

- extrémne ľahké – 1 položka (č.71)
- veľmi ľahké – 2 položky (č.73, 75)
- extrémne ťažké – 1 položka (č. 77)
- veľmi ťažké – žiadna z položiek

Tab. 13 Percentuálna obťažnosť položiek podľa typu školy a vecná signifikancia rozdielov

| | Položka | Obťažnosť GYM | Obťažnosť ostatné | Vecná signifikancia |
|----|---------|---------------|-------------------|---------------------|
| 64 | 64 | 21,2 | 37,2 | -,110 |
| 37 | 37 | 24,3 | 42,0 | -,117 |
| 50 | 50 | 30,5 | 50,4 | -,124 |
| 47 | 47 | 27,5 | 47,6 | -,128 |
| 3 | 3 | 39,4 | 62,4 | -,135 |
| 52 | 52 | 48,1 | 72,8 | -,143 |

Tabuľka 13 obsahuje výber 6 položiek s veľmi miernou vecnou signifikanciou rozdielov priemerných úspešností žiakov gymnázií a stredných odborných škôl. Uvedené položky boli náročnejšie pre žiakov stredných odborných škôl ako pre žiakov gymnázií.

Tab. 14 Percentuálna obťažnosť položiek podľa pohlavia a vecná signifikancia rozdielov

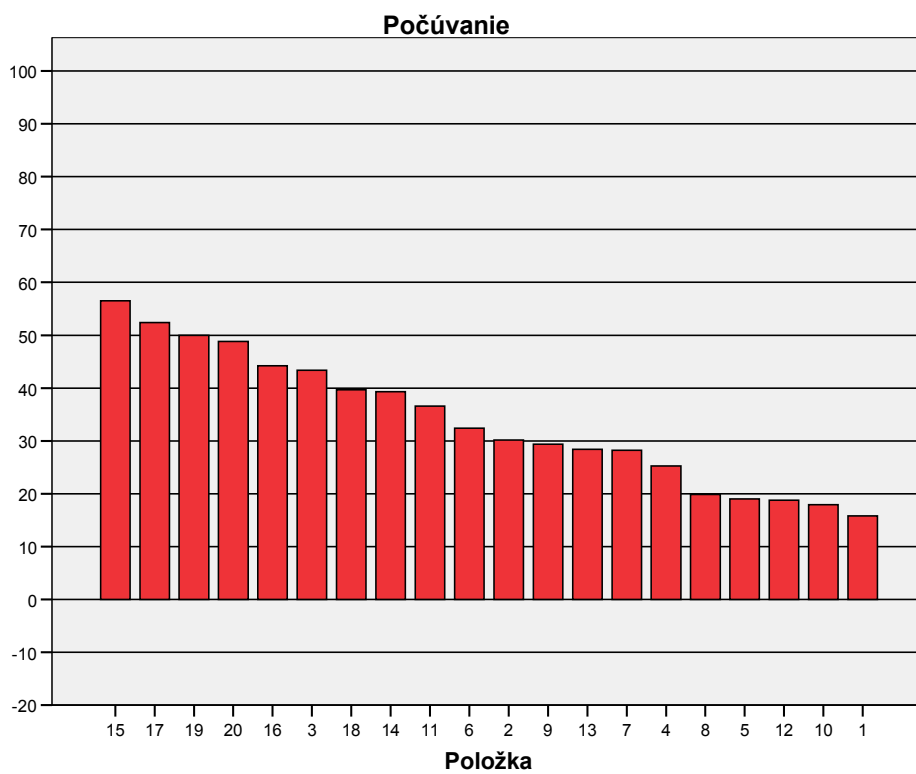
| | Položka | Obťažnosť chlapci | Obťažnosť dievčatá | Vecná signifikancia |
|----|---------|-------------------|--------------------|---------------------|
| 68 | 68 | 22,9 | 33,4 | -,114 |
| 30 | 30 | 62,9 | 73,8 | -,117 |
| 73 | 73 | 9,5 | 19,0 | -,131 |
| 19 | 19 | 13,5 | 24,3 | -,134 |
| 21 | 21 | 61,0 | 81,7 | -,230 |

V tabuľke 14 sú uvedené 4 položky (č. 68, 30, 73, 19) s veľmi miernou vecnou signifikanciou rozdielov medzi chlapcami a dievčatami, v položke č. 21 je rozdiel medzi pohlaviami na úrovni miernej vecnej signifikancie. Všetky položky boli náročnejšie pre dievčatá.

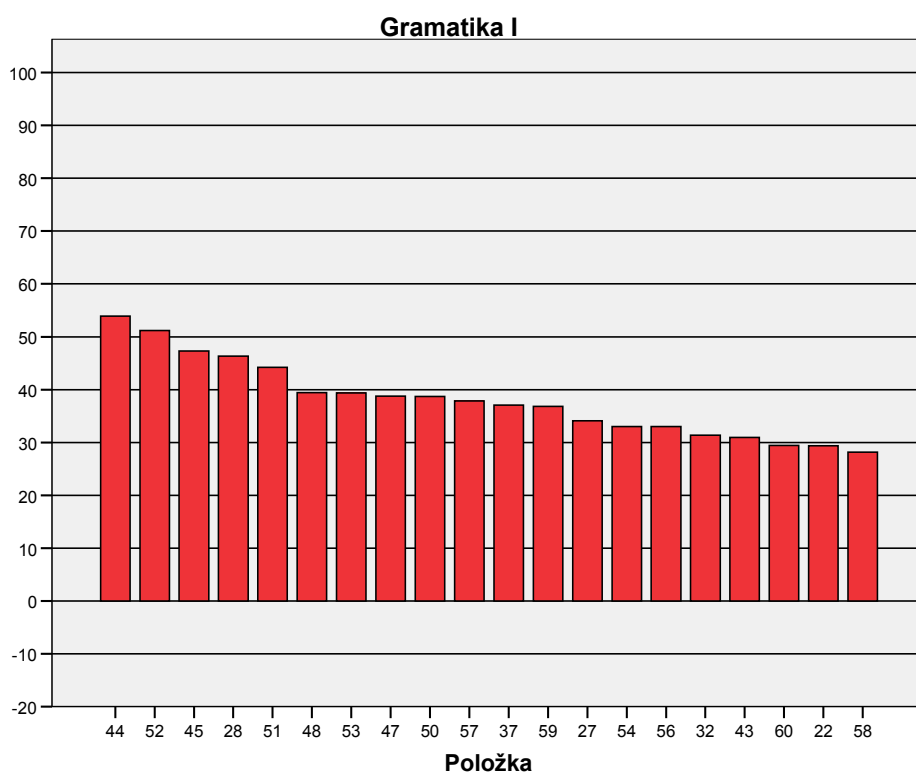
3.4 Medzipoložková korelácia

V nasledujúcom grafe sú usporiadané položky podľa stonásobku koeficientu *P.Bis.* medzipoložkovej korelácie. Za kritické hodnoty považujeme hodnoty nižšie ako 20.

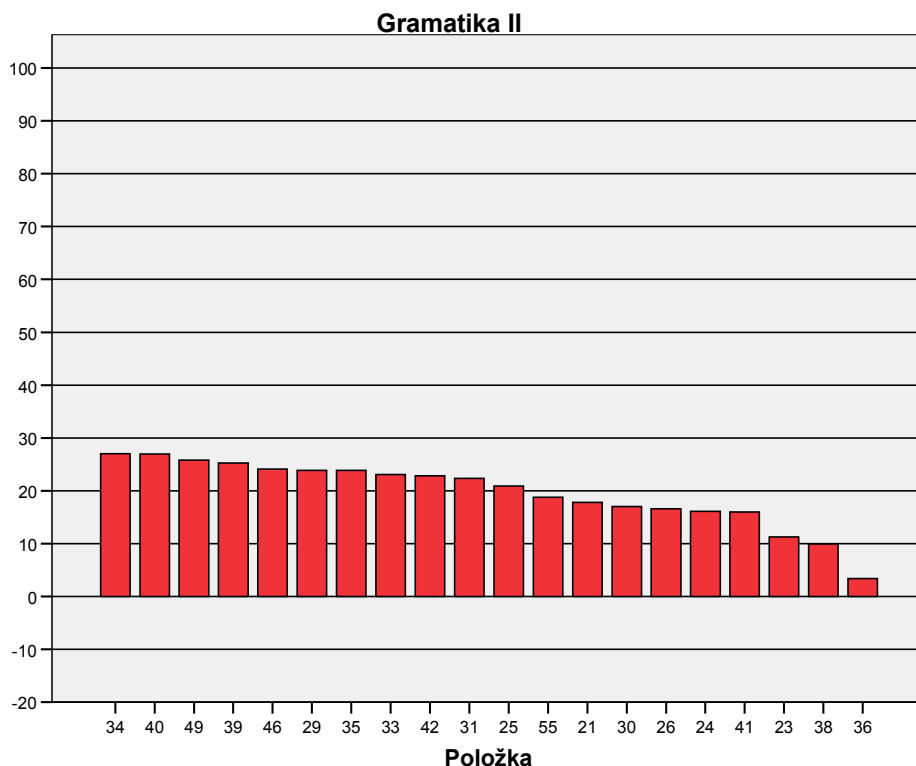
a)



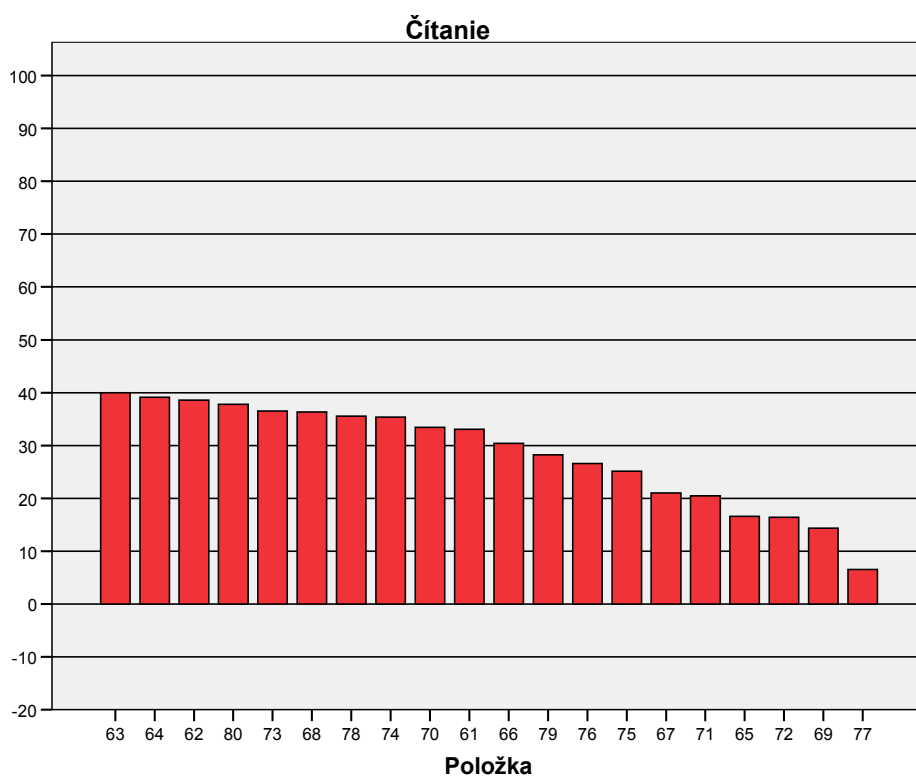
b)



c)



d)



Obr. 10 Položky podľa medzipoložkovej korelácie (*P.Bis.*)

Kritické hodnoty medzipoložkovej korelácie (hodnoty menšie ako 20) dosahujú položky v častiach *Počúvanie s porozumením* (č. 1, 5, 8, 10, 12) a *Gramatika a lexika* (č. 21, 23, 24, 26, 30, 36, 38, 41, 55) a v časti *Čítanie s porozumením* (č. 65, 69, 72, 77).

3.5 Klúče a distraktory

V tejto časti sa budeme venovať položkám s výberom odpovede. V teste A09B2 sú to položky 1 – 13, 21 – 40, 61 – 73.

Tab. 15 Položky s výberom odpovede – analýza distraktorov

Položky č. 1 – 13:

| | | A01 | B01 | C01 | D01 | X01 |
|---|---------|--------|--------|---------|-------|------|
| 1 | P. Bis. | -,10 | -,08 | ,16 | -,11 | ,01 |
| 2 | p | ,09 | ,07 | ,83 | ,01 | ,00 |
| 3 | N | 245,00 | 176,00 | 2238,00 | 40,00 | 3,00 |

| | | A02 | B02 | C02 | D02 | X02 |
|---|---------|--------|---------|--------|--------|------|
| 1 | P. Bis. | -,14 | ,30 | -,16 | -,13 | ,00 |
| 2 | p | ,13 | ,59 | ,18 | ,10 | ,00 |
| 3 | N | 341,00 | 1590,00 | 491,00 | 275,00 | 5,00 |

| | Var1 | A03 | B03 | C03 | D03 | X03 |
|---|---------|--------|--------|--------|---------|------|
| 1 | P. Bis. | -,31 | -,19 | -,10 | ,43 | -,02 |
| 2 | p | ,25 | ,11 | ,05 | ,58 | ,00 |
| 3 | N | 673,00 | 301,00 | 141,00 | 1579,00 | 8,00 |

| | | A04 | B04 | C04 | D04 | X04 |
|---|---------|---------|--------|--------|--------|-------|
| 1 | P. Bis. | ,25 | -,18 | -,06 | -,10 | -,06 |
| 2 | p | ,58 | ,20 | ,14 | ,06 | ,01 |
| 3 | N | 1579,00 | 548,00 | 371,00 | 166,00 | 38,00 |

| | | A05 | B05 | C05 | D05 | X05 |
|---|---------|--------|---------|--------|--------|-------|
| 1 | P. Bis. | -,14 | ,19 | ,04 | -,10 | -,03 |
| 2 | p | ,20 | ,38 | ,07 | ,34 | ,01 |
| 3 | N | 544,00 | 1018,00 | 192,00 | 928,00 | 20,00 |

| | | A06 | B06 | C06 | D06 | X06 |
|---|---------|--------|--------|---------|--------|-------|
| 1 | P. Bis. | -,19 | -,28 | ,32 | -,02 | -,09 |
| 2 | p | ,08 | ,13 | ,54 | ,24 | ,01 |
| 3 | N | 216,00 | 359,00 | 1466,00 | 642,00 | 19,00 |

| | | A07 | B07 | C07 | D07 | X07 |
|---|---------|---------|--------|--------|--------|-------|
| 1 | P. Bis. | ,28 | -,05 | -,24 | -,09 | -,04 |
| 2 | p | ,61 | ,06 | ,20 | ,13 | ,01 |
| 3 | N | 1638,00 | 160,00 | 533,00 | 340,00 | 31,00 |

| | | A08 | B08 | C08 | X08 |
|---|---------|---------|--------|-------|------|
| 1 | P. Bis. | ,20 | -,17 | -,08 | -,06 |
| 2 | p | ,91 | ,07 | ,02 | ,00 |
| 3 | N | 2457,00 | 193,00 | 46,00 | 6,00 |

| | | A09 | B09 | C09 | X09 |
|---|---------|---------|--------|--------|-------|
| 1 | P. Bis. | ,29 | -,26 | -,10 | -,04 |
| 2 | p | ,70 | ,18 | ,12 | ,00 |
| 3 | N | 1879,00 | 483,00 | 329,00 | 11,00 |

| | | A10 | B10 | C10 | X10 |
|---|---------|--------|---------|--------|-------|
| 1 | P. Bis. | -,28 | ,18 | ,09 | -,05 |
| 2 | p | ,26 | ,54 | ,20 | ,00 |
| 3 | N | 711,00 | 1446,00 | 535,00 | 10,00 |

| | | A11 | B11 | C11 | X11 |
|---|---------|--------|---------|--------|------|
| 1 | P. Bis. | -,28 | ,37 | -,17 | -,08 |
| 2 | p | ,21 | ,67 | ,12 | ,00 |
| 3 | N | 564,00 | 1819,00 | 312,00 | 7,00 |

| | | A12 | B12 | C12 | X12 |
|---|---------|--------|--------|---------|-------|
| 1 | P. Bis. | -,17 | -,03 | ,19 | -,05 |
| 2 | p | ,32 | ,26 | ,41 | ,01 |
| 3 | N | 870,00 | 697,00 | 1121,00 | 14,00 |

| | | A13 | B13 | C13 | X13 |
|---|---------|---------|--------|--------|-------|
| 1 | P. Bis. | ,28 | -,13 | -,23 | -,11 |
| 2 | p | ,81 | ,09 | ,09 | ,00 |
| 3 | N | 2200,00 | 253,00 | 237,00 | 12,00 |

Položky č. 21 – 40:

| | | A21 | B21 | C21 | D21 | X21 |
|---|---------|--------|--------|---------|--------|-------|
| 1 | P. Bis. | ,18 | -,09 | ,05 | -,16 | -,08 |
| 2 | p | ,27 | ,16 | ,38 | ,17 | ,03 |
| 3 | N | 728,00 | 435,00 | 1023,00 | 446,00 | 70,00 |

| | Var1 | A22 | B22 | C22 | D22 | X22 |
|---|---------|---------|-------|--------|--------|------|
| 1 | P. Bis. | -,28 | -,05 | ,00 | ,29 | ,04 |
| 2 | p | ,58 | ,01 | ,05 | ,35 | ,00 |
| 3 | N | 1570,00 | 33,00 | 133,00 | 958,00 | 8,00 |

| | | A23 | B23 | C23 | D23 | X23 |
|---|---------|---------|--------|--------|-------|-------|
| 1 | P. Bis. | ,11 | -,12 | -,02 | -,01 | -,06 |
| 2 | p | ,82 | ,07 | ,07 | ,04 | ,01 |
| 3 | N | 2207,00 | 199,00 | 181,00 | 99,00 | 15,00 |

| | | A24 | B24 | C24 | D24 | X24 |
|---|---------|-------|---------|-------|-------|------|
| 1 | P. Bis. | -,09 | ,16 | -,08 | -,10 | -,03 |
| 2 | p | ,02 | ,94 | ,02 | ,01 | ,00 |
| 3 | N | 55,00 | 2548,00 | 57,00 | 40,00 | 2,00 |

| | | A25 | B25 | C25 | D25 | X25 |
|---|---------|-------|---------|--------|-------|------|
| 1 | P. Bis. | -,13 | ,21 | -,12 | -,13 | -,05 |
| 2 | p | ,02 | ,87 | ,09 | ,02 | ,00 |
| 3 | N | 44,00 | 2364,00 | 240,00 | 50,00 | 4,00 |

| | | A26 | B26 | C26 | D26 | X26 |
|---|---------|-------|-------|------|---------|------|
| 1 | P. Bis. | -,13 | -,08 | -,04 | ,17 | -,05 |
| 2 | p | ,02 | ,01 | ,00 | ,96 | ,00 |
| 3 | N | 66,00 | 23,00 | 8,00 | 2600,00 | 4,00 |

| | | A27 | B27 | C27 | D27 | X27 |
|---|---------|---------|--------|--------|-------|------|
| 1 | P. Bis. | ,34 | -,13 | -,27 | -,13 | -,03 |
| 2 | p | ,85 | ,05 | ,08 | ,02 | ,00 |
| 3 | N | 2304,00 | 128,00 | 218,00 | 48,00 | 4,00 |

| | | A28 | B28 | C28 | D28 | X28 |
|---|---------|--------|---------|--------|--------|-------|
| 1 | P. Bis. | ,46 | -,18 | -,21 | -,13 | ,00 |
| 2 | p | ,24 | ,52 | ,19 | ,05 | ,01 |
| 3 | N | 648,00 | 1395,00 | 523,00 | 122,00 | 14,00 |

| | | A29 | B29 | C29 | D29 | X29 |
|---|---------|--------|-------|---------|-------|------|
| 1 | P. Bis. | -,18 | -,12 | ,24 | -,11 | ,00 |
| 2 | p | ,10 | ,01 | ,87 | ,02 | ,00 |
| 3 | N | 264,00 | 37,00 | 2342,00 | 56,00 | 3,00 |

| | | A30 | B30 | C30 | D30 | X30 |
|---|---------|--------|--------|-------|--------|-------|
| 1 | P. Bis. | ,17 | -,10 | -,09 | -,04 | -,01 |
| 2 | p | ,31 | ,34 | ,02 | ,32 | ,01 |
| 3 | N | 832,00 | 924,00 | 53,00 | 876,00 | 17,00 |

| | | A31 | B31 | C31 | D31 | X31 |
|---|---------|--------|-------|--------|---------|------|
| 1 | P. Bis. | -,15 | -,12 | -,09 | ,22 | -,02 |
| 2 | p | ,08 | ,03 | ,05 | ,83 | ,00 |
| 3 | N | 227,00 | 92,00 | 130,00 | 2244,00 | 8,00 |

| | | A32 | B32 | C32 | D32 | X32 |
|---|---------|-------|-------|---------|-------|------|
| 1 | P. Bis. | -,19 | -,16 | ,31 | -,17 | -,04 |
| 2 | p | ,04 | ,02 | ,91 | ,02 | ,00 |
| 3 | N | 99,00 | 60,00 | 2471,00 | 64,00 | 8,00 |

| | | A33 | B33 | C33 | D33 | X33 |
|---|---------|--------|--------|---------|--------|------|
| 1 | P. Bis. | ,03 | -,21 | ,23 | -,17 | -,02 |
| 2 | p | ,20 | ,13 | ,56 | ,11 | ,00 |
| 3 | N | 551,00 | 352,00 | 1504,00 | 286,00 | 9,00 |

| | | A34 | B34 | C34 | D34 | X34 |
|---|---------|---------|--------|--------|--------|------|
| 1 | P. Bis. | ,27 | -,23 | -,07 | -,08 | -,03 |
| 2 | p | ,72 | ,15 | ,04 | ,09 | ,00 |
| 3 | N | 1932,00 | 408,00 | 119,00 | 233,00 | 9,00 |

| | | A35 | B35 | C35 | D35 | X35 |
|---|---------|---------|--------|--------|--------|-------|
| 1 | P. Bis. | -,04 | ,24 | -,08 | -,22 | -,01 |
| 2 | p | ,52 | ,31 | ,04 | ,13 | ,01 |
| 3 | N | 1403,00 | 833,00 | 105,00 | 343,00 | 18,00 |

| | | A36 | B36 | C36 | D36 | X36 |
|---|---------|---------|--------|--------|--------|-------|
| 1 | P. Bis. | ,15 | -,25 | ,03 | -,07 | -,07 |
| 2 | p | ,64 | ,06 | ,17 | ,13 | ,01 |
| 3 | N | 1719,00 | 151,00 | 450,00 | 362,00 | 19,00 |

| | | A37 | B37 | C37 | D37 | X37 |
|---|---------|--------|--------|---------|--------|-------|
| 1 | P. Bis. | -,16 | -,21 | ,37 | -,21 | -,05 |
| 2 | p | ,05 | ,11 | ,74 | ,09 | ,01 |
| 3 | N | 133,00 | 301,00 | 2002,00 | 233,00 | 33,00 |

| | | A38 | B38 | C38 | D38 | X38 |
|---|---------|---------|-------|-------|-------|------|
| 1 | P. Bis. | ,10 | ,03 | -,11 | -,13 | -,01 |
| 2 | p | ,95 | ,02 | ,01 | ,01 | ,00 |
| 3 | N | 2564,00 | 66,00 | 30,00 | 35,00 | 7,00 |

| | | A39 | B39 | C39 | D39 | X39 |
|---|---------|--------|--------|-------|---------|-------|
| 1 | P. Bis. | -,10 | -,16 | -,11 | ,25 | -,01 |
| 2 | p | ,32 | ,17 | ,03 | ,47 | ,01 |
| 3 | N | 857,00 | 469,00 | 85,00 | 1276,00 | 15,00 |

| | | A40 | B40 | C40 | D40 | X40 |
|---|---------|--------|---------|--------|-------|------|
| 1 | P. Bis. | -,08 | ,27 | -,18 | -,18 | -,01 |
| 2 | p | ,05 | ,80 | ,12 | ,04 | ,00 |
| 3 | N | 123,00 | 2160,00 | 313,00 | 97,00 | 9,00 |

Položky č. 61 – 73:

| | | A61 | B61 | C61 | D61 | E61 | F61 | G61 | H61 | I61 | J61 | X61 |
|---|---------|-------|--------|--------|-------|-------|------|------|-------|-------|--------|-------|
| 1 | P. Bis. | -,16 | ,33 | -,07 | -,11 | -,19 | -,10 | -,07 | -,14 | -,10 | -,12 | -,09 |
| 2 | p | ,02 | ,75 | ,09 | ,01 | ,02 | ,00 | ,00 | ,01 | ,01 | ,10 | ,00 |
| 3 | N | 47,00 | 2029,0 | 230,00 | 37,00 | 42,00 | 9,00 | 5,00 | 15,00 | 16,00 | 261,00 | 10,00 |

| | | A62 | B62 | C62 | D62 | E62 | F62 | G62 | H62 | I62 | J62 | X62 |
|---|---------|-------|-------|--------|--------|-------|-------|-------|--------|--------|--------|-------|
| 1 | P. Bis. | -,17 | -,16 | -,05 | -,12 | -,12 | -,08 | -,08 | -,13 | ,39 | -,09 | -,09 |
| 2 | p | ,02 | ,03 | ,05 | ,08 | ,02 | ,00 | ,00 | ,09 | ,64 | ,06 | ,01 |
| 3 | N | 47,00 | 80,00 | 130,00 | 204,00 | 55,00 | 12,00 | 13,00 | 248,00 | 1720,0 | 156,00 | 35,00 |

| | | A63 | B63 | C63 | D63 | E63 | F63 | G63 | H63 | I63 | J63 | X63 |
|---|---------|--------|-------|-------|--------|-------|--------|-------|-------|-------|-------|-------|
| 1 | P. Bis. | ,40 | -,13 | -,12 | -,15 | -,14 | -,14 | -,08 | -,05 | -,12 | -,09 | -,11 |
| 2 | p | ,75 | ,02 | ,03 | ,08 | ,01 | ,04 | ,01 | ,01 | ,03 | ,03 | ,01 |
| 3 | N | 2025,0 | 42,00 | 71,00 | 212,00 | 22,00 | 107,00 | 30,00 | 29,00 | 73,00 | 68,00 | 22,00 |

| | | A64 | B64 | C64 | D64 | E64 | F64 | G64 | H64 | I64 | J64 | X64 |
|---|---------|--------|-------|-------|-------|-------|--------|--------|-------|-------|--------|-------|
| 1 | P. Bis. | -,09 | -,04 | -,04 | -,13 | -,10 | ,39 | -,16 | -,12 | -,05 | -,21 | -,12 |
| 2 | p | ,04 | ,01 | ,01 | ,03 | ,01 | ,77 | ,05 | ,01 | ,01 | ,06 | ,01 |
| 3 | N | 110,00 | 14,00 | 15,00 | 75,00 | 25,00 | 2088,0 | 144,00 | 19,00 | 30,00 | 163,00 | 17,00 |

| | | A65 | B65 | C65 | D65 | E65 | F65 | G65 | H65 | I65 | J65 | X65 |
|---|---------|-------|-------|--------|--------|--------|-------|--------|-------|-------|--------|-------|
| 1 | P. Bis. | -,15 | -,10 | ,02 | ,09 | -,13 | -,17 | ,17 | -,10 | -,11 | ,12 | -,11 |
| 2 | p | ,03 | ,00 | ,10 | ,19 | ,18 | ,02 | ,28 | ,03 | ,02 | ,12 | ,01 |
| 3 | N | 88,00 | 10,00 | 278,00 | 501,00 | 479,00 | 65,00 | 757,00 | 87,00 | 66,00 | 337,00 | 32,00 |

| | | A66 | B66 | C66 | D66 | E66 | F66 | G66 | H66 | I66 | J66 | X66 |
|---|---------|-------|-------|--------|--------|--------|-------|--------|-------|-------|--------|-------|
| 1 | P. Bis. | -,14 | -,09 | -,08 | -,04 | ,30 | -,17 | -,12 | -,06 | -,14 | ,00 | -,13 |
| 2 | p | ,01 | ,00 | ,05 | ,06 | ,69 | ,02 | ,07 | ,02 | ,03 | ,06 | ,01 |
| 3 | N | 26,00 | 10,00 | 136,00 | 152,00 | 1852,0 | 46,00 | 195,00 | 41,00 | 69,00 | 149,00 | 22,00 |

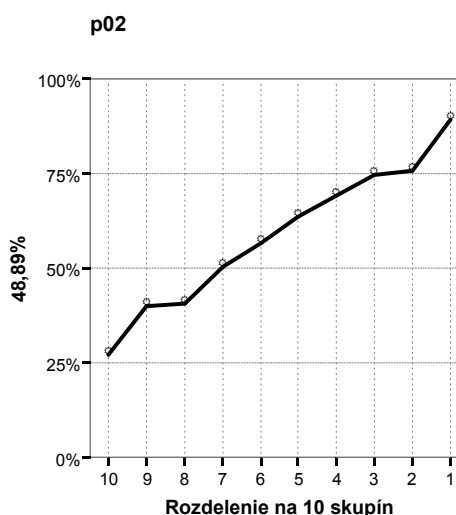
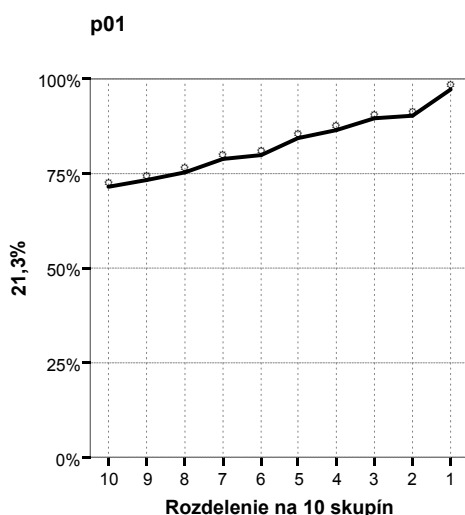
| | | A67 | B67 | C67 | D67 | E67 | F67 | G67 | H67 | I67 | J67 | X67 |
|---|---------|-------|-------|--------|--------|-------|-------|--------|-------|-------|--------|-------|
| 1 | P. Bis. | -,16 | -,12 | -,05 | ,21 | -,16 | -,15 | ,02 | -,12 | -,10 | ,14 | -,12 |
| 2 | p | ,04 | ,02 | ,06 | ,36 | ,03 | ,03 | ,24 | ,02 | ,03 | ,16 | ,01 |
| 3 | N | 97,00 | 62,00 | 155,00 | 965,00 | 84,00 | 75,00 | 659,00 | 49,00 | 91,00 | 433,00 | 30,00 |

Analýza distraktorov (68 - 73) - variant 9240

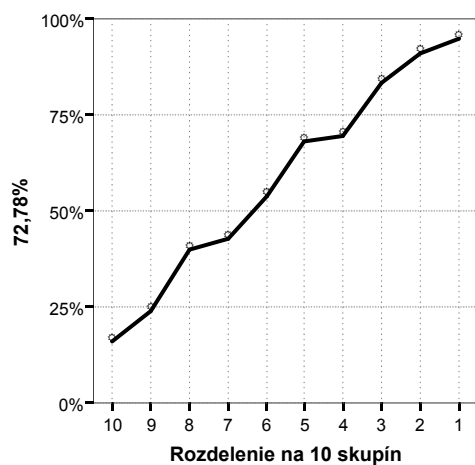
| | % | % | % | % | % | % |
|-------|--------|--------|--------|--------|--------|--------|
| AA | ,8% | ,2% | ,8% | 93,6% | ,2% | ,9% |
| AB | ,1% | ,4% | 14,9% | ,3% | ,2% | 85,0% |
| AC | ,1% | 73,7% | ,3% | ,2% | ,3% | ,6% |
| AD | ,1% | ,6% | ,1% | ,2% | 75,3% | ,3% |
| AE | 15,7% | ,2% | 1,9% | ,1% | 1,0% | 3,2% |
| BA | 10,3% | ,1% | 4,5% | 4,0% | ,0% | ,2% |
| BB | ,7% | ,4% | 66,5% | ,3% | ,2% | 3,1% |
| BC | ,3% | 22,5% | ,4% | ,1% | ,3% | ,4% |
| BD | ,2% | ,3% | ,4% | ,1% | 20,7% | ,3% |
| BE | 71,0% | ,1% | 8,0% | ,2% | ,5% | 4,9% |
| X | ,4% | ,6% | 1,4% | ,4% | ,3% | ,7% |
| Y | ,3% | ,9% | ,8% | ,5% | ,9% | ,5% |
| Spolu | 100,0% | 100,0% | 100,0% | 100,0% | 100,0% | 100,0% |

3.6 Distribúcia úspešnosti a citlivosť

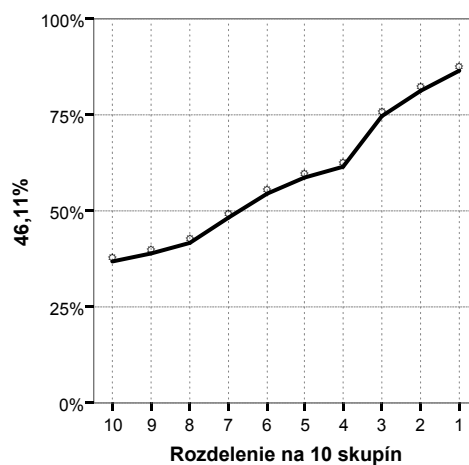
Pri tejto analýze by sme mali byť pozorní k položkám s citlivosťou nižšou ako 20 % a zvlášť ostražitiť k tým, ktoré majú citlivosť nižšiu ako 10 %. Citlivosť väčšiny položiek je veľmi dobrá.



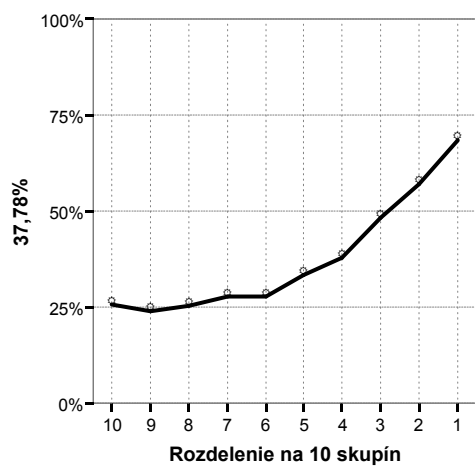
p03



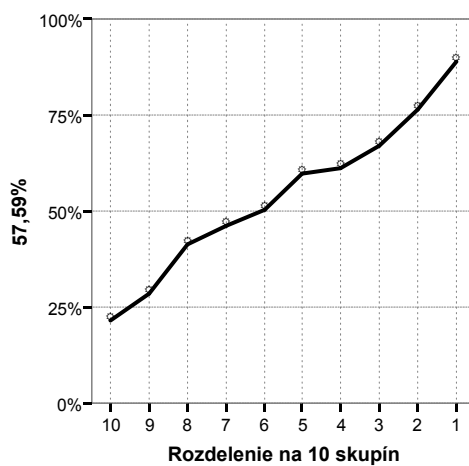
p04



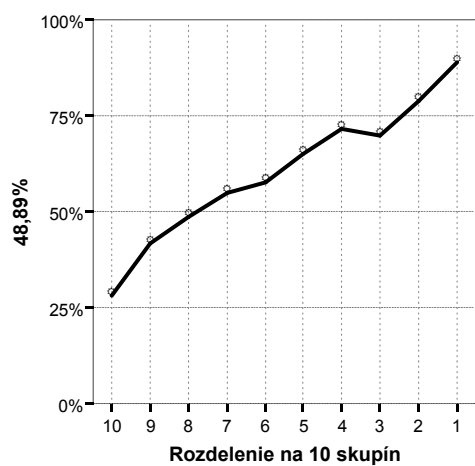
p05



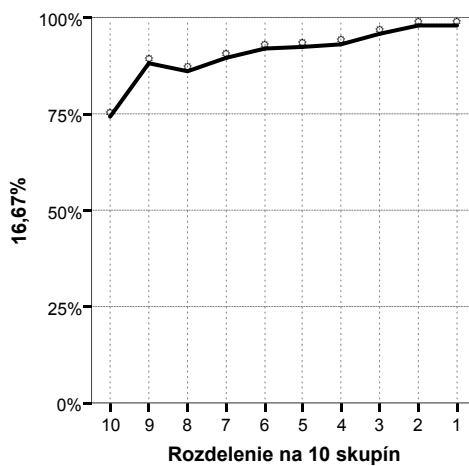
p06



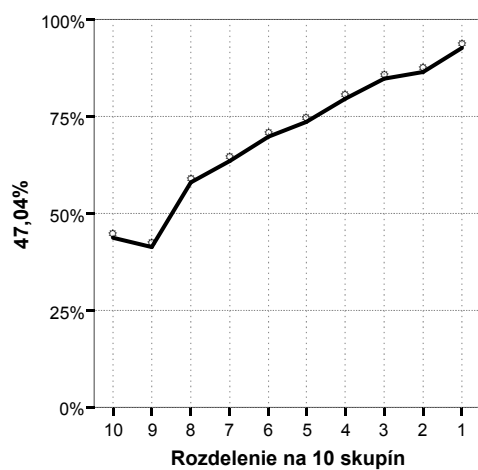
p07



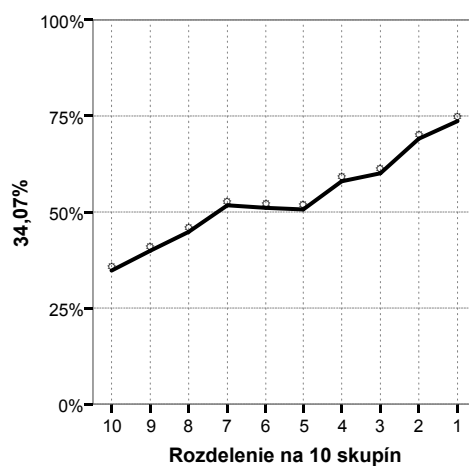
p08



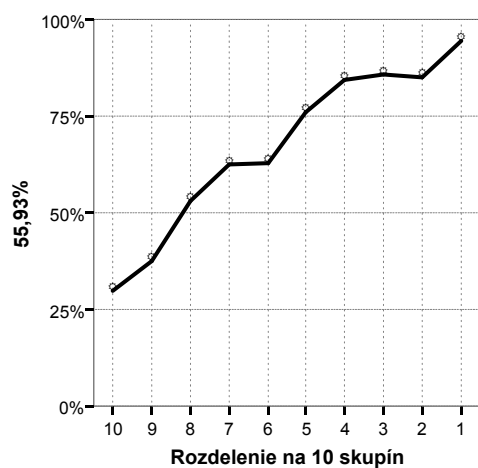
p09



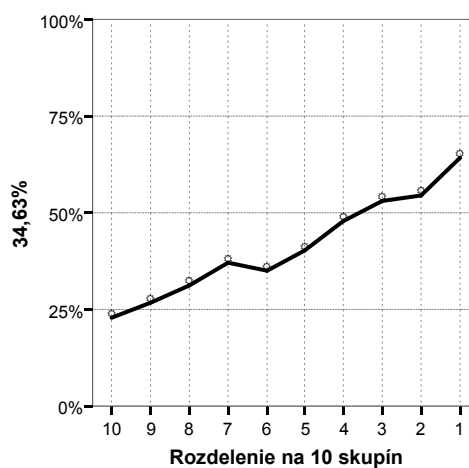
p10



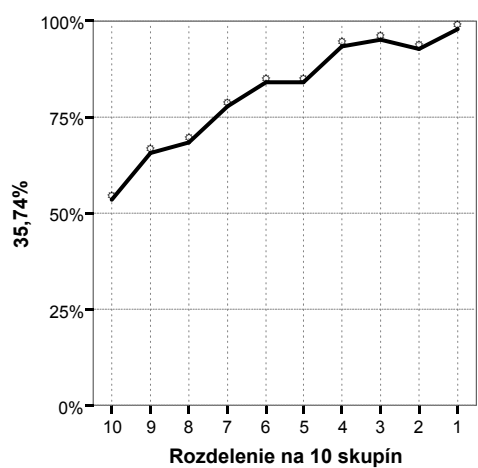
p11



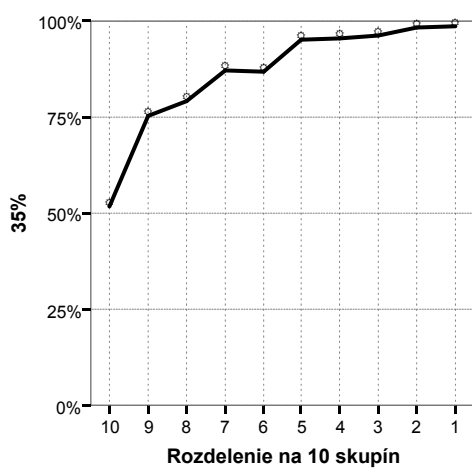
p12

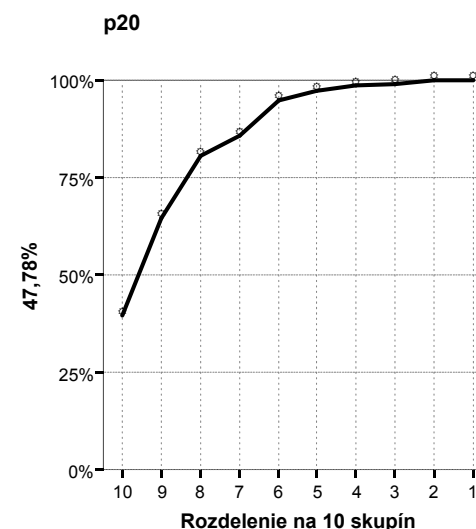
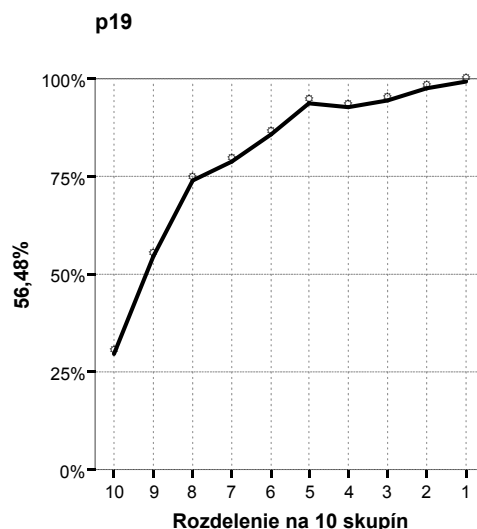
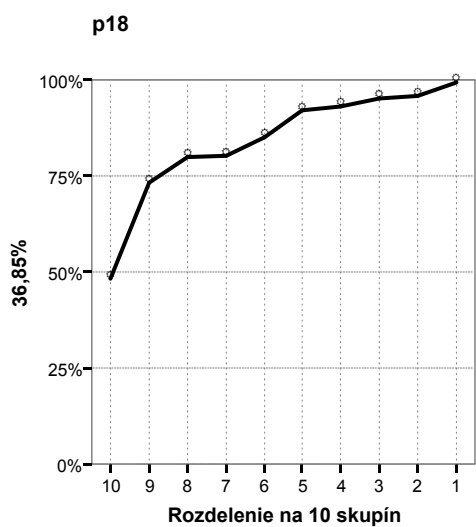
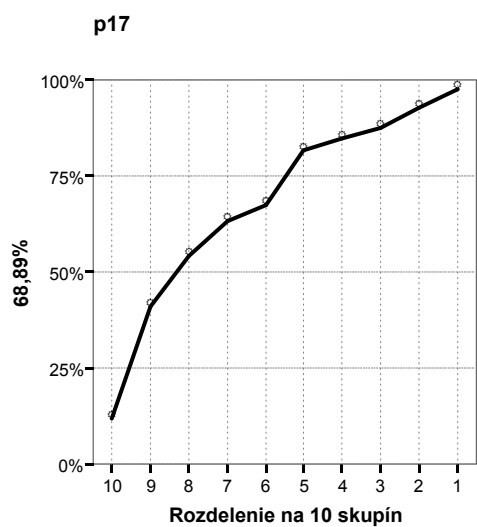
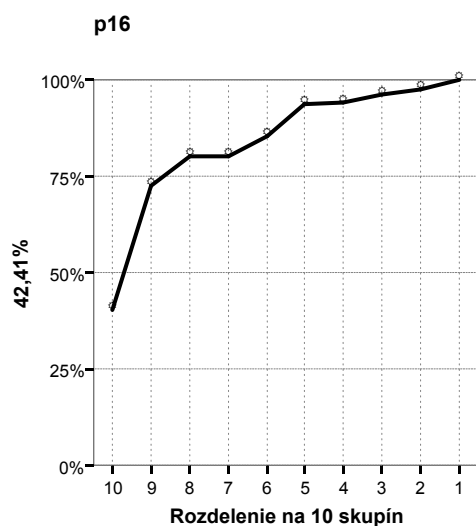
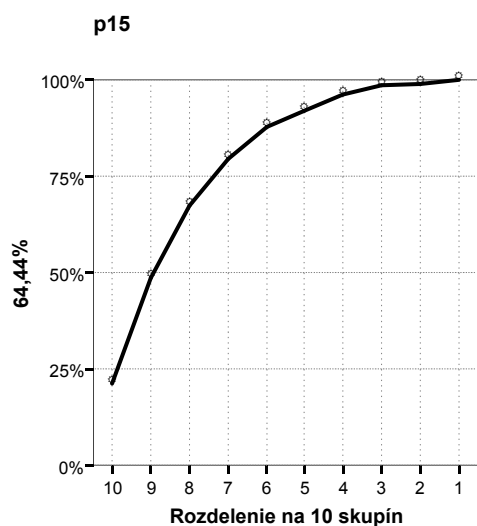


p13

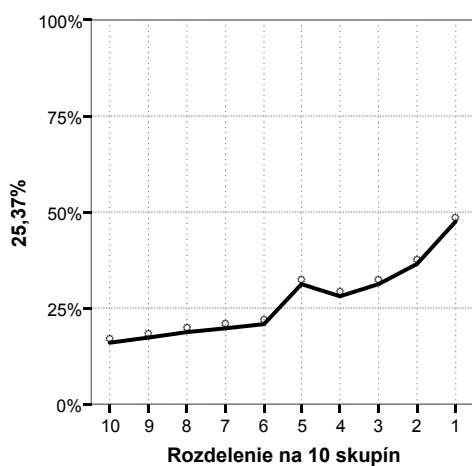


p14

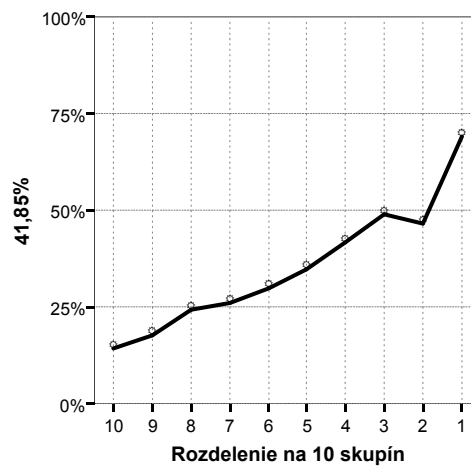




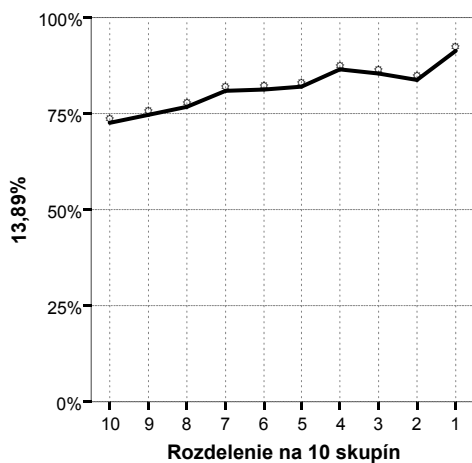
p21



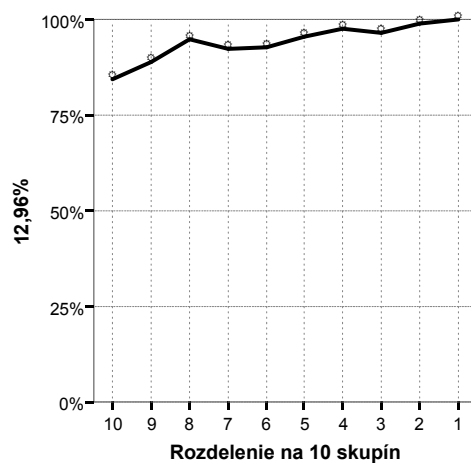
p22



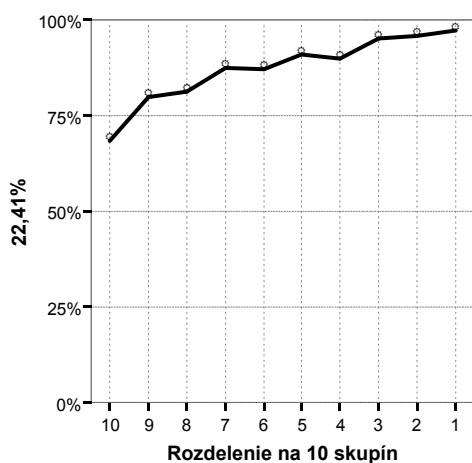
p23



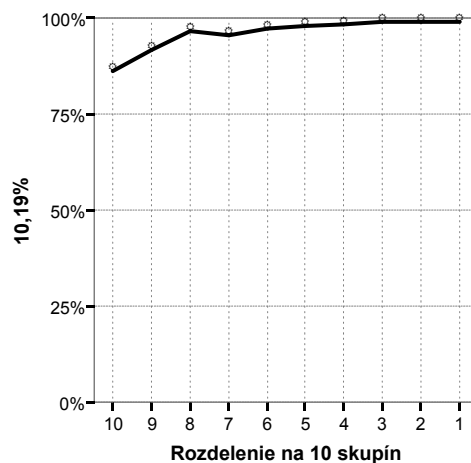
p24

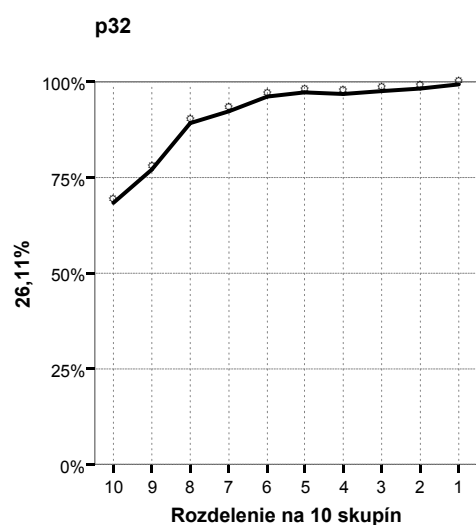
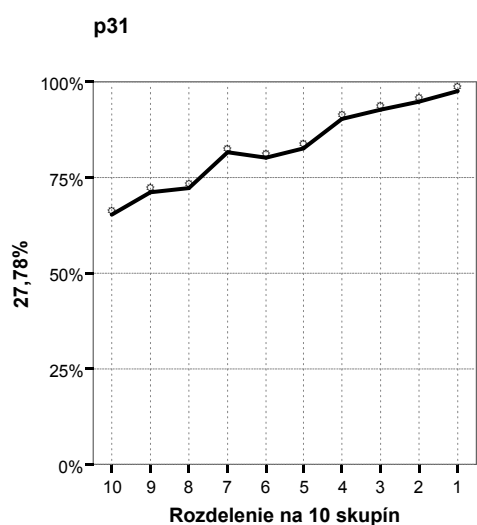
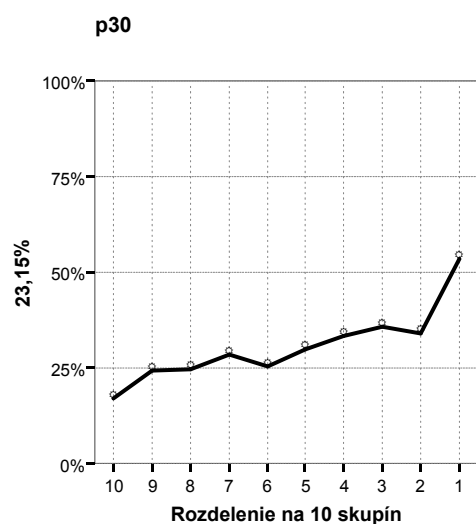
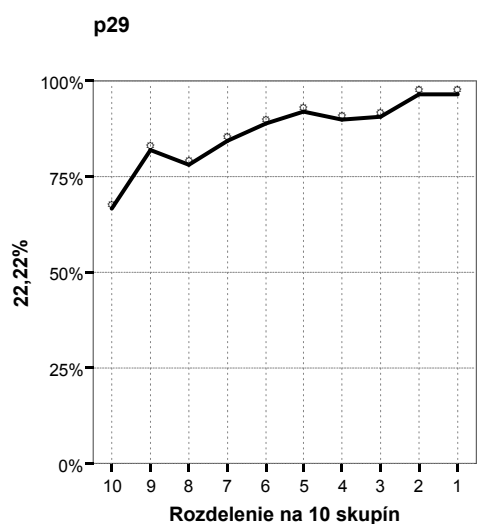
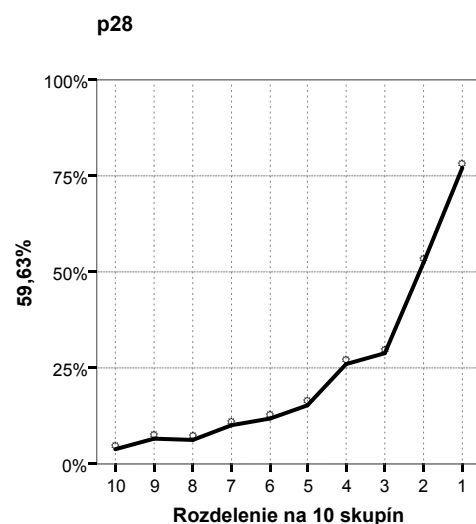
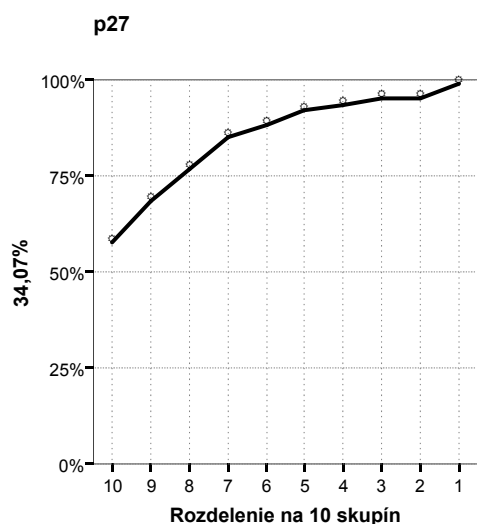


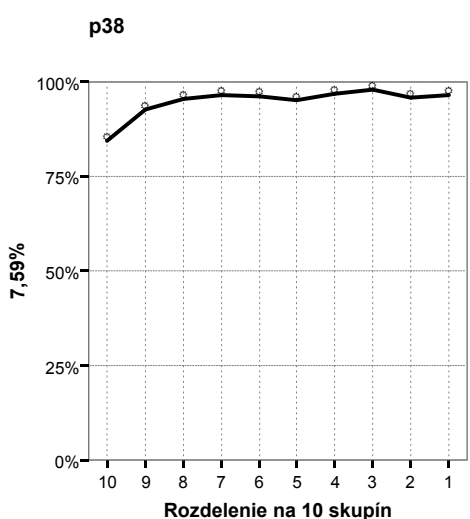
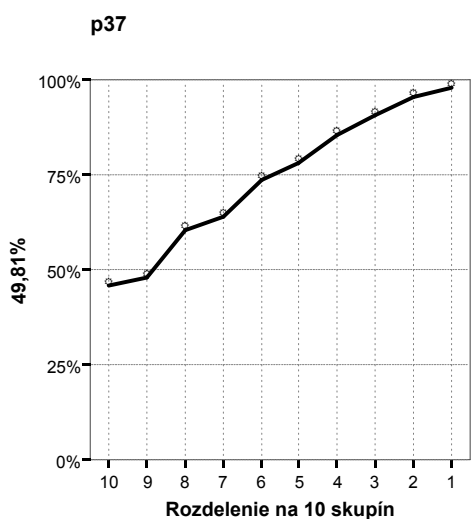
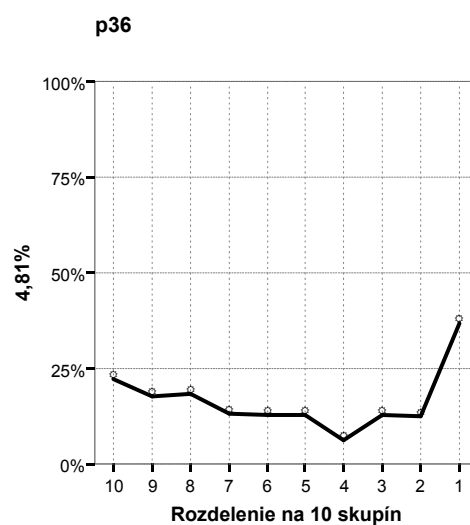
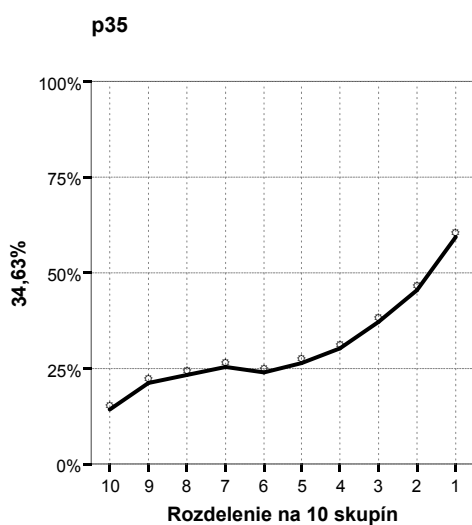
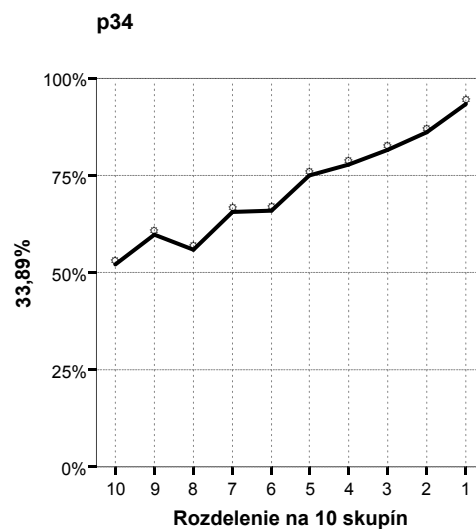
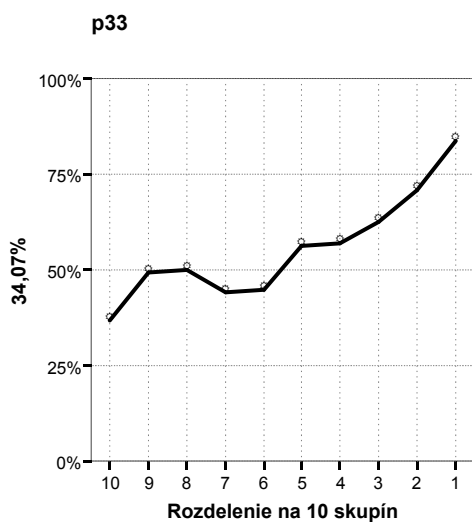
p25

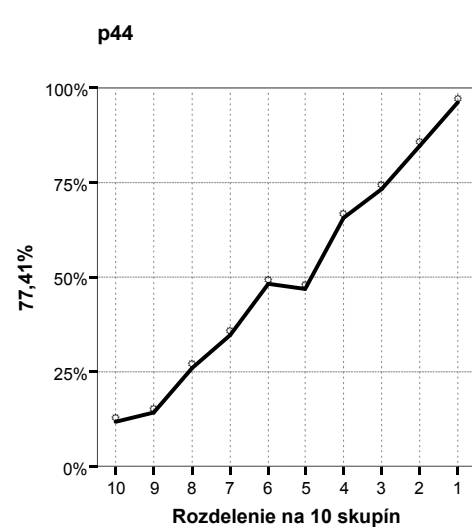
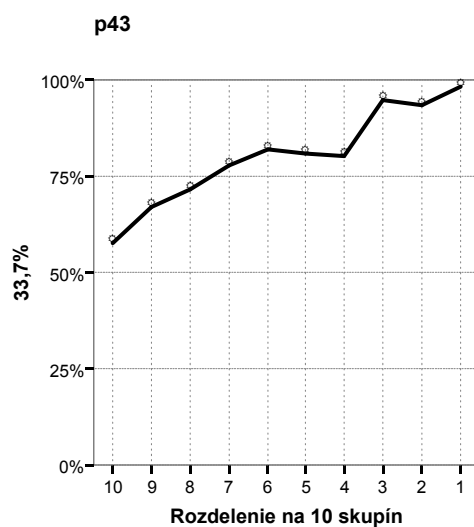
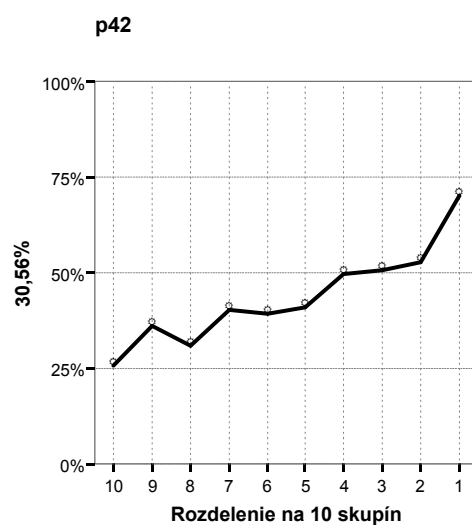
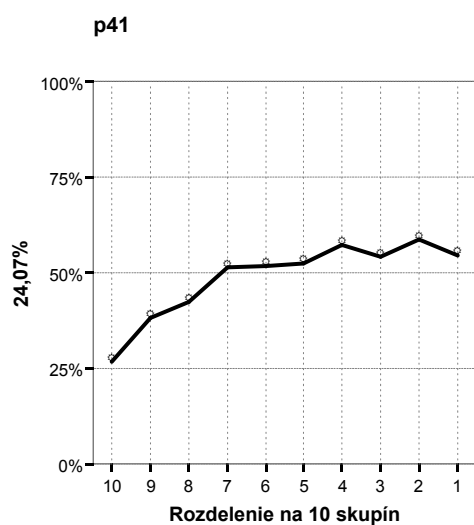
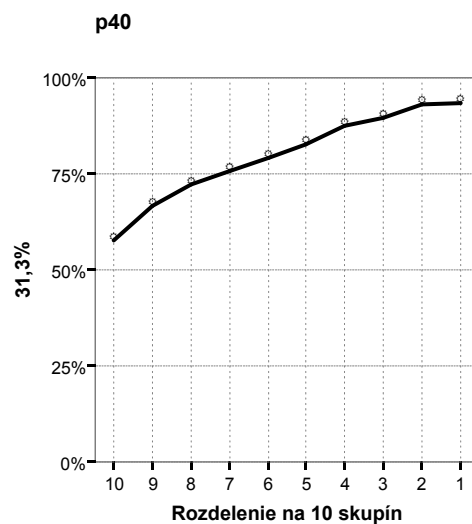
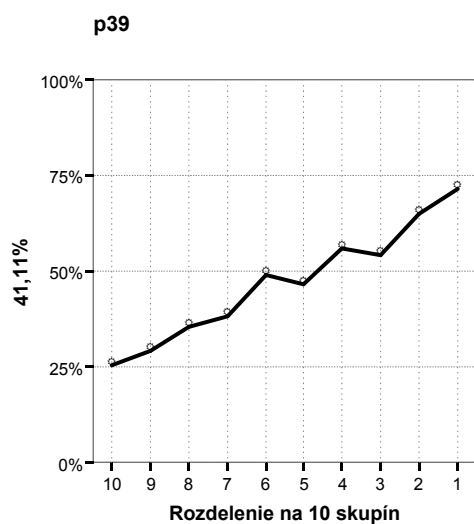


p26

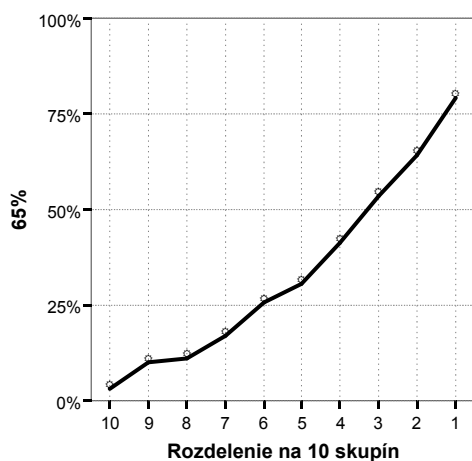




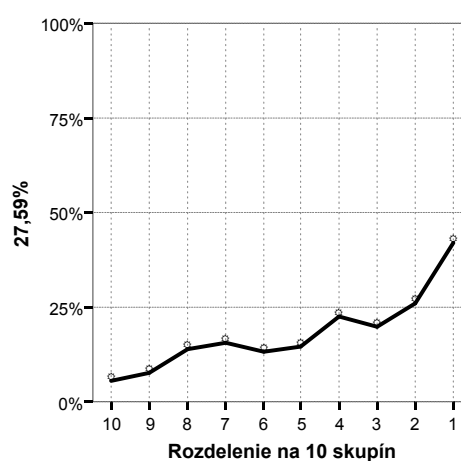




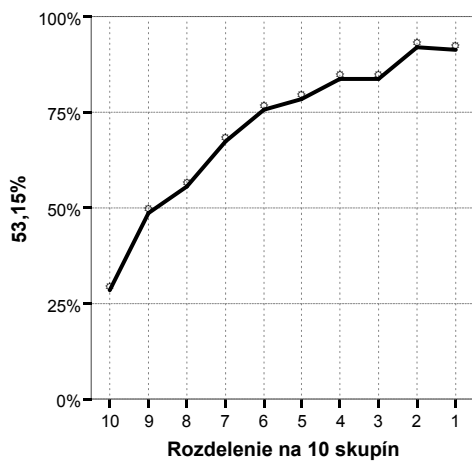
p45



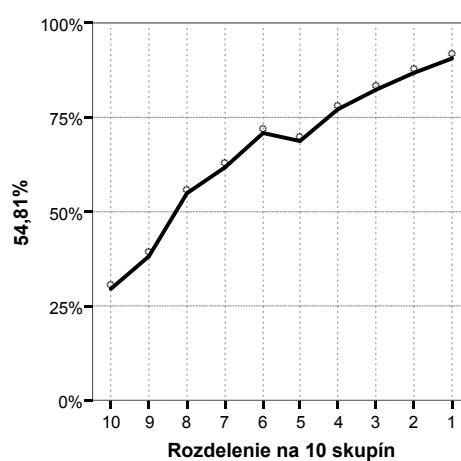
p46



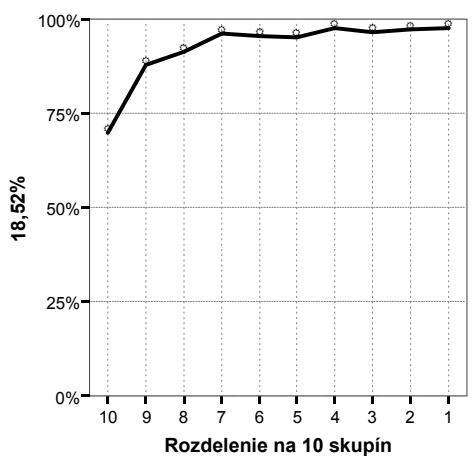
p47



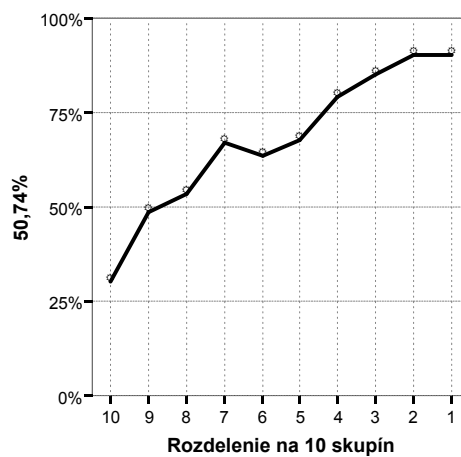
p48

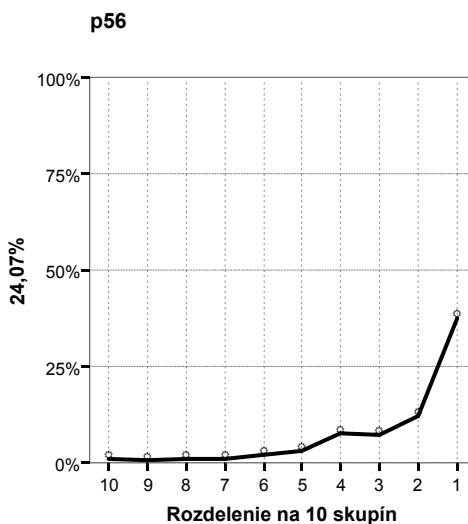
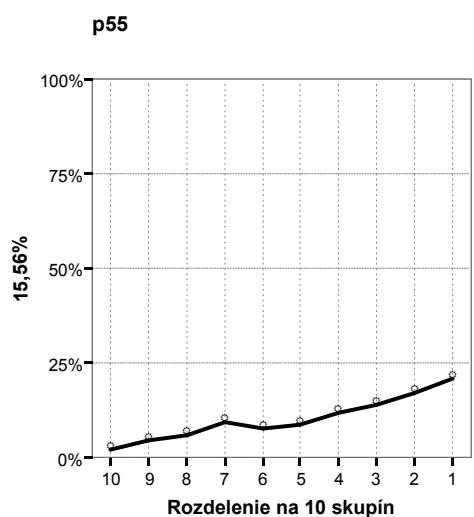
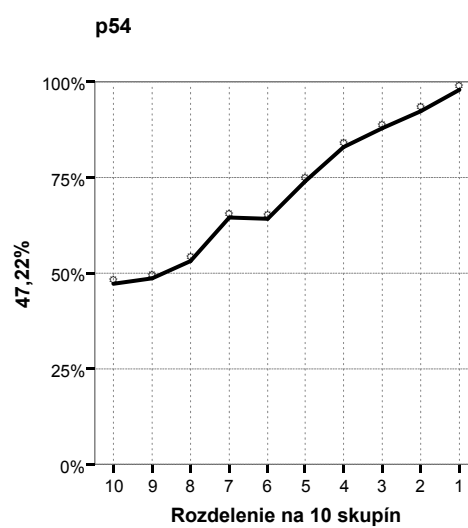
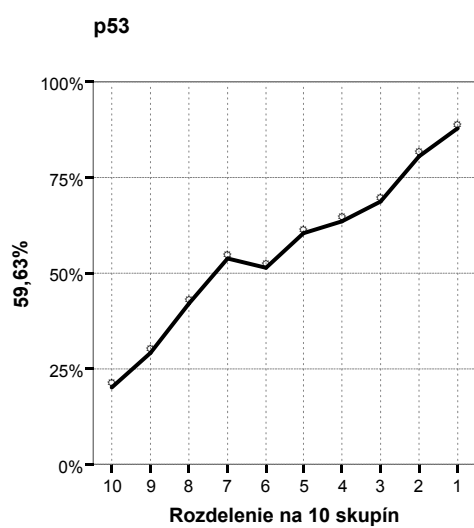
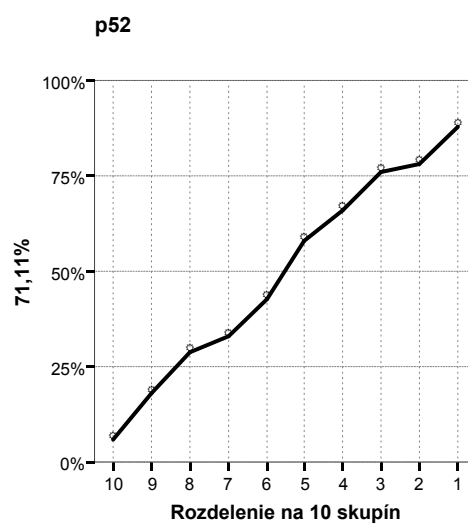
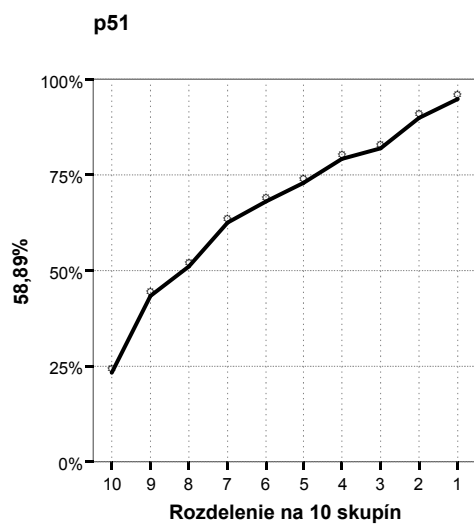


p49

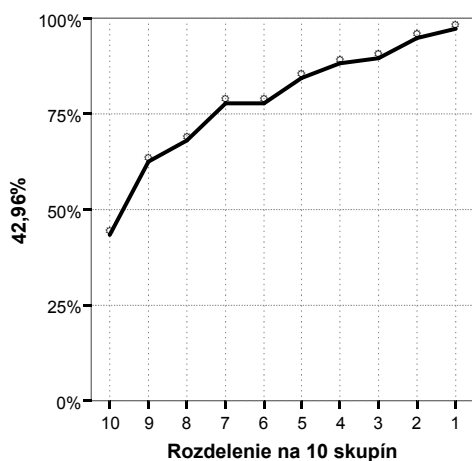


p50

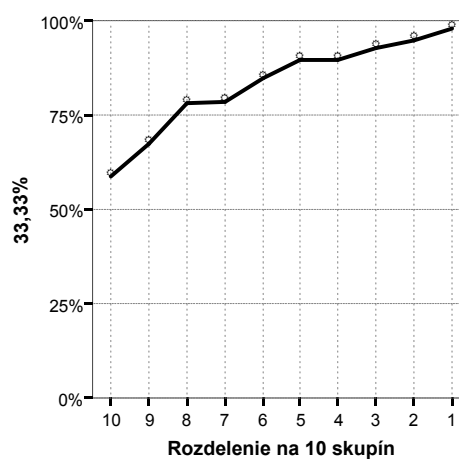




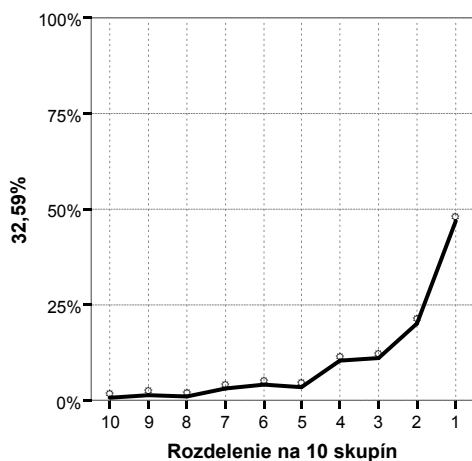
p57



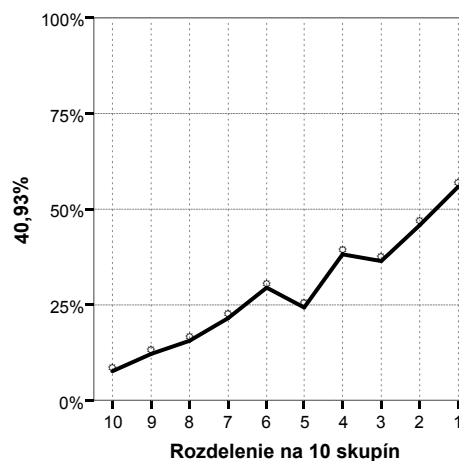
p58



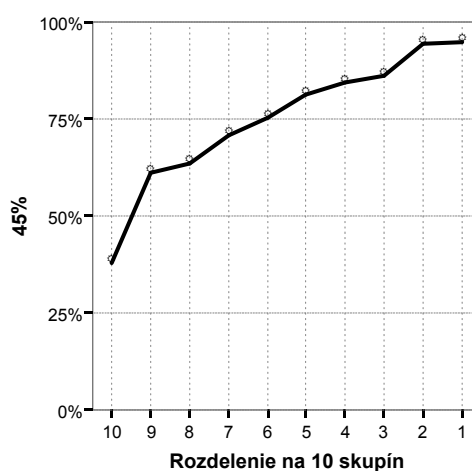
p59



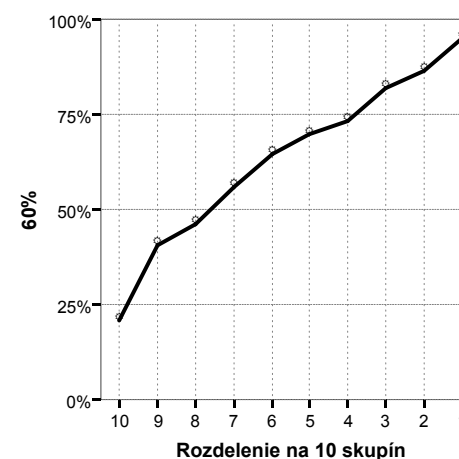
p60

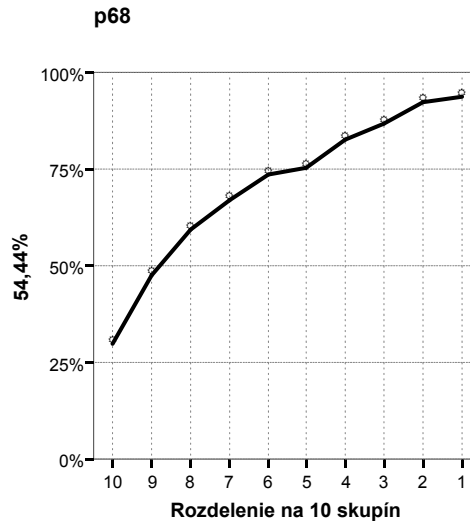
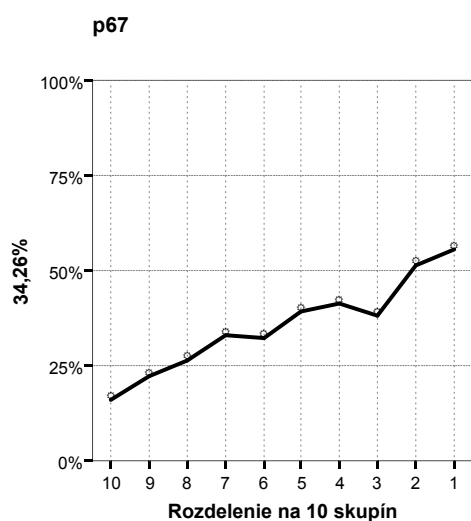
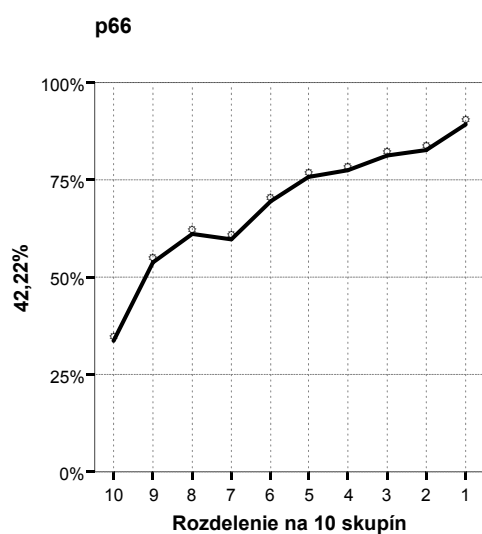
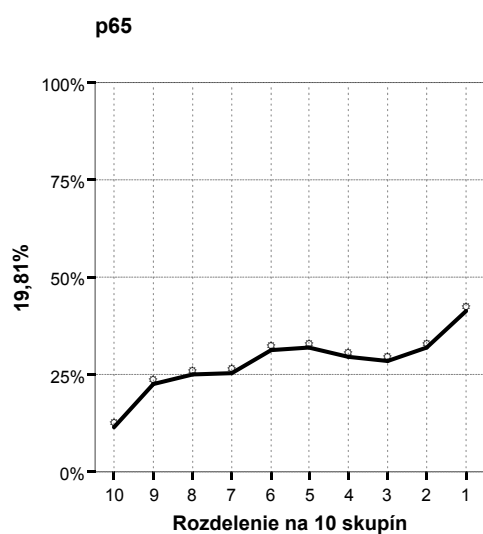
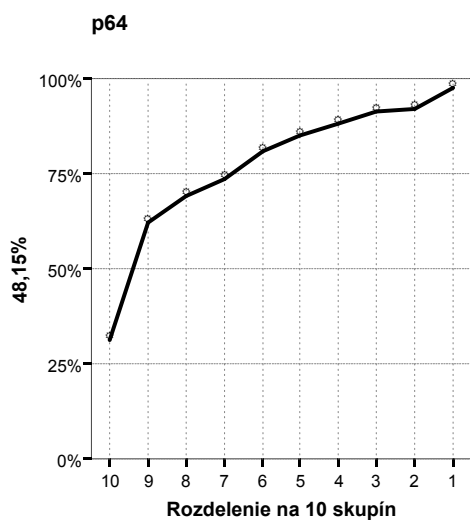
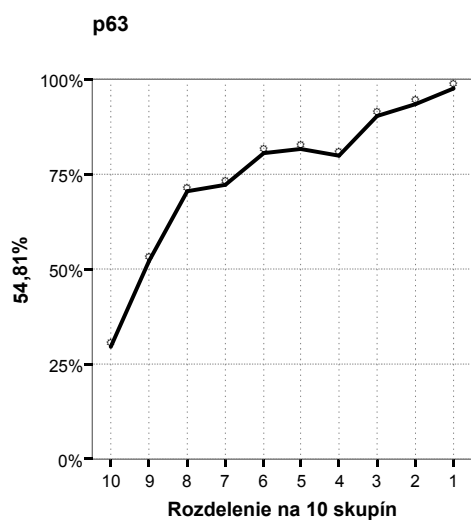


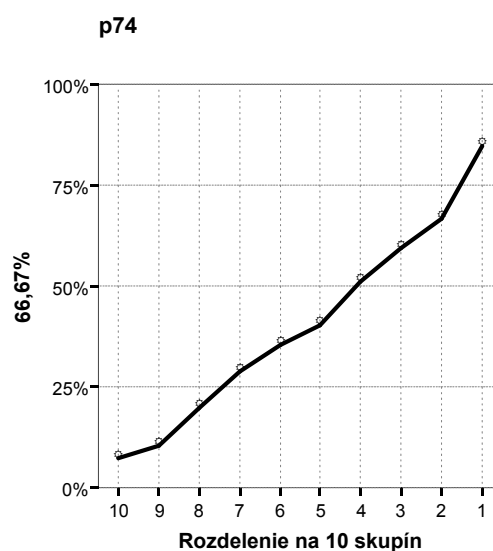
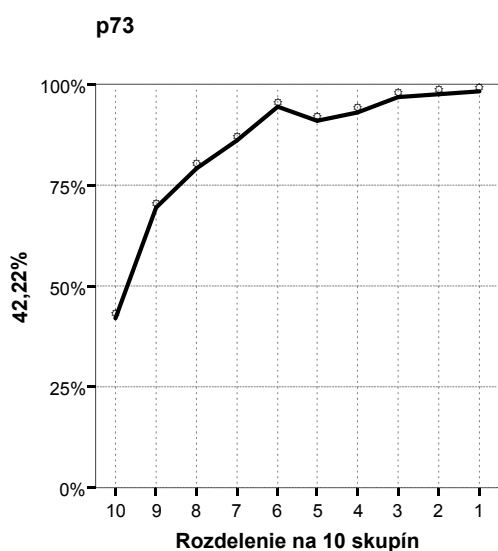
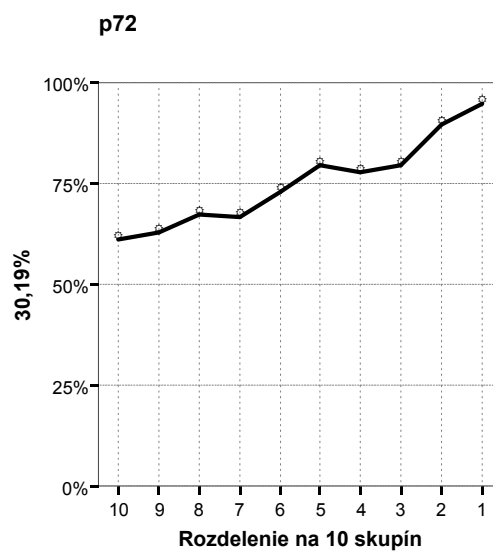
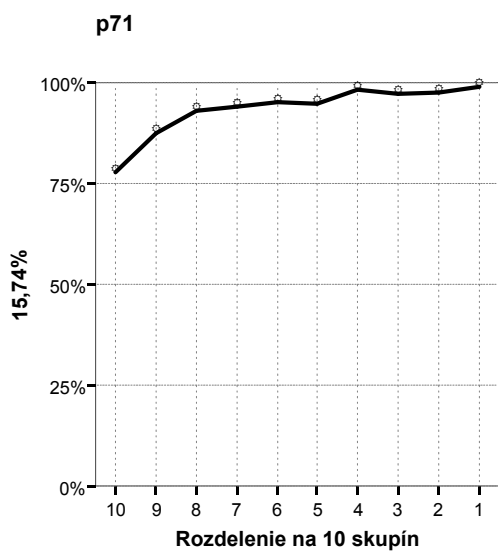
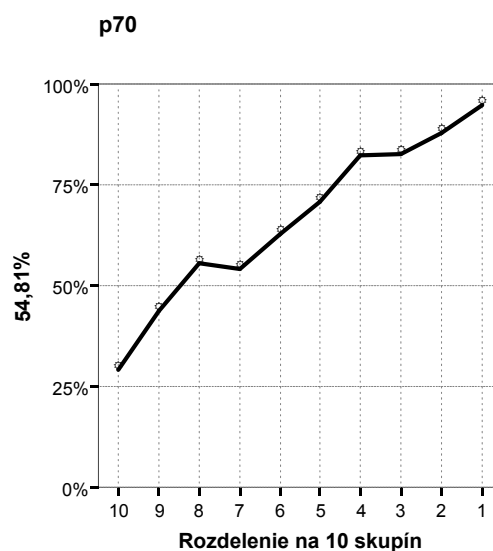
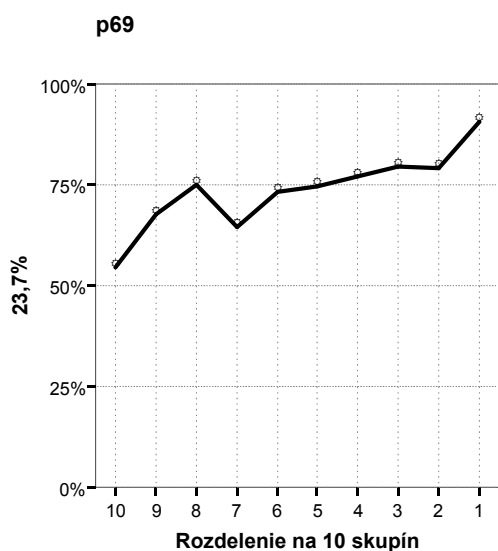
p61

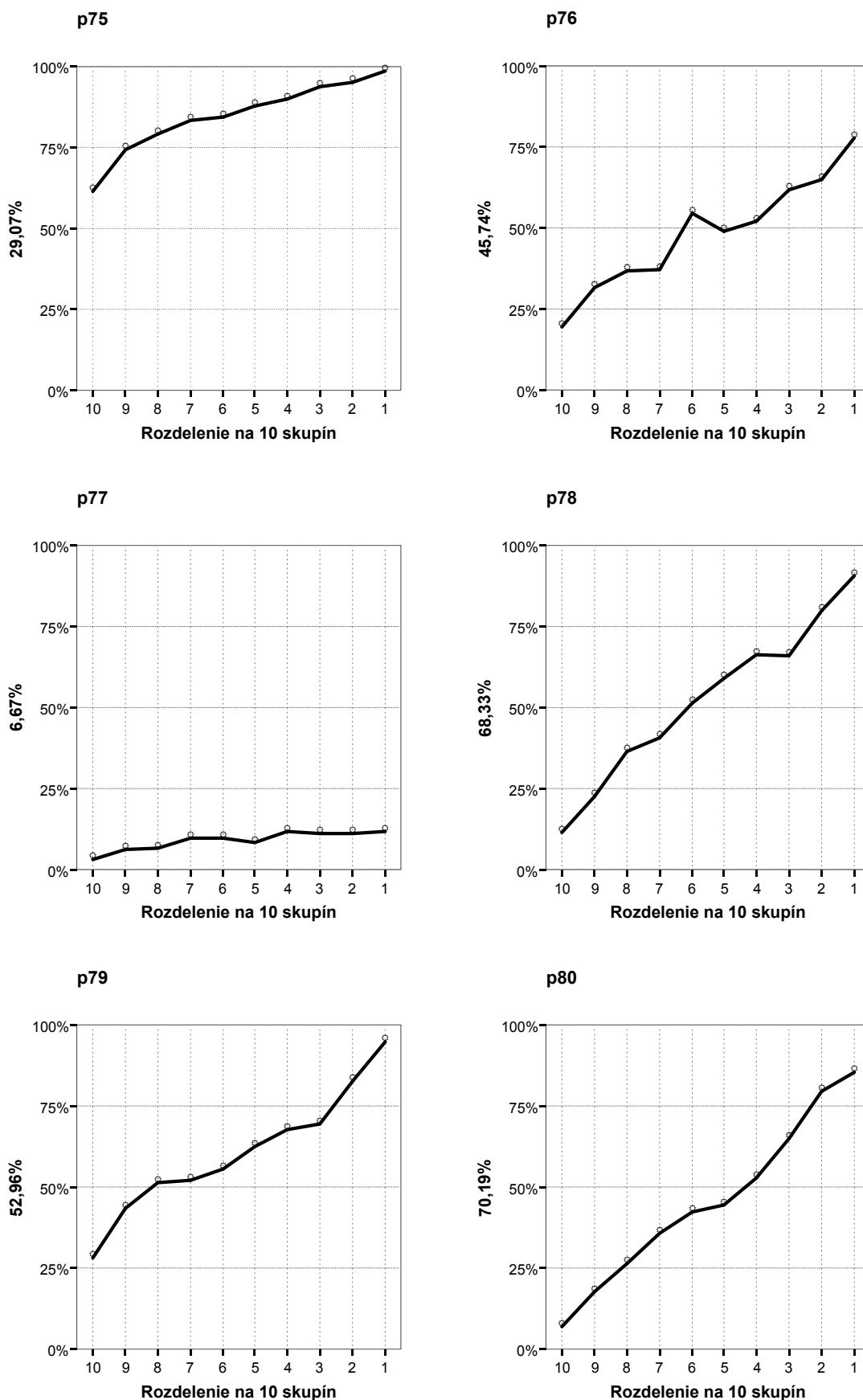


p62









Obr. 11 Grafy distribúcie úspešnosti

Na obr. 11 môžeme vidieť, že veľmi dobre diferencujú žiakov položky č. 3, 15, 17, 44, 52, 74, 78, 80, ich grafy sú spojené, teda diferencujú všetky výkonnostné skupiny a majú vysokú hodnotu citlivosti.

Najmenej úspešných žiakov od ostatných najvýraznejšie oddeľujú položky č. 14, 16, 24, 26, 38, 49, 71. Naopak, položky č. 55 a 56 boli ťažké, oddeľujú úspešnejšiu polovicu žiakov, č. 28 odlišuje len dve najlepšie skupiny. V prípade položky č. 36 žiaci z najslabšej skupiny dosahovali vyššiu úspešnosť ako žiaci priemerní.

Z hľadiska percentuálnej hodnoty citlivosti položky č. 8, 23, 24, 26, 49, 55 a 71 mali hodnotu citlivosti 10 - 20%, pričom boli ľahké, teda odlišovali len najslabších žiakov. Nedostatočnú citlivosť (menej ako 10 %) majú položky č. 36, 38 a 77.

Naopak najvyššiu citlivosť majú položky č. 3, 44, 52, 80.

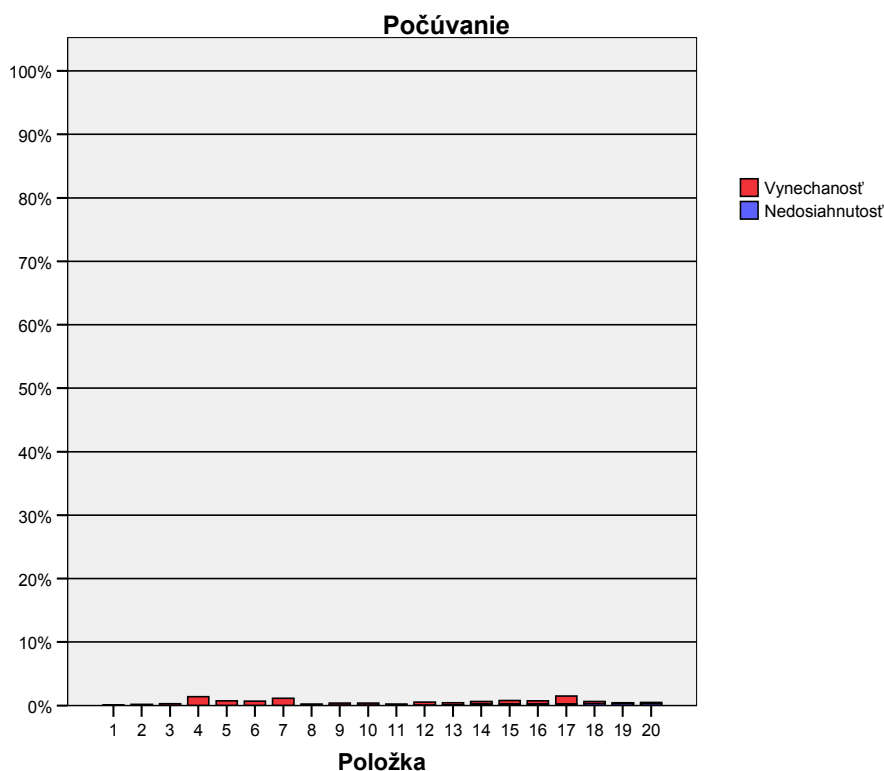
Hodnotenie si nerobí nárok na komplexnosť, je len príkladom, ako sa v grafoch na obr. 11 môže čitateľ orientovať.

3.8 Neriešenosť

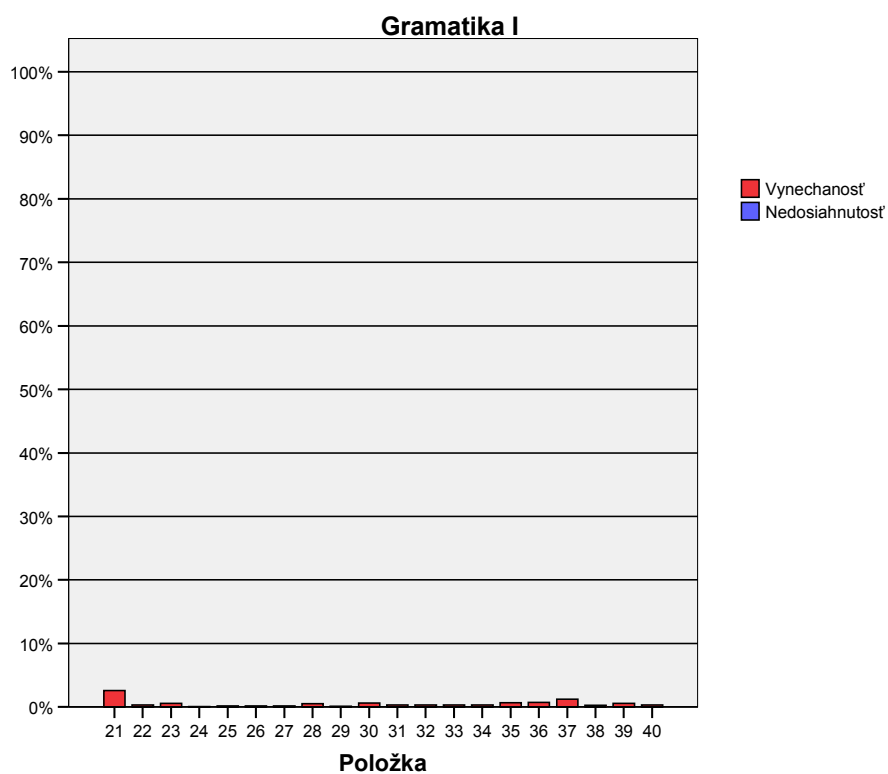
Neriešenosť položiek môže poukazovať na obťažnosť testu, jednotlivých položiek, prípadne dostatočnosť časového limitu na riešenie testu.

Niektoré príčiny neriešivosti ilustruje obrázok 12. Položky sú usporiadané podľa poradia v teste, podiel nedosiahnutosti na neriešivosti je znázornený farebne.

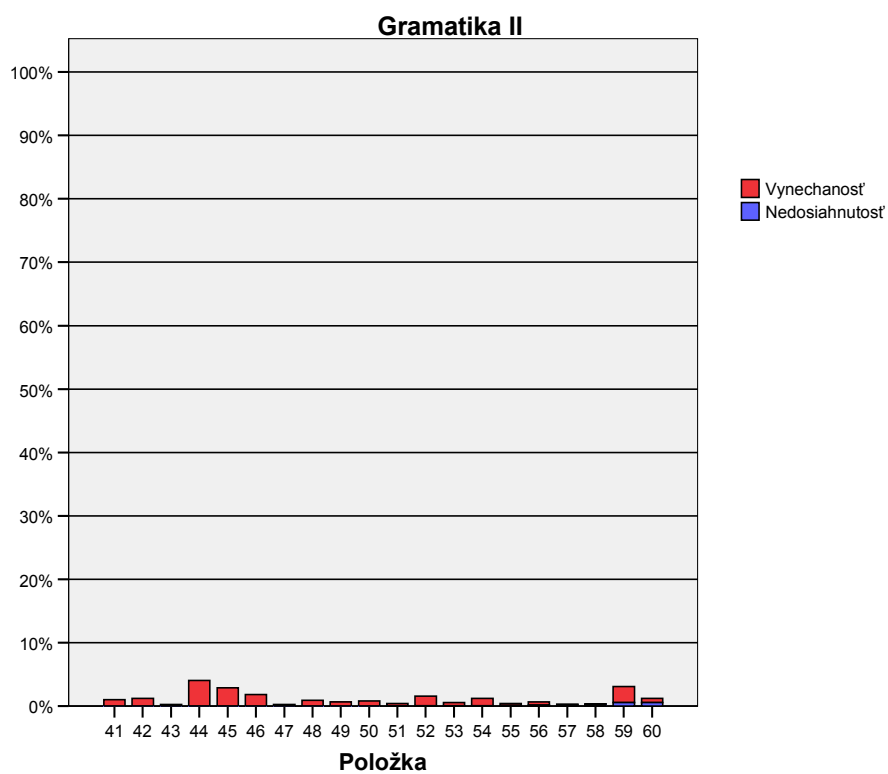
a)



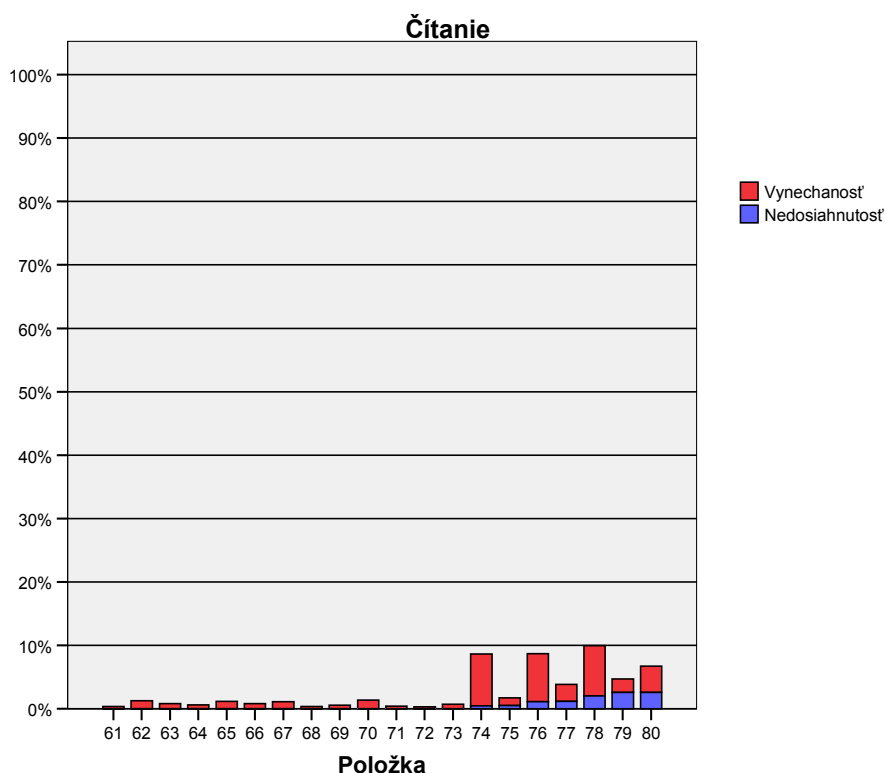
b)



c)



d)



Obr. 12 Vynechanosť a nedosiahnutosť položiek v jednotlivých častiach testu

Hodnoty neriešenosti (vynechanosť a nedosiahnutosť) sú vyhovujúce, ani jedna položka nepresiahla neriešenosť 10 %. Časový limit na riešenie úloh je teda dostatočný.

3.9 Súhrnné charakteristiky položiek

V nasledujúcej tabuľke 16 uvádzame súhrnné charakteristiky jednotlivých položiek v teste číselne. Kritické hodnoty sme odstupňovali farebným zvýraznením.

V poslednom stĺpci (stonásobok koeficientu *P.Bis.*) sme farebne odstupňovali skupiny položiek z hľadiska problematickej medzipoložkovej korelácie do intervalov:

- $P.Bis. < 5$,
- $5 < P.Bis. < 10$,
- $10 < P.Bis. < 15$,
- $15 < P.Bis. < 20$.

Tab. 16 Súhrnné charakteristiky položiek

Počúvanie

| | Položka | Obťažnosť | Citlivosť | Nedosiachnutosť | Vynechanosť | Neriešenosť | Korelácia medzi položkou a zvyškom testu (Point Biserial) |
|----|---------|-----------|-----------|-----------------|-------------|-------------|---|
| 1 | 1 | 17,2 | 21,3 | ,00 | ,11 | ,11 | 15,8 |
| 2 | 2 | 41,2 | 48,9 | ,00 | ,19 | ,19 | 30,2 |
| 3 | 3 | 41,6 | 72,8 | ,00 | ,30 | ,30 | 43,4 |
| 4 | 4 | 41,6 | 46,1 | ,00 | 1,41 | 1,41 | 25,3 |
| 5 | 5 | 62,3 | 37,8 | ,00 | ,74 | ,74 | 19,0 |
| 6 | 6 | 45,7 | 57,6 | ,00 | ,70 | ,70 | 32,4 |
| 7 | 7 | 39,4 | 48,9 | ,00 | 1,15 | 1,15 | 28,2 |
| 8 | 8 | 9,1 | 16,7 | ,04 | ,19 | ,22 | 19,9 |
| 9 | 9 | 30,5 | 47,0 | ,04 | ,37 | ,41 | 29,4 |
| 10 | 10 | 46,5 | 34,1 | ,04 | ,33 | ,37 | 17,9 |
| 11 | 11 | 32,7 | 55,9 | ,04 | ,22 | ,26 | 36,6 |
| 12 | 12 | 58,5 | 34,6 | ,04 | ,48 | ,52 | 18,8 |
| 13 | 13 | 18,6 | 35,7 | ,07 | ,37 | ,44 | 28,4 |
| 14 | 14 | 13,4 | 35,0 | ,22 | ,41 | ,63 | 39,3 |
| 15 | 15 | 20,8 | 64,4 | ,22 | ,56 | ,78 | 56,5 |
| 16 | 16 | 15,8 | 42,4 | ,22 | ,52 | ,74 | 44,2 |
| 17 | 17 | 31,6 | 68,9 | ,26 | 1,26 | 1,52 | 52,4 |
| 18 | 18 | 15,6 | 36,9 | ,30 | ,33 | ,63 | 39,7 |
| 19 | 19 | 19,8 | 56,5 | ,30 | ,15 | ,44 | 50,0 |
| 20 | 20 | 13,8 | 47,8 | ,30 | ,19 | ,48 | 48,8 |

Gramatika

| | Položka | Obťažnosť | Citlivosť | Nedosiachnutosť | Vynechanosť | Neriešenosť | Korelácia medzi položkou a zvyškom testu (Point Biserial) |
|----|---------|-----------|-----------|-----------------|-------------|-------------|---|
| 1 | 21 | 73,1 | 25,4 | ,00 | 2,59 | 2,59 | 17,8 |
| 2 | 22 | 64,5 | 41,9 | ,00 | ,30 | ,30 | 29,4 |
| 3 | 23 | 18,3 | 13,9 | ,00 | ,56 | ,56 | 11,3 |
| 4 | 24 | 5,7 | 13,0 | ,00 | ,07 | ,07 | 16,1 |
| 5 | 25 | 12,5 | 22,4 | ,00 | ,15 | ,15 | 20,9 |
| 6 | 26 | 3,8 | 10,2 | ,00 | ,15 | ,15 | 16,6 |
| 7 | 27 | 14,7 | 34,1 | ,00 | ,15 | ,15 | 34,1 |
| 8 | 28 | 76,0 | 59,6 | ,00 | ,52 | ,52 | 46,3 |
| 9 | 29 | 13,3 | 22,2 | ,00 | ,11 | ,11 | 23,9 |
| 10 | 30 | 69,2 | 23,1 | ,00 | ,63 | ,63 | 17,0 |
| 11 | 31 | 17,0 | 27,8 | ,00 | ,30 | ,30 | 22,4 |
| 12 | 32 | 8,5 | 26,1 | ,00 | ,30 | ,30 | 31,4 |
| 13 | 33 | 44,3 | 34,1 | ,00 | ,33 | ,33 | 23,1 |
| 14 | 34 | 28,5 | 33,9 | ,00 | ,33 | ,33 | 27,0 |
| 15 | 35 | 69,2 | 34,6 | ,00 | ,67 | ,67 | 23,9 |
| 16 | 36 | 83,3 | 4,8 | ,00 | ,70 | ,70 | 3,4 |
| 17 | 37 | 25,9 | 49,8 | ,00 | 1,22 | 1,22 | 37,1 |
| 18 | 38 | 5,1 | 7,6 | ,00 | ,26 | ,26 | 10,0 |
| 19 | 39 | 52,8 | 41,1 | ,00 | ,56 | ,56 | 25,3 |
| 20 | 40 | 20,1 | 31,3 | ,00 | ,33 | ,33 | 27,0 |
| 21 | 41 | 51,0 | 24,1 | ,04 | 1,00 | 1,04 | 16,0 |
| 22 | 42 | 56,2 | 30,6 | ,04 | 1,22 | 1,26 | 22,8 |
| 23 | 43 | 19,5 | 33,7 | ,04 | ,26 | ,30 | 30,9 |
| 24 | 44 | 49,7 | 77,4 | ,04 | 4,03 | 4,07 | 53,9 |
| 25 | 45 | 66,2 | 65,0 | ,04 | 2,89 | 2,92 | 47,3 |
| 26 | 46 | 81,7 | 27,6 | ,04 | 1,81 | 1,85 | 24,1 |
| 27 | 47 | 29,4 | 53,1 | ,04 | ,26 | ,30 | 38,8 |
| 28 | 48 | 33,7 | 54,8 | ,04 | ,89 | ,93 | 39,4 |
| 29 | 49 | 7,4 | 18,5 | ,04 | ,63 | ,67 | 25,8 |
| 30 | 50 | 32,3 | 50,7 | ,04 | ,78 | ,81 | 38,7 |
| 31 | 51 | 33,2 | 58,9 | ,07 | ,33 | ,41 | 44,2 |
| 32 | 52 | 50,4 | 71,1 | ,07 | 1,52 | 1,59 | 51,2 |
| 33 | 53 | 44,0 | 59,6 | ,07 | ,52 | ,59 | 39,3 |
| 34 | 54 | 28,5 | 47,2 | ,07 | 1,18 | 1,26 | 33,0 |
| 35 | 55 | 89,7 | 15,6 | ,15 | ,30 | ,44 | 18,8 |
| 36 | 56 | 92,5 | 24,1 | ,19 | ,48 | ,67 | 33,0 |
| 37 | 57 | 21,5 | 43,0 | ,22 | ,11 | ,33 | 37,9 |
| 38 | 58 | 16,7 | 33,3 | ,26 | ,11 | ,37 | 28,2 |
| 39 | 59 | 89,6 | 32,6 | ,59 | 2,52 | 3,11 | 36,9 |
| 40 | 60 | 71,1 | 40,9 | ,59 | ,67 | 1,26 | 29,4 |

Čítanie

| | Položka | Obťažnosť | Čítivosť | Nedosiahnutosť | Vynechanosť | Neriešenosť | Korelácia medzi položkou a zvyškom testu (Point Biserial) |
|----|---------|-----------|----------|----------------|-------------|-------------|---|
| 1 | 61 | 24,9 | 45,0 | ,00 | ,37 | ,37 | 33,1 |
| 2 | 62 | 36,3 | 60,0 | ,00 | 1,30 | 1,30 | 38,6 |
| 3 | 63 | 25,1 | 54,8 | ,00 | ,81 | ,81 | 40,0 |
| 4 | 64 | 22,7 | 48,1 | ,00 | ,63 | ,63 | 39,1 |
| 5 | 65 | 72,0 | 19,8 | ,00 | 1,18 | 1,18 | 16,6 |
| 6 | 66 | 31,5 | 42,2 | ,00 | ,81 | ,81 | 30,4 |
| 7 | 67 | 64,3 | 34,3 | ,00 | 1,11 | 1,11 | 21,0 |
| 8 | 68 | 29,0 | 54,4 | ,00 | ,37 | ,37 | 36,3 |
| 9 | 69 | 26,3 | 23,7 | ,00 | ,59 | ,59 | 14,3 |
| 10 | 70 | 33,5 | 54,8 | ,04 | 1,37 | 1,41 | 33,4 |
| 11 | 71 | 6,4 | 15,7 | ,04 | ,41 | ,44 | 20,5 |
| 12 | 72 | 24,7 | 30,2 | ,04 | ,30 | ,33 | 16,5 |
| 13 | 73 | 15,0 | 42,2 | ,04 | ,70 | ,74 | 36,5 |
| 14 | 74 | 59,4 | 66,7 | ,48 | 8,18 | 8,66 | 35,4 |
| 15 | 75 | 15,1 | 29,1 | ,52 | 1,22 | 1,74 | 25,2 |
| 16 | 76 | 51,3 | 45,7 | 1,15 | 7,55 | 8,70 | 26,6 |
| 17 | 77 | 90,9 | 6,7 | 1,18 | 2,70 | 3,89 | 6,5 |
| 18 | 78 | 47,4 | 68,3 | 2,04 | 7,96 | 9,99 | 35,6 |
| 19 | 79 | 39,1 | 53,0 | 2,59 | 2,15 | 4,74 | 28,3 |
| 20 | 80 | 54,3 | 70,2 | 2,59 | 4,15 | 6,74 | 37,8 |

4 INTERPRETÁCIA A HODNOTENIE VÝSLEDKOV

Rozhodnutie MŠ SR, že maturitná skúška z cudzích jazykov sa v školskom roku 2008/2009 bude konať na rozdiel od školského roku 2007/2008 iba v jeden deň zapríčinilo, že počet žiakov, ktorí si zvolili anglický jazyk, bol tento rok oveľa vyšší ako v predchádzajúcom roku. Na úrovni B2 si anglický jazyk zvolilo 5 356 žiakov, z toho 4 876 študujúcich na 211 gymnáziách v krajine a 480 žiakov zo 152 stredných odborných škôl. Tento nízky počet žiakov z relatívne dosť vysokého počtu stredných odborných škôl vypovedá o skutočnosti, že žiaci z daného typu škôl dávajú prednosť iným predmetom týkajúcim sa ich odboru a jazyk vnímajú ako povinnosť.

Na základe štatistických údajov môžeme skonštatovať, že žiaci test zvládli s úspešnosťou 65,1 %, z toho žiaci z gymnázií s úspešnosťou 66 % a žiaci zo stredných odborných škôl s úspešnosťou 56 %, čo je primeraný rozdiel a môžeme skonštatovať, že danú úroveň si na stredných odborných školách volili najmä tí žiaci, ktorí si boli vedomí svojej jazykovej kompetencie.

V teste bolo šesť položiek s veľmi miernou vecnou signifikanciou rozdielov priemerných úspešností žiakov gymnázií a ostatných stredných škôl – položky 64, 37, 50, 47, 3 a 52. Tri položky sú z časti *Gramatika a lexika*, čo je pochopiteľné, pretože výučba anglického jazyka je často orientovaná na gramatiku a lexiku práve na gymnáziách. Najvyššia miera signifikancie bola v položke č. 52 pri používaní pasíva *was helped* alebo *was being helped* vo vete *.....as she – 52 – (help) into an ambulance*. Tento gramatický jav je bežný najmä pre odbornú angličtinu. Na základe skúseností môžeme však skonštatovať, že nácviku pasíva sa nevenuje dostatočná pozornosť na stredných odborných školách, pretože žiaci daný jav považujú za ťažký a neuvedomujú si, že práve oni budú danému javu vystavení vo svojej práci, alebo počas štúdia na nefilologických fakultách.

Na rozdiel od testu z anglického jazyka úrovne B1 pri porovnaní počtu žiakov podľa pohlavia v teste na úrovni B2 je vidieť istý rozdiel. Štatistická analýza preukázala rozdiel v úspešnosti dievčat a chlapcov v prípade úrovne B2. Chlapci boli v teste vyššej úrovne úspešnejší ako dievčatá. Podobný jav je typický i pre prvé miesta v olympiáde v anglickom jazyku.

Všetky položky boli náročnejšie pre dievčatá ako pre chlapcov. Štyri položky (68, 30,73,19) boli s veľmi miernou vecnou signifikanciou, s miernou signifikanciou je iba jedna položka – č. 21. Daná položka je z hľadiska obsahu naozaj bližšia mužskej populácii, i napriek tomu, že celková téma je viac žensky orientovaná. Veta *Both little girls loved – 21 – the dressing-up box, dreaming of the day when they would design their own clothes* ponúkala správnu odpoveď (A) *raiding* a distraktory (B) *attacking*, (C) *invading* a (D) *striking*, čiže slová, ktoré sú bližšie orientované na svet mužov.

Najzaujímavejšou položkou je položka č. 30, ktorá preverovala, či študenti vedia, že pri diplomoch a cenách sa používa neurčitý člen: *a degree in modern languages, an Oscar* a podobne. Vo vete *For Jane, it meant becoming a teenage mum to her son and Michelle did – 30 – BA in fashion and textiles.....* bolo potrebné zvoliť (A) *a*, namiesto distraktorov (B) *the*, (C) *an* a (D) *-*. I túto položku zvládli chlapci lepšie ako dievčatá.

Z hľadiska úspešnosti krajov boli žiaci najúspešnejší v Bratislavskom kraji (67 %), ale medzi jednotlivými kraji nebol výrazný rozdiel, okrem Banskobystrického kraja, kde žiaci uspeli s priemernou úspešnosťou 60 %.

Na základe štatistických údajov môžeme skonštatovať, že test bol primeraný. Hodnota Cronbachovej alfy – 0,893 umožňuje opierať sa o výsledky testu. Najnižší priemer 17,5 % dosiahol jeden žiak, najvyšší priemer 99,2 % dosiahol taktiež jeden žiak. Nad 90 % bolo úspešných 92 žiakov.

Maximálnu úspešnosť dosiahli žiaci v časti *Počúvanie s porozumením* a *Čítanie s porozumením*.

Na rozdiel od nižšej úspešnosti v gramaticko-lexikálnej časti (58,2 %) však môžeme skonštatovať, že bola približne rovnako zvládnutá ako *Čítanie s porozumením* (61,7 %).

Najvyššiu úspešnosť malo *Počúvanie s porozumením* (68,8 %). Pre žiakov gymnázií i stredných odborných škôl bola najnáročnejšia gramaticko-lexikálna časť a čítanie s porozumením a najľahšie bolo počúvanie.

Oproti testu B1 obsahoval test B2 položky, v ktorých sa vyskytoval distraktor s kladnou hodnotou Point Biserialu, čiže si ho volili aj úspešní žiaci. Na základe telefonických otázok v čase hodnotenia úloh s krátkou odpoveďou externej časti maturitnej skúšky možno skonštatovať, že najčastejším problémom bola položka č. 77 *business* vo vete *An increasing number of foreign language speakers is vital to the positive development of British*, ktorú veľa žiakov nahradilo slovom *economy*. Problém spočíval v tom, že ak by bolo správne slovo *economy*, potom by pred výrazom *British* musel byť určitý člen *the*. V prípade testu úrovne B2 sa veľa krát zabúda, že v anglicky hovoriacich krajinách tento typ testu je reprezentovaný napr. testom *First Cambridge Certificate*, ktorého náročnosť je známa, a preto žiaci majú dnes už veľké možnosti na základe dostupnej literatúry odskúšať si svoje sily v dostatočnom predstihu. Väčšina pedagógov im odporúča testy predchádzajúcich rokov, ktoré boli zostavované so zreteľom na situáciu v cudzojazyčnom vzdelávaní v našej krajine.

Najčastejším problémom bolo opäť písanie veľkých písmen na začiatku slov v druhej časti testovania gramatiky a slovnej zásoby. Podobne ako v teste B1 na prvej strane testu bolo zreteľne napísané, že študenti v teste majú rozlišovať písanie veľkých a malých písmen a v druhej úlohe druhej časti testu bolo anglické slovo za okrajom *COLOUR* zreteľne uvedené v príklade ako 00 – *colourful* v správnom tvare a malými písmenami. Vzhľadom na skutočnosť, že tento typ písania danej úlohy je vo všetkých medzinárodných testoch rovnaký, bolo by vhodné venovať sa tomuto typu úlohy na hodinách anglického jazyka. Vo výučbe cudzieho jazyka sa venujeme na vyššej úrovni nielen plynulosti vo vyjadrovaní, ale i presnosti. A práve presnosť je dôkazom vyššej úrovne osvojenia si akéhokoľvek jazyka.

Položková analýza testu preukázala, že niektoré položky nespôsobovali žiakom takmer žiadne problémy a boli na hranici akceptovateľnosti kvalitatívnej položky. V časti *Počúvanie s porozumením* bola najľahšou položkou položka č. 8 – *The reason Julia had to leave her first job was health-related*, ktorá bola pravdivá a jej obťažnosť bola 9,1 %. Najťažšou položkou bola položka č. 5 *His daily professional routine also includes (A) designing the cover art, (B) discussing conditions of a book contract, (C) arranging interviews with the media a (D) responding to letters from readers* so správnou odpoveďou B s obťažnosťou 62,3 %. V časti *Gramatika a lexika* najmenej žiakov uspelo v položke č. 26 *My dream was to be – 26 – them.....* s možnosťami výberu (A) *as*, (B) *such*, (C) *than* a (D) *like*, kde správnu odpoveď zvládli žiaci na 96,2 %. Najťažšou položkou bola položka č. 56 *By 1999, - 56 – (achieve) his ambition, he handed them back and*, ktorú správne (*having achieved*) zodpovedalo iba 7,5 % žiakov. Na základe položkovej analýzy môžeme skonštatovať, že medzi veľmi ťažké položky možno zaradiť aj položky č. 36, 55 a 59. Položka č. 36 bola jednou z položiek úlohy s viacnásobnou odpoveďou *Over the years, Jane and Michelle had kept – 36 – in touch* s výberom (A) *slightly*, (B) *singly*, (C) *loosely* a (D) *mildly* so správnou odpoveďou (C). Položka č. 55 *By 20, he – 55 – (give) a job by the great Albert Roux, and was on his way to becoming a superstar chef*, kde žiaci preukázali, že majú problémy v minulom čase so spojkou *by*, po ktorej sa vyžaduje predminulý čas – *had been given*. Položka č. 59 bola zameraná na inverziu *Nor – 59 – (drive, he)* so správnou odpoveďou *Nor does he drive*. Inverzia je učivo, ktoré žiaci preberajú pri rôznych gramatických javoch, otázkou však zostáva do akej hĺbky ho žiaci precvičujú a do akej miery ho používajú v praktickom používaní jazyka. Žiaci by mali byť na hodinách vedení tak, že každý test obsahuje istý počet extrémne ľahkých a ľahkých položiek a ťažkých a extrémne ťažkých položiek. Čím je vyššia náročnosť ovládania jazyka, tým by počet ľahkých položiek mal byť nižší.

Na záver možno skonštatovať, že externá časť maturitnej skúšky z anglického jazyka pre úroveň B2 bola zvládnutá dobre a dosiahnuté výsledky zodpovedajú štruktúre a zloženiu skupiny žiakov, ktorí sa rozhodli maturovať z anglického jazyka na úrovni B2.

Záver

Na výsledky riešenia testu externej časti maturity z anglického jazyka úroveň B2 sa môžeme pozerat' z hľadiska kvality výkonu žiakov, ako aj z hľadiska kvality meracieho nástroja – testu, pričom tieto dva aspekty sú navzájom prepojené.

Test A09B2 riešilo 5 356 maturantov. Počty v jednotlivých krajoch boli vyrovnané. Podľa zriaďovateľa 78,5 % žiakov pochádzalo zo štátnych škôl, 15,9 % z cirkevných škôl a 5,6 % zo súkromných škôl. V rozdelení podľa typu školy najväčšiu skupinu tvorili žiaci gymnázií, ktorý tvorili 91 % z celého súboru, zvyšných 9 % tvorili žiaci ostatných stredných škôl. Čo sa týka pohlavia, 41,1 % súboru tvorili chlapci, 58,9 % dievčatá.

Priemerná úspešnosť celého súboru (národný priemer) bola 65,1 %. Dá sa konštatovať, že dosiahnuté priemerné výkony boli primerané širokospektrálnej populácii, ktorá tento test riešila.

Ukázalo sa, že výkon žiakov podľa zriaďovateľa a pohlavia bol vyrovnaný. Z hľadiska typu školy, výkon žiakov gymnázií bol lepší ako výkon žiakov stredných odborných škôl, ale na veľmi miernej úrovni vecnej signifikancie.

Základné charakteristiky testu A09B2 nepoukazujú na závažné neštandardné vybočenia. Reliabilita testu pred úpravou bodovania bola vysoká, Cronbachovo $\alpha = 0,892$ potvrdzuje vysokú presnosť merania. Aj ďalšie parametre testu svedčia o uspokojivej rozlišovacej sile testu.

Literatúra

1. Burjan, V.: *Tvorba a využívanie školských testov vo vzdelávacom procese*. Exam : Bratislava 1999.
2. Hendl, J.: *Přehled statistických metod zpracování dat*. Portál : Praha 2004.
3. Grošeková, M. : *Jazykové skúšky a štandardizované testy 1. časť*. In: Bulletin SAIA Slovenská akademická informačná agentúra, Informačný mesačník o štúdiu v zahraničí č. 9, ročník XIV, september 2004.
[http://www.saia.sk/images/Bulletin%20SAIA/www9\[3\].pdf](http://www.saia.sk/images/Bulletin%20SAIA/www9[3].pdf) (20.6.2006)
4. Kolektív: *Standardy pro pedagogické a psychologické testování*. Testcentrum : Praha 2001.
5. Lapitka, M.: *Tvorba a použitie didaktických testov*. ŠPÚ : Bratislava 1996.
6. Ritomský, A. - Zelmanová, O.: *Štatistické spracovanie a analýza dát rozsiahlych monitorovaní položková a multivariačná analýza s využitím systému SPSS*. ŠPÚ : Bratislava 2003.
7. Ritomský, A. - Zelmanová, O. - Zelman, J.: *Štatistické spracovanie a analýza dát rozsiahlych monitorovaní s využitím systému SPSS*. ŠPÚ : Bratislava 2002.
8. Sklenárová, I. - Zelmanová, O.: *Metodika spracovania dát z maturity 2005 v systéme SPSS*. ŠPÚ : Bratislava 2005.
9. *SPSS Base 10.0 User`s Guide*. by SPSS Inc. : Chicago 1999.
10. *SPSS Base 7.0 Syntax Reference Guide*. by SPSS Inc.: Chicago 1996.
11. Turek, I.: *Učiteľ a pedagogický výskum*. Metodické centrum : Bratislava 1998
12. Wimmer, G.: *Štatistické metódy v pedagogickom výskume*. Gaudeamus : Hradec Králové 1993
13. *Teorie a metodika*. URL: http://www.scio.cz/tvorba_testu/teorie_testu/index.asp (15.06.2006)