

Externá časť maturitnej skúšky 2008

**Záverečná správa zo štatistického spracovania testu
ruského jazyka úroveň A**

Mgr. Andrej Mentel

ŠPÚ Bratislava 2008

OBSAH

ÚVOD	4
1 TESTOVANÍ ŽIACI	5
2 VÝSLEDKY	6
2.1 Všeobecné výsledky.....	6
2.2 Analýza rozdielov vo výsledkoch	8
2.2.1 Rozdiely podľa typu škôl	8
2.2.2 Rozdiely podľa krajov	10
2.2.3 Rozdiely podľa zriaďovateľa.....	12
2.2.4 Rozdiely podľa pohlavia	13
2.2.5 Rozdiely podľa známky.....	15
3 POLOŽKOVÁ ANALÝZA	17
3.1 Psychometrické charakteristiky testu	17
3.1.1 Porovnanie variantov testu RJ08A	18
3.1.2 Obťažnosť	19
3.2 Súhrnné charakteristiky položiek.....	21
ZÁVER	23
LITERATÚRA	24

PRÍLOHA

Test RJ08A

Kľúč správnych odpovedí

Vysvetlivky

MS	–	maturitná skúška
EČ	–	externá časť (maturitnej skúšky)
GYM	–	gymnázia
SOŠ	–	stredné odborné školy
ZSŠ	–	združené stredné školy
SOU	–	stredné odborné učilištia
N	–	veľkosť štatistického súboru, počet žiakov
BA	–	Bratislavský kraj
TT	–	Tmavský kraj
TN	–	Trenčiansky kraj
NR	–	Nitriansky kraj
ZA	–	Žilinský kraj
BB	–	Banskobystrický kraj
PO	–	Prešovský kraj
KE	–	Košický kraj
Sig.	–	obojstranná signifikancia, štatistická významnosť
RJ08A	–	označenie testu z ruského jazyka, úroveň A
<i>P.Bis.</i>	–	Point Biserial, parameter medzipoložkovej korelácie
r	–	korelačný koeficient, koeficient vecnej signifikancie
položka (testová)-	–	příklad, úloha, otázka v teste určená na riešenie a hodnotená (0, 1) v hrubom skóre
np	–	národný priemer

Úvod

Dňa 26. marca 2008 sa konala externá časť maturitnej skúšky (EČ MS) z ruského jazyka v úrovniach A, B a C.

Cieľom externej časti maturitnej skúšky je priniesť porovnateľné výsledky pre žiakov z celého Slovenska.

V prvej časti správy kvantifikujeme štatistický súbor. Údaje o počtoch žiakov sú členené z hľadiska územného, zriaďovateľa školy, typu školy a pohlavia.

V ďalšej časti *Výsledky* prezentujeme možné faktory rozdielnosti výkonov v EČ MS prostredníctvom základných štatistických charakteristík testu, distribúcie úspešnosti žiakov a výsledky spracované podľa vybraných triediacich znakov.

V časti *Položková analýza* predkladáme informácie o psychometrických charakteristikách testu, aby sme dokladovali kvalitu testu a odhaľovanie kritických položiek.

V *Závěre* sumarizujeme štatistické zistenia smerované k hodnoteniu výkonov populačného ročníka a k overeniu meracieho nástroja, prípadne identifikujeme jeho slabiny v záujme budúceho skvalitnenia tvorby testov.

K správe pripájame plné znenie variantu testu, ktorý bol použitý v položkovej analýze a *Kľúč správnych odpovedí*. Označenie položiek v analýzach sa viaže k tomuto variantu testu.

Informácie, ktoré správa prináša, sú určené tvorcom testov, didaktikom jednotlivých predmetov a kompetentným pracovníkom v problematike hodnotenia výsledkov vzdelávania. Správa dokladuje korektnosť a exaktnosť maturitnej skúšky a spracovania jej výsledkov.

Súčasťou správy je samostatný dokument - **Príručka**¹, kde uvádzame východiská testovania, základné informácie o priebehu EČ MS, o testovacích nástrojoch, metódach spracovania dát a vysvetlenie niektorých odborných pojmov, štatistických postupov a vzorcov.

¹ Juščáková, Z., Ringlerová, V.: Príručka (vysvetlenie pojmov používaných v záverečných správach zo štatistického spracovania testov EČ MS), ŠPÚ, Bratislava 2007.

URL: <http://www.statpedu.sk/buxus/docs/Maturita/prirucka.pdf>

1 TESTOVANÍ ŽIACI

Testovania v predmete ruský jazyk, vyššia úroveň (test RJ08A) sa zúčastnilo 40 žiakov. V nasledujúcich tabuľkách uvádzame počty žiakov a škôl triedené podľa krajov, zriaďovateľa školy, typu školy, pohlavia a variantov testu.

Počet škôl a žiakov podľa krajov: RJ08A

		Školy		Žiaci	
		počet	%	počet	%
Kraj	BA	2	14,3%	8	20,0%
	TN	2	14,3%	2	5,0%
	NR	1	7,1%	1	2,5%
	ZA	1	7,1%	5	12,5%
	BB	2	14,3%	2	5,0%
	PO	4	28,6%	11	27,5%
	KE	2	14,3%	11	27,5%
	Spolu	14	100,0%	40	100,0%

Tab. 1 Počet škôl a žiakov podľa krajov

Počet škôl a žiakov podľa zriaďovateľa: RJ08A

		Školy		Žiaci	
		počet	%	počet	%
Zriaďovateľ	Štátne školy	12	85,7%	33	82,5%
	Súkromné školy	2	14,3%	7	17,5%
	Cirkevné školy	.	,0%	.	,0%
	Spolu	14	100,0%	40	100,0%

Tab. 2 Počet škôl a žiakov podľa zriaďovateľa

Počet škôl a žiakov podľa typu školy: RJ08A

		Školy		Žiaci	
		počet	%	počet	%
Typ školy	GYM	11	78,6%	37	92,5%
	SOŠ	.	,0%	.	,0%
	ZŠŠ	3	21,4%	3	7,5%
	SOU	.	,0%	.	,0%
	Spolu	14	100,0%	40	100,0%

Tab. 3 Počet škôl a žiakov podľa typu školy

Počet žiakov podľa pohlavia: RJ08A ^a

		počet	%
Pohlavie	chlapci	12	30,0%
	dievčatá	28	70,0%
	Spolu	40	100,0%

^a. Test = RJ08A

Tab. 4 Počet žiakov podľa pohlavia

V ďalšej časti uvádzame výsledky, ktoré potvrdzujú rovnomerné rozloženie variantov testu RJ08A v testovanej populácii.

2 VÝSLEDKY

2.1 Všeobecné výsledky

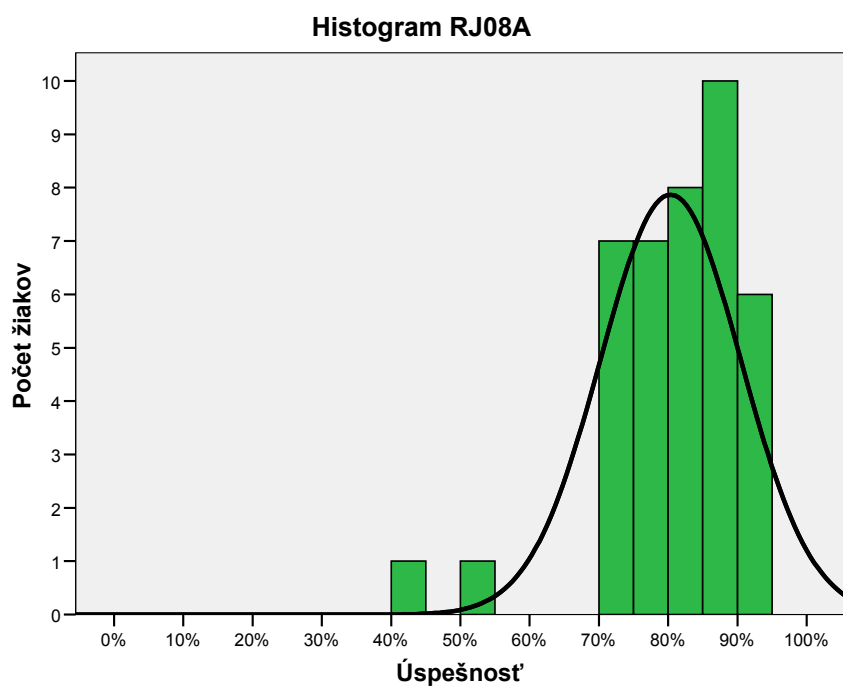
Štatistické charakteristiky v nasledujúcich tabuľkách vyjadrujú výsledné kvalitatívne znaky testu, úspešnosť žiakov ako aj kvalitu testu, ako ich získavame na záver analýzy po prípadnej úprave bodovania. Tá sa môže uplatňovať v tých položkách, ktoré vykazovali nevhodné štatistické vlastnosti. Úprava spočíva v tom, že sa v týchto problematických položkách prideli každému žiakovi 1 bod. V prípade, že sa bodovanie neupravuje, obsahujú tieto tabuľky rovnaké údaje ako tabuľky z kapitoly 4 (Položková analýza).

Vysvetlenie použitých charakteristík je uvedené v Príručke.

Výsledné psychometrické charakteristiky testu (úspešnosť): RJ08A

	Test			
	RJ08A			
	Časť			
	Počúvanie	Gramatika	Čítanie	Spolu
	Mean	Mean	Mean	Mean
Počet testovaných žiakov	40	40	40	40
Maximum	100,0	97,5	100,0	94,2
Minimum	40,0	55,0	30,0	42,5
Priemer	75,1	81,8	84,1	80,4
Štandardná odchýlka	13,6	10,0	11,8	10,1
Intervalový odhad úspešnosti populácie - dolná hranica	48,4	62,2	61,1	60,5
Intervalový odhad úspešnosti populácie - horná hranica	100,0	100,0	100,0	100,0
Štandardná chyba priemernej úspešnosti	2,2	1,6	1,9	1,6
Interval spoľahlivosti pre priemernú úspešnosť - dolná hranica	70,9	78,7	80,5	77,2
Interval spoľahlivosti pre priemernú úspešnosť - horná hranica	79,3	84,9	87,8	83,5
Cronbachovo alfa	,622	,731	,636	,838
Štandardná chyba merania pre úspešnosť	8,4	5,2	7,1	4,1
Intervalový odhad úspešnosti individuálneho žiaka	16,4	10,2	13,9	8,0

Tab. 5 Výsledné psychometrické charakteristiky percentuálnej úspešnosti testu RJ08A



Obr. 1 Výsledný histogram úspešnosti

Úspešnosť a percentil: RJ08A

	Úspešnosť	Percentil	Počet žiakov
1	42,5	,0	1
2	53,3	2,5	1
3	70,0	5,0	1
4	70,8	7,5	1
5	71,7	10,0	1
6	72,5	12,5	1
7	73,3	15,0	1
8	74,2	17,5	2
9	75,0	22,5	2
10	75,8	27,5	1
11	77,5	30,0	3
12	79,2	37,5	1
13	80,0	40,0	1
14	80,8	42,5	2
15	81,7	47,5	2
16	82,5	52,5	1
17	83,3	55,0	1
18	84,2	57,5	1
19	85,0	60,0	2
20	85,8	65,0	1
21	86,7	67,5	5
22	88,3	80,0	1
23	89,2	82,5	1
24	90,0	85,0	1
25	90,8	87,5	1
26	91,7	90,0	1
27	92,5	92,5	1
28	93,3	95,0	1
29	94,2	97,5	1

Tab. 6 Prepojenie úspešnosti a percentilu

Z charakteristík v tabuľke č. 5 môžeme konštatovať nasledujúce: Priemerná úspešnosť bola 80,4%, horná hranica intervalového odhadu priemernej úspešnosti 83,5% a dolná hranica 77,2%. Náročnosť testu pre testovanú populáciu sa však z histogramu ani z iných ukazovateľov nedá plauzibilne odhadnúť, pretože štatistický súbor bol veľmi malý. Spôľahlivosť testovania $\alpha = 0,838$ však pri takto malej populácii považujeme za pomerne vysokú.

Z tabuliek 6 a 7 vidíme, že najnižšia dosiahnutá úspešnosť bola 42,5% v jednom prípade a najvyššia 94,2%, ktorú dosiahol takisto 1 žiak. Ďalej vidíme, že v EČ MS z ruského jazyka, úroveň A, uspeli všetci žiaci. Najúspešnejšiu skupinu žiakov, ktorí presiahli hranicu 90%, tvorí 5 žiakov.

2.2 Analýza rozdielov vo výsledkoch

V tejto časti správy poukazujeme na rozdiely vo výsledkoch žiakov podľa typu školy, krajov, zriaďovateľa, pohlavia a známky, ktorú žiaci získali na polročnom vysvedčení v danom predmete.

Výsledky, ktoré opisujú priemernú úroveň vedomostí a zručností žiakov sú doplnené o štatistické testy, a najmä o zisťovanie vecnej významnosti rozdielu. Určenie vecnej významnosti rozdielu je dôležité pri veľkých súboroch žiakov, kedy testy štatistickej významnosti rozdielov sú významné aj pri malých vecných rozdieloch výsledkov.

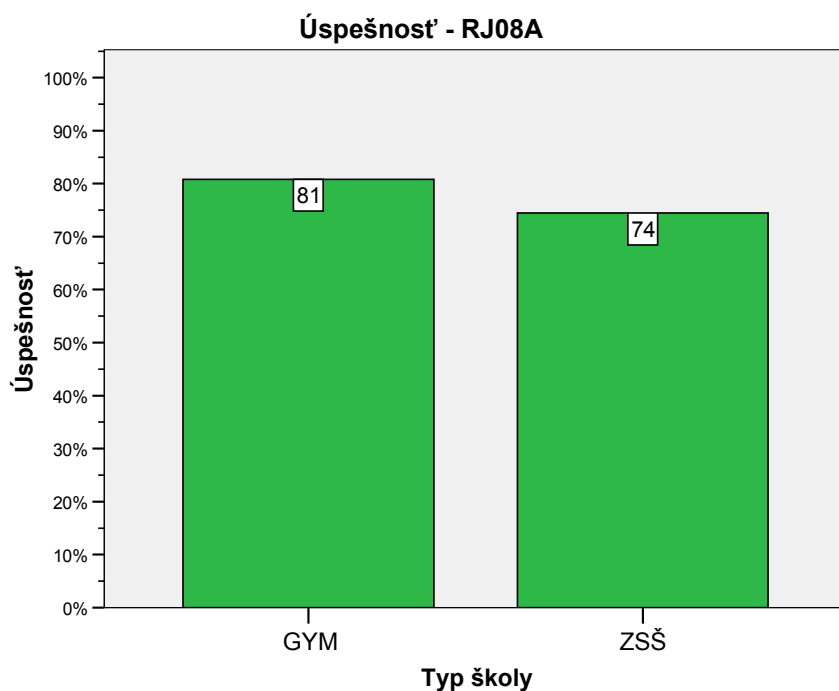
2.2.1 Rozdiely podľa typu škôl

Report

Úspešnosť			
Typ školy	N	Priemer	Štd. chyba priemeru
GYM	37	80,833	1,3330
ZSŠ	3	74,444	15,9740
Spolu	40	80,354	1,6035

Tab. 7 Úspešnosť podľa typu školy

Žiaci gymnázií dosiahli vyššiu priemernú úspešnosť (80,8%) než žiaci združených stredných škôl (74,4%). Národný priemer testu RJ08A bol 80,4%.



Obr. 2 Typ školy podľa úspešnosti

Correlations

	Úspešnosť
GYM-ZŠ	-,168

Tab. 8 Porovnanie priemernej úspešnosti dvojíc typov škôl navzájom

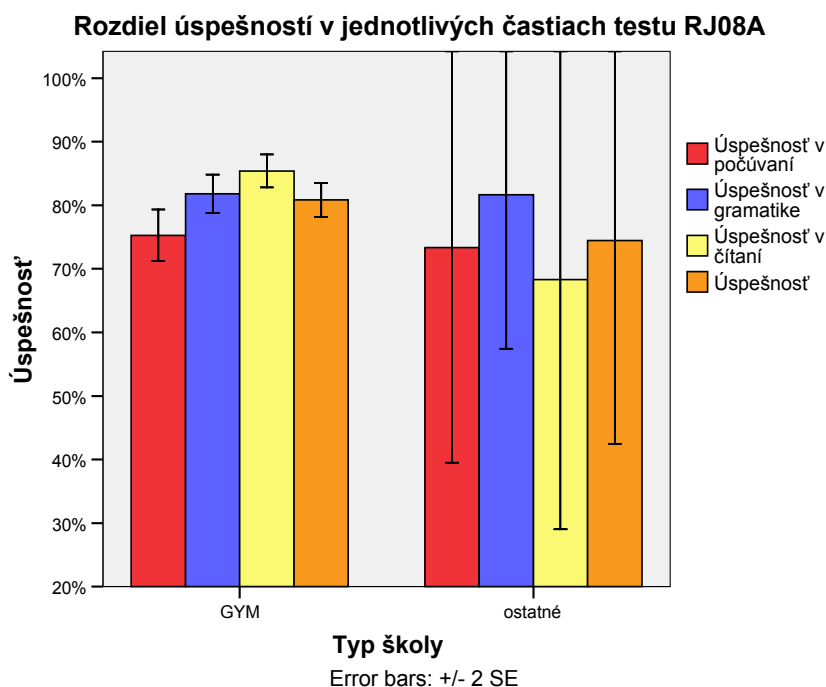
Porovnávaním typov škôl sa preukázal vecne signifikantný rozdiel priemerných úspešností na **veľmi miernej** úrovni ($r_{\text{GYM-ZŠ}} = -0,168$). Záporné znamienko znamená, že žiaci združených stredných škôl dosiahli v priemere nižšiu úspešnosť než žiaci gymnázií.

One-Sample Test

		Národný priemer = 80,4					
Typ školy		t	Stupne voľnosti	Obojstranná signifikancia	Vecná signifikancia	95% interval spoľahlivosti pre rozdiel priemerov	
						Dolná medza	Horná medza
GYM	Úspešnosť	,325	36	,747	,05	-2,270	3,137
ZŠ	Úspešnosť	-,373	2	,745	,25	-74,686	62,775

Tab. 9 Porovnanie priemernej úspešnosti podľa typov škôl s národným priemerom

Od národného priemeru sa líšila priemerná úspešnosť žiakov združených stredných škôl, a to na úrovni **miernej** vecnej signifikancie ($r_{\text{ZŠ-np}} = 0,25$).



Obr. 3 Výsledky jednotlivých častí testu podľa typu školy

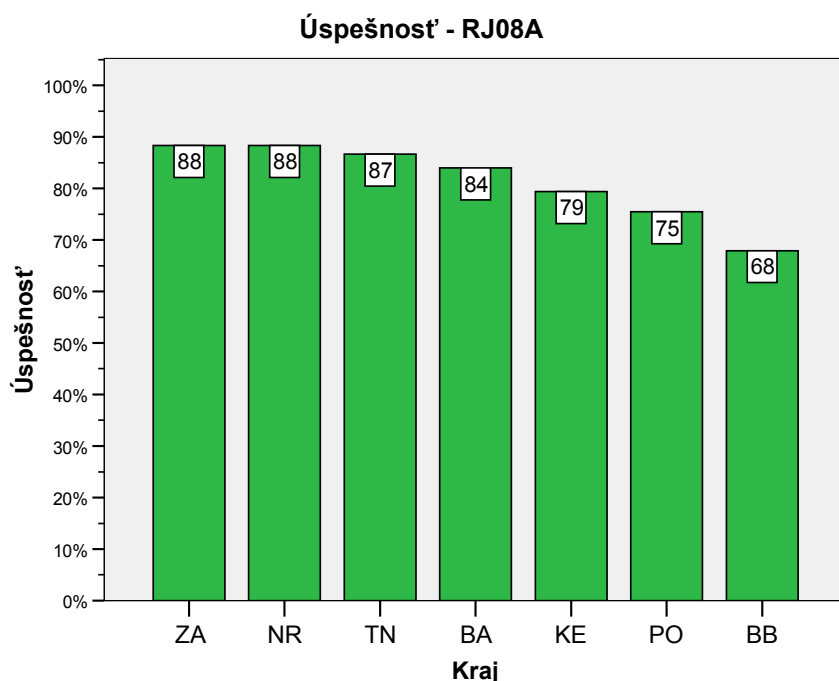
Podľa Obr. 3 by sme mohli na prvý pohľad usúdiť, že časť ‘gramatika’ bola pre žiakov združených stredných škôl v porovnaní s inými časťami testu najmenej náročná. Gymnazisti boli najúspešnejší v čítaní a najväčšie problémy mali v počúvaní (napriek tomu, že tieto rozdiely sú zjavne nesignifikantné). O žiakoch združených stredných škôl však nič také nemožno povedať, pretože týchto žiakov bolo veľmi málo (len traja). Akékoľvek zovšeobecnenie ich výsledkov je teda neprípustné.

2.2.2 Rozdiely podľa krajov

Report

Úspešnosť			
Kraj	N	Priemer	Štd. chyba priemeru
BA	8	83,958	2,0336
TN	2	86,667	3,3333
NR	1	88,333	.
ZA	5	88,333	2,6352
BB	2	67,917	25,4167
PO	11	75,455	2,6741
KE	11	79,394	1,8839
Spolu	40	80,354	1,6035

Tab. 10 Úspešnosť podľa krajov



Obr. 4 Kraje podľa úspešnosti

Correlations

	Úspešnosť	
	Vecná signifikancia	N
ZA-PO	-,617	16
ZA-KE	-,585	16
ZA-BB	-,542	7
BA-PO	-,498	19
BA-BB	-,461	10
TN-BB	-,459	4
TN-PO	-,456	13
TN-KE	-,422	13
NR-BB	-,421	3
NR-PO	-,402	12
NR-KE	-,397	12
BA-KE	-,366	19
NR-ZA	,000	6
TN-ZA	,155	7
BA-TN	,210	10
BB-PO	,210	13
PO-KE	,260	22
BA-NR	,262	9
TN-NR	,277	3
BB-KE	,342	13
BA-ZA	,370	13

Tab. 11 Porovnanie priemernej úspešnosti dvojíc krajov navzájom

Medzi úspešnosťami za jednotlivé kraje sa takmer vo všetkých prípadoch prejavujú vecne významné rozdiely, a to tak medzi krajinami navzájom (Tab. 11), ako aj medzi úspešnosťou jednotlivých krajov a národným priemerom (Tab. 12). Keďže však za každý kraj maturovalo len veľmi málo žiakov, tieto výsledky nie je možné zmysluplne zovšeobecniť. To znamená, že z tabuľky 11 síce vyplýva, že napríklad medzi úspešnosťou žiakov Žilinského a Prešovského kraja je rozdiel na úrovni silnej vecnej významnosti, ale platí práve len pre

tých 16 žiakov, ktorí sa zúčastnili EČ MS z ruského jazyka na úrovni A z týchto dvoch krajov.

One-Sample Test ^a

Kraj		Národný priemer = 80.4					
		t	Stupne voľnosti	Obojstranná signifikancia	Vecná signifikancia	95% interval spoľahlivosti pre rozdiel priemerov	
						Dolná medza	Horná medza
BA	Úspešnosť	1,750	7	,124	,55	-1,250	8,367
TN	Úspešnosť	1,880	1	,311	,88	-36,087	48,621
ZA	Úspešnosť	3,010	4	,040	,83	,617	15,250
BB	Úspešnosť	-,491	1	,709	,44	-335,433	310,466
PO	Úspešnosť	-1,849	10	,094	,50	-10,904	1,013
KE	Úspešnosť	-,534	10	,605	,17	-5,204	3,192

a. No statistics are computed for one or more split files

Tab. 12 Porovnanie priemernej úspešnosti podľa kraja s národným priemerom

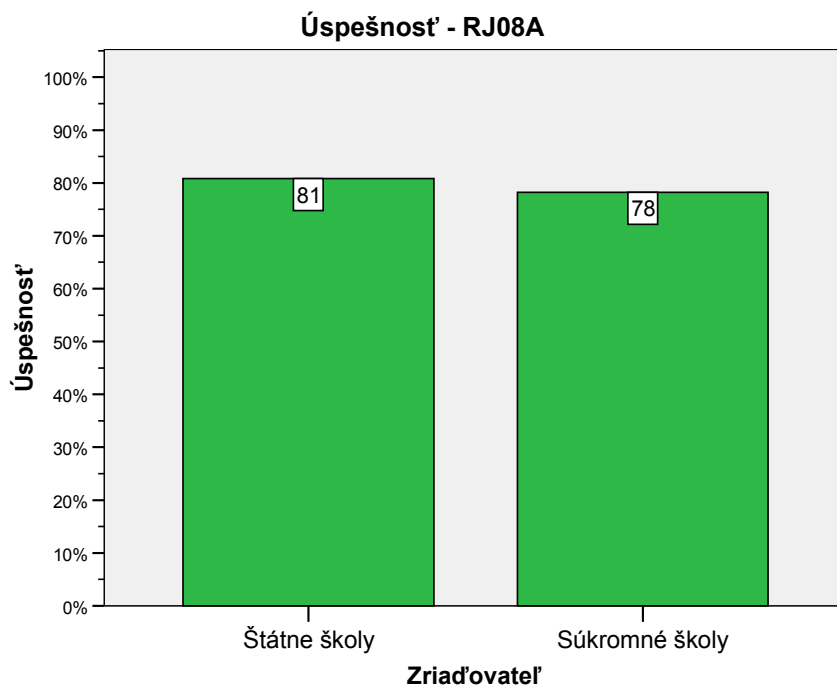
2.2.3 Rozdiely podľa zriaďovateľa

Report

Úspešnosť

Zriaďovateľ	N	Priemer	Štd. chyba priemeru
Štátne školy	33	80,808	1,4680
Súkromné školy	7	78,214	6,3554
Spolu	40	80,354	1,6035

Tab. 13 Úspešnosť podľa zriaďovateľa



Obr. 5 Zriaďovatelia podľa úspešnosti

Correlations

	Úspešnosť		
	Vecná signifikancia	Signifikancia (obojsstranný t-test)	N
štátne-súkromné	-,098	,546	40

Tab. 14 Porovnanie priemernej úspešnosti dvojíc zriaďovateľov navzájom

Príliš malý počet žiakov a ich silno neproporčné rozdelenie početností medzi typy škôl podľa zriaďovateľa sa odzrkadlilo v úrovni vecnej aj štatistickej signifikancie. Rozdiely nie sú signifikantné (a ani nemôžu byť).

One-Sample Test

		Národný priemer = 80.4					
		t	Stupne voľnosti	Obojsstranná signifikancia	Vecná signifikancia	95% interval spoľahlivosti pre rozdiel priemerov	
Dolná medza	Horná medza						
Zriaďovateľ	Úspešnosť						
Štátne školy	Úspešnosť	,278	32	,783	,05	-2,582	3,398
Súkromné školy	Úspešnosť	-,344	6	,743	,14	-17,737	13,365

Tab. 15 Porovnanie priemerov podľa zriaďovateľa s národným priemerom

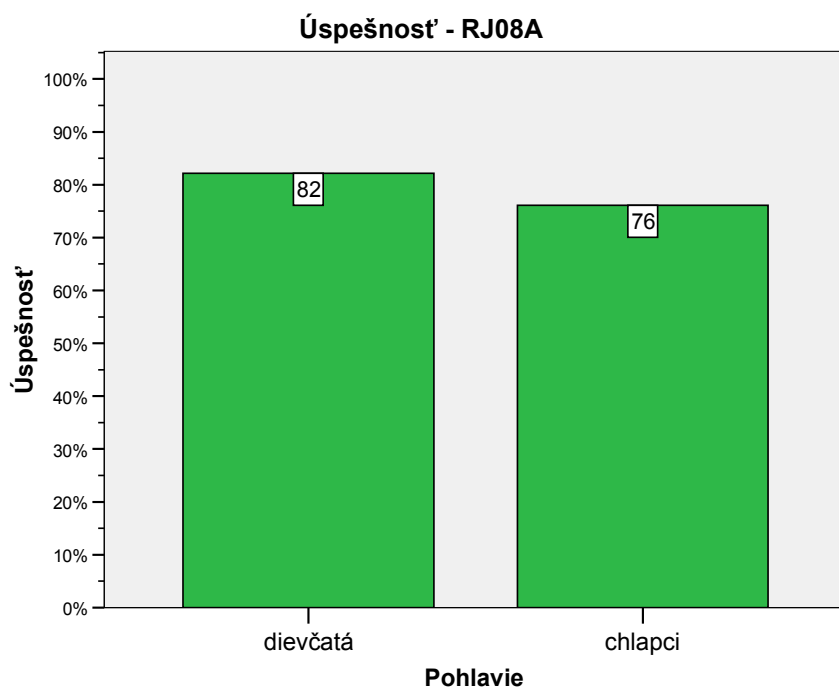
Aj výsledky v Tab. 15 treba interpretovať v tomto duchu. **Veľmi mierna** vecná signifikancia rozdielu medzi úspešnosťou žiakov súkromných škôl a národným priemerom sa dá konštatovať práve len o tých siedmich žiakoch súkromných škôl.

2.2.4 Rozdiely podľa pohlavia

Report

Úspešnosť			
Pohlavie	N	Priemer	Štd. chyba priemeru
chlapci	12	76,111	3,5804
dievčatá	28	82,173	1,6306
Spolu	40	80,354	1,6035

Tab. 16 Úspešnosť podľa pohlavia



Obr. 6 Pohlavie podľa úspešnosti

Correlations

	Úspešnosť
	Vecná signifikancia
Chlapci - dievčatá	,277

Tab. 17 Porovnanie priemernej úspešnosti medzi pohlaviami navzájom

$t(15,760) = -1,541$; $p = -0,143$; vecná signifikancia rozdielu $r = 0,277$

Lepší priemerný výkon dievčat sa líšil od priemerného výkonu chlapcov na **miernej** úrovni vecnej signifikancie. Rozdiely priemerných výkonov oboch skupín od národného priemeru boli taktiež na **veľmi miernej až miernej** úrovni vecnej signifikancie.

One-Sample Test

		Národný priemer = 80,4					
Pohlavie	Úspešnosť	t	Stupne voľnosti	Obojstranná signifikancia	Vecná signifikancia	95% interval spoľahlivosti pre rozdiel priemerov	
						Dolná medza	Horná medza
chlapci	Úspešnosť	-1,198	11	,256	,34	-12,169	3,591
dievčatá	Úspešnosť	1,087	27	,287	,20	-1,573	5,118

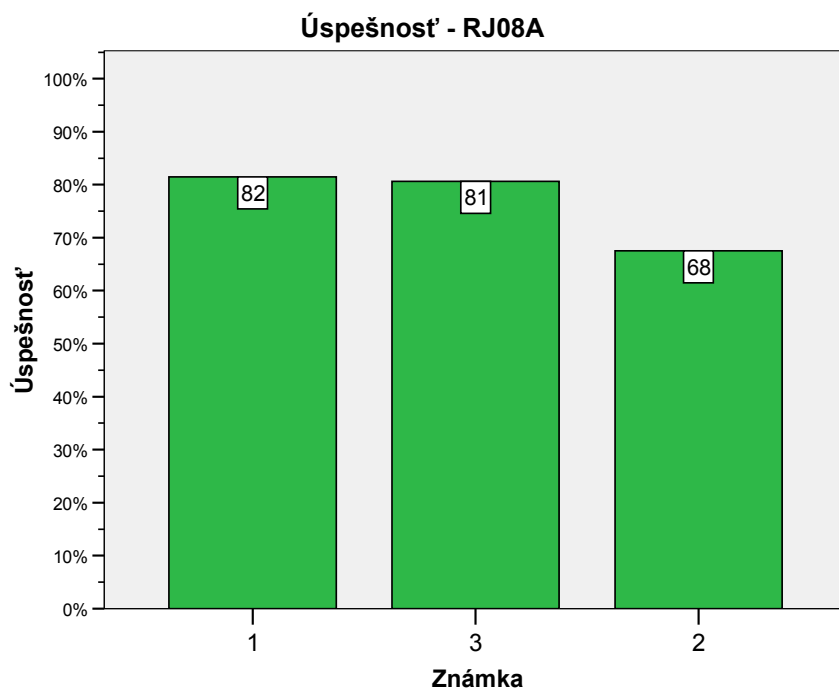
Tab. 18 Porovnanie priemerov podľa pohlavia s národným priemerom

2.2.5 Rozdiely podľa známky

Report

Úspešnosť			
Známka	N	Priemer	Štd. chyba priemeru
1	30	81,500	1,5420
2	4	67,500	8,5459
3	4	80,625	3,9583
9	2	88,333	5,0000
Spolu	40	80,354	1,6035

Tab. 19 Úspešnosť podľa známky



Obr. 7 Známka podľa úspešnosti

Correlations

	Úspešnosť
	Vecná signifikancia
1-2	-,436
1-3	-,035
2-3	,495

Tab. 20 Porovnanie priemernej úspešnosti medzi klasifikačnými stupňami navzájom

Najväčšie rozdiely v priemerných výkonoch sme zaznamenali medzi žiakmi s polročným hodnotením 2 a 3 ($r_{2-3} = 0,495$) a tiež 1 a 2 ($r_{1-2} = -0,436$). Tieto rozdiely mali úroveň **strednej** vecnej signifikancie. Zdanlivo proti očakávaniu však vyšla úspešnosť žiakov, ktorí mali na polročnom hodnotení známku 3, takmer na rovnakej úrovni ako u „jednotkárov“, pričom „dvojkári“ dosiahli výrazne nižšiu úspešnosť. Táto zdanlivá anomália je však dôsledkom veľmi malého rozsahu štatistického súboru a teda vysokého podielu náhody na variabilite.

V súlade s tým sú aj vecné signifikancie rozdielov úspešnosti podľa klasifikačných stupňov od národného priemeru, čo uvádza tabuľka 21:

One-Sample Test

Známka		Národný priemer = 80.4					
		t	Stupne voľnosti	Obojstranná signifikancia	Vecná signifikancia	95% interval spoľahlivosti pre rozdiel priemerov	
						Dolná medza	Horná medza
1	Úspešnosť	,713	29	,481	,13	-2,054	4,254
2	Úspešnosť	-1,509	3	,228	,66	-40,097	14,297
3	Úspešnosť	,057	3	,958	,03	-12,372	12,822

Tab. 21 Porovnanie priemerov podľa známky s národným priemerom

3 POLOŽKOVÁ ANALÝZA

Testy externej časti maturity sú pripravované tímami odborníkov podľa cieľových požiadaviek na maturantov z daného predmetu.

Na to, aby sme mohli výsledky testu považovať za spoľahlivé, musíme poznať vlastnosti testu. V tejto časti analýzy predkladáme okrem základných psychometrických charakteristík testu aj vlastnosti jednotlivých položiek, ich obťažnosť, citlivosť, neriešenosť, analýzu distraktorov a medzipoložkovú koreláciu, ktoré dokladujú charakter a kvalitu testu. Postupne odkrývame dôvody, pre ktoré niektoré položky budeme považovať za kritické, iné akceptovať ako vhodné, podieľajúce sa na dobrej kvalite testu.

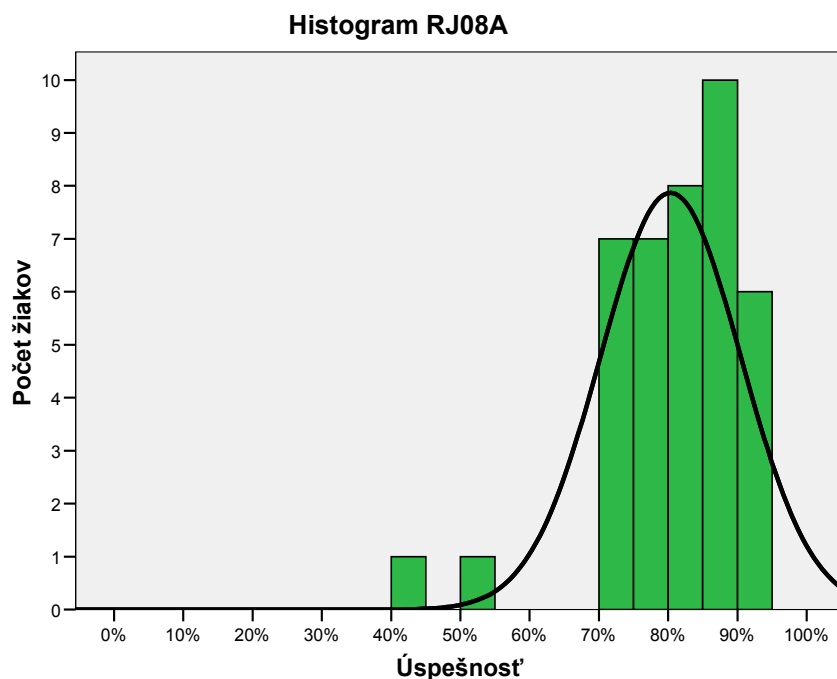
3.1 Psychometrické charakteristiky testu

S výslednými psychometrickými charakteristikami testu sme sa mohli oboznámiť v druhej časti *Výsledky*, v podkapitole *Všeobecné výsledky* (5.tabuľka). V tejto časti správy uvádzame prvotné charakteristiky testu pred rozhodnutím o prípadnej úprave bodovania.

Prvotné psychometrické charakteristiky testu (úspešnosť): RJ08A

	Test			
	RJ08A			
	Časť			
	Počúvanie	Gramatika	Čítanie	Spolu
	Mean	Mean	Mean	Mean
Počet testovaných žiakov	40	40	40	40
Maximum	100,0	97,5	100,0	94,2
Minimum	40,0	55,0	30,0	42,5
Priemer	75,1	81,8	84,1	80,4
Štandardná odchýlka	13,6	10,0	11,8	10,1
Intervalový odhad úspešnosti populácie - dolná hranica	48,4	62,2	61,1	60,5
Intervalový odhad úspešnosti populácie - horná hranica	100,0	100,0	100,0	100,0
Štandardná chyba priemernej úspešnosti	2,2	1,6	1,9	1,6
Interval spoľahlivosti pre priemernú úspešnosť - dolná hranica	70,9	78,7	80,5	77,2
Interval spoľahlivosti pre priemernú úspešnosť - horná hranica	79,3	84,9	87,8	83,5
Cronbachovo alfa	,622	,731	,636	,838
Štandardná chyba merania pre úspešnosť	8,4	5,2	7,1	4,1
Intervalový odhad úspešnosti individuálneho žiaka	16,4	10,2	13,9	8,0

Tab. 22 Prvotné psychometrické charakteristiky testu



Obr. 8 Prvotný histogram rozloženia úspešností v RJ08A

3.1.1 Porovnanie variantov testu RJ08A

O administrácii variantov testu môžeme povedať, že bola proporčná z viacerých hľadísk (územného, inštitucionálneho a rodového), čo dokladuje Tab. 23.

Podiel žiakov podľa variantov: RJ08A ^a

		Variant
		3512
		%
Kraj	BA	100,0%
	TT	,0%
	TN	100,0%
	NR	100,0%
	ZA	100,0%
	BB	100,0%
	PO	100,0%
	KE	100,0%
Zriaďovateľ	Štátne školy	100,0%
	Súkromné školy	100,0%
	Cirkevné školy	,0%
Typ školy	GYM	100,0%
	SOŠ	,0%
	ZSŠ	100,0%
	SOU	,0%
Pohlavie	chlapci	100,0%
	dievčatá	100,0%

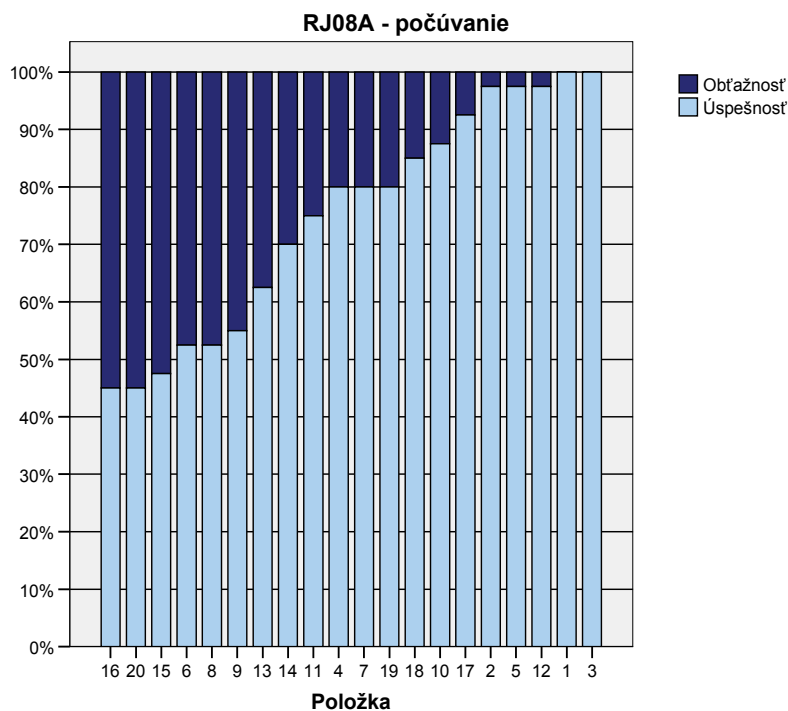
^a. Test = RJ08A

Tab. 23 Podiel žiakov podľa kraja, zriaďovateľa, typu školy pohlavia a variantov

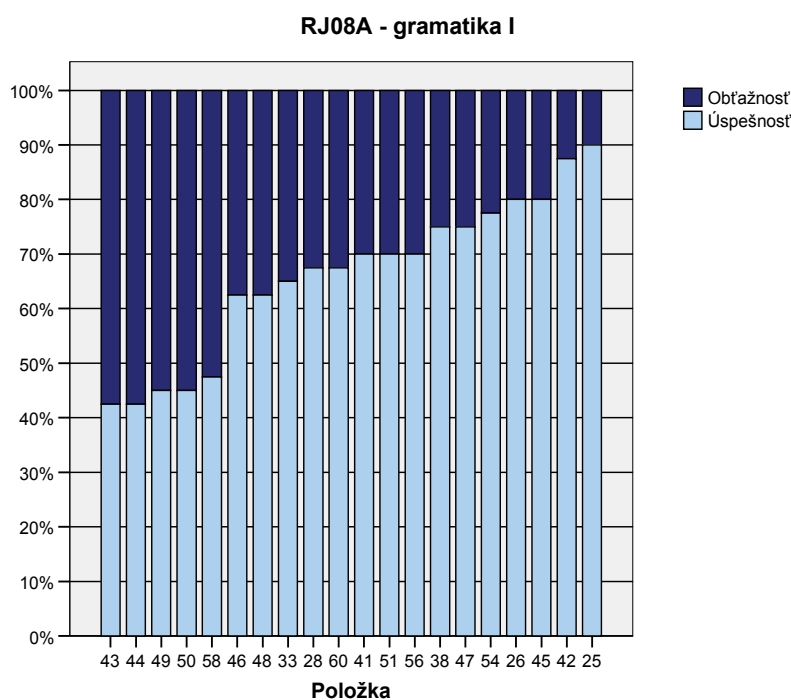
3.1.2 Obťažnosť

Na Obr. 9 sú testové položky usporiadané zostupne podľa obťažnosti. Táto vo všetkých troch častiach nadobúda hodnoty pomerne širokej škály, avšak s prevahou ľahších položiek. V časti

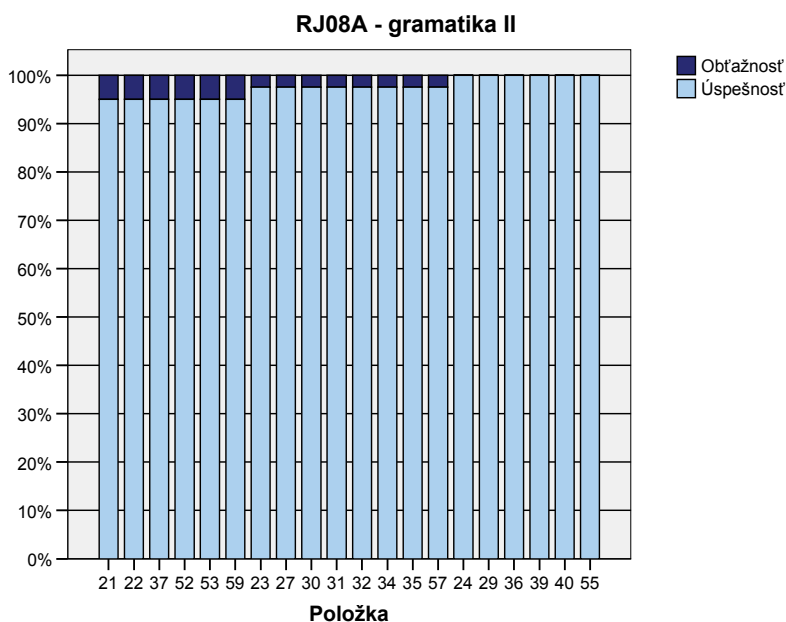
- *‘počúvanie’* <0,0; 55,0>,
- *‘gramatika’* <0,0; 57,5>,
- *‘čítanie’* <0,0; 60,0>.



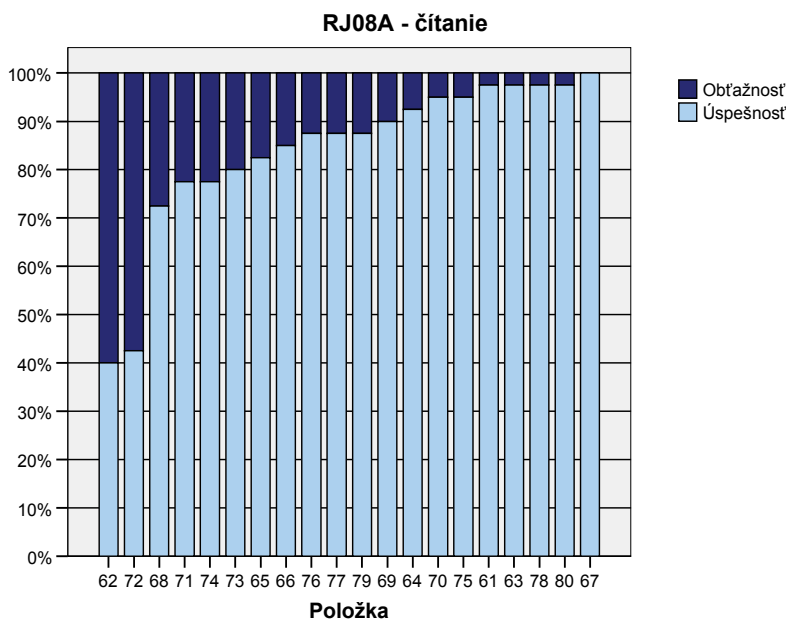
a)



b)



c)



d)

Obr. 9 a)-d) Grafy obťažnosti položiek v jednotlivých častiach testu

Žiadna časť testu neobsahuje extrémne obťažné položky. Naopak, extrémne ľahkých položiek (s obťažnosťou pod 10%) bolo príliš veľa a nachádzajú sa vo všetkých troch častiach testu:

- a) V časti 'počúvanie' boli extrémne ľahké položky číslo 17, 2, 5, 12, 1 a 3.
- b) V časti 'gramatika' to boli položky 25, 21, 22, 37, 52, 53, 59, 23, 27, 30, 31, 32, 34, 35, 57, 24, 29, 36, 39, 40 a 55.
- c) V časti 'čítanie' to boli položky 69, 64, 70, 75, 61, 63, 78, 80 a 67.

3.2 Súhrnné charakteristiky položiek

V nasledujúcej tabuľke 24 uvádzame súhrnné charakteristiky jednotlivých položiek.

Zaujímavý je predovšetkým predposledný stĺpec (*Corrected Item-Total Correlation*), teda korigovaný koeficient korelácie medzi položkou a zvyškom testu. Ak je táto hodnota menšia než 0,2, tak je to nepriaznivý ukazovateľ. Znamená totiž, že tí študenti, ktorí boli inak v teste úspešní, často riešili túto položku nesprávne – a naopak. Treba však zdôrazniť, že pri takej malej početnosti riešiteľov, aká bola v tomto teste, ide len o veľmi hrubý ukazovateľ. Preto tieto aj všetky ostatné údaje o položkách tohto testu treba brať iba ako prvú orientáciu.

Item-Total Statistics

	Scale Mean if Item Deleted	Scale Variance if Item Deleted	Corrected Item-Total Correlation	Cronbach's Alpha if Item Deleted
b01	63,58	61,994	,000	,851
b02	63,60	60,913	,428	,848
b03	63,58	61,994	,000	,851
b04	63,78	60,025	,288	,848
b05	63,60	61,938	,012	,851
b06	64,05	59,792	,249	,849
b07	63,78	60,435	,221	,849
b08	64,05	59,228	,322	,848
b09	64,03	63,922	-,271	,860
b10	63,70	61,600	,054	,852
b11	63,83	60,610	,175	,850
b12	63,60	61,682	,116	,850
b13	63,95	59,228	,335	,847
b14	63,88	58,984	,392	,846
b15	64,10	58,605	,405	,846
b16	64,13	58,625	,404	,846
b17	63,65	59,772	,522	,846
b18	63,73	59,281	,464	,846
b19	63,78	58,846	,480	,845
b20	64,13	58,061	,479	,844
b21	63,63	61,420	,152	,850
b22	63,63	62,087	-,041	,852
b23	63,60	61,579	,157	,850
b24	63,58	61,994	,000	,851
b25	63,68	60,122	,378	,847
b26	63,78	60,794	,164	,850
b27	63,60	61,733	,095	,850
b28	63,90	59,836	,263	,849
b29	63,58	61,994	,000	,851
b30	63,60	62,246	-,111	,852
b31	63,60	61,938	,012	,851
b32	63,60	60,913	,428	,848
b33	63,93	59,302	,331	,847
b34	63,60	61,682	,116	,850
b35	63,60	60,605	,554	,847
b36	63,58	61,994	,000	,851
b37	63,63	60,394	,452	,847
b38	63,83	58,507	,491	,844
b39	63,58	61,994	,000	,851
b40	63,58	61,994	,000	,851
b41	63,88	59,087	,377	,846
b42	63,70	60,267	,311	,848

b43	64,15	60,028	,221	,850
b44	64,15	58,541	,418	,846
b45	63,78	59,410	,388	,846
b46	63,95	58,767	,397	,846
b47	63,83	58,763	,452	,845
b48	63,95	59,997	,231	,849
b49	64,13	58,779	,383	,846
b50	64,13	58,112	,472	,844
b51	63,88	60,676	,152	,851
b52	63,63	61,471	,137	,850
b53	63,63	60,804	,331	,848
b54	63,80	60,779	,157	,850
b55	63,58	61,994	,000	,851
b56	63,88	60,933	,117	,851
b57	63,60	60,605	,554	,847
b58	64,10	63,785	-,253	,859
b59	63,63	60,599	,392	,848
b60	63,90	59,938	,249	,849
b61	63,60	62,349	-,152	,852
b62	64,18	65,533	-,471	,863
b63	63,60	61,887	,033	,851
b64	63,65	61,977	-,013	,852
b65	63,75	58,808	,515	,845
b66	63,73	59,589	,407	,846
b67	63,58	61,994	,000	,851
b68	63,85	60,797	,141	,851
b69	63,68	59,097	,601	,844
b70	63,63	60,702	,362	,848
b71	63,80	58,626	,493	,845
b72	64,15	58,797	,384	,846
b73	63,78	58,999	,455	,845
b74	63,80	60,882	,141	,851
b75	63,63	60,189	,513	,847
b76	63,70	60,010	,361	,847
b77	63,70	60,882	,191	,850
b78	63,60	60,605	,554	,847
b79	63,70	61,138	,142	,850
b80	63,60	60,605	,554	,847

Tab. 24 Súhrnné charakteristiky položiek

Záver

Test z ruského jazyka úrovne A v roku 2008 písalo 40 žiakov zo 14 škôl v SR. Test vyššej úrovne z ruského jazyka EČ MS sa v roku 2008 administroval po tretíkrát. Do testovania sa zapojilo najviac maturantov z gymnázií (92,5%). Tento test si zvolilo viac dievčat (70,0%) než chlapcov. Najviac žiakov bolo z Prešovského a Košického kraja (z oboch po 11). Najviac žiakov (75,0%) malo na polročnom vysvedčení vo 4. ročníku z ruského jazyka známku 1.

Žiaci dosiahli pri riešení testu priemernú úspešnosťou 80,4%. Dievčatá dosiahli priemernú úspešnosť 82,2% a chlapci 76,1%. Priemerná úspešnosť žiakov, ktorí mali na polročnom vysvedčení vo 4. ročníku z ruského jazyka známku 1, bola 81,5%.

Všetci žiaci riešili rovnaký variant testu 3512.

Všetci žiaci dosiahli priemernú úspešnosť vyššiu ako hraničná úspešnosť 33%. Nikto z testovaných žiakov nedosiahol úspešnosť 100%. Nie všetci žiaci však dosiahli priemernú úspešnosť viac ako 50%.

V teste, ktorého reliabilita bola dobrá 0,838, prevažovali však ľahké testové položky (62,5% testových položiek mala obťažnosť menšiu alebo rovnú 20%). Žiaci dosiahli najlepšie výsledky v časti testu počúvanie s porozumením (84,1%).

Na základe položkovej analýzy môžeme povedať, že v teste bolo 8 testových položiek s obťažnosťou viac ako 50%.

Dosiahnuté výsledky v teste svedčia o tom, že maturity z ruského jazyka vyššej úrovne sa zúčastnili veľmi zdatní žiaci. Svedčí o tom účasť 3 jednotkárov z celkového počtu 40 zúčastnených. Symetria ťažných a ľahkých položiek bola v tejto populácii narušená.

Test z ruského jazyka, úroveň A si za posledné tri roky vybralo menej ako 50 žiakov ročne. Najviac žiakov bolo z gymnázií. Väčší záujem o výber testu vyššej úrovne z ruského jazyka prejavujú dievčatá.

Literatúra

1. Burjan, V.: *Tvorba a využívanie školských testov vo vzdelávacom procese*. Bratislava: Exam, 1999.
2. Hendl, J.: *Přehled statistických metod zpracování dat*. Praha: Portál, 2004.
3. Kolektív: *Standardy pro pedagogické a psychologické testování*. Praha: Testcentrum, 2001.
4. Lapitka, M.: *Tvorba a použitie didaktických testov*. Bratislava: ŠPÚ, 1996.
5. Ritomský, A. - Zelmanová, O.: *Štatistické spracovanie a analýza dát rozsiahlych monitorovaní s využitím systému SPSS*. Bratislava: ŠPÚ, 2003.
6. Ritomský, A. - Zelmanová, O. - Zelman, J.: *Štatistické spracovanie a analýza dát rozsiahlych monitorovaní s využitím systému SPSS*. ŠPÚ : Bratislava 2002.
7. Sklenárová, I. - Zelmanová, O.: *Metodika spracovania dát z maturity 2005 v systéme SPSS*. Bratislava: ŠPÚ, 2005.
8. *SPSS Base 10.0 User`s Guide*. by SPSS Inc. : Chicago 1999.
9. *SPSS Base 7.0 Syntax Reference Guide*. by SPSS Inc.: Chicago 1996.
10. Turek, I.: *Učiteľ a pedagogický výskum*. Bratislava: Metodické centrum, 1998.
11. Wimmer, G.: *Štatistické metódy v pedagogickom výskume*. Hradec Králové: Gaudeamus, 1993.



MINISTERSTVO ŠKOLSTVA SLOVENSKEJ REPUBLIKY

STROMOVÁ 1, 813 30 BRATISLAVA


MATURITA 2008
EXTERNÁ ČASŤ

RUSKÝ JAZYK

úroveň **A**

kód testu: **3512**

NEOTVÁRAJTE, POČKAJTE NA POKYN!
PREČÍTAJTE SI NAJPRV POKYNY K TESTU!

- Test obsahuje **80** úloh.
- Na vypracovanie testu budete mať **120** minút.
- V teste sa stretnete s dvoma typmi úloh:
 - pri úlohách s výberom odpovede vyberte správnu odpoveď spomedzi niekoľkých ponúkaných možností, z ktorých je vždy správna iba jedna. Správnu odpoveď vyznačte krížikom do príslušného políčka odpovedového hárka označeného piktogramom **x**.
 - pri úlohách s krátkou odpoveďou, ktorú tvorí jedno či niekoľko slov, píšete do príslušného poľa odpovedového hárka označeného piktogramom .
- Na začiatku každej časti testu sa z inštrukcií dozviete, ktorý odpovedový hárak máte použiť.
- Pri práci smiete používať iba pero s čiernou alebo modrou náplňou. Nesmiete používať zošity, slovníky, učebnice ani inú literatúru.
- Poznámky si robte na pomocný papier. Na obsah pomocného papiera sa pri hodnotení neprihliada.
- Píšte čitateľne. Pri použití tlačeného písma rozlišujte veľké a malé písmená.
- Podrobnejšie pokyny na vyplňovanie odpovedového hárka sú na poslednej strane testu. Prečítajte si ich.
- Pracujte rýchlo, ale sústreďte sa.

Želáme vám veľa úspechov!

Začnite pracovať, až keď dostanete pokyn!

I раздел – АУДИРОВАНИЕ (20 баллов)

Этот раздел состоит из трёх частей. Вы прослушаете аудиозапись текста каждой части раздела, причём, каждая из них прозвучит два раза. Ответы на задания вы можете отмечать уже во время прослушивания аудиозаписи текста в соответствующей части контрольного листа. Внимательно следите за инструкциями и пиктограммами в контрольных листах.

1 часть – Четыре принципа образования (7 баллов)

Прослушайте интервью с организатором российского дистанционного образования Владимиром Тихомировым – ректором Московского университета эконимики.

*На основе прослушанного текста выберите правильные варианты окончаний предложений **01 – 07**. Правильным будет считаться только **один** вариант.*

Отметьте свои ответы в контрольном листе, обозначенном пиктограммой x.

*Вам даются 2 минуты для чтения заданий **01 – 07**.*

01 В настоящее время требуется от человека профессиональное .
 (A) отправление (B) оборудование (C) образование (D) объявление

02 Почти все современные профессии требуют компьютерной .
 (A) грамматики (B) грамотности (C) гордости (D) градации

03 Высшее профессиональное образование теперь нужно для того, чтобы уметь жить в информационном .
 (A) отверстии (B) сотрудничестве (C) качестве (D) обществе

04 Люди и в настоящем должны быть практическими и .
 (A) торопливыми (B) творческими (C) таинственными (D) терпеливыми

05 Сегодня можно учиться в любом университете .
 (A) мэра (B) мира (C) города (D) территории

06 Коммуникация между людьми проходит теперь очень .
 (A) поздно (B) рано (C) скоро (D) быстро

07 Копировать из интернета рефераты, курсовые или дипломные работы и считать их своими – это дело .
 (A) славы (B) совести (C) смелости (D) счастья

2 часть – Чай (6 баллов)

Прослушайте отрывок из художественного произведения Владимира Солоухина.

*На основе прослушанной аудиозаписи в каждом из утверждений **08 – 13** определите, какое из них является правильным **(A)**, неправильным **(B)**, или этого не было в тексте **(C)**.*

Отметьте свои ответы в контрольном листе, обозначенном пиктограммой x.

*Вам даются 2 минуты для чтения заданий **08 – 13**.*

08 Прохожие ночевали в тщательно убранном гумне.
(A) верно (B) неверно (C) этого не было в тексте

09 На стене были плакаты с политическими призывами.
(A) верно (B) неверно (C) этого не было в тексте

10 В колхозе должны были работать все женщины без разницы.
(A) верно (B) неверно (C) этого не было в тексте

11 Хозяйка быстро накрыла на стол.
(A) верно (B) неверно (C) этого не было в тексте

12 Маленькие дети обрадовались гостям.
(A) верно (B) неверно (C) этого не было в тексте

13 Свекровь подарила гостям последнюю горсточку чая.
(A) верно (B) неверно (C) этого не было в тексте

Test pokračuje na ďalšej strane.

3 часть: Кинофестиваль в Венеции (7 баллов)

Прослушайте информацию с международного кинофестиваля в Венеции.

На основе прослушанной аудиозаписи дополните в предложениях 14 – 20 пропущенные слова.

Отметьте свои ответы в контрольном листе, обозначенном пиктограммой  .

Вам даются 2 минуты для чтения предложений.

Российский Никита Михалков получил в Венеции специального
 за фильм „12“. Этот фильм за совокупность работы всей съёмочной группы.

Никита Михалков в своей благодарственной речи сказал: «Во-первых, я хочу поблагодарить замечательных русских . Во-вторых, поскольку нам дали премию по совокупности совместной работы, хочу выразить благодарность всем, кто работал над этим фильмом. Хочу жюри, состоящее из режиссёров. Очень трудно получить их признание», заявил Михалков, премию вместе с исполнителем одной из ролей Сергеем Маковецким.

Koniec 1. časti testu.

II раздел – КУЛЬТУРОЛОГИЯ, ГРАММАТИКА И ЛЕКСИКА**(40 баллов)**

Этот раздел состоит из трёх частей. Время работы – примерно 45 минут. Внимательно следите за инструкциями и пиктограммами в контрольных листах.

1 часть – И одежда помогает хорошему настроению человека
(20 баллов)

В следующем тексте пропущены некоторые слова. Выберите один правильный ответ из четырёх предложенных вариантов (A), (B), (C) или (D) для заполнения пропусков 21 – 40 в тексте.

Букву, соответствующую правильному варианту (A), (B), (C) или (D), отметьте в контрольном листе с пиктограммой x.

Мода призвана помочь человеку понять азбуку хорошего . Модельеры пытаются создавать такую одежду, которая не разрушала бы пропорции, и помогала бы человеку себя хорошо и уверенно. Это основная тема творчества.

Существует заблуждение: «Чем наряднее туалет, тем должна быть его ткань».

Это не совсем . Высокого качества требует как раз каждодневная, деловая . Ведь наша жизнь складывается с самых разных . Мы работаем, учимся, отдыхаем в природе, ходим кино или в театр, хлопочем на кухне, в магазины, занимаемся спортом. И в каждом стремимся быть соответственно одетыми. Но если для каждый раз приобретать специальную одежду, в доме огромное количество вещей. Кроме того оно нанесёт заметный семейному бюджету. Как быть? Модельеры предлагают идеальное научиться преобразать одежду своими руками. Ведь современная даёт возможность при ограниченном количестве вещей иметь количество вариантов. Вот почему такое важное место сейчас отдельные предметы - пиджаки, жилеты, куртки, брюки, , блузки, шарфи и все возможные трикотажные джемперы. Все могут хорошо сочетаться друг с другом.

Мода полностью меняется раз в пять-семь лет. Происходит это отнюдь не стихийно. У неё есть свои законы, своя логика. Мода сегодня управляема. А управляют ею люди, а не наоборот.

21	(A) вкуса	(B) вкусу	(C) вкусе	(D) вкусом
22	(A) существовавшие	(B) существовавшая	(C) существующие	(D) существующий
23	(A) чувствовать	(B) чувствуя	(C) чувствую	(D) чувствуют
24	(A) них	(B) им	(C) ими	(D) их
25	(A) дорогая	(B) дорого	(C) дорога	(D) дороже
26	(A) верные	(B) верное	(C) верно	(D) вернее
27	(A) одежды	(B) одежда	(C) одежде	(D) одеждой
28	(A) занятиям	(B) занятии	(C) занятий	(D) занятиями
29	(A) на	(B) до	(C) с	(D) в
30	(A) спешим	(B) спеша	(C) спешив	(D) спешу
31	(A) таков	(B) таким	(C) такими	(D) таком
32	(A) этого	(B) этих	(C) этим	(D) этой
33	(A) появиться	(B) появляется	(C) появится	(D) появляясь
34	(A) урона	(B) урон	(C) уроном	(D) уроне
35	(A) решения	(B) решений	(C) решение	(D) решении
36	(A) мода	(B) моды	(C) моду	(D) моде
37	(A) максимальное	(B) максимальные	(C) максимальным	(D) максимально
38	(A) приобретая	(B) приобретать	(C) приобретает	(D) приобретают
39	(A) юбка	(B) юбки	(C) юбке	(D) юбок
40	(A) он	(B) вы	(C) мы	(D) они

2 часть – Классный час (10 баллов)

Дополните текст, поставив слова **41 – 50** из скобок в нужной форме.

Записывайте их на контрольном листе с пиктограммой  .

В самом начале 60-х годов знаменитый танцовщик и великий педагог Асаф Мессерер поставил одноактный балет «Класс-концерт» в Большом театре. Чуть раньше он сделал этот же спектакль для учеников хореографического училища. Музыка была (собрать) из сочинений нескольких композиторов, звучали (мелодия) Антона Рубинштейна, Александра Глазунова, Дмитрия Шостаковича. Балет не имел (сюжет) в привычном понимании, хореограф показывал театрализованный ежедневный урок, которым (начинаться) каждый день артиста балета. Сначала упражнения у станка, затем в середине зала, маленькие прыжки, которые сменяются большими и заканчивается «разминка» трюками: каждый показывает свой коронный номер – тот элемент классического танца, который у него лучше получается. На (премьера) танцевали тогда ещё совсем (юный) – Владимир Васильев, Екатерина Максимова, Михаил Лавровский и Марис Лиела – те, кто впоследствии стали звёздами (Большой). Спектакль – коллективный портрет труппы Большого театра в её лучших (проявление), имел оглушительный успех, западные импресарио (приглашать) его на (гастроли).

3 часть: Прогулка по Арбату (10 баллов)

В следующем тексте пропущены некоторые слова. Из двух предлагаемых вариантов 51 – 60 выберите правильный.

Отметьте свои ответы в контрольном листе, обозначенном пиктограммой  .

Арбат – одна из старейших улиц Москвы. Этот район начал с XVI века как часть главной западной дороги Москвы. Улица имела большое торговое и транспортное значение и была одной из самых в городе. После строительства в 1962 году Калининского проспекта Арбат превратился в тихую маленькую . Дома стали разрушаться, район приходил в . Было решено Арбат. После реставрации, которая закончилась в 1987 году, Арбат стал первой и пока пешеходной зоной в Москве. Прогулка по Арбату даёт представление об архитектуре старой Москвы: особняки в барокко, классицизма, ампира соседствуют с доходными домами конца XIX века. А совсем рядом стоят «коробки» Нового Арбата.

Но не только этим интересен Арбат. Здесь можно послушать уличных музыкантов, молодёжных поэтов, и купить картины московских художников, свой портрет, посидеть в уютных кафе, зайти к букинистам. Арбат стал выставкой-продажей русских художественных промыслов.

заселяться – распространяться

животных – оживлённых

улочку – удочку

упадок – падение

возродить – родить

единственной – единой

стиле – виде

осмотреть – посмотреть

отказать – заказать

изделий – изданий

Koniec 2. časti testu – test pokračuje na ďalšej strane.

III раздел – ЧТЕНИЕ (20 баллов)

Этот раздел состоит из трёх частей. Время работы – примерно 45 минут. Внимательно следите за инструкциями и пиктограммами в контрольных листах.

1 часть – Реклама современной техники (7 баллов)

В журнале «Идеи вашего дома» напечатали рекламу современной техники. Сначала ознакомьтесь с предлагаемыми товарами (они обозначены буквами (A) – (J), потом найдите соответствующее рекламное объявление 61 – 67.

Решите, какому рекламному объявлению 61 – 67 соответствует тот или иной товар (A) – (J). Три товара не принадлежат ни к одному рекламному объявлению.

Букву выбранного вами товара отметьте в контрольном листе с пиктограммой x.

Товары:

- (A) Садовые тракторы, газонокосилки с травосборниками
- (B) Плоскопанельные телевизоры – идеально подходят для просмотра фильма. Фантазия становится реальностью
- (C) Душевая кабинка, душевая панель, верхняя душевая тарелка с вариантами струи
- (D) СВЧ (сверхвысокочастотная) – микроволновая печь, гриль и конвенция
- (E) «Живой интерьер». Эксклюзивно – функционально – индивидуально
- (F) Сантехника – водоразборные арматуры, водомеры, счётчики, смесители
- (G) Мобильные телефоны – общение без границ
- (H) Окна мансардные – пластиковые, деревянные, алюминиевые
- (I) Фонтаны – имитации источников, потоков, родников: вкапливаемые, плавающие устройства
- (J) Кондиционер – сделает Ваше пробуждение лёгким и приятным

61

Представьте себе, что вся вода, которая есть на Земле, занимает объём обычной ванны. Знаете, сколько в ней будет питьевой? Менее чайной ложки. А ведь это ничтожно мало. По мнению экспертов ООН, дефицит чистой воды становится глобальной проблемой. Что же мы можем сделать? Беречь бесценный дар природы! На помощь нам приходит умная техника.

62

Хотите быть постоянно в контакте с природой? Хотите видеть постоянно небо, облака, звёзды? Хотите быть всё время с Луной или Солнцем? Этот вопрос может решать каждый человек для себя сам. На помощь нам приходит умная техника.

63

Многие хозяйки уже забыли о плитах, варочных панелях, духовках и полностью доверили приготовление пищи другим приборам. И неудивительно: эти приборы занимают мало места, имеют большой набор функции и экономят время. Этого вполне достаточно для занятых, вечно спешащих людей. На помощь нам приходит умная техника.

64

Организм человека постоянно пребывает в состоянии стресса и с трудом выдерживает напряжённый ритм жизни. Душевные и физические силы нуждаются в поддержке, и один из источников их восполнения – гидромассаж. Как приятно после работы, не тратя времени на стояние в пробках по пути в салоны, расслабиться у себя дома под ласковыми лечебными струями.... На помощь нам приходит умная техника.

65

Представьте ... доброе утро каждый день! Действительно, доброе – ведь у Вас есть прибор. Благодаря ему Вы каждый день просыпаетесь в отличном настроении и с утра до вечера полны сил и энергии. Чтобы хорошо выспаться, достаточно переключить прибор в особый режим. Пока Вы спите, интеллигентный регулятор прибора сам устанавливает температуру, наиболее комфортную для различных фаз Вашего сна. На помощь нам приходит умная техника.

66

«По газонам не ходить!» – помните деревянные таблички в городских скверах? «За газонами следить!» - хочется добавить в продолжение. «Следить» оказывается делом довольно хлопотным. Посмотрим, какое «расписание жизни» оптимально для газона и как можно облегчить работу владельцев участка по уходу за ним. На помощь нам приходит умная техника.

67

Хотите украсить своё загородное владение родничком, потоком, каскадом? Для частной усадьбы выбирают решения, которые не требуют больших материальных затрат, применения сложных технологий и постоянного обслуживания специалистами. На помощь нам приходит умная техника.

2 часть – «Выключи ТВ!» (6 баллов)

Прочитайте части текста (а) – (е). Затем прочитайте утверждения 68 – 73. На основе текста определите, какое из утверждений верно (А) или неверно (В). Отметьте тот абзац текста, в котором вы нашли подтверждение вашего решения.

Отметьте свои ответы в контрольном листе, обозначенном пиктограммой х.

(а) Каждый год в апреле проводится неделя под названием «Выключи ТВ». Эта неделя предлагает выключить телевизор и заняться чем-нибудь другим. Например: пойти на прогулку в парк, заняться спортом, поехать за город, посетить танцевальный кружок и многое другое.

(b) Попросите любого юношу стран Запада нарисовать его комнату: результат будет один и тот же. Комната будет большой или маленькой, с удобными диванами или простенькими стульями, но вся мебель в этой комнате будет сосредоточена вокруг одного единственного домашнего электроприбора – телевизора. Юноша входит в комнату, садится, включает телевизор и ... отключается от всего внешнего мира.

(c) Смотреть телевизор – пассивное действие. Потому что в тот момент, когда мы смотрим что-либо с особым вниманием, всё наше тело находится в неактивном состоянии. Отсутствие физической нагрузки приводит к одному результату: набору лишних килограммов. По мнению экспертов, есть во время просмотра телевизионных программ – означает проводить слишком времени перед телевизором и, следовательно, есть больше, чем необходимо. Обедать или ужинать перед ТВ – значит увеличить приблизительно на 40 минут обычное пребывание перед телевизором. Кроме того, длительное нахождение детей у телевизора может привести к ограничению их способности выражать свои мысли и сосредотачиваться.

(d) Неделю «Выключи ТВ» спонсирует канадский журнал «Адбастерс», который объясняет механизмы рекламы и информации. По мнению этого журнала, наше «умственное пространство» засорено многочисленной бесполезной вызывающей раздражение информацией. Много из этого мусора идёт именно из телевидения. Цель журнала – помочь нам освободить наше «умственное пространство» и заменить этот мусор творческими идеями.

(e) Актёр Том Круз разрешает своим детям смотреть ТВ всего три с половиной часа в неделю. Режиссёр Стивен Спилберг позволяет своим пяти детям смотреть телевизор максимум один час в день после ужина, когда они уже сделали уроки и другие мелкие работы по дому.

68 Журнал преследует единственную цель – обратить внимание людей на свои творческие способности.

(A) верно

(B) неверно

В каком абзаце (a) – (e) вы нашли ответ?

69 Считается, что лучший способ избавиться от лишних килограммов – как можно больше проводить время перед телевизором.

(A) верно

(B) неверно

В каком абзаце (a) – (e) вы нашли ответ?

70 Многие известные люди серьёзно относятся к ограничению времени, которое их дети тратят на просмотр телевизионных программ.

(A) верно

(B) неверно

В каком абзаце (a) – (e) вы нашли ответ?

71 Программы, которые передаёт ТВ не всегда несут в себе полезную информацию.

(A) верно

(B) неверно

В каком абзаце (a) – (e) вы нашли ответ?

72 Раз в год проводится акция под названием: «Включи ТВ!».

(A) верно

(B) неверно

В каком абзаце (a) – (e) вы нашли ответ?

73 Включая телевизор, человек переносится в абсолютно другой мир.

(A) верно

(B) неверно

В каком абзаце (a) – (e) вы нашли ответ?

Test pokračuje na ďalšej strane.

3 часть – Сладкое лекарство (7 баллов)

Внимательно прочитайте текст и дополните в предложениях 74 – 80 отсутствующие слова.

Отметьте свои ответы в контрольном листе, обозначенном пиктограммой .

О пользе мёда известно с давних времён. С его помощью лечили в Египте, он входил в состав индийского напитка бессмертия, а греки называли его пищей богов.

Современная медицина признаёт за мёдом уникальные лечебные свойства, но призывает к осторожности в его применении – как и всякое сильное средство, мёд требует к себе почтительного отношения.

Прежде всего мёд обладает бактерицидными свойствами. В малых количествах он может оказывать успокаивающее действие, а в больших – тонизирующее, возбуждающее.

В мёде содержится много химических элементов. Все они важны для организма, так как влияют на обменные процессы и кровообразование. Также мёд богат ферментами. В нём обнаружены витамины С, К, Е, группы В и другие, богат он белком и аминокислотами.

Однако всё это изобилие содержится только в зрелом мёде. Вообще, очень важно выбирать мёд правильно. Иногда в него вмешивают крахмал или муку. Проверить это можно так: в ложку мёда добавьте немного кипячёной воды и несколько капель йода. Если после проверки мёд посинеет, значит, он ненатуральный.

Самые полезные сорта мёда – тёмные. Лучшим считается мёд, собранный в мае.

Мёд – это не только традиционное средство от простуды, при боли в горле, но его целебные возможности значительно шире. Он помогает при болезнях сердца и сосудов, снижает повышенную кислотность желудочного сока, стимулирует работу поджелудочной железы, полезен печени.

74 Мёд считается хорошим лечебным средством при болезнях и .

75 Современная медицина считает, что у мёда есть уникальные .

76 В Индии мёд являлся частью напитка .

77 Мёд обладает свойствами.

78 Самый хороший мёд нужно собирать в .

79 После проверки, если мёд ненатуральный, то он .

80 При небольших дозах мёд оказывает действие.

KONIEC TESTU

**Kľúč správnych odpovedí k úlohám s výberom odpovede v teste
z ruského jazyka – riadny termín**

Číslo úlohy	Úroveň A	
	test 3512	test 3519
01	C	C
02	B	B
03	D	D
04	B	B
05	B	B
06	D	D
07	B	B
08	B	B
09	B	B
10	B	B
11	A	A
12	C	C
13	A	A
21	A	A
22	C	C
23	A	A
24	D	D
25	D	D
26	C	C
27	B	B
28	C	C
29	D	D
30	A	A
31	D	D
32	A	A
33	C	C
34	B	B
35	C	C
36	A	A
37	A	A
38	D	D
39	B	B
40	D	D
61	F	F
62	H	H
63	D	D
64	C	C
65	J	J
66	A	A
67	I	I
68	A-d	A-d
69	B-c	B-c
70	A-e	A-e
71	A-d	A-d
72	B-a	B-a
73	A-b	A-b

**Кlíč správných odpovědí k úlohám s krátkou odpověďou v teste
z ruského jazyka – riadny termín**

Číslo úlohy	Úroveň A	
	test 3512	test 3519
14	режиссёр	режиссёр
15	Золотого льва	Золотого льва
16	награждён	награждён
17	артистов	артистов
18	поблагодарить	поблагодарить
19	великолепных	великолепных
20	получая	получая
41	собрана	собрана
42	мелодии	мелодии
43	сюжета	сюжета
44	начинается	начинается
45	премьере	премьере
46	юные	юные
47	Большого	Большого
48	проявлениях	проявлениях
49	приглашали	приглашали
50	гастроли	гастроли
51	заселяться	заселяться
52	оживлённых	оживлённых
53	улочку	улочку
54	упадок	упадок
55	возродить	возродить
56	единственной	единственной
57	стиле	стиле
58	посмотреть	посмотреть
59	заказать	заказать
60	изделий	изделий
74	сердца и сосудов	сердца и сосудов
75	лечебные свойства	лечебные свойства
76	бесмертия	бесмертия
77	бактерицидными	бактерицидными
78	мае	мае
79	посинеет	посинеет
80	успокаивающее	успокаивающее