

Externá časť maturitnej skúšky 2008

**Záverečná správa zo štatistického spracovania testu
zo slovenského jazyka a slovenskej literatúry
úroveň A**

Mgr. Ervin Šťava

ŠPÚ Bratislava 2008

OBSAH

ÚVOD	4
1 TESTOVANÍ ŽIACI.....	5
2 VÝSLEDKY.....	6
2.1 Všeobecné výsledky	6
2.2 Analýza rozdielov vo výsledkoch	8
2.2.1 Rozdiely podľa typu škôl	8
2.2.2 Rozdiely podľa krajov.....	10
2.2.3 Rozdiely podľa zriaďovateľa	11
2.2.4 Rozdiely podľa pohlavia	12
2.2.5 Rozdiely podľa známky	13
3 POLOŽKOVÁ ANALÝZA	15
3.1 Psychometrické charakteristiky testu.....	15
3.2 Porovnanie variantov testu SL08A	16
3.3 Obťažnosť	18
3.4 Medzipoložková korelácia	23
3.5 Kľúče a distraktory	25
3.6 Distribúcia úspešnosti a citlivosť	Chyba! Záložka nie je definovaná.
3.7 Neriešenosť.....	40
3.8 Súhrnné charakteristiky položiek	43
Záver	45
LITERATÚRA.....	46

Príloha A Test SJSLA

Príloha B Kľúč správnych odpovedí k testu

Vysvetlivky

MS	–	maturitná skúška
EČ	–	externá časť (maturitnej skúšky)
GYM	–	gymnázia
SOŠ	–	stredné odborné školy
ZSŠ	–	združené stredné školy
SOU	–	stredné odborné učilišťa
N	–	veľkosť štatistického súboru, počet žiakov
BA	–	Bratislavský kraj
TT	–	Trnavský kraj
TN	–	Trenčiansky kraj
NR	–	Nitriansky kraj
ZA	–	Žilinský kraj
BB	–	Banskobystrický kraj
PO	–	Prešovský kraj
KE	–	Košický kraj
Sig.	–	obojstranná signifikancia, štatistická významnosť
SJSLA	–	označenie testu zo slovenského jazyka a slovenskej literatúry úrovne A
<i>P.Bis.</i>	–	Point Biserial, parameter medzipoložkovej korelácie
r	–	korelačný koeficient, koeficient vecnej signifikancie
položka (testová)-		príklad, úloha, otázka v teste určená na riešenie a hodnotená (0, 1) v hrubom skóre
np	–	národný priemer

Úvod

Dňa 11. marca 2008 sa konala externá časť maturitnej skúšky (EČ MS) zo slovenského jazyka a slovenskej literatúry jazyka na úrovni A a B.

Cieľom externej časti maturitnej skúšky je priniesť porovnateľné výsledky pre žiakov z celého Slovenska.

V prvej časti správy kvantifikujeme štatistický súbor. Údaje o počtoch žiakov sú členené z hľadiska územného, zriaďovateľa školy, typu školy a pohlavia.

V ďalšej časti *Výsledky* prezentujeme možné faktory rozdielnosti výkonov v EČ MS prostredníctvom základných štatistických charakteristík testu, distribúcie úspešnosti žiakov a výsledky spracované podľa vybraných triediacich znakov po úprave bodovania kritických položiek.

V časti *Položková analýza* sa vraciame k výsledkom pred úpravou bodovania a predkladáme informácie o psychometrických charakteristikách testu, aby sme dokladovali kvalitu testu a odhaľovanie kritických položiek.

V *Závere* sumarizujeme štatistické zistenia smerované k hodnoteniu výkonov populačného ročníka a k overeniu meracieho nástroja, prípadne identifikujeme jeho slabiny v záujme budúceho skvalitnenia tvorby testov.

K správe pripájame plné znenie variantu testu, ktorý bol použitý v položkovej analýze (Príloha A) a *Kľúč správnych odpovedí* (Príloha B). Označenie položiek v analýzach sa viaže k variantu testu 2712.

Informácie, ktoré správa prináša, sú určené tvorcom testov, didaktikom jednotlivých predmetov a kompetentným pracovníkom v problematike hodnotenia výsledkov vzdelávania. Správa dokladuje korektnosť a exaktnosť maturitnej skúšky a spracovania jej výsledkov.

Súčasťou správy je samostatný dokument - **Príručka**¹, kde uvádzame východiská testovania, základné informácie o priebehu EČ MS, o testovacích nástrojoch, metódach spracovania dát a vysvetlenie niektorých odborných pojmov, štatistických postupov a vzorcov.

¹ Juščáková, Z., Ringlerová, V.: Príručka (vysvetlenie pojmov používaných ...), ŠPÚ, Bratislava
www.statpedu.sk
EČ MS 2008

1 TESTOVANÍ ŽIACI

Do testovania v predmete slovenský jazyk a slovenská literatúra vyššia úroveň (test SL08A) sa zapojilo 550 žiakov. V nasledujúcich tabuľkách uvádzame počty žiakov a škôl triedené podľa krajov, zriaďovateľa školy, typu školy, pohlavia a variantov testu.

		Školy		Žiaci	
		počet	%	počet	%
Kraj	BA	2	6,3%	45	8,2%
	TT	6	18,8%	176	32,0%
	NR	14	43,8%	180	32,7%
	BB	5	15,6%	70	12,7%
	KE	5	15,6%	79	14,4%
	Spolu	32	100,0%	550	100,0%

Tab. 1 Počet škôl a žiakov podľa krajov

		Školy		Žiaci	
		počet	%	počet	%
Zriaďovateľ	Státne školy	24	75,0%	495	90,0%
	Súkromné školy	3	9,4%	10	1,8%
	Cirkevné školy	5	15,6%	45	8,2%
	Spolu	32	100,0%	550	100,0%

Tab. 2 Počet škôl a žiakov podľa zriaďovateľa

		Školy		Žiaci	
		počet	%	počet	%
Typ školy	GYM	24	75,0%	483	87,8%
	SOŠ	5	15,6%	61	11,1%
	ZŠŠ	2	6,3%	5	,9%
	SOU	1	3,1%	1	,2%
	Spolu	32	100,0%	550	100,0%

Tab. 3 Počet škôl a žiakov podľa typu školy

		počet	%
Pohlavie	chlapci	166	30,2%
	dievčatá	384	69,8%
	Spolu	550	100,0%

Tab. 4 Počet žiakov podľa pohlavia

		počet	%
Variant	2712	276	50,2%
	2719	274	49,8%
	Spolu	550	100,0%

Tab. 5 Počet žiakov podľa variantov

V ďalšej časti uvádzame výsledky, ktoré potvrdzujú rozloženie variantov testu SL08A v testovanej populácii.

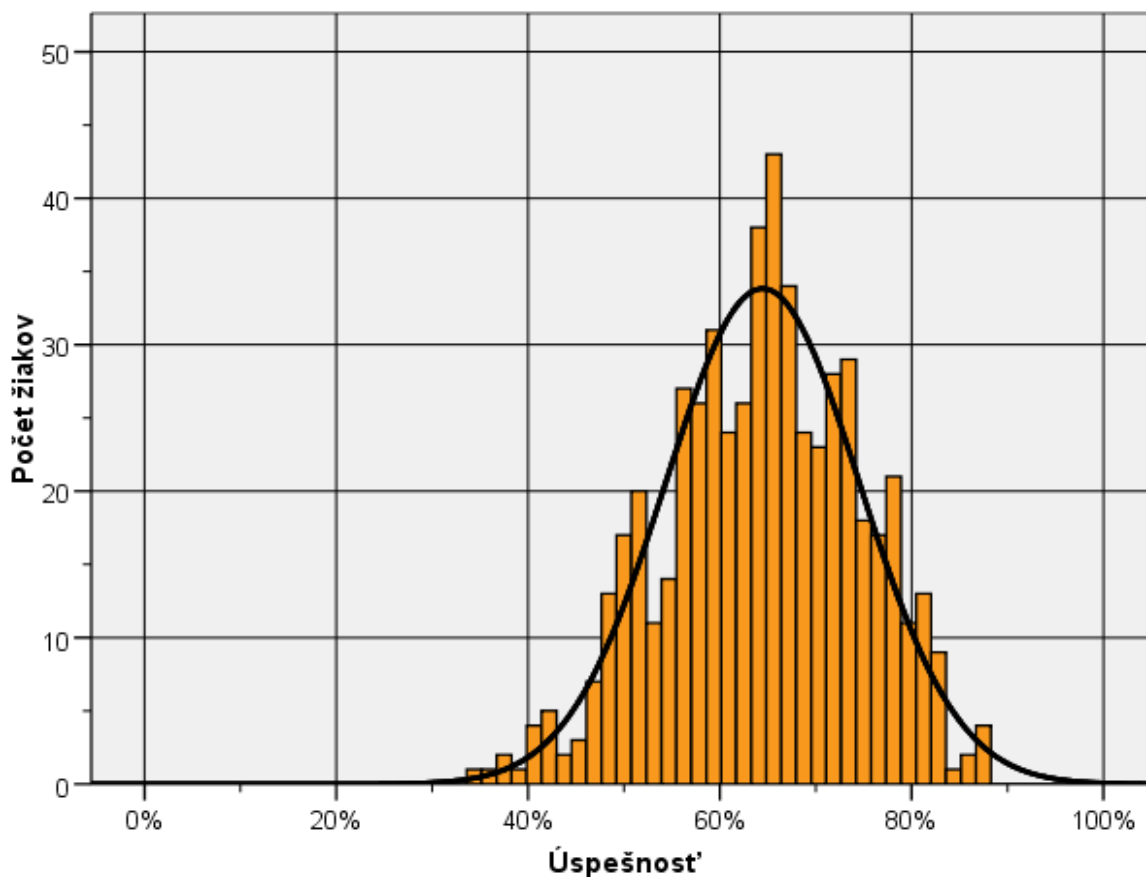
2 VÝSLEDKY

2.1 Všeobecné výsledky

Štatistické charakteristiky v nasledujúcich tabuľkách vyjadrujú kvalitatívne znaky testu, úspešnosť žiakov, ako aj kvalitu testu po úprave bodovania, kedy sa v položkách, ktoré vykazovali nevhodné štatistické vlastnosti, pridelil každému žiakovi 1 bod.

	Mean
Počet testovaných žiakov	550
Maximum	87,5
Minimum	34,4
Priemer	64,4
Štandardná odchýlka	10,1
Intervalový odhad úspešnosti populácie - dolná hranica	44,6
Intervalový odhad úspešnosti populácie - horná hranica	84,3
Štandardná chyba priemernej úspešnosti	,4
Interval spoľahlivosti pre priemernú úspešnosť - dolná hranica	63,6
Interval spoľahlivosti pre priemernú úspešnosť - horná hranica	65,3
Cronbachovo alfa	,76
Štandardná chyba merania pre úspešnosť	5,0
Intervalový odhad úspešnosti individuálneho žiaka	9,8

Tab. 6 Výsledné psychometrické charakteristiky úspešnosti testu SL08A



Graf 1 Výsledný histogram úspešnosti rozloženia úspešnosti v SL08A

	Úspešnosť	Percentil	Počet žiakov
1	34,4	,0	1
2	35,9	,2	1
3	37,5	,4	2
4	39,1	,7	1
5	40,6	,9	4
6	42,2	1,6	5
7	43,8	2,5	2
8	45,3	2,9	3
9	46,9	3,5	7
10	48,4	4,7	13
11	50,0	7,1	17
12	51,6	10,2	20
13	53,1	13,8	11
14	54,7	15,8	14
15	56,3	18,4	27
16	57,8	23,3	26
17	59,4	28,0	31
18	60,9	33,6	24
19	62,5	38,0	26
20	64,1	42,7	38
21	65,6	49,6	43
22	67,2	57,5	34
23	68,8	63,6	24
24	70,3	68,0	23
25	71,9	72,2	28
26	73,4	77,3	29
27	75,0	82,5	18
28	76,6	85,8	17
29	78,1	88,9	21
30	79,7	92,7	11
31	81,3	94,7	13
32	82,8	97,1	9
33	84,4	98,7	1
34	85,9	98,9	2
35	87,5	99,3	4

Tab. 7 Prepojenie úspešnosti a percentilu

Z charakteristík v tabuľke č. 6 – priemernej úspešnosti 64,4 % a minimálnej úspešnosti 34,4 % predpokladáme ľahšiu náročnosť testu pre meranú populáciu. Spôľahlivosť merania $\alpha = 0,74$ je dobrá.

Z tabuliek č. 6 a č. 7 vidíme, že najnižšia dosiahnutá úspešnosť bola 34,4 % (33 %-nú a nižšiu úspešnosť nemal nikto), najvyššia dosiahnutá úspešnosť bola 87,5 %. Úspešnosť 50 % a menej dosiahlo 10,2 % žiakov. Tri štvrtiny žiakov, 75,6 % malo úspešnosť medzi 50 % až 75 %. Tento údaj naznačuje, že test SL08A horšie diferencoval slabších žiakov ako úspešnejších.

2.2 Analýza rozdielov vo výsledkoch

V tejto časti správy poukazujeme na rozdiely vo výsledkoch žiakov podľa typu školy, krajov, zriaďovateľa, pohlavia a známky, ktorú žiaci získali na polročnom vysvedčení v danom predmete.

Výsledky, ktoré opisujú priemernú úroveň vedomostí a zručností žiakov, sú doplnené o štatistické testy, a najmä o zisťovanie vecnej významnosti rozdielu. Určenie vecnej významnosti rozdielu je dôležité pri veľkých súborech žiakov, kedy testy štatistickej významnosti rozdielov sú signifikantné aj pri malých vecných rozdieloch výsledkov.

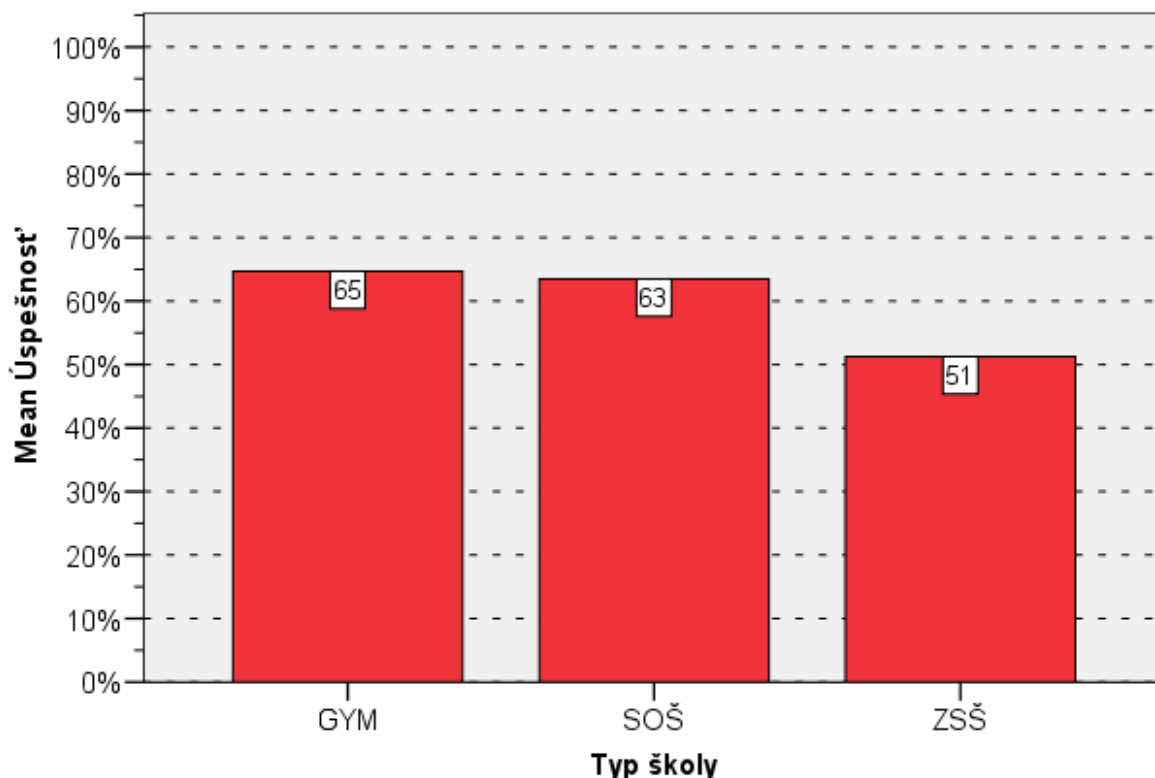
2.2.1 Rozdiely podľa typu škôl

Typ školy	Počet	Priemer	Štd. chyba priemeru
GYM	483	64,7	,5
SOŠ	61	63,5	1,3
ZŠŠ	5	51,3	5,0
SOU	1	67,2	.
Spolu	550	64,4	,4

Tab. 8 Úspešnosť podľa typu školy

Najvyššiu priemernú úspešnosť 64,7 % dosiahli žiaci gymnázií, o necelé dve percentá nižšiu dosiahli žiaci SOŠ – 63,5 %. Žiakov ostatných typov škôl nie je možné porovnávať vzhľadom na ich malé počty.

Úspešnosť - SL08A

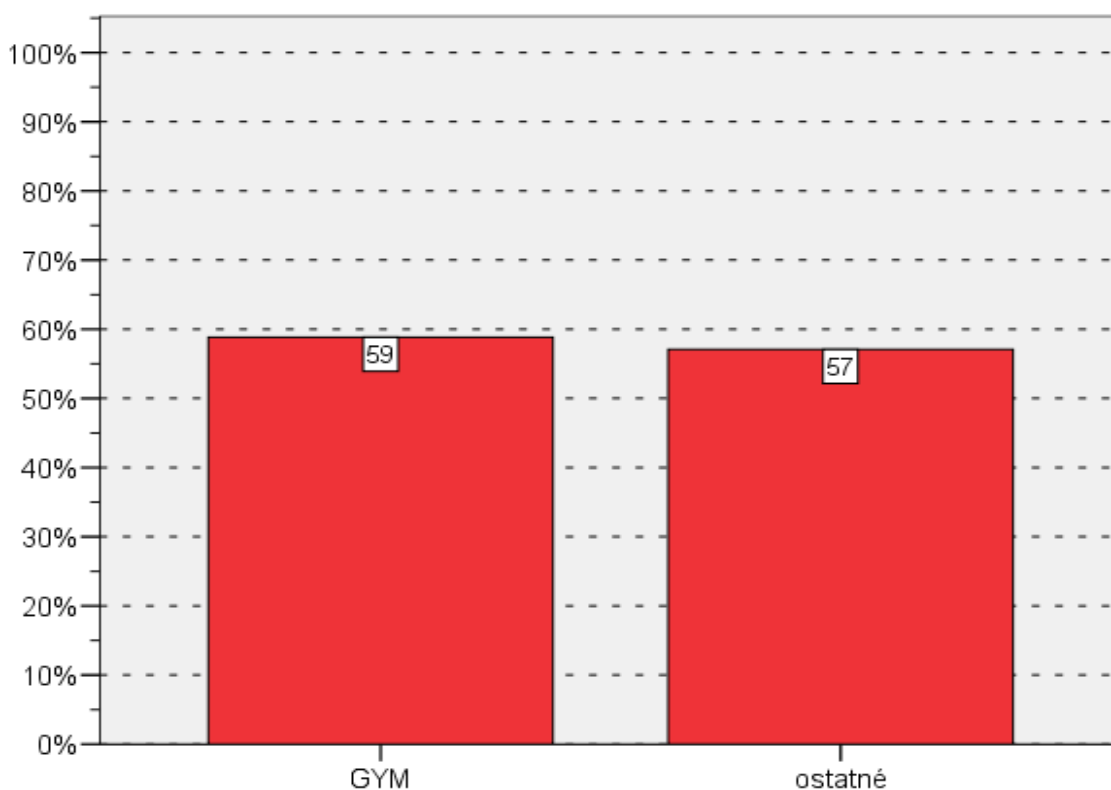


Graf 2 Typ školy podľa úspešnosti

Typ školy	Národný priemer = 64.4			
	t	df	Obojstranná signifikancia	Vecná signifikancia
GYM	,664	482	,507	,03
SOŠ	-,700	60	,487	,09

Tab. 9 Porovnanie priemernej úspešnosti podľa typov škôl s národným priemerom

Od národného priemeru sa neodlišovali ani žiaci gymnázií, ani stredných odborných škôl.



Graf 3 Výsledky jednotlivých častí testu podľa typu školy

Typ školy	Národný priemer = 64.4			
	t	df	Obojstranná signifikancia	Vecná signifikancia
GYM	,664	482	,507	,03
ostatné	-1,357	66	,179	,16

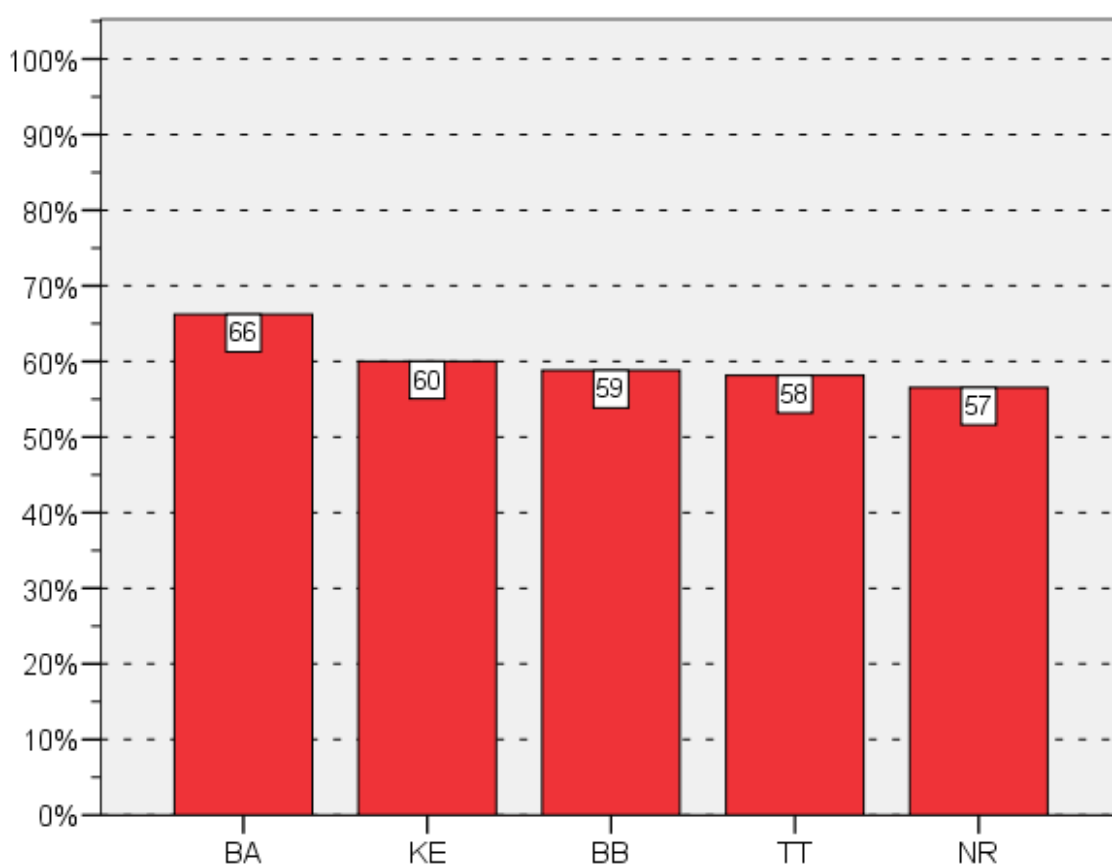
Tab. 10 Úspešnosť podľa typu škôl

Graf 3, ani tabuľka č. 10 nepreukazuje významnosť rozdielu gymnazistov a žiakov ostatných škôl.

2.2.2 Rozdiely podľa krajov

Kraj	Počet	Priemer	Štd. chyba priemeru
BA	45	72,5	1,1
TT	176	63,7	,8
NR	180	62,5	,7
BB	70	64,7	1,1
KE	79	65,9	1,1
Spolu	550	64,4	,4

Tab. 11 Úspešnosť podľa krajov



Graf 4 Kraje podľa úspešnosti

Najvyššiu priemernú úspešnosť dosiahli žiaci v Bratislavskom kraji, najnižšiu v Nitrianskom. Významnosť týchto odlišností potvrdzuje nasledovná tabuľka č. 12.

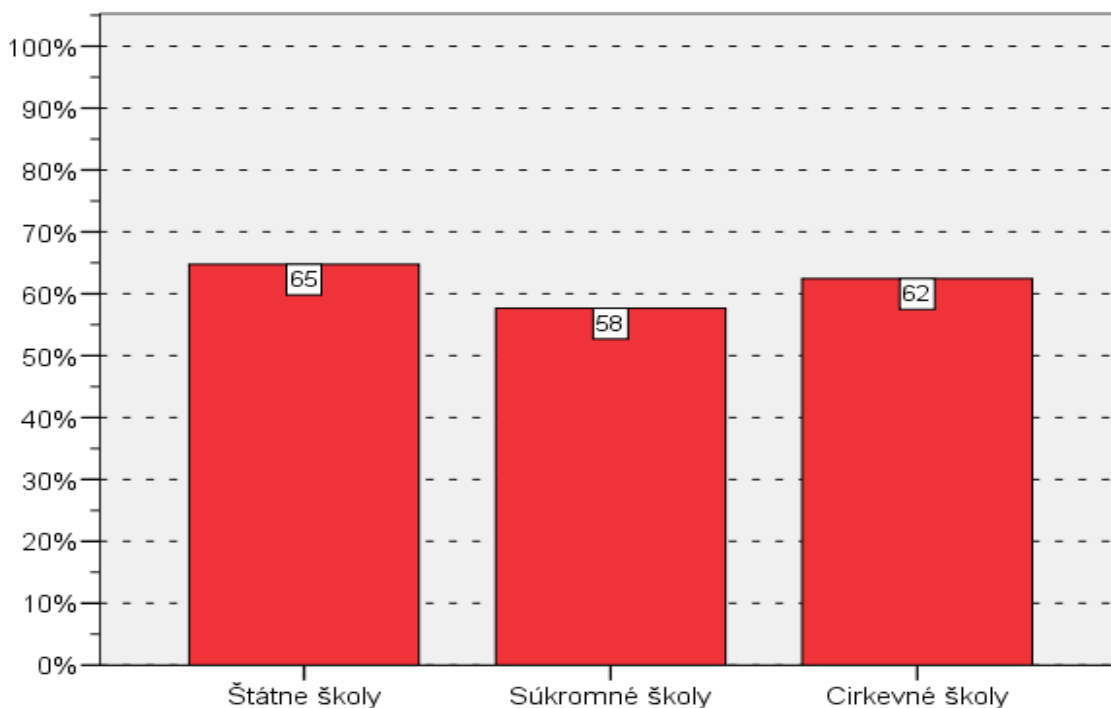
Kraj	Národný priemer = 64.4			
	t	df	Obojstranná signifikancia	Vecná signifikancia
BA	7,272	44	,000	,74
TT	-,879	175	,381	,07
NR	-2,753	179	,007	,20
BB	,263	69	,793	,03
KE	1,411	78	,162	,16

Tab. 12 Porovnanie priemernej úspešnosti podľa kraja s národným priemerom

2.2.3 Rozdiely podľa zriaďovateľa

Zriaďovateľ	Počet	Priemer	Štd. chyba priemeru
Štátne školy	495	64,8	,5
Súkromné školy	10	57,7	3,4
Cirkevné školy	45	62,4	1,3
Spolu	550	64,4	,4

Tab. 13 Úspešnosť podľa zriaďovateľa



Graf 5 Zriaďovatelia podľa úspešnosti

Žiaci štátnych a cirkevných škôl dosiahli porovnateľné výsledky, porovnanie súkromných škôl je vzhľadom na nízke počty neprimerané.

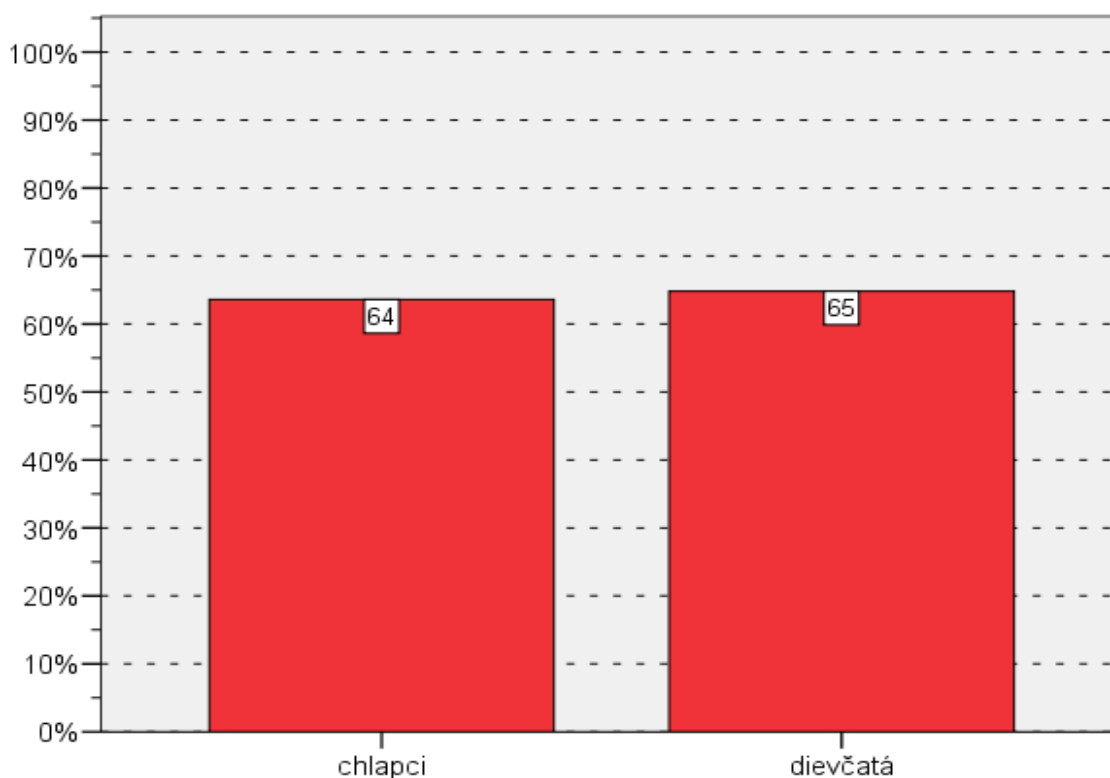
Zriaďovateľ	Národný priemer = 64,4			
	t	df	Obojstranná signifikancia	Vecná signifikancia
Státne školy	,807	494	,420	,14
Súkromné školy	-2,001	9	,076	,55
Cirkevné školy	-1,518	44	,136	,22

Tab. 14 Porovnanie priemerov podľa zriaďovateľa s národným priemerom
Rozdiely podľa zriaďovateľa nie sú významné.

2.2.4 Rozdiely podľa pohlavia

Pohlavie	Počet	Priemer	Štd. chyba priemeru
chlapci	166	63,6	,8
dievčatá	384	64,8	,5
Spolu	550	64,4	,4

Tab. 15 Úspešnosť podľa pohlavia



Graf 6 Pohlavie podľa úspešnosti

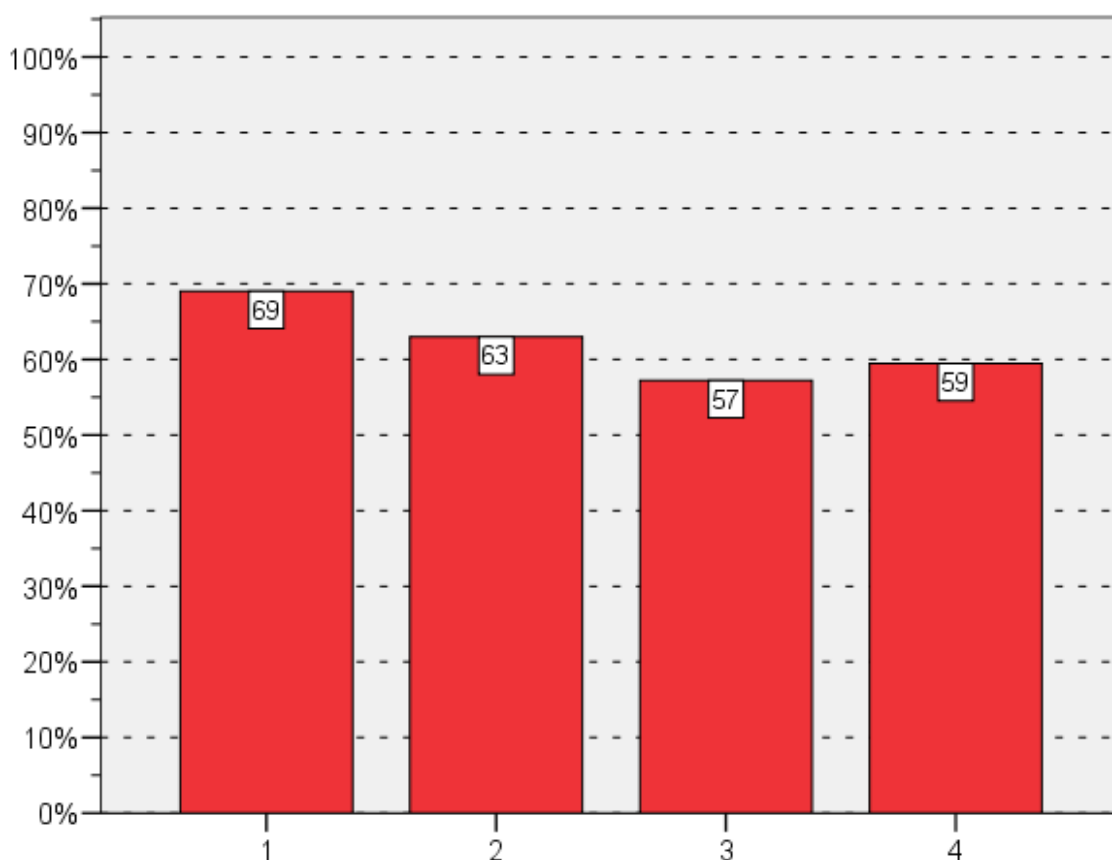
$t(548) = 1,305$; $p = 0,192$

Rozdiely priemerných výkonov oboch skupín sú nízke a nevýznamné.

2.2.5 Rozdiely podľa známky

Známka	Počet	Priemer	Štd. chyba priemeru
1	228	69,0	,6
2	217	63,0	,7
3	90	57,2	,9
4	15	59,5	2,5
Spolu	550	64,4	,4

Tab. 16 Úspešnosť podľa známky (piati žiaci známku neuviedli)



Graf 7 Známka podľa úspešnosti

Lepšie dosiahnuté výsledky majú žiaci s lepšími polročnými známkami. V súlade s týmto sú vecné signifikancie rozdielov od národného priemeru, čo uvádza nasledujúca 16. tabuľka. Známka 4 sa tomuto trendu vymyká, čo môže byť spôsobené nízkym počtom 14 žiakov.

Známka	Národný priemer = 64.4			
	t	df	Obojstranná signifikancia	Vecná signifikancia
1	7,868	227	,000	,46
2	-2,169	216	,031	,15
3	-7,788	89	,000	,64
4	-1,951	14	,071	,46

Tab. 17 Porovnanie priemerov podľa známky s národným priemerom

Pri priemernej známke 1,80 zo slovenského jazyka a slovenskej literatúry korelačný koeficient s úspešnosťou v teste -0,411 je vysoko významný.

Známka		Úspešnosť
	Pearsonov korelačný koeficient	-0,411**
	Obojstranná signifikancia	0,000
	Počet	550

** významnosť na úrovni 0,01

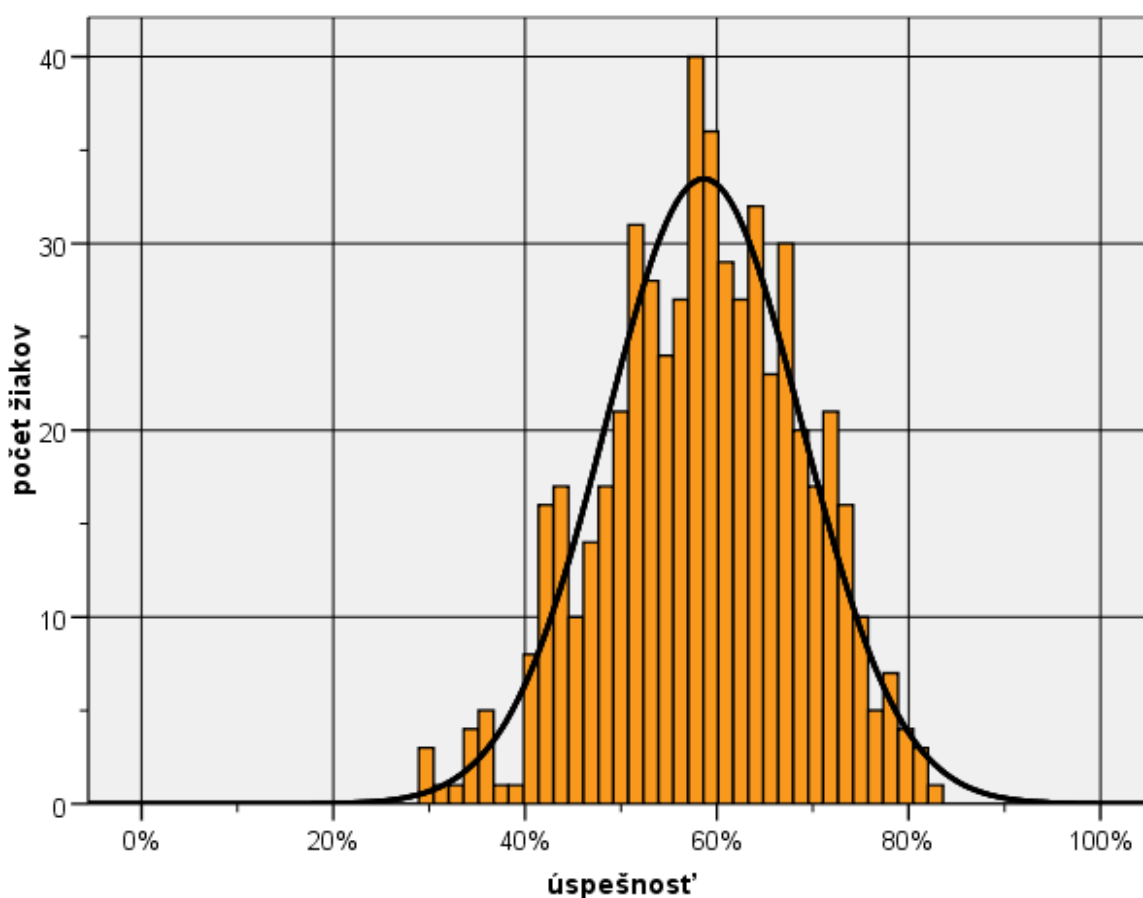
3 POLOŽKOVÁ ANALÝZA

Testy externej časti maturity sú pripravované tímami odborníkov podľa Cieľových požiadaviek na vedomosti a zručnosti maturantov zo slovenského jazyka a slovenskej literatúry, úroveň A.

Na to, aby sme mohli výsledky testu považovať za spoľahlivé, musíme poznať vlastnosti testu. V tejto časti analýzy predkladáme okrem základných psychometrických charakteristík testu aj vlastnosti jednotlivých položiek, ich obťažnosť, citlivosť, neriešenosť, analýzu distraktorov a medzipoložkovú koreláciu, ktoré potvrdzujú charakter a kvalitu testu. Postupne poukážeme na dôvody, pre ktoré niektoré položky budeme považovať za kritické, iné akceptovať ako vhodné, podieľajúce sa na dobrej kvalite testu.

3.1 Psychometrické charakteristiky testu

S výslednými psychometrickými charakteristikami testu sme sa mohli oboznámiť v druhej časti *Výsledky*, v podkapitole *Všeobecné výsledky* (5.tabuľka). V tejto časti správy uvádzame prvotné charakteristiky testu pred úpravou bodovania.



Graf 7 Prvotný histogram rozloženia úspešnosti v SL08A

	Test
	SL08A
	Priemer
Počet testovaných žiakov	550
Maximum	82,8
Minimum	29,7
Priemer	58,6
Štandardná odchýlka	10,2
Intervalový odhad úspešnosti populácie - dolná hranica	38,6
Intervalový odhad úspešnosti populácie - horná hranica	78,7
Štandardná chyba priemernej úspešnosti	,4
Interval spoľahlivosti pre priemernú úspešnosť - dolná hranica	57,8
Interval spoľahlivosti pre priemernú úspešnosť - horná hranica	59,5
Cronbachovo alfa	,74
Štandardná chyba merania pre úspešnosť	5,2
Intervalový odhad úspešnosti individuálneho žiaka	10,3

Tab. 18 Prvotné psychometrické charakteristiky testu

3.2 Porovnanie variantov testu SL08A

O administrácii variantov testu môžeme povedať, že bolo odporúčané z viacerých hľadísk (územného, inštitucionálneho a podľa pohlavia), čo potvrdzuje nasledujúca tabuľka (opticky sa zdá, že je neproporčné rozdelenie v ZSS a SOU, v tých ale boli piati, resp. jeden žiak a podľa pohlavia sa tiež nedali testy rozdeliť proporčne, pretože dievčat bolo viac a testy boli v pomere cca 1 : 1).

		Variant	
		2712	2719
		%	%
Kraj	BA	48,9%	51,1%
	TT	50,6%	49,4%
	NR	48,9%	51,1%
	BB	51,4%	48,6%
	KE	51,9%	48,1%
Zriaďovateľ	Štátne školy	50,1%	49,9%
	Súkromné školy	60,0%	40,0%
	Cirkevné školy	48,9%	51,1%
Typ školy	GYM	50,3%	49,7%
	SOŠ	49,2%	50,8%
	ZSS	40,0%	60,0%
	SOU	100,0%	,0%
Pohlavie	chlapci	45,8%	54,2%
	dievčatá	52,1%	47,9%

Tab. 19 Podiel žiakov a variantov testov podľa kraja, zriaďovateľa, typu školy a pohlavia

	Variant	Počet	Priemer	Štd. chyba priemeru
úspešnosť	2712	276	58,4	,6
	2719	274	58,8	,6

Tab. 20 Úspešnosť žiakov podľa variantov testu

Medzi variantmi nie je signifikantný rozdiel priemerných úspešností, je iba 0,4 %.

Označenie položiek v 21. tabuľke zodpovedá zástupnému variantu 2712, položky druhého variantu 2719 (obťažnosť 2) sme pre potreby porovnávania variantov po položkách usporiadali podľa poradia vo variante 2712. Tabuľka č. 21 prezentuje všetky položky. Vidíme, že rozdiel medzi dosiahnutou priemernou úspešnosťou v uvedených variantoch po položkách nie je vecne významný, pretože dosahuje hodnoty len okolo 0,1.

Položka	Obťažnosť	Obťažnosť 2	Vecná signifikancia
10	21,4	29,2	-0,090
29	9,4	15,3	-0,090
22	5,1	8,8	-0,073
51	54,7	59,9	-0,052
17	9,1	12,0	-0,049
13	55,4	59,9	-0,045
18	17,4	20,8	-0,043
5	14,5	17,5	-0,041
62	61,6	65,3	-0,039
12	10,1	12,4	-0,036
6	64,1	67,5	-0,036
28	24,3	27,4	-0,035
30	72,5	75,5	-0,035
55	54,7	58,0	-0,033
52	8,7	10,6	-0,032
31	28,3	31,0	-0,030
4	22,5	24,8	-0,028
42	80,1	82,1	-0,026
15	59,1	61,3	-0,023
37	81,9	83,6	-0,022
39	65,9	67,9	-0,021
35	13,0	14,2	-0,017
58	15,9	17,2	-0,016
59	62,0	63,1	-0,012
47	49,3	50,0	-0,007
2	43,5	44,2	-0,007
61	37,3	37,6	-0,003
49	35,1	35,4	-0,003
60	72,5	72,6	-0,002
3	44,6	44,5	0,000
32	58,7	58,4	0,003
33	67,8	67,2	0,006
21	18,8	18,2	0,008
41	11,2	10,6	0,010
11	57,6	56,6	0,010
7	76,1	75,2	0,011
1	20,7	19,7	0,012
16	90,9	90,1	0,014
27	9,1	8,0	0,018
43	79,0	77,4	0,020
44	23,6	21,9	0,020
14	21,4	19,7	0,021
57	49,3	47,1	0,022
26	48,6	46,4	0,022
64	34,1	31,8	0,025
50	59,4	56,9	0,025
9	12,0	10,2	0,028
56	25,0	22,6	0,028
38	38,8	35,8	0,031
25	21,4	18,2	0,039
20	24,3	20,8	0,042
53	23,2	19,7	0,042
46	73,6	69,7	0,043
24	38,0	33,9	0,043
48	75,4	71,2	0,047
23	25,7	21,5	0,049
40	65,6	60,6	0,052
34	33,7	28,8	0,052
8	32,2	26,3	0,066
45	88,4	83,6	0,070
36	21,4	15,7	0,073
54	47,8	39,8	0,081
19	7,6	3,3	0,095
63	86,6	77,4	0,120

Tab. 21 Obťažnosť položiek v oboch variantoch s dosiahnutou vecnou signifikanciou rozdielov

Variant	Reliabilita	Počet položiek
2712	,732	64
2719	,747	64

Tab. 22 Reliabilita jednotlivých častí testu SL08A

Konštatujeme, že varianty 2712 a 2719 testu SL08A sú ekvivalentné. V ďalších analýzach sme pre štatistické postupy použili zástupný variant 2712. Číslovanie položiek v ďalších analýzach zodpovedá tomuto variantu.

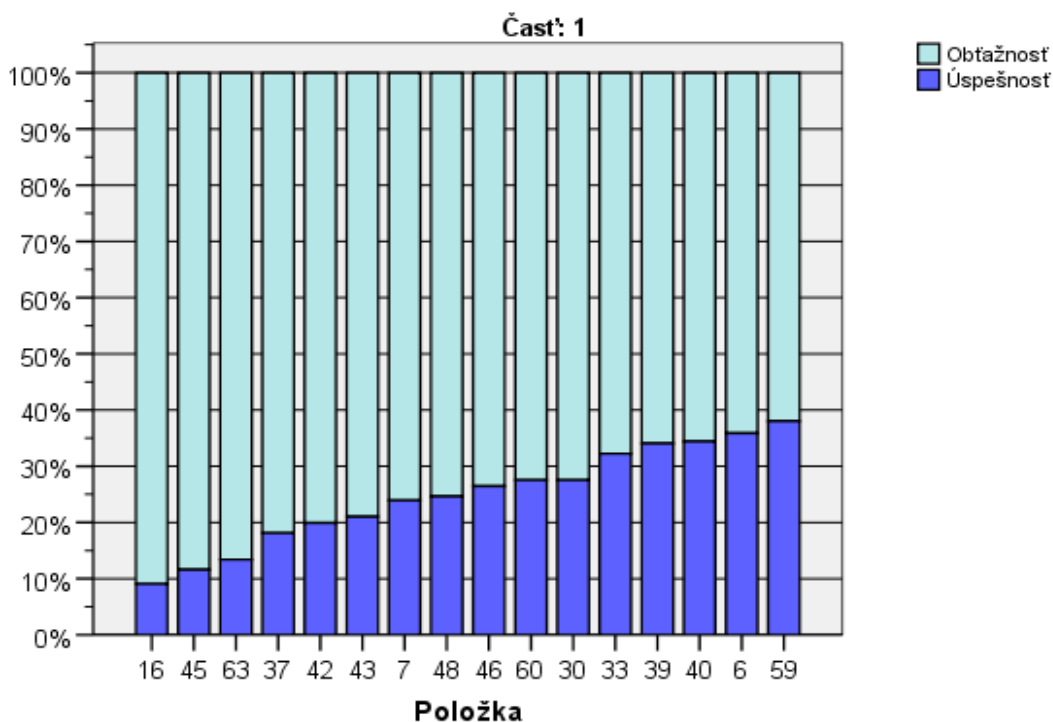
3.3 Obťažnosť

Testové položky v grafe 9 sú usporiadané zostupne podľa obťažnosti.

Grafy 8 a) – d) obťažnosti položiek testu

a)

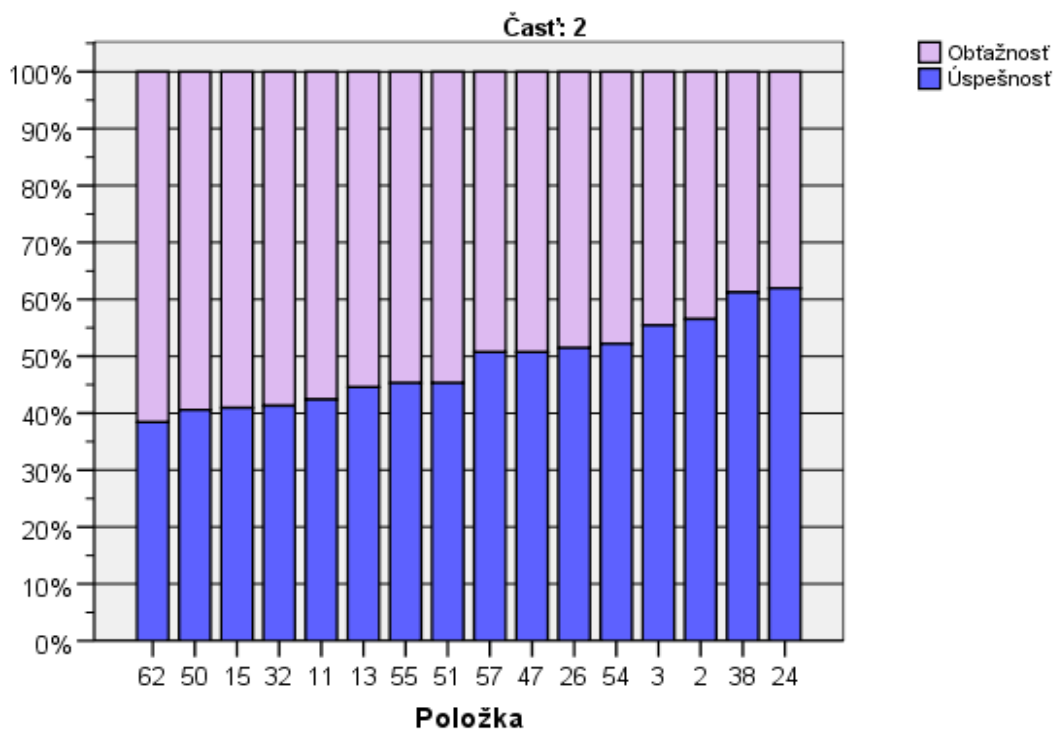
SL08A - variant 2712



V teste je jedna extrémne obťažná položka (viac ako 90 %) č.16 a štyri obťažné (nad 80 %) položky č. 45, 63, 37 a 42.

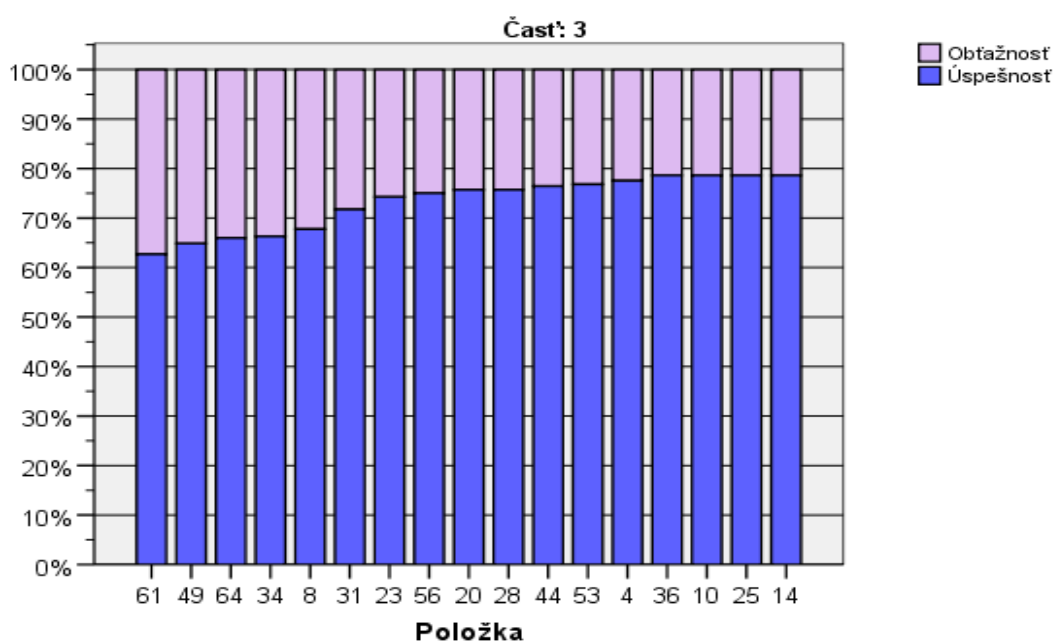
b)

SL08A - variant 2712



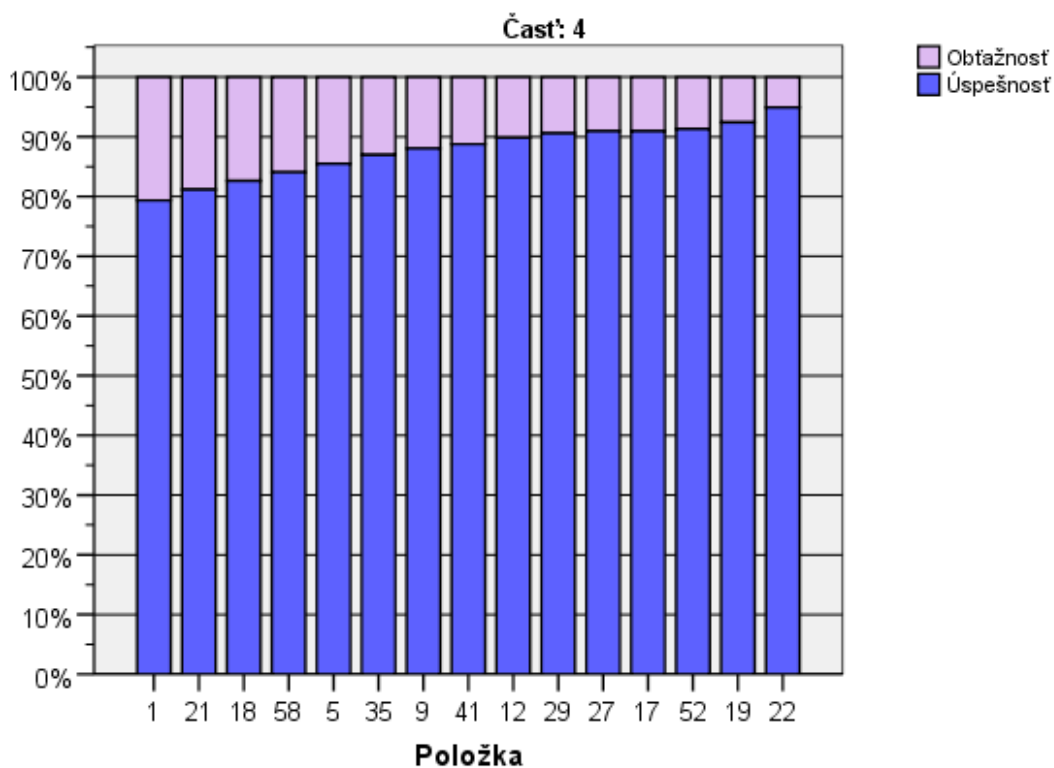
c)

SL08A - variant 2712



d)

SL08A - variant 2712



V teste je osem ľahkých položiek (nad 80 %) a šesť extrémne ľahkých (nad 90 %), ktoré tvoria spolu takmer štvrtinu testu. Sú v časti 4.

Nasledujúce tabuľky, č. 23 a 24, obsahujú položky zoradené podľa väčšej signifikancie rozdielov obťažnosti pre gymnazistov a žiakov ostatných škôl a pre chlapcov a dievčatá.

SJL08 - variant 2172			
Položka	Obťažnosť GYM	Obťažnosť ostatné	Vecná signifikancia
18	14,0	42,4	-0,243
8	28,8	57,6	-0,200
25	18,9	39,4	-0,162
12	8,6	21,2	-0,135
1	18,1	39,4	-0,127
2	41,2	60,6	-0,127
23	23,9	39,4	-0,115
9	10,7	21,2	-0,105
3	42,8	57,6	-0,096
35	11,9	21,2	-0,089
52	7,8	15,2	-0,084
48	74,1	84,8	-0,081
36	20,2	30,3	-0,080
33	66,7	75,8	-0,063
14	20,6	27,3	-0,053
63	86,0	90,9	-0,047
42	79,4	84,8	-0,044
6	63,4	69,7	-0,043
27	8,6	12,1	-0,039
5	14,0	18,2	-0,039
53	22,6	27,3	-0,036
49	34,6	39,4	-0,033
44	23,0	27,3	-0,032
39	65,4	69,7	-0,029
37	81,5	84,8	-0,028
38	38,3	42,4	-0,028
28	23,9	27,3	-0,026
20	23,9	27,3	-0,026
11	57,2	60,6	-0,022
34	33,3	36,4	-0,021
19	7,4	9,1	-0,021
4	22,2	24,2	-0,016
41	11,1	12,1	-0,010
16	90,9	90,9	0,000
55	54,7	54,5	0,001
10	21,4	21,2	0,001
24	38,3	36,4	0,013
54	48,1	45,5	0,017
47	49,8	45,5	0,028
62	62,1	57,6	0,030
32	59,3	54,5	0,031
22	5,3	3,0	0,034
17	9,5	6,1	0,038
45	88,9	84,8	0,041
51	55,6	48,5	0,046
60	73,3	66,7	0,048
30	73,3	66,7	0,048
57	50,2	42,4	0,050
61	38,3	30,3	0,053
43	79,8	72,7	0,057
46	74,5	66,7	0,058
56	25,9	18,2	0,058
21	19,8	12,1	0,063
13	56,8	45,5	0,074
29	10,3	3,0	0,081
50	60,9	48,5	0,082
31	29,6	18,2	0,082
58	17,3	6,1	0,099
15	60,9	45,5	0,102
59	63,8	48,5	0,102
64	36,2	18,2	0,123
40	67,9	48,5	0,133
7	78,2	60,6	0,134
26	51,4	27,3	0,157

Tab. 23 Percentuálna obťažnosť položiek podľa typu školy a vecná signifikancia rozdielov

Položka	Obťažnosť chlapci	Obťažnosť dievčatá	Vecná signifikancia
37	71,1	86,0	-0,173
45	80,3	91,5	-0,157
3	34,2	48,5	-0,128
58	10,5	18,0	-0,091
57	43,4	51,5	-0,072
46	68,4	75,5	-0,072
64	28,9	36,0	-0,066
10	17,1	23,0	-0,064
33	63,2	69,5	-0,061
29	6,6	10,5	-0,060
19	5,3	8,5	-0,055
59	57,9	63,5	-0,052
18	14,5	18,5	-0,047
6	60,5	65,5	-0,046
52	6,6	9,5	-0,046
31	25,0	29,5	-0,045
36	18,4	22,5	-0,044
51	51,3	56,0	-0,042
41	9,2	12,0	-0,039
54	44,7	49,0	-0,038
30	69,7	73,5	-0,038
27	7,9	9,5	-0,025
47	47,4	50,0	-0,024
23	25,0	26,0	-0,010
20	23,7	24,5	-0,008
28	23,7	24,5	-0,008
9	11,8	12,0	-0,002
26	48,7	48,5	0,002
42	80,3	80,0	0,003
62	61,8	61,5	0,003
22	5,3	5,0	0,005
12	10,5	10,0	0,008
38	39,5	38,5	0,009
48	76,3	75,0	0,014
21	19,7	18,5	0,014
11	59,2	57,0	0,020
44	25,0	23,0	0,021
60	75,0	71,5	0,035
5	17,1	13,5	0,046
50	63,2	58,0	0,047
2	47,4	42,0	0,048
55	59,2	53,0	0,056
4	26,3	21,0	0,057
34	38,2	32,0	0,058
43	82,9	77,5	0,059
39	71,1	64,0	0,066
24	43,4	36,0	0,068
14	26,3	19,5	0,074
56	30,3	23,0	0,075
61	43,4	35,0	0,078
53	28,9	21,0	0,084
25	27,6	19,0	0,094
63	92,1	84,5	0,100
15	67,1	56,0	0,101
40	73,7	62,5	0,105
49	43,4	32,0	0,107
8	40,8	29,0	0,113
17	14,5	7,0	0,116
7	84,2	73,0	0,117
16	97,4	88,5	0,138
32	69,7	54,5	0,138
1	30,3	17,0	0,146
35	22,4	9,5	0,171
13	69,7	50,0	0,177

Tab. 24 Percentuálna obťažnosť položiek podľa pohlavia a vecná signifikancia rozdielov

Tabuľky č. 23 a č. 24 obsahujú všetkých 64 položiek. Podľa typu školy je 33 položiek obťažnejších pre žiakov ostatných škôl, 31 pre gymnazistov. Pre dievčatá bolo ťažších 27 položiek ako pre chlapcov – pre nich ale bolo ťažších 37 položiek ako pre dievčatá.

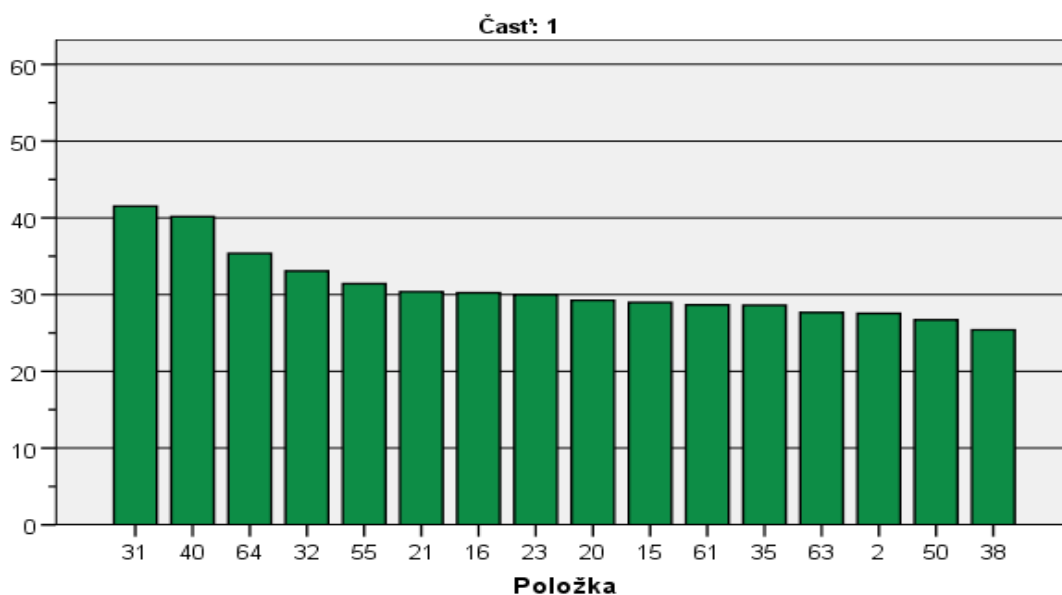
3.4 Medzipoložková korelácia

V nasledujúcom grafe sú usporiadané položky podľa stonásobku koeficientu *P.Bis.* medzipoložkovej korelácie. Hodnoty nižšie ako 20 považujeme za kritické.

Graf 10 a – d Položky podľa medzipoložkovej korelácie (*P.Bis.*)

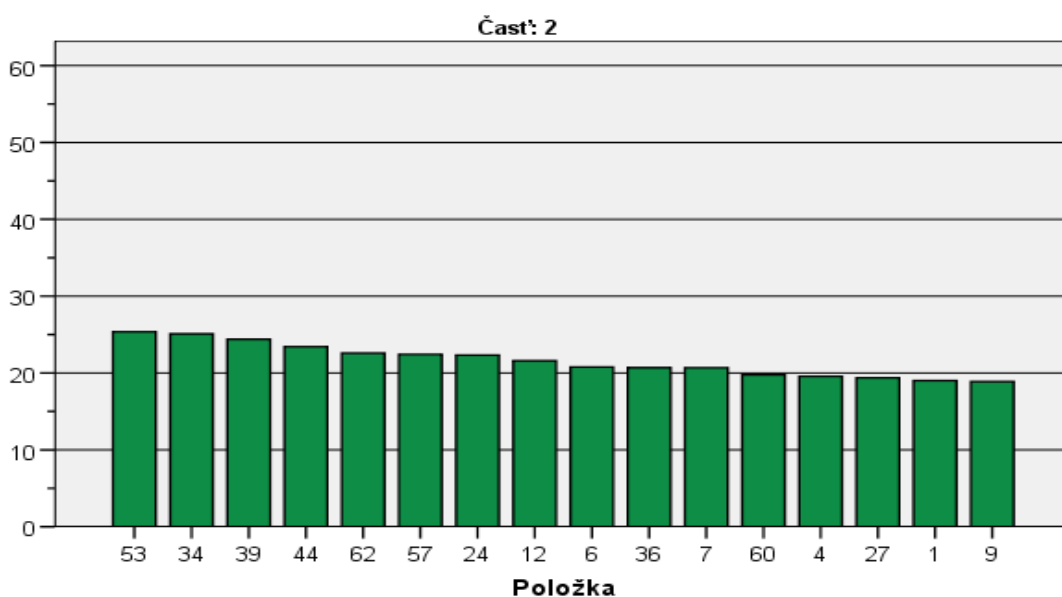
a)

SL08A - variant 2712



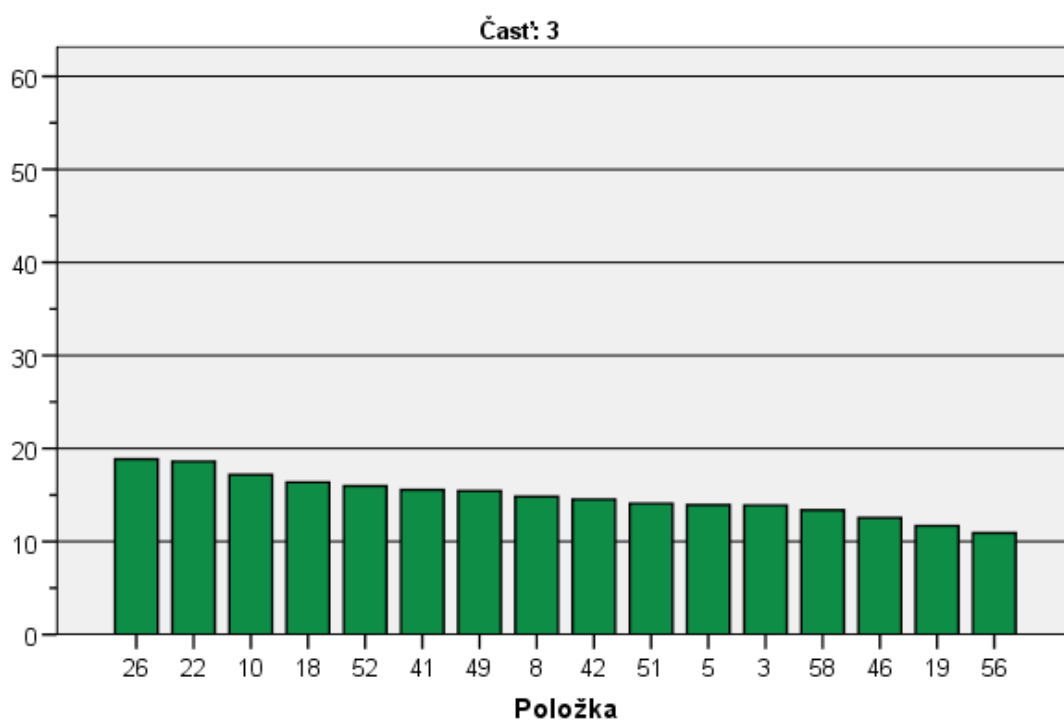
b)

SL08A - variant 2712



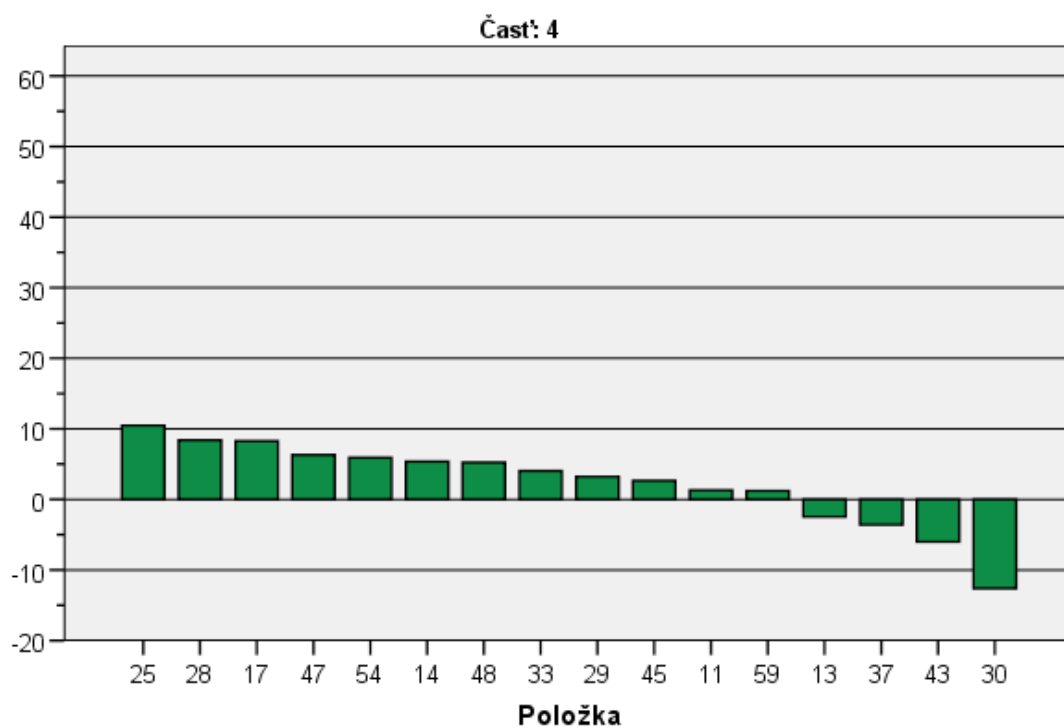
c)

SL08A - variant 2712



d)

SL08A - variant 2712



Viac ako polovica položiek je problematická vzhľadom na *P. Bis* menší ako 20. Výpočet týchto položiek začína na predchádzajúcej strane v časti b) položkou 60, pokračuje položkami v časti c) a v časti d) sú dokonca štyri položky so záporným *P. Bis*. Vyhovujúce sú položky s *P. Bis*. väčším ako 25 – takýchto je osemnásť.

3.5 Kľúče a distraktory

V tejto časti sa budeme venovať položkám s výberom odpovede². V teste SL08A sú to položky 1 - 7, 8 - 13, 21 - 40, 61 – 73 .

		A01	B01	C01	D01	X01
1	P. Bis.	-,12	-,15	,19	-,04	-,13
2	p	,01	,08	,79	,11	,01
3	N	2,00	23,00	219,00	30,00	2,00

		A02	B02	C02	D02	X02
1	P. Bis.	-,22	-,10	,28	-,07	,05
2	p	,33	,09	,57	,01	,00
3	N	90,00	26,00	156,00	3,00	1,00

		A03	B03	C03	D03	X03
1	P. Bis.	-,08	-,05	-,07	,14	-,11
2	p	,03	,33	,08	,55	,01
3	N	8,00	90,00	21,00	153,00	4,00

		A04	B04	C04	D04	X04
1	P. Bis.	,20	-,14	-,04	-,11	.
2	p	,78	,13	,01	,08	,00
3	N	214,00	37,00	3,00	22,00	,00

		A05	B05	C05	D05	X05
1	P. Bis.	-,02	-,13	-,04	,14	-,05
2	p	,03	,06	,04	,86	,01
3	N	9,00	16,00	12,00	236,00	3,00

		A09	B09	C09	D09	X09
1	P. Bis.	,19	-,09	-,15	-,10	-,07
2	p	,88	,05	,01	,05	,00
3	N	243,00	15,00	3,00	14,00	1,00

		A10	B10	C10	D10	X10
1	P. Bis.	,17	-,10	-,10	-,07	-,12
2	p	,79	,15	,02	,04	,00
3	N	217,00	42,00	6,00	10,00	1,00

		A11	B11	C11	D11	X11
1	P. Bis.	,01	-,07	,02	,01	-,07
2	p	,42	,04	,13	,41	,01
3	N	117,00	10,00	35,00	112,00	2,00

² Podrobnejšie informácie o kľúčoch a distraktoroch nájde záujemca v Príručke, spomínanej na 4. strane tejto Záverečnej správy.

		A12	B12	C12	D12	X12
1	P. Bis.	,22	-,08	-,19	-,05	.
2	p	,90	,00	,08	,01	,00
3	N	248,00	1,00	23,00	3,00	,00

		A13	B13	C13	D13	X13
1	P. Bis.	-,13	-,02	-,06	,15	,03
2	p	,11	,45	,13	,31	,01
3	N	29,00	123,00	36,00	85,00	3,00

		A17	B17	C17	D17	vx10
1	P. Bis.	-,02	-,01	-,09	,08	.
2	p	,03	,02	,04	,91	,00
3	N	9,00	5,00	11,00	251,00	,00

		A18	B18	C18	D18	X18
1	P. Bis.	,16	-,07	-,06	-,12	-,07
2	p	,83	,06	,04	,07	,00
3	N	228,00	17,00	12,00	18,00	1,00

		A19	B19	C19	D19	X19
1	P. Bis.	,12	,06	-,10	-,16	,03
2	p	,92	,01	,04	,01	,01
3	N	255,00	3,00	12,00	4,00	2,00

		A20	B20	C20	D20	X20
1	P. Bis.	,29	-,09	-,14	-,23	,04
2	p	,76	,03	,05	,16	,00
3	N	209,00	7,00	15,00	44,00	1,00

		A21	B21	C21	D21	X21
1	P. Bis.	,30	-,18	-,19	-,13	-,01
2	p	,81	,04	,10	,04	,01
3	N	224,00	11,00	28,00	11,00	2,00

		A25	B25	C25	D25	X25
1	P. Bis.	,00	,05	,10	-,18	-,03
2	p	,10	,03	,79	,07	,01
3	N	28,00	9,00	217,00	20,00	2,00

		A26	B26	C26	D26	X26
1	P. Bis.	,19	-,04	-,10	-,05	-,16
2	p	,51	,20	,21	,05	,03
3	N	142,00	56,00	57,00	14,00	7,00

		A27	B27	C27	D27	X27
1	P. Bis.	,19	-,06	-,10	-,15	.
2	p	,91	,01	,02	,05	,00
3	N	251,00	4,00	6,00	15,00	,00

		A28	B28	C28	D28	X28
1	P. Bis.	,01	-,03	-,09	,08	-,09
2	p	,06	,14	,03	,76	,01
3	N	17,00	38,00	8,00	209,00	4,00

		A29	B29	C29	D29	X29
1	P. Bis.	-,04	-,04	,03	,01	-,08
2	p	,01	,01	,91	,07	,00
3	N	4,00	2,00	250,00	19,00	1,00

		A33	B33	C33	D33	X33
1	P. Bis.	,04	,07	-,09	-,10	,05
2	p	,32	,37	,01	,29	,00
3	N	89,00	103,00	3,00	80,00	1,00

		A34	B34	C34	D34	X34
1	P. Bis.	-,12	,25	-,18	-,09	-,13
2	p	,21	,66	,03	,08	,01
3	N	59,00	183,00	8,00	22,00	4,00

		A35	B35	C35	D35	X35
1	P. Bis.	-,22	-,12	,29	-,12	.
2	p	,07	,04	,87	,03	,00
3	N	19,00	10,00	240,00	7,00	,00

		A36	B36	C36	D36	X36
1	P. Bis.	-,14	-,18	,21	-,03	.
2	p	,03	,09	,79	,09	,00
3	N	9,00	24,00	217,00	26,00	,00

		A37	B37	C37	D37	X37
1	P. Bis.	-,19	-,04	,17	,06	-,02
2	p	,22	,18	,55	,04	,01
3	N	62,00	50,00	152,00	10,00	2,00

		A41	B41	C41	D41	X41
1	P. Bis.	-,14	-,04	,16	-,08	.
2	p	,06	,05	,89	,01	,00
3	N	16,00	13,00	245,00	2,00	,00

		A42	B42	C42	D42	X42
1	P. Bis.	,15	-,03	,05	-,14	-,11
2	p	,20	,67	,01	,12	,00
3	N	55,00	185,00	3,00	32,00	1,00

		A43	B43	C43	D43	X43
1	P. Bis.	-,06	,16	,02	-,10	-,02
2	p	,21	,21	,22	,33	,03
3	N	58,00	58,00	60,00	92,00	8,00

		A44	B44	C44	D44	X44
1	P. Bis.	,23	-,13	-,13	-,13	-,10
2	p	,76	,06	,02	,15	,00
3	N	211,00	17,00	6,00	41,00	1,00

		A45	B45	C45	D45	X45
1	P. Bis.	,03	,01	,01	-,01	-,10
2	p	,12	,70	,07	,10	,02
3	N	32,00	192,00	19,00	27,00	6,00

		A49	B49	C49	D49	X49
1	P. Bis.	-,08	,15	-,07	-,06	-,10
2	p	,10	,65	,20	,05	,01
3	N	27,00	179,00	55,00	13,00	2,00

		A50	B50	C50	D50	X50
1	P. Bis.	-,13	,27	-,06	-,13	-,12
2	p	,20	,41	,19	,20	,00
3	N	55,00	112,00	52,00	56,00	1,00

		A51	B51	C51	D51	X51
1	P. Bis.	-,14	,14	-,01	,00	-,08
2	p	,21	,45	,19	,13	,01
3	N	57,00	125,00	53,00	37,00	4,00

		A52	B52	C52	D52	X52
1	P. Bis.	-,09	-,04	-,13	,16	.
2	p	,02	,03	,04	,91	,00
3	N	6,00	7,00	11,00	252,00	,00

		A53	B53	C53	D53	X53
1	P. Bis.	,25	-,18	-,16	-,05	.
2	p	,77	,17	,03	,03	,00
3	N	212,00	47,00	9,00	8,00	,00

		A57	B57	C57	D57	X57
1	P. Bis.	,22	-,05	-,13	-,14	-,02
2	p	,51	,22	,11	,14	,02
3	N	140,00	62,00	29,00	40,00	5,00

		A58	B58	C58	D58	X58
1	P. Bis.	-,20	,13	-,01	-,04	,02
2	p	,04	,84	,04	,07	,01
3	N	10,00	232,00	11,00	20,00	3,00

		A59	B59	C59	D59	X59
1	P. Bis.	,22	-,14	-,15	,01	-,09
2	p	,34	,17	,09	,38	,02
3	N	94,00	48,00	24,00	105,00	5,00

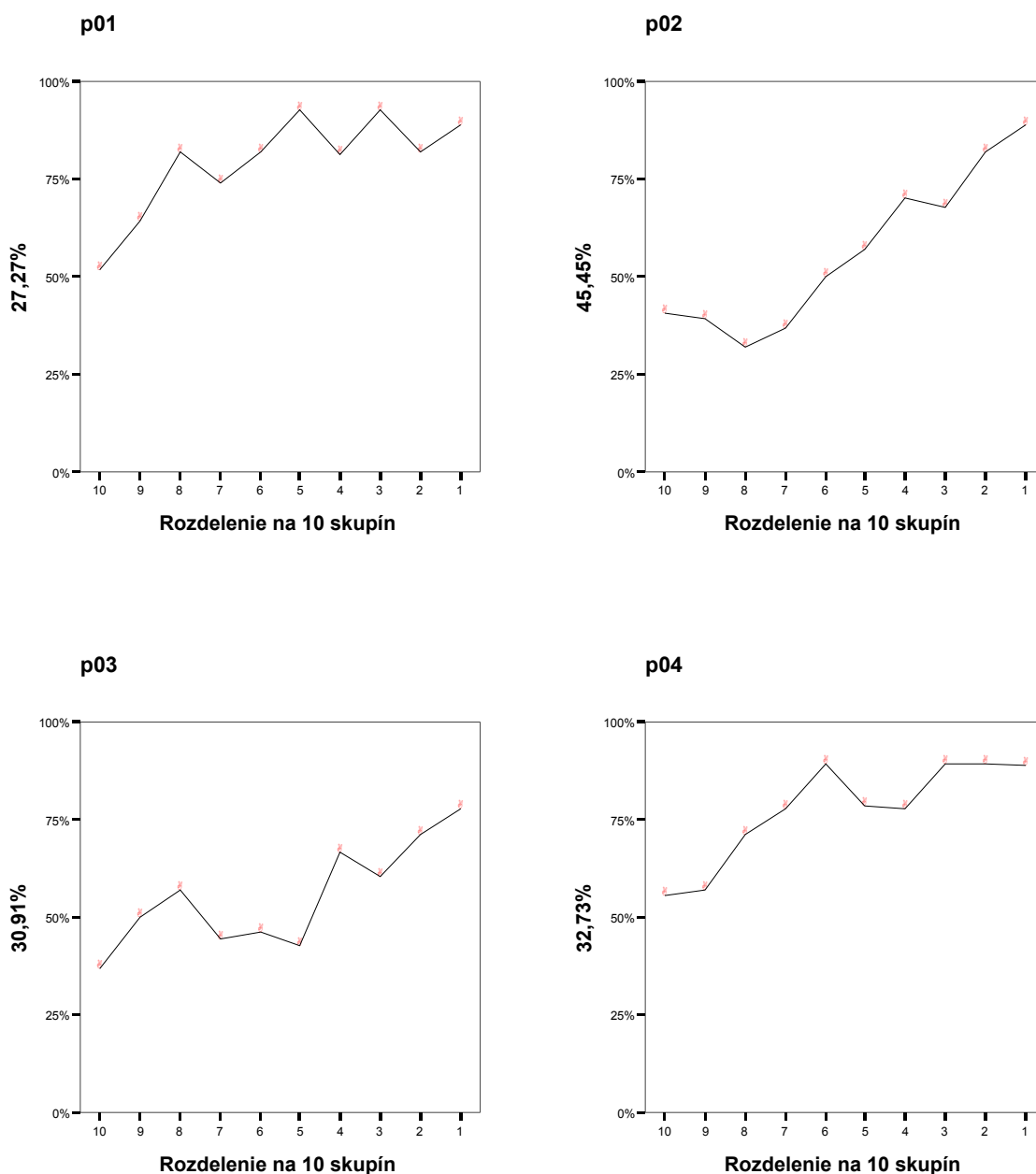
		A60	B60	C60	D60	X60
1	P. Bis.	,20	,04	-,10	-,21	-,13
2	p	,28	,49	,12	,10	,01
3	N	76,00	136,00	33,00	28,00	3,00

		A61	B61	C61	D61	X61
1	P. Bis.	-,24	,29	-,13	-,03	-,01
2	p	,14	,63	,22	,00	,01
3	N	38,00	173,00	61,00	1,00	3,00

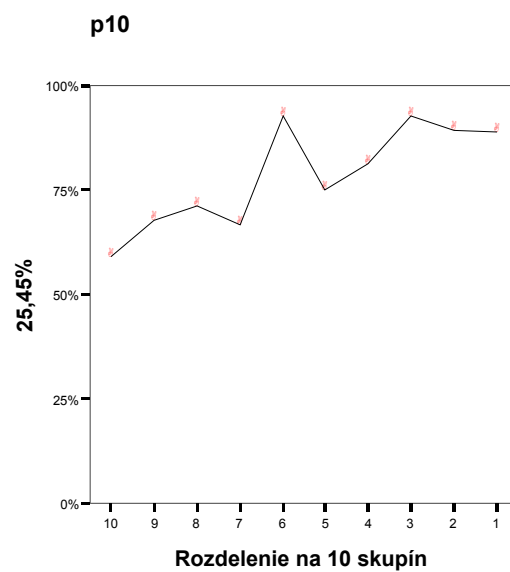
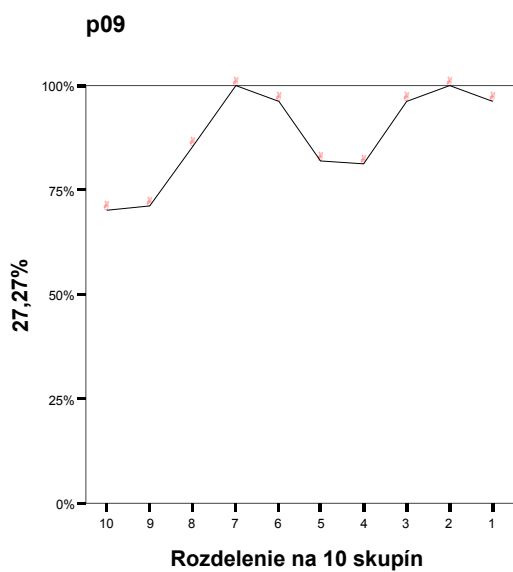
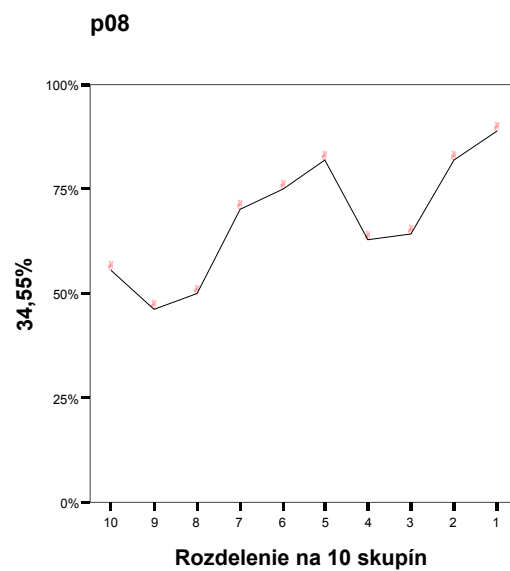
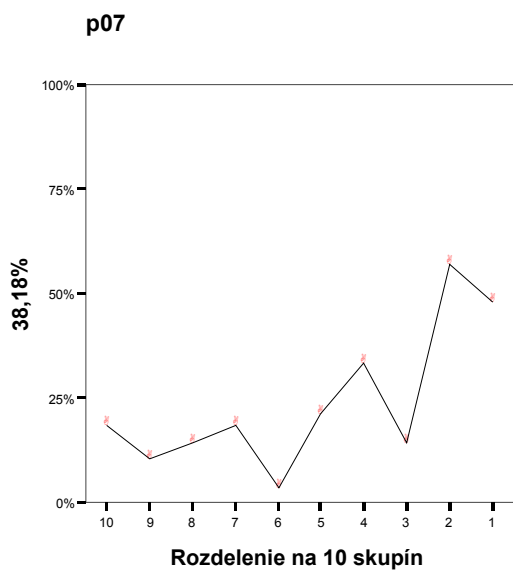
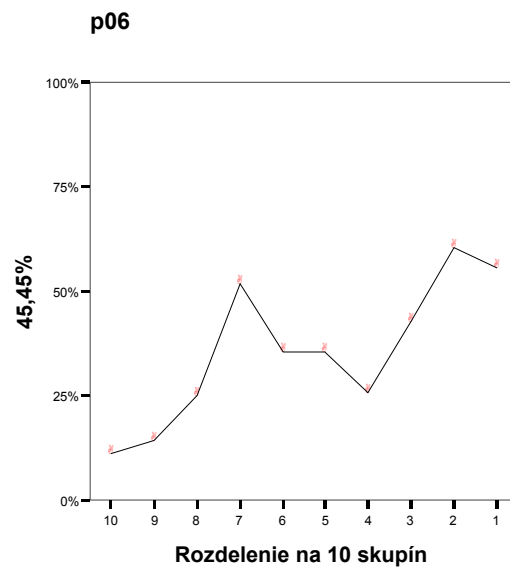
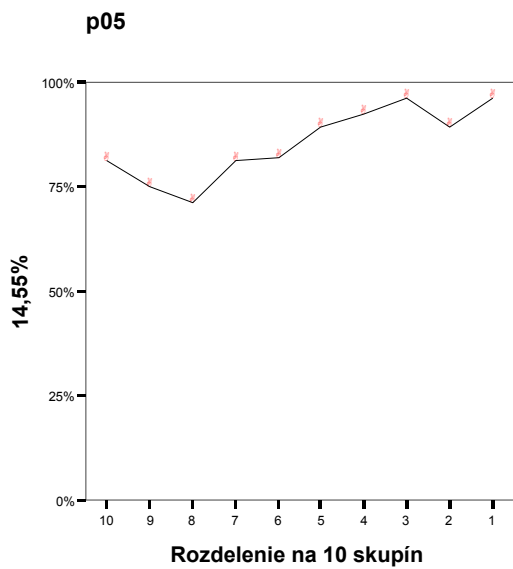
3.6 Distribúcia úspešnosti a citlivost'

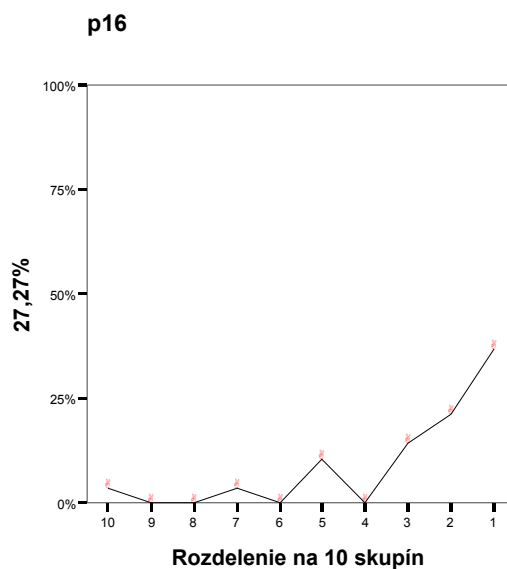
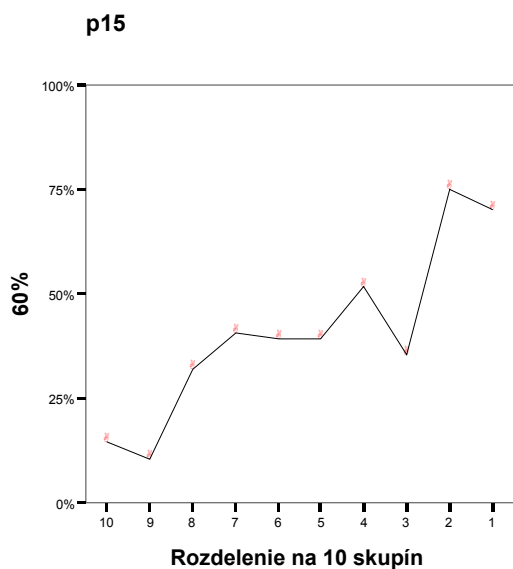
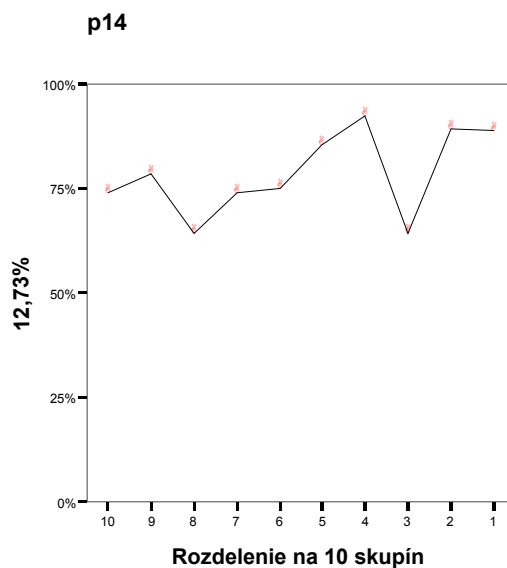
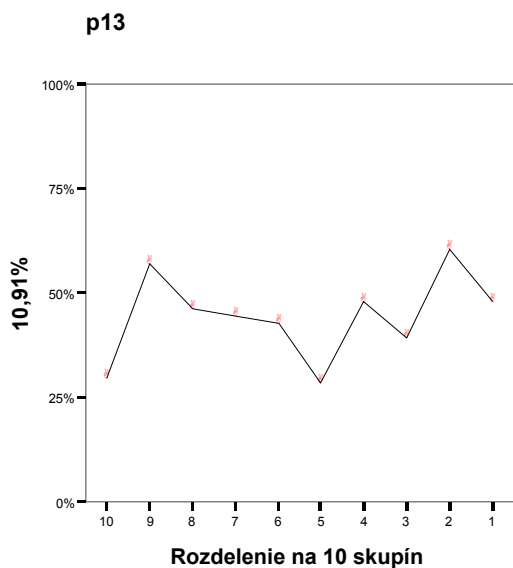
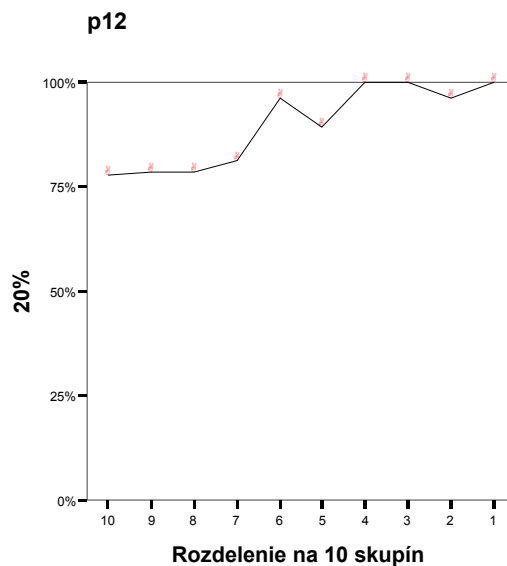
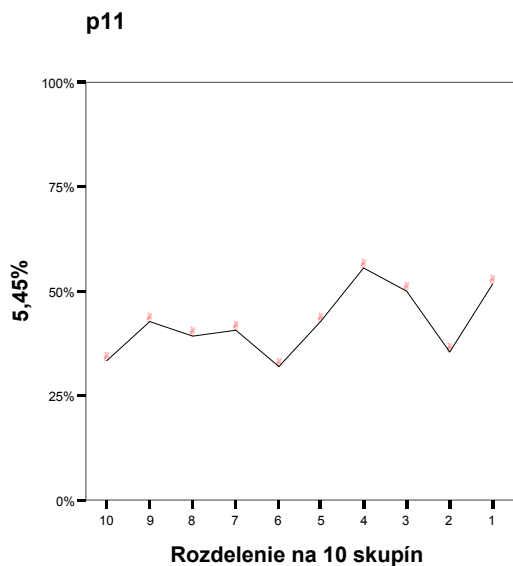
Pri tejto analýze by sme mali byť pozorní k položkám s citlivosťou nižšou ako 20 % a zvlášť k takým, ktoré majú citlivosť nižšiu ako 10 %³.

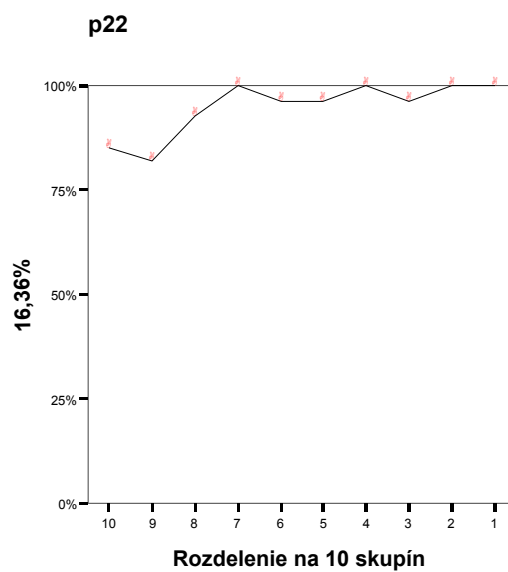
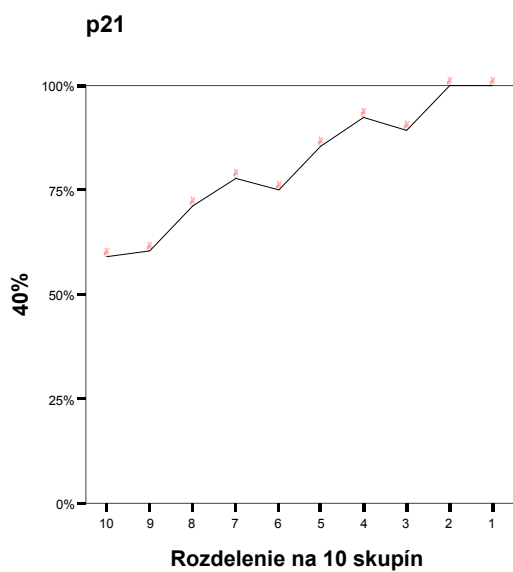
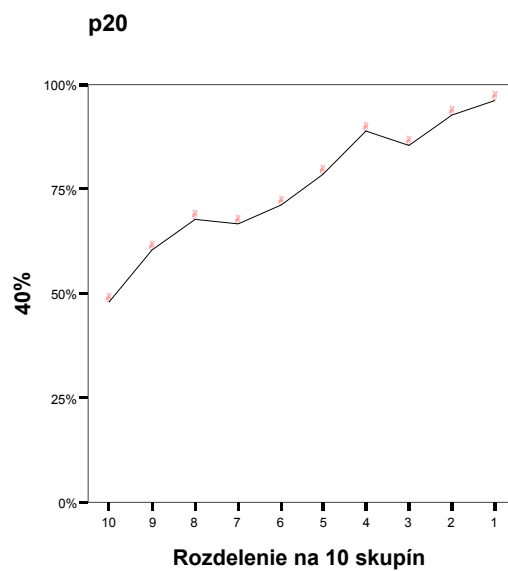
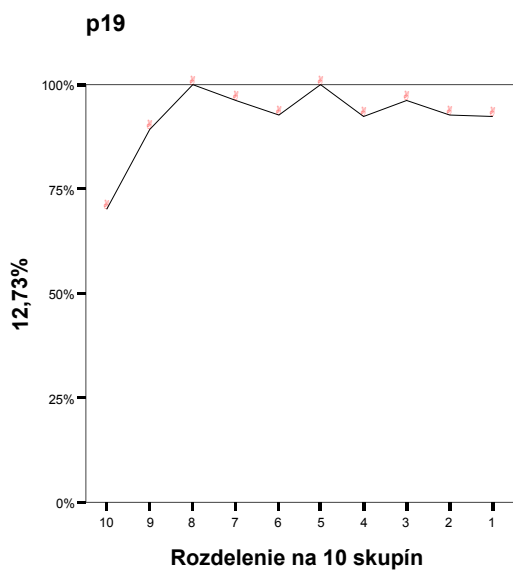
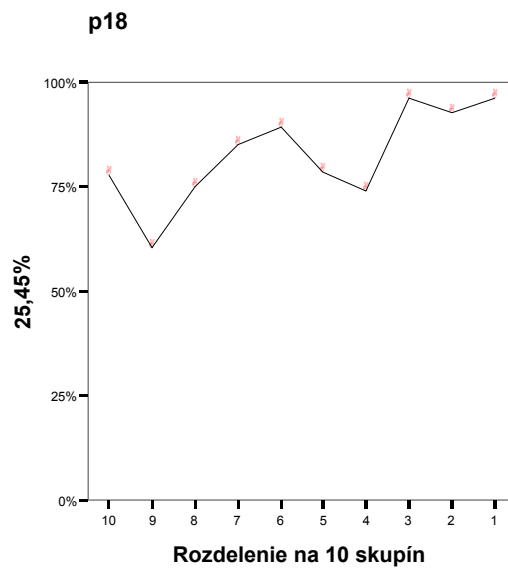
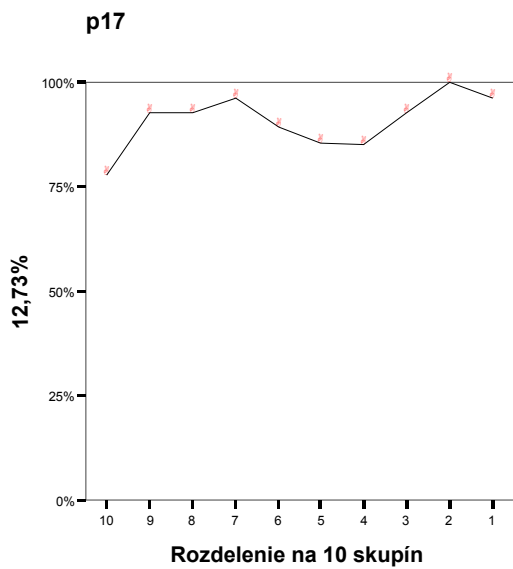
Graf 11 Distribúcie úspešnosti jednotlivých položiek

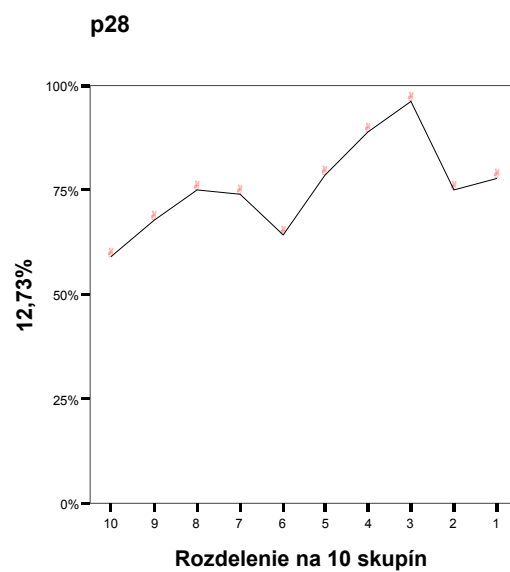
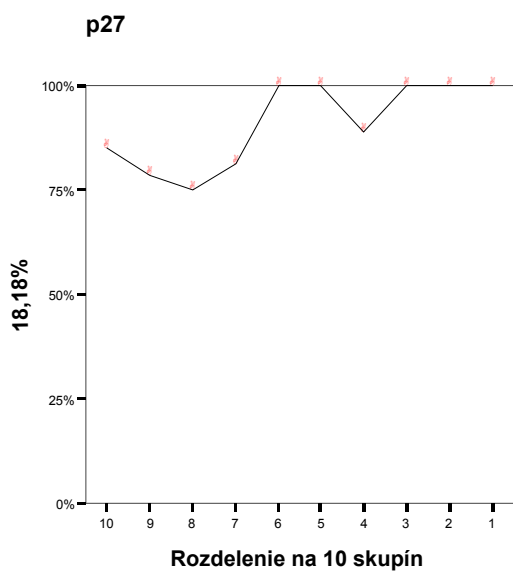
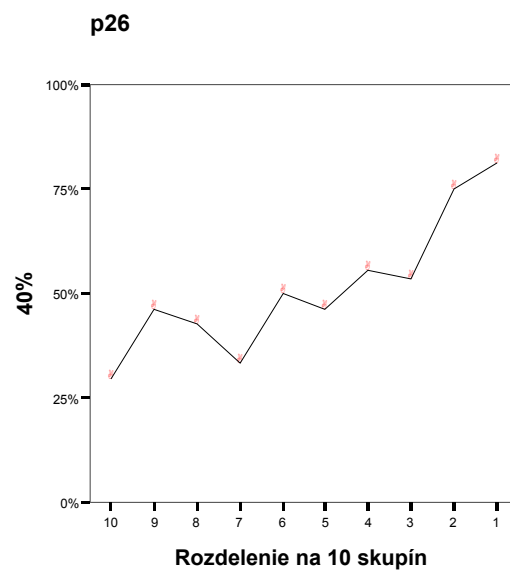
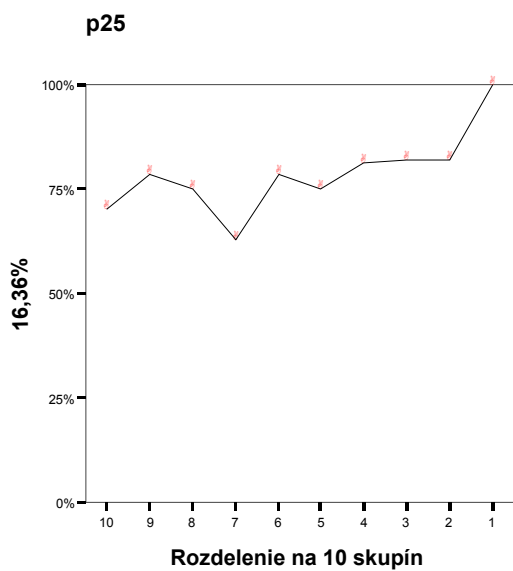
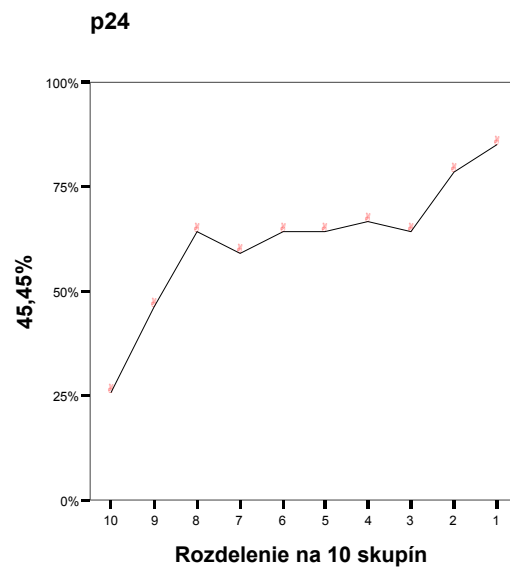
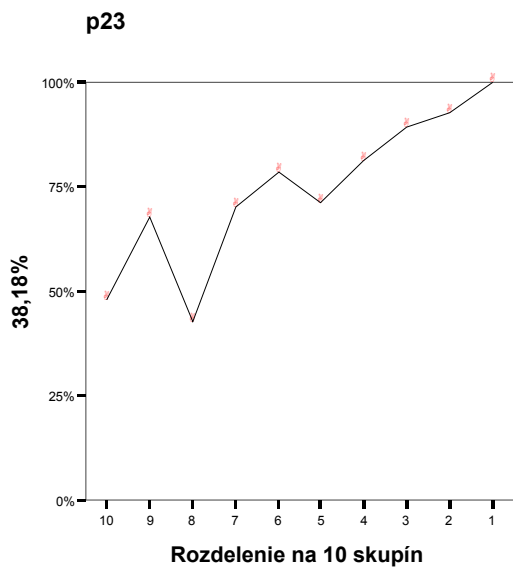


³ Podrobnejšie informácie o distribúcii úspešnosti nájde záujemca v Príručke.

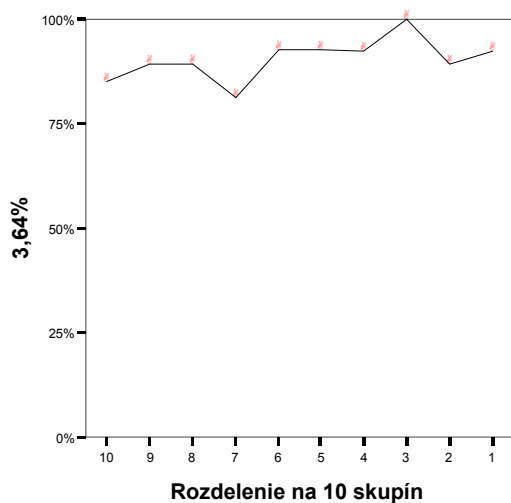




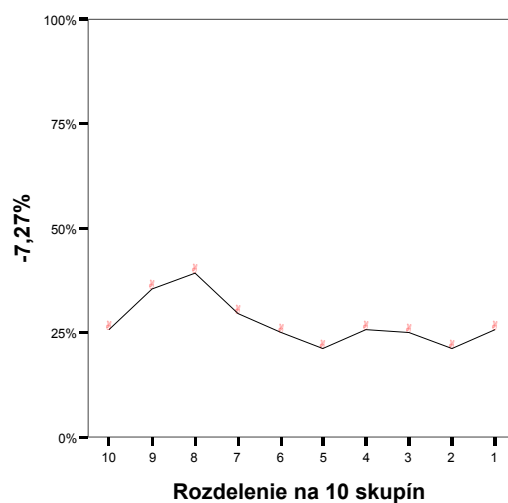




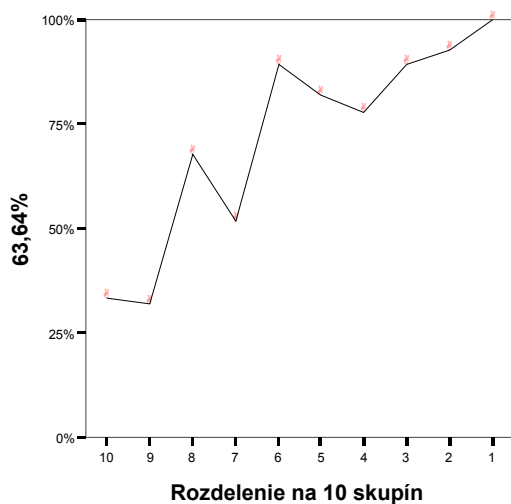
p29



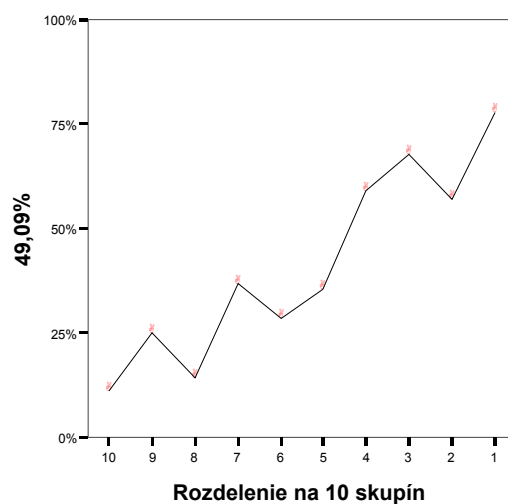
p30



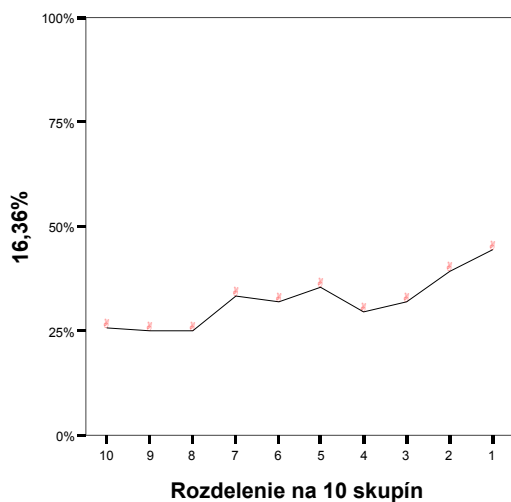
p31



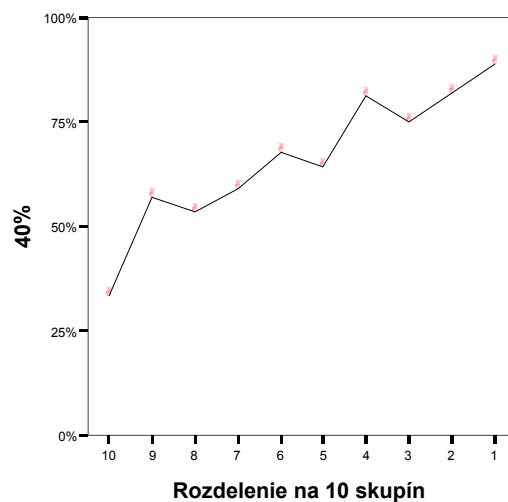
p32

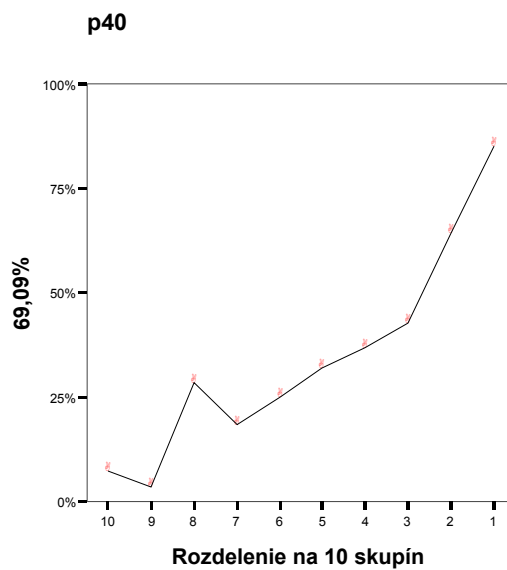
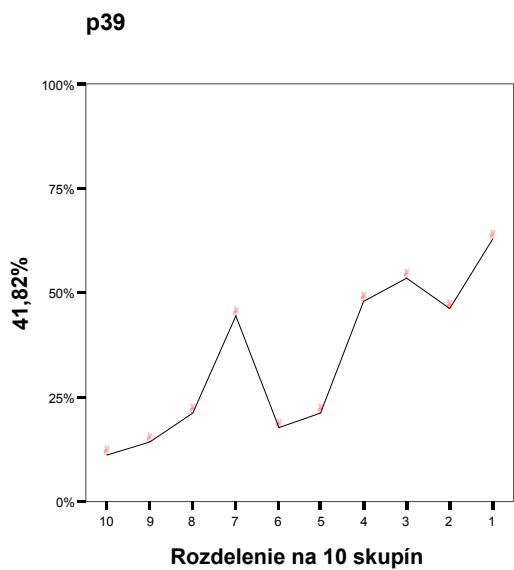
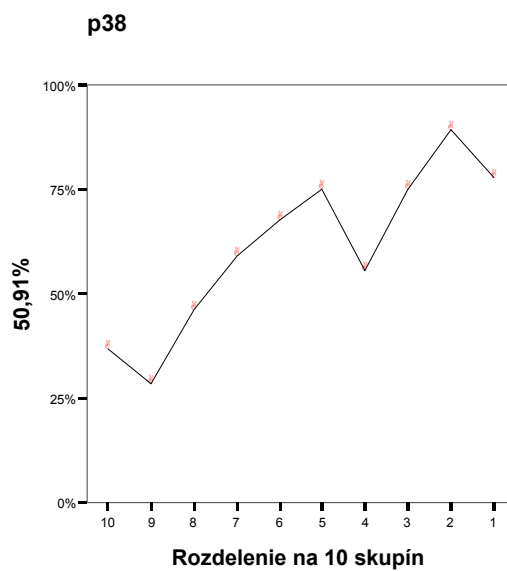
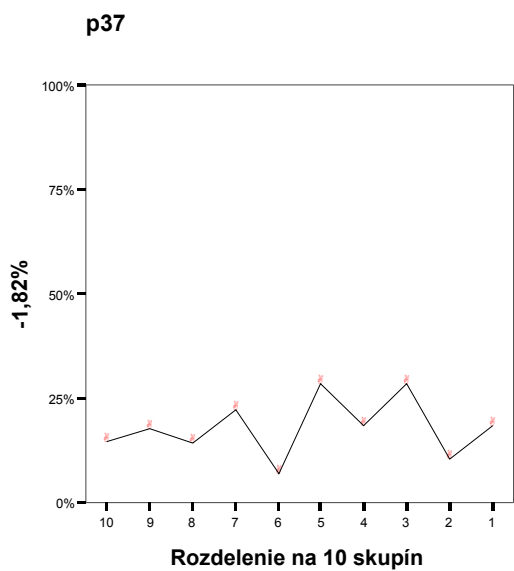
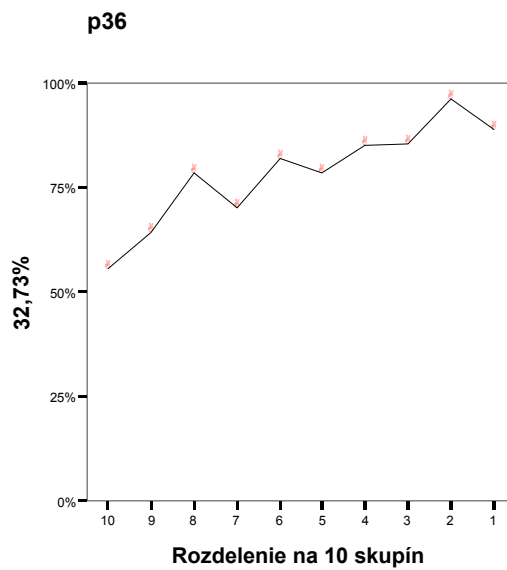
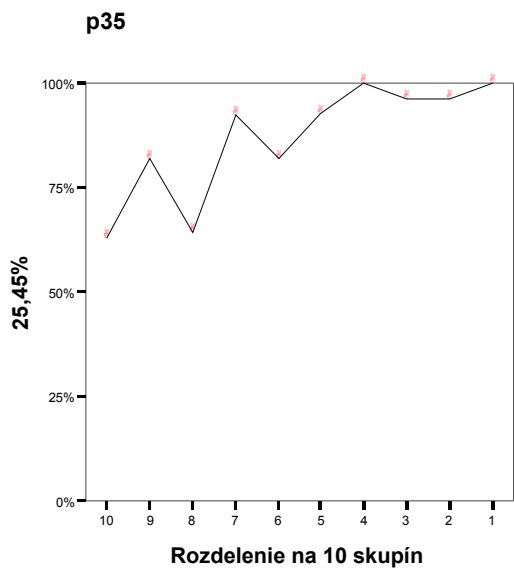


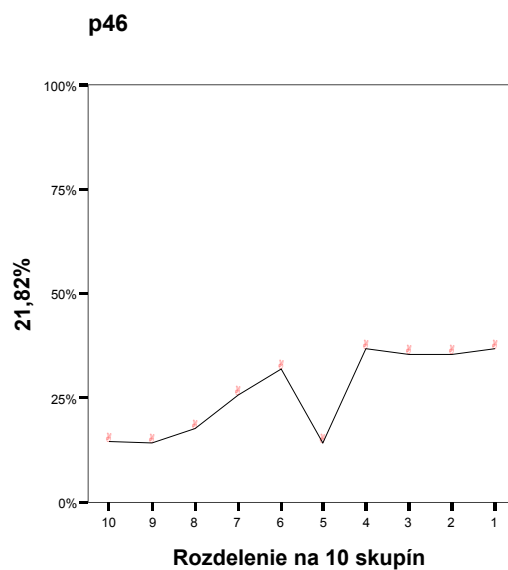
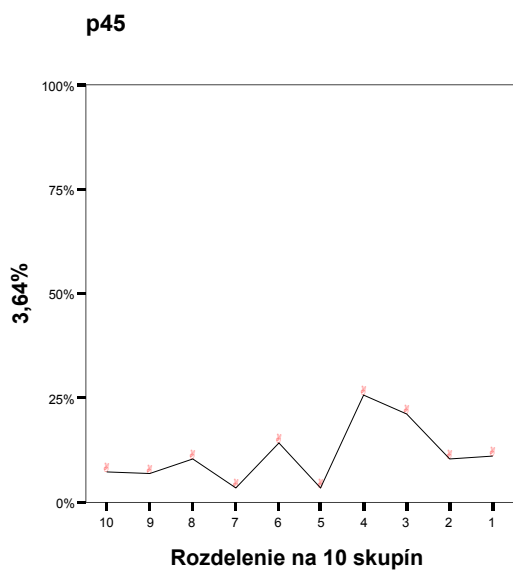
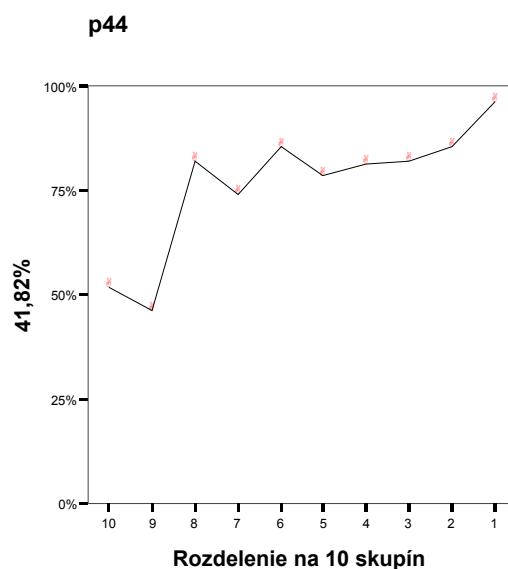
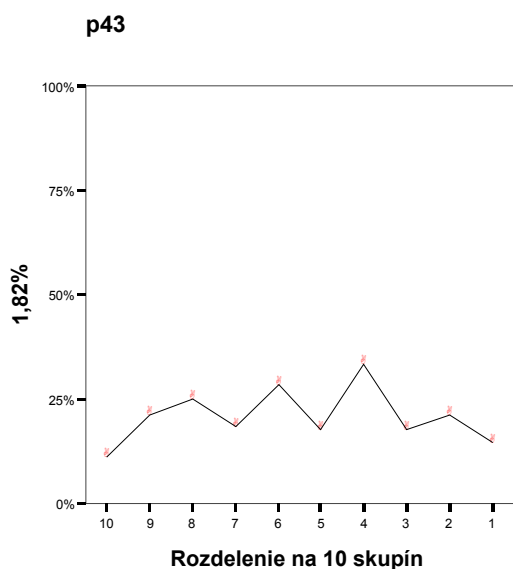
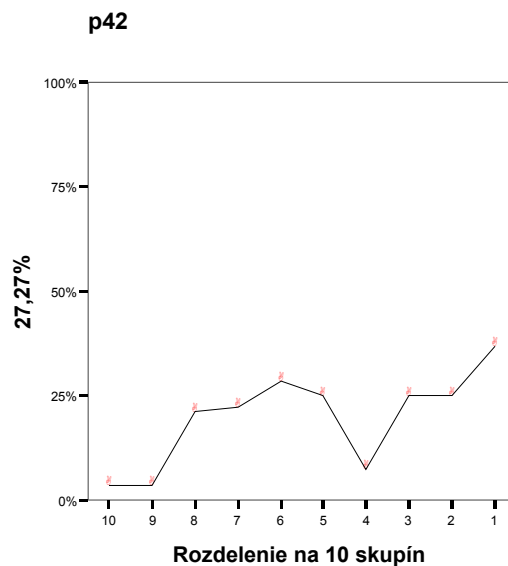
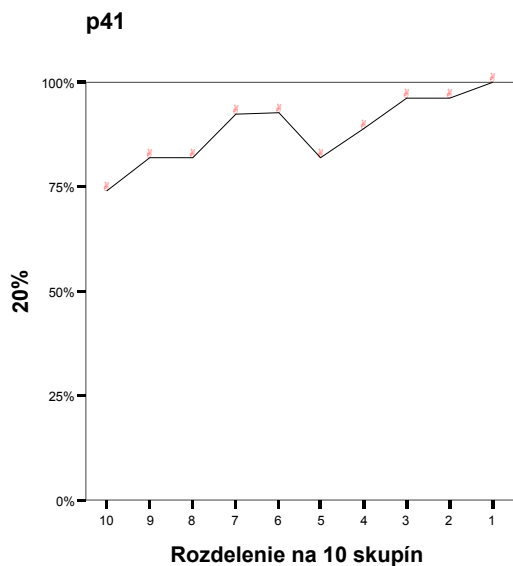
p33



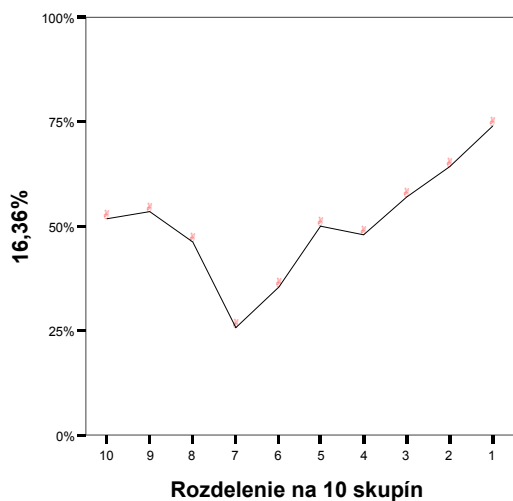
p34



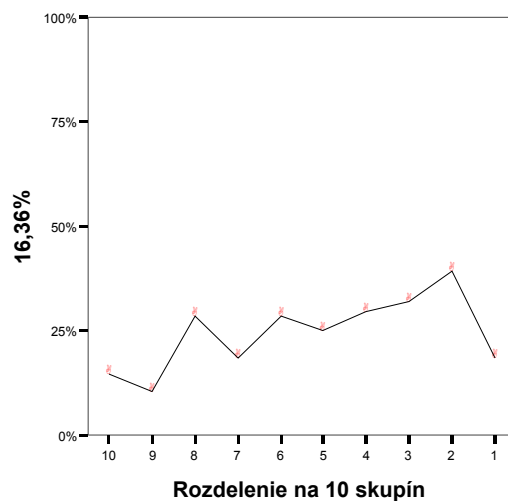




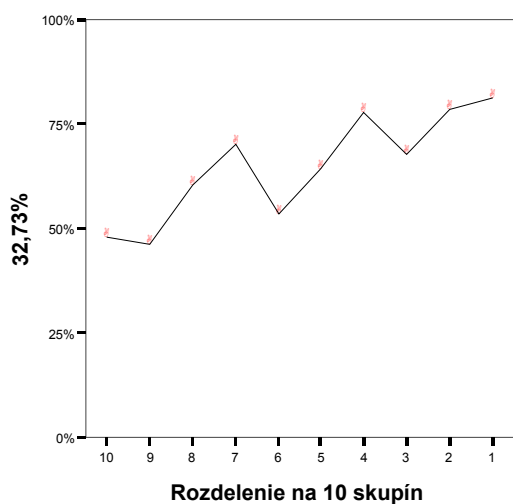
p47



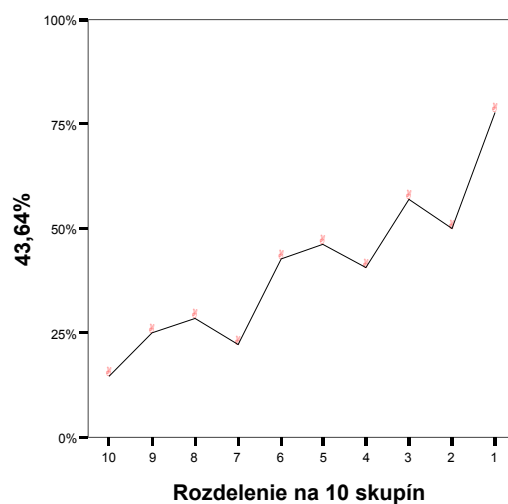
p48



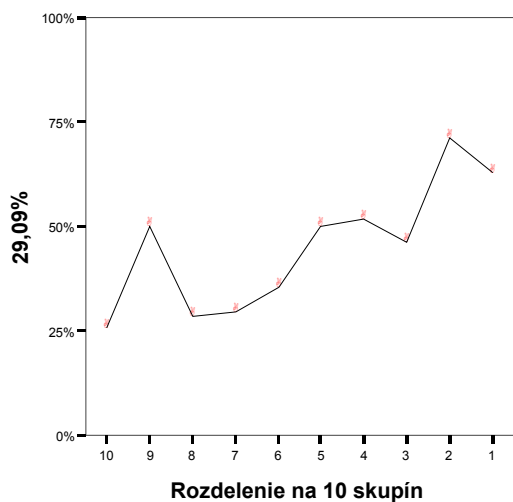
p49



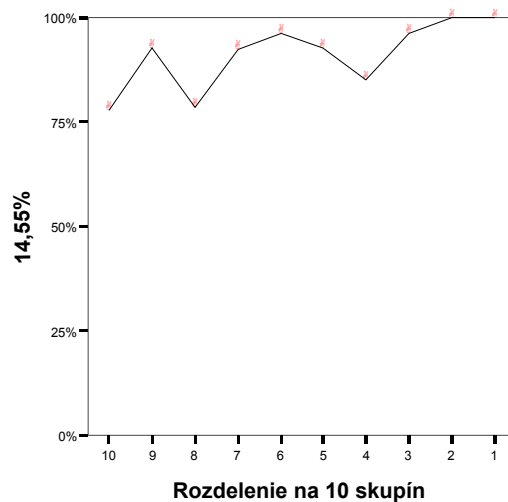
p50



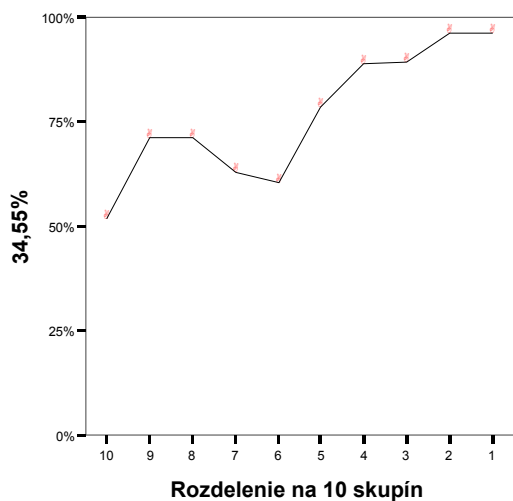
p51



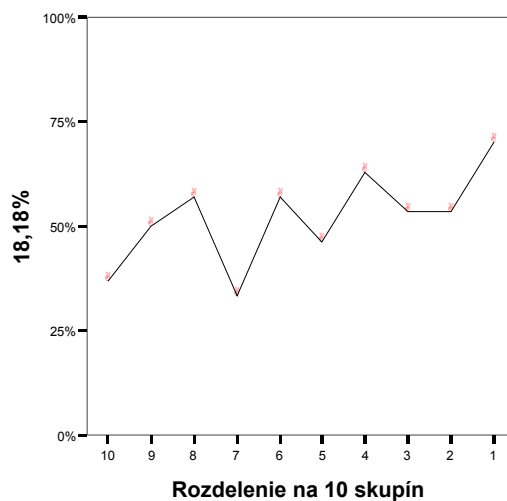
p52



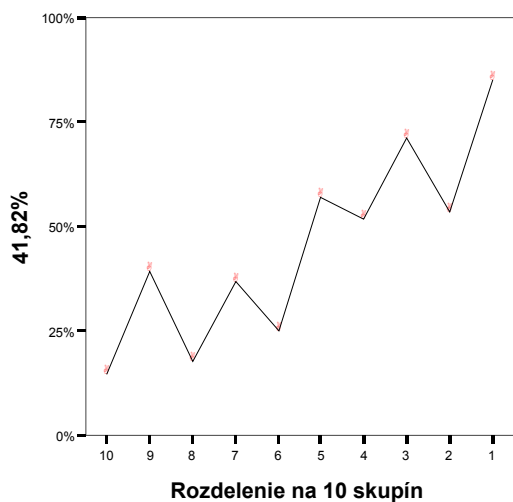
p53



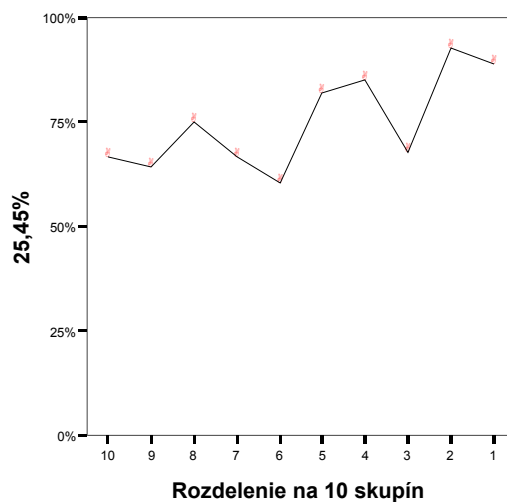
p54



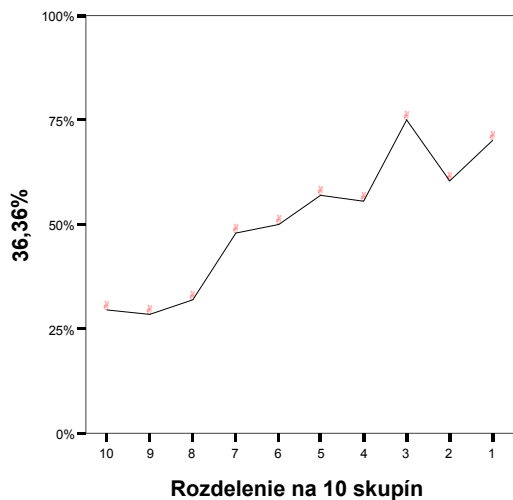
p55



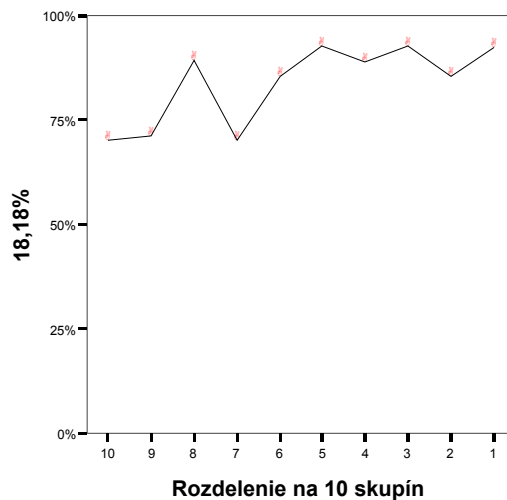
p56



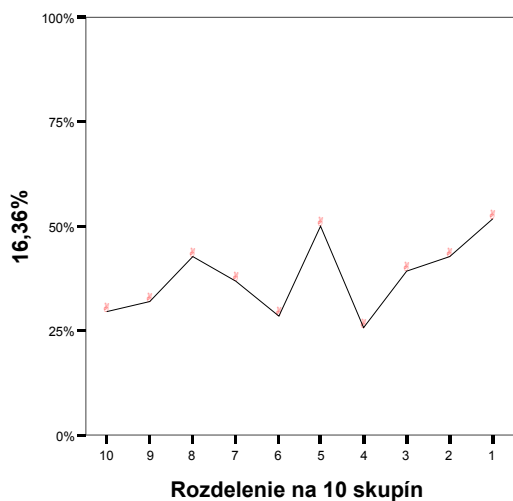
p57



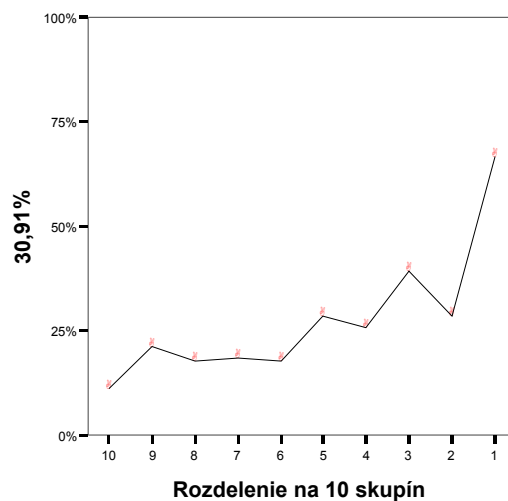
p58



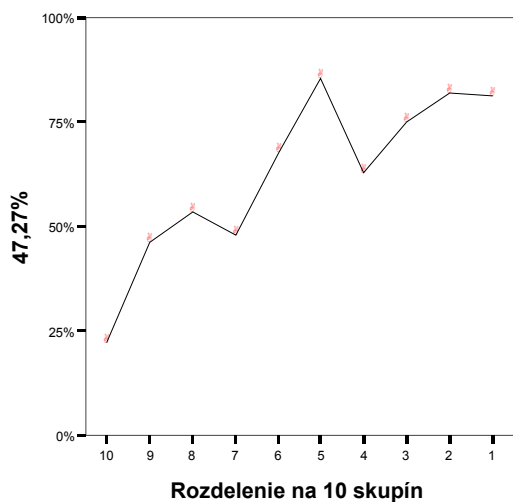
p59



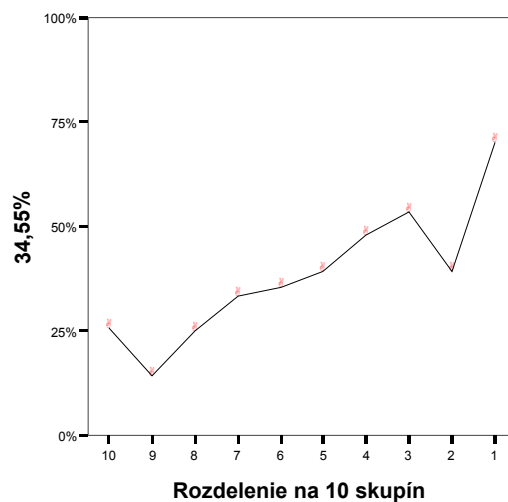
p60



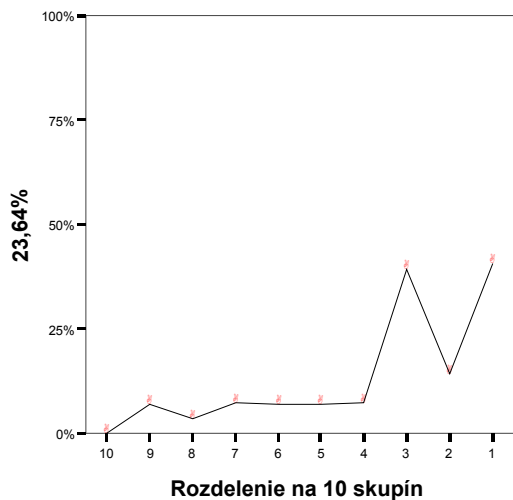
p61



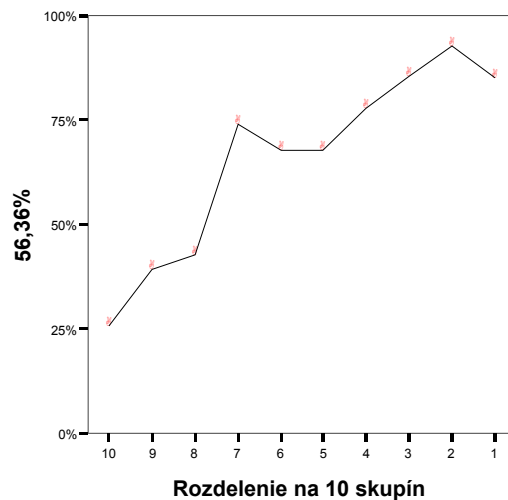
p62



p63



p64



Veľmi dobre diferencujú žiakov položky 2, 20, 21, 26, 32, 38, pričom majú vysokú percentuálnu hodnotu citlivosti – viac ako 40 %, najcitlivejšia je položka 40 (69,1 %).

Položky 16 a 40 výraznejšie odlišujú najviac úspešných žiakov (1. a 2. skupina) od ostatných. Naopak, najmenej úspešných žiakov (9. a 10. skupina) výraznejšie odlišujú napríklad položky 44, 64.

Niektoré položky sú málo až nedostatočne citlivé, pretože sú pre všetkých takmer rovnako ľahké (položka 17) alebo takmer rovnako ťažké (položka 33).

Citlivosť viac ako 40 % presiahlo 14 položiek.

Slabo diferencujú aj položky s nižšou citlivosťou ako 20 %, ktorých je 22, čo je viac ako tretina položiek, nedostatočnú citlivosť pod 10 % majú položky 11, 29, 43, 45, zápornú – kritickú citlivosť majú položky 30 a 37.

3.7 Neriešenosť

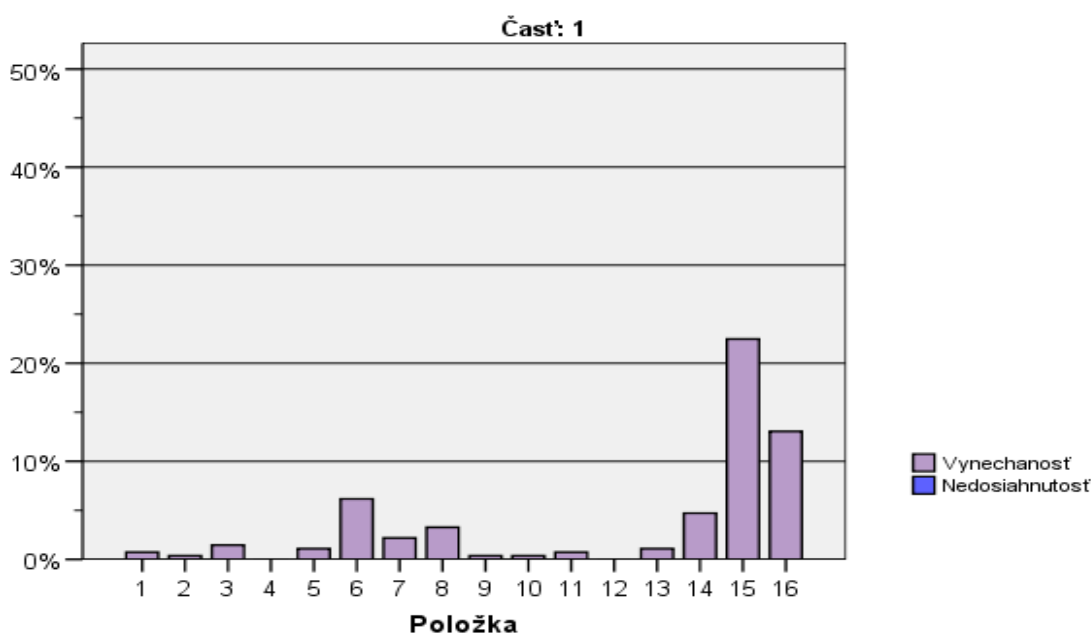
Neriešenosť⁴ môže poukazovať na obťažnosť testu, jednotlivých položiek, prípadne nedostatok času na riešenie.

Položky v grafoch 12 a) – 12 d) sú usporiadané podľa poradia v teste, podiel nedosiahnutosti na neriešenosť je znázornený farebne.

Graf 12 a) – d) Vynechanosť a nedosiahnutosť položiek v jednotlivých častiach testu

a)

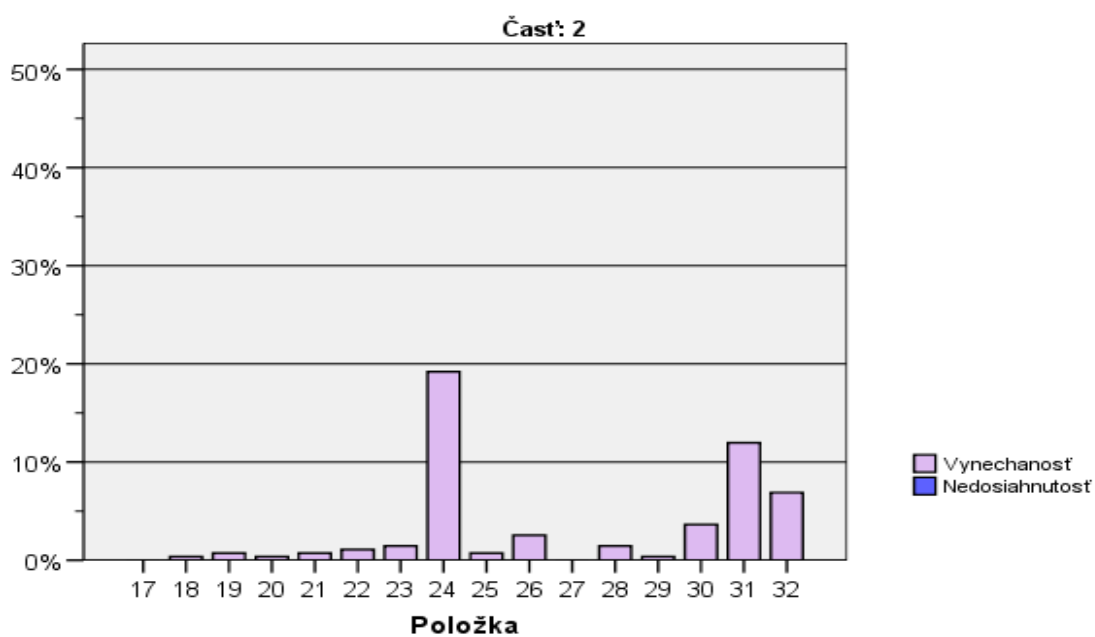
SL08A - variant 2712



⁴ Podrobnejšie informácie sú opäť uvedené v Príručke.
EČ MS 2008

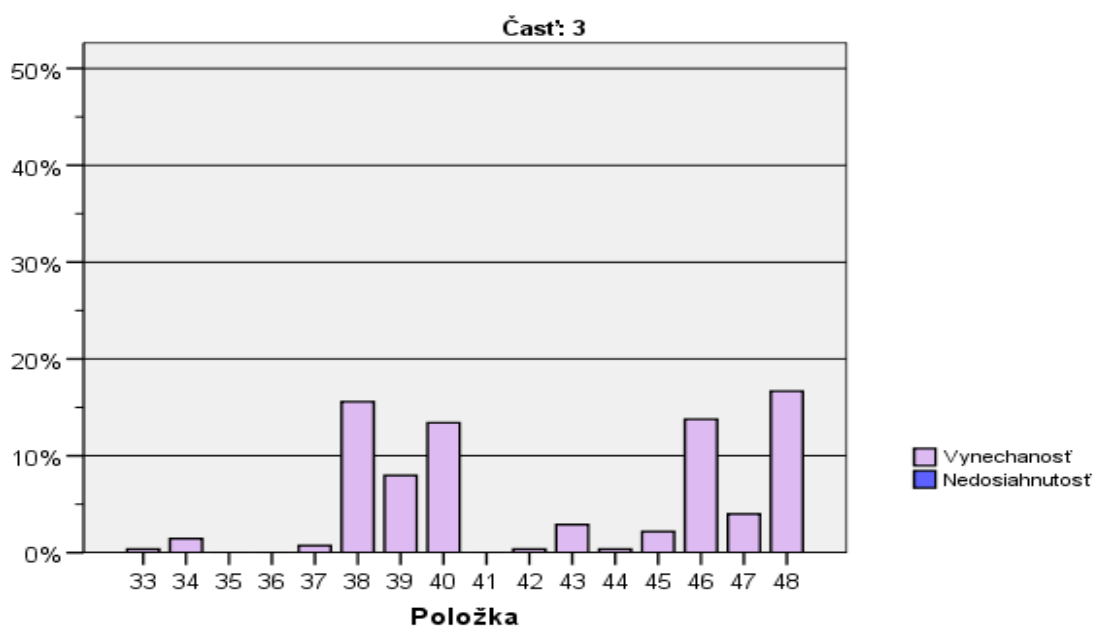
b)

SL08A - variant 2712

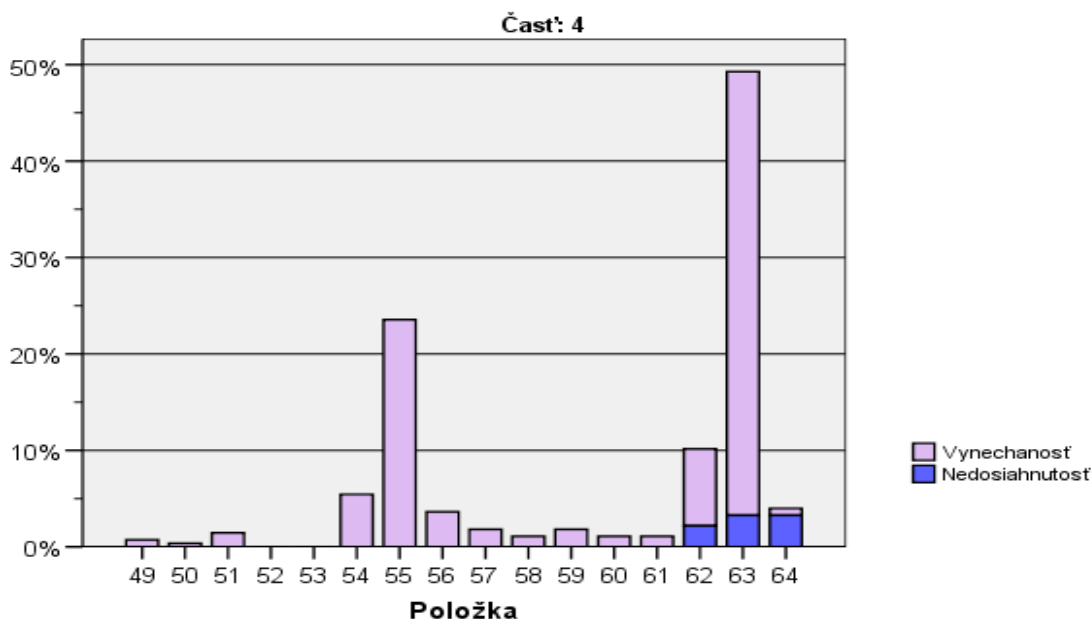


c)

SL08A - variant 2712



d)



Zostavu testu charakterizuje vo všetkých štyroch grafoch 12 a) – 12 d) opakujúci výskyt obťažnejších položiek ku koncu radu ôsmich otázok. Na prvý pohľad to vidieť pred a do čísla otázok 8, 16, 24, 32, 40, 48, 56 a 64. Súvisí to ale aj s obťažnosťou týchto otázok pred koncom osmičkového radu. (tab. č. 25). V predposlednom rade vynechala otázku 55 takmer štvrtina žiakov, otázku 63 takmer polovica. Otázku 62 vôbec nedosiahli 2 % a položky 63 a 64 vyše 3 % žiakov.

3.8 Súhrnné charakteristiky položiek

V nasledujúcej 25. tabuľke uvádzame súhrnné charakteristiky jednotlivých položiek. Kritické hodnoty sme odstupňovali farebným zvýraznením.

V poslednom stĺpci (stonásobok koeficientu *P.Bis.*) sme farebne odstupňovali skupiny položiek z hľadiska problematickej medzi položkovej korelácie do intervalov:

- $P.Bis. < 0,0$
- $0,1 < P.Bis. < 5,0$
- $5,1 < P.Bis. < 10,0$
- $10,1 < P.Bis. < 15,0$
- $15,1 < P.Bis. < 20,0$.

SL08A - variant 2712

Položka	Obťažnosť	Citlivosť	Nedosiahnutosť	Vynechanosť	Neriešenosť	Korelácia medzi položkou a zvyškom testu (Point Biserial)
1	20,7	27,3	,00	,72	,72	19,0
2	43,5	45,5	,00	,36	,36	27,5
3	44,6	30,9	,00	1,45	1,45	13,9
4	22,5	32,7	,00	,00	,00	19,6
5	14,5	14,5	,00	1,09	1,09	13,9
6	64,1	45,5	,00	6,16	6,16	20,8
7	76,1	38,2	,00	2,17	2,17	20,7
8	32,2	34,5	,00	3,26	3,26	14,8
9	12,0	27,3	,00	,36	,36	18,9
10	21,4	25,5	,00	,36	,36	17,2
11	57,6	5,5	,00	,72	,72	1,3
12	10,1	20,0	,00	,00	,00	21,6
13	55,4	10,9	,00	1,09	1,09	-2,5
14	21,4	12,7	,00	4,71	4,71	5,4
15	59,1	60,0	,00	22,46	22,46	29,0
16	90,9	27,3	,00	13,04	13,04	30,2
17	9,1	12,7	,00	,00	,00	8,3
18	17,4	25,5	,00	,36	,36	16,4
19	7,6	12,7	,00	,72	,72	11,7
20	24,3	40,0	,00	,36	,36	29,3
21	18,8	40,0	,00	,72	,72	30,4
22	5,1	16,4	,00	1,09	1,09	18,6
23	25,7	38,2	,00	1,45	1,45	30,0
24	38,0	45,5	,00	19,20	19,20	22,3
25	21,4	16,4	,00	,72	,72	10,5
26	48,6	40,0	,00	2,54	2,54	18,9
27	9,1	18,2	,00	,00	,00	19,4
28	24,3	12,7	,00	1,45	1,45	8,4
29	9,4	3,6	,00	,36	,36	3,2
30	72,5	-7,3	,00	3,62	3,62	-12,6
31	28,3	63,6	,00	11,96	11,96	41,5
32	58,7	49,1	,00	6,88	6,88	33,1

SL08A - variant 2712

Položka	Obťažnosť	Citlivosť	Nedosiahnutosť	Vynechanosť	Neriešenosť	Korelácia medzi položkou a zvyškom testu (Point Biserial)
33	67,8	16,4	,00	,36	,36	4,1
34	33,7	40,0	,00	1,45	1,45	25,1
35	13,0	25,5	,00	,00	,00	28,6
36	21,4	32,7	,00	,00	,00	20,7
37	81,9	-1,8	,00	,72	,72	-3,6
38	38,8	50,9	,00	15,58	15,58	25,4
39	65,9	41,8	,00	7,97	7,97	24,4
40	65,6	69,1	,00	13,41	13,41	40,2
41	11,2	20,0	,00	,00	,00	15,5
42	80,1	27,3	,00	,36	,36	14,5
43	79,0	1,8	,00	2,90	2,90	-6,0
44	23,6	41,8	,00	,36	,36	23,4
45	88,4	3,6	,00	2,17	2,17	2,6
46	73,6	21,8	,00	13,77	13,77	12,5
47	49,3	16,4	,00	3,99	3,99	6,3
48	75,4	16,4	,00	16,67	16,67	5,2
49	35,1	32,7	,00	,72	,72	15,4
50	59,4	43,6	,00	,36	,36	26,7
51	54,7	29,1	,00	1,45	1,45	14,1
52	8,7	14,5	,00	,00	,00	16,0
53	23,2	34,5	,00	,00	,00	25,3
54	47,8	18,2	,00	5,43	5,43	5,9
55	54,7	41,8	,00	23,55	23,55	31,4
56	25,0	25,5	,00	3,62	3,62	10,9
57	49,3	36,4	,00	1,81	1,81	22,4
58	15,9	18,2	,00	1,09	1,09	13,4
59	62,0	16,4	,00	1,81	1,81	1,2
60	72,5	30,9	,00	1,09	1,09	19,8
61	37,3	47,3	,00	1,09	1,09	28,7
62	61,6	34,5	2,17	7,97	10,14	22,6
63	86,6	23,6	3,26	46,01	49,28	27,7
64	34,1	56,4	3,26	,72	3,99	35,4

Tab. 25 Súhrnné charakteristiky položiek

Položky 13, 33, 37, 43 a 45 b boli buď vysoko obťažné alebo málo citlivé, niektoré mali máťce distraktory a preto boli navrhnuté na prebodovanie.

Záver

Výsledky externej časti maturity zo slovenského jazyka a slovenskej literatúry úroveň A vyplývajú tak z výkonu skúšaných žiakov, ako aj z kvality meracieho nástroja – testu.

Test SL08A riešilo 550 maturantov. Najviac žiakov bolo z Trnavského a Nitrianskeho kraja (takmer po tretine všetkých žiakov), žiadni zo Žilinského, Trenčianskeho a Prešovského. Zo štátnych škôl bolo 90,0 % zúčastnených žiakov, z cirkevných škôl 8,2 % a zo súkromných 2,0 %. Sedem osmín bolo gymnazistov, ktorých údaje určili priemernú úspešnosť, z SOŠ bolo 11,1 %, zo ZSS piati a jeden z SOU. Chlapcov bola necelá tretina (30,2 %) a dievčat viac ako dve tretiny (69,8 %).

Priemerná úspešnosť celého súboru (národný priemer) bola 64,4 %. Rozdiely dosiahnutých priemerných úspešností podľa kraja, zriaďovateľa, typu školy, pohlavia a polročnej klasifikácie sme vyhodnotili štatistickým testovaním obojstrannej signifikancie, ako aj vecnou signifikanciou rozdielov medzi dosiahnutou úspešnosťou a národným priemerom. Lepšia priemerná úspešnosť žiakov podľa krajov bola v Bratislavskom a horšia v Nitrianskom kraji. Rozdiely podľa zriaďovateľa nie sú významné, ani pri porovnaní gymnazistov s ostatnými školami, ani rozdiely medzi chlapcami a dievčatami. Z hľadiska týchto troch ukazovateľov bol test vyvážený.

Lepšie známky žiakov na polročnom vysvedčení z tohto predmetu významne súvisia s výsledkami, ktoré dosiahli v teste. Platí to pre žiakov so známkami 1, 2 a 3.

Test mal dva varianty, ktoré boli rovnomerne administrované z hľadiska krajov, zriaďovateľov, typu školy a pohlavia.

Reliabilitu testu sme overili pri štatistickom spracovaní. Položková analýza umožnila úpravu bodovania nejednoznačných alebo málo citlivých položiek. Základné charakteristiky testu SL08A poukazujú na vysokú presnosť merania vedomostí a zručností. Reliabilita testu pred úpravou bodovania bola vysoká, Cronbachovo $\alpha = 0,73 - 0,75$. Presnejšie o kvalite testu však vypovedá kvalita jednotlivých položiek: obťažnosť, citlivosť, neriešenosť a predovšetkým medzipoložková korelácia. Overeniu týchto parametrov sa venovala časť *Položková analýza*. Na základe analýzy počtosti žiakov - podľa krajov, zriaďovateľa, typu školy a pohlavia - v oboch variantoch, úspešnosťou položiek vo variantoch, reliability podľa variantov, usudzujeme, že varianty testu SL08A sú ekvivalentné. To nás oprávňovalo použiť pre overovanie kvality testu v položkovej analýze zástupný variant (2712).

Mätúci distraktor, nízka citlivosť a nízka medzipoložková korelácia sa vyskytli u piatich položiek, preto boli navrhnuté na úpravu bodovania. Týchto päť položiek bolo prebodovaných a každému žiakovi za ne uznaný jeden bod.

Veľmi dobre diferencujú žiakov niektoré položky, citlivosť väčšiny položiek ale nedosahuje úroveň viac ako 40 % - túto hranicu presiahlo len 14 položiek. Slabo diferencujú aj položky s nižšou citlivosťou ako 20 %, ktorých je 22, čo je viac ako tretina položiek, vyskytli sa aj položky so zápornou – kritickou citlivosťou.

Zostavu testu charakterizuje vo všetkých štyroch grafoch opakujúci sa výskyt vynechaných (pretože obťažnejších) položiek ku koncu každého radu 8x8 ôsmich otázok. Snaha zaraďovať ťažšie otázky mohla spôsobiť ich vynechávanie, čomu by sa malo vyhnúť zaradením menej obťažných otázok do všetkých radov, ale nie na ich konci.

Viac ako polovica položiek je problematická vzhľadom na *P. Bis* menší ako 20 %.

V teste je jedna extrémne obťažná položka (viac ako 90 %) a štyri obťažné (nad 80 %). V teste je osem ľahkých položiek (nad 80 %) a sedem extrémne ľahkých (viac ako 90 %), ktoré tvoria spolu takmer štvrtinu testu.

Literatúra

1. Burjan, V.: *Tvorba a využívanie školských testov vo vzdelávacom procese*. Bratislava: Exam, 1999.
2. Hendl, J.: *Přehled statistických metod zpracování dat*. Praha: Portál, 2004.
3. Kolektív: *Standardy pro pedagogické a psychologické testování*. Praha: Testcentrum, 2001.
4. Lapitka, M.: *Tvorba a použitie didaktických testov*. Bratislava: ŠPÚ, 1996.
5. Ritomský, A. - Zelmanová, O.: *Štatistické spracovanie a analýza dát rozsiahlych monitorovaní s využitím systému SPSS*. Bratislava: ŠPÚ, 2003.
6. Ritomský, A. - Zelmanová, O. - Zelman, J.: *Štatistické spracovanie a analýza dát rozsiahlych monitorovaní s využitím systému SPSS*. ŠPÚ : Bratislava 2002.
7. Sklenárová, I. - Zelmanová, O.: *Metodika spracovania dát z maturity 2005 v systéme SPSS*. Bratislava: ŠPÚ, 2005.
8. *SPSS Base 10.0 User`s Guide*. by SPSS Inc. : Chicago 1999.
9. *SPSS Base 7.0 Syntax Reference Guide*. by SPSS Inc.: Chicago 1996.
10. Turek, I.: *Učiteľ a pedagogický výskum*. Bratislava: Metodické centrum, 1998.
11. Wimmer, G.: *Štatistické metódy v pedagogickom výskume*. Hradec Králové: Gaudeamus, 1993.



MINISTERSTVO ŠKOLSTVA SLOVENSKEJ REPUBLIKY

STROMOVÁ 1, 813 30 BRATISLAVA

M A T U R I T A 2 0 0 8



EXTERNÁ ČASŤ

**SLOVENSKÝ JAZYK
A SLOVENSKÁ LITERATÚRA**

úroveň **A**

kód testu: 2712

**NEOTVÁRAJTE, POČKAJTE NA POKYN!
PREČÍTAJTE SI NAJPRV POKYNY K TESTU.**

- Test obsahuje **64 úloh**.
- Na vypracovanie testu budete mať **90 minút**.
- Pri riešení úloh budete striedavo používať dva typy odpovedových hárkov.
Do odpovedového hárka č. 1 označeného piktogramom  budete zaznamenávať riešenia úloh s výberom odpovede. Pri týchto úlohách vyberte správnu odpoveď spomedzi štyroch ponúkaných možností, z ktorých je vždy správna iba jedna. Správnu odpoveď zaznačte krížikom do príslušného políčka odpovedového hárka.
Do odpovedového hárka č. 2 označeného piktogramom  budete zaznamenávať riešenia úloh s krátkou odpoveďou. Pri týchto úlohách správnu odpoveď napíšete do príslušného riadka odpovedového hárka. Úlohu s krátkou odpoveďou tvorí jedno alebo niekoľko slov.
- Pri práci smiete používať iba pero s čiernou alebo modrou náplňou. Nesmiete používať zošity, slovníky, učebnice ani inú literatúru.
- **Píšte čitateľne. Pri použití tlačeneho písma rozlišujte veľké a malé písmená.**
- **Podrobnejšie pokyny na vyplňovanie odpovedového hárka sú na poslednej strane testu. Prečítajte si ich.**
- **Pracujte rýchlo, ale sústreďte sa.**

Želáme vám veľa úspechov

Začnite pracovať, až keď dostanete pokyn

Ukážka 1

Život Konštantína–Cyrila

(úryvok)

„...A tak vynehanbíte sa, že uznávate len tri jazyky a prikazujete, aby všetky národy a plemená boli slepé a hluché? **Povedzte**, robíte Boha bezmocným, že nemôže toto dať, alebo neprajným, že nechce? My však poznáme mnoho národov, ktoré majú knihy a vzdávajú slávu Bohu každý svojím jazykom. Ako vieme, sú to tieto: Arméni, Peržania, Abazgovia, Iberi, Sugdi, Góti, Avari, Tyrsi, Kozari, Arabi, Egyptania, Sýri a iné mnohé. Ak nechcete podľa tohto pochopiť, aspoň z Písma poznajte sudcu...“

1 Z obsahu ukážky 1 vyplýva, že národy budú slepé a hluché, ak neprijmú

- (A) kresťanské obrady západného typu.
- (B) kresťanské obrady východného typu.
- (C) Slovo Božie vo vlastnom jazyku.
- (D) Slovo Božie v staroslovienskom jazyku.

2 Text ukážky 1 je úryvkom

- (A) z autografickej literatúry.
- (B) z odbornej literatúry.
- (C) z biografickej literatúry.
- (D) z vedeckej literatúry.

3 Ktoré z diel spĺňa takú istú funkciu ako text ukážky 1?

- (A) Pieseň o Sigoti
- (B) Valaská škola mravov stodola
- (C) Slovenské národné povesti
- (D) Legenda o sv. Štefanovi

4 V ktorej z možností je výrok, ktorý platí pre ukážku 1?

- (A) Text je ukážkou rečníckeho prejavu.
 - (B) Text je súkromným listom vzdelanca.
 - (C) Text je úradným listom vzdelanca.
 - (D) Text je ukážkou odborného výkladu.
-

5 Ktorý z jazykov nepatrí medzi východoslovenské jazyky?

- (A) ruský
 - (B) ukrajinský
 - (C) bieloruský
 - (D) poľský
-

6 Určte zvýraznený vetný člen vo vete *Každý vzdáva slávu **Bohu** svojim jazykom.*

7 Vytvorte prídavné meno zo slova **Peržania**.

8 Napíšte slovo **povedzte** v podmieňovacom spôsobe.

Test pokračuje na nasledujúcej strane

Ukážka 2

Ján Kollár – Slávy dcera

(úryvok)

*Maj sa dobre, Mína! Ach, už kynie
zajtrajšok a rozlučuje nás.
Vrátiť sa tam, k národu, je čas,
kde sa Neptún k nohám Bakcha vinie.
Tu máš srdce, nie je v ňom nič iné,
iba láska, nemajúca kaz.
Maj to útle veno na dôkaz:
moja vernosť nikdy nepominie.
Mysli na mňa, vždy keď **vd'aka** vóni
ruží tvoj cit rozplamení sa
pri mesiaci, v besiedke, v jej tône.
A to srdce – či sa do tmy skryje
a či skvie sa nad ním dennica –
pre teba a Slovanov nech bije.*

- 9** Ktorá z možností vystihuje príčinu rozchodu mladej dvojice, ktorej láska je ospievaná v diele z ukážky 2?
- (A) Básnik sa chce zapojiť do národného hnutia.
 - (B) Básnik chce nastúpiť k námorným silám.
 - (C) Básnik si chce vziať menej vášnivé dievča.
 - (D) Básnik si chce vziať dievča s väčším venom.

- 10** V prvej vete ukážky 2 sa nachádza
- (A) oslovenie.
 - (B) priama reč.
 - (C) citát.
 - (D) replika.

11 Do generácie Jána Kollára nepatrí

- (A) Anton Bernolák.
- (B) Ján Hollý.
- (C) Ján Chalupka.
- (D) Pavol Jozef Šafárik.

12 Neptún a Bakchus sú

- (A) bohovia.
- (B) Bozi.
- (C) Bohy.
- (D) boži.

13 Básnik v texte ukážky 2

- (A) vykladá.
- (B) uvažuje.
- (C) opisuje.
- (D) rozpráva.

14 Aký druh vety podľa obsahu chýba v ukážke 2?

15 Nahraďte slovo **tôňa** synonymickým výrazom.

16 Akým slovným druhom je zvýrazné slovo v texte ukážky 2?

Test pokračuje na nasledujúcej strane

Ukážka 3

Ľudo Ondrejov – Och, zadaždí sa

(úryvok)

*Och, zadaždí sa
a jeseň nastúpi na hory,
tam opadajú z lístia
moje javory.*

*Javory – túžby moje a sny,
radosti slnka v poludní.
Berie sa za mnou cesta ďaleká –
taký je osud človeka.*

- 17** Obsah básne z ukážky 3 je výpoveďou
- (A) sklamaného básnika, ktorý je smutný z nepochopenia kritikov.
 - (B) mladého človeka, ktorý je plný strachu pred neznámou budúcnosťou.
 - (C) zrelého básnika, ktorý je plný snov a očakávania nových možností.
 - (D) staršieho človeka, ktorý je plný smútku za uplynulým životom.

- 18** V ktorej možnosti je príklad na inverziu/zmenený slovosled?
- (A) za mnou je cesta ďaleká
 - (B) taký je osud človeka
 - (C) radosti slnka
 - (D) radosti slnka v poludní

- 19** V ktorom slove sa uplatňuje rytmický zákon?
- (A) nastúpi
 - (B) túžby
 - (C) berie sa
 - (D) ďaleká

20 Označte možnosť, v ktorej je jednočlenná veta.

- (A) Dnes sa zadaždí.
- (B) Belie sa cesta.
- (C) Taký je osud.
- (D) Nastupuje jeseň.

21 V ktorej z možností sa nachádza priraďovací sklad?

- (A) túžby a sny
- (B) belie sa za mnou
- (C) zadaždi sa a jeseň
- (D) opadajú z lístia

22 Ktoré podstatné meno v ukážke 3 sa skloňuje podľa vzoru dlaň?

23 Doplňte výraz v správnom gramatickom tvare vo vete:

Naše oblečenie závisí od jednotlivých ročných .

24 Vysvetlite písanie čiarky v prvom verši ukážky 3.

Test pokračuje na nasledujúcej strane

Ukážka 4

Osvald Záhradník – Sólo pre bicie (hodiny)

(úryvok)

ÁBEL (*chabo sa bráni*): *Nechcel som, aby odpúťavali vašu pozornosť od spoločnosti.*

REINER: *Keby ste boli ešte niekoľko mesiacov vydržali, bolo by sa to podarilo.*

ÁBEL: *Vždy ste boli veľmi znechutený, keď sa vám to nepodarilo.*

REINER: *Raz sa mi v dielni podarilo navlas zladiť chod šestoro hodín...
Trvalo mi to skoro štyri roky, ale nakoniec to predsa vyšlo.*

CONTIOVÁ: *Nerozumiem, prečo vám na tom tak záleží. Nevidím v tom nijaký zmysel.*

REINER: *Ide o princíp... Jeden cisár, akože sa volal... tuším Maximilán, sa o to pokúšal tak dlho, až sa z toho zbláznil. Chápete? Kládol si otázku, ako možno zladiť konanie miliónov ľudí, keď sa mu to nedarilo ani s dvoma tuctami obyčajných hodín. Ani on z toho nič nemal, chápete? Išlo mu o princíp.*

25 Z ukážky 4 vyplýva, že Ábel by dosiahol svoj cieľ, ak by bol trpezlivý

- (A) tak dlho, až by sa z toho zbláznil.
- (B) tak dlho, až by ho opustili jeho priatelia.
- (C) niekoľko mesiacov.
- (D) štyri roky.

26 Ktorým slovom môžeme nahradiť označený výraz v slovnom spojení *chabo sa bráni*?

- (A) slabo
- (B) udatne
- (C) zúrivo
- (D) hlučne

27 Ktorá z viet obsahuje gramaticky správnu odpoveď na otázku: Koľko je hodín?

- (A) Je 12 hodín 6 minút.
- (B) Sú 5 hodín a 2 minúta.
- (C) Bolo trištvrte štyri.
- (D) O 5 minút bude 3 hodiny.

28 Ktorá z uvedených divadelných hier je tragédia?

- (A) Mastný hrniec
- (B) Ženský zákon
- (C) Dobrodružstvo pri obžinkoch
- (D) Bačova žena

29 Ktorým predmetom môžeme merať čas?

- (A) časenky
- (B) rýchle minútky
- (C) stopky
- (D) čierne hodinky

30 Nachádza sa v texte ukážky 4 modálne sloveso? Odpovedzte áno alebo nie.

31 Z ukážky 4 vypíšte jeden výraz, ktorý má rovnaký alebo podobný význam ako slovo **zásada**.

32 Presne pomenujte druh zvýraznenej vety v ukážke 4 z hľadiska zloženia.

Test pokračuje na nasledujúcej strane

Ukážka 5

(úryvok)

*Vážené zhromaždenie, končím. Hovorila som prevažne kriticky, lebo keby som hovorila i pochvalne, bolo by to po všetkom tom chválenkárstve o našej súčasnej literatúre v našej tlači z posledného obdobia iba nosením dreva do lesa. A hovorila som prevažne **kriticky** aj z opatrnosti: aby sa totiž nebodaj nestalo, že z môjho príspevku sa uverejní niekde len nejaký pozitivistický výňatok. To sa u nás stáva, dokonca i spisovateľom poslancom.*

Ďakujem, že ste ma počúvali.

(H. Ponická)

33 Z textu ukážky 5 vyplýva, že ho písala

- (A) nespokojná spisovateľka.
- (B) nespokojná literárna kritička.
- (C) nespokojná čitateľka.
- (D) nespokojná novinárka.

34 Ktorý zo spisovateľov nepatrí do súčasnej literatúry?

- (A) Dominik Tatarka
- (B) Jozef Čiger-Hronský
- (C) Miroslav Válek
- (D) Milan Rúfus

35 Tučne zvýraznené slovo v ukážke 5 má v prípone krátke y, pretože

- (A) platí zákon o rytmickej krátke y.
- (B) je to častica.
- (C) je to príslovka.
- (D) sa skloňuje podľa vzoru otcov.

- 36** V ukážke 5 slovné spojenie *nosenie dreva do lesa* má podobný význam ako
- (A) ťažká práca.
 - (B) nezaplatená námaha.
 - (C) zbytočná námaha.
 - (D) predstieraná práca.

- 37** Podľa ukážky 5 výraz **u nás** (predposledná veta) presnejšie vyjadruje slovné spojenie:
- (A) v spolku slovenských spisovateľov
 - (B) v slovenskom prostredí
 - (C) v slovenskej literárnej tlači
 - (D) v slovenskom parlamente

- 38** Vypíšte z radu slovných spojení združené pomenovanie.
pozitivistický výňatok – môjho príspevku – súčasnej literatúre

- 39** Určte zvýraznenú vetu v ukážke 5 z hľadiska zloženia.

- 40** Text ukážky 5 je slohovým útvarom, ktorý nazývame .

Test pokračuje na nasledujúcej strane

Ukážka 6

Mozog

(úryvok)

*Mozog sa delí na tri časti. Dve z nich – **mozgový kmeň** a **mozoček** – riadia životné činnosti, ako napríklad dýchanie, a zabezpečujú súhru všetkých častí tela. Tretia časť – **veľký mozog** – umožňuje zmyslové vnímanie, myslenie a pohyb tela.*

...

*Princíp fungovania pamäti vedci stále ešte s istotou neodhadli, podali nám však pravdepodobné vysvetlenie. Vieme, že každá mozgová bunka je spojená s tisíckou iných buniek prostredníctvom spojov nazývaných synapsy. Vedci sa domnievajú, že nová informácia sa do mozgu ukladá vznikom nových skupín spojov medzi bunkami; je to, **ako keby/ako keby** sa mozgové bunky neustále nanovo pripájali. Informácie sa najskôr ukladajú v krátkodobej pamäti. Potom sa prenesú do dlhodobej pamäti, kde sa môžu uchovávať dni, mesiace, ba aj roky.*

(Objavujeme svet)

41 Z ukážky 6 vyplýva, že

- (A) vedci veľmi presne odhadli princípy fungovania pamäti.
- (B) vedci vôbec neodhadli princípy fungovania pamäti.
- (C) vedci čiastočne odhadli princípy fungovania pamäti.
- (D) vedci s istotou odhadli princípy fungovania pamäti.

42 Text ukážky 6 je

- (A) výkladom.
- (B) odborným opisom.
- (C) legendou k obrázku.
- (D) referátom.

- 43 Autor v druhom odseku ukážky 6 zvolil myšlienkový postup od
- (A) neznámeho k známemu.
 - (B) známeho k neznámemu.
 - (C) jednotlivosti k celku.
 - (D) tvrdenia k dokazovaniu.
-
- 44 Zvýraznené časti v prvom odseku ukážky 6 sú
- (A) vsuvkou.
 - (B) prívlastkom.
 - (C) vedľajšou vetou.
 - (D) vedľajšou vloženou vetou.
-
- 45 V ktorej z možností je nesprávne použitý tvar podstatného mena **pamäť**?
- (A) Informácie o fungovaní mozgu uložil do počítačovej pamäti.
 - (B) Informácie o fungovaní mozgu uložil do počítačovej pamäte.
 - (C) Človek využíva obe pamäti.
 - (D) Aj Jégé písal svoje pamäti.
-
- 46 Vo vete *Je spojená s tisícokou iných buniek* zvýraznené slovo zmeňte tak, že použite číslovku tisíc.
-
- 47 Rozhodnite, ktorá podoba zvýraznenej spojky v ukážke 6 je správna.
-
- 48 Synonymom slova **súhra** (druhý riadok textu) je v kontexte ukážky 6 slovo .

Test pokračuje na nasledujúcej strane

Ukážka 7

S Goethem objavíte krásy Talianska

(úryvok)

STARÉ MESTO (kt) – Taliansko na Bratislavskom hrade. Aj tak by sa dala nazvať výstava litografií, rytín, leptov Od Dolomitov k Etne, ktorá vznikla pri príležitosti 220. výročia poznávacej cesty Johanna Wolfganga Goetheho do Talianska.

Nielen milovníci bohatej talianskej histórie si vo výstavných priestoroch Bratislavského hradu môžu pozrieť 60 exponátov priamo zo zbierok [] [] (TALIANSKE MÚZEÁ).

Grand Tour je pomenovanie spoznávacích ciest osvietencov po Taliansku. Cestu začínali v Dolomitoch v Bolzane, o ktorom Goethe napísal: „Videl som Bolzano, ponorené do slnečného jasú a obklopené strmými horami, obrábanými do určitej výšky. Údolie je otvorené na juh a od severu je chránené []irolskými []lpami.

(Z tlače)

- 49** Názov výstavy znie:
- (A) S Goethem objavíte krásy Talianska
 - (B) Od Dolomitov k Etne
 - (C) Taliansko na Bratislavskom hrade
 - (D) Grand Tour

- 50** Hlavný názov článku v novinách nazývame
- (A) titulka.
 - (B) titulok.
 - (C) nadtitulok.
 - (D) titul.

- 51** Text ukážky 7 je
- (A) oznamom.
 - (B) správou.
 - (C) reportážou.
 - (D) recenziou.

52 Slovo *údolie* v kontexte ukážky 7 môžeme nahradiť slovom:

- (A) priehlbenina
- (B) jaskyňa
- (C) priepasť
- (D) dolina

53 Ktoré zo slovných spojení môžete doplniť do textu ukážky 7?

- (A) talianskych múzeí
- (B) Talianských múzeí
- (C) talianských múzeov
- (D) Talianskych múzeov

54 Doplňte chýbajúce hlásky v texte ukážky 7: irolskými Ipami.

55 Pomenujte dvojslovným pomenovaním zvýraznený vetný člen vo vete

Údolie je otvorené na juh.

56 Vypíšte z viet správny tvar slovesa.

Cesta osvietencov sa začínala v Bolzane. Cesta osvietencov začínala v Bolzane.

Test pokračuje na nasledujúcej strane

Ukážka 8

(úryvok)

Motivačný cestovný ruch sa v posledných rokoch stal jedným z najvýraznejších segmentov cestovného ruchu. Vyplynul z potreby firiem motivovať svojich pracovníkov, top manažment, ale aj obchodných partnerov. Vysoko motivovaní ľudia dosahujú lepšie pracovné výsledky, čo sa pozitívne prejavuje v ekonomike firmy. **Keďže ide o aktivity priamo súvisiace s hospodárskou činnosťou firmy**, veľkú časť výdavkov je možné zaradiť do nákladov.

Motivačný program, cesta alebo zájazd sú zamerané na aktivovanie vzťahu zamestnancov k firme, respektíve na budovanie a upevňovanie vzťahu s obchodnými partnermi a významnými klientami. Ide o výnimočný program s kvalitnými službami, z ktorého sa príjemný zážitok preniesie na účastníka a verbálnym efektom na jeho okolie.

(Z reklamnej tlače)

- 57 Autorským zámerom textu ukážky 8 je
- (A) vysvetliť najnovšiu výraznú zložku cestovného ruchu.
 - (B) upevňovať vzťah pracovníkov k firme.
 - (C) vysvetliť možnosť zaradiť výdavky na motiváciu do nákladov.
 - (D) upevňovať vzťah s obchodnými partnermi.

- 58 V ktorej z možností je správne uvedený opačný význam spojenia *zaradiť do nákladov*?
- (A) zoradiť v nákladoch
 - (B) vyradiť z nákladov
 - (C) preradiť do nákladov
 - (D) odradiť od nákladov

- 59 V ktorej z možností je správne určený druh druhej vety ukážky 8?
- (A) jednoduchá veta
 - (B) zložené súvetie
 - (C) podradovacie súvetie
 - (D) priradovacie súvetie

60 Ktorá z možností zodpovedá v kontexte ukážky 8 významu slova **motivačný**?

- (A) podnetný
 - (B) upútavací
 - (C) poznávací
 - (D) zaujímavý
-

61 Ktoré jednoslovné pomenovanie zastúpi v texte ukážky 8 výraz **hospodárska činnosť**?

- (A) hospodárnosť
 - (B) hospodárenie
 - (C) hospodártvo
 - (D) hospoda
-

62 Nahraďte slovo **respektíve** iným slovom tak, aby sa nezmenil význam vety.

63 Zmeňte v ukážke 8 zvýraznenú časť vety (konštrukciu s prídavným menom) na vedľajšiu vetu.

64 Vytvorte prídavné meno z podstatného mena **firma**.

Koniec testu

Kľúč správnych odpovedí k úlohám s výberom odpovede v teste zo slovenského jazyka a slovenskej literatúry – riadny termín MS

Číslo úlohy	Úroveň A	
	test 2712	test 2719
01	C	A
02	C	B
03	D	C
04	A	C
05	D	B
09	A	C
10	A	A
11	A	A
12	A	A
13	B	A
17	D	B
18	A	B
19	A	B
20	A	D
21	A	A
25	C	A
26	A	B
27	A	D
28	D	A
29	C	B
33	A	C
34	B	C
35	C	D
36	C	A
37	B	D
41	C	A
42	A	A
43	A	A
44	A	A
45	A	B
49	B	D
50	B	A
51	B	A
52	D	A
53	A	A
57	A	C
58	B	A
59	D	A
60	A	D
61	B	C

Kľúč správnych odpovedí k úlohám s krátkou odpoveďou v teste zo slovenského jazyka a slovenskej literatúry – riadny termín MS

Číslo úlohy	Úroveň A	
	test 2712	poznámky
06	predmet	Uznať aj predmet v D alebo aj nepriamy predmet.
07	perzský	Neuznať s veľkým P.
08	povedali by ste	Neuznať iné číslo, neurčitok ap.
14	opytovacia (veta) / rozkazovacia (veta)	
15	tieň / chládok	
16	predložka / druhotná predložka	
22	jeseň	
23	období	Uznať len s dlhým í.
24	citoslovce / citoslovce oddeľujeme čiarkou / je tam citoslovce	
30	nie	
31	princíp	
32	priradovacie súvetie odporovacie	Neuznať len <i>priradovacie</i> alebo len <i>odporovacie</i> súvetie.
38	súčasnej literatúre	
39	podradovacie súvetie, vedľajšia veta predmetová	Uznať aj <i>podradovacie súvetie</i> , <i>predmetová</i> .
40	diskusný príspevok	
46	Je spojená s tisícim iných buniek / s tisícami iných buniek	
47	ako keby	
48	súlad / rovnovážnosť / vyváženosť / spolupráca / ladnosť / koordinácia	
54	T, A / Tirolskými Alpami / Tirolské Alpy	
55	slovesno-menný prísudok / menný prísudok	
56	sa začínala / začínala sa / Cesta osvietencov sa začínala v Bolzane.	
62	alebo / prípadne / poprípade / či / aj / eventuálne / tiež	
64	Keďže ide o aktivity, ktoré priamo súvisia s hospodárskou činnosťou firmy....	
64	firemný	Neuznať s krátkym y.

Kľúč správnych odpovedí k úlohám s krátkou odpoveďou v teste zo slovenského jazyka a slovenskej literatúry – riadny termín MS

Číslo úlohy	Úroveň A	
	test 2719	poznámky
06	súčasnej literatúre	.
07	podrad'ovacie súvetie, vedľajšia veta predmetová	Uznať aj <i>podrad'ovacie súvetie, predmetová.</i>
08	diskusný príspevok	
14	Je spojená s tisícom iných buniek / s tisícami iných buniek	
15	ako keby	
16	súlad / rovnovážnosť / vyváženosť / spolupráca / ladnosť / koordinácia	
22	T, A / Tirolskými Alpami / Tirolské Alpy	
23	slovesno-menný prísudok / menný prísudok	
24	sa začínala / začínala sa / Cesta osvietencov sa začínala v Bolzane.	
30	alebo / prípadne / poprípade / či / aj / eventuálne / tiež	
31	Keďže ide o aktivity, ktoré priamo súvisia s hospodárskou činnosťou firmy....	
32	firemný	Neuznať s krátkym y.
38	predmet	Uznať aj predmet v D alebo aj nepriamy predmet.
39	perzský	Neuznať s veľkým P.
40	povedali by ste	Neuznať iné číslo, neurčitok ap.
46	opytovacia (veta) / rozkazovacia (veta)	
47	tieň / chládok	
48	predložka / druhotná predložka	
54	jeseň	
55	období	Uznať len s dlhým í.
56	citoslovce / citoslovce oddeľujeme čiarkou / je tam citoslovce	
62	nie	
64	princíp	
64	prirad'ovacie súvetie odporovacie	Neuznať len <i>prirad'ovacie</i> alebo len <i>odporovacie</i> súvetie.