

Externá časť maturitnej skúšky 2008

**Záverečná správa zo štatistického spracovania testu
z francúzskeho jazyka úrovne A**

Mgr. Ervin Šťava

ŠPÚ Bratislava 2008

OBSAH

ÚVOD	4
1 TESTOVANÍ ŽIACI.....	5
2 VÝSLEDKY.....	6
2.1 Všeobecné výsledky	6
2.2 Analýza rozdielov vo výsledkoch	8
2.2.1 Rozdiely podľa typu škôl.....	8
2.2.2 Rozdiely podľa krajov	10
2.2.3 Rozdiely podľa zriaďovateľa.....	12
2.2.4 Rozdiely podľa pohlavia.....	13
2.2.5 Rozdiely podľa známky.....	14
3 POLOŽKOVÁ ANALÝZA	15
3.1 Psychometrické charakteristiky testu.....	15
3.2 Porovnanie variantov testu FJ08A.....	15
3.3 Obťažnosť	17
3.4 Medzipoložková korelácia	22
3.5 Kľúče a distraktory	24
3.7 Distribúcia úspešnosti a citlivosť	28
3.8 Neriešenosť.....	42
3.9 Súhrnné charakteristiky položiek	44
ZÁVER	47
LITERATÚRA.....	48

Príloha A

Príloha B

Vysvetlivky

MS	–	maturitná skúška
EČ	–	externá časť (maturitnej skúšky)
GYM	–	gymnázia
SOŠ	–	stredné odborné školy
ZSŠ	–	združené stredné školy
SOU	–	stredné odborné učilištia
N	–	veľkosť štatistického súboru, počet žiakov
BA	–	Bratislavský kraj
TT	–	Trnavský kraj
TN	–	Trenčiansky kraj
NR	–	Nitriansky kraj
ZA	–	Žilinský kraj
BB	–	Banskobystrický kraj
PO	–	Prešovský kraj
KE	–	Košický kraj
Sig.	–	obojstranná signifikancia, štatistická významnosť
FJ08A	–	označenie testu z francúzskeho jazyka úrovne A
<i>P.Bis.</i>	–	Point Biserial, parameter medzipoložkovej korelácie
r	–	korelačný koeficient, koeficient vecnej signifikancie
položka (testová)-		príklad, úloha, otázka v teste určená na riešenie a hodnotená (0, 1) v hrubom skóre
np	–	národný priemer

Úvod

Dňa 26. marca 2008 sa konala externá časť maturitnej skúšky (EČ MS) z francúzskeho jazyka na úrovni A, B a C.

Cieľom externej časti maturitnej skúšky je priniesť porovnateľné výsledky pre žiakov z celého Slovenska.

V prvej časti správy kvantifikujeme štatistický súbor. Údaje o počtoch žiakov sú členené z hľadiska územného, zriaďovateľa školy, typu školy a pohlavia.

V ďalšej časti *Výsledky* prezentujeme možné faktory rozdielnosti výkonov v EČ MS prostredníctvom základných štatistických charakteristík testu, distribúcie úspešnosti žiakov a výsledky spracované podľa vybraných triediacich znakov.

V časti *Položková analýza* predkladáme informácie o psychometrických charakteristikách testu, aby sme dokladovali kvalitu testu a odhaľovanie kritických položiek.

V *Závere* sumarizujeme štatistické zistenia vedúce k hodnoteniu výkonov populačného ročníka a k overeniu meracieho nástroja, prípadne identifikujeme jeho slabiny v záujme budúceho skvalitnenia tvorby testov.

K správe pripájame *Kľúč správnych odpovedí* (Príloha A) a plné znenie variantu testu, ktorý bol použitý v položkovej analýze (Príloha B). Označenie položiek v analýzach sa viaže k tomuto variantu testu.

Informácie, ktoré správa prináša, sú určené tvorcom testov, didaktikom jednotlivých predmetov a kompetentným pracovníkom v problematike hodnotenia výsledkov vzdelávania. Správa dokladuje korektnosť a exaktnosť maturitnej skúšky a spracovania jej výsledkov.

Súčasťou správy je samostatný dokument - **Príručka**¹, kde uvádzame východiská testovania, základné informácie o priebehu EČ MS, o testovacích nástrojoch, metódach spracovania dát a vysvetlenie niektorých odborných pojmov, štatistických postupov a vzorcov.

¹ Juščáková, Z., Ringlerová, V.: Príručka (vysvetlenie pojmov používaných ...), ŠPÚ, Bratislava
www.statpedu.sk

1 TESTOVANÍ ŽIACI

Do testovania v predmete francúzsky jazyk vyššej úrovne (test FJ08A) sa zapojilo 242 žiakov. V nasledujúcich tabuľkách uvádzame počty žiakov a škôl triedené podľa krajov, zriaďovateľa školy, typu školy a pohlavia.

		Školy		Žiaci	
		počet	%	počet	%
Kraj	BA	9	14,3%	55	22,7%
	TT	5	7,9%	36	14,9%
	TN	8	12,7%	28	11,6%
	NR	4	6,3%	4	1,7%
	ZA	6	9,5%	29	12,0%
	BB	10	15,9%	27	11,2%
	PO	11	17,5%	39	16,1%
	KE	10	15,9%	24	9,9%
	Spolu	63	100,0%	242	100,0%

Tab. 1 Počet škôl a žiakov podľa krajov

		Školy		Žiaci	
		počet	%	počet	%
Zriaďovateľ	Státne školy	50	79,4%	209	86,3%
	Súkromné školy	4	6,3%	5	2,1%
	Cirkevné školy	9	14,3%	28	11,6%
	Spolu	63	100,0%	242	100,0%

Tab. 2 Počet škôl a žiakov podľa zriaďovateľa

		Školy		Žiaci	
		počet	%	počet	%
Typ školy	GYM	57	90,5%	221	91,3%
	SOŠ	5	7,9%	20	8,3%
	ZSŠ	1	1,6%	1	,4%
	SOU	.	,0%	.	,0%
	Spolu	63	100,0%	242	100,0%

Tab. 3 Počet škôl a žiakov podľa typu školy

		počet	%
Pohlavie	chlapci	33	13,6%
	dievčatá	209	86,4%
	Spolu	242	100,0%

Tab. 4 Počet žiakov podľa pohlavia

V ďalšej časti uvádzame výsledky, ktoré potvrdzujú rovnomerné rozloženie variantov testu FJ08A v testovanej populácii.

2 VÝSLEDKY

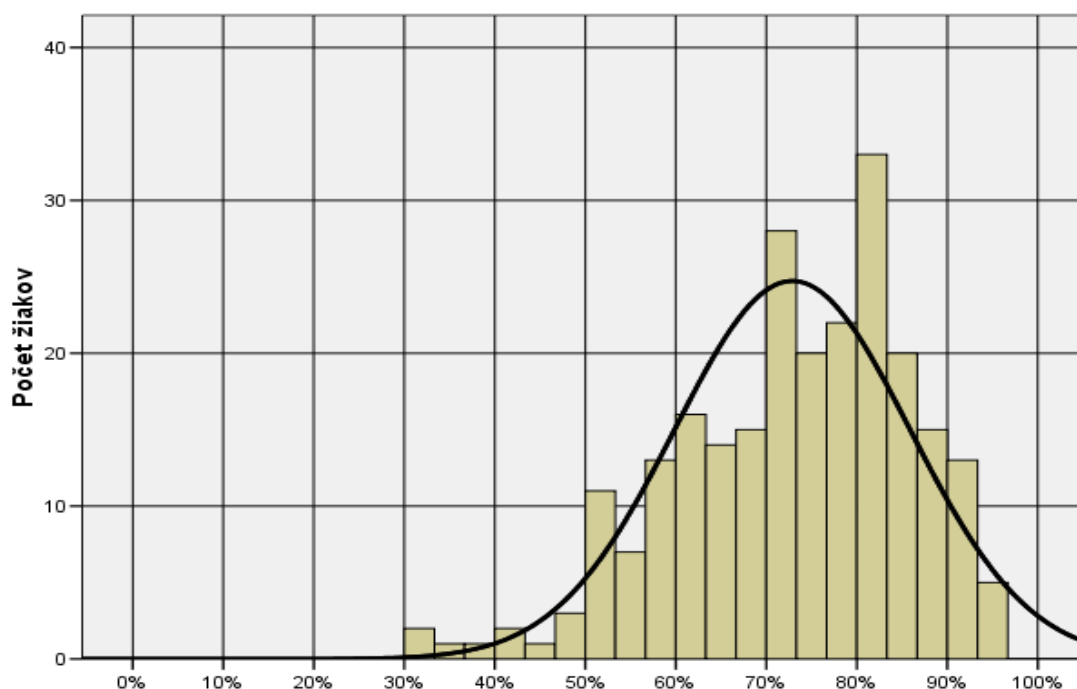
2.1 Všeobecné výsledky

Štatistické charakteristiky v nasledujúcich tabuľkách vyjadrujú kvalitatívne znaky testu, úspešnosť žiakov, ako aj kvalitu testu. Test A mal v 1. časti „čítanie“ 20 položiek, v 2. časti „gramatika“ 40 položiek a v 3. časti „čítanie“ 20 položiek.

Vysvetlenie charakteristík je uvedené v Príručke.

	Test			
	FJ08A			
	Časť			
	Počúvanie	Gramatika	Čítanie	Spolu
	Mean	Mean	Mean	Mean
Počet testovaných žiakov	242	242	242	242
Maximum	100,0	97,5	100,0	95,8
Minimum	30,0	20,0	25,0	31,7
Priemer	73,1	69,7	75,8	72,9
Štandardná odchýlka	15,8	13,0	15,4	13,0
Intervalový odhad úspešnosti populácie - dolná hranica	42,1	44,2	45,7	47,4
Intervalový odhad úspešnosti populácie - horná hranica	100,0	95,2	100,0	98,4
Štandardná chyba priemernej úspešnosti	1,0	,8	1,0	,8
Interval spoľahlivosti pre priemernú úspešnosť - dolná hranica	71,1	68,1	73,9	71,2
Interval spoľahlivosti pre priemernú úspešnosť - horná hranica	75,0	71,3	77,8	74,5
Cronbachovo alfa	,726	,799	,754	,892
Štandardná chyba merania pre úspešnosť	8,3	5,8	7,6	4,3
Intervalový odhad úspešnosti individuálneho žiaka	16,2	11,4	15,0	8,4

Tab. 5 Výsledné psychometrické charakteristiky úspešnosti testu FJ08A



Obr. 1 Výsledný histogram úspešnosti

	Úspešnosť	Percentil	Počet žiakov
1	31,7	,0	1
2	32,5	,4	1
3	33,3	,8	1
4	37,5	1,2	1
5	41,7	1,7	1
6	42,5	2,1	1
7	46,7	2,5	1
8	47,5	2,9	2
9	49,2	3,7	1
10	50,0	4,1	3
11	50,8	5,4	2
12	51,7	6,2	4
13	52,5	7,9	2
14	53,3	8,7	2
15	54,2	9,5	1
16	55,8	9,9	1
17	56,7	10,3	3
18	57,5	11,6	2
19	58,3	12,4	3
20	59,2	13,6	8
21	60,0	16,9	3
22	60,8	18,2	6
23	61,7	20,7	2
24	62,5	21,5	5
25	63,3	23,6	1
26	64,2	24,0	2
27	65,0	24,8	8
28	65,8	28,1	3
29	66,7	29,3	5
30	67,5	31,4	3
31	68,3	32,6	5
32	69,2	34,7	2
33	70,0	35,5	6
34	70,8	38,0	7
35	71,7	40,9	3
36	72,5	42,1	6
37	73,3	44,6	6
38	74,2	47,1	7
39	75,0	50,0	8
40	75,8	53,3	5
41	76,7	55,4	4
42	77,5	57,0	4
43	78,3	58,7	5
44	79,2	60,7	9
45	80,0	64,5	6
46	80,8	66,9	6
47	81,7	69,4	5
48	82,5	71,5	10
49	83,3	75,6	6
50	84,2	78,1	6
51	85,0	80,6	6
52	85,8	83,1	8
53	86,7	86,4	5
54	87,5	88,4	5
55	88,3	90,5	2
56	89,2	91,3	3
57	90,0	92,6	2
58	90,8	93,4	5
59	91,7	95,5	2
60	92,5	96,3	3
61	93,3	97,5	1
62	95,0	97,9	2
63	95,8	98,8	3

Tab. 6 Prepojenie úspešnosti a percentilu

Typ školy			Počet
GYM	Úspešnosť	31,7	1
		32,5	1
	Total		2

Tab. 7 Rozdelenie žiakov s úspešnosťou menšou ako 33 %

Údaje v 6. tabuľke naznačujú, že test FJ08A s priemernou úspešnosťou 72,9 %, hornou hranicou intervalového odhadu úspešnosti 98,4 % a vychýlenia histogramu rozloženia úspešností vpravo bol ľahší, menej náročný pre testovanú populáciu. Spoľahlivosť merania $\alpha = 0,892$ je vysoká.

Z tabuliek 5 až 7 vidíme, že najnižšia priemerná dosiahnutá úspešnosť v teste bola 31,7 % a najvyššia 95,8 %, ktorú dosiahli traja žiaci. Hodnotu 33,0 % a menej dosiahli dve žiačky, čo je 0,8 %. Na druhej strane najúspešnejších žiakov, ktorí dosiahli a presiahli hranicu 90 % je osemnásť (7,4 %). Iba 10 žiakov dosiahlo úspešnosť 50 % a nižšiu.

2.2 Analýza rozdielov vo výsledkoch

V tejto časti správy poukazujeme na rozdiely vo výsledkoch žiakov podľa typu školy, krajov, zriaďovateľa, pohlavia a známky, ktorú žiaci získali na polročnom vysvedčení v danom predmete.

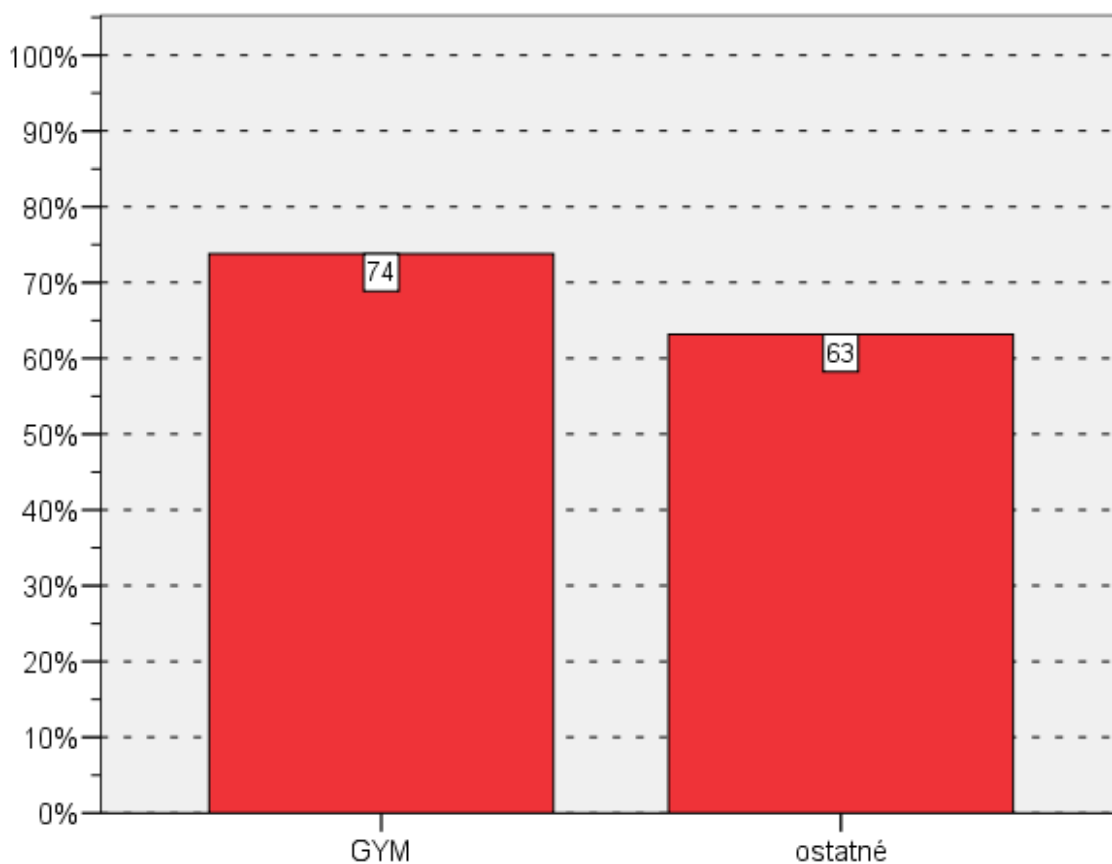
Výsledky, ktoré opisujú priemernú úroveň vedomostí a zručností žiakov, sú doplnené o štatistické testy, a najmä o zisťovanie vecnej významnosti rozdielu. Určenie vecnej významnosti rozdielu je dôležité pri veľkých súboroch žiakov, kedy testy štatistickej významnosti rozdielov sú významné aj pri malých vecných rozdieloch výsledkov.

2.2.1 Rozdiely podľa typu škôl

Typ školy	N	Priemer	Štd. chyba priemeru
GYM	221	73,8	,9
SOŠ	20	62,5	2,3
ZSŠ	1	77,5	.
Spolu	242	72,9	,8

Tab. 8 Úspešnosť podľa typu školy

Najvyššiu priemernú úspešnosť 73,8 % dosiahli žiaci gymnázií, nižšiu 62,5 % žiaci stredných odborných škôl. Jediného žiaka zo ZSŠ nemôžeme štatisticky porovnávať s ostatnými, preto ďalej uvádzame len údaje za žiakov gymnázií a ostatných škôl.

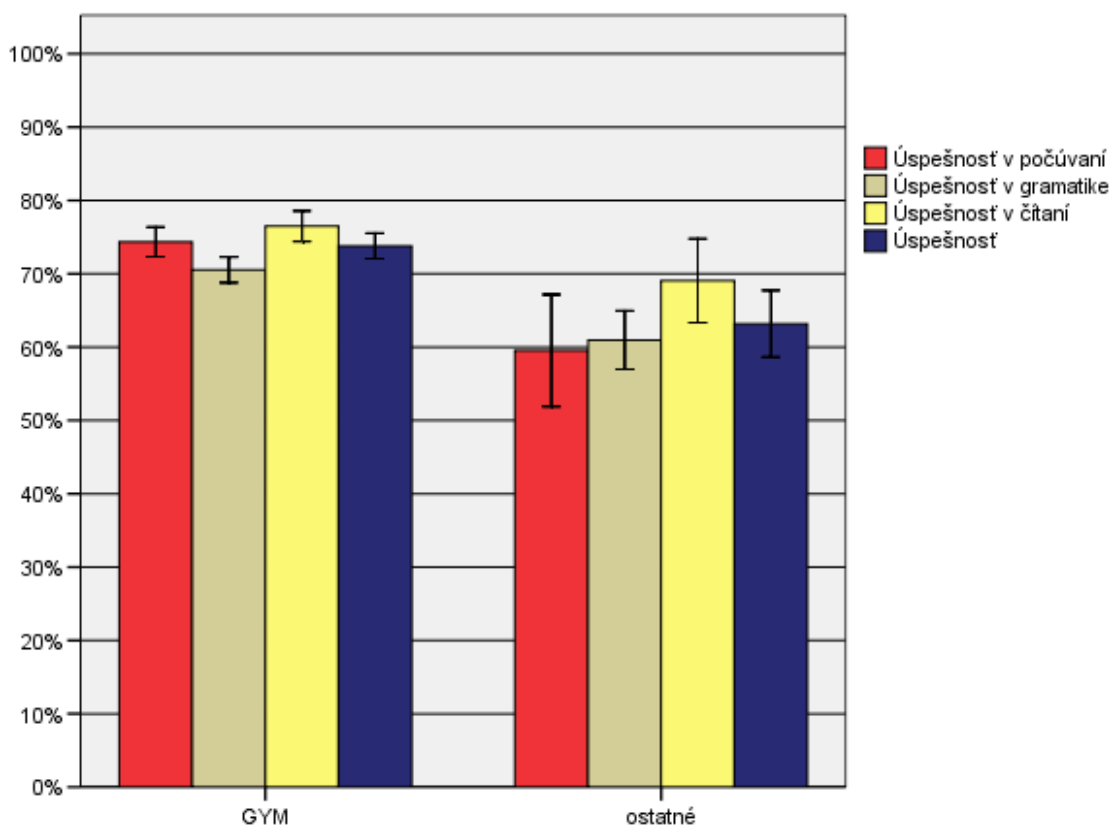


Obr. 2 Typ školy podľa úspešnosti

Zo súboru 242 žiakov je 221 gymnazistov, ktorých priemerná úspešnosť 73,8 % nie je vecne signifikantne odlišná od národného priemeru 72,9 %. Žiaci ostatných škôl majú naopak signifikantne nižšiu úspešnosť 63,2 %.

Typ školy	Národný priemer = 72.9			
	t	Stupne voľnosti	Obojstranná signifikancia	Vecná signifikancia
GYM	1,032	220	,303	,07
ostatné	-4,270	20	,000	,69

Tab. 9 Porovnanie priemernej úspešnosti podľa typov škôl s národným priemerom



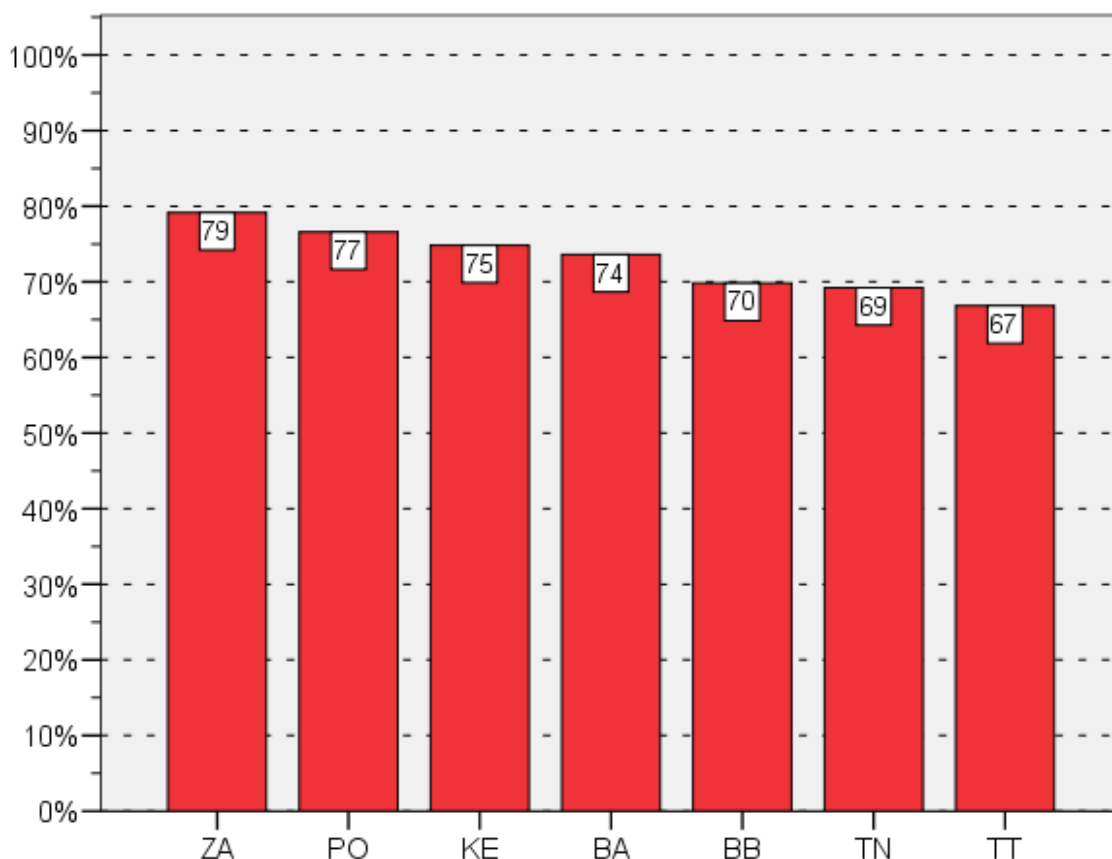
Obr. 3 Výsledky jednotlivých častí testu podľa typu školy

Pre gymnazistov bola najúspešnejšia časť 'čítanie', vyššia bola aj pri porovnaní so žiakmi ostatných škôl. Úspešnosť v 'počúvaní' mali najnižšiu zo všetkých častí testu aj pri porovnaní s gymnazistami žiaci ostatných škôl.

2.2.2 Rozdiely podľa krajov

Kraj	N	Priemer	Štd. chyba priemeru
BA	55	73,6	1,4
TT	36	66,8	1,7
TN	28	69,2	3,2
NR	4	69,4	10,1
ZA	29	79,2	2,5
BB	27	69,8	2,9
PO	39	76,6	1,9
KE	24	74,8	2,1
Spolu	242	72,9	,8

Tab. 10 Úspešnosť podľa krajov



Obr. 4 Kraje podľa úspešnosti

Najmenej žiakov, štyria, boli v Nitrianskom kraji, preto ich štatisticky neporovnávame, najviac v Bratislavskom. Pri porovnaní s národným priemerom vecne signifikantne sa kladne odlišujú žiaci v Žilinskom kraji a záporne v Trnavskom.

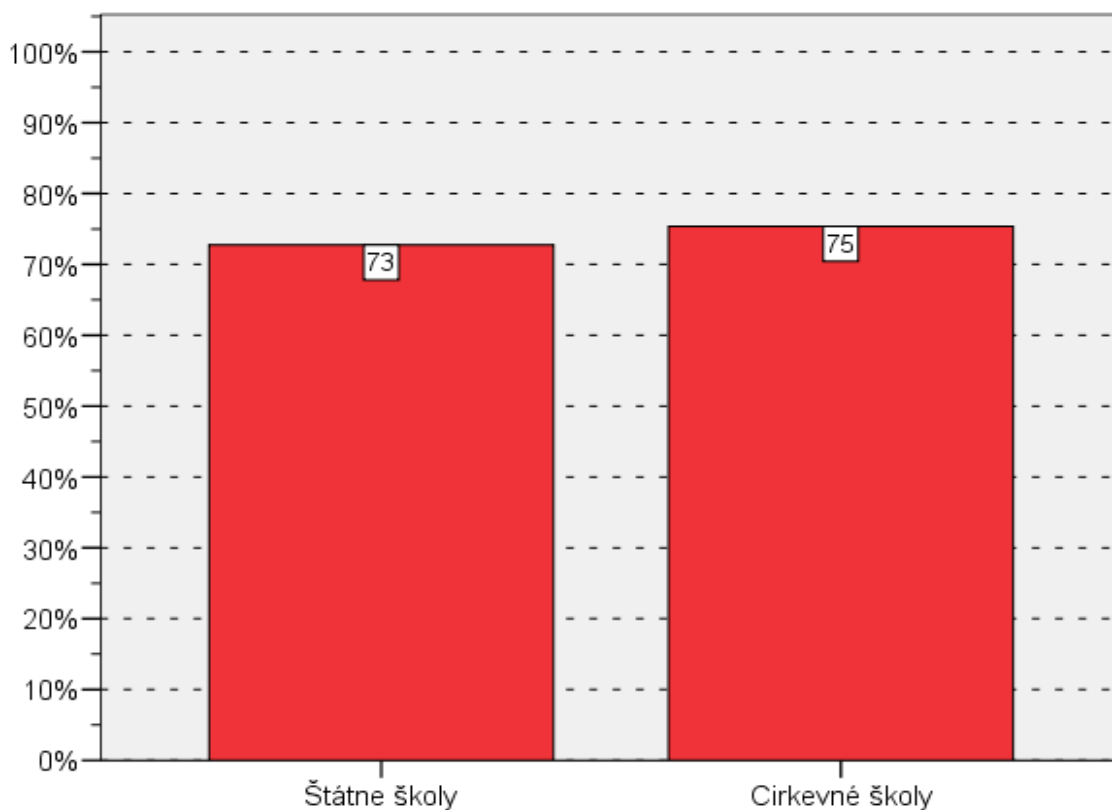
Kraj	Národný priemer = 72.9			
	t	Stupne voľnosti	Obojstranná signifikancia	Vecná signifikancia
BA	,505	54	,616	,07
TT	-3,596	35	,001	,52
TN	-1,144	27	,263	,21
NR	-,348	3	,751	,20
ZA	2,530	28	,017	,43
BB	-1,078	26	,291	,21
PO	1,976	38	,055	,31
KE	,924	23	,365	,19

Tab. 11 Porovnanie priemernej úspešnosti podľa kraja s národným priemerom

2.2.3 Rozdiely podľa zriaďovateľa

Zriaďovateľ	N	Priemer	Štd. chyba priemeru
Štátne školy	209	72,8	,90
Súkromné školy	5	63,7	8,95
Cirkevné školy	28	75,4	2,13

Tab. 12 Úspešnosť podľa zriaďovateľa



Obr. 5 Zriaďovatelia podľa úspešnosti

Zriaďovateľ	Národný priemer = 72.9			
	t	Stupne voľnosti	Obojstranná signifikancia	Vecná signifikancia
Štátne školy	-,161	208	,872	,01
Cirkevné školy	1,167	27	,253	,22

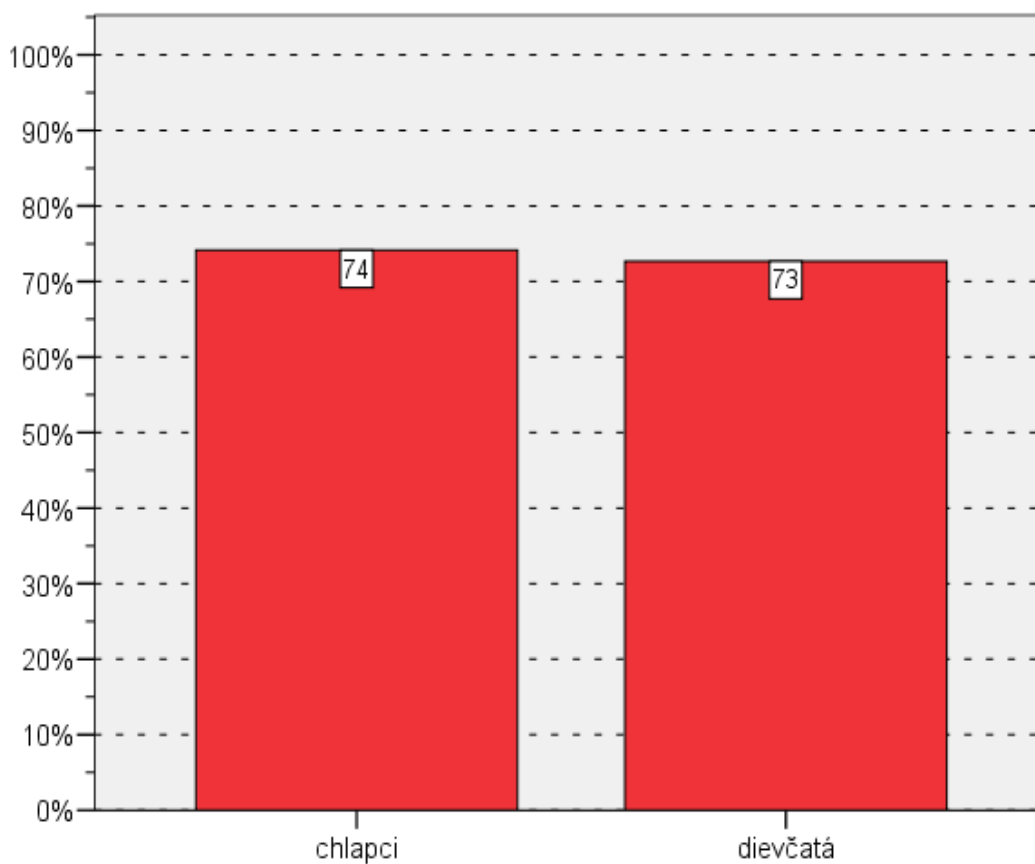
Tab. 13 Porovnanie priemerov podľa zriaďovateľa s národným priemerom

Počet žiakov zo súkromných škôl bol malý (5 žiakov), preto ich štatisticky neporovnávame. Rozdiel medzi úspešnosťou žiakov cirkevných a štátnych škôl nie je vecne významný.

2.2.4 Rozdiely podľa pohlavia

Pohlavie	N	Priemer	Štd. chyba priemeru
chlapci	33	74,1	2,2
dievčatá	209	72,7	,9
Spolu	242	72,9	,8

Tab. 14 Úspešnosť podľa pohlavia



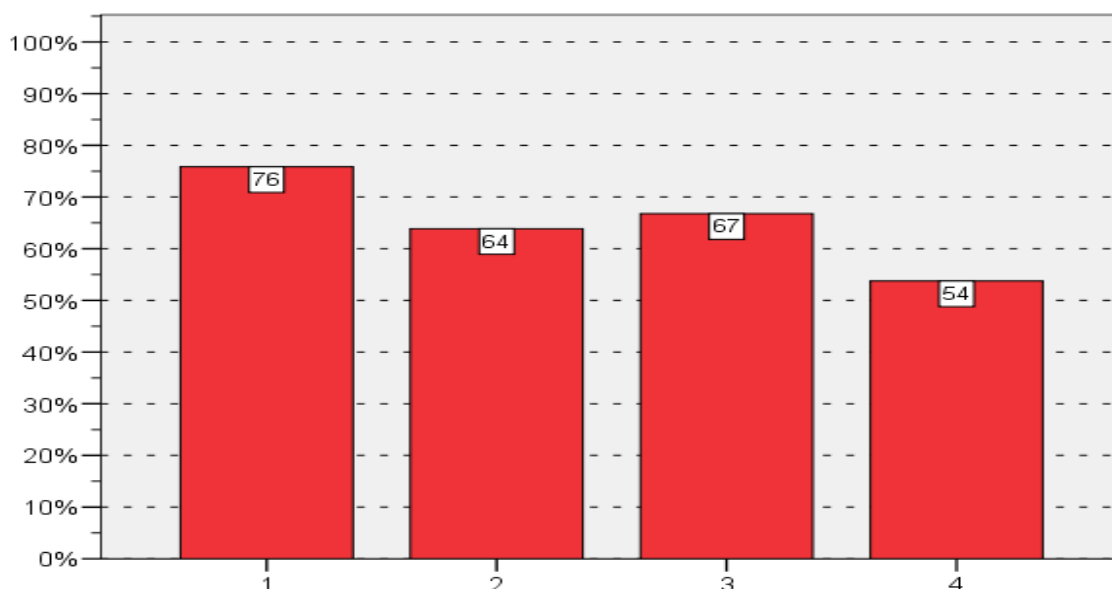
Obr. 6 Pohlavie podľa úspešnosti

Rozdiely medzi chlapcami a dievčatami nie sú významné.

2.2.5 Rozdiely podľa známky

Známka	N	Priemer	Štd. chyba priemeru
1	181	75,8	,8
2	48	63,9	2,1
3	8	66,8	3,4
4	2	53,8	2,9
neuviedli	3	66,4	9,8

Tab. 15 Úspešnosť podľa známky



Obr. 7 Známka podľa úspešnosti

Predpokladaný vzťah medzi úspešnosťou v teste a známkou na polročnom vysvedčení sa potvrdil u jednotkárov a dvojkárov.

Známka	Národný priemer = 72.9			
	t	Stupne voľnosti	Obojstranná signifikancia	Vecná signifikancia
1	3,490	180	,001	,25
2	-4,360	47	,000	,54
3	-1,791	7	,116	,56
4	-6,566	1	,096	,99
neuviedli	-,663	2	,575	,42

Tab. 16 Porovnanie priemerov podľa známky s národným priemerom

Známka	Úspešnosť	
	Pearsonov korelačný koeficient	-0,369**
	Obojstranná signifikancia	0,000
N	239	

** významnosť na úrovni 0,01

Priemerná známka v skupine žiakov FJ08A na polroku bola 1,29.

3 POLOŽKOVÁ ANALÝZA

Testy externej časti maturity sú pripravované tímami odborníkov podľa cieľových požiadaviek maturitného štúdia daného predmetu.

Na to, aby sme mohli výsledky testu považovať za spoľahlivé, musíme poznať vlastnosti testu. V tejto časti analýzy predkladáme okrem základných psychometrických charakteristík testu aj vlastnosti jednotlivých položiek, ich obťažnosť, citlivosť, neriešenosť, analýzu distraktorov a medzipoložkovú koreláciu, ktoré dokladujú charakter a kvalitu testu. Postupne odkrývame dôvody, pre ktoré niektoré položky budeme považovať za kritické (bližšia charakteristika v Príručke), iné akceptovať ako vhodné, podieľajúce sa na dobrej kvalite testu.

3.1 Psychometrické charakteristiky testu

Výsledné psychometrické charakteristiky testu sú v druhej časti *Výsledky*, v podkapitole *Všeobecné výsledky* (Tab. 5 a Obr. 1). Pretože žiadne položky neboli prebodované, v tejto časti správy ich už nezobrazujeme.

3.2 Porovnanie variantov testu FJ08A

		Variant	
		4512	4519
		%	%
Kraj	BA	50,9%	49,1%
	TT	52,8%	47,2%
	TN	53,6%	46,4%
	NR	100,0%	,0%
	ZA	48,3%	51,7%
	BB	48,1%	51,9%
	PO	53,8%	46,2%
	KE	50,0%	50,0%
Zriaďovateľ	Štátne školy	53,6%	46,4%
	Súkromné školy	20,0%	80,0%
	Cirkevné školy	46,4%	53,6%
Typ školy	GYM	52,5%	47,5%
	SOŠ	45,0%	55,0%
	ZŠŠ	100,0%	,0%
	SOU	,0%	,0%
Pohlavie	chlapci	60,6%	39,4%
	dievčatá	50,7%	49,3%

Tab. 17 Podiel žiakov podľa kraja, zriaďovateľa, typu školy pohlavia a variantov

Uspešnosť	Variant	N	Priemer	Štd. chyba priemeru
	4512	126	73,0	1,2
4519	116	72,8	1,2	

Tab. 18 Úspešnosť žiakov podľa variantov testu

$t(240) = 0,113$; $p = 0,910$; Medzi variantmi nie sú významné rozdiely priemerných úspešností.

Označenie položiek v 19. tabuľke zodpovedá zástupnému variantu 4512, položky druhého variantu 4519 sme pre potreby porovnávania variantov po položkách usporiadali podľa poradia vo variante 4512.

19. tabuľka prezentuje položky s uvedenou vecnou signifikanciou rozdielov úspešností. Vidíme, že rozdiel medzi dosiahnutou priemernou úspešnosťou v uvedených variantoch po položkách nie je vecne významný.

Obťažnosť FJ08A - variant 4512 a 4519

Položka	Obťažnosť	Obťažnosť 2	korelácia
1	7,1	6,0	,022
2	4,8	2,6	,057
3	2,4	2,6	-,007
4	13,5	8,6	,077
5	2,4	2,6	-,007
6	59,5	51,7	,078
7	17,5	18,1	-,008
8	7,9	6,9	,020
9	19,8	24,1	-,052
10	19,8	19,8	,000
11	18,3	23,3	-,062
12	64,3	56,0	,084
13	11,9	16,4	-,064
14	64,3	53,4	,110
15	47,6	53,4	-,058
16	43,7	45,7	-,020
17	41,3	35,3	,061
18	60,3	61,2	-,009
19	31,7	27,6	,045
20	12,7	10,3	,037
21	4,8	6,0	-,028
22	16,7	10,3	,092
23	17,5	13,8	,050
24	36,5	25,9	,115
25	32,5	21,6	,123
26	21,4	24,1	-,032
27	8,7	13,8	-,080
28	14,3	15,5	-,017
29	7,9	14,7	-,107
30	6,3	3,4	,067
31	5,6	7,8	-,044
32	25,4	23,3	,025
33	6,3	9,5	-,058
34	10,3	8,6	,029
35	11,1	11,2	-,002
36	26,2	22,4	,044
37	,8	2,6	-,070
38	8,7	12,9	-,068
39	13,5	10,3	,048
40	14,3	20,7	-,084

Obťažnosť FJ08A - variant 4512 a 4519

Položka	Obťažnosť	Obťažnosť 2	korelácia
41	6,3	5,2	,025
42	53,2	56,9	-,037
43	44,4	38,8	,057
44	3,2	4,3	-,030
45	7,1	3,4	,082
46	61,9	56,0	,060
47	38,1	46,6	-,086
48	50,0	51,7	-,017
49	7,1	7,8	-,012
50	39,7	40,5	-,009
51	88,1	87,9	,003
52	28,6	31,9	-,036
53	53,2	50,0	,032
54	50,8	51,7	-,009
55	96,8	90,5	,131
56	43,7	47,4	-,038
57	76,2	62,1	,153
58	61,9	74,1	-,131
59	76,2	76,7	-,006
60	42,1	43,1	-,011
61	14,3	19,8	-,074
62	4,0	12,1	-,150
63	1,6	2,6	-,035
64	61,1	61,2	-,001
65	10,3	12,1	-,028
66	2,4	3,4	-,032
67	21,4	24,1	-,032
68	19,8	12,9	,093
69	11,1	16,4	-,077
70	34,9	53,4	-,187
71	84,1	87,9	-,055
72	3,2	3,4	-,008
73	18,3	21,6	-,041
74	11,1	9,5	,027
75	5,6	4,3	,029
76	19,0	17,2	,023
77	42,1	42,2	-,002
78	31,0	31,0	-,001
79	9,5	13,8	-,067
80	57,9	56,0	,019

Tab. 19 Percentuálna obťažnosť položiek v oboch variantoch s dosiahnutou vecnou signifikanciou rozdielov.

Odlišnosti na úrovni veľmi miernej signifikancie sú medzi oboma formami len v položkách 24, 25, 62 a 70.

	Variant	Počúvanie	Gramatika	Čítanie	Spolu
1	4512	,723	,812	,718	,892
2	4519	,730	,784	,783	,892

Tab. 20 Reliabilita jednotlivých častí testu FJ08A

Konštatujeme, že varianty 4512 a 4519 testu FJ08A sú ekvivalentné, výsledná reliabilita je 0,892. V ďalších analýzach sme pre štatistické postupy použili zástupný variant 4512. Číslovanie položiek v ďalších analýzach zodpovedá tomuto variantu.

3.3 Obťažnosť

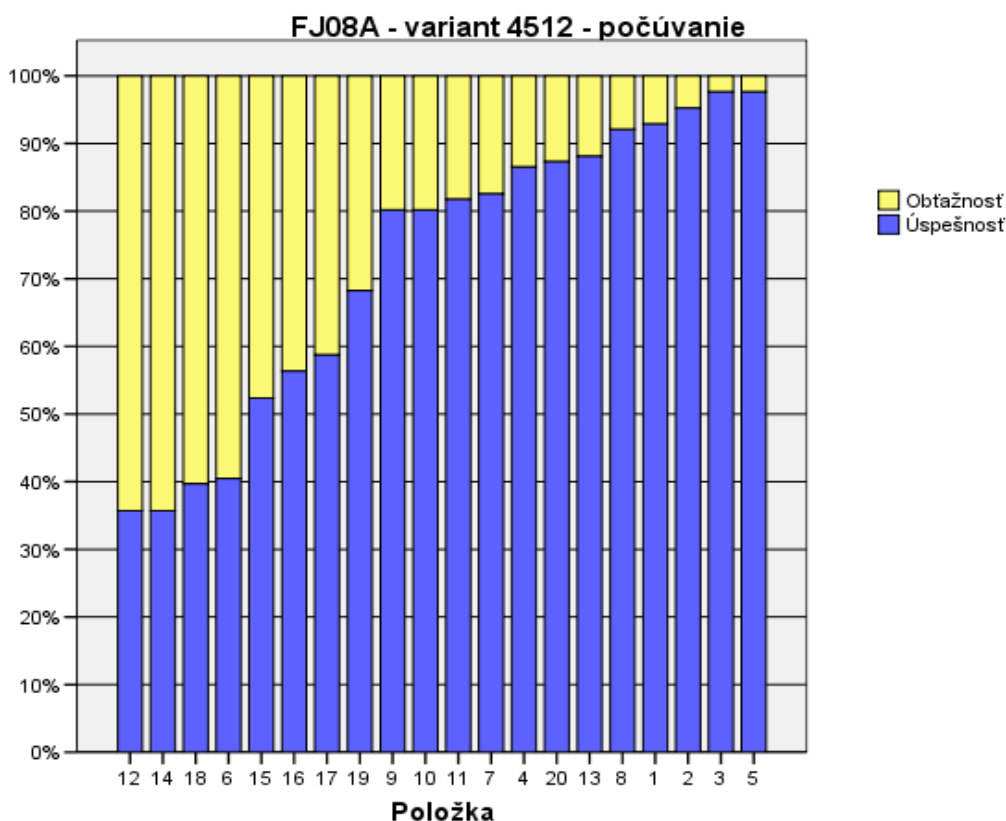
Testové položky v 8.obrázku sú usporiadané zostupne podľa obťažnosti. Táto vo všetkých troch častiach nadobúda postupne hodnoty širokej škály.

- 'počúvanie' (2,4; 64,3),
- 'gramatika' (0,8; 96,8),
- 'čítanie' (1,6; 84,1).

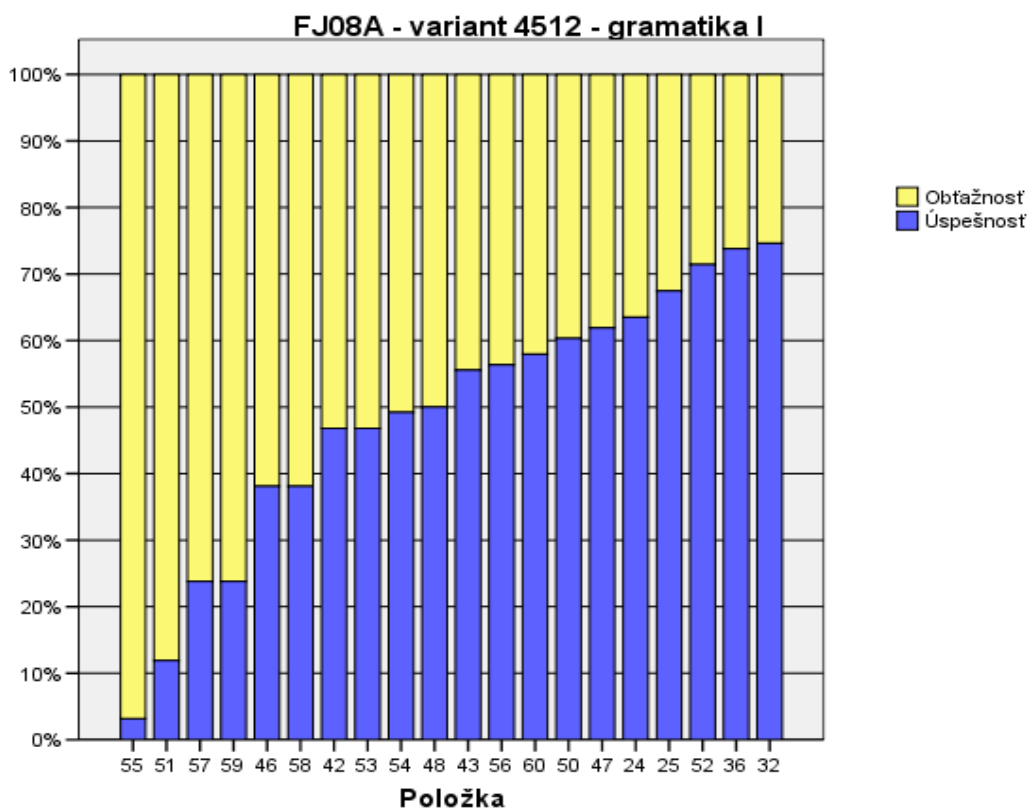
Najnižšia obťažnosť v každej časti nadobúda hodnoty okolo 1 – 3 percent. Najvyššia hodnota obťažnosti v časti počúvanie je 64,3 %, v časti gramatika je to najviac, až 96,8 %, a v časti čítanie 84,1 %.

Obr. 8 Obr. a) - d) Grafy obťažnosti položiek v jednotlivých častiach testu

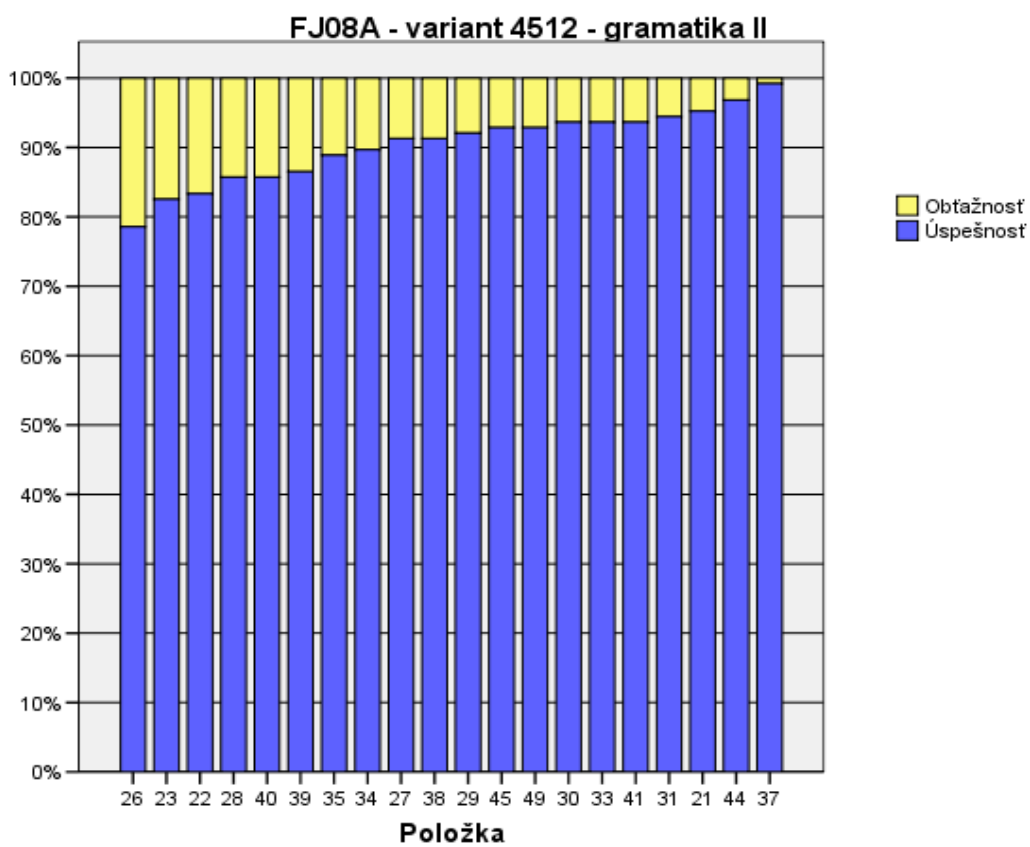
a)



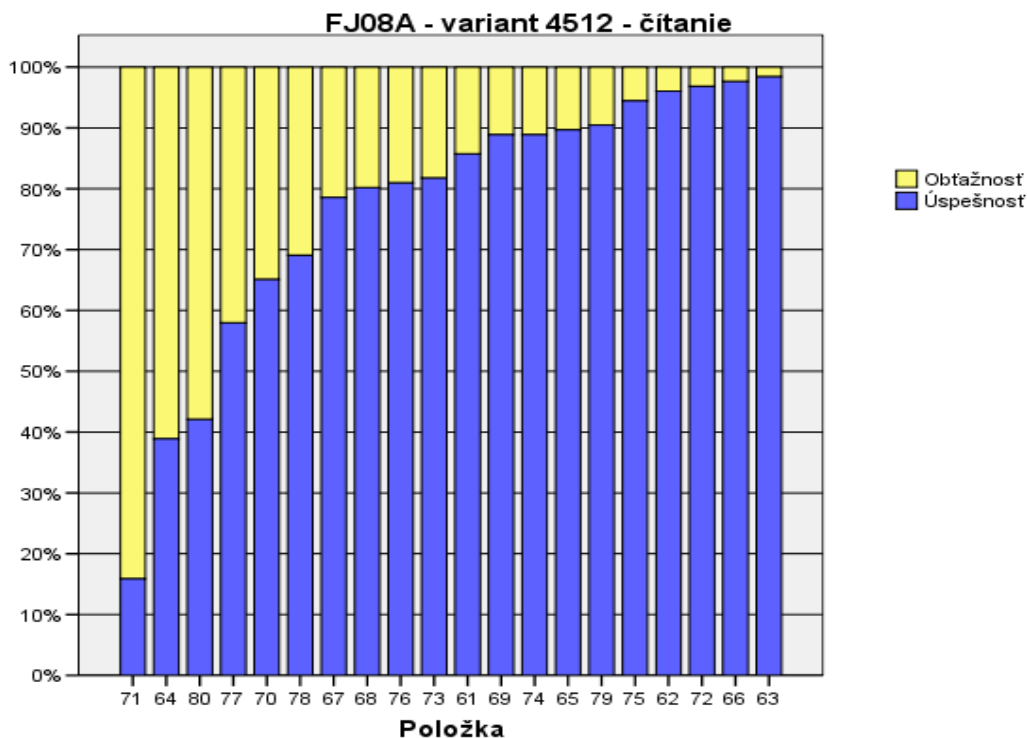
b)



c)



d)



Časť „*počúvanie*“ neobsahuje ťažké položky . Extrémne ľahkých položiek je päť (10 a menej %) 5, 3, 2, 1 a 8, ľahkých (medzi 20,0 % - 10,1 %) je tiež päť - 13, 20, 4, 7 a 11. Táto časť je najľahšia.

V časti „*gramatika*“ je extrémne ťažká položka 55 (90 % a viac), ťažkou je položka 51 (80,1 – 90,0 %). Pri dvojnásobnom počte položiek oproti ostatným dvom častiam je ľahkých položiek sedem a extrémne ľahkých položiek je dvanásť, čo je takmer rovnaký proporcionálny počet ako v časti počúvanie..

V najľahšej časti „*čítanie*“ je jedna veľmi obťažná položka 64. Táto časť obsahuje najviac ľahkých položiek. Šesť je medzi 10,1 % - 20 %, konkrétne 65, 74, 69, 61, 73 a 76 a ďalších šesť je extrémne ľahkých: 63, 66, 72, 62, 75 a 79.

V celom teste sú tri ťažké alebo extrémne ťažké položky, ale spolu 34 ľahkých alebo extrémne ľahkých položiek, čo je spolu 42,5 %, a to sú viac ako dve pätiny testu.

Nasledujúce tabuľky 21 a 22 obsahujú výber tých položiek spomedzi osemdesiat, ktoré zaznamenali najvyššiu vecnú signifikanciu priemerných úspešností medzi porovnávanými skupinami.

položka	GYM	ostatné	vecná signifikancia	položka	GYM	ostatné	vecná signifikancia
67	18,1	60,0	-0,276	41	6,0	10,0	-0,044
6	56,0	100,0	-0,242	30	6,0	10,0	-0,044
53	50,0	90,0	-0,217	33	6,0	10,0	-0,044
43	41,4	80,0	-0,210	59	75,9	80,0	-0,026
31	4,3	20,0	-0,185	36	25,9	30,0	-0,025
22	14,7	40,0	-0,184	8	7,8	10,0	-0,022
23	15,5	40,0	-0,174	29	7,8	10,0	-0,022
64	58,6	90,0	-0,174	27	8,6	10,0	-0,013
25	30,2	60,0	-0,172	47	37,9	40,0	-0,012
77	39,7	70,0	-0,166	68	19,8	20,0	-0,001
32	23,3	50,0	-0,166	9	19,8	20,0	-0,001
73	16,4	40,0	-0,165	18	60,3	60,0	0,002
57	74,1	100,0	-0,164	65	10,3	10,0	0,003
14	62,1	90,0	-0,158	35	11,2	10,0	0,010
56	41,4	70,0	-0,156	69	11,2	10,0	0,010
10	18,1	40,0	-0,148	37	0,9	0,0	0,026
45	6,0	20,0	-0,147	39	13,8	10,0	0,030
52	26,7	50,0	-0,139	71	84,5	80,0	0,033
26	19,8	40,0	-0,133	63	1,7	0,0	0,037
15	45,7	70,0	-0,132	5	2,6	0,0	0,046
17	39,7	60,0	-0,112	3	2,6	0,0	0,046
51	87,1	100,0	-0,108	66	2,6	0,0	0,046
79	8,6	20,0	-0,105	44	3,4	0,0	0,053
42	51,7	70,0	-0,099	72	3,4	0,0	0,053
7	16,4	30,0	-0,097	50	40,5	30,0	0,058
16	42,2	60,0	-0,097	62	4,3	0,0	0,060
12	62,9	80,0	-0,096	54	51,7	40,0	0,063
70	33,6	50,0	-0,093	2	5,2	0,0	0,066
11	17,2	30,0	-0,089	21	5,2	0,0	0,066
80	56,9	70,0	-0,072	76	19,8	10,0	0,068
20	12,1	20,0	-0,064	75	6,0	0,0	0,071
48	49,1	60,0	-0,059	46	62,9	50,0	0,072
78	30,2	40,0	-0,057	49	7,8	0,0	0,081
4	12,9	20,0	-0,056	1	7,8	0,0	0,081
55	96,6	100,0	-0,053	38	9,5	0,0	0,091
19	31,0	40,0	-0,052	34	11,2	0,0	0,100
58	61,2	70,0	-0,049	24	37,9	20,0	0,101
40	13,8	20,0	-0,048	74	12,1	0,0	0,104
28	13,8	20,0	-0,048	13	12,9	0,0	0,108
60	41,4	50,0	-0,047	61	15,5	0,0	0,120

Tab. 21 Percentuálna obťažnosť položiek podľa typu školy a vecná signifikancia rozdielov

21. tabuľka obsahuje všetky položky zoradené od zápornej signifikancie po kladnú. Prevalha záporných hodnôt naznačuje, že väčšina položiek bola náročnejšia pre žiakov ostatných škôl ako pre žiakov gymnázií.

položka	chlapci	dievčatá	vecná signifikancia	položka	chlapci	dievčatá	vecná signifikancia
54	30,0	54,7	-0,181	1	5,0	7,5	-0,036
60	25,0	45,3	-0,150	7	15,0	17,9	-0,028
78	15,0	34,0	-0,150	19	30,0	32,1	-0,016
65	0,0	12,3	-0,147	67	20,0	21,7	-0,015
34	0,0	12,3	-0,147	31	5,0	5,7	-0,011
17	25,0	44,3	-0,144	18	60,0	60,4	-0,003
27	0,0	10,4	-0,134	48	50,0	50,0	0,000
52	15,0	31,1	-0,130	9	20,0	19,8	0,002
28	5,0	16,0	-0,115	43	45,0	44,3	0,005
80	45,0	60,4	-0,114	21	5,0	4,7	0,005
41	0,0	7,5	-0,113	12	65,0	64,2	0,006
33	0,0	7,5	-0,113	79	10,0	9,4	0,007
36	15,0	28,3	-0,111	40	15,0	14,2	0,009
39	5,0	15,1	-0,108	61	15,0	14,2	0,009
75	0,0	6,6	-0,105	71	85,0	84,0	0,010
76	10,0	20,8	-0,100	16	45,0	43,4	0,012
64	50,0	63,2	-0,099	53	55,0	52,8	0,016
2	0,0	5,7	-0,097	42	55,0	52,8	0,016
73	10,0	19,8	-0,093	4	15,0	13,2	0,019
62	0,0	4,7	-0,088	38	10,0	8,5	0,020
35	5,0	12,3	-0,084	25	35,0	32,1	0,023
74	5,0	12,3	-0,084	57	80,0	75,5	0,039
14	55,0	66,0	-0,084	59	80,0	75,5	0,039
72	0,0	3,8	-0,079	22	20,0	16,0	0,039
44	0,0	3,8	-0,079	13	15,0	11,3	0,042
56	35,0	45,3	-0,076	32	30,0	24,5	0,046
26	15,0	22,6	-0,068	70	40,0	34,0	0,046
5	0,0	2,8	-0,068	69	15,0	10,4	0,054
66	0,0	2,8	-0,068	15	55,0	46,2	0,064
3	0,0	2,8	-0,068	30	10,0	5,7	0,065
10	15,0	20,8	-0,053	58	70,0	60,4	0,072
68	15,0	20,8	-0,053	24	45,0	34,9	0,077
29	5,0	8,5	-0,047	55	100,0	96,2	0,079
8	5,0	8,5	-0,047	23	25,0	16,0	0,086
50	35,0	40,6	-0,042	47	50,0	35,8	0,106
51	85,0	88,7	-0,042	46	75,0	59,4	0,117
6	55,0	60,4	-0,040	63	5,0	0,9	0,119
37	0,0	0,9	-0,039	49	15,0	5,7	0,133
11	15,0	18,9	-0,037	77	60,0	38,7	0,158
45	5,0	7,5	-0,036	20	25,0	10,4	0,160

Tab. 22 Percentuálna obťažnosť položiek podľa pohlavia a vecná signifikancia rozdielov

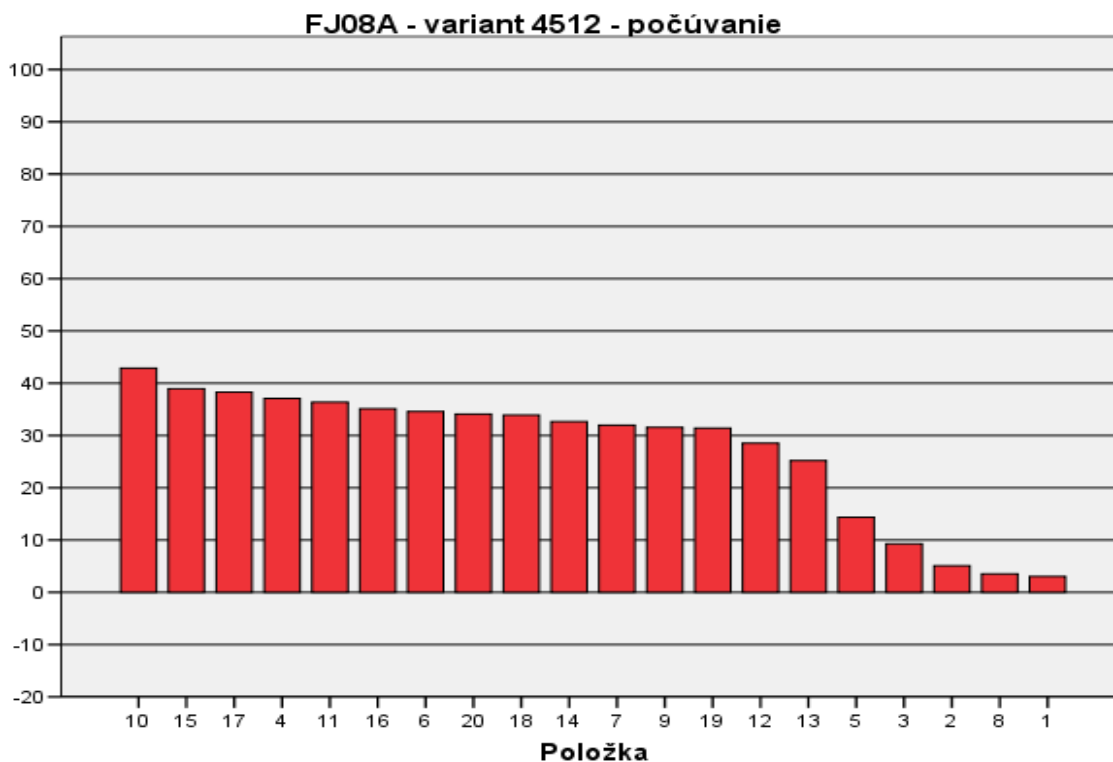
22. tabuľka obsahuje všetkých 80 položiek, pretože oproti očakávaniu bola obťažnosť väčšiny otázok vyššia pre dievčatá ako pre chlapcov.

3.4 Medzipoložková korelácia

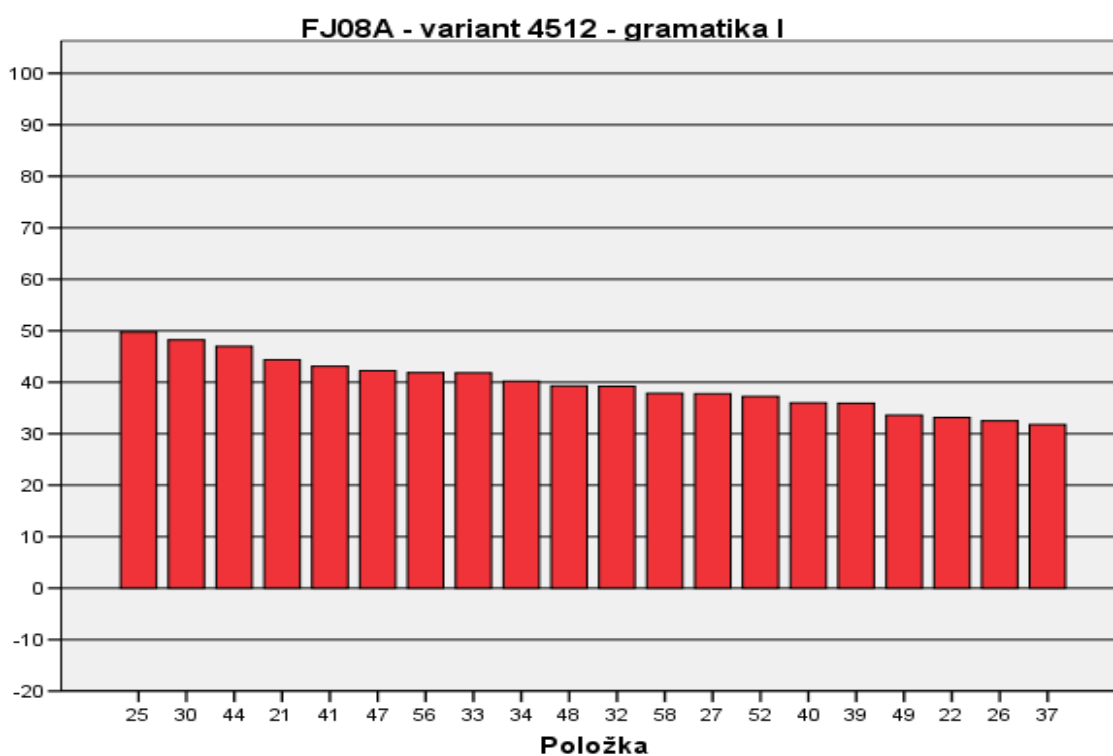
V nasledujúcich grafoch sú usporiadané položky podľa stonásobku koeficientu *P.Bis.* medzipoložkovej korelácie. Hodnoty nižšie ako 20 považujeme za kritické.

Obr. 9 a) - d) Položky podľa medzipoložkovej korelácie (*P.Bis.*)

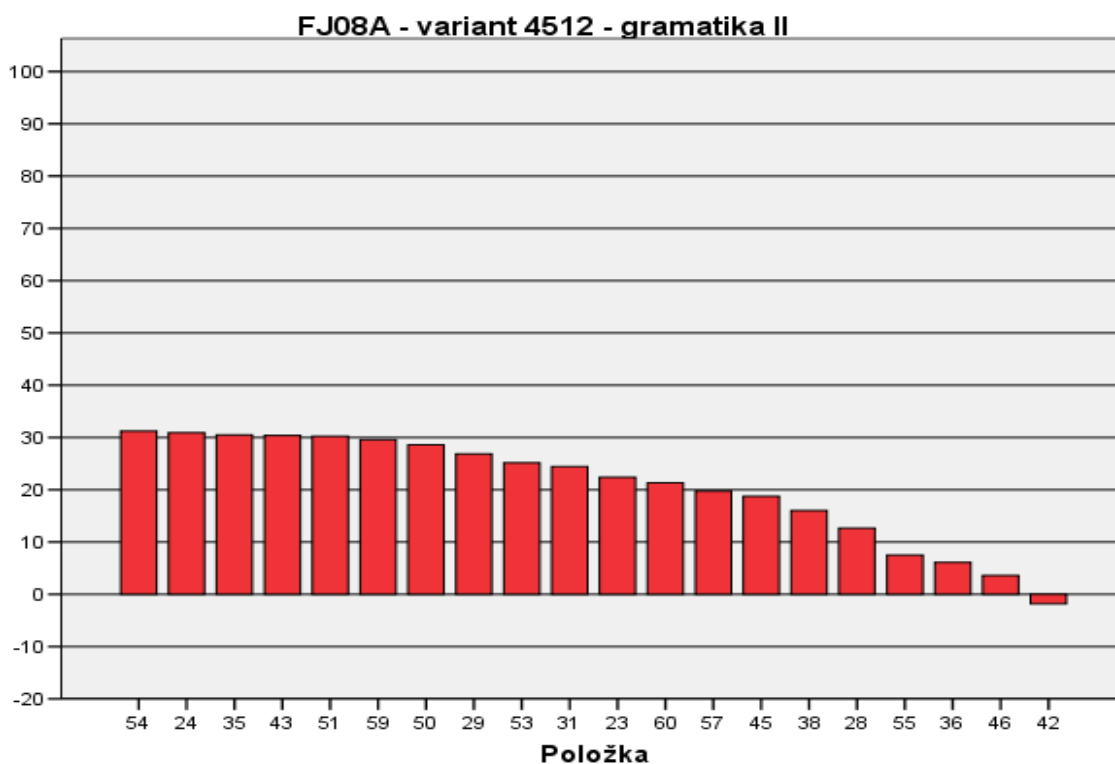
a)



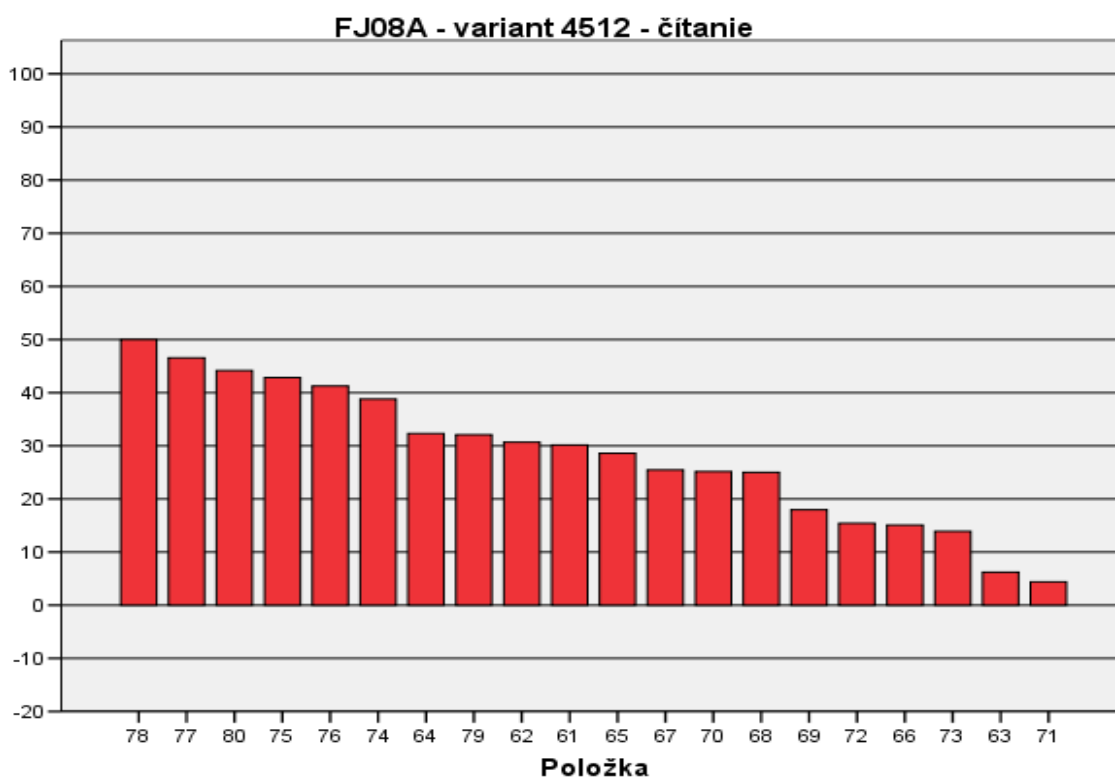
b)



c)



d)



Kritické hodnoty medzipoložkovej korelácie dosahujú položky v častiach 'počúvanie' – 1, 8, 2, 3 a 5. V časti 'gramatika' sú to: 42, 46, 36, 55, 28, 30, 45 a 57. Časť 'čítanie' má položky s kritickou hodnotou medzipoložkovej korelácie 71, 63, 73, 66, 72 a 69.

3.5 Kľúče a distraktory

V tejto časti sa budeme venovať položkám s výberom odpovede². V teste FJ08A sú to položky 1 - 7, 8 - 13, 21 - 40, 61 - 73 .

		A01	B01	C01	D01	X01
1	P. Bis.	,03	.	-,03	.	.
2	p	,93	,00	,07	,00	,00
3	N	117,00	,00	9,00	,00	,00

		A02	B02	C02	D02	X02
1	P. Bis.	-,07	-,02	,05	.	.
2	p	,01	,04	,95	,00	,00
3	N	1,00	5,00	120,00	,00	,00

	Var1	A03	B03	C03	D03	X03
1	P. Bis.	.	,09	-,04	-,08	.
2	p	,00	,98	,01	,02	,00
3	N	,00	123,00	1,00	2,00	,00

		A04	B04	C04	D04	X04
1	P. Bis.	-,36	,37	-,02	-,08	.
2	p	,12	,87	,01	,01	,00
3	N	15,00	109,00	1,00	1,00	,00

		A05	B05	C05	D05	X05
1	P. Bis.	-,14	.	-,04	,14	.
2	p	,02	,00	,01	,98	,00
3	N	2,00	,00	1,00	123,00	,00

		A06	B06	C06	D06	X06
1	P. Bis.	-,20	,35	-,28	-,07	.
2	p	,21	,40	,04	,35	,00
3	N	26,00	51,00	5,00	44,00	,00

		A07	B07	C07	D07	X07
1	P. Bis.	-,20	-,22	,32	-,08	.
2	p	,10	,07	,83	,01	,00
3	N	12,00	9,00	104,00	1,00	,00

		A08	B08	C08	X08
1	P. Bis.	,04	-,06	,04	.
2	p	,92	,06	,02	,00
3	N	116,00	8,00	2,00	,00

		A09	B09	C09	X09
1	P. Bis.	-,25	,32	-,19	.
2	p	,06	,80	,13	,00
3	N	8,00	101,00	17,00	,00

		A10	B10	C10	X10
1	P. Bis.	-,23	-,32	,43	-,08
2	p	,10	,10	,80	,01
3	N	12,00	12,00	101,00	1,00

² Podrobnejšie informácie o kľúčoch a distraktoroch nájde záujemca v Príručke.

		A11	B11	C11	X11
1	P. Bis.	-,13	,36	-,40	.
2	p	,12	,82	,06	,00
3	N	15,00	103,00	8,00	,00

		A12	B12	C12	X12
1	P. Bis.	-,35	,29	,12	.
2	p	,54	,36	,10	,00
3	N	68,00	45,00	13,00	,00

		A13	B13	C13	X13
1	P. Bis.	,25	-,25	-,05	-,02
2	p	,88	,10	,02	,01
3	N	111,00	12,00	2,00	1,00

		A21	B21	C21	D21	X21
1	P. Bis.	.	-,35	-,29	,44	.
2	p	,00	,02	,03	,95	,00
3	N	,00	2,00	4,00	120,00	,00

	Var1	A22	B22	C22	D22	X22
1	P. Bis.	,33	-,15	-,16	-,27	.
2	p	,83	,10	,02	,06	,00
3	N	105,00	12,00	2,00	7,00	,00

		A23	B23	C23	D23	X23
1	P. Bis.	-,17	-,15	,22	.	.
2	p	,05	,13	,83	,00	,00
3	N	6,00	16,00	104,00	,00	,00

		A24	B24	C24	D24	X24
1	P. Bis.	-,16	,31	-,02	-,26	,01
2	p	,21	,63	,04	,10	,01
3	N	27,00	80,00	5,00	13,00	1,00

		A25	B25	C25	D25	X25
1	P. Bis.	-,23	,50	-,47	-,20	-,17
2	p	,23	,67	,02	,06	,02
3	N	29,00	85,00	3,00	7,00	2,00

		A26	B26	C26	D26	X26
1	P. Bis.	,33	-,27	-,17	-,07	.
2	p	,79	,13	,03	,06	,00
3	N	99,00	16,00	4,00	7,00	,00

		A27	B27	C27	D27	X27
1	P. Bis.	,38	-,29	-,18	-,20	.
2	p	,91	,02	,03	,04	,00
3	N	115,00	2,00	4,00	5,00	,00

		A28	B28	C28	D28	X28
1	P. Bis.	-,11	,13	,00	-,10	.
2	p	,12	,86	,02	,01	,00
3	N	15,00	108,00	2,00	1,00	,00

		A29	B29	C29	D29	X29
1	P. Bis.	-,14	-,22	-,07	,27	.
2	p	,02	,05	,01	,92	,00
3	N	3,00	6,00	1,00	116,00	,00

		A30	B30	C30	D30	X30
1	P. Bis.	-,16	,48	-,47	.	-,20
2	p	,03	,94	,02	,00	,01
3	N	4,00	118,00	3,00	,00	1,00

		A32	B32	C32	D32	X32
1	P. Bis.	-,23	-,08	-,25	,39	-,11
2	p	,08	,08	,08	,75	,01
3	N	10,00	10,00	10,00	94,00	1,00

		A33	B33	C33	D33	X33
1	P. Bis.	-,18	-,32	-,28	,42	.
2	p	,03	,01	,02	,94	,00
3	N	4,00	1,00	3,00	118,00	,00

		A34	B34	C34	D34	X34
1	P. Bis.	,40	-,31	-,20	-,03	-,21
2	p	,90	,04	,04	,02	,01
3	N	113,00	5,00	5,00	2,00	1,00

		A35	B35	C35	D35	X35
1	P. Bis.	-,09	,31	.	-,27	-,10
2	p	,02	,89	,00	,08	,01
3	N	3,00	112,00	,00	10,00	1,00

		A36	B36	C36	D36	X36
1	P. Bis.	,07	.	,06	-,22	.
2	p	,20	,00	,74	,06	,00
3	N	25,00	,00	93,00	8,00	,00

		A37	B37	C37	D37	X37
1	P. Bis.	.	-,32	,32	.	.
2	p	,00	,01	,99	,00	,00
3	N	,00	1,00	125,00	,00	,00

		A38	B38	C38	D38	X38
1	P. Bis.	,12	,16	-,21	-,09	.
2	p	,01	,91	,03	,05	,00
3	N	1,00	115,00	4,00	6,00	,00

		A39	B39	C39	D39	X39
1	P. Bis.	-,14	-,12	,36	-,34	.
2	p	,02	,06	,87	,05	,00
3	N	3,00	8,00	109,00	6,00	,00

		A40	B40	C40	D40	X40
1	P. Bis.	,36	-,22	,00	-,28	.
2	p	,86	,05	,01	,09	,00
3	N	108,00	6,00	1,00	11,00	,00

		A61	B61	C61	D61	E61	F61	G61	H61	I61	J61	X61
1	P. Bis.	.	-,30	.	,30	-,05	.	.
2	p	,00	,13	,00	,86	,00	,00	,00	,00	,01	,00	,00
3	N	,00	17,00	,00	108,00	,00	,00	,00	,00	1,00	,00	,00

		A62	B62	C62	D62	E62	F62	G62	H62	I62	J62	X62
1	P. Bis.	.	.	-,17	-,21	.	.	.	-,14	,31	.	.
2	p	,00	,00	,01	,02	,00	,00	,00	,01	,96	,00	,00
3	N	,00	,00	1,00	3,00	,00	,00	,00	1,00	121,00	,00	,00

		A63	B63	C63	D63	E63	F63	G63	H63	I63	J63	X63
1	P. Bis.	,05	,06	-,14	.	.
2	p	,00	,00	,00	,00	,00	,00	,01	,98	,01	,00	,00
3	N	,00	,00	,00	,00	,00	,00	1,00	124,00	1,00	,00	,00

		A64	B64	C64	D64	E64	F64	G64	H64	I64	J64	X64
1	P. Bis.	.	.	,32	.	-,31	-,17	,10
2	p	,00	,00	,39	,00	,60	,01	,01	,00	,00	,00	,00
3	N	,00	,00	49,00	,00	75,00	1,00	1,00	,00	,00	,00	,00

		A65	B65	C65	D65	E65	F65	G65	H65	I65	J65	X65
1	P. Bis.	-,05	-,29	.	.	,29	.
2	p	,00	,00	,00	,00	,00	,02	,09	,00	,00	,90	,00
3	N	,00	,00	,00	,00	,00	2,00	11,00	,00	,00	113,00	,00

		A66	B66	C66	D66	E66	F66	G66	H66	I66	J66	X66
1	P. Bis.	,15	.	-,01	-,17	.
2	p	,98	,00	,01	,00	,00	,00	,00	,00	,00	,02	,00
3	N	123,00	,00	1,00	,00	,00	,00	,00	,00	,00	2,00	,00

		A67	B67	C67	D67	E67	F67	G67	H67	I67	J67	X67
1	P. Bis.	.	.	-,06	.	,03	,25	-,17	.	.	-,28	-,18
2	p	,00	,00	,06	,00	,01	,79	,13	,00	,00	,01	,01
3	N	,00	,00	8,00	,00	1,00	99,00	16,00	,00	,00	1,00	1,00

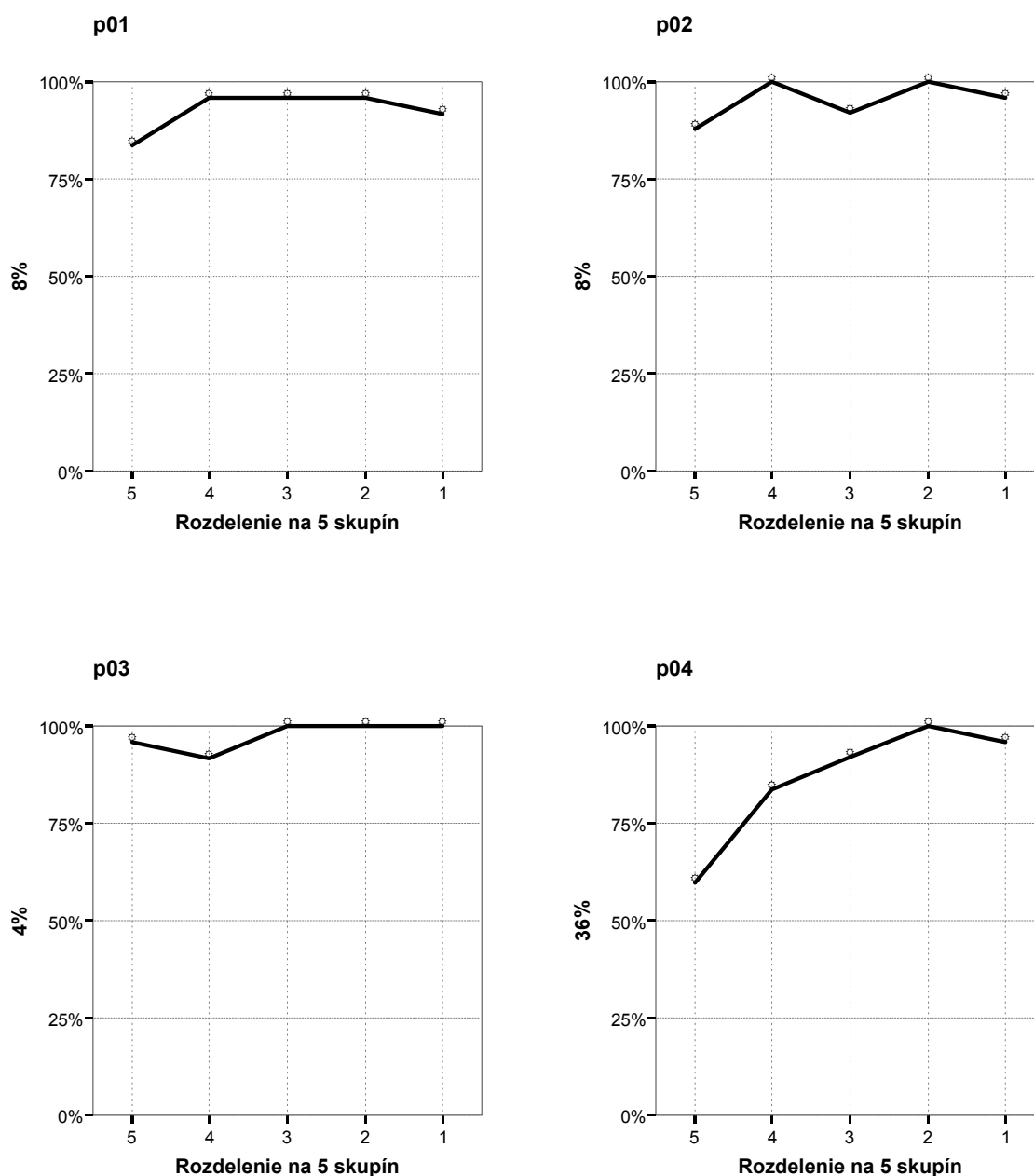
	68	69	70	71	72	73
AA	,0%	,0%	,0%	,0%	,0%	,8%
AB	,0%	,0%	,0%	,8%	,0%	1,6%
AD	,0%	6,3%	,0%	79,4%	,8%	,0%
AE	,0%	,0%	65,1%	1,6%	96,8%	11,9%
BA	3,2%	,8%	,0%	,8%	,0%	,8%
BB	6,3%	2,4%	,0%	,0%	,0%	1,6%
BC	80,2%	,0%	,0%	1,6%	,0%	,0%
BD	10,3%	88,9%	,0%	15,9%	,0%	,0%
BE	,0%	,8%	34,1%	,0%	2,4%	81,7%
X	,0%	,8%	,0%	,0%	,0%	,8%
Y	,0%	,0%	,8%	,0%	,0%	,8%
Spolu	100,0%	100,0%	100,0%	100,0%	100,0%	100,0%

Tab. 23 Položky s výberom odpovede – analýza distraktorov

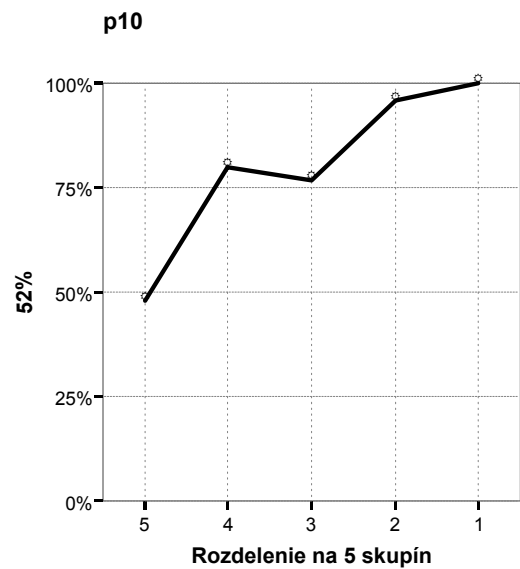
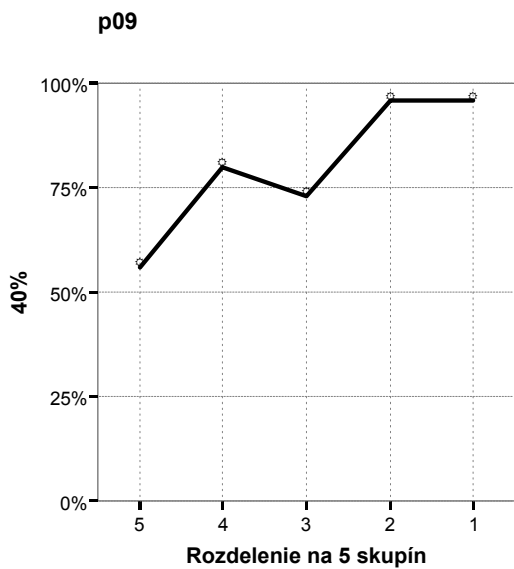
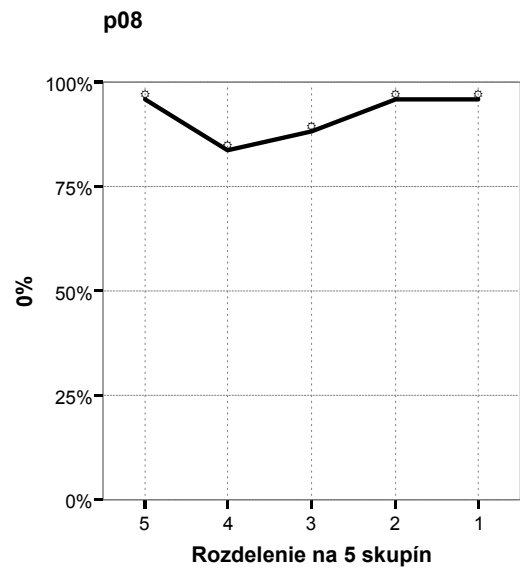
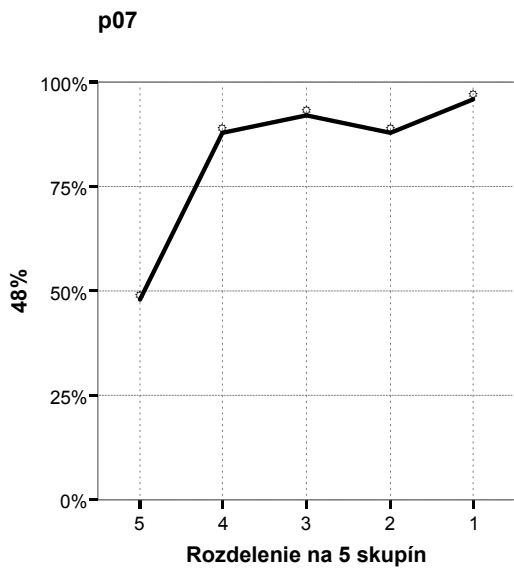
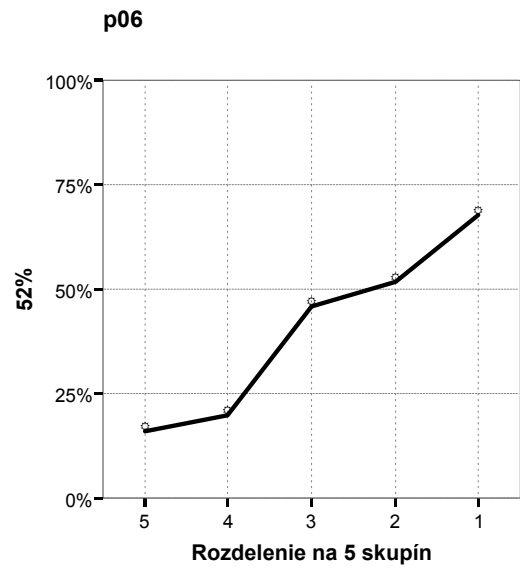
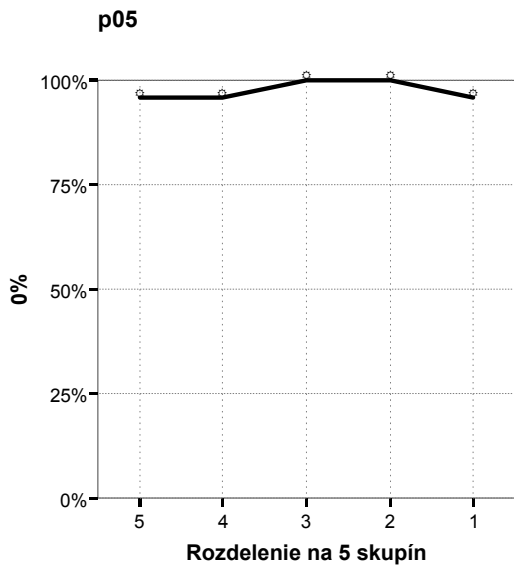
3.6 Distribúcia úspešnosti a citlivosť

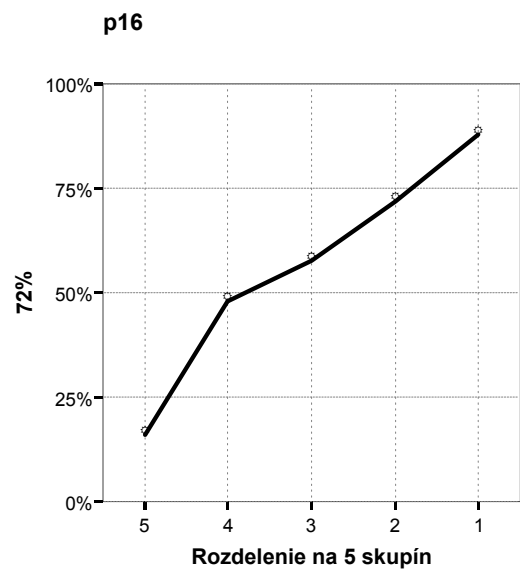
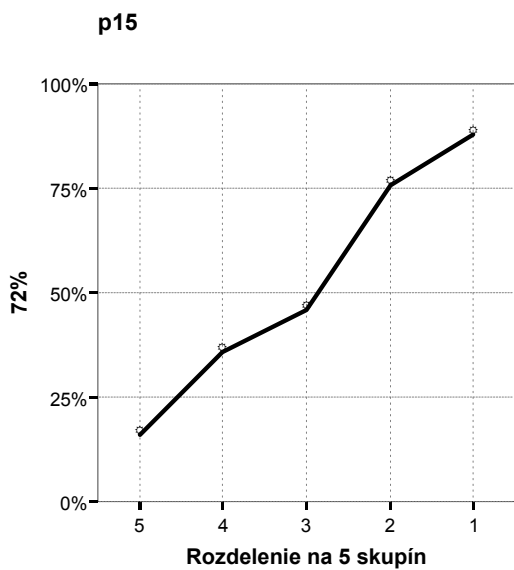
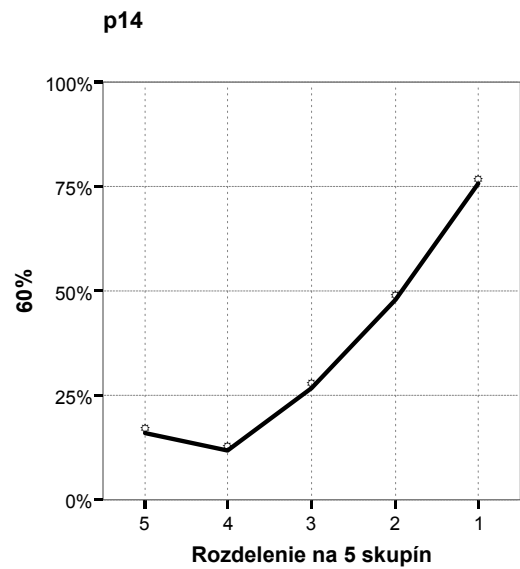
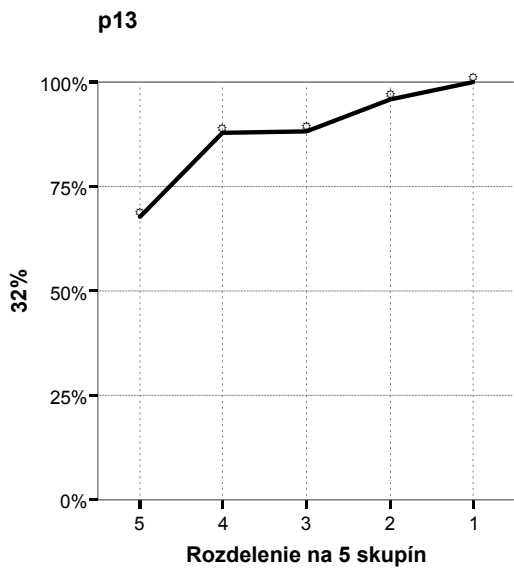
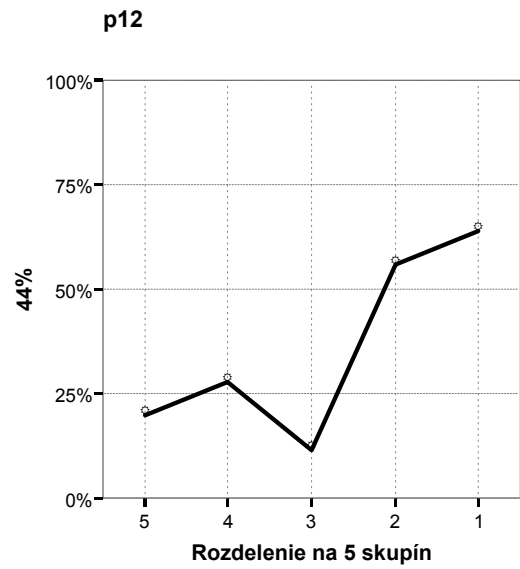
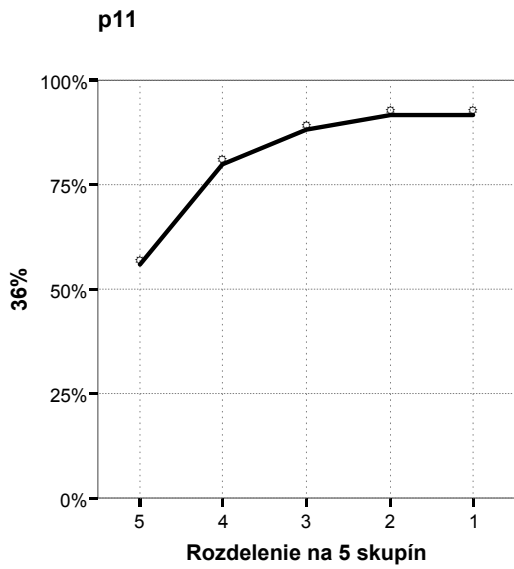
Pri tejto analýze by sme mali byť pozorní k položkám s citlivosťou nižšou ako 20 % a zvlášť k takým, ktoré majú citlivosť nižšiu ako 10 %³. Položiek pod 20 % je 15, pod 10 % je ich 11 a dokonca jedna má zápornú citlivosť (žiaci s horšou známku odpovedali lepšie). Päť takýchto položiek je na začiatku medzi prvými desiatimi položkami. Dvadsaťpäť položiek (necelá tretina) má citlivosť veľmi dobrú, viac ako 40 %.

Obr. 10 Grafy distribúcie úspešnosti

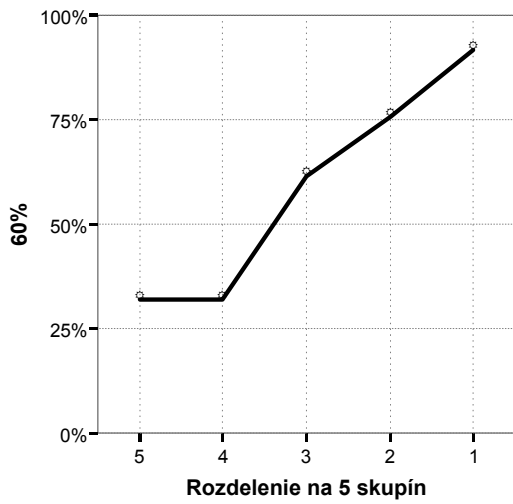


³ Podrobnejšie informácie o distribúcii úspešnosti nájde záujemca v Príručke.

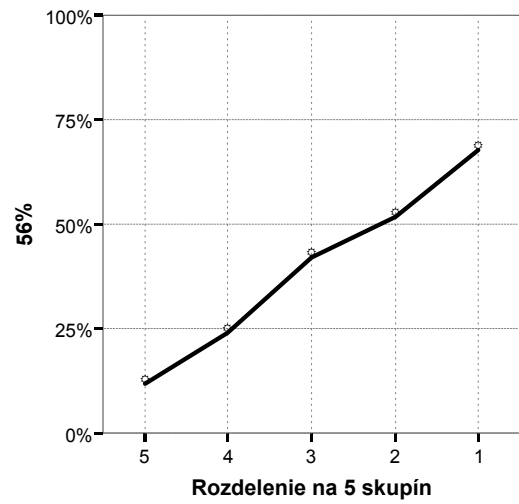




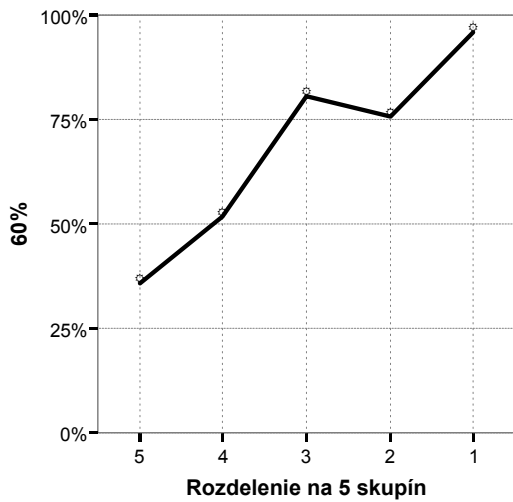
p17



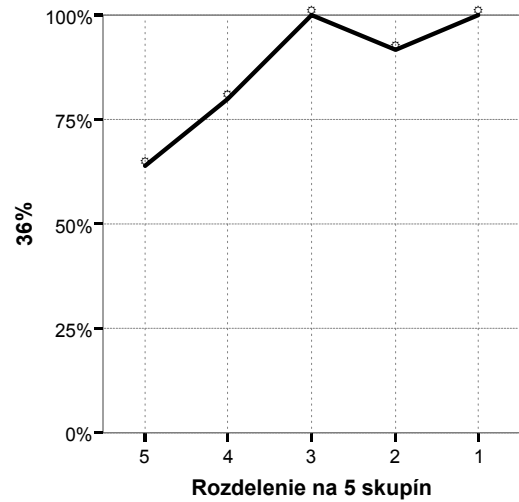
p18



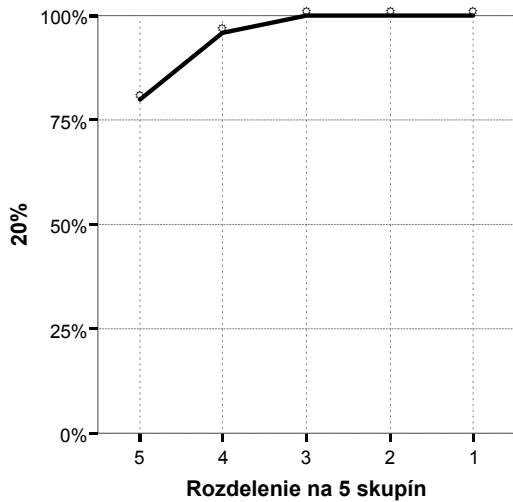
p19



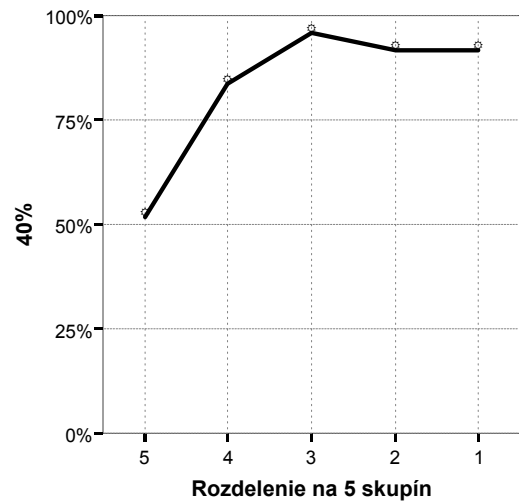
p20

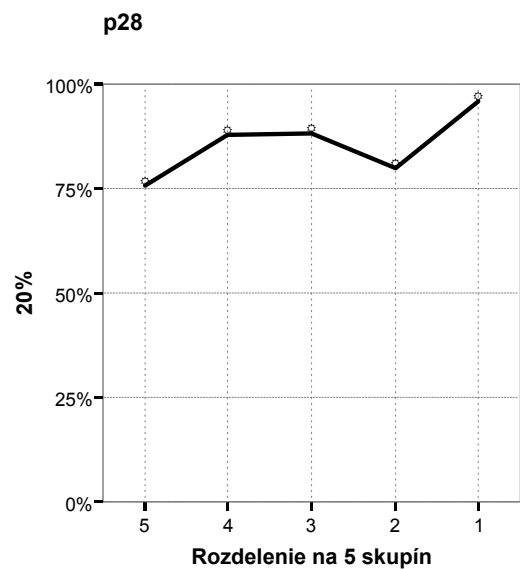
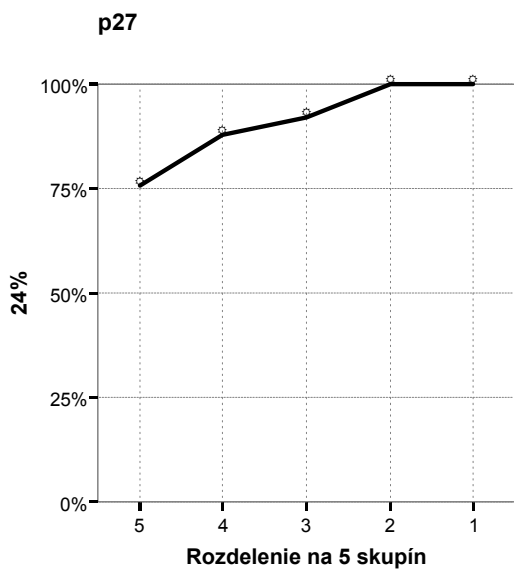
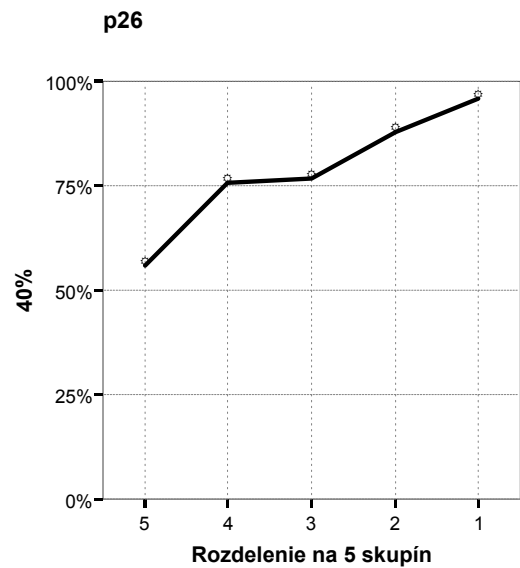
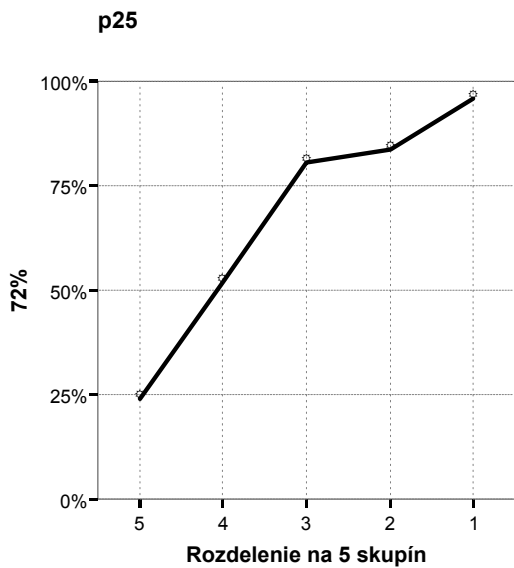
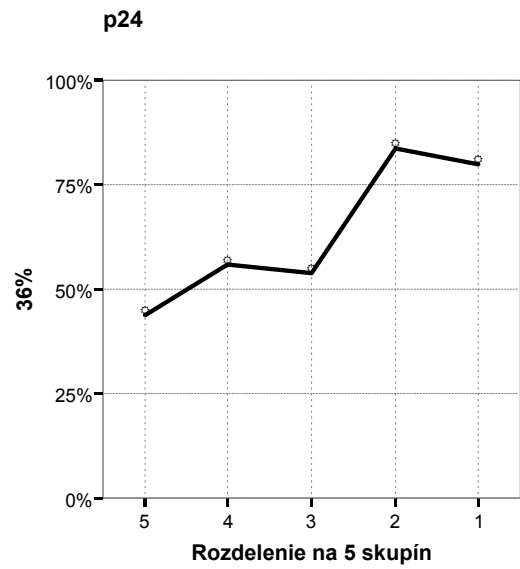
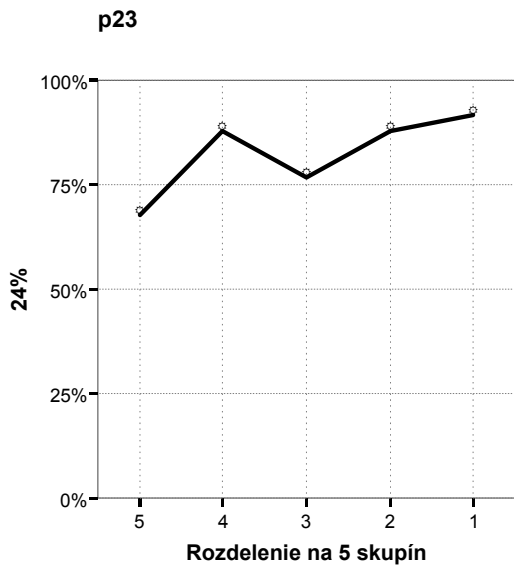


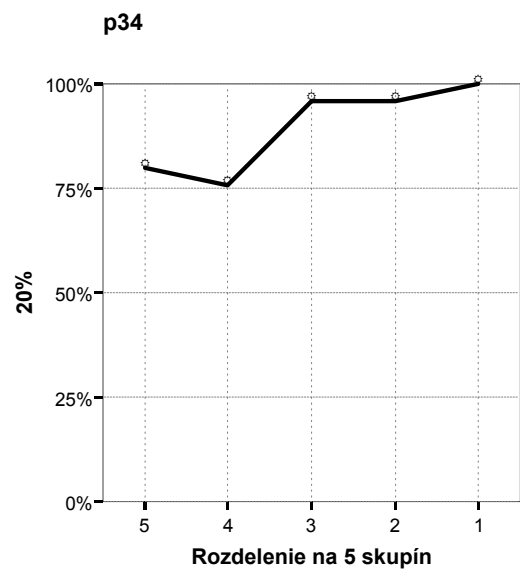
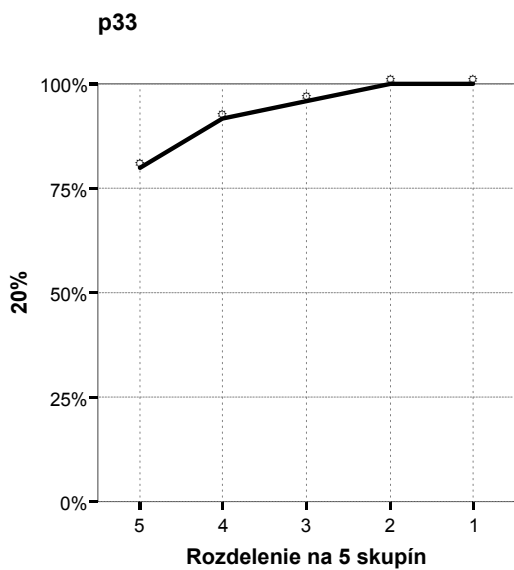
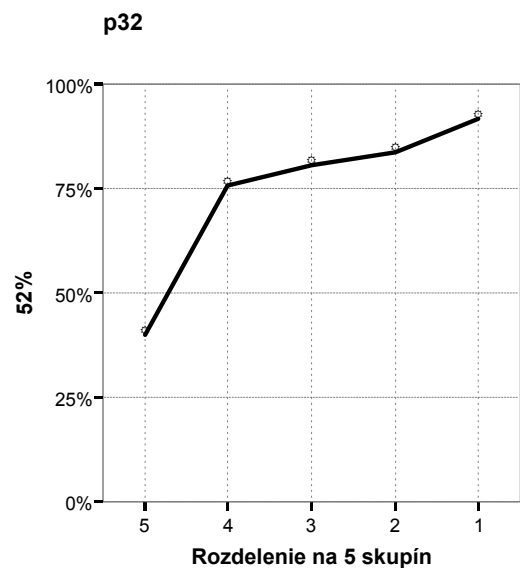
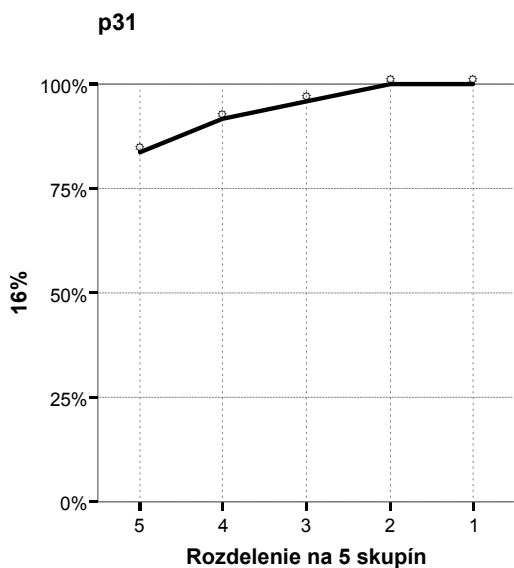
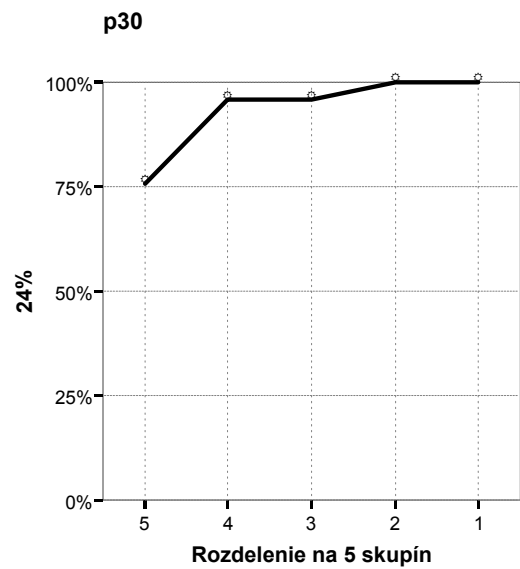
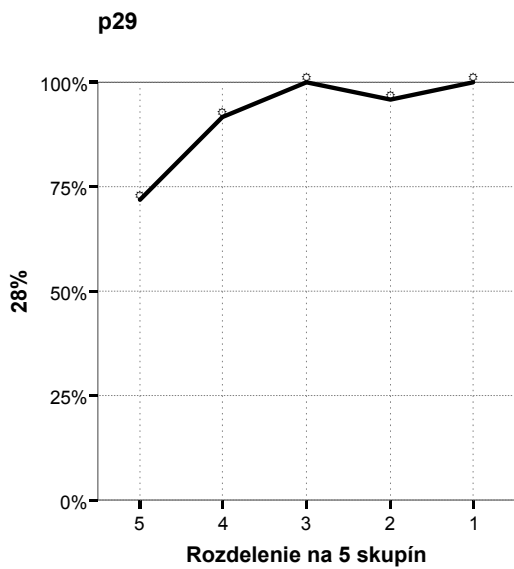
p21

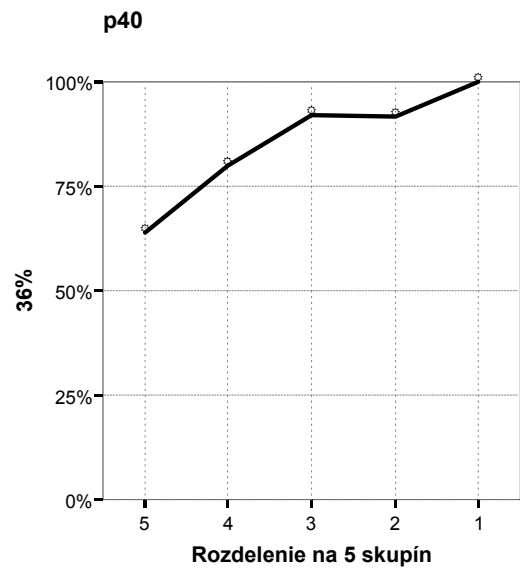
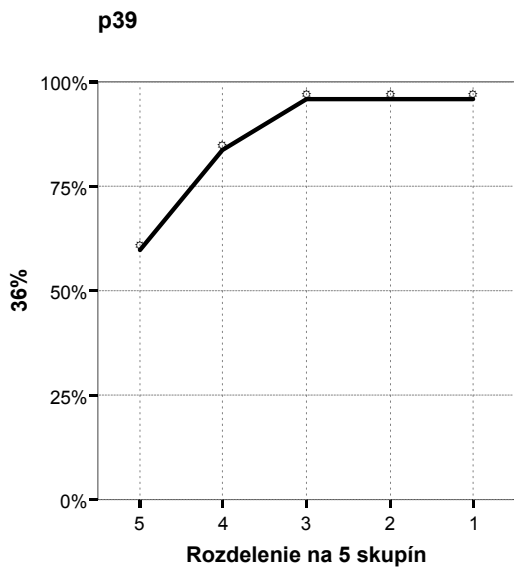
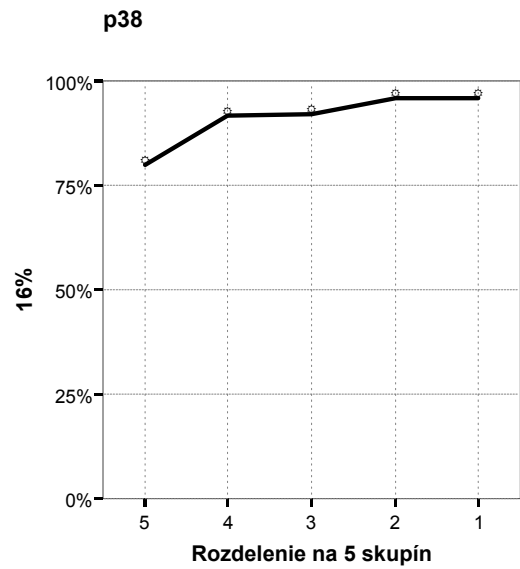
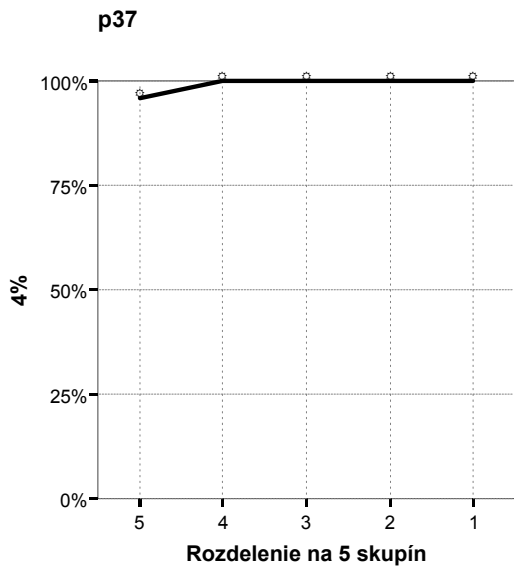
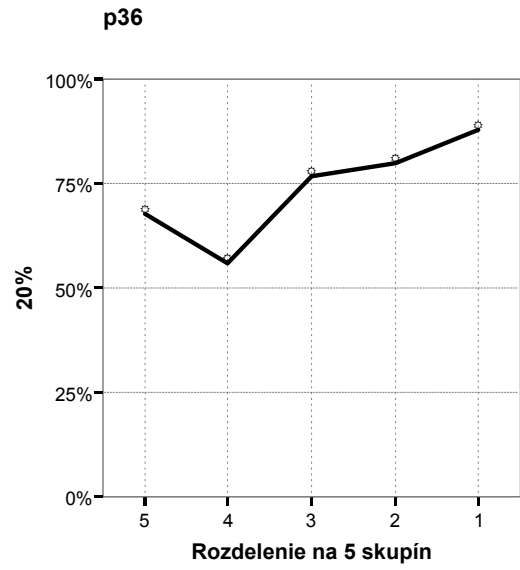
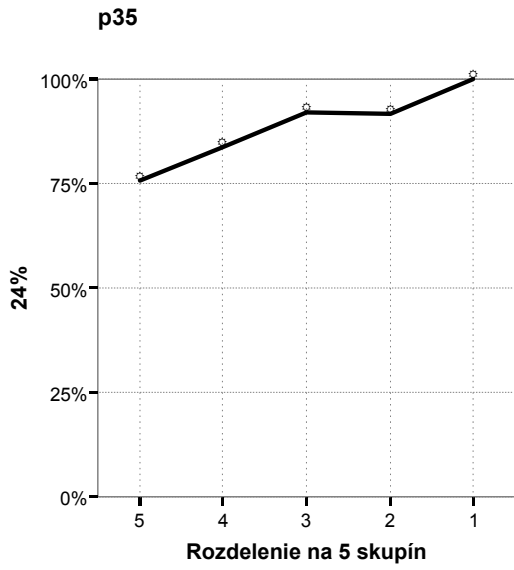


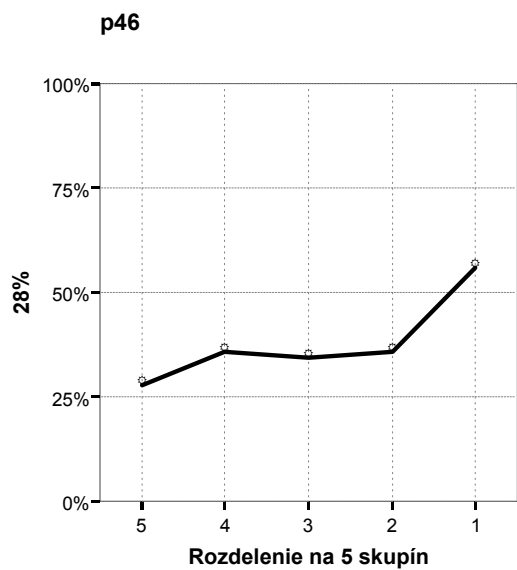
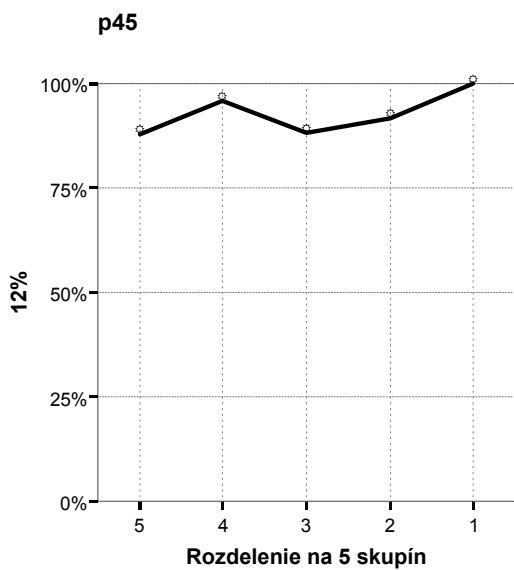
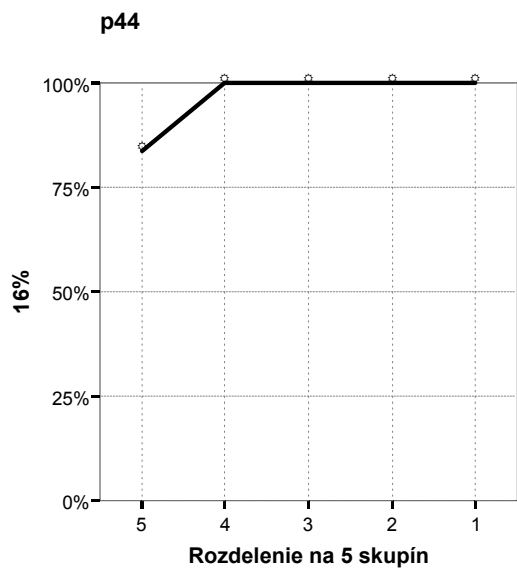
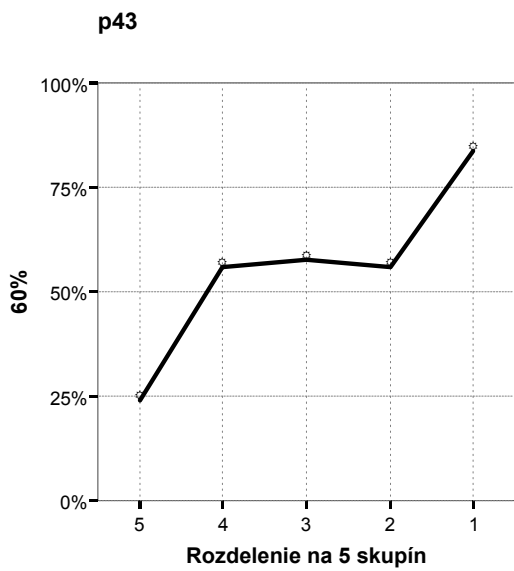
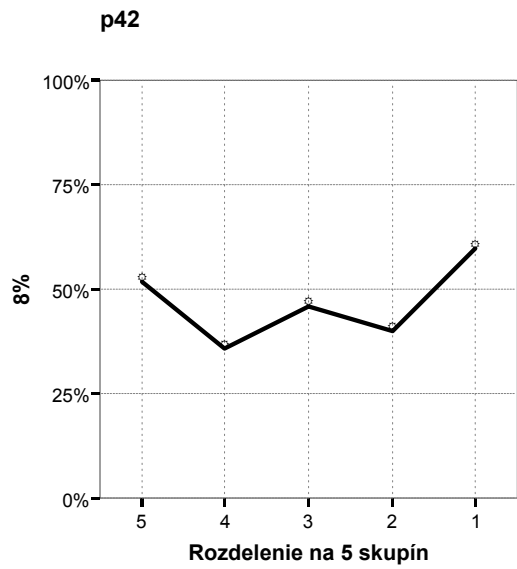
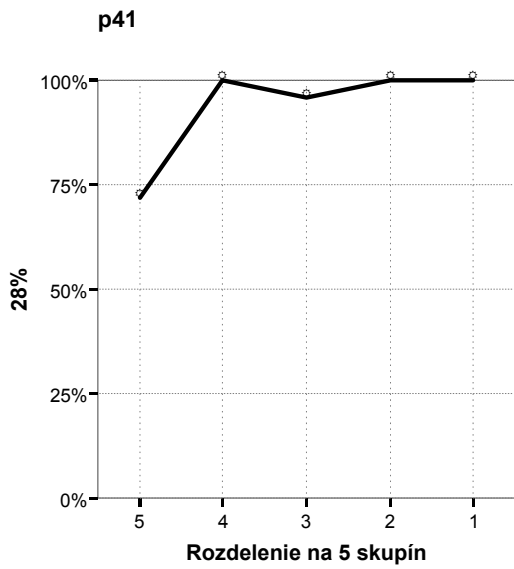
p22

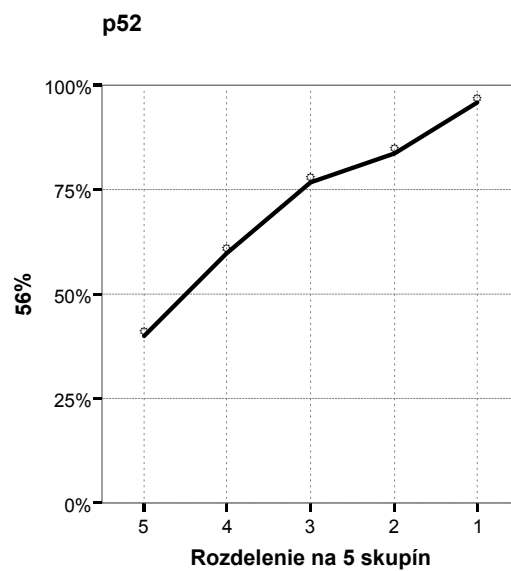
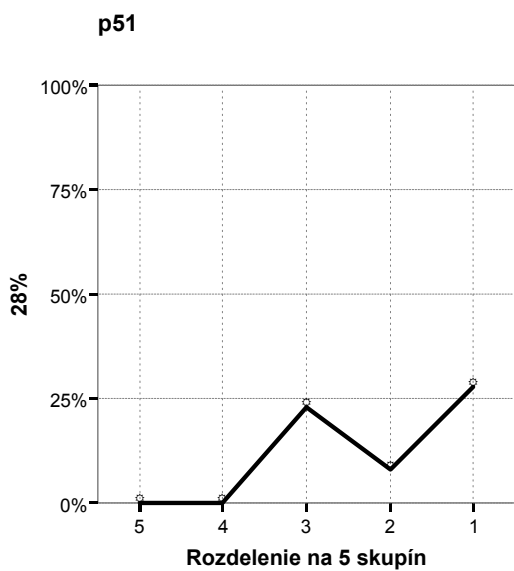
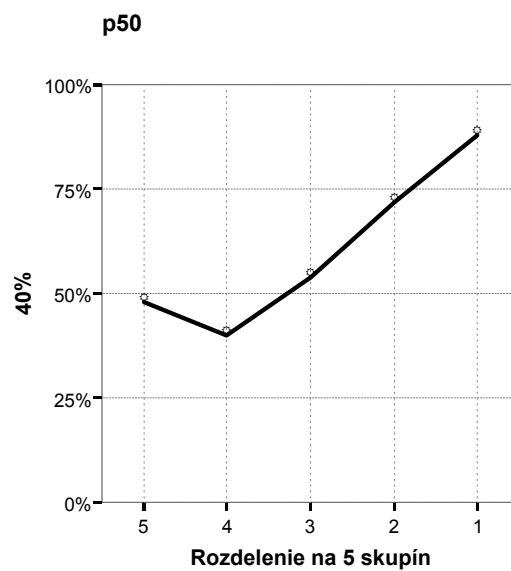
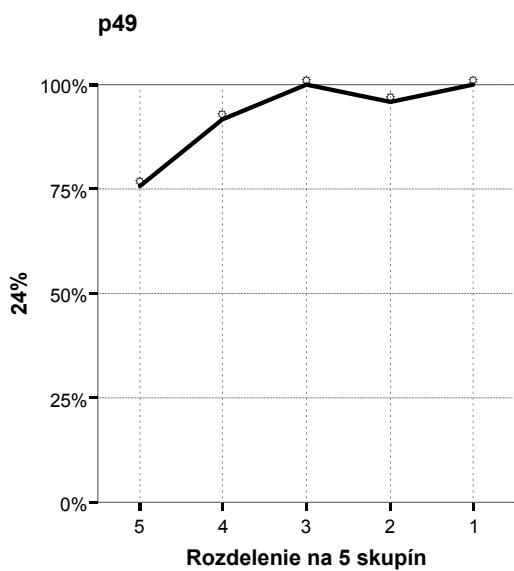
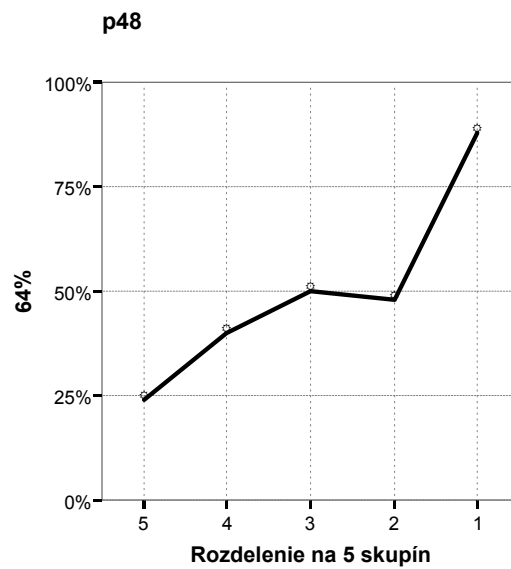
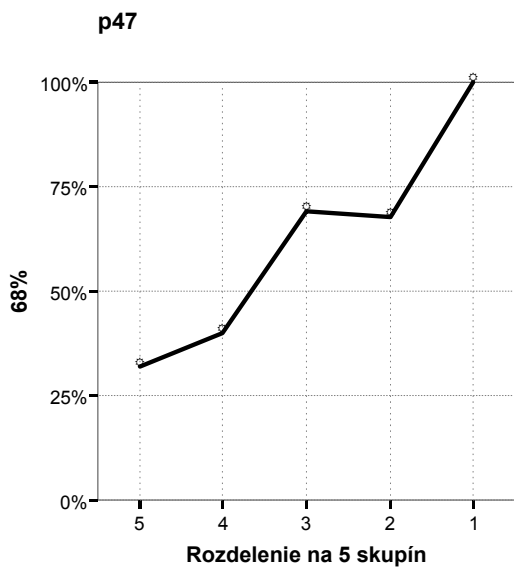




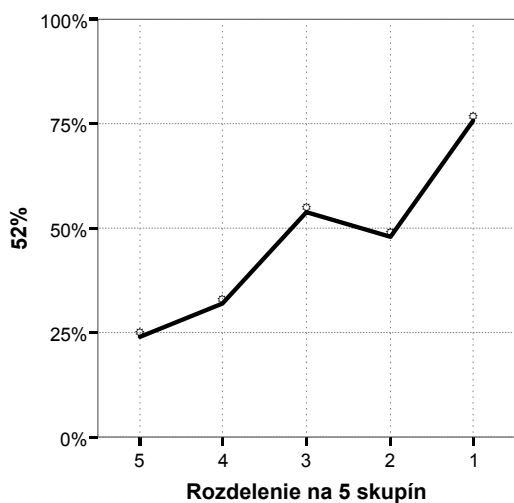




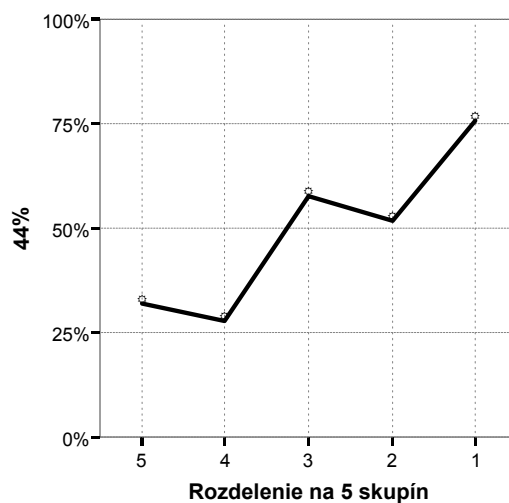




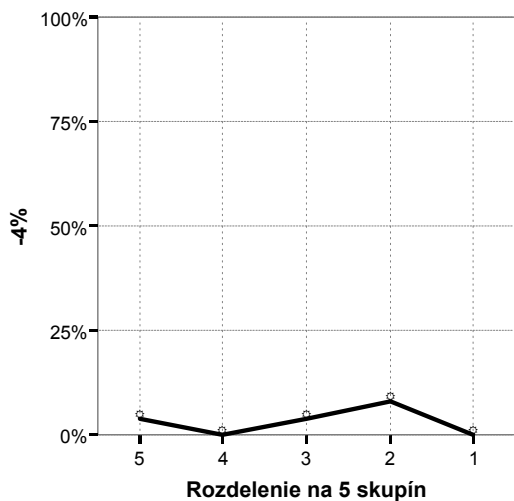
p53



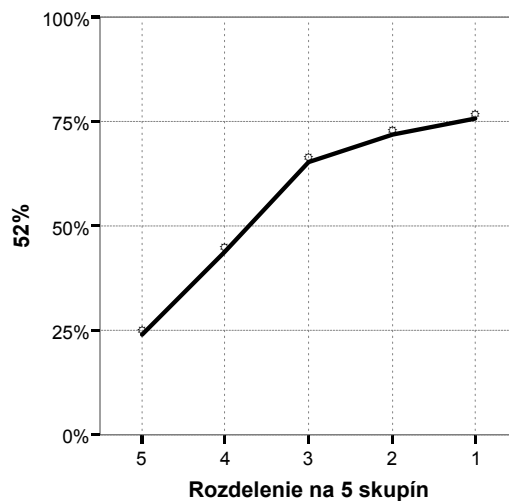
p54



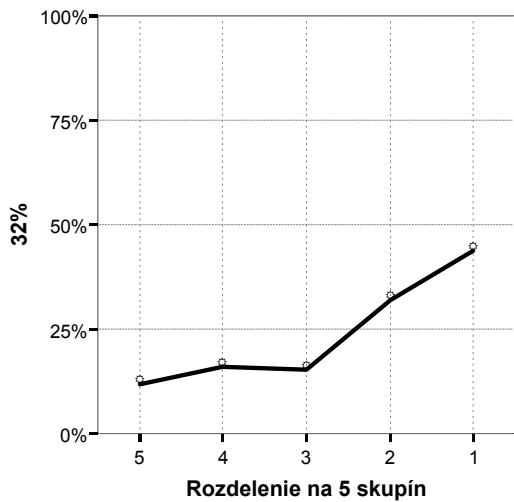
p55



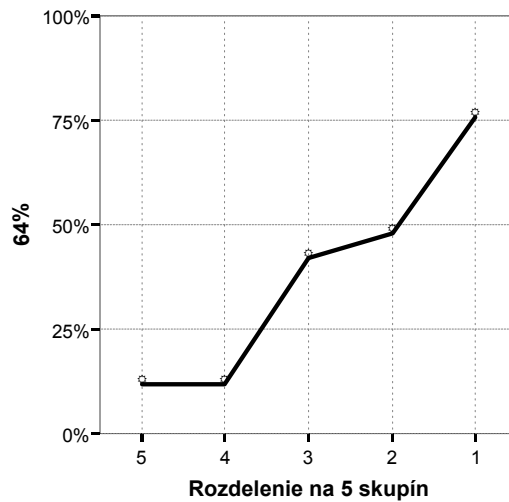
p56



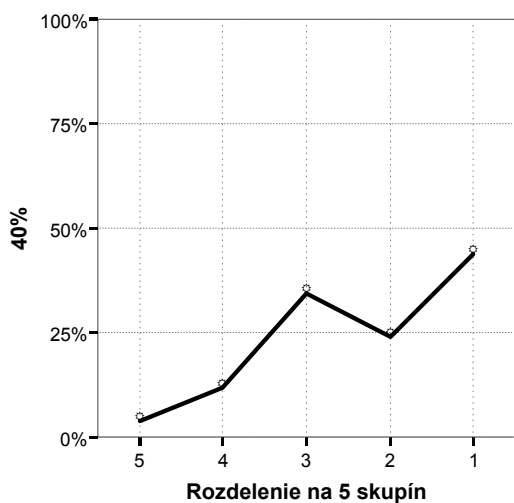
p57



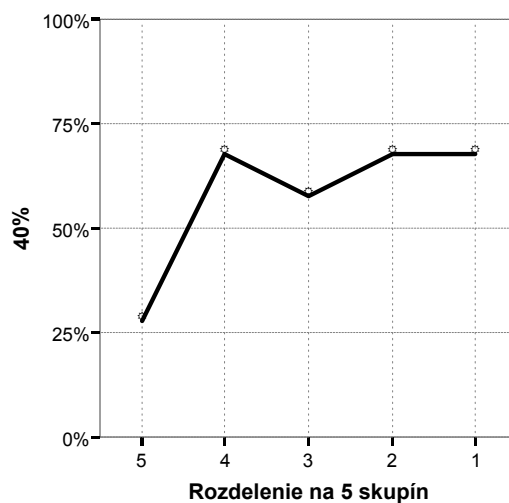
p58



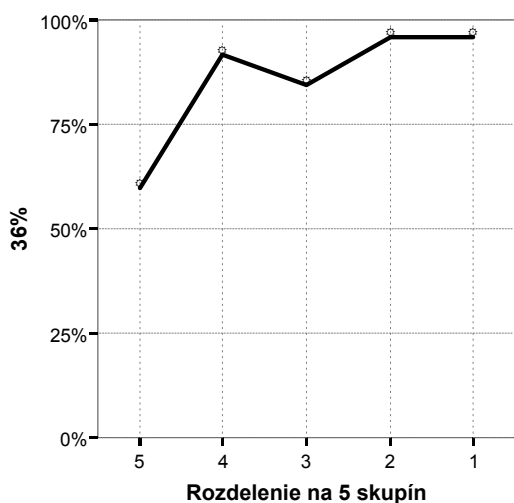
p59



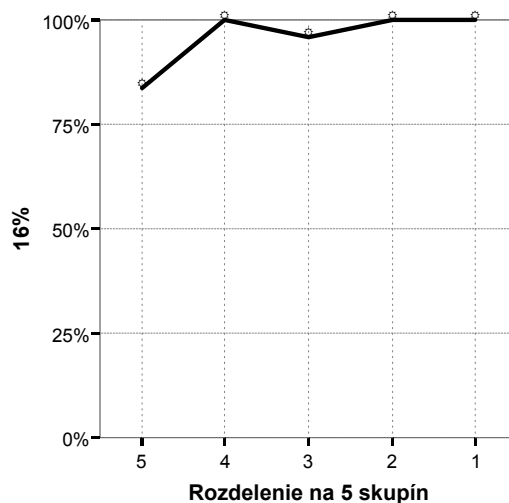
p60



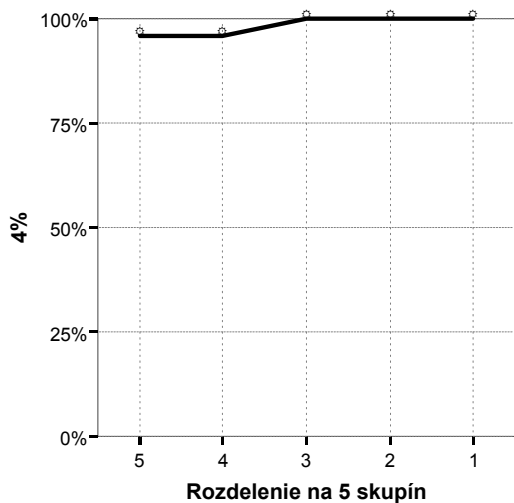
p61



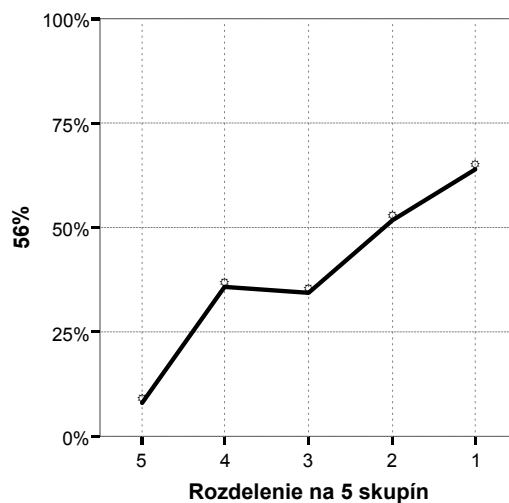
p62

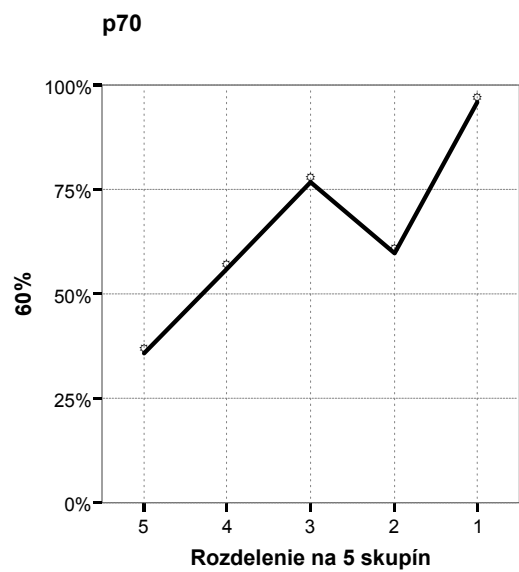
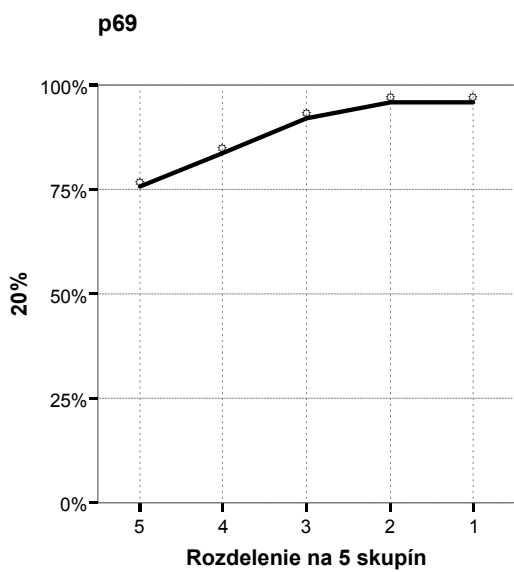
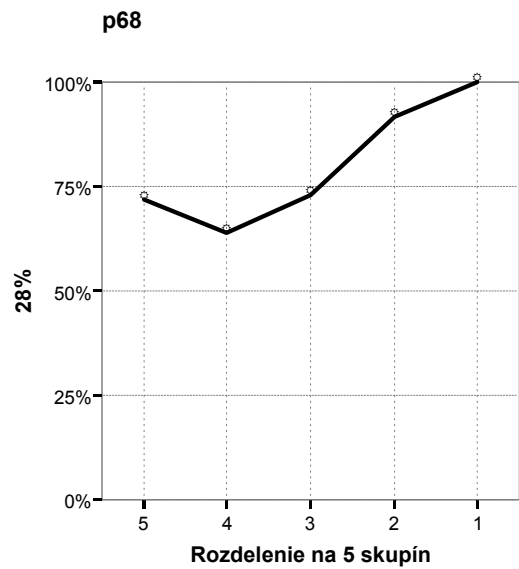
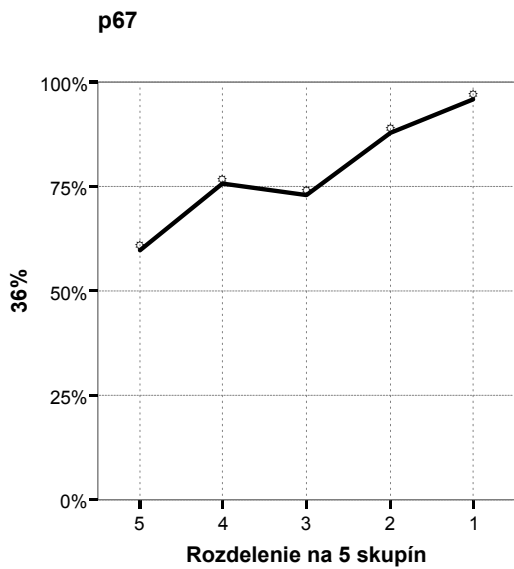
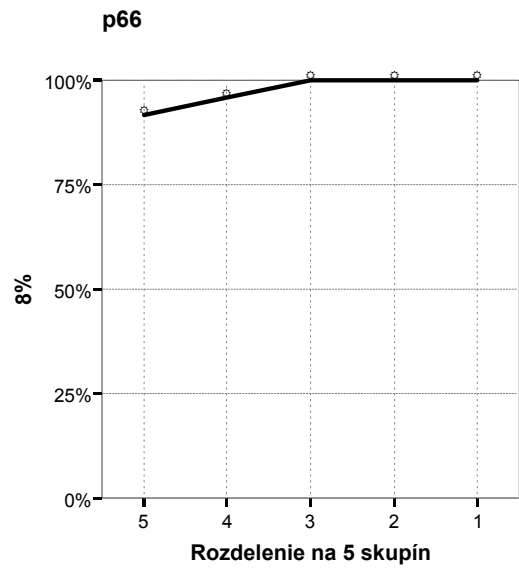
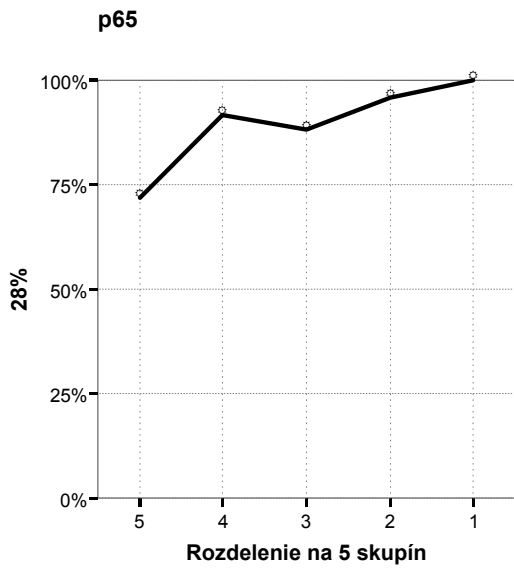


p63

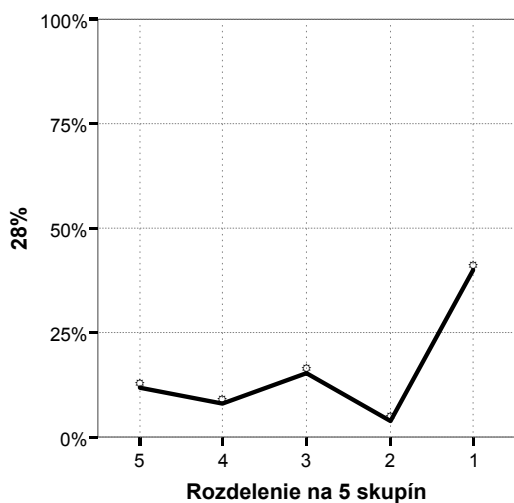


p64

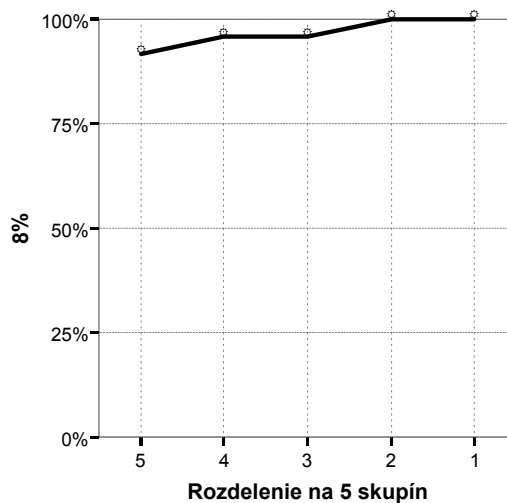




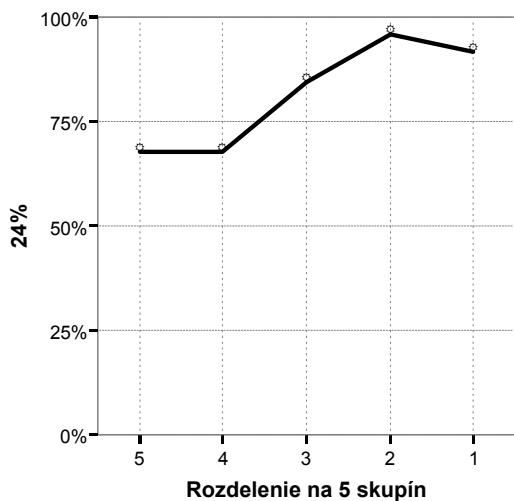
p71



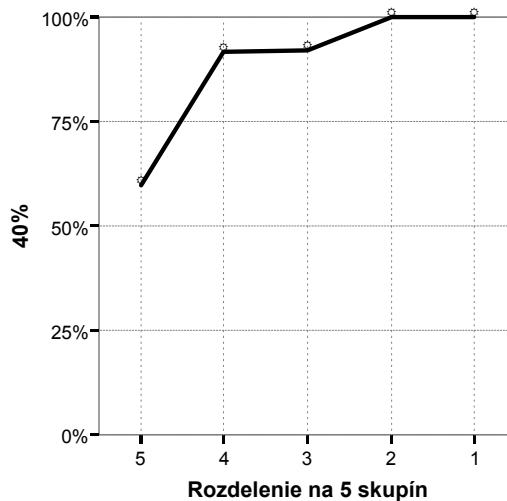
p72



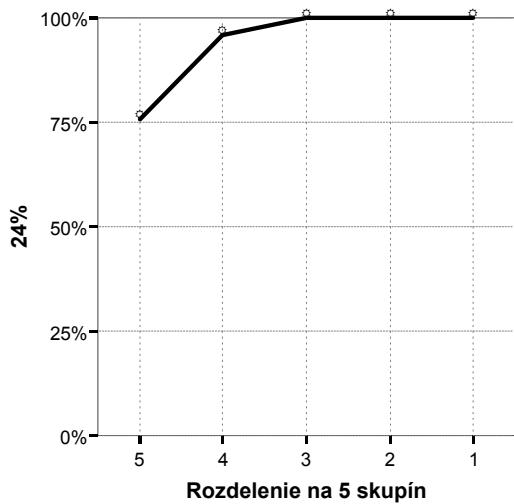
p73



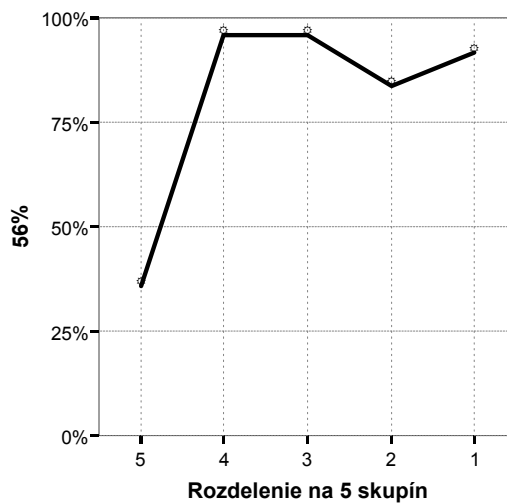
p74

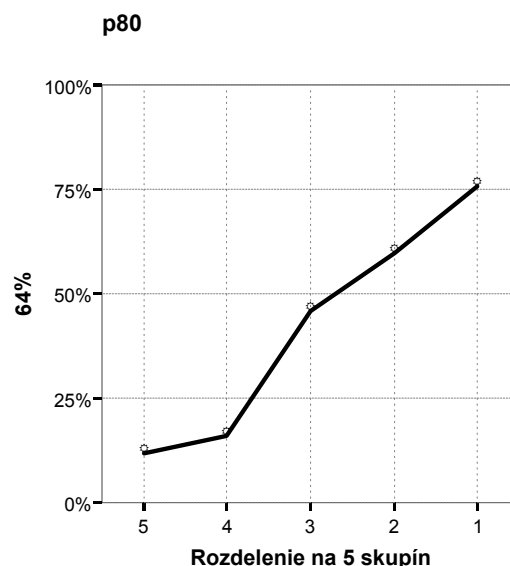
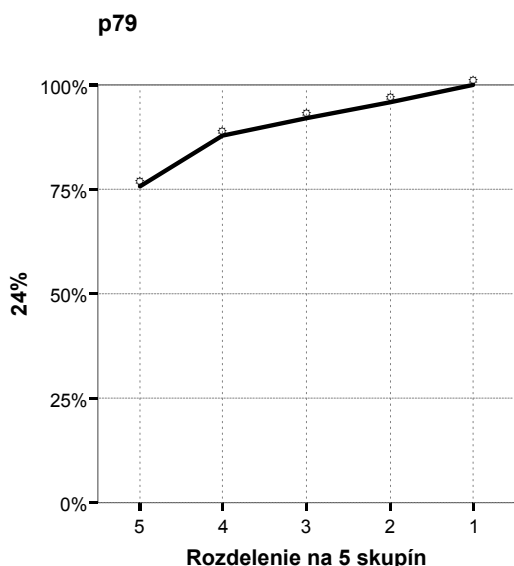
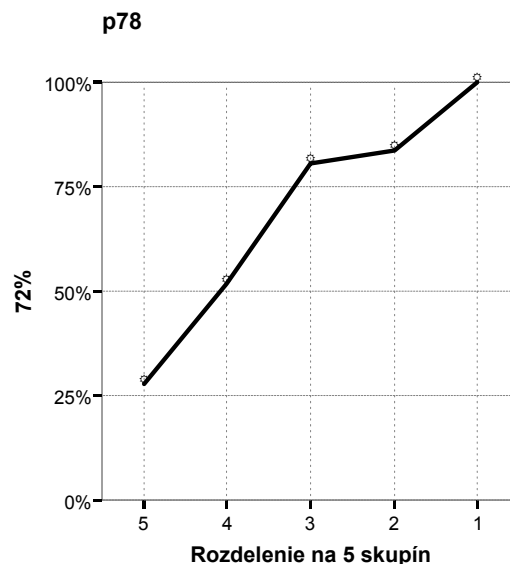
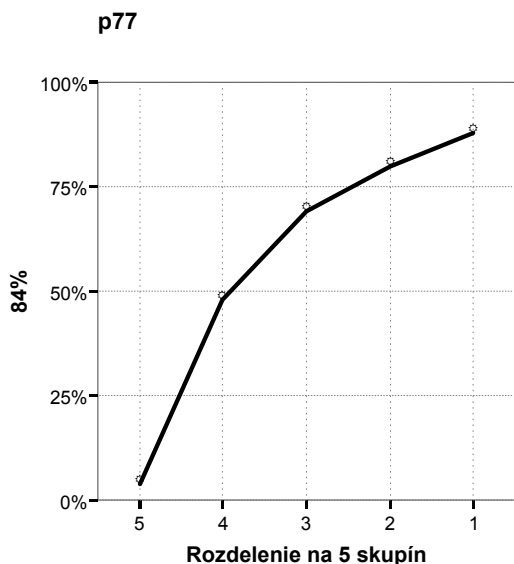


p75



p76





Podľa porovnania tvaru grafu možno identifikovať položky, ktoré sú veľmi ľahké – sú to najmä 1, 2, 3, 5, 8, 21, 31, 33, 37, 38, 42, 44, 45, 55, 49, 62, 63, 66, 72. Podobajú sa tvarom a majú spoločnú nízku percentuálnu hodnotu citlivosti od 0,0 % do približne 20 %.

Vysokú diferencujúcu schopnosť majú položky, ktorých hodnota sa pohybuje okolo 50 % a viac – sú to položky 6, 10, 14, potom päťica položiek 15, 16, 17, 18 a 19, ďalej položky 25, 47, 48, 52, 58, 64, 70, 78; z hľadiska diferenciácie je najlepšia položka 77 (84 %).

Položky, ktoré výrazne diferencujú najlepších žiakov od ostatných sú dve: 48 a 71.

Viac je položiek, ktoré diferencujú najslabších žiakov, sú to 7, 22, 32, 41, 56, 64, 71 a 76.

Extrémne diferencuje najlepších a najslabších žiakov položka 43.

Veľmi ťažkými boli položky 51 a 55.

Ukážkovo, “ideálne“ vyzerajú položky 15, 16 a 18.

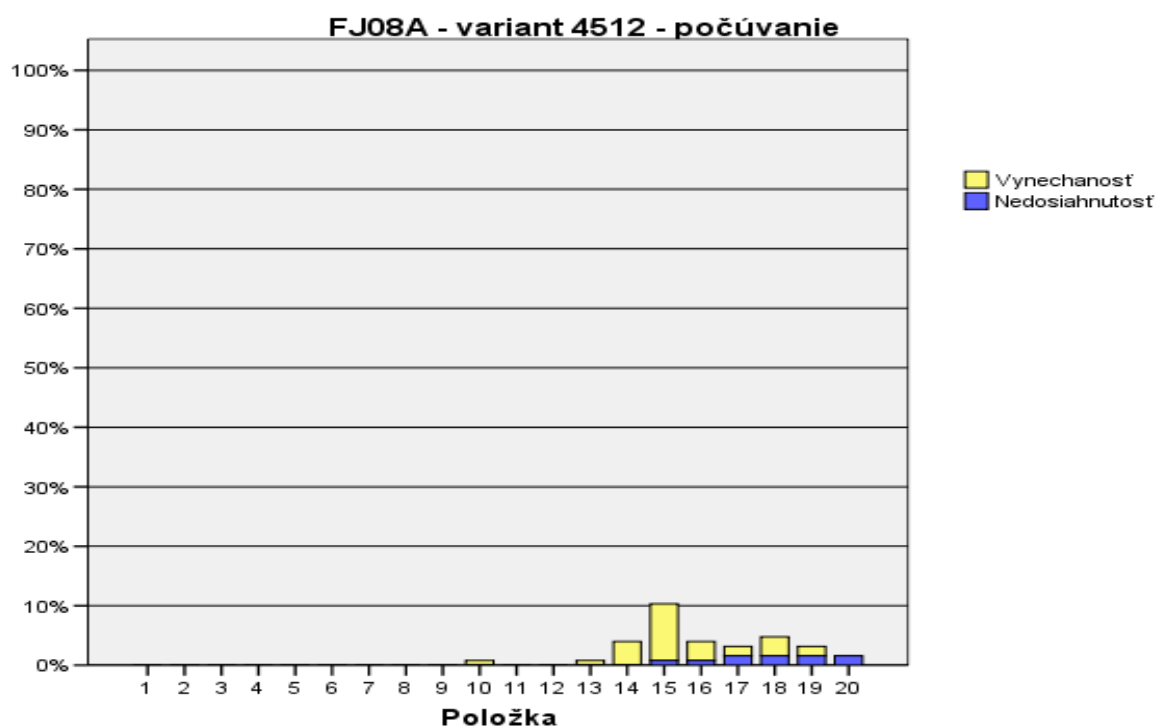
3.8 Neriešenosť

Neriešenosť⁴ môže poukazovať na obtiažnosť testu, jednotlivých položiek, prípadne nedostatok času na riešenie.

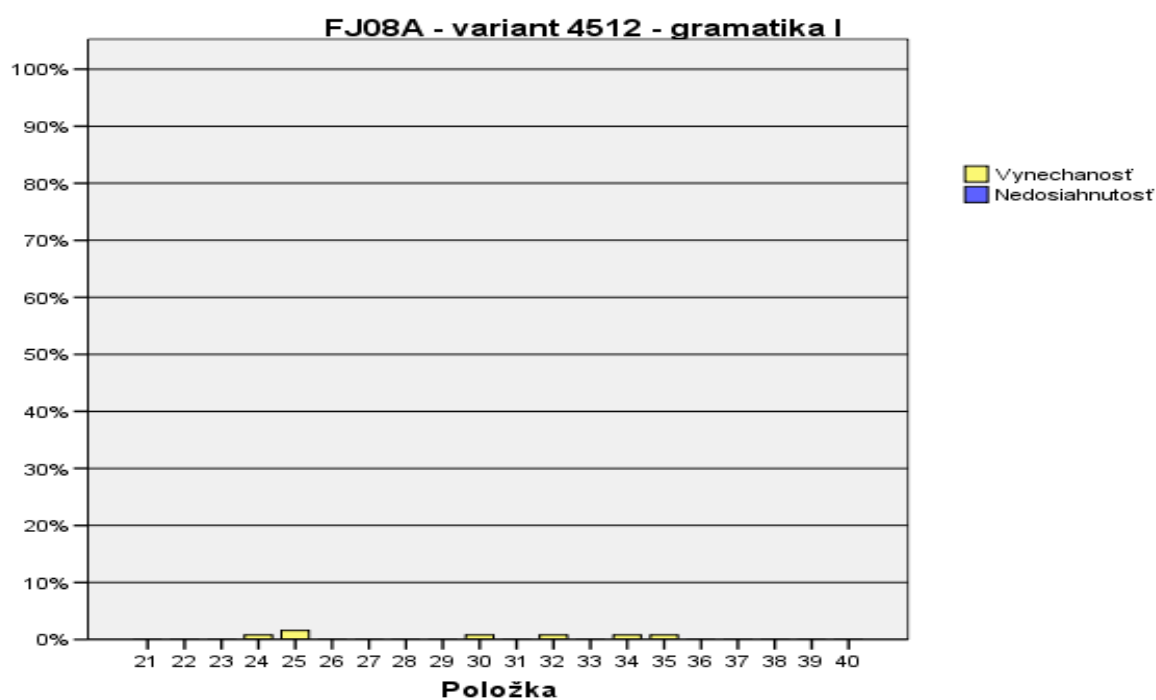
Položky na Obr. 12 sú usporiadané podľa poradia v teste, podiel nedosiahnutosti na neriešenosti je znázornený farebne.

Obr. 11 a) - c) Vynechanosť a nedosiahnutosť položiek v jednotlivých častiach testu

a)

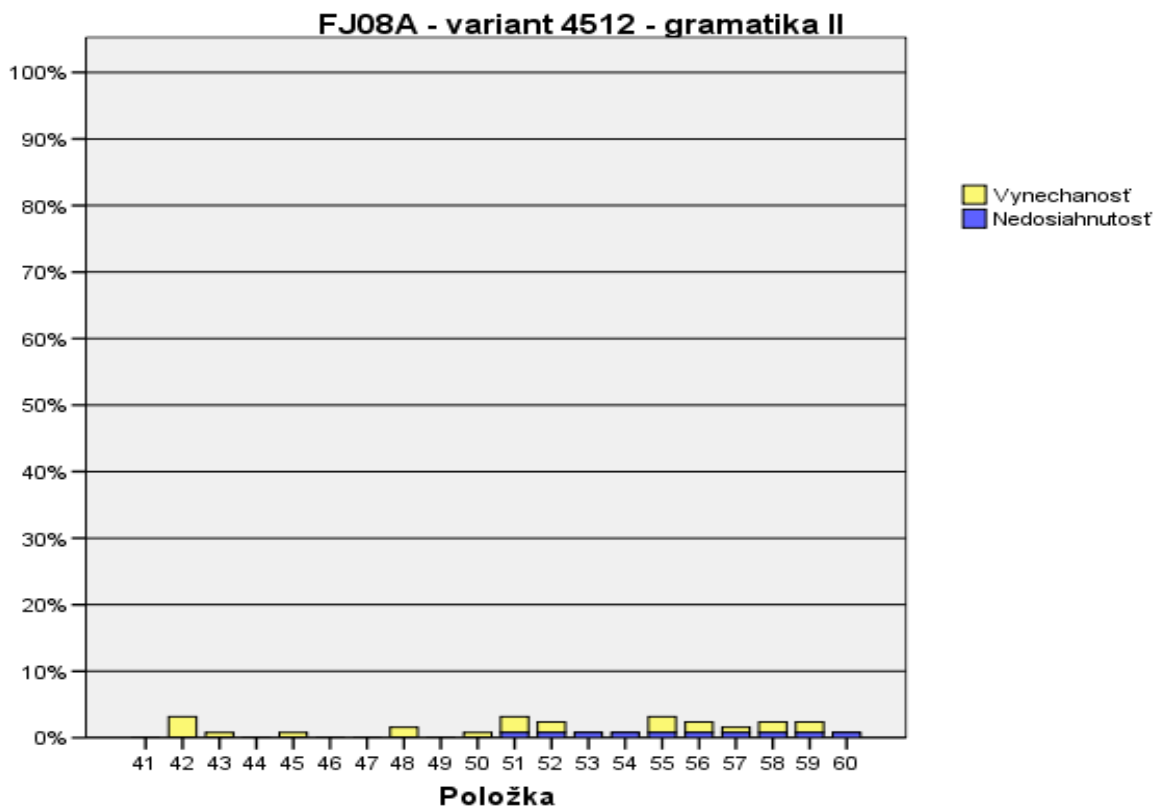


b)

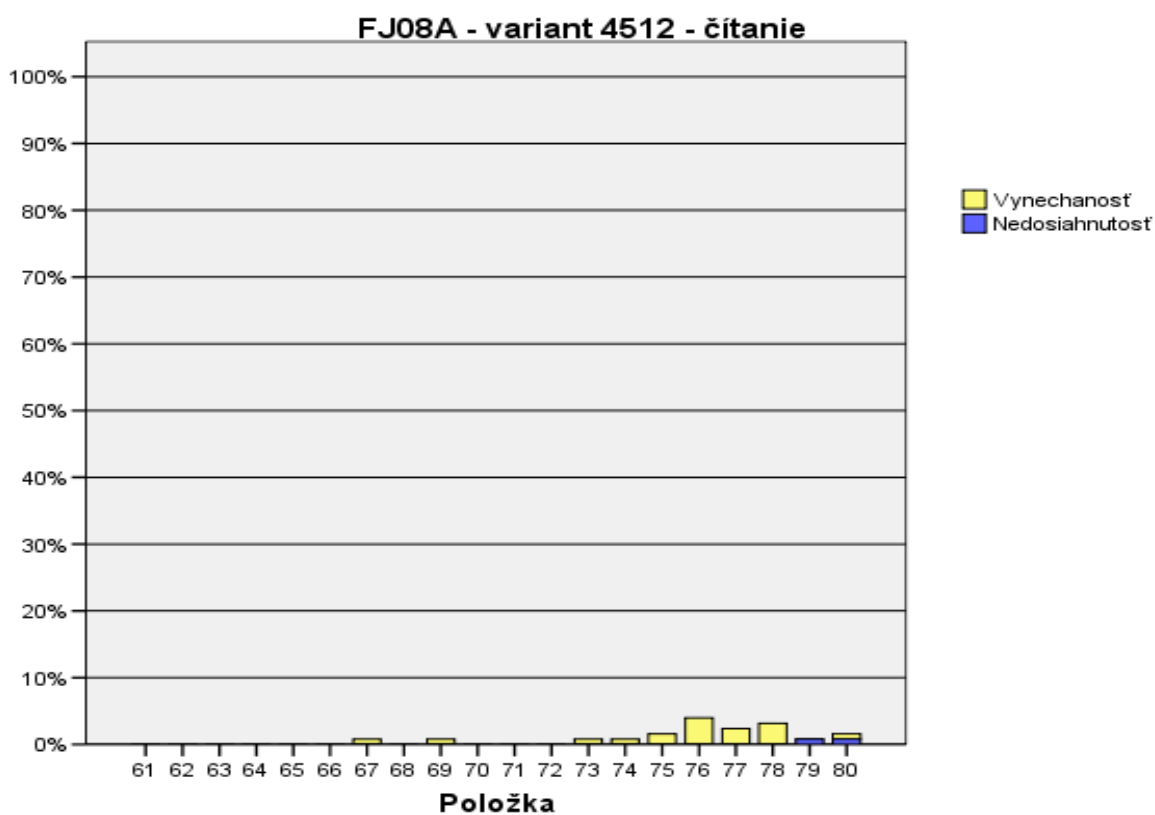


⁴ Podrobnejšie informácie sú opäť uvedené v Príručke.

c)



d)



Najvyššiu hodnotu neriešenosti dosiahla položka 15 v časti „počúvanie“, pritom je to položka, ktorá má vysokú citlivosť.

3.9 Súhrnné charakteristiky položiek

V nasledujúcej 24. tabuľke uvádzame súhrnné charakteristiky jednotlivých položiek. Kritické hodnoty sme odstupňovali farebným zvýraznením.

V poslednom stĺpci (stonásobok koeficientu *P.Bis.*) sme farebne odstupňovali skupiny položiek z hľadiska problematickej medzipoložkovej korelácie do intervalov:

- $P.Bis. < 0,0$
- $0,1 < P.Bis. < 5,0$
- $5,1 < P.Bis. < 10,0$
- $10,1 < P.Bis. < 15,0$
- $15,1 < P.Bis. < 20,0$.

a) počúvanie

FJ08A - variant 4512^a

položka	Obťažnosť	Citlivosť	Nedosiahnutosť	Vynechanosť	Neriešenosť	Korelácia medzi položkou a zvyškom testu (Point Biserial)
1	7,1	8,0	,00	,00	,00	3,0
2	4,8	8,0	,00	,00	,00	5,1
3	2,4	4,0	,00	,00	,00	9,3
4	13,5	36,0	,00	,00	,00	37,1
5	2,4	,0	,00	,00	,00	14,3
6	59,5	52,0	,00	,00	,00	34,6
7	17,5	48,0	,00	,00	,00	32,0
8	7,9	,0	,00	,00	,00	3,5
9	19,8	40,0	,00	,00	,00	31,6
10	19,8	52,0	,00	,79	,79	42,9
11	18,3	36,0	,00	,00	,00	36,4
12	64,3	44,0	,00	,00	,00	28,5
13	11,9	32,0	,00	,79	,79	25,2
14	64,3	60,0	,00	3,97	3,97	32,6
15	47,6	72,0	,79	9,52	10,32	39,0
16	43,7	72,0	,79	3,17	3,97	35,1
17	41,3	60,0	1,59	1,59	3,17	38,3
18	60,3	56,0	1,59	3,17	4,76	33,9
19	31,7	60,0	1,59	1,59	3,17	31,4
20	12,7	36,0	1,59	,00	1,59	34,1

^a. Časť testu = Počúvanie

b) gramatika

FJ08A - variant 4512 ^a

Položka	Obťažnosť	Citlivosť	Nedosiachnutosť	Vynechanosť	Neriešenosť	Korelácia medzi položkou a zvyškom testu (Point Biserial)
21	4,8	20,0	,00	,00	,00	44,3
22	16,7	40,0	,00	,00	,00	33,1
23	17,5	24,0	,00	,00	,00	22,4
24	36,5	36,0	,00	,79	,79	30,9
25	32,5	72,0	,00	1,59	1,59	49,7
26	21,4	40,0	,00	,00	,00	32,5
27	8,7	24,0	,00	,00	,00	37,8
28	14,3	20,0	,00	,00	,00	12,7
29	7,9	28,0	,00	,00	,00	26,9
30	6,3	24,0	,00	,79	,79	48,2
31	5,6	16,0	,00	,00	,00	24,4
32	25,4	52,0	,00	,79	,79	39,2
33	6,3	20,0	,00	,00	,00	41,8
34	10,3	20,0	,00	,79	,79	40,2
35	11,1	24,0	,00	,79	,79	30,5
36	26,2	20,0	,00	,00	,00	6,1
37	,8	4,0	,00	,00	,00	31,8
38	8,7	16,0	,00	,00	,00	16,0
39	13,5	36,0	,00	,00	,00	35,9
40	14,3	36,0	,00	,00	,00	36,0
41	6,3	28,0	,00	,00	,00	43,1
42	53,2	8,0	,00	3,17	3,17	-1,8
43	44,4	60,0	,00	,79	,79	30,4
44	3,2	16,0	,00	,00	,00	47,0
45	7,1	12,0	,00	,79	,79	18,7
46	61,9	28,0	,00	,00	,00	3,6
47	38,1	68,0	,00	,00	,00	42,2
48	50,0	64,0	,00	1,59	1,59	39,3
49	7,1	24,0	,00	,00	,00	33,6
50	39,7	40,0	,00	,79	,79	28,6
51	88,1	28,0	,79	2,38	3,17	30,2
52	28,6	56,0	,79	1,59	2,38	37,2
53	53,2	52,0	,79	,00	,79	25,1
54	50,8	44,0	,79	,00	,79	31,2
55	96,8	-4,0	,79	2,38	3,17	7,5
56	43,7	52,0	,79	1,59	2,38	41,8
57	76,2	32,0	,79	,79	1,59	19,7
58	61,9	64,0	,79	1,59	2,38	37,8
59	76,2	40,0	,79	1,59	2,38	29,6
60	42,1	40,0	,79	,00	,79	21,3

a. Časti testu = Gramatika

c) čítanie

FJ08A - variant 4512^a

položka	Obťažnosť	Citlivosť	Nedosiahnutosť	Vynechanosť	Neriešenosť	Korelácia medzi položkou a zvyškom testu (Point Biserial)
61	14,3	36,0	,00	,00	,00	30,1
62	4,0	16,0	,00	,00	,00	30,7
63	1,6	4,0	,00	,00	,00	6,2
64	61,1	56,0	,00	,00	,00	32,3
65	10,3	28,0	,00	,00	,00	28,6
66	2,4	8,0	,00	,00	,00	15,1
67	21,4	36,0	,00	,79	,79	25,5
68	19,8	28,0	,00	,00	,00	25,0
69	11,1	20,0	,00	,79	,79	18,0
70	34,9	60,0	,00	,00	,00	25,2
71	84,1	28,0	,00	,00	,00	4,4
72	3,2	8,0	,00	,00	,00	15,4
73	18,3	24,0	,00	,79	,79	13,9
74	11,1	40,0	,00	,79	,79	38,8
75	5,6	24,0	,00	1,59	1,59	42,8
76	19,0	56,0	,00	3,97	3,97	41,3
77	42,1	84,0	,00	2,38	2,38	46,6
78	31,0	72,0	,00	3,17	3,17	50,0
79	9,5	24,0	,79	,00	,79	32,1
80	57,9	64,0	,79	,79	1,59	44,2

^a. Časť testu = Čítanie

Tab. 24 Súhrnné charakteristiky položiek

V časti „počúvanie“, „gramatika“ a „čítanie“ sú prehľadne zobrazené obťažnosť, citlivosť, nedosiahnutosť, vynechanosť, neriešenosť a medzipoložková korelácia pre všetkých osemdesiat položiek. Žiadna z položiek nebola navrhnutá na prebodovanie.

Záver

Na výsledky riešenia testu externej časti maturity z francúzskeho jazyka úroveň A sa môžeme pozerat' z hľadiska kvality výkonu žiakov, ako aj z hľadiska kvality meracieho nástroja – testu, pričom tieto dva aspekty sú navzájom prepojené.

Test FJ08A riešilo 242 maturantov. Najviac žiakov bolo z Bratislavského kraja (22,7 %), najmenej z Nitrianskeho (1,7 %). Zo štátnych škôl bolo 86,3 % zúčastnených žiakov, z cirkevných škôl 11,6 % a zo súkromných 2,1 %. Viac ako deväť desatín boli gymnazisti (91,3 %), zo SOŠ 8,31 %, jeden žiak bol zo ZSS a z SOU nikto. Chlapcov bola necelá tretina (30,1 %) a dievčat viac ako dve tretiny (69,9 %).

Priemerná úspešnosť celého súboru (národný priemer) bola 72,9 %. Rozdiely dosiahnutých priemerných úspešností podľa kraja, zriaďovateľa, typu školy, pohlavia a polročnej klasifikácie sme vyhodnotili štatistickým testovaním obojstrannej signifikancie, ako aj vecnou signifikanciou rozdielov medzi dosiahnutou úspešnosťou a národným priemerom. Ukázalo sa, že priemerná úspešnosť žiakov podľa krajov bola významne vyššia v Žilinskom kraji, nižšia v Trnavskom. Podľa zriaďovateľa výsledky žiakov cirkevných škôl (75,4 %) a štátnych škôl (72,8 %) nie sú významne odlišné, piati žiaci súkromných škôl dosiahli úspešnosť 63,7 %. Výsledky chlapcov boli 74,1 % a dievčat 72,4 %. Lepšie známky žiakov (jednotkárov a dvojkárov) na polročnom vysvedčení z tohto predmetu významne súvisia s výsledkami testu, ktoré dosiahli.

Test mal dva varianty, ktoré boli rovnomerne administrované z hľadiska krajov, zriaďovateľov, typu školy a pohlavia.

Reliabilitu testu sme overili pri štatistickom spracovaní. Základné charakteristiky testu FJ08A poukazujú na vysokú presnosť merania vedomostí a zručností. Reliabilita testu bola vysoká, Cronbachovo $\alpha = 0,89$. Presnejšie o kvalite testu však vypovedá kvalita jednotlivých položiek: obťažnosť, citlivosť, neriešenosť a predovšetkým medzipoložková korelácia. Overeniu týchto parametrov sa venovala časť *Položková analýza*.

Na základe analýzy početnosti žiakov - podľa krajov, zriaďovateľa, typu školy a pohlavia - v oboch variantoch, úspešnosti položiek vo variantoch, reliability podľa variantov usudzujeme, že varianty testu NJ08A sú ekvivalentné. To nás oprávňovalo použiť pre overovanie kvality testu v položkovej analýze zástupný variant (4512).

Časť „*počúvanie*“ neobsahuje ťažké položky. Extrémne ľahkých položiek je päť (10 a menej %), ľahkých (medzi 20,0 % - 10,1 %) je tiež päť.

V časti „*gramatika*“ je jedna extrémne ťažká položka (90 % a viac), ťažkou je tiež jedna položka (80,1 – 90,0 %). Pri dvojnásobnom počte položiek oproti ostatným dvom častiam je ľahkých položiek sedem a extrémne ľahkých položiek je dvanásť, čo je takmer rovnaký proporcionálny počet ako v časti počúvanie.

V najľahšej časti „*čítanie*“ je jedna veľmi obťažná položka. Táto časť obsahuje najviac ľahkých položiek. Šesť je medzi 10,1 % - 20 %, ďalších šesť je extrémne ľahkých.

V celom teste sú tri ťažké alebo extrémne ťažké položky, ale spolu 34 ľahkých alebo extrémne ľahkých položiek, čo je viac ako dve pätiny testu.

Literatúra

1. Burjan, V.: *Tvorba a využívanie školských testov vo vzdelávacom procese*. Bratislava: Exam, 1999.
2. Hendl, J.: *Přehled statistických metod zpracování dat*. Praha: Portál, 2004.
3. Kolektív: *Standardy pro pedagogické a psychologické testování*. Praha: Testcentrum, 2001.
4. Lapitka, M.: *Tvorba a použitie didaktických testov*. Bratislava: ŠPÚ, 1996.
5. Ritomský, A. - Zelmanová, O.: *Štatistické spracovanie a analýza dát rozsiahlych monitorovaní s využitím systému SPSS*. Bratislava: ŠPÚ, 2003.
6. Ritomský, A. - Zelmanová, O. - Zelman, J.: *Štatistické spracovanie a analýza dát rozsiahlych monitorovaní s využitím systému SPSS*. ŠPÚ : Bratislava 2002.
7. Sklenárová, I. - Zelmanová, O.: *Metodika spracovania dát z maturity 2005 v systéme SPSS*. Bratislava: ŠPÚ, 2005.
8. *SPSS Base 10.0 User`s Guide*. by SPSS Inc. : Chicago 1999.
9. *SPSS Base 7.0 Syntax Reference Guide*. by SPSS Inc.: Chicago 1996.
10. Turek, I.: *Učiteľ a pedagogický výskum*. Bratislava: Metodické centrum, 1998.
11. Wimmer, G.: *Štatistické metódy v pedagogickom výskume*. Hradec Králové: Gaudeamus, 1993.

**Kľúč správnych odpovedí k úlohám s výberom odpovede v teste
z francúzskeho jazyka – riadny termín**

Číslo úlohy	Úroveň A	
	test 4512	test 4519
01	A	B
02	C	D
03	B	A
04	B	A
05	D	B
06	B	C
07	C	B
08	A	B
09	B	A
10	C	B
11	B	C
12	B	B
13	A	A
21	D	B
22	A	C
23	C	A
24	B	D
25	B	C
26	A	B
27	A	D
28	B	A
29	D	B
30	B	A
31	B	A
32	D	C
33	D	B
34	A	C
35	B	D
36	C	A
37	C	B
38	B	D
39	C	B
40	A	D
61	D	H
62	I	D
63	H	I
64	C	J
65	J	C
66	A	F
67	F	A
68	Bc	Bd
69	Bd	Bc
70	Ae	Bd
71	Bd	Ae
72	Ae	Ae
73	Be	Be

**Kľúč správnych odpovedí k úlohám s výberom odpovede v teste
z francúzskeho jazyka – riadny termín**

Číslo úlohy	Úroveň A	
	test 4512	test 4519
14	fonction, profession, spécialisation, spécialité, position, mission	fonction, profession, spécialisation, spécialité, position,
15	changé	changé
16	médias, média, technologies	médias, média, technologies
17	métier, travail, rôle	métier, travail, rôle
18	nécessaire, indispensable	nécessaire, indispensable
19	langues	langues
20	seul	seul
41	linguistiques	linguistiques
42	culture	culture
43	placement	placement
44	conditions	conditions
45	contrat	contrat
46	entretien	entretien
47	suivre	suivre
48	échange	échange
49	libre	libre
50	sécurité	sécurité
51	ai été accueillie	ai été accueillie
52	ai pu	ai pu
53	fait	fait
54	pensais	pensais
55	sont passés	sont passés
56	traverser	traverser
57	attendait	attendait
58	viendrait	viendrait
59	a emmenée	a emmenée
60	s'est terminée	s'est terminée
74	observer, voir, regarder	observer, voir, regarder
75	voiture, bagnole, casse, tire	voiture, bagnole, casse, tire
76	attention, gaffe	attention, gaffe
77	coupée, séparée, isolée, hors	coupée, séparée, isolée, hors
78	marchant, allant, venant, arrivant	marchant, allant, venant, arrivant
79	appareils, inventions, objets	appareils, inventions, objets
80	communiquer	communiquer



MINISTERSTVO ŠKOLSTVA SLOVENSKEJ REPUBLIKY

STROMOVÁ 1, 813 30 BRATISLAVA


MATURITA 2008
EXTERNÁ ČASŤ

FRANCÚZSKY JAZYK

úroveň **A**

kód testu: **4512**

NEOTVÁRAJTE, POČKAJTE NA POKYN!
PREČÍTAJTE SI NAJPRV POKYNY K TESTU!

- Test obsahuje **80** úloh.
- Na vypracovanie testu budete mať **120** minút.
- V teste sa stretnete s dvoma typmi úloh:
 - pri úlohách s výberom odpovede vyberte správnu odpoveď spomedzi niekoľkých ponúkaných možností, z ktorých je vždy správna iba jedna. Správnu odpoveď vyznačte krížikom do príslušného políčka odpovedového hárka označeného piktogramom **x**.
 - pri úlohách s krátkou odpoveďou, ktorú tvorí jedno slovo, prípadne zložený slovesný tvar, píšete do príslušného poľa odpovedového hárka označeného piktogramom .
- Na začiatku každej časti testu sa z inštrukcií dozviete, ktorý odpovedový hárak máte použiť.
- Pri práci smiete používať iba pero s čiernou alebo modrou náplňou. Nesmiete používať zošity, slovníky, učebnice ani inú literatúru.
- Poznámky si robte na pomocný papier. Na obsah pomocného papiera sa pri hodnotení neprihliada.
- Píšte čitateľne. Pri použití tlačeného písma rozlišujte veľké a malé písmená.
- Podrobnejšie pokyny na vyplňovanie odpovedového hárka sú na poslednej strane testu. Prečítajte si ich.
- Pracujte rýchlo, ale sústreďte sa.

Želáme vám veľa úspechov!

Začnite pracovať, až keď dostanete pokyn!

Partie I – COMPRÉHENSION ORALE (20 points)

Cette partie du test comprend trois sous-parties. Vous allez écouter trois enregistrements. Vous écouterez chaque enregistrement deux fois. Pendant l'écoute, répondez aux questions sur la feuille qui correspond. Suivez les instructions pour savoir quelle feuille vous devez remplir.

Première sous-partie : Dans une résidence universitaire (7 points)

Écoutez la conversation entre Amélie et Erica, deux étudiantes qui vont habiter ensemble dans la chambre universitaire. Pour les questions suivantes de 01 à 07, choisissez la bonne réponse (A), (B), (C) ou (D). À chaque fois, une seule réponse est correcte.

Indiquez vos réponses sur la feuille marquée d'une petite croix x.

Maintenant, vous avez deux minutes pour lire les questions de 01 à 07.

01 Qu'étudie Erica ?

- (A) La médecine. (B) La chimie. (C) L'architecture. (D) L'histoire.

02 Amélie habitait-elle dans la même chambre l'année dernière ?

- (A) Oui, elle habitait dans la même chambre. (B) Non, elle habitait dans le bâtiment A.
(C) Non, elle habitait dans le bâtiment B. (D) Non, elle habitait dans le bâtiment C.

03 A quelle heure est servi le déjeuner ?

- (A) De 10h00 à 12h00. (B) De 11h00 à 14h00.
(C) De 12h00 à 13h00. (D) De 13h00 à 14h00.

04 Quel genre de littérature Erica peut-elle trouver dans la librairie de la résidence ?

- (A) De la littérature médicale. (B) De la littérature classique.
(C) De la littérature historique. (D) De la littérature scientifique.

05 Erica est-elle fille unique ?

- (A) Non, elle a deux sœurs. (B) Oui, elle est fille unique.
(C) Non, elle a deux frères. (D) Non, elle a deux frères et une sœur.

06 Que pense Amélie du mariage ?

- (A) Elle veut se marier. (B) Elle le compare à du cinéma.
(C) Elle est déjà mariée. (D) Elle n'a pas d'avis à propos du mariage.

07 Qu'est-ce que les étudiants doivent faire, d'après Amélie, pour réussir leurs études ?

- (A) Jouir d'une liberté sans limites. (B) Faire la fête tous les jours.
(C) Travailler dur. (D) Faire du sport du matin au soir.

Deuxième sous-partie : Générations différentes, vies différentes (6 points)

Écoutez le dialogue entre Marie, la mère, et sa fille Anne sur la vie des femmes autrefois et aujourd'hui. Pour les phrases de **08** à **13**, dites si c'est vrai **(A)**, faux **(B)** ou si ce n'est pas dit **(C)**.

Indiquez vos réponses sur la feuille marquée d'une petite croix x.

Maintenant, vous avez deux minutes pour lire les phrases de **08** à **13**.

08 Marie trouve les femmes d'aujourd'hui pressées et stressées.
(A) vrai **(B)** faux **(C)** n'est pas dit

09 Anne aurait voulu vivre à l'époque où sa mère était jeune.
(A) vrai **(B)** faux **(C)** n'est pas dit

10 Les femmes d'aujourd'hui reçoivent pour le même travail le même salaire que les hommes.
(A) vrai **(B)** faux **(C)** n'est pas dit

11 Anne a eu son premier enfant à 19 ans.
(A) vrai **(B)** faux **(C)** n'est pas dit

12 Marie apprécie la situation professionnelle des femmes d'aujourd'hui.
(A) vrai **(B)** faux **(C)** n'est pas dit

13 Anne pense que les femmes et les hommes vont bien ensemble.
(A) vrai **(B)** faux **(C)** n'est pas dit

Le test continue à la page suivante.

Troisième sous-partie : Aimerez-vous être journaliste aujourd'hui? (7 points)

Écoutez les explications d'un spécialiste sur le journalisme. Pour les espaces de 14 à 20, complétez le texte qui résume ses idées. À chaque fois, vous devez utiliser un seul mot pour compléter le résumé.

Indiquez vos réponses sur la feuille marquée d'un stylo .

Maintenant, vous avez deux minutes pour lire le texte.

Le journaliste est une personne qui travaille dans le journalisme. D'après sa , on parle de rédacteur, de reporter, de critique ou d'éditorialiste. Les habitudes et les pratiques journalistiques ont complètement . Écrire, communiquer, travailler à la télé, à la radio, pour un magazine, pour les médias sur Internet, tout cela est le rôle d'un journaliste.

Télévision, Internet, radio ou imprimerie sont des qui ont beaucoup influencé le du journaliste. Pour devenir journaliste, il n'est pas d'étudier 5 ans après le baccalauréat. Si vous maîtrisez plusieurs étrangères, vous avez un très grand avantage. En général, le journaliste ne travaille pas tout , mais il y a des personnes comme le rédacteur en chef ou bien le secrétariat de rédaction qui l'aident, qui vérifient et corrigent ses articles.

Partie II – LA LANGUE ET SON UTILISATION (40 points)

Cette partie du test comprend trois sous-parties. La première concerne la grammaire, et les deux suivantes le lexique. Vous avez 45 minutes pour faire les exercices. Suivez les instructions pour savoir quelle feuille vous devez remplir.

Première sous-partie : Visite d'un zoo (20 points)

Lisez le texte ci-dessous. Pour chaque trou de 21 à 40, choisissez dans la liste jointe le mot qui convient (A) – (D).

Indiquez vos réponses sur la feuille marquée d'une petite croix x.

Dans la jolie région de la Vallée de Joux en Suisse se trouve un petit parc animalier. Le Juraparc accueille des ours, des bisons et des loups. Pas de tigres de girafes donc, mais des animaux sauvages européens. dans des espaces plutôt grands et très naturels, ils ont une grande liberté mouvement, les loups et les ours ayant même un espace en commun.

Une fois passé par l'entrée, le visiteur est surpris constater que sa balade se fera sur des passerelles au-dessus des enclos et offrira donc une bonne vue sur les animaux. C'est devant l'espace réservé la maman ours et ses trois oursons que les visiteurs s'arrêtent le plus longtemps. Punk, Guz et Zut sont nés mars et se portent à merveille. Ils jouent comme des enfants : ils courent, grimpent aux arbres, font des cabrioles...

On regarderait sans fin. Ils rester deux ans avec leur mère de cohabiter avec les loups et les autres ours.

Mais l'enclos d'à côté nous réserve une belle surprise aussi : un des ours est de grimper au sommet d'un arbre ! souplesse pour un animal tout de même plutôt lourd. Joli spectacle ! Les loups pour part se promènent à plusieurs, d'un enclos à l'autre. Les bisons, quant à , sont moins actifs, digérant bien tranquillement installés dans l'herbe. On remarque qu'il y a plusieurs naissances.

Dans l'ensemble, ce petit parc offre un bon moment en plein air. Il est ouvert les jours, depuis 9 heures la tombée de la nuit. La visite se fait un chemin d'accès amenant les visiteurs sur une passerelle d'observation d'une longueur de 400 mètres située à 3 mètres du sol. La visite par diverses informations didactiques sur les espèces animales présentées. Les chiens ne sont pas autorisés pour la visite de Juraparc dure entre demi-heure et une heure.

21	(A) ne	(B) jamais	(C) aucun	(D) ni
22	(A) Installés	(B) Installées	(C) Installer	(D) Installé
23	(A) d'une	(B) de la	(C) de	(D) des
24	(A) à	(B) de	(C) –	(D) pour
25	(A) de	(B) à	(C) sans	(D) avant
26	(A) en	(B) au	(C) à	(D) le
27	(A) les	(B) leur	(C) leurs	(D) eux
28	(A) seront allés	(B) vont	(C) allons	(D) sommes allés
29	(A) devant	(B) après	(C) derrière	(D) avant
30	(A) au train	(B) en train	(C) par train	(D) du train
31	(A) Quel	(B) Quelle	(C) Quels	(D) Quelles
32	(A) leurs	(B) sa	(C) ses	(D) leur
33	(A) passer	(B) passée	(C) passé	(D) passant
34	(A) eux	(B) ils	(C) les	(D) elles
35	(A) eût	(B) eu	(C) eue	(D) ait
36	(A) tout	(B) toute	(C) tous	(D) toutes
37	(A) durant	(B) pendant	(C) jusqu'à	(D) en
38	(A) au	(B) par	(C) sans	(D) pour
39	(A) avait complété	(B) complète	(C) est complétée	(D) a complété
40	(A) qui	(B) quoi	(C) dont	(D) que
<i>Le test continue à la page suivante.</i>				

Deuxième sous-partie : Placement au pair en France (10 points)

Complétez le texte à trous de **41** à **50** par les mots qui se trouvent dans la liste ci-dessous. Parmi les **20** mots proposés, vous devez choisir **10** mots qui conviennent. Chaque mot est utilisé une seule fois.

Écrivez les mots correspondants sur la feuille marquée d'un stylo  .

PLACEMENT	LINGUISTIQUES	CULTURE	ÉCHANGE
TRADITIONS	ALLURE	LANGUES	RECHANGE
ENTRETIEN	SUIVRE	LIBRE	LIBERTÉ
MÉNAGE	PARTICIPER	CIRCULAIRE	BÂTIMENT
CONDITIONS	CONTRAT	FRATERNITÉ	SÉCURITÉ

Les jeunes filles « au pair » viennent en général en France dans le but de perfectionner leurs connaissances ou professionnelles et d'accroître leur générale par une meilleure connaissance de ce pays.

Il s'agit le plus souvent de jeunes filles mais aucun texte n'interdit le au pair aux jeunes hommes. Les jeunes filles étrangères placées au pair en France et désireuses de bénéficier du statut de « stagiaire aide familiale » doivent quand même remplir certaines réglementaires: avoir au minimum 18 ans à l'arrivée en France et 30 ans maximum à la fin du séjour, être célibataire et savoir parler un minimum de français, avoir un niveau d'études, s'engager à signer un de 6 mois après un essai de 8 jours dans la famille, ce contrat pouvant être prolongé jusqu'à 18 mois. Mais la plupart des familles ont besoin d'une personne pour l'année scolaire de septembre à juin.

Les familles veulent le plus souvent que la jeune fille au pair participe aux tâches familiales pour l' de la maison et la surveillance des enfants. Elle est ainsi occupée 5 heures par jour, ce qui lui laisse le temps pour des cours de français. Mais la famille peut en outre lui demander de consacrer deux ou trois soirées par semaine à garder les enfants. En , la jeune fille bénéficie de nombreux avantages dans le cadre d'une vie familiale française: elle reçoit un logement et de la nourriture et aussi de l'argent de poche. Elle est une journée par semaine, habituellement le dimanche, et elle bénéficie de la sociale car la cotisation est payée par la famille. Par contre, toutes les jeunes filles payent elles-mêmes leur voyage aller et retour de leur pays jusqu'à la ville où elles séjournent en France.

Ce travail est de nos jours l'un des plus recherchés par les jeunes filles qui, d'habitude, restent en contact avec la famille française dans laquelle elles ont travaillé.

Troisième sous-partie: Récit de voyage (10 points)

Lisez attentivement le texte suivant. Complétez les trous de 51 à 60. Pour chaque trou, choisissez dans la liste ci-dessous le verbe qui convient et mettez-le à la forme correcte. Utilisez chaque verbe une seule fois.

Écrivez les mots qui manquent sur la feuille marquée d'un stylo .

Alors, voilà ma première journée à Shanghai. A l'aéroport j' par le chauffeur du papa de Claire qui m'a conduite jusqu'à l'appartement du papa de Claire qui m'héberge le temps que je trouve un appartement près de l'université.

Sur le chemin, j' me faire une première idée de Shanghai. La première chose qui m'a choquée, c'est le ciel. Il est gris et très brumeux à cause de la pollution. Le ciel est bas et on ne voit même pas le soleil...

Il aussi très-très chaud là-bas. Mais bon, contrairement à ce que je , malgré la chaleur et la pollution, on respire quand même bien.

Sinon il y a énormément de gratte-ciels. C'est assez impressionnant. Concernant la circulation à Shanghai, c'est un vrai chaos. Certains feux rouges ne servent à rien, les voitures et les taxis se doublent, sans mettre leurs clignotants, par la gauche ou par la droite. Par ailleurs, les piétons ne sont pas prioritaires: ils passent quand les camions, les bus, les voitures, les mobylettes et les vélos . Autant dire qu'on a intérêt à regarder deux fois avant de . Bon, voilà en gros mes premières impressions...

Je suis donc arrivée à l'appartement où le papa de Claire m' pour m'accueillir. Il est trop adorable. Il m'a montré l'appartement et m'a dit qu'il me chercher pour le déjeuner. Une fois que j'étais installée, son chauffeur est venu me rechercher et il m' à son bureau. Il travaille dans une grande tour annexée à une immense galerie marchande.

On a déjeuné dans un restaurant chinois. Après cela, le chauffeur m'a ramenée à l'appartement. Rentré vers 21 heures, le papa de Claire m'a fait faire un rapide tour du quartier pour que je me repère un peu en son absence. En effet, il partait le lendemain pour 15 jours, me laissant l'appartement pour moi toute seule...

Ma première journée dans mon lit, dans l'attente de ma deuxième journée à Shanghai...

Utilisez seulement les verbes ci-dessous :

POUVOIR, FAIRE, EMMENER, ACCUEILLIR, PENSER, TRAVERSER, PASSER,
ATTENDRE, VENIR, SE TERMINER

Partie III – COMPRÉHENSION ÉCRITE (20 points)

Cette partie du test comprend trois sous-parties. Vous avez 45 minutes pour faire les exercices. Suivez les instructions pour savoir quelle feuille vous devez remplir.

Première sous-partie : Quelques brèves (7 points)

Lisez les 7 courts articles de 61 à 67. Pour chaque article, choisissez parmi 10 titres (A) – (J) celui qui convient. A chaque fois, un seul titre est correct.

Indiquez vos réponses sur la feuille marquée d'une petite croix x.

61

Chaque période de la vie a ses exigences nutritionnelles. Que faut-il savoir? Chez l'enfant et l'adolescent, la croissance et le développement du cerveau réclament beaucoup de calcium et d'acides gras essentiels. Durant la grossesse et l'allaitement, s'il ne faut pas manger pour deux, il est nécessaire d'augmenter les apports en calcium, en magnésium, en fer et les apports caloriques. Les personnes âgées, par contre, ont besoin d'autant de vitamines que les autres adultes.

62

La douche, c'est 200 litres d'eau par jour et par Français, 260 litres pour l'Anglais, 210 litres pour le Suédois et 196 litres pour l'Allemand. Pourtant, nous Européens accusons un sérieux retard sur l'Américain qui n'hésite pas à prendre 2 ou 3 douches par jour. Quant aux pratiques marginales comme le sauna, elles restent le privilège des Scandinaves et de quelques Allemands. En Finlande, on compte 1,5 millions d'installations pour 5 millions d'habitants, donc le sauna est un passe-temps national.

63

L'idéal pour une bonne hydratation, c'est de boire environ 1,5 litre d'eau par jour. L'eau a diverses qualités: elle peut apporter des quantités non négligeables de minéraux dont les plus importants sont le calcium et le magnésium. Qu'elle soit en bouteille ou qu'elle provienne du robinet, il est toujours utile de s'informer sur la composition de l'eau, soit en lisant l'étiquette, soit auprès de la mairie. Les autres boissons font partie de la catégorie plaisir: jus de fruits, sodas, boissons alcoolisées...

64

L'usage des nouvelles technologies est particulièrement répandu de nos jours, mais quels pays les utilisent-ils le plus? Nos amis nordiques, par exemple, sont les rois de l'équipement informatique, des téléphones portables et de l'Internet. En effet, dans chaque école finlandaise, on compte un ordinateur pour cinq élèves. Ainsi les petits Finlandais sont-ils familiarisés avec l'ordinateur dès leur plus jeune âge. Sur les 120 millions d'Européens utilisant un portable, on compte la moitié de la population suédoise.

65

Le voyage en avion vous permet le choix entre deux classes: économique et affaires. Sur certaines lignes comme Paris – New York, il y a des avions ultra-rapides qui partent tous les jours. Il existe relativement peu de différences entre la classe économique et la classe affaires sinon dans le prix et le confort. Les fauteuils en classe affaires sont plus larges et plus profonds. Il est possible de voyager très confortablement à prix réduit sous certaines conditions: par exemple pour les étudiants, en présentant un certificat de scolarité et pour un séjour d'au moins un an dans une université.

66

La formule des villages de vacances offre la possibilité de se reposer sans souci, dans une atmosphère agréable et à des prix raisonnables. Le club Méditerranée possède des villages d'été, entre autres, dans le golfe de Naples, en Sicile, en Grèce et même à Tahiti. Quant à la dernière destination, on est logé dans de véritables cases polynésiennes jolies et confortables à souhait, disposées le long de la mer, suivant la fantaisie du terrain. Toutes portent un nom de fleur ou d'animal selon qu'elles sont réservées aux femmes ou aux hommes.

67

La première de toutes les roues fut sumérienne et elle date du quatrième millénaire avant Jésus-Christ. A la même époque, les Chaldéens possédaient des roues à peu près semblables. Pourtant, il fallut attendre deux mille ans pour voir apparaître une nouvelle roue. Le plus ancien des chars connus fut le char escabeau en pierre trouvé à Suse. Dès l'apparition des premières roues, l'usage des voitures se répandit à tel point qu'on en comptait une vingtaine de différentes sortes.

- (A) Réseau international de centres de vacances
- (B) Consommez-vous des aliments riches en sucre ?
- (C) Secteur en pleine expansion
- (D) A chacun ses besoins
- (E) Les nouvelles technologies dans notre pays
- (F) L'invention qui a facilité les déplacements
- (G) Des moyens de transport qui rapprochent les gens
- (H) Boisson indispensable pour la vie
- (I) L'hygiène du corps
- (J) Confortable ou/et moins cher

Deuxième sous-partie : Les Parisiens et le roller (6 points)

Lisez attentivement le texte suivant. Dites pour chaque affirmation de 68 à 73, si c'est vrai (A) ou faux (B). Indiquez à chaque fois quel paragraphe (a) – (e) justifie votre réponse.

Indiquez vos réponses sur la feuille marquée d'une petite croix x.

(a) La randonnée en roller, on parle aussi de roller loisir ou roller fitness, est une discipline sportive qui a beaucoup de succès auprès des Parisiens. Elle peut être pratiquée individuellement ou en petit groupe, mais elle donne également lieu dans les rues de nombreuses villes à de grandes réunions populaires. A Paris, ces longues promenades en roller se déroulent essentiellement le vendredi soir.

(b) « Paris Roller » est une association qui organise les randonnées roller du vendredi soir à Paris. Elle a été bâtie sur des principes nés de la rue, des randonnées dites „sauvages“. A l'époque, une petite bande de patineurs se déplaçait dans la ville avec pour seul but le plaisir de la glisse, le plaisir des rencontres, le plaisir de la découverte, bref la liberté.

(c) Bien évidemment aujourd'hui, les choses changent, évoluent... mais le fond reste le même : la balade est gratuite, ouverte à tous ceux qui savent contrôler leur vitesse. C'est un espace de liberté, une fête spontanée, populaire.

(d) La randonnée dure 3 heures. Elle a lieu tous les vendredis soirs, été comme hiver. Le départ est donné à 22h00. La randonnée se termine vers 1h du matin. La randonnée part toujours du même endroit, non loin de la tour de Montparnasse. L'accès à la randonnée est ouvert à toute personne en roller qui est en mesure de suivre le rythme de la randonnée et qui sait freiner. Cependant, il est tout de même souhaitable que les mineurs soient accompagnés d'un adulte.

(e) En moyenne, les participants parcourent 25 km. Mais les parcours sont parfois plus longs, en hiver notamment, et peuvent atteindre, voire dépasser, les 30 km. Il y a aussi des petites pauses pour éviter que le cortège ne s'étende trop en longueur et une grande pause de 15 minutes au milieu du parcours. La randonnée est sécurisée. En plus de la centaine de bénévoles, la Préfecture de Police est également présente et met à disposition une équipe de motards et une vingtaine de policiers en roller. La circulation automobile est stoppée sur le passage et les intersections sont gardées par des bénévoles de « Paris Roller ».

68 Il faut payer pour participer à la randonnée.

(A) vrai (B) faux le paragraphe (a) – (e) qui justifie votre décision

69 Le départ de la randonnée est à Montmartre.

(A) vrai (B) faux le paragraphe (a) – (e) qui justifie votre décision

70 Les randonneurs parcourent parfois plus de 30 km.

(A) vrai (B) faux le paragraphe (a) – (e) qui justifie votre décision

71 Les mineurs doivent être accompagnés de leur parent ou d'un adulte.

(A) vrai (B) faux le paragraphe (a) – (e) qui justifie votre décision

72 Les policiers font aussi du roller.

(A) vrai (B) faux le paragraphe (a) – (e) qui justifie votre décision

73 Les automobiles peuvent circuler dans les rues lors du passage des patineurs pour qu' il n'y ait pas de bouchons à Paris.

(A) vrai (B) faux le paragraphe (a) – (e) qui justifie votre décision

Le test continue à la page suivante.

Troisième sous-partie : Toute médaille a son revers (7 points)

Lisez attentivement le texte. Dans le résumé, complétez les trous de 74 à 80 par un seul mot, d'après le sens.

Écrivez les mots qui manquent sur la feuille marquée d'un stylo .

Dès que les beaux jours arrivent, rien ne vaut une paisible terrasse de bistrot parisien pour s'offrir le modeste plaisir d'observer les nouveaux comportements de nos contemporains : inconscients ou comédiens, qui jouent pour impressionner, c'est une question de personne ou de regard porté sur eux. Par exemple, regardez cet automobiliste solitaire. Il tient son volant à pleines mains et semble parler dans le vide, donnant l'impression de faire des bulles comme un poisson rouge dans son aquarium.

Ce n'est pas un passionné de pantomime, il utilise simplement son téléphone « mains libres ». Une invention qui le dispense de tenir son écouteur et lui garantit une conduite plus sûre. Mais il est tellement absorbé par sa conversation que le piéton engagé sur le passage clouté a intérêt à faire attention pour deux.

Et regardez cette jeune fille toute repliée sur elle-même, comme absente. On dirait qu'elle marche sur l'eau. Les écouteurs de son baladeur plaqués sur ses oreilles, la jeune fille est concentrée sur la musique qui la coupe du monde environnant. On préfère ne pas imaginer ce qui se produirait si elle traversait la chaussée devant l'automobiliste « mains libres ».

Prêtez maintenant attention à ce garçon à l'écart, au pied d'un immeuble. Il s'adresse à un petit boîtier noir dans sa main droite, laquelle semble faire le salut militaire, tandis que sa main gauche et une jambe accompagnent de mouvements tout ce qu'il dit. Donc il parle et se promène, indifférent au va-et-vient autour de lui. Il ne voit même pas l'aveugle qui marche vers lui avec sa canne blanche. Il utilise son portable Bi Bop, cet appareil magique qui lui permet d'appeler un correspondant de presque partout.

Eh oui, nous vivons dans une époque déstabilisante qui se vante de faciliter la communication en inventant et en miniaturisant sans cesse de nouveaux appareils pour émettre et recevoir toutes sortes de messages, mais dont l'usage, finalement, isole les utilisateurs.

Résumé

D'une terrasse de bistrot parisien, on peut des personnes dans la rue sans qu'elles le remarquent. On voit un chauffeur qui conduit sa et parle au téléphone « mains libres » en même temps. Bien sûr, il ne fait pas assez aux piétons. Ou bien, on voit une jeune fille du monde environnant par son baladeur, une fille qui a l'air absente et qui donne l'impression de marcher sur l'eau. Plus loin, on découvre un garçon communiquant à l'aide de son Bi Bop, un garçon entièrement inattentif qui ne remarque même pas l'aveugle vers lui.

Notre époque nous apporte beaucoup d' qui nous servent à mais, paradoxalement, nous isolent en même temps les uns des autres.

FIN DU TEST