

Externá časť maturitnej skúšky 2008

**Záverečná správa zo štatistického spracovania testu
zo slovenského jazyka a slovenskej literatúry
úrovne B**

RNDr. Viera Ringlerová

ŠPÚ Bratislava 2008

OBSAH

ÚVOD	4
1 TESTOVANÍ ŽIACI	5
2 VÝSLEDKY	6
2.1 Všeobecné výsledky	6
2.2 Analýza rozdielov vo výsledkoch.....	8
2.2.1 Rozdiely podľa typu škôl.....	8
2.2.2 Rozdiely podľa krajov	10
2.2.3 Rozdiely podľa zriaďovateľa.....	11
2.2.4 Rozdiely podľa pohlavia.....	12
2.2.5 Rozdiely podľa známky.....	12
3 POLOŽKOVÁ ANALÝZA	14
3.1 Psychometrické charakteristiky testu.....	14
3.2 Porovnanie variantov testu SL08B	15
3.3 Obtiažnosť	16
3.4 Medzipoložková korelácia.....	19
3.5 Kľúče a distraktory	22
3.6 Distribúcia úspešnosti a citlivosť.....	26
3.8 Neriešenosť.....	37
3.9 Súhrnné charakteristiky položiek.....	40
ZÁVER	42
LITERATÚRA	43
Test SL08B	44
Kľúč správnych odpovedí	44

Vysvetlivky

MS	–	maturitná skúška
EČ	–	externá časť (maturitnej skúšky)
GYM	–	gymnázia
SOŠ	–	stredné odborné školy
ZSŠ	–	združené stredné školy
SOU	–	stredné odborné učilištia
N	–	veľkosť štatistického súboru, počet žiakov
BA	–	Bratislavský kraj
TT	–	Trnavský kraj
TN	–	Trenčiansky kraj
NR	–	Nitriansky kraj
ZA	–	Žilinský kraj
BB	–	Banskobystrický kraj
PO	–	Prešovský kraj
KE	–	Košický kraj
Sig.	–	obojstranná signifikancia, štatistická významnosť
SL08B	–	označenie testu zo slovenského jazyka a slovenskej literatúry úroveň B
<i>P.Bis.</i>	–	Point Biserial, parameter medzipoložkovej korelácie
r	–	korelačný koeficient, koeficient vecnej signifikancie
položka (testová)-	–	príklad, úloha, otázka v teste určená na riešenie a hodnotená (0, 1) v hrubom skóre
np	–	národný priemer

Úvod

Dňa 11. marca 2008 sa konala externá časť maturitnej skúšky (EČ MS) zo slovenského jazyka a slovenskej literatúry v úrovni A a B.

Cieľom externej časti maturitnej skúšky je priniesť porovnateľné výsledky pre žiakov z celého Slovenska.

V prvej časti správy kvantifikujeme štatistický súbor. Údaje o počtoch žiakov sú členené z hľadiska územného, zriaďovateľa školy, typu školy a pohlavia.

V ďalšej časti *Výsledky* prezentujeme možné faktory rozdielnosti výkonov v EČ MS prostredníctvom základných štatistických charakteristík testu, distribúcie úspešnosti žiakov a výsledky spracované podľa vybraných triediacich znakov po úprave bodovania kritických položiek.

V časti *Položková analýza* sa vraciame k výsledkom pred úpravou bodovania a predkladáme informácie o psychometrických charakteristikách testu, aby sme dokladovali kvalitu testu a odhaľovanie kritických položiek.

V *Závere* sumarizujeme štatistické zistenia smerované k hodnoteniu výkonov populačného ročníka a k overeniu meracieho nástroja, prípadne identifikujeme jeho slabiny v záujme budúceho skvalitnenia tvorby testov.

K správe pripájame *Kľúč odpovedí* (Príloha A) a plné znenie variantu testu, ktorý bol použitý v položkovej analýze (Príloha B). Označenie položiek v analýzach sa viaže k tomuto variantu testu.

Informácie, ktoré správa prináša, sú určené tvorcom testov, didaktikom jednotlivých predmetov a kompetentným pracovníkom v problematike hodnotenia výsledkov vzdelávania. Správa dokladuje korektnosť a exaktnosť maturitnej skúšky a spracovania jej výsledkov.

Súčasťou správy je samostatný dokument - **Príručka**¹, kde uvádzame východiská testovania, základné informácie o priebehu EČ MS, o testovacích nástrojoch, metódach spracovania dát a vysvetlenie niektorých odborných pojmov, štatistických postupov a vzorcov.

¹ Juščáková, Z., Ringlerová, V.: Príručka (vysvetlenie pojmov používaných ...), ŠPÚ, Bratislava
www.statpedu.sk
EČ MS 2008

1 TESTOVANÍ ŽIACI

Do testovania v predmete slovenský jazyk a slovenská literatúra úroveň B (test S108B) sa zapojilo 2 252 žiakov. V nasledujúcich tabuľkách uvádzame počty žiakov a škôl triedené podľa krajov, zriaďovateľa školy, typu školy, pohlavia a variantov testu.

		Školy		Žiaci	
		počet	%	počet	%
Kraj	BA	3	4,6%	70	3,1%
	TT	16	24,6%	789	35,0%
	NR	25	38,5%	936	41,6%
	BB	8	12,3%	163	7,2%
	KE	13	20,0%	294	13,1%
	Spolu	65	100,0%	2252	100,0%

Tab. 1 Počet škôl a žiakov podľa krajov

		Školy		Žiaci	
		počet	%	počet	%
Zriaďovateľ	Štátne školy	51	78,5%	1765	78,4%
	Súkromné školy	9	13,8%	410	18,2%
	Cirkevné školy	5	7,7%	77	3,4%
	Spolu	65	100,0%	2252	100,0%

Tab. 2 Počet škôl a žiakov podľa zriaďovateľa

		Školy		Žiaci	
		počet	%	počet	%
Typ školy	GYM	23	35,4%	649	28,8%
	SOŠ	23	35,4%	854	37,9%
	ZSŠ	7	10,8%	471	20,9%
	SOU	12	18,5%	278	12,3%
	Spolu	65	100,0%	2252	100,0%

Tab. 3 Počet škôl a žiakov podľa typu školy

		počet	%
Pohlavie	chlapci	1135	50,4%
	dievčatá	1117	49,6%
	Spolu	2252	100,0%

Tab. 4 Počet žiakov podľa pohlavia

		počet	%
Variant	2740	1133	50,3%
	2747	1119	49,7%
	Spolu	2252	100,0%

Tab. 5 Počet žiakov podľa variantov

2 VÝSLEDKY

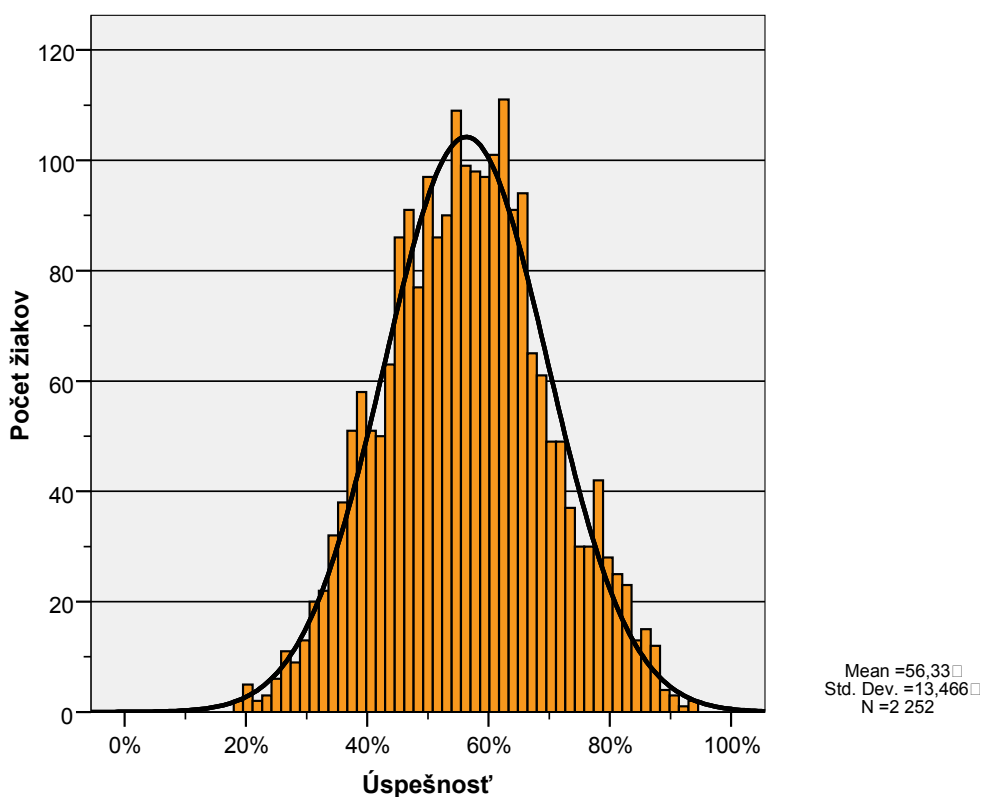
2.1 Všeobecné výsledky

Štatistické charakteristiky v nasledujúcich tabuľkách vyjadrujú kvalitatívne znaky testu, úspešnosť žiakov ako aj kvalitu testu po úprave bodovania, kedy sa v položkách, ktoré vykazovali nevhodné štatistické vlastnosti, pridelil každému žiakovi 1 bod.

Vysvetlenie použitých charakteristík je uvedené v Príručke.

	SL08B
Počet testovaných žiakov	2252
Maximum	93,8
Minimum	18,8
Priemer	56,3
Štandardná odchýlka	13,5
Intervalový odhad úspešnosti populácie - dolná hranica	29,9
Intervalový odhad úspešnosti populácie - horná hranica	82,7
Štandardná chyba priemernej úspešnosti	,3
Interval spoľahlivosti pre priemernú úspešnosť - dolná hranica	55,8
Interval spoľahlivosti pre priemernú úspešnosť - horná hranica	56,9
Cronbachovo alfa	,85
Štandardná chyba merania pre úspešnosť	5,3
Intervalový odhad úspešnosti individuálneho žiaka	10,3

Tab. 6 Výsledné psychometrické charakteristiky percentuálnej úspešnosti testu SL08B



Obr. 1 Výsledný histogram úspešnosti

	Úspešnosť	Percentil	Počet žiakov
1	18,8	,0	2
2	20,3	,1	5
3	21,9	,3	2
4	23,4	,4	3
5	25,0	,5	6
6	26,6	,8	11
7	28,1	1,3	9
8	29,7	1,7	13
9	31,3	2,3	20
10	32,8	3,2	22
11	34,4	4,1	32
12	35,9	5,6	38
13	37,5	7,2	51
14	39,1	9,5	58
15	40,6	12,1	51
16	42,2	14,3	50
17	43,8	16,6	63
18	45,3	19,4	86
19	46,9	23,2	91
20	48,4	27,2	77
21	50,0	30,6	97
22	51,6	34,9	86
23	53,1	38,8	90
24	54,7	42,8	109
25	56,3	47,6	99
26	57,8	52,0	98
27	59,4	56,3	97
28	60,9	60,7	101
29	62,5	65,1	111
30	64,1	70,1	91
31	65,6	74,1	94
32	67,2	78,3	65
33	68,8	81,2	61
34	70,3	83,9	49
35	71,9	86,1	49
36	73,4	88,2	37
37	75,0	89,9	30
38	76,6	91,2	30
39	78,1	92,5	42
40	79,7	94,4	28
41	81,3	95,6	25
42	82,8	96,8	23
43	84,4	97,8	13
44	85,9	98,4	15
45	87,5	99,0	12
46	89,1	99,6	4
47	90,6	99,7	3
48	92,2	99,9	1
49	93,8	99,9	2

Tab. 7 Prepojenie úspešnosti a percentilu

		Pohlavie		Spolu
		chlapci	dievčatá	
Typ školy	GYM	1	2	3
	SOŠ	16	14	30
	ZŠŠ	17	27	44
	SOU	7	9	16
Spolu		41	52	93

Tab. 8 Rozdelenie žiakov s úspešnosťou menšou ako 33 %

Z charakteristík v Tab. 5 – priemerná úspešnosť 56,3 %, intervalový odhad úspešnosti populácie <29,9 %; 82,7 %> a miernej vychýlenosti histogramu rozloženia úspešností vpravo (Obr. 1) predpokladáme strednú až mierne nižšiu náročnosť testu pre testovanú populáciu. Spôľahlivosť merania $\alpha = 0,85$ považujeme za v.

V EČ MS zo slovenského jazyka a slovenskej literatúry úroveň B neuspelo 93 žiakov, čo predstavuje 4,1 % testovaných žiakov.

Podľa výsledkov prepojenia úspešnosti a percentilu môžeme konštatovať, že test dobre rozlišoval žiakov. Polovica žiakov, ktorí dosiahli vyšší ako 50-ty percentil bola rozdelená do 24 skupín, druhá polovica žiakov do 25 skupín.

2.2 Analýza rozdielov vo výsledkoch

V tejto časti správy poukazujeme na rozdiely vo výsledkoch žiakov podľa typu školy, krajov, zriaďovateľa, pohlavia a známky, ktorú žiaci získali na polročnom vysvedčení v danom predmete.

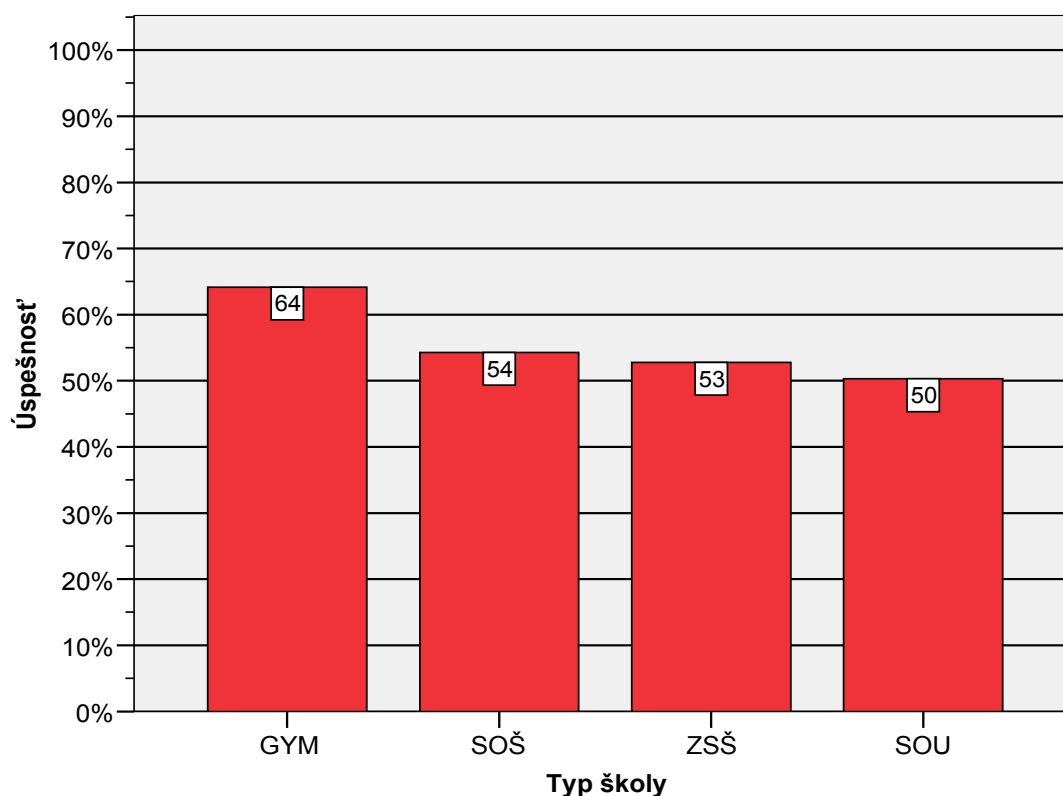
Výsledky, ktoré opisujú priemernú úroveň vedomostí a zručností žiakov sú doplnené o štatistické testy, a najmä o zisťovanie vecnej významnosti rozdielu. Určenie vecnej významnosti rozdielu je dôležité pri veľkých súborech žiakov, kedy testy štatistickej významnosti rozdielov sú významné aj pri malých vecných rozdieloch výsledkov.

2.2.1 Rozdiely podľa typu škôl

Typ školy	N	Priemer	Štd. chyba priemeru
GYM	649	64,2	,5
SOŠ	854	54,3	,4
ZŠŠ	471	52,8	,6
SOU	278	50,3	,6
Spolu	2252	56,3	,3

Tab. 9 Úspešnosť podľa typu školy

Najvyššiu priemernú úspešnosť 64,2 % dosiahli žiaci gymnázií, najnižšiu 50,3 % žiaci stredných odborných učilíšť. Národný priemer testu SL08B bol 56,3 %.



Obr. 2 Typ školy podľa úspešnosti

Porovnávaním dvojíc typov škôl sa preukázali vecne významné rozdiely priemernej úspešnosti na strednej úrovni medzi gymnáziami a všetkými ostatnými typmi škôl ($r_{\text{GYM-SOŠ}} = 0,37$; $r_{\text{GYM-ZSŠ}} = 0,39$; $r_{\text{GYM-SOU}} = 0,46$).

Typ školy	Národný priemer = 56,3 %			
	t	df	Sig. (2-tailed)	Vecná signifikancia
GYM	15,515	648	,000	,52
SOŠ	-4,921	853	,000	,17
ZSŠ	-5,609	470	,000	,25
SOU	-9,396	277	,000	,49

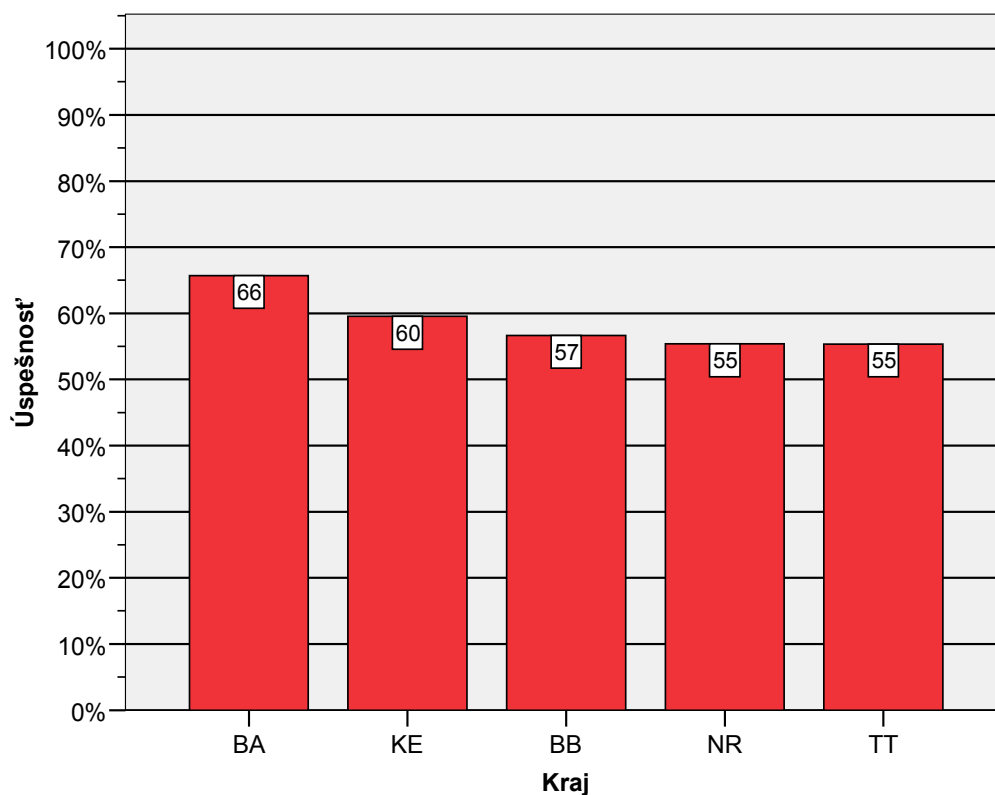
Tab. 10 Porovnanie priemernej úspešnosti podľa typov škôl s národným priemerom

Od národného priemeru sa najvýraznejšie líšila priemerná úspešnosť žiakov gymnázií a to na úrovni silnej vecnej signifikancie. Výsledky žiakov stredných odborných škôl boli na úrovni veľmi miernej, výsledky žiakov združených stredných škôl na úrovni miernej vecnej signifikancie horšie ako národný priemer.

2.2.2 Rozdiely podľa krajov

Kraj	N	Priemer	Štd. chyba priemeru
BA	70	65,7	1,5
TT	789	55,4	,5
NR	936	55,4	,4
BB	163	56,7	1,2
KE	294	59,5	,7
Spolu	2252	56,3	,3

Tab. 11 Úspešnosť podľa krajov



Obr. 3 Kraje podľa úspešnosti

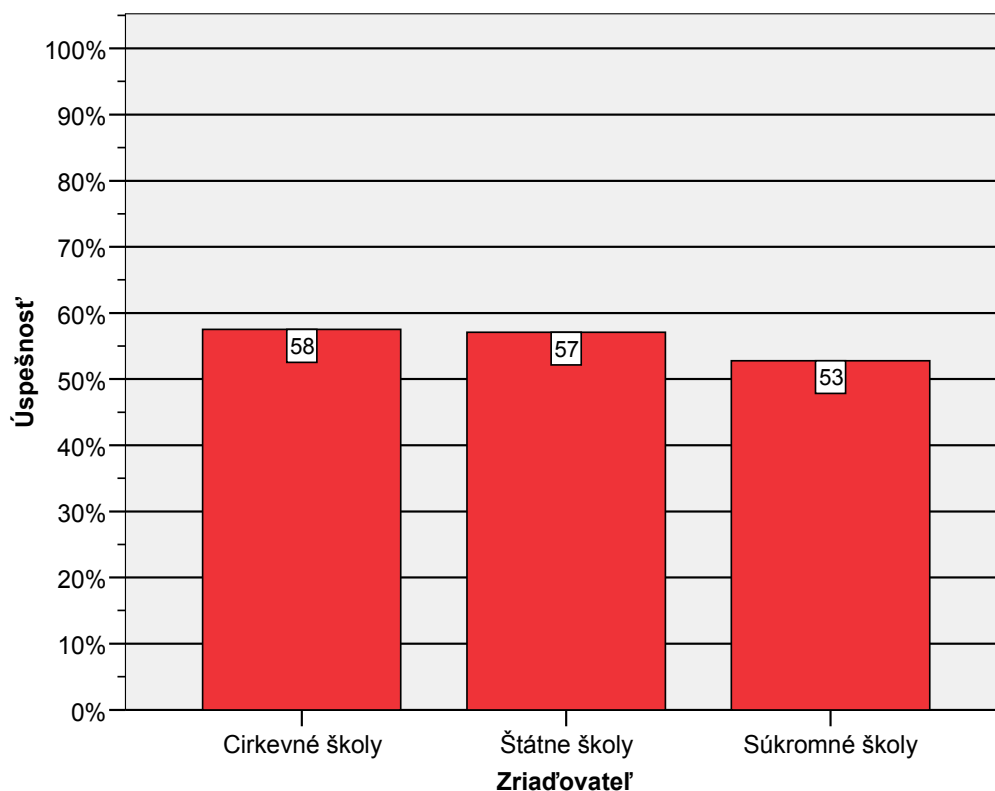
Tab. 12 Porovnanie priemernej úspešnosti podľa kraja s národným priemerom

Lepšie výsledky ako bol národný priemer na úrovni silnej vecnej signifikancie dosiahli žiaci Bratislavského kraja a na úrovni miernej vecnej signifikancie žiaci Košického kraja. Výsledky žiakov ostatných krajov boli porovnateľné s národným priemerom.

2.2.3 Rozdiely podľa zriaďovateľa

Zriaďovateľ	N	Priemer	Štd. chyba priemeru
Štátne školy	1765	57,1	,3
Súkromné školy	410	52,8	,6
Cirkevné školy	77	57,5	1,2
Spolu	2252	56,3	,3

Tab. 13 Úspešnosť podľa zriaďovateľa



Obr. 4 Zriaďovatelia podľa úspešnosti

Rozdiely v dosiahnutých priemerných úspešnostiach sa prejavili medzi žiakmi cirkevných a štátnych škôl v porovnaní so súkromnými školami na úrovni veľmi miernej vecnej signifikancie $r_{S-C} = 0,14$; $r_{S-S} = 0,13$.

Zriaďovateľ	Národný priemer = 56.3 %			
	t	Stupne voľnosti	Obojstranná signifikancia	Vecná signifikancia
Štátne školy	2,478	1764	,013	,06
Súkromné školy	-5,508	409	,000	,26
Cirkevné školy	,973	76	,333	,11

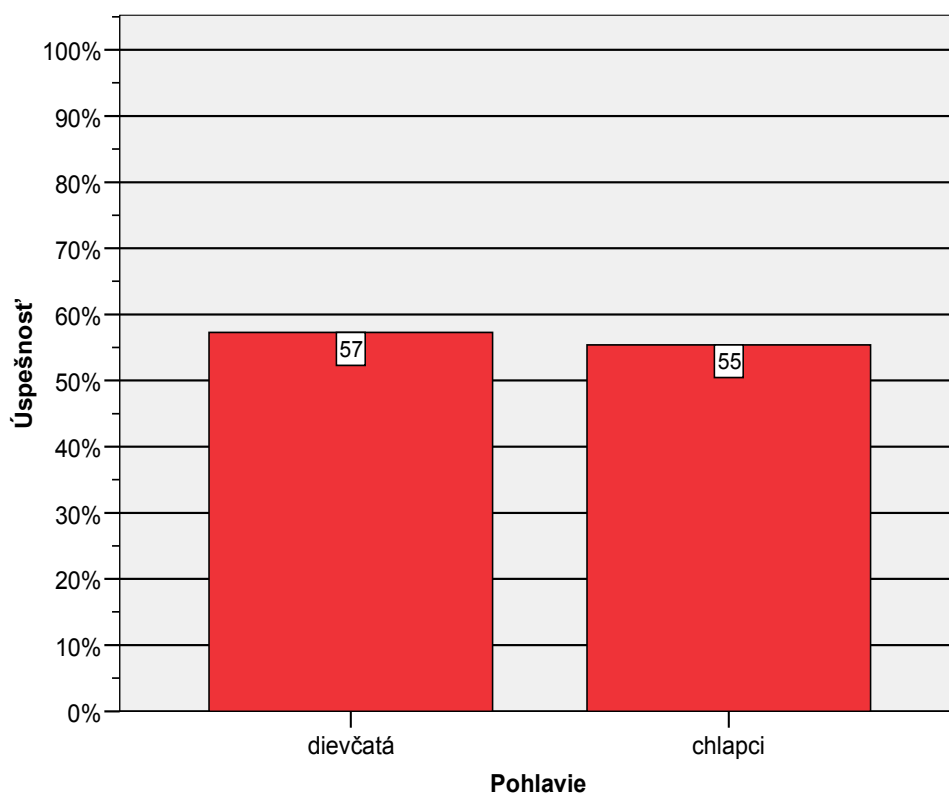
Tab. 14 Porovnanie priemerov podľa zriaďovateľa s národným priemerom

Miernu vecnú významnosť rozdielu od národného priemeru má nižšia úspešnosť žiakov súkromných škôl a veľmi miernu vecnú významnosť rozdielu od národného priemeru vyššia úspešnosť žiakov cirkevných škôl.

2.2.4 Rozdiely podľa pohlavia

Pohlavie	N	Priemer	Štd. chyba priemeru
chlapci	1135	55,4	,4
dievčatá	1117	57,3	,4
Spolu	2252	56,3	,3

Tab. 15 Úspešnosť podľa pohlavia



Obr. 5 Pohlavie podľa úspešnosti

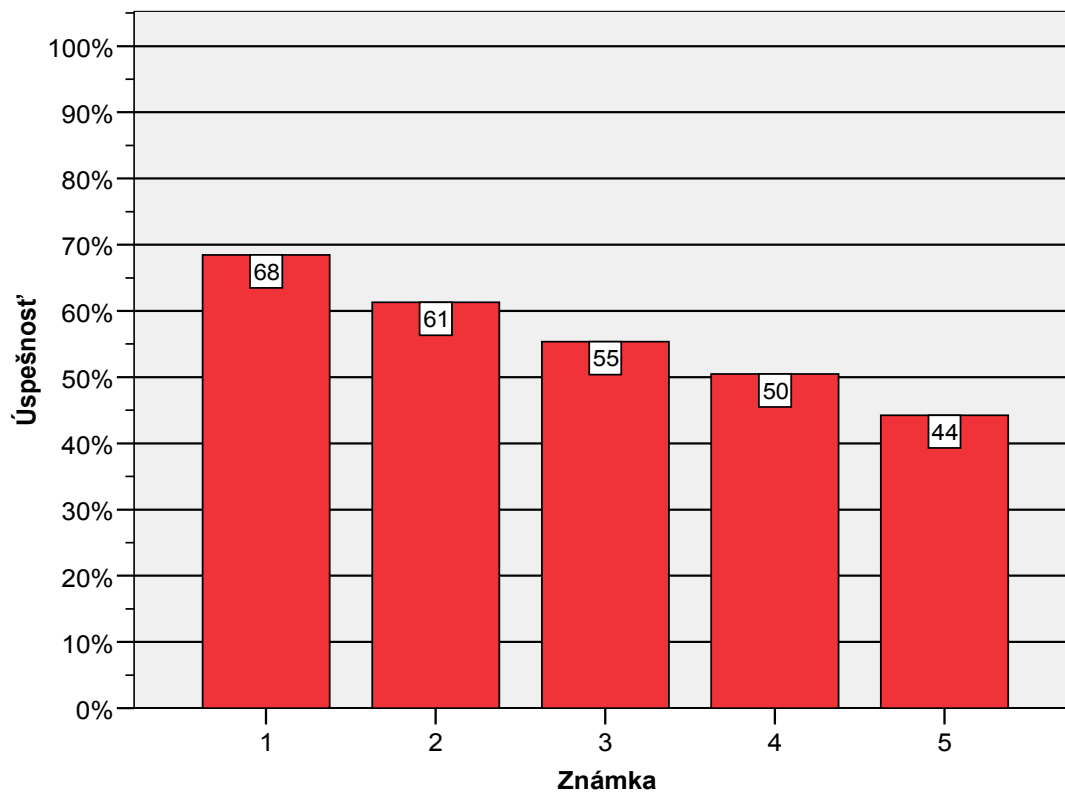
$t(2250) = -3,271$; $p = 0,001$; vecná signifikancia rozdielu $r = 0,069$

Žiaci oboch skupín dosiahli porovnateľné výsledky.

2.2.5 Rozdiely podľa známky

Známka	N	Priemer	Štd. chyba priemeru
1	226	68,5	,9
2	541	61,3	,6
3	784	55,3	,4
4	612	50,5	,5
5	87	44,3	1,2
9	2	55,5	10,2
Spolu	2252	56,3	,3

Tab. 16 Úspešnosť podľa známky



Obr. 6 Známka podľa úspešnosti

Dvaja z testovaných žiakov neuviedli, akú mali známku na polročnom vysvedčení. V Tab. 16 sú pod kódom 9.

Podľa očakávania najväčšie rozdiely v priemerných výkonoch sme zaznamenali medzi žiakmi s polročným hodnotením 1 a 5 ($r_{1-5} = 0,66$) a 1 a 4 ($r_{1-4} = 0,54$). Rozdiely sú na úrovni silnej vecnej signifikancie. Na úrovni strednej vecnej signifikancie boli postupne rozdiely $r_{1-3} = 0,43$; $r_{2-5} = 0,42$; $r_{2-4} = 0,40$, miernej vecnej signifikancie $r_{3-5} = 0,29$; $r_{1-2} = 0,24$; $r_{2-3} = 0,24$; $r_{3-4} = 0,21$ veľmi miernej vecnej signifikancie $r_{4-5} = 0,17$.

V súlade s týmto sú vecné signifikancie rozdielov jednotlivých skupín žiakov podľa známky od národného priemeru, čo uvádza nasledujúca Tab.17.

Známka	Národný priemer = 56.3 %			Vecná signifikancia
	t	df	Sig. (2-tailed)	
1	14,003	225	,000	,68
2	8,964	540	,000	,36
3	-2,419	783	,016	,09
4	-11,925	611	,000	,43
5	-10,229	86	,000	,74

Tab. 17 Porovnanie priemerov podľa známky s národným priemerom

Na úrovni národného priemeru podali výkon trojkári, na úrovni strednej vecnej signifikancie sa od národného priemeru líšili výkony dvojkárov v ich prospech a štvorkárov v ich neprospech. Na úrovni silnej vecnej signifikancie sa od národného priemeru líšil výkon jednotkárov v ich prospech a päťkárov v ich neprospech.

Čím mali žiaci na polročnom vysvedčení lepšiu známku, tým lepší výkon v teste podali. Vzťah medzi známkou a úspešnosťou v teste je stredne silný $r = -0,438$. Priemerná známka testovaných žiakov na polročnom vysvedčení bola 2,91.

3 POLOŽKOVÁ ANALÝZA

Testy externej časti maturity sú pripravované tímami odborníkov podľa cieľových požiadaviek na vedomosti a zručnosti absolventa strednej školy z daného predmetu.

Na to, aby sme mohli výsledky testu považovať za spoľahlivé, musíme poznať vlastnosti testu. V tejto časti analýzy predkladáme okrem základných psychometrických charakteristík testu aj vlastnosti jednotlivých položiek, ich obťažnosť, citlivosť, neriešenosť, analýzu distraktorov a medzipoložkovú koreláciu, ktoré dokladujú charakter a kvalitu testu. Postupne odkrývame dôvody, pre ktoré niektoré položky budeme považovať za kritické, iné akceptovať ako vhodné, podieľajúce sa na dobrej kvalite testu.

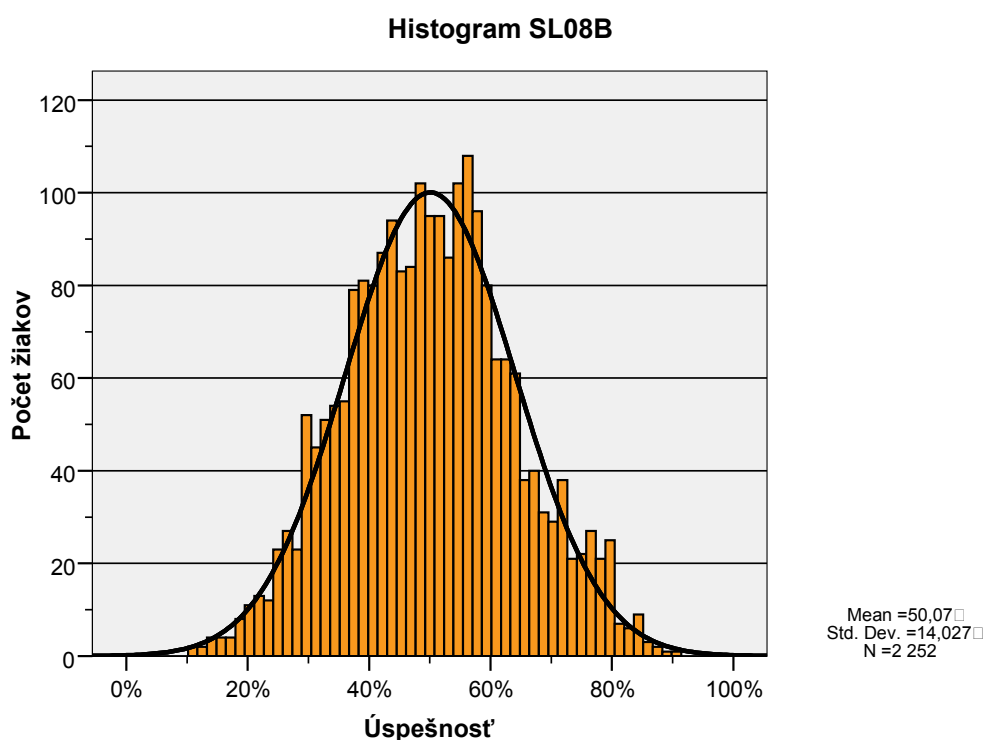
3.1 Psychometrické charakteristiky testu

S výslednými psychometrickými charakteristikami testu sme sa mohli oboznámiť v druhej časti *Výsledky*, v podkapitole *Všeobecné výsledky* (Tab. 5). V tejto časti správy uvádzame prvotné charakteristiky testu pred úpravou bodovania.

	Test
	SL08B
Počet testovaných žiakov	2252
Maximum	90,6
Minimum	10,9
Priemer	50,1
Štandardná odchýlka	14,0
Intervalový odhad úspešnosti populácie - dolná hranica	22,6
Intervalový odhad úspešnosti populácie - horná hranica	77,6
Štandardná chyba priemernej úspešnosti	,3
Interval spoľahlivosti pre priemernú úspešnosť - dolná hranica	49,5
Interval spoľahlivosti pre priemernú úspešnosť - horná hranica	50,6
Cronbachovo alfa	,85
Štandardná chyba merania pre úspešnosť	5,4
Intervalový odhad úspešnosti individuálneho žiaka	10,6

Tab. 18 Prvotné psychometrické charakteristiky testu

Upravením skóre žiakov v piatich položkách sa úspešnosť z 50,1 % zvýšila na 56,3 %.



Obr. 7 Prvotný histogram rozloženia úspešností v SL08B

3.2 Porovnanie variantov testu SL08B

O administrácii variantov testu môžeme povedať, že bolo proporčné z viacerých hľadísk (územného, inštitucionálneho a rodového), čo dokladuje Tab. 19.

		Variant	
		2740	2747
		%	%
Kraj	BA	51,4%	48,6%
	TT	50,1%	49,9%
	NR	50,2%	49,8%
	BB	50,3%	49,7%
	KE	51,0%	49,0%
Zriaďovateľ	Štátne školy	50,3%	49,7%
	Súkromné školy	50,7%	49,3%
	Cirkevné školy	49,4%	50,6%
Typ školy	GYM	50,4%	49,6%
	SOŠ	50,5%	49,5%
	ZSŠ	49,9%	50,1%
	SOU	50,4%	49,6%
Pohlavie	chlapci	50,7%	49,3%
	dievčatá	49,9%	50,1%

Tab. 19 Podiel žiakov podľa kraja, zriaďovateľa, typu školy pohlavia a variantov

	Variant	N	Priemer	Smerodajná odchyľka	Štd. chyba priemeru
úspešnosť	2740	1133	50,3	14,0	,4
	2747	1119	49,8	14,1	,4

Tab. 20 Úspešnosť žiakov podľa variantov testu

$t(2250) = 0,775$; $p = 0,438$;

Medzi variantmi nie sú významné rozdiely priemerých úspešností.

Poradie položiek vo variante 2747 sme pre potreby porovnávania variantov po položkách upravili tak, aby si rovnaké položky navzájom zodpovedali.

Informácie v záhlaví tabuliek bez označenia zodpovedajú variantu 2740 a s označením 2 zodpovedajú variantu 2747.

SL08B - variant 2740 a 2747

Položka	Obťažnosť	Obťažnosť 2	Vecná signifikancia
52	29,7	21,2	,097
49	30,9	24,3	,074
23	48,6	57,6	-,089

Tab. 21 Ukážka percentuálnej obťažnosti položiek v oboch variantoch s najväčšou dosiahnutou vecnou signifikanciou rozdielov

	Variant	Alfa
1	2740	,848
2	2747	,852

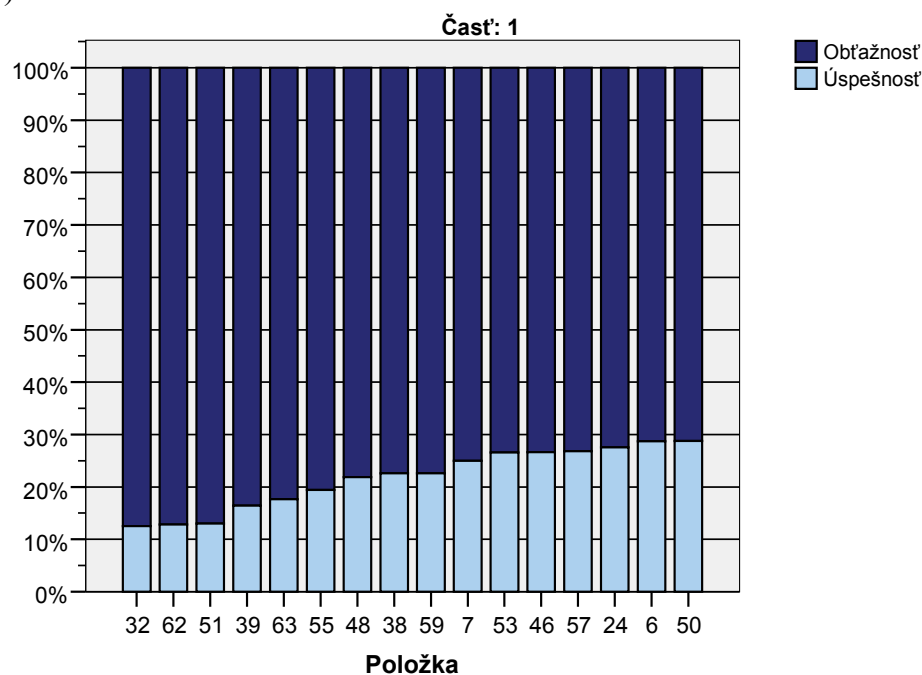
Tab. 22 Reliabilita jednotlivých variantov testu SL08B

Konštatujeme, že varianty 2740 a 2747 testu SL08B sú ekvivalentné. V ďalších analýzach sme pre štatistické postupy použili zástupný variant 2740. Číslovanie položiek v ďalších analýzach zodpovedá tomuto variantu.

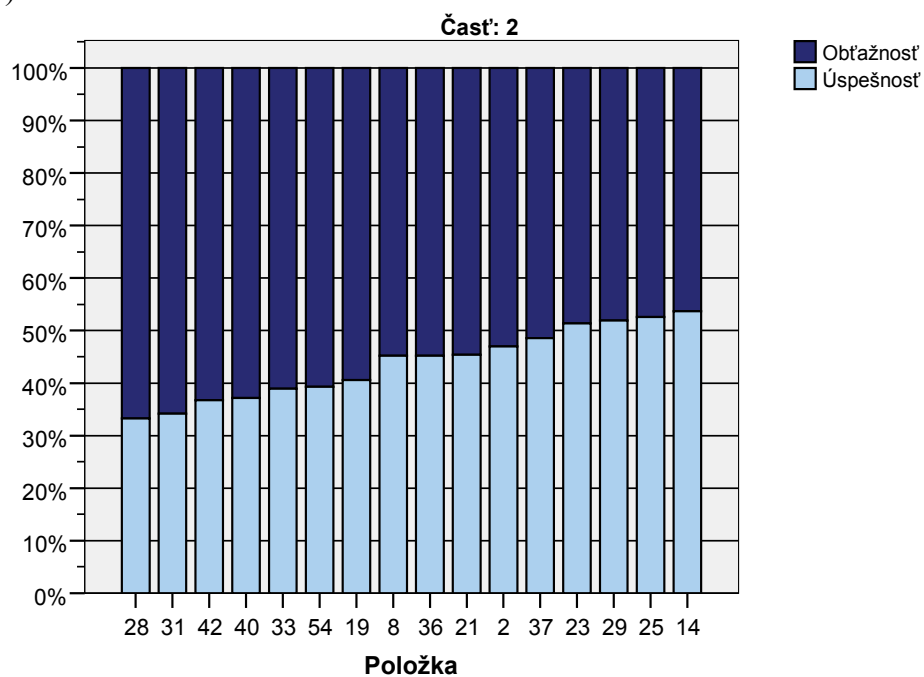
3.3 Obťažnosť

Testové položky Obr. 8 sú usporiadané zostupne podľa obťažnosti.

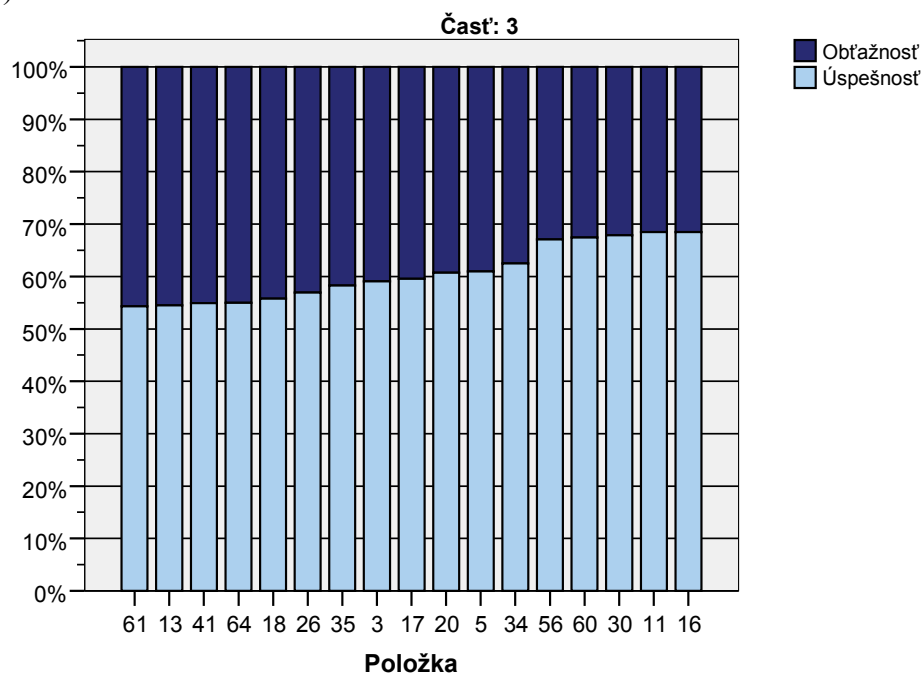
a)



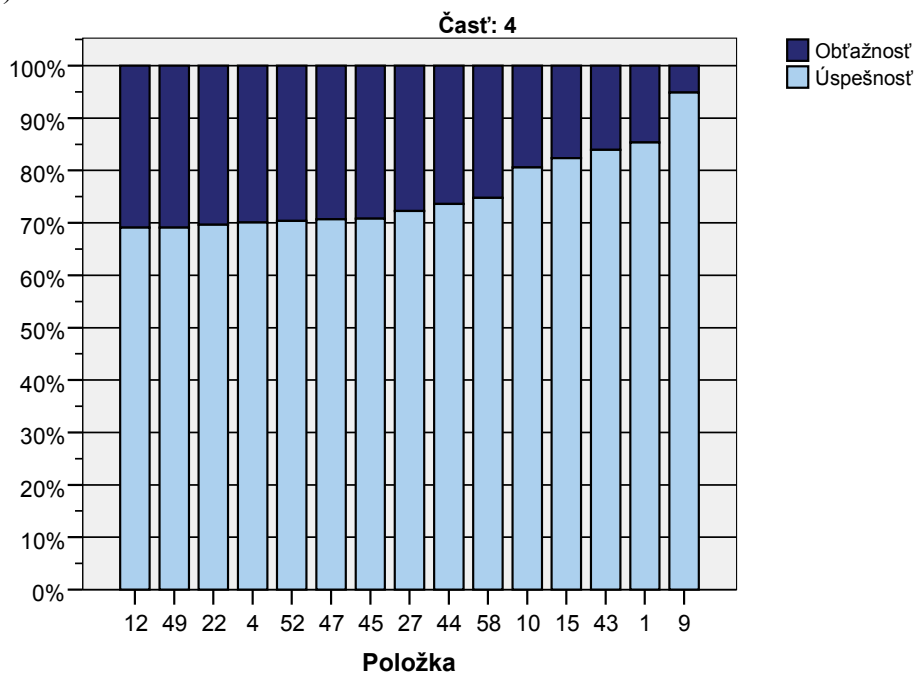
b)



c)



d)



Obr. 8 Obťažnosť – úspešnosť položiek v teste SL08B

V teste SL08B obťažnosť nad 80 % dosiahlo šesť položiek (32, 62, 51, 39, 63, 55) a obťažnosť pod 20 % päť položiek (10, 15, 43, 1, 9). Z nich položka 9 bola extrémne ľahká, jej obťažnosť bola pod 10 %.

Nasledujúce tabuľky 23 a 24, obsahujú výber tých položiek, ktoré zaznamenali najvyššiu vecnú signifikanciu priemerných úspešností medzi porovnávanými skupinami.

Položka	Obťažnosť GYM	Obťažnosť ostatné	Vecná signifikancia
2	29,1	62,8	-,306
46	54,7	80,9	-,268
63	67,0	88,6	-,257
53	55,7	80,6	-,256
31	48,0	73,1	-,239
3	25,4	47,3	-,202
39	71,9	88,3	-,201
26	27,5	49,4	-,200
41	30,0	51,2	-,194
48	65,7	83,1	-,190
11	17,7	37,1	-,189
42	49,2	69,0	-,186
55	69,4	85,1	-,180
25	33,6	53,0	-,175
49	18,3	36,0	-,173
40	49,8	68,1	-,171
52	17,4	34,6	-,170
24	60,6	77,3	-,170
27	16,5	32,3	-,159
22	19,0	35,0	-,158
61	33,6	50,6	-,154
19	47,7	64,1	-,152
4	19,9	34,0	-,140

Tab. 23 Percentuálna obťažnosť položiek podľa typu školy a vecná signifikancia rozdielov

Tab. 23 obsahuje výber 23 položiek, v ktorých sa vyskytli rozdiely v obťažnosti medzi porovnávanými skupinami. Najväčší rozdiel so strednou vecnou signifikanciou bol v položke 2, v ostatných položkách boli rozdiely s veľmi miernou alebo miernou vecnou signifikanciou. Uvedené položky boli náročnejšie pre žiakov ostatných škôl ako žiakov gymnázií.

Položka	Obťažnosť chlapci	Obťažnosť dievčatá	Vecná signifikancia
57	66,1	80,4	-,161
20	34,7	44,0	-,095
31	72,4	59,1	,141

Tab. 24 Percentuálna obťažnosť položiek podľa pohlavia a vecná signifikancia rozdielov

Tab. 24 obsahuje výber troch položiek s najväčšou vecnou signifikanciou. Rozdiel obťažností v dvoch položkách je na úrovni veľmi miernej vecnej signifikancie. Jedna položka bola náročnejšia pre dievčatá, druhá pre chlapcov.

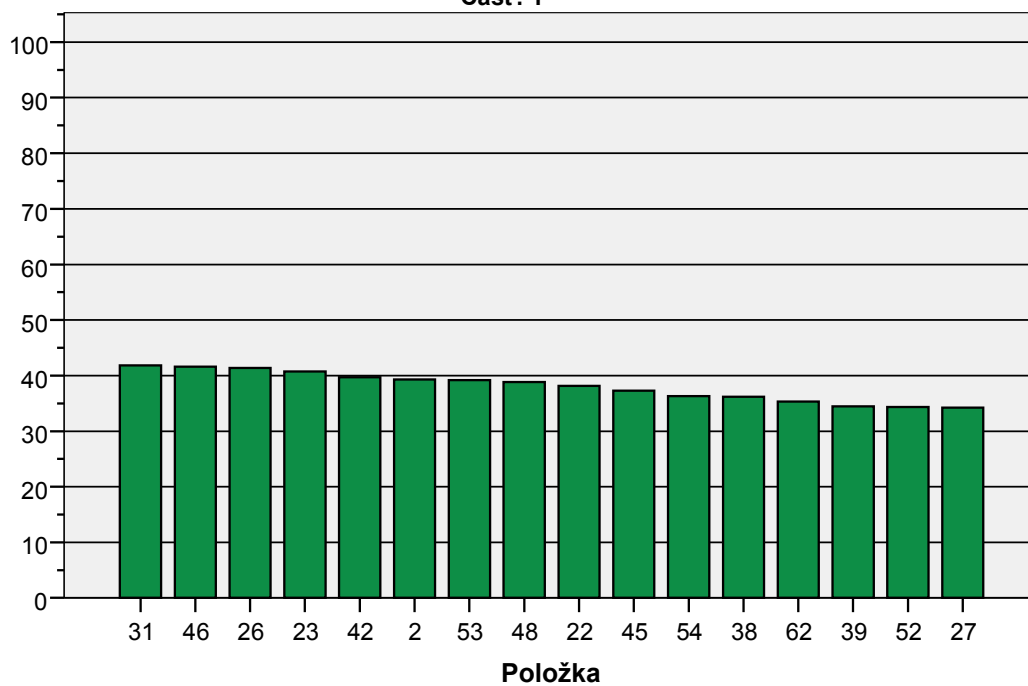
3.4 Medzipoložková korelácia

V nasledujúcom grafe sú usporiadané položky podľa stonásobku koeficientu *P.Bis.* medzipoložkovej korelácie. Hodnoty nižšie ako 20 považujeme za kritické.

a)

SL08B - variant 2740

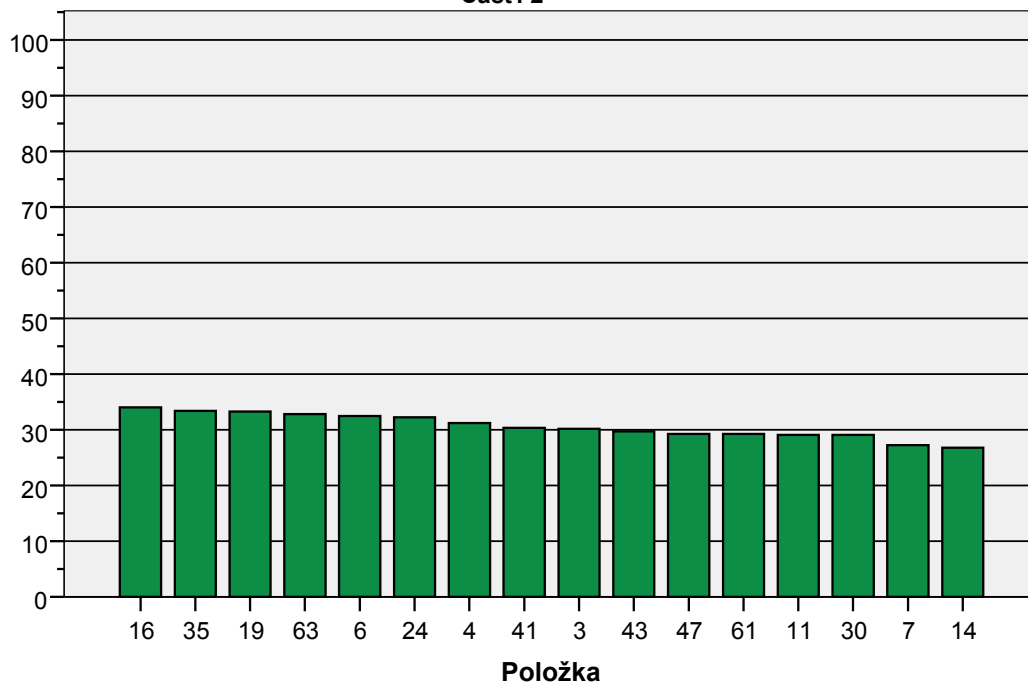
Časť: 1



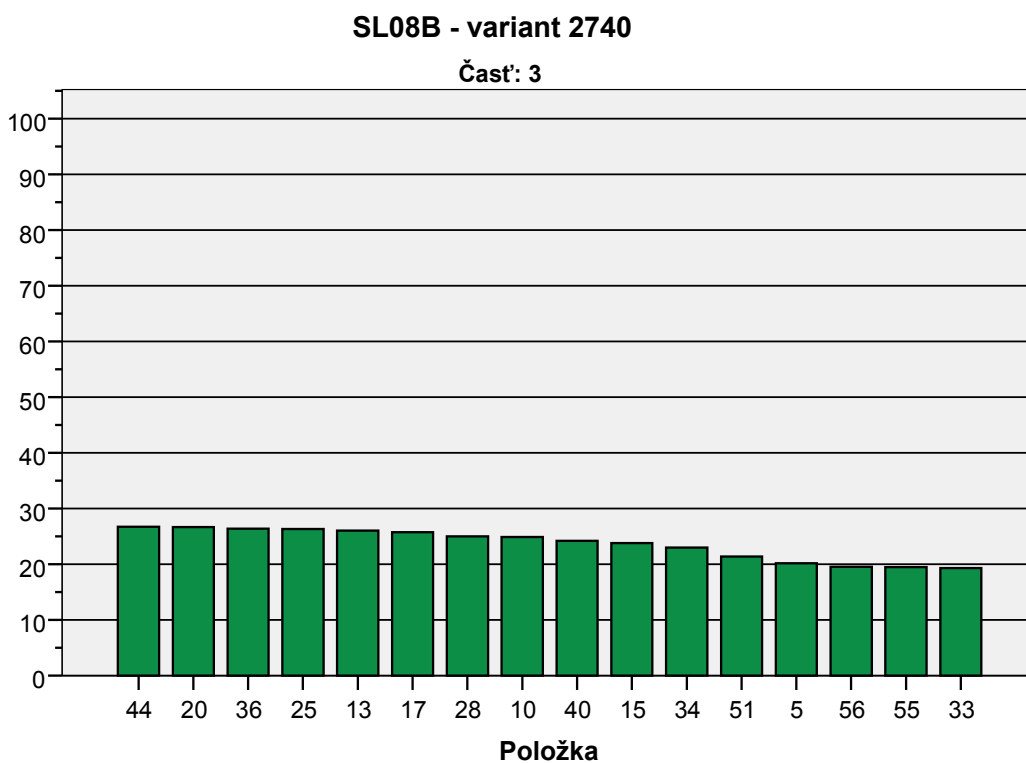
b)

SL08B - variant 2740

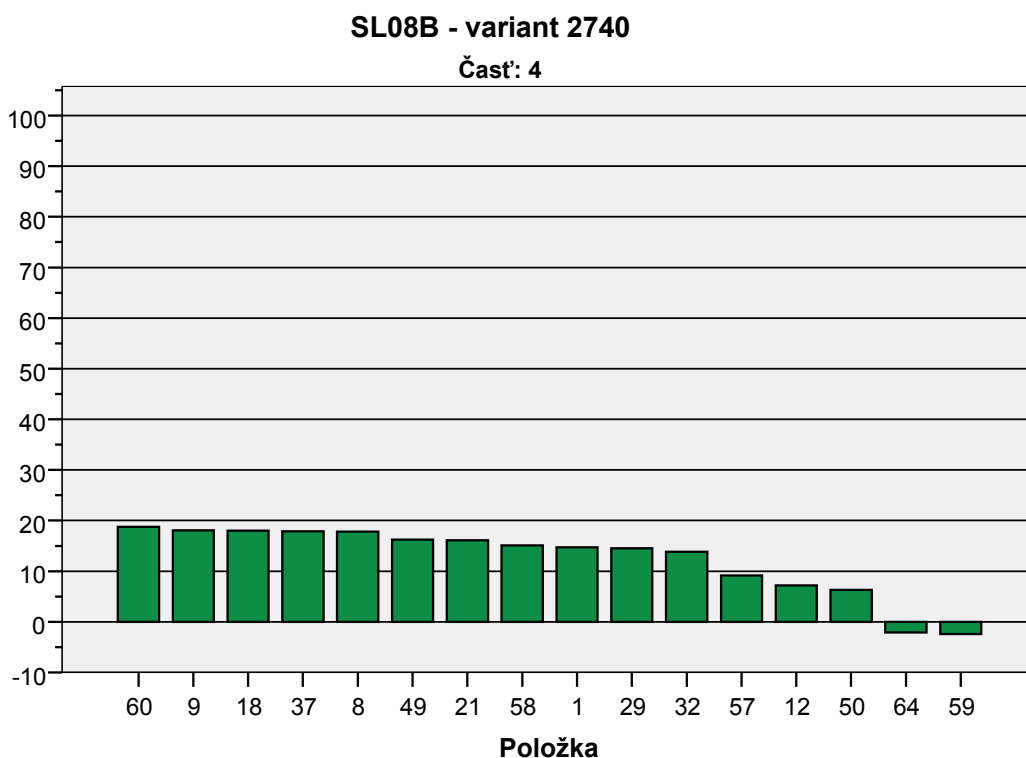
Časť: 2



c)



d)



Obr. 9 Položky podľa medzipoložkovej korelácie (*P.Bis.*)

Kritické hodnoty medzipoložkovej korelácie dosahuje 19 položiek (55, 56, 33, 60, 9, 18, 37, 8, 49, 21, 58, 1, 29, 32, 57, 12, 50, 64, 59). Z týchto položiek dve majú zápornú hodnotu medzipoložkovej korelácie.

3.5 Kľúče a distraktory

V tejto časti sa budeme venovať položkám s výberom odpovede². V teste SL08B sú to položky 1 – 5, 9 – 13, 17 – 21, 25 – 29, 33 – 37, 41 – 45, 49 – 53, 57 – 61.

Analýza distraktorov - variant 2740

		A01	B01	C01	D01	X01
1	P. Bis.	-,09	,15	-,06	-,10	-,01
2	p	,06	,85	,05	,03	,00
3	N	73,00	967,00	53,00	34,00	5,00

Analýza distraktorov - variant 2740

		A02	B02	C02	D02	X02
1	P. Bis.	,39	-,09	-,11	-,32	-,01
2	p	,47	,03	,04	,45	,00
3	N	532,00	37,00	49,00	510,00	4,00

Analýza distraktorov - variant 2740

		A03	B03	C03	D03	X03
1	P. Bis.	-,23	-,12	,30	-,12	-,05
2	p	,07	,21	,59	,12	,01
3	N	76,00	241,00	669,00	137,00	10,00

Analýza distraktorov - variant 2740

		A04	B04	C04	D04	X04
1	P. Bis.	-,09	-,22	-,16	,31	-,01
2	p	,06	,17	,07	,70	,01
3	N	69,00	188,00	75,00	794,00	7,00

Analýza distraktorov - variant 2740

		A05	B05	C05	D05	X05
1	P. Bis.	-,08	-,11	-,14	,20	-,03
2	p	,05	,30	,03	,61	,00
3	N	59,00	345,00	32,00	691,00	5,00

Analýza distraktorov - variant 2740

		A09	B09	C09	D09	X09
1	P. Bis.	,18	-,12	-,08	-,11	-,02
2	p	,95	,02	,02	,01	,00
3	N	1075,00	18,00	27,00	12,00	1,00

Analýza distraktorov - variant 2740

		A10	B10	C10	D10	X10
1	P. Bis.	-,10	,25	-,19	-,07	-,06
2	p	,06	,81	,12	,01	,01
3	N	65,00	913,00	133,00	16,00	6,00

Analýza distraktorov - variant 2740

		A11	B11	C11	D11	X11
1	P. Bis.	-,20	-,10	,29	-,12	-,08
2	p	,15	,11	,68	,05	,01
3	N	171,00	122,00	776,00	54,00	10,00

² Podrobnejšie informácie o kľúčoch a distraktoroch nájde záujemca v Príručke.

Analyza distraktorov - variant 2740

		A12	B12	C12	D12	X12
1	P. Bis.	-,10	-,09	,04	,07	-,05
2	p	,04	,09	,18	,69	,00
3	N	46,00	98,00	201,00	783,00	4,00

Analyza distraktorov - variant 2740

		A13	B13	C13	D13	X13
1	P. Bis.	,26	-,16	-,08	-,11	-,05
2	p	,54	,25	,10	,08	,03
3	N	617,00	279,00	117,00	86,00	34,00

Analyza distraktorov - variant 2740

		A17	B17	C17	D17	vx10
1	P. Bis.	-,15	,26	-,14	-,09	-,06
2	p	,04	,60	,26	,09	,01
3	N	48,00	675,00	293,00	103,00	13,00

Analyza distraktorov - variant 2740

		A18	B18	C18	D18	X18
1	P. Bis.	-,14	-,06	,18	-,03	-,04
2	p	,21	,12	,56	,09	,02
3	N	241,00	141,00	632,00	99,00	20,00

Analyza distraktorov - variant 2740

		A19	B19	C19	D19	X19
1	P. Bis.	,33	-,17	-,10	-,12	-,12
2	p	,41	,12	,16	,29	,03
3	N	460,00	135,00	179,00	327,00	32,00

Analyza distraktorov - variant 2740

		A20	B20	C20	D20	X20
1	P. Bis.	-,19	,27	-,14	-,05	-,04
2	p	,22	,61	,05	,12	,00
3	N	251,00	688,00	60,00	132,00	2,00

Analyza distraktorov - variant 2740

		A21	B21	C21	D21	X21
1	P. Bis.	-,02	,16	-,16	-,04	-,07
2	p	,23	,45	,09	,20	,03
3	N	260,00	514,00	99,00	222,00	37,00

Analyza distraktorov - variant 2740

		A25	B25	C25	D25	X25
1	P. Bis.	-,08	-,10	-,16	,26	-,08
2	p	,04	,13	,28	,53	,02
3	N	50,00	146,00	321,00	596,00	20,00

Analyza distraktorov - variant 2740

		A26	B26	C26	D26	X26
1	P. Bis.	-,17	,41	-,19	-,21	-,06
2	p	,16	,57	,12	,14	,02
3	N	176,00	645,00	139,00	154,00	19,00

Analýza distraktorov - variant 2740

		A27	B27	C27	D27	X27
1	P. Bis.	,34	-,14	-,23	-,10	-,11
2	p	,72	,05	,17	,04	,02
3	N	819,00	57,00	190,00	43,00	24,00

Analýza distraktorov - variant 2740

		A28	B28	C28	D28	X28
1	P. Bis.	-,12	-,03	,25	-,17	-,09
2	p	,06	,39	,33	,20	,01
3	N	65,00	443,00	377,00	231,00	16,00

Analýza distraktorov - variant 2740

		A29	B29	C29	D29	X29
1	P. Bis.	-,08	,15	-,06	-,04	-,06
2	p	,24	,52	,09	,13	,03
3	N	272,00	588,00	97,00	146,00	30,00

Analýza distraktorov - variant 2740

		A33	B33	C33	D33	X33
1	P. Bis.	-,09	-,13	,00	,19	-,09
2	p	,09	,23	,28	,39	,01
3	N	104,00	264,00	313,00	441,00	10,00

Analýza distraktorov - variant 2740

		A34	B34	C34	D34	X34
1	P. Bis.	-,09	-,16	,23	-,04	-,11
2	p	,18	,14	,62	,04	,02
3	N	204,00	161,00	708,00	42,00	18,00

Analýza distraktorov - variant 2740

		A35	B35	C35	D35	X35
1	P. Bis.	-,20	,33	-,06	-,20	-,05
2	p	,15	,58	,12	,14	,01
3	N	174,00	660,00	136,00	153,00	9,00

Analýza distraktorov - variant 2740

		A36	B36	C36	D36	X36
1	P. Bis.	,26	-,07	-,09	-,14	-,13
2	p	,45	,16	,20	,16	,02
3	N	512,00	181,00	232,00	181,00	27,00

Analýza distraktorov - variant 2740

		A37	B37	C37	D37	X37
1	P. Bis.	-,21	,18	,00	,03	-,05
2	p	,23	,49	,23	,04	,01
3	N	264,00	550,00	261,00	44,00	13,00

Analýza distraktorov - variant 2740

		A41	B41	C41	D41	X41
1	P. Bis.	-,07	-,12	-,22	,30	-,04
2	p	,17	,13	,14	,55	,01
3	N	190,00	143,00	164,00	622,00	14,00

Analýza distraktorov - variant 2740

		A42	B42	C42	D42	X42
1	P. Bis.	-,10	-,12	,40	-,23	-,08
2	p	,09	,30	,37	,22	,03
3	N	99,00	336,00	416,00	252,00	29,00

Analýza distraktorov - variant 2740

		A43	B43	C43	D43	X43
1	P. Bis.	,30	-,13	-,18	-,17	-,09
2	p	,84	,06	,04	,04	,02
3	N	951,00	72,00	48,00	41,00	21,00

Analýza distraktorov - variant 2740

		A44	B44	C44	D44	X44
1	P. Bis.	,27	-,07	-,16	-,14	-,13
2	p	,74	,10	,08	,05	,03
3	N	834,00	115,00	90,00	62,00	31,00

Analýza distraktorov - variant 2740

		A45	B45	C45	D45	X45
1	P. Bis.	,37	-,21	-,19	-,14	-,09
2	p	,71	,12	,08	,07	,02
3	N	802,00	139,00	85,00	83,00	24,00

Analýza distraktorov - variant 2740

		A49	B49	C49	D49	X49
1	P. Bis.	-,16	-,10	-,02	,16	-,07
2	p	,04	,10	,15	,69	,01
3	N	50,00	116,00	175,00	783,00	9,00

Analýza distraktorov - variant 2740

		A50	B50	C50	D50	X50
1	P. Bis.	,14	,06	-,13	-,12	-,09
2	p	,38	,29	,25	,06	,02
3	N	431,00	326,00	284,00	73,00	19,00

Analýza distraktorov - variant 2740

		A51	B51	C51	D51	X51
1	P. Bis.	,01	-,07	,21	-,08	-,06
2	p	,24	,19	,13	,42	,02
3	N	270,00	210,00	147,00	481,00	25,00

Analýza distraktorov - variant 2740

		A52	B52	C52	D52	X52
1	P. Bis.	-,19	-,20	,34	-,08	-,11
2	p	,08	,13	,70	,04	,04
3	N	88,00	151,00	797,00	49,00	48,00

Analýza distraktorov - variant 2740

		A53	B53	C53	D53	X53
1	P. Bis.	-,36	-,06	,04	,39	-,06
2	p	,62	,02	,09	,27	,01
3	N	705,00	18,00	97,00	301,00	12,00

Analýza distraktorov - variant 2740

		A57	B57	C57	D57	X57
1	P. Bis.	-,14	,09	-,20	,12	-,10
2	p	,08	,27	,06	,57	,02
3	N	86,00	304,00	71,00	651,00	21,00

Analýza distraktorov - variant 2740

		A58	B58	C58	D58	X58
1	P. Bis.	-,07	,15	-,08	-,09	-,07
2	p	,17	,75	,05	,02	,01
3	N	194,00	847,00	53,00	23,00	16,00

Analýza distraktorov - variant 2740

		A59	B59	C59	D59	X59
1	P. Bis.	,13	-,10	-,02	-,12	-,11
2	p	,70	,03	,23	,02	,02
3	N	798,00	39,00	256,00	19,00	21,00

Analýza distraktorov - variant 2740

		A60	B60	C60	D60	X60
1	P. Bis.	-,05	-,10	,19	-,10	-,11
2	p	,03	,06	,67	,22	,01
3	N	32,00	71,00	764,00	254,00	12,00

Analýza distraktorov - variant 2740

		A61	B61	C61	D61	X61
1	P. Bis.	-,15	-,12	,29	-,11	-,10
2	p	,09	,10	,54	,23	,04
3	N	107,00	111,00	615,00	256,00	44,00

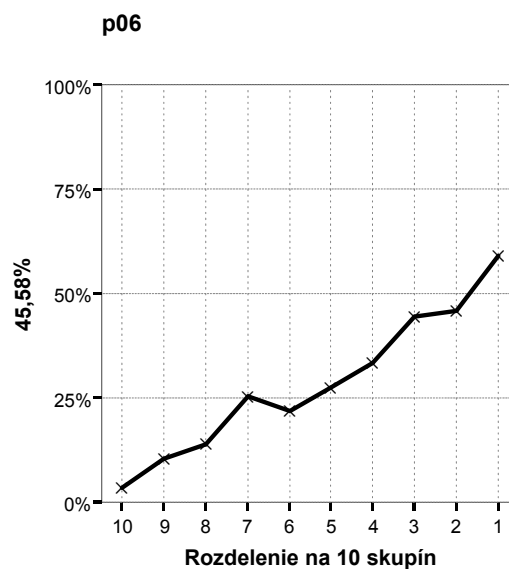
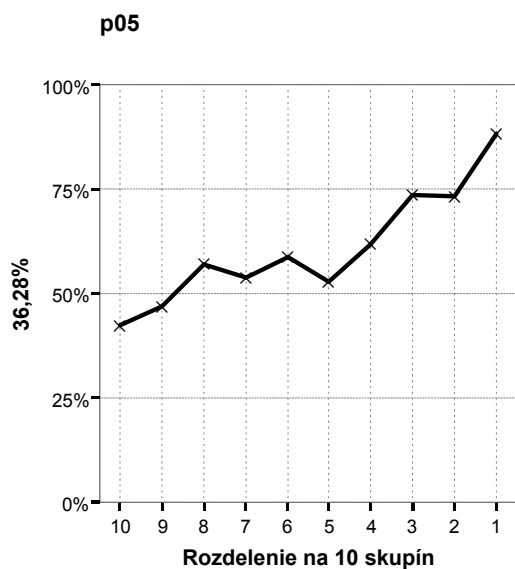
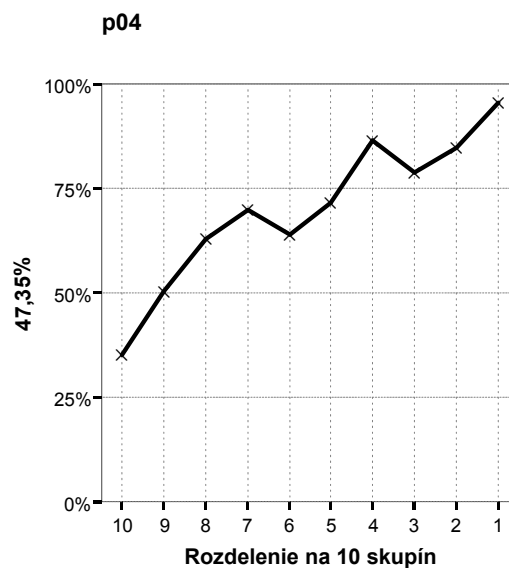
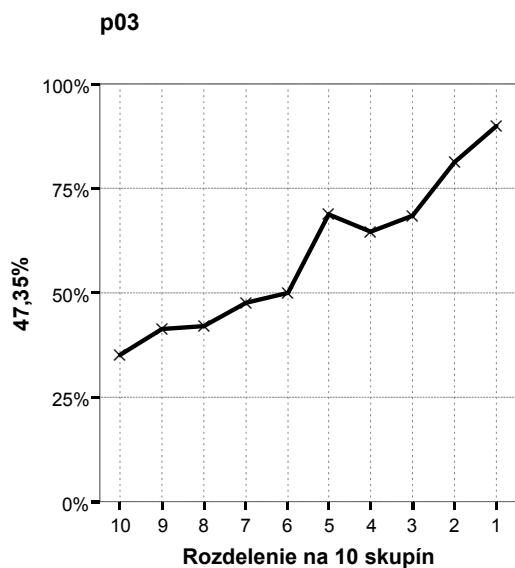
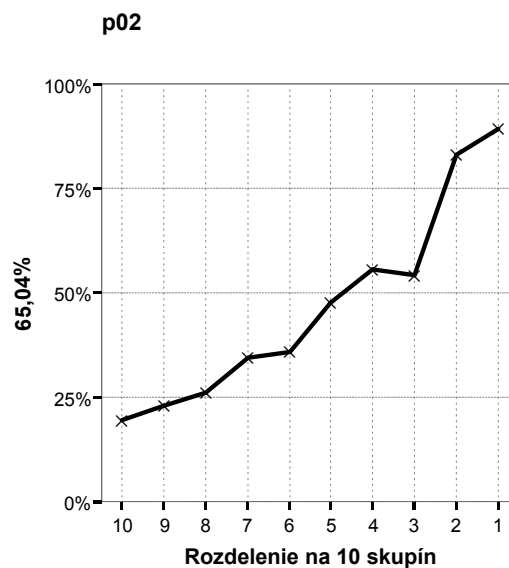
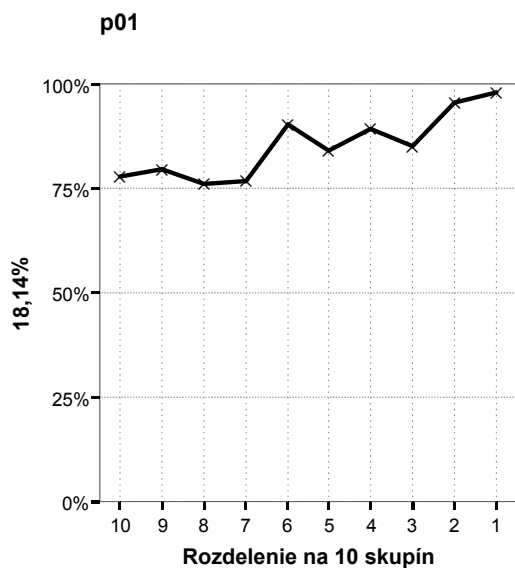
Tab. 25 Položky s výberom odpovede – analýza distraktorov

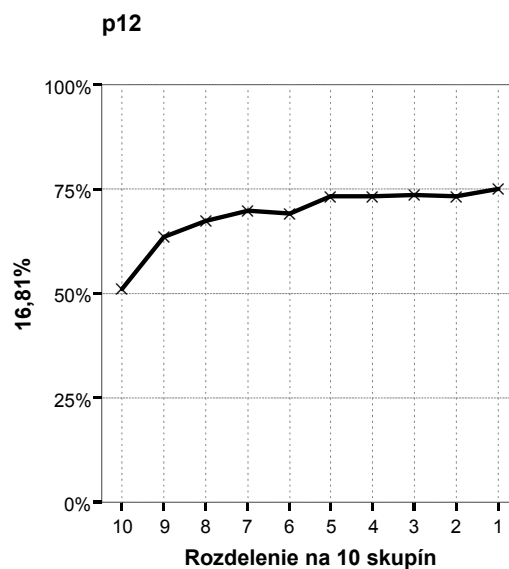
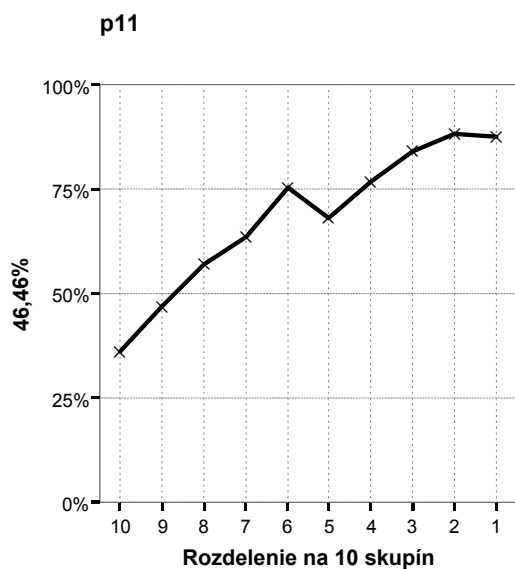
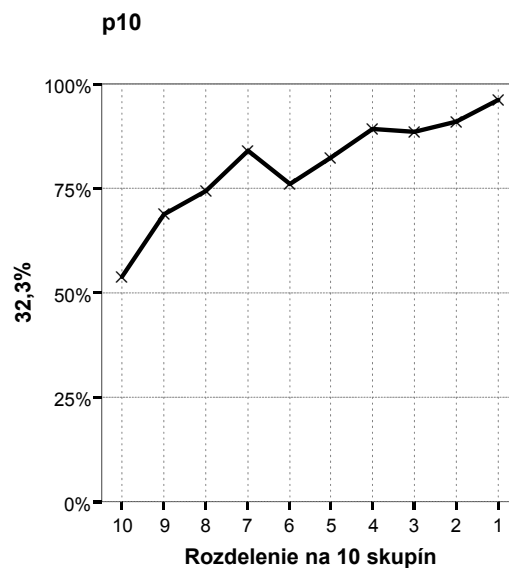
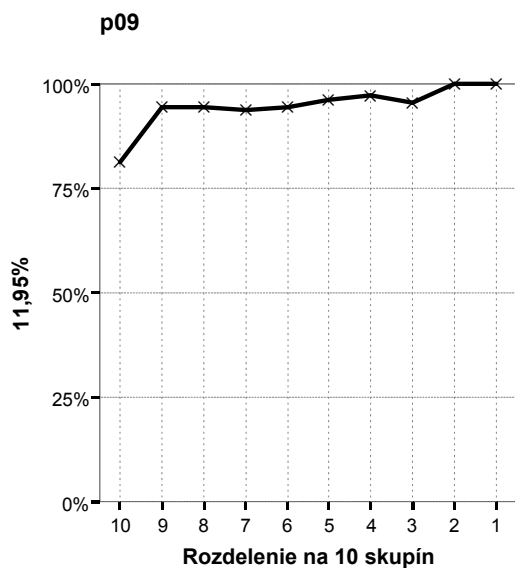
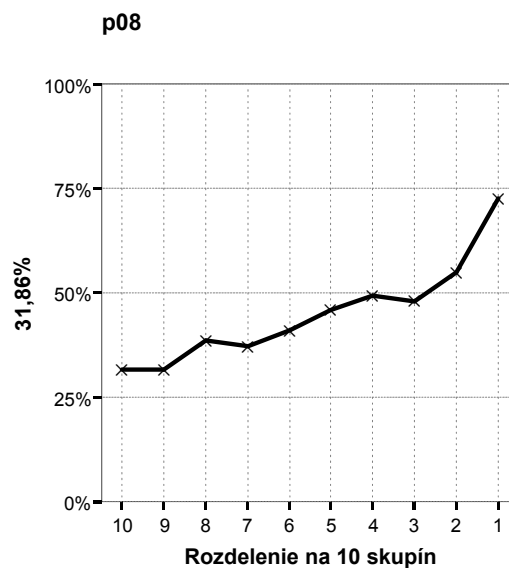
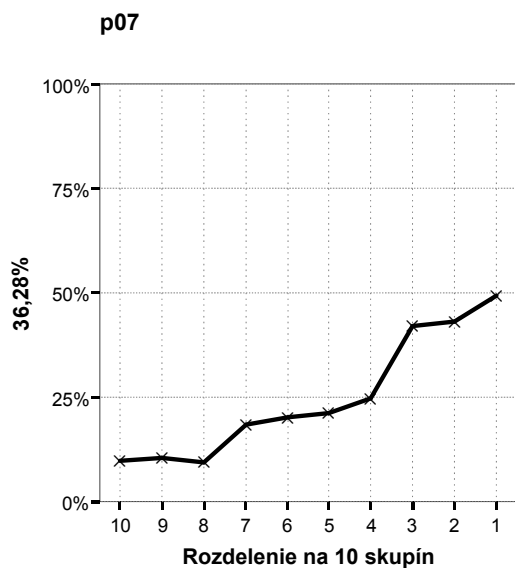
V šesnástich položkách s výberom odpovede sme zaznamenali nepriaznivé hodnoty parametrov. U viacerých položiek to bola nízka hodnota medzipoložkovej korelácie. Položky 12, 50, 57 nedostatočne rozlišovali medzi úspešnými a slabšími žiakmi. Niektorý z distraktorov si volili aj úspešní žiaci. Položka 59 má zápornú hodnotu P.Bis pri správnej odpovedi a kladnú hodnotu pri distraktore A, to znamená, že správnu odpoveď určili žiaci celkovo v teste menej úspešní a žiakov celkovo v teste úspešnejších zmiatol distraktor A, ktorý volilo trikrát viac žiakov ako správnu odpoveď. Položky 51 a 53 nemajú kritickú hodnotu parametra P.Bis., teda uspokojivo diferencujú žiakov, ale distraktory A51 a C53 volili aj úspešní žiaci.

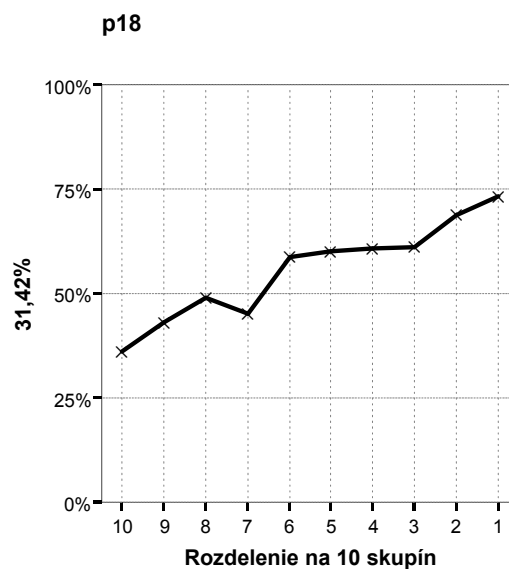
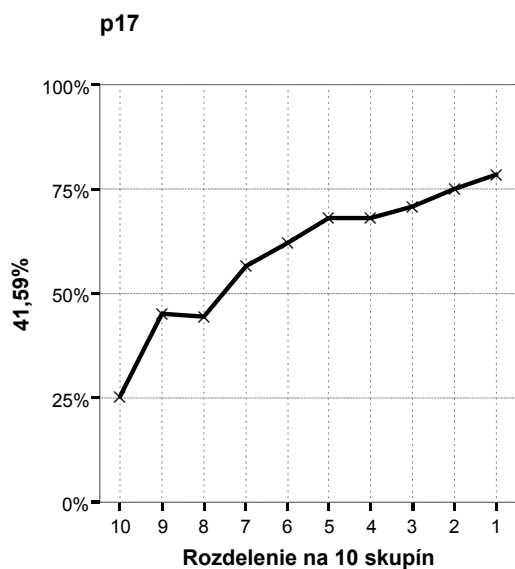
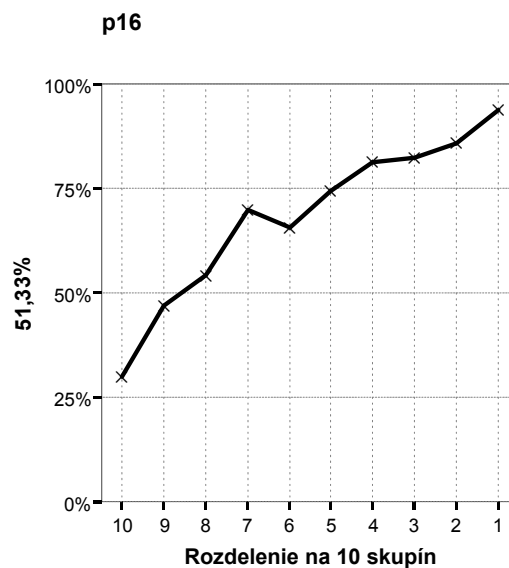
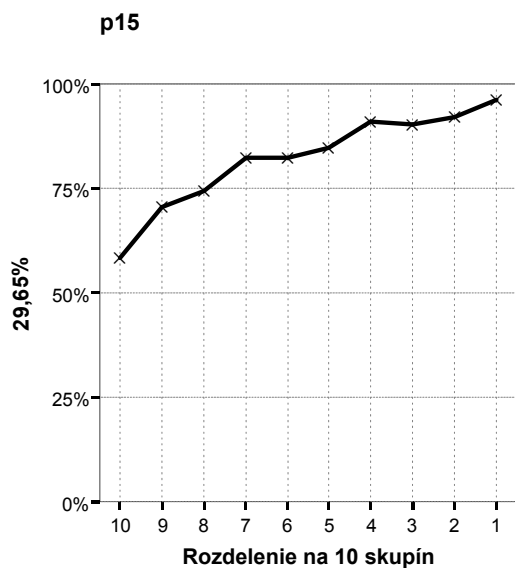
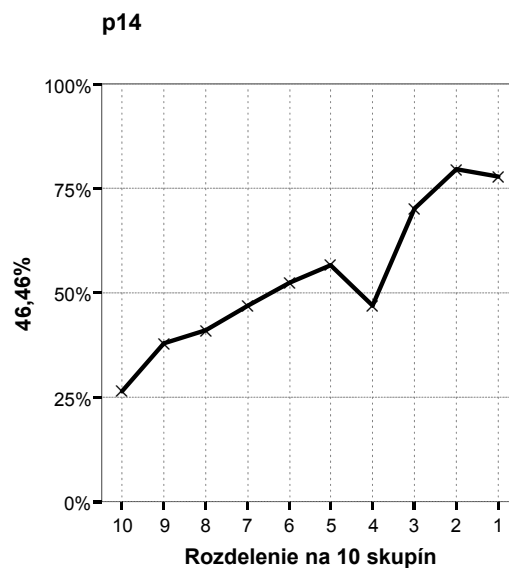
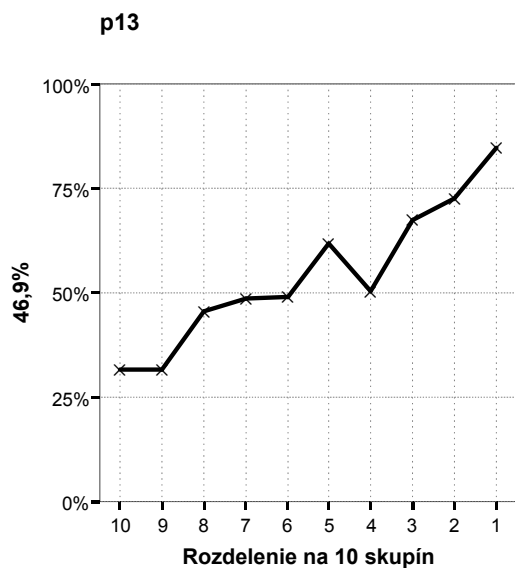
3.6 Distribúcia úspešnosti a citlivosť

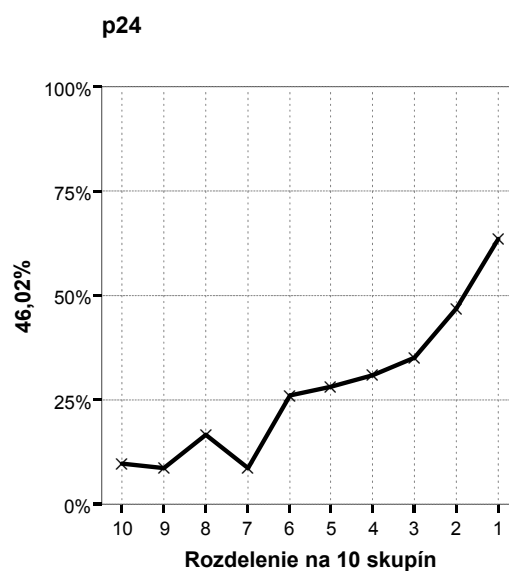
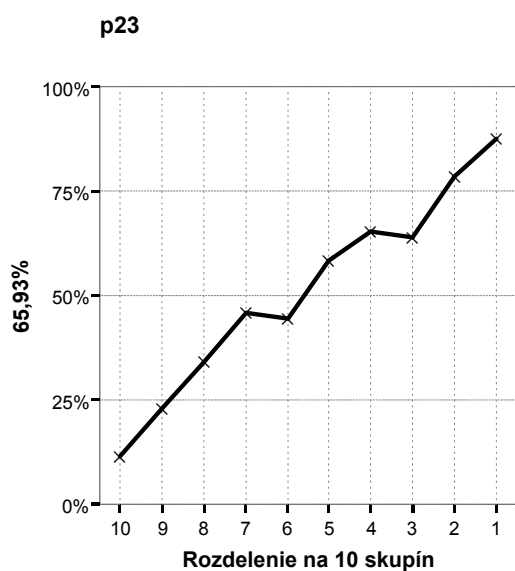
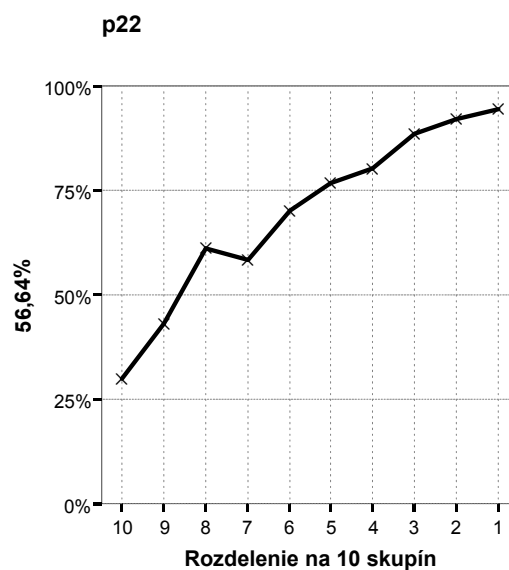
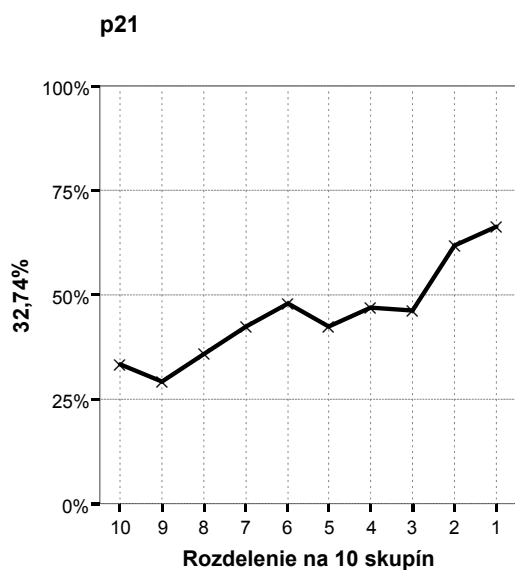
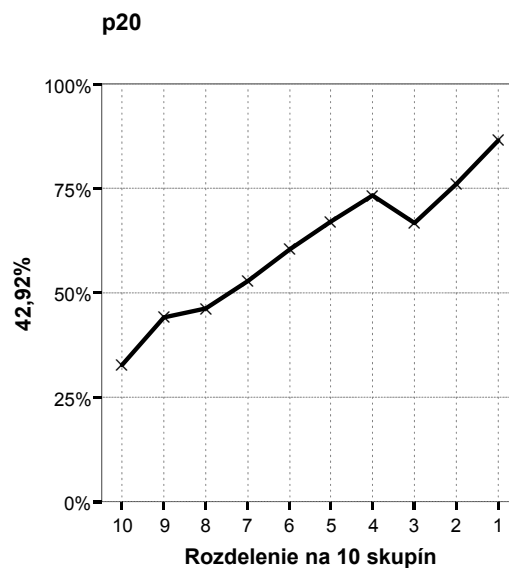
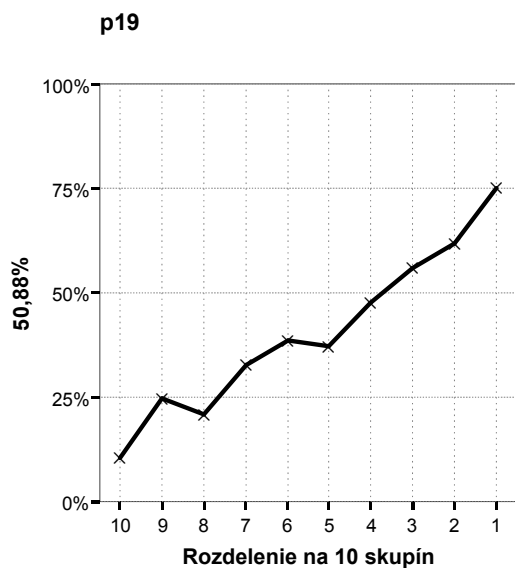
Pri tejto analýze by sme mali byť pozorní k položkám s citlivosťou nižšou ako 20 % a zvlášť k takým, ktoré majú citlivosť nižšiu ako 10 %³.

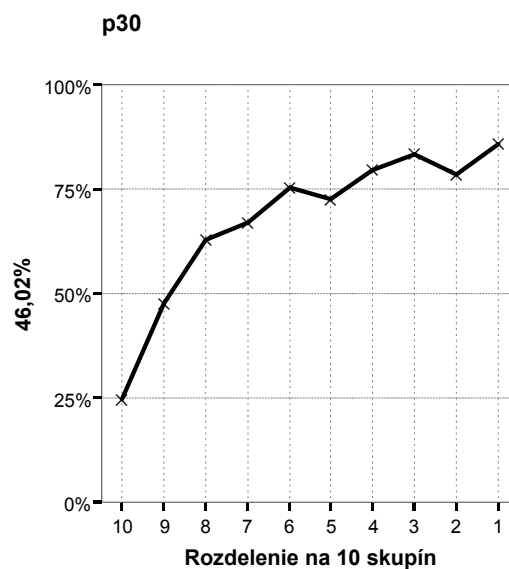
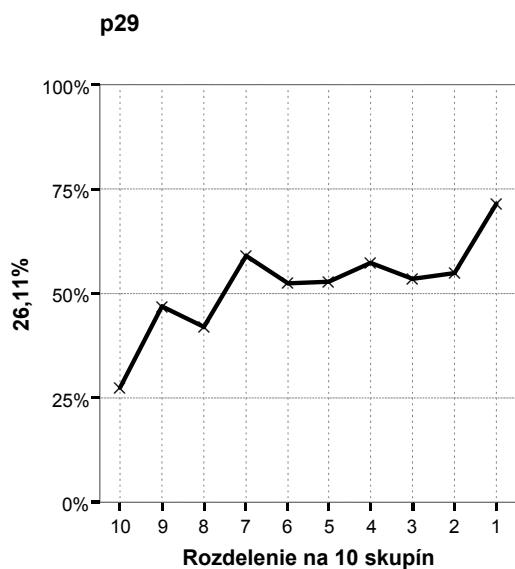
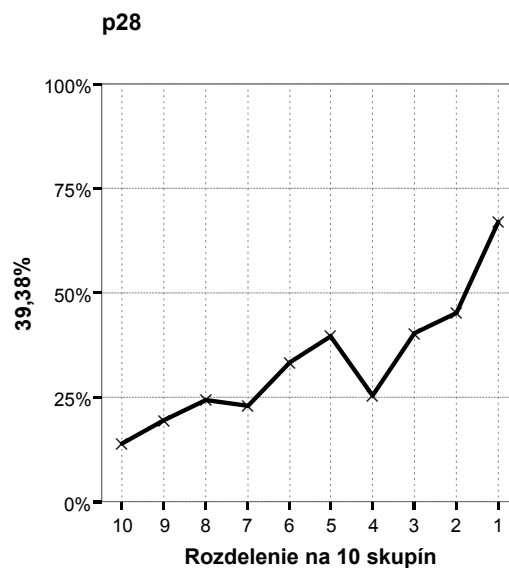
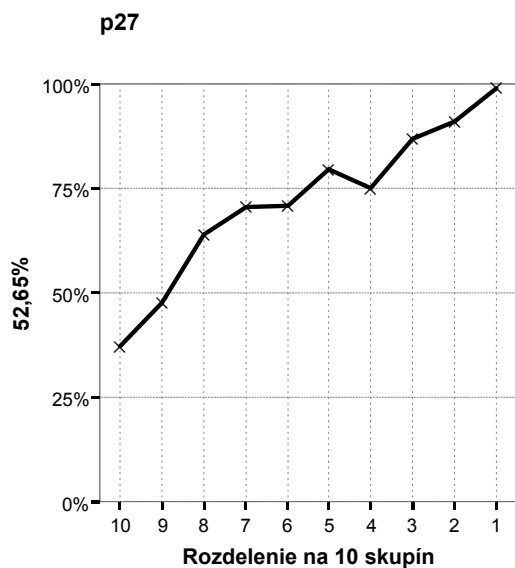
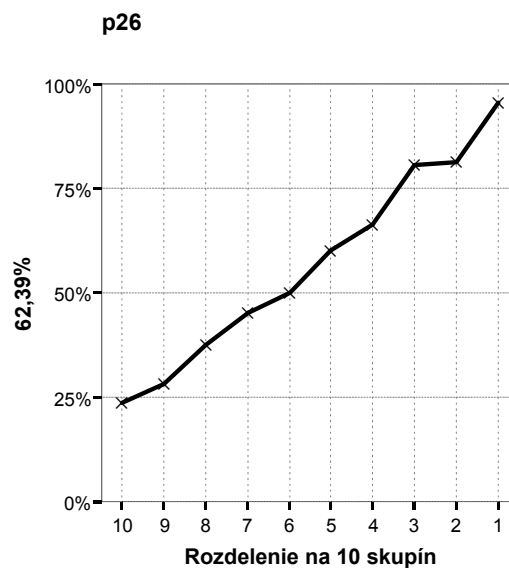
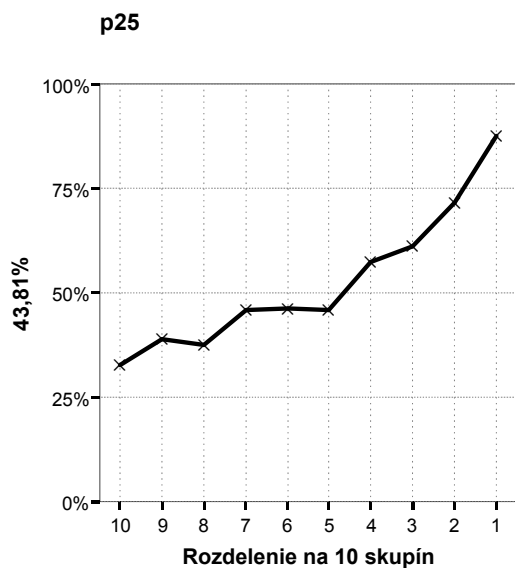
³ Podrobnejšie informácie o distribúcii úspešnosti nájde záujemca v Príručke.

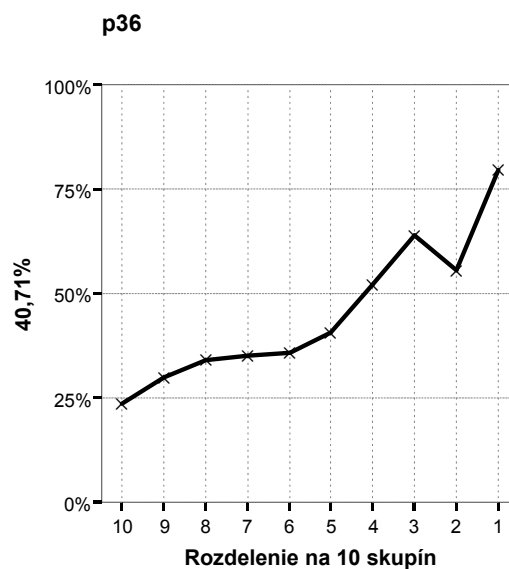
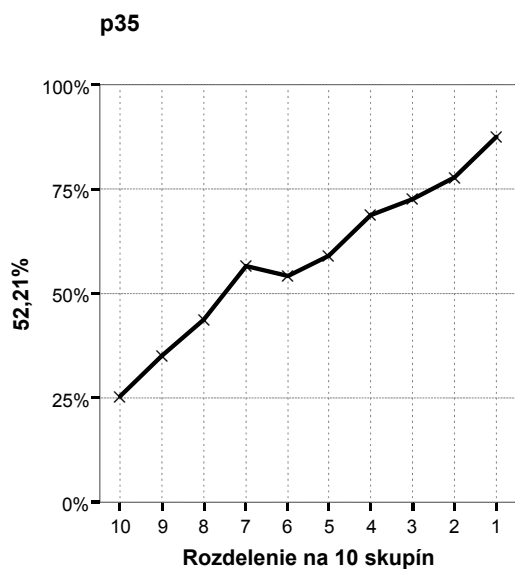
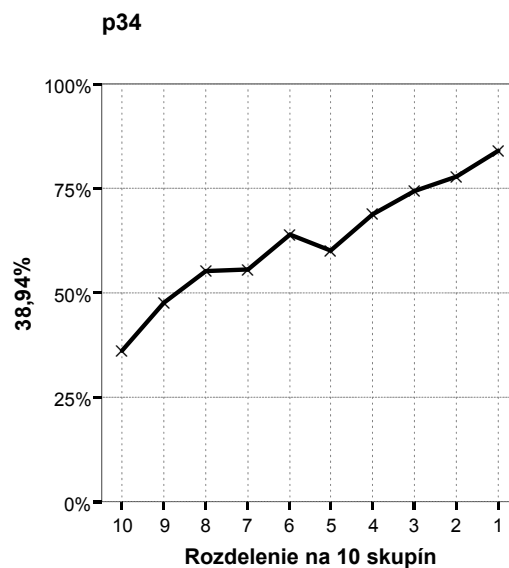
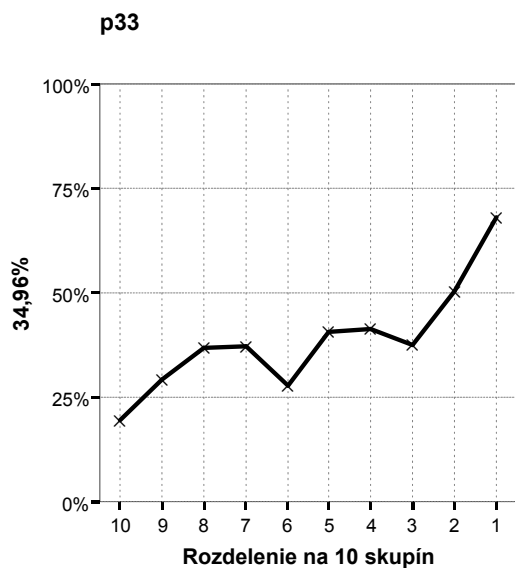
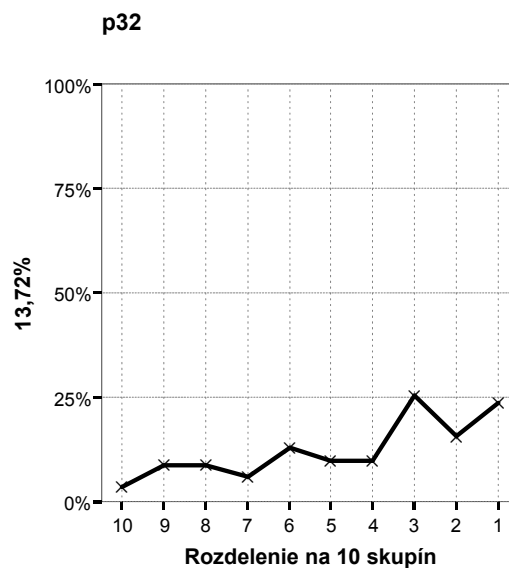
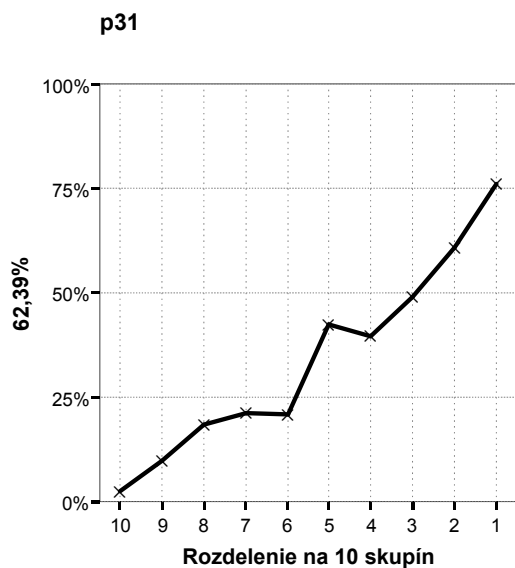


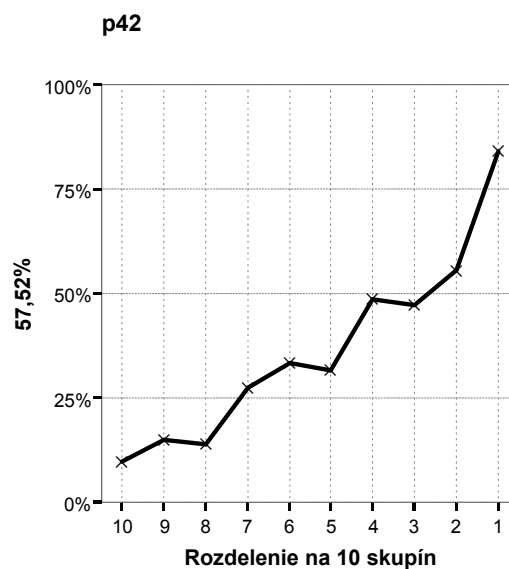
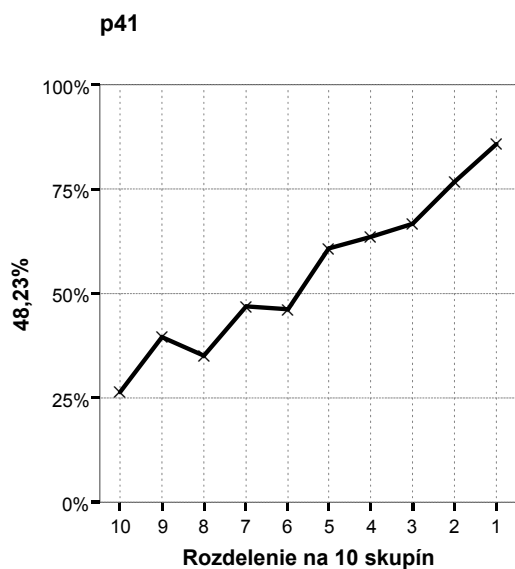
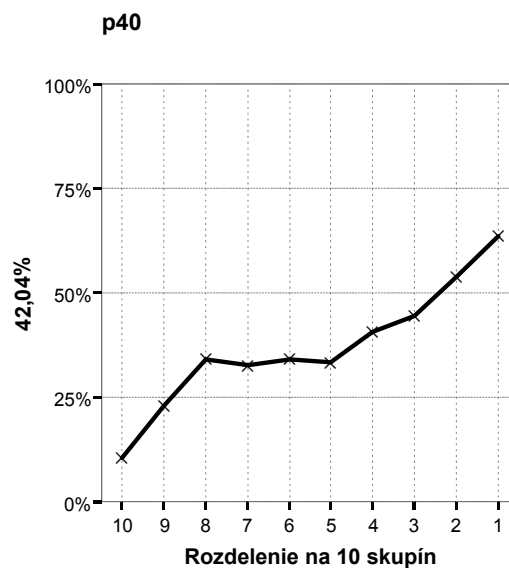
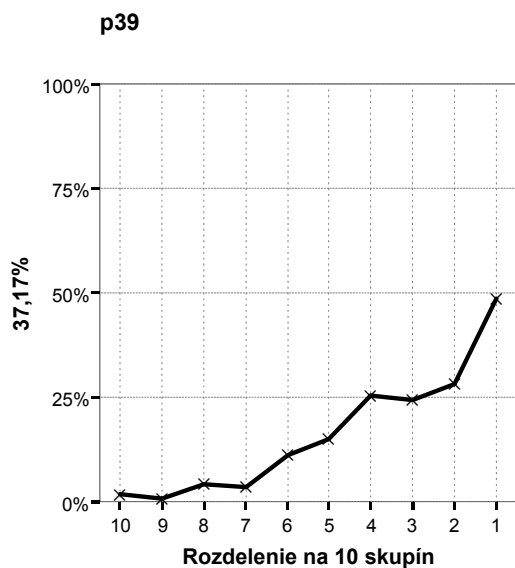
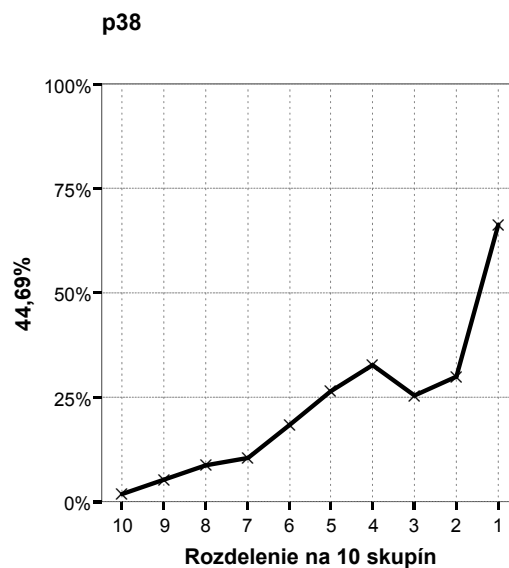
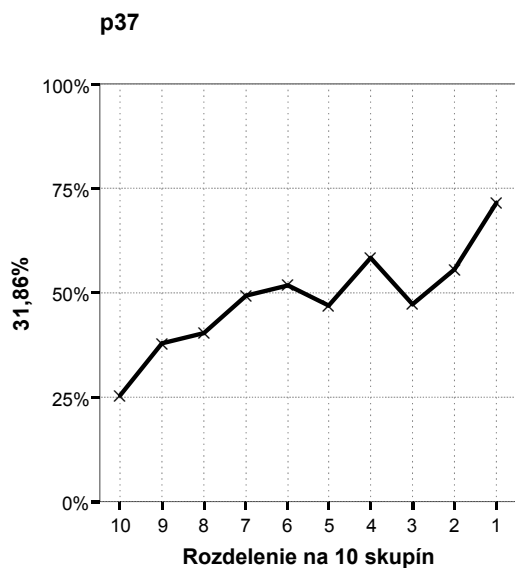


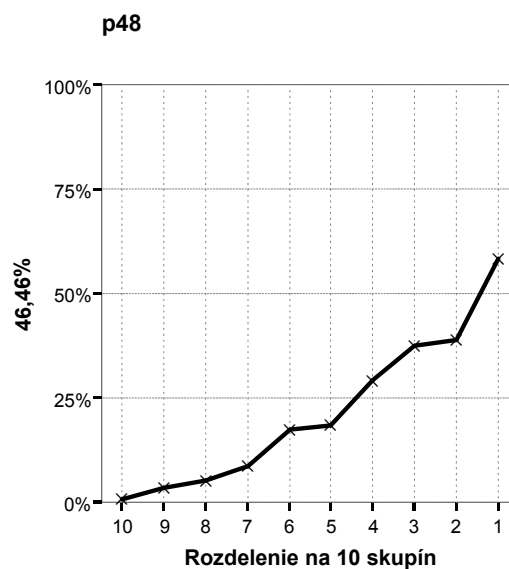
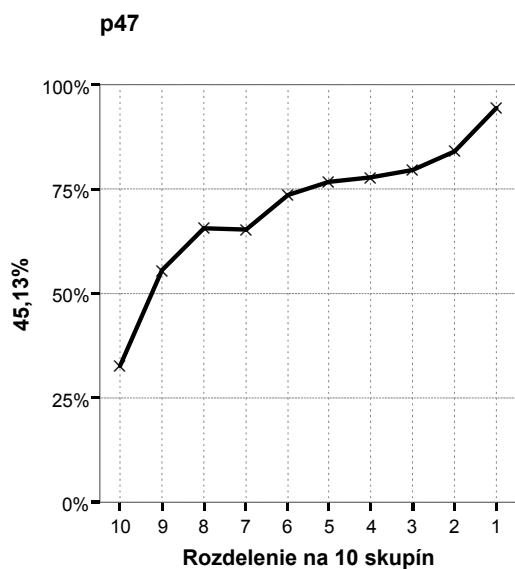
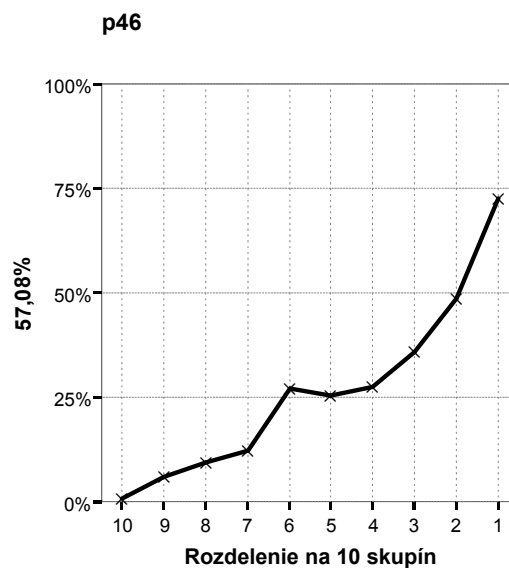
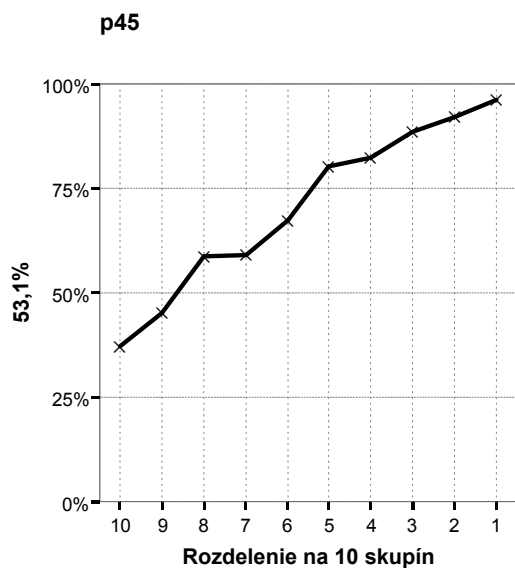
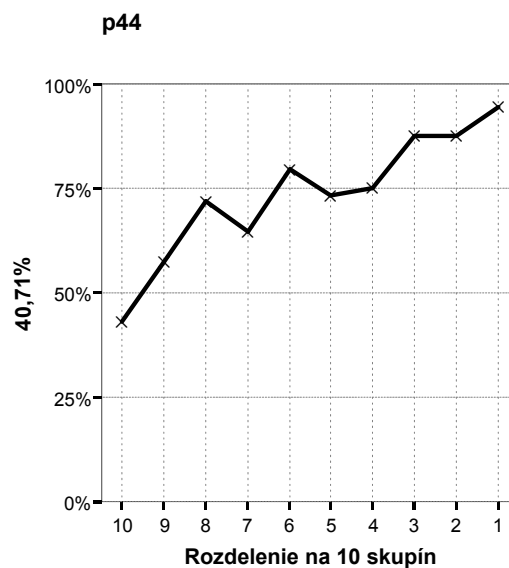
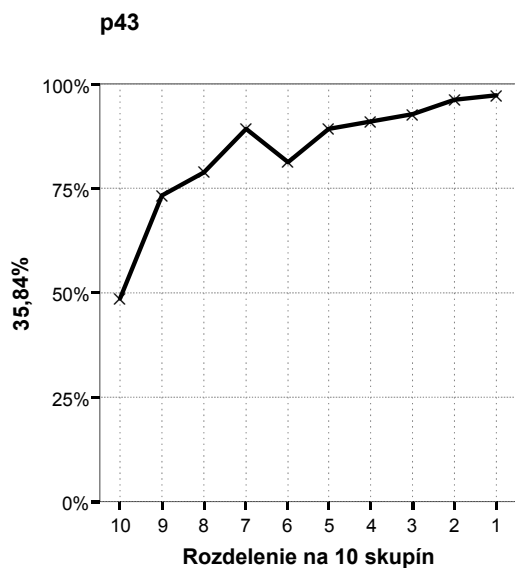


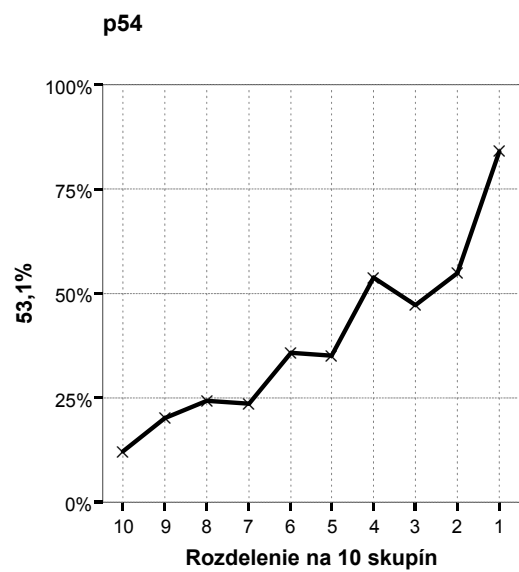
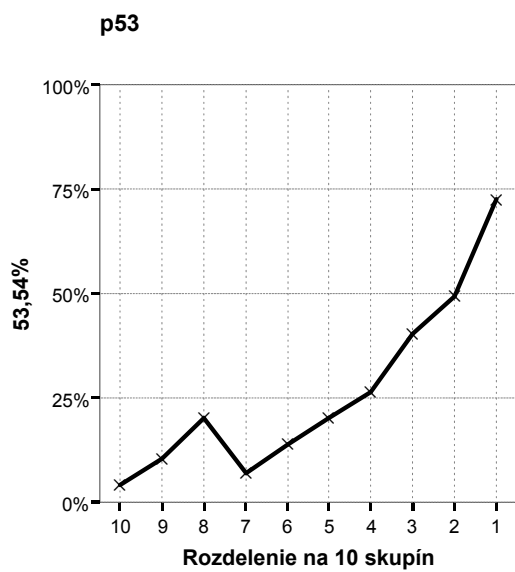
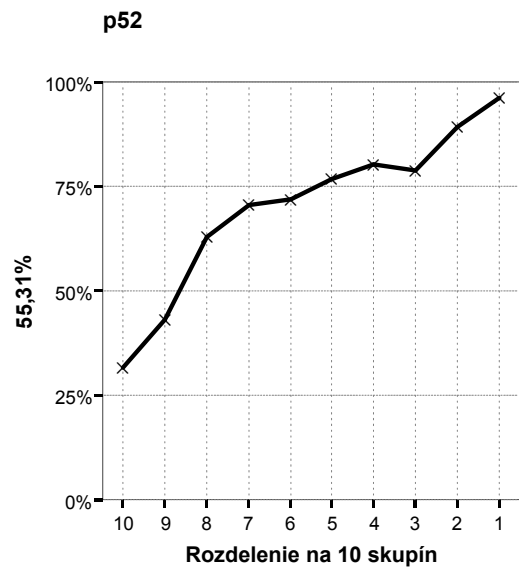
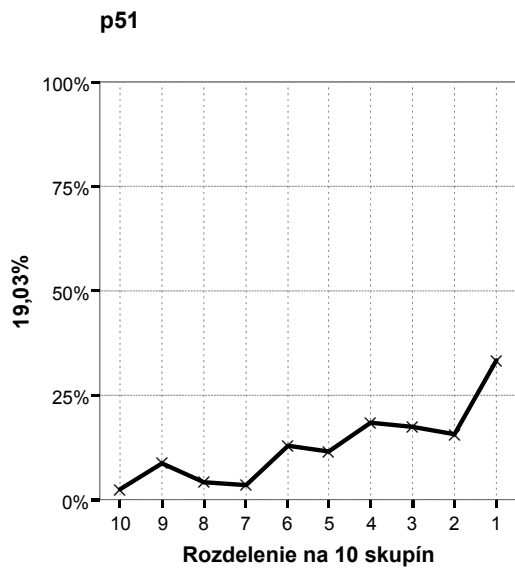
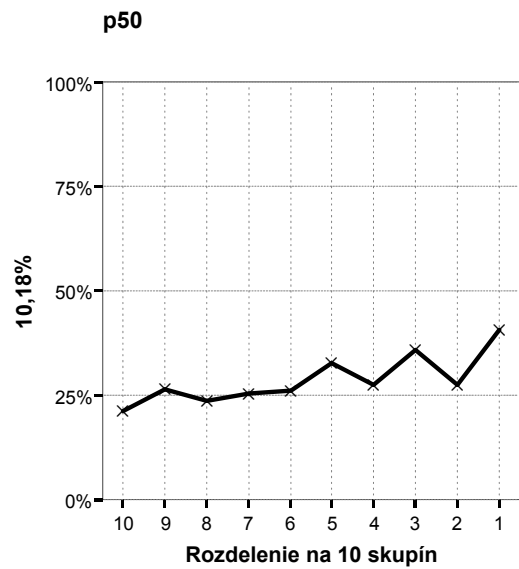
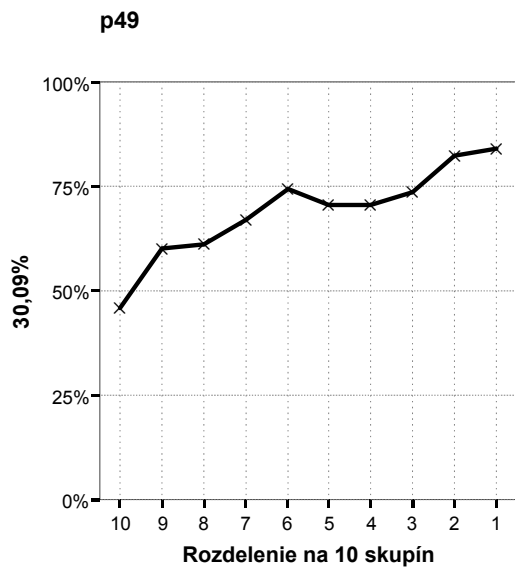


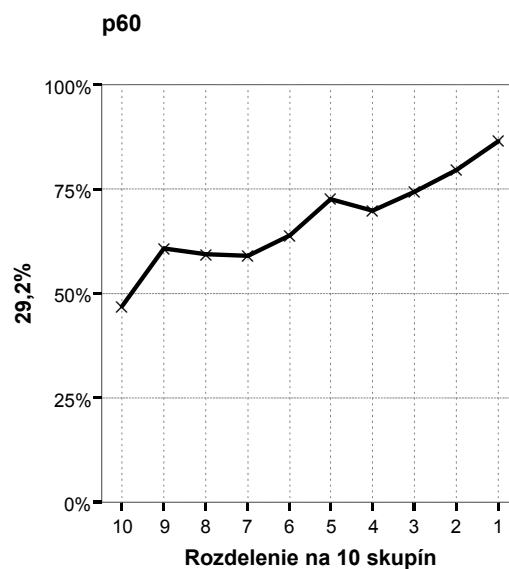
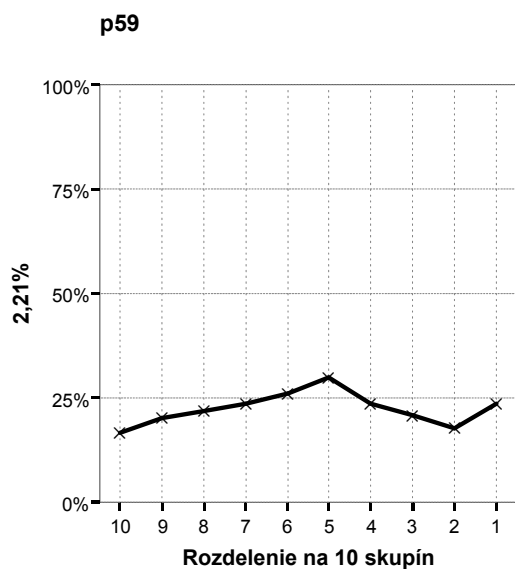
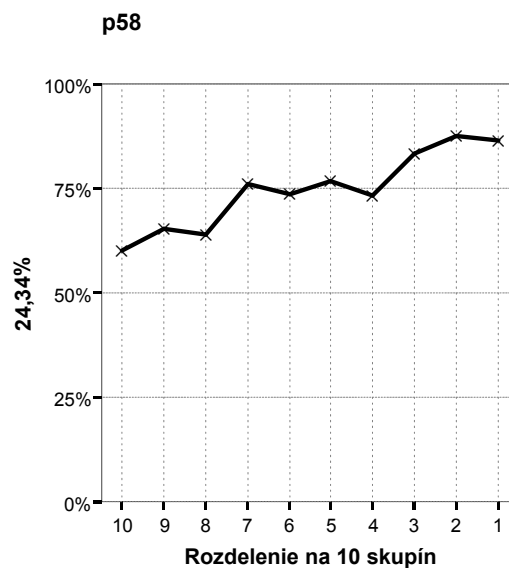
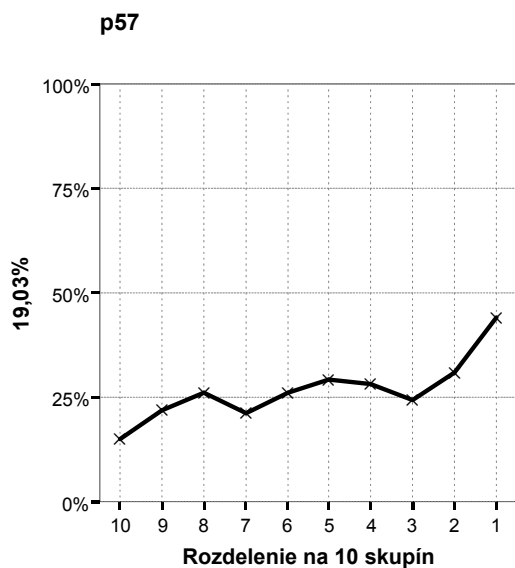
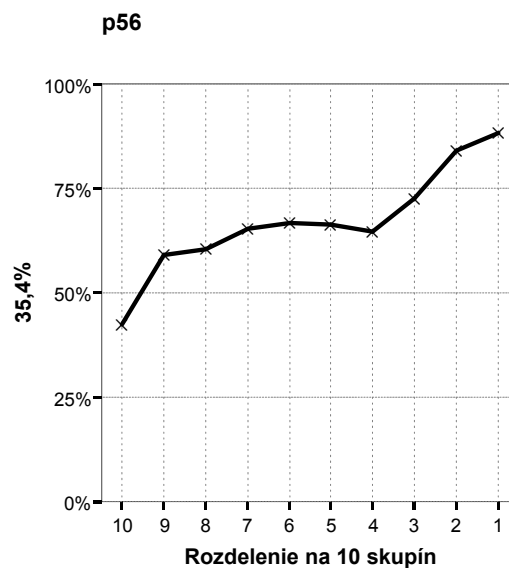
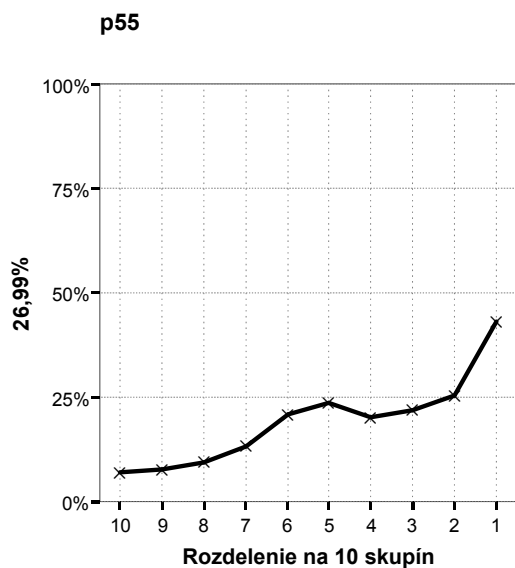


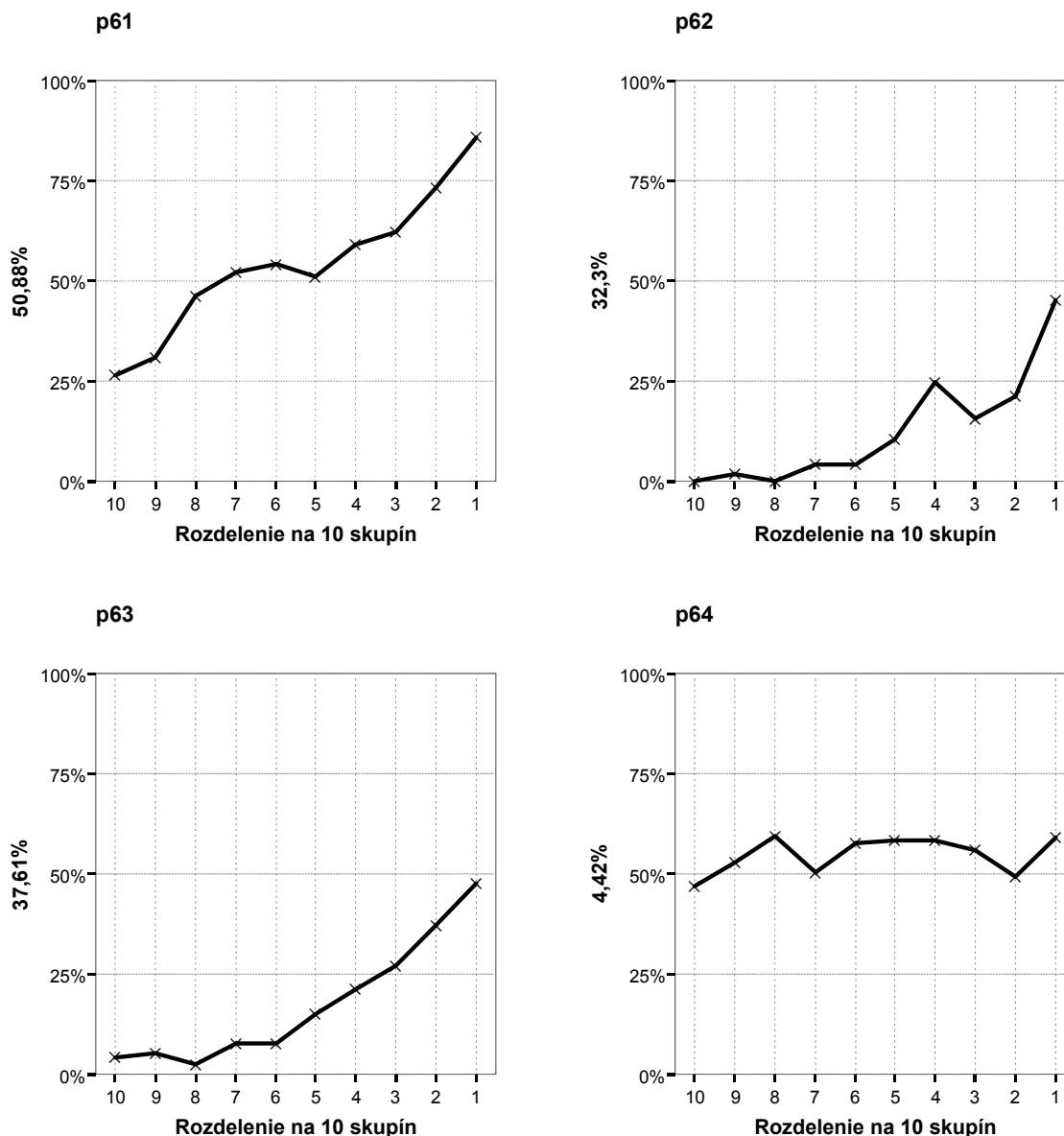












Obr. 10 Grafy distribúcie úspešnosti

Niektoré položky pomerne dobre diferencovali žiakov napr. 26, 35, 45. Majú aj vysokú percentuálnu hodnotu citlivosti. Položky 59 a 64 žiakov nerozlišujú, pre všetkých boli takmer rovnako ťažké. Položka 9 žiakov tiež nerozlišovala, bola pre všetkých ľahká a naopak, položka 32 bola pre všetkých ťažká. Položka 12 diferencovala, hoci slabo, len päť najslabších skupín žiakov, päť skupín najúspešnejších žiakov ju zvládlo na rovnakej úrovni. Položka 63 diferencovala o niečo viac ako polovicu najúspešnejších žiakov. Najslabšiu skupinu žiakov výraznejšie oddelila položka 43 a najlepšiu skupinu žiakov položky 38 a 42. Hodnotenie je príkladom, ako sa v grafoch distribúcie úspešnosti môže čitateľ orientovať.

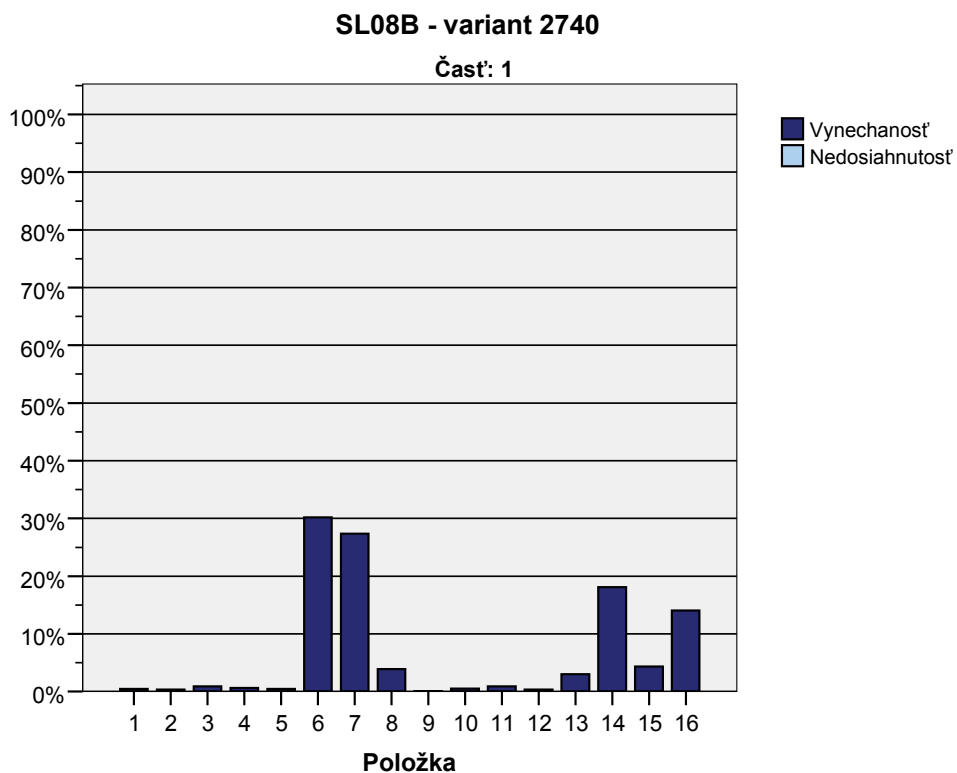
3.8 Neriešenosť

Neriešenosť⁴ môže poukazovať na obťažnosť testu, jednotlivých položiek, prípadne nedostatok času na riešenie.

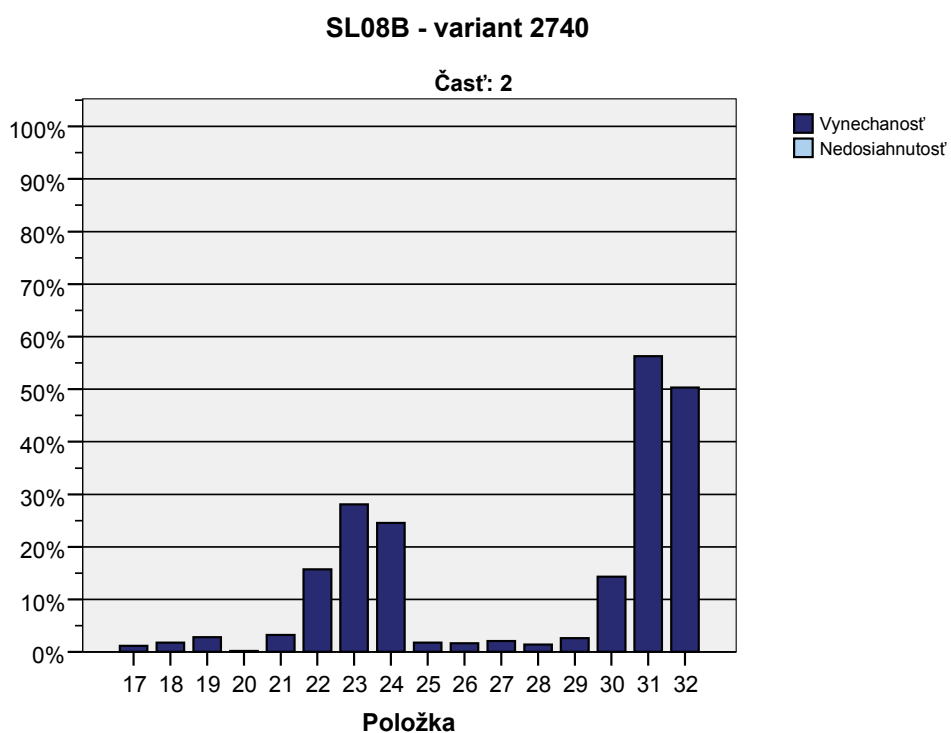
Položky na Obr. 11 sú usporiadané podľa poradia v teste, podiel nedosiahnutosti na neriešenosť je znázornený farebne.

⁴ Podrobnejšie informácie sú opäť uvedené v Príručke.

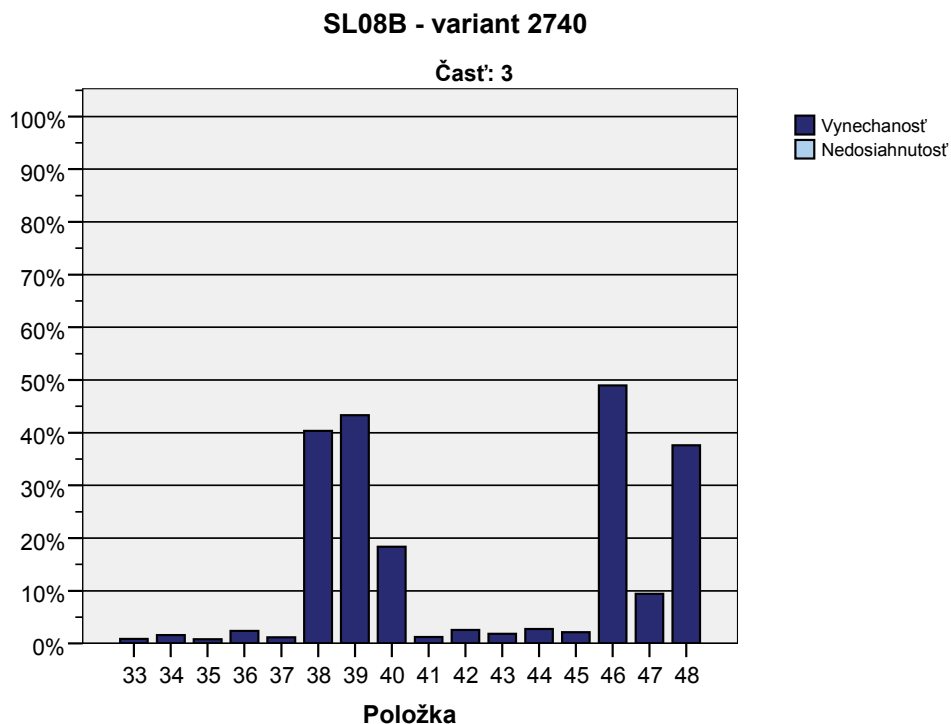
a)



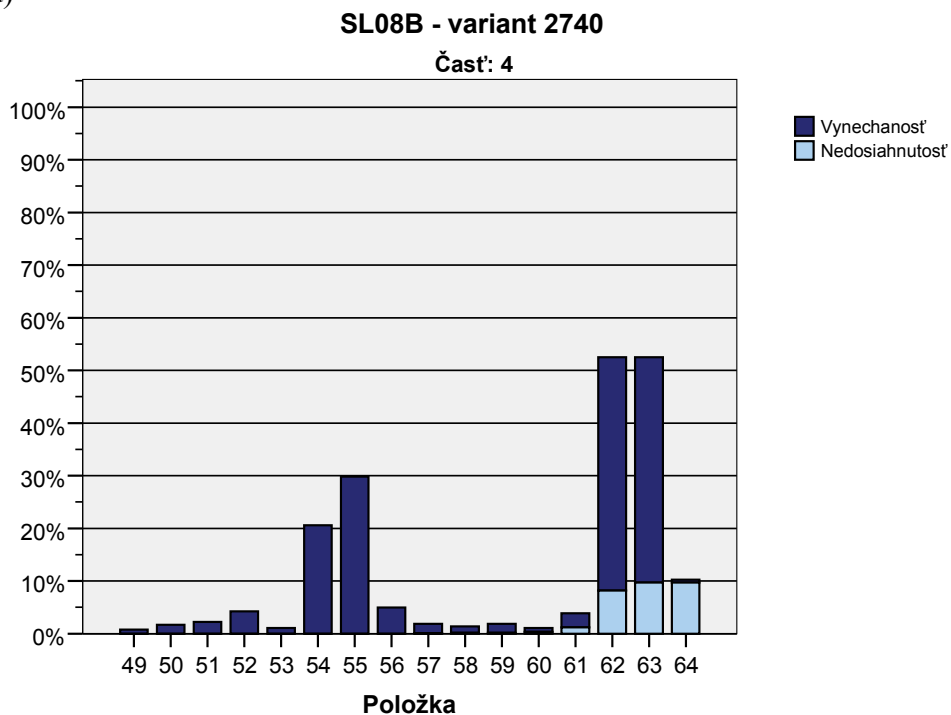
b)



c)



d)



d)

Obr. 11 Vynechanosť a nedosiahnutosť položiek v jednotlivých častiach testu

V dvadsiatich položkách sme zaznamenali neriešenosť nad 10 % (6, 7, 14, 16, 22, 23, 24, 30, 31, 32, 38, 39, 40, 46, 48, 54, 55, 62, 63, 64). V dvoch z týchto položiek je neriešenosť vyššia ako 30 %, v troch vyššia ako 40 % a v štyroch vyššia ako 50 %. Nedosiahnutosť posledných troch položiek je necelých 10 %, môžeme predpokladať, že žiaci mali dostatok času na riešenie testu. Vysokú neriešenosť majú položky s krátkou odpoveďou, väčšinou boli vynechané. Dôležité bude zistiť, čo je príčinou tejto vynechanosti.

3.9 Súhrnné charakteristiky položiek

V nasledujúcej 25. tabuľke uvádzame súhrnné charakteristiky jednotlivých položiek. Kritické hodnoty sme odstupňovali farebným zvýraznením.

V poslednom stĺpci (stonásobok koeficientu *P.Bis.*) sme farebne odstupňovali skupiny položiek z hľadiska problematickej medzipoložkovej korelácie do intervalov:

- $P.Bis. < 0,0$
- $0,1 < P.Bis. < 5,0$
- $5,1 < P.Bis. < 10,0$
- $10,1 < P.Bis. < 15,0$
- $15,1 < P.Bis. < 20,0$

SL08B - variant 2740 1. časť

Položka	Obťažnosť	Citlivosť	Nedosiahnutosť	Vynechanosť	Neriešenosť	Korelácia medzi položkou a zvyškom testu
1	14,7	18,1	,00	,44	,44	14,7
2	53,0	65,0	,00	,35	,35	39,3
3	41,0	47,3	,00	,88	,88	30,2
4	29,9	47,3	,00	,62	,62	31,2
5	39,0	36,3	,00	,44	,44	20,2
6	71,3	45,6	,00	30,19	30,19	32,5
7	75,0	36,3	,00	27,36	27,36	27,3
8	54,8	31,9	,00	3,88	3,88	17,8
9	5,1	11,9	,00	,09	,09	18,1
10	19,4	32,3	,00	,53	,53	24,9
11	31,5	46,5	,00	,88	,88	29,1
12	30,9	16,8	,00	,35	,35	7,2
13	45,5	46,9	,00	3,00	3,00	26,1
14	46,3	46,5	,00	18,09	18,09	26,8
15	17,7	29,6	,00	4,32	4,32	23,8
16	31,5	51,3	,00	14,03	14,03	34,0
17	40,4	41,6	,00	1,15	1,15	25,8
18	44,2	31,4	,00	1,77	1,77	18,0
19	59,4	50,9	,00	2,82	2,82	33,3
20	39,3	42,9	,00	,18	,18	26,7
21	54,6	32,7	,00	3,27	3,27	16,1
22	30,4	56,6	,00	15,71	15,71	38,1
23	48,6	65,9	,00	28,07	28,07	40,8
24	72,5	46,0	,00	24,54	24,54	32,2
25	47,4	43,8	,00	1,77	1,77	26,4
26	43,1	62,4	,00	1,68	1,68	41,4
27	27,7	52,7	,00	2,12	2,12	34,3
28	66,7	39,4	,00	1,41	1,41	25,0
29	48,1	26,1	,00	2,65	2,65	14,5
30	32,1	46,0	,00	14,30	14,30	29,1
31	65,8	62,4	,00	56,31	56,31	41,9
32	87,5	13,7	,00	50,31	50,31	13,9

SL08B - variant 2740 2. časť

Položka	Obťažnosť	Citlivosť	Nedosiahnutosť	Vynechanosť	Neriešenosť	Korelácia medzi položkou a zvyškom testu
33	61,1	35,0	,00	,88	,88	19,3
34	37,5	38,9	,00	1,59	1,59	23,0
35	41,7	52,2	,00	,79	,79	33,4
36	54,8	40,7	,00	2,38	2,38	26,4
37	51,5	31,9	,00	1,15	1,15	17,9
38	77,4	44,7	,00	40,34	40,34	36,2
39	83,6	37,2	,00	43,34	43,34	34,5
40	62,8	42,0	,00	18,36	18,36	24,2
41	45,1	48,2	,00	1,24	1,24	30,3
42	63,3	57,5	,00	2,56	2,56	39,7
43	16,1	35,8	,00	1,85	1,85	29,7
44	26,4	40,7	,00	2,74	2,74	26,8
45	29,2	53,1	,00	2,12	2,12	37,3
46	73,3	57,1	,00	48,98	48,98	41,6
47	29,3	45,1	,00	9,44	9,44	29,3
48	78,1	46,5	,00	37,60	37,60	38,8
49	30,9	30,1	,00	,79	,79	16,2
50	71,2	10,2	,00	1,68	1,68	6,3
51	87,0	19,0	,00	2,21	2,21	21,4
52	29,7	55,3	,00	4,24	4,24	34,4
53	73,4	53,5	,00	1,06	1,06	39,2
54	60,7	53,1	,00	20,56	20,56	36,3
55	80,6	27,0	,00	29,83	29,83	19,5
56	32,9	35,4	,00	4,94	4,94	19,5
57	73,2	19,0	,09	1,77	1,85	9,1
58	25,2	24,3	,18	1,24	1,41	15,1
59	77,4	2,2	,18	1,68	1,85	-2,4
60	32,6	29,2	,35	,71	1,06	18,8
61	45,7	50,9	1,24	2,65	3,88	29,2
62	87,2	32,3	8,21	44,31	52,52	35,3
63	82,3	37,6	9,71	42,81	52,52	32,8
64	45,0	4,4	9,71	,53	10,24	-2,1

Tab. 26 Súhrnné charakteristiky položiek

V 27 položkách sme zaznamenali kritické hodnoty v niektorej z charakteristík položkovej analýzy. V jednej položke bola obťažnosť pod 10 %, v deviatich neriešenosť viac ako 30 % a v devätnástich nízka hodnota medzipoložkovej korelácie. Zo šiestich položiek navrhnutých na prebodovanie koordinátorka schválila päť a to 32, 50, 51, 57, 63.

Záver

Na výsledky riešenia testu externej časti maturitnej skúšky zo slovenského jazyka a slovenskej literatúry úroveň B sa môžeme pozerat' z hľadiska kvality výkonu žiakov, ako aj z hľadiska kvality meracieho nástroja – testu, pričom tieto dva aspekty sú navzájom prepojené.

Test SL08B písalo 2 252 žiakov zo 65 škôl. Žiaci pochádzali z piatich krajov, najväčšie zastúpenie mali žiaci z Nitrianskeho kraja (41,6 %). Išlo predovšetkým o žiakov zo štátnych škôl (78,4 %) a žiakov stredných odborných škôl (37,9 %). Najmenej žiakov bolo zo stredných odborných učilíšť (12,3 %). Podiel chlapcov a dievčat bol takmer 1:1.

Maturanti dosiahli z testu SL08B priemernú úspešnosť 56,3 %. Rozdiely dosiahnutých priemerných úspešností podľa kraja, zriaďovateľa, typu školy, pohlavia a polročnej klasifikácie sme vyhodnotili štatistickým testovaním obojstrannej signifikancie, ako aj vecnou signifikanciou rozdielov medzi dosiahnutou úspešnosťou a národným priemerom. Vzájomné rozdiely sa podľa očakávania preukázali signifikantne, keďže ide o veľký štatistický súbor. Ďalšie rozdiely sme posudzovali prostredníctvom vecnej signifikancie.

Najlepší výkon podali žiaci gymnázií, ktorí dosiahli priemernú úspešnosť 64,2 %. Priemerná úspešnosť žiakov z ostatných typov škôl bola v rozmedzí 50,3 % - 54,3 %. Výsledky žiakov Bratislavského a Košického kraja boli lepšie ako národný priemer, výsledky žiakov z ostatných krajov boli porovnateľné s národným priemerom. Žiaci cirkevných a štátnych škôl dosiahli porovnateľné výsledky, žiaci súkromných škôl dosiahli výsledky mierne horšie ako národný priemer.

Výsledky chlapcov a dievčat boli porovnateľné. Výkony žiakov v porovnaní so známku na polročnom vysvedčení stúpajú od najhoršej známky smerom k najlepšej pomerne rovnomerne. Výkony jednotkárov a dvojkárov boli slabšie ako by sa od nich očakávalo.

Dosiahnuté priemerné výsledky žiakov boli primerané k širokospektrálnej populácii, ktorá test riešila. Zistené rozdiely vo výkonoch podľa niektorých znakov boli očakávané.

V záujme nezávislosti riešenia testu boli vyvinuté dva varianty a tieto boli rovnomerne administrované z hľadiska krajov, zriaďovateľov, typu školy a pohlavia.

Test SL08B dosiahol v oboch variantoch veľmi dobrú reliabilitu a žiakov dobre rozlišoval. Na základe analýzy reliability a úspešnosti položiek v oboch variantoch sú tieto ekvivalentné. To nás oprávňovalo použiť pre overovanie kvality testu v položkovej analýze zástupný variant 2740.

Položková analýza poukázala na položky s horšími štatistickými vlastnosťami. Deväť položiek sa vyznačovalo nízkou medzipoložkovou koreláciou, jedna nízkou obťažnosťou a deväť vysokou neriešenosťou.

Z položiek navrhnutých na prebodovanie bolo schválených päť, v ktorých sa každému žiakovi priznal jeden bod.

V minulom školskom roku sa uskutočnila generálna skúška EČ MS zo slovenského jazyka a slovenskej literatúry. V úrovni B sa jej zúčastnilo 2 311 žiakov. Test sa od tohtoročného líšil počtom položiek. Minulý rok ich žiaci riešili 80. Priemerná úspešnosť testovanej populácie bola 52,0 %. Test dobre diferencoval žiakov.

Literatúra

1. Burjan, V.: *Tvorba a využívanie školských testov vo vzdelávacom procese*. Bratislava: Exam, 1999.
2. Hendl, J.: *Přehled statistických metod zpracování dat*. Praha: Portál, 2004.
3. Kolektív: *Standardy pro pedagogické a psychologické testování*. Praha: Testcentrum, 2001.
4. Kuroajová Stopková, J.: *Záverečná správa zo štatistického spracovania testu zo slovenského jazyka a slovenskej literatúry úroveň B*. ŠPÚ : Bratislava 2007.
5. Lapitka, M.: *Tvorba a použitie didaktických testov*. Bratislava: ŠPÚ, 1996.
6. Ritomský, A. - Zelmanová, O.: *Štatistické spracovanie a analýza dát rozsiahlych monitorovaní s využitím systému SPSS*. Bratislava: ŠPÚ, 2003.
7. Ritomský, A. - Zelmanová, O. - Zelman, J.: *Štatistické spracovanie a analýza dát rozsiahlych monitorovaní s využitím systému SPSS*. ŠPÚ : Bratislava 2002.
8. Sklenárová, I. - Zelmanová, O.: *Metodika spracovania dát z maturity 2005 v systéme SPSS*. Bratislava: ŠPÚ, 2005.
9. *SPSS Base 10.0 User`s Guide*. by SPSS Inc. : Chicago 1999.
10. *SPSS Base 7.0 Syntax Reference Guide*. by SPSS Inc.: Chicago 1996.
11. Turek, I.: *Učiteľ a pedagogický výskum*. Bratislava: Metodické centrum, 1998.
12. Wimmer, G.: *Štatistické metódy v pedagogickom výskume*. Hradec Králové: Gaudeamus, 1993.



MINISTERSTVO ŠKOLSTVA SLOVENSKEJ REPUBLIKY

STROMOVÁ 1, 813 30 BRATISLAVA

M A T U R I T A 2 0 0 8



EXTERNÁ ČASŤ

**SLOVENSKÝ JAZYK
A SLOVENSKÁ LITERATÚRA**

úroveň **B**

kód testu: 2740

**NEOTVÁRAJTE, POČKAJTE NA POKYN!
PREČÍTAJTE SI NAJPRV POKYNY K TESTU.**

- Test obsahuje **64 úloh**.
- Na vypracovanie testu budete mať **90 minút**.
- Pri riešení úloh budete striedavo používať dva typy odpovedových hárkov.
Do odpovedového hárka č. 1 označeného piktogramom  budete zaznamenávať riešenia úloh s výberom odpovede. Pri týchto úlohách vyberte správnu odpoveď spomedzi štyroch ponúkaných možností, z ktorých je vždy správna iba jedna. Správnu odpoveď zaznačte krížikom do príslušného políčka odpovedového hárka.
Do odpovedového hárka č. 2 označeného piktogramom  budete zaznamenávať riešenia úloh s krátkou odpoveďou. Pri týchto úlohách správnu odpoveď napíšete do príslušného riadka odpovedového hárka. Úlohu s krátkou odpoveďou tvorí jedno alebo niekoľko slov.
- Pri práci smiete používať iba pero s čiernou alebo modrou náplňou. Nesmiete používať zošity, slovníky, učebnice ani inú literatúru.
- **Píšte čitateľne. Pri použití tlačeneho písma rozlišujte veľké a malé písmená.**
- **Podrobnejšie pokyny na vyplňovanie odpovedového hárka sú na poslednej strane testu. Prečítajte si ich.**
- **Pracujte rýchlo, ale sústreďte sa.**

Želáme vám veľa úspechov

Začnite pracovať, až keď dostanete pokyn

Ukážka 1

Život Konštantína-Cyrila:

■■■■ slovienskeho jazyka v bohoslužbe

(úryvok)

„Či neprichádza dážd' od Boha na všetkých rovnako? Alebo či slnce tak isto nesvieti na všetkých? Či nedýchame na vzduchu rovnako všetci? A tak vy nehanbíte sa, že uznávate len tri jazyky a prikazujete, aby všetky národy a plemená boli slepé a hluché? Povedzte mi, robíte Boha bezmocným, že nemôže toto dať, alebo neprajným, že nechce? My však poznáme mnoho národov, ktoré majú knihy a vzdávajú slávu Bohu každý svojím jazykom. Ako vieme, sú to tieto: Arméni, Peržania, Abazgovia, Iberi, Sugdi, Góti, Avari, Tyrsi, Kozari, Arabi, Egyptania, Sýri a iné mnohé. Ak nechcete podľa tohto pochopiť, aspoň z ■■■■ísma poznajte sudcu...“

1 Ktorá z možností správne pomenúva literárne obdobie, do ktorého sa zaraďuje dielo z ukážky 1?

- (A) humanistická literatúra
- (B) stredoveká literatúra
- (C) renesančná literatúra
- (D) baroková literatúra

2 Ktorá z možností zodpovedá významu slovného spojenia **bohoslužobný jazyk**?

- (A) liturgický jazyk
- (B) literárny jazyk
- (C) stredoveký jazyk
- (D) kresťanský jazyk

3 V ktorej z možností je správne uvedený jazykový štýl ukážky 1?

- (A) publicistický
- (B) náučný
- (C) rečnícky
- (D) hovorový

4 V ktorej z možností je správne uvedený rok uzákonenia (kodifikácie) spisovnej slovenčiny?

- (A) 1814
- (B) 1863
- (C) 1848
- (D) 1843

5 V ktorej možnosti je pravdivé tvrdenie o misii Konštantína a Metoda na Veľkej Morave?

- (A) Položili základy gréckej písomnosti.
- (B) Ako prví kodifikovali slovanský spisovný jazyk.
- (C) Založili prvú vysokú školu v strednej Európe.
- (D) Položili základy slovanského písomníctva.

6 Doplňte do názvu ukážky 1 antonymum slova **obžaloba**.

7 Ktoré bohoslužobné jazyky za čias Konštantína presadzovali trojjazyčníci?

8 Doplňte chýbajúcu hlásku p/P v poslednom riadku ukážky 1 a slovo vypíšte.

Test pokračuje na nasledujúcej strane

Ukážka 2

Janko Kráľ – Orol vták
(úryvok)

*Keby ja bol orol vták,
vyletel bych nad oblak,
zaplieskal bych krídlami
nad našimi Tatrami.
Tatra, pusté doliny,
ja váš vtáčik rodinný,
jak prst osamotený,
letím v blesku, hrmení!
Hrôza desí celý svet –
horký, ťažký je môj let,
víchrice ma zrážajú,
perká zo mňa padajú.*

*Dneska zima, zajtra dážd' –
ty, vlast' moja, nič nedbáš,
nedbáš, čo v tej hodine
tvoje vtáča zahynie!
A tvoj vták v krutom boji
o to všetko nestojí!
Radšej zhynie na poli,
ako by žil v nevôli.
A tvoj vták ďalej letí
búrkam divým v ústrety;
milší mu je voľný let
jak ten celý šíry svet!*

- 9** Ktorá z možností najlepšie vystihuje pocity básnika v texte ukážky 2?
- (A) túžba po slobode
 - (B) túžba po pomste
 - (C) nenávisť voči svetu
 - (D) túžba po smrti

- 10** Do ktorého literárneho smeru zaraďujeme tvorbu Janka Kráľa?
- (A) klasicizmus
 - (B) romantizmus
 - (C) realizmus
 - (D) renesancia

- 11** V ktorej možnosti je správne určený rým básne?
- (A) striedavý
 - (B) obkročný
 - (C) združený
 - (D) prerývaný

12 Ktorá možnosť vystihuje význam slova **pusté** zo slovného spojenia *pusté doliny*?

- (A) nebezpečné doliny
 - (B) úrodné doliny
 - (C) spustošené doliny
 - (D) prázdne doliny
-

13 V ktorej z možností sa nachádza viacnásobný vetný člen?

- (A) horký, ťažký je môj let
 - (B) ty, vlasť moja, nič nedbáš
 - (C) búrkam divým v ústrety
 - (D) ja váš vtáčik rodinný
-

14 Vypíšte z básne oslovenie.

15 Nájdite v ukážke 2 slovo, ktoré použil básnik ako symbol slobody.

16 Doplňte vetu slovom vytvoreným zo slovotvorného základu **verš**.

Román napísaný vo veršoch sa nazýva [] román.

Test pokračuje na nasledujúcej strane

Ukážka 3

Janko Jesenský – Pani Rafiková

(úryvok)

– *To ti ešte chybuje. Najlepšie, dones si zemiakov, škrab! Vieš, že sa to tebe nepatrí? To môže robiť Mária Vrabcovie. Tam nemajú slúžky. Načo ich potom ja držím? Ty si vyšívaj alebo preber jednu francúzsku lekciu! Rozumieš?*

Čo mala robiť? Vzala román o samých barónoch a grófoch alebo umelcoch a čítala. Keď sa našiel v takomto románe i chudobný vychovávateľ, preskočila pár strán a hľadala grófov. Jej sa nijako nepáčila chudoba. O koho sa ona zaujímala, ten nemohol byť prostým človekom. Musel mať štyri mená a aspoň päťkonárikovú korunku. Alebo, ak nebol čo len tajomník ministra, zasa nestál nič. Keby sa takýto nedostal, bol by dobrý aj umelec. Len nie človek jednoduchý. Ona musí mať, keď sa vydá, pätnásť izieb, dva veľké salóny a tri malé. Veľkú prijímaciu sieň a šiestich lokajov.

17 Z kontextu ukážky 3 vyplýva, že vysnívaný ženich pre Milušku by mal byť muž

- (A) s dobrým srdcom.
- (B) so šľachtickým titulom.
- (C) z dobrej rodiny.
- (D) s akademickým titulom.

18 V ktorej z uvedených možností je správne uvedený spisovateľ – súčasník Janka Jesenského?

- (A) Janko Kalinčiak
- (B) Ladislav Novomeský
- (C) Ivan Krasko
- (D) Ján Palárik

19 Ktorá z možností vystihuje postoj autora k opisovanej skutočnosti?

- (A) výsmešný
- (B) chápavý
- (C) ľútostivý
- (D) povýšenecký

20 Ktorá z možností vystihuje správny význam slova **prostý** z ukážky 3?

- (A) hlúpy
- (B) obyčajný
- (C) nevychovaný
- (D) sedliacky

21 V ktorej z možností sa nachádza veta so stúpavou melódiou?

- (A) Načo ich potom držím?
- (B) Rozumieš?
- (C) To ti ešte chýbajú.
- (D) Dones si zemiaky a škrab!

22 Nájdite v texte ukážky 3 jeden príklad na zdobneninu.

23 Nájdite v texte ukážky 3 jedno slovo, ktoré je utvorené skladaním.

24 K akému literárnemu druhu sa zaraďuje ukážka 3?

Test pokračuje na nasledujúcej strane

Ukážka 4

Pavol Országh Hviezdoslav – Herodes a Herodias

(úryvok)

Herodias: Aký vzteklý brech!

Uf, ovejte ma –

Herodes: Jochanane, vieš,

s kým hovoríš?

*Ján: **Viem, s kráľom hovorím:***

s úhlavným v jeho ríši bezbožníkom!

Herodias: Och! porazí ma... Drzosť bezmedzná,

rúhanie... počuli ste?

Ján: S tým ložom začni, hej: tak pochyť stôl

a naložený žrádlom, pitkou prekoť!

hnoj beztak: na zem s ním –; dom dokorán

vtom pootváraj, nech to prevetrí

vzduch Boží naskrze a pekelný

vyženie z neho navždy pach i puch!

25 Z kontextu ukážky 4 vyplýva, že

- (A) Herodes a Herodias žili v manželskom zväzku.
- (B) Herodes a Herodias vynikali v uctievaní bohov.
- (C) Herodes a Herodias povedali Jánovi hroznú lož.
- (D) Herodes a Herodias si vypočuli nečakanú kritiku.

26 Text ukážky 4 je úryvkom

- (A) z lyrickoepickej skladby.
- (B) z tragédie.
- (C) z epickej skladby.
- (D) z historického spevu.

27 V ktorej z možností je správna funkcia troch bodiek v texte ukážky 4?

- (A) naznačujú stres a rozrušenie postavy
- (B) nahrádzajú slabiky v jedenásťslabičnom verši
- (C) zastupujú v hneve použité neslušné slovo
- (D) majú takú istú funkciu ako dvojbodka

28 Tučne zvýraznená časť v ukážke 4 je:

- (A) poznámka pre kulisára
- (B) priama reč
- (C) časť repliky postavy
- (D) časť monológu

29 Vyberte z možností slovo s gramatickou chybou.

- (A) na zem s tým svinstvom
- (B) dosť bolo pitok
- (C) urážate Boha
- (D) razí z nej pach vína

30 Pomenujte slovný druh slova **Uf** z ukážky 4.

31 Vypíšte jeden druh vety z hľadiska obsahu (modality), ktorý chýba v texte ukážky 4.

32 Nahraďte slovo **brech** štylisticky neutrálnym slovom.

Test pokračuje na nasledujúcej strane

Ukážka 5

Jozef Cíger Hronský – Sokoliar Tomáš

(úryvok)

Zdalo sa, že pri celom tomto rozhovore starý sokoliar ani si nevšimol bieleho starca, čo sa neďaleko neho triasol, ale bolo to len naoko. Videl veru dobre, že Metodej ledva stojí na nohách, akiste len pred chvíľou zozbieral sa zo zeme, lebo surový Baláž sotva bol oproti nemu milostivý. Ťažká mu to musela byť chvíľa, čo bolo vidieť na ňom, a prezradila to i tvár sluhova, čo mu stál za chrbtom; sluha mal na tvári i **hrôzy** dosť, najmä však potajme súcitu. A Varčiak preto náročky rozťahoval rozhovor, ako len mohol, lebo dlhoročná samota odnaučila ho zbytočné reči roztrusovať.

33 Ktorá z uvedených možností vyplýva z textu ukážky 5?

- (A) Sokoliar sa volá Metodej.
- (B) Baláž ubližoval svojmu sluhovi.
- (C) Sluha sa volá Metodej.
- (D) Baláž ubližoval bielemu starcovi.

34 Ktorá z možností podľa ukážky 5 najlepšie vystihuje pocity starého Metodeja?

- (A) oddanosť pánovi
- (B) sklamanie
- (C) utrpenie
- (D) úľava

35 V ktorej z možností je správne uvedený význam slova **naoko**?

- (A) naozaj
- (B) zdanlivo
- (C) potajomky
- (D) pre seba

36 V ktorej z možností je správne uvedený pád a číslo zdôrazneného slova v ukážke 5?

- (A) G, sg.
- (B) N, pl.
- (C) A, sg.
- (D) G, pl.

37 V kontexte ukážky 5 je antonymom slova **milostivý** výraz:

- (A) slušný
- (B) prísny
- (C) neprístupný
- (D) nedemokratický

38 Ktorý literárny smer vo veľkej miere využíva básnické výrazové prostriedky v próze?

39 V ktorom žánri ľudovej slovesnosti sa odohráva pravdivý príbeh alebo sa vyskytuje existujúce prostredie, alebo vystupuje skutočne existujúci človek?

40 Napíšte vetu v správnom slovoslede.

Sluhu sa zračila hrôza na tvári.

Test pokračuje na nasledujúcej strane

Ukážka 6

Kamil Peteraj – Študentská láska
(úryvok)

*Kiná iba o nej šepkajú si
Celé mesto o nej klebetí
Opäť príde svoje šťastie skúsiť
Zo strechy na strechu preletí
Vedia o nej chodníky a veže
Električka ponáhľa sa k nej
Až je zrazu celé mesto svieže
z bojzlivej lásky študentskej*

41 Ktoré tvrdenie o láske nevyplýva z ukážky 6?

- (A) Láska sa po čase znova vráti.
- (B) Všetci hovoria o láske.
- (C) Láska osviežuje.
- (D) Láska je odvážna.

42 Zvýraznené slovo zo spojenia **študentská láska** je:

- (A) metonymia
- (B) metafora
- (C) epiteton
- (D) symbol

43 Ktorá z dvojíc obsahuje iba slová cudzieho pôvodu?

- (A) kino, študent
- (B) mesto, električka
- (C) strecha, svieže
- (D) veža, láska

- 44 Verš básne v ukážke 6 je
- (A) 10-slabičný a 9-slabičný
 - (B) 9-slabičný a 10-slabičný
 - (C) 10-slabičný a 8-slabičný
 - (D) 8-slabičný a 10-slabičný
-

- 45 V ktorej z možností sa uplatňuje rytmický zákon?
- (A) svieže
 - (B) električiek
 - (C) kiná
 - (D) preletí
-

- 46 Určte vetný sklad medzi vetnými členmi v spojení *zo strechy preletí*.
-

- 47 Nahraďte slovo **opäť** synonymným výrazom.
-

- 48 V ukážke 6 nájdite všetky zvrtné slovesá a napíšte ich v neurčitku.
-

Test pokračuje na nasledujúcej strane

Ukážka 7

História olympijských hier je stará niekoľko tisíc rokov. Podľa gréckej báje ich založil Herakles na počesť vládcu zeme a hromu, najväčšieho [] [] (boh/Boh Zeus).

Atléti sa pripravovali na hry desaťmesačným výcvikom. Súťažilo sa v behu, v päťboji (skok, beh, hod diskom, hod oštepom, zápasenie), v p[]stnom súboji, v behu v plnej zbroji, v jazde na koni atď.

Víťazi boli odmenení olivovým vencom, mali právo dať si postaviť svoje sochy a tešili sa veľkej úcte a vážnosti. Súťažiť mohli muži a neskôr aj chlapci. Ženy sa nemohli na pretekoch zúčastniť, ani sa na ne pozerať. Ak by tento zákaz porušili, mohli byť za to prísne potrestané (slobodné dievčatá sa však mohli na hrách zúčastniť ako diváci).

Posledné hry sa konali roku 393. Rímsky cisár Teodosius I. vydal roku 394 prísny zákaz všetkých pohanských sviatkov, medzi ktoré zaradil aj olympijské hry.

(M. Varsányiová)

49 Z kontextu ukážky 7 vyplýva, že

- (A) len slobodné dievčatá mohli súťažiť.
- (B) ženy mohli byť len medzi divákmi.
- (C) víťazom občania postavili sochy na znak úcty a vážnosti.
- (D) víťazi si mohli postaviť sochy a tešiť sa úcte a vážnosti.

50 Text ukážky 7 je:

- (A) teoretickým náučným textom
- (B) populárno-vedeckým textom
- (C) novinárskym textom
- (D) umeleckým textom

51 V texte ukážky 7 prevláda slohový postup:

- (A) opisný
- (B) rozprávací
- (C) výkladový
- (D) informačný

52 V ktorej z možností je slovo utvorené odvodzovaním pomocou predpony?

- (A) desaťmesačným
- (B) päťboj
- (C) porušili
- (D) vážnosti

53 V ktorej z možností je správne napísané slovné spojenie, ktorým môžeme doplniť chýbajúci text v druhom riadku ukážky 7?

- (A) Boha Zeusa
- (B) Boha Diusa
- (C) boha Zea
- (D) boha Dia

54 Doplňte chýbajúcu hlásku v druhom odseku textu ukážky 7.

55 Určte z radu slovné spojenie, ktoré nie je viacslovným pomenovaním:
olympijské hry – pohanské sviatky – posledné hry – v plnej zbroji

56 Napíšte slovom číslovku **394**.

Test pokračuje na nasledujúcej strane

Ukážka 8

Veterná smršť ničila mesto
Vietor vo štvrtok dosahoval rýchlosť až 110 km za hodinu

*Pekelné horúčavy vo štvrtok popoludní vystriedala veterná smršť takmer apokalyptických rozmerov. Padajúce stromy ničili autá, vietor unášal strechy, vzduchom lietali dáždniky z terás a jedno auto dokonca skončilo v ■orvátskom ■amene. Padali bilbordy, nebolo vidieť ani na krok, ľudia zmätene pobehovali za zvuku automobilových alarmov. Na cestách sa začali tvoriť zápchy, kompetentní z bezpečnostných dôvodov **pre popadané stromy** zastavili premávku na diaľničnom úseku od Kútov smerom do Bratislavy, nechodili vlaky smerom na Záhorie či do Viedne. Hasiči boli v plnej permanencii. Okrem niekoľkých ľahších zranení sa našťastie nikomu nič nestalo.*

Škody vznikli aj na verejných dopravných prostriedkoch. V petržalskom Ovsišti padol strom na autobus, popadané stromy na elektrickom vedení spôsobili skrat a zabrzdlili premávku na mnohých miestach, napríklad pod Hradom, na Palisádach či Mudroňovej ulici.

(Z tlače)

57 Z textu ukážky 8 vyplýva, že slovo **skrat** označuje

- (A) neželané reakcie vodičov automobilov.
- (B) neželané spojenie pólov elektrického zdroja.
- (C) neželané spojenie myšlienok automobilistov.
- (D) neželané pretrhnutie elektrického rozvodu.

58 Text ukážky 8 je

- (A) reportážou.
- (B) správou.
- (C) úvodníkom.
- (D) fejtónom.

59 V texte ukážky 8 prevláda slohový postup:

- (A) informačný
- (B) výkladový
- (C) opisný
- (D) úvahový

60 Označte slovo, ktoré nie je synonymum výrazu **veterná smršť**.

- (A) krútnava
- (B) cyklón
- (C) výr
- (D) vír

61 Epiteton sa nachádza v slovnom spojení:

- (A) popadané stromy
- (B) ľahšie zranenia
- (C) pekelné horúčavy
- (D) veterná smršť

62 Pomenujte zvýraznený vetný člen v texte ukážky.

63 Vypíšte z textu ukážky 8 ustálené slovné spojenie (frazologizmus) ľudového pôvodu.

64 Doplňte v texte ukážky 8 chýbajúce hlásky Ch/ch, R/r.

Koniec testu

Kľúč správnych odpovedí k úlohám s výberom odpovede v teste zo slovenského jazyka a slovenskej literatúry – riadny termín MS

Číslo úlohy	Úroveň B	
	test 2740	test 2747
01	B	D
02	A	C
03	C	B
04	D	A
05	D	B
09	A	D
10	B	C
11	C	A
12	D	A
13	A	A
17	B	D
18	C	B
19	A	C
20	B	C
21	B	D
25	D	B
26	B	B
27	A	C
28	C	C
29	B	C
33	D	B
34	C	A
35	B	C
36	A	D
37	B	D
41	D	A
42	C	B
43	A	C
44	A	D
45	A	A
49	D	B
50	B	C
51	C	A
52	C	B
53	D	B
57	B	D
58	B	B
59	C	A
60	C	C
61	C	B

Kľúč správnych odpovedí k úlohám s krátkou odpoveďou v teste zo slovenského jazyka a slovenskej literatúry – riadny termín MS

Číslo úlohy	Úroveň B	
	test 2740	poznámky
06	obhajoba	
07	latinský, grécky, hebrejský	Musia byť vymenované všetky tri.
08	P; Písmo	
14	vlasť moja / Tatra, pusté doliny	
15	vták / orol / let / voľný let	
16	veršovaný	
22	päťkonáriková / päťkonárikovú / korunka / korunku	
23	päťkonáriková / päťkonárikovú	
24	k epike / epika / k epickému (druhu)	
30	citoslovce	
31	oznamovacia / želacia	
32	brechanie / brechot / štekание / štekot / havkanie / havkot	
38	lyrizovaná próza / naturizmus	
39	v povesti / povesť	
40	Na tvári sluhu sa zračila hrôza. / Hrôza sa zračila na tvári sluhu.	
46	určovací / podradňovací / determinatívna syntagma	
47	zas / zase / znova / znovu / opätovne	
48	šepkať si, ponáhľať sa	Uznať, len keď sú vymenované obidve slovesá.
54	ä	
55	posledné hry	
56	tristodevät'desiatštyri / tristo devät'desiatštyri	
62	príslovkové určenie príčiny	Nestačí len <i>príslovkové určenie</i> .
64	nebolo vidieť ani na krok	Uznať aj <i>Nebolo...</i>
64	Ch, r / Chorvátskom ramene / Chorvátske rameno	

Kľúč správnych odpovedí k úlohám s krátkou odpoveďou v teste zo slovenského jazyka a slovenskej literatúry – riadny termín MS

Číslo úlohy	Úroveň B	
	test 2747	test XXXX
06	lyrizovaná próza / naturizmus	
07	v povesti / povesť	
08	Na tvári sluhu sa zračila hrôza. / Hrôza sa zračila na tvári sluhu.	
14	určovací / podradňovací / determinatívna syntagma	
15	zas / zase / znova / znovu / opätovne	
16	šepkať si, ponáhľať sa	Uznať, len keď sú vymenované obidve slovesá.
22	ä	
23	posledné hry	
24	tristodevät'desiatštyri / tristo deväť'desiatštyri	
30	príslovkové určenie príčiny	Nestačí len <i>príslovkové určenie</i> .
31	nebolo vidieť ani na krok	Uznať aj <i>Nebolo...</i>
32	Ch, r / Chorvátskom ramene / Chorvátske rameno	
38	obhajoba	
39	latinský, grécky, hebrejský	Musia byť vymenované všetky tri.
40	P; Písmo	
46	vlasť moja / Tatra, pusté doliny	
47	vták / orol / let/ voľný let	
48	veršovaný	
54	päťkonáriková / päťkonárikovú / korunka / korunku	
55	päťkonáriková / päťkonárikovú	
56	k epike / epika / k epickému (druhu)	
62	citoslovce	
64	oznamovacia / želacia	
64	brechanie / brechot / štekание / štekot / havkanie / havkot	