

**Externá časť maturitnej skúšky 2008**

**Záverečná správa zo štatistického spracovania testu  
zo slovenského jazyka a literatúry úroveň B**

**RNDr. Viera Ringlerová**

**ŠPÚ Bratislava 2008**

# OBSAH

<b>ÚVOD</b> .....	<b>4</b>
<b>1 TESTOVANÍ ŽIACI</b> .....	<b>5</b>
<b>2 VÝSLEDKY</b> .....	<b>6</b>
2.1 Všeobecné výsledky .....	6
2.2 Analýza rozdielov vo výsledkoch.....	8
2.2.1 Rozdiely podľa typu škôl.....	8
2.2.2 Rozdiely podľa krajov .....	10
2.2.3 Rozdiely podľa zriaďovateľa.....	11
2.2.4 Rozdiely podľa pohlavia.....	12
2.2.5 Rozdiely podľa známky.....	13
<b>3 POLOŽKOVÁ ANALÝZA</b> .....	<b>15</b>
3.1 Psychometrické charakteristiky testu.....	15
3.2 Porovnanie variantov testu SJ08B .....	17
3.3 Obtiažnosť .....	18
3.4 Medzipoložková korelácia.....	22
3.5 Kľúče a distraktory .....	24
3.6 Distribúcia úspešnosti a citlivosť.....	28
3.8 Neriešenosť.....	39
3.9 Súhrnné charakteristiky položiek.....	42
<b>ZÁVER</b> .....	<b>44</b>
<b>LITERATÚRA</b> .....	<b>45</b>
Test SJ08B .....	46
Kľúč správnych odpovedí .....	46

## Vysvetlivky

MS	–	maturitná skúška
EČ	–	externá časť (maturitnej skúšky)
GYM	–	gymnázia
SOŠ	–	stredné odborné školy
ZSŠ	–	združené stredné školy
SOU	–	stredné odborné učilištia
N	–	veľkosť štatistického súboru, počet žiakov
BA	–	Bratislavský kraj
TT	–	Trnavský kraj
TN	–	Trenčiansky kraj
NR	–	Nitriansky kraj
ZA	–	Žilinský kraj
BB	–	Banskobystrický kraj
PO	–	Prešovský kraj
KE	–	Košický kraj
Sig.	–	obojstranná signifikancia, štatistická významnosť
SJ08B	–	označenie testu zo slovenského jazyka a literatúry úroveň B
<i>P.Bis.</i>	–	Point Biserial, parameter medzipoložkovej korelácie
r	–	korelačný koeficient, koeficient vecnej signifikancie
položka (testová)-	–	príklad, úloha, otázka v teste určená na riešenie a hodnotená (0, 1) v hrubom skóre
np	–	národný priemer

# Úvod

Dňa 11. marca 2008 sa konala externá časť maturitnej skúšky (EČ MS) zo slovenského jazyka a literatúry v úrovni A a B.

Cieľom externej časti maturitnej skúšky je priniesť porovnateľné výsledky pre žiakov z celého Slovenska.

V prvej časti správy kvantifikujeme štatistický súbor. Údaje o počtoch žiakov sú členené z hľadiska územného, zriaďovateľa školy, typu školy a pohlavia.

V ďalšej časti *Výsledky* prezentujeme možné faktory rozdielnosti výkonov v EČ MS prostredníctvom základných štatistických charakteristík testu, distribúcie úspešnosti žiakov a výsledky spracované podľa vybraných triediacich znakov po úprave bodovania kritických položiek.

V časti *Položková analýza* sa vraciame k výsledkom pred úpravou bodovania a predkladáme informácie o psychometrických charakteristikách testu, aby sme dokladovali kvalitu testu a odhaľovanie kritických položiek.

V *Závěre* sumarizujeme štatistické zistenia smerované k hodnoteniu výkonov populačného ročníka a k overeniu meracieho nástroja, prípadne identifikujeme jeho slabiny v záujme budúceho skvalitnenia tvorby testov.

K správe pripájame *Kľúč odpovedí* (Príloha A) a plné znenie variantu testu, ktorý bol použitý v položkovej analýze (Príloha B). Označenie položiek v analýzach sa viaže k tomuto variantu testu.

Informácie, ktoré správa prináša, sú určené tvorcom testov, didaktikom jednotlivých predmetov a kompetentným pracovníkom v problematike hodnotenia výsledkov vzdelávania. Správa dokladuje korektnosť a exaktnosť maturitnej skúšky a spracovania jej výsledkov.

Súčasťou správy je samostatný dokument - **Príručka**<sup>1</sup>, kde uvádzame východiská testovania, základné informácie o priebehu EČ MS, o testovacích nástrojoch, metódach spracovania dát a vysvetlenie niektorých odborných pojmov, štatistických postupov a vzorcov.

---

<sup>1</sup> Juščáková, Z., Ringlerová, V.: Príručka (vysvetlenie pojmov používaných ...), ŠPÚ, Bratislava  
www.statpedu.sk  
EČ MS 2008

# 1 TESTOVANÍ ŽIACI

Do testovania v predmete slovenský jazyk a literatúra úroveň B (test SJ08B) sa zapojilo 53 194 žiakov zo 716 škôl. V nasledujúcich tabuľkách uvádzame počty žiakov a škôl triedené podľa krajov, zriaďovateľa školy, typu školy, pohlavia a variantov testu.

		Školy		Žiaci	
		počet	%	počet	%
Kraj	BA	103	14,4%	6523	12,3%
	TT	58	8,1%	4471	8,4%
	TN	62	8,7%	6120	11,5%
	NR	79	11,0%	5604	10,5%
	ZA	94	13,1%	7790	14,6%
	BB	98	13,7%	5718	10,7%
	PO	118	16,5%	8860	16,7%
	KE	104	14,5%	8108	15,2%
	Spolu	716	100,0%	53194	100,0%

Tab. 1 Počet škôl a žiakov podľa krajov

		Školy		Žiaci	
		počet	%	počet	%
Zriaďovateľ	Státne školy	576	80,4%	46603	87,6%
	Súkromné školy	80	11,2%	3773	7,1%
	Cirkevné školy	60	8,4%	2818	5,3%
	Spolu	716	100,0%	53194	100,0%

Tab. 2 Počet škôl a žiakov podľa zriaďovateľa

		Školy		Žiaci	
		počet	%	počet	%
Typ školy	GYM	209	29,2%	14159	26,6%
	SOŠ	240	33,5%	17923	33,7%
	ZŠ	114	15,9%	11383	21,4%
	SOU	153	21,4%	9729	18,3%
	Spolu	716	100,0%	53194	100,0%

Tab. 3 Počet škôl a žiakov podľa typu školy

		počet	%
Pohlavie	chlapci	26048	49,0%
	dievčatá	27146	51,0%
	Spolu	53194	100,0%

Tab. 4 Počet žiakov podľa pohlavia

		počet	%
Variant	6840	26737	50,3%
	6847	26457	49,7%
	Spolu	53194	100,0%

Tab. 5 Počet žiakov podľa variantov

## 2 VÝSLEDKY

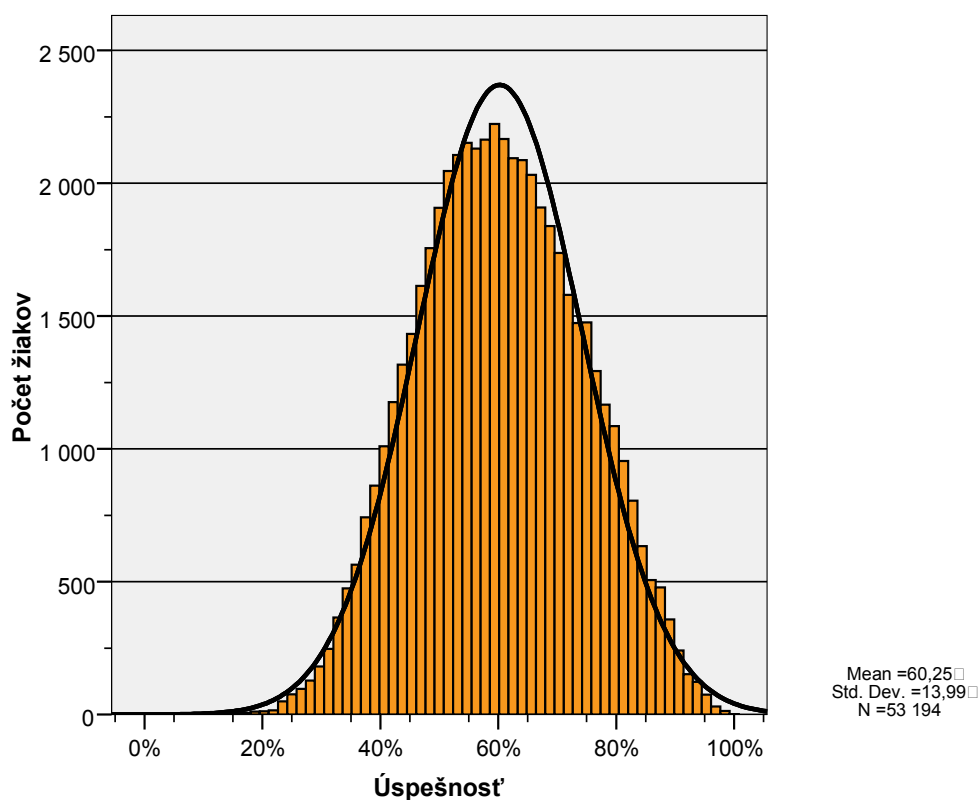
### 2.1 Všeobecné výsledky

Štatistické charakteristiky v nasledujúcich tabuľkách vyjadrujú kvalitatívne znaky testu, úspešnosť žiakov ako aj kvalitu testu po úprave bodovania, kedy sa v položkách, ktoré vykazovali nevhodné štatistické vlastnosti, pridelil každému žiakovi 1 bod.

Vysvetlenie použitých charakteristík je uvedené v Príručke.

	SJ08B
Počet testovaných žiakov	53194
Maximum	100,0
Minimum	12,5
Priemer	60,3
Štandardná odchýlka	14,0
Intervalový odhad úspešnosti populácie - dolná hranica	32,8
Intervalový odhad úspešnosti populácie - horná hranica	87,7
Štandardná chyba priemernej úspešnosti	,1
Interval spoľahlivosti pre priemernú úspešnosť - dolná hranica	60,1
Interval spoľahlivosti pre priemernú úspešnosť - horná hranica	60,4
Cronbachovo alfa	,87
Štandardná chyba merania pre úspešnosť	5,1
Intervalový odhad úspešnosti individuálneho žiaka	10,0

Tab. 6 Výsledné psychometrické charakteristiky percentuálnej úspešnosti testu SJ08B



Obr. 1 Výsledný histogram úspešnosti

	Úspešnosť	Percentil	Počet žiakov
1	12,5	,0	1
2	15,6	,0	4
3	17,2	,0	7
4	18,8	,0	12
5	20,3	,0	13
6	21,9	,1	16
7	23,4	,1	50
8	25,0	,2	76
9	26,6	,3	97
10	28,1	,5	128
11	29,7	,8	181
12	31,3	1,1	248
13	32,8	1,6	366
14	34,4	2,3	475
15	35,9	3,1	564
16	37,5	4,2	743
17	39,1	5,6	862
18	40,6	7,2	1010
19	42,2	9,1	1176
20	43,8	11,3	1317
21	45,3	13,8	1433
22	46,9	16,5	1613
23	48,4	19,5	1756
24	50,0	22,8	1908
25	51,6	26,4	2046
26	53,1	30,3	2106
27	54,7	34,2	2152
28	56,3	38,3	2130
29	57,8	42,3	2164
30	59,4	46,3	2223
31	60,9	50,5	2166
32	62,5	54,6	2094
33	64,1	58,5	2087
34	65,6	62,5	2031
35	67,2	66,3	1909
36	68,8	69,9	1839
37	70,3	73,3	1738
38	71,9	76,6	1580
39	73,4	79,6	1474
40	75,0	82,3	1476
41	76,6	85,1	1293
42	78,1	87,5	1167
43	79,7	89,7	1086
44	81,3	91,8	955
45	82,8	93,6	805
46	84,4	95,1	634
47	85,9	96,3	506
48	87,5	97,2	479
49	89,1	98,1	358
50	90,6	98,8	242
51	92,2	99,3	152
52	93,8	99,5	124
53	95,3	99,8	75
54	96,9	99,9	31
55	98,4	100,0	14
56	100,0	100,0	2

Tab. 7 Prepojenie úspešnosti a percentilu

		Pohlavie		Spolu
		chlapci	dievčatá	
Typ školy	GYM	17	12	29
	SOŠ	61	91	152
	ZŠŠ	233	187	420
	SOU	427	171	598
Spolu		738	461	1199

Tab. 8 Rozdelenie žiakov s úspešnosťou menšou ako 33 %

Z charakteristík v Tab. 6 – priemerná úspešnosť 60,3 %, hranice intervalového odhadu úspešnosti 32,8 % a 87,7 % a vychýlenosti histogramu rozloženia úspešností vpravo (Obr.1) predpokladáme mierne nižšiu až strednú náročnosť testu pre testovanú populáciu. Spôľahlivosť merania  $\alpha = 0,87$  považujeme za vysokú.

Z tabuliek 5 až 7 vidíme, že najnižšia dosiahnutá úspešnosť bola 12,5 %, najvyššia 100 %. V EČ MS zo slovenského jazyka a literatúry úroveň B neuspelo 1 199 žiakov, čo predstavuje 2,3 %. Najúspešnejšiu skupinu žiakov, ktorí presiahli hranicu 90 % úspešnosti tvorí 640 žiakov, čo je 1,2 %.

Podľa výsledkov prepojenia úspešnosti a percentilu (Tab. 7) môžeme konštatovať, že test mierne lepšie rozlišoval slabších žiakov. 50-ty percentil dosiahli žiaci, ktorých úspešnosť bola 60,9 %. To znamená, že polovica žiakov získala úspešnosť nižšiu ako je hodnota 60,9 %. Polovica žiakov s lepším výsledkom bola rozdelená do 26 skupín, kým polovica slabších žiakov bola rozdelená do 30 skupín.

## 2.2 Analýza rozdielov vo výsledkoch

V tejto časti správy poukazujeme na rozdiely vo výsledkoch žiakov podľa typu školy, krajov, zriaďovateľa, pohlavia a známky, ktorú žiaci získali na polročnom vysvedčení v danom predmete.

Výsledky, ktoré opisujú priemernú úroveň vedomostí a zručností žiakov sú doplnené o štatistické testy, a najmä o zisťovanie vecnej významnosti rozdielu. Určenie vecnej významnosti rozdielu je dôležité pri veľkých súboroch žiakov, kedy testy štatistickej významnosti rozdielov sú signifikantné aj pri malých vecných rozdieloch výsledkov.

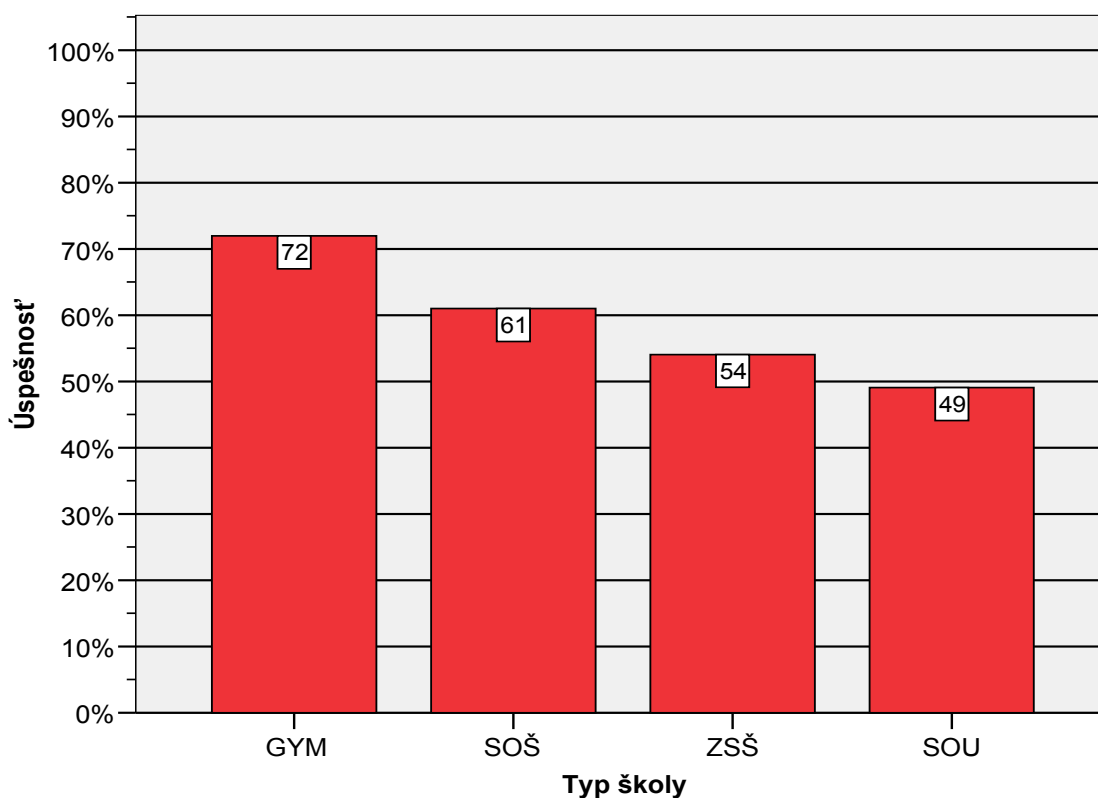
### 2.2.1 Rozdiely podľa typu škôl

Typ školy	N	Priemer	Štd. chyba priemeru
GYM	14159	72,0	,1
SOŠ	17923	61,0	,1
ZŠŠ	11383	54,1	,1
SOU	9729	49,1	,1
Spolu	53194	60,3	,1

Tab. 9 Úspešnosť podľa typu školy

Najvyššiu priemernú úspešnosť 72,0 % dosiahli žiaci gymnázií, najnižšiu 49,1 % žiaci stredných odborných učilišť. Národný priemer testu SJ08B bol 60,3 %.





Obr. 2 Typ školy podľa úspešnosti

Porovnávaním dvojíc typov škôl sa preukázali vecne signifikantné rozdiely priemernej úspešnosti na **miernej** ( $r_{ZŠ-SOU} = 0,22$ ;  $r_{SOŠ-ZŠ} = 0,28$ ), **strednej** ( $r_{GYM-SOŠ} = 0,43$ ;  $r_{SOŠ-SOU} = 0,46$ ) a **silnej** úrovni ( $r_{GYM-ZŠ} = 0,61$ ;  $r_{GYM-SOU} = 0,72$ ).

Typ školy	Národný priemer = 60.3 %			
	t	Stupne voľnosti	Obojstranná signifikancia	Vecná signifikancia
GYM	121,711	14158	,000	,72
SOŠ	8,170	17922	,000	,06
ZŠ	-57,617	11382	,000	,48
SOU	-106,434	9728	,000	,73

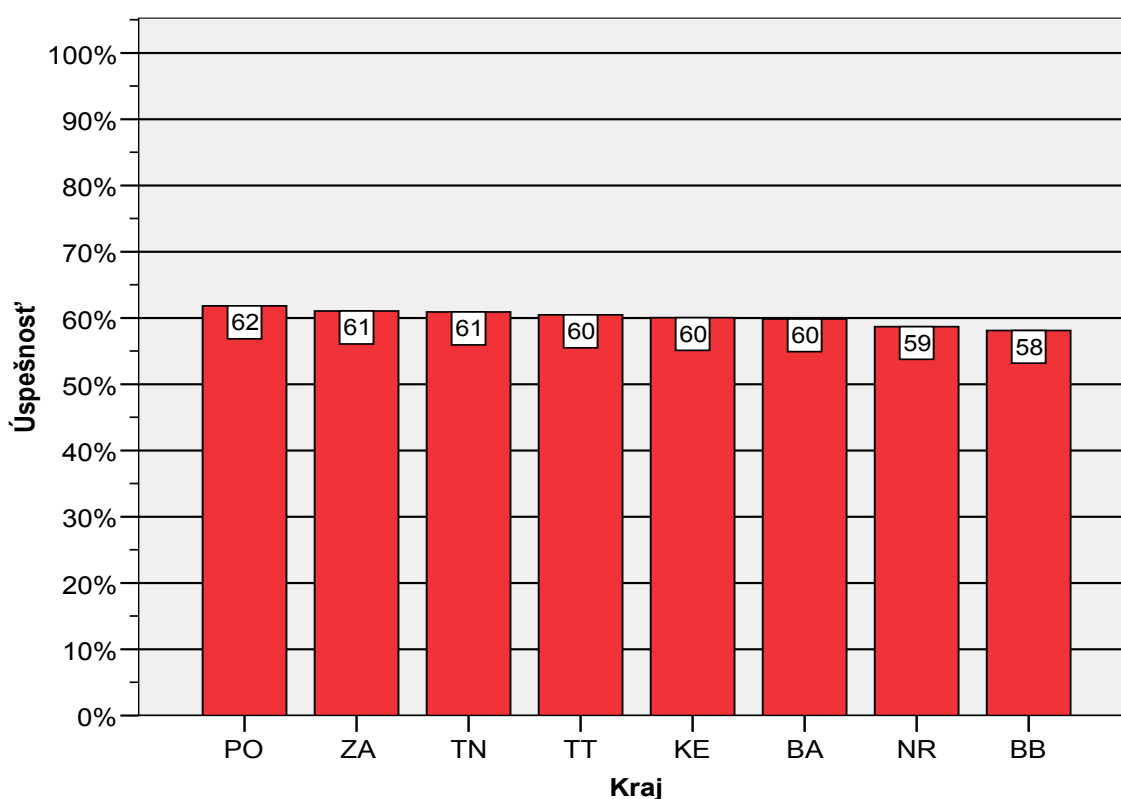
Tab. 10 Porovnanie priemernej úspešnosti podľa typov škôl s národným priemerom

Priemerná úspešnosť žiakov gymnázií bola významne vyššia ako národný priemer a líšila sa od neho na úrovni silnej vecnej signifikancie. Priemernú úspešnosť porovnateľnú s národným priemerom dosiahli žiaci SOŠ a významne nižšiu žiaci ZŠ (rozdiel na úrovni strednej vecnej signifikancie) a SOU (rozdiel na úrovni silnej vecnej signifikancie).

## 2.2.2 Rozdiely podľa krajov

Kraj	N	Priemer	Štd. chyba priemeru
BA	6523	59,9	,2
TT	4471	60,5	,2
TN	6120	60,9	,2
NR	5604	58,7	,2
ZA	7790	61,0	,2
BB	5718	58,1	,2
PO	8860	61,8	,2
KE	8108	60,1	,2
Spolu	53194	60,3	,1

Tab. 11 Úspešnosť podľa krajov



Obr. 3 Kraje podľa úspešnosti

Medzi prvým a posledným krajom v poradí dosiahnutej priemernej úspešnosti je len **veľmi mierna** vecná signifikancia ( $r_{BB-PO} = 0,13$ ).

Tab. 12 dokladuje zanedbateľné rozdiely priemerných úspešností takmer všetkých krajov od národného priemeru. Na úrovni veľmi miernej vecnej signifikancie sú rozdiely priemerných úspešností žiakov Nitrianskeho a Banskobystrického kraja od národného priemeru v ich neprospech a tiež priemerné úspešnosti žiakov Prešovského kraja v ich prospech.

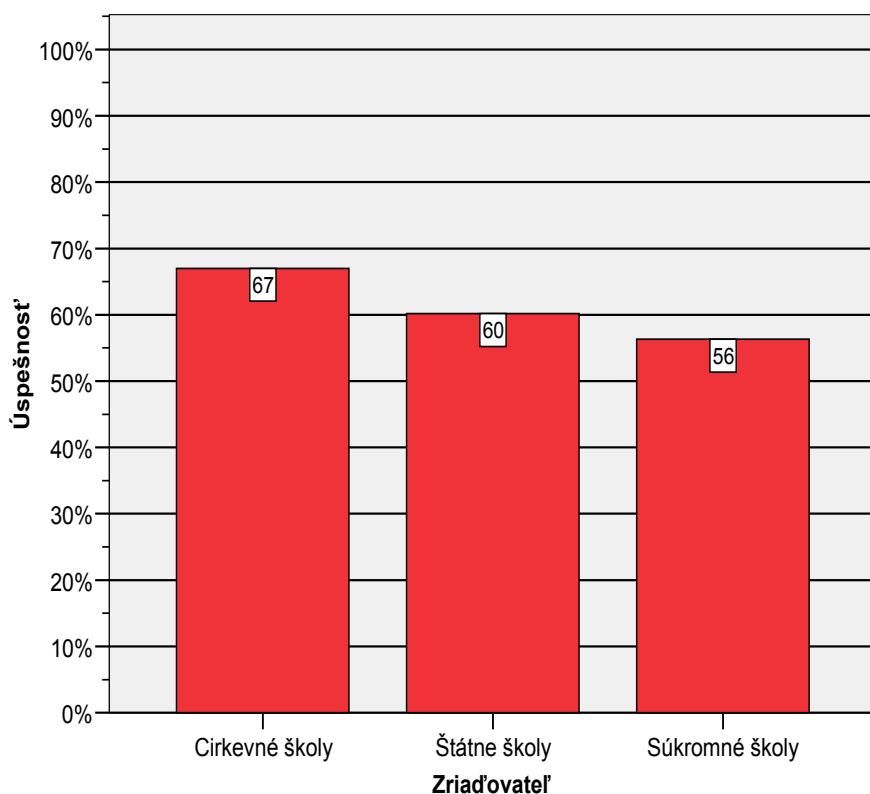
Kraj	Národný priemer = 60.3 %			
	t	Stupne voľnosti	Obojstranná signifikancia	Vecná signifikancia
BA	-2,550	6522	,011	,03
TT	,773	4470	,440	,01
TN	3,482	6119	,001	,04
NR	-8,901	5603	,000	,12
ZA	4,806	7789	,000	,05
BB	-12,071	5717	,000	,16
PO	10,019	8859	,000	,11
KE	-1,475	8107	,140	,02

Tab. 12 Porovnanie priemernej úspešnosti podľa kraja s národným priemerom

### 2.2.3 Rozdiely podľa zriaďovateľa

Zriaďovateľ	N	Priemer	Štd. chyba priemeru
Štátne školy	46603	60,2	,1
Súkromné školy	3773	56,3	,2
Cirkevné školy	2818	67,0	,3
Spolu	53194	60,3	,1

Tab. 13 Úspešnosť podľa zriaďovateľa



Obr. 4 Zriaďovatelia podľa úspešnosti

Rozdelenie početností medzi typy škôl bolo málo proporčné. Najpočetnejšiu skupinu tvorili žiaci štátnych škôl a ich priemerná úspešnosť sa premietla aj do národného priemeru. Najlepšie priemerné výsledky dosiahli žiaci cirkevných škôl. Rozdiel v úspešnosti žiakov

cirkevných škôl a súkromných škôl bol na úrovni strednej vecnej signifikancie  $r = 0,37$  a žiakov štátnych a cirkevných škôl na dolnej hranici veľmi miernej vecnej signifikancie  $r = 0,11$ .

Zriaďovateľ	Národný priemer = 60.3 %			
	t	Stupne voľnosti	Obojstranná signifikancia	Vecná signifikancia
Štátne školy	-2,107	46602	,035	,01
Súkromné školy	-18,852	3772	,000	,29
Cirkevné školy	26,183	2817	,000	,44

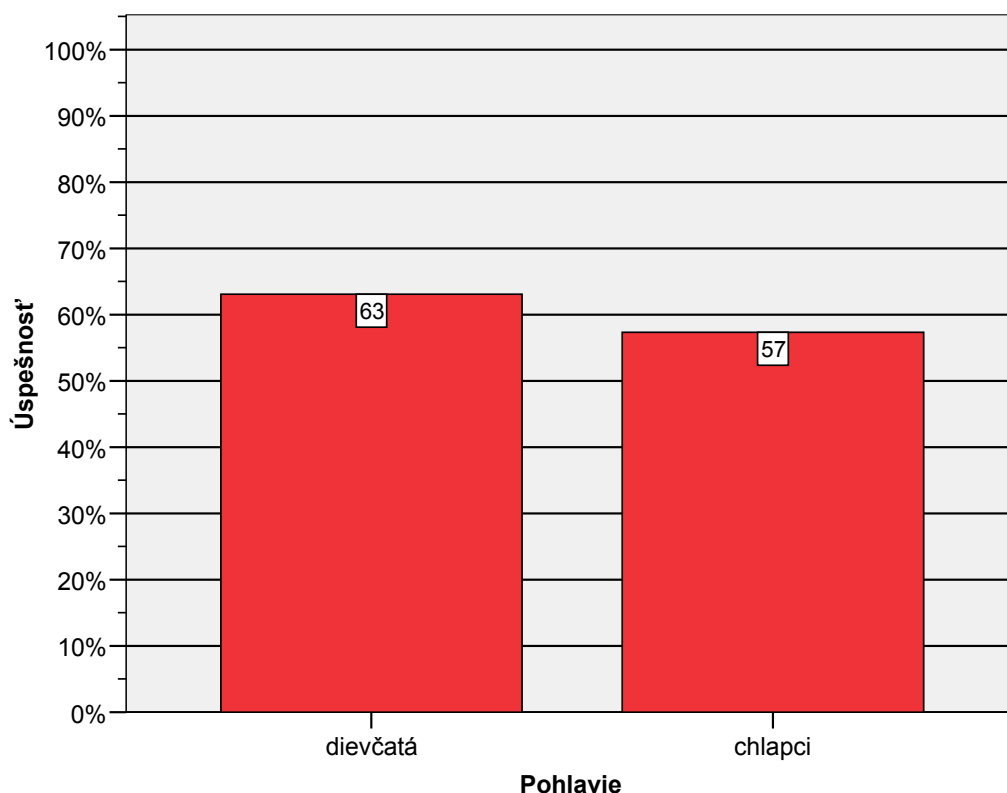
Tab. 14 Porovnanie priemerov podľa zriaďovateľa s národným priemerom

Strednú vecnú významnosť rozdielu od národného priemeru má vyššia úspešnosť žiakov cirkevných škôl a miernu vecnú významnosť nižšia úspešnosť žiakov súkromných škôl.

## 2.2.4 Rozdiely podľa pohlavia

Pohlavie	N	Priemer	Štd. chyba priemeru
chlapci	26048	57,3	,1
dievčatá	27146	63,1	,1
Spolu	53194	60,3	,1

Tab. 15 Úspešnosť podľa pohlavia



Obr. 5 Pohlavie podľa úspešnosti

$t(26047) = -36,064$ ;  $p = 0,000$ ; vecná signifikancia rozdielu  $r = 0,22$

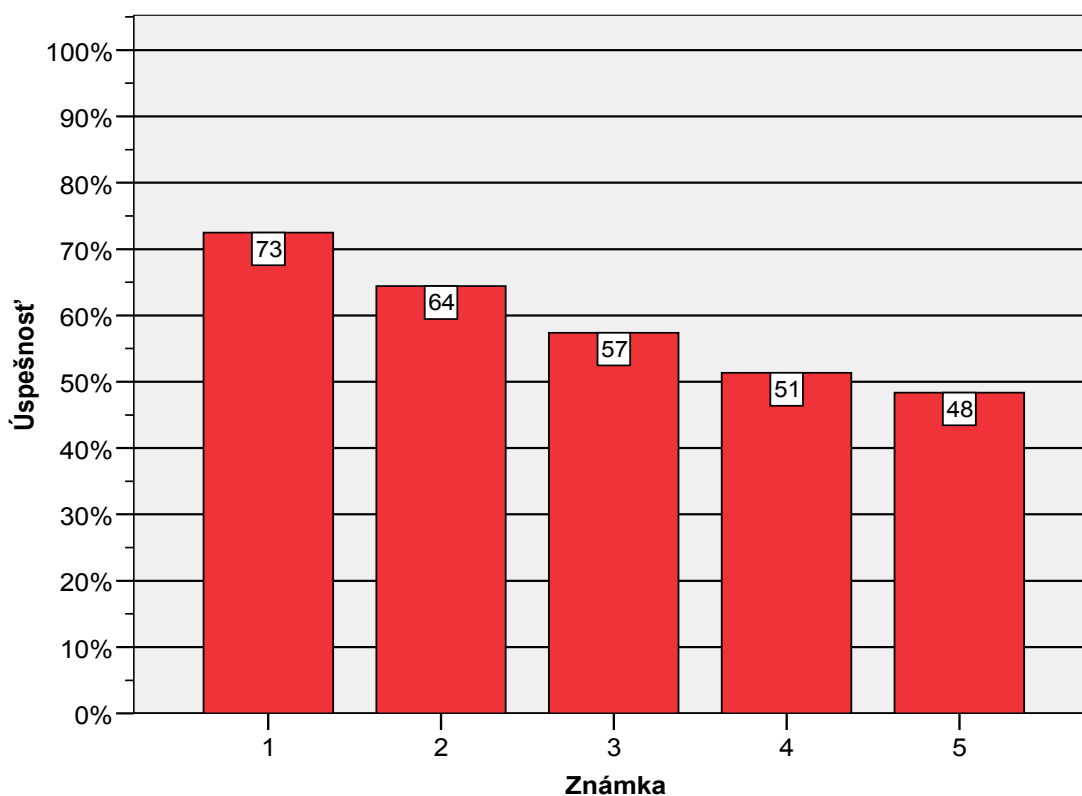
Lepší priemerný výkon dievčat sa líšil od priemerného výkonu chlapcov na miernej úrovni vecnej signifikancie. Rozdiely priemerných výkonov od národného priemeru boli u chlapcov na

úrovni miernej vecnej signifikancie v ich neprospech a u dievčat na úrovni veľmi miernej vecnej signifikancie v ich prospech.

## 2.2.5 Rozdiely podľa známky

Známka	N	Priemer	Štd. chyba priemeru
1	8200	72,5	,1
2	15381	64,4	,1
3	17328	57,4	,1
4	10357	51,3	,1
5	1750	48,4	,3
8	1	43,8	.
9	177	48,0	,9
Spolu	53194	60,3	,1

Tab. 16 Úspešnosť podľa známky



Obr. 6 Známka podľa úspešnosti

V Tab. 16 v stĺpci známka číslo 8 znamená, že žiak označil na odpovedovom hárku dve známky a pod číslom 9 sú uvedení žiaci, ktorí známku neuviedli.

Najväčšie rozdiely v priemerných výkonoch žiakov sme zaznamenali medzi žiakmi hodnotenými známkami 1 a 4; 1 a 5 a tiež 1 a 3 na úrovni silnej vecnej signifikancie ( $r_{1,4} = 0,67$ ;  $r_{1,5} = 0,60$ ;  $r_{1,3} = 0,50$ ). Ďalšie rozdiely boli na úrovni strednej vecnej signifikancie ( $r_{2,4} = 0,47$ ;  $r_{2,5} = 0,37$ ) a miernej vecnej signifikancie ( $r_{1,2} = 0,29$ ;  $r_{2,3} = 0,28$ ;  $r_{3,4} = 0,24$ ;  $r_{3,5} = 0,21$ ).

Známka	Národný priemer = 60.3 %			
	t	Stupne voľnosti	Obojstranná signifikancia	Vecná signifikancia
1	88,019	8199	,000	,70
2	41,161	15380	,000	,32
3	-31,918	17327	,000	,24
4	-82,118	10356	,000	,63
5	-47,025	1749	,000	,75
9	-13,702	176	,000	,72

Tab. 17 Porovnanie priemerov podľa známky s národným priemerom

Porovnaním dosiahnutej priemernej úspešnosti v teste podľa známky na polročnom vysvedčení s národným priemerom vecná signifikancia lepších výkonov jednotkárov je silná a dvojkárov mierna. Slabšie výkony trojkárov oproti národnému priemeru sú na úrovni miernej vecnej signifikancie, štvorkárov a päťkárov na úrovni silnej vecnej signifikancie.

Korelačný koeficient  $r = -0,453$  naznačuje stredne silný vzťah medzi dosiahnutou úspešnosťou a známkou. Čím bolo lepšie hodnotenie žiaka na polročnom vysvedčení, tým bol aj výsledok v teste lepší.

Priemerná známka na polročnom vysvedčení tých žiakov, ktorí ju uviedli, bola 2,66.

### 3 POLOŽKOVÁ ANALÝZA

Testy externej časti maturity sú pripravované tímami odborníkov podľa cieľových požiadaviek na vedomosti a zručnosti absolventa strednej školy z daného predmetu.

Na to, aby sme mohli výsledky testu považovať za spoľahlivé, musíme poznať vlastnosti testu. V tejto časti analýzy predkladáme okrem základných psychometrických charakteristík testu aj vlastnosti jednotlivých položiek, ich obťažnosť, citlivosť, neriešenosť, analýzu distraktorov a medzipoložkovú koreláciu, ktoré dokladujú charakter a kvalitu testu. Postupne odkrývame dôvody, pre ktoré niektoré položky budeme považovať za kritické, iné akceptovať ako vhodné, podieľajúce sa na dobrej kvalite testu.

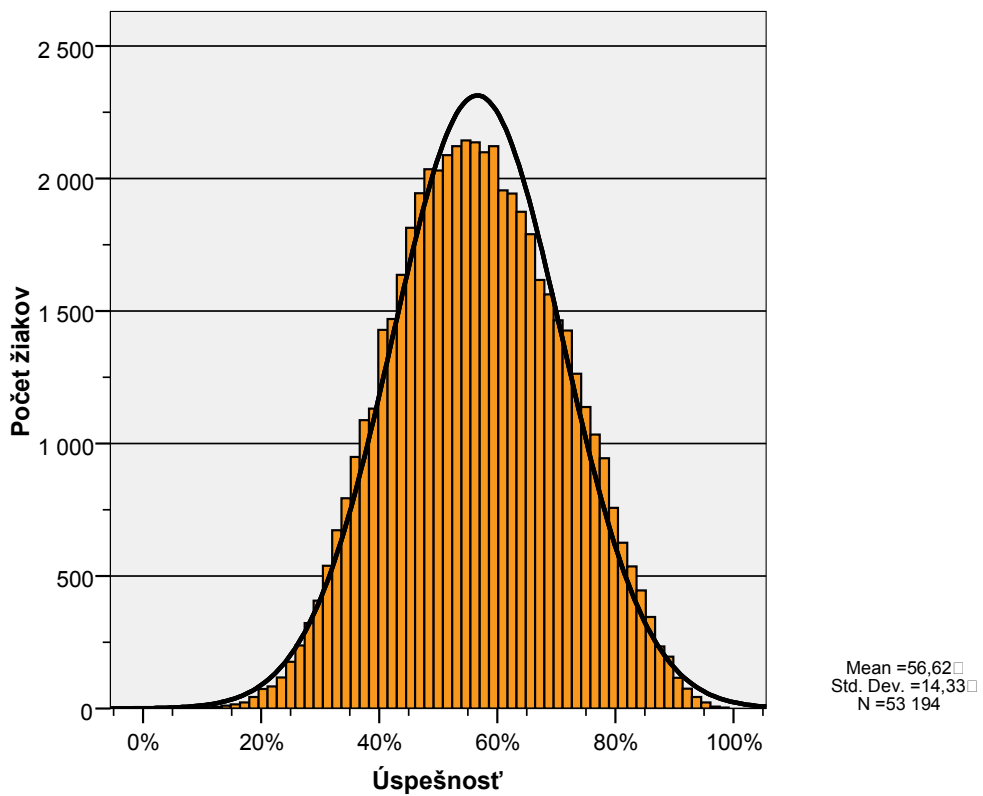
#### 3.1 Psychometrické charakteristiky testu

S výslednými psychometrickými charakteristikami testu sme sa mohli oboznámiť v druhej časti *Výsledky*, v podkapitole *Všeobecné výsledky* (Tab. 5). V tejto časti správy uvádzame prvotné charakteristiky testu pred úpravou bodovania.

	Test
	SJ08B
Počet testovaných žiakov	53194
Maximum	98,4
Minimum	6,3
Priemer	56,6
Štandardná odchýlka	14,3
Intervalový odhad úspešnosti populácie - dolná hranica	28,5
Intervalový odhad úspešnosti populácie - horná hranica	84,7
Štandardná chyba priemernej úspešnosti	,1
Interval spoľahlivosti pre priemernú úspešnosť - dolná hranica	56,5
Interval spoľahlivosti pre priemernú úspešnosť - horná hranica	56,7
Cronbachovo alfa	,86
Štandardná chyba merania pre úspešnosť	5,3
Intervalový odhad úspešnosti individuálneho žiaka	10,4

Tab. 18 Prvotné psychometrické charakteristiky testu

Upravením skóre žiakov v štyroch položkách sa úspešnosť z 56,6 % zvýšila na 60,3 %.



Obr. 7 Prvotný histogram rozloženia úspešností v SJ08B

	Variant	Alfa
1	6840	,865
2	6847	,862

Tab. 19 Reliabilita jednotlivých variantov testu SJ08B

Reliabilita v oboch variantoch je veľmi dobrá.



### 3.2 Porovnanie variantov testu SJ08B

O administrácii variantov testu môžeme povedať, že bolo proporčné z viacerých hľadísk (územného, inštitucionálneho a rodového), čo dokladuje Tab. 20.

		Variant	
		6840	6847
		%	%
Kraj	BA	50,4%	49,6%
	TT	50,2%	49,8%
	TN	50,4%	49,6%
	NR	50,0%	50,0%
	ZA	50,3%	49,7%
	BB	50,5%	49,5%
	PO	50,2%	49,8%
	KE	50,1%	49,9%
Zriaďovateľ	Štátne školy	50,3%	49,7%
	Súkromné školy	50,0%	50,0%
	Cirkevné školy	49,7%	50,3%
Typ školy	GYM	50,2%	49,8%
	SOŠ	50,1%	49,9%
	ZŠŠ	50,5%	49,5%
	SOU	50,3%	49,7%
Pohlavie	chlapci	50,3%	49,7%
	dievčatá	50,2%	49,8%

Tab. 20 Podiel žiakov podľa kraja, zriaďovateľa, typu školy a pohlavia

	Variant	N	Priemer	Smerodajná odchýlka	Štd. chyba priemeru
Úspešnosť	6840	26737	56,4	14,4	,1
	6847	26457	56,8	14,2	,1

Tab. 21 Úspešnosť žiakov podľa variantov testu

$t(53192) = -2,984$ ;  $p = 0,0003$ ;  $r = 0,013$

Rozdiely v priemerných úspešnostiach medzi variantami nie sú vecne významné.

Poradie položiek vo variante 6847 bolo upravené tak, aby si rovnaké položky navzájom zodpovedali.

Informácie v záhlaví tabuliek bez označenia zodpovedajú variantu 6840 a s označením 2 zodpovedajú variantu 6847.

Položka	Obťažnosť	Obťažnosť 2	Vecná sign.
36	65,7	73,3	-,083
54	64,2	56,3	,080
55	16,9	12,7	,059
56	56,1	54,3	,019
57	14,4	6,3	,134
58	66,0	54,0	,123

Tab. 22 Ukážka percentuálnej obťažnosti položiek v oboch variantoch s najväčšou dosiahnutou vecnou významnosťou rozdielov

Tab. 22 prezentuje výber položiek s najvyššou vecnou významnosťou rozdielov úspešností. Vidíme, že rozdiel medzi dosiahnutou priemernou úspešnosťou v uvedených variantoch je len

v dvoch položkách mierne vecne významný. Obťažnosť všetkých ostatných navzájom si zodpovedajúcich položiek vo variantoch bola porovnateľná.

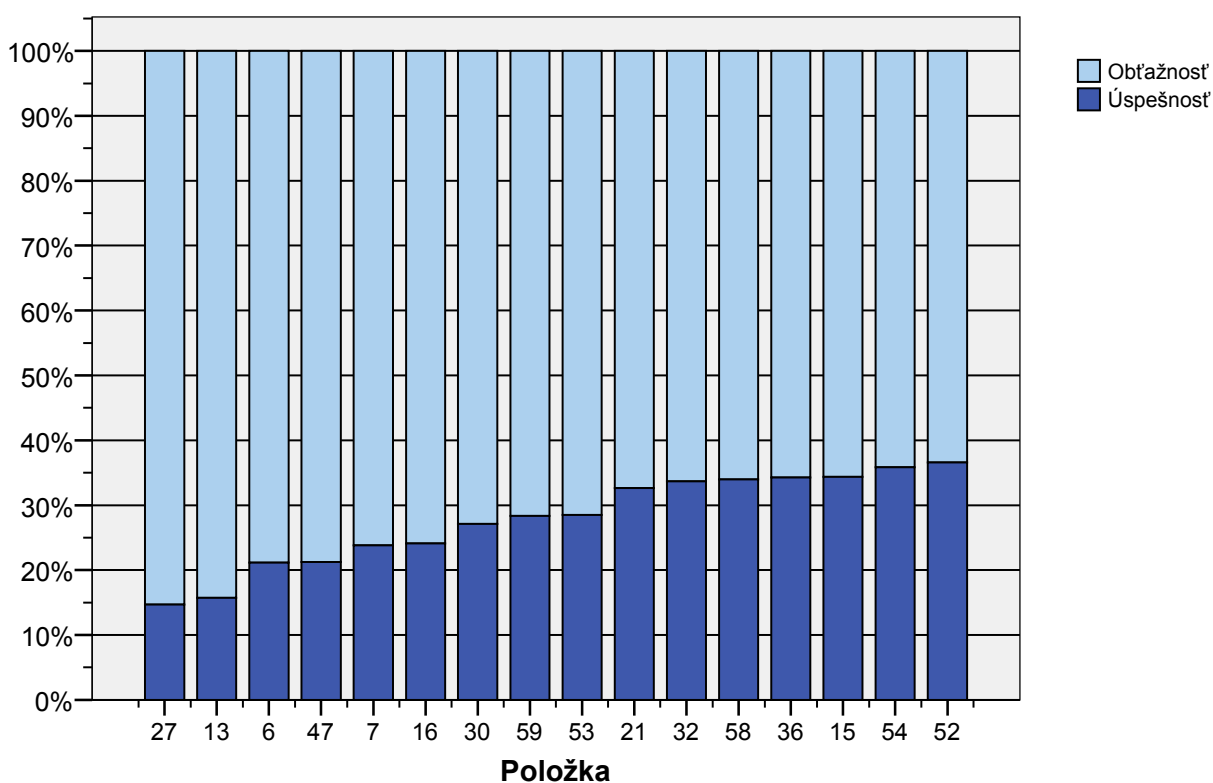
Na základe analýzy rozdielov medzi priemernou úspešnosťou žiakov vo variantoch a medzi úspešnosťou položiek vo variantoch môžeme konštatovať, že obe formy testu SJ08B 6840 a 6847 sú z hľadiska obťažnosti položiek rovnocenné. Vzhľadom na túto skutočnosť pri výpočte úspešnosti a percentilu môžeme žiakov, ktorí písali akýkoľvek variant testu SJ08B, medzi sebou porovnávať.

Pri výpočte ďalších charakteristík položiek budeme používať zástupný variant 6840. Číslovanie položiek v ďalších analýzach zodpovedá tomuto variantu.

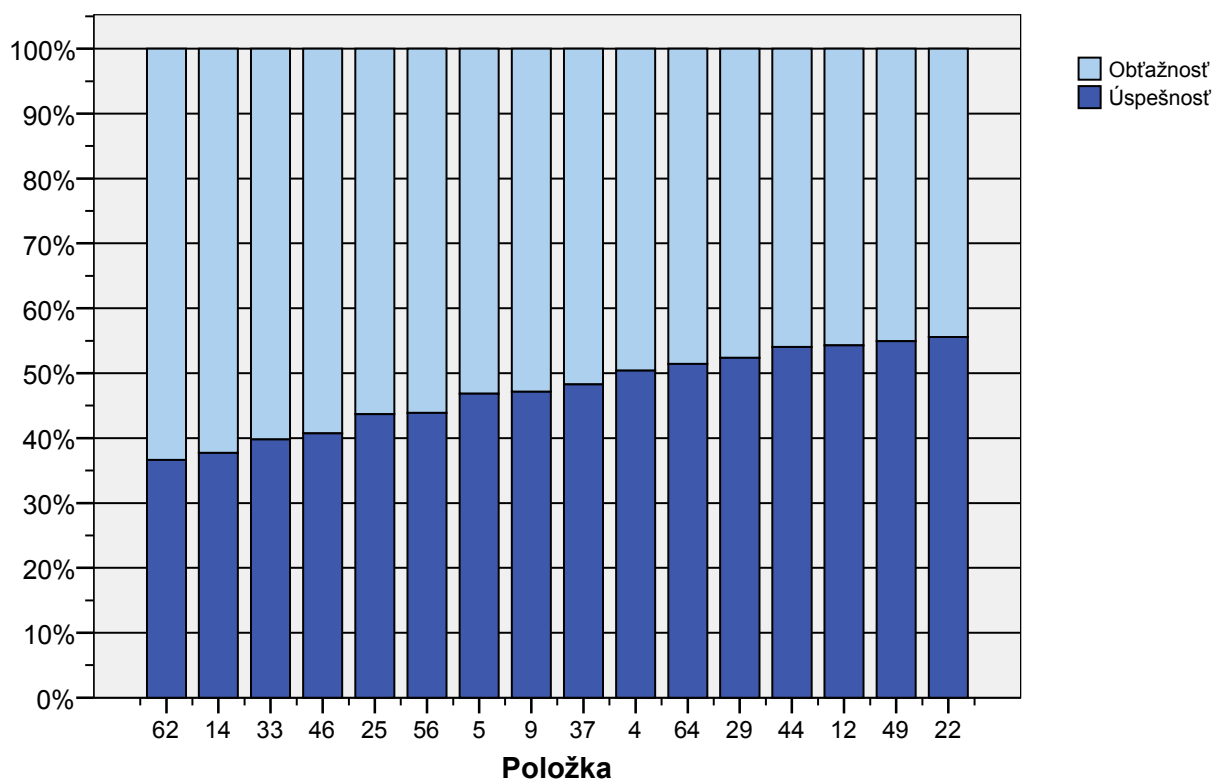
### 3.3 Obťažnosť

Testové položky na Obr. 8 sú usporiadané zostupne podľa obťažnosti.

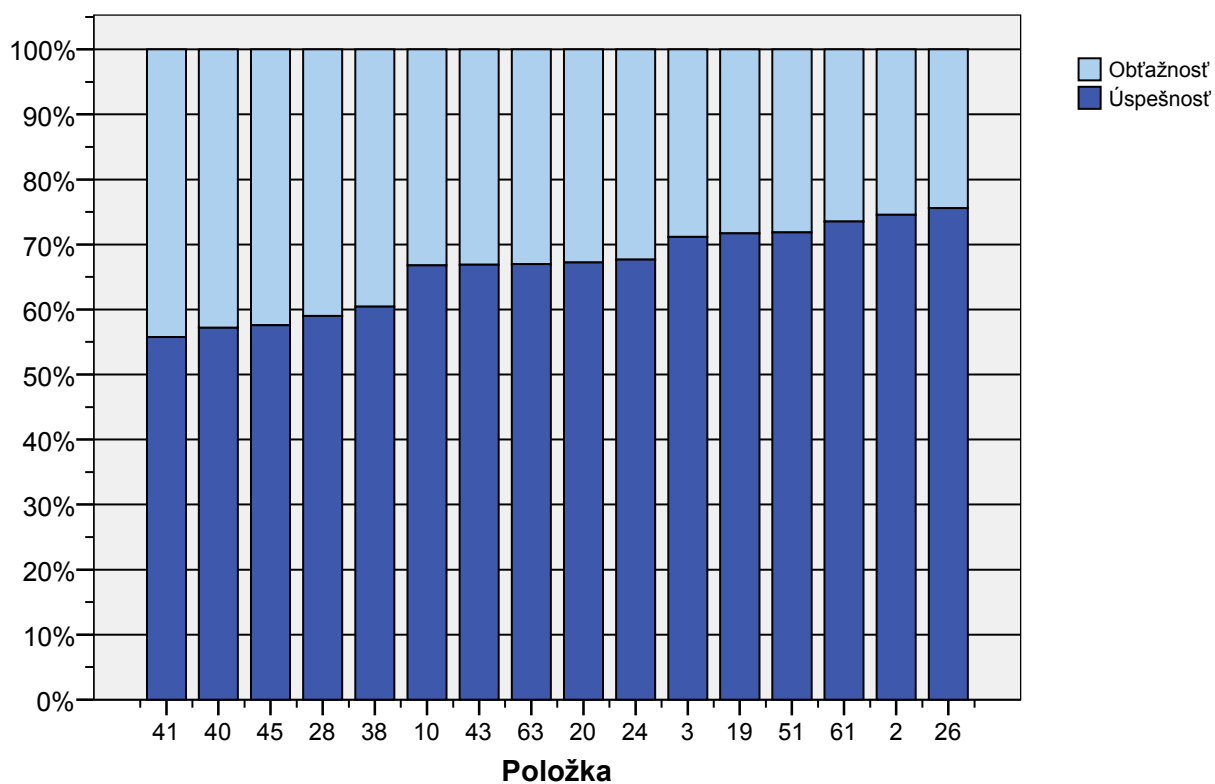
a)



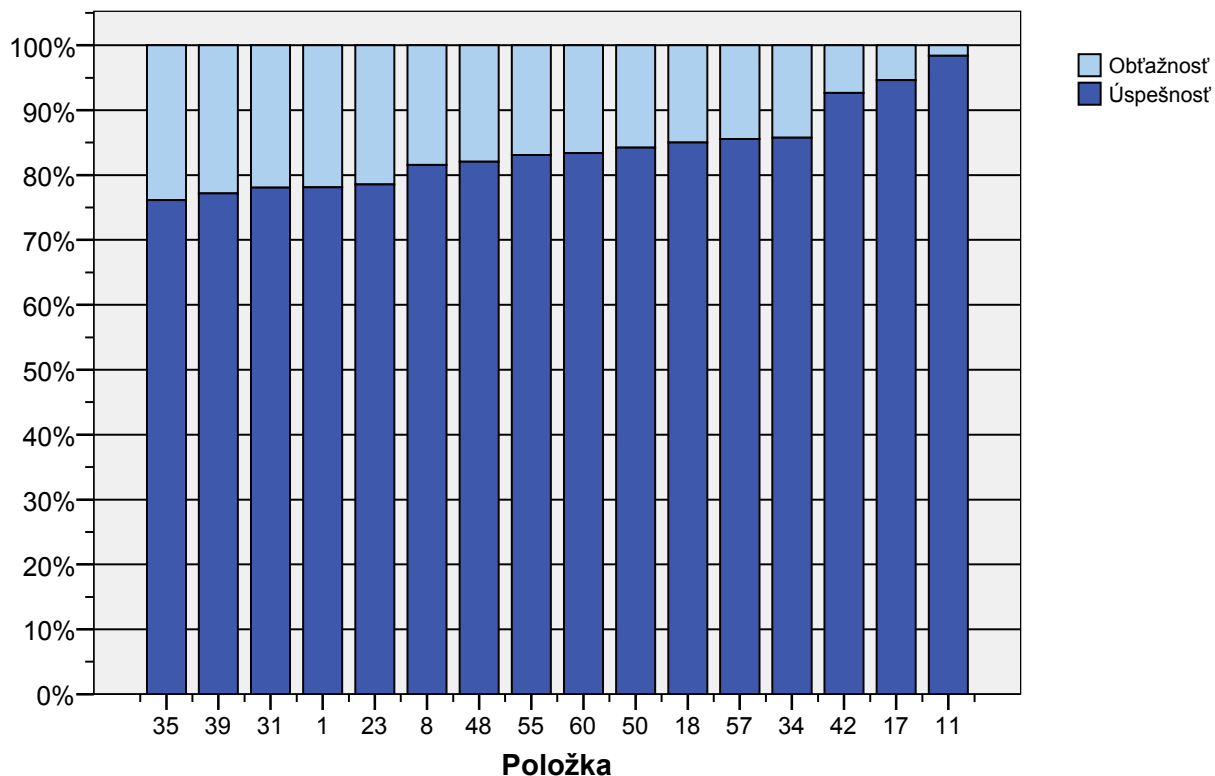
b)



c)



d)



Obr. 8 a)-d) Obťažnosť – úspešnosť položiek

V teste sa vyskytli dve položky 27 a 13 s obťažnosťou nad 80 %. Jedenásť položiek 8, 48, 55, 60, 50, 18, 57, 34, 42, 17, 11 malo obťažnosť pod 20 %. Z nich tri položky 42, 17, 11 boli extrémne ľahké, ich obťažnosť bola pod 10 %.

Nasledujúce tabuľky 23 a 24, obsahujú výber tých položiek, ktoré zaznamenali najvyššiu vecnú signifikanciu priemerných úspešností medzi porovnávanými skupinami.

Položka	Obťažnosť GYM	Obťažnosť ostatné	Vecná signifikancia
31	11,5	25,7	-,152
38	27,1	44,1	-,154
48	8,1	21,5	-,155
57	5,1	17,8	-,160
3	16,5	33,3	-,164
20	19,9	37,4	-,165
53	59,0	76,0	-,167
22	30,2	49,6	-,172
21	53,2	72,5	-,182
49	30,0	50,5	-,182
39	10,1	27,4	-,183
62	48,0	68,9	-,192
9	36,5	58,8	-,197
32	50,9	71,9	-,197
56	39,8	62,1	-,198
63	17,2	38,7	-,202
7	61,6	81,5	-,207
40	25,5	49,1	-,211
8	4,5	23,5	-,216
54	46,7	70,5	-,220
33	42,0	66,8	-,223
61	10,0	32,4	-,225
30	56,2	78,9	-,226
43	14,6	39,8	-,236
10	14,7	39,9	-,236
13	69,9	89,5	-,238
36	46,4	72,7	-,245
45	21,4	50,0	-,256
16	57,4	82,6	-,260
6	60,8	85,4	-,266
64	25,4	56,9	-,279
46	35,7	67,8	-,289
28	17,3	49,6	-,290
47	58,1	86,2	-,304
14	35,7	71,9	-,330
15	39,0	75,3	-,338

Tab. 23 Percentuálna obťažnosť položiek podľa typu školy a vecná signifikancia rozdielov

Tabuľka 23 obsahuje výber položiek (spolu 36), v ktorých rozdiely obťažností dosiahli hodnotu veľmi miernej až strednej vecnej signifikancie. V osemnástich položkách bola hodnota vecnej signifikancie rozdielov obťažností mierna a v dvoch stredná. Uvedené položky boli náročnejšie pre žiakov ostatných škôl ako žiakov gymnázií.

Položka	Obťažnosť chlapci	Obťažnosť dievčatá	Vecná signifikancia
14	70,8	54,1	,172
61	34,1	19,2	,169
3	36,5	21,5	,165
15	73,6	58,0	,165

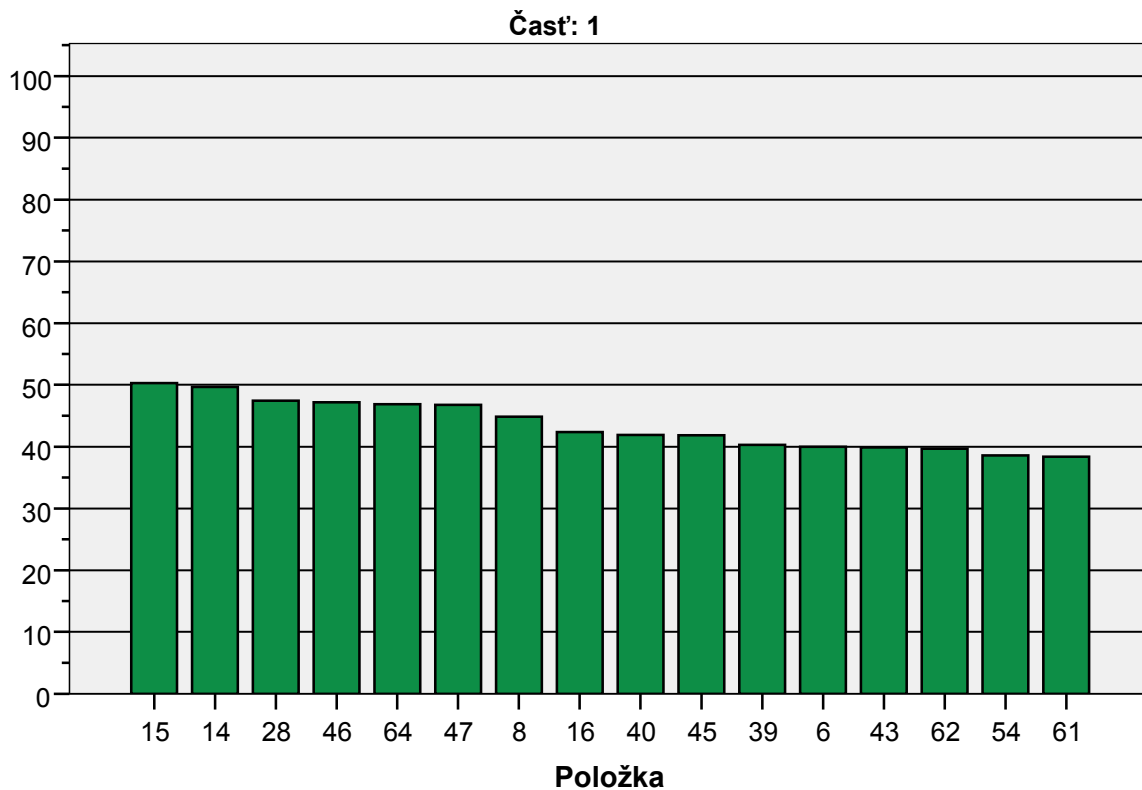
Tab. 24 Percentuálna obťažnosť položiek podľa pohlavia a vecná signifikancia rozdielov

Tabuľka 24 obsahuje výber 4 položiek s veľmi miernou vecnou signifikanciou rozdielov obťažností. Tieto položky boli náročnejšie pre chlapcov ako pre dievčatá.

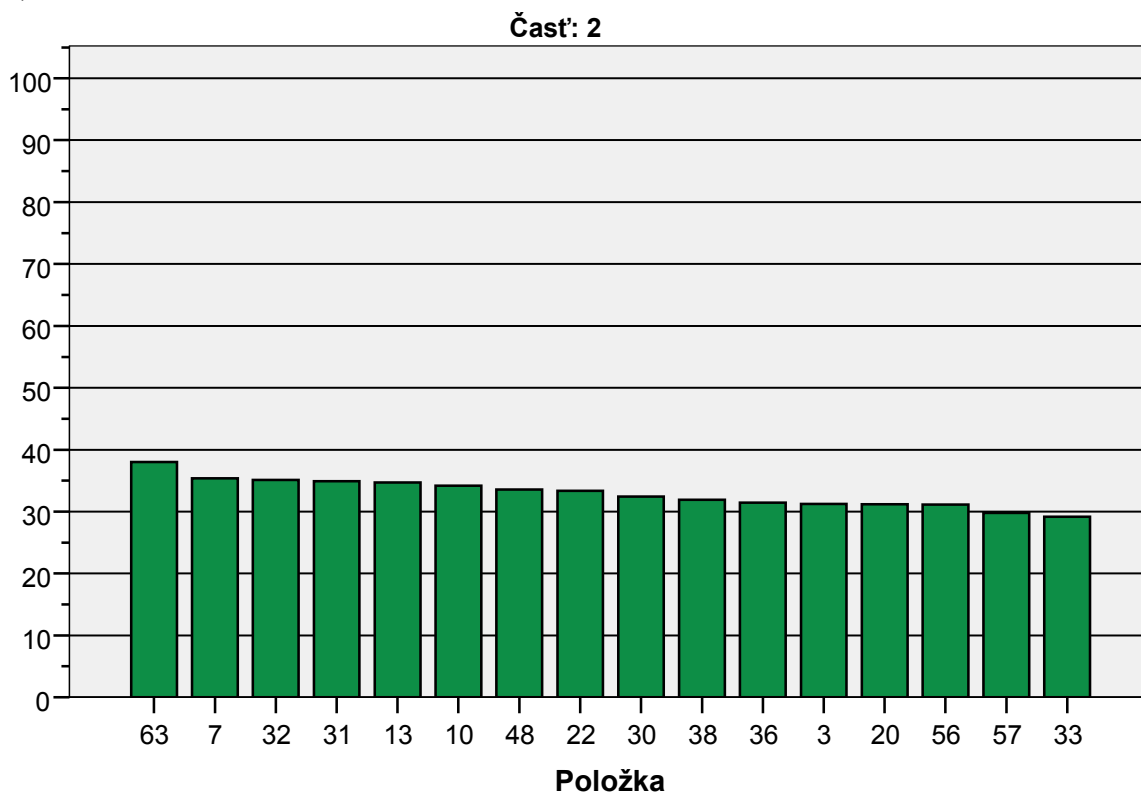
### 3.4 Medzipoložková korelácia

V nasledujúcom grafe sú usporiadané položky podľa stonásobku koeficientu *P.Bis.* medzipoložkovej korelácie. Hodnoty nižšie ako 20 považujeme kritické.

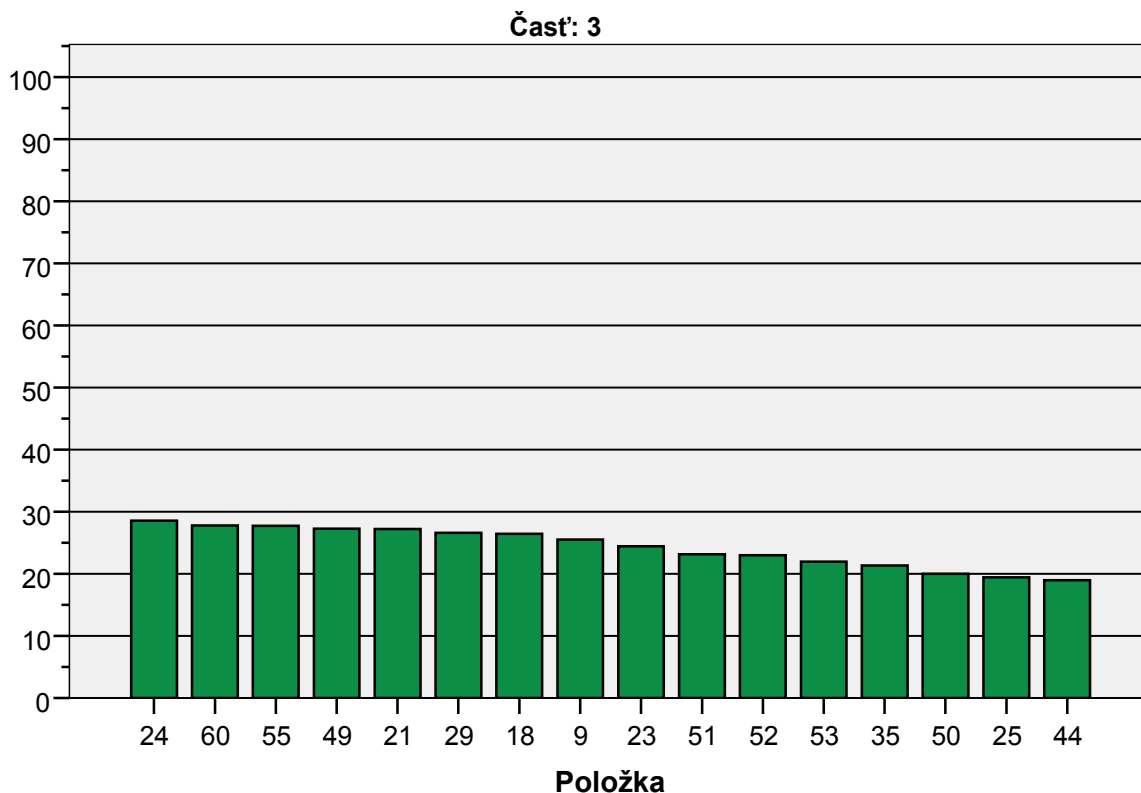
a)



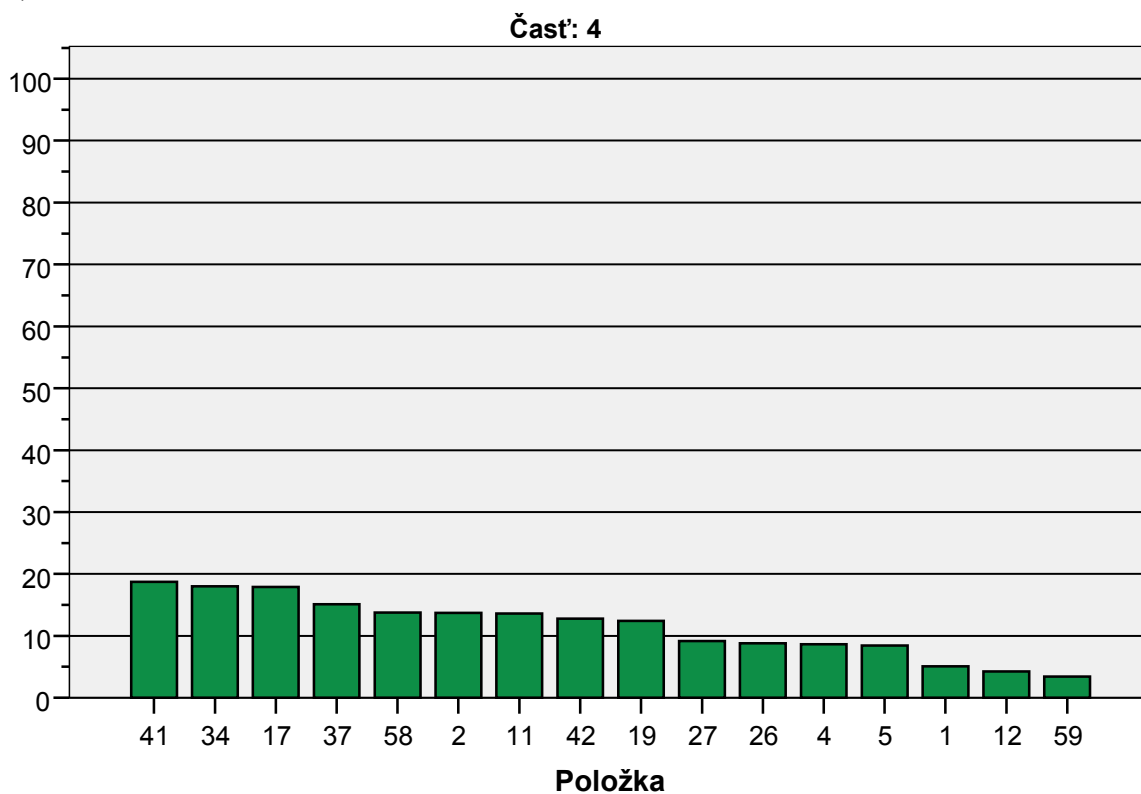
b)



c)



d)



*Obr. 9* Položky podľa medzipoložkovej korelácie (*P.Bis.*)

Test obsahuje osemnásť položiek s hodnotou medzipoložkovej korelácie nižšou ako 20. Sú to položky 25, 44, 41, 34, 17, 37, 58, 2, 11, 42, 19, 27, 26, 4, 5, 1, 12, 59.

### 3.5 Kľúče a distraktory

V tejto časti sa budeme venovať položkám s výberom odpovede<sup>2</sup>. V teste SJ08B sú to položky 1 – 5, 9 – 13, 17 – 21, 25 – 29, 33 – 37, 41 – 45, 49 – 53, 57 – 61.

**Analýza distraktorov - variant 6840**

		A01	B01	C01	D01	X01
1	P. Bis.	,05	-,08	,05	-,10	-,01
2	p	,14	,04	,78	,04	,00
3	N	3645,00	1122,00	20884,00	1050,00	33,00

**Analýza distraktorov - variant 6840**

		A02	B02	C02	D02	X02
1	P. Bis.	,14	-,16	-,02	-,06	-,02
2	p	,75	,08	,16	,02	,00
3	N	19943,00	2141,00	4198,00	414,00	34,00

**Analýza distraktorov - variant 6840**

		A03	B03	C03	D03	X03
1	P. Bis.	-,15	,31	-,22	-,11	-,05
2	p	,14	,71	,10	,04	,00
3	N	3830,00	19025,00	2708,00	1076,00	93,00

**Analýza distraktorov - variant 6840**

		A04	B04	C04	D04	X04
1	P. Bis.	-,19	,09	,09	,01	-,10
2	p	,18	,50	,24	,06	,02
3	N	4942,00	13478,00	6299,00	1557,00	458,00

**Analýza distraktorov - variant 6840**

		A05	B05	C05	D05	X05
1	P. Bis.	-,07	-,08	,03	,08	-,06
2	p	,08	,19	,25	,47	,01
3	N	2132,00	5199,00	6729,00	12523,00	146,00

**Analýza distraktorov - variant 6840**

		A09	B09	C09	D09	X09
1	P. Bis.	-,11	,00	,26	-,22	-,07
2	p	,29	,13	,47	,11	,01
3	N	7644,00	3457,00	12600,00	2836,00	194,00

**Analýza distraktorov - variant 6840**

		A10	B10	C10	D10	X10
1	P. Bis.	-,10	-,16	-,24	,34	-,09
2	p	,02	,05	,26	,67	,01
3	N	522,00	1240,00	6847,00	17853,00	271,00

**Analýza distraktorov - variant 6840**

		A11	B11	C11	D11	X11
1	P. Bis.	-,10	-,06	-,07	,14	-,04
2	p	,01	,00	,00	,98	,00
3	N	160,00	129,00	128,00	26300,00	17,00

<sup>2</sup> Podrobnejšie informácie o kľúčoch a distraktoroch nájde záujemca v Príručke.



**Analýza distraktorov - variant 6840**

		A12	B12	C12	D12	X12
1	P. Bis.	,04	-,15	,13	-,10	-,08
2	p	,54	,08	,28	,08	,02
3	N	14520,00	2267,00	7434,00	2056,00	457,00

**Analýza distraktorov - variant 6840**

		A13	B13	C13	D13	X13
1	P. Bis.	-,24	,35	-,06	,04	-,06
2	p	,42	,16	,16	,26	,01
3	N	11132,00	4199,00	4163,00	7068,00	167,00

**Analýza distraktorov - variant 6840**

		A17	B17	C17	D17	vx10
1	P. Bis.	-,07	-,11	-,11	,18	-,04
2	p	,01	,02	,02	,95	,00
3	N	263,00	479,00	649,00	25312,00	33,00

**Analýza distraktorov - variant 6840**

		A18	B18	C18	D18	X18
1	P. Bis.	,26	-,24	-,07	-,06	-,05
2	p	,85	,11	,02	,01	,00
3	N	22737,00	3004,00	517,00	399,00	78,00

**Analýza distraktorov - variant 6840**

		A19	B19	C19	D19	X19
1	P. Bis.	,12	,01	-,15	-,06	-,05
2	p	,72	,14	,14	,01	,00
3	N	19174,00	3633,00	3678,00	169,00	79,00

**Analýza distraktorov - variant 6840**

		A20	B20	C20	D20	X20
1	P. Bis.	-,26	-,01	-,17	,31	-,07
2	p	,09	,05	,18	,67	,01
3	N	2401,00	1366,00	4832,00	17973,00	159,00

**Analýza distraktorov - variant 6840**

		A21	B21	C21	D21	X21
1	P. Bis.	,02	,27	-,25	-,03	-,08
2	p	,22	,33	,34	,10	,02
3	N	5945,00	8726,00	9095,00	2551,00	410,00

**Analýza distraktorov - variant 6840**

		A25	B25	C25	D25	X25
1	P. Bis.	-,02	-,10	,19	-,12	-,06
2	p	,20	,18	,44	,17	,01
3	N	5454,00	4683,00	11684,00	4662,00	248,00

**Analýza distraktorov - variant 6840**

		A26	B26	C26	D26	X26
1	P. Bis.	,04	,09	-,13	-,11	-,07
2	p	,16	,76	,05	,03	,01
3	N	4176,00	20213,00	1319,00	843,00	185,00

**Analýza distraktorov - variant 6840**

		A27	B27	C27	D27	X27
1	P. Bis.	-,05	,02	-,03	,09	-,07
2	p	,24	,48	,11	,15	,03
3	N	6398,00	12834,00	2842,00	3927,00	733,00

**Analýza distraktorov - variant 6840**

		A28	B28	C28	D28	X28
1	P. Bis.	-,29	,47	-,21	-,16	-,09
2	p	,17	,59	,18	,05	,01
3	N	4562,00	15772,00	4795,00	1354,00	248,00

**Analýza distraktorov - variant 6840**

		A29	B29	C29	D29	X29
1	P. Bis.	-,14	-,12	,27	-,09	-,11
2	p	,33	,07	,52	,06	,01
3	N	8880,00	1783,00	13996,00	1730,00	348,00

**Analýza distraktorov - variant 6840**

		A33	B33	C33	D33	X33
1	P. Bis.	-,07	-,15	,29	-,14	-,06
2	p	,20	,11	,40	,29	,01
3	N	5242,00	2941,00	10636,00	7748,00	166,00

**Analýza distraktorov - variant 6840**

		A34	B34	C34	D34	X34
1	P. Bis.	-,11	,18	-,15	-,03	-,05
2	p	,02	,86	,06	,05	,00
3	N	618,00	22930,00	1664,00	1465,00	59,00

**Analýza distraktorov - variant 6840**

		A35	B35	C35	D35	X35
1	P. Bis.	-,14	-,09	-,08	,21	-,07
2	p	,11	,07	,05	,76	,01
3	N	2985,00	1826,00	1402,00	20367,00	150,00

**Analýza distraktorov - variant 6840**

		A36	B36	C36	D36	X36
1	P. Bis.	-,05	-,13	,31	-,16	-,11
2	p	,05	,11	,34	,48	,02
3	N	1261,00	3020,00	9166,00	12742,00	539,00

**Analýza distraktorov - variant 6840**

		A37	B37	C37	D37	X37
1	P. Bis.	-,10	,15	-,06	-,11	-,05
2	p	,48	,48	,01	,03	,00
3	N	12707,00	12908,00	294,00	740,00	85,00

**Analýza distraktorov - variant 6840**

		A41	B41	C41	D41	X41
1	P. Bis.	-,01	-,14	,19	-,12	-,09
2	p	,20	,19	,56	,04	,01
3	N	5245,00	5194,00	14909,00	1053,00	330,00

**Analýza distraktorov - variant 6840**

		A42	B42	C42	D42	X42
1	P. Bis.	-,09	,13	-,09	-,03	-,05
2	p	,02	,93	,02	,03	,00
3	N	476,00	24776,00	661,00	738,00	84,00

**Analýza distraktorov - variant 6840**

		A43	B43	C43	D43	X43
1	P. Bis.	-,17	,40	-,19	-,18	-,15
2	p	,09	,67	,13	,07	,03
3	N	2499,00	17881,00	3577,00	2004,00	772,00

**Analýza distraktorov - variant 6840**

		A44	B44	C44	D44	X44
1	P. Bis.	,19	-,05	-,15	-,11	-,07
2	p	,54	,01	,05	,40	,00
3	N	14447,00	139,00	1328,00	10683,00	124,00

**Analýza distraktorov - variant 6840**

		A45	B45	C45	D45	X45
1	P. Bis.	-,13	-,21	-,22	,42	-,13
2	p	,15	,11	,14	,58	,02
3	N	3942,00	2997,00	3843,00	15391,00	559,00

**Analýza distraktorov - variant 6840**

		A49	B49	C49	D49	X49
1	P. Bis.	-,17	-,12	-,06	,27	-,12
2	p	,09	,19	,15	,55	,02
3	N	2487,00	5055,00	4023,00	14693,00	470,00

**Analýza distraktorov - variant 6840**

		A50	B50	C50	D50	X50
1	P. Bis.	-,06	-,16	,20	-,05	-,11
2	p	,05	,09	,84	,01	,01
3	N	1259,00	2485,00	22519,00	229,00	239,00

**Analýza distraktorov - variant 6840**

		A51	B51	C51	D51	X51
1	P. Bis.	-,11	,23	-,14	-,07	-,12
2	p	,09	,72	,07	,11	,01
3	N	2338,00	19218,00	1939,00	2942,00	296,00

**Analýza distraktorov - variant 6840**

		A52	B52	C52	D52	X52
1	P. Bis.	-,08	,23	-,10	-,08	-,13
2	p	,41	,37	,05	,15	,02
3	N	11068,00	9782,00	1383,00	3879,00	618,00

**Analýza distraktorov - variant 6840**

		A53	B53	C53	D53	X53
1	P. Bis.	-,08	-,10	-,04	,22	-,12
2	p	,07	,44	,19	,29	,02
3	N	1857,00	11728,00	5089,00	7621,00	433,00

**Analýza distraktorov - variant 6840**

		A57	B57	C57	D57	X57
1	P. Bis.	-,19	,30	-,15	-,09	-,13
2	p	,06	,86	,06	,01	,01
3	N	1578,00	22883,00	1583,00	381,00	307,00

**Analýza distraktorov - variant 6840**

		A58	B58	C58	D58	X58
1	P. Bis.	-,15	,14	-,15	,01	-,15
2	p	,03	,34	,03	,58	,02
3	N	741,00	9081,00	875,00	15504,00	523,00

**Analýza distraktorov - variant 6840**

		A59	B59	C59	D59	X59
1	P. Bis.	,02	,03	-,07	-,01	-,13
2	p	,65	,28	,02	,04	,01
3	N	17339,00	7583,00	483,00	982,00	347,00

**Analýza distraktorov - variant 6840**

		A60	B60	C60	D60	X60
1	P. Bis.	,28	-,16	-,15	-,10	-,12
2	p	,83	,05	,07	,03	,01
3	N	22290,00	1420,00	1899,00	839,00	281,00

**Analýza distraktorov - variant 6840**

		A61	B61	C61	D61	X61
1	P. Bis.	-,17	-,24	-,14	,38	-,14
2	p	,04	,16	,05	,74	,01
3	N	1173,00	4270,00	1298,00	19660,00	324,00

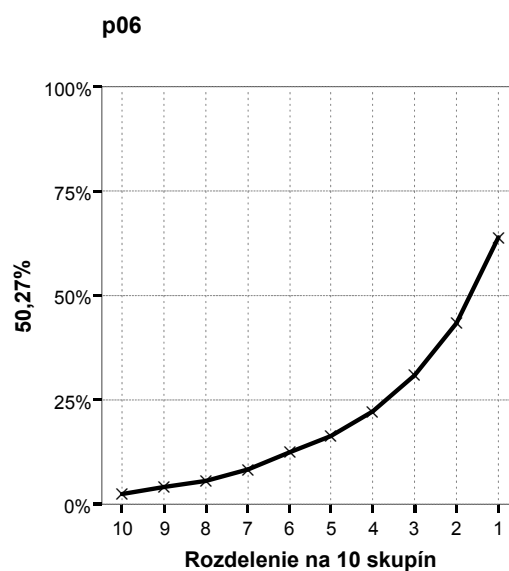
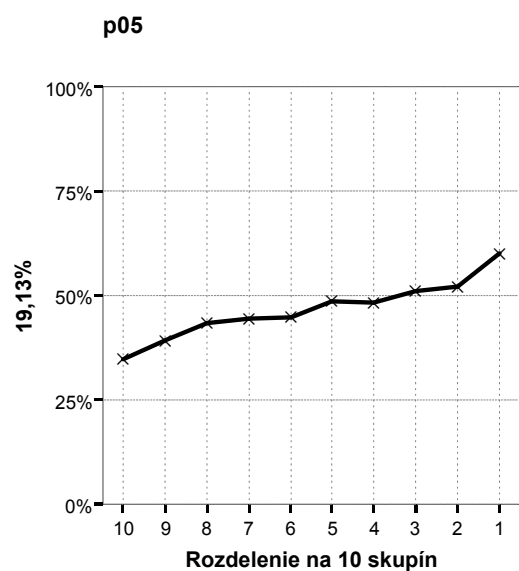
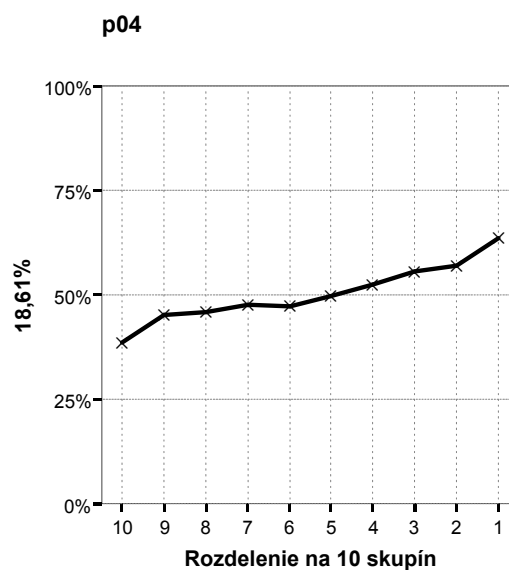
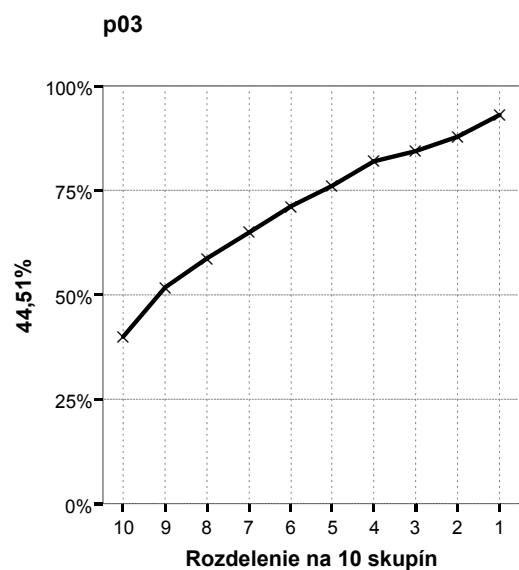
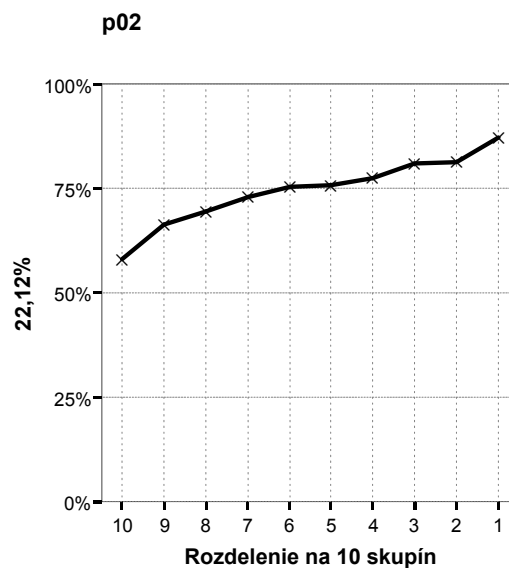
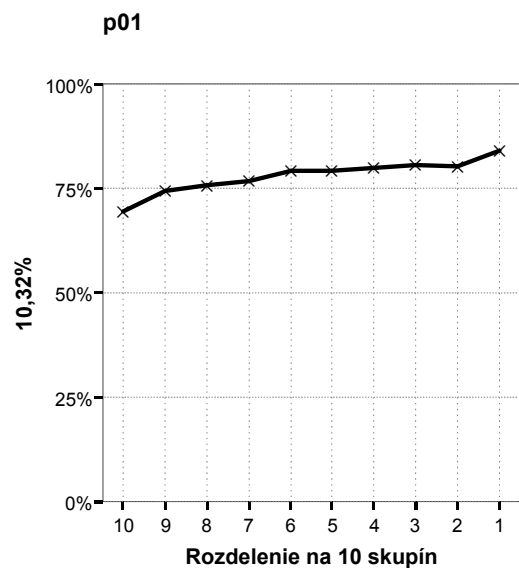
**Tab. 25** Položky s výberom odpovede – analýza distraktorov

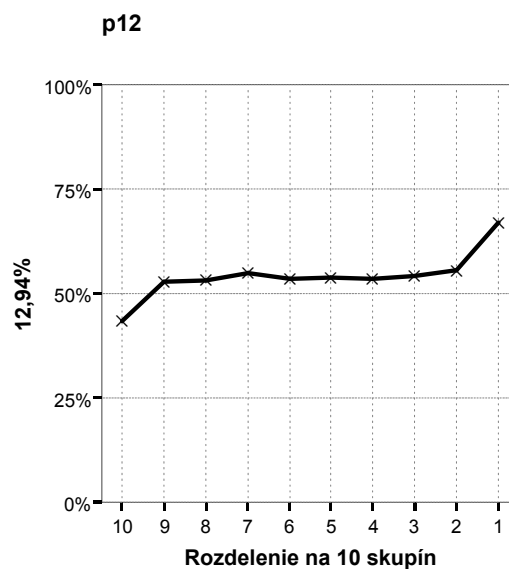
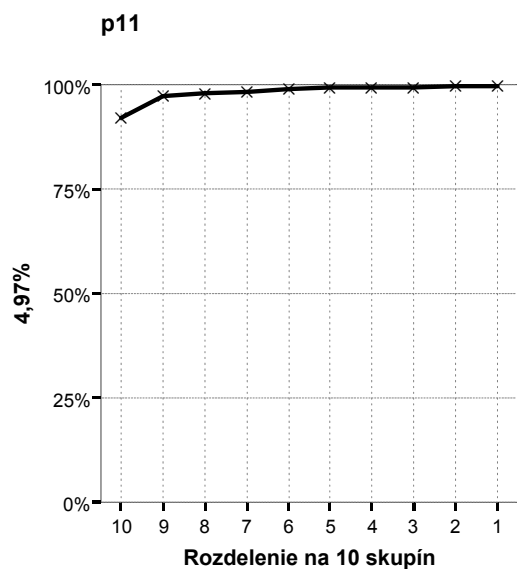
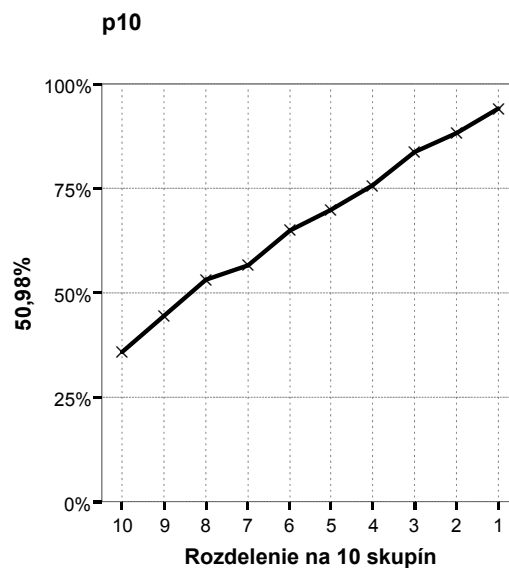
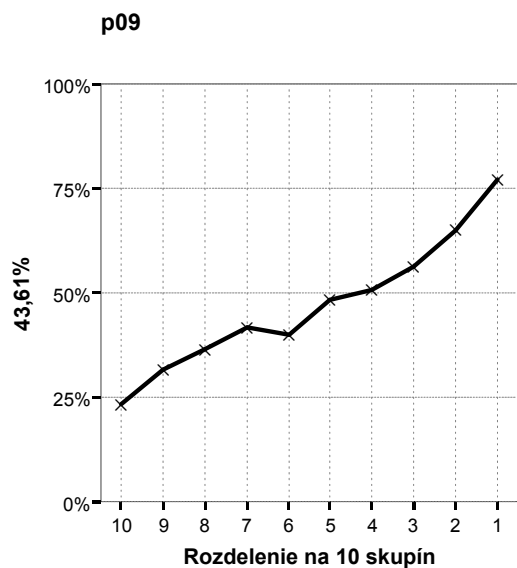
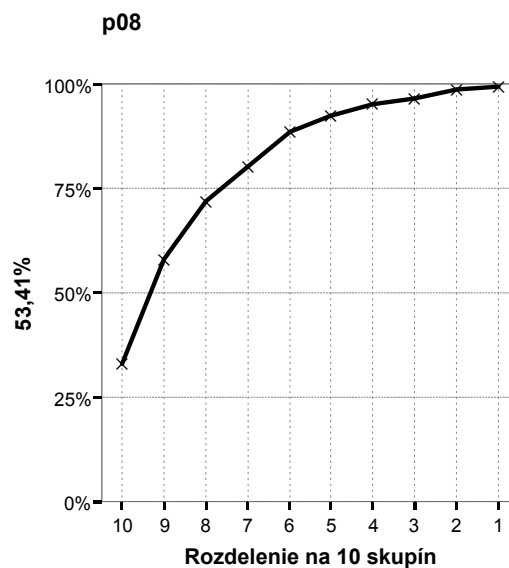
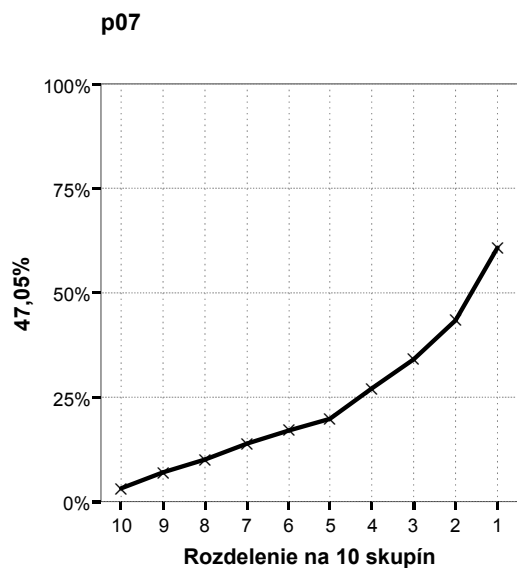
Vo viacerých položkách s výberom odpovede sme zaznamenali nepriaznivé parametre. V položkách 1, 4, 5, 12, 26, 27, 59 sú hodnoty P.Bis pri kľúči kriticky nízke, niektorý z distraktorov si volili aj žiaci celkovo v teste úspešnejší (kladná hodnota P.Bis. pri distraktore), distraktor bol mäťúci. Položky 19 a 58 majú nízku hodnotu P.Bis. a mäťúci niektorý z distraktorov. Položky 13 a 21 nemajú kritickú hodnotu parametra P.Bis. pri správnej odpovedi, teda uspokojivo diferencujú žiakov, ale niektorý z distraktorov si volili aj úspešní žiaci.

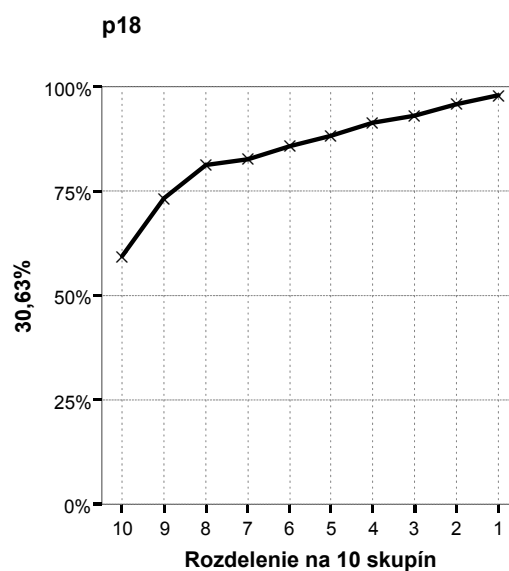
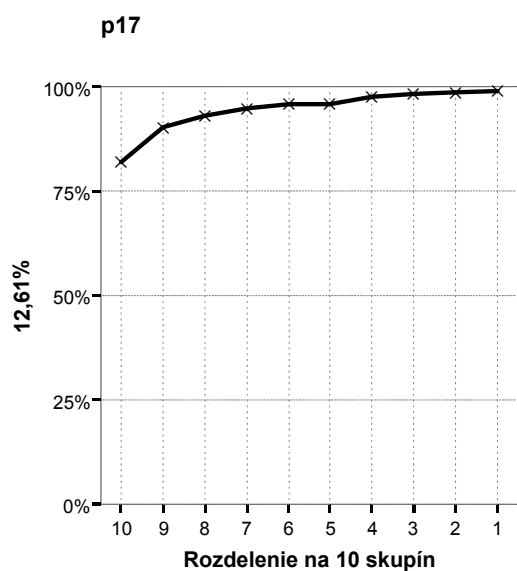
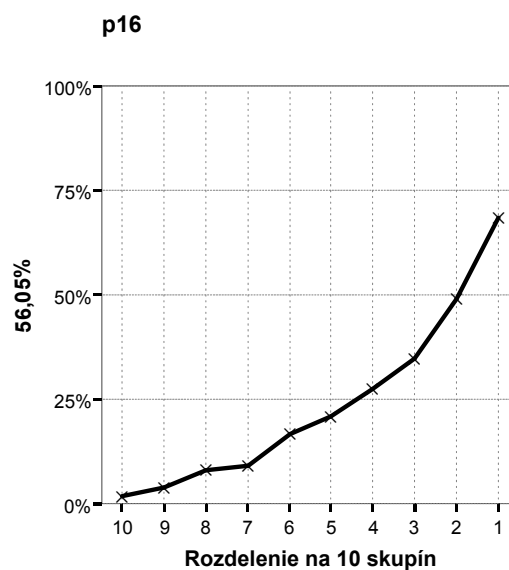
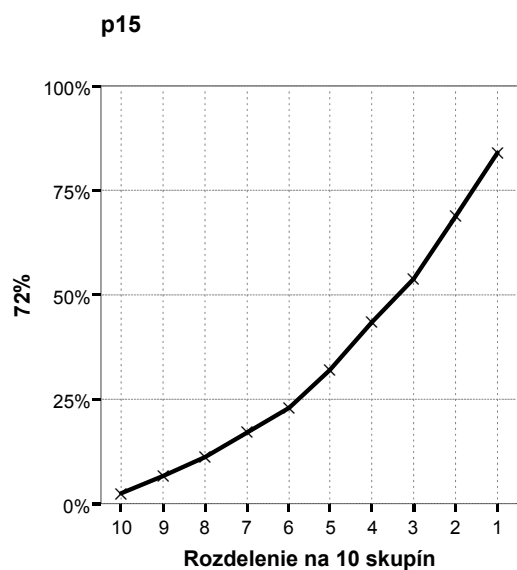
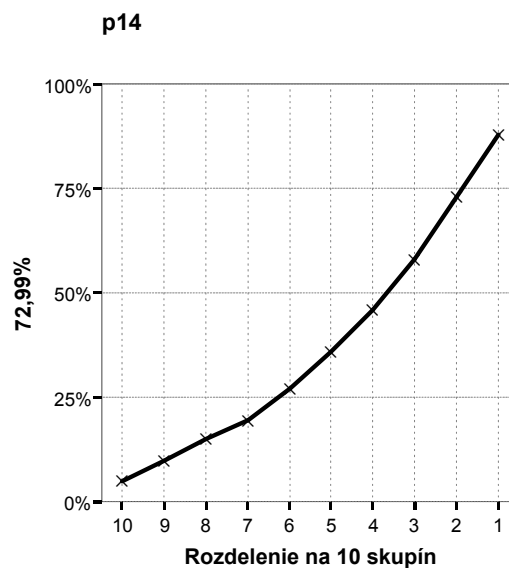
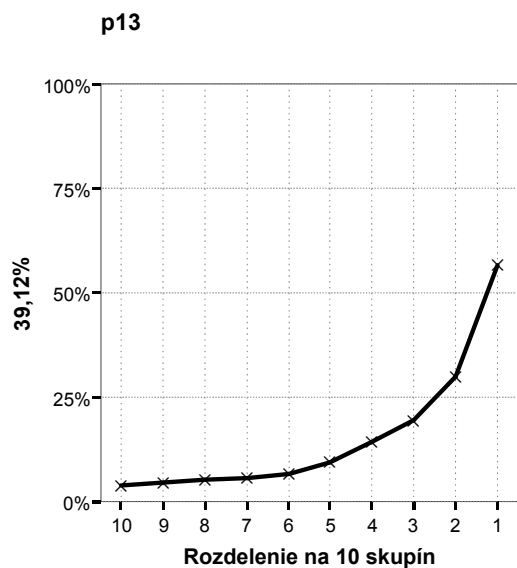
### 3.6 Distribúcia úspešnosti a citlivosť

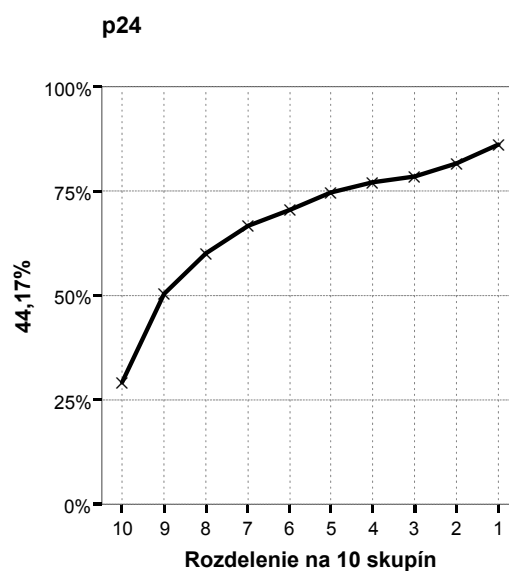
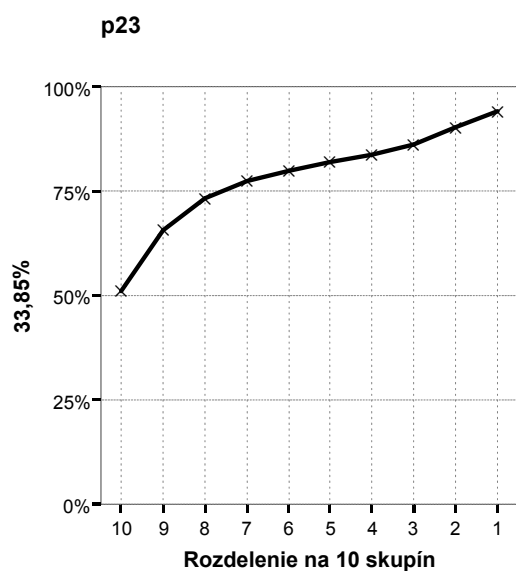
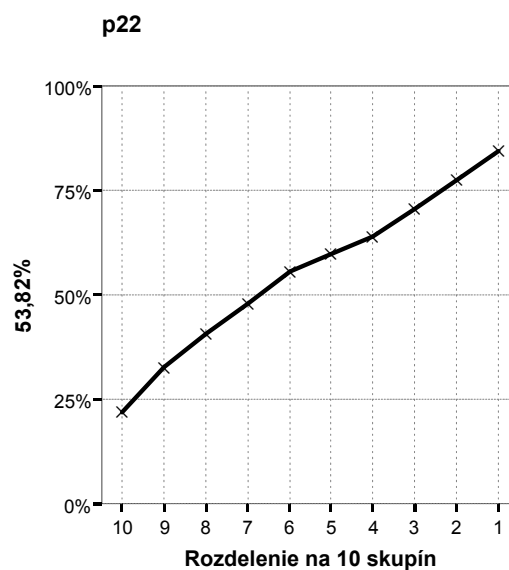
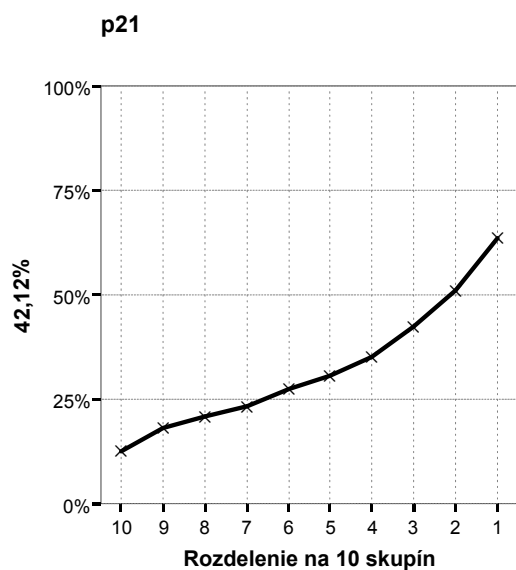
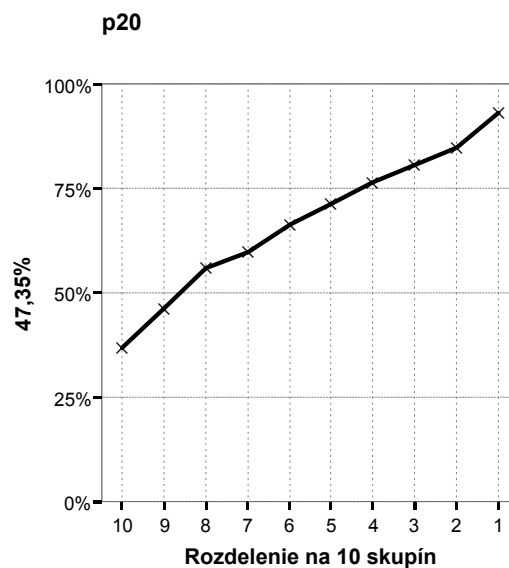
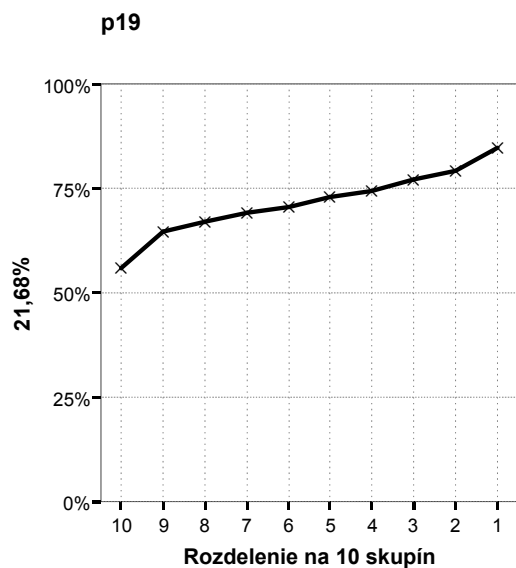
Pri tejto analýze by sme mali byť pozorní k položkám s citlivosťou nižšou ako 20 % a zvlášť k tým, ktoré majú citlivosť nižšiu ako 10 %<sup>3</sup>.

<sup>3</sup> Podrobnejšie informácie o distribúcii úspešnosti nájde záujemca v Príručke.

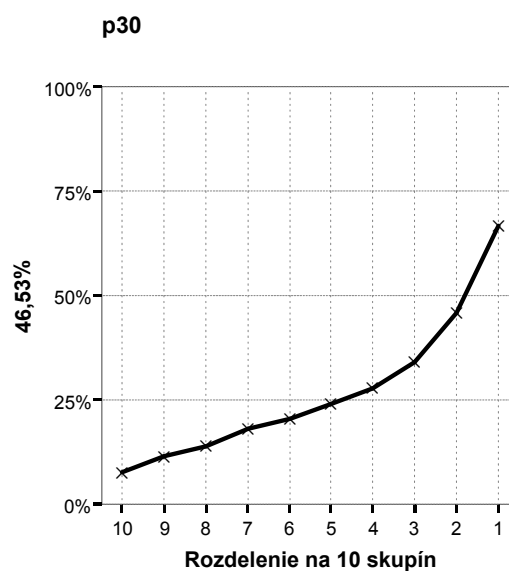
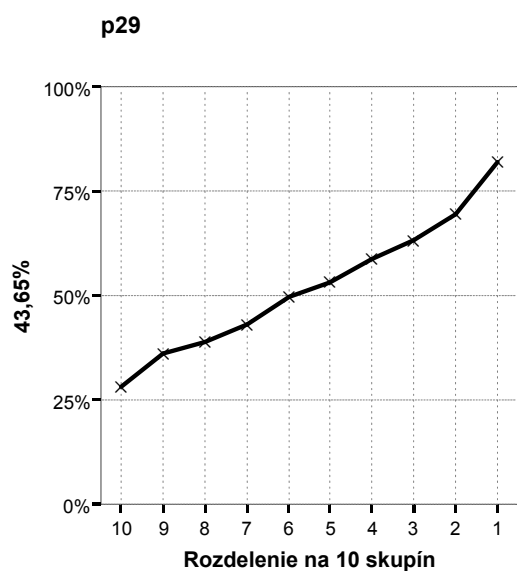
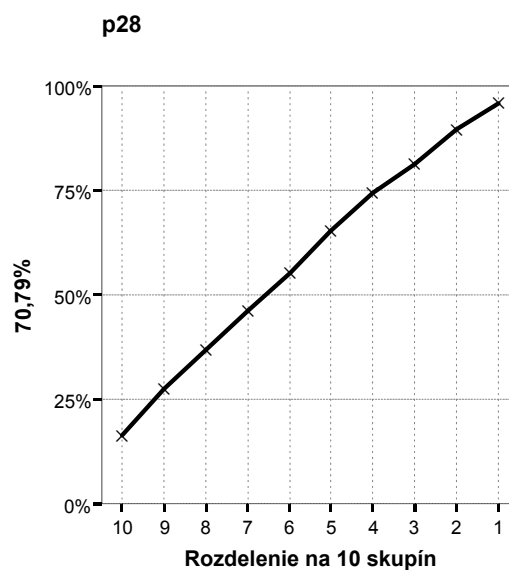
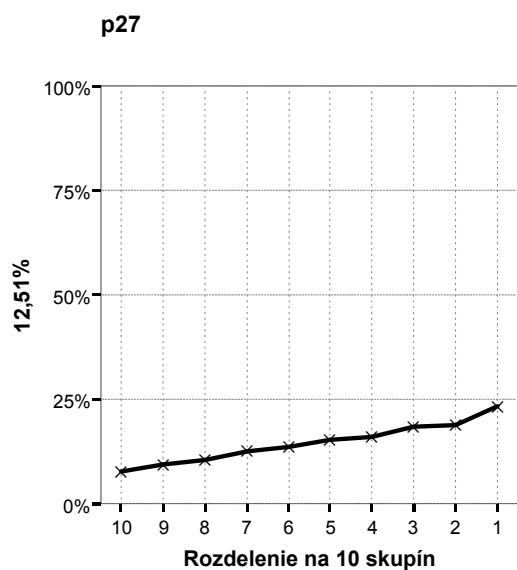
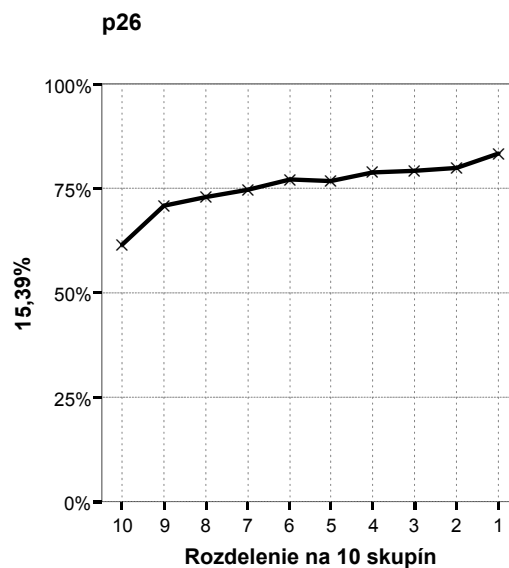
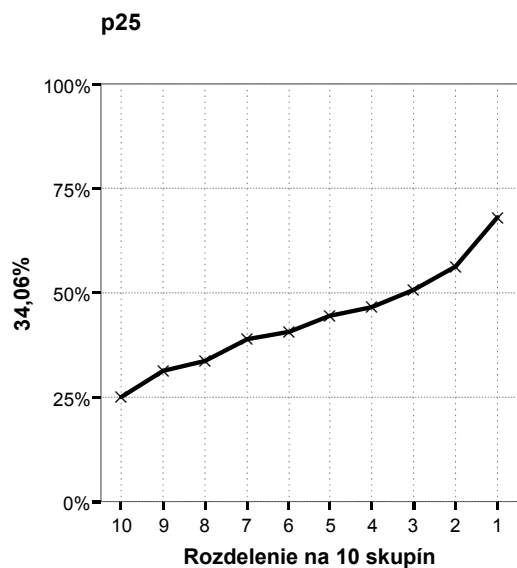


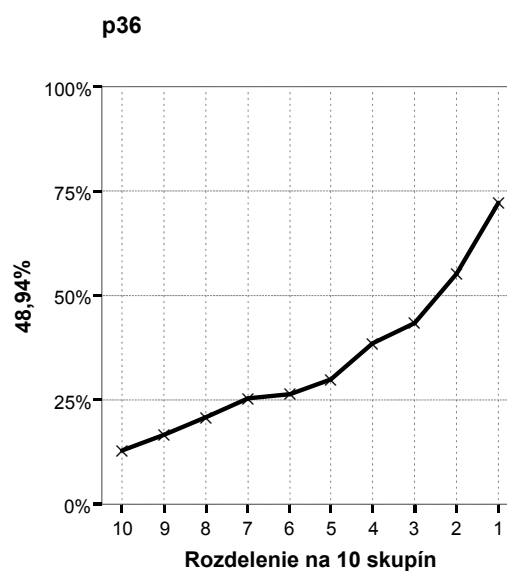
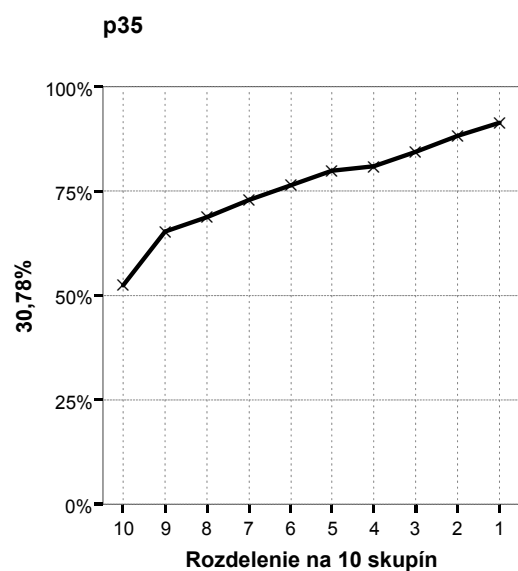
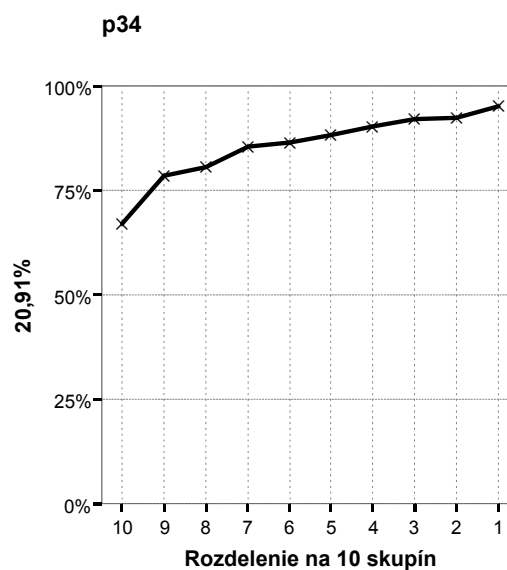
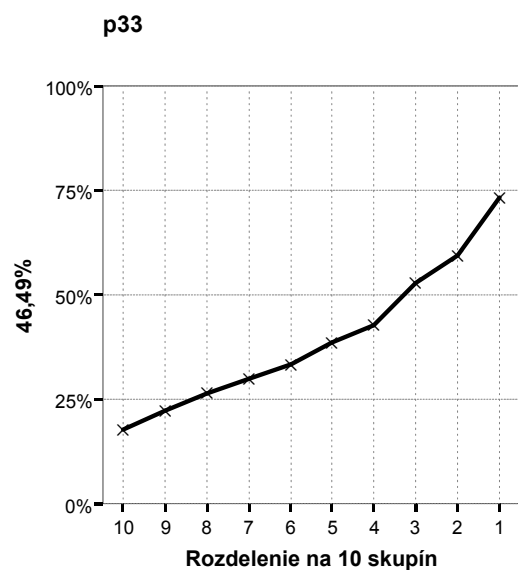
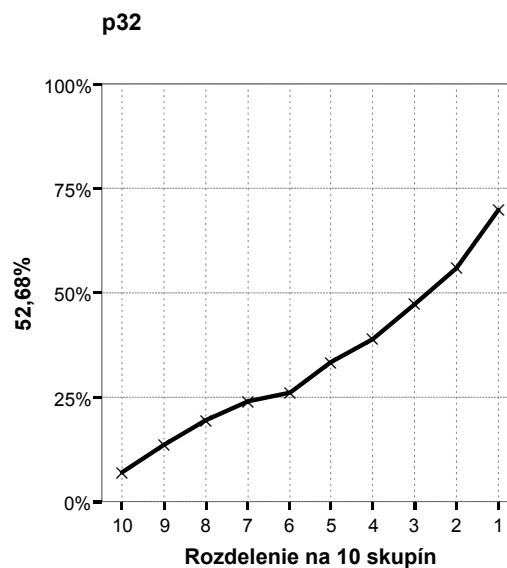
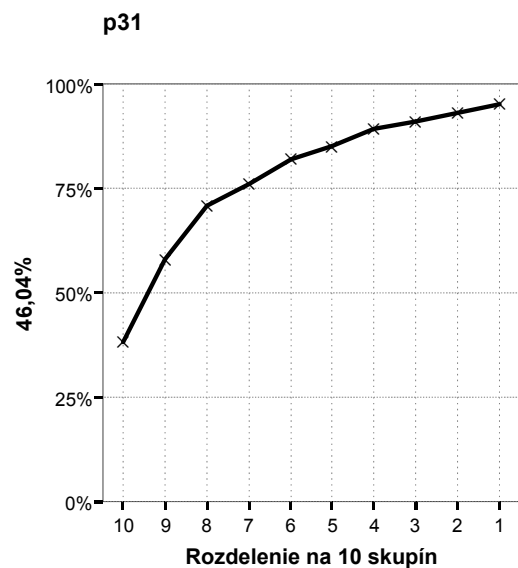


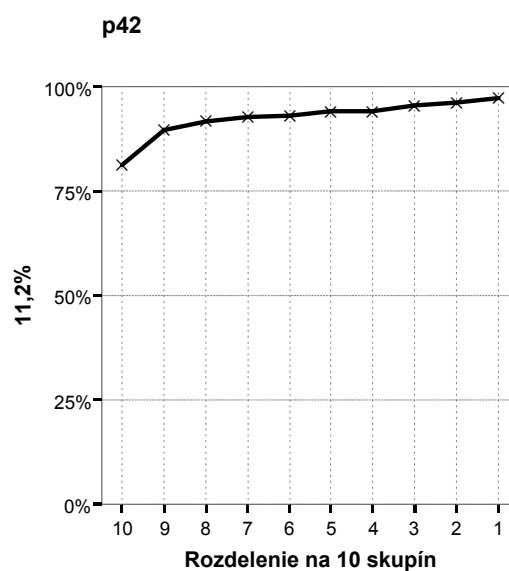
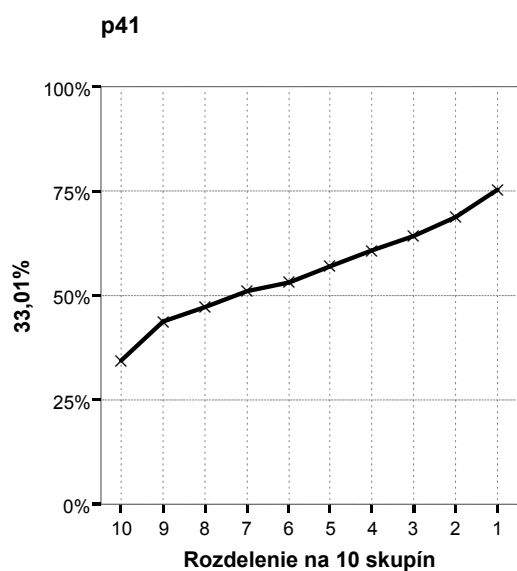
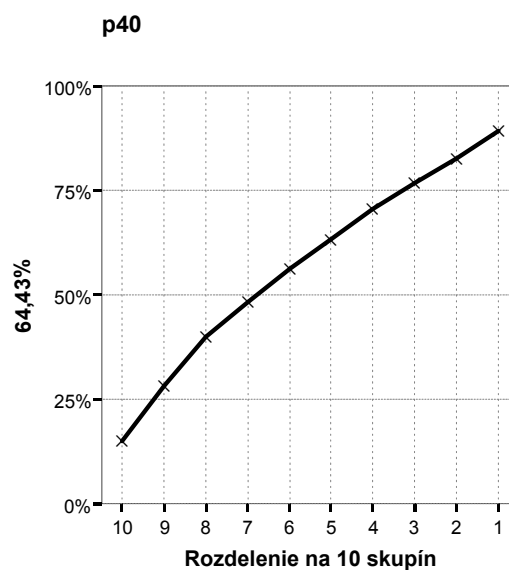
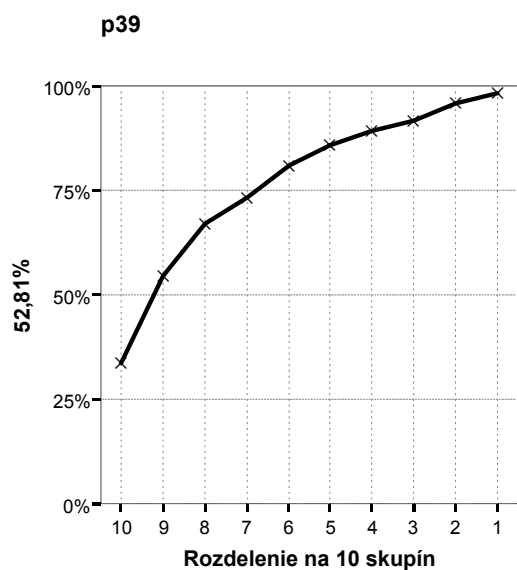
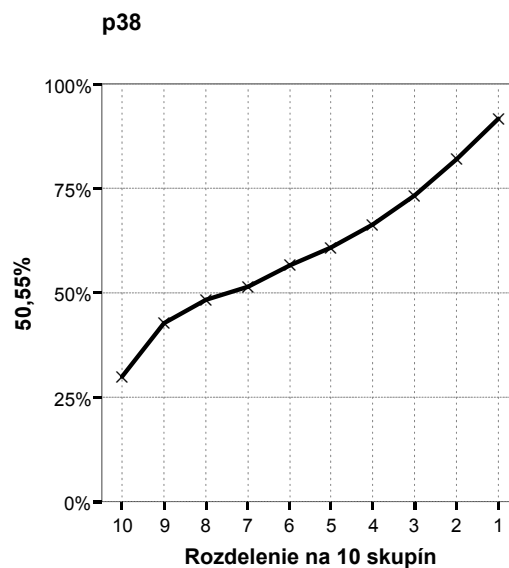
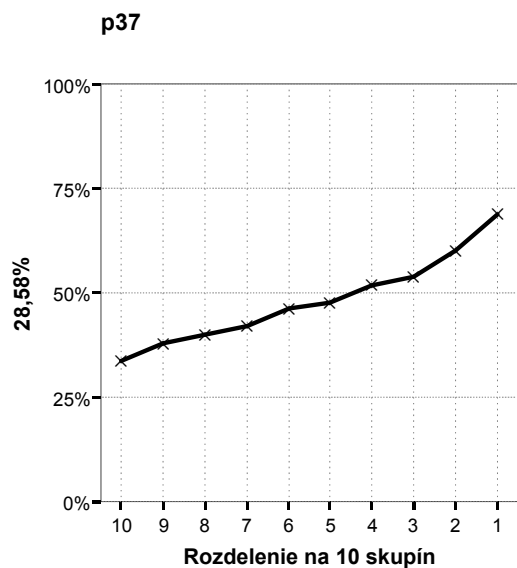


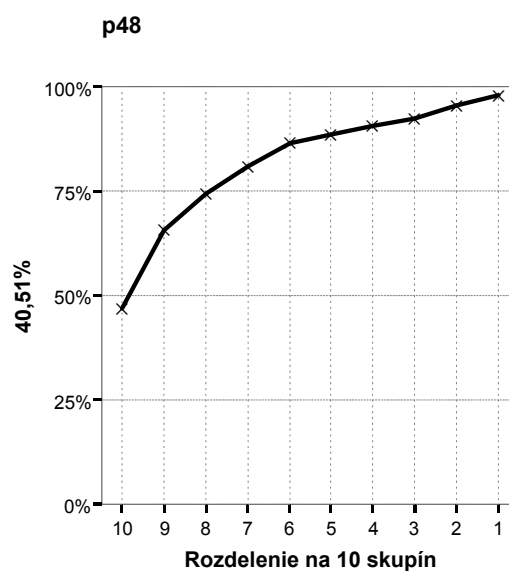
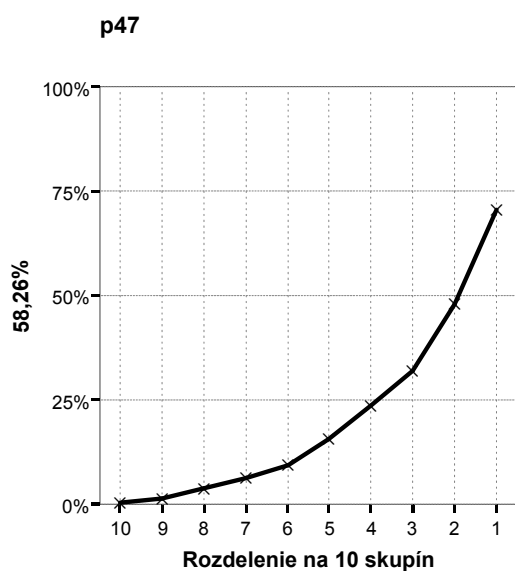
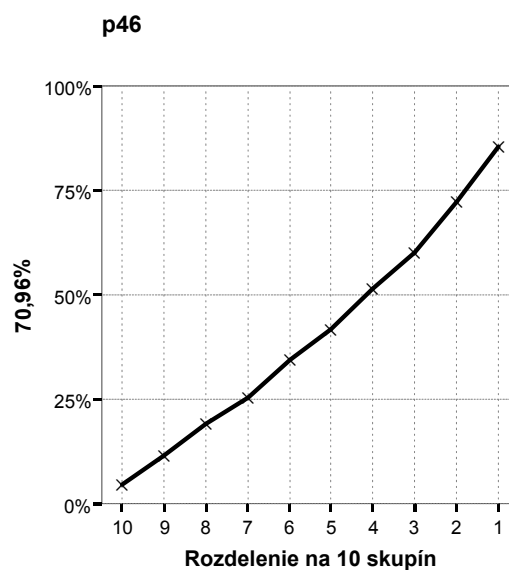
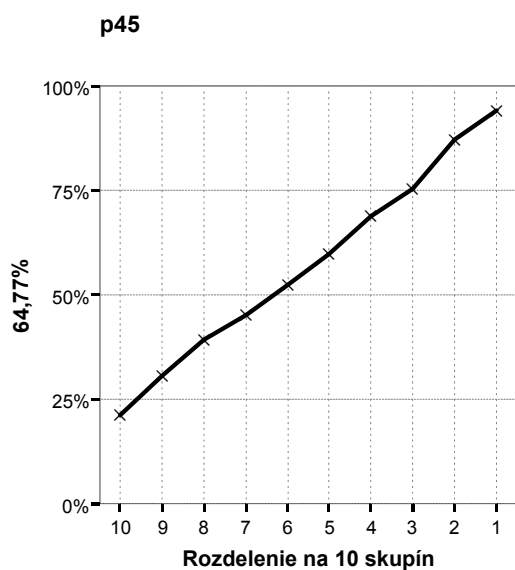
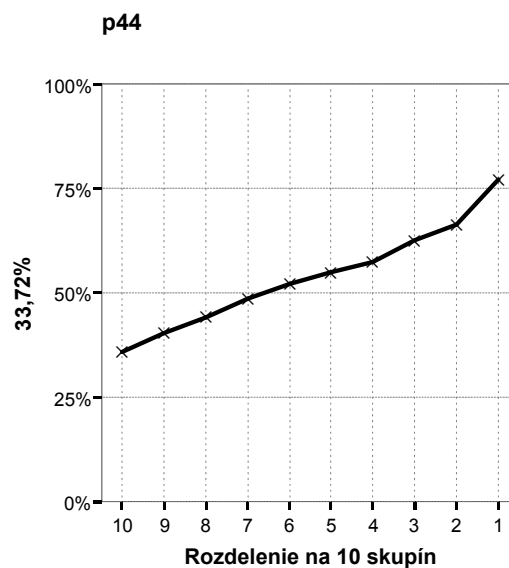
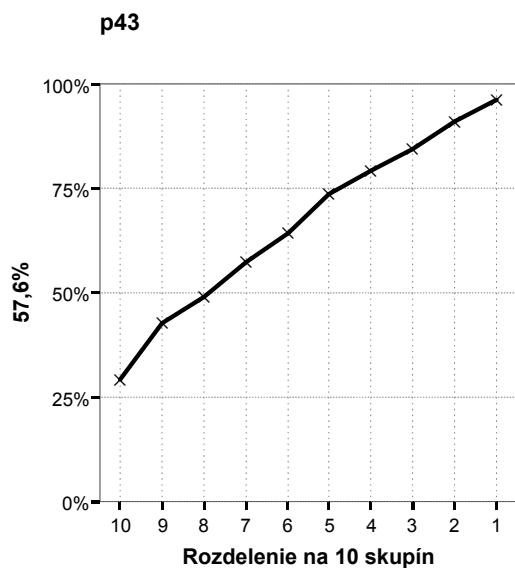


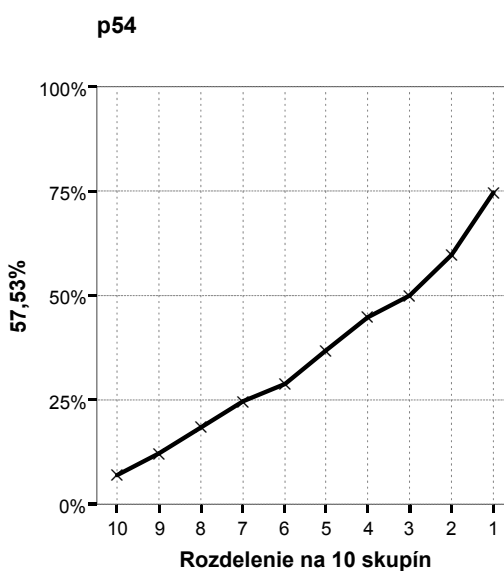
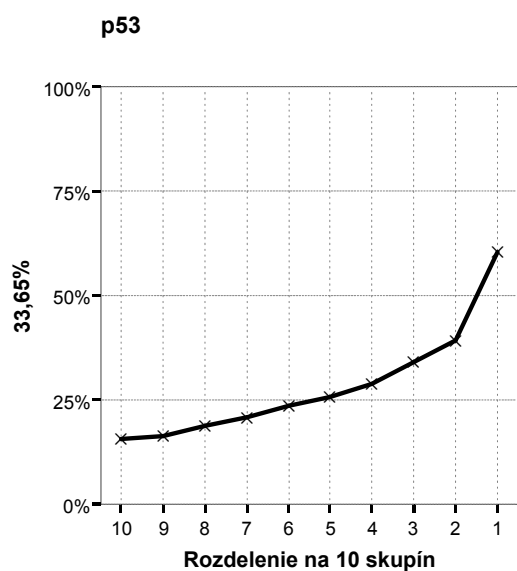
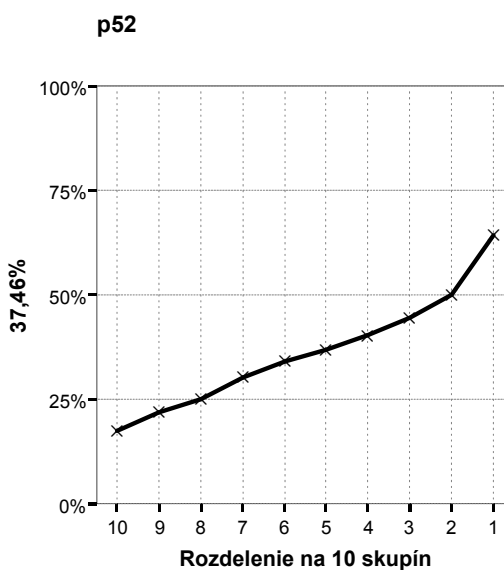
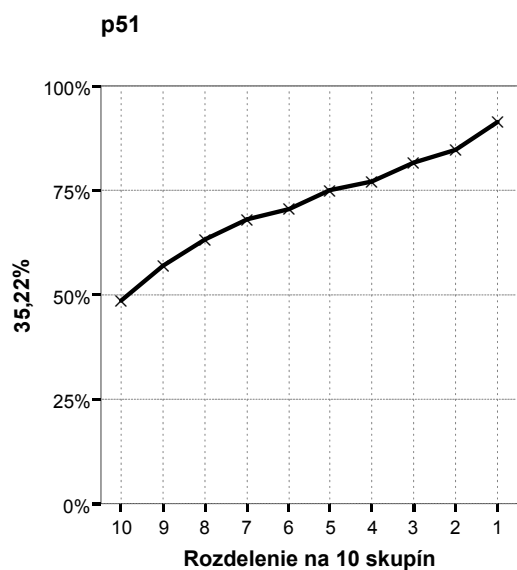
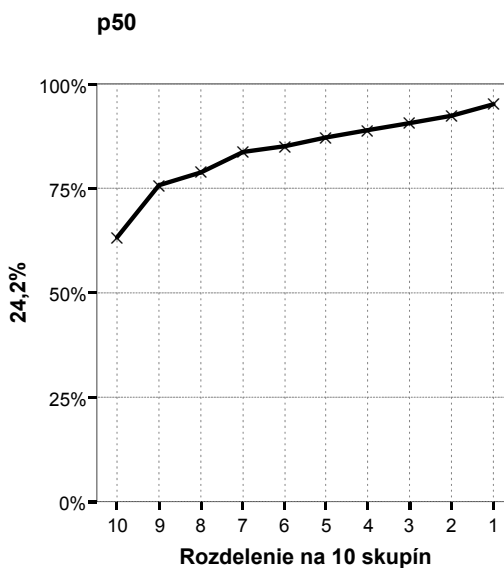
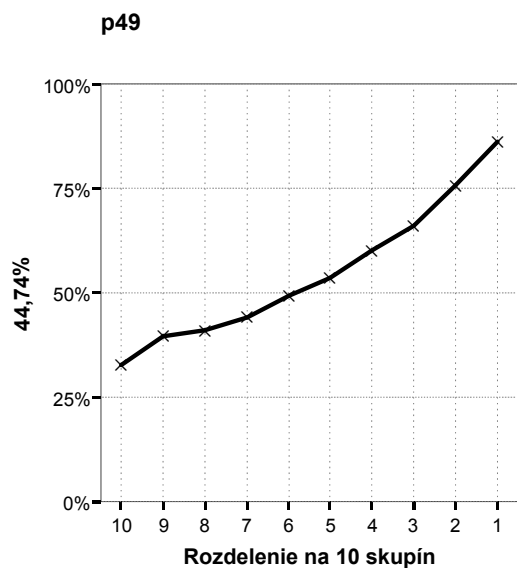


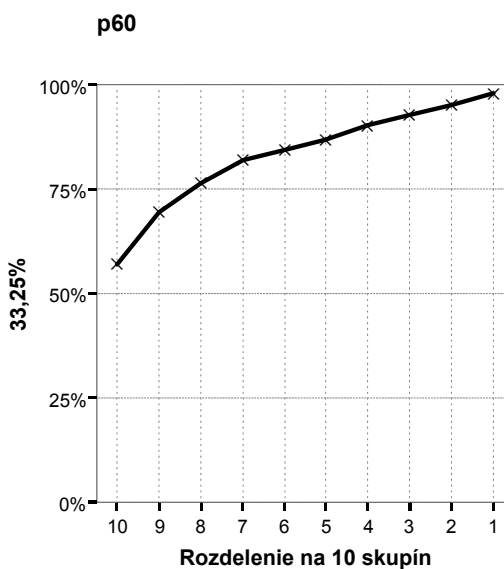
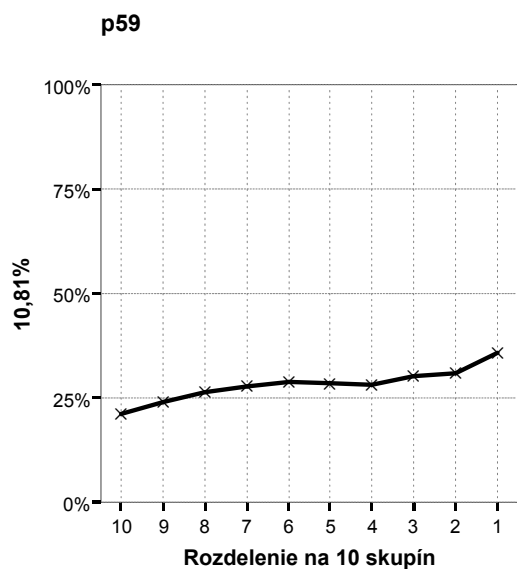
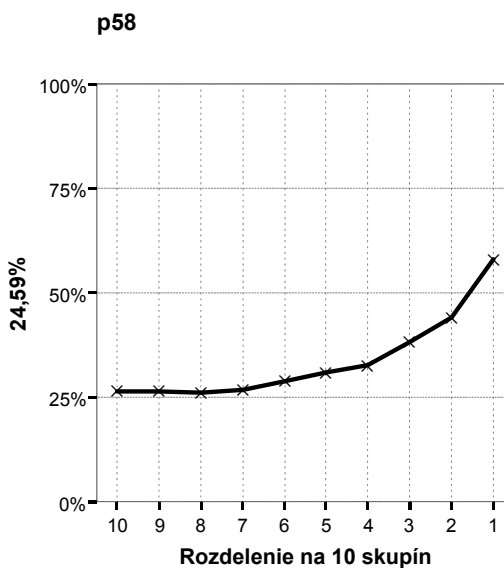
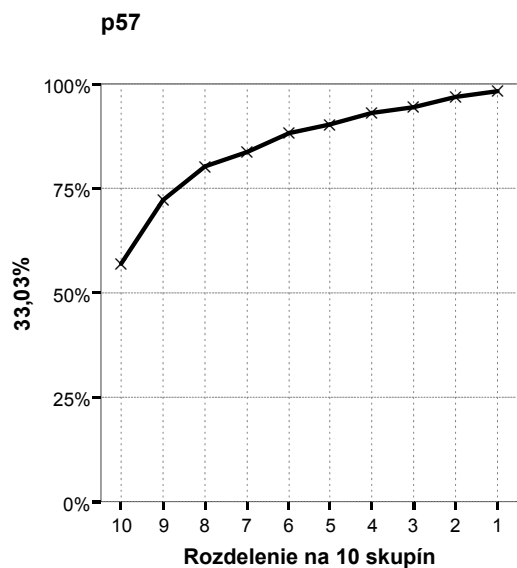
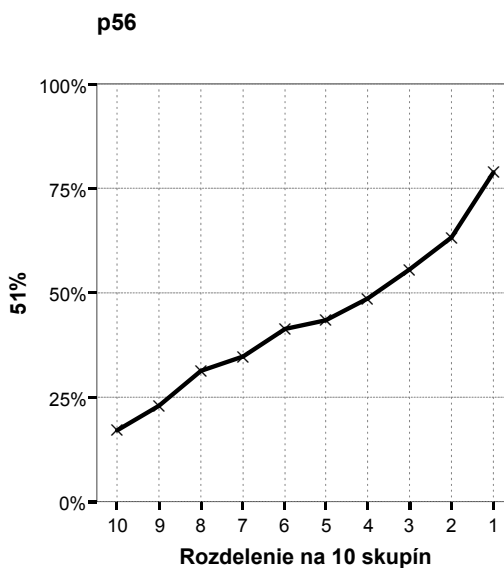
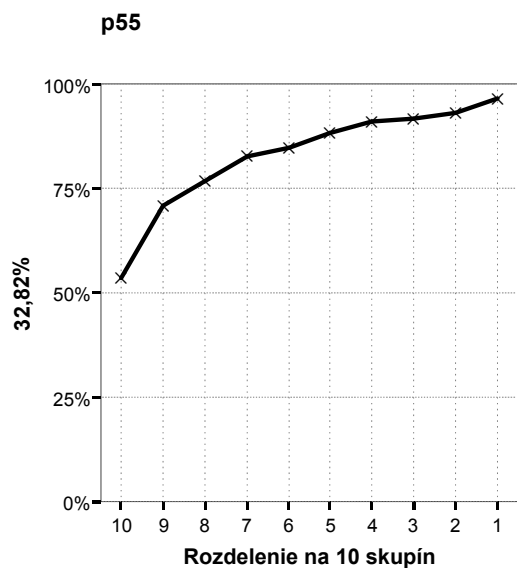


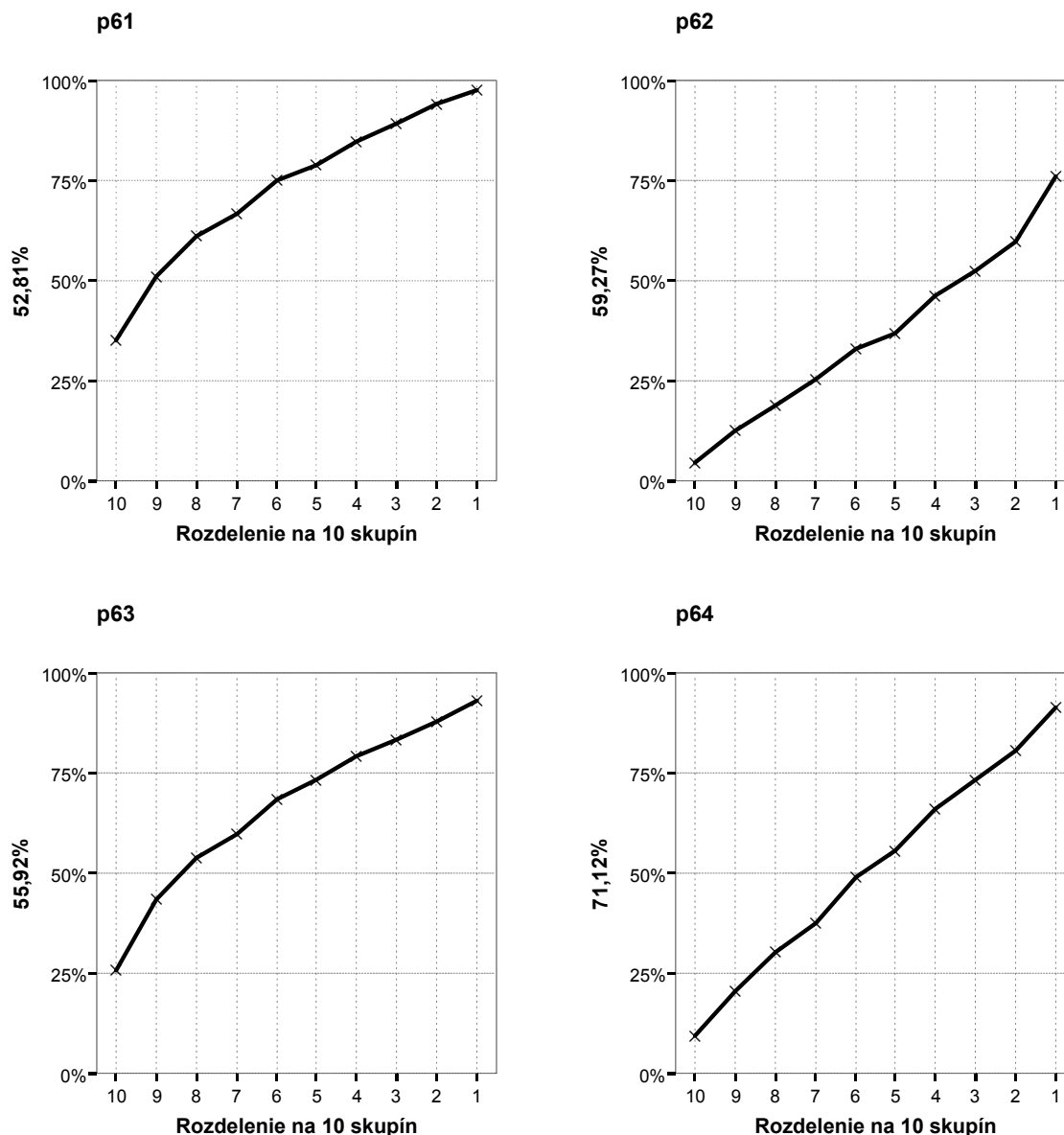












Obr. 10 Grafy distribúcie úspešnosti

Z grafov distribúcie úspešnosti vidíme, že niektoré položky žiakov veľmi dobre diferencovali (napr. 10, 14, 28, 40, 45, 46, 64). Položky napr. 1, 12, 59 boli pre všetkých žiakov takmer rovnako obťažné a nerozlišovali medzi nimi. Položky 11, 17, 42 nediferencovali žiakov, boli pre všetkých takmer rovnako ľahké a naopak napr. položka 27 bola pre žiakov takmer rovnako ťažká. Najúspešnejších žiakov oddelila napr. položka 13 a polovicu najslabších položka 8. Uvedené príklady pomôžu čitateľovi ľahšie sa v grafoch zorientovať.

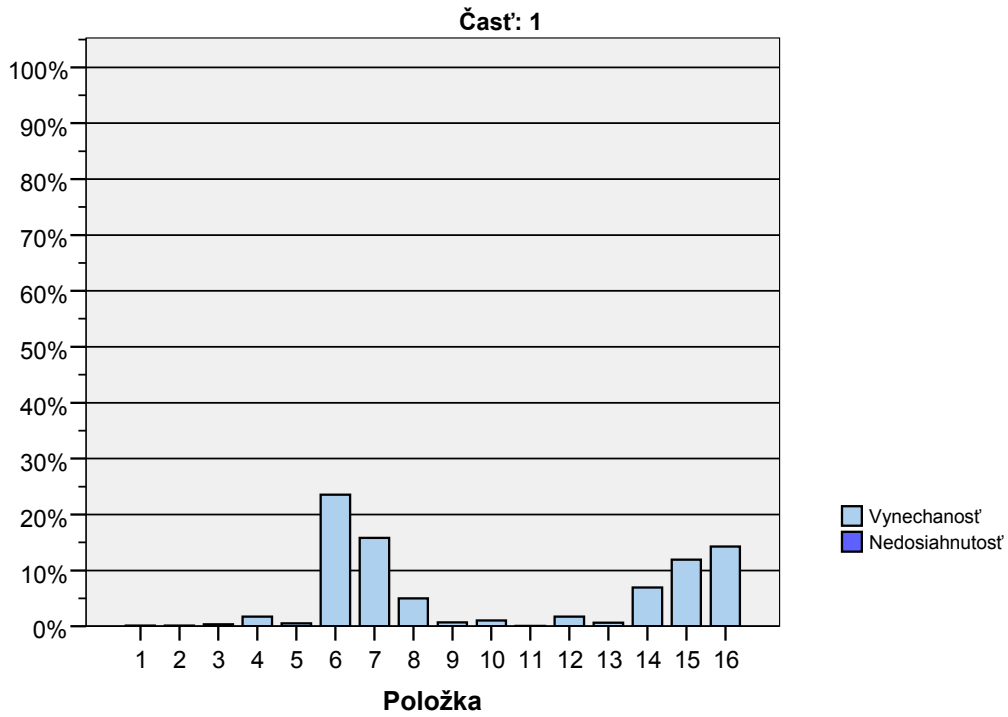
### 3.8 Neriešenosť

Neriešenosť<sup>4</sup> môže poukazovať na obťažnosť testu, jednotlivých položiek, prípadne nedostatok času na riešenie.

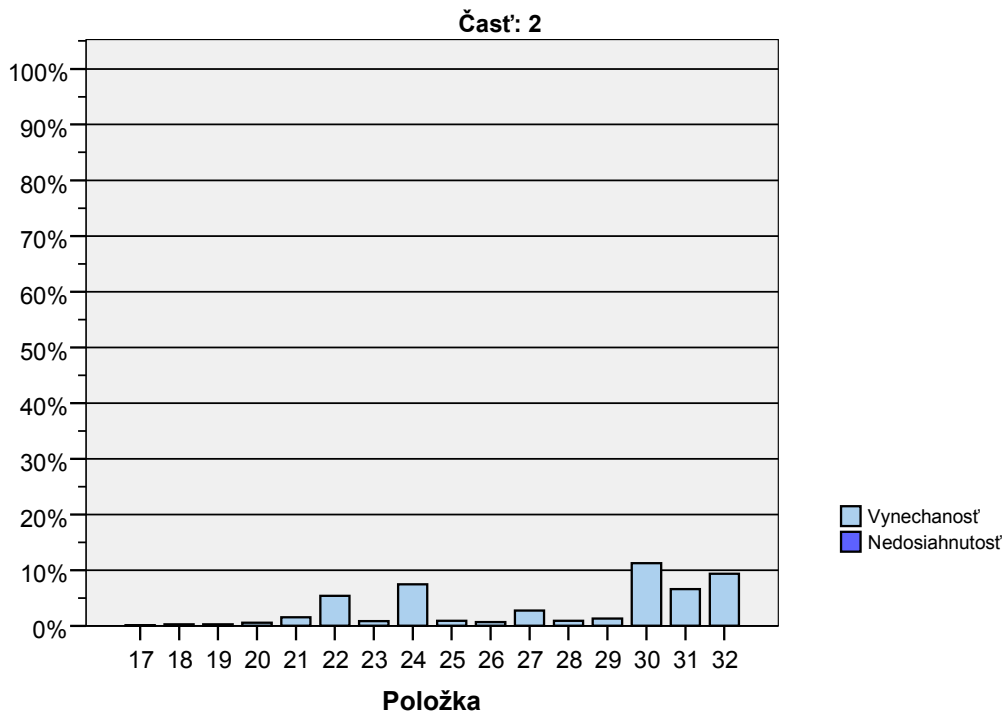
Položky na Obr. 11 sú usporiadané podľa poradia v teste, podiel nedosiahnutosti na neriešenosti je znázornený farebne.

<sup>4</sup> Podrobnejšie informácie sú opäť uvedené v Príručke.  
EČ MS 2008

a)

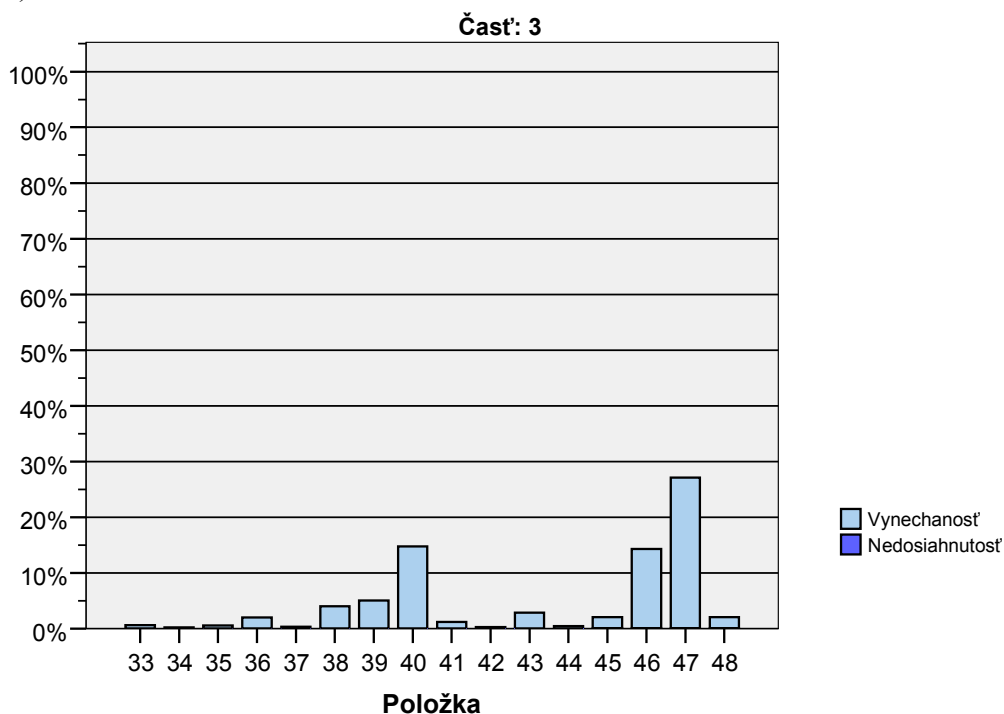


b)

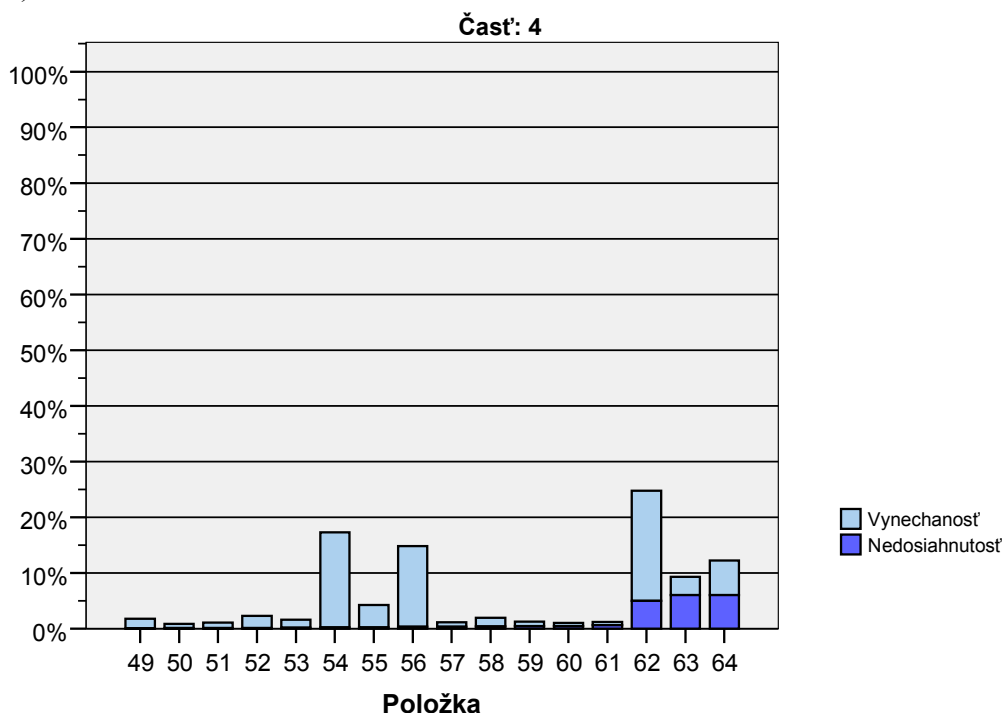




c)



d)



Obr. 11 Vynechanosť a nedosiahnutosť položiek v jednotlivých častiach testu

Štyri pätiny položiek testu majú neriešenosť pod 10 %. U posledných troch položiek testu sa na ich neriešenosti výraznejšie podieľa nedosiahnutosť. Sú to položky s krátkou odpoveďou, preto pri nich mohla zohrať úlohu aj skutočnosť, že žiaci ich nevedeli riešiť, hoci časový limit bol dostatočný. V teste sa vyskytlo jedenásť položiek (6, 7, 15, 16, 30, 40, 46, 47, 54, 56, 62) s vynechanosťou nad 10 %. Sú to položky s krátkou odpoveďou. Položiek s neriešenosťou nad 10 % je v teste dvanásť, okrem predošlých jedenásťich k nim pribudla 64. položka. Za povšimnutie stoja hlavne položky 6, 47, 62 s neriešenosťou vyššou ako 20 %.

### 3.9 Súhrnné charakteristiky položiek

V nasledujúcej tabuľke 26 uvádzame súhrnné charakteristiky jednotlivých položiek. Kritické hodnoty sme odstupňovali farebným zvýraznením.

V poslednom stĺpci (stonásobok koeficientu *P.Bis.*) sme farebne odstupňovali skupiny položiek z hľadiska problematickej medzipoložkovej korelácie do intervalov:

- $P.Bis. < 0,0$
- $0,1 < P.Bis. < 5,0$
- $5,1 < P.Bis. < 10,0$
- $10,1 < P.Bis. < 15,0$
- $15,1 < P.Bis. < 20,0$ .

SJ08B - variant 6840 - 1. časť

Položka	Obťažnosť	Citlivosť	Nedosiahnutosť	Vynechanosť	Neriešenosť	Korelácia medzi položkou a zvyškom testu
1	21,9	10,3	,00	,12	,12	5,1
2	25,4	22,1	,00	,13	,13	13,7
3	28,8	44,5	,00	,35	,35	31,3
4	49,6	18,6	,00	1,71	1,71	8,7
5	53,2	19,1	,00	,55	,55	8,4
6	78,9	50,3	,00	23,54	23,54	40,0
7	76,2	47,1	,00	15,84	15,84	35,4
8	18,4	53,4	,00	4,97	4,97	44,8
9	52,9	43,6	,00	,73	,73	25,5
10	33,2	51,0	,00	1,01	1,01	34,2
11	1,6	5,0	,00	,06	,06	13,6
12	45,7	12,9	,00	1,71	1,71	4,2
13	84,3	39,1	,00	,62	,62	34,7
14	62,3	73,0	,00	6,94	6,94	49,7
15	65,7	72,0	,00	11,92	11,92	50,3
16	75,9	56,1	,00	14,30	14,30	42,4
17	5,3	12,6	,00	,12	,12	17,9
18	15,0	30,6	,00	,29	,29	26,4
19	28,3	21,7	,00	,30	,30	12,4
20	32,8	47,4	,00	,59	,59	31,2
21	67,4	42,1	,00	1,53	1,53	27,2
22	44,4	53,8	,00	5,39	5,39	33,3
23	21,5	33,9	,00	,85	,85	24,4
24	32,3	44,2	,00	7,48	7,48	28,6
25	56,3	34,1	,00	,93	,93	19,4
26	24,4	15,4	,00	,69	,69	8,8
27	85,3	12,5	,00	2,74	2,74	9,1
28	41,0	70,8	,00	,93	,93	47,4
29	47,7	43,7	,00	1,30	1,30	26,6
30	72,9	46,5	,00	11,24	11,24	32,4
31	21,9	46,0	,00	6,63	6,63	34,9
32	66,3	52,7	,00	9,37	9,37	35,1

SJ08B - variant 6840 - 2. časť

Položka	Obťažnosť	Citlivosť	Nedosiadnutosť	Vynechanosť	Neriešenosť	Korelácia medzi položkou a zvyškom testu
33	60,2	46,5	,00	,62	,62	29,2
34	14,2	20,9	,00	,22	,22	18,0
35	23,8	30,8	,01	,55	,56	21,4
36	65,7	48,9	,01	2,01	2,02	31,4
37	51,7	28,6	,01	,31	,32	15,1
38	39,6	50,6	,01	4,05	4,05	31,9
39	22,8	52,8	,01	5,08	5,09	40,3
40	42,8	64,4	,01	14,75	14,75	41,9
41	44,2	33,0	,01	1,23	1,23	18,7
42	7,3	11,2	,01	,31	,31	12,8
43	33,1	57,6	,01	2,88	2,89	39,9
44	46,0	33,7	,01	,45	,46	19,0
45	42,4	64,8	,04	2,05	2,09	41,8
46	59,3	71,0	,04	14,24	14,28	47,2
47	78,8	58,3	,06	27,09	27,14	46,8
48	17,9	40,5	,06	2,05	2,10	33,6
49	45,0	44,7	,08	1,68	1,76	27,3
50	15,8	24,2	,09	,80	,89	20,0
51	28,1	35,2	,10	1,01	1,11	23,1
52	63,4	37,5	,13	2,18	2,31	23,0
53	71,5	33,6	,16	1,46	1,62	22,0
54	64,2	57,5	,21	17,09	17,30	38,6
55	16,9	32,8	,24	3,99	4,23	27,7
56	56,1	51,0	,33	14,52	14,85	31,1
57	14,4	33,0	,37	,78	1,15	29,8
58	66,0	24,6	,41	1,55	1,96	13,8
59	71,6	10,8	,43	,87	1,30	3,4
60	16,6	33,3	,48	,57	1,05	27,8
61	26,5	52,8	,67	,54	1,21	38,4
62	63,4	59,3	4,99	19,79	24,78	39,7
63	33,0	55,9	6,02	3,27	9,29	38,0
64	48,6	71,1	6,02	6,22	12,24	46,9

Tab. 26 Súhrnné charakteristiky položiek

Sedemdesiat percent položiek vykázalo veľmi dobré charakteristiky položkovej analýzy. V troch položkách sme zaznamenali obťažnosť pod 10 % a v devätnástich nízku až kriticky nízku hodnotu medzipoložkovej korelácie. Z deviatich položiek navrhnutých na prebodovanie koordinátorka schválila štyri a to 4, 19, 27, 59.

## Záver

Na výsledky riešenia testu externej časti maturitnej skúšky zo slovenského jazyka úroveň B sa môžeme pozerat' z hľadiska kvality výkonu žiakov, ako aj z hľadiska kvality meracieho nástroja – testu, pričom tieto dva aspekty sú navzájom prepojené.

Test SJ08B písalo 53 194 maturantov zo 716 škôl. Zo štátnych škôl pochádzalo 88 % žiakov. V zastúpení podľa typu školy počty žiakov kopírujú ich rozmiestnenie na jednotlivých typoch škôl s výnimkou gymnázií, z ktorých si žiaci viac vyberali A úroveň. Podiel chlapcov a dievčat je vyrovnaný 49:51.

Priemerná úspešnosť testovanej populácie žiakov (národný priemer) bola 60,3 %. Rozdiely dosiahnutých priemerných úspešností podľa kraja, zriaďovateľa, typu školy, pohlavia a polročnej klasifikácie sme vyhodnotili štatistickým testovaním obojstrannej signifikancie, ako aj vecnou signifikanciou rozdielov medzi dosiahnutou úspešnosťou a národným priemerom.

Vzájomné rozdiely sa podľa očakávania preukázali signifikantné, keďže ide o veľký štatistický súbor. Ďalšie rozdiely sme posudzovali prostredníctvom vecnej signifikancie.

Priemerná úspešnosť žiakov podľa krajov bola porovnateľná. Podľa zriaďovateľa najlepšie výsledky dosiahli žiaci cirkevných škôl, a to na úrovni strednej signifikancie. Výsledky žiakov štátnych škôl sa premietli do národného priemeru. Z hľadiska typu školy výkon žiakov gymnázií s priemernou úspešnosťou 72,0 % bol významne lepší ako výkony žiakov z ostatných typov škôl. Najslabšou skupinou podľa typu školy boli žiaci stredných odborných učilíšť s priemernou úspešnosťou 49,1 %. Dosiahnutá priemerná úspešnosť dievčat bola mierne lepšia ako priemerná úspešnosť chlapcov. Ak porovnáваме výkon podľa známky z polročnej klasifikácie žiakov, rozostupy dosiahnutých priemerných úspešností v jednotlivých klasifikačných stupňoch sú primerané. Priemerná úspešnosť stúpa smerom k lepším známkam.

Dosiahnuté priemerné výkony žiakov boli primerané a zistené rozdiely vo výkonoch podľa niektorých znakov očakávané.

Test SJ08B dosiahol v oboch variantoch veľmi dobrú reliabilitu a žiakov dobre rozlišoval.

Tvorcovia testu SJ08B vyvinuli dva jeho varianty. Na základe analýzy početnosti žiakov - podľa krajov, zriaďovateľa, typu školy a pohlavia - v oboch variantoch, úspešnosťou položiek vo variantoch, reliability podľa variantov, usudzujeme, že varianty testu SJ08B sú ekvivalentné. To nás oprávňovalo použiť pre overovanie kvality testu v položkovej analýze zástupný variant 6840.

Položková analýza poukázala na položky s horšími štatistickými vlastnosťami. Devätnásť položiek sa vyznačovalo nízkou medzipoložkovou koreláciou a tri veľmi nízkou obťažnosťou. V ostatných sledovaných charakteristikách sme nezaznamenali nepriaznivé hodnoty.

Z položiek navrhnutých na prebodovanie boli schválené štyri, v ktorých sa každému žiakovi priznal jeden bod.

V minulom školskom roku sa uskutočnila generálna skúška EČ MS zo slovenského jazyka a literatúry. V úrovni B sa jej zúčastnilo 54 266 žiakov. Test sa od tohtoročného líšil počtom položiek. Minulý rok ich žiaci riešili 80. Priemerná úspešnosť testovanej populácie bola 62,6 %. Test o niečo lepšie diferencoval žiakov celkovo v teste slabších ako žiakov úspešnejších.

## Literatúra

1. Burjan, V.: *Tvorba a využívanie školských testov vo vzdelávacom procese*. Bratislava: Exam, 1999.
2. Hendl, J.: *Přehled statistických metod zpracování dat*. Praha: Portál, 2004.
3. Juščáková, Z.: *Záverečná správa zo štatistického spracovania testu zo slovenského jazyka a literatúry úroveň B*. Bratislava: ŠPÚ, 2007.
4. Kolektív: *Standards pro pedagogické a psychologické testování*. Praha: Testcentrum, 2001.
5. Lapitka, M.: *Tvorba a použitie didaktických testov*. Bratislava: ŠPÚ, 1996.
6. Řitomský, A. - Zelmanová, O.: *Štatistické spracovanie a analýza dát rozsiahlych monitorovaní s využitím systému SPSS*. Bratislava: ŠPÚ, 2003.
7. Řitomský, A. - Zelmanová, O. - Zelman, J.: *Štatistické spracovanie a analýza dát rozsiahlych monitorovaní s využitím systému SPSS*. ŠPÚ : Bratislava 2002.
8. Sklenářová, I. - Zelmanová, O.: *Metodika spracovania dát z maturity 2005 v systéme SPSS*. Bratislava: ŠPÚ, 2005.
9. *SPSS Base 10.0 User`s Guide*. by SPSS Inc. : Chicago 1999.
10. *SPSS Base 7.0 Syntax Reference Guide*. by SPSS Inc.: Chicago 1996.
11. Turek, I.: *Učiteľ a pedagogický výskum*. Bratislava: Metodické centrum, 1998.
12. Wimmer, G.: *Štatistické metódy v pedagogickom výskume*. Hradec Králové: Gaudeamus, 1993.



**MINISTERSTVO ŠKOLSTVA SLOVENSKEJ REPUBLIKY**

STROMOVÁ 1, 813 30 BRATISLAVA

**M A T U R I T A 2 0 0 8**


**EXTERNÁ ČASŤ**

**SLOVENSKÝ JAZYK A LITERATÚRA**

úroveň **B**

kód testu: 6840

**NEOTVÁRAJTE, POČKAJTE NA POKYN!  
PREČÍTAJTE SI NAJPRV POKYNY K TESTU.**

- Test obsahuje **64 úloh**.
- Na vypracovanie testu budete mať **90 minút**.
- Pri riešení úloh budete striedavo používať dva typy odpovedových hárkov.
  - Do odpovedového hárka č. 1 označeného piktogramom **X** budete zaznamenávať riešenia úloh s výberom odpovede. Pri týchto úlohách vyberte správnu odpoveď spomedzi štyroch ponúkaných možností, z ktorých je vždy správna iba jedna. Správnu odpoveď zaznačte krížikom do príslušného políčka odpovedového hárka.
  - Do odpovedového hárka č. 2 označeného piktogramom  budete zaznamenávať riešenia úloh s krátkou odpoveďou. Pri týchto úlohách správnu odpoveď napíšte do príslušného riadka odpovedového hárka. Úlohu s krátkou odpoveďou tvorí jedno alebo niekoľko slov.
- Pri práci smiete používať iba pero s čiernou alebo modrou náplňou. Nesmiete používať zošity, slovníky, učebnice ani inú literatúru.
- **Píšte čitateľne. Pri použití tlačeneho písma rozlišujte veľké a malé písmená.**
- **Podrobnejšie pokyny na vyplňovanie odpovedového hárka sú na poslednej strane testu. Prečítajte si ich.**
- **Pracujte rýchlo, ale sústreďte sa.**

Želáme vám veľa úspechov

**Začnite pracovať, až keď dostanete pokyn**

**Ukážka 1**

**Erich Maria Remarque – Traja kamaráti**

(úryvok)

„Preboha, Pat...“

„Som šťastná,“ povedala.

Stál som tu a hľadel som na ňu. Boli to iba dve slová, ale boli to slová, aké som ešte nikdy nepočul. Poznal som dosť žien, ale vždy to boli iba povrchné stretnutia, dobrodružstvá, občas zaujímavá hodina, večer vo dvojici, útek pred sebou, pred zúfalstvom, pred prázdnotou. Nechcel som ani, aby to bolo inak, lebo som sa naučil, že človek sa na nikoho nemôže spoľahnúť okrem seba a prípadne na kamaráta. Teraz som si naraz uvedomil, že jestvuje človek, pre ktorého niečo znamená jednoducho už tým, že som tu a že som šťastný, pretože tu som. Je to láska a je to aj niečo iné. Niečo, pre čo sa oddá život. Pre lásku muž nemôže žiť. Pre človeka áno.

Chcel som to Pat povedať, ale nemohol som. Ťažko sa hľadajú slová, keď sú naozaj potrebné. A aj vtedy, keď tie pravé slová poznáme, hanbíme sa ich vysloviť. Všetky tieto slová patria do dávnejších storočí. Naša doba ešte nenašla svoje slová pre city. Vie byť iba neviazaná a prostoreká – všetko ostatné je nepravé.

**1** Robby, rozprávač v ukážke 1, sa hanbil vyznať svoje city k Pat, pretože

- (A) na to nebola vhodná doba.
- (B) sa ešte nechcel viazať k žiadnej žene.
- (C) si nebol istý, či by našiel vhodné slová.
- (D) nevedel, čo k nej vlastne cíti.

**2** Prečo Robby, rozprávač v ukážke 1, vyhľadával iba nezáväzné vzťahy so ženami?

- (A) Báľ sa sklamania.
- (B) Neveril si.
- (C) Chcel si len užiť.
- (D) Nechcel sa ešte ženiť.

**3** V ktorej možnosti je správne uvedený slovný druh prvého slova ukážky 1?

- (A) príslovka
- (B) citoslovce
- (C) oslovenie
- (D) podstatné meno

- 4 Aký umelecký jazykový prostriedok sa nachádza v nasledujúcich dvoch vetách ukážky 1?

*Pre lásku muž nemôže žiť. Pre človeka áno.*

- (A) epifora                      (B) anafora                      (C) inverzia                      (D) epanastrofa

- 5 V ktorej možnosti nie je uvedené synonymum k slovu **prostorská**?

- (A) priama, bez okolkov  
(B) neokrôchane úprimná  
(C) pravdivá, bez spoločenských ohľadov  
(D) jednoducho sa vyjadrujúca

- 6 Napište slovesný tvar, ktorým by sa pasívna konštrukcia v nasledujúcom súvetí zmenila na aktívnu.

*Ťažko hľadáme slová, keď sú naozaj potrebné.*

- 7 Ako sa nazýva zvýraznený viacnásobný vetný člen v slovnom spojení *útek pred sebou, pred zúfalstvom, pred prázdnotou*?

- 8 Napište tvar neurčitku slovesa **som**.

**Test pokračuje na nasledujúcej strane**



**Ukážka 2**

**Sofokles – Antigona**

(úryvok)

ANTIGONA: *Chceš ešte niečo iné ako moju smrť?*

KREON: *Nie, nechcem. Tvoja smrť mi postačí.*

ANTIGONA: *Čo teda váhaš? Mne sa bridí každé slovo z tvojich úst a nechcem, aby sa mi nebridilo. Tebe sa zas iste bridí všetko na mne. Ale uznaj – čím by som si mohla získať väčšiu slávu než tým, že som ho pochovala? Títo všetci by mi dali za pravdu, no strach im zviazal jazyk. To len tyranovi žičí šťastie okrem iného i v tom, že môže hovoriť a robiť, čo si zmyslí.*

KREON: *Tak to vidíš z celých Téb ty sama!*

ANTIGONA: *Vidia to aj ostatní, no pred tebou sú ticho.*

KREON: *Nehanbíš sa, že sa správaš inak ako ostatní?*

**9** Ktoré z nasledujúcich tvrdení o diele Antigona nie je pravdivé?

- (A) Z formálnej stránky sa odlišuje od súčasnej drámy tým, že v nej vystupuje zbor.
- (B) Hlavnou myšlienkou je nadradenie božích zákonov nad ľudskými zákonmi.
- (C) Kreonta zbavili vlády v Tébach a vyhnaní ho z vlasti.
- (D) Antigona sa dokázala postaviť Kreontovej tyranii.

**10** Ktoré z uvedených tvrdení o postave Kreonta je pravdivé?

- (A) Kreon si váži ženy, uznáva ich, nevyvyšuje sa nad nimi.
- (B) Kreon je ohľaduplný k iným ľuďom, akceptuje ich názory.
- (C) Kreon má dobrý a láskavý vzťah k rodine, ale je bezohľadný k iným.
- (D) Kreon napokon uznáva svoju vinu a uvedomuje si, že prišiel o všetko.

**11** V ktorej možnosti je najlepšie vystihnutý význam slovného spojenia **strach im zviazal jazyk** z ukážky 2?

- (A) plietol sa im jazyk
- (B) vyschlo im v ústach
- (C) zalepili si ústa
- (D) báli sa prehovoriť

- 12** Znakom drámy ako literárneho druhu je, že
- (A) v nej rozprávač zvyčajne neexistuje.
  - (B) postavy nemôžu vyjadrovať svoje pocity, myšlienky a nálady.
  - (C) reálny čas príbehu je zvyčajne kratší ako čas v texte.
  - (D) v nej dominuje minulý čas.

- 13** Ktorá z uvedených viet je napísaná pravopisne správne?
- (A) Antigona bola statočnejšia, ako väčšina mužov v Aténach.
  - (B) Peťo, poď, prosím ťa, k tabuli!
  - (C) Vieš, čo bude nasledovať keď sa Kreon dozvie, že si ho pochovala?
  - (D) Navyše ho ani škola nelákala a tak odišiel z lýcea i z domu.

- 14** Určte literárny žáner diela, z ktorého je ukážka 2.

- 15** Napíšte slovo, na ktoré odkazuje zámeno **ho** v druhom prehovore Antigony v ukážke 2.

- 16** Ako sa volá prehovor jednej postavy, ktorý je súčasťou dialógu v dráme?

**Test pokračuje na nasledujúcej strane**

**Ukážka 3**

**Ján Kostra – Moja rodná**

(úryvok)

*Zachcelo sa mi zrazu šepkať slová  
Moja rodná*

*Ej zablúdili sme zablúdili  
v krtisku bolestí a smútkov  
ďalekým mestám vyznávali lásku  
a bledým kráskam posielali verše  
v poryvoch vetra ktorý zrážal listy  
prastarej jari*

*A ty si zatiaľ vyčkávala na mňa  
ty verná rodná hruda kamenistá  
pás poľa zemiakového  
pokorný ovsík chudoby  
trnka na medzi  
šíp  
nepoddajný strážca krehkej nádhery  
slepej ruže*

*A ty si zatiaľ vyčkávala na mňa  
šatôčku vyšívava  
v pokornej pýche svojej panenskej  
ty ktorá nepoznala si dosiaľ chvály  
milencových úst*

*Ty bosá kráľovná moja  
pastierka jahniat najbelších  
svätica slnkom opálená  
na brehoch najsladších vôd*

*Zhadzujem na prah mošnu žobráciu  
palicu lámam družku blúdení  
a padám tvárou v lono trávnaté  
Moja rodná*

**17** Ktorý z uvedených motívov dominuje v básni Moja rodná?

- (A) Motív človeka zápasiaceho s každodenným údelom.
- (B) Motív matky, ktorá trpezlivo čakala na syna.
- (C) Motív naplnenej lásky k žene.
- (D) Motív úprimnej lásky k domovine.

**18** V celej básni Moja rodná cítiť kontrast, rozpor medzi

- (A) vlastňou a cudzinou.
- (B) láskou k matke a láskou k vlasti.
- (C) prítomnosťou a budúcnosťou.
- (D) krásou a škaredosťou.

- 19** Posledná strofa básne *Moja rodná* vyjadruje
- (A) básnikovo rozhodnutie skončiť s tuláckym životom.
  - (B) básnikovo pranie necestovať viac do cudziny.
  - (C) básnikovu túžbu zomrieť v rodnom dome.
  - (D) básnikovu nádej, že doma skôr zbohatne.

- 20** Aký umelecký básnický prostriedok predstavuje nasledujúce dvojveršie ako celok?

*A ty si zatiaľ vyčkávala na mňa  
ty verná rodná hruda kamenistá*

- (A) prirovnanie      (B) hyperbola      (C) epiteton      (D) personifikácia

- 21** Ktorý z uvedených literárnych smerov vznikol v medzivojnovom období?

- (A) symbolizmus      (B) vitalizmus      (C) realizmus      (D) impresionizmus

- 22** Vypíšte z nasledujúceho verša spoluhlásku, v ktorej nastáva znelostná asimilácia (spodobovanie).

*Oheň praská v kozube západu.*

- 23** Napíšte prvý stupeň prídavného mena **najbelší**.

- 24** Napíšte vzor podstatného mena **nebesá**.

**Test pokračuje na nasledujúcej strane**

**Ukážka 4**

**Boris Filan – Klasika**

*Chcem ťa pozvať na večeru, kde na to však vziať.  
V nešťastí priatelia, v núdzi len nápad.  
Index a časť nedá sa zjesť.  
Normálne dostávam hlad.*

**Všetci kričia: Nepožičiam!** Najprv nám ty vráť.  
*Láska a peniaze stále nás trápia.  
Buď ako buď, dnes nemám chuť  
na párky pod Grandkou stáť.*

*Antikvariát!*

*Za pár zlých básnikov môžeme si predjedlo dať,  
za dva diely Shakespeara bude nás polievka hriať,  
nad rezňom od bratov Čapkovcov môžeme sa smiať,  
Lev Tolstoj je zákusok – pán hlavný, drobné nám vráť.*

*Aj preto mám klasikov z otcovej knižnice rád.*

**25** Ktoré z nasledujúcich tvrdení nevyplýva z ukážky 4?

- (A) Zaľúbený básnik sa chce ukázať v dobrom svetle pred priateľkou.
- (B) Nedostatok peňazí na kvalitnú večeru vedie básnika do antikvariátu.
- (C) V núdzi človeku najlepšie pomôžu len ozajstní priatelia.
- (D) Básnik má pozitívny vzťah ku klasickej literárnej tvorbe.

**26** Akým slovným druhom sú slová **hlavný** a **drobné** vo verši *Lev Tolstoj je zákusok – pán hlavný, drobné nám vráť*?

- (A) podstatné mená
- (B) spodstatnené prídavné mená
- (C) slovesné podstatné mená
- (D) trpné prídavné mená

**27** Aký veršový systém uplatnil Boris Filan vo svojej básni?  
(A) sylabický      (B) voľný verš      (C) časomerný      (D) sylabotonický

---

**28** Ktorý z nasledujúcich literárnych žánrov zaraďujeme do lyriky?  
(A) román      (B) elégia      (C) epos      (D) tragédia

---

**29** V ktorej možnosti je uvedené meno autora zbierky básní Dotyky, ktorého viaceré básne boli zhudobnené?  
(A) Milan Rúfus      (B) Dušan Mitana      (C) Miroslav Válek      (D) Ján Smrek

---

**30** Vypíšte z druhej strofy básne Klasika ustálené slovné spojenie, v ktorom sú slovesá v inom ako oznamovacom spôsobe.

---

**31** Názov básne v ukážke má rovnaký slovný základ ako literárne obdobie 17. – 18. storočia. Napíšte názov literatúry tohto obdobia.

---

**32** Prepíšte zvýraznenú časť druhej strofy básne tak, že zmeníte 1. osobu jednotného čísla na 2. osobu jednotného čísla a doplňte chýbajúce interpunkčné znamienka.

---

**Test pokračuje na nasledujúcej strane**

**Ukážka 5**

**Dušan Mitana – Patagónia**

(úryvok)

*Boli sme si takí blízki, až ma to desilo. Obával som sa, čo sa stane, až si už nebudeme môcť byť bližší. Čím bližšie, tým ďalej? Kedy sa to stane zvykom? A čo urobíme, až to zistíme? Potiahneme rezignovane tú káru až do spoločnej staroby? Udrží nás spolu dieťa? Urobíme ďalšie deti, aby sme boli nútení rozísť sa? Možno sa deti robia iba preto, aby si človek uvedomil svoju zraniteľnosť a nevyhnutnosť držať s tým druhým. Každé dieťa si odkrýva ďalšie slabé, zraniteľné miesto; úder, ktorý by som vydržal, keď som sám, ma možno zloží, keď ho chytí dieťa.*

*Boli sme iba na začiatku cesty do Patagónie.*

*Pomaly som si začínal uvedomovať, že hra sa končí. Bolo mi to smiešne, ale začínala na mňa doliehať zodpovednosť hlavy rodiny. Bolo treba zohnať nejaký normálny byt, bolo treba nájsť nejaké normálne zamestnanie. No predovšetkým bolo treba skončiť hru na spisovateľa. Alebo vo mne niečo je, alebo sa presvedčím, že som si to po celý čas iba nahováral, a vrátim sa domov a poprosím otca o odpustenie a poviem mu: mal si pravdu.*

**33** Ktoré z nasledujúcich tvrdení o postave z ukážky 5 nevyplýva?

- (A) Hľadá si vlastný životný priestor.
- (B) Hľadá zmysel partnerstva.
- (C) Hľadá spôsob, ako sa ospravedlniť otcovi.
- (D) Hľadá odpoveď na otázku, či má literárny talent.

**34** V ktorej možnosti je správne vysvetlený význam zvýrazneného slova v slovnom spojení *potiahneme káru*?

- (A) materstvo      (B) partnerstvo      (C) ojazdené auto      (D) blízkosť

**35** Ktorá z nasledujúcich viet by mohla byť najpravdepodobnejším pokračovaním poslednej vety ukážky 5?

- (A) Začal som starnúť.
- (B) Nikdy som nemal byť hráč.
- (C) Do Patagónie tento rok nepôjdem.
- (D) Písanie ma neuživí.

- 36** Ktoré z nasledujúcich tvrdení je pravdivé?
- (A) V ukážke 5 sa nachádza vševediaci rozprávač.
  - (B) Na základe témy a použitých jazykových prostriedkov patrí text v ukážke 5 do lyrizovanej prózy.
  - (C) Autor textu ukážky 5 je predstaviteľom slovenskej literatúry po roku 1945.
  - (D) V texte ukážky 5 prevláda rozprávací slohový postup.
- 

- 37** Z koľkých slabík sa skladá slovo *Patagónia*?
- (A) 4            (B) 5            (C) 8            (D) 9
- 

- 38** Akým vetným členom je zvýraznené slovo v nasledujúcej vete?
- Udrží nás spolu **dieťa**?*
- 

- 39** Napíšte nominatív jednotného čísla zámena (*na*) *mňa*.
- 

- 40** Vypíšte z posledného súvetia ukážky 5 vokalizovanú predložku.
- 

**Test pokračuje na nasledujúcej strane**



## Ukážka 6

**Ruský vlak zničili ultranacionalisti**

(úryvok)

Za bombový útok na expres Moskva – Petrohrad sú pravdepodobne zodpovední ruskí ultranacionalisti. Napísal to Valerij Michajlovič Konev z agentúry Interfax s odvolaním sa na zdroj blízky vyšetrovateľom.

„Detektívi a vyšetrovatelia pracujú na viacerých verziách, ale prevláda názor, že do teroristického útoku boli zapletené organizácie extrémnych nacionalistov,“ **citovala tlačová agentúra hovorca moskovskej polície**. Rýchlovlak Nevský expres sa vykoľajil v pondelok v noci po výbuchu bomby, ktorá bola nastražená na trati.

Niekoľko vozňov sa prevrátilo, zranených bolo vyše 60 ľudí. Katastrofa sa obišla bez obetí na ľudských životoch. Ruskí ultranacionalisti sa zvyčajne obmedzujú na pouličné bitky s robotníkmi tmavej pleti, ale majú na svedomí aj niekoľko bombových útokov. Vlani v júni vyhodili do vzduchu vlak Groznyj – Moskva. Vyšetrovatelia uviedli, že odpaľovacie systémy sa v oboch prípadoch zhodujú. Páchatelia minuloročného útoku už boli chytení aj odsúdení.

(16. 8. 2007, SME, upravené)

**41** Ktoré z nasledujúcich tvrdení vyplýva z ukážky 6?

- (A) Agentúra Interfax napísala, že ultranacionalisti často vyvolávajú konflikty s ruskými robotníkmi.
- (B) Ruskí detektívi pracujú na viacerých verziách okolností útoku aj napriek tomu, že hlavných aktérov už chytili a odsúdili.
- (C) Vyšetrovatelia si myslia, že na obidva vlaky zaútočili tí istí páchatelia, lebo využili rovnaký spôsob aktivácie výbušniny.
- (D) Katastrofa si vyžiadala aj veľké straty na ľudských životoch, celkovo zomrelo viac ako 60 ľudí.

**42** Ktorý slohový postup prevláda v ukážke 6?

- (A) opisný    (B) informačný    (C) rozprávací    (D) výkladový

- 43 V ktorej možnosti sa neskloňujú všetky prídavné mená podľa vzoru pekný?
- (A) tmaví robotníci, nebezpečných páchatel'ov, ruskí ultranacionalisti, blízky zdroj  
(B) o múdrych vyšetrovateľoch, včerajší útok, na viacerých verziách, ruskí detektívi  
(C) zranených ľudí, ruskí robotníci, extrémnych nacionalistov, Nevský expres  
(D) nebezpečných páchatel'ov, tmaví robotníci, ruskí detektívi, extrémnych nacionalistov

- 44 Z hľadiska slohového útvaru (žánru) ukážka 6 predstavuje
- (A) správu.                      (B) nekrológ.                      (C) oznam.                      (D) reportáž.

- 45 Ako sa nazýva zvýraznená časť nasledujúceho textu zo syntaktického hľadiska?  
*Vyšetrovatelia uviedli, že **odpaľovacie systémy sa v oboch prípadoch zhodujú.***
- (A) vedľajšia veta prívlastková                      (B) vedľajšia veta príslovková spôsobová  
(C) vedľajšia veta príslovková príčinná                      (D) vedľajšia veta predmetová

- 46 Nájdite v ukážke 6 synonymum k zvýraznenej časti zloženého slova **ultranacionalisti**.  
Napíšte ho pravopisne správne v nominatívne množného čísla.

- 47 Ako sa nazýva zvýraznená veta v ukážke 6, ktorá tvorí pevnú jednotu s vyhlásením  
hovorcu polície?

- 48 Napíšte nominatív jednotného čísla slova **ľudia**.

**Test pokračuje na nasledujúcej strane**

**Ukážka 7**

**Valér Mikula a kol. autorov – Slovník slovenských spisovateľov**

**ŠTÚR Karol**, 25. 3. 1811 Trenčín – 13. 1. 1851 Modra, básnik, prekladateľ, profesor a rektor na evanjelickom gymnáziu v Modre, neskôr farár v Modre. *Brat* → *L. Štúra*. Prvé básne, ktoré uverejnil v almanachu → *Plody* (1836), sú formálne i obsahovo spojené s antikom. Zbierka *Ozvěna Tatry* (1844) má časť lyrickú (*Zpěvy*) a epickú (*Pověsti*). Lyriku napĺňajú pochmúrne nálady, smútok nad postavením národa. V básni *Slza* autor vyslovuje svoj žiaľ ústami matky *Slávy*, plačúcej nad osudom svojich detí. Epika spracováva povesti a balady o slovenských hradoch. Štúra básnicky formovala poézia K. H. Máchu (1810 – 36), preto bol jedným z priekopníkov slovenského romantizmu. Jeho *Dlouhá chvíle* je prvou básňou, prinášajúcou subjektívne pocity svetabôľu.

Literatúra: *Pišút, Milan. Počiatky básnickej školy Štúrovej*, 1938, s. 100 – 23; *Hurban, Jozef Miloslav. Životopisy a články*, 1973, s. 23 – 46, 244 – 55; *Gombala, Eduard. Karol Štúr a Karel Hynek Mácha*, SL 1977, č. 5.

**49** Ktoré z uvedených tvrdení vyplýva z ukážky 7?

- (A) Karol Štúr sa narodil v Modre a v celej svojej básnickej tvorbe sa obsahovo aj formálne inšpiroval antikom.
- (B) Karol Štúr bol slovenský básnik, ktorý je vďaka svojej epickej a dramatickej tvorbe považovaný za priekopníka slovenského romantizmu.
- (C) Karol Štúr sa inšpiroval lyrikou K. H. Máchu a vo svojej básni *Slza* prináša po prvýkrát v slovenskej poézii pocity žiaľu a smútku.
- (D) Karol Štúr sa narodil v Trenčíne a v jeho tvorbe dominuje lyrická poézia naplnená smútkom nad postavením a osudom slovenského národa.

**50** V ktorej možnosti sú správne uvedené povolania Karola Štúra?

- (A) lyrik, tlmočník, evanjelický kňaz, profesor
- (B) básnik, učiteľ, katolícky kňaz, prekladateľ
- (C) profesor, básnik, evanjelický kňaz, prekladateľ
- (D) historik, pedagóg, evanjelický kňaz, tlmočník

**51** V ktorom roku bola kodifikovaná spisovná slovenčina?  
(A) 1847                      (B) 1843                      (C) 1845                      (D) 1848

---

**52** V ktorej možnosti sú všetky slová napísané pravopisne správne?  
(A) Slovenská vláda, Trenčiansky hrad, modranské víno, katolícke gymnázium  
(B) štúrovská poézia, slovenský národ, Trenčiansky hrad, modranské víno  
(C) Modranské gymnázium, štúrovská poézia, slovenský národ, trenčiansky hrad  
(D) bratislavské lýceum, Slovenský národ, štúrovská poézia, Slovenská vláda

---

**53** V ktorom z uvedených druhov kníh by ste hľadali text z ukážky 7?  
(A) monografia              (B) biografia              (C) memoáre              (D) encyklopédia

---

**54** Akým jazykovým štýlom je napísaná ukážka 7?

---

**55** Na základe ukážky 7 napíšte rok úmrtia Karla Hynka Máchu.

---

**56** Na základe informácií uvedených v ukážke 7 napíšte meno a priezvisko ďalšieho slovenského spisovateľa, ktorému je v Slovníku slovenských spisovateľov venované samostatné heslo.

---

**Test pokračuje na nasledujúcej strane**

**Ukážka 8**

**Janko Jesenský – Pani Rafiková**

(úryvok)

*Pani Rafiková je asi osemdesiatdvakilová osôbka. Tvár vysmiata, červená, guľatá. Briadka s tromi podbradkami – na uštipnutie. Pozriete sa na ňu odpredku, nazdáte sa, že je to stoh d'ateliny. Navrchu tenké a potom vždy hrubšie, bez drieku.*

*A tu zbadáte i elegantnú zamatovú bundu, astrachánovú čiapku s akýmisi guľkami a perom. No a keď sa pohne svojím vážnym krôčkom, zafučí ako kováčske mechy – tak ste už celkom presvedčení, že to nebola kopa sena, tým menej stoh d'ateliny.*

*Toto je pani Rafiková. Lenže keď povieme „pani Rafiková“, nevieme ešte celkom nič. Môžeme si napríklad pomyslieť, že je skaderuka-skadenoha. Môže nám aj to zísť na um, že je to kupcová alebo vdovička po úradníkovi. Aby sa nám to nešťastie nestalo, povieme hneď, že pani Rafiková je roztomilá polovička pána podsudcu.*

*Tu máme Rafikovú. Už má sedem strieborných vlásokov a tri falošné zuby, a ide sa zájsť láskou k mužíčkovi. Naozaj. Oni majú sa veľmi radi. Ale nie tak ako iní. Iní sa cmúľajú. Pred fruštikom cmuk, pri obede cmuk-cmuk, pri večeri cmuk-cmuk-cmuk. To u nich tak nebýva.*

- 57** Pani Rafiková predstavuje v ukážke 8
- (A) roztomilú vdovu po obchodníkovi.      (B) zavalitú manželku podsudcu.  
 (C) prepychovo oblečenú ženu úradníka.      (D) zatrpknutú ženu kováča.
- 
- 58** Aký druh opisu použil autor pri stvárnení pani Rafikovej v prvom odseku ukážky 8?
- (A) odborný dynamický      (B) umelecký statický  
 (C) odborný statický      (D) umelecký dynamický
- 
- 59** Ktorý stylistický prostriedok použil autor pri opise pani Rafikovej?
- (A) láskavý humor      (B) ľahkú iróniu  
 (C) trpký paradox      (D) tvrdý sarkazmus

- 60** Akým slovotvorným postupom vzniklo slovo **osôbka**?
- (A) odvodzovaním (B) spájaním  
(C) skladaním (D) skracovaním
- 
- 61** Ktorá z uvedených možností obsahuje všetky slová napísané pravopisne správne?
- (A) polyhistor, vytamín, rytmický (B) simpatický, gymnázium, rým  
(C) symbol, higiena, filozofia (D) simulovať, biblotéka, rivalita
- 
- 62** Ako sa nazýva druh charakteristiky, v ktorej sa zveličujú negatívne vlastnosti nejakej osoby?
- 
- 63** Nájdite v predposlednej vete ukážky 8 jedno hovorové, zastarané slovo a napíšte slovo zo súčasnej spisovnej slovnej zásoby, ktoré má rovnaký význam.
- 
- 64** Vypíšte z posledného odseku ukážky 8 prvé slovo vety, ktorá obsahuje trojstupňovú gradáciu.

**Koniec testu**

**Kľúč správnych odpovedí k úlohám s výberom odpovede v teste zo slovenského jazyka a literatúry – riadny termín MS**

Číslo úlohy	Úroveň B	
	test 6840	test 6847
01	C	C
02	A	B
03	B	C
04	B	D
05	D	D
09	C	A
10	D	D
11	D	C
12	A	B
13	B	A
17	D	B
18	A	A
19	A	A
20	D	D
21	B	B
25	C	C
26	B	B
27	D	C
28	B	B
29	C	D
33	C	A
34	B	C
35	D	D
36	C	B
37	B	C
41	C	A
42	B	C
43	B	A
44	A	C
45	D	D
49	D	B
50	C	B
51	B	B
52	B	A
53	D	B
57	B	D
58	B	B
59	B	A
60	A	D
61	D	B

**Kľúč správnych odpovedí k úlohám s krátkou odpoveďou v teste zo slovenského jazyka a literatúry – riadny termín MS**

Číslo úlohy	Úroveň B	
	test 6840	poznámky
06	potrebujeme / by sme potrebovali / budeme potrebovať	
07	prívlastok / nezhodný prívlastok	
08	byť	Slovo <i>biť</i> nie je správnu odpoveďou.
14	tragédia	
15	brat / brata / Polyneik / Polyneika	
16	replika	
22	v	
23	biely	
24	mesto / mestá	
30	Buď ako buď / buď ako buď	
31	klasicistická (literatúra) / (literatúra) klasicizmu / klasicizmus	
32	Všetci kričia: „Nepožičaj!“/ Všetci kričia: „Nepožičiaš!“	
38	podmet / vyjadrený podmet	
39	ja	
40	vo	
46	extrémni	Musí byť len tento tvar, <i>extrémny</i> nie je správna odpoveď.
47	uvádzacia / uvádzacia veta	
48	človek	
54	odborným / náučným	
55	1836	
56	Ľudovíta Štúra / Ľ. Štúra / Ľudovít Štúr / Ľ. Štúr	
62	karikatúra / subjektívna charakteristika	
63	raňajky	
64	Pred / pred	

Poznámka: Lomka / znamená alternatívnu správnu odpoveď.



**Kľúč správnych odpovedí k úlohám s krátkou odpoveďou v teste zo slovenského jazyka a literatúry – riadny termín MS**

Číslo úlohy	Úroveň B	
	test 6847	poznámky
06	odborným / náučným	
07	1836	
08	Ľudovíta Štúra / Ľ. Štúra / Ľudovít Štúr / Ľ. Štúr	
14	raňajky	
15	Pred / pred	
16	karikatúra / subjektívna charakteristika	
22	vo	
23	ja	
24	podmet / vyjadrený podmet	
30	človek	
31	uvádzacia / uvádzacia veta	
32	extrémni	Musí byť len tento tvar, <i>extrémny</i> nie je správna odpoveď.
38	mesto / mestá	
39	v	
40	biely	
46	Buď ako buď / buď ako buď	
47	Všetci kričia: „Nepožičaj!“/ Všetci kričia: „Nepožičiaš!“	
48	klasicistická (literatúra) / (literatúra) klasicizmu / klasicizmus	
54	byť	Slovo <i>biť</i> nie je správnu odpoveďou.
55	prívlastok / nezhodný prívlastok	
56	potrebujeme / by sme potrebovali / budeme potrebovať	
62	brat / brata / Polyneik / Polyneika	
63	replika	
64	tragédia	

Poznámka: Lomka / znamená alternatívnu správnu odpoveď.