



ŠTÁTNY PEDAGOGICKÝ ÚSTAV

NATIONAL INSTITUTE FOR EDUCATION

**Vyhodnotenie externej časti
maturitnej skúšky v školskom roku
2006/2007**

Jún 2007

OBSAH

| | |
|---------------------------------------------------------------------------------|----|
| 1. Prehľad počtov zúčastnených maturantov a škôl v EČ a PFIC MS | 2 |
| 2. Charakteristika testov EČ a PFIC MS | 3 |
| 3. Organizácia administrácie a hodnotenia EČ a PFIC MS | 3 |
| 4. Distribúcia zásielok na školy | 4 |
| 5. Spracovanie odpovedových hárkov zo škôl | 5 |
| 6. Odosielanie výsledkov EČ MS na školy | 6 |
| 7. Nedostatky v realizácii MS | 6 |
| 8. Prehľad štatistických výsledkov EČ MS | 7 |
| 9. Opisné charakteristiky dosiahnutých výsledkov EČ MS podľa predmetov | 10 |
| 10. Porovnania základných štatistických údajov o EČ MS v rokoch 2004 – 2007.... | 19 |
| 11. Návrhy na zvýšenie akceptácie výsledkov EČ MS vysokými školami | 21 |

Príloha:

| | |
|-----------------------------------------------------------------------------------------------------------------------|----|
| Vyhodnotenie maturitných skúšok v školskom roku 2006/2007, žiaci so špeciálnymi výchovno-vzdelávacími potrebami | 22 |
|-----------------------------------------------------------------------------------------------------------------------|----|

Vyhodnotenie maturitných skúšok v školskom roku 2006/2007

V dňoch 26. marca – 2. apríla 2007 sa na stredných školách uskutočnila externá časť (ďalej EČ MS) a písomná forma internej časti maturitnej skúšky (ďalej PFIČ MS) v predmetoch slovenský jazyk a literatúra, slovenský jazyk a slovenská literatúra, maďarský jazyk a literatúra, ukrajinský jazyk a literatúra, anglický jazyk, nemecký jazyk, francúzsky jazyk, španielsky jazyk, taliansky jazyk, ruský jazyk a matematika.

V dňoch 3. – 4. apríla 2007 sa overila EČ a PFIČ generálnej skúšky z vyučovacích jazykov – slovenského jazyka a literatúry, slovenského jazyka a slovenskej literatúry, maďarského jazyka a literatúry a ukrajinského jazyka a literatúry.

Niektorí žiaci vykonali maturitnú skúšku v náhradnom termíne, t. j. v dňoch 2. – 10. mája 2007.

1. Prehľad počtov zúčastnených maturantov a škôl v EČ a PFIČ MS

Maturitné skúšky konali žiaci zo 768 stredných škôl v SR.

Tab. 1. Počty zúčastnených žiakov v EČ MS

| kraj | T | AJ | | NJ | | M | | FJ | | RJ | | ŠJ | | TJ | |
|------|----|------|-------|------|-------|------|------|-----|-----|----|-----|----|-----|----|----|
| | | A | B | A | B | A | B | A | B | A | B | A | B | A | B |
| BA | rt | 1342 | 3472 | 328 | 1965 | 700 | 763 | 35 | 52 | 7 | 173 | 10 | 42 | - | 4 |
| TT | rt | 632 | 2536 | 206 | 1676 | 523 | 343 | 15 | 98 | - | 7 | - | 11 | 7 | 3 |
| TN | rt | 648 | 2920 | 139 | 1689 | 314 | 685 | 21 | 86 | 1 | 44 | 6 | 17 | - | - |
| NR | rt | 771 | 3094 | 206 | 2027 | 442 | 638 | 9 | 13 | - | 47 | 5 | 4 | - | 2 |
| ZA | rt | 608 | 3959 | 82 | 1887 | 545 | 1050 | 12 | 72 | 8 | 161 | 5 | 23 | - | 1 |
| BB | rt | 771 | 3035 | 192 | 1845 | 459 | 633 | 17 | 85 | - | 27 | 15 | 2 | - | - |
| PO | rt | 662 | 4519 | 180 | 2195 | 437 | 1024 | 12 | 57 | 11 | 255 | 4 | 15 | 2 | 4 |
| KE | rt | 678 | 4594 | 88 | 1698 | 368 | 1025 | 14 | 33 | 16 | 198 | 10 | 15 | 6 | 5 |
| Σ | rt | 6112 | 28129 | 1421 | 14982 | 3788 | 6161 | 135 | 496 | 43 | 912 | 55 | 129 | 15 | 19 |
| | nt | 9 | 27 | 2 | 9 | 3 | 7 | - | - | - | 4 | 1 | - | - | - |
| | Σ | 6121 | 28156 | 1423 | 14991 | 3791 | 6168 | 135 | 496 | 43 | 916 | 56 | 129 | 15 | 19 |

rt – riadny termín, nt – náhradný termín, Σ – spolu SR

Tab. 2. Počet zúčastnených škôl v EČ MS

| kraj | AJ | | NJ | | M | | FJ | | RJ | | ŠJ | | TJ | |
|------|-----|-----|-----|-----|-----|-----|----|-----|----|----|----|----|----|----|
| | A | B | A | B | A | B | A | B | A | B | A | B | A | B |
| BA | 64 | 100 | 47 | 92 | 40 | 55 | 9 | 16 | 6 | 7 | 5 | 7 | - | 3 |
| TT | 33 | 58 | 29 | 61 | 25 | 32 | 7 | 13 | - | 3 | - | 2 | 2 | 1 |
| TN | 33 | 57 | 30 | 55 | 22 | 37 | 9 | 15 | 1 | 7 | 3 | 4 | - | - |
| NR | 52 | 82 | 41 | 82 | 28 | 51 | 4 | 8 | - | 7 | 2 | 1 | - | 1 |
| ZA | 36 | 80 | 30 | 76 | 31 | 54 | 5 | 13 | 3 | 8 | 3 | 5 | - | 1 |
| BB | 47 | 88 | 40 | 88 | 31 | 52 | 7 | 13 | - | 7 | 2 | 2 | - | - |
| PO | 53 | 104 | 30 | 101 | 32 | 62 | 5 | 16 | 4 | 26 | 3 | 3 | 2 | 1 |
| KE | 43 | 97 | 32 | 88 | 30 | 62 | 8 | 11 | 3 | 19 | 1 | 2 | 1 | 3 |
| Σ | 361 | 666 | 279 | 640 | 239 | 405 | 54 | 105 | 17 | 84 | 19 | 26 | 5 | 10 |

Σ – spolu SR

2. Charakteristika testov EČ a PFIČ MS

Pre EČ MS z predmetov anglický jazyk, francúzsky jazyk, matematika, nemecký jazyk, ruský jazyk, španielsky jazyk a taliansky jazyk ŠPÚ pripravil z každého predmetu testy pre dve úrovne – A vyššiu, B základnú. Každý test bol vyhotovený v dvoch variantoch. Podobne bola zo strany ŠPÚ pripravená pre obidve úrovne aj PFIČ MS z predmetov anglický jazyk, francúzsky jazyk, nemecký jazyk, ruský jazyk, španielsky jazyk a taliansky jazyk.

Pre PFIČ MS z vyučovacích jazykov boli vytvorené 4 varianty štvoríc tém a príslušných žánrových foriem, ktoré boli určené spoločne pre úrovne A a B daného predmetu. V deň realizácie PFIČ MS z vyučovacích jazykov bola jedna štvorica tém vyžrebovaná predsedom Ústrednej maturitnej komisie a vyhlásená prostredníctvom Slovenského rozhlasu.

externá časť

cudzie jazyky

- test pozostával z troch častí – počúvanie, gramatika, čítanie,
- 80 úloh, z toho 46 bolo s výberom odpovede, 34 úloh s krátkou odpoveďou,
- maximálny možný počet bodov v teste bol 80,
- čas na vypracovanie testu bol 120 min.

matematika

- 30 úloh, z toho 20 úloh s krátkou odpoveďou a 10 úloh s výberom odpovede,
- 10 úloh spoločných pre obe úrovne (6 úloh s krátkou odpoveďou + 4 s výberom odpovede),
- maximálny možný počet bodov 30,
- čas na vypracovanie 120 min.

písomná forma internej časti

vyučovací jazyk

- súbor štyroch tém a určených žánrových foriem, z ktorých si žiak vybral jednu,
- rozsah 2 – 4 strany (úroveň B) a 3 – 5 strán (úroveň A),
- čas na vypracovanie 240 min.

cudzie jazyky

- krátky slohový útvar na danú tému s predpísaným rozsahom,
- rozsah (pre základnú úroveň B aj pre vyššiu úroveň A): 180 – 200 slov,
- maximálny možný počet bodov 20,
- čas na vypracovanie 45 min.

3. Organizácia administrácie a hodnotenia EČ a PFIČ MS

Testy EČ MS z cudzích jazykov boli pre vyššiu úroveň A vyhotovené v príslušnom cudzom jazyku a pre základnú úroveň B v slovenskom jazyku. Pre školy s vyučovacím jazykom maďarským boli testy pre úroveň B z cudzích jazykov a matematiky (obe úrovne) vypracované v maďarskom jazyku.

Jedna štvorica PFIČ MS (pripravené boli štyri štvorice) z predmetov slovenský jazyk a literatúra, slovenský jazyk a slovenská literatúra, maďarský jazyk a literatúra, ukrajinský jazyk a literatúra bola v Slovenskom rozhlase vyžrebovaná a vyhlásená predsedom Ústrednej maturitnej komisie. Následne mali školy možnosť si vyhlásené témy v elektronickej podobe stiahnuť zo 17 webových stránok a vytlačiť si ich v potrebnom počte pre svojich žiakov.

Riešenia úloh EČ MS žiaci písali na samoprepisovacie odpoveďové hárky (originály škola odoslala na centrálnu vyhodnotenie, kópie zostali v škole ako doklad o konaní skúšky).

Práce PFIČ MS z cudzích jazykov žiaci písali na centrálnu predtlačенé hárky. Zadania PFIČ MS boli expedované v špeciálne zabezpečených nepriesvitných obálkach, ktorých rozmnoženie pre potreby žiakov zabezpečovala škola.

Externý dozor počas administrácie testov a pri hodnotení úloh s krátkou odpoveďou EČ MS (z cudzích jazykov) vykonávali pedagogickí zamestnanci z iných škôl – predsedovia predmetových maturitných komisií – menovaní krajskými školskými úradmi.

Realizáciu EČ a PFIČ MS riadil na každej škole školský koordinátor (postupoval podľa pokynov vypracovaných ŠPÚ) a za jej priebeh zodpovedal riaditeľ školy a predseda školskej maturitnej komisie. Administrátormi testov boli interní učitelia školy, ktorí nemali aprobáciu na testovaný predmet.

Hodnotiteľmi úloh s krátkou odpoveďou z cudzích jazykov boli interní učitelia menovaní riaditeľom školy (mohli mať aj aprobáciu na testovaný predmet). Testy z matematiky sa nevyhodnocovali na školách, všetky úlohy sa vyhodnocovali centrálnu, pomocou skenovania a následného elektronickeho spracovania výsledkov. Na školy boli zaslané centrálnu vypracované pokyny na hodnotenie EČ a PFIČ MS a v dobe hodnotenia úloh s krátkou odpoveďou z externej časti mohli školy so zamestnancami ŠPÚ telefonicky konzultovať prípadné problémy spojené s hodnotením alebo s organizáciou tejto časti maturitných skúšok. Hodnotitelia úloh s krátkou odpoveďou postupovali podľa kľúča správnych odpovedí, pričom ŠPÚ zaslalo na školy len tú časť kľúča, na základe ktorej učitelia vyhodnocovali úlohy s krátkou odpoveďou. Kompletne kľúče správnych odpovedí zo všetkých predmetov boli zverejnené na webovej stránke ŠPÚ až po ukončení EČ MS na školách.

Školy zaslali ihneď po skončení EČ MS vyplnené originály odpoveďových hárkov (zabalené, podobne ako testy v zásielkach pre školy, v špeciálnych bezpečnostných obálkach) na centrálnu spracovanie. Zásielky boli prevzaté kuriérskou službou a doručené do spracovateľskej firmy na centrálnu vyhodnotenie.

Testy PFIČ MS sa opravovali a hodnotili podľa centrálnych pokynov na jednotlivých školách. Zber výsledkov sa uskutočňuje prostredníctvom Školského výpočtového strediska v Banskej Bystrici. ŠPÚ prostredníctvom ŠVS Banská Bystrica pripravil elektronicný dotazník, na základe ktorého vyhodnotí názory učiteľov na priebeh generálnej skúšky z vyučovacích jazykov a návrhy na realizáciu „ostrej“ maturitnej skúšky z vyučovacích jazykov.

4. Distribúcia zásielok na školy

Počet materiálov, ktoré ŠPÚ zaslal na školy pre administráciu testov EČ MS v štyroch zásielkach bol nasledovný:

73 236 ks testov externej časti MS (z toho 3 468 ks v maďarskom jazyku),

7 064 ks zvukových nahrávok,
121 944 ks samoprepisovacích odpoved'ových hárkov z cudzích jazykov,
12 264 ks samoprepisovacích odpoved'ových hárkov z matematiky.

Na školy boli zaslané aj dokumenty:

- základné informácie o maturitnej skúške v školskom roku 2006/2007,
- pokyny pre školského koordinátora,
- pokyny pre predsedov školských a predmetových maturitných komisií,
- pokyny pre administrátorov jednotlivých testov,
- pokyny na hodnotenie PFIČ MS z jednotlivých predmetov,
- kritériá hodnotenia PFIČ MS z cudzích jazykov,
- pokyny na hodnotenie EČ MS z jednotlivých predmetov,
- harmonogram konania náhradnej maturitnej skúšky,
- kľúče správnych odpovedí,
- vzory vyplnených odpoved'ových hárkov,
- pokyny na vyplňanie odpoved'ových hárkov a sprievodné listy.

Všetky uvedené dokumenty boli od februára 2007 zverejnené aj na webovej stránke ŠPÚ.

Zásielky obsahujúce testovacie materiály určené na EČ a PFIČ MS v riadnom i náhradnom termíne boli z ŠPÚ distribuované kuriérskou službou po prvýkrát nie priamo na jednotlivé školy, ale centrálné na príslušné KŠÚ. Zásielky z ŠPÚ boli kuriérskej službe odovzdané zapečatené a bezpečne zabalené. Všetky zásielky boli doručené na KŠÚ načas podľa vopred stanoveného harmonogramu a v dohodnutej kvalite. Na proces preberania zásielok od kuriérskej služby dohliadali na KŠÚ v dňoch 26. a 27. marca 2007 príslušníci Policajného zboru SR.

Doručovanie zásielok s testovými materiálmi na KŠÚ ako aj vzájomná komunikácia medzi KŠÚ a ŠPÚ boli bezproblémové a dobre koordinované. Takáto forma distribúcie zásielok sa ukázala ako bezpečnejšia a účinnejšia nástroj na uskutočňovanie kontroly kvality a garantovania neporušenosti obsahu zásielok určených školám. Ak by zostala zachovaná forma odovzdávania zásielok na školy cez KŠÚ aj v budúcnosti, bolo by vhodnejšie vytvoriť viacero, nie iba osem, distribučných centier, ktoré by boli pre školy v rámci regiónu optimálne dostupné (mohli by to byť napr. budovy niektorých škôl).

5. Spracovanie odpoved'ových hárkov zo škôl

Spracovanie odpoved'ových hárkov zo škôl sa realizovalo v externej spracovateľskej firme, ktorá zároveň pripravila aj primárne štatistické výsledky jednotlivých testov a úrovní. Mnohé odpoved'ové hárky mali nedostatky vo vyplnení identifikačných údajov v záhlaví hárka (chybne vyplnený kód žiaka, kód školy, kód testu), niektoré úlohy s krátkou odpoveďou boli neohodnotené hodnotiteľmi a pod. Výskyt chýb v odpoved'ových hárkoch bol v porovnaní s predchádzajúcimi rokmi relatívne nižší, čo poukazuje na to, že kvalita výstupov zo škôl sa pomaly zvyšuje.

Z dôvodu rýchleho spracovania výsledkov žiakov a doručenia výsledkových listín na školy v zmysle vyhláškou vymedzeného termínu bolo potrebné uvedené nedostatky v odpoved'ových hárkoch odstrániť. Na tento účel bola riaditeľom ŠPÚ zriadená komisia, ktorá realizovala a kontrolovala odstraňovanie chybne vyplnených údajov. Po ukončení

činnosti komisia, ktorej členom bol aj zamestnanec Štátnej školskej inšpekcie, pripravila správu o činnosti obsahujúcu informáciu o všetkých druhoch chýb, ktoré bolo potrebné v hárkoch odstrániť. Súčasťou správy bol aj zoznam škôl, ktoré nerešpektovali v dostatočnej miere centrálné vypracované pokyny k administrácii maturity a odovzdali najviac chybné vyplnených hárkov. Správa i zoznamy škôl boli odovzdané ŠŠI ako podkladový materiál pre následnú kontrolnú činnosť na školách.

Po kontrole primárnych výsledkov dodaných spracovateľskou firmou, po vykonaní položkovej analýzy v jednotlivých testoch EČ MS a následnej úprave bodovania niektorých sporných položiek, ŠPÚ pripravil a odoslal školám výsledkové listiny žiakov z jednotlivých predmetov.

6. Odosielanie výsledkov EČ MS na školy

V dňoch 9. – 10. mája 2007 boli do škôl doručené výsledky (výsledkové listiny) žiakov príslušnej školy z jednotlivých testov EČ MS. Vo výsledkových listinách bola uvedená úspešnosť žiaka v teste (v percentách) a jeho relatívna úspešnosť v porovnaní s celoslovenským výsledkom (percentil). O výsledkoch z jednotlivých predmetov škola informuje žiakov a úspešnosť a percentil uvádza na maturitnom vysvedčení.

ŠPÚ prvýkrát pokusne overil aj elektronickú formu distribúcie výsledkov EČ MS pre jednotlivé školy. Školy sa mohli prihlásiť a prevziať výsledky svojich žiakov buď prostredníctvom ŠVS Banská Bystrica alebo ŠVS Bratislava. O prevzatie výsledkov prostredníctvom servera ŠVS Bratislava prejavilo vopred záujem 531 škôl. Do 24. 5. 2007 si výsledky reálne prevzalo 472 škôl. O import výsledkov EČ MS prostredníctvom ŠVS Banská Bystrica prejavilo záujem 231 škôl. Školy vyjadrili zväčša spokojnosť s kvalitou preberania výsledkov. Problémy s tým spojené boli spravidla technického charakteru, napr. 7 škôl nedodržalo pred prevzatím údajov technické pokyny ŠPÚ a ŠVS Banská Bystrica (problém s tabuľkovým procesorom Microsoft Excel v ich vlastnom počítači alebo nainštalovaný neaktualizovaný operačný systém).

Obe formy preberania a odovzdávania výsledkov sa ukázali ako spoľahlivé, bezpečné a bezproblémové. Elektronická forma výsledkov žiakov školám uľahčila vyplňanie maturitných vysvedčení a príslušnej maturitnej dokumentácie. Zároveň však ŠPÚ výsledkové listiny poslal na školy prostredníctvom kuriérskej služby aj v tlačenej podobe, pretože iba listiny s podpisom a pečiatkou zamestnancov MŠ SR a ŠPÚ sú právoplatným dokumentom výsledného hodnotenia maturantov. Elektronickú formu distribúcie výsledkov bude vhodné realizovať aj v budúcnosti, pri zachovaní odosielania listín aj v tlačenej podobe. Na základe návrhov zo ŠVS Banská Bystrica je možné v budúcnosti zjednodušiť proces importu kompletných výsledkov žiakov autentifikáciou škôl pomocou elektronického podpisu.

7. Nedostatky v realizácii MS

Priebeh externej časti a písomnej formy internej časti maturitnej skúšky v riadnom termíne školského roka 2006/2007, kvalitu, presnosť a úplnosť výsledkov čiastočne ovplyvnili nasledovné skutočnosti:

a) zo strany ŠPÚ

- nedodanie určitých testov školám, resp. dodanie nedostatočného počtu testov.

b) zo strany škôl

- nesprávne vyplnený kód školy na základe kódu žiaka (rodné číslo žiaka),
- kód žiaka bol nesprávny, resp. nebol uvedený v databáze prihlásených žiakov,
- kód školy neobsahuje platnú hodnotu (nie je v zozname registrovaných škôl),
- žiak nie je vo väzbe k prihlásenej škole (žiak uviedol nesprávny kód vlastnej školy alebo napísal kód školy, na ktorej písal test),
- žiak napísal na odpoveďový hárok č. 2 iné rodné číslo ako na odpoveďový hárok č. 1,
- žiak vyplnil iný kód testu na odpoveďovom hárku č. 1 ako na hárku č. 2,
- kód testu nie je vo väzbe na žiaka vzhľadom k databáze prihlásených žiakov (žiak nebol registrovaný v databáze na test z daného predmetu).
- nevyhodnotené položky učiteľmi na školách (spravidla 1 zabudnuté vyhodnotenie na odpoveďovom hárku),
- nevyhodnotené celé odpoveďové hárky (v niektorých prípadoch nevyhodnotená celá skupina položiek),
- položka ohodnotená súčasne aj ako správna aj ako nesprávna
- vyhodnotenie riešenia úloh s krátkou odpoveďou na odpoveďových hárkoch „červeným“ perom (aj napriek upozorneniu v pokynoch)
- dve školy neopravili písomnú formu internej časti zo slovenského jazyka a literatúry, ktorú žiaci písali v rámci generálnej skúšky a hárky poslali na ŠPÚ

8. Prehľad štatistických výsledkov EČ MS

Tab. 3. Úspešnosť EČ MS v percentách

| kraj | AJ | | NJ | | M | | FJ | | RJ | | ŠJ | | TJ | |
|------|-------------|-------------|-------------|-------------|-------------|-------------|-------------|-------------|-------------|-------------|-------------|-------------|-------------|-------------|
| | A | B | A | B | A | B | A | B | A | B | A | B | A | B |
| BA | 84,0 | 60,6 | 80,4 | 50,3 | 63,9 | 55,0 | 76,5 | 69,0 | 88,0 | 60,5 | 78,7 | 63,3 | - | 70,2 |
| TT | 81,9 | 59,5 | 76,1 | 53,3 | 63,3 | 60,5 | 74,9 | 56,4 | - | 78,3 | - | 74,6 | 77,5 | 70,3 |
| TN | 81,9 | 58,1 | 80,1 | 52,9 | 65,6 | 60,6 | 67,6 | 50,4 | 76,7 | 68,3 | 78,5 | 63,3 | - | - |
| NR | 83,4 | 60,1 | 77,3 | 51,9 | 68,5 | 57,4 | 74,8 | 57,2 | - | 65,2 | 74,7 | 65,9 | - | 72,9 |
| ZA | 85,2 | 58,1 | 79,1 | 53,1 | 57,8 | 57,5 | 77,8 | 74,5 | 86,7 | 62,3 | 70,5 | 66,8 | - | 85,8 |
| BB | 80,0 | 56,0 | 72,5 | 48,5 | 63,3 | 51,9 | 75,4 | 62,9 | - | 59,5 | 82,9 | 61,7 | - | - |
| PO | 85,2 | 58,0 | 84,5 | 54,0 | 73,0 | 63,5 | 74,4 | 77,2 | 83,6 | 73,7 | 73,5 | 61,3 | 69,6 | 57,5 |
| KE | 84,5 | 58,4 | 79,5 | 52,3 | 71,6 | 60,4 | 86,0 | 82,3 | 75,7 | 64,9 | 78,4 | 74,8 | 69,9 | 74,8 |
| Σ | 83,3 | 58,6 | 78,6 | 52,0 | 65,4 | 58,6 | 75,6 | 64,6 | 81,8 | 66,2 | 78,3 | 66,0 | 73,4 | 69,9 |

Σ – spolu SR

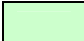


– hodnota najvyššej úspešnosti

Poznámka: Tabuľky 3 – 8 obsahujú spracované údaje iba z riadneho termínu maturitnej skúšky

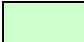
Tab. 4. Úspešnosť žiakov v EČ MS v percentách podľa druhu školy

| test | gymnázium | | SOŠ | | ZŠŠ | | SOU | | spolu | |
|------|-----------|------|-------|------|-------|------|-------|------|-------|------|
| | počet | % | počet | % | počet | % | počet | % | počet | % |
| AJA | 5405 | 84,5 | 574 | 74,3 | 120 | 72,7 | 13 | 71,9 | 6112 | 83,3 |
| AJB | 10038 | 70,8 | 11712 | 55,3 | 4399 | 47,3 | 1980 | 40,9 | 28129 | 58,6 |
| NJA | 1043 | 79,6 | 304 | 75,8 | 65 | 76,9 | 9 | 70,7 | 1421 | 78,6 |
| NJB | 3094 | 66,7 | 6901 | 51,6 | 3171 | 45,9 | 1816 | 39,3 | 14982 | 52,0 |
| MAA | 3473 | 67,2 | 299 | 45,6 | 14 | 39,5 | 2 | 71,7 | 3788 | 65,4 |
| MAB | 3592 | 65,5 | 1832 | 51,7 | 449 | 44,8 | 288 | 37,6 | 6161 | 58,6 |
| FJA | 123 | 76,9 | 10 | 63,1 | 2 | 64,6 | - | - | 135 | 75,6 |
| FJB | 266 | 76,1 | 126 | 55,6 | 96 | 46,2 | 8 | 42,7 | 496 | 64,6 |
| RJA | 42 | 81,8 | 1 | 80,8 | - | - | - | - | 43 | 81,8 |
| RJB | 365 | 72,5 | 364 | 63,0 | 79 | 61,7 | 104 | 58,8 | 912 | 66,2 |
| ŠJA | 55 | 78,3 | - | - | - | - | - | - | 55 | 78,3 |
| ŠJB | 113 | 68,2 | 10 | 55,4 | 6 | 42,5 | - | - | 129 | 66,0 |
| TJA | 13 | 74,0 | 1 | 64,2 | 1 | 75,0 | - | - | 15 | 73,4 |
| TJB | 18 | 68,8 | 1 | 88,3 | - | - | - | - | 19 | 69,9 |

 – hodnota najvyššej úspešnosti

Tab. 5. Úspešnosť žiakov v EČ MS v percentách podľa zriaďovateľa

| test | štátne | | súkromné | | cirkevné | | spolu | |
|------|--------|------|----------|------|----------|------|-------|------|
| | počet | % | počet | % | počet | % | počet | % |
| AJA | 5118 | 83,1 | 279 | 83,0 | 715 | 84,7 | 6112 | 83,3 |
| AJB | 24703 | 58,3 | 1825 | 55,4 | 1601 | 65,6 | 28129 | 58,6 |
| NJA | 1241 | 78,6 | 47 | 76,3 | 133 | 79,1 | 1421 | 78,6 |
| NJB | 13408 | 51,6 | 820 | 51,0 | 754 | 60,5 | 14982 | 52,0 |
| MAA | 3377 | 65,3 | 62 | 63,7 | 349 | 66,8 | 3788 | 65,4 |
| MAB | 5502 | 58,1 | 190 | 58,3 | 469 | 64,1 | 6161 | 58,6 |
| FJA | 119 | 75,3 | 1 | 81,7 | 15 | 77,6 | 135 | 75,6 |
| FJB | 432 | 63,0 | 10 | 73,6 | 54 | 74,9 | 496 | 64,6 |
| RJA | 40 | 80,9 | 2 | 93,7 | 1 | 92,5 | 43 | 81,8 |
| RJB | 567 | 68,6 | 344 | 62,2 | 1 | 74,2 | 912 | 66,2 |
| ŠJA | 50 | 79,3 | 2 | 62,9 | 3 | 71,9 | 55 | 78,3 |
| ŠJB | 117 | 66,5 | 9 | 60,6 | 3 | 65,3 | 129 | 66,0 |
| TJA | 1 | 75,0 | 1 | 64,2 | 13 | 74,0 | 15 | 73,4 |
| TJB | 3 | 88,3 | 3 | 66,4 | 13 | 66,4 | 19 | 69,9 |

 – hodnota najvyššej úspešnosti

Tab. 6. Úspešnosť žiakov v EČ MS v percentách podľa pohlavia

| test | chlapci | | dievčatá | | spolu | |
|------|---------|------|----------|------|-------|------|
| | počet | % | počet | % | počet | % |
| AJA | 2467 | 84,7 | 3645 | 82,4 | 6112 | 83,3 |
| AJB | 12747 | 59,1 | 15382 | 58,1 | 28129 | 58,6 |
| NJA | 469 | 79,9 | 952 | 78,0 | 1421 | 78,6 |
| NJB | 5828 | 49,7 | 9154 | 53,6 | 14982 | 52,0 |
| MAA | 2206 | 66,2 | 1582 | 64,2 | 3788 | 65,4 |
| MAB | 3856 | 58,2 | 2305 | 59,3 | 6161 | 58,6 |
| FJA | 33 | 76,8 | 102 | 75,2 | 135 | 75,6 |
| FJB | 120 | 57,1 | 376 | 66,9 | 496 | 64,6 |
| RJA | 6 | 81,9 | 37 | 81,8 | 43 | 81,8 |
| RJB | 271 | 66,5 | 641 | 66,1 | 912 | 66,2 |
| ŠJA | 7 | 82,4 | 48 | 77,7 | 55 | 78,3 |
| ŠJB | 22 | 66,0 | 107 | 66,0 | 129 | 66,0 |
| TJA | 6 | 76,7 | 9 | 71,2 | 15 | 73,4 |
| TJB | 9 | 65,2 | 10 | 74,1 | 19 | 69,9 |

– hodnota najvyššej úspešnosti

Tab. 7. Počet žiakov, ktorí v EČ MS dosiahli úspešnosť 100 %

| test | gymnázium | | | SOŠ | | | ZŠŠ | | | SOU | | | spolu | | |
|------|-----------|----|-----|-----|---|---|-----|---|---|-----|---|---|-------|----|-----|
| | ch | d | Σ | ch | d | Σ | ch | d | Σ | ch | d | Σ | ch | d | Σ |
| AJA | 12 | 23 | 35 | - | - | - | - | - | - | - | - | - | 12 | 23 | 35 |
| AJB | 2 | 3 | 5 | - | - | - | - | - | - | - | - | - | 2 | 3 | 5 |
| NJA | - | 1 | 1 | - | - | - | - | - | - | - | - | - | - | 1 | 1 |
| NJB | - | - | - | - | - | - | - | - | - | - | - | - | - | - | - |
| MAA | 56 | 21 | 77 | - | - | - | - | - | - | - | - | - | 56 | 21 | 77 |
| MAB | 8 | 11 | 19 | - | - | - | - | - | - | - | - | - | 8 | 11 | 19 |
| FJA | - | - | - | - | - | - | - | - | - | - | - | - | - | - | - |
| FJB | - | - | - | - | - | - | - | - | - | - | - | - | - | - | - |
| RJA | - | - | - | - | - | - | - | - | - | - | - | - | - | - | - |
| RJB | - | - | - | - | - | - | - | - | - | - | - | - | - | - | - |
| ŠJA | - | - | - | - | - | - | - | - | - | - | - | - | - | - | - |
| ŠJB | - | - | - | - | - | - | - | - | - | - | - | - | - | - | - |
| TJA | - | - | - | - | - | - | - | - | - | - | - | - | - | - | - |
| TJB | - | - | - | - | - | - | - | - | - | - | - | - | - | - | - |
| Σ | 78 | 59 | 137 | - | - | - | - | - | - | - | - | - | 78 | 59 | 137 |

Tab. 8. Počet žiakov, ktorí v EČ MS dosiahli úspešnosť nižšiu alebo rovnú 33 %

| test | gymnázium | | | SOŠ | | | ZŠŠ | | | SOU | | | spolu | | |
|------|-----------|-----|-----|------|------|------|-----|------|------|-----|-----|------|-------|------|------|
| | ch | d | Σ | ch | d | Σ | ch | d | Σ | ch | d | Σ | ch | d | Σ |
| AJA | - | 2 | 2 | - | 3 | 3 | - | - | - | - | - | - | - | 5 | 5 |
| AJB | 107 | 88 | 195 | 468 | 698 | 1166 | 379 | 620 | 999 | 412 | 333 | 745 | 1366 | 1739 | 3105 |
| NJA | 1 | - | 1 | - | - | - | - | - | - | - | - | - | 1 | - | 1 |
| NJB | 67 | 67 | 134 | 444 | 518 | 962 | 325 | 519 | 844 | 422 | 359 | 781 | 1258 | 1463 | 2721 |
| MAA | 77 | 92 | 169 | 48 | 21 | 69 | 5 | - | 5 | - | - | - | 130 | 113 | 243 |
| MAB | 52 | 40 | 92 | 147 | 118 | 265 | 58 | 48 | 106 | 105 | 7 | 112 | 362 | 213 | 575 |
| FJA | - | - | - | - | - | - | - | - | - | - | - | - | - | - | - |
| FJB | 1 | 2 | 3 | 1 | 2 | 3 | 8 | 18 | 26 | - | - | - | 10 | 22 | 32 |
| RJA | - | - | - | - | - | - | - | - | - | - | - | - | - | - | - |
| RJB | 1 | 2 | 3 | 1 | 6 | 7 | - | 2 | 2 | 3 | - | 3 | 5 | 10 | 15 |
| ŠJA | - | - | - | - | - | - | - | - | - | - | - | - | - | - | - |
| ŠJB | - | - | - | - | - | - | - | 1 | 1 | - | - | - | - | - | - |
| TJA | - | - | - | - | - | - | - | - | - | - | - | - | - | - | - |
| TJB | - | 1 | 1 | - | - | - | - | - | - | - | - | - | - | 1 | 1 |
| Σ | 306 | 294 | 600 | 1109 | 1366 | 2475 | 775 | 1208 | 1983 | 942 | 699 | 1641 | 3132 | 3566 | 6698 |

Σ – spolu SR

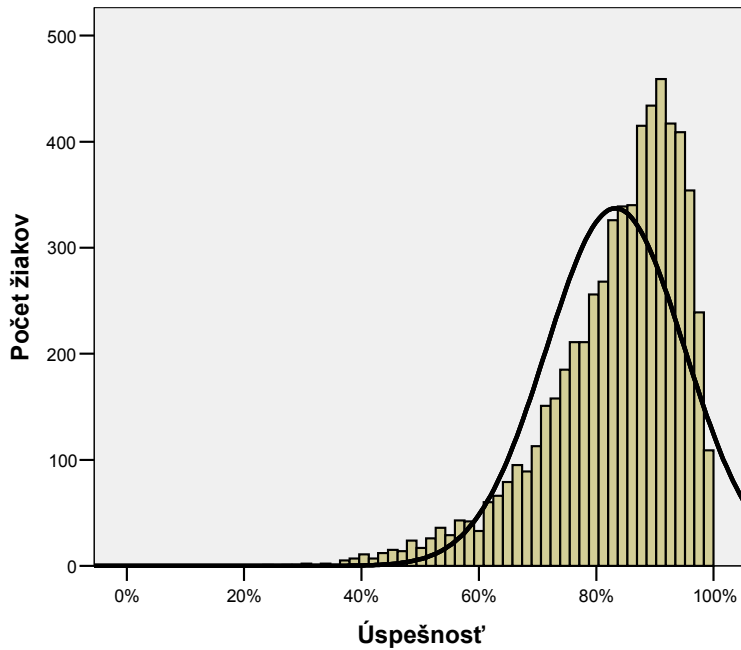
V teste z matematiky úroveň A dosiahlo najviac žiakov 100 % úspešnosť spomedzi všetkých predmetov, v ktorých sa realizovala EČ MS. Nasledujú žiaci, ktorí písali test z anglického jazyka úroveň A a matematiky úroveň B.

Najvyšší počet žiakov, ktorí nedosiahli potrebnú 33 % úspešnosť v EČ MS, je medzi žiakmi, ktorí písali test z nemeckého jazyka úroveň B (18,15 % z celkového počtu žiakov píšucich test NJ B). Nasledujú žiaci, ktorí písali test z anglického jazyka úroveň B (11,02 % z celkového počtu žiakov píšucich test AJ B). Pomerne významné percento žiakov nedosiahlo danú úspešnosť aj medzi žiakmi, ktorí písali test z matematiky na úrovni B (9,32 % z celkového počtu žiakov píšucich test MA B) a test z matematiky na úrovni A (6,40 % z celkového počtu žiakov píšucich test MA A). V prípade matematiky sú tieto údaje pozoruhodné najmä vzhľadom na to, že žiaci si tento predmet volia dobrovoľne, a teda si tieto testy nepochybne trúfali zvládnuť.

9. Opisné charakteristiky dosiahnutých výsledkov EČ MS podľa predmetov

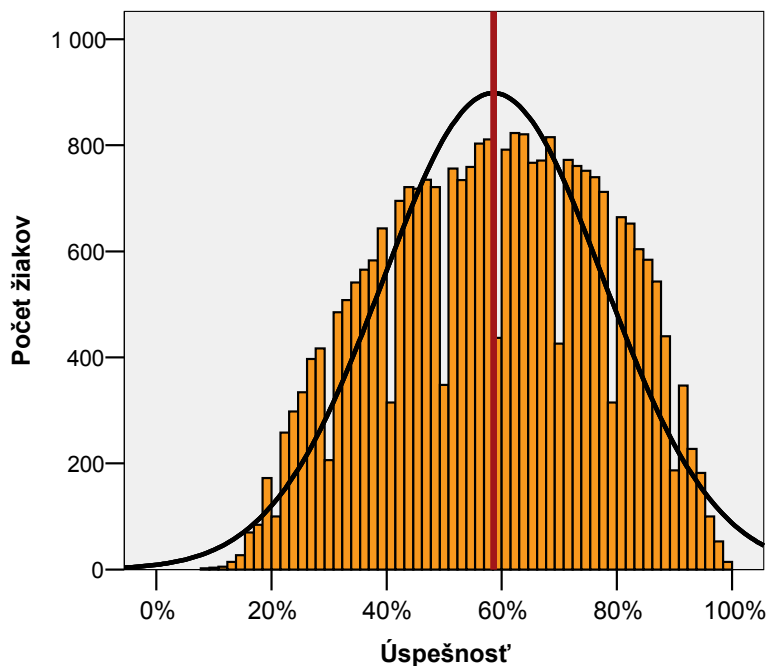
Anglický jazyk úroveň A

Test vyššej úrovne písalo 6 121 žiakov na 361 školách, čo predstavuje 17,9 % z celkového počtu žiakov maturujúcich z anglického jazyka. Tento test si vybralo viac dievčat (59,6 %) ako chlapcov. Medzi výsledkami chlapcov (priemerná úspešnosť 84,7 %) a dievčat (priemerná úspešnosť 82,4 %) sa nezistili vecne významné rozdiely. Priemerná úspešnosť v teste bola 83,3 %. Žiaci dosiahli pri riešení testových položiek v časti počúvanie s porozumením priemernú úspešnosť 86,0 %, v časti čítanie s porozumením priemernú úspešnosť 83,4 % a pri riešení testových položiek v časti gramatika dosiahli priemernú úspešnosť 80,4 %.



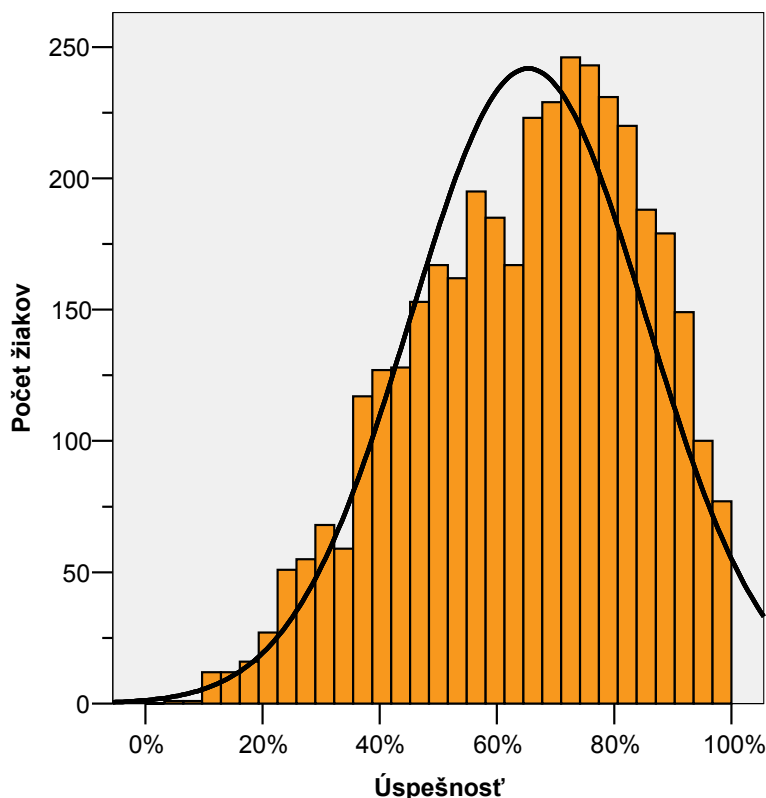
Anglický jazyk úroveň B

Test základnej úrovne písalo 28 156 žiakov zo 666 škôl, čo predstavuje 82,1 % žiakov, ktorí písali test z anglického jazyka. Tento test si zvolilo viac dievčat (54,7 %) ako chlapcov (45,3 %). Priemerná úspešnosť v teste bola celkovo 58,6 %. Žiaci dosiahli najlepšie výsledky v časti čítanie (62,7 %), priemerné výsledky v časti gramatika (53,7 %) a počúvanie (53,9 %) boli približne rovnaké. Kraje mali celkovo vyrovnané výsledky. Mierny rozdiel v úspešnosti jednotlivých krajov v porovnaní s národným priemerom sa vyskytol v Bratislavskom, Nitrianskom a Trnavskom kraji, ktoré dosiahli nadpriemernú úspešnosť a v Banskobystrickom kraji, ktorý dosiahol podpriemernú úspešnosť vzhľadom na národný priemer.



Matematika úroveň A

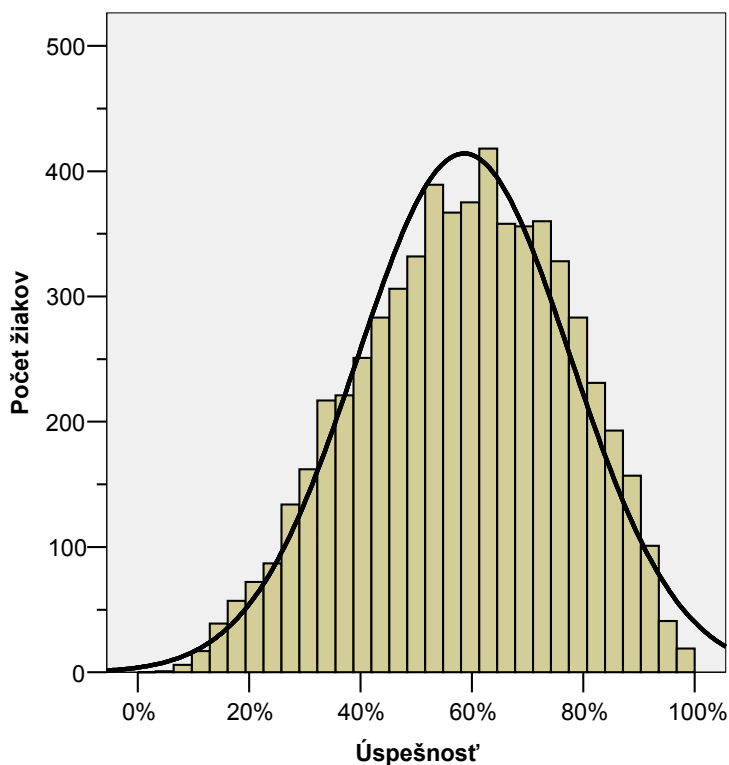
Test vyššej úrovne písalo 3 791 žiakov na 239 školách, čo predstavuje 38,1 % žiakov, ktorí písali test z matematiky. Podiel žiakov píšucich test vyššej úrovne je v matematike spomedzi všetkých ostatných predmetov EČ MS najvyšší.



Tento test si vybralo viac chlapcov (58,2 %) ako dievčat (41,8 %). Priemerná úspešnosť v teste bola 65,4 %. Žiaci gymnázií dosiahli pri riešení testových položiek s tvorbou krátkej odpovede priemernú úspešnosť 63,3 % a pri riešení testových položiek s výberom odpovede priemernú úspešnosť 74,9 %, celkove 67,2 %. Žiaci ostatných škôl dosiahli pri riešení položiek s tvorbou krátkej odpovede priemernú úspešnosť 41,4 % a pri položkách s výberom odpovede priemernú úspešnosť 53,6 %, celkove 45,5 %.

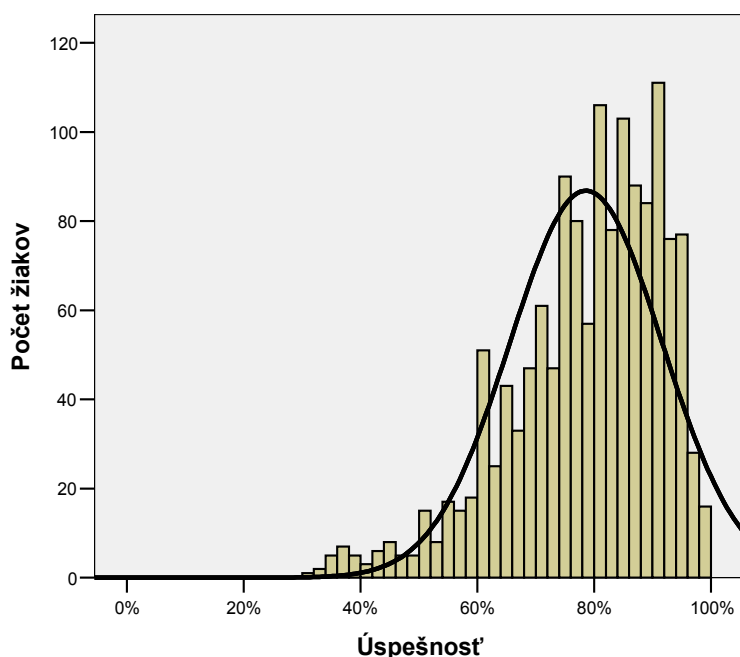
Matematika úroveň B

Test nižšej úrovne písalo 6 168 žiakov zo 405 škôl, čo predstavuje 61,9 % žiakov, ktorí písali test z matematiky. Tento test si zvolilo viac chlapcov (62,5 %) ako dievčat (37,4 %). Priemerná úspešnosť v teste celkovo bola 58,6 %. Žiaci gymnázií dosiahli pri riešení testových položiek s tvorbou krátkej odpovede priemernú úspešnosť 63,8 % a pri riešení testových položiek s výberom odpovede priemernú úspešnosť 69,0 %, celkove 65,5 %. Žiaci ostatných škôl dosiahli pri riešení položiek s tvorbou krátkej odpovede priemernú úspešnosť 45,3 % a pri položkách s výberom odpovede priemernú úspešnosť 56,2 %, celkove 48,9 %.



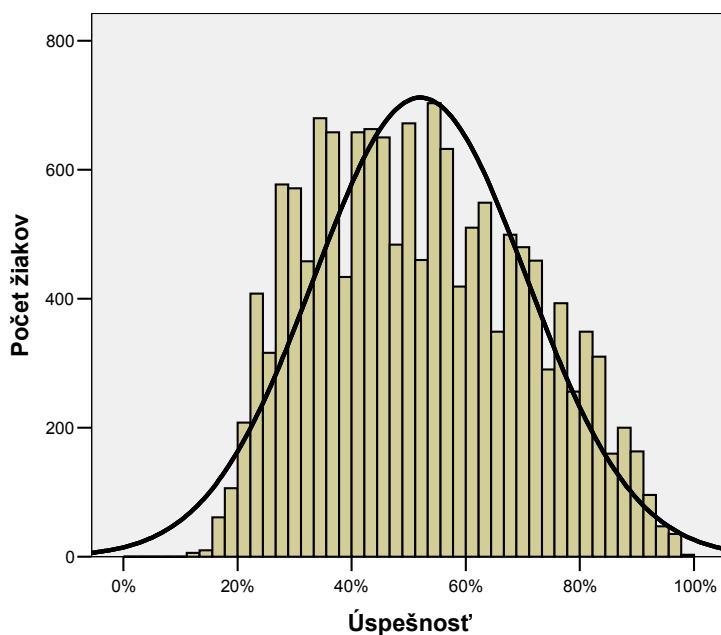
Nemecký jazyk úroveň A

Test vyššej úrovne písalo 1 423 žiakov z 279 škôl, čo predstavuje 8,7 % žiakov, ktorí maturujú z nemeckého jazyka. Tento test si zvolilo viac dievčat (66,9 %) ako chlapcov (33,1 %). Priemerná úspešnosť v teste celkovo bola 78,6 %. Žiaci dosiahli najlepšie výsledky v časti gramatika (78,3 %), ďalej v časti počúvanie (76,9 %) a nakoniec v časti čítanie (75,2 %). 366 žiakom z 19 gymnázií bola na základe Smernice MŠ SR č. 8/2004-E z 25. novembra 2004 uznaná ústna a písomná skúška (externá a interná časť) nemeckého jazykového Diplomu KMK 2. stupňa ako náhrada externej a internej časti maturitnej skúšky z nemeckého jazyka, úroveň A.



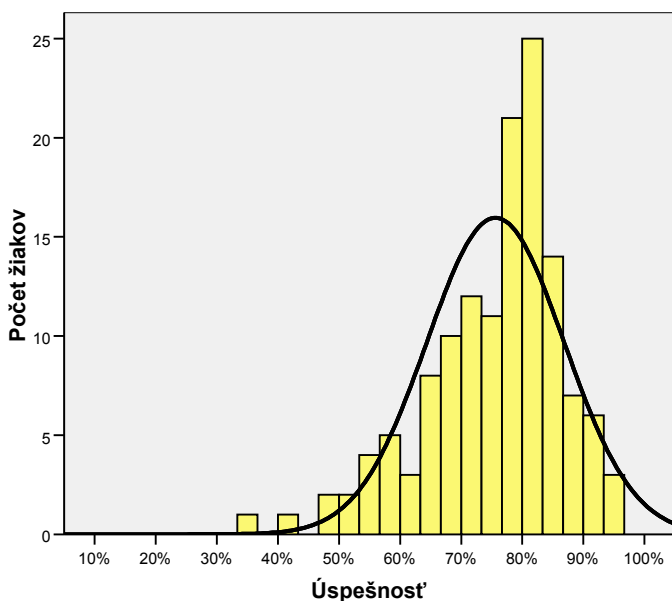
Nemecký jazyk úroveň B

Test základnej úrovne písalo 14 991 žiakov zo 640 škôl, čo predstavuje 91,3 % žiakov, ktorí písali test z nemeckého jazyka. Test si zvolilo viac dievčat (61,1 %) ako chlapcov (38,9 %). Celková priemerná úspešnosť v teste bola 52,0 %. Úspešnosť žiakov v jednotlivých častiach testu kopíruje poradie v úrovni A, teda najlepšie výsledky dosiahli žiaci v časti gramatika (53,5 %), ďalej v časti počúvanie (48,8 %) a nakoniec v časti čítanie (45,8 %). Najúspešnejší boli žiaci z Prešovského kraja a najmenej úspešní žiaci z Banskobystrického kraja.



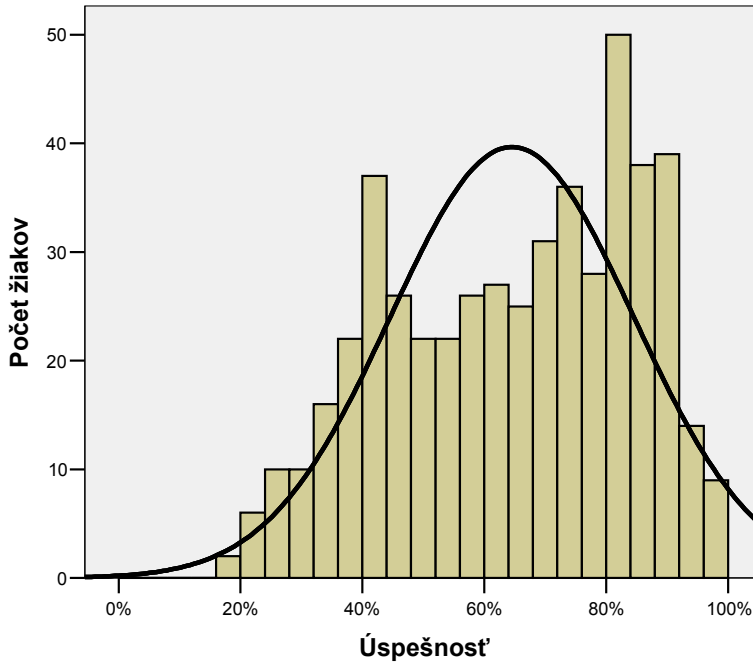
Francúzsky jazyk úroveň A

Test vyššej úrovne písalo 135 žiakov z 54 škôl, čo predstavuje 21,4 % žiakov, ktorí sa zúčastnili externej časti maturitnej skúšky z tohto jazyka. Dievčatá tvorili väčšinu (75,5 %). V teste dosiahli žiaci úspešnosť 75,6 %. Najlepšie výsledky dosiahli žiaci v časti čítanie, nasledovalo počúvanie a tretia v poradí bola gramatika.



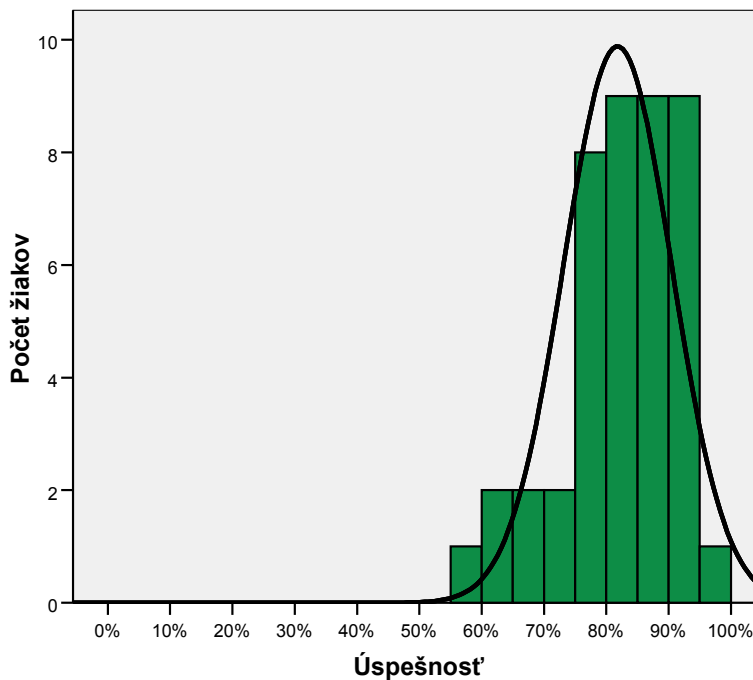
Francúzsky jazyk úroveň B

Test základnej úrovne písalo 496 žiakov zo 105 škôl, čo predstavuje 78,6 % žiakov, ktorí písali test z francúzskeho jazyka. Priemerná úspešnosť v teste celkovo bola 64,6 %. Žiaci dosiahli, rovnako ako v úrovni A najlepšie výsledky v časti čítanie (64,6 %), ďalej v časti počúvanie (56,4 %) a nakoniec v časti gramatika (52,7 %).



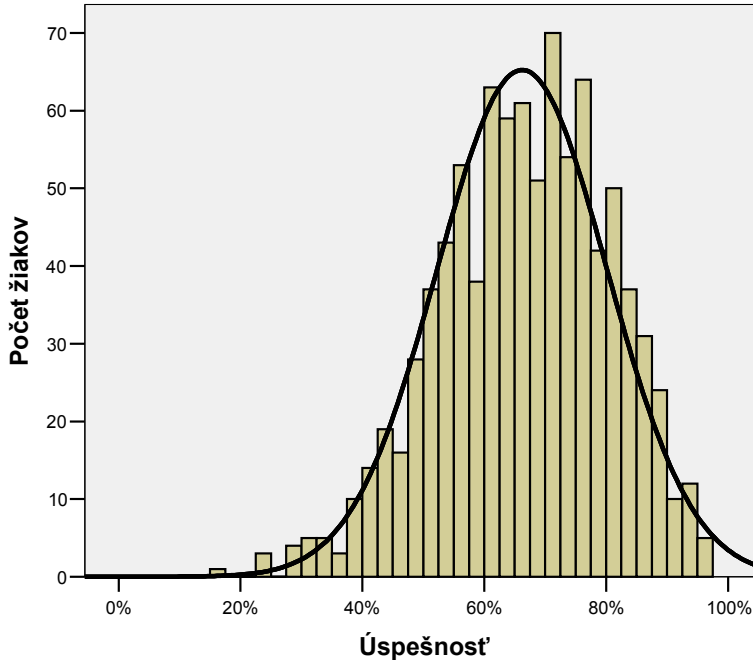
Ruský jazyk úroveň A

Test vyššej úrovne písalo 43 žiakov zo 17 škôl, čo predstavuje 4,5 % z celkového počtu žiakov maturujúcich z daného predmetu. Žiaci dosiahli v teste priemernú úspešnosť 81,8 %. Test písalo viac dievčat (86,0 %) ako chlapcov (14,0 %). Najúspešnejší boli žiaci v časti počúvanie, potom nasleduje čítanie a napokon gramatika.



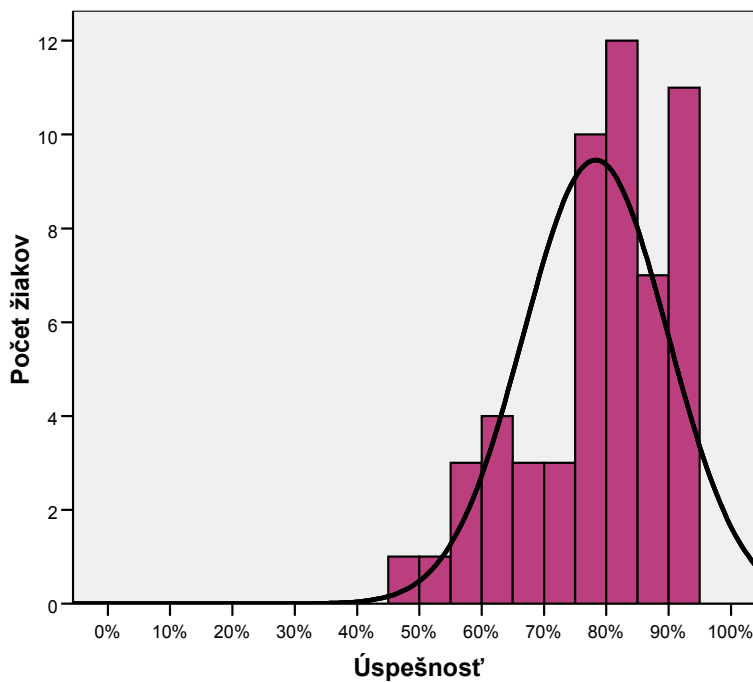
Ruský jazyk úroveň B

Test základnej úrovne z ruského jazyka písalo 916 žiakov zo 84 škôl, čo predstavuje 95,5 % žiakov, ktorí písali test z tohto jazyka.. Test si zvolilo viac dievčat (70,3 %) ako chlapcov (29,7 %). V teste dosiahli žiaci úspešnosť 66,2 %. Podobne ako v teste z ruského jazyka na úrovni A dosiahli žiaci najvyššiu úspešnosť v časti počúvanie (74,6 %), potom nasleduje gramatika (61,4 %) a napokon čítanie (53,1 %).



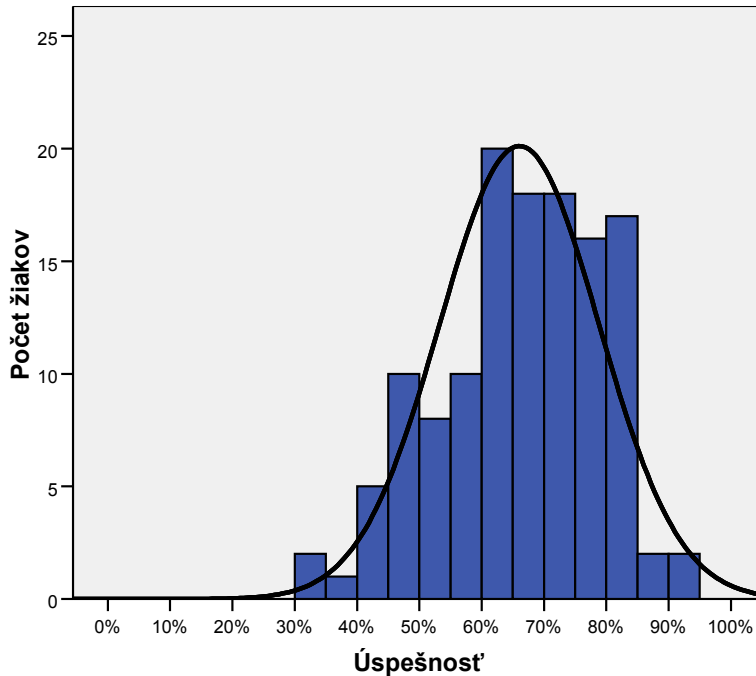
Španielsky jazyk úroveň A

Test vyššej úrovne písalo 56 žiakov s priemernou úspešnosťou 78,3 %. Test písalo viac dievčat (76,5 %) ako chlapcov (23,5 %). Dievčatá dosiahli priemernú úspešnosť 80,6 % a chlapi 83,9 %.



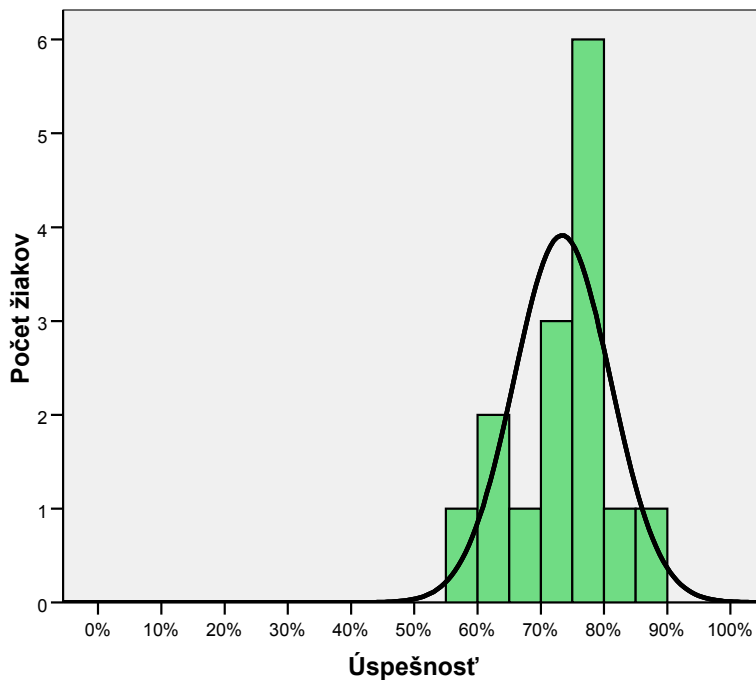
Španielsky jazyk úroveň B

Test základnej úrovne písalo 193 žiakov z 33 škôl. Tento test si zvolilo viac dievčat (87,2 %) ako chlapcov (12,7 %). Priemerná úspešnosť v teste bola celkovo 66,0 %. Žiaci dosiahli najlepšie výsledky v časti počúvanie (69,1 %), ďalej v časti čítanie (67,2 %) a najhoršie v časti gramatika (47,7 %).



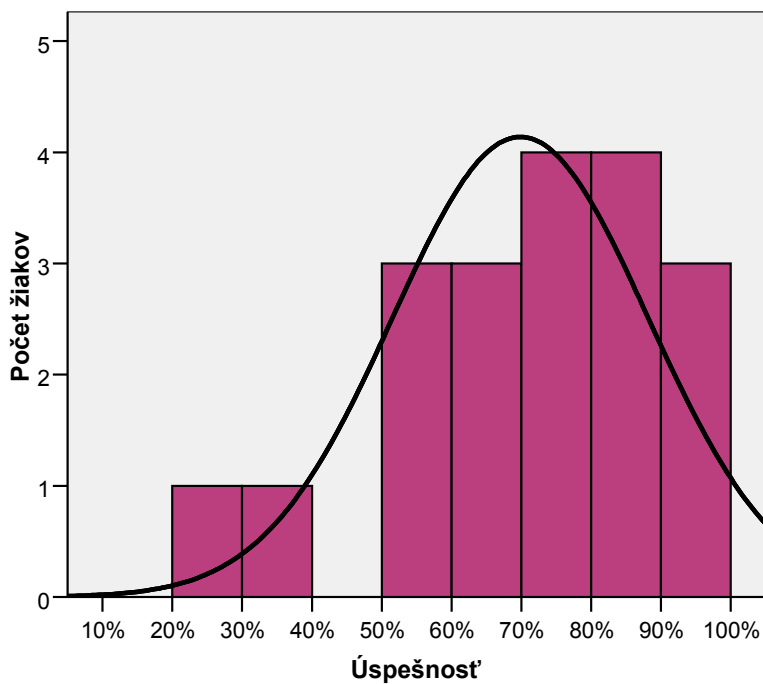
Taliancky jazyk úroveň A

Test vyššej úrovne písalo 15 žiakov s priemernou úspešnosťou 73,4 %. Prevahu mali žiaci z cirkevných gymnázií (13), 1 žiak bol zo súkromnej a 1 zo štátnej školy. Test písalo 9 dievčat a 6 chlapcov.



Taliansky jazyk úroveň B

Test základnej úrovne písalo 19 žiakov s priemernou úspešnosťou 69,9 %. Test písalo 10 dievčat a 9 chlapcov. Dievčatá dosiahli priemernú úspešnosť 74,1 % a chlapci 65,2 %.



10. Porovnania základných štatistických údajov o EČ MS v rokoch 2004 - 2007

Tab. 9. Počty žiakov, ktorí konali EČ MS v rokoch 2004 – 2007

| test | 2004 | | | 2005 | | | 2006 | | | 2007 | | |
|------|------|-------|-------|--------------|-------|--------------|------------|-------------|-------------|-------------|--------------|--------------|
| | G | OŠ | spolu | G | OŠ | spolu | G | OŠ | spolu | G | OŠ | spolu |
| AJA | 6874 | 1020 | 7894 | 4078 | 358 | 4436 | 4645 | 443 | 5088 | 5405 | 707 | 6112 |
| AJB | 4366 | 8292 | 12658 | 11151 | 15199 | 26350 | 11129 | 15657 | 26786 | 10038 | 18091 | 28129 |
| NJA | 2369 | 666 | 3035 | 1059 | 224 | 1283 | 1002 | 219 | 1221 | 1043 | 378 | 1421 |
| NJB | 1602 | 6812 | 8414 | 4155 | 11363 | 15518 | 3784 | 10976 | 14760 | 3094 | 11888 | 14982 |
| MAA | 6274 | 512 | 6786 | 2530 | 107 | 2637 | 3376 | 272 | 3648 | 3473 | 315 | 3788 |
| MAB | 1477 | 11701 | 13178 | 6710 | 1827 | 8537 | 6199 | 2584 | 8783 | 3592 | 2569 | 6161 |
| FJA | - | - | - | - | - | - | 132 | 1 | 133 | 123 | 12 | 135 |
| FJB | - | - | - | 601 | 340 | 941 | 444 | 254 | 698 | 266 | 230 | 496 |
| RJA | - | - | - | - | - | - | 21 | 3 | 24 | 42 | 1 | 43 |
| RJB | - | - | - | 443 | 409 | 852 | 390 | 369 | 759 | 365 | 547 | 912 |
| ŠJA | - | - | - | - | - | - | 34 | - | 34 | 55 | - | 55 |
| ŠJB | - | - | - | 171 | 34 | 205 | 176 | 17 | 193 | 113 | 18 | 129 |
| TJA | - | - | - | - | - | - | 5 | - | 5 | 13 | 2 | 15 |
| TJB | - | - | - | - | - | - | 39 | 6 | 45 | 18 | 1 | 19 |

G – gymnázia; OŠ – odborné školy (SOŠ, ZŠ, SOU)

2004 – generálna skúška v predmetoch AJ, NJ, MA

2005 – generálna skúška v predmetoch FJ, RJ, ŠJ

– najvyššia hodnota

Na základe údajov z troch, resp. dvoch národných meraní realizovaných v rámci EČ MS v rokoch 2005 – 2007 (v rokoch 2004 a 2005 sa uskutočnili generálne skúšky) vieme do istej miery rozoznať určité tendencie žiakov pri výbere maturitných predmetov a najmä ich úrovni.

Záujem o maturitnú skúšku z anglického jazyka (AJ A) na gymnáziách, ale aj odborných školách postupne rastie (od roku 2005 najviac žiakov absolvovalo test AJ A v roku 2007).

Postoj voči výberu základnej úrovne anglického jazyka AJ B sa líši medzi žiakmi gymnázií a odborných škôl. Kým záujem o AJ B zo strany gymnazistov postupne klesá (najvyšší bol v r. 2005), odborné školy si úroveň B z anglického jazyka vyberajú v čoraz väčšej miere (najviac ich absolvovalo test AJ B v r. 2007).

Ďalším pozorovaným javom je skutočnosť, že anglický jazyk je čoraz preferovanejším cudzím jazykom, z ktorého žiaci maturujú na všetkých typoch škôl, naopak záujem o maturitu z nemeckého jazyka je v roku 2007 nižší ako v r. 2005. Žiaci gymnázií si nemecký jazyk na oboch úrovniach NJ A aj NJ B od roku 2005 vyberajú v čoraz menšej miere (najviac prihlásených bolo v r. 2005).

Na rozdiel od gymnazistov, maturanti na odborných školách si vyberajú nemecký jazyk na oboch úrovniach NJ A aj NJ B s rastúcou tendenciou od r. 2005. V porovnaní s predchádzajúcim obdobím si najviac žiakov odborných škôl vybralo test z NJ A aj NJ B v roku 2007.

O testy EČ z matematiky na úrovni A je pozorovateľný postupne vzrastajúci záujem zo strany žiakov gymnázií, v roku 2007 si túto úroveň zvolilo v porovnaní s predchádzajúcimi

rokmi najviac žiakov gymnázií. Rovnako si túto vyššiu úroveň od roku 2005 volí postupne čoraz viac maturantov z odborných škôl.

V roku 2007 sa v porovnaní s rokom 2005 znížil približne o polovicu záujem gymnazistov o maturitnú skúšku z matematiky na úrovni B. Pozitívnym javom však je, že postupne pribúda absolventov odborných škôl, ktorí maturujú z matematiky. V roku 2007 bol zaznamenaný mierny pokles prihlásených maturantov odborných škôl na úrovni B oproti roku 2006, zároveň bol však na odborných školách výraznejší nárast záujemcov o úroveň A.

V skupine menej početných cudzích jazykov – francúzsky, ruský, španielsky, taliansky jazyk - je pozorovateľná všeobecná pozitívna tendencia zvyšujúceho sa záujmu žiakov o maturitu z týchto predmetov. Rovnako pribúda maturantov, ktorí si v týchto predmetoch volia vyššiu úroveň A.

Tab. 10.

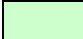
Priemerná úspešnosť (v percentách) žiakov, ktorí konali EČ MS v rokoch 2004 – 2007

| test | 2004 | | | 2005 | | | 2006 | | | 2007 | | |
|------|------|------|-------|------|------|-------|------|------|-------|------|------|-------|
| | G | OŠ | spolu | G | OŠ | spolu | G | OŠ | spolu | G | OŠ | spolu |
| AJA | 64,1 | 48,9 | 61,9 | 74,7 | 62,0 | 73,7 | 78,6 | 70,1 | 77,9 | 84,7 | 82,4 | 83,3 |
| AJB | 62,9 | 46,1 | 51,9 | 68,6 | 51,8 | 58,9 | 69,1 | 50,8 | 58,4 | 70,8 | 51,8 | 58,6 |
| NJA | 59,9 | 43,7 | 56,4 | 75,3 | 67,1 | 73,8 | 76,5 | 74,3 | 76,1 | 79,6 | 75,9 | 78,6 |
| NJB | 51,1 | 36,1 | 39,0 | 58,4 | 42,1 | 46,5 | 69,2 | 48,9 | 54,2 | 66,7 | 48,2 | 52,0 |
| MAA | 43,3 | 30,4 | 42,4 | 84,4 | 66,2 | 83,6 | 62,0 | 40,8 | 60,4 | 67,2 | 45,5 | 65,4 |
| MAB | 39,5 | 22,2 | 24,2 | 76,8 | 57,5 | 72,7 | 62,1 | 44,6 | 56,9 | 65,5 | 48,9 | 58,6 |
| FJA | - | - | - | - | - | - | 88,7 | 88,7 | 89,2 | 76,8 | 63,3 | 75,6 |
| FJB | - | - | - | 63,8 | 39,8 | 55,1 | 74,6 | 84,6 | 57,2 | 78,1 | 51,2 | 64,6 |
| RJA | - | - | - | - | - | - | 86,4 | 75,6 | 85,1 | 81,8 | 80,8 | 81,8 |
| RJB | - | - | - | 62,0 | 51,6 | 57,0 | 71,3 | 60,9 | 66,2 | 72,5 | 62,0 | 66,2 |
| ŠJA | - | - | - | - | - | - | 81,3 | - | 81,3 | 78,3 | - | 78,3 |
| ŠJB | - | - | - | 53,2 | 34,5 | 50,1 | 78,5 | 66,3 | 77,4 | 68,2 | 50,6 | 66,0 |
| TJA | - | - | - | - | - | - | 86,0 | - | 86,0 | 74,0 | 69,6 | 73,4 |
| TJB | - | - | - | - | - | - | 76,5 | 65,7 | 75,1 | 68,8 | 88,3 | 69,9 |

G – gymnázia; OŠ – odborné školy (SOŠ, ZŠŠ, SOU)

2004 – generálna skúška v predmetoch AJ, NJ, MA

2005 – generálna skúška v predmetoch FJ, RJ, ŠJ

 – hodnota najvyššej úspešnosti

Poznámka:

Údaje uvedené v tabuľkách 9 a 10 si žiadajú hlbšiu analýzu a dlhodobé výskumy, aby sme ich mohli korektne interpretovať. Je treba vziať do úvahy skutočnosť, že napr. v roku 2004 maturovali žiaci podľa starej vyhlášky, teda gymnazisti povinne z cudzieho jazyka alebo matematiky a žiaci odborných škôl nematurovali povinne z cudzieho jazyka. Preto sme naše zistenia neporovnávali s rokom 2004.

11. Návrhy na zvýšenie akceptácie výsledkov EČ MS vysokými školami

Oddelenie štatistiky ŠPÚ v tomto roku prvýkrát zabezpečilo prepojenie percentuálnej úspešnosti a percentilov žiakov, ktorí v školskom roku 2006/2007 absolvovali EČ MS z matematiky v úrovniach A a B. Cieľom tohto prepojenia bolo zoradiť na jednej škále výsledky žiakov v testoch úrovne A a úrovne B prostredníctvom tzv. univerzálneho percentilu, a tak porovnať výsledky EČ MS jednotlivých žiakov z matematiky bez ohľadu na voľbu úrovne tejto skúšky. Nutnou podmienkou je neprázdny prienik (aspoň 25 % položiek) testov v oboch úrovniach. Pri výpočte univerzálneho percentilu sme použili metodiku výpočtu Raschovej univerzálnej obťažnosti, ktorá sa používa v medzinárodných porovnávacích štúdiách a národných maturitách (Veľká Británia, Holandsko). Vybraným fakultám vysokých škôl, ktoré uznávajú výsledky EČ MS z matematiky, zašleme list s tabuľkou prepojenia žiackych výsledkov v testoch úrovne A a B aj s možnou interpretáciou týchto údajov. Domnievame sa, že takáto komplexnejšia informácia vysokým školám uľahčí orientáciu v úspešnostiach žiakov a najmä porovnateľnosť ich výsledkov v prijímacom konaní.

Pre potreby evidovania a administratívneho spracovania výsledkov EČ MS môže dať ŠPÚ k dispozícii vysokým školám v rámci ich prijímacieho konania elektronickú databázu výsledkov žiakov z EČ maturitných skúšok. Vysoké školy by si mohli prevziať zo servera výsledky tých žiakov, ktorí sa na ich fakulty hlásia, čo by bolo pre vysoké školy oveľa efektívnejšie a ekonomickejšie v porovnaní so súčasne realizovaným ručným prepisovaním údajov z maturitných vysvedčení. Na základe výsledkov externých testov by si jednotlivé fakulty mohli pomerne jednoducho zoradiť prihlásených žiakov podľa ich dosiahnutej úspešnosti z profilových predmetov v externom maturitnom teste. Samozrejme, išlo by iba o doplnkový spôsob spracovávania údajov, pre vysoké školy predstavujú výhradne maturitné vysvedčenia podpísané riaditeľom školy a predsedom školskej maturitnej komisie legitímnu dokumentáciu o výsledkoch maturitných skúšok.

Technickú realizáciu tohto procesu nedokáže samotné ŠPÚ zabezpečiť, v tejto oblasti však vieme nadviazať na úspešnú spoluprácu so ŠVS Banská Bystrica alebo ŠVS Bratislava. Domnievame sa, že táto forma komunikácie a spolupráce medzi ŠPÚ a vysokými školami by mohla byť ďalším krokom k zvýšeniu akceptácie výsledkov EČ MS, a to aj v perspektíve postupného rozširovania maturitných predmetov vstupujúcich do externého testovania.

Uvedomujeme si, že zvýšenie akceptácie výsledkov externej časti maturitnej skúšky vysokými školami nie je možné dosiahnuť v krátkom čase iba technickým zjednodušením niektorých procesov. Nová koncepcia maturitnej skúšky a jej praktická realizácia je súborom veľmi zložitých a navzájom prepojených činností rôznych subjektov, ktoré by však mali v každom prípade smerovať k zvýšeniu objektívnosti hodnotenia výsledkov žiakov na stredných školách. Domnievame sa, že aj napriek rôznym snahám spochybňovať tento zámer, sa nám tento cieľ postupne darí naplňať.

Príloha:

Vyhodnotenie maturitných skúšok v školskom roku 2006/2007, žiaci so špeciálnymi výchovno-vzdelávacími potrebami

Na maturitnú skúšku 2007 bolo prihlásených 420 žiakov so špeciálnymi výchovno-vzdelávacími potrebami (ŠVVP). Úpravy podmienok na vykonanie MS sa robili v ŠPÚ na základe požiadaviek zo škôl. Školy zasielali správy o žiakovi so ŠVVP, ktoré obsahovali údaje:

- predmety, z ktorých bude žiak maturovať,
- druh postihnutia žiaka,
- skupinu podľa stupňa obmedzenia vo vzťahu k EČ,
- koncoročné známky z predmetu,
- požadované úpravy,
- úpravy, ktoré sa robili žiakovi v priebehu štúdia,
- spolupráca so ŠPP, KPPP, PPP, školským špeciálnym pedagógom.

Osnova správy bola zverejnená na www.statpedu.sk.

V prípade sporného zaradenia žiaka do skupiny podľa obmedzenia pri práci s testom, sme zaradenie konzultovali so školami.

Podmienky na vykonanie MS sme upravovali pre žiakov:

- a) so sluchovým postihnutím – **SP**
- b) so zrakovým postihnutím – **ZP**
- c) s telesným postihnutím – **TP**
- d) chorí a zdravotne oslabení – **CH a ZO**
- e) s vývinovými poruchami učenia alebo správania (ADD, ADHD syndróm) – **VPU**
- f) s narušenou komunikačnou schopnosťou – **NKS**
- g) s pervazívnymi vývinovými poruchami (s autizmom) – **AUT**
- h) s viacnásobným postihnutím – **VIAC**

Žiaci so ŠVVP boli zaradení do dvoch skupín podľa stupňa obmedzenia vyplývajúceho z postihnutia vo vzťahu k EČ a PFIČ MS:

1. **skupina** – ľahký stupeň obmedzenia
2. **skupina** – stredný stupeň obmedzenia
3. **skupina** – ťažký stupeň obmedzenia nebola obsadená.

Žiaci so ŠVVP konali EČ a PFIČ MS z AJ A, AJ B, NJ A, NJ B, MA A, MA B, FJ B, RJ B, ŠJ B.

Do Maturity 2007 sa zapojilo:

- 12 špeciálnych škôl,
- 1 špeciálna trieda,
- 163 škôl s individuálne integrovanými žiakmi so ŠVVP.

Počty žiakov so ŠVVP, ktorí sa zúčastnili maturitnej skúšky 2007 sú uvedené v nasledujúcej tabuľke podľa:

- druhu postihnutia,
- stupňa obmedzenia vyplývajúceho z postihnutia (skupina),

- testu a úrovne.

Počet žiakov so ŠVVP v MS 2007

| druh post. | sk. | AJA | AJA ÚF | AJB | AJB ÚF | AJC | NJA | NJB | NJB ÚF | NJC | RJB | RJB ÚF | FJB | FJB ÚF | EJB | MAA | MAB | NOS |
|------------|-----|-----|--------|-----|--------|-----|-----|-----|--------|-----|-----|--------|-----|--------|-----|-----|-----|-----|
| SP | 1. | 0 | 0 | 6 | 1 | 3 | 0 | 3 | 1 | 1 | 0 | 0 | 0 | 0 | 0 | 0 | 1 | 3 |
| | 2. | 0 | 0 | 5 | 5 | 1 | 0 | 3 | 3 | 1 | 0 | 0 | 1 | 0 | 0 | 0 | 4 | 33 |
| | Σ | 0 | 0 | 11 | 6 | 4 | 0 | 6 | 4 | 2 | 0 | 0 | 1 | 0 | 0 | 0 | 5 | 36 |
| ZP | 1. | 0 | 0 | 1 | 0 | 0 | 0 | 0 | 0 | 0 | 0 | 0 | 0 | 0 | 0 | 0 | 0 | 0 |
| | 2. | 0 | 0 | 11 | 2 | 0 | 1 | 5 | 1 | 0 | 0 | 0 | 0 | 0 | 0 | 0 | 0 | 0 |
| | Σ | 0 | 0 | 12 | 2 | 0 | 1 | 5 | 1 | 0 | 0 | 0 | 0 | 0 | 0 | 0 | 0 | 0 |
| TP | 1. | 4 | 0 | 24 | 0 | 2 | 3 | 4 | 0 | 0 | 0 | 0 | 0 | 0 | 0 | 0 | 5 | 0 |
| | 2. | 4 | 0 | 9 | 0 | 0 | 0 | 2 | 0 | 2 | 0 | 0 | 0 | 0 | 0 | 0 | 0 | 0 |
| | Σ | 8 | 0 | 33 | 0 | 2 | 3 | 6 | 0 | 2 | 0 | 0 | 0 | 0 | 0 | 0 | 5 | 0 |
| VPU | 1. | 5 | 2 | 48 | 34 | 16 | 3 | 27 | 4 | 17 | 2 | 0 | 0 | 0 | 0 | 5 | 11 | 0 |
| | 2. | 2 | 0 | 17 | 14 | 1 | 0 | 6 | 6 | 4 | 0 | 1 | 0 | 1 | 1 | 2 | 3 | 1 |
| | Σ | 7 | 2 | 65 | 48 | 17 | 3 | 33 | 10 | 21 | 2 | 1 | 0 | 1 | 1 | 7 | 14 | 1 |
| NKS | 1. | 0 | 0 | 3 | 0 | 1 | 0 | 1 | 0 | 1 | 0 | 0 | 0 | 0 | 0 | 0 | 1 | 0 |
| | 2. | 0 | 0 | 0 | 0 | 0 | 0 | 0 | 0 | 0 | 0 | 0 | 0 | 0 | 0 | 0 | 0 | 0 |
| | Σ | 0 | 0 | 3 | 0 | 1 | 0 | 1 | 0 | 1 | 0 | 0 | 0 | 0 | 0 | 0 | 1 | 0 |
| CH+ZO | 1. | 0 | 0 | 7 | 0 | 10 | 0 | 1 | 0 | 0 | 0 | 0 | 0 | 0 | 0 | 0 | 0 | 0 |
| | 2. | 0 | 0 | 1 | 0 | 1 | 0 | 0 | 0 | 0 | 0 | 0 | 0 | 0 | 0 | 0 | 0 | 0 |
| | Σ | 0 | 0 | 8 | 0 | 11 | 0 | 1 | 0 | 1 | 0 | 0 | 0 | 0 | 0 | 0 | 0 | 0 |
| VIAC | 1. | 0 | 0 | 6 | 0 | 3 | 0 | 0 | 0 | 0 | 0 | 0 | 0 | 0 | 0 | 0 | 0 | 0 |
| | Σ | 0 | 0 | 6 | 0 | 3 | 0 | 0 | 0 | 0 | 0 | 0 | 0 | 0 | 0 | 0 | 0 | 0 |
| SPOLU | | 15 | 2 | 138 | 56 | 36 | 7 | 52 | 15 | 27 | 2 | 1 | 1 | 1 | 1 | 7 | 25 | 37 |

V tabuľke sú uvedení aj žiaci, ktorí si zvolili namiesto predmetu cudzí jazyk matematiku, náuku o spoločnosti alebo občiansku náuku, žiaci, ktorí maturovali z cudzieho jazyka úroveň C a žiaci, ktorí konali z cudzieho jazyka len ústnu formu (ÚF) v súlade s §7 ods. 12 vyhlášky MŠ SR č. 482/2006 Z.z., ktorou sa mení a dopĺňa vyhláška MŠ SR č. 510/2004 Z.z. o ukončovaní štúdia na stredných školách a o ukončovaní prípravy v odborných učilištiach, učilištiach a praktických školách v znení vyhlášky MŠ SR č. 379/2005 Z.z.

Žiaci so ŠVVP pracovali:

- s bežnými testami,
- s graficky upravenými testami,
- s testami v Braillovom písme.

Úpravy externej časti a písomnej formy internej časti maturitnej skúšky pre jednotlivé skupiny a druhy postihnutí

I. skupina – ľahký stupeň obmedzenia

Žiaci zaradení do skupiny s ľahkým stupňom obmedzenia pracovali s testami identickými pre intaktných žiakov. Časový limit na riešenie úloh bol predĺžený od 25 % - 75 % podľa druhu postihnutia. Odpovede značili do odpoveďových hárkov. Žiaci so sluchovým postihnutím pri EČ z cudzieho jazyka pracovali s doslovným prepisom zvukovej nahrávky.

II. skupina – stredný stupeň obmedzenia

Žiaci zaradení do skupiny so stredným stupňom obmedzenia pracovali s upravenými testami, odpovede zapisovali odpoveďových hárkov. Časový limit na riešenie úloh bol predĺžený od 50 % - 100 % podľa druhu postihnutia.

Úpravy testov zahrnovali rôzne grafické úpravy test, formáty testu (veľkosť písma, formát A₄, A₃, zvýraznenie a členenie textu, prepis do Braillovho písma, ...), preformulovanie úloh, prípadne nahradenie úloh pre žiakov so sluchovým a zrakovým postihnutím v prípade, že úlohy vyžadovali auditívnu alebo vizuálnu skúsenosť.

Obsah a obťažnosť úloh sa pri úpravách nemenil.

Žiaci so sluchovým postihnutím (SP)

- zvýraznenie kľúčových slov v zadaní úlohy a preformulovanie niektorých úloh vzhľadom na obmedzenia, ktoré vyplývajú zo sluchového postihnutia,
- prepis nahrávky z cudzieho jazyka,
- prítomnosť tlmočníka posunkovej reči podľa potreby.

Žiaci so zrakovým postihnutím (ZP)

grafická úprava testov

- zväčšené písmo 14, 16, 18, 24, 28, 36 (podľa požiadavky), riadkovanie 1,5 – 2 podľa požiadavky,
- členenie textu pre ľahšiu orientáciu,
- úlohy vyžadujúce vizuálnu skúsenosť boli preformulované, upravené alebo nahradené inou úlohou,
- nevidiaci žiaci pracovali s testami upravenými do bodového písma (testy v bodovom písme realizovalo Podporné centrum pre ZP študentov), zmena grafiky testu pri zväčšení písma,
- pomoc asistenta podľa potreby.

Žiaci s telesným postihnutím (TP)

grafická úprava testov

- zväčšené písmo podľa požiadavky – Arial 12, 14, 16, 18, 20, , 22, 24,
- riadkovanie podľa potreby 1,5 – 2 alebo viac,
- pomoc asistenta podľa potreby.

Žiaci s vývinovými poruchami učenia alebo správania (VPU)

grafická úprava testov

- zväčšené písmo – Arial 12, 14,
- riadkovanie podľa potreby 1,5 – 2 alebo viac,
- členenie textu pre ľahšiu orientáciu,
- zvýraznenie kľúčových slov v zadaní úlohy.

Žiaci s narušenou komunikačnou schopnosťou (NKS)

grafická úprava testov

- zväčšené písmo – Arial 12,
- riadkovanie podľa potreby 1,5 – 2 alebo viac,
- členenie textu pre ľahšiu orientáciu,
- zvýraznenie kľúčových slov v zadaní úlohy.

Pre potreby žiakov so ŠVVP sme upravili

▪ **testy pre MS – 46 variantov**

- AJA – 3 varianty,
- AJB – 15 variantov,
- NJA – 5 variantov,
- NJB – 17 variantov,
- RJB – 1 variant,
- FJB – 1 variant,
- ŠJB – 1 variant,
- MAA – 1 variant,
- MAB – 4 varianty.

▪ **PFIČ MS – 12 variantov**

- AJA – 1 variant,
- AJB – 5 variant,
- NJA – 1 variant,
- NJB – 5 varianty.

▪ **Prepis zvukovej nahrávky pre žiakov so SP – 10 variantov**

- AJB – 4 varianty,
- NJA – 1 varianty,
- NJB – 4 varianty,
- FJB – 1 variant,
- FJB – 1 variant.

Ďalej sme pre potreby žiakov so ŠVVP doplnili prílohami nasledovný materiál:

- Pokyny pre školských koordinátorov
- Pokyny pre predsedov predmetových a školských maturitných komisií
- Pokyny pre administrátorov z cudzích jazykov
- Pokyny pre administrátorov z matematiky
- Pokyny na hodnotenie PFIČ z cudzích jazykov
- Kritériá na hodnotenie PFIČ z cudzích jazykov
- Pokyny na hodnotenie úloh s krátkou odpoveďou z cudzích jazykov

Porovnanie výsledkov EČ MS intaktných žiakov a žiakov so ŠVVP

Anglický jazyk

AJA

| žiaci | počet žiakov | priemerná úspešnosť v % |
|-----------------|--------------|-------------------------|
| intaktní | 6097 | 83,3 |
| ŠVVP | 15 | 74,3 |

AJB

| žiaci | počet žiakov | priemerná úspešnosť v % |
|-----------------|--------------|-------------------------|
| intaktní | 27991 | 58,6 |
| ŠVVP | 138 | 48,6 |

| druh postihnutia | počet žiakov | priemerná úspešnosť v % |
|------------------|--------------|-------------------------|
| SP | x | x |
| ZP | x | x |
| TP | 8 | 75,1 |
| VPU | 7 | 73,3 |
| NKS | x | x |
| CH+ZO | x | x |

| druh postihnutia | počet žiakov | priemerná úspešnosť v % |
|------------------|--------------|-------------------------|
| SP | 11 | 72 |
| ZP | 12 | 31,9 |
| TP | 33 | 52,5 |
| VPU | 65 | 47,5 |
| NKS | 3 | 65,3 |
| CH+ZO | 6 | 36 |

Nemecký jazyk**NJA**

| žiaci | počet žiakov | priemerná úspešnosť v % |
|----------|--------------|-------------------------|
| intaktní | 1414 | 78,7 |
| ŠVVP | 7 | 66,2 |

| druh postihnutia | počet žiakov | priemerná úspešnosť v % |
|------------------|--------------|-------------------------|
| SP | x | x |
| ZP | 1 | 36,7 |
| TP | 3 | 60,6 |
| VPU | 3 | 81,7 |
| NKS | x | x |
| CH+ZO | x | x |

Francúzsky jazyk**FJB**

| žiaci | počet žiakov | priemerná úspešnosť v % |
|-----------|--------------|-------------------------|
| intaktní | 495 | 64,6 |
| ŠVVP (SP) | 1 | 60,8 |

Španielsky jazyk**ŠJB**

| žiaci | počet žiakov | priemerná úspešnosť v % |
|------------|--------------|-------------------------|
| intaktní | 128 | 66,2 |
| ŠVVP (VPU) | 1 | 40,8 |

V cudzích jazykoch AJ A, AJ B, NJ B, FJ B sú výsledky žiakov so ŠVVP porovnateľné s výsledkami intaktných žiakov.

Vzhľadom na zanedbateľný počet žiakov, ktorí konali EČ z EČ z NJ A, FJ B, RJ B a ŠJ B, nemožno z výsledkov vyvodit' jednoznačné závery.

Matematika**MAA**

| žiaci | počet žiakov | priemerná úspešnosť v % |
|----------|--------------|-------------------------|
| intaktní | 3781 | 65,4 |
| ŠVVP | 7 | 62,9 |

| druh postihnutia | počet žiakov | priemerná úspešnosť v % |
|------------------|--------------|-------------------------|
| SP | x | x |
| ZP | x | x |
| TP | x | x |
| VPU | 7 | 62,9 |
| NKS | x | x |
| CH+ZO | x | x |

NJB

| žiaci | počet žiakov | priemerná úspešnosť v % |
|----------|--------------|-------------------------|
| intaktní | 14,93 | 52,1 |
| ŠVVP | 52 | 42,8 |

| druh postihnutia | počet žiakov | priemerná úspešnosť v % |
|------------------|--------------|-------------------------|
| SP | 6 | 46,7 |
| ZP | 5 | 42,7 |
| TP | 6 | 30 |
| VPU | 33 | 45 |
| NKS | 1 | 31,7 |
| CH+ZO | 1 | 36 |

Ruský jazyk**RJB**

| žiaci | počet žiakov | priemerná úspešnosť v % |
|-----------|--------------|-------------------------|
| intaktní | 910 | 66,3 |
| ŠVVP (SP) | 2 | 42,9 |

MAB

| žiaci | počet žiakov | priemerná úspešnosť v % |
|----------|--------------|-------------------------|
| intaktní | 6142 | 58,6 |
| ŠVVP | 19 | 52,1 |

| druh postihnutia | počet žiakov | priemerná úspešnosť v % |
|------------------|--------------|-------------------------|
| SP | 5 | 63,3 |
| ZP | x | x |
| TP | 2 | 48,3 |
| VPU | 11 | 48,2 |
| NKS | 1 | 46,7 |
| CH+ZO | x | x |

Výsledky žiakov so ŠVVP sú porovnateľné s výsledkami intaktných žiakov.

Zhodnotenie

Výsledky ukazujú, že pre väčšinu žiakov so ŠVVP boli testy EČ MS zvládnuteľné a navrhované technické úpravy podmienok pre vykonanie maturitnej skúšky sú dostačujúce. Testy boli upravované len po grafickej stránke, nemenil sa obsah a overovali sa rovnaké špecifické ciele ako u žiakov intaktnej populácie. Výsledky žiakov so ŠVVP sú porovnateľné s výsledkami intaktných žiakov. Nižšia úspešnosť niektorých žiakov so ŠVVP môže mať rôzne príčiny. Zistenia príčin, nakoľko sú výsledky žiakov ovplyvnené obmedzeniami vyplývajúcimi z postihnutia, budú predmetom podrobnejšej analýzy.

Nedostatky

Prepisy nahrávok majú pre žiakov so sluchovým postihnutím dlhý rozsah. Čítanie prepisu nahrávky sluchovo postihnutému žiakovi a následné riešenie úloh trvá dlhšie, ako počúvanie nahrávky a následné riešenie úloh počujúcemu žiakovi. Predĺženie času na riešenie úloh uvedený problém nerieši. Každé postihnutie znamená iný spôsob prijímania a spracovania informácií.

Návrh

Žiaci so sluchovým postihnutím nebudú pracovať s prepisom nahrávky. Upravené prepisy nahrávok budú súčasťou testu. Žiaci budú v 1. časti testu namiesto počúvania s porozumením riešiť úlohy na čítanie s porozumením.