

Generálna skúška EČ MS 2007

**Záverečná správa zo štatistického spracovania testu zo
slovenského jazyka a literatúry úroveň A**

RNDr. Viera Ringlerová

ŠPÚ Bratislava 2007

OBSAH

ÚVOD	4
1 TESTOVANÍ ŽIACI	5
2 VÝSLEDKY	7
2.1 Všeobecné výsledky	8
2.2 Analýza rozdielov vo výsledkoch.....	11
2.2.1 Rozdiely podľa typu škôl.....	11
2.2.2 Rozdiely podľa krajov	13
2.2.3 Rozdiely podľa zriaďovateľa.....	14
2.2.4 Rozdiely podľa pohlavia.....	15
2.2.5 Rozdiely podľa známky.....	16
3 POLOŽKOVÁ ANALÝZA	18
3.1 Psychometrické charakteristiky testu.....	19
3.2 Porovnanie variantov testu SJ07A.....	20
3.3 Obtiažnosť a úspešnosť.....	22
3.4 Reliabilita a medzipoložková korelácia	25
3.5 Kľúče a distraktory	29
3.6 Citlivosť.....	35
3.7 Distribúcia úspešnosti a citlivosť	37
3.8 Neriešenosť	48
3.9 Súhrnné charakteristiky položiek	52
ZÁVER	56
LITERATÚRA	57
PRÍLOHA A	58
Prepojenie variantov testu	58
PRÍLOHA B	59
Kľúč správnych odpovedí	59
PRÍLOHA C	61
Test zo slovenského jazyka a literatúry - úroveň A.....	61

Vysvetlivky:

GS	–	generálna skúška
MS	–	maturitná skúška
EČ	–	externá časť maturitnej skúšky
GYM	–	gymnázia
SOŠ	–	stredné odborné školy
ZSŠ	–	združené stredné školy
SOU	–	stredné odborné učilišťa
N	–	veľkosť štatistického súboru, počet žiakov
BA	–	Bratislavský kraj
TT	–	Trnavský kraj
TN	–	Trenčiansky kraj
NR	–	Nitriansky kraj
ZA	–	Žilinský kraj
BB	–	Banskobystrický kraj
PO	–	Prešovský kraj
KE	–	Košický kraj
Typ školy 1	–	členenie škôl na dve skupiny: gymnázia a ostatné
Typ školy 2	–	členenie škôl na gymnázia, stredné odborné školy, združené stredné školy, stredné odborné učilišťa
Sig.	–	obojstranná signifikancia, štatistická významnosť
SJ07A	–	označenie testu zo slovenského jazyka úroveň A
P.Bis.	–	Point Biserial, parameter medzipoložkovej korelácie
r	–	korelačný koeficient, koeficient vecnej signifikancie

Úvod

Dňa 3. apríla 2007 sa konala generálna skúška externej časti maturitnej skúšky (ďalej GS EČ MS) zo slovenského jazyka a literatúry.

Cieľom generálnej skúšky bolo overiť kvalitu meracích nástrojov – testov, ktoré v budúcnosti budú administrované v rámci externej časti maturitnej skúšky a prostredníctvom nich sa budú porovnávať výsledky žiakov na danej úrovni z celého Slovenska.

K vypracovaným záverečným správam zo štatistického spracovania testov v rámci GS EČ MS je vytvorená *Príručka*, ktorá obsahuje:

- charakteristiku výskumných metód,
- opis metód štatistického spracovania dát,
- charakteristiku kontrolných procedúr pri štatistickom spracovaní,
- vysvetlenie základných odborných pojmov.

V prvej časti správy uvádzame údaje o počte testovaných žiakov a zúčastnených škôl.

Výsledky testu sú prezentované prostredníctvom základných štatistických charakteristík testu, distribúcie úspešnosti žiakov, pričom výsledky sú spracované podľa vybraných triediacich znakov, uvádzame ich v druhej časti správy.

Zainteresovaných čitateľov (tvorcov testu, učiteľov, výskumných pedagogických pracovníkov) budú zaujímať bližšie charakteristiky testu, položková analýza. Táto ďalšia časť spracovaných výsledkov vypovedá o reliabilite (spoľahlivosti) testu, o homogénnosti položiek, o ich úspešnosti, citlivosti a neriešenosti. Súhrnné vyhodnotenie položiek testu poskytuje prehľad vlastností jednotlivých položiek.

Záver, vyplývajúce zo štatistických zistení, sú smerované ku skvalitneniu tvorby meracích nástrojov. Prinášajú možnosti ďalších postupov pri tvorbe a overovaní meracích nástrojov, návrhy na možné spracovanie výsledkov v nasledujúcich testovaniach.

Veríme, že zistenia budú podnetné a pozitívne ovplyvnia tvorbu maturitných testov.

1 Testovaní žiaci

Do testovania v predmete slovenský jazyk a literatúra úroveň A sa zapojili hlavne maturanti gymnázií (81,8 %), najviac zo štátnych škôl (83,9 %) a prevažne dievčatá (75,6 %). V úrovni A zo slovenského jazyka a literatúry maturovalo 4 379 žiakov.

V nasledujúcich tabuľkách uvádzame počty žiakov a škôl zapojených do testovania v predmete slovenský jazyk a literatúra na úrovni A (test SJ07A) triedené podľa krajov, zriaďovateľa školy, typu školy, pohlavia a variantov.

1. tabuľka Počet škôl a žiakov podľa krajov

		Školy		Žiaci	
		počet	%	počet	%
Kraj	BA	46	18,9%	953	21,8%
	TT	19	7,8%	270	6,2%
	TN	25	10,2%	562	12,8%
	NR	30	12,3%	632	14,4%
	ZA	37	15,2%	574	13,1%
	BB	30	12,3%	749	17,1%
	PO	32	13,1%	359	8,2%
	KE	25	10,2%	280	6,4%
	Spolu	244	100,0%	4379	100,0%

2. tabuľka Počet škôl a žiakov podľa zriaďovateľa

		Školy		Žiaci	
		počet	%	počet	%
Zriaďovateľ	Štátne školy	192	78,7%	3676	83,9%
	Súkromné školy	17	7,0%	160	3,7%
	Cirkevné školy	35	14,3%	543	12,4%
	Spolu	244	100,0%	4379	100,0%

3. tabuľka Počet škôl a žiakov podľa typu školy

		Školy		Žiaci	
		počet	%	počet	%
Typ školy	GYM	167	68,4%	3580	81,8%
	SOŠ	58	23,8%	579	13,2%
	ZŠŠ	16	6,6%	214	4,9%
	SOU	3	1,2%	6	,1%
	Spolu	244	100,0%	4379	100,0%

4. tabuľka Počet žiakov podľa pohlavia

		počet	%
Pohlavie	chlapci	1069	24,4%
	dievčatá	3310	75,6%
	Spolu	4379	100,0%

V ďalšej časti uvádzame výsledky, ktoré potvrdzujú rovnomerné rozloženie variantov v testovanej populácii.

5. tabuľka Počet žiakov podľa variantov

		počet	%
Variant	3041	2194	50,1%
	3068	2185	49,9%
	Spolu	4379	100,0%

2 Výsledky

V tejto časti uvádzame všeobecné výsledky z testovania, ktoré sme dostali po úprave bodovania. V položkách, ktoré vykazovali nevhodné štatistické výsledky alebo sa dodatočne zistila nejednoznačnosť kľúča, sme po konzultácii s koordinátorkou tvorcov testu slovenský jazyk a literatúra pridelili každému žiakovi jeden bod. Ďalej v tejto kapitole prezentujeme rozdiely vo výsledkoch podľa vybraných triediacich znakov.

Vzhľadom na výsledky položkovej analýzy sme pridelili každému žiakovi jeden bod v týchto položkách: č. 2, 19, 28, 35, 36 a 43.

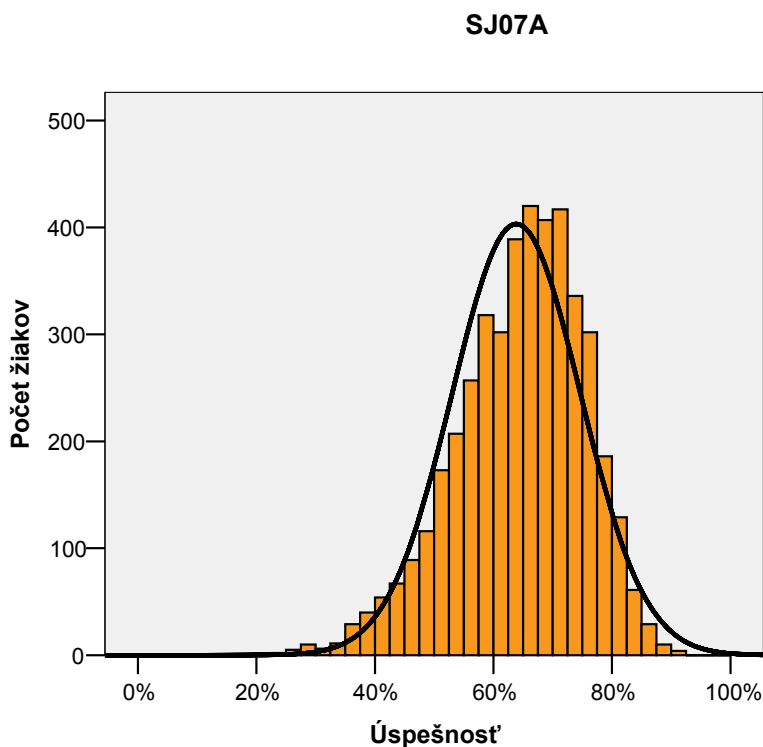
2.1 Všeobecné výsledky

Cieľom testovania je zistiť úspešnosť žiakov v teste, ktorý obsahom zodpovedá cieľovým požiadavkám na vedomosti a zručnosti maturantov zo slovenského jazyka a literatúry úrovne A. Úspešnosť žiaka definujeme ako percentuálny podiel bodov za položky, na ktoré žiak správne odpovedal z celkového počtu bodov. Úspešnosť žiakov v teste môžeme opísať štatistickými charakteristikami prezentovanými v nasledujúcich tabuľkách. Vysvetlenie používaných charakteristík je uvedené v Príručke.

6. tabuľka Výsledné psychometrické charakteristiky testu percentuálnej úspešnosti

	SJ07A
Počet testovaných žiakov	4379
Maximum	91,3
Minimum	11,3
Priemer	63,9
Štandardná odchýlka	10,8
Intervalový odhad úspešnosti populácie - dolná hranica	42,6
Intervalový odhad úspešnosti populácie - horná hranica	85,1
Štandardná chyba priemernej úspešnosti	,2
Interval spoľahlivosti pre priemernú úspešnosť - dolná hranica	63,5
Interval spoľahlivosti pre priemernú úspešnosť - horná hranica	64,2
Cronbachovo alfa	,83
Štandardná chyba merania pre úspešnosť	4,5
Intervalový odhad úspešnosti individuálneho žiaka	8,9

1. graf Výsledný histogram úspešnosti



Žiaci dosiahli priemernú úspešnosť 63,9 %. Hranicu úspešnosti 33 % nedosiahlo 33 žiakov, čo predstavuje 0,75 % maturantov z vyššej úrovne slovenského jazyka a literatúry.

V 7. tabuľke uvádzame rozdelenie žiakov, ktorí dosiahli úspešnosť menšiu ako 33 % podľa pohlavia a typu školy.

7. tabuľka Rozdelenie žiakov s úspešnosťou menšou ako 33%

		Pohlavie		Spolu
		chlapci	dievčatá	
Typ školy	GYM	5	5	10
	SOŠ	5	1	6
	ZŠŠ	14	3	17
Spolu		24	9	33

8. tabuľka Prepojenie úspešnosti a percentilu

SJ07A variant 3041 a 3068

	Úspešnosť	Percentil	Počet žiakov
1	11,3	,0	1
2	18,8	,0	1
3	21,3	,0	1
4	23,8	,1	2
5	25,0	,1	1
6	26,3	,1	4
7	27,5	,2	5
8	28,8	,3	5
9	30,0	,5	4
10	31,3	,5	2
11	32,5	,6	7
12	33,8	,8	4
13	35,0	,8	7
14	36,3	1,0	22
15	37,5	1,5	19
16	38,8	1,9	21
17	40,0	2,4	24
18	41,3	3,0	30
19	42,5	3,7	34
20	43,8	4,4	33
21	45,0	5,2	41
22	46,3	6,1	48
23	47,5	7,2	57
24	48,8	8,5	59
25	50,0	9,9	74
26	51,3	11,6	99
27	52,5	13,8	99
28	53,8	16,1	108
29	55,0	18,5	123
30	56,3	21,4	134
31	57,5	24,4	148
32	58,8	27,8	170

33	60,0	31,7	149
34	61,3	35,1	153
35	62,5	38,6	178
36	63,8	42,6	211
37	65,0	47,5	199
38	66,3	52,0	221
39	67,5	57,0	223
40	68,8	62,1	184
41	70,0	66,3	204
42	71,3	71,0	213
43	72,5	75,9	170
44	73,8	79,7	166
45	75,0	83,5	174
46	76,3	87,5	128
47	77,5	90,4	104
48	78,8	92,8	82
49	80,0	94,7	71
50	81,3	96,3	58
51	82,5	97,6	38
52	83,8	98,5	23
53	85,0	99,0	20
54	86,3	99,5	9
55	87,5	99,7	6
56	88,8	99,8	4
57	90,0	99,9	3
58	91,3	100,0	1

Podľa výsledkov prepojenia úspešnosti a percentilu v 8. tabuľke vidíme, že test lepšie rozlišoval slabších žiakov. Lepší ako 50-ty percentil dosiahli žiaci, ktorých úspešnosť bola 66,3 % a viac. To znamená, že polovica žiakov dosiahla úspešnosť nižšiu ako 66,3 %. Polovica žiakov (lepších) bola rozdelená do 21 skupín, polovica žiakov s horším výsledkom bola rozdelená do 37 skupín. Žiak, ktorý dosiahol úspešnosť 50 % sa umiestnil v 9,9. percentile, čiže 9,9 % zo všetkých testovaných žiakov dosiahlo výsledok v teste horší a 91,1 % žiakov dosiahlo lepši alebo rovnaký výsledok v teste ako on.

2.2 Analýza rozdielov vo výsledkoch

V ďalšej časti analýzy poukazujeme na rozdiely vo výsledkoch žiakov podľa typu školy, krajov, zriaďovateľa, pohlavia a známky, ktorú žiaci získali na polročnom vysvedčení v danom predmete.

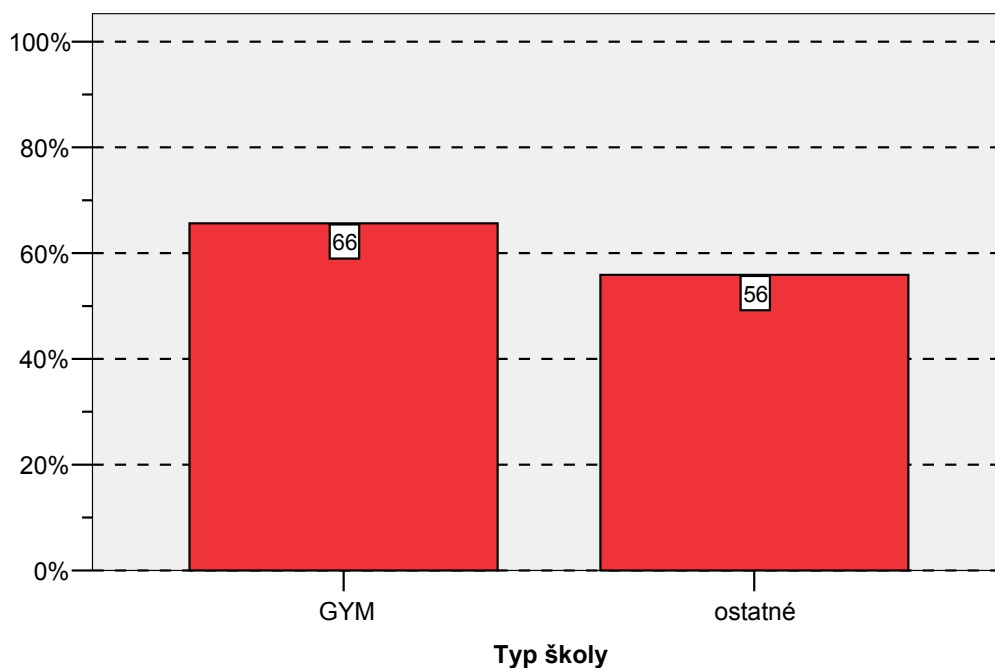
2.2.1 Rozdiely podľa typu škôl

9. tabuľka Úspešnosť podľa typu školy 1

Typ školy	N	Priemer	Štd. chyba priemeru
GYM	3580	65,6	,2
ostatné	799	55,9	,4
Spolu	4379	63,9	,2

2. graf Typ školy 1 podľa úspešnosti

SJ07A



$t(1117) = 23,226$; $p = 0,000$;

vecná signifikancia rozdielu $r = -0,348$.

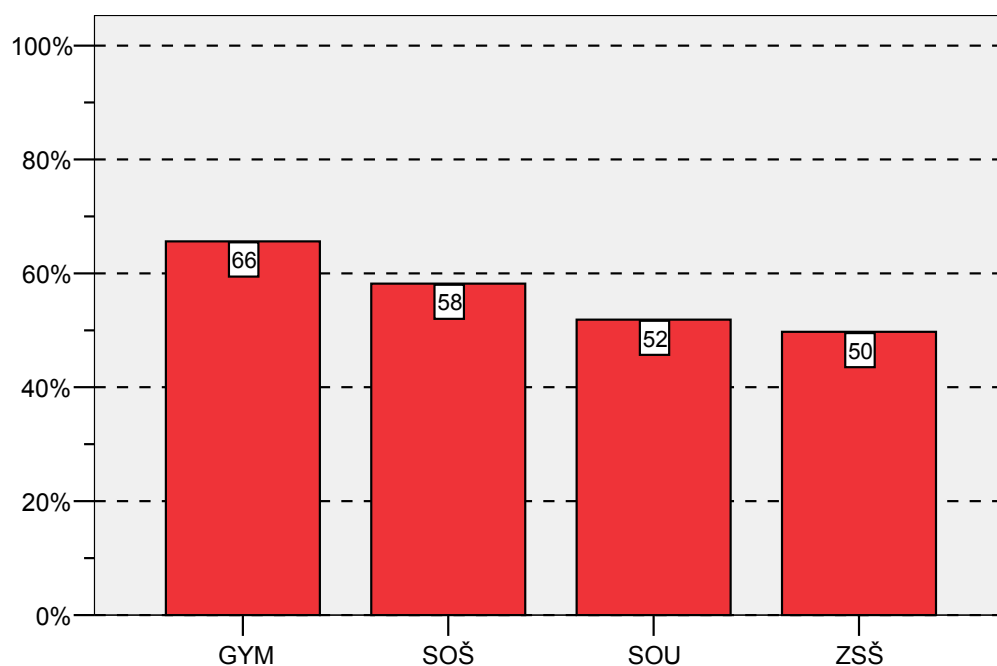
Žiaci gymnázií dosiahli významne lepšie výsledky ako žiaci ostatných škôl.

10. tabuľka Úspešnosť podľa typu školy 2

Typ školy	N	Priemer	Štd. chyba priemeru
GYM	3580	65,6	,2
SOŠ	579	58,2	,4
ZŠŠ	214	49,7	,8
SOU	6	51,9	2,6
Spolu	4379	63,9	,2

3. graf Typ školy 2 podľa úspešnosti

SJ07A



11. tabuľka Porovnanie úspešnosti podľa typov škôl s národným priemerom

Typ školy	Národný priemer = 63.9			
	t	df	Sig.	Vecná signifikancia
GYM	10,394	3579	,000	,17
SOŠ	-13,900	578	,000	,50
ZŠŠ	-18,464	213	,000	,78
SOU	-4,703	5	,005	,90

Žiaci gymnázií dosiahli priemerný výsledok porovnateľný s národným priemerom. Výsledky žiakov SOŠ a ZŠŠ boli významne horšie ako národný priemer. Výsledky žiakov zo SOU neinterpretujeme pre malý počet žiakov.

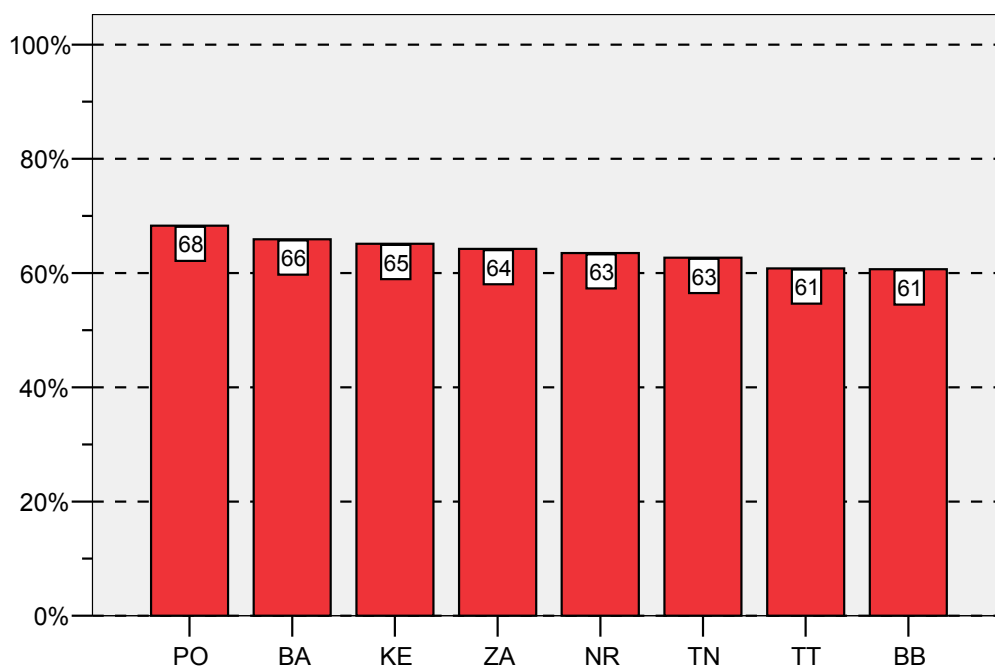
2.2.2 Rozdiely podľa krajov

12. tabuľka Úspešnosť podľa krajov

Kraj	N	Priemer	Štd. chyba priemeru
BA	953	65,9	,3
TT	270	60,8	,6
TN	562	62,7	,4
NR	632	63,5	,4
ZA	574	64,2	,5
BB	749	60,7	,4
PO	359	68,3	,5
KE	280	65,1	,7
Spolu	4379	63,9	,2

4. graf Kraje podľa úspešnosti

SJ07A



13. tabuľka Porovnanie priemerov krajov s národným priemerom

Kraj	Národný priemer = 63.9			
	t	df	Sig.	Vecná signifikancia
BA	6,083	952	,000	,19
TT	-5,061	269	,000	,29
TN	-2,980	561	,003	,12
NR	-,942	631	,347	,04
ZA	,689	573	,491	,03
BB	-7,641	748	,000	,27
PO	9,292	358	,000	,44
KE	1,806	279	,072	,11

Stredne lepšie priemerné výsledky ako bol národný priemer dosiahli žiaci Prešovského kraja. Horšie priemerné výsledky ako bol národný priemer dosiahli žiaci Trnavského a Banskobystrického kraja. Priemerné výsledky žiakov z ostatných krajov boli na úrovni národného priemeru.

2.2.3 Rozdiely podľa zriaďovateľa

14. tabuľka Úspešnosť podľa zriaďovateľa

Zriaďovateľ	N	Priemer	Štd. chyba priemeru
Štátne školy	3676	64,0	,2
Súkromné školy	160	59,2	,9
Cirkevné školy	543	64,1	,5
Spolu	4379	63,9	,2

5. graf Zriaďovatelia podľa úspešnosti

SJ07A



15. tabuľka Porovnanie priemerov podľa zriaďovateľa s národným priemerom

Národný priemer 63,9 %

	Zriaďovateľ	t	df	Štat. sig.	Vec. sig.
1	Štátne školy	,684	3675	,494	,011
2	Súkromné školy	-4,979	159	,000	,367
3	Cirkevné školy	,454	542	,650	,019

Priemerné výsledky žiakov zo štátnych a cirkevných škôl boli na úrovni národného priemeru, priemerný výsledok žiakov zo súkromných škôl bol mierne horší ako národný priemer.

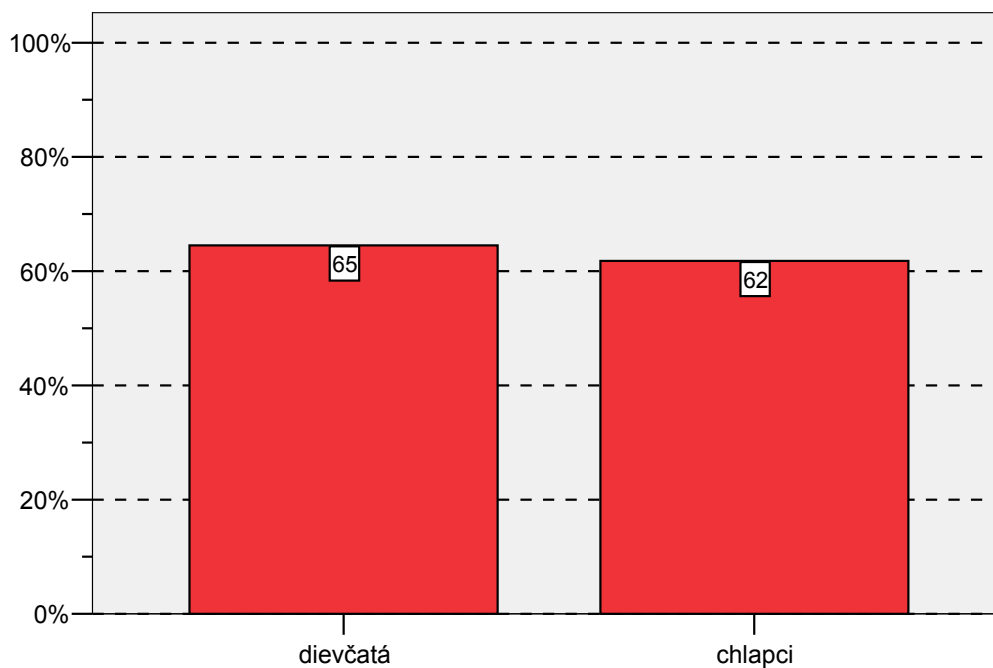
2.2.4 Rozdiely podľa pohlavia

16. tabuľka Úspešnosť podľa pohlavia

Pohlavie	N	Priemer	Štd. chyba priemeru
chlapci	1069	61,8	,4
dievčatá	3310	64,5	,2
Spolu	4379	63,9	,2

6. graf Pohlavie podľa úspešnosti

SJ07A



$t(1639) = -6,730$; $p = 0,000$;
vecná signifikancia rozdielu $r = 0,108$.

Priemerné výsledky dievčat a chlapcov sú na porovnateľnej úrovni.

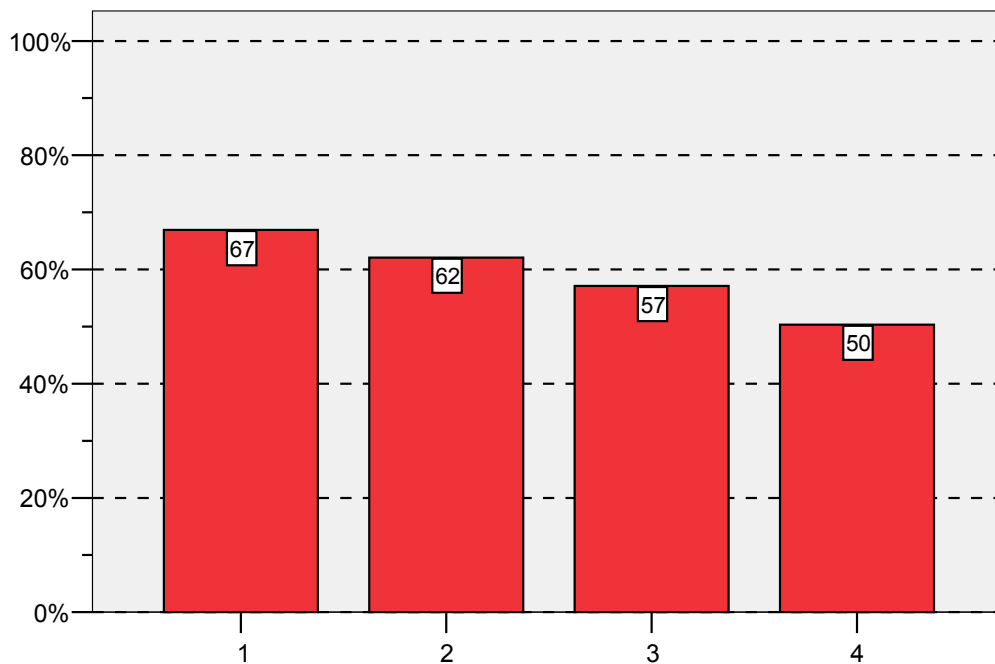
2.2.5 Rozdiely podľa známky

17. tabuľka Úspešnosť podľa známky

Známka	N	Priemer	Štd. chyba priemeru
1	2353	66,9	,2
2	1438	62,1	,3
3	490	57,1	,5
4	90	50,3	1,3
5	5	43,5	5,9
9 (neuviedol(-a))	3	60,4	4,4
Spolu	4379	63,9	,2

7. graf Známka podľa úspešnosti

SJ07A



18. tabuľka Porovnanie priemerov podľa známky s národným priemerom

Známka	Národný priemer = 63.9			Vecná signifikancia
	t	df	Sig.	
1	15,219	2352	,000	,30
2	-6,579	1437	,000	,17
3	-13,912	489	,000	,53
4	-10,248	89	,000	,74
5	-3,476	4	,025	,87
9	-,801	2	,507	,49

Medzi žiakmi, ktorí v roku 2007 písali test zo slovenského jazyka a literatúry vyššej úrovne bolo najviac jednotkárov s dosiahnutou priemernou úspešnosťou 66,9 %. Druhú najpočetnejšiu skupinu tvorili dvojkári s dosiahnutou priemernou úspešnosťou 62,1 %.

Čím boli žiaci hodnotení lepšími známami, tým dosiahli v teste lepšie výsledky (8. graf). V porovnaní s národným priemerom dosiahli jednotkári mierne lepšie priemerné výsledky, dvojkári boli na úrovni národného priemeru. Trojkári a štvorkári dosiahli priemerné výsledky významne horšie ako bol národný priemer. Výsledky päťkárov vzhľadom na ich nízky počet neinterpretujeme.

Korelačný koeficient ($r = -0,352$) interpretujeme ako dobrý vzťah medzi úspešnosťou a známou.

3 Položková analýza

Na to, aby sme mohli výsledky testu považovať za spoľahlivé, musíme poznať vlastnosti testu. V tejto časti analýzy predkladáme okrem základných psychometrických charakteristík testu aj vlastnosti jednotlivých položiek, ich úspešnosť, obťažnosť, citlivosť, neriešenosť, vynechanosť, nedosiahnutosť, koreláciu s testom, ktoré dokladujú charakter a kvalitu testu.

3.1 Psychometrické charakteristiky testu

S výslednými psychometrickými charakteristikami testu sme sa mohli oboznámiť v prvej časti výsledkov, v kapitole Všeobecné výsledky (6.tabuľka).

V tejto časti správy uvádzame prvotné charakteristiky testu pred úpravou bodovania.

19. tabuľka Prvotné psychometrické charakteristiky testu percentuálnej úspešnosti

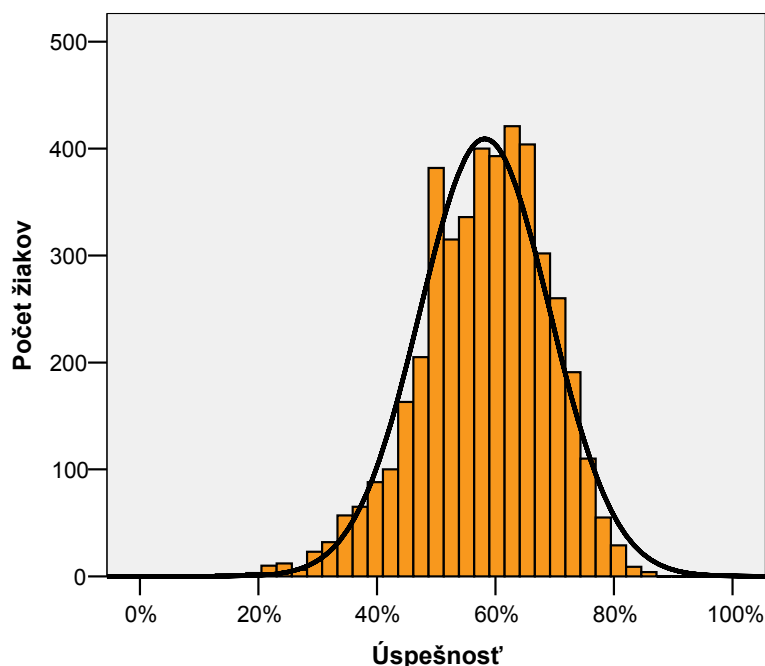
SJ07A

Počet testovaných žiakov	4379
Maximum	85,0
Minimum	3,8
Priemer	58,2
Štandardná odchýlka	10,9
Intervalový odhad úspešnosti populácie - dolná hranica	36,8
Intervalový odhad úspešnosti populácie - horná hranica	79,7
Štandardná chyba priemernej úspešnosti	,2
Interval spoľahlivosti pre priemernú úspešnosť - dolná hranica	57,9
Interval spoľahlivosti pre priemernú úspešnosť - horná hranica	58,5
Cronbachovo alfa	,82
Štandardná chyba merania pre úspešnosť	4,7
Intervalový odhad úspešnosti individuálneho žiaka	9,2

Upravením skóre žiakov v šiestich položkách sa priemerná úspešnosť zvýšila z 58,2 % na 63,9 %. Intervalový odhad priemernej úspešnosti testovanej populácie je $\langle 57,9; 58,5 \rangle$. Pri opakovaní testovania by priemerný výsledok populácie dosiahol hodnotu v tomto intervale.

8. graf Prvotný histogram

SJ07A



3.2 Porovnanie variantov testu SJ07A

V nasledujúcej tabuľke uvádzané percentuálne zastúpenia potvrdzujú rovnomerné rozloženie variantov v testovanej populácii

20. tabuľka Podiel žiakov podľa kraja, zriaďovateľa, typu školy pohlavia a variantov

		Variant	
		3041	3068
		%	%
Kraj	BA	50,6%	49,4%
	TT	50,4%	49,6%
	TN	49,3%	50,7%
	NR	49,8%	50,2%
	ZA	49,8%	50,2%
	BB	50,1%	49,9%
	PO	50,4%	49,6%
	KE	50,7%	49,3%
Zriaďovateľ	Štátne školy	50,0%	50,0%
	Súkromné školy	53,1%	46,9%
	Cirkevné školy	49,7%	50,3%
Typ školy	GYM	50,1%	49,9%
	SOS	49,9%	50,1%
	ZSS	50,0%	50,0%
	SOU	50,0%	50,0%
Pohlavie	chlapci	49,1%	50,9%
	dievčatá	50,4%	49,6%

21. tabuľka Úspešnosť žiakov podľa variantov testu

	Variant	N	Priemer	Smerodajná odchýlka	Štd. chyba priemeru
Úspešnosť	3041	2194	58,3	10,8	,2
	3068	2185	58,2	11,1	,2

$t(4377) = 0,188; p = 0,851.$

Medzi úspešnosťou žiakov v testových položkách v oboch variantoch neboli zistené štatisticky významné rozdiely.

Poradie položiek vo variante 3068 bolo upravené tak, aby si rovnaké položky navzájom zodpovedali podľa poradia určeného zástupným variantom 3041.

Tabuľku navzájom zodpovedajúcich položiek uvádzame v prílohe na konci tejto správy.

22. tabuľka Percentuálna obtiažnosť položiek v oboch variantoch a vecná signifikancia rozdielov

SJ07A - variant 3041 a 3068

Položka	Obťažnosť	Obťažnosť 2	Vecná signifikancia
56	76,4	69,1	,082
63	73,4	67,0	,070
28	61,1	55,0	,061
78	62,5	68,4	-,061
31	14,0	18,6	-,061
38	80,5	86,1	-,076
16	22,2	29,6	-,084

Vysvetlivky:

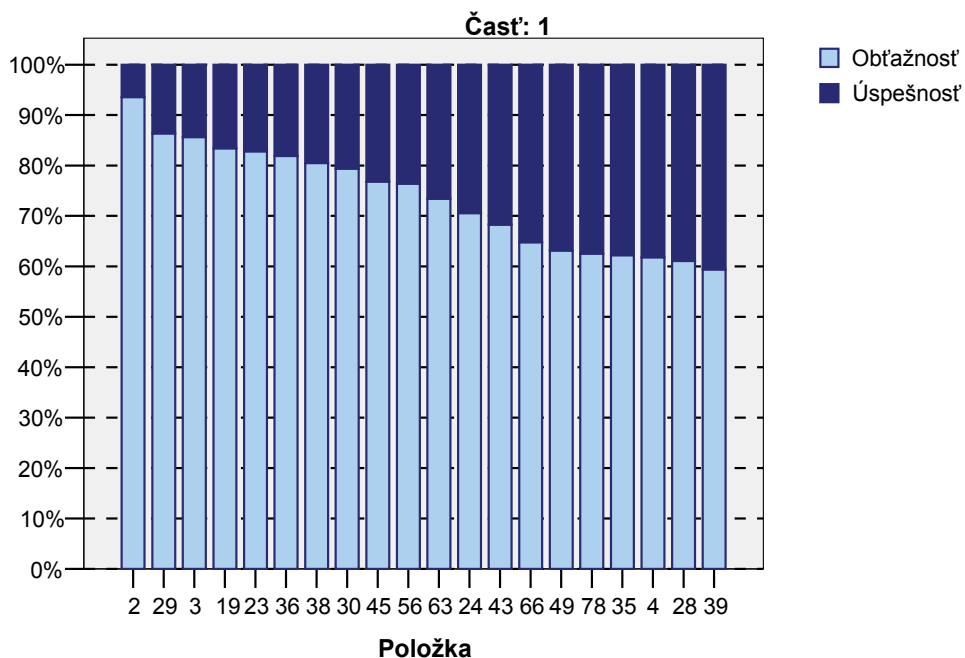
Pre položky z variantu 3041 sme vypočítali obťažnosť, pre položky z variantu 3068 sme vypočítali obťažnosť². Položky vo variante 3068 boli usporiadané podľa poradia určeného vo variante 3041.

Oba varianty testu sú z hľadiska obťažnosti položiek porovnateľné. Vzhľadom na túto skutočnosť pri výpočte úspešnosti a percentilu môžeme žiakov, ktorí písali akýkoľvek variant testu medzi sebou porovnávať. Pri výpočte ďalších charakteristík budeme z dôvodu vyššie uvedených výsledkov používať zástupný variant **3041**.

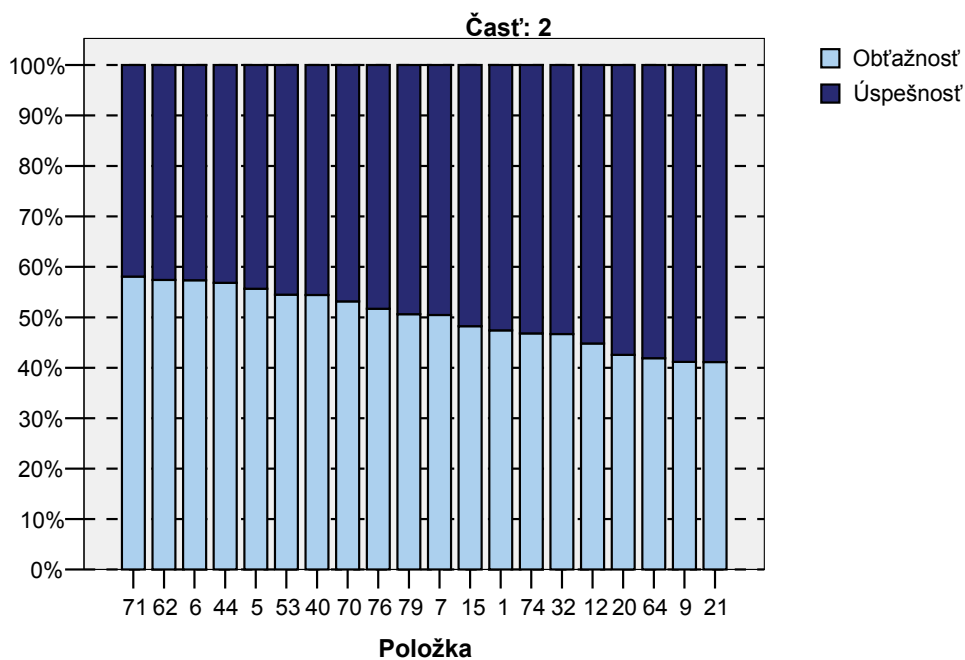
3.3 Obťažnosť a úspešnosť

9. graf Grafy obťažnosti – úspešnosti položiek

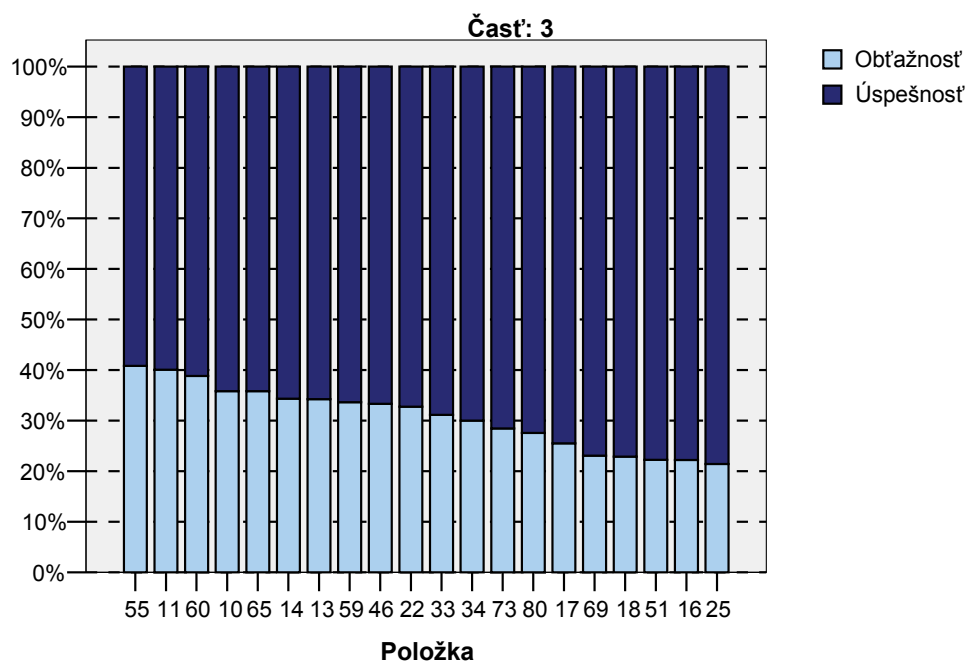
SJ07A - variant 3041



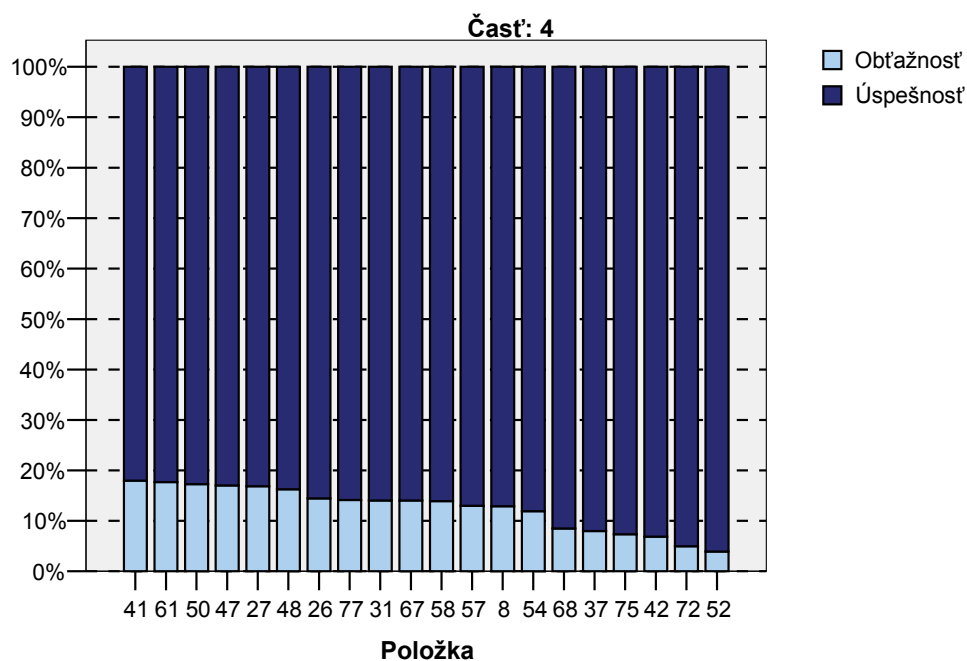
SJ07A - variant 3041



SJ07A - variant 3041



SJ07A - variant 3041



Testové položky sú usporiadané podľa obťažnosti.

V teste sa vyskytla jedna položka č. 2 s extrémne vysokou obťažnosťou (nad 90 %). Šesť položiek malo obťažnosť nad 80 % a to č. 29, 3, 19, 23, 36, 38.

Šesť položiek malo extrémne nízku obťažnosť (pod 10 %). Boli to položky č. 68, 37, 75, 42, 72, 52. Ďalších štrnásť položiek č. 41, 61, 50, 47, 27, 48, 26, 77, 31, 67, 58, 57, 8 a 54 malo obťažnosť pod 20 %.

23. tabuľka Percentuálna obťažnosť položiek podľa typu školy a vecná signifikancia rozdielov

SJ07A - variant 3041

Položka	Obťažnosť GYM	Obťažnosť ostatné	Vecná signifikancia
59	30,3	48,6	-,150
50	14,6	29,3	-,150
55	37,3	56,6	-,152
67	11,5	25,3	-,153
11	36,5	56,1	-,155
15	44,5	64,9	-,157
74	42,9	64,4	-,166
8	10,3	24,8	-,168
34	26,0	48,1	-,187
9	36,6	61,7	-,196
22	28,0	54,1	-,215
53	49,3	77,7	-,220

V teste sa vyskytlo 12 položiek, v ktorých existuje veľmi mierny až mierny rozdiel v dosiahnutom priemernom výsledku žiakov gymnázií a ostatných škôl. Všetky tieto položky boli náročnejšie pre žiakov ostatných škôl ako pre žiakov gymnázií.

Väčšina položiek v teste bola pre obe skupiny žiakov porovnateľne obťažná.

24. tabuľka Percentuálna obťažnosť položiek podľa pohlavia a vecná signifikancia rozdielov

SJ07A - variant 3041

Položka	Obťažnosť chlapci	Obťažnosť dievčatá	Vecná signifikancia
31	21,5	11,7	,121
48	24,0	13,8	,117
69	31,8	20,3	,116
60	48,6	35,8	,112
22	42,1	29,8	,111
49	53,0	66,3	-,118

Dievčatá a chlapci dosiahli v teste porovnateľný priemerný výsledok. Prejavilo sa to aj v rozdieloch v obťažnosti položiek. Rozdiely s veľmi miernou vecnou signifikanciou sa prejavili len v šiestich položkách. Až na jednu položku boli obťažnejšie pre chlapcov.

Test bol celkovo z hľadiska náročnosti položiek pre obe pohlavia dobre vyvážený.

3.4 Reliabilita a medzipoložková korelácia

25. tabuľka Reliabilita testu SJ07A

SJ07A - variant 3041 a 3068

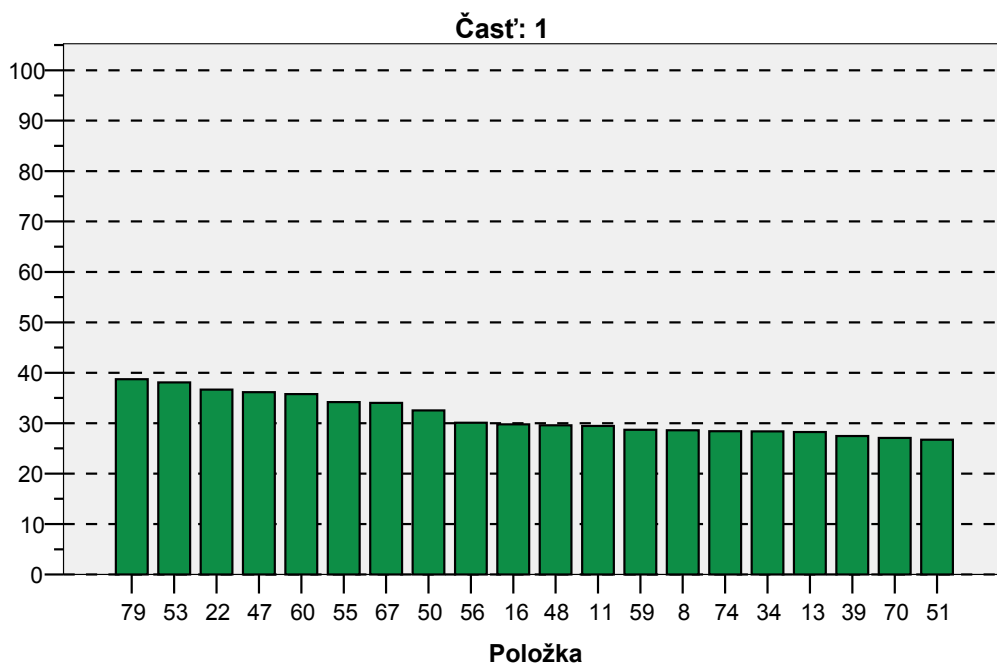
	Variant	Kronbachovo alfa
1	3041	,809
2	3068	,822

Reliabilita testu, v oboch variantoch i celkovo, bola dobrá.

Kvôli lepšiemu porovnaniu s citlivosťou sme v ďalšom hodnotu medzipoložkovej korelácie vynásobili koeficientom 100 a budeme si preto všimáť položky s hodnotou nižšou a vyššou ako 20.

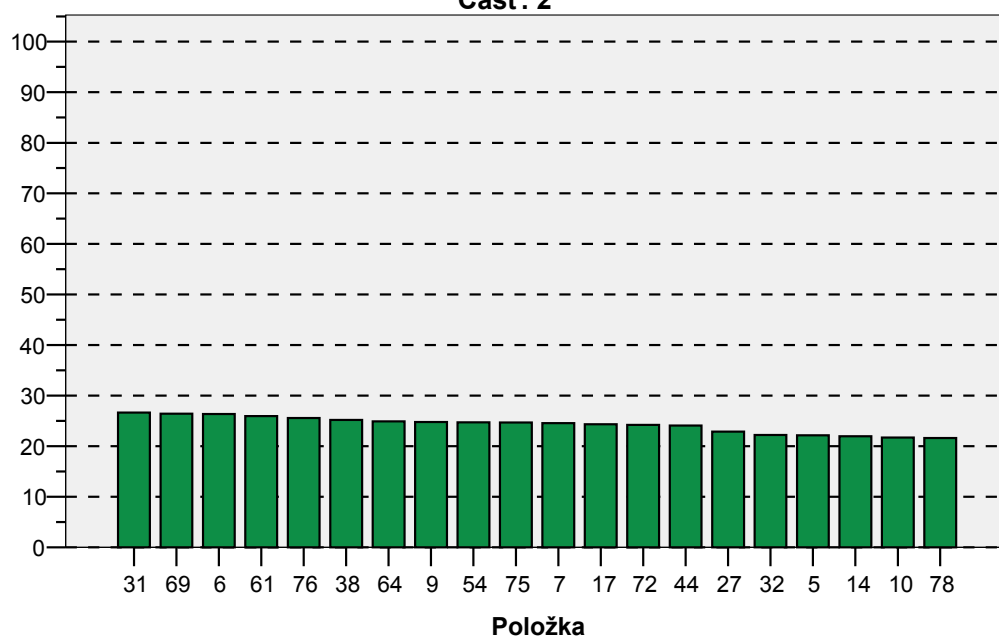
10. graf Korelácie jednotlivých položiek so zvyškom testu (Point Biserial)

SJ07A - variant 3041



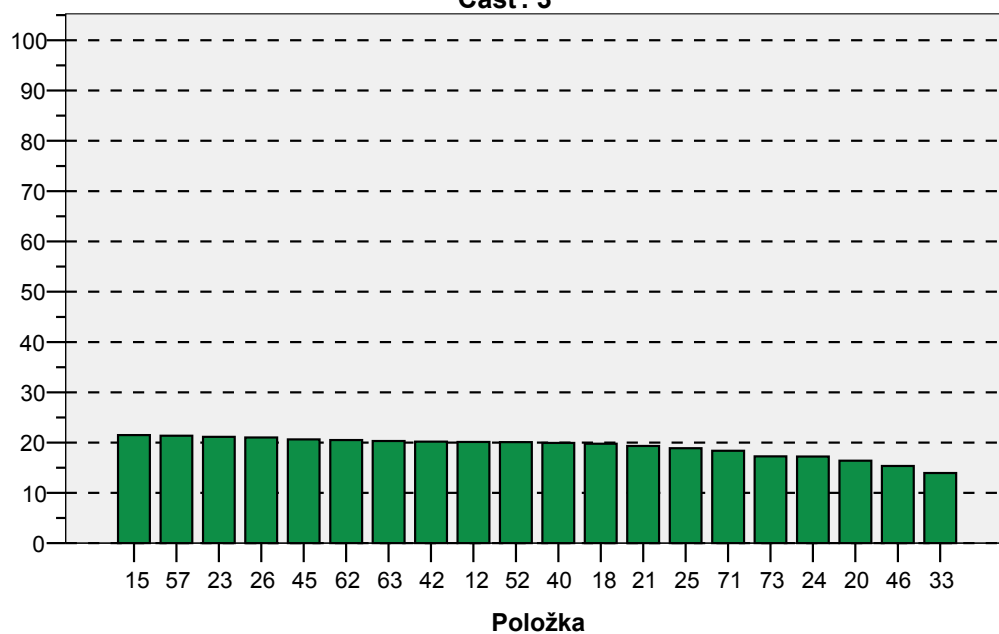
SJ07A - variant 3041

Časť: 2



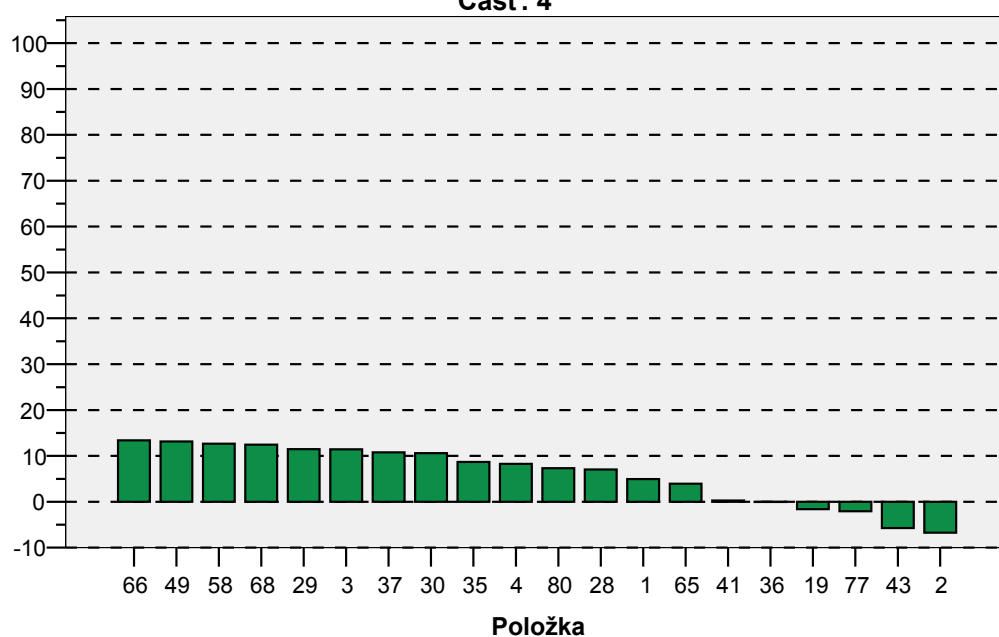
SJ07A - variant 3041

Časť: 3



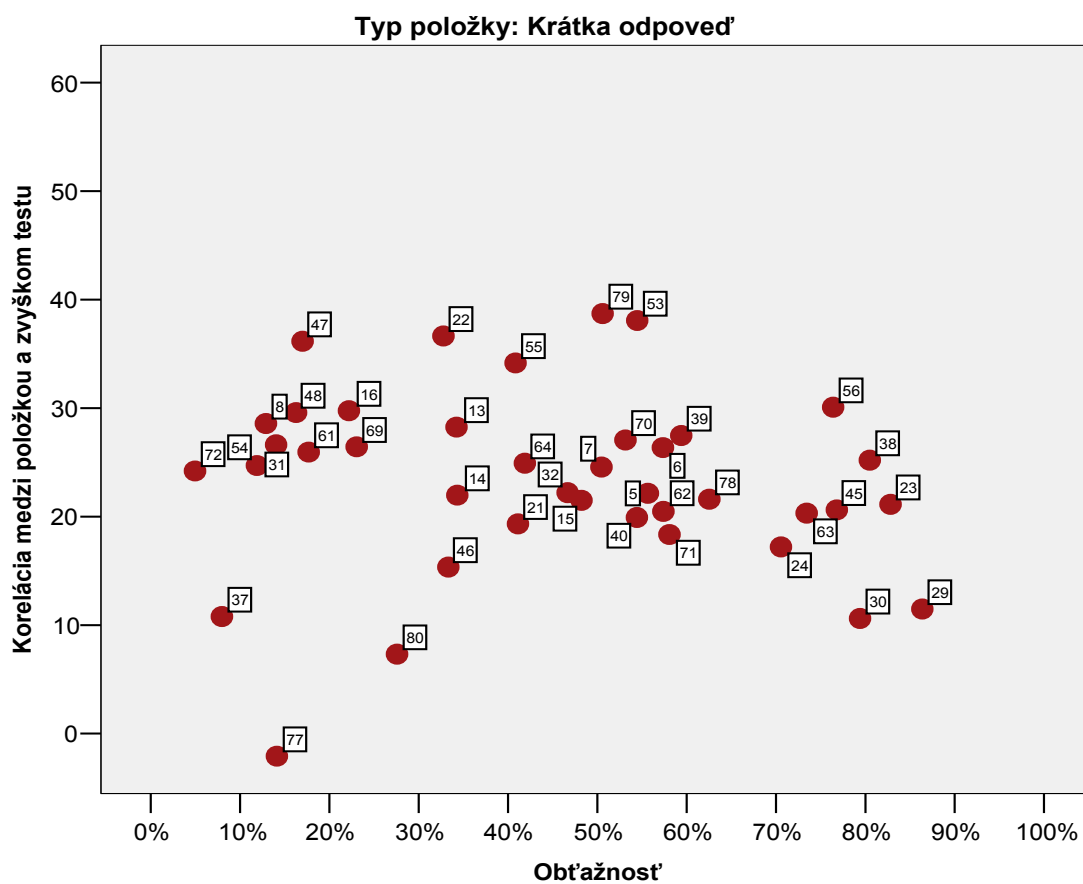
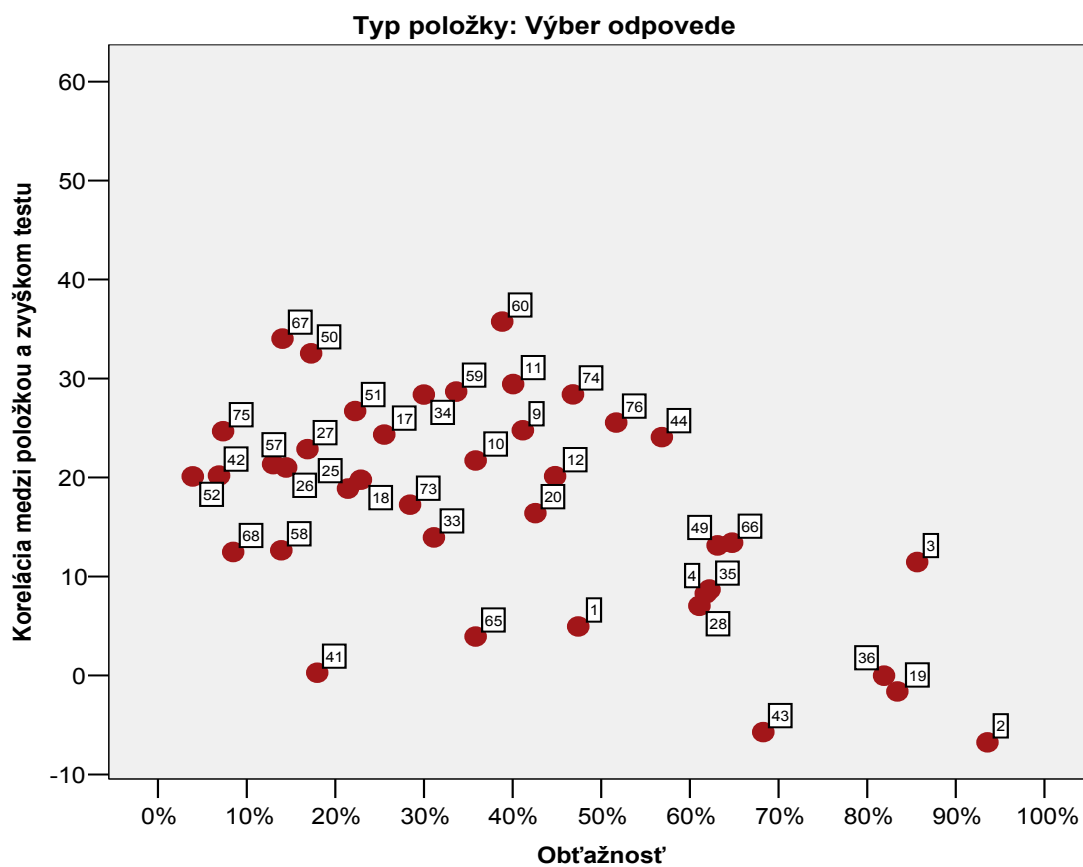
SJ07A - variant 3041

Časť: 4



V teste sa vyskytlo 18 položiek, ktoré mali koreláciu so zvyškom testu menšiu ako 20. Boli to položky č. 40, 18, 21, 25, 71, 73, 24, 20, 46, 33, 66, 49, 58, 68, 29, 3, 37, 30. Ďalších sedem položiek malo túto hodnotu menšiu ako 10 a to položky č. 35, 4, 80, 28, 1, 65, 41. Nulovú koreláciu so zvyškom testu mala položka č. 36 a zápornú položky č. 19, 77, 43 a 2.

11. graf Obťažnosť a korelácie jednotlivých položiek so zvyškom testu



3.5 Kľúče a distraktory

V tejto časti sa budeme venovať položkám s výberom odpovede. V teste zo slovenského jazyka a literatúry sú to položky 1 – 4, 9 – 12, 17 – 20, 25 – 28, 33 – 36, 41 – 44, 49 – 52, 57 – 60, 65 – 68, 73 – 76.

V hlavičke tabuľky sú uvedené možnosti odpovedí A, B, C, D (X predstavuje žiakov, ktorí neodpovedali).

V prvom riadku tabuľky sú uvedené hodnoty medzipoložkovej korelácie (*P.Bis.*). V druhom riadku tabuľky *p* znamená podiel žiakov, ktorí si vybrali danú možnosť. V treťom riadku tabuľky *N* znamená počet žiakov, ktorí si vybrali danú možnosť.

Správna odpoveď je vyznačená žltou farbou.

Kritériá hodnotenia položiek s výberom odpovede:

1. podiel žiakov, ktorí si vybrali správnu odpoveď by mal byť najväčší
2. hodnota *P.Bis.* pri správnej odpovedi by mala byť väčšia ako 0,20 (optimálne väčšia ako 0,25)
3. hodnota *P.Bis.* pri nesprávnej odpovedi (distraktore) by mala byť hodnota záporná.

Akékoľvek nedodržanie týchto kritérií zvýrazňujeme červenou alebo hnedou farbou. Červená farba identifikuje v správnej odpovedi hodnotu *P.Bis.* menšiu ako 0,2. Hnedá farba identifikuje distraktory, ktoré majú kladnú hodnotu *P.Bis.*

26. tabuľka Položky s výberom odpovede – analýza distraktorov

Položky č. 1 – 4:

		A01	B01	C01	D01	X01
1	P. Bis.	-,09	,07	,05	-,14	-,04
2	p	,05	,34	,53	,08	,00
3	N	100,00	756,00	1154,00	175,00	8,00

		A02	B02	C02	D02	X02
1	P. Bis.	,16	-,07	-,11	-,12	-,04
2	p	,90	,06	,02	,01	,00
3	N	1980,00	141,00	39,00	31,00	3,00

		A03	B03	C03	D03	X03
1	P. Bis.	,11	-,07	-,01	-,01	-,06
2	p	,14	,32	,47	,06	,01
3	N	315,00	695,00	1042,00	130,00	11,00

		A04	B04	C04	D04	X04
1	P. Bis.	,01	-,12	-,12	,08	-,05
2	p	,55	,01	,06	,38	,00
3	N	1198,00	18,00	134,00	838,00	6,00

V položke č. 1 distraktor B má kladnú hodnotu *P.Bis.*, zmiatol aj dobrých žiakov, ktorí si ho vybrali. V položke č. 2 je hodnota *P.Bis.* záporná, distraktor A má hodnotu *P.Bis.* kladnú, bol pre žiakov mätúci. V položke č. 3 je nízka hodnota *P.Bis.*, ale distraktory majú záporné hodnoty, teda volili si ich žiaci, ktorí v teste dosiahli celkovo slabšiu úspešnosť. V položke č. 4 bol distraktor A mätúci, volili ho aj žiaci, ktorí dosiahli v teste celkovo lepšiu úspešnosť.

Položky č. 9 – 12:

		A09	B09	C09	D09	X09
1	P. Bis.	-,16	,30	-,17	-,14	,00
2	p	,09	,59	,29	,04	,00
3	N	190,00	1291,00	626,00	81,00	6,00

		A10	B10	C10	D10	X10
1	P. Bis.	-,10	-,24	,27	-,06	,00
2	p	,12	,12	,64	,11	,00
3	N	273,00	262,00	1408,00	244,00	7,00

		A11	B11	C11	D11	X11
1	P. Bis.	-,17	-,17	,35	-,17	-,09
2	p	,25	,06	,60	,08	,01
3	N	549,00	137,00	1315,00	172,00	21,00

		A12	B12	C12	D12	X12
1	P. Bis.	-,17	-,08	,26	-,09	-,04
2	p	,26	,05	,55	,13	,00
3	N	578,00	103,00	1211,00	293,00	9,00

Položky č. 17 – 20:

		A17	B17	C17	D17	X17
1	P. Bis.	,29	-,15	-,07	-,21	-,05
2	p	,74	,11	,02	,12	,00
3	N	1634,00	246,00	36,00	273,00	5,00

		A18	B18	C18	D18	X18
1	P. Bis.	,25	-,11	-,13	-,16	-,03
2	p	,77	,04	,13	,05	,00
3	N	1692,00	89,00	291,00	118,00	3,00

		A19	B19	C19	D19	X19
1	P. Bis.	,04	-,01	,03	-,08	-,06
2	p	,43	,32	,17	,09	,00
3	N	933,00	700,00	364,00	191,00	5,00

		A20	B20	C20	D20	X20
1	P. Bis.	-,02	-,18	,22	-,12	-,05
2	p	,16	,20	,57	,06	,01
3	N	349,00	446,00	1260,00	125,00	14,00

V položke č. 19 si distraktor A volilo viac žiakov ako správnu odpoveď a boli to žiaci, ktorí dosiahli v teste celkovo lepšiu úspešnosť.

Položky č. 25 – 28:

		A25	B25	C25	D25	X25
1	P. Bis.	,23	-,04	-,16	-,15	,01
2	p	,79	,01	,11	,10	,00
3	N	1724,00	11,00	238,00	217,00	4,00

		A26	B26	C26	D26	X26
1	P. Bis.	-,19	,25	-,15	-,07	,03
2	p	,06	,86	,05	,04	,00
3	N	126,00	1877,00	99,00	86,00	6,00

		A27	B27	C27	D27	X27
1	P. Bis.	,27	-,22	-,12	-,04	.
2	p	,83	,11	,04	,02	,00
3	N	1824,00	246,00	86,00	36,00	,00

		A28	B28	C28	D28	X28
1	P. Bis.	,03	,13	-,20	-,07	-,05
2	p	,41	,39	,08	,12	,00
3	N	893,00	854,00	175,00	266,00	5,00

V položke č. 28 si distraktor A volilo viac žiakov ako správnu odpoveď a boli to žiaci, ktorí dosiahli v teste celkovo lepšiu úspešnosť.

Položky č. 33 – 36:

		A33	B33	C33	D33	X33
1	P. Bis.	-,05	-,09	-,15	,19	,01
2	p	,06	,03	,22	,69	,00
3	N	125,00	75,00	481,00	1511,00	2,00

		A34	B34	C34	D34	X34
1	P. Bis.	-,20	,33	-,14	-,21	,00
2	p	,03	,70	,09	,18	,00
3	N	75,00	1536,00	191,00	387,00	3,00

		A35	B35	C35	D35	X35
1	P. Bis.	-,15	-,06	,14	,03	-,08
2	p	,12	,19	,38	,31	,01
3	N	262,00	414,00	829,00	670,00	19,00

		A36	B36	C36	D36	X36
1	P. Bis.	-,06	,05	,05	-,06	-,05
2	p	,10	,18	,57	,14	,00
3	N	230,00	397,00	1240,00	318,00	9,00

V položkách č. 35 a 36 boli distraktory C resp. B máťúce, volili ich žiaci, ktorí dosiahli v teste celkovo vyššiu úspešnosť.

Položky č. 41 – 44:

		A41	B41	C41	D41	X41
1	P. Bis.	,01	-,10	,05	-,06	-,04
2	p	,14	,03	,82	,01	,00
3	N	306,00	57,00	1800,00	29,00	2,00

		A42	B42	C42	D42	X42
1	P. Bis.	-,14	-,16	-,10	,23	-,04
2	p	,04	,02	,01	,93	,00
3	N	94,00	37,00	18,00	2043,00	2,00

		A43	B43	C43	D43	X43
1	P. Bis.	-,09	,00	,04	-,01	-,05
2	p	,04	,32	,60	,04	,00
3	N	81,00	696,00	1319,00	91,00	7,00

		A44	B44	C44	D44	X44
1	P. Bis.	-,09	-,25	-,04	,29	-,08
2	p	,06	,19	,32	,43	,01
3	N	121,00	415,00	699,00	947,00	12,00

V položke č. 43 distraktor C volilo takmer dvojnásobok žiakov oproti správnej odpovedi. Volili ho aj žiaci s celkovo lepšími výsledkami z testu.

Položky č. 49 – 52:

		A49	B49	C49	D49	X49
1	P. Bis.	,19	-,11	-,11	-,01	-,06
2	p	,37	,10	,31	,22	,00
3	N	809,00	220,00	678,00	480,00	7,00

		A50	B50	C50	D50	X50
1	P. Bis.	,36	-,24	-,20	-,13	-,07
2	p	,83	,09	,07	,02	,00
3	N	1815,00	188,00	143,00	43,00	4,00

		A51	B51	C51	D51	X51
1	P. Bis.	-,19	-,08	-,21	,31	-,09
2	p	,14	,02	,06	,78	,00
3	N	318,00	36,00	126,00	1706,00	8,00

		A52	B52	C52	D52	X52
1	P. Bis.	-,19	-,16	,22	-,04	-,03
2	p	,01	,03	,96	,00	,00
3	N	11,00	66,00	2108,00	4,00	5,00

Položky č. 57 –60:

		A57	B57	C57	D57	X57
1	P. Bis.	-,07	-,13	,25	-,21	-,03
2	p	,04	,01	,87	,08	,00
3	N	92,00	23,00	1909,00	168,00	2,00

		A58	B58	C58	D58	X58
1	P. Bis.	-,11	,17	-,10	-,04	-,07
2	p	,05	,86	,06	,03	,00
3	N	117,00	1889,00	124,00	59,00	5,00

		A59	B59	C59	D59	X59
1	P. Bis.	-,30	,34	-,11	-,10	-,08
2	p	,09	,66	,13	,11	,01
3	N	193,00	1456,00	291,00	236,00	18,00

		A60	B60	C60	D60	X60
1	P. Bis.	-,23	-,18	-,18	,41	-,11
2	p	,13	,21	,04	,61	,01
3	N	289,00	450,00	90,00	1342,00	22,00

Položky č. 65 – 68:

		A65	B65	C65	D65	X65
1	P. Bis.	-,12	-,05	,10	-,03	-,06
2	p	,02	,30	,64	,04	,00
3	N	34,00	658,00	1408,00	88,00	5,00

		A66	B66	C66	D66	X66
1	P. Bis.	,19	-,05	-,09	-,07	-,06
2	p	,35	,16	,10	,38	,02
3	N	773,00	342,00	215,00	824,00	40,00

		A67	B67	C67	D67	X67
1	P. Bis.	-,10	-,31	,38	-,16	-,04
2	p	,02	,10	,86	,02	,00
3	N	50,00	209,00	1886,00	43,00	6,00

		A68	B68	C68	D68	X68
1	P. Bis.	,16	-,10	-,12	-,05	-,10
2	p	,92	,03	,01	,04	,00
3	N	2008,00	64,00	19,00	95,00	8,00

Položky č. 73 – 76:

		A73	B73	C73	D73	X73
1	P. Bis.	-,08	,22	-,13	-,14	-,04
2	p	,11	,72	,05	,12	,01
3	N	244,00	1570,00	107,00	256,00	16,00

		A74	B74	C74	D74	X74
1	P. Bis.	-,05	,34	-,16	-,22	-,07
2	p	,02	,53	,20	,24	,00
3	N	46,00	1167,00	443,00	529,00	9,00

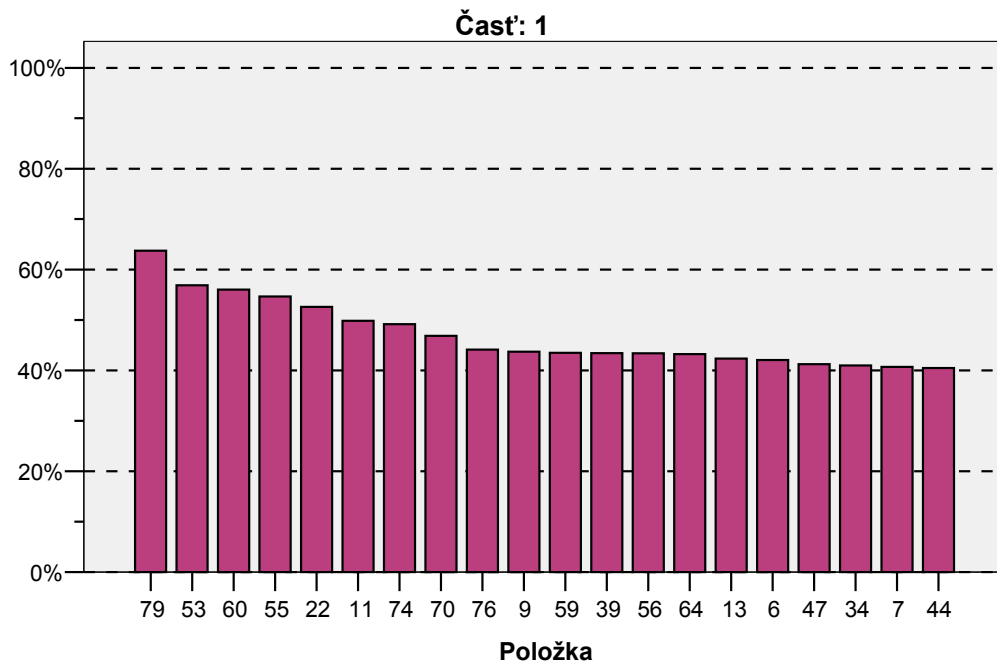
		A75	B75	C75	D75	X75
1	P. Bis.	-,15	-,17	,28	-,13	-,08
2	p	,02	,04	,93	,01	,00
3	N	52,00	78,00	2033,00	21,00	9,00

		A76	B76	C76	D76	X76
1	P. Bis.	-,14	-,12	,26	-,14	-,07
2	p	,04	,06	,48	,41	,00
3	N	92,00	125,00	1060,00	908,00	9,00

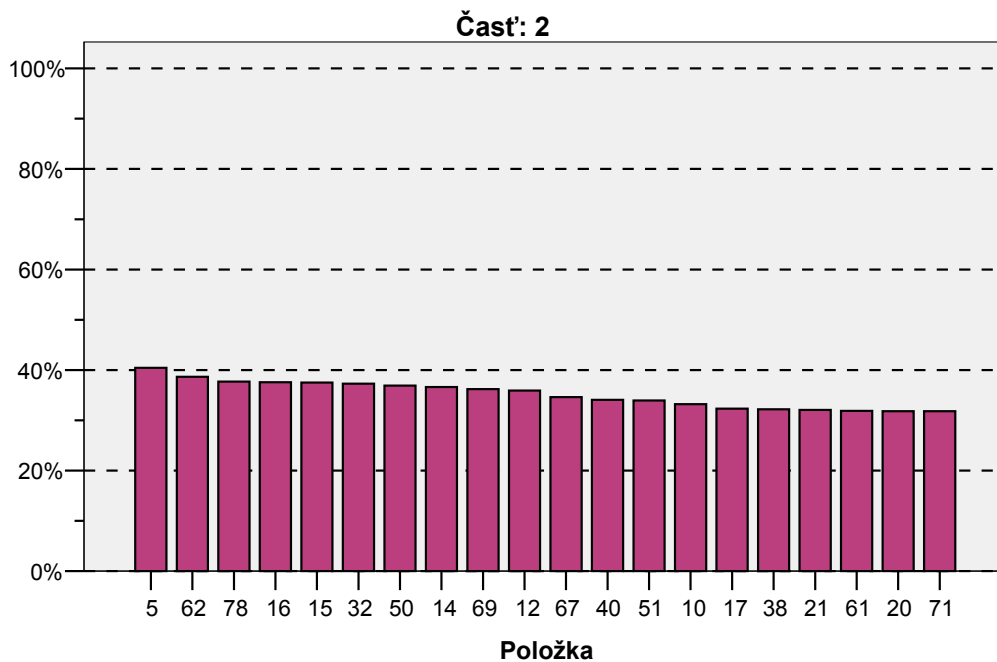
3.6 Citlivosť

12. graf Citlivosť položiek testu

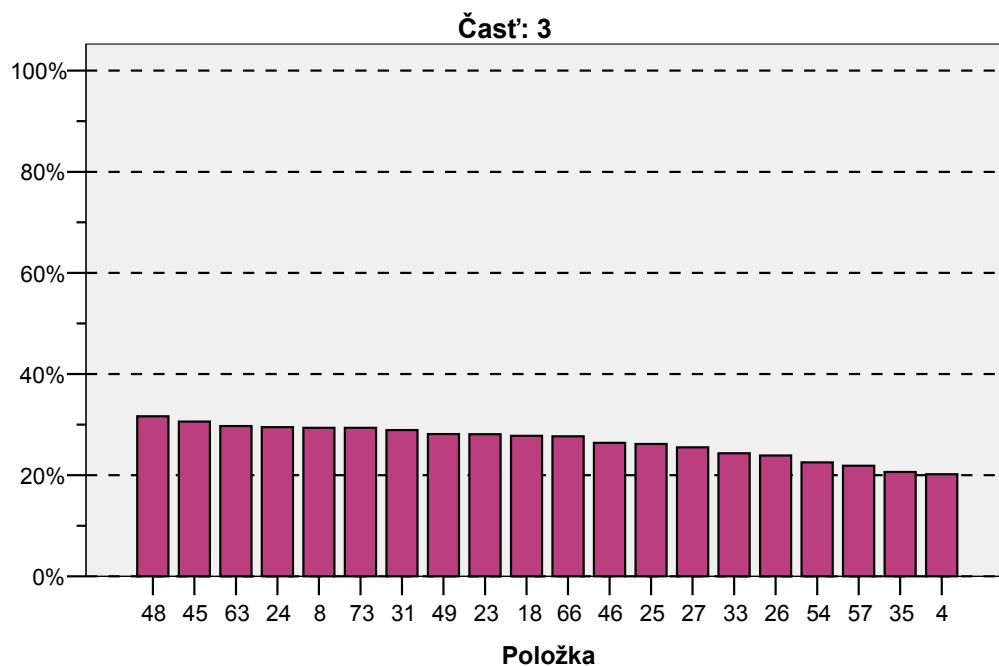
SJ07A - variant 3041



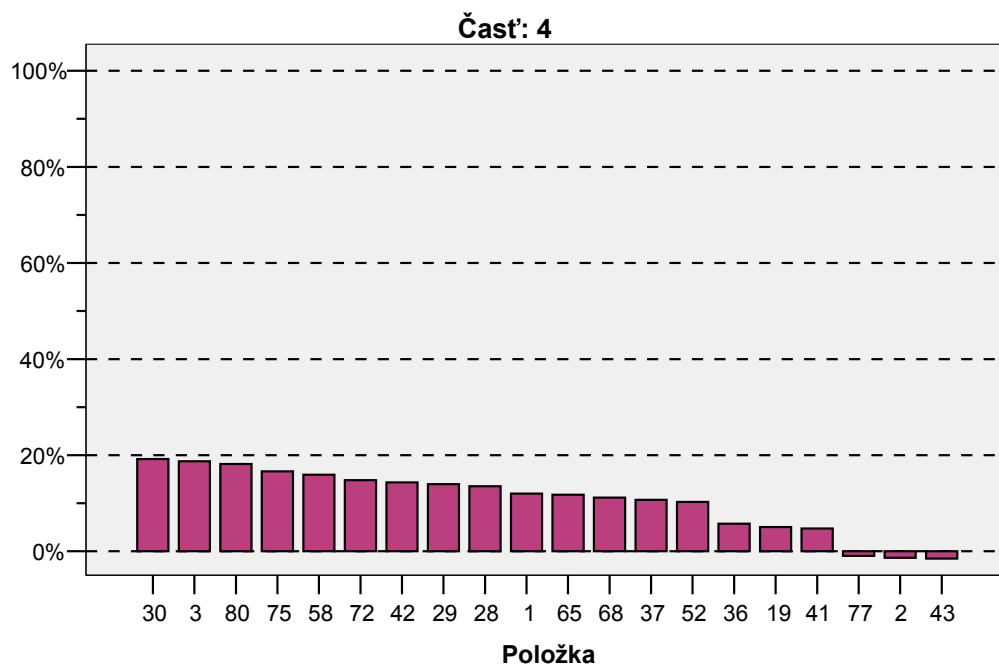
SJ07A - variant 3041



SJ07A - variant 3041



SJ07A - variant 3041

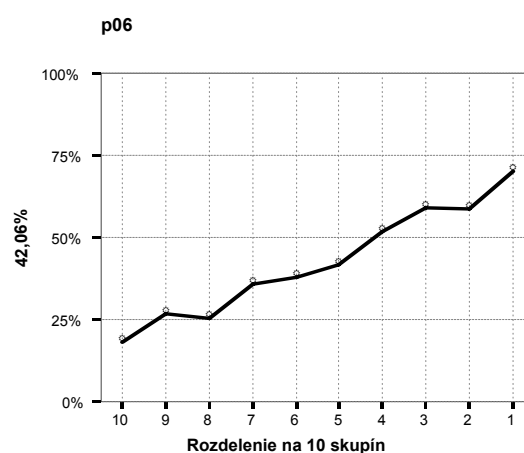
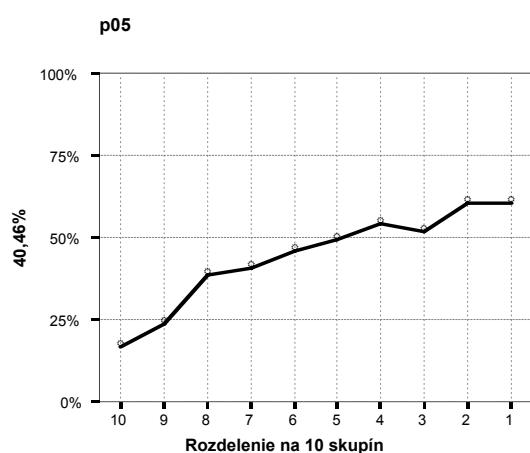
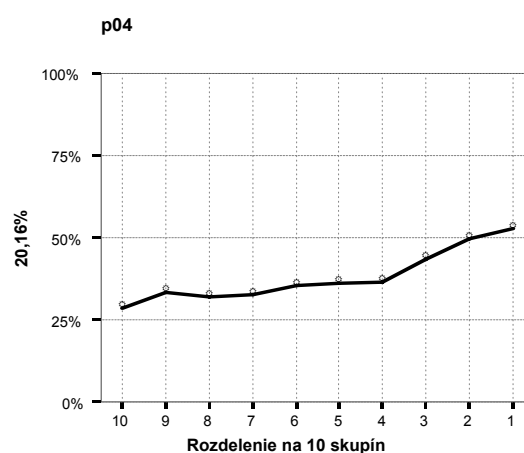
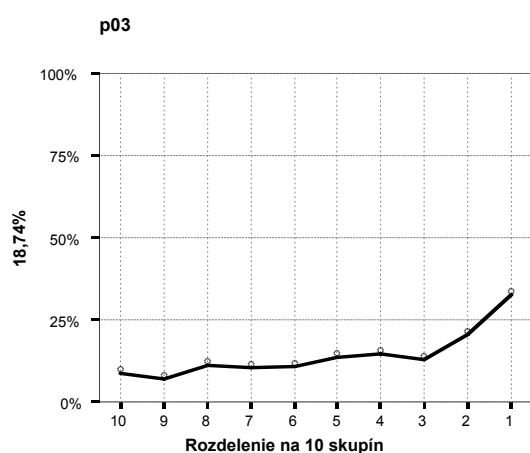
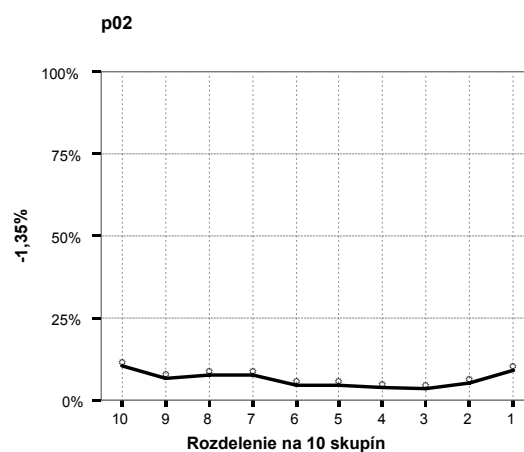
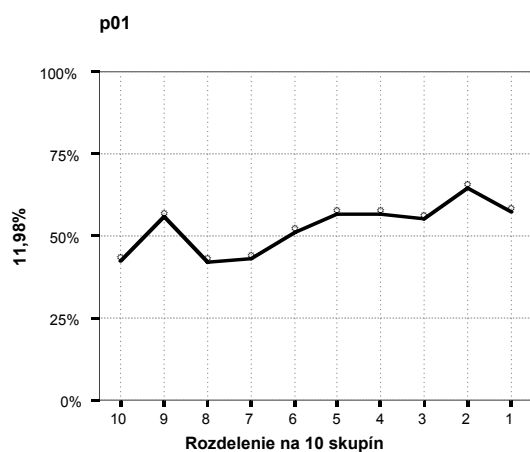


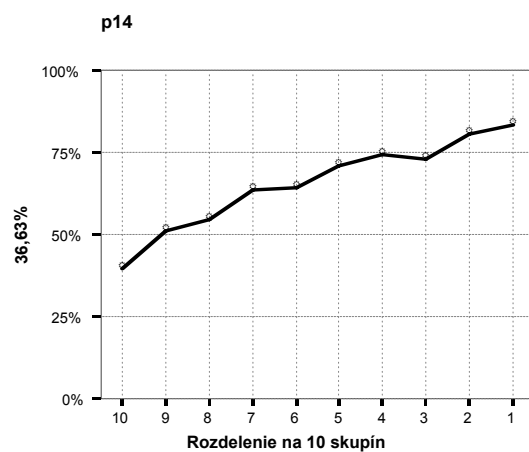
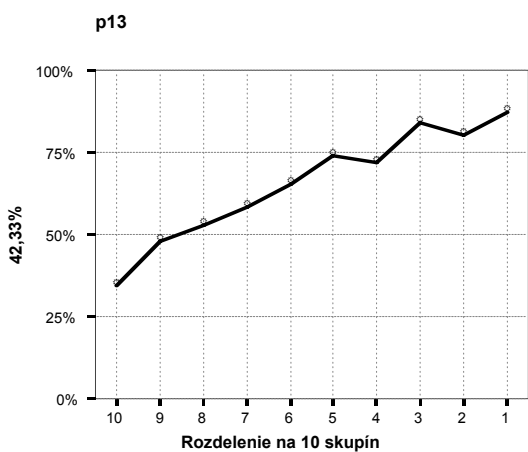
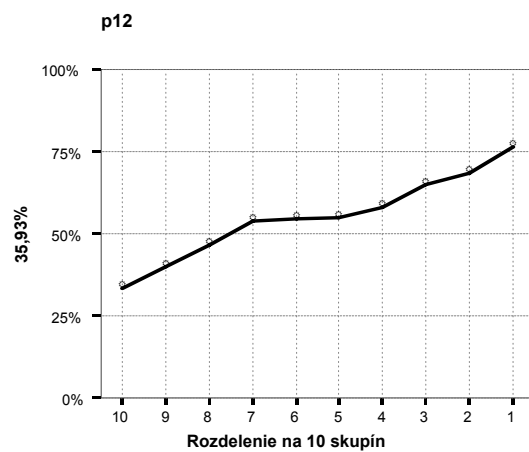
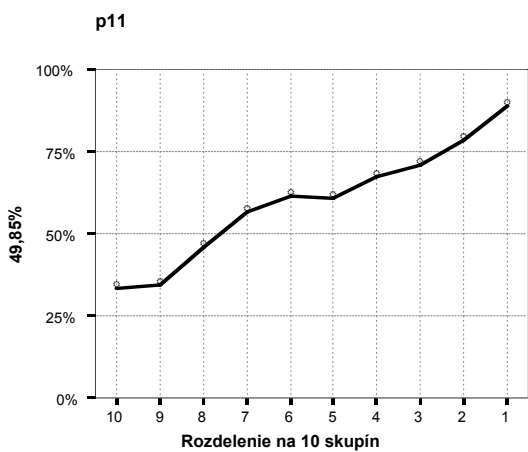
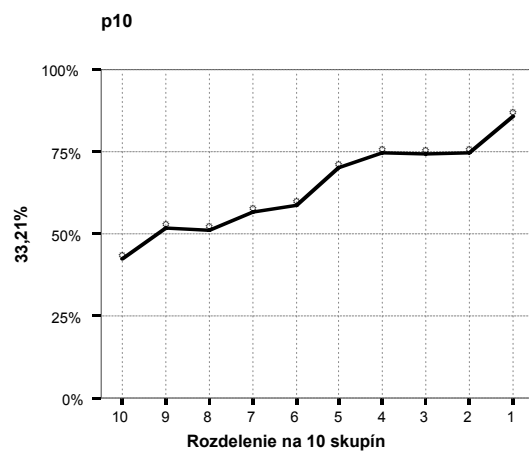
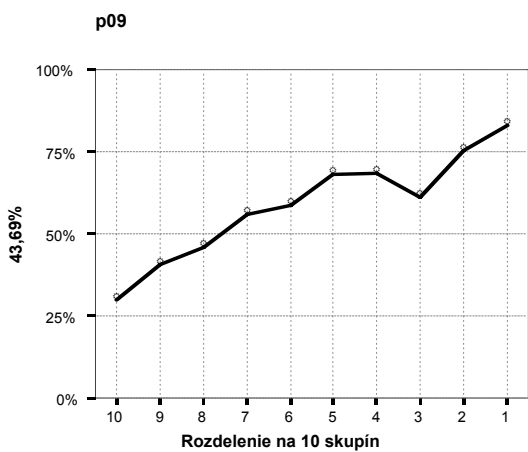
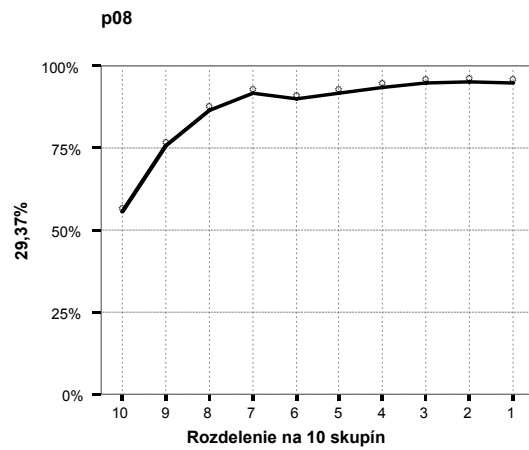
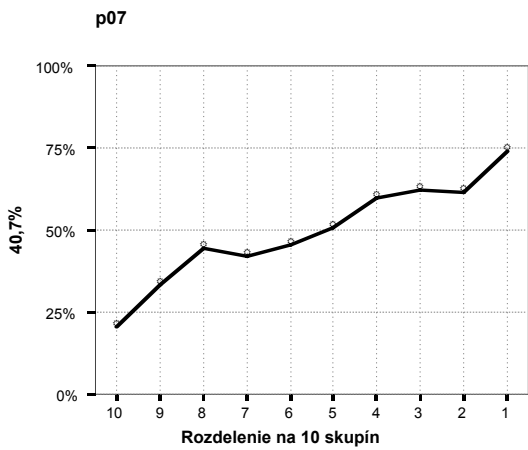
Dvadsať položiek v teste dosiahlo citlivosť menšiu ako 20 %. Z nich tri položky mali citlivosť nižšiu ako 10 % a tri položky mali citlivosť zápornú.

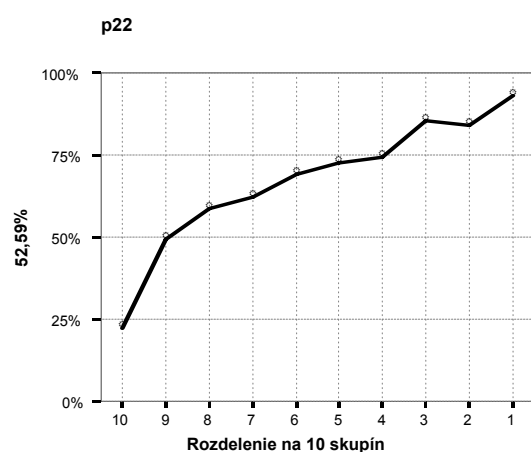
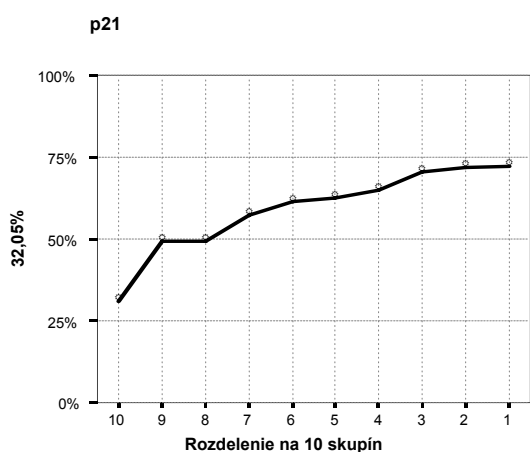
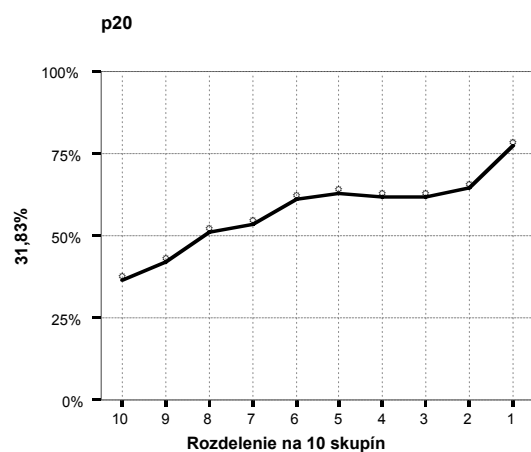
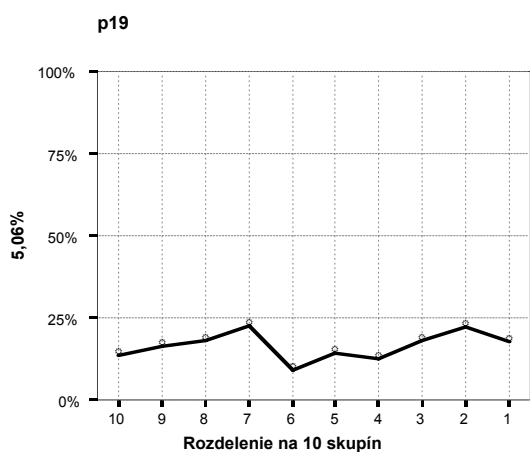
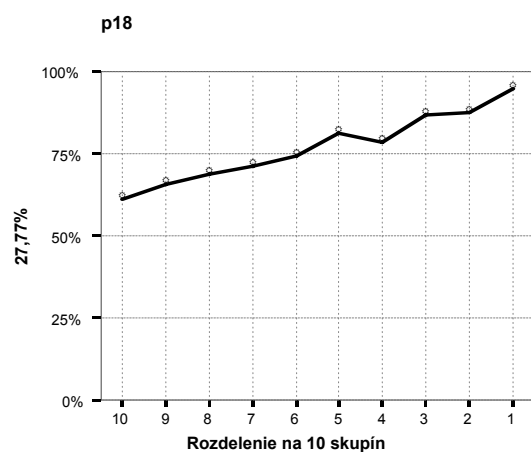
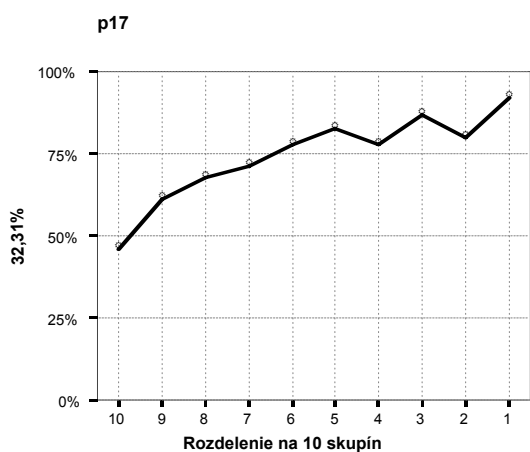
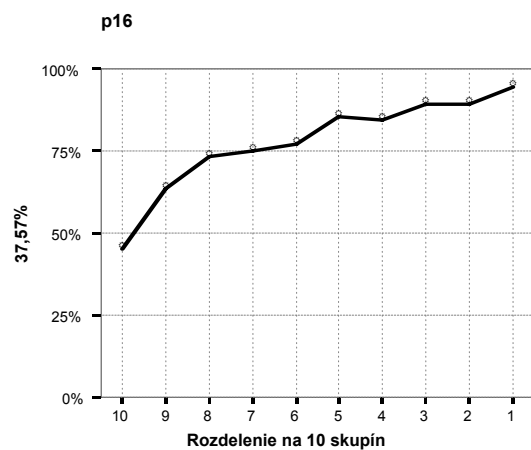
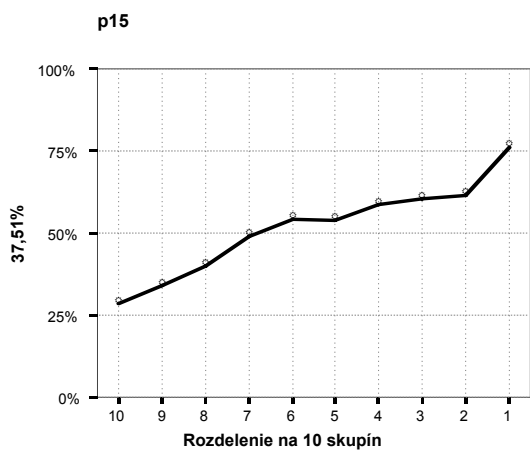
3.7 Distribúcia úspešnosti a citlivosť

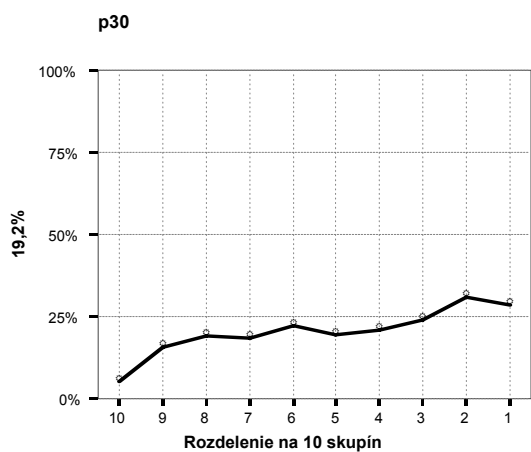
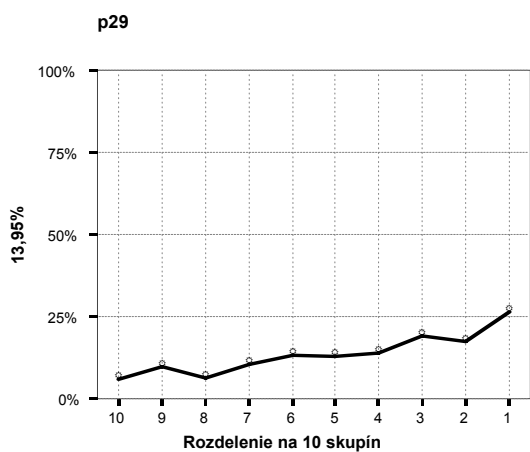
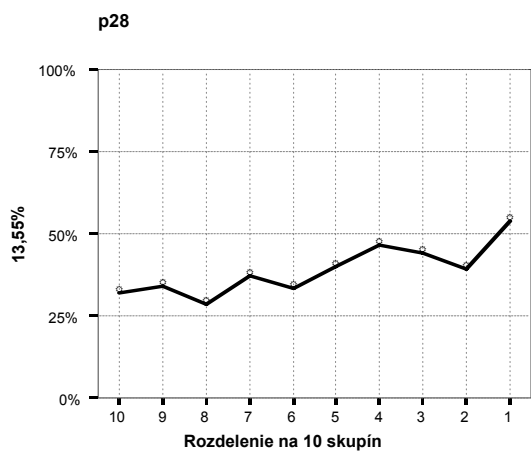
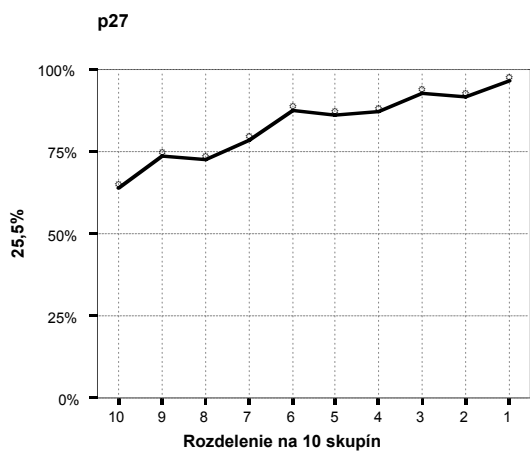
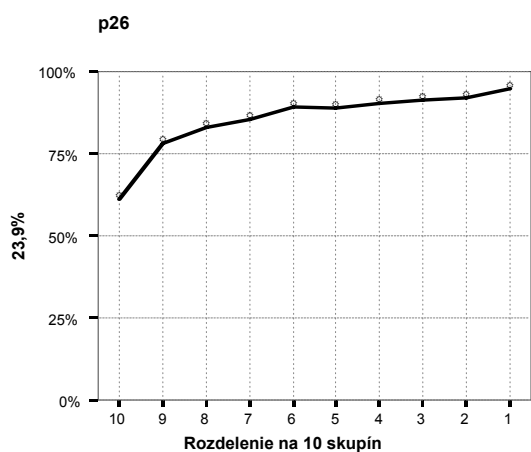
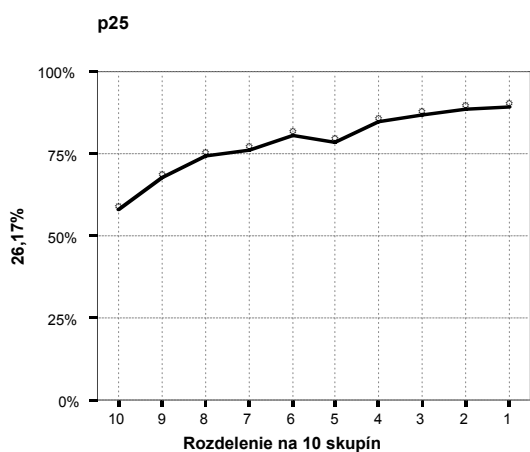
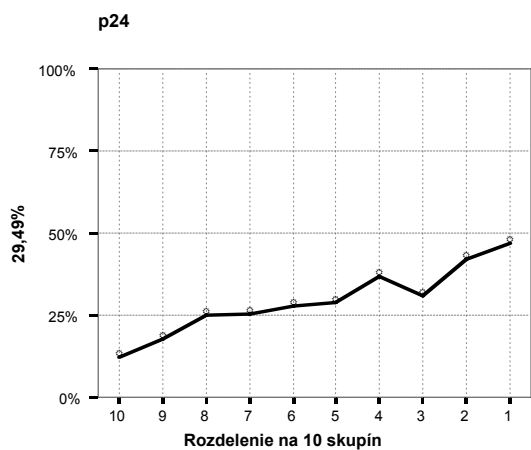
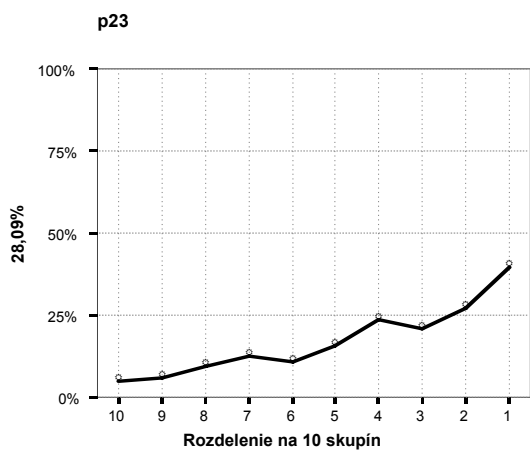
13. graf Grafy distribúcie úspešnosti

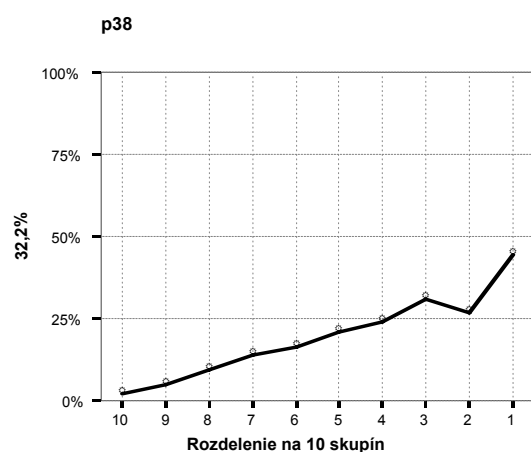
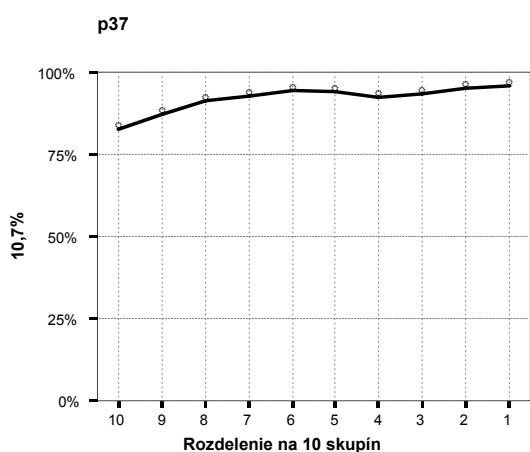
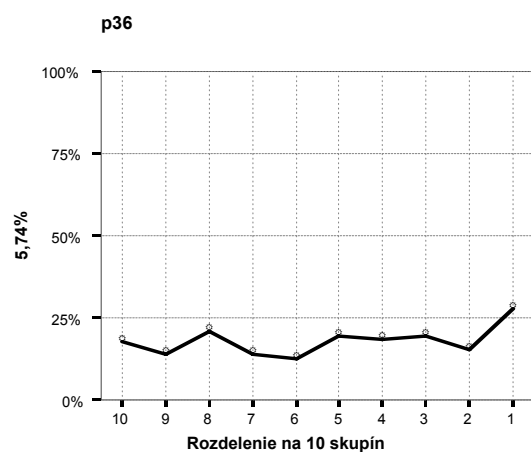
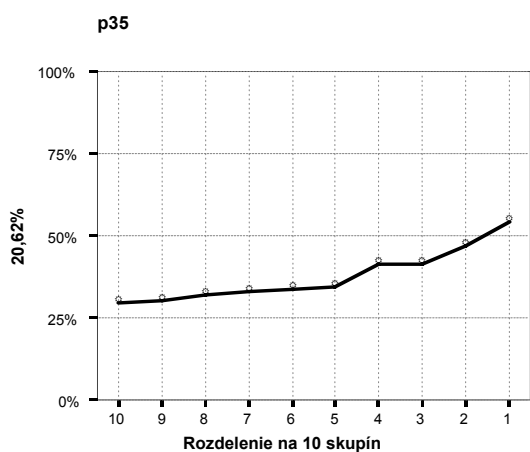
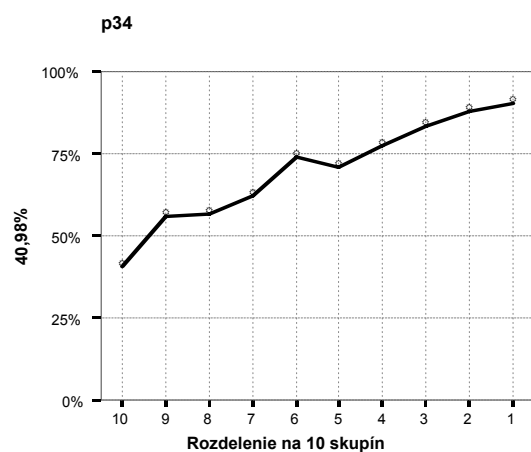
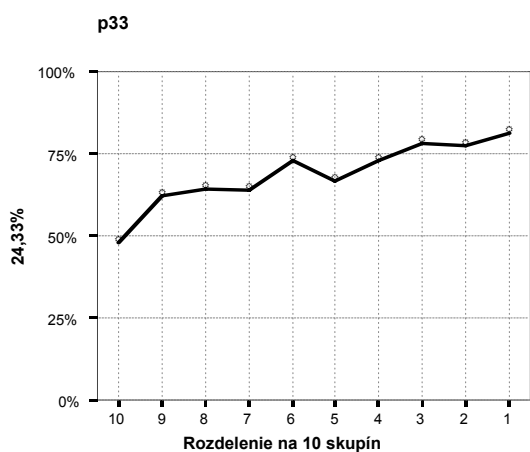
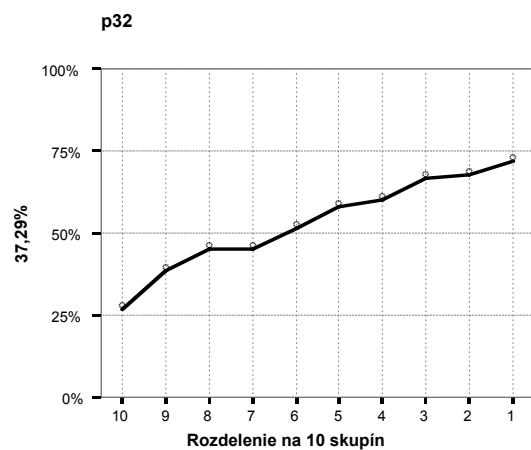
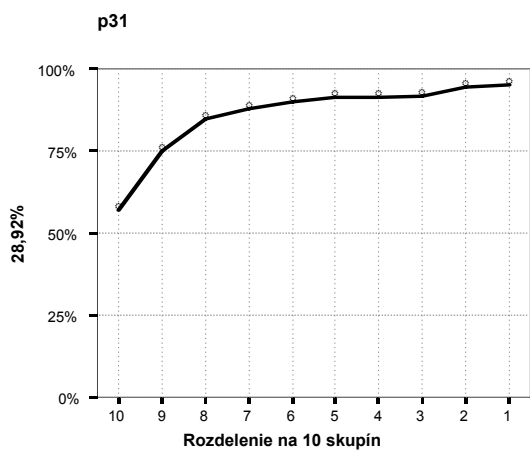
Na x-ovej osi sú žiaci rozdelení podľa úspešnosti v teste do 10 skupín. V prvej skupine (1) sa nachádzajú žiaci s najvyššou percentuálnou úspešnosťou riešenia testu, poslednú skupinu (10) tvoria najmenej úspešní žiaci. Y-ová os vyjadruje priemernú úspešnosť jednotlivých skupín žiakov. Vľavo pri každom grafe je uvedená citlivosť položky.

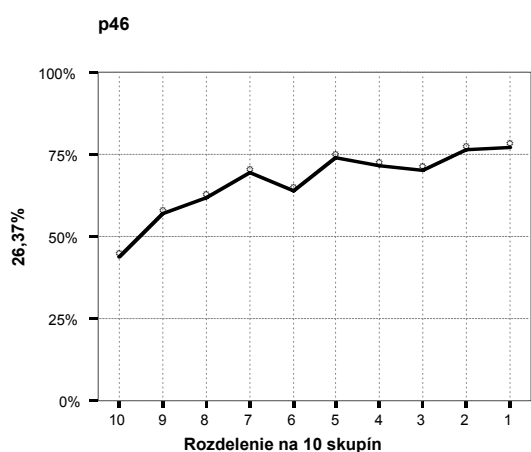
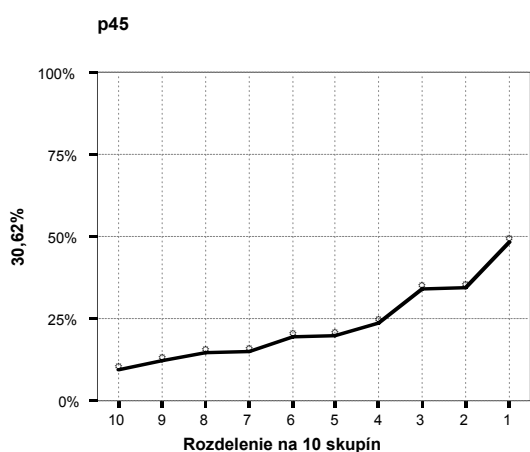
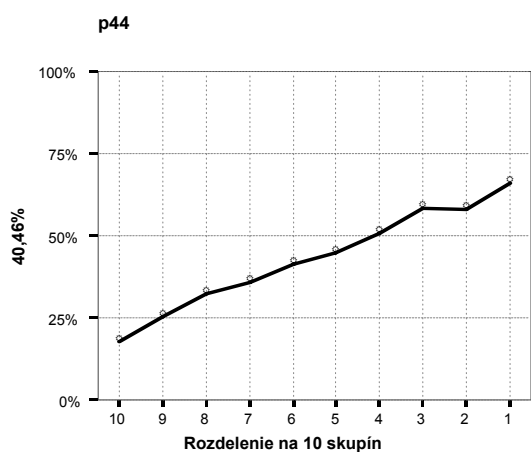
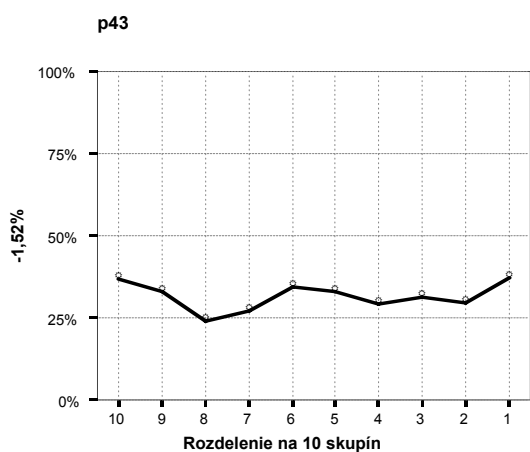
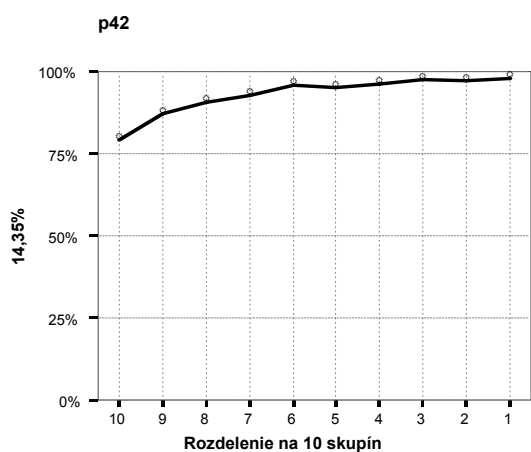
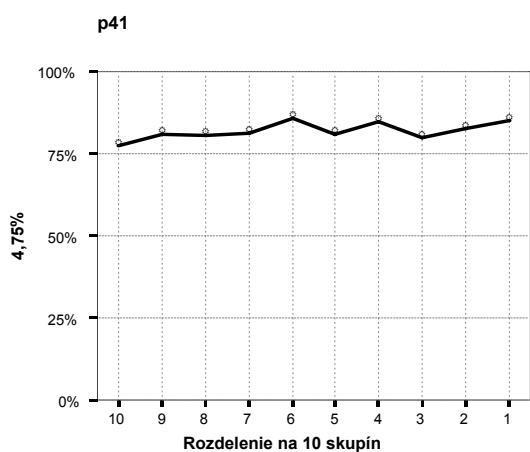
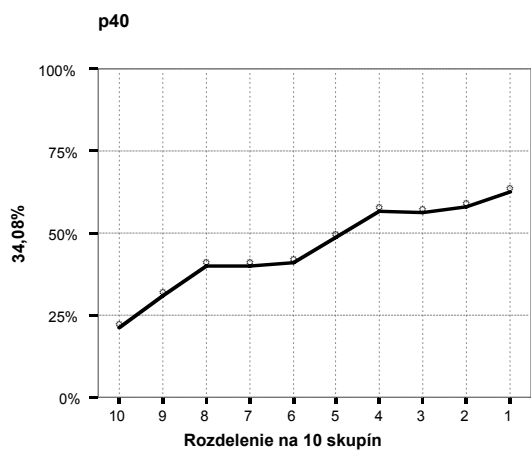
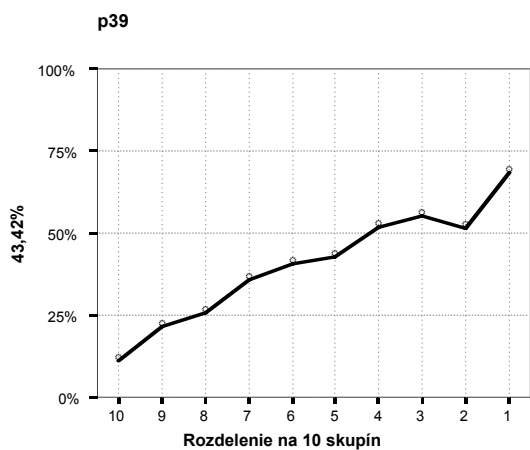


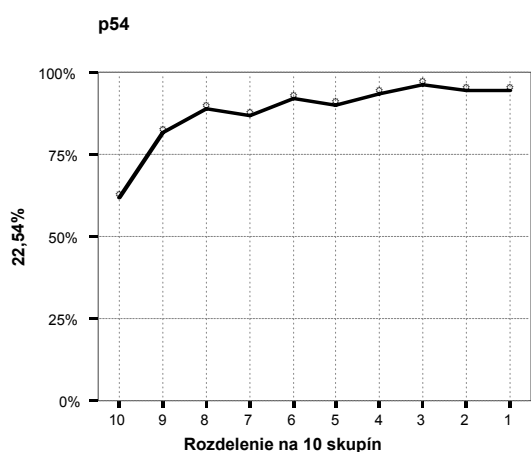
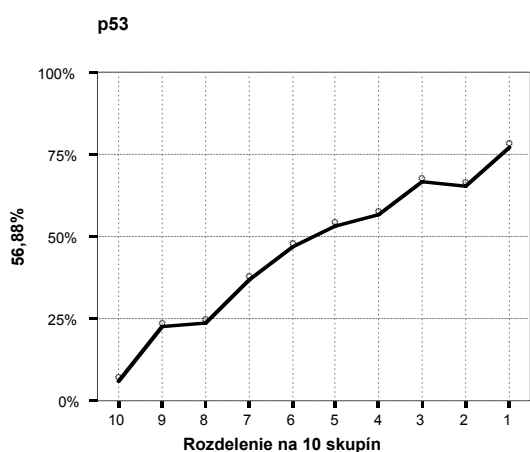
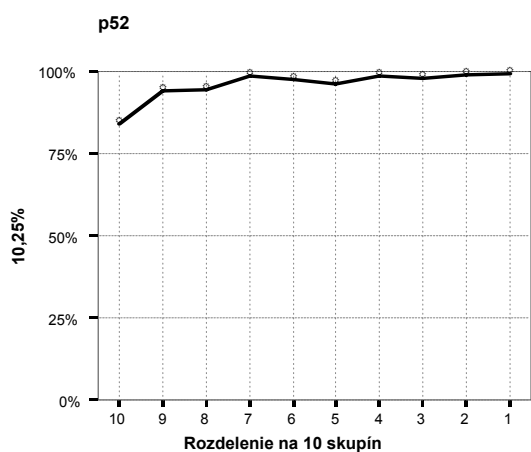
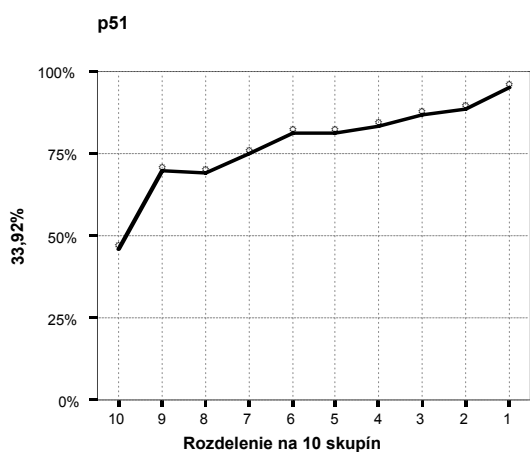
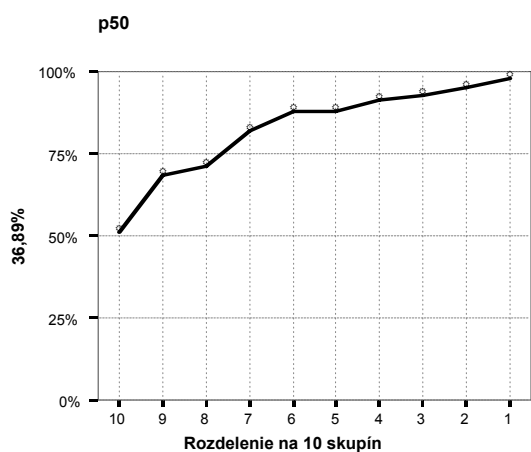
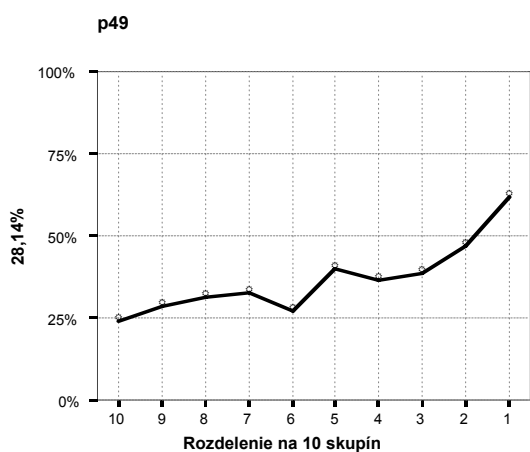
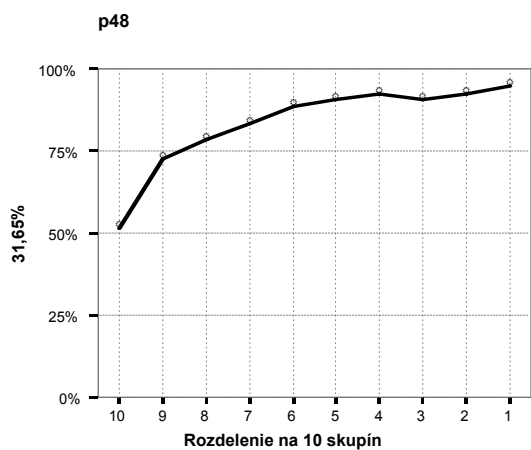
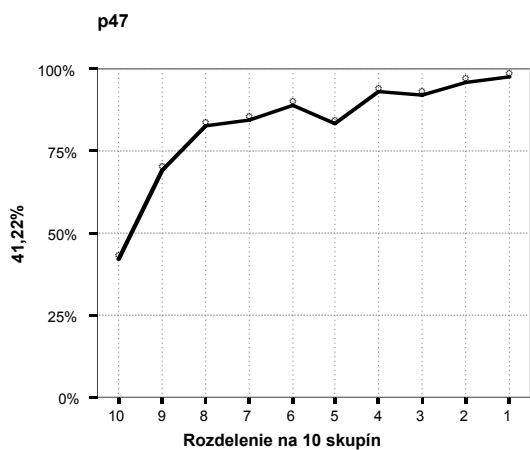


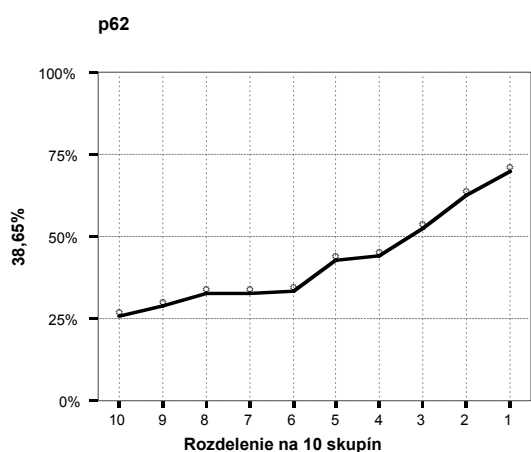
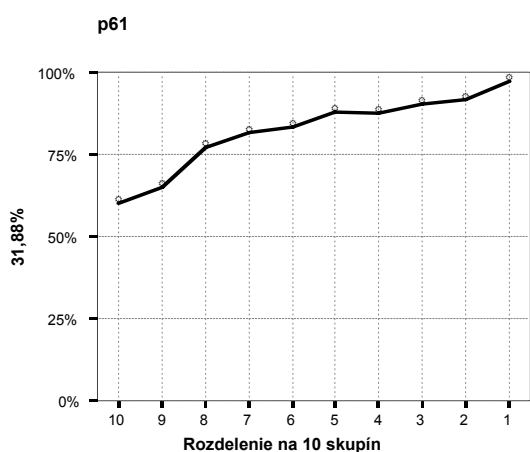
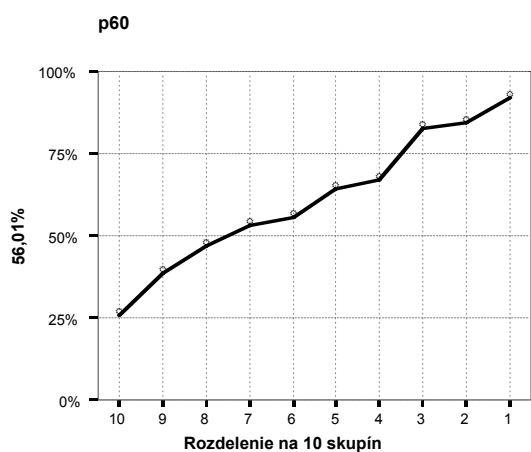
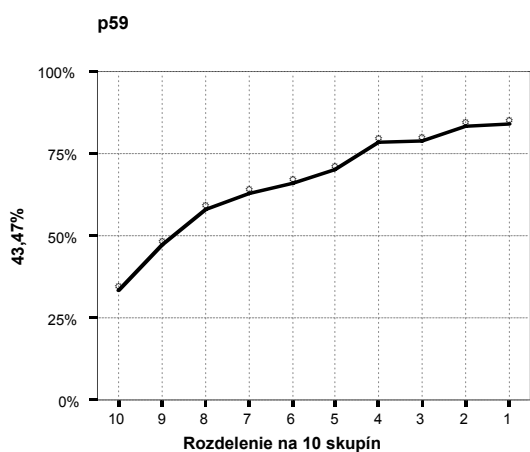
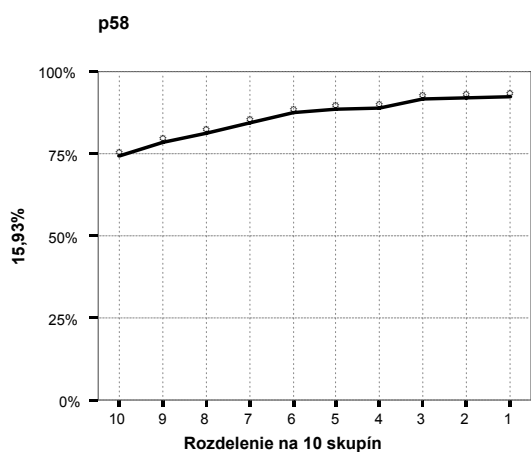
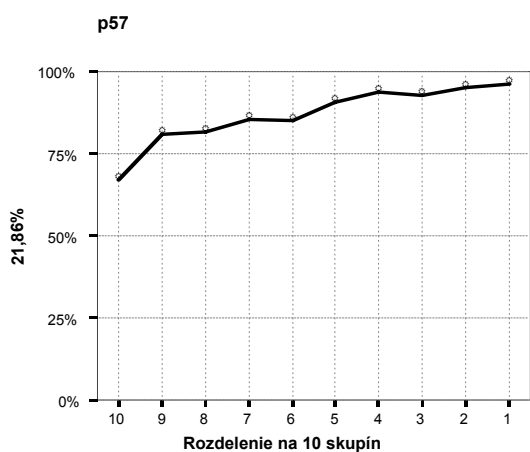
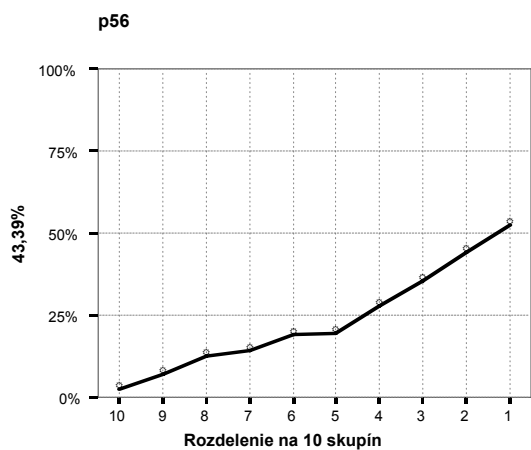
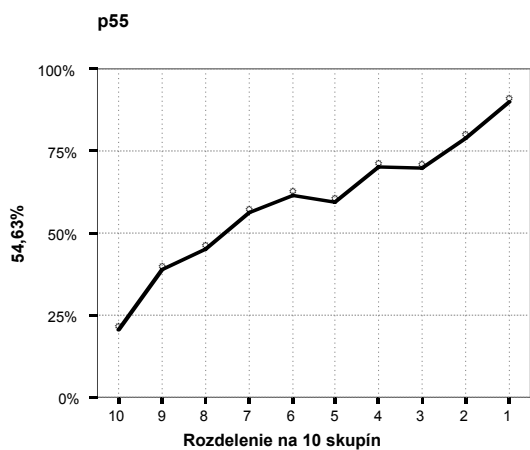


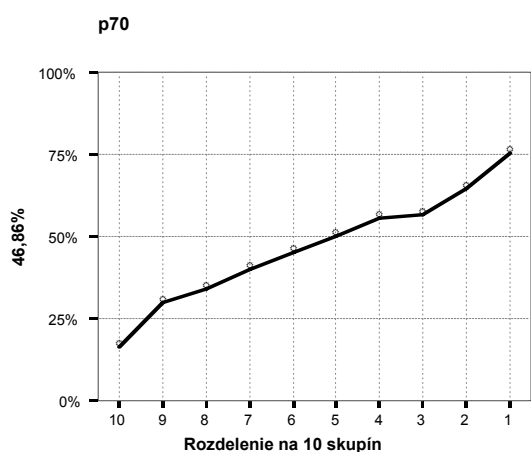
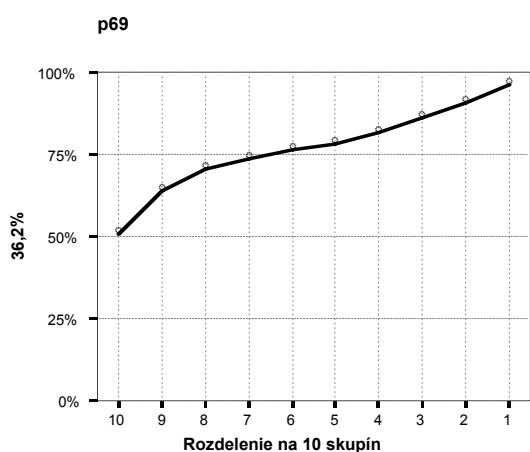
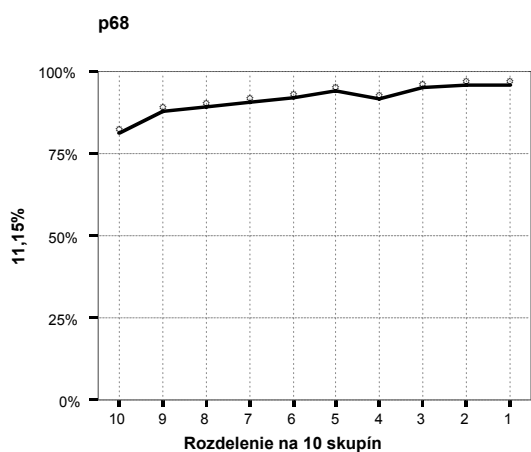
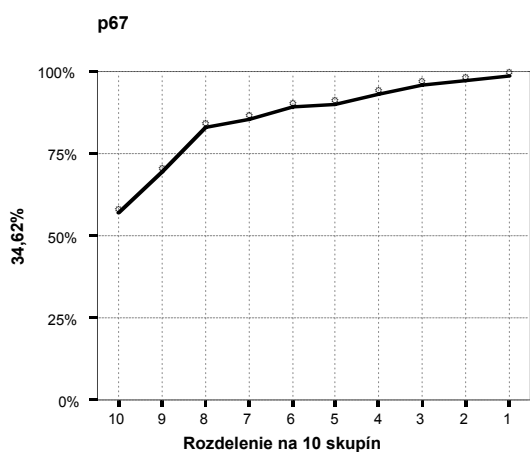
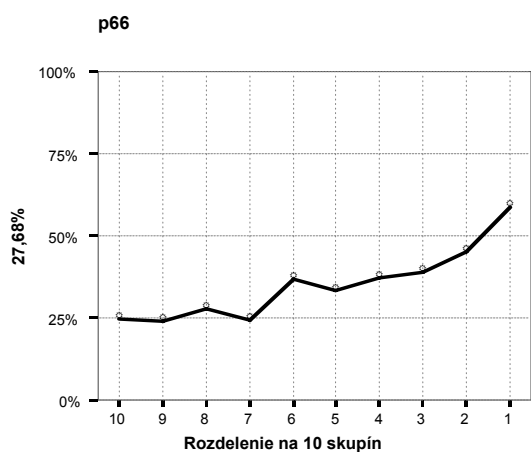
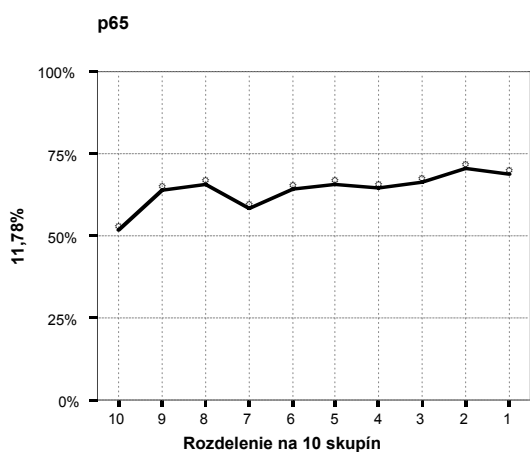
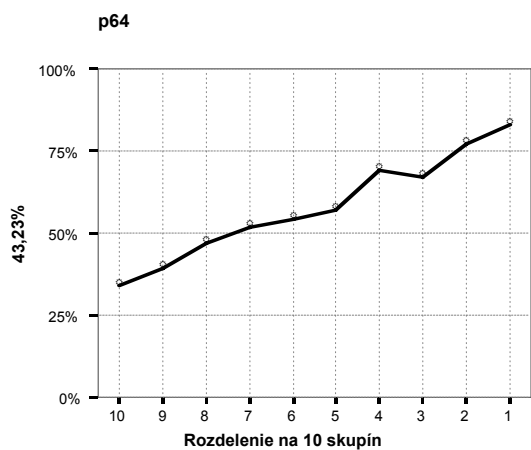
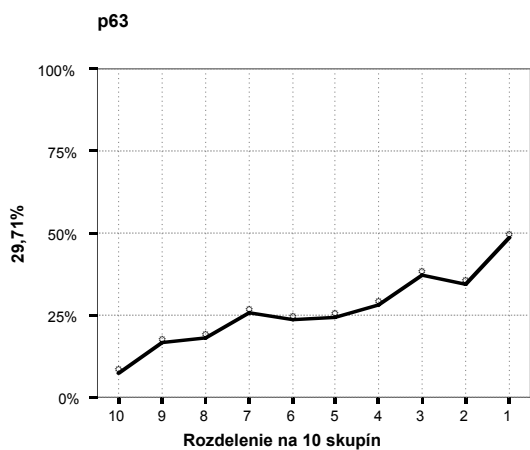


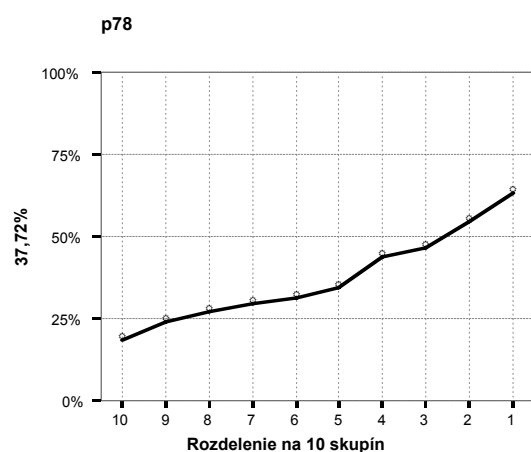
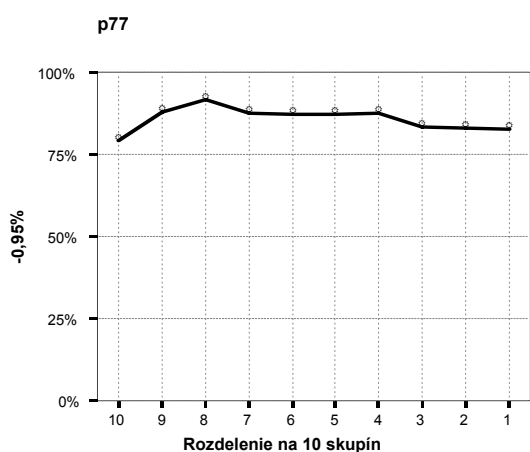
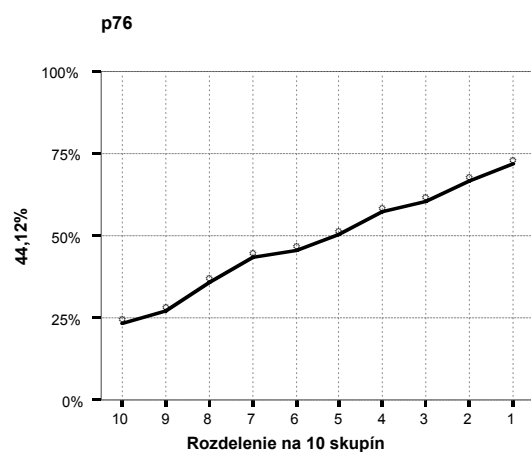
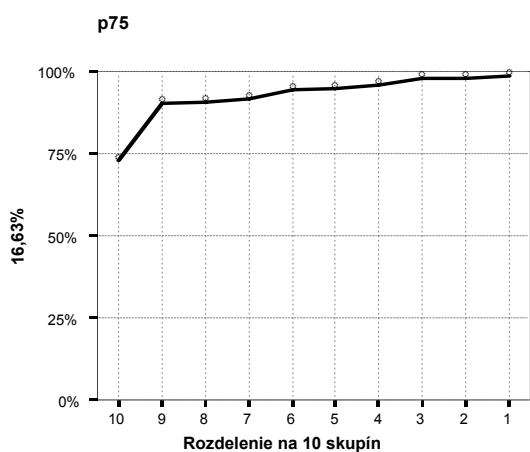
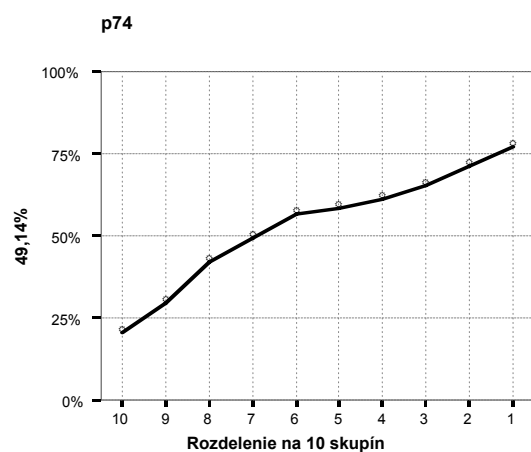
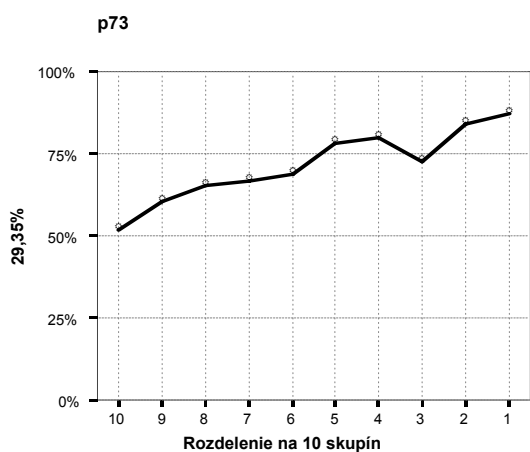
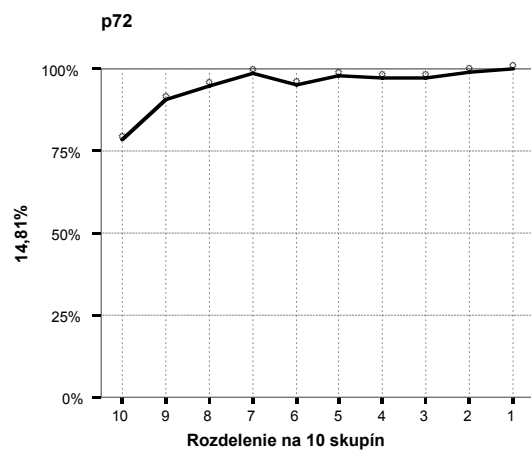
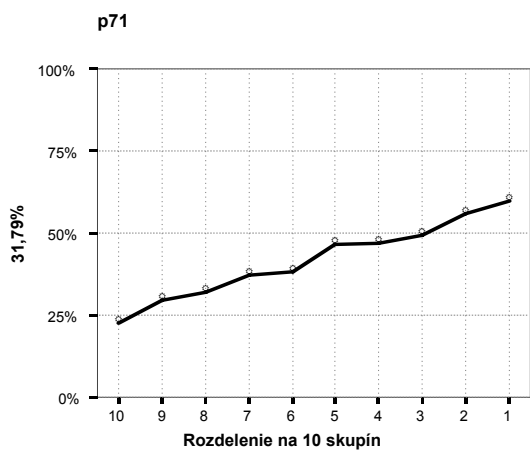


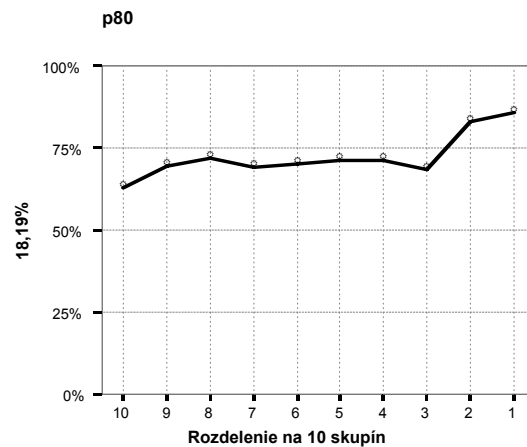
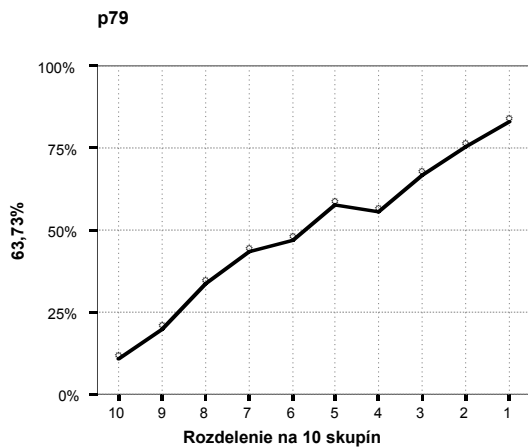












Dobrú distribúciu úspešnosti vidieť v položkách č. 60 a 76. S narastajúcou úspešnosťou v teste sa zlepšovala aj úspešnosť žiakov v položke.

Položky č. 2 a 77 žiakov zle rozlišovali. Žiaci, ktorí celkovo dosiahli v teste vyššiu úspešnosť, mali v týchto položkách horšie výsledky ako žiaci s celkovo nižšou úspešnosťou.

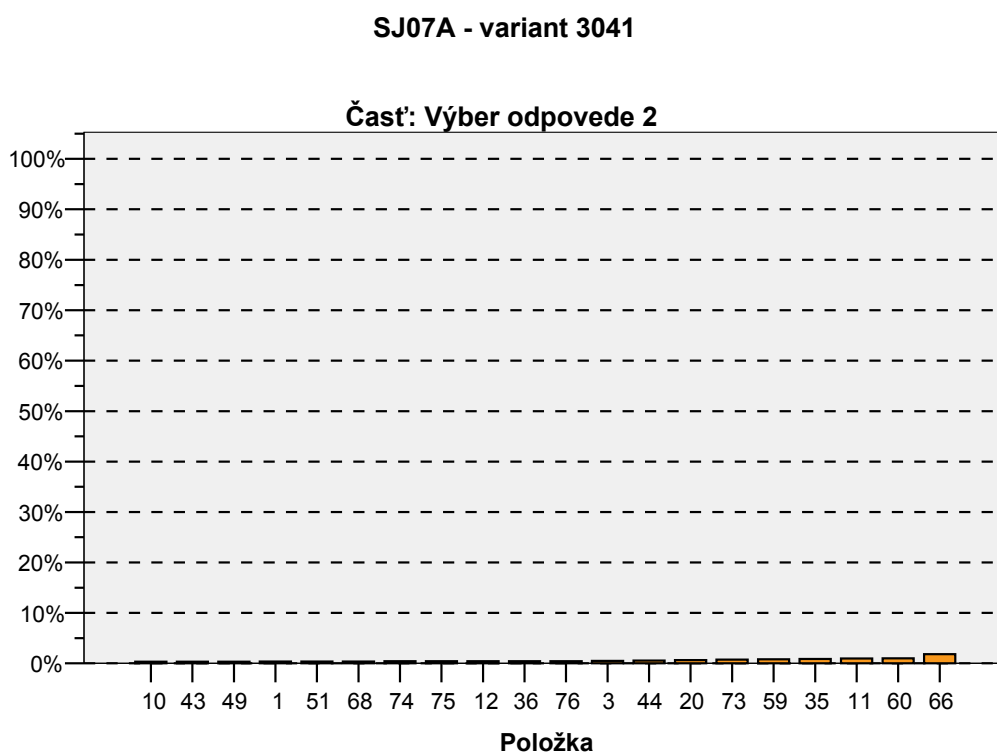
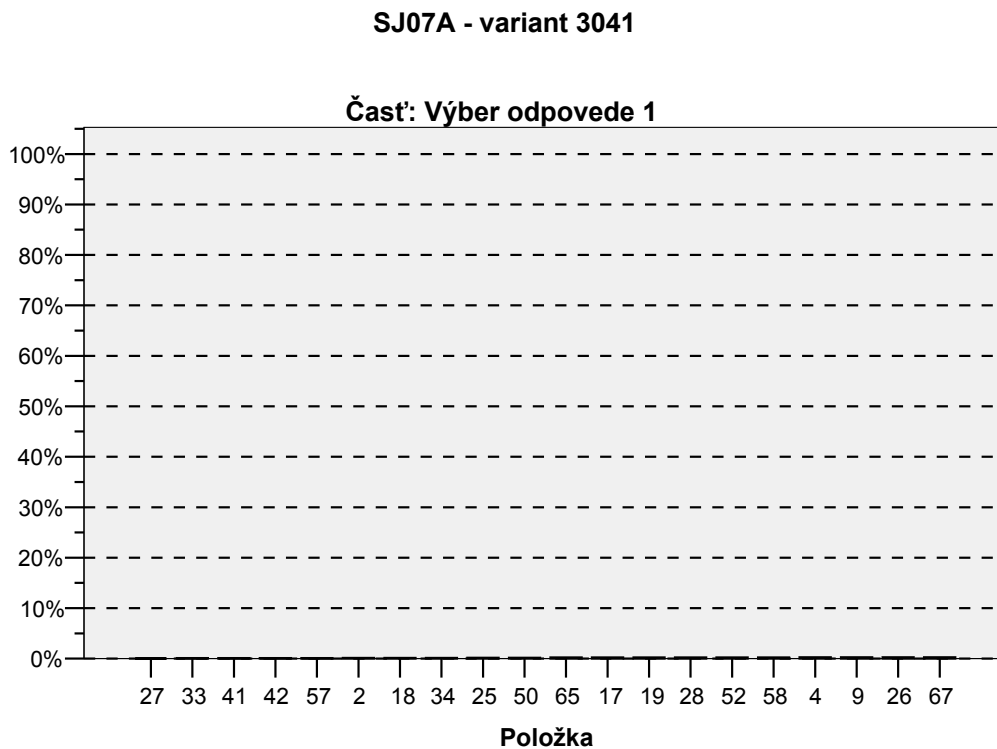
Položky č. 8 a 67 rozlišovali iba žiakov s nižšou úspešnosťou.

Naopak položka č. 62 lepšie rozlišovala najúspešnejších žiakov.

Položka č. 37 mala vysokú úspešnosť a žiakov nerozlišovala.

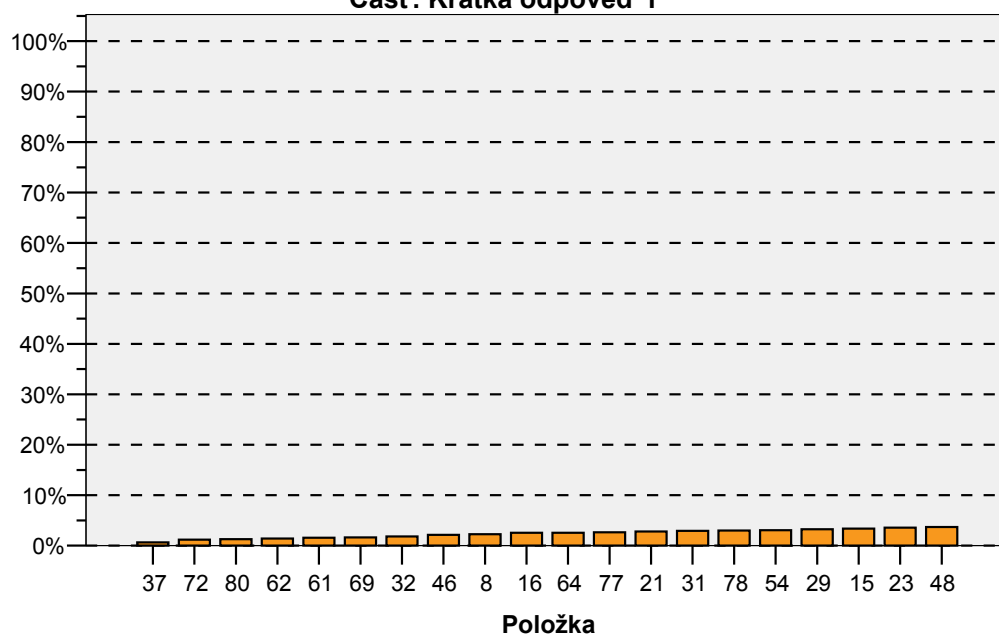
3.8 Neriešenost'

14. graf Položky testu usporiadané podľa neriešenosti



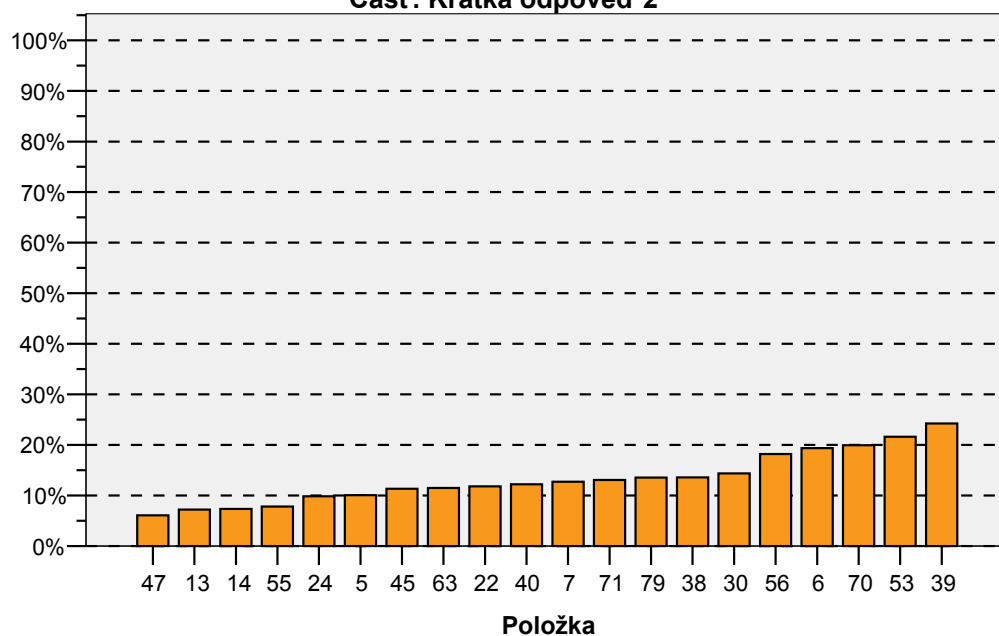
SJ07A - variant 3041

Časť: Krátka odpoveď 1



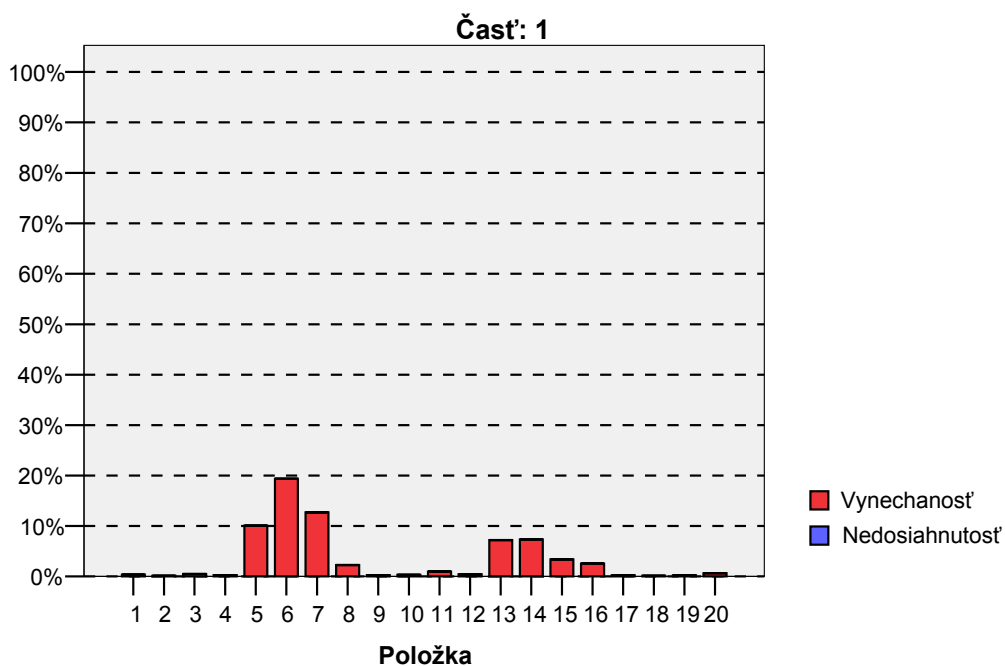
SJ07A - variant 3041

Časť: Krátka odpoveď 2

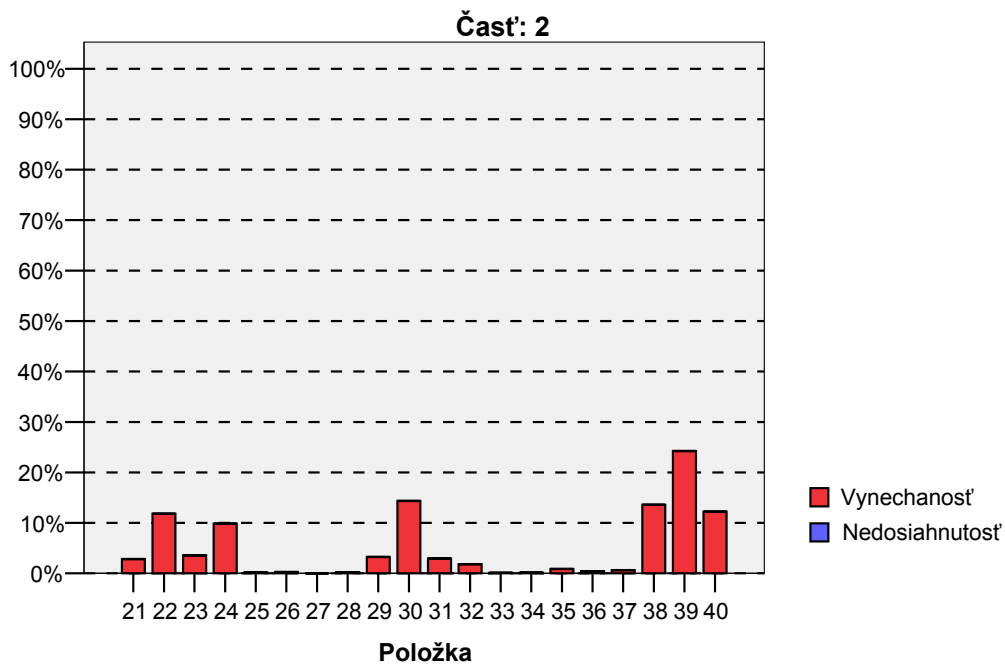


15. graf Vynechanosť a nedosiahnutosť položiek podľa poradia v teste

SJ07A - variant 3041

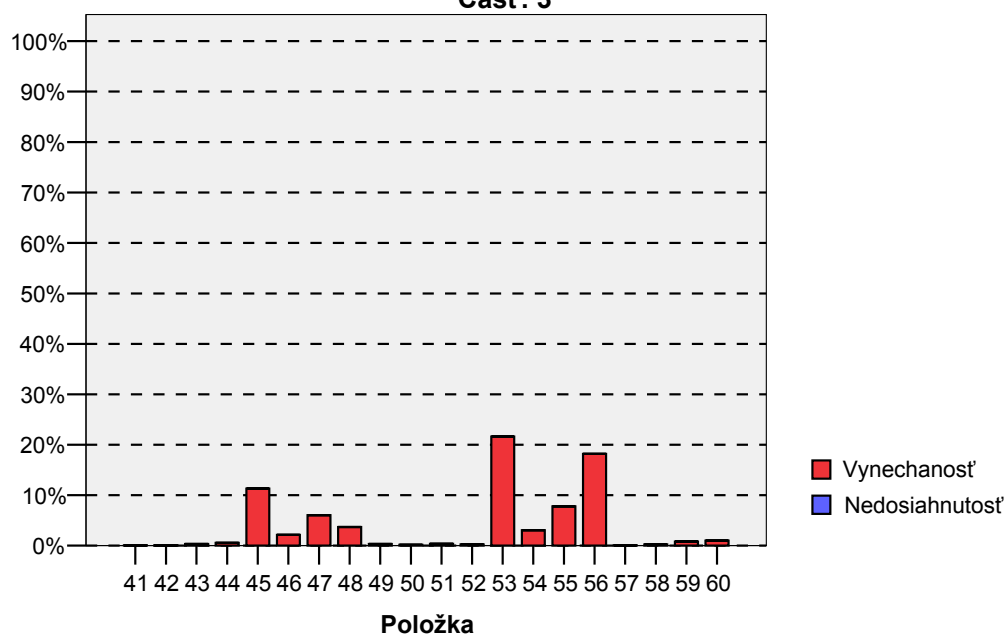


SJ07A - variant 3041



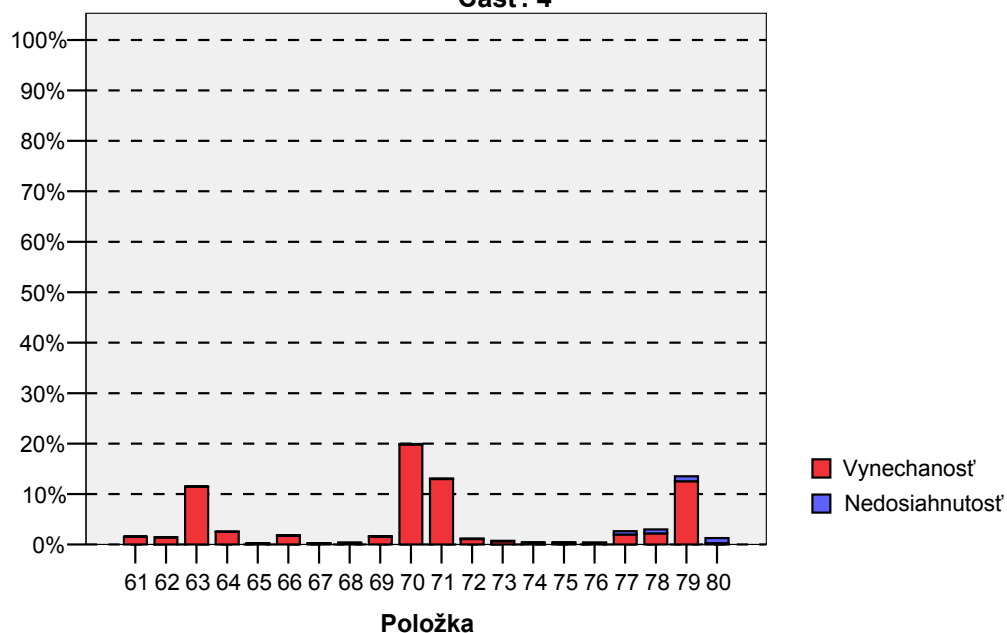
SJ07A - variant 3041

Časť: 3



SJ07A - variant 3041

Časť: 4



V položkách s krátkou odpoveďou sa vyskytli dve, ktorých neriešenosť bola vyššia ako 20 %. Boli to položky č. 53 a 39. Obe tieto položky žiaci vynechávali.

3.9 Súhrnné charakteristiky položiek

V nasledujúcej tabuľke uvádzame súhrnné charakteristiky jednotlivých položiek v teste. Farebne sme zvýraznili v poslednom stĺpci položky, ktoré sme identifikovali ako problematické z hľadiska štatistickej charakteristiky *korelácia medzi položkou a zvyškom testu (P.Bis.)*. Farebne sme rozlišovali tieto hodnoty korelácie so zvyškom testu:

- $P.Bis. \leq 0$ (napr. položka č. 2)
- $0 < P.Bis. < 5$ (napr. položka č. 1)
- $5 < P.Bis. < 10$ (napr. položka č. 4)
- $10 < P.Bis. < 15$ (napr. položka č. 29)
- $15 < P.Bis. < 20$ (napr. položka č. 24).

V stĺpci „Obťažnosť“ sme vyznačili:

- žltou farbou položky, ktoré mali obťažnosť menšiu ako 10 %
- červenou farbou položky s obťažnosťou väčšou ako 90 %.

27. tabuľka Súhrnné charakteristiky položiek

SJ07A - variant 3041

	Položka	Obťažnosť	Citlivosť	Nedosiahnutosť	Vynechanosť	Neriešenosť	Korelácia medzi položkou a zvyškom testu
1	1	47,4	12,0	,00	,36	,36	4,9
2	2	93,6	-1,4	,00	,14	,14	-6,8
3	3	85,6	18,7	,00	,50	,50	11,5
4	4	61,8	20,2	,00	,27	,27	8,3
5	5	55,7	40,5	,00	10,07	10,07	22,1
6	6	57,3	42,1	,00	19,37	19,37	26,4
7	7	50,5	40,7	,00	12,72	12,72	24,6
8	8	12,9	29,4	,00	2,28	2,28	28,6
9	9	41,2	43,7	,00	,27	,27	24,8
10	10	35,8	33,2	,00	,32	,32	21,7
11	11	40,1	49,8	,00	,96	,96	29,4
12	12	44,8	35,9	,00	,41	,41	20,1
13	13	34,2	42,3	,00	7,20	7,20	28,3
14	14	34,3	36,6	,00	7,34	7,34	22,0
15	15	48,2	37,5	,00	3,37	3,37	21,5
16	16	22,2	37,6	,00	2,55	2,55	29,8
17	17	25,5	32,3	,00	,23	,23	24,3
18	18	22,9	27,8	,00	,14	,14	19,8
19	19	83,4	5,1	,00	,23	,23	-1,6
20	20	42,6	31,8	,00	,64	,64	16,4
21	21	41,1	32,1	,00	2,83	2,83	19,3
22	22	32,8	52,6	,00	11,80	11,80	36,7
23	23	82,8	28,1	,00	3,56	3,56	21,1
24	24	70,6	29,5	,00	9,85	9,85	17,2
25	25	21,4	26,2	,00	,18	,18	18,9
26	26	14,4	23,9	,00	,27	,27	21,0
27	27	16,9	25,5	,00	,00	,00	22,9
28	28	61,1	13,5	,00	,23	,23	7,0
29	29	86,4	13,9	,00	3,24	3,24	11,5
30	30	79,4	19,2	,00	14,36	14,36	10,6
31	31	14,0	28,9	,00	2,92	2,92	26,6
32	32	46,7	37,3	,00	1,82	1,82	22,2
33	33	31,1	24,3	,00	,09	,09	13,9
34	34	30,0	41,0	,00	,14	,14	28,4
35	35	62,2	20,6	,00	,87	,87	8,7
36	36	81,9	5,7	,00	,41	,41	,0
37	37	8,0	10,7	,00	,64	,64	10,8
38	38	80,5	32,2	,00	13,58	13,58	25,2
39	39	59,4	43,4	,00	24,25	24,25	27,5
40	40	54,4	34,1	,00	12,22	12,22	19,9

SJ07A - variant 3041

	Položka	Obťažnosť	Citlivosť	Nedosiahnutosť	Vynechanosť	Neriešenosť	Korelácia medzi položkou a zvyškom testu
41	41	18,0	4,7	,00	,09	,09	,3
42	42	6,9	14,3	,00	,09	,09	20,2
43	43	68,3	-1,5	,00	,32	,32	-5,7
44	44	56,8	40,5	,00	,55	,55	24,1
45	45	76,8	30,6	,00	11,30	11,30	20,6
46	46	33,3	26,4	,00	2,14	2,14	15,3
47	47	17,0	41,2	,00	6,06	6,06	36,2
48	48	16,3	31,6	,00	3,69	3,69	29,6
49	49	63,1	28,1	,00	,32	,32	13,1
50	50	17,3	36,9	,00	,18	,18	32,5
51	51	22,2	33,9	,00	,36	,36	26,7
52	52	3,9	10,2	,00	,23	,23	20,1
53	53	54,5	56,9	,00	21,60	21,60	38,1
54	54	11,9	22,5	,00	3,05	3,05	24,7
55	55	40,8	54,6	,00	7,79	7,79	34,2
56	56	76,4	43,4	,00	18,19	18,19	30,1
57	57	13,0	21,9	,00	,09	,09	21,3
58	58	13,9	15,9	,00	,23	,23	12,6
59	59	33,6	43,5	,00	,82	,82	28,7
60	60	38,8	56,0	,00	1,00	1,00	35,8
61	61	17,7	31,9	,00	1,55	1,55	25,9
62	62	57,4	38,6	,00	1,41	1,41	20,5
63	63	73,4	29,7	,05	11,44	11,49	20,3
64	64	41,9	43,2	,05	2,51	2,55	24,9
65	65	35,8	11,8	,05	,18	,23	3,9
66	66	64,8	27,7	,05	1,78	1,82	13,4
67	67	14,0	34,6	,05	,23	,27	34,0
68	68	8,5	11,2	,05	,32	,36	12,5
69	69	23,1	36,2	,09	1,55	1,64	26,4
70	70	53,1	46,9	,09	19,83	19,92	27,1
71	71	58,1	31,8	,09	12,99	13,08	18,4
72	72	5,0	14,8	,09	1,09	1,19	24,2
73	73	28,4	29,4	,09	,64	,73	17,3
74	74	46,8	49,1	,09	,32	,41	28,4
75	75	7,3	16,6	,09	,32	,41	24,7
76	76	51,7	44,1	,14	,27	,41	25,5
77	77	14,1	-1,0	,68	1,96	2,64	-2,1
78	78	62,5	37,7	,82	2,19	3,01	21,6
79	79	50,6	63,7	1,00	12,53	13,54	38,7
80	80	27,6	18,2	1,00	,27	1,28	7,3

Veľmi dôležitou charakteristikou položiek je ich korelácia so zvyškom testu. V teste sa vyskytlo tridsať položiek, ktorých korelácia so zvyškom testu nespĺňala stanovené kritéria.

Päť položiek malo hodnotu Point Biserialu zápornú alebo rovnú nule, zle rozlišovali žiakov. Boli to položky č. 2, 19, 36, 43 a 77.

Hodnotu Point Biserialu nižšiu ako 5 a vyššiu ako nula mali tri položky, č. 1, 41 a 65.

Hodnotu Point Biserialu vyššiu ako 5 a nižšiu ako 10 mali štyri položky, č. 4, 28, 35 a 80.

Deväť položiek malo hodnotu Point Biserialu medzi 10 a 15. Boli to položky č. 3, 29, 30, 33, 37, 49, 58, 66, 68.

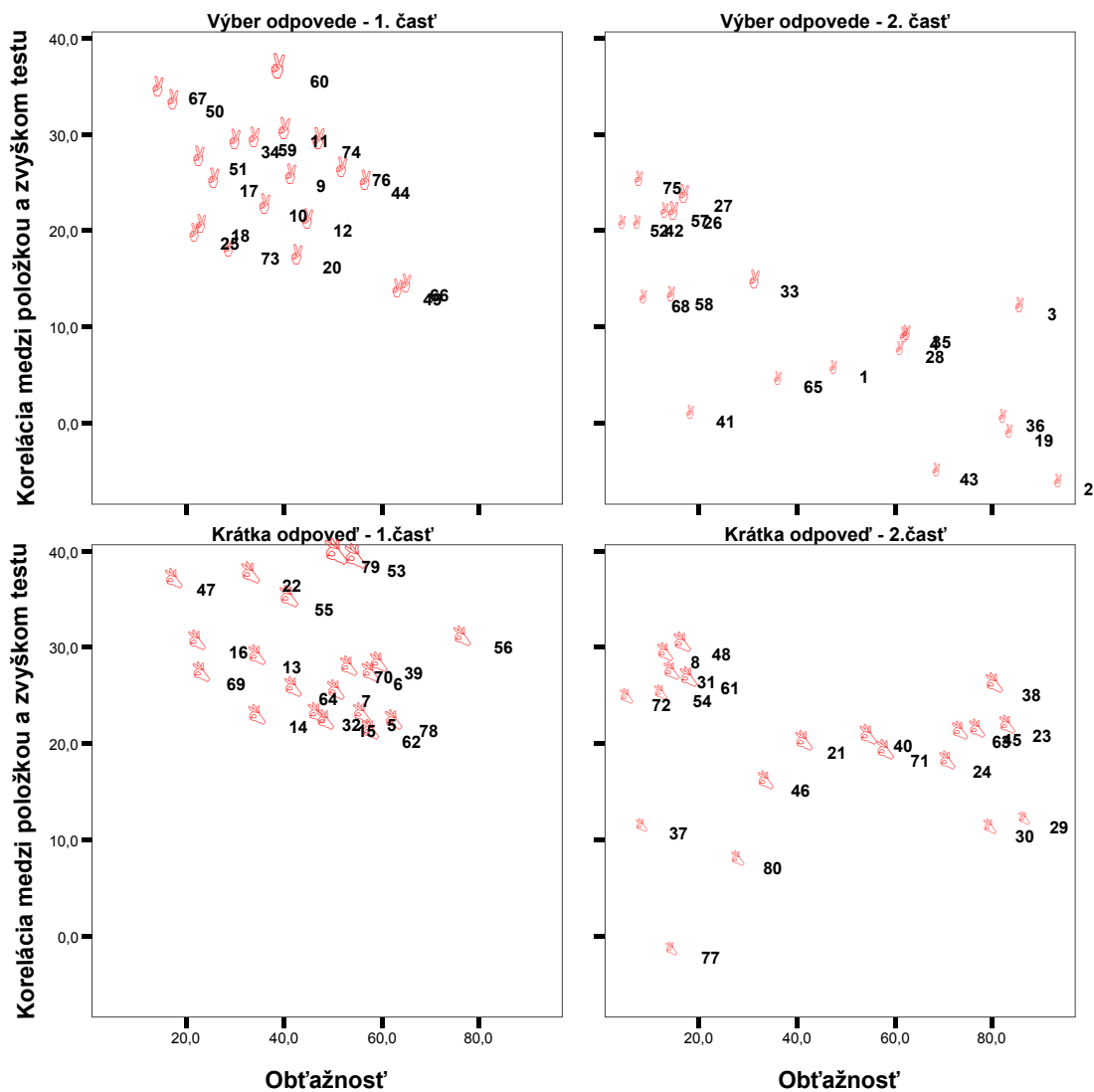
Takisto deväť položiek malo hodnotu Point Biserialu vyššiu ako 15, ale nižšiu ako 20. Boli to položky č. 18, 20, 21, 24, 25, 40, 46, 71 a 73.

Extrémne vysokú obťažnosť (nad 90 %) mala položka č. 2.

Naopak extrémne nízku obťažnosť (pod 10 %) mali tieto položky: 37, 42, 52, 68, 72 a 75.

16. graf Súhrnné charakteristiky položiek testu

SJ07A - variant 3041



Typ položky
 Výber odpovede
 Krátka odpoveď

Citlivosť

 -1,5 31,1 63,7

Záver

Test zo slovenského jazyka a literatúry úrovne A v rámci generálnej skúšky EČ MS 2007 písalo 4379 žiakov zo 244 škôl. Tento test si vybrali najmä žiaci gymnázií (81,8 %) a štátnych škôl (83,9 %). Medzi testovanými žiakmi bolo viac dievčat (75,6 %) ako chlapcov.

Priemerná úspešnosť v teste bola 63,9 %. Žiaci gymnázií dosiahli významne lepšie výsledky ako žiaci ostatných škôl. Hranicu 33 % úspešnosti nedosiahlo 33 žiakov. Úspešnosť 100 % nedosiahol ani jeden žiak.

Žiaci písali dva varianty testu, ktoré sa navzájom líšili poradím položiek. Každý variant testu písalo cca 50 % žiakov. V úspešnosti, ktorú žiaci dosiahli v oboch variantoch, neboli rozdiely.

Podobne sa nevyskytli rozdiely v dosiahnutej priemernej úspešnosti dievčat a chlapcov.

Vo výsledkoch žiakov z rôznych krajov boli preukázané štatisticky významné rozdiely. Stredne lepšie priemerné výsledky ako bol národný priemer dosiahli žiaci Prešovského kraja. Žiaci Trnavského a Banskobystrického kraja mali priemerné výsledky horšie ako bol národný priemer. Žiaci z ostatných krajov mali priemerné výsledky porovnateľné s národným priemerom.

Žiaci zo štátnych a cirkevných škôl dosiahli výsledky na úrovni národného priemeru.

Priemerná známka žiakov, ktorí písali test vyššej úrovne, bola 1,62. Koreláciu medzi známkou a úspešnosťou v teste pokladáme za dobrú.

Reliabilita testu v oboch variantoch i celkovo bola dobrá (0,82).

V teste sa vyskytlo sedem položiek s obtiažnosťou vyššou ako 80 %, jedna z nich mala obtiažnosť nad 90 %. Naopak, 20 položiek malo obtiažnosť pod 20 %, z nich 6 položiek malo obtiažnosť nižšiu ako 10 %. Celkovo až 30 položiek v teste malo nízku medzipoložkovú koreláciu. Z nich štyri položky mali túto hodnotu zápornú, zle rozlišovali žiakov.

Na základe položkovej analýzy bolo šesť položiek, ktoré mali horšie štatistické vlastnosti, prebodovaných.

Literatúra

1. Burjan, V.: *Tvorba a využívanie školských testov vo vzdelávacom procese*. Exam : Bratislava 1999.
2. Hendl, J.: *Přehled statistických metod zpracování dat*. Portál : Praha 2004.
3. Kolektív: *Standardy pro pedagogické a psychologické testování*. Testcentrum : Praha 2001.
4. Lapitka, M.: *Tvorba a použitie didaktických testov*. ŠPÚ : Bratislava 1996.
5. Ritomský, A. - Zelmanová, O.: *Štatistické spracovanie a analýza dát rozsiahlych monitorovaní položková a multivariačná analýza s využitím systému SPSS*. ŠPÚ : Bratislava 2003.
6. Ritomský, A. - Zelmanová, O. - Zelman, J.: *Štatistické spracovanie a analýza dát rozsiahlych monitorovaní s využitím systému SPSS*. ŠPÚ : Bratislava 2002.
7. Sklenárová, I. - Zelmanová, O.: *Metodika spracovania dát z maturity 2005 v systéme SPSS*. ŠPÚ : Bratislava 2005.
8. *SPSS Base 10.0 User`s Guide*. by SPSS Inc. : Chicago 1999.
9. *SPSS Base 7.0 Syntax Reference Guide*. by SPSS Inc.: Chicago 1996.
10. Wimmer, G.: *Štatistické metódy v pedagogickom výskume*. Gaudeamus : Hradec Králové 1993.
11. URL: http://www.scio.cz/tvorba_testu/teorie_testu/index.asp (15.06.2006).

PRÍLOHA A

Prepojenie variantov testu

28. tabuľka Tabuľka navzájom zodpovedajúcich si položiek vo variantoch

3041	3068
1	49
2	50
3	51
4	52
5	53
6	54
7	55
8	56
9	57
10	58
11	59
12	60
13	61
14	62
15	63
16	64
17	65
18	66
19	67
20	68
21	69
22	70
23	71
24	72
25	73
26	74
27	75
28	76
29	77
30	78
31	79
32	80
33	1
34	2
35	3
36	4
37	5
38	6
39	7
40	8

3041	3068
41	9
42	10
43	11
44	12
45	13
46	14
47	15
48	16
49	17
50	18
51	19
52	20
53	21
54	22
55	23
56	24
57	25
58	26
59	27
60	28
61	29
62	30
63	31
64	32
65	33
66	34
67	35
68	36
69	37
70	38
71	39
72	40
73	41
74	42
75	43
76	44
77	45
78	46
79	47
80	48

PRÍLOHA B

Kľúč správnych odpovedí

29. tabuľka Kľúč správnych odpovedí pre položky s výberom odpovede

SJ07A

	3041	3068
01	C	D
02	B	B
03	A	C
04	D	B
09	B	C
10	C	D
11	C	B
12	C	D
17	A	A
18	A	A
19	C	D
20	C	C
25	A	C
26	B	B
27	A	B
28	B	D
33	D	C
34	B	A
35	C	C
36	B	A
41	C	B
42	D	B
43	B	C
44	D	C
49	A	C
50	A	B
51	D	A
52	C	D
57	C	B
58	B	C
59	B	C
60	D	C
65	C	A
66	A	A
67	C	C
68	A	C
73	B	A
74	B	B
75	C	A
76	C	B

30. tabuľka

Kľúč správnych odpovedí pre položky s krátkou odpoveďou

Číslo úlohy	Úroveň A
	test 3041
05	hrdinská, heroická
06	slovanskí / slovenskí bojovníci, Slovania / Slováci, slovanská / slovenská družina, posolstvo
07	silá, meč, pýcha, reč
08	dokáž, teraz
13	gordický uzol
14	iba (len) človek
15	túžby, sny, želania, potreby
16	hrať vysokú hru, nebude rešpektovať morálne zásady, nebude pracovať, nebude pracovať za málo peňazí
21	hrom, poklonu
22	rod
23	dráma / drámy
24	skladanie
29	sebaľútosť, sebaíronia, obvinenie, výčitka
30	literárna / dramatická postava
31	môcť
32	Tak / tak
37	víťaz, majster
38	zvádza (núti) k porovnávaní
39	peripetia, obrat, zvrät, obrat / zvrät deja
40	s prvotriednym rodokmeňom, majstrom republiky, nemôžeš ináč
45	jednočlenná slovesná veta
46	Ošetrovateľ povedal, že už viac nedostanete.
47	Skrčil sa, pretože (lebo) mu bolo zle.
48	Bude
53	existencializmus / existencializmus
54	príslovka (času)
55	predmetová
56	frazeologizmus, ustálené slovné spojenie
61	vzorcom, formálne, matematicky, číslom, číslami
62	malé, drobné, nepatrné
63	krídla motýľa / motýľové krídla
64	nebeské / vesmírne teleso
69	prirovnávanie
70	chatrč, vrkotanie
71	Sneží.
72	radosti / radosť
77	monológ
78	rozsobášiť sa – vziať sa / zobrať sa, uzavrieť manželstvo / sobáš, vydať sa / oženiť sa
79	demikát a kávu
80	(Vy) ste boli (taký dobrý)

PRÍLOHA C

Test zo slovenského jazyka a literatúry - úroveň A



MINISTERSTVO ŠKOLSTVA SLOVENSKEJ REPUBLIKY

STROMOVÁ 1, 813 30 BRATISLAVA


GENERÁLNA SKÚŠKA 2007
EXTERNÁ ČASŤ

SLOVENSKÝ JAZYK A LITERATÚRA

úroveň A

kód testu: **3041**

NEOTVÁRAJTE, POČKAJTE NA POKYN!
PREČÍTAJTE SI NAJPRV POKYNY K TESTU!

- Test obsahuje **80 úloh**.
- Na vypracovanie testu budete mať **120 minút**.
- V teste sa stretnete s dvoma typmi úloh:
 - pri úlohách s výberom odpovede vyberte správnu odpoveď spomedzi niekoľkých ponúkaných možností, z ktorých je vždy správna iba jedna. Správnu odpoveď zaznačte krížikom do príslušného políčka odpovedového hárka označeného piktogramom **x**.
 - pri úlohách s krátkou odpoveďou, ktorú tvorí jedno či niekoľko slov, píšete do príslušného poľa odpovedového hárka označeného piktogramom .
- Píšte čitateľne. Pri použití *tlačeného písma* rozlišujte *veľké a malé* písmená.
- Na začiatku každej časti testu sa z inštrukcií dozviete, ktorý odpovedový hárak máte použiť.
- Pri práci smiete používať iba pero s čiernou alebo modrou náplňou. Nesmiete používať zošity, slovníky, učebnice ani inú literatúru.
- Poznámky si robte na pomocný papier. Na obsah pomocného papiera sa pri hodnotení neprihliada.
- **Podrobnejšie pokyny na vyplňovanie odpovedového hárka sú na poslednej strane testu. Prečítajte si ich.**
- Pracujte rýchlo, ale sústreďte sa.

Želáme vám veľa úspechov!

Začnite pracovať, až keď dostanete pokyn!

Ukážka č. 1

Samo Chalupka – Mor ho!

(úryvok)

*No dokáž teraz, či máš toľko sily v meči, -
koľko pýchy vo tvojej, cáre, bolo reči. -
Ale ten nie! – zbroje sa bojí podlá duša:
a tu ti o slobodu dobrý ľud pokúša. -
Skočil medzi stráž svoju cár bledý od strachu:
a zlatý jeho stolec už sa váľa v prachu,
a mečom za ním Slovan cestu si preráža
a junák za junákom padá cárska stráža.-*

Pre úlohy 01 – 04 použite odpoveďový hárok s piktogramom **x** .

01 *Skočil medzi stráž svoju cár bledý od strachu*

Zvýraznené slovné spojenie zastáva vo vete funkciu

- (A) predmetu. (B) doplnku.
(C) zhodného prívlastku. (D) menného prísudku.

02 Po ktorom z uvedených slov prvého verša ukážky č. 1 nasleduje záväzná rytmická prestávka?

- (A) teraz (B) máš (C) toľko (D) sily

03 *No dokáž teraz, či máš toľko sily v meči*

Aký umelecký jazykový prostriedok predstavuje zvýraznená časť prvého verša z ukážky č. 1?

- (A) metonymia (B) metafora (C) symbol (D) alegória

04 *koľko pýchy vo tvojej, cáre, bolo reči*

Dve zo siedmich slov tohto verša (tejto vety) nie sú vetnými členmi. Jedným z nich je predložka vo a druhým slovo

- (A) koľko. (B) pýchy. (C) tvojej. (D) cáre.

Pre úlohy 05 – 08 použite odpoveďový hárok s piktogramom  .

- 05** Epické básnické skladby oslavujúce odvahu a statočnosť bojovníkov za národ, panovníka alebo cirkev, ako je napr. Hollého Svatopluk alebo Chalupkovo Mor ho!, nazývame epika.
Aké slovo treba doplniť na zakryté miesto v texte, aby vzniklo pravdivé tvrdenie?
- 06** V Dejinách slovenskej literatúry (1962) autori napísali: „*Najviac povznášalo Chalupkovu myseľ, že u Slovanov už dávno bola v platnosti „zásada obecnej slobody a rovnoprávnosti“.*“
Kto v básni *Mor ho!* vyjadril túto básnikovu ideu?
- 07** V prvých dvoch veršoch ukážky č. 1 autor vytvára paralelu medzi lexikálnymi významami slov. Vypíšte zo spomínaných veršov po dve kľúčové slová.
- 08** Vypíšte z prvého verša ukážky č. 1 jedno slovo, v ktorom dochádza k znelostnej asimilácii (spodobovaniu).

Test pokračuje na nasledujúcej strane

Ukážka č. 2

Honoré de Balzac – Otec Goriot

(úryvok)

„Si statočný chlapec, Bianchon. Ale ak by si miloval dajakú ženu, že by si za ňu dušu dal, a ak by ona potrebovala peniaze, veľa peňazí na toalety, koč, napokon na všemožné rozmary? Mám dve sestry, anjelsky krásne a nevinné, a chcem, aby boli šťastné. Kde vziať o päť rokov dvestotisíc frankov na ich veno? Ako vidíš, sú v živote okolnosti, keď treba hrať vysokú hru, zabudnúť na morálne zábrany a nekaziť si život zarábaním grošíkov.“

„Ale to mi dávaš, Eugène, otázku, aká sa kladie každému, keď vstupuje do života. No a ty chceš preťať gordický uzol mečom. Aby dakto mohol takto konať, môj drahý, musel by byť Alexandrom, ináč sa ide na galeje. Mňa zas obšťastňuje myšlienka, že si na vidieku vybudujem skromnú existenciu alebo že celkom jednoducho budem dediť po otcovi. Ľudské náklonnosti možno plne uspokojiť v najužšom kruhu tak ako v dajakom obrovskom kruhu. Ani Napoleon neobedúval dva razy a nemohol mať viacej mileniek ako medik, keď je na praxi v nemocnici u kapucínov. Šťastie, môj drahý, bude sa nám vždy držať medzi chodidlami nôh a temenom hlavy: a nech už nás ročne stojí milión alebo sto louisov, vnútorne ho prežívame vždy rovnako.“

„Vďaka, pomohol si mi, Bianchon!“

Pre úlohy 09 – 12 použite odpoveďový hárok s piktoqramom \times .

09

V ktorej z nasledujúcich možností je správne vysvetlený Bianchonov výrok, že Eugène by mohol vyriešiť svoj problém spôsobom naznačeným v ukážke č. 2, „*len ak by bol Alexandrom*“?

- (A) Eugène by musel byť najnemorálnejším človekom svojej doby.
- (B) Eugène by musel byť povýšený nad zákon.
- (C) Eugène by musel byť najstatočnejším bojovníkom svojej doby.
- (D) Eugène by musel byť zodpovedný za dodržiavanie zákonov.

10

V prvom odseku ukážky č. 2 Eugène Rastignac vyhlásil, že niekedy *treba v živote hrať vysokú hru*.

Ktorým z nasledujúcich spôsobov chcel Eugène dosiahnuť svoj cieľ?

- (A) Okradnúť a zabiť úžerničku, pričom sa presviedčal, že pomáha ľudstvu.
- (B) Využívať kontakty svojho otca na to, aby sa presadil v umeleckých kruhoch.
- (C) Zaliečať sa bohatým ženám a využiť ich mužov.
- (D) Hrať na parížskej burze a obohrávať bohatých šľachticov v kartách.

- 11 V ktorej z nasledujúcich možností sú uvedené len dokonavé slovesá?
- (A) miloval, dávaš, potrebovala (B) chcem, zabudnúť, vstupuje
- (C) vziať, uspokojiť, pomohol (D) držať, prežívame, vybudujem

- 12 V ktorej z nasledujúcich možností sú všetky uvedené väzby správne?
- (A) dať k niečomu súhlas, chápať niekoho
- (B) prísť pre niekoho, privykať k niečomu
- (C) rozumieť niekomu, adaptovať sa na niečo
- (D) dôvod na radosť, chcieť po niekom niečo

Pre úlohy 13 – 16 použite odpoveďový hárok s piktogramom .

- 13 Vypíšte z ukážky č. 2 slovné spojenie, ktorým Bianchon obrazne pomenoval kľúčovú otázku, ktorú musí vyriešiť každý mladý človek.

- 14 Zo slovného spojenia v predposlednom odseku ukážky č. 2 *Napoleon neobedúval dva razy* vyplýva, že aj Napoleon bol tiež .
- Ktoré dve slová treba logicky doplniť na zakryté miesto v texte, aby vzniklo pravdivé tvrdenie?

- 15 Napíšte jedno slovo, ktoré má rovnaký význam ako zvýraznené slovo vo vete:
- Ľudské **náklonnosti** možno plne uspokojiť v najužšom kruhu.*

- 16 Vypíšte z ukážky č. 2 jedno obrazné slovné spojenie, ktoré pomenúva spôsob, akým chce Eugène získať peniaze pre svoje sestry.

Test pokračuje na nasledujúcej strane

Ukážka č. 3

Ján Smrek – Village and city

(úryvok)

Čochvíľa v našom meste

Začnú stavať mrakodrapy

Architekti,

Výborní, podnikaví chlapi

Do ruky vezmú kružidlo,

tri – štyri trojuholníky

A narysujú palác preveliký,

S nesčíselnými poschodiami,

S kaviarňou pre pánov a dámy,

Kde bude tarok–klub pre politikov,

Separé pre básnikov.

Nikto by sa dnes nepohoršil,

Keby tak stavať začali

Hoc babylonskú vežu.

Lebo dnes nieto nemožností:

Prístroje kvádre režú,

Hrom a blesk vzdať musia poklonu

Kostre zo železobetónu!

V meste to vrie,

Život tam prudko napred chváta,

Je bohatý,

Na optimizmus strakatý,

Ale aj na dramatá.

Pre úlohy 17 – 20 použite odpoveďový hárok s piktogramom **x**.

17

Autori vitalizmu často využívajú tému stavania, obnovy povojnového sveta a oslavy ľudskej práce, aby

- (A) vyjadrili dôveru v tvorivé sily človeka a oslávili jeho schopnosť žiť naplno.
- (B) vyjadrili obdiv technike a vedeckému výskumu, ktoré vniesli do života systém a poriadok.
- (C) vyjadrili znepokojenie nad nehumánnymi pracovnými podmienkami robotníkov v mezivojnovej ČSR.
- (D) vyjadrili presvedčenie, že úcta k práci a poctivý život človeka zabránia vzniku ďalšej vojny.

18

Smrek v básni *Village and city* využil

- (A) nepravidelný rým.
- (B) združený rým.
- (C) prerývaný rým.
- (D) obkročný rým.

19

Ktorý slohový postup prevláda v texte básne v ukážke č. 3?

- (A) opisný
- (B) rozprávací
- (C) úvahový
- (D) informačný

20

V ktorej trojici slov všetky výrazy nesú štylistický príznak vitalizmu?

- (A) mesto, mrakodrapy, nesčíselnými
- (B) stavať, podnikať, trojuholníky
- (C) podnikaví, preveliký, nesčíselnými
- (D) separé, preveliký, chlapi

Pre úlohy 21 – 24 použite odpoveďový hárok s piktogramom .

- 21 Vypíšte z druhej strofy ukážky č. 3 prvé a posledné slovo personifikácie.
- 22 Ktorú gramatickú kategóriu majú spoločnú slová **separé**, **poschodiami** nachádzajúce sa v ukážke č. 3?
- 23 Nájdite v tretej strofe ukážky č. 3 jedno zastarané slovo a napíšte súčasné spisovné slovo s rovnakým lexikálnym významom.
- 24 Akým slovtvorným postupom je vytvorené slovo **tarok-klub**?

Test pokračuje na nasledujúcej strane

Ukážka č. 4

William Somerset Maugham – Sladký domov

(úryvok)

(Kuchyňa. Na jednom konci stojí plynový sporák a na druhom kredenc s taniermi a hrncami. William sedí na stoličke, nohy má vyložené na druhej, číta brožovaný román. Vojde Frederick s plným uhliakom.)

FREDERICK (skladá uhliak): *Bohatstvo, to je ľarcha. Mohol by si to aspoň vyniesť hore.*

WILLIAM (veselo): *Mohol, ale nevynesiem.*

FREDERICK: *Po zranení ruky už nemám takú silu ako voľakedy.*

WILLIAM (podozrievavo): *Ktorú ruku si mal zranenú?*

FREDERICK (pohotovo): *Obidve.*

WILLIAM: *Tak vynes uhlie na hlave. To je aj tak najzdravšie. A prospieva to postave.*

FREDERICK: *Od teba sa človek nedočká uznania.*

WILLIAM: *A nie je to moja náplň práce. Ja varím. Nemôžem sa starať o všetko.*

FREDERICK: *Varíš? Mne sa zdá, že len sedíš. Nevidím dôvod, prečo by som sa ja mal roztrhať.*

WILLIAM: *Nevieš si zorganizovať robotu. Domáce práce sú strašne jednoduché, len si ich treba pekne rozplánovať. Ja to viem, ale neprezradím.*

FREDERICK: *Ja som taký somár. Mohol by som vedieť, že si vyberieš ľahšiu robotu.*

WILLIAM: *Vybral som si to, čo najlepšie viem. Aj to je jedno z tajomstiev organizácie. Varenie je umenie. Ostatné môže urobiť aj somár.*

Pre úlohy 25 – 28 použite odpoveďový hárok s piktogramom \times .

- 25** Ku ktorému dramatickému žánru patrí text ukážky č. 4?
(A) komédia (B) tragédia (C) dráma (D) melodráma
- 26** Ktorú stránku ústneho prejavu dramatických postáv usmerňujú zvýraznené dve autorské poznámky v ukážke č. 4?
(A) gestikuláciu (B) intonáciu (C) intenzitu (D) rytmus
- 27** Slovo **Bohatstvo**, ktorým sa začína prvá Frederickova replika v ukážke č. 4, vyjadruje
(A) bežnú nadávku. (B) poetické označenie uhlia.
(C) začiatok porekadla. (D) oslovenie abstraktnej bytosti.
- 28** V ktorej z nasledujúcich možností nie je správne určená nasledujúca časť z Frederickovej repliky: „**Varíš?**“
(A) jednoduchá dvojčlenná veta (B) dvojčlenná veta s výpustkou (elipsou)
(C) opytovacia veta (D) slovesný prísudok

Pre úlohy 29 – 32 použite odpoveďový hárok s piktogramom .

- 29** Slovo **somár** sa vyskytlo tak u Fredericka, ako aj vo Williamovej replike. William týmto slovom vyjadril pohrdanie. Napíšte jedným slovom, aký pocit vyjadril slovom **somár** Frederick.
- 30** Akým literárnym pojmom označujeme tú zložku dramatického diela, ktorá je v ukážke č. 4 pomenovaná ako *Frederick a William*?
- 31** Vyhľadajte v prvých troch replikách ukážky č. 4 jedno modálne sloveso a napíšte ho v neurčitku.
- 32** Vypíšte z ukážky č. 4 prvé slovo z tej repliky, v ktorej sa po prvý raz v texte objavuje *irónia*.

Test pokračuje na nasledujúcej strane

Ukážka č. 5

Osvald Záhradník – Sonatina pre páva

(úryvok)

- BELAN:** *Ja to myslím vážne...(radostne) Kúpim si najlepšieho psa na svete. Írskeho setra... Srst' sa mu bude jagať a vlniť ako roztancované červené zlato... Od detstva som túžil po takom psovi... Čistokrvného... S rodokmeňom... S prvotriednym rodokmeňom...*
- GARA:** *Psi by nemali mať rodokmeň...*
- BELAN:** (ničomu nerozumie) *Prečo?*
- GARA:** *Pávy nemajú a sú krásne... Rafael tiež nemal...*
- BELAN:** (nerozhodne) *U psov je to iné.*
- GARA:** *Myslím, že nie... Takého psa vlastne nemôžeš mať nikdy naozaj rád... Ten rodokmeň ťa neustále zvädza k porovnávaniu... Musíš porovnávať... So šampiónom okresu, kraja... S majstrom republiky... Môžeš obdivovať, ale stále ťa núti k porovnávaniu... Nemôžeš ho ľubiť bezvýhradne... Láska neznáša porovnávanie... A sú aj chúlостiví... Príliš vyšľachtení... Takému psovi aby človek vykal... Najlepší sú kríženci... U takého psa neurčíš predkov ani kompjuterom... A neporovnávaš... Nemáš s kým... Niekedy sú to hotové obludy a miluješ ich. Nemôžeš ináč...*

Pre úlohy 33 – 36 použite odpoveďový hárok s piktogramom x.

- 33** Kto je Rafael, o ktorom v ukážke č. 5 hovorí postava nazvaná Gara?
- (A) svetoznámy maliar (B) neznámy človek
(C) pes (D) páv
- 34** V ktorej z nasledujúcich možností je uvedený nesprávny znak drámy?
- (A) Dramatický žáner je určený predovšetkým na scénickú realizáciu.
(B) V dráme je dominantná priama charakteristika postáv.
(C) V dráme vyjadruje autor svoje pocity a názory cez postavy.
(D) V dráme sa len výnimočne vyskytuje postava rozprávača.
- 35** V ktorej z nasledujúcich možností je uvedený nesprávny údaj o úvahe?
- (A) V lyrike sa úvaha uplatňuje hlavne v reflexívnej lyrike.
(B) V epike sa úvaha nachádza aj v pásme postáv.
(C) V dráme sa úvaha nachádza len v monológoch postáv.
(D) V publicistike sa úvaha nachádza hlavne v analytických útvaroch.
- 36** Hrdinovia v ukážke č. 5 debatujú o kráse, pričom vychádzajú z protikladných názorov na jej podstatu. V ktorej z nasledujúcich možností sú správne uvedené prvé dve slová z repliky, ktorou sa jeden z hovoriacich prihlásil k spontánnemu (mimovoľnému) chápaniu krásy?
- (A) Od detstva (B) Psi by (C) Pávy nemajú (D) Takého psa

Pre úlohy 37 – 40 použite odpoveďový hárok s piktogramom .

37 Napíšte slovo, ktoré má rovnaký význam ako slovo **šampión** z poslednej repliky v ukážke č. 5.

38 Vypíšte z poslednej repliky Garu v ukážke č. 5 jednu nesprávnu väzbu.

39 Napíšte názov fázy, ktorá patrí na zakryté miesto v dejovej osnove klasickej tragédie:
1. *expozícia/úvod* 2. *kolízia/zauzlenie* 3. *kríza/vyvrcholenie* 4. /
5. *katarzia/rozuzlenie*

40 Vyhľadajte v texte ukážky č. 5 **trojčlennú figúru významového stupňovania** a vypíšte jeden príklad z najvyššieho stupňa.

Test pokračuje na nasledujúcej strane

Ukážka č. 6

Rudolf Sloboda – Stratený raj

(úryvok)

Keď toto predseda vybavil, vyzdvihol si svoje vedro a išiel sa postaviť do radu na apomorfín. Ešte ho ani nemal vo svale, už dostal zlú náladu. V tejto chvíli videl pred sebou budúcnosť ako jasavú. Bude to život bez toho svinstva, bude to úžasné. Ani tieto problémy nebude mať - tieto maličké dohody, ktoré sa neustále musia upevňovať, lebo prichádzajú stále noví a noví pacienti a zabúdajú na zvyklosti, neuznávajú ich, každého treba stokrát upozorňovať. Je to drina.

Keď dostával injekciu, vyšla z izolačky sestrička a Jano videl, že delirant Rudo Čierny sedí na posteli. Kývala sa mu hlava, ústa mal otvorené, akoby bol náhle ohluchol. Nesedel dlho. Zrazu sa zvalil na chrbát a zmeravel.

„Už mu je lepšie?“ opýtal sa Jano sestričky.

„Je zázrak, že ešte žije,“ povedala, „je celkom zničený.“

Jano išiel do baru. Skrčil sa a bolo mu zle. Ošetrovateľ mu podal pohárik do roztrasených rúk a pýtal sa:

„Čo je s vami?“


Jano vypil víno a okamžite začal vracat’.

„Nemáte to piť!“ povedal prísne ošetrovateľ.

„Zabudol som,“ zamrmlal Jano a uškrnul sa.

„Už viac nedostanete,“ povedal ošetrovateľ, zvyknutý na čierny humor baru.

Pre úlohy 41 – 44 použite odpoveďový hárok s piktogramom .

- 41** Hrdina knihy *Stratený raj* sa dostal do ťažkej životnej situácie. Podľa ukážky č. 6 sa Jano stal
(A) delirantom. (B) ošetrovateľom. (C) pacientom. (D) väzňom.
- 42** Jano z ukážky č. 6 veril, že jeho ďalšia budúcnosť bude úžasná, lebo
(A) prichádzajú stále noví pacienti. (B) zoznámil sa s Rudom Čiernym.
(C) sa zamiloval do sestričky. (D) sa zbaví závislosti.
- 43** Rozprávač v ukážke č. 6 označil udalosti okolo Jana v bare za *čierny humor*. Autor mal tým na mysli, že
(A) ošetrovateľ chcel ušetriť víno. (B) Jano zabudol, že nesmie piť.
(C) ošetrovateľ mu sám podal alkohol. (D) Jano utrpel fyzický šok.
- 44** „ sa považuje za zjednotenie všetkých zložiek diela, prejav jeho homogenity a zároveň za znak jeho príslušnosti k nadindividuálnemu celku, napr. romantizmu (J. Bakoš).“
Ktoré z nasledujúcich slov alebo slovných spojení patrí na zakryté miesto v uvedenej definícii?
(A) Forma spisovného jazyka (B) Dejová línia
(C) Kompozícia (D) Štýl

Pre úlohy 45 – 48 použite odpoveďový hárok s piktogramom .

45 *Už mu je lepšie?* Určte vetu z hľadiska členitosti.

46 „*Už viac nedostanete,*“ povedal ošetrovateľ.
Uvedenú priamu reč prepíšte vo forme nepriamej reči.

47 Zo súvetia *Skrčil sa a bolo mu zle* utvorte podradovacie súvetie s vedľajšou vetou príčinnou.

48 V texte ukážky č. 6 autor použil vnútorný monológ. Napíšte z neho prvé slovo.

Test pokračuje na nasledujúcej strane

Ukážka č. 7

Peter Karvaš – Intímne dialógy

(úryvok)

„No konečne. Už som si myslel, že budeš zapierať donekonečna.“

„Nič nepriznávam a nikto ma k nijakému priznaniu neprinúti.“

„To viem. Všetci sme dobre vedeli, kto je Čierny Berco.“

„No a čo. Bol som kápo na šiestom baraku. Váš Čierny Berco! A ďalej? Nikoho som nezahlušil, staral som sa iba o poriadok. Mohli ste dostať aj horšieho. Plnil som iba rozkazy.“

„To je fakt. Rozkazy esesáckeho táborového veliteľstva.“

„A mal som sa dať odstrelit? Také boli časy. To predsa vieš, nie?“

„Ale ty si bol náš, nie ich! Ty si bol od Prešova či skade! To značí, že si na rozdiel od nich bil svojich! A kradol nám tie úbohé prídely žrádla! A reval si na nás ako na dobytok! A staval si nás do pozornu na apele! Ty si bol náš, Berco, a slúžil si tamtým do roztrhania tela!“

Pre úlohy 49 – 52 použite odpoveďový hárok s piktogramom X.

- 49** Témou ukážky č. 7 je zobrazenie
- (A) života väzňov v koncentračných táboroch.
 - (B) osudov vojnových zajatcov počas 1. svetovej vojny.
 - (C) spomienok veliteľa oddielu SS.
 - (D) osudov partizánov počas 2. svetovej vojny.
- 50** V ktorej z nasledujúcich možností je uvedené správne zoradenie viet, zodpovedajúce textu ukážky č. 7?
1. Ja som iba poslúchal. 2. Vtedy sa inak nedalo. 3. Nič zlé som neurobil. 4. Kričal si na nás ako besný.
- (A) 3–1–2–4 (B) 1–2–3–4 (C) 4–1–3–2 (D) 2–4–1–2
- 51** V ktorej z nasledujúcich možností sú uvedené podstatné mená s rovnakým skloňovacím vzorom?
- (A) žrádlo, kápo, telo (B) telo, veliteľstvo, apel
- (C) dobytok, rozkaz, Berco (D) Berco, kápo, veliteľ
- 52** V poslednom odseku ukážky č. 7 autor ukončil všetky vety výkričníkom. Urobil tak preto, lebo literárna postava vyjadruje
- (A) rozkaz. (B) posolstvo. (C) obvinenie. (D) žiadosť.

Pre úlohy 53 – 56 použite odpoveďový hárok s piktogramom .

53 Napíšte názov umeleckého smeru, ktorý zámerne stavia postavy literárnych diel do vyhranených, ťažko riešiteľných situácií, v ktorých sa však musia rozhodovať a znášať následky týchto rozhodnutí.

54 Do akého slovného druhu patrí slovo **donekonečna**?

55 Určte druh vedľajšej vety v súvetí *Všetci sme dobre vedeli, kto je Čierny Berco*.

56 Pomenujte lexikologickým termínom slovné spojenie **slúžiť do roztrhania tela**.

Test pokračuje na nasledujúcej strane

Ukážka č. 8

J. Grygar – Chaos v slnečnej sústave

(úryvok)

Poriadok v slnečnej sústave

Formulácia Newtonovho gravitačného zákona umožnila matematicky vyjadriť presné analytické riešenie problému dvoch telies obiehajúcich vo vákuu okolo spoločného ťažiska. Rozmery telies možno vzhľadom na ich vzájomnú vzdialenosť zanedbať. Vzdialenosti planét od Slnka sú také veľké, že ako samotné planéty, tak aj plynné Slnko možno dobre nahradiť matematickými bodmi, v ktorých je sústredená hmota telies. Slnečná sústava je príkladom jednoduchosti a poriadku.

Súčasná poznatky o neporiadku

S prejavmi neporiadku sa stretávali vedci v iných odboroch prírodných vied, napr. v meteorológii. Na rozdiel od dynamiky planetárnej sústavy tu ide o množstvo vstupných parametrov (údaje o okamžitom stave počasia na zemeguli). **E. Lorenz až vtedy zistil, že musí vziať do úvahy koncepciu chaosu, keď v počítačových simuláciách vývoja počasia opakovane predpovede počasia za nepatrne zmenených počiatočných podmienok. Pochopil, hoci pôvodne predpokladal inak, že aj malé zmeny vstupných dát vedú k drasticky odlišnému počasiu. Podľa slov jedného meteorológa „mávnutie motýľích krídiel v Hong-Kongu dramaticky ovplyvní počasia o mesiac v Londýne...“**

Pre úlohy 57 – 60 použite odpoveďový hárok s piktogramom **X**.

- 57** V ktorej z nasledujúcich možností je správne uvedený dôvod, prečo môžu vedci pri astrofyzikálnych výpočtoch zanedbať rozmery planét slnečnej sústavy?
- (A) Planéty sú príliš malé. (B) Planét je príliš mnoho.
(C) Planéty sú od seba veľmi vzdialené. (D) Planéty obiehajú vo vákuu.
- 58** Z textu ukážky č. 8 vyplýva, že Lorenz na základe svojich pokusov vyslovil predpoklad, že v meteorológii platí pri usporiadaní javov princíp
- (A) poriadku. (B) chaosu.
(C) nepredstaviteľnosti javov. (D) neukončenosti javov.
- 59** Ako sa nazýva využitie jazykových prostriedkov z rôznych jazykových štýlov v jednom slohovom útvare?
- (A) hyperbolizácia (B) hybridizácia (C) sylogizmus (D) synergia
- 60** V ktorej z nasledujúcich možností sú uvedené v správnom poradí druhy vedľajších viet v zvýraznenom súvetí z ukážky č. 8?
- (A) Vedľajšia veta prívlastková a predmetová.
(B) Vedľajšia veta predmetová a prívlastková.
(C) Vedľajšia veta príslovková miery a prívlastková.
(D) Vedľajšia veta predmetová a príslovková časová.

Pre úlohy 61 – 64 použite odpoveďový hárok s piktogramom .

- 61** Newtonov gravitačný zákon možno vyjadriť slovami alebo .
Aké slovo treba, na základe textu ukážky č. 8, doplniť na zakryté miesto, aby vzniklo pravdivé tvrdenie?
- 62** Lorenz pôvodne očakával, že malé zmeny vo vstupných údajoch z meteorologických družíc vyvolajú zmeny v očakávanom počasí.
Aké slovo treba, na základe textu ukážky č. 8, doplniť na zakryté miesto, aby vzniklo pravdivé tvrdenie?
- 63** V slovnom spojení **motýlie krídla** zmeňte prívlastok na iný druh, ktorý nebude vyjadrený zvieracím prídavným menom, pričom vecný význam slovného spojenia zostane zachovaný.
- 64** Slovo **mesiac** je v ukážke č. 8 napísané s malým začiatočným písmenom, pretože nepomenúva .
Aké slovné spojenie treba doplniť na zakryté miesto v texte, aby vzniklo pravdivé tvrdenie?

Test pokračuje na nasledujúcej strane

Ukážka č. 9

Alexander Sergejevič Puškin – Zimný večer

(úryvok)

*Búrka nebo čerňou kryje,
víri snežné chumáče,
ako divé zviera vyje,
ako dieťa zaplače,
na streche vo vetchej slame
zašuští hrou zloducha,
ako pútnik nečakane
na oblok nám zabúcha.*

*Naša chatrč, biedna bárka,
smutná je a temravá.
Čože si tak, moja starká,
stíchla, čo ťa uspáva?
Vari z toho zavýjania
si dnes dáko zmorená,
či ťa ťahá do driemania
vrkotanie vretena?*

*Vypime si, zažeň
družka mojej mladosti,
zapime žiaľ – kde džbánok?
Srdcu treba radosti.
Zaspievaj mi o vtáčati,
čo má more, slobodu,
zaspievaj mi o dievčati,
čo šlo ráno po vodu.*

Pre úlohy 65 – 68 použite odpoveďový hárok s piktogramom **✘**.

65 V ktorej z nasledujúcich možností je správne určený literárny druh a žáner ukážky č. 9?

(A) lyrika – modlitba

(B) epika – báseň

(C) lyrika – báseň

(D) epika – pieseň

66 Vo verši ... *zapime žiaľ – kde džbánok...* je zvýraznená časť textu

(A) elipsou.

(B) osamostatneným vetným členom.

(C) epizeuxou.

(D) pripojeným vetným členom.

67 Ktoré slovo patrí na zakryté miesto v tretej strofe ukážky č. 9?

(A) sen

(B) túžbu

(C) spánok

(D) predstavy

68 Akým vetným členom je zvýraznené predložkové spojenie vo vete **Na streche vo vetchej slame búrka zašuští?**

(A) príslovkovým určením miesta

(B) priamym predmetom

(C) príslovkovým určením spôsobu

(D) nezhodným prívlastkom

Pre úlohy 69 – 72 použite odpoveďový hárok s piktogramom .

69 Aký umelecký jazykový prostriedok predstavuje podčiarknuté slovné spojenie búrka ako divé zviera vyje?

70 Vypíšte z druhej strofy básne jedno slovo, ktoré obsahuje slabikotvornú spoluhlásku.

71 Preštylizujte vetu **Viri snežné chumáče** tak, aby sa nezmenil jej význam a zároveň sa táto dvojčlenná veta zmenila na jednočlennú slovesnú.

72 Vypíšte z tretej strofy básne slovo, ktoré je synonymom k slovu **veselosť**.

Test pokračuje na nasledujúcej strane

Ukážka č. 10

Janko Jesenský – 

(úryvok)

– Ak aj tento odíde bez večere, rozsobášim sa. Žena je povinná ctíť si muža. Ctí si ma? Uráža. Varí demikát a kávu. To je znevažovanie, teda urážanie. Povinná je muža napomáhať v domácnosti. Napomáha? Nepostelie, neušije, nezapláta. Má materské povinnosti. Plní ich? Každého pytača vyženie... To sú príčiny k rozvodu. Musia byť... Ale, pán doktor, vysokoctený pán doktor! Hľa, na čo som ja od pondelka v mojich bezsenných nociach prišiel... Vy budete taký dobrý a napíšete advokátsky list.

– V akom zmysle?

– V takom zmysle, že ak v sobotu, na siedmu hodinu večernú moja žena neupečie kačku a nespraví gaštanové pyrė, sa ja, Škereň, rozsobášim s ňou. Vy totižto budete nútený, ako môj advokát, už v nedeľu začať žalobu o rozsobáš... Advokátsky list moja žena ešte nikdy nedostala... Firma advokátskej kancelárie... Taká pečiatka... Slová 'advokát, žaloba' naháňajú strach... Pár paragrafov do listu... Číslice, punkty... Naľaká sa a upečie... Každý sa bojí súdov ako čert svätenej vody, nieto žena... Upečie... Stavím sa. Päťdesiat korún stavím.

Pre úlohy 73 – 76 použite odpoveďový hárok s piktogramom .

- 73** Ktoré slovo alebo slovné spojenie najlepšie vystihuje obsah ukážky č. 10 a zároveň je aj názvom celej poviedky Janka Jesenského?
- (A) Hlad (B) Večera
(C) Sýty hladnému neverí (D) Otec advokát
- 74** Slovné spojenie **báť sa ako čert svätenej vody** je
- (A) združeným pomenovaním. (B) ustáleným slovným spojením.
(C) porekadlom. (D) príslovím.
- 75** Ktoré z nasledujúcich slovných spojení má podobný význam ako slovné spojenie **šalamúnske riešenie**?
- (A) hlúpe rozhodnutie súdu (B) zlé, nespravodlivé riešenie
(C) múdre, neočakávané rozhodnutie (D) riešenie matematického príkladu
- 76** Ktoré z nasledujúcich tvrdení o Škereňovi nevyplýva z textu ukážky č. 10?
- (A) Vyhráza sa, že sa rozsobáši, lebo jeho žena sa nestará o domácnosť.
(B) Chce poslať žene úradný list, aby sa zľakla a navarila slávnostné jedlo.
(C) Chce sa stavať s advokátom, že ho žena po rozsobášení bude viac poslúchať.
(D) Chce vydať dcéru.

Pre úlohy 77 – 80 použite odpoveďový hárok s piktogramom .

77 Ako sa volá prehovor jednej postavy?

78 Nájdite v prvej vete ukážky č. 10 jeden zastaraný výraz a nahraďte ho súčasným, aktuálnym antonymickým výrazom.

79 Vypíšte z prvých piatich viet ukážky č. 10 jeden viacnásobný vetný člen.

80 Napíšte označené sloveso vo vete *Vy **budete** taký dobrý...* v minulom čase.

Koniec testu

