

Externá časť maturitnej skúšky 2007

**Záverečná správa zo štatistického spracovania testu
z anglického jazyka úroveň A**

RNDr. Viera Ringlerová

ŠPÚ Bratislava 2007

OBSAH

ÚVOD	4
1 TESTOVANÍ ŽIACI	5
2 VÝSLEDKY	7
2.1 Všeobecné výsledky	7
2.2 Analýza rozdielov vo výsledkoch.....	11
2.2.1 Rozdiely podľa typu škôl.....	11
2.2.2 Rozdiely podľa krajov	14
2.2.3 Rozdiely podľa zriaďovateľa.....	15
2.2.4 Rozdiely podľa pohlavia.....	16
2.2.5 Rozdiely podľa známky.....	17
3 POLOŽKOVÁ ANALÝZA	19
3.1 Psychometrické charakteristiky testu.....	20
3.2 Porovnanie variantov testu AJ07A	21
3.3 Obtiažnosť a úspešnosť	23
3.4 Reliabilita a medzipoložková korelácia	26
3.5 Kľúče a distraktory	29
3.6 Citlivosť.....	34
3.7 Distribúcia úspešnosti a citlivosť	36
3.8 Neriešenosť	47
3.9 Súhrnné charakteristiky položiek	51
ZÁVER	55
LITERATÚRA	56
PRÍLOHA A	57
Prepojenie variantov testu	57
PRÍLOHA B	58
Kľúč správnych odpovedí	58
PRÍLOHA C	60
Test z anglického jazyka – úroveň A.....	60

Vysvetlivky:

MS	-	maturitná skúška
EČ	-	externá časť maturitnej skúšky
GYM	-	gymnázia
SOŠ	-	stredné odborné školy
ZSŠ	-	združené stredné školy
SOU	-	stredné odborné učilišťa
N	-	veľkosť súboru, počet žiakov
BA	-	Bratislavský kraj
TT	-	Trnavský kraj
TN	-	Trenčiansky kraj
NR	-	Nitriansky kraj
ZA	-	Žilinský kraj
BB	-	Banskobystrický kraj
PO	-	Prešovský kraj
KE	-	Košický kraj
Typ školy 1	-	členenie škôl na dve skupiny: gymnázia a ostatné
Typ školy 2	-	členenie škôl na gymnázia, stredné odborné školy, združené stredné školy, stredné odborné učilišťa
Sig.	-	obojstranná signifikancia, štatistická významnosť
AJ07A	-	označenie testu z anglického jazyka úrovne A
P.Bis	-	Point Biserial, medzipoložková korelácia, korelácia položky so zvyškom testu
r	-	korelačný koeficient

Úvod

Dňa 28. marca 2007 sa konala externá časť maturitnej skúšky (ďalej EČ MS) z anglického jazyka.

Cieľom EČ MS je priniesť porovnateľné výsledky pre žiakov z celého Slovenska.

V prvej časti správy uvádzame údaje o počte testovaných žiakov a zúčastnených škôl.

V druhej časti správy prezentujeme výsledky testu prostredníctvom základných štatistických charakteristík testu, distribúcie úspešnosti žiakov a výsledky spracované podľa vybraných triediacich znakov.

V časti správy *Položková analýza* predkladáme informácie o psychometrických charakteristikách testu, reliabilite testu, obťažnosti, citlivosti a neriešenosti testových položiek. Súhrnné vyhodnotenie položiek testu poskytuje prehľad vlastností jednotlivých položiek.

Informácie, ktoré správa prináša, sú určené tvorcom testov a didaktikom jednotlivých predmetov. Závery a odporúčania, vyplývajúce zo štatistických zistení, sú smerované ku skvalitneniu tvorby meracích nástrojov. Veríme, že zistenia budú podnetné, pozitívne ovplyvnia tvorbu maturitných testov, tvorcom poslúžia k hlbšej analýze použitých meracích nástrojov a didaktikom pomôžu pri prehodnocovaní a úprave obsahu učiva. Boli by sme radi, keby si externá maturitná skúška získala dôveru a kredit nielen v rámci Slovenska, ale aj Európskej únie.

1 Testovaní žiaci

Do testovania v predmete anglický jazyk, úroveň A sa zapojilo spolu 6112 žiakov z 361 škôl.

V nasledujúcich tabuľkách uvádzame počty žiakov a škôl zapojených do testovania v predmete anglický jazyk vyššia úroveň (test AJ07A) triedené podľa krajov, zriaďovateľa školy, typu školy, pohlavia a variantov.

1. tabuľka Počet škôl a žiakov podľa krajov

		Školy		Žiaci	
		počet	%	počet	%
Kraj	BA	64	17,7%	1342	22,0%
	TT	33	9,1%	632	10,3%
	TN	33	9,1%	648	10,6%
	NR	52	14,4%	771	12,6%
	ZA	36	10,0%	608	9,9%
	BB	47	13,0%	771	12,6%
	PO	53	14,7%	662	10,8%
	KE	43	11,9%	678	11,1%
	Spolu	361	100,0%	6112	100,0%

2. tabuľka Počet škôl a žiakov podľa zriaďovateľa

		Školy		Žiaci	
		počet	%	počet	%
Zriaďovateľ	Státne školy	289	80,1%	5118	83,7%
	Súkromné školy	29	8,0%	279	4,6%
	Cirkevné školy	43	11,9%	715	11,7%
	Spolu	361	100,0%	6112	100,0%

3. tabuľka Počet škôl a žiakov podľa typu školy

		Školy		Žiaci	
		počet	%	počet	%
Typ školy	GYM	204	56,5%	5405	88,4%
	SOŠ	119	33,0%	574	9,4%
	ZSŠ	32	8,9%	120	2,0%
	SOU	6	1,7%	13	,2%
	Spolu	361	100,0%	6112	100,0%

4. tabuľka Počet žiakov podľa pohlavia

		počet	%
Pohlavie	chlapci	2467	40,4%
	dievčatá	3645	59,6%
	Spolu	6112	100,0%

V ďalšej časti uvádzame výsledky, ktoré potvrdzujú rovnomerné rozloženie variantov v testovanej populácii.

5. tabuľka Počet žiakov podľa variantov

		počet	%
Variant	2604	3065	50,1%
	2612	3047	49,9%
	Spolu	6112	100,0%

Najviac žiakov, ktorí písali test vyššej úrovne, bolo z gymnázií (88,4 %), zo štátnych škôl (83,7 %) a z Bratislavského kraja (22 %). Tento test si vybralo viac dievčat ako chlapcov.

2 Výsledky

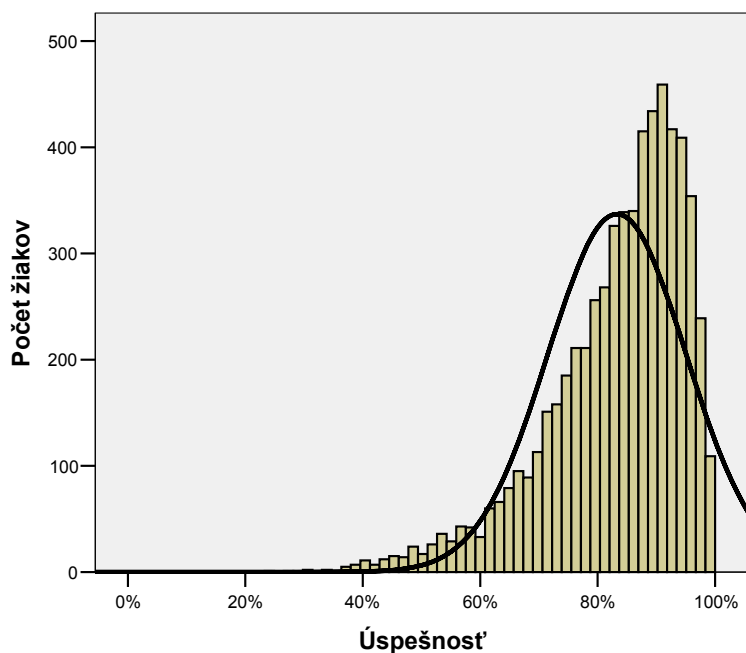
2.1 Všeobecné výsledky

V tejto časti uvádzame všeobecné výsledky z testovania. Sú tu výsledné psychometrické charakteristiky testu. Vzhľadom k dosiahnutej vysokej hodnote priemernej úspešnosti v teste a celkovo dobrým štatistickým charakteristikám jednotlivých položiek, nebola žiadna položka navrhnutá na prebodovanie. Ďalej v tejto kapitole prezentujeme rozdiely vo výsledkoch podľa vybraných triediacich znakov.

6. tabuľka Výsledné psychometrické charakteristiky percentuálnej úspešnosti testu

	Test			
	AJ07A			
	Časť			
	Počúvanie	Gramatika	Čítanie	Spolu
Počet testovaných žiakov	6112	6112	6112	6112
Maximum	100,0	100,0	100,0	100,0
Minimum	10,0	12,5	,0	24,2
Priemer	86,0	80,4	83,4	83,3
Štandardná odchýlka	13,0	12,5	15,2	11,8
Intervalový odhad úspešnosti populácie - dolná hranica	60,6	55,9	53,6	60,1
Intervalový odhad úspešnosti populácie - horná hranica	100,0	100,0	100,0	100,0
Štandardná chyba priemernej úspešnosti	,2	,2	,2	,2
Interval spoľahlivosti pre priemernú úspešnosť - dolná hranica	85,7	80,1	83,1	83,0
Interval spoľahlivosti pre priemernú úspešnosť - horná hranica	86,3	80,8	83,8	83,6
Cronbachovo alfa	,713	,808	,759	,890
Štandardná chyba merania pre úspešnosť	6,9	5,5	7,5	3,9
Intervalový odhad úspešnosti individuálneho žiaka	13,6	10,8	14,6	7,7

1. graf Výsledný histogram úspešnosti



Žiaci dosiahli priemernú úspešnosť 83,3 %. Hranicu úspešnosti 33 % nedosiahlo 5 žiakov, čo predstavuje necelú tisícinu percenta maturantov z anglického jazyka vo vyššej úrovni.

V 7. tabuľke uvádzame rozdelenie žiakov, ktorí dosiahli úspešnosť menšiu ako 33 %, podľa pohlavia a typu školy.

7. tabuľka Rozdelenie žiakov s úspešnosťou menšou ako 33%

		Pohlavie	
		dievčatá	Spolu
Typ školy	GYM	2	2
	SOŠ	3	3
Spolu		5	5

8. tabuľka Prepojenie úspešnosti a percentilu

AJ07A variant 2604 a 2612

	Úspešnosť	Percentil	Počet žiakov
1	24,2	,0	1
2	27,5	,0	1
3	28,3	,0	1
4	30,0	,0	2
5	33,3	,1	2
6	35,0	,1	1
7	36,7	,1	2
8	37,5	,2	3
9	38,3	,2	3
10	39,2	,3	4

11	40,0	,3	5
12	40,8	,4	6
13	41,7	,5	2
14	42,5	,5	5
15	43,3	,6	4
16	44,2	,7	8
17	45,0	,8	7
18	45,8	,9	8
19	46,7	1,1	5
20	47,5	1,1	9
21	48,3	1,3	14
22	49,2	1,5	10
23	50,0	1,7	5
24	50,8	1,8	12
25	51,7	2,0	12
26	52,5	2,2	14
27	53,3	2,4	13
28	54,2	2,6	23
29	55,0	3,0	9
30	55,8	3,1	20
31	56,7	3,5	17
32	57,5	3,7	26
33	58,3	4,2	18
34	59,2	4,5	24
35	60,0	4,8	33
36	60,8	5,4	23
37	61,7	5,8	37
38	62,5	6,4	37
39	63,3	7,0	29
40	64,2	7,4	38
41	65,0	8,1	41
42	65,8	8,7	45
43	66,7	9,5	50
44	67,5	10,3	49
45	68,3	11,1	40
46	69,2	11,7	51
47	70,0	12,6	62
48	70,8	13,6	69
49	71,7	14,7	82
50	72,5	16,1	74
51	73,3	17,3	84
52	74,2	18,7	85
53	75,0	20,0	100
54	75,8	21,7	110
55	76,7	23,5	101
56	77,5	25,1	95
57	78,3	26,7	116
58	79,2	28,6	125
59	80,0	30,6	131
60	80,8	32,8	138
61	81,7	35,0	130
62	82,5	37,2	154

63	83,3	39,7	172
64	84,2	42,5	180
65	85,0	45,4	159
66	85,8	48,0	164
67	86,7	50,7	176
68	87,5	53,6	205
69	88,3	57,0	210
70	89,2	60,4	206
71	90,0	63,8	228
72	90,8	67,5	226
73	91,7	71,2	233
74	92,5	75,0	201
75	93,3	78,3	216
76	94,2	81,8	212
77	95,0	85,3	197
78	95,8	88,5	205
79	96,7	91,9	149
80	97,5	94,3	131
81	98,3	96,4	108
82	99,2	98,2	74
83	100,0	99,4	35

Podľa výsledkov prepojenia úspešnosti a percentilu v 8. tabuľke vidíme, že test lepšie rozlišoval slabších žiakov. 50,7. percentil dosiahli žiaci, ktorých úspešnosť bola 86,7 %. To znamená, že cca polovica žiakov dosiahla úspešnosť nižšiu ako 86,7 %. Polovica žiakov s lepším výsledkom bola rozdelená do 16 skupín, polovica žiakov s horším výsledkom bola rozdelená do 67 skupín. Žiak, ktorý dosiahol úspešnosť 50 % sa umiestnil v 1,7. percentile, čiže 1,7 % zo všetkých testovaných žiakov dosiahlo v teste horší výsledok a 98,3 % žiakov dosiahlo v teste lepší alebo rovnaký výsledok ako on.

2.2 Analýza rozdielov vo výsledkoch

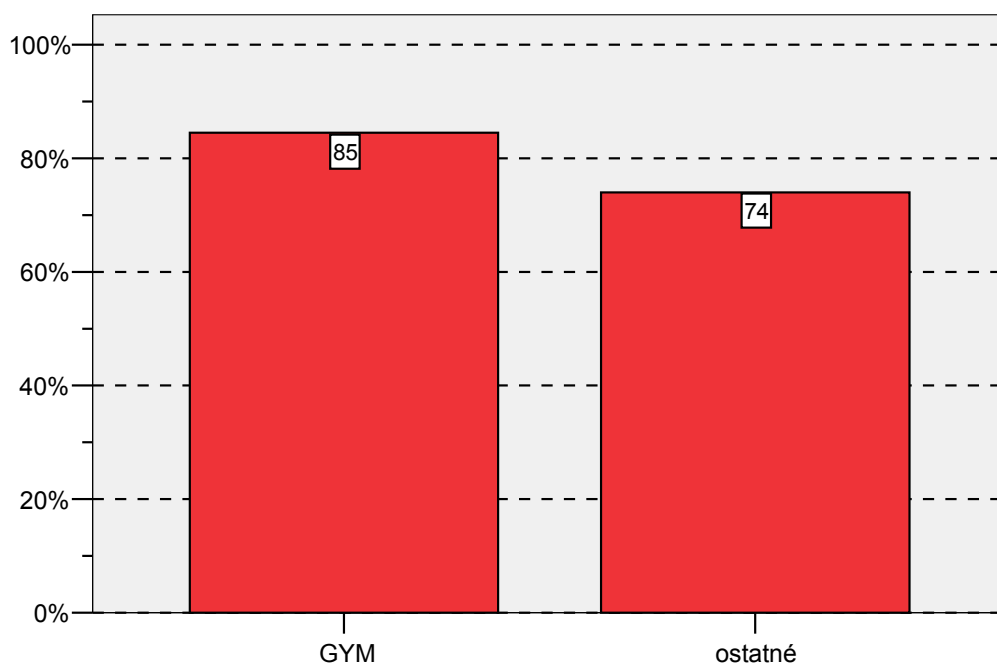
V ďalšej časti analýzy poukazujeme na rozdiely vo výsledkoch žiakov podľa typu školy, krajov, zriaďovateľa, pohlavia a známky, ktorú žiaci získali na polročnom vysvedčení v danom predmete.

2.2.1 Rozdiely podľa typu škôl

9. tabuľka Úspešnosť podľa typu školy 1

Typ školy	N	Priemer	Štd. chyba priemeru
GYM	5405	84,5	,1
ostatné	707	74,0	,5
Spolu	6112	83,3	,2

2. graf Typ školy 1 podľa úspešnosti



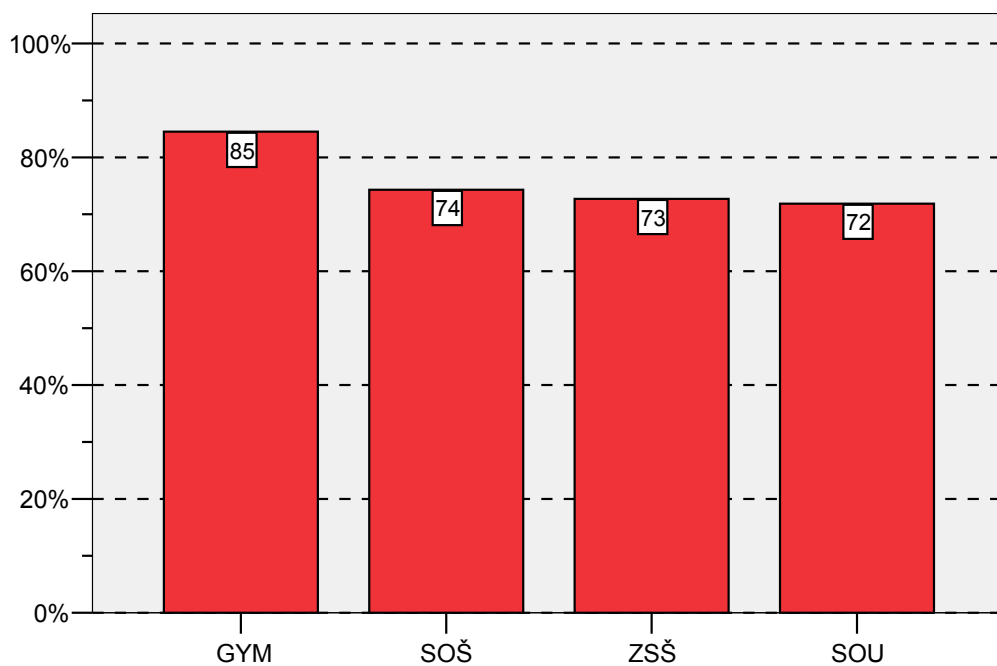
$t(822) = 19,229$; $p = 0,000$;
vecná signifikancia rozdielu $r = -0,285$.

Rozdiel priemerných úspešností porovnávaných skupín žiakov podľa typu školy 1 sa preukázal na úrovni miernej vecnej signifikancie v prospech žiakov gymnázií.

10. tabuľka Úspešnosť podľa typu školy 2

Typ školy	N	Priemer	Štd. chyba priemeru
GYM	5405	84,5	,1
SOŠ	574	74,3	,6
ZSŠ	120	72,7	1,2
SOU	13	71,9	5,1
Spolu	6112	83,3	,2

3. graf Typ školy 2 podľa úspešnosti

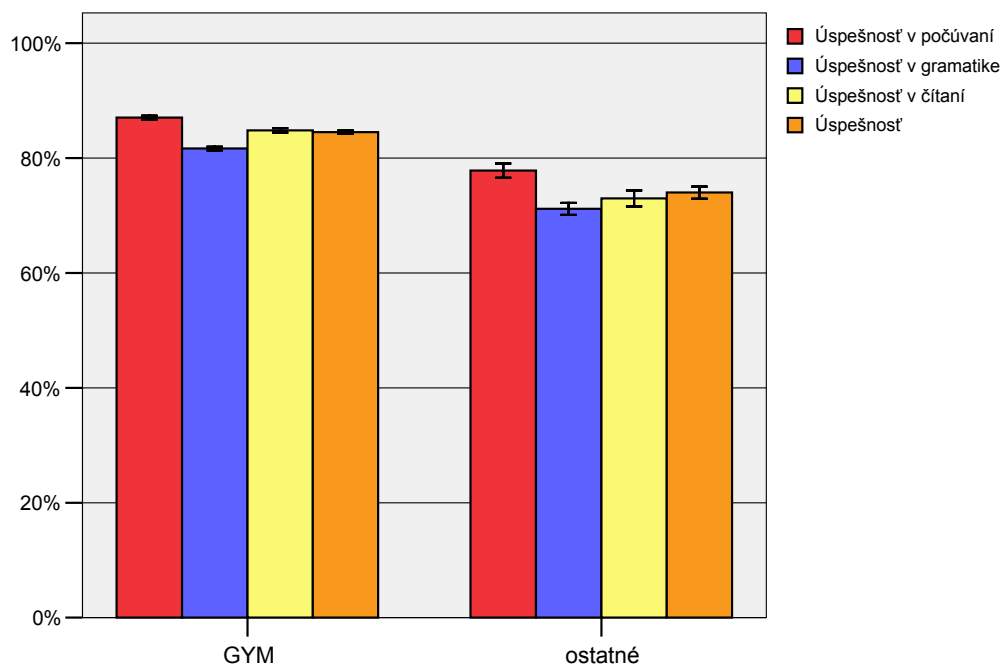


11. tabuľka Porovnanie úspešnosti podľa typov škôl s národným priemerom

Typ školy	Národný priemer = 83.3			
	t	df	Sig.	Vecná signifikancia
GYM	8,126	5404	,000	,11
SOŠ	-15,390	573	,000	,54
ZSŠ	-8,628	119	,000	,62
SOU	-2,224	12	,046	,54

Žiaci gymnázií dosiahli porovnateľné výsledky s národným priemerom, žiaci SOŠ, ZŠ dosiahli výsledky významne slabšie ako národný priemer a výsledky žiakov SOU nekomentujeme pre malý počet žiakov.

4. graf Výsledky jednotlivých častí testu podľa typu školy



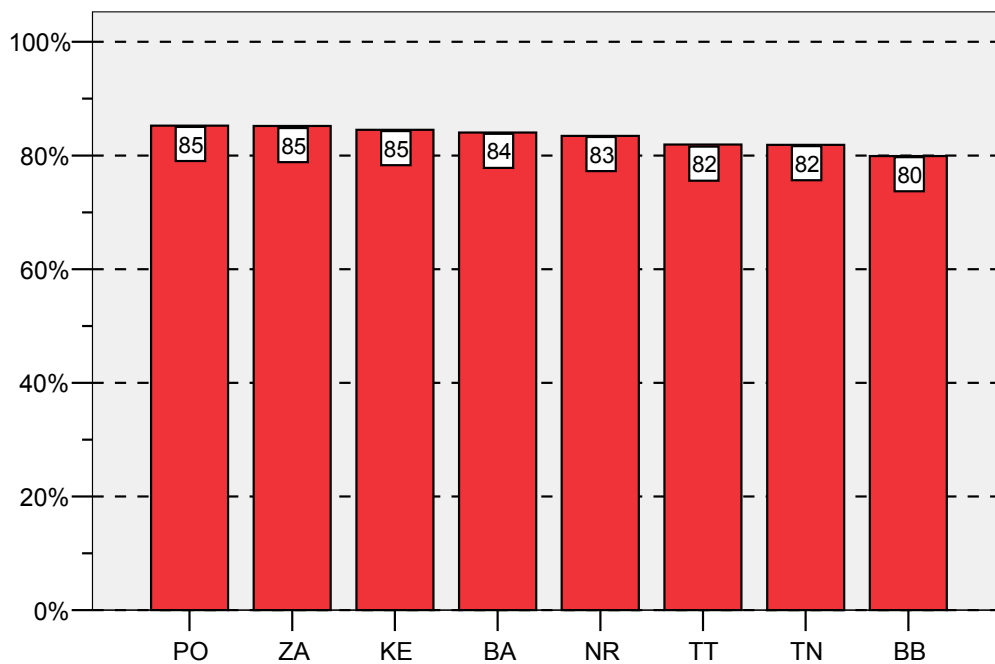
Žiaci gymnázií aj ostatných škôl najlepšie zvládli časť testu počúvanie a najmenej úspešní boli v časti gramatika. V minulom školskom roku žiaci oboch typov škôl najlepšie zvládli časť testu čítanie a najobťažnejšou časťou testu bola pre nich, tak ako aj v tomto roku, gramatika. V úspešnosti získanej v jednotlivých častiach testu v oboch typoch škôl nie sú také veľké rozdiely ako minulý rok.

2.2.2 Rozdiely podľa krajov

12. tabuľka Úspešnosť podľa krajov

Kraj	N	Priemer	Štd. chyba priemeru
BA	1342	84,0	,3
TT	632	81,9	,5
TN	648	81,9	,5
NR	771	83,5	,4
ZA	608	85,2	,4
BB	771	79,9	,4
PO	662	85,2	,4
KE	678	84,5	,4
Spolu	6112	83,3	,2

5. graf Kraje podľa úspešnosti



13. tabuľka Porovnanie priemerov krajov s národným priemerom

Kraj	Národný priemer = 83,3			Vecná signifikancia
	t	df	Sig.	
BA	2,306	1341	,021	,06
TT	-2,867	631	,004	,11
TN	-2,755	647	,006	,11
NR	,399	770	,690	,01
ZA	4,296	607	,000	,17
BB	-7,658	770	,000	,27
PO	4,682	661	,000	,18
KE	2,714	677	,007	,10

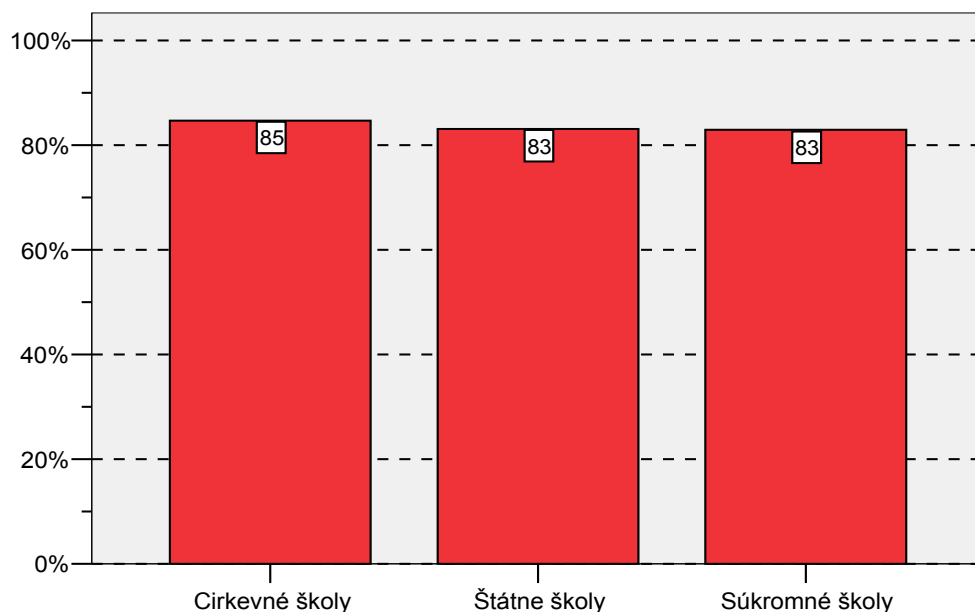
Priemerné výsledky žiakov z Banskobystrického kraja boli mierne slabšie ako národný priemer. Priemerné výsledky žiakov zo všetkých ostatných krajov boli na úrovni národného priemeru.

2.2.3 Rozdiely podľa zriaďovateľa

14. tabuľka Úspešnosť podľa zriaďovateľa

Zriaďovateľ	N	Priemer	Štd. chyba priemeru
Štátne školy	5118	83,1	,2
Súkromné školy	279	83,0	,8
Cirkevné školy	715	84,7	,4
Spolu	6112	83,3	,2

6. graf Zriaďovatelia podľa úspešnosti



15. tabuľka Porovnanie priemerov podľa zriaďovateľa s národným priemerom

Národný priemer 83,3%

	Zriaďovateľ	t	df	Štat. sig.	Vec. sig.
1	Štátne školy	-1,138	5117	,26	,02
2	Súkromné školy	-,427	278	,67	,03
3	Cirkevné školy	3,212	714	,00	,12

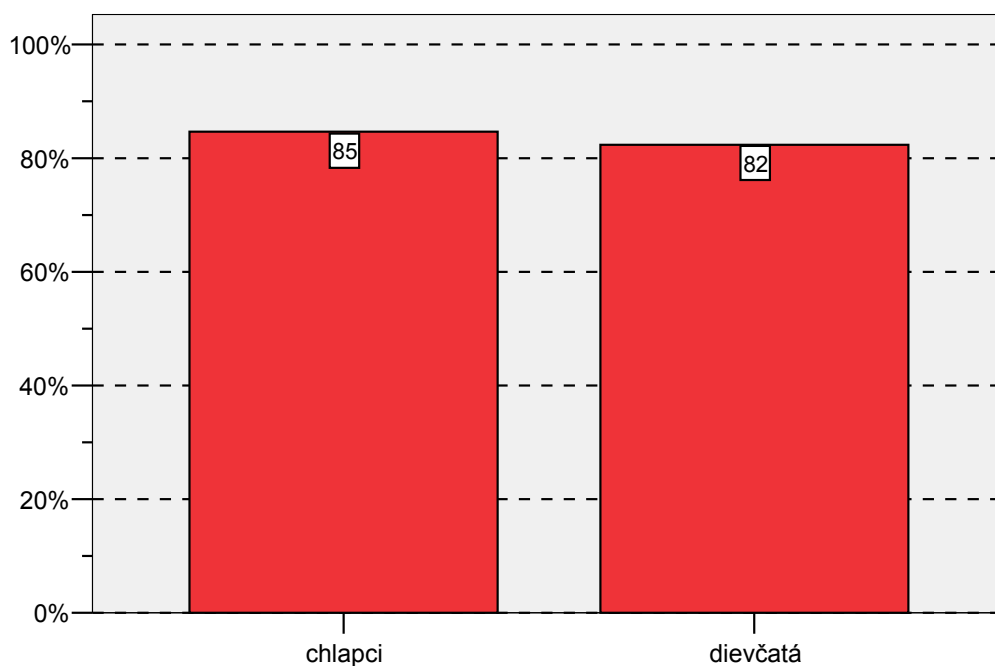
Priemerné výsledky žiakov zo štátnych, súkromných a cirkevných škôl boli na úrovni národného priemeru.

2.2.4 Rozdiely podľa pohlavia

16. tabuľka Úspešnosť podľa pohlavia

Pohlavie	N	Priemer	Štd. chyba priemeru
chlapci	2467	84,7	,2
dievčatá	3645	82,4	,2
Spolu	6112	83,3	,2

7. graf Úspešnosť podľa pohlavia



$t(5873) = 7,806; p = 0,000;$

vecná signifikancia rozdielu $r = -0,096.$

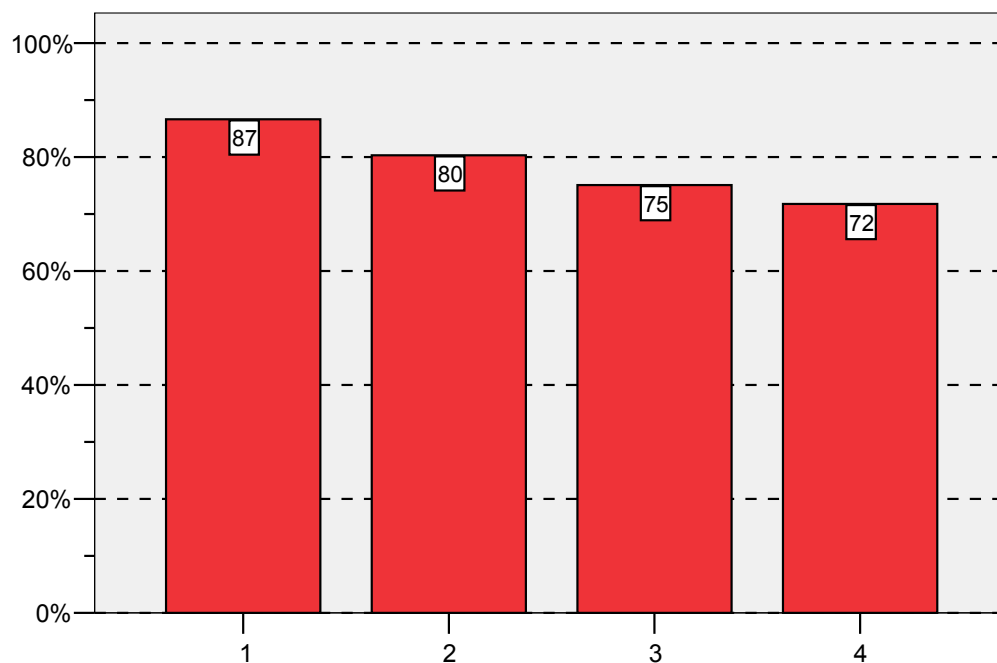
Priemerné výsledky chlapcov a dievčat sú na porovnateľnej úrovni.

2.2.5 Rozdiely podľa známky

17. tabuľka Úspešnosť podľa známky

Známka	N	Priemer	Štd. chyba priemeru
1	3446	86,6	,2
2	1993	80,3	,3
3	591	75,1	,5
4	56	71,8	2,0
5	5	71,3	4,1
9 (neuviedol(-a))	21	84,3	2,5
Spolu	6112	83,3	,2

8. graf Známka podľa úspešnosti



18. tabuľka Porovnanie priemerov podľa známky s národným priemerom

Známka	Národný priemer = 83.3			Vecná signifikancia
	t	df	Sig.	
1	19,458	3445	,000	,31
2	-11,161	1992	,000	,24
3	-15,091	590	,000	,53
4	-5,899	55	,000	,62
5	-2,928	4	,043	,83
9	,405	20	,690	,09

Medzi žiakmi, ktorí v roku 2007 písali test z anglického jazyka, vyššej úrovne, bolo najviac jednotkárov s dosiahnutou priemernou úspešnosťou 86,6 %. Druhú najpočetnejšiu skupinu tvorili dvojkári s dosiahnutou priemernou úspešnosťou 80,3 %.

Čím boli žiaci hodnotení lepšími známami, tým dosiahli v teste lepšie výsledky (8. graf). V porovnaní s národným priemerom dosiahli jednotkári významne lepšie priemerné výsledky. Dvojkári dosiahli mierne slabšie priemerné výsledky v porovnaní s národným priemerom. Žiaci s inými známami ako jednotky a dvojky dosiahli priemerné výsledky významne horšie, ako bol národný priemer. Výsledky päťkárov vzhľadom na ich nízky počet neinterpretujeme.

Korelačný koeficient ($r = -0,293$) vypovedá o miernom vzťahu medzi úspešnosťou a známou.

3 Položková analýza

Na to, aby sme mohli výsledky testu považovať za spoľahlivé, musíme poznať vlastnosti testu. V tejto časti analýzy predkladáme okrem základných psychometrických charakteristík testu aj vlastnosti jednotlivých položiek, ich úspešnosť, obťažnosť, citlivosť, neriešenosť, vynechanosť, nedosiahnutosť, koreláciu s testom, ktoré dokladujú charakter a kvalitu testu.

3.1 Psychometrické charakteristiky testu

S výslednými psychometrickými charakteristikami testu sme sa mohli oboznámiť v prvej časti výsledkov, v kapitole Všeobecné výsledky (6. tabuľka).

V teste z anglického jazyka vyššej úrovne nebola navrhnutá na prebodovanie žiadna položka, preto výsledné charakteristiky testu sú totožné s prvotnými. Z tohto dôvodu v tejto časti už neuvádzame tabuľku prvotných psychometrických charakteristík testu (totožná so 6. tabuľkou) ani prvotný histogram (totožný s 1. grafom).

3.2 Porovnanie variantov testu AJ07A

Percentuálne zastúpenia uvádzané v nasledujúcej tabuľke potvrdzujú rovnomerné rozloženie variantov v testovanej populácii.

19. tabuľka Podiel žiakov podľa kraja, zriaďovateľa, typu školy, pohlavia a variantov

		Variant	
		2604	2612
		%	%
Kraj	BA	50,1%	49,9%
	TT	49,5%	50,5%
	TN	49,7%	50,3%
	NR	50,5%	49,5%
	ZA	50,0%	50,0%
	BB	49,9%	50,1%
	PO	50,8%	49,2%
	KE	50,6%	49,4%
Zriaďovateľ	Štátne školy	50,1%	49,9%
	Súkromné školy	51,6%	48,4%
	Cirkevné školy	49,8%	50,2%
Typ školy	GYM	50,0%	50,0%
	SOŠ	51,7%	48,3%
	ZŠ	49,2%	50,8%
	SOU	61,5%	38,5%
Pohlavie	chlapci	50,0%	50,0%
	dievčatá	50,2%	49,8%

20. tabuľka Úspešnosť žiakov podľa variantov testu

	Variant	N	Priemer	Smerodajná odchýlka	Štd. chyba priemeru
Úspešnosť	2604	3065	83,5	11,9	,2
	2612	3047	83,1	11,8	,2

Dosiahnutá priemerná úspešnosť žiakov v testových položkách oboch variantov je porovnateľná.

Poradie položiek vo variante 2612 bolo upravené tak, aby si rovnaké položky navzájom zodpovedali podľa poradia určeného zástupným variantom 2604. Tabuľku navzájom zodpovedajúcich položiek uvádzame v prílohe na konci tejto správy.

21. tabuľka Percentuálna obtiažnosť položiek v oboch variantoch a vecná signifikancia rozdielov

AJ07A - variant 2604 a 2612

Položka	Obťažnosť	Obťažnosť 2	Vecná signifikancia
5	3,9	6,1	-,052
31	10,1	13,5	-,052
76	25,7	30,9	-,057
34	24,1	31,4	-,082
35	37,7	45,9	-,083

Vysvetlivky:

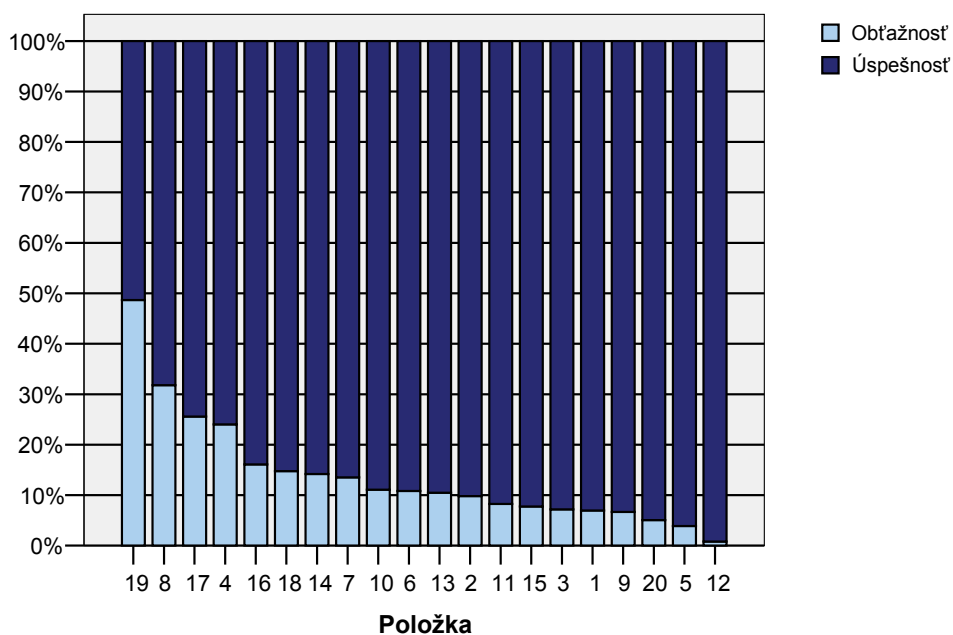
Pre položky z variantu 2604 sme vypočítali ‘obťažnosť’, pre položky z variantu 2612 sme vypočítali ‘obťažnosť 2’. Položky vo variante 2612 boli usporiadané podľa poradia určeného vo variante 2604.

Oba varianty testu sú z hľadiska obťažnosti položiek porovnateľné. Vzhľadom na túto skutočnosť pri výpočte úspešnosti a percentilu môžeme žiakov, ktorí písali akýkoľvek variant testu, medzi sebou porovnávať. Pri výpočte ďalších charakteristík budeme z dôvodu vyššie uvedených výsledkov používať zástupný variant **2604**.

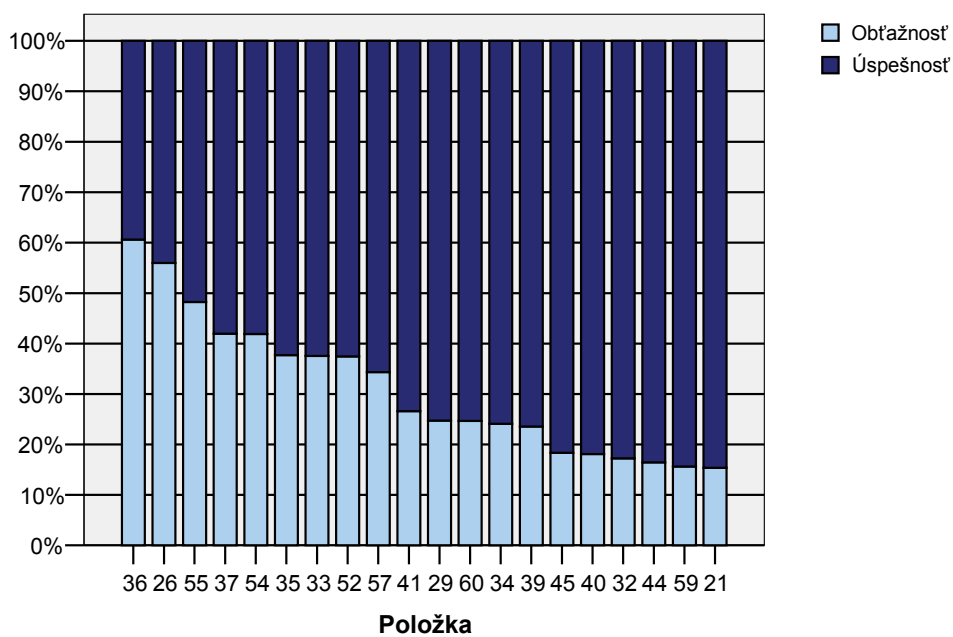
3.3 Obt'aznosť a úspešnosť

9. graf Grafy obt'aznosti – úspešnosti položiek v jednotlivých častiach testu

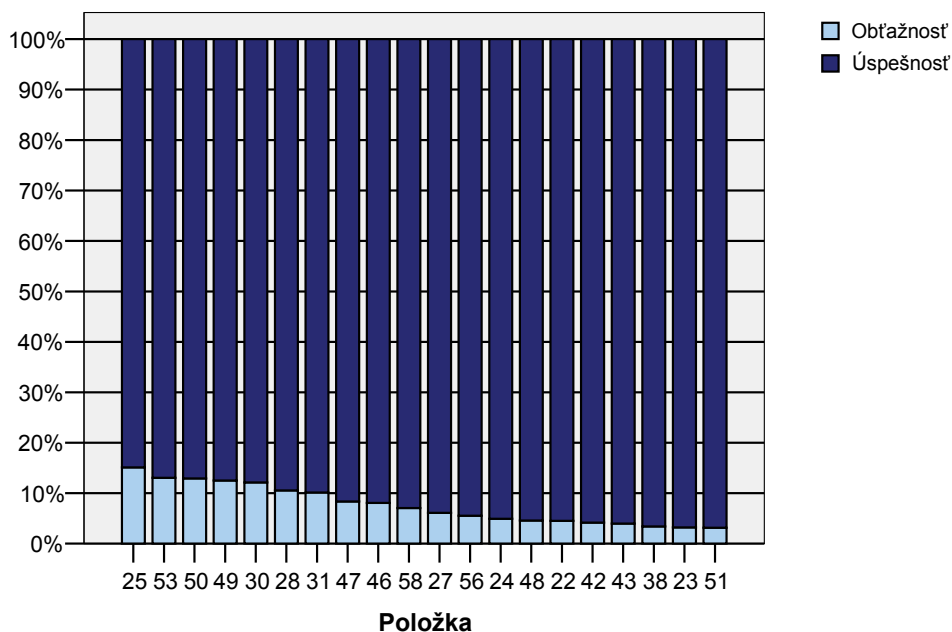
AJ07A - variant 2604 - počúvanie



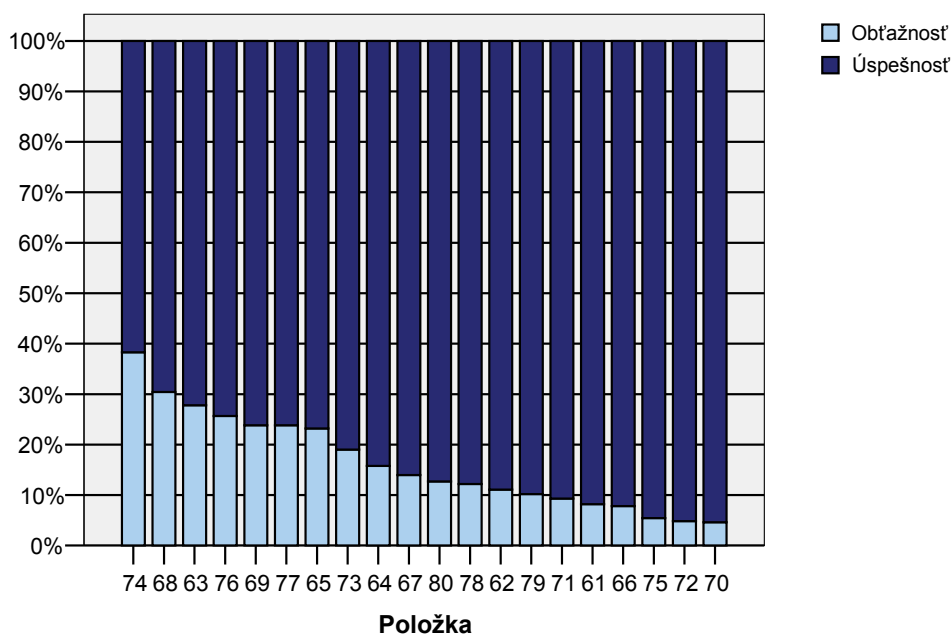
AJ07A - variant 2604 - gramatika I



AJ07A - variant 2604 - gramatika II



AJ07A - variant 2604 - čítanie



Testové položky sú usporiadané podľa obťažnosti v jednotlivých častiach testu.

V časti počúvanie až 16 položiek malo obťažnosť menšiu ako 20 % (položky č. 16, 18, 14, 7, 10, 6, 13, 2, 11, 15, 3, 1, 9, 20, 5, 12), z nich 9 malo obťažnosť pod 10 % (položky č. 2, 11, 15, 3, 1, 9, 20, 5, 12). Obťažnosť najťažšej položky bola necelých 50 %.

V časti gramatika najťažšia položka mala obťažnosť 60 %. Dvadsaťšesť položiek malo obťažnosť menšiu ako 20 %. Boli to položky č. 45, 40, 32, 44, 59, 21, 25, 53, 50, 49, 30, 28, 31, 47,

46, 58, 27, 56, 24, 48, 22, 42, 43, 38, 23 a 51. Z týchto položiek trinásť malo obťažnosť pod 10 %. Boli to položky č. 47, 46, 58, 27, 56, 24, 48, 22, 42, 43, 38, 23 a 51.

V časti čítanie najťažšia položka mala obťažnosť menšiu ako 40 %. Sedem položiek č. 73, 64, 67, 80, 78, 62 a 79 malo obťažnosť pod 20 % a ďalších šesť položiek č. 71, 61, 66, 75, 72, 70 malo obťažnosť menšiu ako 10 %.

22. tabuľka Percentuálna obťažnosť položiek podľa typu školy a vecná signifikancia rozdielov

AJ07A - variant 2604

Položka	Obťažnosť GYM	Obťažnosť ostatné	Vecná signifikancia
60	22,4	41,5	-,143
79	8,6	22,0	-,143
76	23,4	42,9	-,144
65	21,0	39,8	-,145
54	39,2	62,1	-,150
52	34,7	57,7	-,153
57	31,6	54,4	-,155
17	23,0	44,8	-,162
78	10,2	27,2	-,168
39	20,1	49,2	-,222

V dosiahnutom priemernom výsledku žiakov gymnázií a ostatných škôl existuje mierne významný rozdiel v položke č. 39. Čím väčšia je vecná signifikancia (jej absolútna hodnota), tým väčší je rozdiel v obťažnosti položiek. Ak sa vyskytol rozdiel (i keď len veľmi mierny) v obťažnosti položiek, tie boli náročnejšie pre žiakov ostatných škôl.

23. tabuľka Percentuálna obťažnosť položiek podľa pohlavia a pedagogická významnosť rozdielov

AJ07A - variant 2604

Položka	Obťažnosť chlapci	Obťažnosť dievčatá	Vecná signifikancia
55	54,9	43,7	,109
53	17,5	10,0	,109
37	48,2	37,7	,104
54	48,0	37,8	,101
66	4,5	10,0	-,102
26	49,8	60,2	-,103
4	18,5	27,7	-,106
29	19,1	28,5	-,107
35	31,2	42,1	-,110
17	19,3	29,8	-,118
36	53,6	65,4	-,119
40	12,4	22,0	-,122
76	18,2	30,7	-,141

Medzi chlapcami a dievčatami nie sú rozdiely v obťažnosti jednotlivých položiek.

3.4 Reliabilita a medzipoložková korelácia

Reliabilita testu celkovo aj v oboch variantoch bola veľmi dobrá.

24. tabuľka Reliabilita jednotlivých častí testu AJ07A

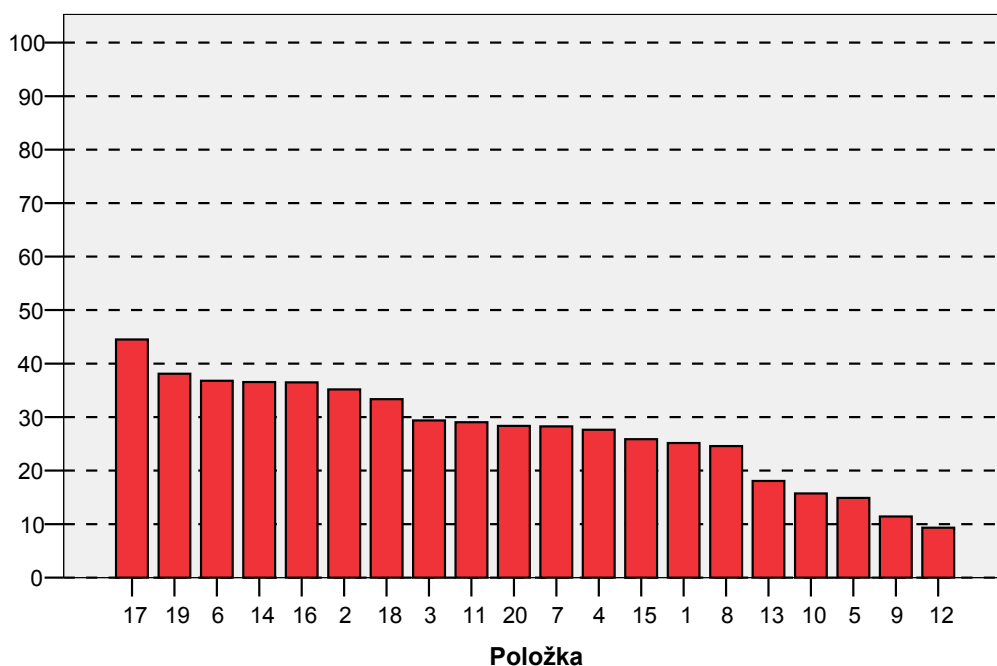
AJ07A - variant 2604 a 2612

	Variant	Počúvanie	Gramatika	Čítanie	Spolu
1	2604	,710	,807	,766	,892
2	2612	,717	,808	,753	,888

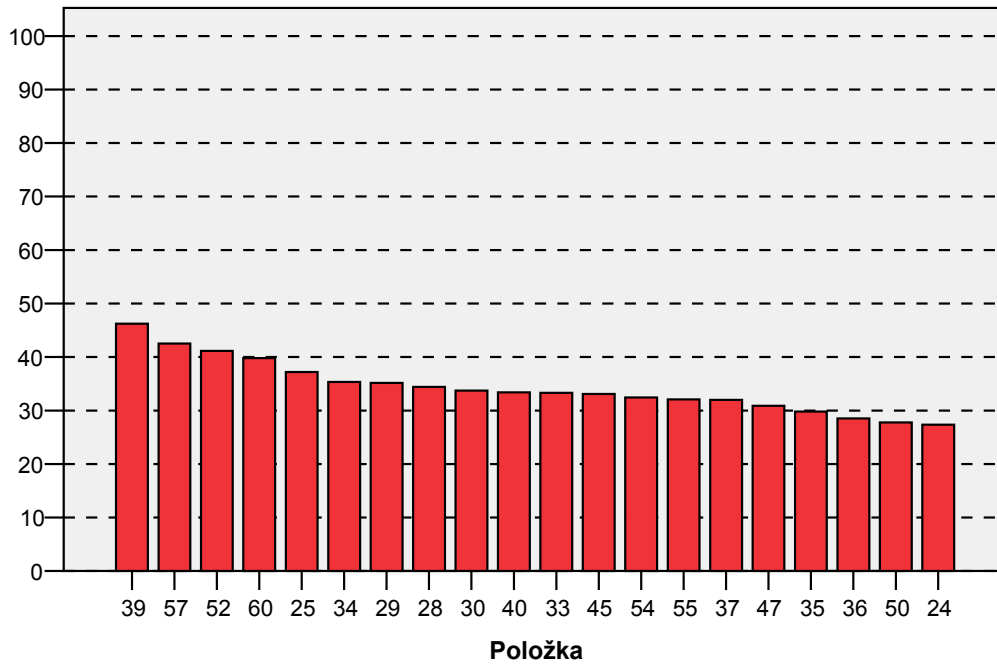
Kvôli lepšiemu porovnaniu s citlivosťou sme hodnotu medzipoložkovej korelácie vynásobili koeficientom 100, budeme si preto všímať položky s hodnotou nižšou a vyššou ako 20.

10. graf Korelácie jednotlivých položiek so zvyškom testu (Point Biserial)

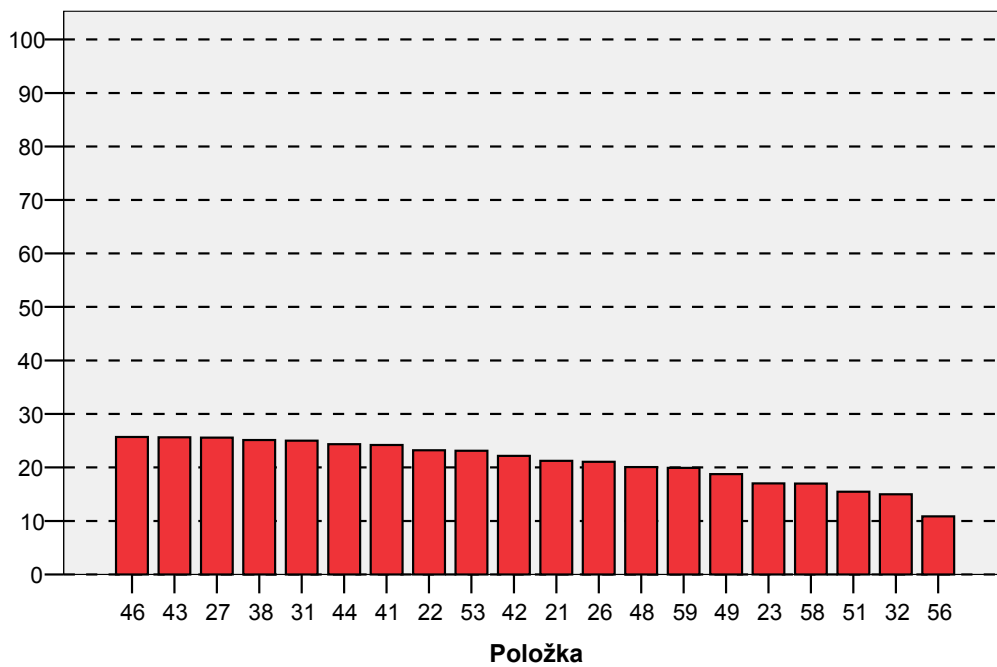
AJ07A - variant 2604 - počúvanie



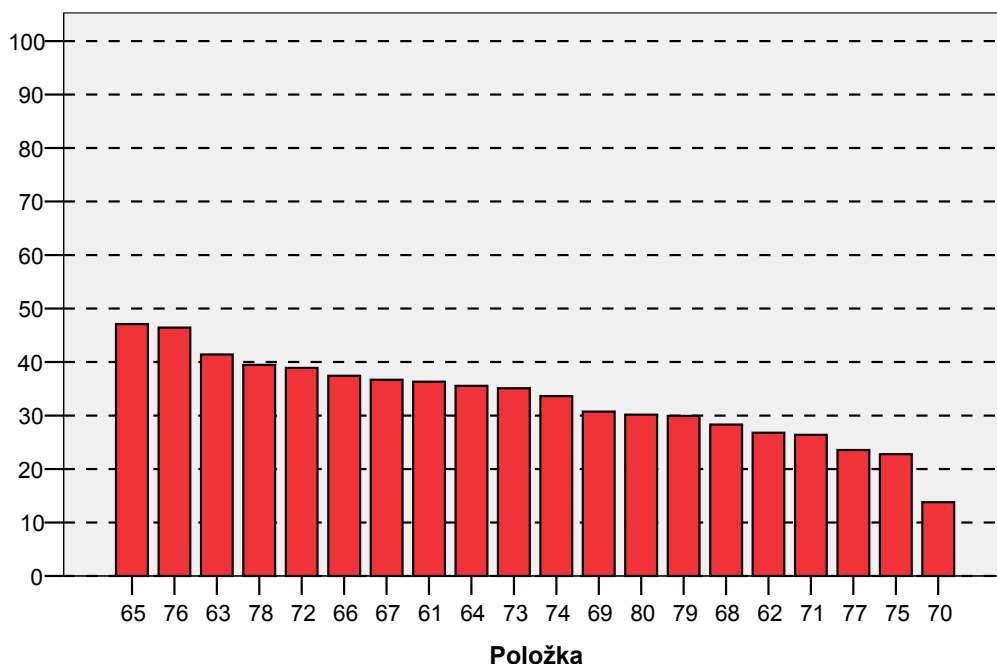
AJ07A - variant 2604 - gramatika I



AJ07A - variant 2604 - gramatika II



AJ07A - variant 2604 - čítanie



V časti testu *počúvanie* sa vyskytlo päť položiek č. 13, 10, 5, 9, 12, ktoré mali koreláciu so zvyškom testu menšiu ako 20.

V časti testu *gramatika* koreláciu so zvyškom testu nižšiu ako 20 malo sedem položiek č. 59, 49, 23, 58, 51, 32 a 56.

V časti testu *čítanie* sa vyskytla jedna položka, ktorej korelácia so zvyškom testu bola menšia ako 20. Bola to položka č. 70.

Položky, ktoré boli pre test nosné (mali medzipoložkovú koreláciu vyššiu ako 40):

v časti *počúvanie* jedna (č. 17)

v časti *gramatika* tri (č. 39, 57, 52)

v časti *čítanie* tri (č. 65, 76, 63).

3.5 Klúče a distraktory

V tejto časti sa budeme venovať položkám s výberom odpovede. V teste z anglického jazyka sú to položky 1-13, 21- 40, 61- 73.

V hlavičke tabuľky sú uvedené možnosti odpovedí A, B, C, D (podľa počtu distraktorov) a X pre žiakov, ktorí neodpovedali.

V prvom riadku tabuľky sú uvedené hodnoty medzipoložkovej korelácie (*P.Bis.*). V druhom riadku tabuľky *p* znamená podiel žiakov, ktorí si vybrali danú možnosť. V treťom riadku tabuľky *N* znamená počet žiakov, ktorí si vybrali danú možnosť.

Správna odpoveď je vyznačená žltou farbou.

Kritériá hodnotenia položiek s výberom odpovede:

1. podiel žiakov, ktorí si vybrali správnu odpoveď by mal byť najväčší,
2. hodnota *P.Bis.* pri správnej odpovedi by mala byť väčšia ako 0,20 (optimálne väčšia ako 0,25),
3. hodnota *P.Bis.* pri nesprávnej odpovedi (distraktore) by mala byť záporná.

Akéoľvek nedodržanie týchto kritérií zvýrazňujeme červenou alebo hnedou farbou. Červená farba identifikuje v správnej odpovedi hodnotu *P.Bis.* menšiu ako 0,2. Hnedá farba identifikuje distraktory, ktoré majú kladnú hodnotu *P.Bis.*.

25. tabuľka Položky s výberom odpovede – analýza distraktorov

Položky č. 1 – 13:

		A01	B01	C01	D01	X01
1	P. Bis.	-,02	-,25	,25	-,05	,01
2	p	,01	,06	,93	,01	,00
3	N	18,00	177,00	2852,00	17,00	1,00

		A02	B02	C02	D02	X02
1	P. Bis.	-,18	,35	-,20	-,23	-,02
2	p	,03	,90	,05	,02	,00
3	N	96,00	2765,00	145,00	54,00	4,00

	Var1	A03	B03	C03	D03	X03
1	P. Bis.	-,20	,29	-,19	-,11	-,02
2	p	,02	,93	,05	,01	,00
3	N	48,00	2845,00	149,00	20,00	3,00

		A04	B04	C04	D04	X04
1	P. Bis.	-,12	,28	-,28	-,12	-,02
2	p	,01	,76	,05	,18	,00
3	N	41,00	2329,00	139,00	548,00	8,00

		A05	B05	C05	D05	X05
1	P. Bis.	,15	-,10	-,10	-,06	-,05
2	p	,96	,00	,03	,00	,00
3	N	2946,00	10,00	100,00	5,00	4,00

		A06	B06	C06	D06	X06
1	P. Bis.	-,25	-,16	-,19	,37	-,08
2	p	,03	,04	,04	,89	,00
3	N	91,00	113,00	120,00	2733,00	8,00

		A07	B07	C07	D07	X07
1	P. Bis.	-,13	-,12	,28	-,23	-,03
2	p	,07	,02	,86	,04	,00
3	N	218,00	64,00	2650,00	128,00	5,00

		A08	B08	X08
1	P. Bis.	-,25	,25	-,01
2	p	,31	,68	,00
3	N	965,00	2091,00	9,00

		A09	B09	X09
1	P. Bis.	-,11	,11	.
2	p	,07	,93	,00
3	N	204,00	2861,00	,00

		A10	B10	X10
1	P. Bis.	,16	-,15	-,03
2	p	,89	,11	,00
3	N	2725,00	335,00	5,00

		A11	B11	X11
1	P. Bis.	-,29	,29	,01
2	p	,08	,92	,00
3	N	252,00	2812,00	1,00

		A12	B12	X12
1	P. Bis.	,09	-,09	.
2	p	,99	,01	,00
3	N	3040,00	25,00	,00

		A13	B13	X13
1	P. Bis.	,18	-,18	-,05
2	p	,90	,10	,00
3	N	2744,00	316,00	5,00

Položky č. 21 – 40:

		A21	B21	C21	D21	X21
1	P. Bis.	-,15	-,05	,21	-,14	-,05
2	p	,03	,03	,85	,09	,00
3	N	83,00	92,00	2594,00	287,00	9,00

	Var1	A22	B22	C22	D22	X22
1	P. Bis.	,23	-,13	-,18	-,06	-,02
2	p	,95	,01	,02	,01	,00
3	N	2927,00	43,00	65,00	27,00	2,00

		A23	B23	C23	D23	X23
1	P. Bis.	-,14	-,10	,17	-,06	-,04
2	p	,02	,00	,97	,01	,00
3	N	55,00	8,00	2966,00	35,00	1,00

		A24	B24	C24	D24	X24
1	P. Bis.	-,10	,27	-,25	-,07	-,04
2	p	,01	,95	,03	,01	,00
3	N	27,00	2914,00	83,00	39,00	2,00

		A25	B25	C25	D25	X25
1	P. Bis.	-,14	-,18	,37	-,30	,00
2	p	,00	,02	,85	,13	,00
3	N	11,00	64,00	2602,00	385,00	3,00

		A26	B26	C26	D26	X26
1	P. Bis.	-,18	,21	-,14	-,04	-,02
2	p	,06	,44	,08	,42	,00
3	N	181,00	1349,00	240,00	1279,00	15,00

		A27	B27	C27	D27	X27
1	P. Bis.	-,08	,26	-,08	-,23	-,04
2	p	,02	,94	,01	,03	,00
3	N	58,00	2878,00	25,00	102,00	2,00

		A28	B28	C28	D28	X28
1	P. Bis.	-,28	,34	-,18	-,08	-,01
2	p	,07	,89	,02	,01	,00
3	N	228,00	2742,00	48,00	41,00	6,00

		A29	B29	C29	D29	X29
1	P. Bis.	-,33	-,07	,35	-,10	,00
2	p	,17	,06	,75	,02	,00
3	N	524,00	187,00	2307,00	46,00	1,00

		A30	B30	C30	D30	X30
1	P. Bis.	-,21	-,18	-,17	,34	-,08
2	p	,07	,02	,03	,88	,00
3	N	212,00	69,00	89,00	2693,00	2,00

		A31	B31	C31	D31	X31
1	P. Bis.	,25	-,04	-,23	-,07	-,05
2	p	,90	,01	,08	,01	,00
3	N	2754,00	33,00	257,00	20,00	1,00

		A32	B32	C32	D32	X32
1	P. Bis.	-,15	-,08	,15	-,08	-,01
2	p	,01	,04	,83	,12	,00
3	N	39,00	126,00	2537,00	359,00	4,00

		A33	B33	C33	D33	X33
1	P. Bis.	-,18	-,21	-,17	,33	-,06
2	p	,03	,05	,29	,62	,00
3	N	89,00	159,00	888,00	1914,00	15,00

		A34	B34	C34	D34	X34
1	P. Bis.	,35	-,15	-,11	-,28	-,03
2	p	,76	,11	,04	,09	,00
3	N	2327,00	324,00	123,00	285,00	6,00

		A35	B35	C35	D35	X35
1	P. Bis.	-,14	,30	-,19	-,11	-,03
2	p	,19	,62	,09	,09	,00
3	N	593,00	1909,00	287,00	267,00	9,00

		A36	B36	C36	D36	X36
1	P. Bis.	-,14	-,24	,29	,03	-,09
2	p	,34	,12	,39	,15	,00
3	N	1034,00	356,00	1207,00	459,00	9,00

		A37	B37	C37	D37	X37
1	P. Bis.	-,04	-,34	,32	-,20	-,06
2	p	,28	,07	,58	,06	,00
3	N	852,00	226,00	1779,00	198,00	10,00

		A38	B38	C38	D38	X38
1	P. Bis.	-,07	,25	-,17	-,17	-,03
2	p	,00	,97	,02	,01	,00
3	N	14,00	2961,00	53,00	35,00	2,00

		A39	B39	C39	D39	X39
1	P. Bis.	,46	-,14	-,27	-,31	-,03
2	p	,76	,05	,12	,06	,00
3	N	2343,00	150,00	371,00	194,00	7,00

		A40	B40	C40	D40	X40
1	P. Bis.	-,31	-,05	-,10	,33	-,02
2	p	,13	,02	,02	,82	,00
3	N	402,00	69,00	75,00	2510,00	9,00

Položky č. 61 – 67:

		A61	B61	C61	D61	E61	F61	G61	H61	I61	J61	X61
1	P. Bis.	-,10	-,14	-,16	,36	-,14	-,14	-,06	-,08	-,09	-,12	-,13
2	p	,01	,02	,02	,92	,01	,00	,00	,00	,00	,01	,00
3	N	26,00	75,00	75,00	2814,00	23,00	11,00	3,00	3,00	7,00	22,00	6,00

		A62	B62	C62	D62	E62	F62	G62	H62	I62	J62	X62
1	P. Bis.	-,14	-,05	-,08	-,14	-,11	.	-,05	,27	-,04	-,07	-,12
2	p	,03	,01	,01	,00	,04	,00	,00	,89	,00	,01	,00
3	N	95,00	18,00	28,00	15,00	121,00	,00	2,00	2725,00	8,00	43,00	6,00

		A63	B63	C63	D63	E63	F63	G63	H63	I63	J63	X63
1	P. Bis.	,41	-,17	-,14	-,07	-,08	-,03	-,17	-,06	-,16	-,15	-,15
2	p	,72	,12	,07	,00	,02	,00	,02	,00	,02	,02	,01
3	N	2213,00	372,00	204,00	5,00	65,00	6,00	69,00	11,00	55,00	46,00	17,00

		A64	B64	C64	D64	E64	F64	G64	H64	I64	J64	X64
1	P. Bis.	-,10	-,10	-,10	-,07	-,13	-,07	,36	-,09	-,16	-,17	-,12
2	p	,02	,06	,01	,00	,01	,00	,84	,01	,02	,02	,01
3	N	46,00	193,00	41,00	4,00	27,00	8,00	2582,00	28,00	66,00	52,00	17,00

		A65	B65	C65	D65	E65	F65	G65	H65	I65	J65	X65
1	P. Bis.	-,18	-,06	-,05	-,10	-,11	-,19	-,19	-,09	-,20	,47	-,15
2	p	,06	,03	,00	,00	,02	,02	,05	,00	,03	,77	,01
3	N	188,00	98,00	8,00	6,00	57,00	55,00	155,00	12,00	99,00	2354,00	33,00

		A66	B66	C66	D66	E66	F66	G66	H66	I66	J66	X66
1	P. Bis.	-,16	-,15	-,11	-,08	-,07	,37	-,10	-,09	-,09	-,16	-,15
2	p	,01	,03	,00	,00	,01	,92	,01	,00	,00	,02	,00
3	N	29,00	79,00	8,00	6,00	26,00	2826,00	19,00	4,00	10,00	46,00	12,00

		A67	B67	C67	D67	E67	F67	G67	H67	I67	J67	X67
1	P. Bis.	-,14	-,09	-,10	-,09	-,09	-,11	-,08	-,16	,37	-,15	-,17
2	p	,04	,03	,00	,00	,02	,00	,00	,01	,86	,03	,01
3	N	111,00	102,00	10,00	5,00	48,00	15,00	8,00	29,00	2637,00	79,00	19,00

Položky č. 68 – 73:

	AA	AB	AC	AD	AE	BA	BB	BC	BD	BE	X	Y	Spolu
68	26,7%	,4%	,1%	,2%	,3%	69,6%	,5%	,1%	1,4%	,2%	,3%	,4%	100,0%
69	6,3%	,3%	,9%	3,2%	76,2%	2,6%	,1%	,6%	1,4%	7,3%	,3%	,8%	100,0%
70	,1%	95,4%	,3%	,2%	,1%	,2%	3,4%	,0%	,0%	,0%	,1%	,3%	100,0%
71	,1%	,1%	90,7%	4,5%	,4%	,0%	,0%	3,0%	,7%	,0%	,1%	,4%	100,0%
72	1,4%	,0%	,1%	,6%	,1%	95,2%	,1%	,3%	1,0%	,2%	,2%	,7%	100,0%
73	,3%	,7%	,6%	81,0%	2,6%	,4%	,2%	,3%	9,9%	3,2%	,4%	,6%	100,0%

Analýza položiek s výberom odpovede poukázala na niekoľko položiek, ktoré dosiahli kritické hodnoty.

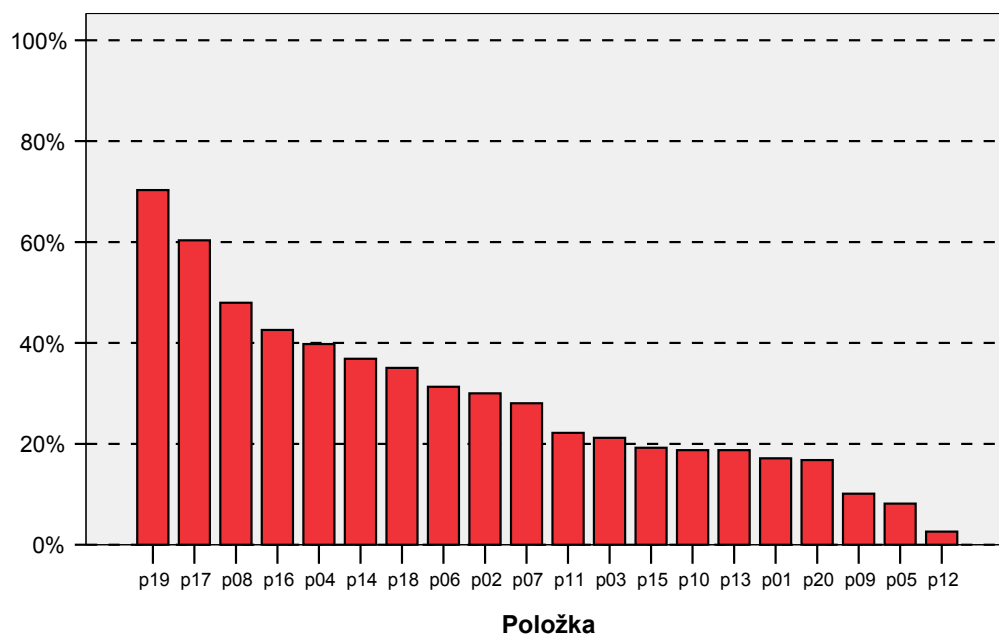
Boli to položky č. 5, 9, 10, 12, 13, 23 a 32, ktoré mali hodnotu Point Biserialu nižšiu ako 0,2. Bolo to z toho dôvodu, že všetky tieto položky mali vysokú úspešnosť.

V položke č. 36 mal distraktor D kladný Point Biserial, to znamená, že tento distraktor zmiatol aj dobrých žiakov.

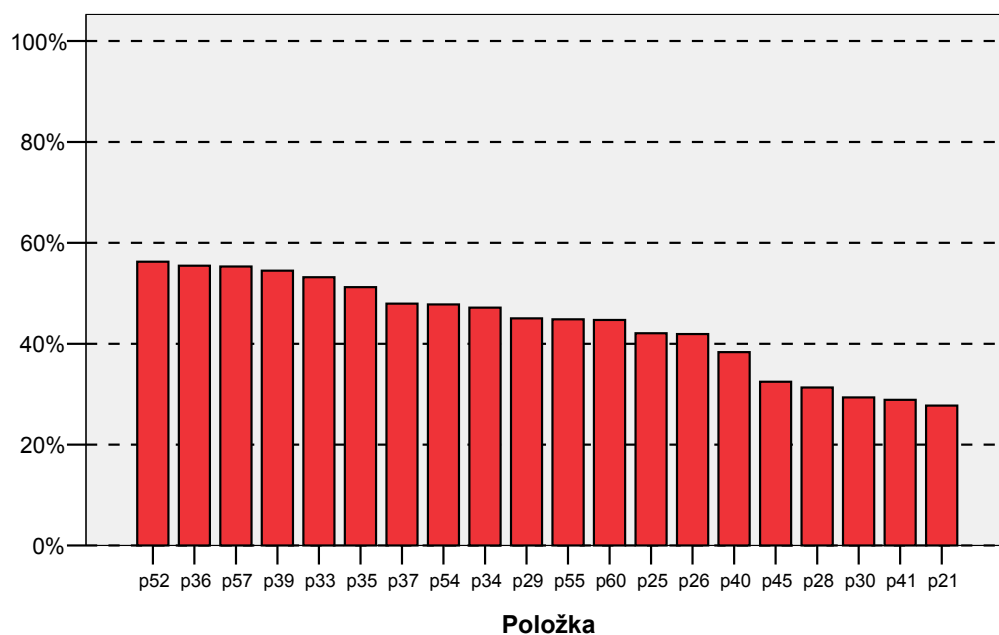
3.6 Citlivosť

11. graf Citlivosť položiek podľa jednotlivých častí testu

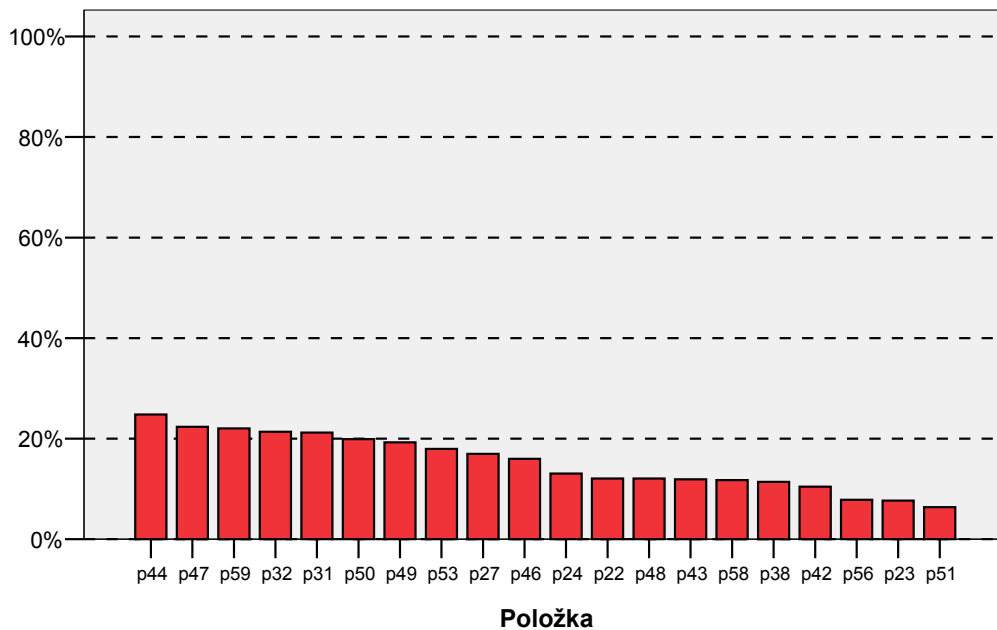
AJ07A - variant 2604 - počúvanie



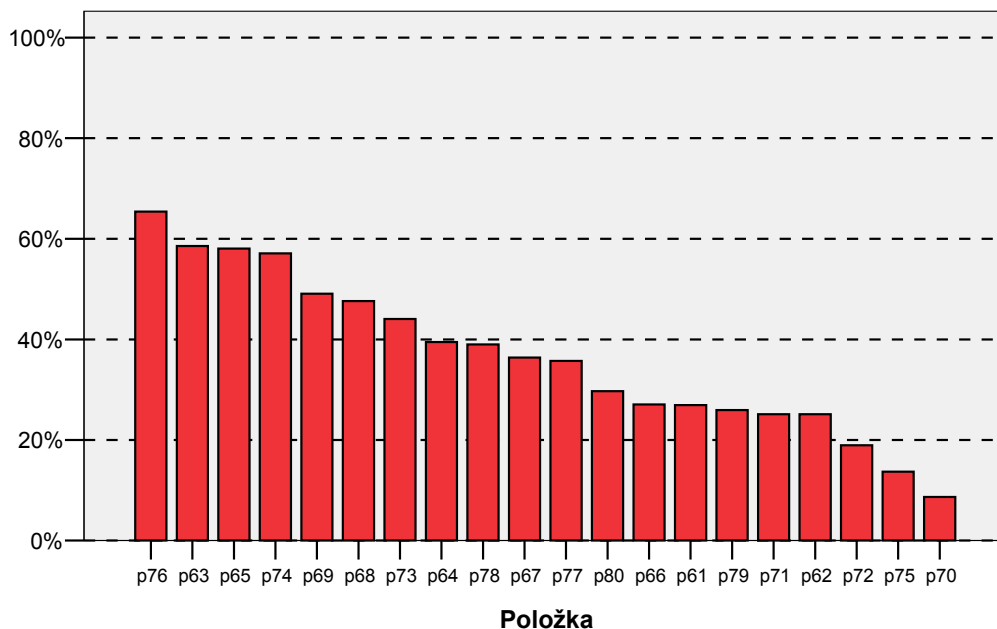
AJ07A - variant 2604 - gramatika I



AJ07A - variant 2604 - gramatika II



AJ07A - variant 2604 - čítanie

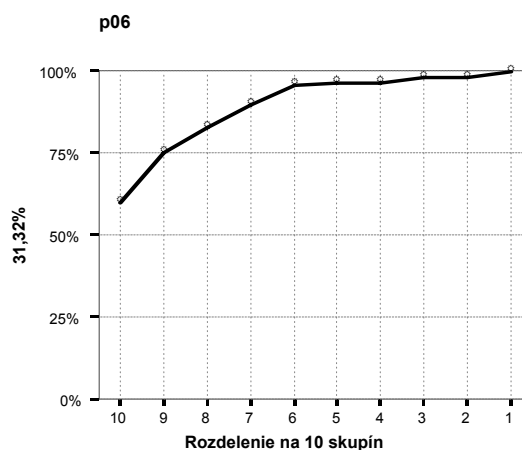
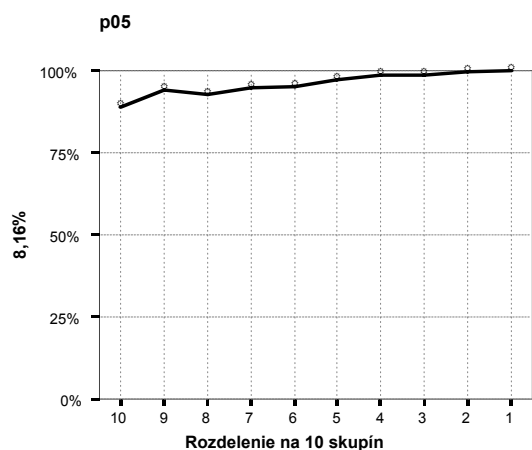
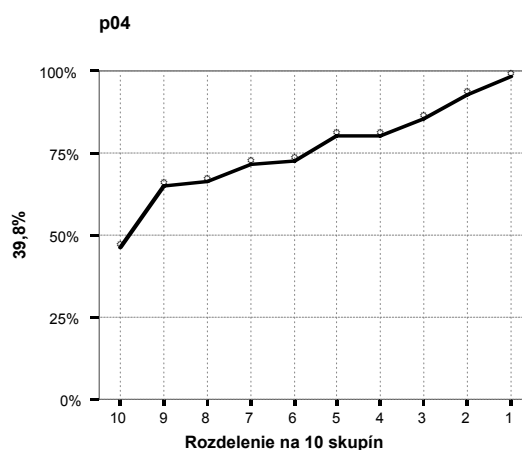
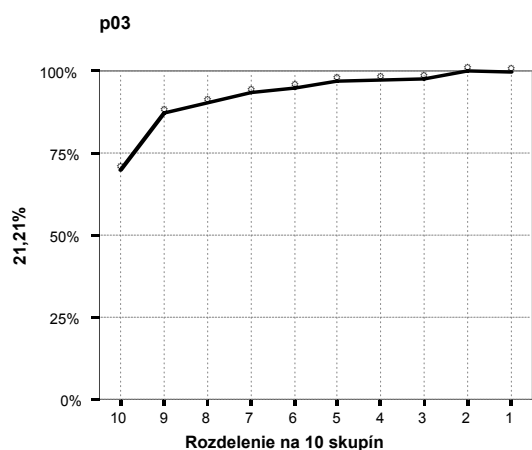
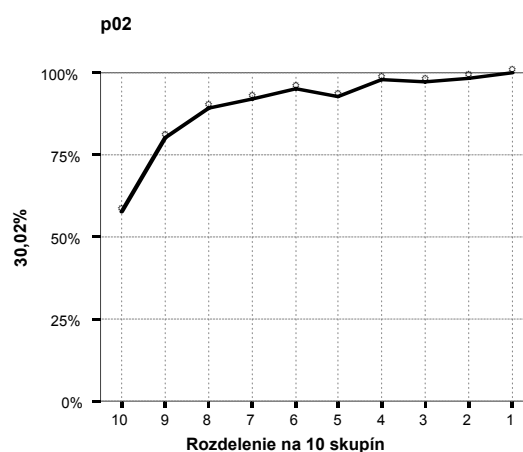
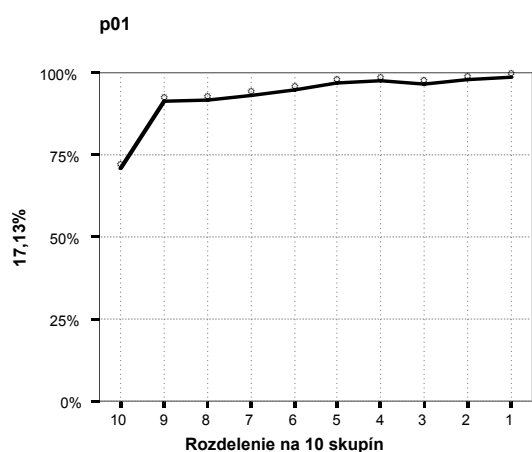


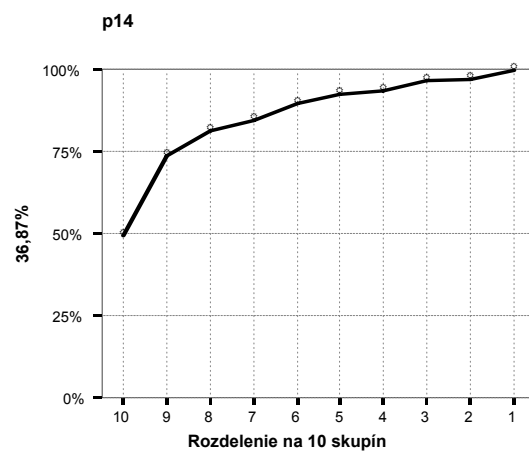
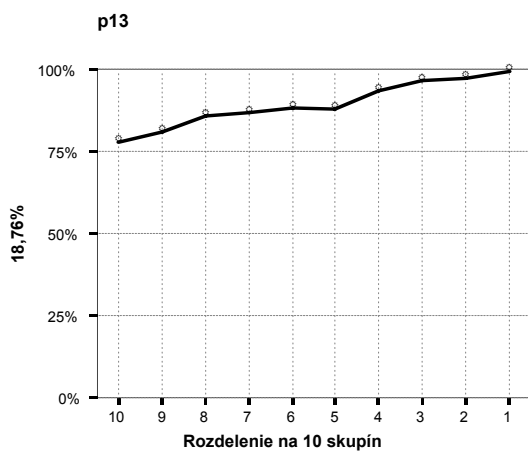
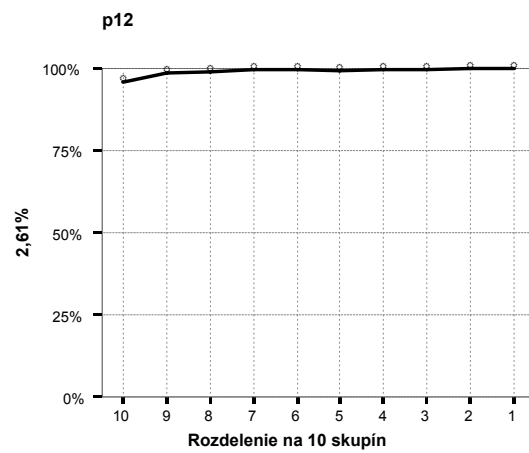
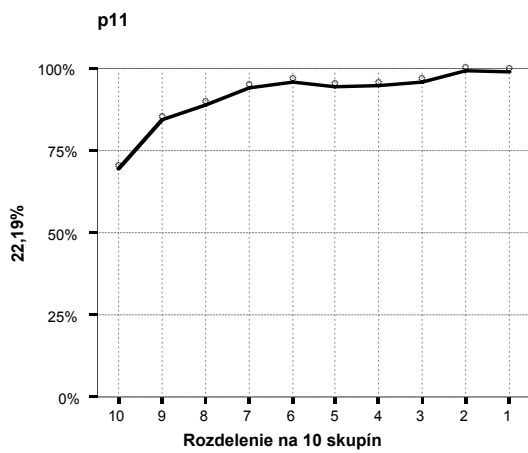
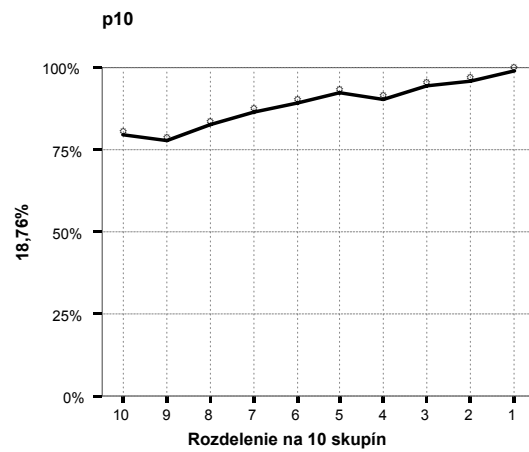
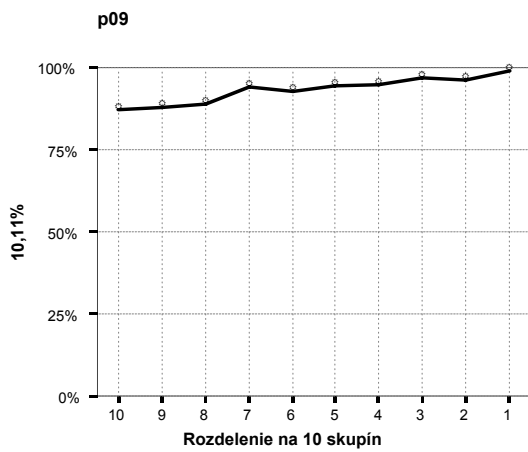
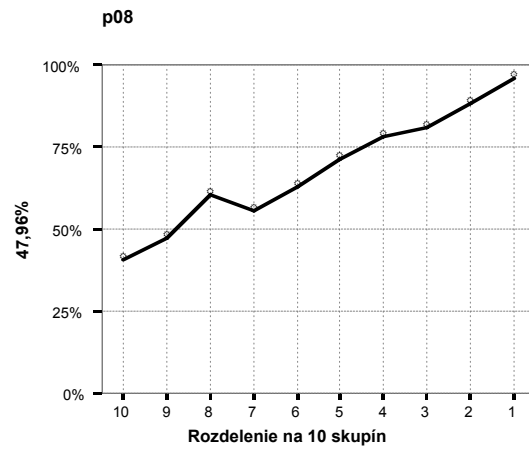
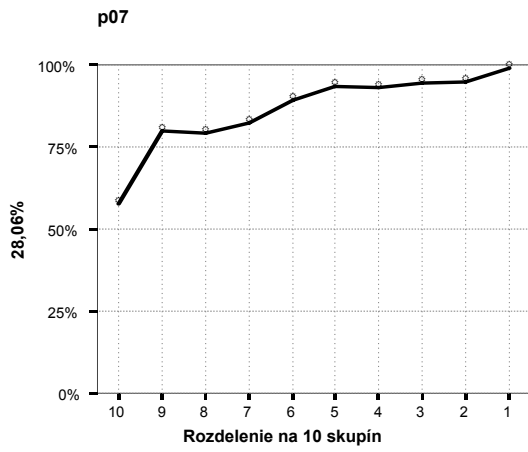
Veľmi nízku citlivosť – nižšiu ako 20 % - mali položky č. 15, 10, 13, 1, 20, 9, 5 a 12 v časti *počúvanie*, v časti *gramatika* položky č. 50, 49, 53, 27, 46, 24, 22, 48, 43, 58, 38, 42, 56, 23, 51 a v časti *čítanie* položky č. 72, 75 a 70.

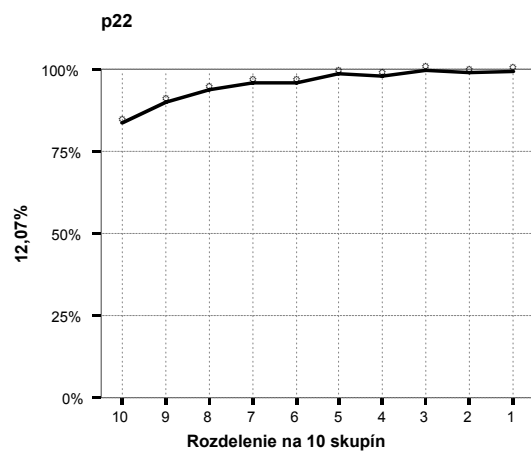
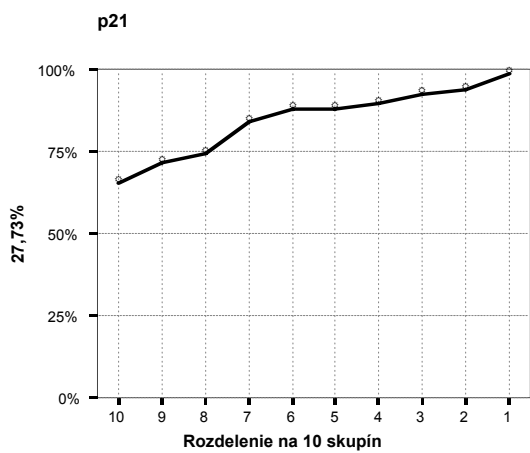
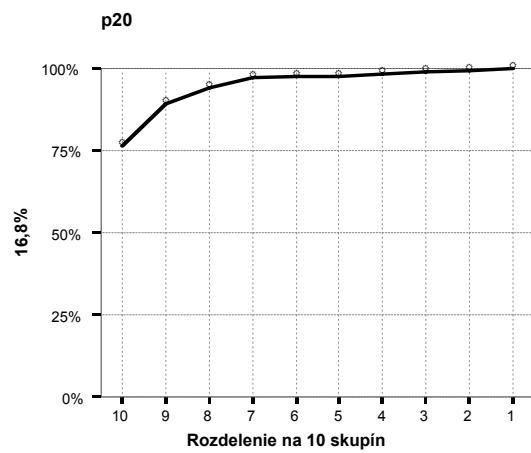
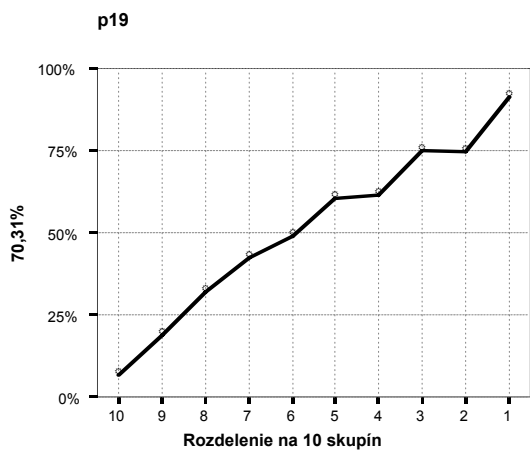
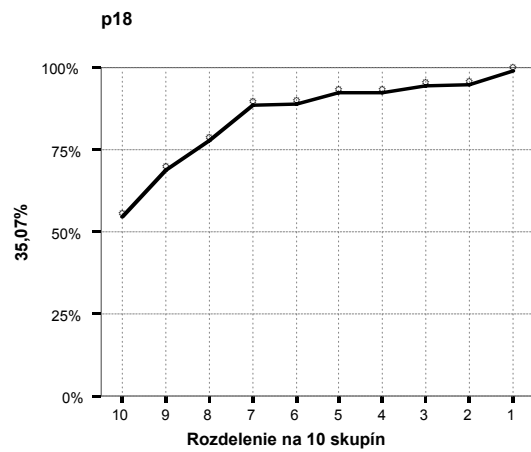
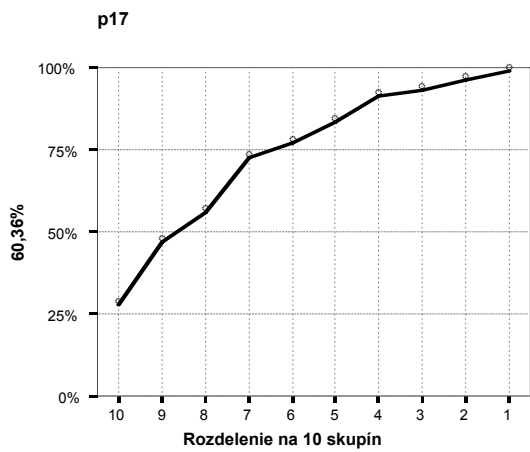
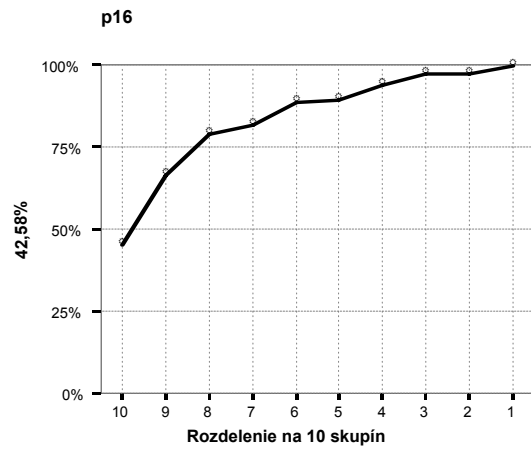
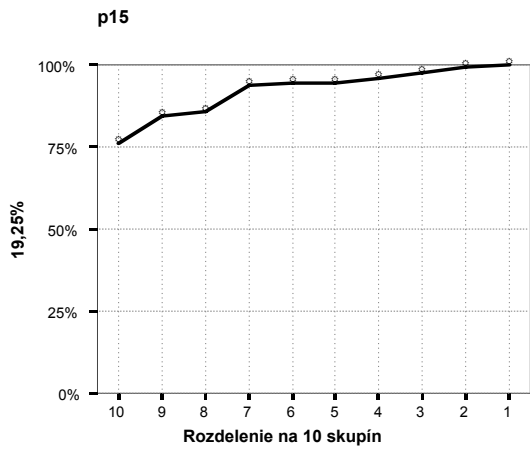
3.7 Distribúcia úspešnosti a citlivosť

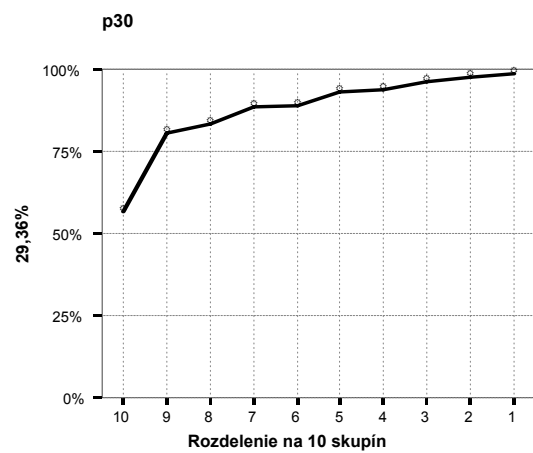
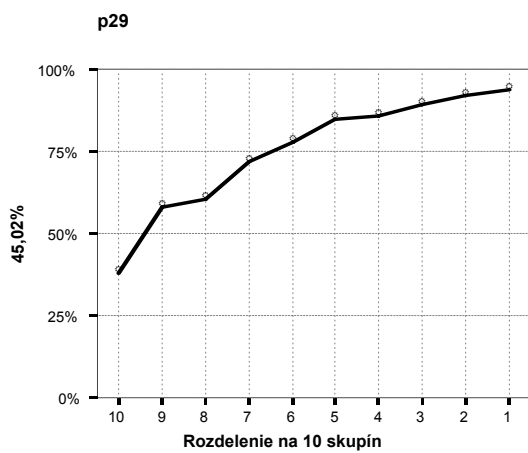
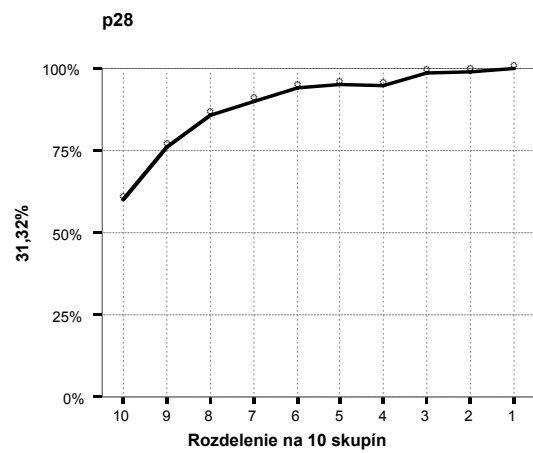
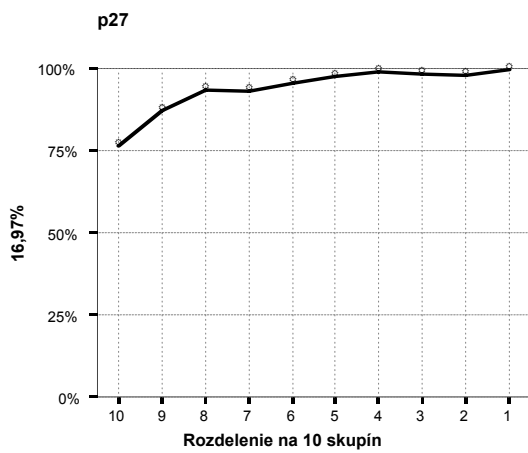
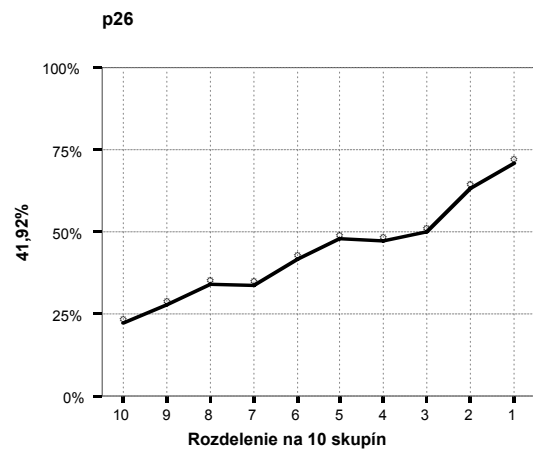
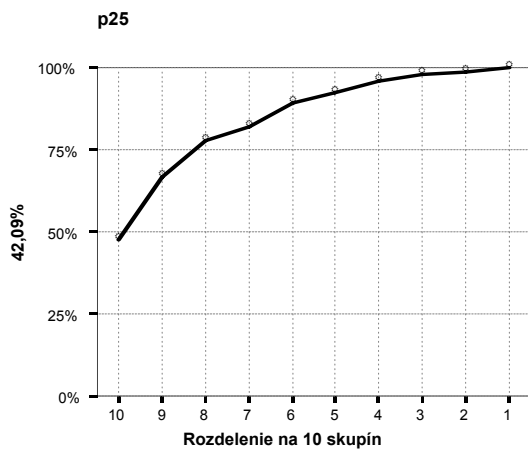
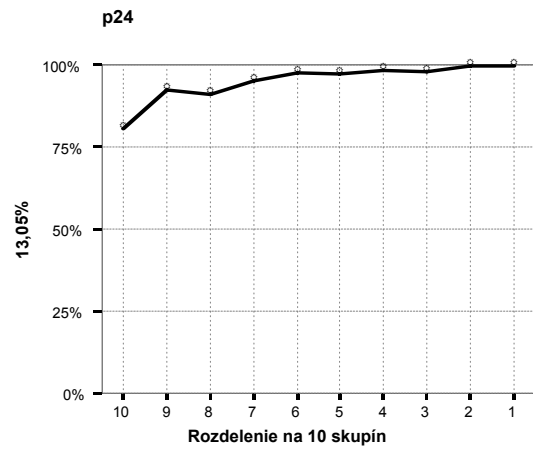
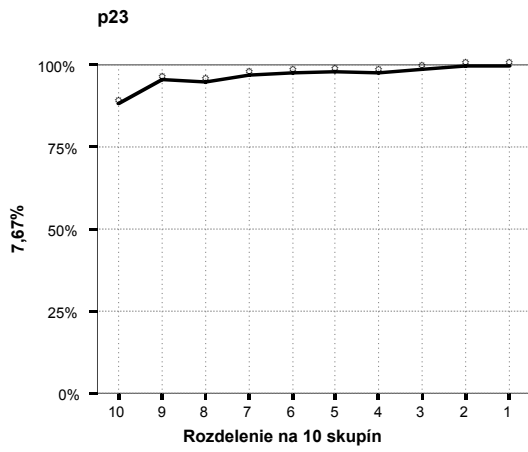
12. graf Grafy distribúcie úspešnosti

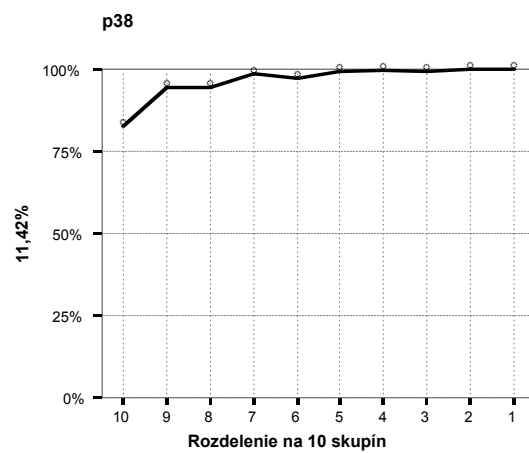
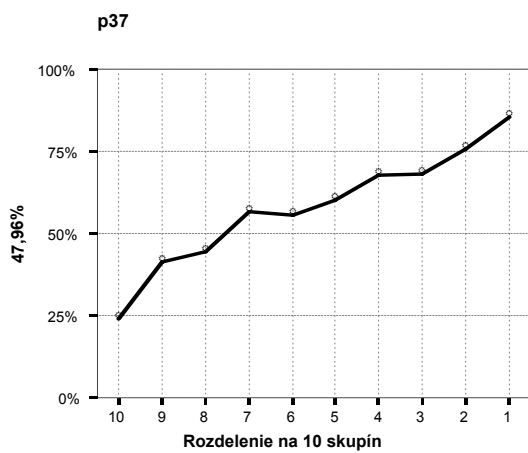
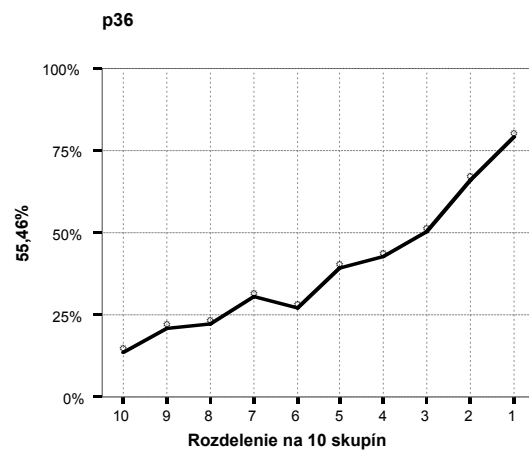
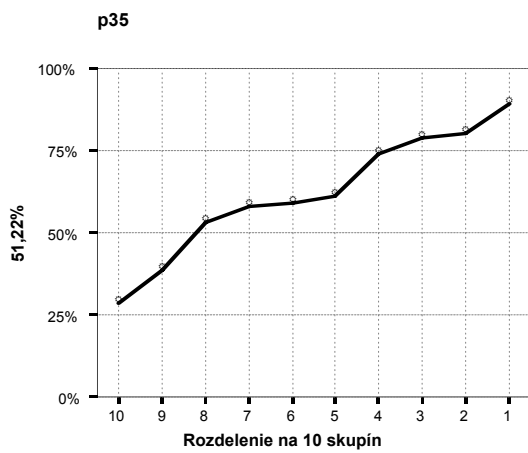
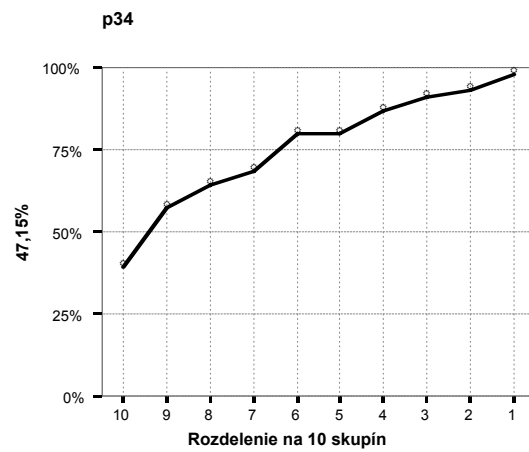
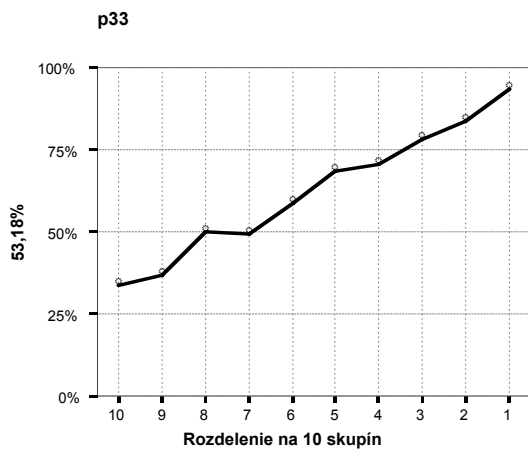
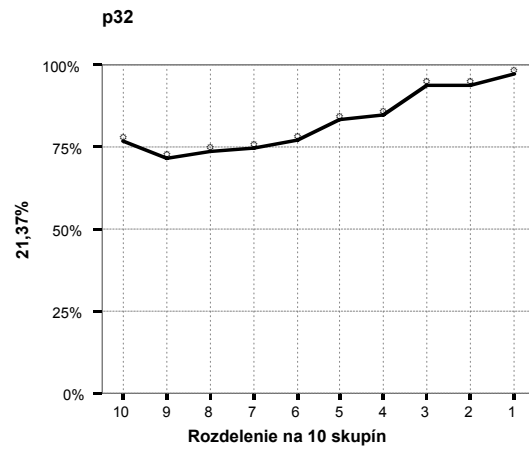
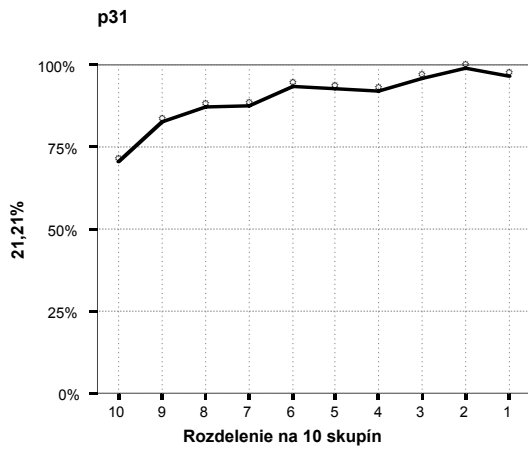
Na x-ovej osi sú žiaci rozdelení podľa úspešnosti v teste do 10 skupín. V prvej skupine (1) sa nachádzajú žiaci s najvyššou percentuálnou úspešnosťou riešenia testu, poslednú skupinu (10) tvoria najmenej úspešní žiaci. Y-ová os vyjadruje priemernú úspešnosť jednotlivých skupín žiakov. Vľavo pri každom grafe je uvedená citlivosť položky.

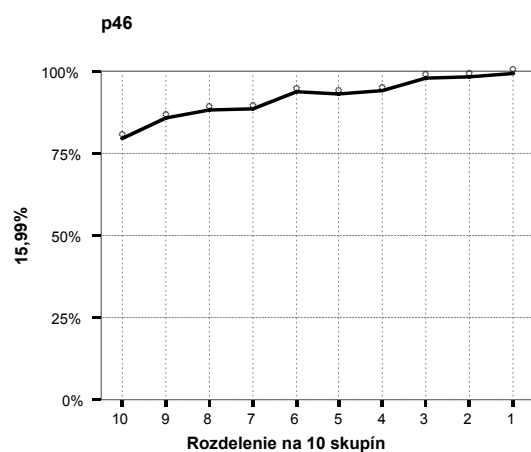
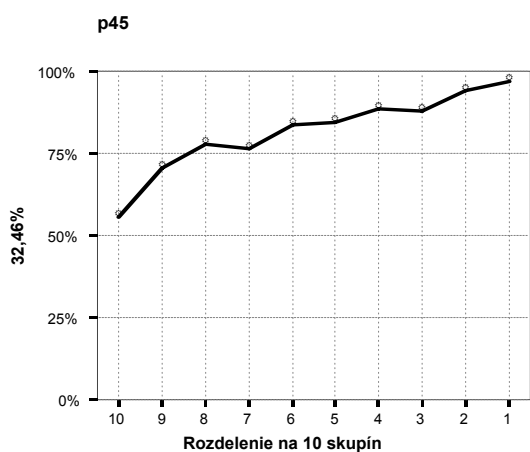
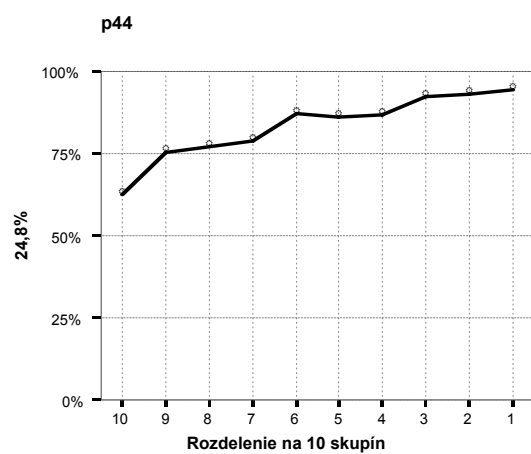
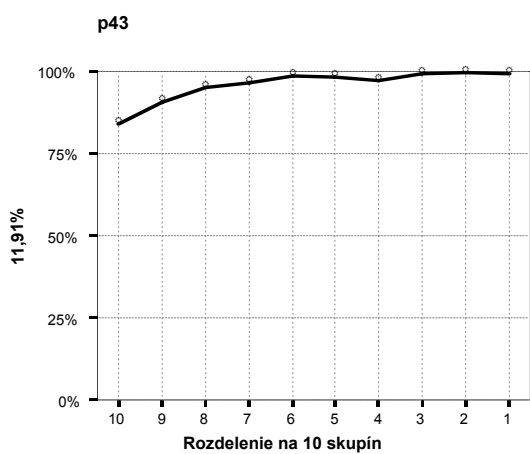
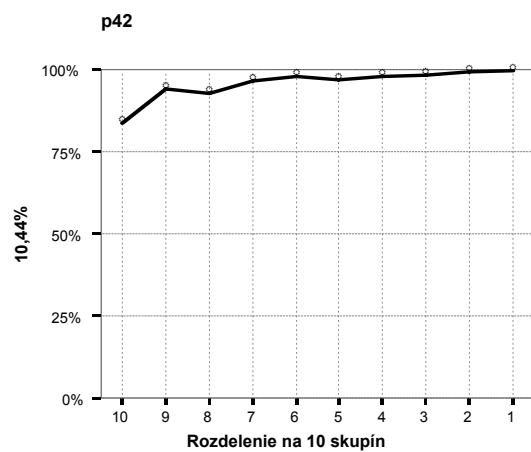
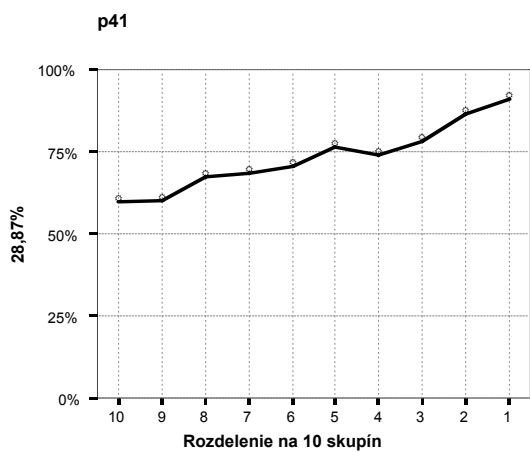
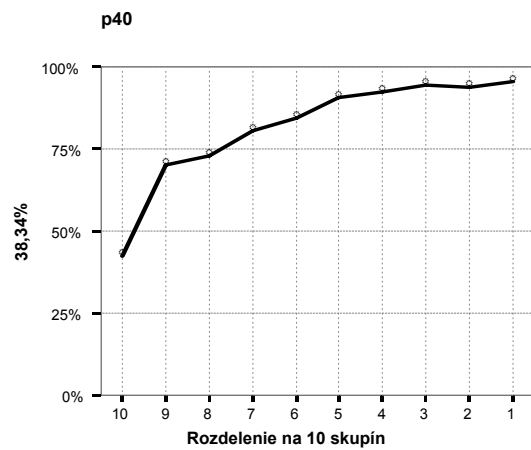
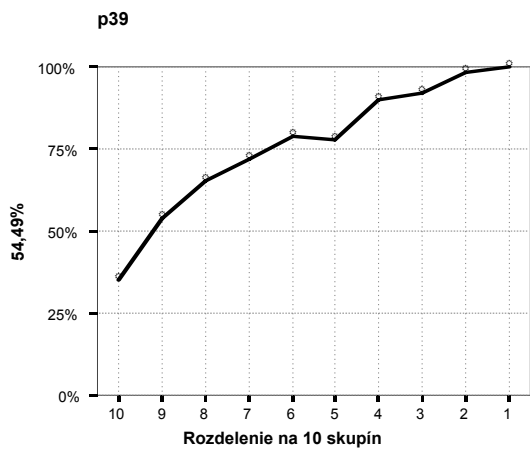


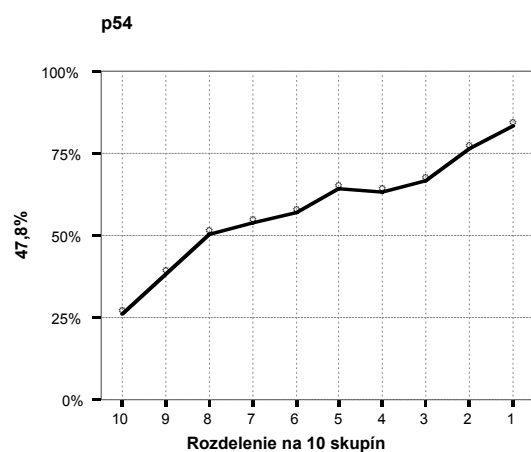
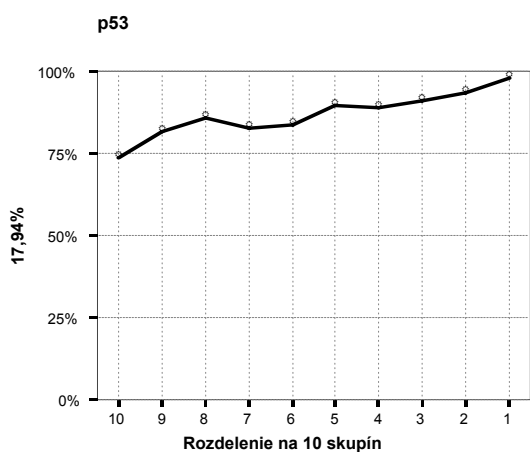
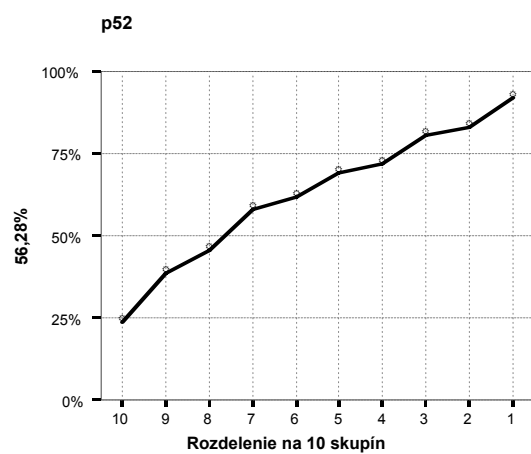
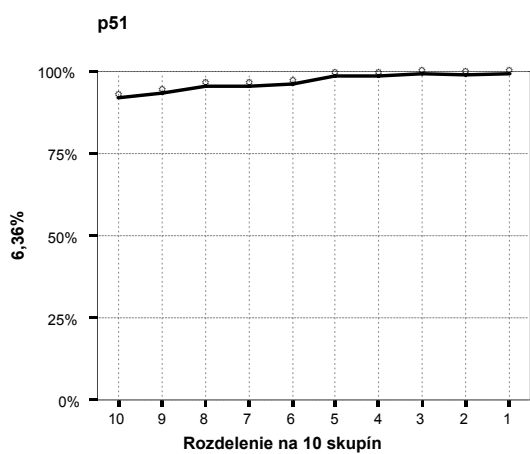
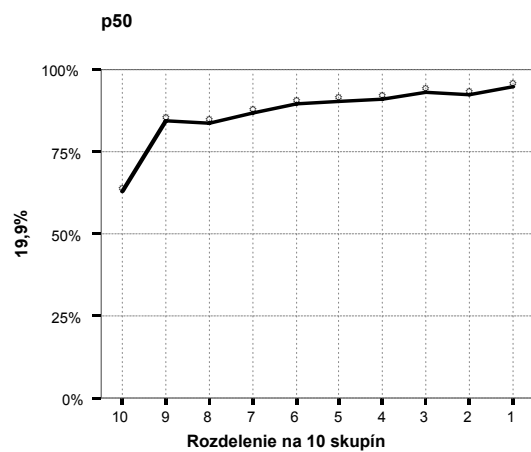
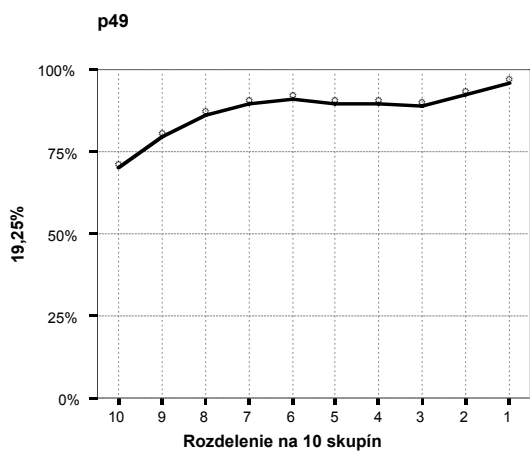
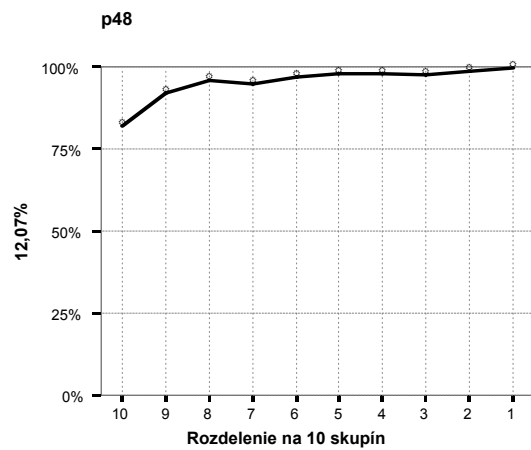
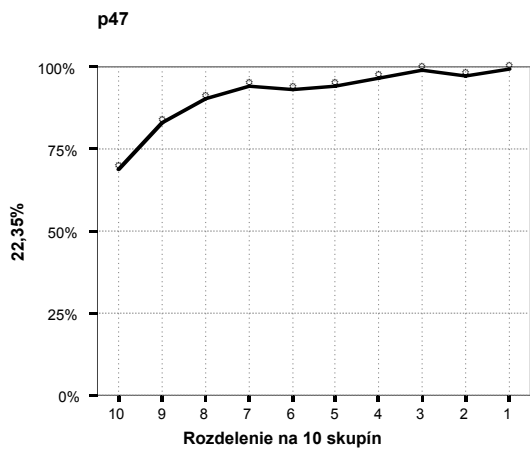


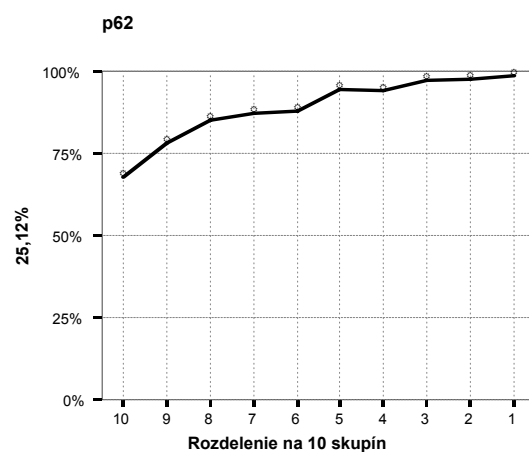
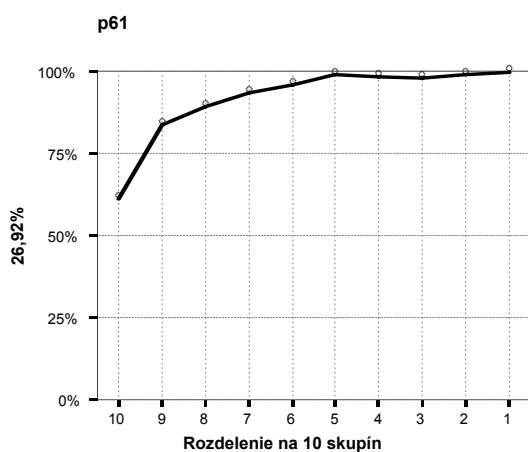
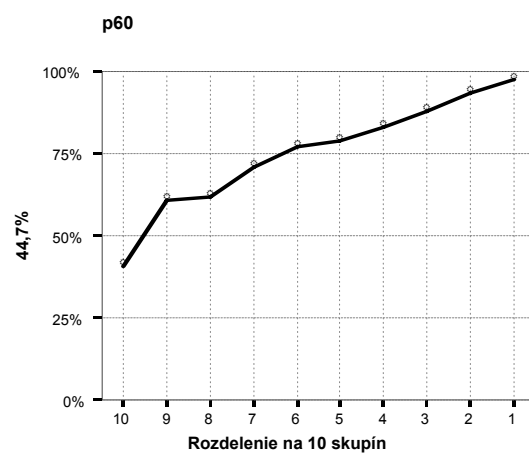
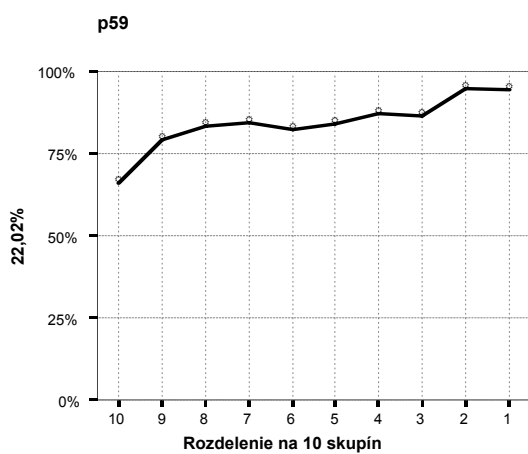
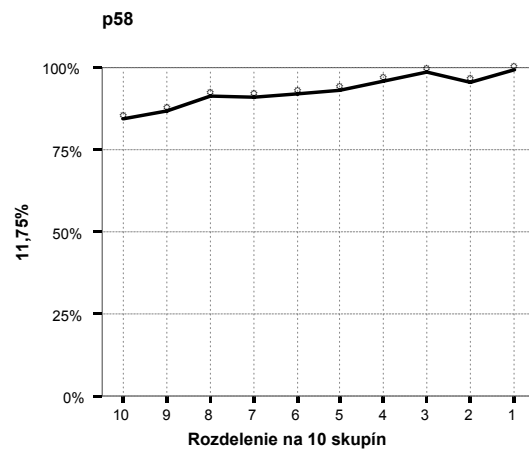
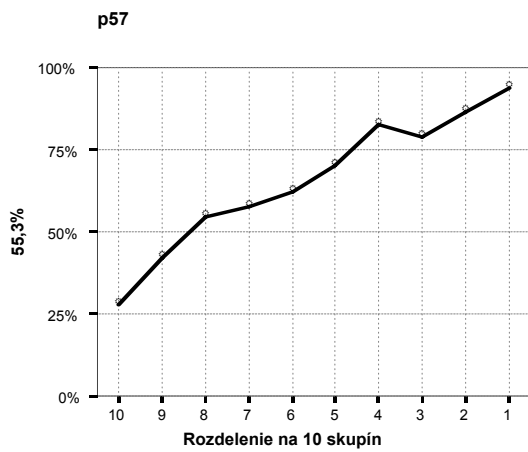
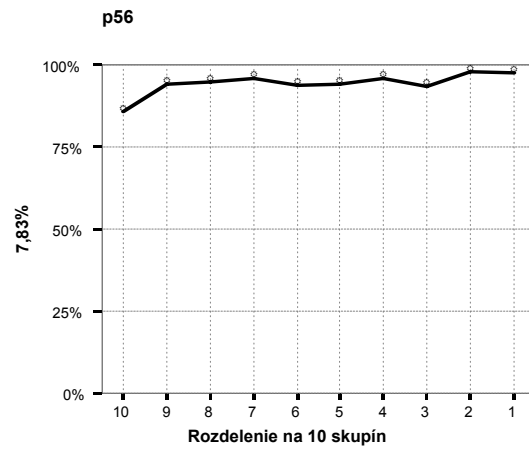
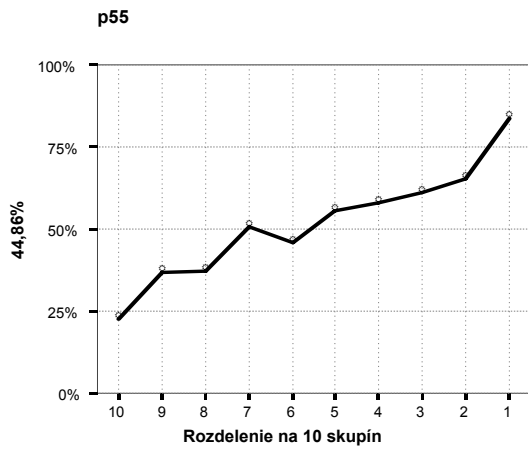


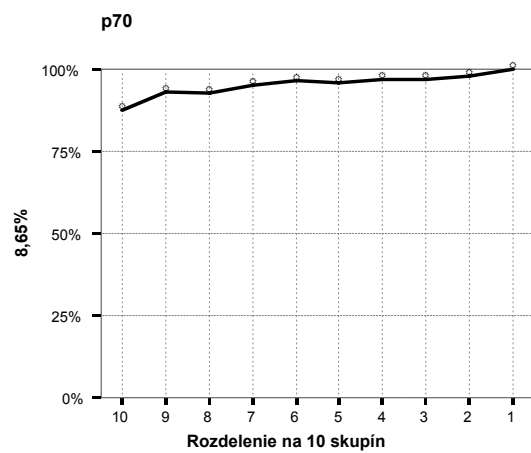
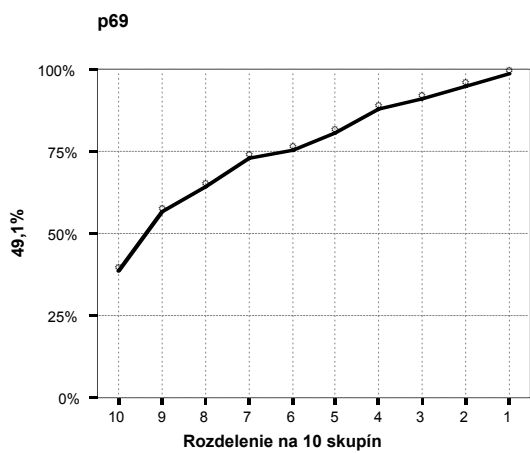
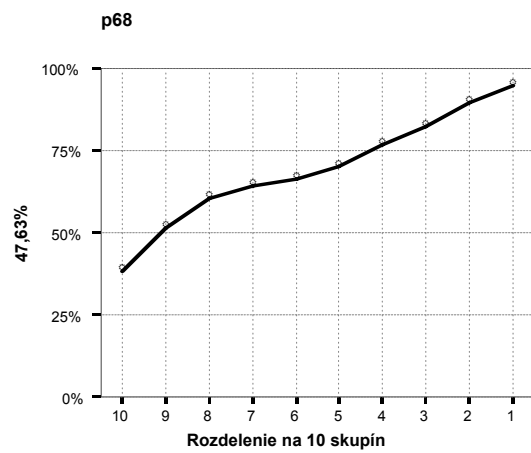
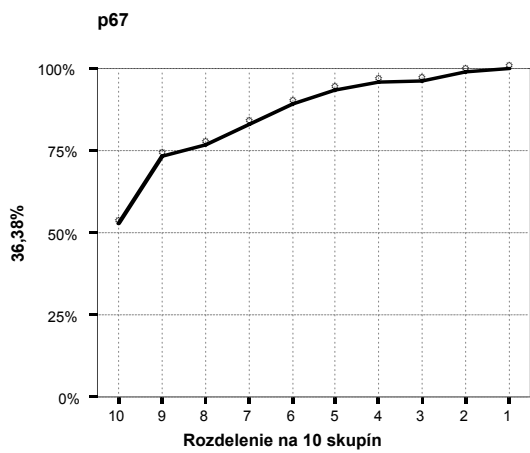
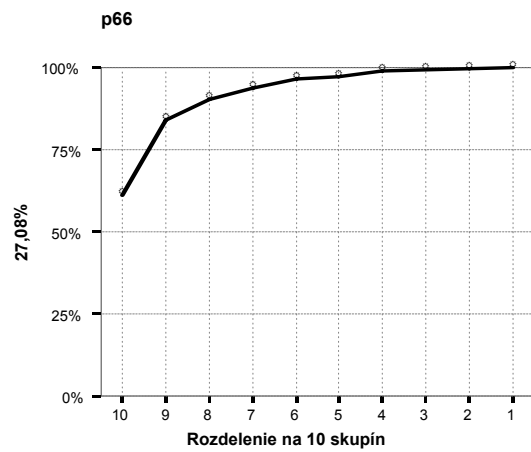
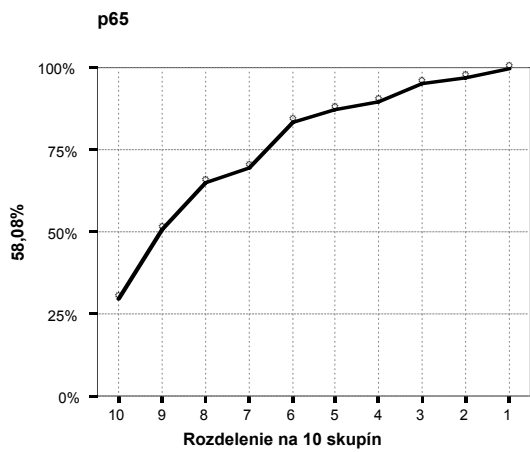
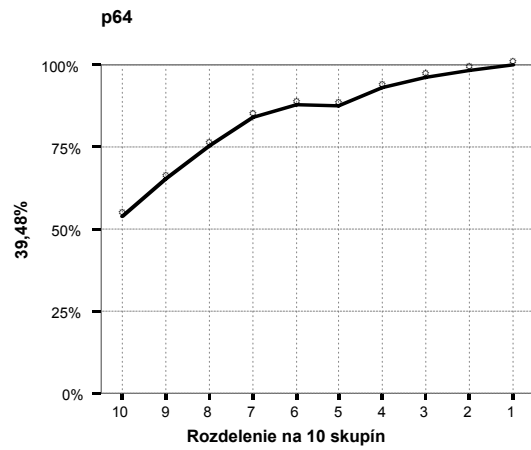
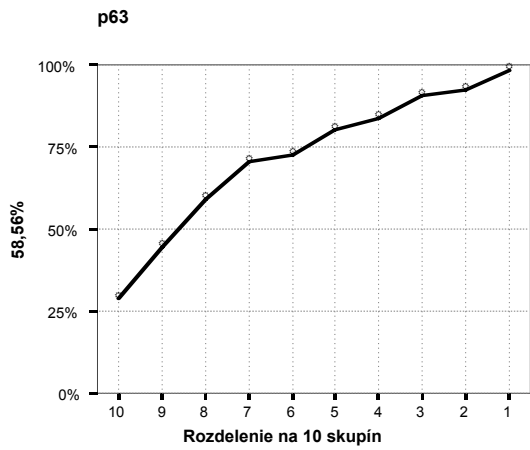


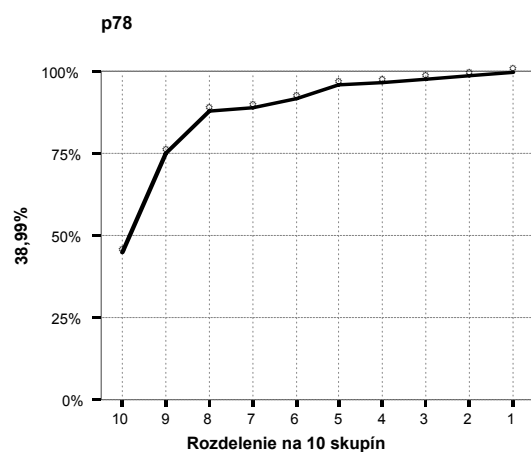
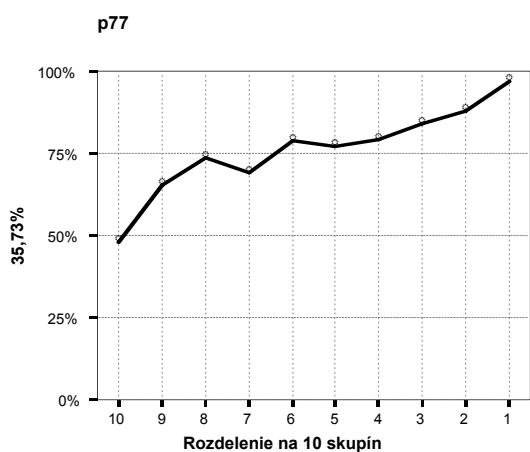
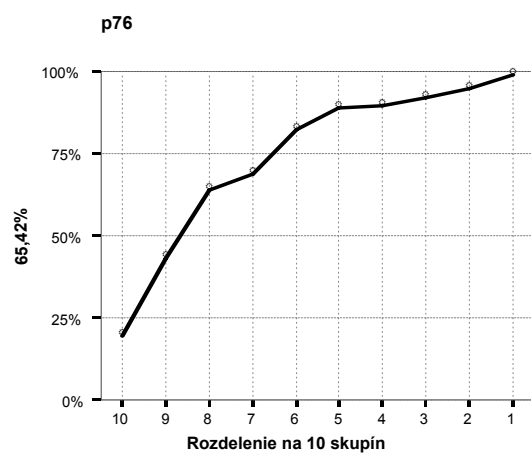
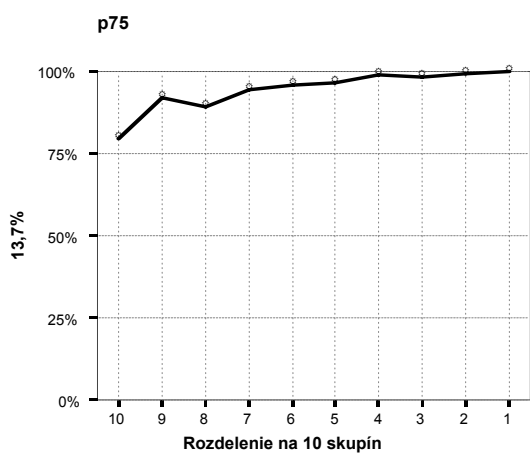
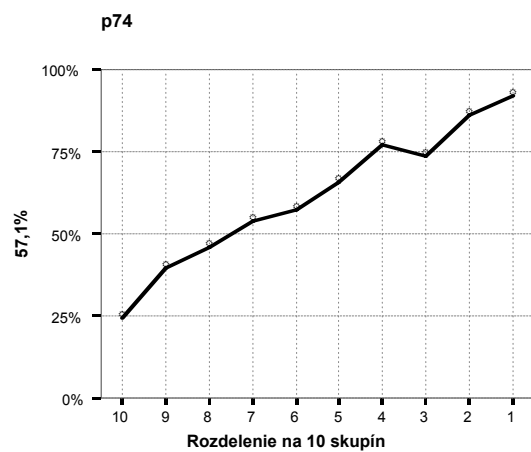
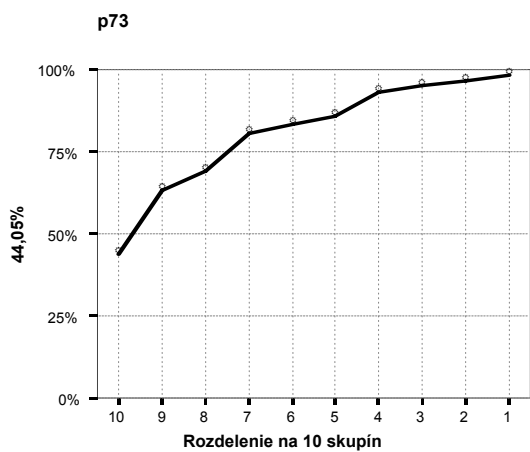
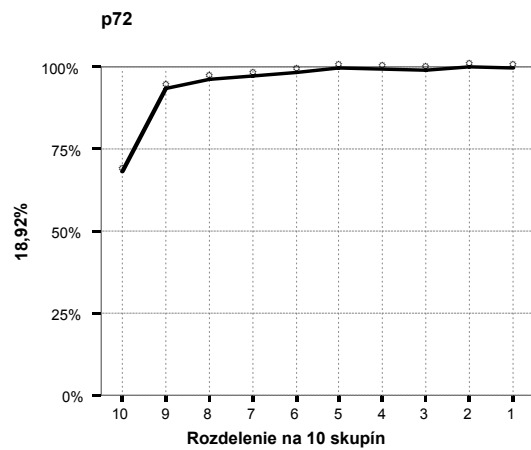
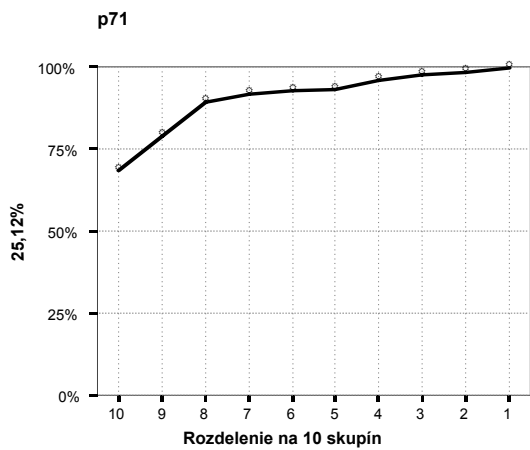


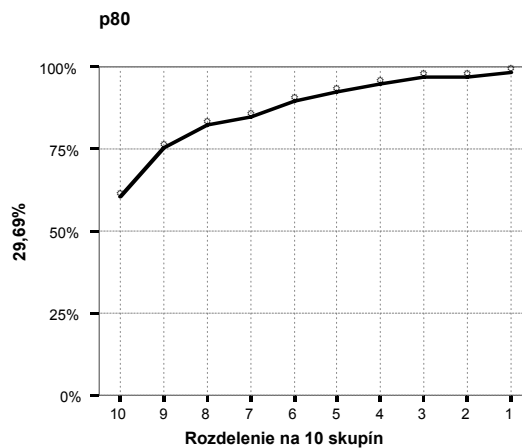
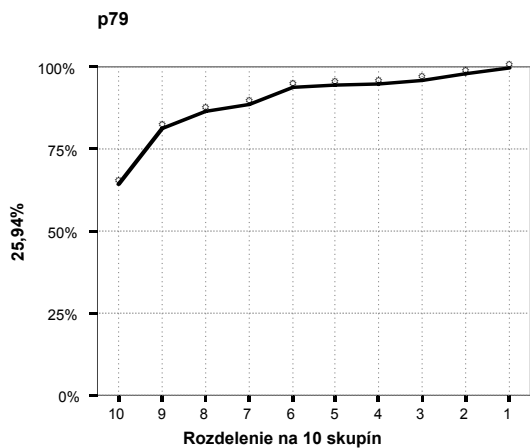












Pomerne dobrú distribúciu úspešnosti vidieť v položkách č. 17 a 19. S narastajúcou úspešnosťou v teste sa zlepšovala aj úspešnosť žiakov v položke.

Položka č. 12 žiakov nerozlišovala.

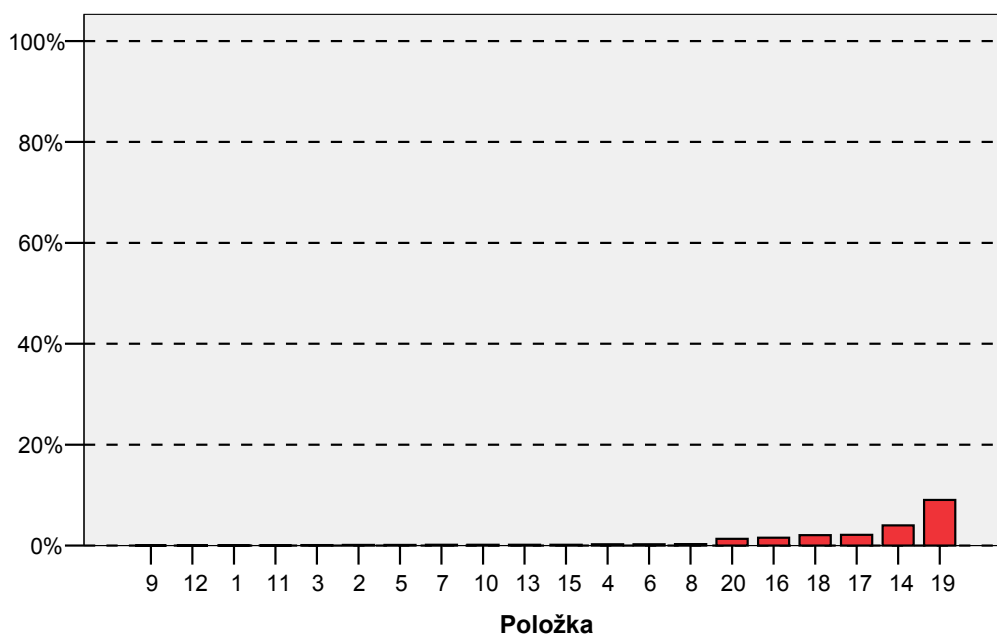
Položka č. 5 slabo rozlišovala žiakov.

Položky č. 2 a 6 rozlišovali iba žiakov s nižšou úspešnosťou.

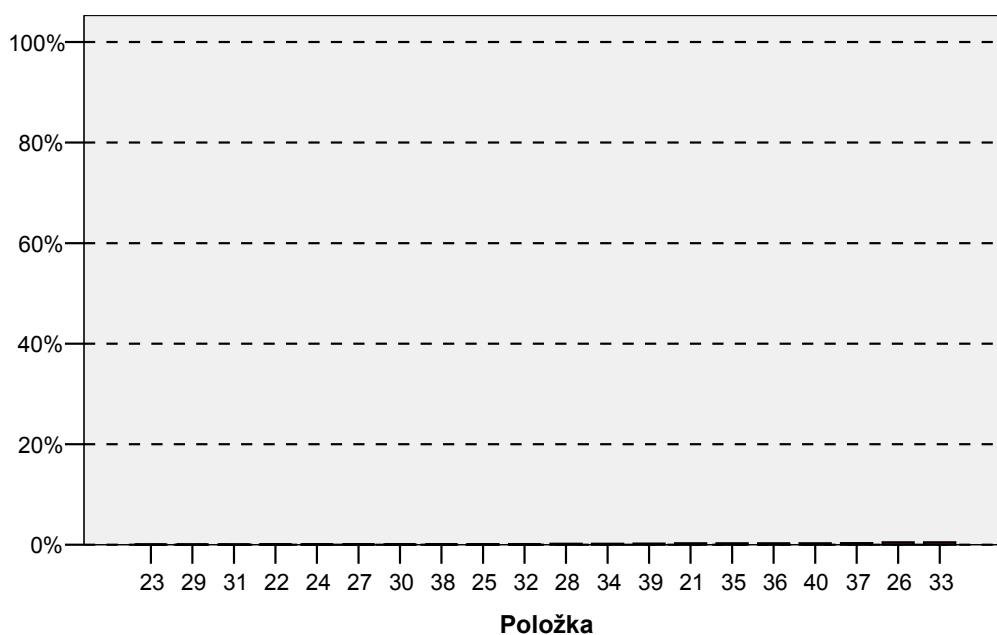
3.8 Neriešenost'

13. graf Položky jednotlivých častí testu usporiadané podľa neriešenosti

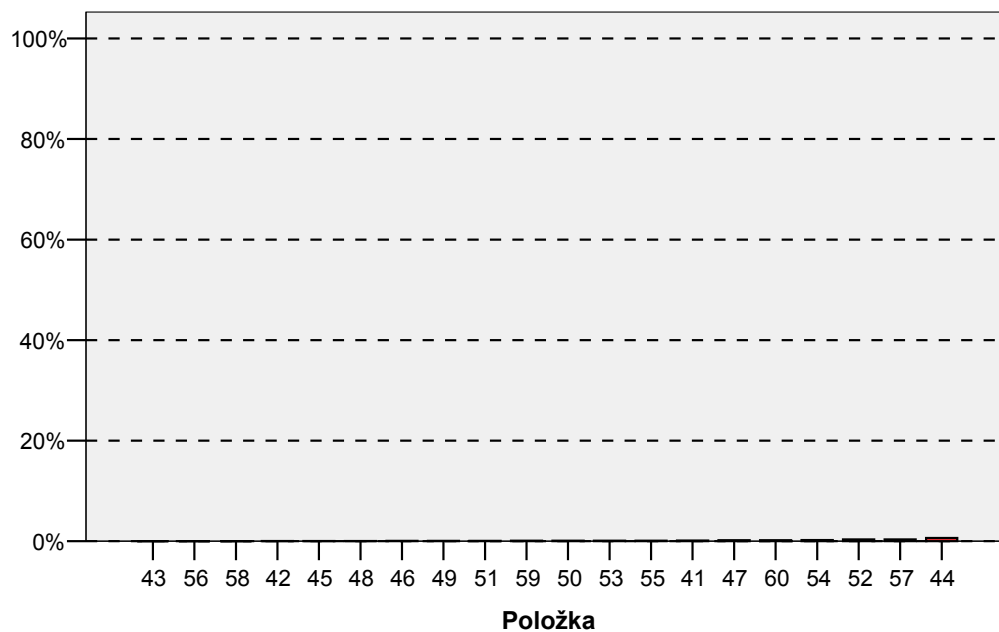
AJ07A - variant 2604 - počúvanie



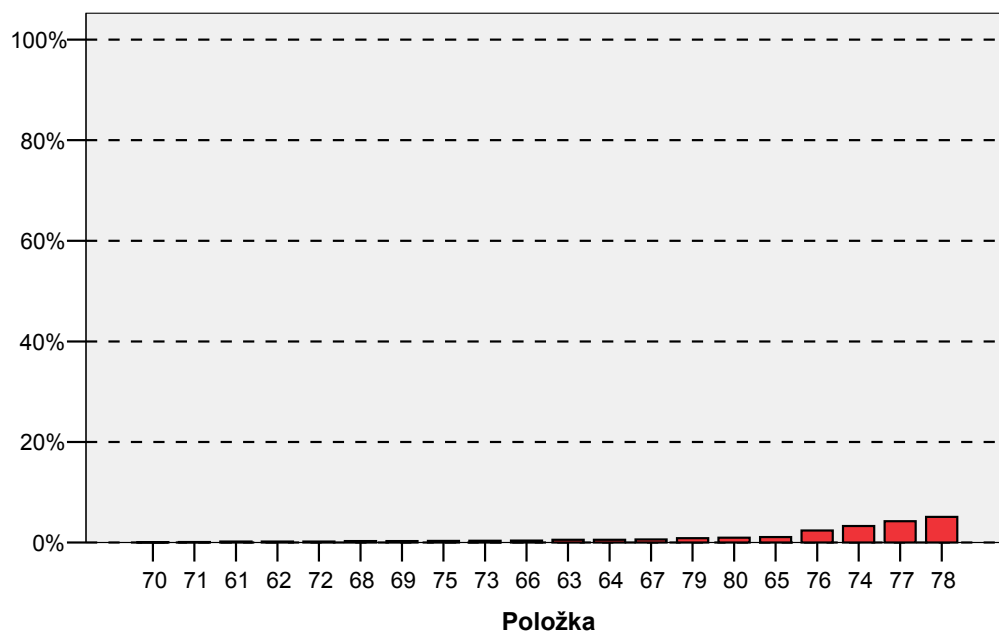
AJ07A - variant 2604 - gramatika I



AJ07A - variant 2604 - gramatika II



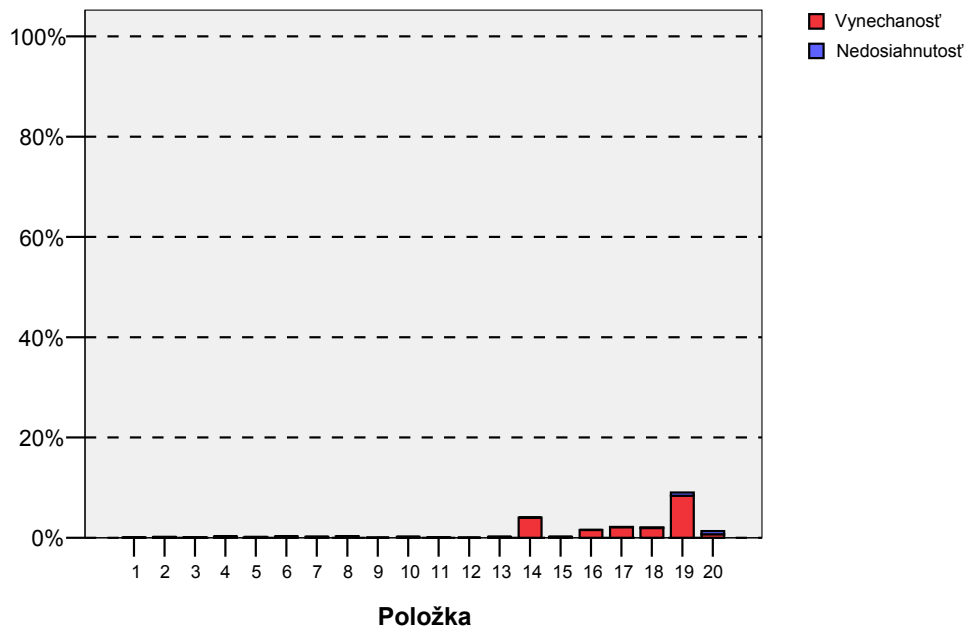
AJ07A - variant 2604 - čítanie



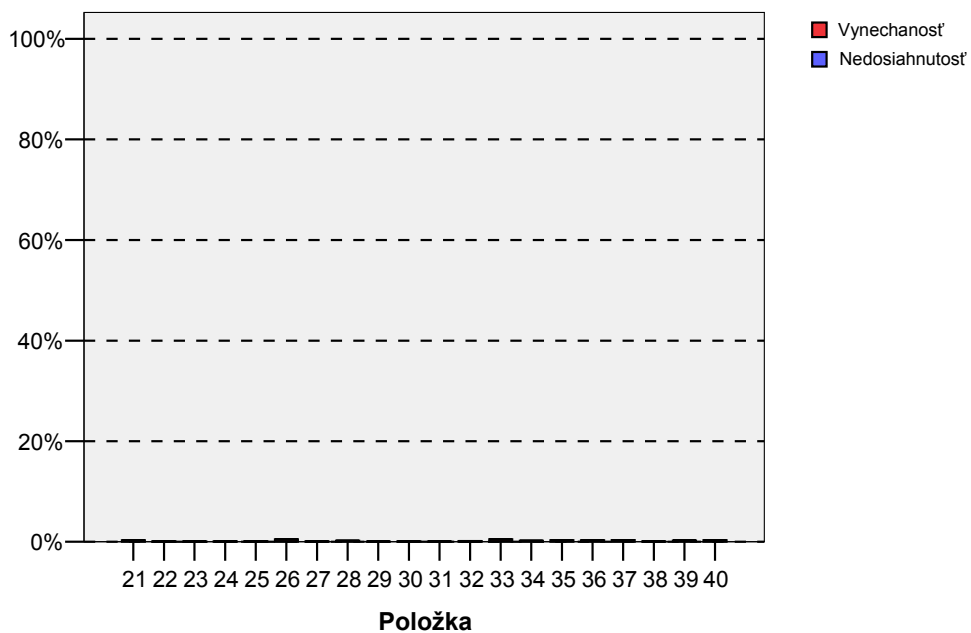
Najvyššiu neriešenosť mala položka č. 19, ale aj táto bola pod 10 %.

14. graf Vynechanosť a nedosiahnutosť položiek v jednotlivých častiach testu

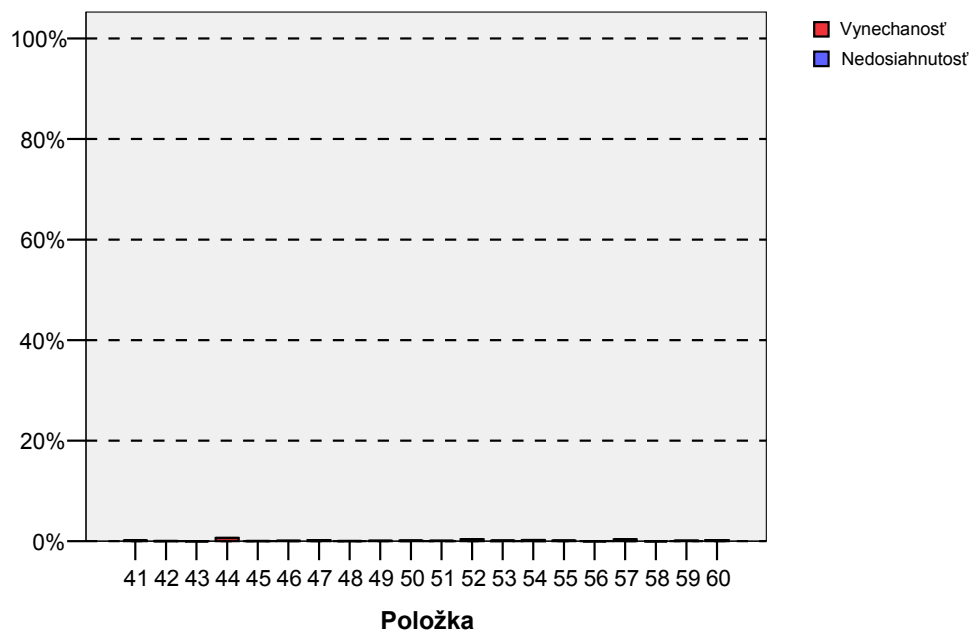
AJ07A - variant 2604 - počúvanie



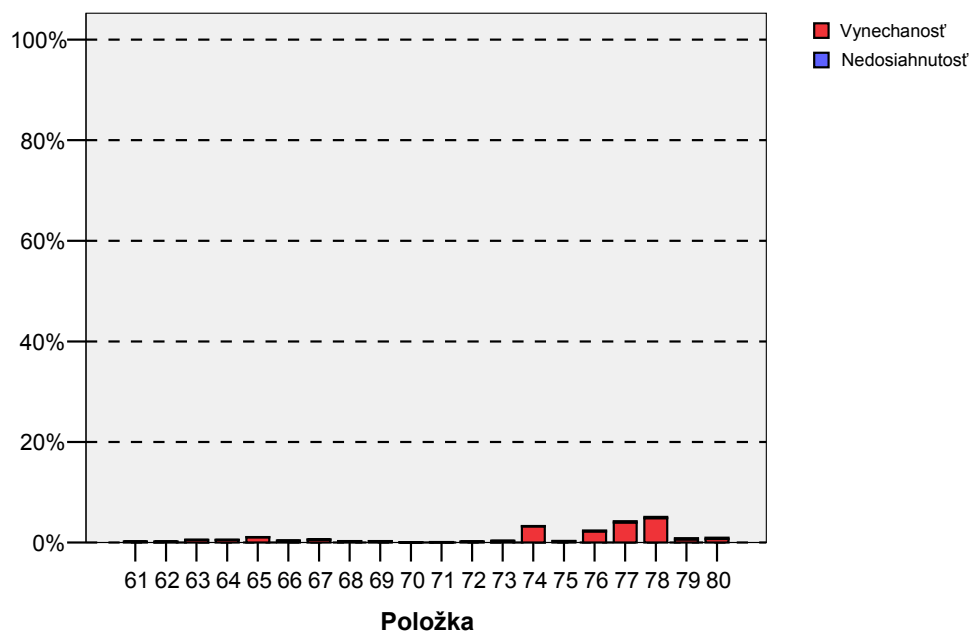
AJ07A - variant 2604 - gramatika I



AJ07A - variant 2604 - gramatika II



AJ07A - variant 2604 - čítanie



3.9 Súhrnné charakteristiky položiek

V nasledujúcej tabuľke uvádzame súhrnné charakteristiky jednotlivých položiek v teste. Farebne sme zvýraznili v poslednom stĺpci položky, ktoré sme identifikovali ako problematické z hľadiska štatistickej charakteristiky *korelácia medzi položkou a zvyškom testu (P.Bis.)*:

- tmavooranžovou farbou sme zvýraznili položky, ktoré mali hodnotu korelácie so zvyškom testu $5 < P.Bis. < 10$,
- svetlooranžovou farbou sme zvýraznili položky, ktoré mali hodnotu korelácie so zvyškom testu $10 < P.Bis. < 15$,
- žltou farbou sme zvýraznili položky, ktoré mali hodnotu korelácie so zvyškom testu $15 < P.Bis. < 20$.

V stĺpci *obťažnosť* sme žltou farbou a červeným písmom označili položky a *obťažnosťou* pod 10 %.

26. tabuľka Súhrnné charakteristiky položiek

AJ07A - variant 2604 ^a

	Položka	Obťažnosť	Citlivosť	Nedosiahnutosť	Vynechanosť	Neriešenosť	Korelácia medzi položkou a zvyškom testu (Point Biserial)
1	1	6,9	17,1	,00	,03	,03	25,2
2	2	9,8	30,0	,00	,13	,13	35,2
3	3	7,2	21,2	,00	,10	,10	29,4
4	4	24,0	39,8	,00	,26	,26	27,6
5	5	3,9	8,2	,00	,13	,13	14,9
6	6	10,8	31,3	,00	,26	,26	36,8
7	7	13,5	28,1	,00	,16	,16	28,3
8	8	31,8	48,0	,00	,29	,29	24,6
9	9	6,7	10,1	,00	,00	,00	11,4
10	10	11,1	18,8	,00	,16	,16	15,7
11	11	8,3	22,2	,00	,03	,03	29,1
12	12	,8	2,6	,00	,00	,00	9,3
13	13	10,5	18,8	,00	,16	,16	18,1
14	14	14,2	36,9	,00	4,01	4,01	36,6
15	15	7,7	19,2	,00	,16	,16	25,9
16	16	16,1	42,6	,00	1,57	1,57	36,5
17	17	25,6	60,4	,07	2,09	2,15	44,5
18	18	14,7	35,1	,13	1,92	2,06	33,4
19	19	48,7	70,3	,65	8,38	9,04	38,1
20	20	5,1	16,8	,65	,69	1,34	28,4

a. Časti testu = Počúvanie

AJ07A - variant 2604 ^a

	Položka	Obťažnosť	Citlivosť	Nedosiahnutosť	Vynechanosť	Neriešenosť	Korelácia medzi položkou a zvyškom testu (Point Biserial)
1	21	15,4	27,7	,00	,29	,29	21,2
2	22	4,5	12,1	,00	,07	,07	23,2
3	23	3,2	7,7	,00	,03	,03	17,0
4	24	4,9	13,1	,00	,07	,07	27,4
5	25	15,1	42,1	,00	,10	,10	37,2
6	26	56,0	41,9	,00	,49	,49	21,1
7	27	6,1	17,0	,00	,07	,07	25,6
8	28	10,5	31,3	,00	,20	,20	34,4
9	29	24,7	45,0	,00	,03	,03	35,1
10	30	12,1	29,4	,00	,07	,07	33,7
11	31	10,1	21,2	,00	,03	,03	25,0
12	32	17,2	21,4	,00	,13	,13	15,0
13	33	37,6	53,2	,00	,49	,49	33,3
14	34	24,1	47,1	,00	,20	,20	35,4
15	35	37,7	51,2	,00	,29	,29	29,8
16	36	60,6	55,5	,00	,29	,29	28,5
17	37	42,0	48,0	,00	,33	,33	32,0
18	38	3,4	11,4	,00	,07	,07	25,1
19	39	23,6	54,5	,00	,23	,23	46,2
20	40	18,1	38,3	,00	,29	,29	33,4
21	41	26,6	28,9	,00	,13	,13	24,2
22	42	4,2	10,4	,00	,03	,03	22,2
23	43	4,0	11,9	,00	,00	,00	25,6
24	44	16,4	24,8	,00	,65	,65	24,4
25	45	18,3	32,5	,00	,03	,03	33,1
26	46	8,1	16,0	,00	,07	,07	25,7
27	47	8,4	22,3	,00	,20	,20	30,9
28	48	4,6	12,1	,00	,03	,03	20,1
29	49	12,5	19,2	,00	,07	,07	18,7
30	50	12,9	19,9	,00	,10	,10	27,8
31	51	3,1	6,4	,00	,07	,07	15,5
32	52	37,5	56,3	,00	,36	,36	41,2
33	53	13,1	17,9	,00	,10	,10	23,1
34	54	41,9	47,8	,00	,23	,23	32,4
35	55	48,2	44,9	,00	,10	,10	32,1
36	56	5,5	7,8	,00	,00	,00	10,9
37	57	34,3	55,3	,00	,36	,36	42,5
38	58	7,0	11,7	,00	,00	,00	17,0
39	59	15,6	22,0	,03	,07	,10	19,9
40	60	24,7	44,7	,03	,16	,20	39,8

a. Časti testu = Gramatika

AJ07A - variant 2604 ^a

	Položka	Obťažnosť	Citlivosť	Nedosiachnutosť	Vynechanosť	Neriešenosť	Korelácia medzi položkou a zvyškom testu (Point Biserial)
1	61	8,2	26,9	,03	,16	,20	36,3
2	62	11,1	25,1	,03	,16	,20	26,8
3	63	27,8	58,6	,03	,52	,55	41,4
4	64	15,8	39,5	,03	,52	,55	35,6
5	65	23,2	58,1	,03	1,04	1,08	47,1
6	66	7,8	27,1	,03	,36	,39	37,4
7	67	14,0	36,4	,03	,59	,62	36,7
8	68	30,4	47,6	,03	,26	,29	28,3
9	69	23,8	49,1	,03	,26	,29	30,7
10	70	4,6	8,6	,03	,03	,07	13,8
11	71	9,3	25,1	,03	,07	,10	26,4
12	72	4,8	18,9	,03	,16	,20	38,9
13	73	19,0	44,0	,03	,33	,36	35,1
14	74	38,3	57,1	,07	3,23	3,30	33,6
15	75	5,4	13,7	,07	,26	,33	22,8
16	76	25,7	65,4	,20	2,19	2,38	46,4
17	77	23,8	35,7	,26	3,98	4,24	23,6
18	78	12,2	39,0	,26	4,83	5,09	39,5
19	79	10,2	25,9	,26	,62	,88	29,9
20	80	12,7	29,7	,26	,69	,95	30,2

^a. Časť testu = Čítanie

Veľmi dôležitou charakteristikou položiek je ich korelácia so zvyškom testu. V teste sa vyskytlo trinásť položiek, ktorých korelácia so zvyškom testu nespĺňala stanovené kritériá.

V časti *počúvanie* to bolo päť položiek: č. 5, 9, 10, 12 a 13. Jedna z nich mala hodnotu Point Biserialu menšiu ako 10, ostatné v intervale (10; 20).

Sedem položiek z časti *gramatika* č. 23, 32, 49, 51, 56, 58, 59 nedosiahlo hodnotu Point Biserialu 20.

V časti *čítanie* položka č. 70 mala hodnotu Point Biserialu nižšiu ako 20.

Farebne sme vyznačili položky, ktorých obťažnosť bola extrémne nízka (pod 10 %). Položky s extrémne vysokou obťažnosťou (nad 90 %) sa v teste nenachádzali.

V časti *počúvanie* sa vyskytlo deväť položiek s obťažnosťou pod 10 %, a to položky č. 1, 2, 3, 5, 9, 11, 12, 15, 20.

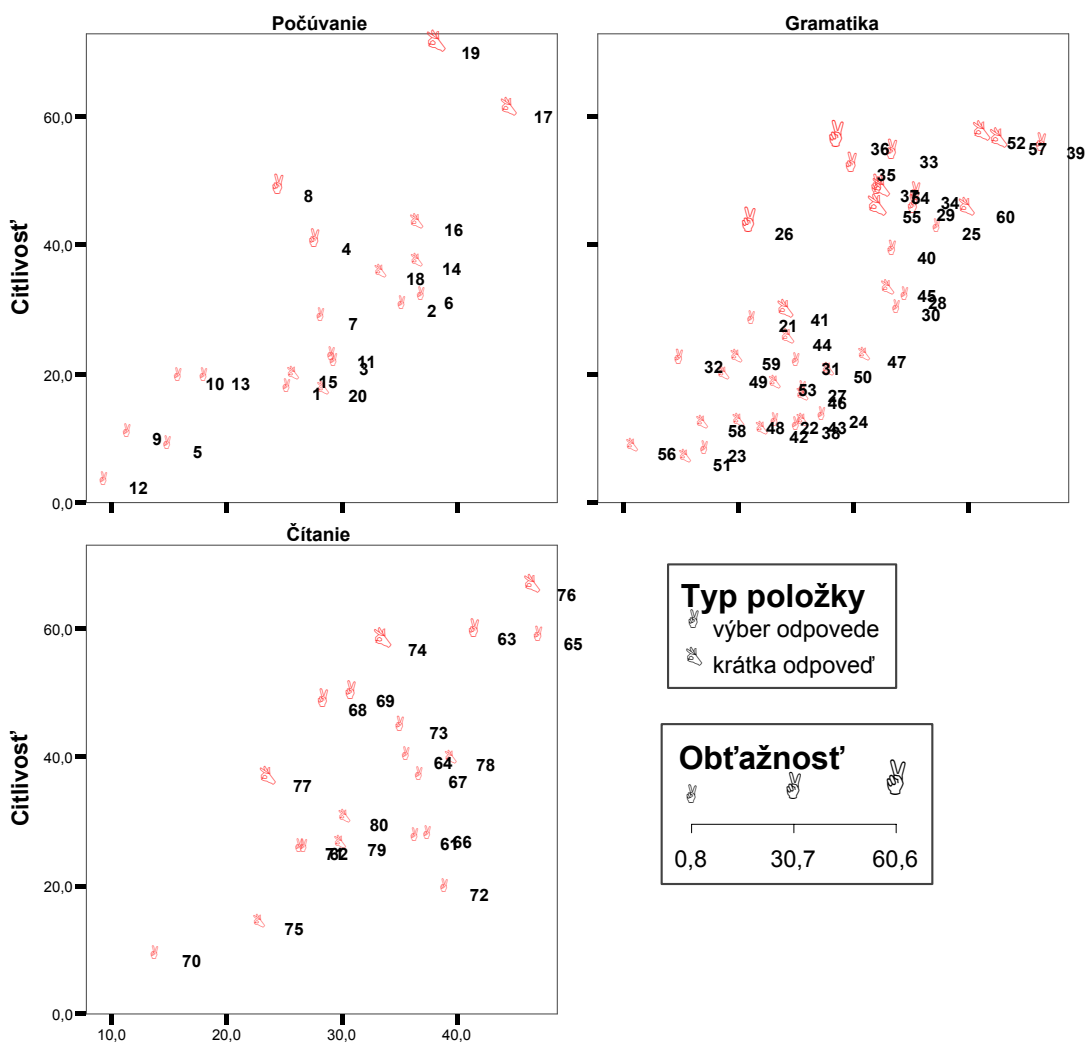
V časti *gramatika* sa vyskytlo 13 položiek s extrémne nízkou obťažnosťou, a to položky č. 22, 23, 24, 27, 38, 42, 43, 46, 47, 48, 51, 56 a 58.

V časti *čítanie* sa vyskytlo šesť extrémne ľahkých položiek, a to č. 61, 66, 70, 71, 72 a 75.

Položky s vysokou neriešenosťou sa v teste nevyskytli.

15. graf Súhrnné charakteristiky položiek testu

AJ07A - variant 2604



Korelácia medzi položkou a zvyškom testu (Point Biserial)

Záver

Test z anglického jazyka, vyššej úrovne A v rámci EČ MS 2007 písalo 6112 žiakov z 361 škôl. Tento test si vybrali najmä žiaci gymnázií (88,4 %) a štátnych škôl (83,7 %). Medzi testovanými žiakmi bolo viac dievčat (59,6 %) ako chlapcov.

Priemerná úspešnosť v teste bola 83,3 %. Žiaci gymnázií dosiahli lepšie výsledky ako žiaci ostatných škôl. Hranicu 33 % úspešnosti nedosiahlo 5 žiakov.

Z jednotlivých častí testu žiaci najlepšie zvládli *počúvanie* (86,0 %), nasledovalo *čítanie* (83,4 %) a napokon *gramatika* (80,4 %).

Žiaci písali dva varianty testu, ktoré sa navzájom líšili poradím položiek. Každý variant testu písalo cca 50 % žiakov. Žiaci dosiahli v oboch variantoch porovnateľnú úspešnosť.

Dievčatá a chlapci dosiahli porovnateľnú priemernú úspešnosť.

Vo výsledkoch žiakov z rôznych krajov (až na Banskobystrický) neboli preukázané štatisticky významné rozdiely. Len žiaci Banskobystrického kraja dosiahli priemerné výsledky horšie, ako bol národný priemer.

Žiaci zo štátnych, cirkevných aj súkromných škôl dosiahli porovnateľné priemerné výsledky.

Reliabilita testu celkovo (0,890), aj v oboch variantoch bola vysoká.

V teste sa vyskytlo 28 položiek s extrémne nízkou obťažnosťou. Celkovo až 13 položiek v teste malo nízku medzipoložkovú koreláciu.

Na základe položkovej analýzy nebola žiadna položka navrhnutá na prebodovanie.

Literatúra

1. Burjan, V.: *Tvorba a využívanie školských testov vo vzdelávacom procese*. Exam : Bratislava 1999.
2. Hendl, J.: *Přehled statistických metod zpracování dat*. Portál : Praha 2004.
3. Grošeková, M. : *Jazykové skúšky a standardizované testy 1. časť*. In: Bulletin SAIA Slovenská akademická informačná agentúra, Informačný mesačník o štúdiu v zahraničí č. 9, ročník XIV, september 2004,
[http://www.saia.sk/images/Bulletin%20SAIA/www9\[3\].pdf](http://www.saia.sk/images/Bulletin%20SAIA/www9[3].pdf) (20.6.2006).
4. Ritomský, A. - Zelmanová, O.: *Štatistické spracovanie a analýza dát rozsiahlych monitorovaní položková a multivariačná analýza s využitím systému SPSS*. ŠPÚ : Bratislava 2003.
5. Ritomský, A. - Zelmanová, O. - Zelman, J.: *Štatistické spracovanie a analýza dát rozsiahlych monitorovaní s využitím systému SPSS*. ŠPÚ : Bratislava 2002.
6. Sklenárová, I. - Zelmanová, O.: *Metodika spracovania dát z maturity 2005 v systéme SPSS*. ŠPÚ : Bratislava 2005.
7. *SPSS Base 10.0 User`s Guide*. by SPSS Inc. : Chicago 1999.
8. *SPSS Base 7.0 Syntax Reference Guide*. by SPSS Inc.: Chicago 1996.
9. Wimmer, G.: *Štatistické metódy v pedagogickom výskume*. Gaudeamus : Hradec Králové 1993
10. URL: http://www.scio.cz/tvorba_testu/teorie_testu/index.asp (15.06.2006)
11. Sklenárová, I. - Obrancová, E. - Zelmanová, O.: *Analýza úspešnosti, položiek a variantov testu z anglického jazyka AJA 2004 GS NKMS*. ŠPÚ: Bratislava 2004.
12. Obrancová, E. - Sklenárová, I.: *Analýza úspešnosti, položiek a variantov testu z anglického jazyka AJA 2005. Externá časť maturitnej skúšky*. ŠPÚ: Bratislava 2005.
13. Kurajová Stopková, J.: *Záverečná správa zo štatistického spracovania testu anglického jazyka úroveň A. Externá časť maturitnej skúšky 2006*. ŠPÚ: Bratislava 2006.
14. Kolektív: *Standards pro pedagogické a psychologické testování*. Testcentrum : Praha 2001.

PRÍLOHA A

Prepojenie variantov testu

27. tabuľka Navzájom zodpovedajúce si položky vo variantoch

2604	2612	2604	2612
1	1	41	41
2	2	42	42
3	3	43	43
4	4	44	44
5	5	45	45
6	6	46	46
7	7	47	47
8	8	48	48
9	9	49	49
10	10	50	50
11	11	51	51
12	12	52	52
13	13	53	53
14	14	54	54
15	15	55	55
16	16	56	56
17	17	57	57
18	18	58	58
19	19	59	59
20	20	60	60
21	21	61	61
22	22	62	62
23	23	63	63
24	24	64	64
25	25	65	65
26	26	66	66
27	27	67	67
28	28	68	70
29	29	69	71
30	30	70	68
31	31	71	69
32	32	72	73
33	33	73	72
34	34	74	76
35	35	75	77
36	36	76	74
37	37	77	79
38	38	78	75
39	39	79	80
40	40	80	78

PRÍLOHA B

Kľúč správnych odpovedí

28. tabuľka Kľúč správnych odpovedí pre položky s výberom odpovede

AJ07A

	2604	2612
01	C	B
02	B	C
03	B	D
04	B	A
05	A	C
06	D	C
07	C	A
08	B	B
09	B	B
10	A	A
11	B	B
12	A	A
13	A	A
21	C	D
22	A	B
23	C	A
24	B	C
25	C	B
26	B	D
27	B	D
28	B	C
29	C	A
30	D	B
31	A	B
32	C	A
33	D	B
34	A	D
35	B	D
36	C	D
37	C	B
38	B	A
39	A	C
40	D	A
61	D	F
62	H	D
63	A	C
64	G	E
65	J	I
66	F	A
67	I	H
68	BA	AB
69	AE	AC
70	AB	BA
71	AC	AE
72	BA	AD
73	AD	BA

29. tabuľka Kľúč správnych odpovedí pre položky s krátkou odpoveďou

číslo úlohy	úroveň A	
	test 2604	test 2612
14	ice-cream / icecream / ice cream	ice-cream / icecream / ice cream
15	fish	fish
16	tomatoes	tomatoes
17	thicker	thicker
18	see	see
19	packaged / packed / bottled	packaged / packed / bottled
20	sugar	sugar
41	regularly	regularly
42	healthy	healthy
43	personal	personal
44	safety	safety
45	careful	careful
46	behaviour / behavior	behaviour / behavior
47	difficulties, difficulty	difficulties, difficulty
48	conversation	conversation
49	independent	independent
50	responsibility	responsibility
51	came	came
52	was offered	was offered
53	was working	was working
54	had known / (we)'d known	had known / (we)'d known
55	have been married / (we)'ve been married	have been married / (we)'ve been married
56	Living/living	Living/living
57	knew	knew
58	am reading / (I)'m reading	am reading / (I)'m reading
59	will help / is helping / helps	will help / is helping / helps
60	have been reading / (I)'ve been reading	have been reading / (I)'ve been reading
74	package holidays	(tourist) guides / guide books
75	salty / bottled	deformed boot / boot
76	(tourist) guides / guide books	package holidays
77	£400 / four hundred (400) pounds (GBP)	salty / bottled
78	deformed boot / boot	Moon Bar
79	pine	£400 / four hundred (400) pounds (GBP)
80	Moon Bar	pine

PRÍLOHA C

Test z anglického jazyka – úroveň A



MINISTERSTVO ŠKOLSTVA SLOVENSKEJ REPUBLIKY

STROMOVÁ 1, 813 30 BRATISLAVA

**MATURITA 2007
EXTERNÁ ČASŤ
ANGLICKÝ JAZYK**

úroveň A

kód testu: **2604**


**NEOTVÁRAJTE, POČKAJTE NA POKYN!
PREČÍTAJTE SI NAJPRV POKYNY K TESTU!**

- Test obsahuje **80 úloh**.
- Na vypracovanie testu budete mať **120 minút**.
- V teste sa stretnete s dvoma typmi úloh:
 - pri úlohách s výberom odpovede vyberte správnu odpoveď spomedzi niekoľkých ponúkaných možností, z ktorých je vždy správna iba jedna. Správnu odpoveď označte krížikom do príslušného políčka odpoveďového hárka označeného piktogramom ✕.
 - pri úlohách s krátkou odpoveďou, ktorú tvorí jedno či niekoľko slov, píšete do príslušného poľa odpoveďového hárka označeného piktogramom ✍.
- Na začiatku každej časti testu sa z inštrukcií dozviete, ktorý odpoveďový hárak máte použiť.
- Pri práci smiete používať iba pero s čiernou alebo modrou náplňou. Nesmiete používať zošity, slovníky, učebnice ani inú literatúru.
- Poznámky si robte na pomocný papier. Na obsah pomocného papiera sa pri hodnotení neprihliada.
- **Píšte čitateľne. Pri použití tlačeneho písma rozlišujte veľké a malé písmená.**
- **Podrobnejšie pokyny na vyplňovanie odpoveďového hárka sú na poslednej strane testu. Prečítajte si ich.**
- Pracujte rýchlo, ale sústreďte sa.

Želáme vám veľa úspechov!

Začnite pracovať, až keď dostanete pokyn!

Section I – Listening (20 points)

This section of the test has three parts. You will hear three recordings which you will listen to twice. While listening, answer the questions in the appropriate part of the test. When answering questions in the first and second parts, use the answer sheet labelled with a cross – **x** . When answering questions in the third part, use the answer sheet labelled with a pen –  .

Now prepare the answer sheet labelled with a cross – **x .**

Part 1: Roman Holiday (7 points)

You will listen to a man talking about what happened to him when he was a student. For statements **01 – 07**, choose the correct answer **(A)**, **(B)**, **(C)** or **(D)**. There is always only **one** correct answer.

Mark your answers on the answer sheet labelled **x .**

Now you have 2 minutes to read the tasks **1 – 7**.

01 When the story took place the speaker was .

- | | | | |
|-----|----|-----|----|
| (A) | 19 | (B) | 20 |
| (C) | 21 | (D) | 22 |

02 He went to Rome .

- | | | | |
|-----|--------------------|-----|-------------------------|
| (A) | to find some work | (B) | as a tourist |
| (C) | to visit relatives | (D) | to continue his studies |

03 He got into difficulties .

- | | | | |
|-----|---------------------------|-----|---------------------------------------|
| (A) | after losing his passport | (B) | after losing his wallet |
| (C) | after being robbed | (D) | after having trouble with a policeman |

04 His family in Britain .

- | | |
|-----|--|
| (A) | heard about his problems from him |
| (B) | knew nothing about what had happened |
| (C) | read about him in the newspaper |
| (D) | expected him to come home the next day |

05 On the train his biggest problem was .

- | | |
|-----|------------|
| (A) | hunger |
| (B) | tiredness |
| (C) | thirst |
| (D) | loneliness |

06

When the men entered the compartment, .

- (A) he told them about his problem
- (B) they all sat together in silence
- (C) they asked him questions about his life
- (D) he was unable to speak to them

07

After they had taken out their food, .

- (A) the speaker went to sleep
- (B) another man came into the compartment
- (C) they prepared some food for him
- (D) the ticket inspector appeared

Part 2: The Veterinary Nurse (6 points)

Listen to an interview with Jo Murley who works as a veterinary nurse. For questions **08 – 13** decide if the statements below are true **(A)** or false **(B)**.

Mark your answers on the answer sheet labelled with a cross x.

Now you have 2 minutes to read the task.

08	As a student, Jo worked every evening, except on Saturdays.		
(A)	true	(B)	false
09	Jo's intensive course at college lasted for 3 years.		
(A)	true	(B)	false
10	Jo has to work as a dentist for animals.		
(A)	true	(B)	false
11	Cages are cleaned and disinfected by cleaners.		
(A)	true	(B)	false
12	Thanks to her training and qualifications, she can work in other countries.		
(A)	true	(B)	false
13	A veterinary nurse needs to know how to deal with people.		
(A)	true	(B)	false

For Part 3 you will need the answer sheet labelled with a  . Please find it and prepare it.

Part 3: The History of Ketchup (7 points)

You will listen to a radio programme about the history of ketchup. For questions **14 – 20**, complete the sentences below. You will need to write **one** or **two words** to complete the sentences.

Use the words that you hear in the recording.

Write your answers on the answer sheet labelled with a pen – .

Now you have 2 minutes to read the sentences **14 – 20**.

An American company wanted to put ketchup-flavoured on the
market

The special sauce brought from China was served to be eaten with

The first British recipe did not include .

In comparison with the British version, American ketchup was a lot

Heinz wanted the customer to the product.

He also believed a product would sell well if it were properly advertised and

Today, ketchup is so popular in America that it is even found in households
which do not have .

This is the end of Section 1.

3.10 Section II – Language in Use (40 points)

This section of the test has three parts. To complete this section of the test, you will need approximately 45 minutes. When answering questions in the first part, use the answer sheet labelled **x**. When answering questions in the second and third part of the test, use the answer sheet labelled **y**.

Part 1: Mysterious Island (20 points)

For questions **21 – 40**, read the text about Easter Island. Decide which word or phrase **(A)**, **(B)**, **(C)** or **(D)** best fits each space.

Example: **00** – **(B)**

Mark your answers on the answer sheet labelled **x**.

The more we learn about Easter Island, **00** more it intrigues.

You may have heard **21** Easter Island. It is located in the Pacific Ocean, 2,000 miles from the **22** of South America and 1,000 miles from its nearest neighbour in Polynesia. The Island is mostly Spanish **23** and has a very small population, with most of its few thousand **24** living in the town of Hanga Roa. And **25** today, in an age of fast aeroplanes and luxury ocean liners, Easter Island is still **26**. Called Rapa Nui **27** the local people, this 14-mile-long lump of volcanic rock is a cultural treasure which is best **28** for its mysterious, ancient statues.

29 they were created and moved into place was **30** written down or otherwise recorded, **31** experts can only speculate about their original purpose and creation. Some are nearly 30 feet tall and **32** up to 80 tons. Close to 1,000 of them stand like silent guards around the island.

The **33** of the statues' creators, the Rapa Nui people of today, are relearning their history **34** to the discovery of new archaeological and other scientific evidence, as well as to traditional stories **35** from parent to child. Through dance and song, they are breathing life into their traditions and **36** their cultural identity. Besides having giant statues, Easter Island also has a **37** of other art treasures; visitors to the island can see many unusual items **38** as amazing feathered headdresses, impressive rock drawings and a unique form of hieroglyph-like writing.

39 its remoteness, the island has a cultural richness and natural beauty that make any **40** there a memorable experience.

00	(A)	even	(B)	the	(C)	then	(D)	never
21	(A)	on	(B)	off	(C)	of	(D)	from
22	(A)	coast	(B)	beach	(C)	seaside	(D)	bank
23	(A)	talking	(B)	telling	(C)	speaking	(D)	stating
24	(A)	beings	(B)	inhabitants	(C)	peoples	(D)	folks
25	(A)	if	(B)	as	(C)	even	(D)	although
26	(A)	alone	(B)	remote	(C)	lonely	(D)	deserted
27	(A)	from	(B)	by	(C)	of	(D)	with
28	(A)	visited	(B)	known	(C)	considered	(D)	mentioned
29	(A)	Since	(B)	Whether	(C)	How	(D)	If
30	(A)	often	(B)	always	(C)	usually	(D)	never
31	(A)	so	(B)	as	(C)	because	(D)	for
32	(A)	stand	(B)	go	(C)	weigh	(D)	reach
33	(A)	friends	(B)	neighbours	(C)	ancestors	(D)	descendants
34	(A)	thanks	(B)	thankful	(C)	grateful	(D)	helpful
35	(A)	passed away	(B)	passed down	(C)	put up	(D)	put down
36	(A)	remaining	(B)	returning	(C)	reviving	(D)	relieving
37	(A)	scale	(B)	type	(C)	range	(D)	base
38	(A)	only	(B)	such	(C)	mainly	(D)	more
39	(A)	Despite	(B)	In spite	(C)	Although	(D)	However
40	(A)	way	(B)	trail	(C)	track	(D)	journey

Part 2: Medical Care (10 points)

For questions **41 – 50**, read the text below. Use the word given in capitals at the end of each line to form a word that fits in the space in the same line. There is an example at the beginning (**00**).

Example: **00** – **examinations**

Write your answers on the answer sheet labelled  .

Medical **00** are important, and your children should see the doctor **41** if you want them to stay **42** .

The doctor may instruct your children about the importance of **43** hygiene in keeping well.

Your doctor will emphasize **44** : the need to wear a bicycle helmet, to fasten seat belts, to be **45** at all times, and to avoid risky **46** .

The doctor should also ask your child about learning problems and any other **47** at school. As your child becomes a teenager, your doctor may ask you to leave the room so that he or she can have a more private **48** with your son or daughter. This can help your children become more **49** and lead them to take greater **50** for their own health.

EXAM

REGULAR

HEALTH

PERSON

SAFE

CARE

BEHAVE

DIFFICULT

CONVERSE

INDEPENDENCE

RESPONSE

Part 3: A Briton in Slovakia (10 points)

Read the text below and fill in the gaps **51 – 60** with the correct verb form or verb tense. There is an example at the beginning **(00)**.

Example: **00** – ***have been living***

Write your answers on the answer sheet labelled .

I **00** (*live*) in Slovakia for well over ten years now. I first **51** (*come*) in 1992 and started teaching at a grammar school. The next year I **52** (*offer*) work at a university so I moved to another town. It was while I **53** (*work*) at the university that I met my future wife and decided to stay in Slovakia. We **54** (*know*) each other for about two years when we decided to get married. Now we **55** (*marry*) for twelve years and have two children.

56 (*live*) in Slovakia is enjoyable but I wish I **57** (*know*) the language better. At the moment, I **58** (*read*) the Slovak translation of Anna Karenina – I hope that reading such a difficult novel **59** (*help*) me to improve my grammar and vocabulary. But it is quite hard work and although I **60** (*read*) it for nearly two months, I am still on page 100!

This is the end of Section 2. Please turn the page and continue with Section 3.

Section III – Reading (20 points)

This section of the test has three parts. To complete this section of the test, you will need approximately 45 minutes. When answering the questions in the first and second parts, use the answer sheet labelled x. When answering the questions in the third part of the test, use the answer sheet labelled 1.

Part 1: Champions (7 points)

Read the article about Bryony and Kathy, famous British running champions. For questions **61 – 67**, decide which of the sentences **A – J** below the text best fits into each of the numbered gaps in the article. There are three extra sentences which do not fit into any of the gaps.

Mark your answers on the answer sheet labelled x.

Identical twins, Bryony and Kathy Frost, are racing to the top. They are not only British junior steeplechase and middle-distance running champions, but they also have the sort of looks normally associated with models.

At the age of eighteen, when their classmates are spending a lot of their free time in clubs and pubs, the twins, who both got excellent marks in their A-level examinations, spend most of their spare time at the running track. **61** “What we’re doing is so much more important,” she adds.

Often the twins train six days a week, sometimes twice a day, both in the mornings and evenings. **62** Once a week they do a longer run of 80 minutes. To manage this takes dedication and a lot of hard work.

Geoff Watkin, the coach who spotted the girls’ talent when they were just 14, is full of praise and says that they have both got “very good racing brains”. **63** In this they show a maturity unusual for such young athletes.

At present, the twins compete in middle-distance runs throughout Britain and are very successful. **64** They usually come in within a second of each other. Surprisingly, they admit that if it is not an important event, they will decide in advance whose turn it is to win. **65**

They have recently signed their first sponsorship deal with Adidas. Part of the sponsorship is a ‘bonus fund’ of rewards, paid out when they do well in important races. **66** “We always do our very best anyway,” she says. “When we see the results we get when we train hard, it keeps us going.”

Their coach hopes that they’ll go on to be world-class athletes. With this goal in view, the twins are delaying university for a year to concentrate on running. **67** “My job is to guide them through this difficult period,” says Watkin.

- (A) In other words, it means they focus on the race ahead, remaining cool and calm.
- (B) Whatever appears in the press, it's clear they have the talent to be much more than pretty faces at the running track.
- (C) They first started running at the age of eight after watching the Olympics on television.
- (D) Kathy says going out drinking only gives you a headache the next day.
- (E) But we also know that you have to be healthy to be able to train properly.
- (F) However, according to Bryony, the extra money won't make any difference to their commitment.
- (G) They recently came first and second at the British Junior Championships.
- (H) On the days they train just once, they concentrate on speed.
- (I) This is the last year that they will be competing as juniors and what happens in the next 12 months will be crucial.
- (J) That's something that the tennis sisters, Venus and Serena Williams, have repeatedly denied doing.

Part 2: Women Butlers (6 points)

Read the following text about butlers (chief servants in rich people's households) and decide whether the statements **68 – 73** are true **(A)** or false **(B)**. For each statement also write the letter **(a) – (e)** of the paragraph in which you found the evidence for your answer.

Mark your answers on the answer sheet labelled X.

(a) The new generation of butlers are on duty 24 hours a day, arranging their employer's Swiss banking, packing their cosmetics and spoiling the pedigree dog. While female butlers are increasingly in demand, they are also in short supply. Ivon Spencer, who runs the most traditional of the well-known butler schools has only trained eight women in 21 years. Even at the most progressive butler academies, such as Robert Watson's Guild of Professional Butlers, fewer than one in four trainees are female.

(b) As a result, having a female butler is becoming extremely important and desirable for rich people. Recently, it has been found that, in America, British female butlers are becoming almost superstars themselves. Some of them are like a tourist attraction and some guests would also bring them presents.

(c) Women are in demand because they are more flexible and less conservative than men. They are also better at picking up on people's moods. And they can organise several things at once: it's in their nature to multitask, and they are better at those homely touches, paying attention to the little details that will make a guest's life more comfortable.

(d) Women butlers offer a wider variety of services than male butlers. Many male butlers refuse to accept childcare responsibilities. Lady butlers are more self-motivated; they will always find something to do. Their tasks are often different to those given to their male colleagues. They are regularly sent out to buy underwear and perfume for guests' wives, sometimes even an entire outfit for a lady to go to the theatre in. The traditional butlers would have been horrified. Women butlers are expected to be smart and professional on duty, but on the other hand, they do get fabulous payments or benefits.

(e) However, the job has its downsides. Hundred-hour weeks are common, the hours are unsociable and some of the tasks are far from being exciting. "One of the hardest things about the job is remembering you are a servant. You can't have any desire to have the possessions of the incredibly rich people you work for," one of them says. "I love the feel and touch of beautifully made clothes, but I don't need to own them. I live an almost monastic lifestyle, and while I enjoy having chefs cook my food and having my bed made every day, I don't desire their Ferraris."

68	All schools for Butlers in Britain are very traditional.		
(A)	true	(B)	false
Which of the paragraphs (a) – (e) supports your answer?			
69	Women butlers often have to work long hours.		
(A)	true	(B)	false
Which of the paragraphs (a) – (e) supports your answer?			
70	Having a British female butler is very popular in the US.		
(A)	true	(B)	false
Which of the paragraphs (a) – (e) supports your answer?			
71	Women butlers understand other people's feelings better than men do.		
(A)	true	(B)	false
Which of the paragraphs (a) – (e) supports your answer?			
72	At butler schools, there are as many female students as there are male students.		
(A)	true	(B)	false
Which of the paragraphs (a) – (e) supports your answer?			
73	Women butlers are paid attractive salaries.		
(A)	true	(B)	false
Which of the paragraphs (a) – (e) supports your answer?			

Part 3: The Last Paradise (7 points)

Read the extract from an article about the idyllic island of Formentera and complete sentences **74 – 80** below, using the information from the text. Write **one** or **two words** in your answers. The sentences do not follow in the same order as the information appears in the text.

Write your answers on the answer sheet labelled  .

There is an island in the Mediterranean not more than three hours from the UK that has clean air, blue skies, golden sand, crystal clear waters, excellent food and no package holidays, where the price of two weeks' tranquillity is only about £400. That place is Formentera, where life really does seem to pass more slowly. Never heard of it? Neither had I until my friend told me about it and I looked for its website.

Formentera, 19 km by 12 km at its widest, lies a few miles south of Ibiza. The tourist guides give Formentera surprisingly little attention, concentrating on Ibiza, its much more famous neighbour. This actually helps to maintain its anonymity and leaves it for the more adventurous and brave tourist; it is perhaps Europe's last unspoilt paradise.

From the sky, Formentera looks like a deformed boot. It is rocky, hot and dry, with plenty of beautiful beaches and pine forests. The water is warm and clean, the sand spotless, and the steady southerly breeze adds to a feeling of all-round well-being. It has one paved road, which goes around a large lake and close to most important and famous places, and others either semi-paved or of rocks and sand. The tap water is salty, so it's best to make tea and coffee with bottled water. There are few tall buildings on the island; only three hotels have more than 100 rooms. Visitors can also be accommodated in bungalows.

The most popular beach is Migjorn, which is a long bay with several excellent bars and restaurants. Sa Platgeta and Luna are particularly good. Walking west along the beach for several miles you will eventually come to the Moon Bar, which is worth visiting because of the view, though not for its food.

Travel agencies do not sell to Formentera.

The water in the hotels is .

Information about Formentera does not often appear in .

A fortnight's stay costs approximately .

The shape of Formentera resembles a(n) .

The most common tree on the island is the .

Visitors are not recommended to eat in the .

THIS IS THE END OF THE TEST