

Externá časť maturitnej skúšky 2007

**Záverečná správa zo štatistického spracovania testu
z ruského jazyka úroveň B**

Mgr. Zuzana Juščáková, PhD.

ŠPÚ Bratislava 2007

OBSAH

ÚVOD	4
1 TESTOVANÍ ŽIACI	5
2 VÝSLEDKY.....	6
2.1 Všeobecné výsledky	6
2.2 Analýza rozdielov vo výsledkoch.....	9
2.2.1 Rozdiely podľa typu školy	9
2.2.2 Rozdiely podľa krajov	11
2.2.3 Rozdiely podľa zriaďovateľa	12
2.2.4 Rozdiely podľa pohlavia	12
2.2.5 Rozdiely podľa známky	13
3 POLOŽKOVÁ ANALÝZA.....	15
3.1 Psychometrické charakteristiky testu.....	15
3.2 Porovnanie variantov testu RJ07B	16
3.3 Obtiažnosť.....	17
3.4 Reliabilita a medzipoložková korelácia	20
3.5 Kľúče a distraktory.....	23
3.6 Citlivosť.....	27
3.7 Distribúcia úspešnosti a citlivosť	29
3.8 Neriešenosť	40
3.9 Súhrnné charakteristiky položiek.....	45
ZÁVER	49
LITERATÚRA.....	50
Príloha A	
Príloha B	
Príloha C	

Vysvetlivky:

MS	–	maturitná skúška
EČ	–	externá časť maturitnej skúšky
GYM	–	gymnázia
SOŠ	–	stredné odborné školy
ZSŠ	–	združené stredné školy
SOU	–	stredné odborné učilišťa
N	–	veľkosť štatistického súboru, počet žiakov
BA	–	Bratislavský kraj
TT	–	Trnavský kraj
TN	–	Trenčiansky kraj
NR	–	Nitriansky kraj
ZA	–	Žilinský kraj
BB	–	Banskobystrický kraj
PO	–	Prešovský kraj
KE	–	Košický kraj
Typ školy 1	–	členenie škôl na dve skupiny: gymnázia a ostatné
Typ školy 2	–	členenie škôl na gymnázia, stredné odborné školy, združené stredné školy, stredné odborné učilišťa
Sig.	–	obojstranná signifikancia, štatistická významnosť
RJ07B	–	označenie testu z ruského jazyka, úroveň B
P.Bis.	–	Point Biserial, parameter medzipoložkovej korelácie
r	–	korelačný koeficient, koeficient vecnej signifikancie

Úvod

Dňa 28. marca 2007 sa konala externá časť maturitnej skúšky (EČ MS) z ruského jazyka v úrovni A a B.

Cieľom externej časti maturitnej skúšky je priniesť porovnateľné výsledky pre žiakov z celého Slovenska.

V prvej časti správy kvantifikujeme štatistický súbor. Údaje o počtoch žiakov sú členené z hľadiska územného, inštitucionálneho a rodového.

V ďalšej časti *Výsledky* prezentujeme možné faktory rozdielnosti výkonov v EČ MS prostredníctvom základných štatistických charakteristík testu, distribúcie úspešnosti žiakov a výsledky spracované podľa vybraných triediacich znakov po úprave bodovania kritických položiek.

V časti *Položková analýza* sa vraciame k výsledkom pred úpravou bodovania, predkladáme informácie o psychometrických charakteristikách testu a postupne dokladujeme odhaľovanie kritických položiek.

V *Závere* sumarizujeme štatistické zistenia smerované k hodnoteniu meranej populácie a k overeniu meracieho nástroja a prípadne identifikujeme jeho slabiny v záujme budúceho skvalitnenia tvorby testov. K správe pripájame plné znenie variantu testu, ktorý bol použitý v položkovej analýze.

Informácie, ktoré správa prináša, sú určené tvorcom testov a didaktikom jednotlivých predmetov. Boli by sme radi, keby si externá maturitná skúška postupne získala dôveru a kredit nielen v rámci Slovenska, ale aj Európskej únie.

Súčasťou správy je samostatný dokument - **Príručka**, v ktorej uvádzame východiská testovania, základné informácie o priebehu EČ MS, o testovacích nástrojoch, metódach spracovania dát a vysvetlenie niektorých odborných pojmov, štatistických postupov a vzorcov.

1 Testovaní žiaci

V predmete ruský jazyk úroveň B maturovalo 912 žiakov. Najviac ich bolo z Prešovského kraja – 28 % a najmenej z Trnavského kraja – 0,8 %. Rozloženie ďalších maturantov podľa kraja približuje 1. tabuľka, podľa zriaďovateľa školy 2. tabuľka, podľa typu školy 3. tabuľka, podľa pohlavia 4. tabuľka. 5. tabuľka dokladuje rovnomernosť administrácie variantov testu RJ07B medzi maturantov.

1. tabuľka Počet škôl a žiakov podľa krajov

		Školy		Žiaci	
		počet	%	počet	%
Kraj	BA	7	8,3%	173	19,0%
	TT	3	3,6%	7	,8%
	TN	7	8,3%	44	4,8%
	NR	7	8,3%	47	5,2%
	ZA	8	9,5%	161	17,7%
	BB	7	8,3%	27	3,0%
	PO	26	31,0%	255	28,0%
	KE	19	22,6%	198	21,7%
	Spolu	84	100,0%	912	100,0%

2. tabuľka Počet škôl a žiakov podľa zriaďovateľa

		Školy		Žiaci	
		počet	%	počet	%
Zriaďovateľ	Státne školy	69	82,1%	567	62,2%
	Súkromné školy	14	16,7%	344	37,7%
	Cirkevné školy	1	1,2%	1	,1%
	Spolu	84	100,0%	912	100,0%

3. tabuľka Počet škôl a žiakov podľa typu školy

		Školy		Žiaci	
		počet	%	počet	%
Typ školy	GYM	35	41,7%	365	40,0%
	SOŠ	27	32,1%	364	39,9%
	ZŠŠ	11	13,1%	79	8,7%
	SOU	11	13,1%	104	11,4%
	Spolu	84	100,0%	912	100,0%

4. tabuľka Počet žiakov podľa pohlavia

		počet	%
Pohlavie	chlapci	271	29,7%
	dievčatá	641	70,3%
	Spolu	912	100,0%

5. tabuľka Počet žiakov podľa variantov

		počet	%
Variant	3025	451	49,5%
	3033	461	50,5%
	Spolu	912	100,0%

2 Výsledky

2.1 Všeobecné výsledky

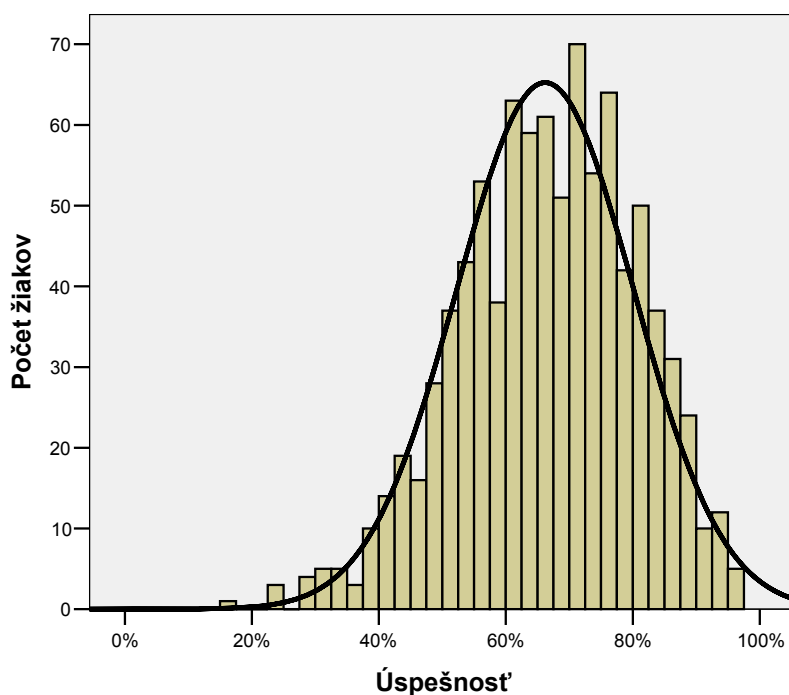
Štatistické charakteristiky v nasledujúcich tabuľkách vyjadrujú úspešnosť žiakov ako aj kvalitu testu po úprave bodovania, kedy sa v položkách, ktoré vykazovali nevhodné štatistické vlastnosti, pridelil každému žiakovi 1 bod.

Vysvetlenie použitých charakteristík je uvedené v Príručke.

6. tabuľka Výsledné psychometrické charakteristiky percentuálnej úspešnosti testu RJ07B

	Test			
	RJ07B			
	Časť			
	Počúvanie	Gramatika	Čítanie	Spolu
Počet testovaných žiakov	912	912	912	912
Maximum	100,0	95,0	100,0	96,7
Minimum	10,0	22,5	10,0	16,7
Priemer	74,6	62,8	61,2	66,2
Štandardná odchýlka	16,7	13,7	19,0	13,9
Intervalový odhad úspešnosti populácie - dolná hranica	41,7	35,9	23,9	38,9
Intervalový odhad úspešnosti populácie - horná hranica	100,0	89,7	98,6	93,5
Štandardná chyba priemernej úspešnosti	,6	,5	,6	,5
Interval spoľahlivosti pre priemernú úspešnosť - dolná hranica	73,5	61,9	60,0	65,3
Interval spoľahlivosti pre priemernú úspešnosť - horná hranica	75,6	63,7	62,5	67,1
Cronbachovo alfa	,792	,781	,785	,893
Štandardná chyba merania pre úspešnosť	7,6	6,4	8,8	4,6
Intervalový odhad úspešnosti individuálneho žiaka	15,0	12,6	17,3	8,9

1. graf Výsledný histogram úspešnosti



7. tabuľka Rozdelenie žiakov s úspešnosťou menšou ako 33%

		Pohlavie		Spolu
		chlapci	dievčatá	
Typ školy	GYM	1	2	3
	SOŠ	1	6	7
	ZŠŠ	0	2	2
	SOU	3	0	3
Spolu		5	10	15

8. tabuľka Prepojenie úspešnosti a percentilu

	Úspešnosť	Percentil	Počet žiakov
1	16,7	,0	1
2	22,5	,1	1
3	23,3	,2	1
4	24,2	,3	1
5	27,5	,4	1
6	28,3	,5	1
7	29,2	,7	2
8	30,0	,9	2
9	30,8	1,1	2
10	31,7	1,3	1
11	32,5	1,4	2
12	33,3	1,6	2
13	34,2	1,9	1
14	35,0	2,0	1
15	35,8	2,1	1
16	36,7	2,2	1
17	37,5	2,3	4
18	38,3	2,7	3
19	39,2	3,1	3
20	40,0	3,4	2
21	40,8	3,6	5
22	41,7	4,2	7
23	42,5	4,9	5
24	43,3	5,5	10
25	44,2	6,6	4
26	45,0	7,0	4
27	45,8	7,5	7
28	46,7	8,2	5
29	47,5	8,8	9
30	48,3	9,8	10
31	49,2	10,9	9
32	50,0	11,8	10
33	50,8	12,9	12
34	51,7	14,3	15
35	52,5	15,9	13
36	53,3	17,3	13
37	54,2	18,8	17
38	55,0	20,6	19
39	55,8	22,7	18
40	56,7	24,7	16
41	57,5	26,4	8
42	58,3	27,3	19
43	59,2	29,4	11
44	60,0	30,6	23

45	60,8	33,1	19
46	61,7	35,2	21
47	62,5	37,5	19
48	63,3	39,6	22
49	64,2	42,0	18
50	65,0	44,0	20
51	65,8	46,2	21
52	66,7	48,5	20
53	67,5	50,7	12
54	68,3	52,0	20
55	69,2	54,2	19
56	70,0	56,3	25
57	70,8	59,0	23
58	71,7	61,5	22
59	72,5	63,9	17
60	73,3	65,8	16
61	74,2	67,5	21
62	75,0	69,8	21
63	75,8	72,1	23
64	76,7	74,7	20
65	77,5	76,9	10
66	78,3	78,0	18
67	79,2	79,9	14
68	80,0	81,5	24
69	80,8	84,1	13
70	81,7	85,5	13
71	82,5	87,0	15
72	83,3	88,6	13
73	84,2	90,0	9
74	85,0	91,0	11
75	85,8	92,2	10
76	86,7	93,3	10
77	87,5	94,4	8
78	88,3	95,3	7
79	89,2	96,1	9
80	90,0	97,0	6
81	90,8	97,7	2
82	91,7	97,9	2
83	92,5	98,1	8
84	93,3	99,0	2
85	94,2	99,2	2
86	95,0	99,5	3
87	95,8	99,8	1
88	96,7	99,9	1

Podľa 7. tabuľky 15 žiakov nedosiahlo 33 % hranicu úspešnosti v EČ MS z RJ07B. Prevažne ide o žiakov stredných odborných škôl, pričom najnižšia úspešnosť bola 16,7 % - jeden žiak. Z 8. tabuľky vidíme, že táto skupina tvorí 1,4 % z celkového počtu zúčastnených.

Ďalej možno vidieť (8. tabuľka), že približne 11 % žiakov dosiahlo úspešnosť nižšiu ako 50 %. Úspešnosť vyššiu ako 90 % dosiahlo 21 žiakov, čo predstavuje asi 2,3 % všetkých zúčastnených žiakov, pričom najvyššia dosiahnutá úspešnosť bola 96,7 % - jeden žiak. Keďže 50. percentil sa nachádza približne v 53. riadku z 88 riadkov, môžeme indukovať, že test o niečo lepšie diferencoval žiakov s nižšou úspešnosťou (pod 67 %) ako žiakov s vyššou úspešnosťou (nad 68 %).

Podľa 1. grafu predpokladáme normálne rozloženie početností úspešností žiakov v RJ07B.

2.2 Analýza rozdielov vo výsledkoch

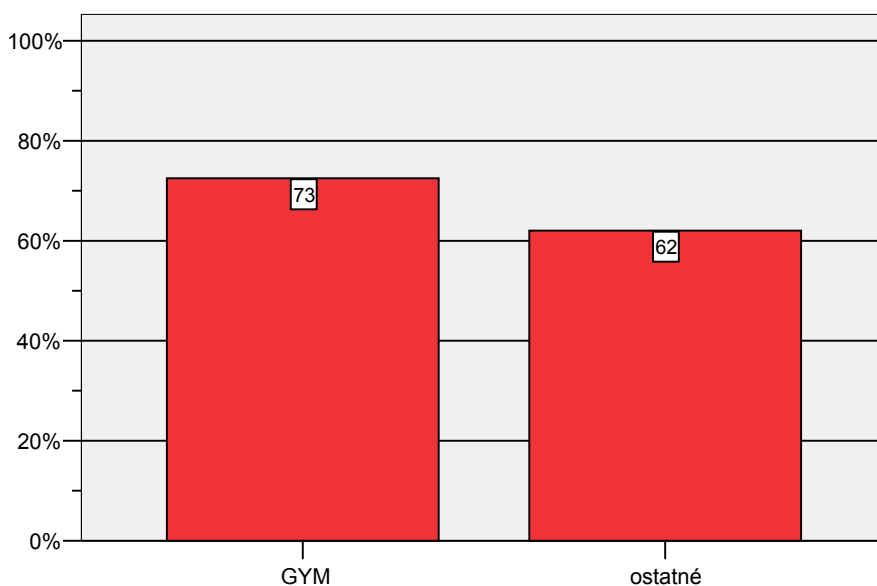
V tejto časti správy poukazujeme na rozdiely vo výsledkoch žiakov podľa typu školy, krajov, zriaďovateľa, pohlavia a známky, ktorú žiaci získali na polročnom vysvedčení v danom predmete.

2.2.1 Rozdiely podľa typu školy

9. tabuľka Úspešnosť podľa typu školy 1

Typ školy	N	Priemer	Štd.chyba priemeru
GYM	365	72,5	,7
ostatné	547	62,0	,5
Spolu	912	66,2	,5

2. graf Typ školy 1 a úspešnosť



10. tabuľka Úspešnosť podľa typu školy 2

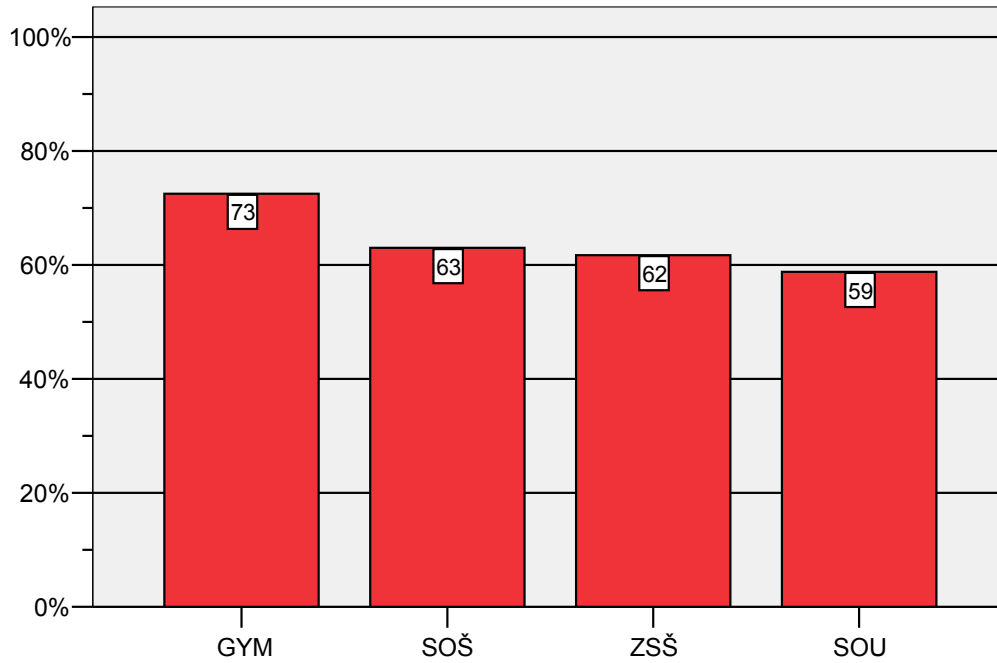
Typ školy	N	Priemer	Štd.chyba priemeru
GYM	365	72,5	,7
SOŠ	364	63,0	,7
ZŠŠ	79	61,7	1,3
SOU	104	58,8	1,3
Spolu	912	66,2	,5

Priemerná úspešnosť žiakov gymnázií (72,5 %) je signifikantne vyššia ako úspešnosť zvyšných troch skupín, a to aj v priemerných úspešnostiach jednotlivých častí testu, vid' 4. graf.

Od národného priemeru sa priemerná úspešnosť gymnazistov líši pozitívne (je vyššia ako národný priemer), na úrovni **strednej** vecnej signifikancie, $r = 0,43$. Na opačnom konci škály priemerných úspešností je skupina žiakov stredných odborných učilíšť (58,8 %), ich horší výkon v porovnaní s národným priemerom sa preukázal na úrovni **silnej** vecnej signifikancie, $r = 0,50$. Postavenie ďalších skupín podľa typu školy ukazuje 11. tabuľka.

Časť testu 'počúvanie' dosiahla vyššiu úspešnosť ako časť 'čítanie' v oboch typoch škôl 1 (GYM, ostatné). Usporiadanie úspešností všetkých častí testu z tohto pohľadu je zhodné (4. graf).

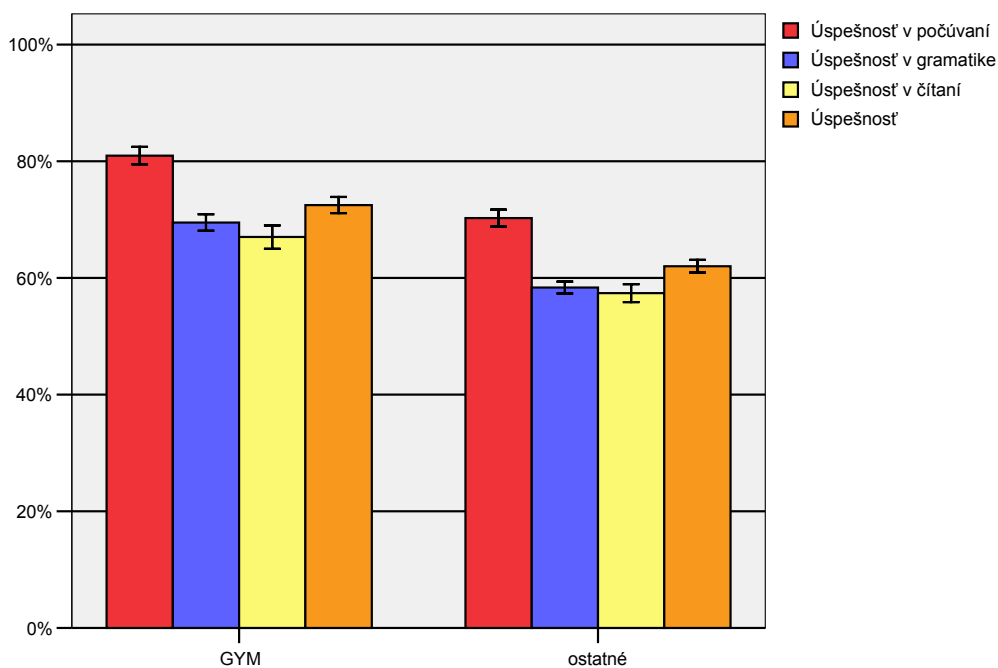
3. graf Typ školy 2 a úspešnosť



11. tabuľka Porovnanie úspešnosti podľa typov škôl s národným priemerom

Typ školy	Národný priemer= 66.2			Vecná signifikancia
	t	df	Sig.	
GYM	9,041	364	,000	,43
SOŠ	-4,781	363	,000	,24
ZSŠ	-3,456	78	,001	,36
SOU	-5,880	103	,000	,50

4. graf Výsledky jednotlivých častí testu podľa typu školy 1



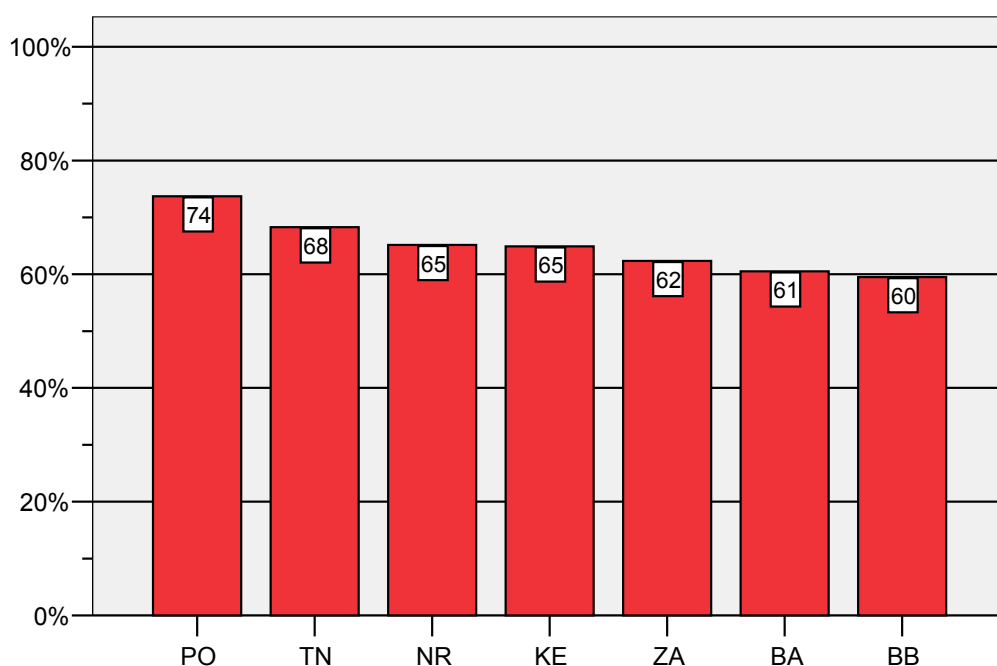
2.2.2 Rozdiely podľa krajov

12. tabuľka Úspešnosť podľa krajov

Kraj	N	Priemer	Štd.chyba priemeru
BA	173	60,5	,9
TT	7	78,3	6,6
TN	44	68,3	2,5
NR	47	65,2	1,9
ZA	161	62,3	1,1
BB	27	59,5	2,2
PO	255	73,7	,8
KE	198	64,9	,9

Porovnávať úspešnosť podľa všetkých krajov by nebolo vhodné, keďže početnosť súborov je veľmi rôzna. V nasledujúcom 5. grafe a 13. tabuľke sme Trnavský kraj nezahrnuli.

5. graf Kraje podľa úspešnosti



13. tabuľka Porovnanie priemerov krajov s národným priemerom

Kraj	Národný priemer = 66.2			Vecná signifikancia
	t	df	Sig.	
BA	-5,991	172	,000	,42
TN	,830	43	,411	,13
NR	-,556	46	,581	,08
ZA	-3,607	160	,000	,27
BB	-3,096	26	,005	,52
PO	9,384	254	,000	,51
KE	-1,475	197	,142	,10

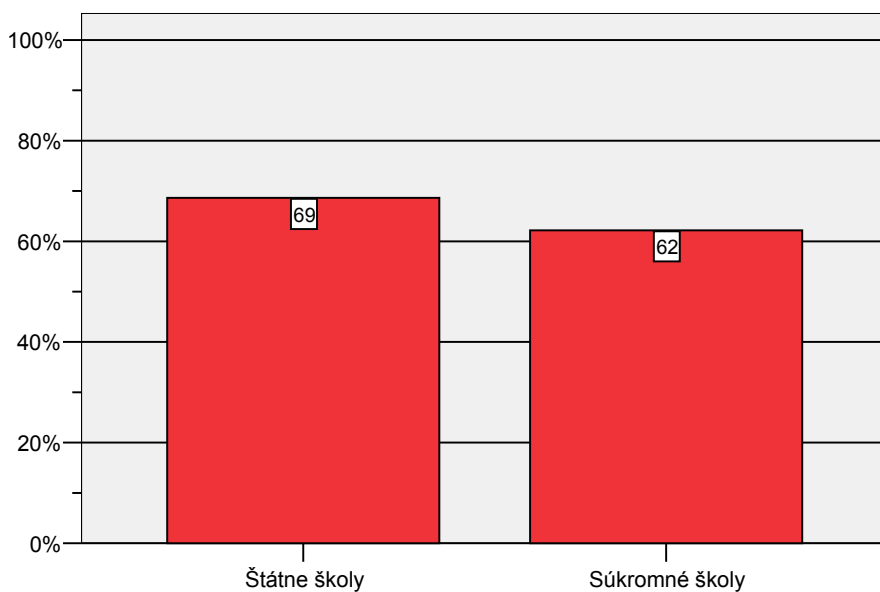
Rozdiely v dosiahnutej úspešnosti podľa krajov s národným priemerom sa ako signifikantné preukázali v prípade Bratislavského – horšie (na úrovni **strednej** vecnej signifikancie), Žilinského – horšie (na úrovni **miernej** vecnej signifikancie), Banskobystrického – horšie (na úrovni **silnej** vecnej signifikancie) a Prešovského kraja – lepšie (na úrovni **silnej** vecnej signifikancie).

2.2.3 Rozdiely podľa zriaďovateľa

14. tabuľka Úspešnosť podľa zriaďovateľa

Zriaďovateľ	N	Priemer	Štd.chyba priemeru
Štátne školy	567	68,6	,6
Súkromné školy	344	62,2	,7
Cirkevné školy	1	74,2	.
Spolu	912	66,2	,5

6. graf Zriaďovatelia podľa úspešnosti



15. tabuľka Porovnanie priemerov podľa zriaďovateľa s národným priemerom

Národný priemer 66,2 %

Zriaďovateľ	t	df	Štat. sig.	Vec. sig.
Štátne školy	4,282	566	,000	,177
Súkromné školy	-5,404	343	,000	,280

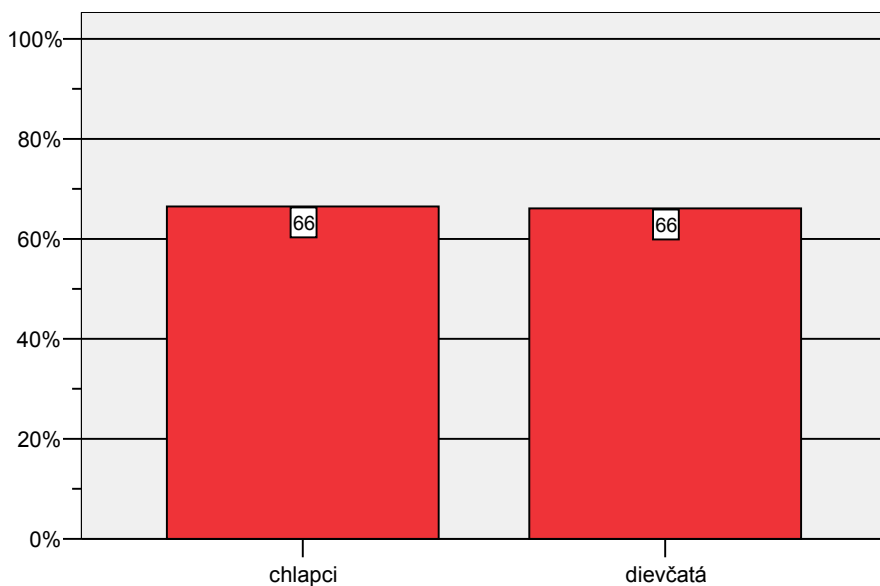
Najpočetnejšiu skupinu tvorili žiaci štátnych škôl – 62,2 %, z cirkevných škôl sa zúčastnil jeden žiak, preto budeme porovnávať iba žiakov štátnych a súkromných škôl: dosiahnutá priemerná úspešnosť žiakov zo štátnych škôl (68,6 %) v teste RJ07B bola signifikantne vyššia ako úspešnosť žiakov súkromných škôl (62,2 %). Od národného priemeru v zmysle lepších – štátne školy, a v zmysle horších výsledkov – súkromné školy, sa líšili priemerné výkony na úrovni **slabej a miernej** vecnej signifikancie.

2.2.4 Rozdiely podľa pohlavia

16. tabuľka Úspešnosť podľa pohlavia

Pohlavie	N	Priemer	Štd.chyba priemeru
chlapci	271	66,5	,8
dievčatá	641	66,1	,6

7. graf Pohlavie podľa úspešnosti



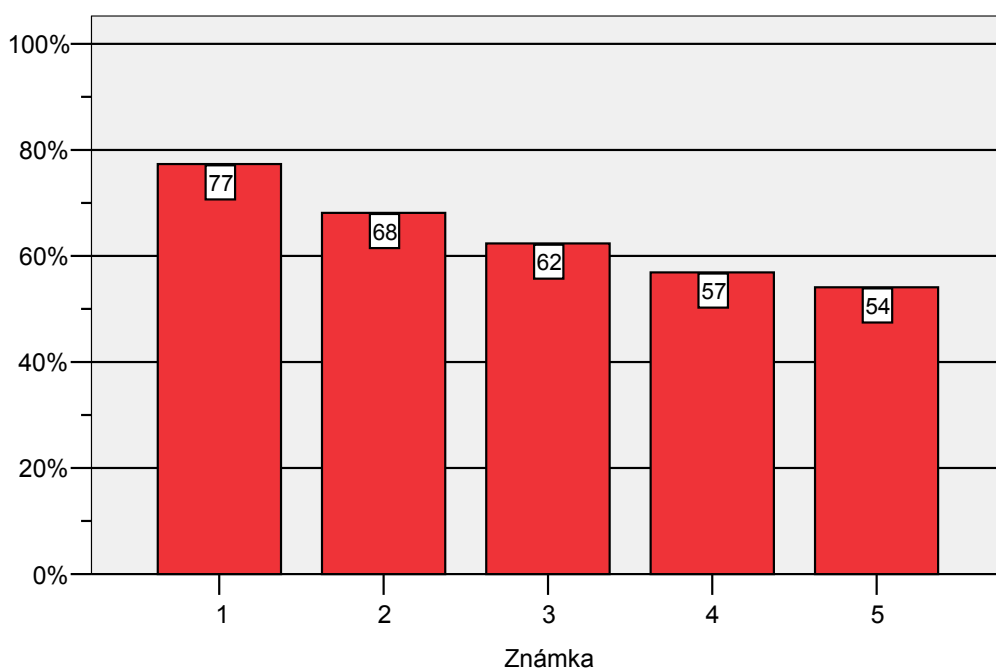
V porovnaní podľa pohlavia rozdiely v priemerných výkonoch neboli signifikantné.

2.2.5 Rozdiely podľa známky

17. tabuľka Úspešnosť podľa známky

Známka	N	Priemer	Štd.chyba priemeru
1	187	77,3	,8
2	295	68,1	,7
3	275	62,3	,7
4	122	56,9	1,0
5	11	54,1	4,8
bez údajů	22	52,2	4,3

8. graf Známka podľa úspešnosti



18. tabuľka Porovnanie priemerov podľa známky s národným priemerom

Známka	Národný priemer = 66.2			Vecná signifikancia
	t	df	Sig.	
1	14,711	186	,000	,73
2	2,659	294	,008	,15
3	-5,289	274	,000	,30
4	-8,951	121	,000	,63
5	-2,533	10	,030	,63
Bez údajov	-3,219	21	,004	,57

Z 8. grafu vidíme očakávané usporiadanie úspešností. Priemerná úspešnosť v teste žiakov, ktorí na polročnom vysvedčení mali stupeň 1 - výborný, bola 77 %. Priemerný výkon tejto skupiny v porovnaní s národným priemerom sa preukázal ako lepší, a to na **veľmi silnej** úrovni vecnej signifikancie, kde je $r = 0,73$, vid' 18. tabuľka. Vecná signifikancia lepších výkonov ako národný priemer dvojkárov je **veľmi mierna**, trojkárov **mierna**. Žiaci ďalších klasifikačných stupňov dosiahli **silne** vecne signifikantné horšie výsledky ako národný priemer.

3 Položková analýza

Na to, aby sme mohli výsledky testu považovať za spoľahlivé, musíme poznať vlastnosti testu. V tejto časti správy predkladáme okrem základných psychometrických charakteristík testu aj vlastnosti jednotlivých položiek, ich obťažnosť, citlivosť, neriešenosť, vynechanosť, nedosiahnutosť a medzipoložkovú koreláciu. Charakter a kvalitu testu spresňujeme postupným odhaľovaním dôvodov, pre ktoré niektoré položky budeme považovať za kritické, iné akceptovať ako vhodné, podieľajúce sa na dobrej kvalite testu.

3.1 Psychometrické charakteristiky testu

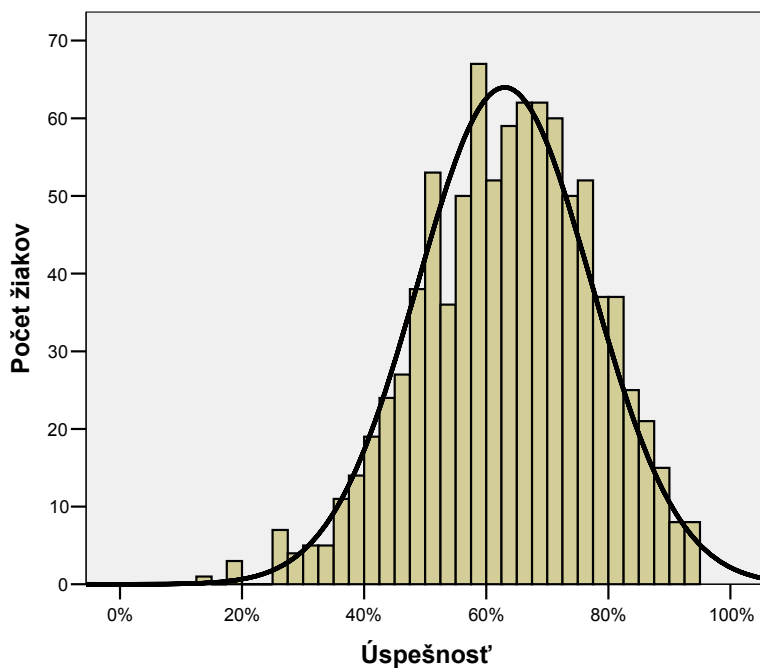
S výslednými psychometrickými charakteristikami testu sme sa mohli oboznámiť v predchádzajúcej časti, v kapitole 2 *Výsledky* (6. tabuľka). Znovu pripomenieme, že výsledné psychometrické charakteristiky percentuálnej úspešnosti testu predstavujú vlastnosti testu po úprave bodovania, kedy sme v kritických položkách, ktoré nepreukázali dobré vlastnosti, pridelili každému žiakovi po jednom bode za danú položku.

Stav pred úpravou bodovania ukazujú prvotné tabuľky a grafy.

19. tabuľka Prvotné psychometrické charakteristiky testu

	Test			
	RJ07B			
	Časť			
	Počúvanie	Gramatika	Čítanie	Spolu
Počet testovaných žiakov	912	912	912	912
Maximum	100,0	95,0	100,0	95,0
Minimum	10,0	17,5	,0	12,5
Priemer	74,6	61,4	53,1	63,0
Štandardná odchýlka	16,7	14,1	19,7	14,2
Intervalový odhad úspešnosti populácie - dolná hranica	41,7	33,8	14,6	35,1
Intervalový odhad úspešnosti populácie - horná hranica	100,0	88,9	91,7	90,9
Štandardná chyba priemernej úspešnosti	,6	,5	,7	,5
Interval spoľahlivosti pre priemernú úspešnosť - dolná hranica	73,5	60,5	51,8	62,1
Interval spoľahlivosti pre priemernú úspešnosť - horná hranica	75,6	62,3	54,4	63,9
Cronbachovo alfa	,792	,778	,780	,892
Štandardná chyba merania pre úspešnosť	7,6	6,6	9,2	4,7
Intervalový odhad úspešnosti individuálneho žiaka	15,0	13,0	18,1	9,2

9. graf Prvotný histogram



3.2 Porovnanie variantov testu RJ07B

O administrácii variantov testu môžeme povedať, že bolo proporčné z viacerých hľadísk (územného, inštitucionálneho a rodového), čo dokladuje 20. tabuľka. 100 % pre variant 3025 v riadku Cirkevné školy predstavuje jeden žiak, ako už bolo spomenuté vyššie.

20. tabuľka Podiel žiakov vo variantoch podľa kraja, zriaďovateľa, typu školy a pohlavia

		Variant	
		3025	3033
		%	%
Kraj	BA	49,1%	50,9%
	TT	57,1%	42,9%
	TN	47,7%	52,3%
	NR	51,1%	48,9%
	ZA	49,1%	50,9%
	BB	48,1%	51,9%
	PO	49,0%	51,0%
	KE	50,5%	49,5%
Zriaďovateľ	Štátne školy	49,2%	50,8%
	Súkromné školy	49,7%	50,3%
	Cirkevné školy	100,0%	,0%
Typ školy	GYM	50,4%	49,6%
	SOŠ	50,0%	50,0%
	ZŠ	45,6%	54,4%
	SOU	47,1%	52,9%
Pohlavie	chlapci	54,2%	45,8%
	dievčatá	47,4%	52,6%

21. tabuľka Úspešnosť žiakov podľa variantov testu

	Variant	N	Priemer	Štd.chyba priemeru
Úspešnosť	3025	451	63,5	,7
	3033	461	62,6	,7

Okrem skúmania rozdielov priemerných úspešností dosiahnutých v jednotlivých variantoch (21. tabuľka) nás zaujíma aj porovnanie úspešnosti každej položky podľa variantu. Po prepojení ich číslovania pokračujeme v označení prevzatom z variantu 3025. Nasledujúca 22. tabuľka v druhom stĺpci prezentuje obťažnosť (opak úspešnosti – vid' Príručka) položiek variantu 3025, tretí stĺpec sa vzťahuje k obťažnosti položiek variantu 3033 (Obťažnosť 2), štvrtý obsahuje koeficient vecnej signifikancie rozdielu porovnávaných obťažností danej položky podľa variantov.

22. tabuľka Percentuálna obťažnosť položiek v oboch variantoch a vecná signifikancia rozdielov

Položka	Obťažnosť	Obťažnosť 2	Vecná signifikancia
58	20,2	53,6	,346
6	18,4	33,6	,173
4	21,7	10,4	,154
3	10,4	20,2	,135
74	16,4	27,5	,134
29	31,9	21,7	,116
36	39,9	29,9	,105
21	22,8	31,9	,101
15	53,7	62,7	,092
39	12,6	19,1	,088

V 22. tabuľke je výber položiek, ktoré mali najväčšiu vecnú signifikanciu rozdielov obťažnosti podľa variantov spomedzi všetkých 80 položiek testu. Dokazuje, že varianty testu RJ07B boli ekvivalentné, keďže len jedna položka (**58** variant 3025) sa preukázala rozdielnou obťažnosťou podľa variantu na úrovni **strednej** signifikancie.

Varianty testu môžeme považovať za rovnocenné, preto sme ďalšie analýzy robili len so zástupným variantom 3025.

3.3 Obťažnosť

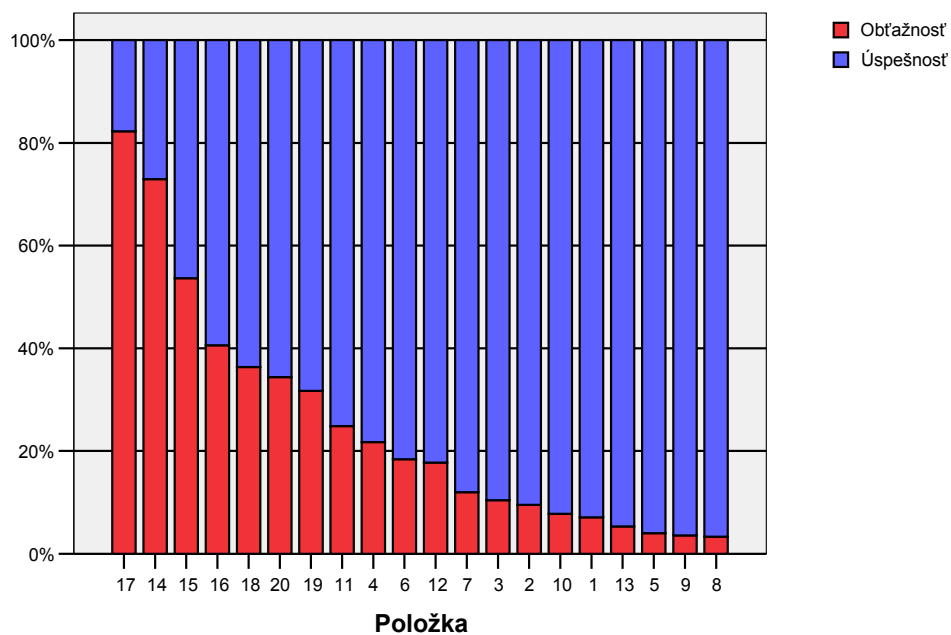
V 10. grafe názorne vidíme prudko klesajúcu škálu obťažností v časti 'počúvanie'. Obťažnosť nižšiu ako 20 % malo 11 položiek (6, 12, 7, 3, ... , 8) a obťažnosť vyššiu ako 80 % iba jedna položka (17).

V časti 'gramatika I' a 'gramatika II' klesanie obťažností bolo miernejšie, keďže ide o časť so 40 položkami. Najmenej obťažné položky tejto časti testu sú 51 a 53.

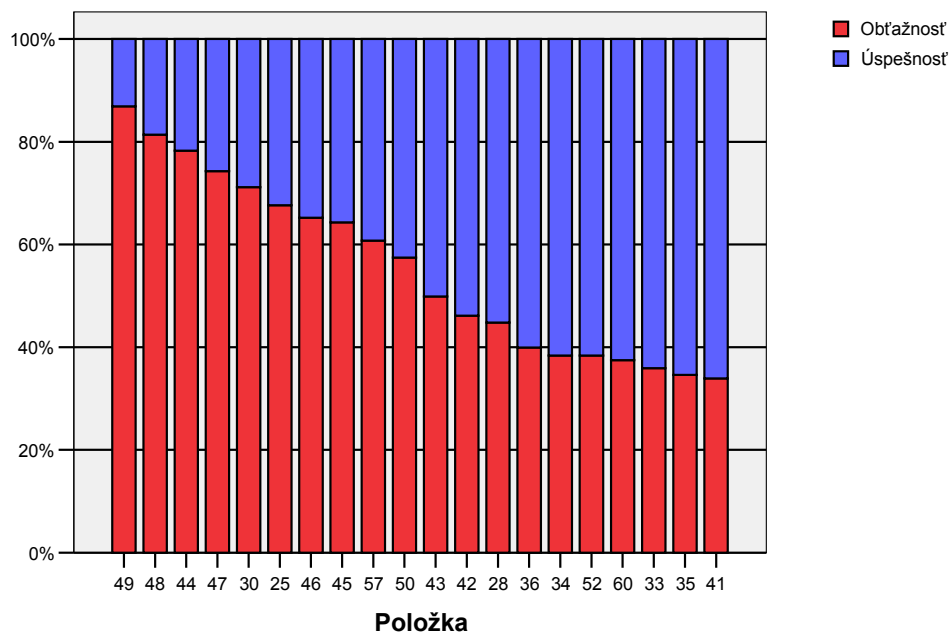
Najširšiu škálu obťažnosti dosiahla časť 'čítanie', extrémnu obťažnosť tu dosiahla položka 79, najľahšou bola položka 63.

10. graf Grafy obťažnosti položiek v jednotlivých častiach testu

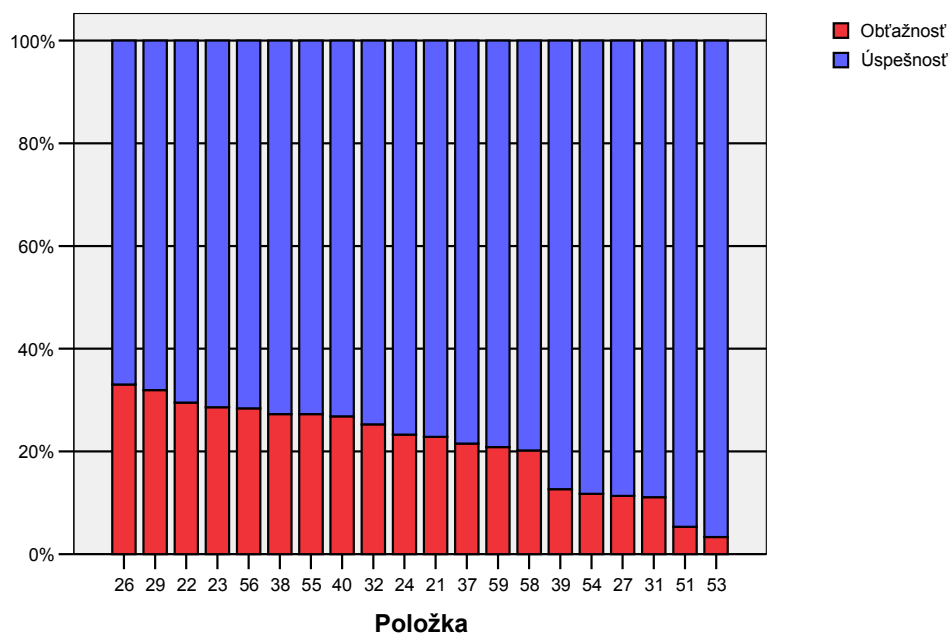
RJ07B - variant 3025 - počúvanie



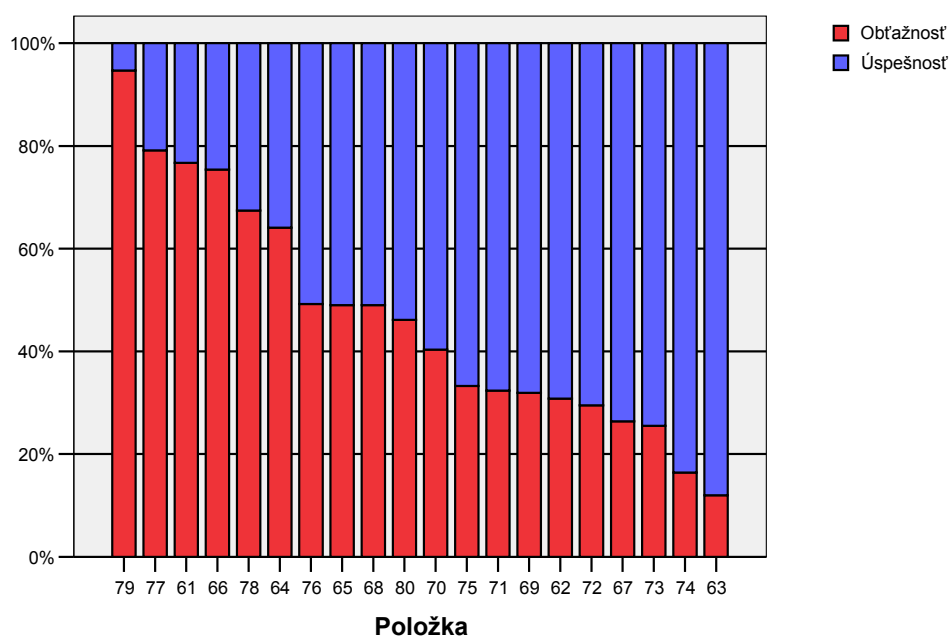
RJ07B - variant 3025 - gramatika I



RJ07B - variant 3025 - gramatika II



RJ07B - variant 3025 - čítanie



Z porovnania úspešnosti podľa typu školy 1 (2. graf, 9. a 10. tabuľka) v predchádzajúcej kapitole konštatujeme signifikantné rozdiely. Podrobnejší rozbor – podľa položiek – ponúka 23. tabuľka výberom tých položiek, ktoré dosiahli najväčšiu vecnú signifikanciu - mali **miernu** vecnú signifikanciu ($0,20 \leq |r| \leq 0,30$).

23. tabuľka Percentuálna obťažnosť položiek podľa typu školy a pedagogická významnosť rozdielov

RJ07B - variant 3025

Položka	Obťažnosť GYM	Obťažnosť ostatné	Vecná signifikancia
49	78,8	92,5	-,200
14	62,0	80,5	-,205
48	71,7	88,0	-,205
11	14,1	32,2	-,206
4	10,9	29,2	-,219
60	24,5	46,4	-,223
46	51,6	74,5	-,236
45	50,5	73,8	-,238
43	35,3	59,9	-,242
80	31,5	56,2	-,243
20	20,1	44,2	-,249
78	53,3	77,2	-,251
50	41,3	68,5	-,271
42	28,8	58,1	-,288

14 položiek s miernou vecnou signifikanciou.

Nasledujúca 24. tabuľka dokladuje, že aj podľa položiek sa rodové rozdiely nepreukázali. Všetky položky testu RJ07B z hľadiska porovnávania pohlaví vykazovali **veľmi miernu** vecnú signifikanciu.

24. tabuľka Percentuálna obťažnosť položiek podľa pohlavia a pedagogická významnosť rozdielov

RJ07B - variant 3025

Položka	Obťažnosť chlapci	Obťažnosť dievčatá	Vecná signifikancia
60	50,3	31,3	,185
11	15,0	29,6	-,159
68	37,4	54,6	-,161

3 prípady z 80 položiek, ktoré mali vo vecnej signifikancii najvyššiu absolútnu hodnotu.

3.4 Reliabilita a medzipoložková korelácia

Porovnanie reliability jednotlivých častí variantov testu RJ07B ukazuje 25. tabuľka. Vidíme, že pri počtoch maturantov (451 a 461) testovanie v oboch variantoch podľa ich častí bolo rovnako spoľahlivé.

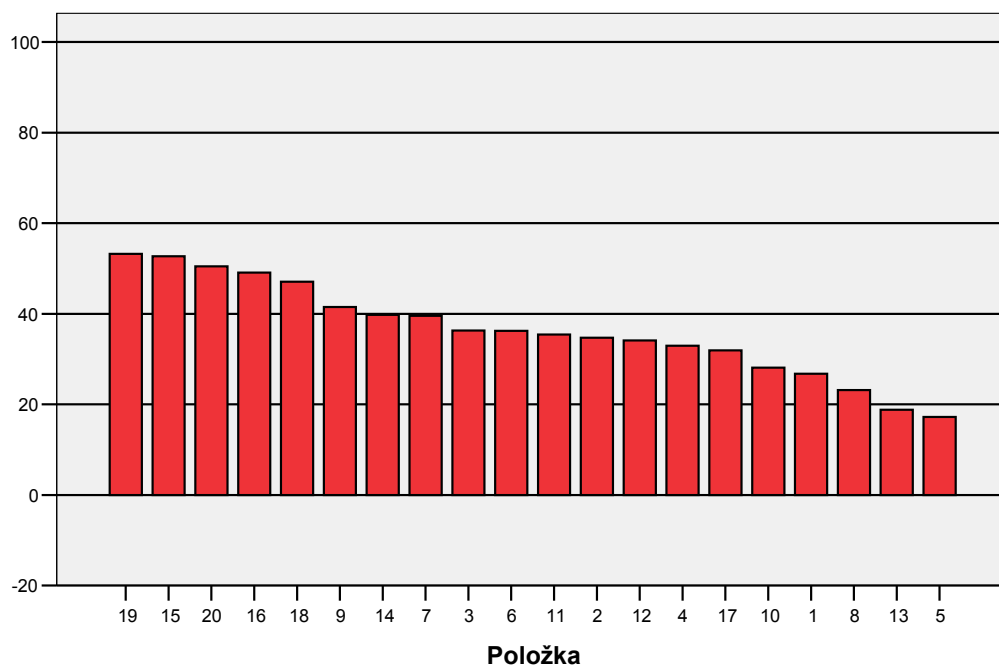
25. tabuľka Reliabilita jednotlivých častí testu RJ07B

Variant	Počúvanie	Gramatika	Čítanie	Spolu
3025	,804	,772	,766	,890
3033	,783	,786	,793	,895

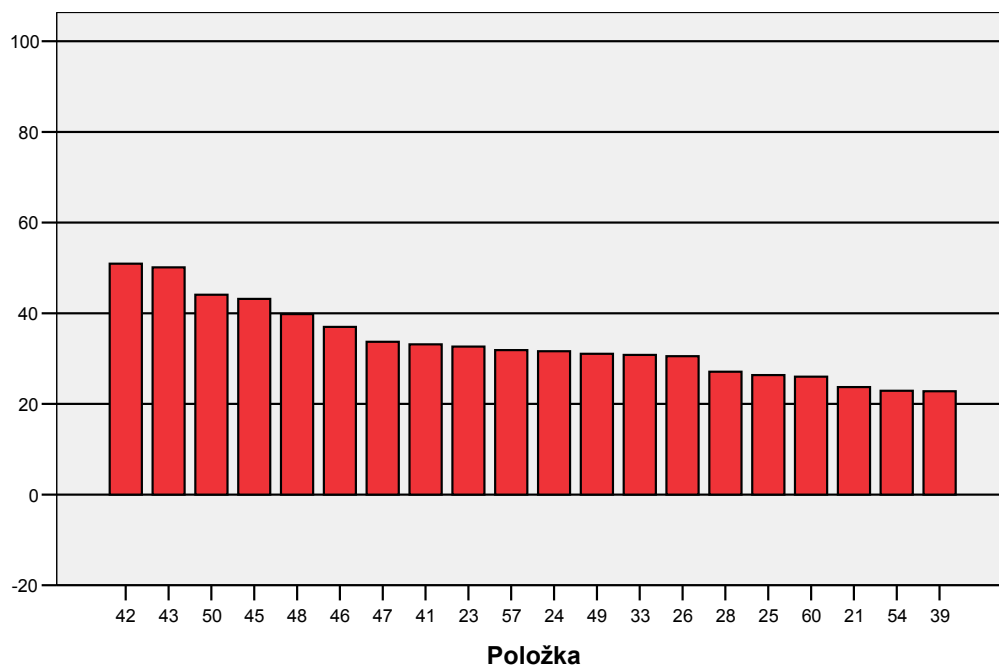
Zostupné usporiadanie položiek podľa stonásobku koeficienta *P.Bis.* prezentuje 11. graf.

11. graf Medzipoložková korelácia (Point Biserial)

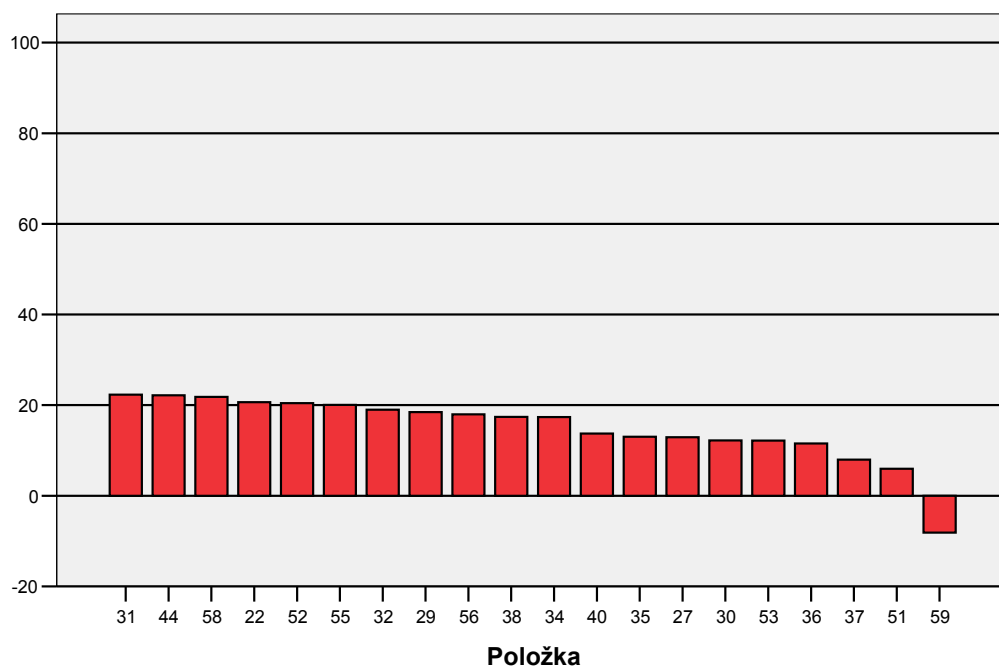
RJ07B - variant 3025 - počúvanie



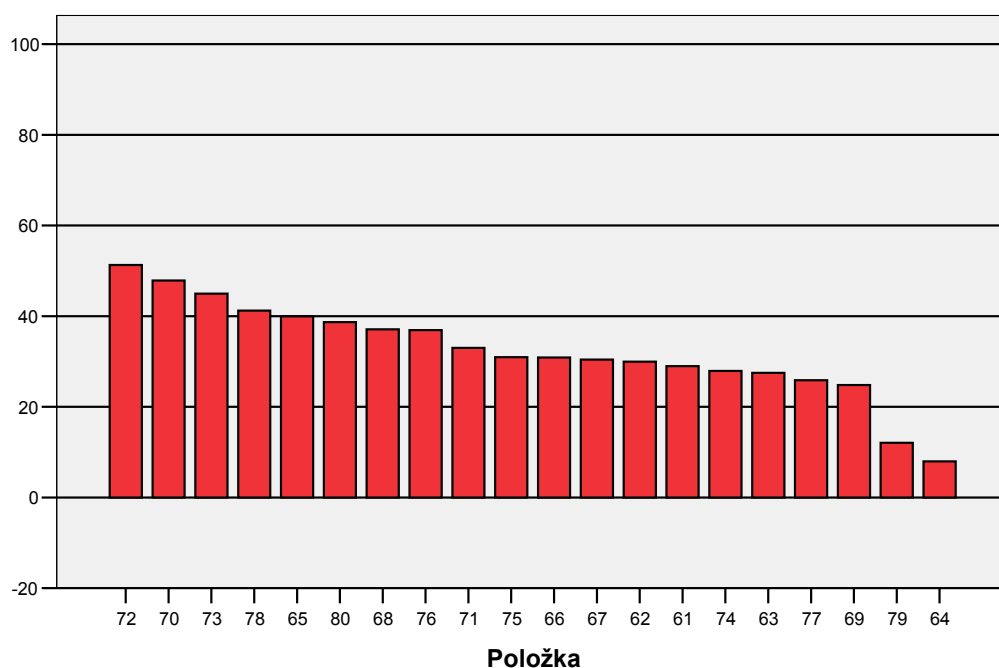
RJ07B - variant 3025 - gramatika I



RJ07B - variant 3025 - gramatika II



RJ07B - variant 3025 - čítanie



Odlišnú kvalitu častí ‘*gramatika I*’ a ‘*gramatika II*’ sme pozorovali už v predchádzajúcej analýze **3.3 Obťažnosť**. Aj medzipoložková korelácia eviduje túto skutočnosť. V časti ‘*gramatika I*’ nezaznamenávame žiadnu položku s nepriaznivým koeficientom medzipoložkovej korelácie, v časti ‘*gramatika II*’ viac ako dve tretiny položiek má koeficient menší ako 0,20, dokonca jedna položka (59) má koeficient záporný.

3.5 Kľúče a distraktory

Táto časť položkovej analýzy sa venuje položkám s výberom odpovede. Účelom skúmania je zistiť, aká je proporcionalita voľby distraktorov a správnej odpovede a usudzovať, akí žiaci volili správnu odpoveď. V teste RJ06B pôjde o tieto skupiny položiek: 1-13, 21-40, 61-67, 68-73.

Správna odpoveď je vyznačená žltou farbou.

V hlavičke tabuľky sú uvedené možnosti odpovedí A, B, C, D. Označenie X sa vzťahuje na žiakov, ktorí neodpovedali.

V prvom riadku tabuľky sú uvedené hodnoty medzipoložkovej korelácie (*P.Bis.*). V druhom riadku tabuľky *p* znamená podiel žiakov, ktorí si vybrali danú možnosť. V treťom riadku tabuľky *N* znamená počet žiakov, ktorí si vybrali danú možnosť.

Kritériá hodnotenia položiek s výberom odpovede

1. Podiel žiakov, ktorí si vybrali správnu odpoveď by mal byť najväčší.
2. Hodnota *P.Bis.* pri správnej odpovede by mala byť väčšia ako 0,20 (optimálne väčšia ako 0,25).
3. Hodnota *P.Bis.* pri nesprávnej odpovede (distraktore) by mala byť záporná.

Akékoľvek nedodržanie týchto kritérií zvýrazňujeme červenou alebo hnedou farbou. Červená farba identifikuje v správnej odpovedi hodnotu *P.Bis.* menšiu ako 0,2. Hnedá farba identifikuje distraktory, ktoré majú kladnú hodnotu *P.Bis.*.

26. tabuľka Položky s výberom odpovede – analýza distraktorov

Položky č. 1 – 13:

		A01	B01	C01	D01	X01
1	P. Bis.	-,11	-,26	,27	-,03	,06
2	p	,00	,06	,93	,00	,00
3	N	2,00	28,00	419,00	1,00	1,00

		A02	B02	C02	D02	X02
1	P. Bis.	-,03	-,24	-,24	,35	-,03
2	p	,01	,05	,04	,90	,00
3	N	4,00	21,00	17,00	408,00	1,00

	Var1	A03	B03	C03	D03	X03
1	P. Bis.	-,06	,36	-,21	-,30	-,17
2	p	,03	,90	,04	,03	,00
3	N	15,00	404,00	18,00	12,00	2,00

		A04	B04	C04	D04	X04
1	P. Bis.	-,27	-,14	-,04	,33	-,10
2	p	,15	,03	,03	,78	,01
3	N	67,00	12,00	14,00	353,00	5,00

		A05	B05	C05	D05	X05
1	P. Bis.	-,02	,17	-,19	-,07	.
2	p	,02	,96	,02	,00	,00
3	N	7,00	433,00	10,00	1,00	,00

		A06	B06	C06	D06	X06
1	P. Bis.	,36	-,09	-,23	-,21	-,11
2	p	,82	,04	,06	,04	,03
3	N	368,00	18,00	29,00	20,00	15,00

		A07	B07	C07	D07	X07
1	P. Bis.	-,12	-,37	,40	-,04	-,12
2	p	,02	,07	,88	,02	,01
3	N	7,00	33,00	397,00	9,00	5,00

		A08	B08	X08
1	P. Bis.	-,19	,23	-,14
2	p	,03	,97	,01
3	N	12,00	436,00	3,00

		A09	B09	X09
1	P. Bis.	,41	-,40	-,10
2	p	,96	,03	,00
3	N	435,00	14,00	2,00

		A10	B10	X10
1	P. Bis.	,28	-,25	-,13
2	p	,92	,07	,01
3	N	416,00	32,00	3,00

		A11	B11	X11
1	P. Bis.	-,35	,35	-,05
2	p	,25	,75	,00
3	N	111,00	339,00	1,00

		A12	B12	X12
1	P. Bis.	-,33	,34	-,06
2	p	,17	,82	,01
3	N	77,00	371,00	3,00

		A13	B13	X13
1	P. Bis.	,19	-,17	-,08
2	p	,95	,05	,01
3	N	427,00	21,00	3,00

Položky č. 21 – 40:

		A21	B21	C21	D21	X21
1	P. Bis.	,24	-,22	-,06	-,04	.
2	p	,77	,19	,03	,01	,00
3	N	348,00	84,00	15,00	4,00	,00

	Var1	A22	B22	C22	D22	X22
1	P. Bis.	-,14	-,09	,21	-,11	-,05
2	p	,02	,14	,71	,11	,02
3	N	11,00	64,00	318,00	51,00	7,00

		A23	B23	C23	D23	X23
1	P. Bis.	-,21	-,20	-,07	,33	,02
2	p	,14	,09	,05	,71	,00
3	N	65,00	40,00	23,00	322,00	1,00

		A24	B24	C24	D24	X24
1	P. Bis.	-,18	,32	-,24	-,07	.
2	p	,06	,77	,11	,06	,00
3	N	26,00	346,00	51,00	28,00	,00

		A25	B25	C25	D25	X25
1	P. Bis.	-,09	-,20	,26	,04	,01
2	p	,20	,42	,32	,04	,01
3	N	89,00	191,00	146,00	19,00	6,00

		A26	B26	C26	D26	X26
1	P. Bis.	-,23	-,13	-,09	,31	-,04
2	p	,24	,02	,07	,67	,00
3	N	107,00	9,00	31,00	302,00	2,00

		A27	B27	C27	D27	X27
1	P. Bis.	,13	-,16	,03	-,14	,05
2	p	,89	,05	,05	,01	,00
3	N	400,00	21,00	23,00	6,00	1,00

		A28	B28	C28	D28	X28
1	P. Bis.	-,08	,27	,02	-,27	-,02
2	p	,05	,55	,12	,28	,01
3	N	21,00	249,00	52,00	126,00	3,00

		A29	B29	C29	D29	X29
1	P. Bis.	-,16	-,07	,18	-,02	-,02
2	p	,25	,02	,68	,04	,01
3	N	114,00	11,00	307,00	16,00	3,00

		A30	B30	C30	D30	X30
1	P. Bis.	-,12	,05	-,07	,12	-,02
2	p	,32	,26	,11	,29	,02
3	N	144,00	119,00	48,00	130,00	10,00

		A31	B31	C31	D31	X31
1	P. Bis.	-,14	,22	-,16	-,05	-,04
2	p	,03	,89	,06	,02	,00
3	N	15,00	401,00	26,00	7,00	2,00

		A32	B32	C32	D32	X32
1	P. Bis.	,19	-,17	-,07	-,11	-,05
2	p	,75	,03	,15	,07	,00
3	N	337,00	12,00	69,00	31,00	2,00

		A33	B33	C33	D33	X33
1	P. Bis.	-,26	,31	-,13	,04	,01
2	p	,27	,64	,08	,00	,00
3	N	123,00	289,00	35,00	2,00	2,00

		A34	B34	C34	D34	X34
1	P. Bis.	-,16	-,12	,02	,17	-,06
2	p	,10	,10	,16	,62	,02
3	N	46,00	45,00	74,00	278,00	8,00

		A35	B35	C35	D35	X35
1	P. Bis.	,13	-,13	,05	-,12	-,04
2	p	,65	,13	,14	,07	,00
3	N	295,00	59,00	64,00	32,00	1,00

		A36	B36	C36	D36	X36
1	P. Bis.	,00	-,19	,12	-,04	-,03
2	p	,29	,07	,60	,03	,00
3	N	131,00	33,00	271,00	14,00	2,00

		A37	B37	C37	D37	X37
1	P. Bis.	-,04	,08	,01	-,10	-,10
2	p	,08	,78	,10	,03	,00
3	N	35,00	354,00	47,00	13,00	2,00

		A38	B38	C38	D38	X38
1	P. Bis.	-,01	-,23	-,02	,17	,00
2	p	,14	,11	,02	,73	,01
3	N	61,00	49,00	9,00	328,00	4,00

		A39	B39	C39	D39	X39
1	P. Bis.	,23	-,16	-,21	,02	,08
2	p	,87	,04	,07	,01	,01
3	N	394,00	20,00	30,00	4,00	3,00

		A40	B40	C40	D40	X40
1	P. Bis.	-,04	-,09	,14	-,11	,05
2	p	,10	,11	,73	,06	,00
3	N	44,00	48,00	330,00	28,00	1,00

Položky č. 61 – 67:

		A61	B61	C61	D61	E61	F61	G61	H61	I61	J61	X61
1	P. Bis.	-,16	-,05	-,10	-,02	,29	-,06	-,02	,01	.	-,01	-,10
2	p	,09	,53	,01	,01	,23	,07	,00	,00	,00	,00	,06
3	N	39,00	237,0	6,00	3,00	105	30,00	1,00	2,00	,00	1,00	25,00

		A62	B62	C62	D62	E62	F62	G62	H62	I62	J62	X62
1	P. Bis.	,30	-,05	-,08	-,24	-,10	-,03	-,03	-,02	-,02	-,03	-,19
2	p	,69	,03	,03	,03	,03	,10	,00	,01	,00	,02	,06
3	N	312,0	12,00	15,00	12,00	13,00	47,00	2,00	3,00	2,00	7,00	26,00

		A63	B63	C63	D63	E63	F63	G63	H63	I63	J63	X63
1	P. Bis.	-,08	-,11	-,13	,27	-,05	,00	,00	.	.	.	-,23
2	p	,01	,04	,02	,88	,02	,00	,00	,00	,00	,00	,02
3	N	3,00	16,00	10,00	397,0	8,00	2,00	2,00	,00	,00	,00	10,00

		A64	B64	C64	D64	E64	F64	G64	H64	I64	J64	X64
1	P. Bis.	-,19	,08	-,02	.	,09	-,13	,08	,06	,06	,05	-,28
2	p	,03	,36	,03	,00	,12	,04	,05	,18	,01	,13	,05
3	N	14,00	162,0	15,00	,00	52,00	18,00	22,00	81,00	3,00	58,00	23,00

		A65	B65	C65	D65	E65	F65	G65	H65	I65	J65	X65
1	P. Bis.	-,13	.	-,05	-,10	-,17	,40	-,18	-,03	-,04	-,02	-,22
2	p	,00	,00	,08	,01	,03	,51	,28	,00	,02	,01	,04
3	N	1,00	,00	38,00	3,00	15,00	230	126	1,00	11,00	4,00	18,00

		A66	B66	C66	D66	E66	F66	G66	H66	I66	J66	X66
1	P. Bis.	-,13	-,14	-,06	-,02	,03	-,10	,31	,04	-,14	,05	-,22
2	p	,00	,04	,04	,01	,20	,04	,25	,13	,03	,12	,14
3	N	1,00	18,00	18,00	6,00	91,00	16,00	111	58,00	13,00	54,00	63,00

		A67	B67	C67	D67	E67	F67	G67	H67	I67	J67	X67
1	P. Bis.	-,05	-,04	-,05	-,02	-,04	-,14	-,12	-,13	,30	-,07	-,19
2	p	,06	,02	,03	,01	,01	,02	,04	,01	,74	,02	,04
3	N	25,00	8,00	14,00	4,00	3,00	11,00	17,00	4,00	332	11,00	19,00

Položky č. 68 – 73:

Položka	AA	AB	AC	AD	AE	BA	BB	BC	BD	BE	X	Y
68	18,80%	2,20%	0,40%	1,10%	4,70%	51,00%	2,40%	1,10%	2,20%	2,40%	6,00%	7,50%
69	1,80%	0,90%	3,10%	1,10%	68,10%	1,60%	0,40%	0,70%	2,00%	10,90%	2,90%	6,70%
70	1,30%	4,90%	19,70%	0,40%	0,40%	0,20%	1,80%	59,60%	0,20%	0,70%	4,90%	5,80%
71	67,60%	1,80%	0,20%	2,40%	0,40%	10,00%	1,60%	0,70%	4,70%	0,00%	6,90%	3,80%
72	2,20%	0,20%	0,20%	2,40%	1,10%	2,40%	0,90%	3,30%	70,50%	2,70%	6,70%	7,30%
73	1,10%	74,50%	0,90%	1,10%	0,90%	0,40%	5,30%	3,30%	0,90%	0,20%	4,90%	6,40%

Medzi položkami s výberom odpovede je polovica položiek bez kritických hodnôt *P.Bis.* Medzi nimi máme položky veľmi ľahké (napr. 8, 9, 5, 13, 1, 10, 2, 3 – konfrontujte s 10. grafom), ktoré však dobre diferencovali „úspešných“ a „menej úspešných“ žiakov. Príkladom veľmi efektívnych položiek môžu byť: **4, 6, 7, 9, 11, 12, 21, 22, 24, 26, 31, 62, 65, 67** (uvedené bez kvalitatívneho usporiadania).

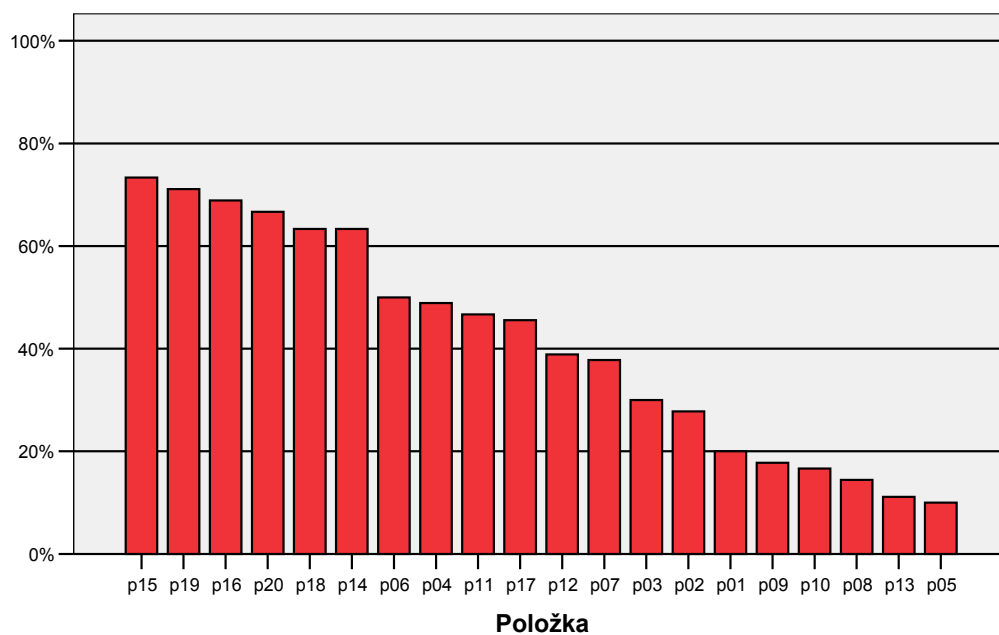
Kritickými položkami medzipoložkovej korelácie sa ukázali: 27, **30, 34, 35, 36, 37, 64** a 66.

3.6 Citlivosť

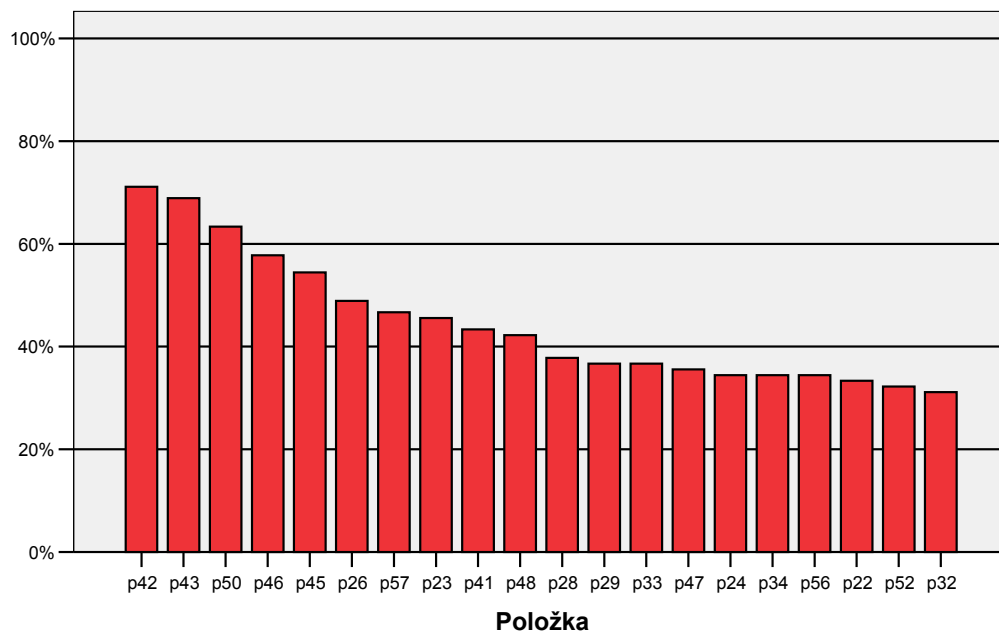
Za optimálnu citlivosť položky považujeme citlivosť percentuálnych hodnôt nad 20 %. V časti testu '*počúvanie*' tomuto intervalu nevyhovovali položky 9, 10, 8, 13 a 5 (vymenované zostupne s klesajúcou citlivosťou), v časti '*gramatika*' položky 54, 55, 27, 39, 40, 35, 53, 51, 37 a **59**, v časti '*čítanie*' len položka 79 (viď 12. graf).

12. graf Citlivosť položiek podľa jednotlivých častí testu

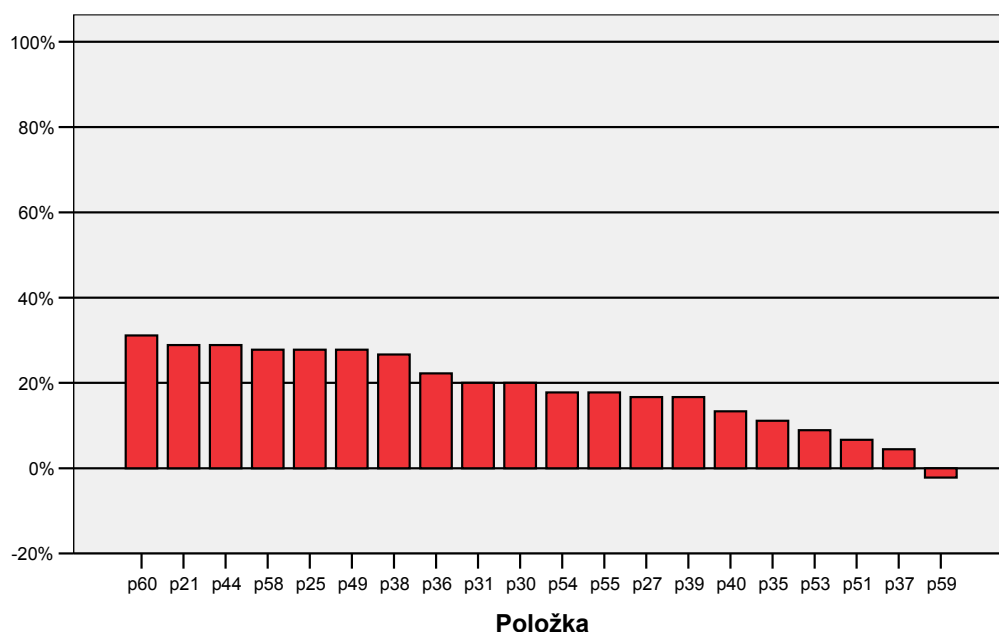
RJ07B - variant 3025 - počúvanie



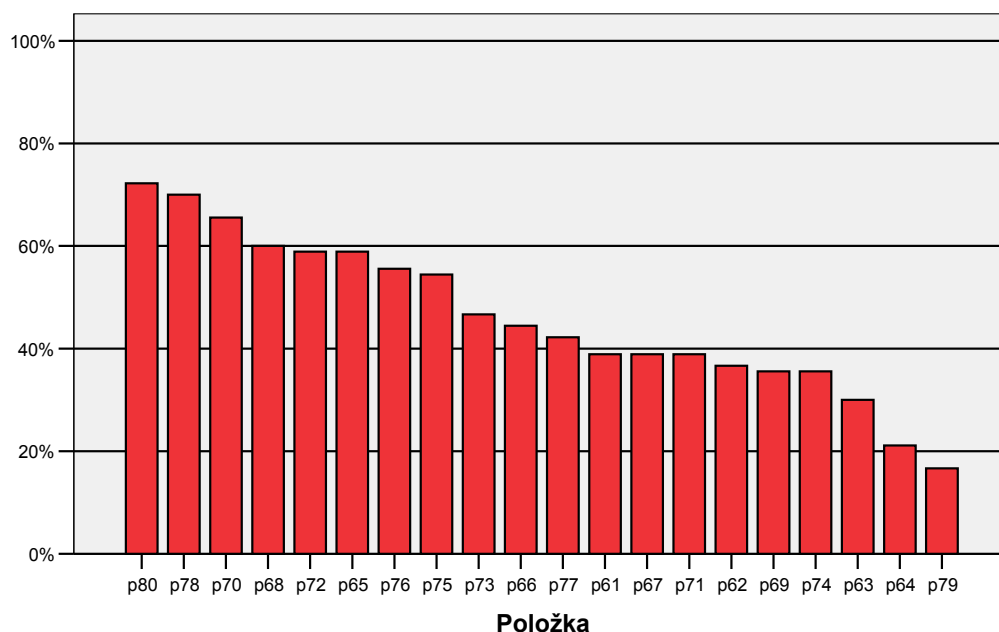
RJ07B - variant 3025 - gramatika I



RJ07B - variant 3025 - gramatika II



RJ07B - variant 3025 - čítanie

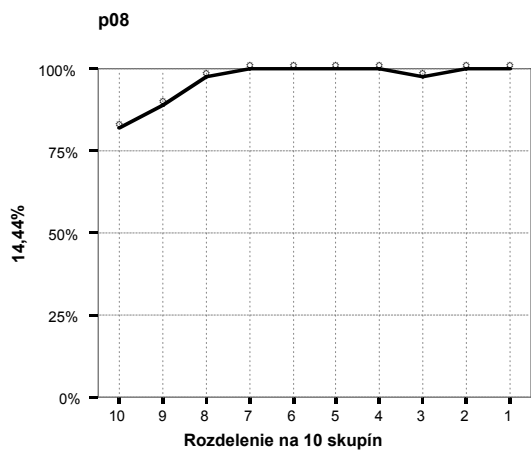
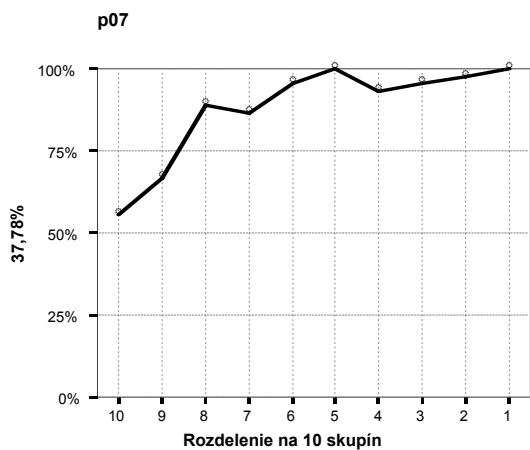
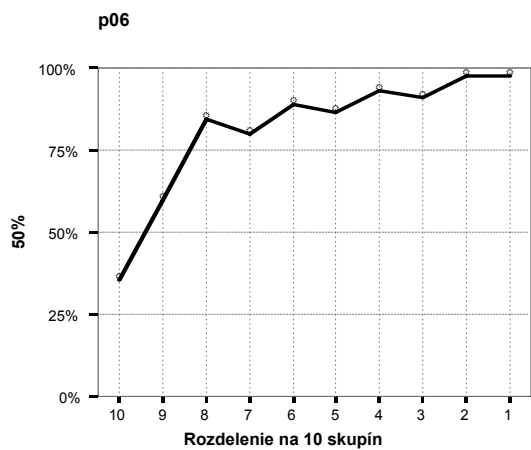
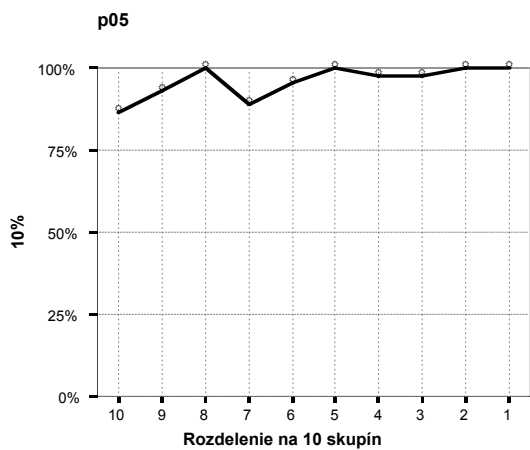
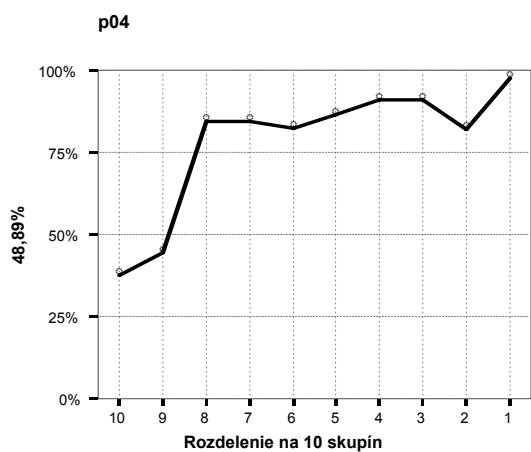
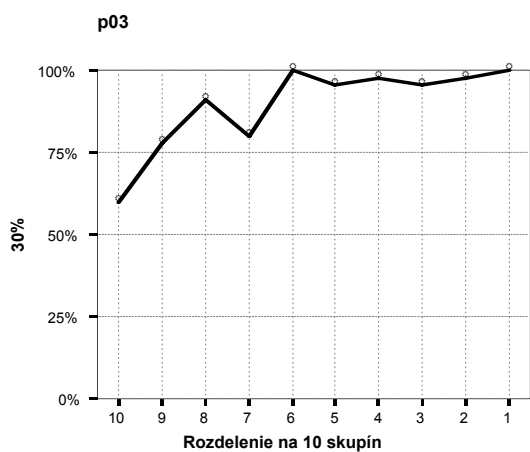
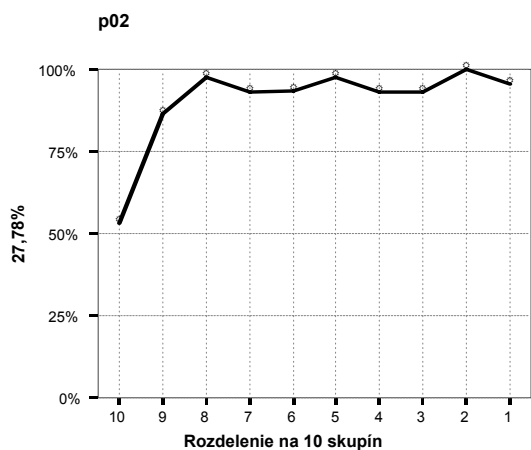
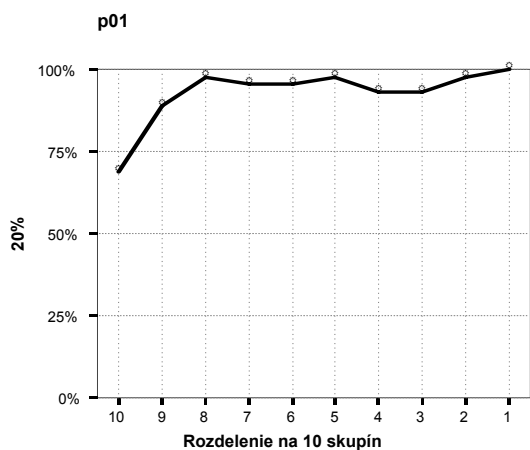


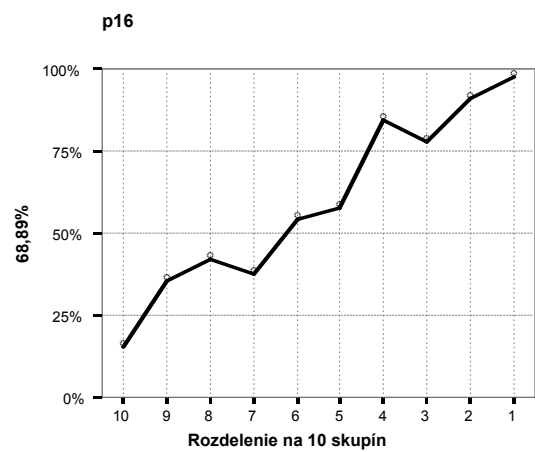
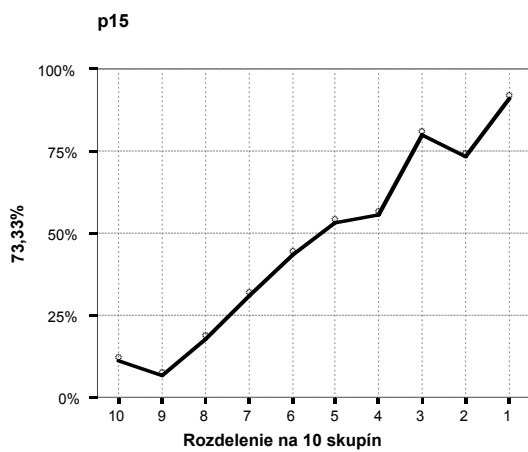
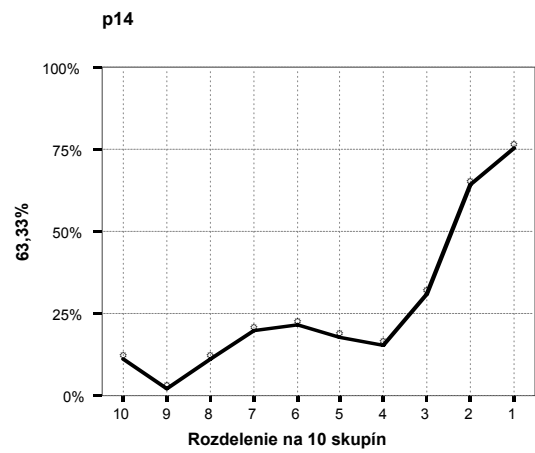
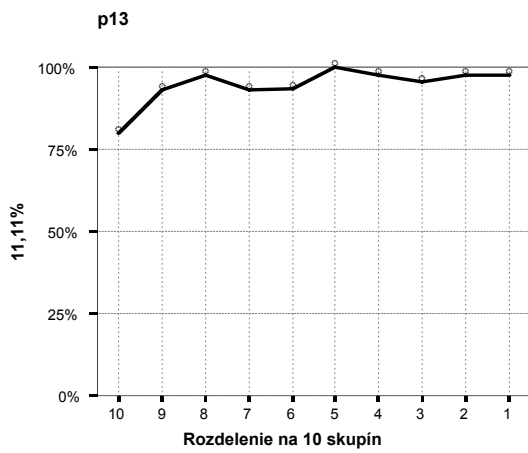
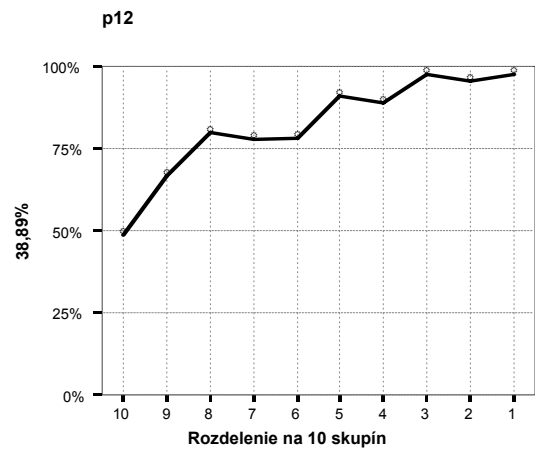
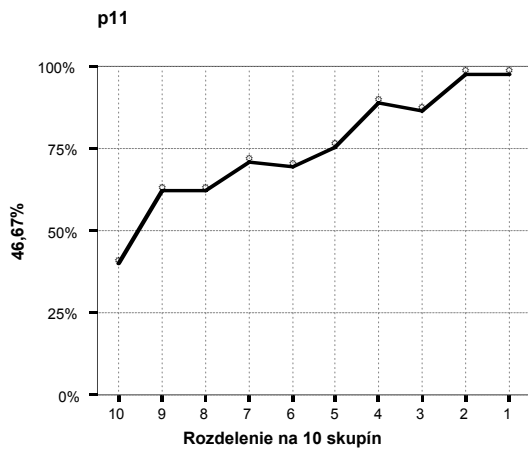
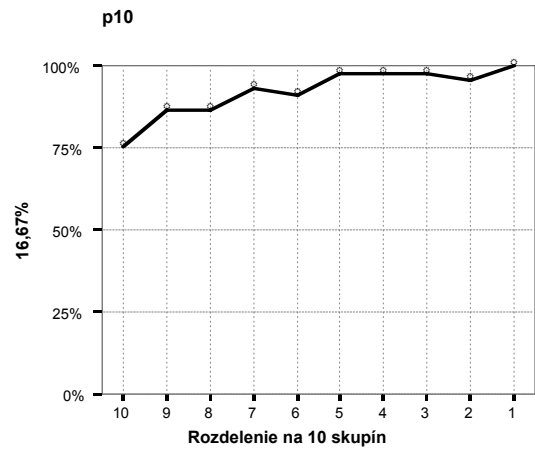
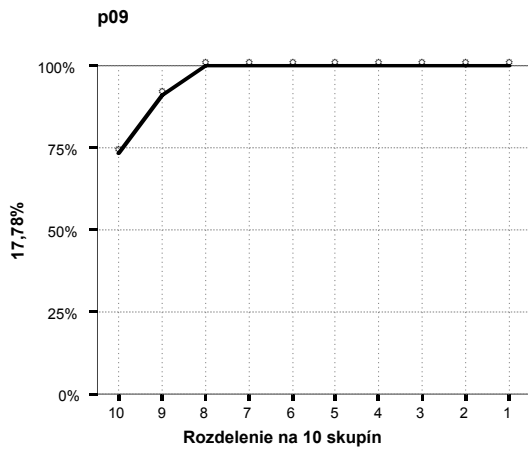
3.7 Distribúcia úspešnosti a citlivosť

Grafy distribúcie úspešnosti pomáhajú charakterizovať, ako v danej položke súvisí úspešnosť jej riešenia s celkovou výkonnosťou žiakov. O položke sa dozvedáme, akú má silu diferencovať.

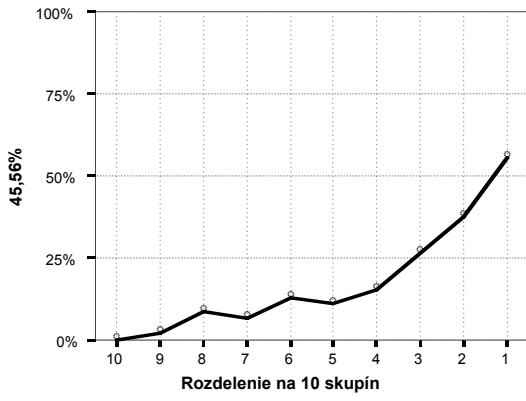
V 13. grafe na x-ovej osi sú žiaci rozdelení podľa celkovej úspešnosti v teste do 10 skupín. V prvej skupine (1) sa nachádzajú žiaci s najvyššou percentuálnou úspešnosťou riešenia testu, poslednú skupinu (10) tvoria najmenej úspešní žiaci. Y-ová os vyjadruje priemernú úspešnosť jednotlivých skupín žiakov v danej položke. Vľavo pri každom grafe je uvedená citlivosť položky.

13. graf Grafy distribúcie úspešnosti

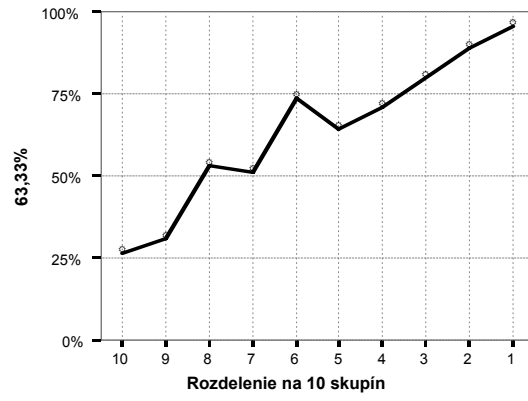




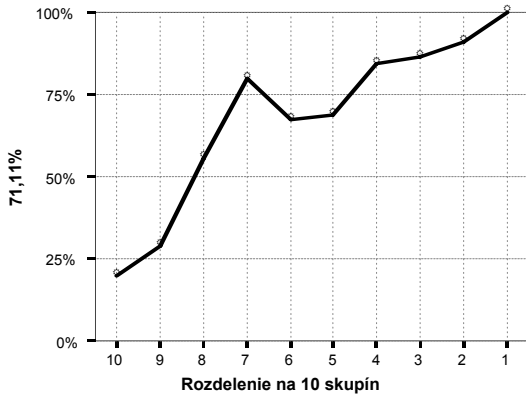
p17



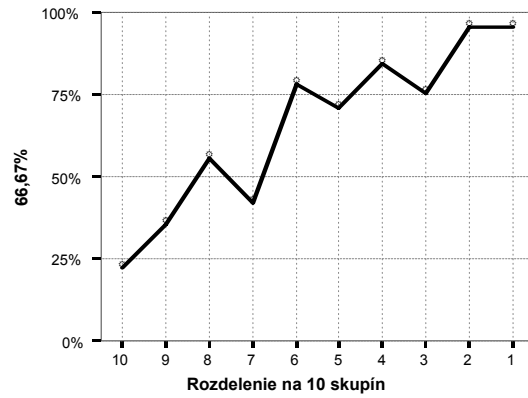
p18



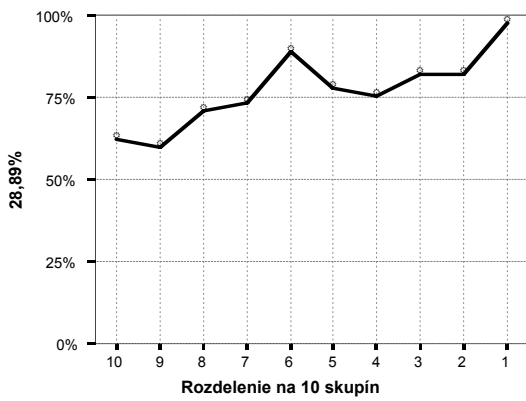
p19



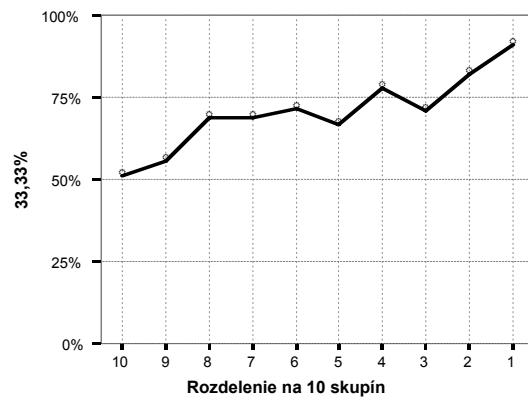
p20



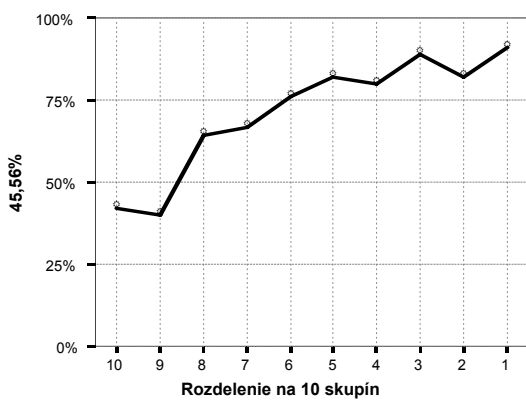
p21



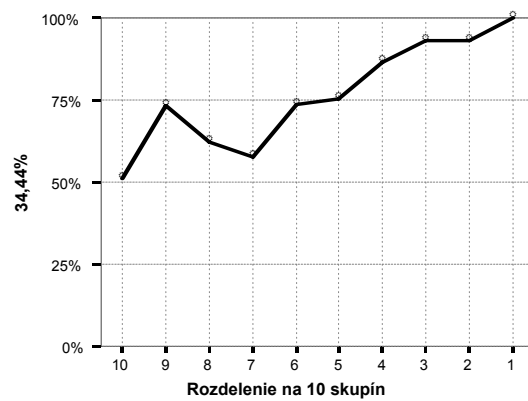
p22



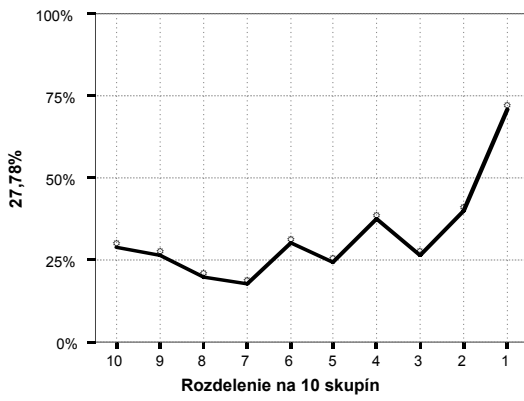
p23



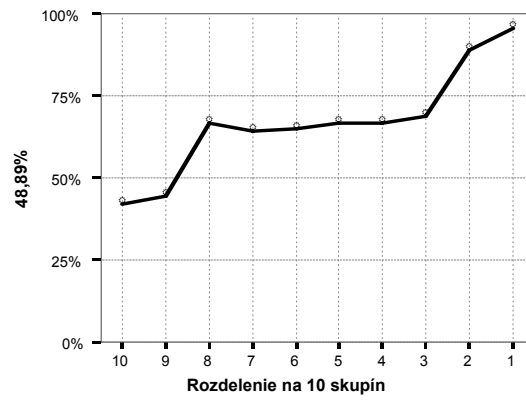
p24



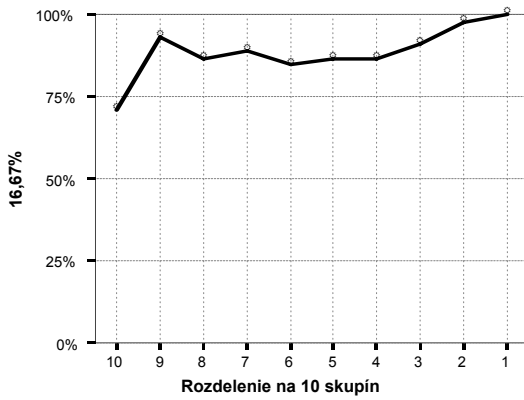
p25



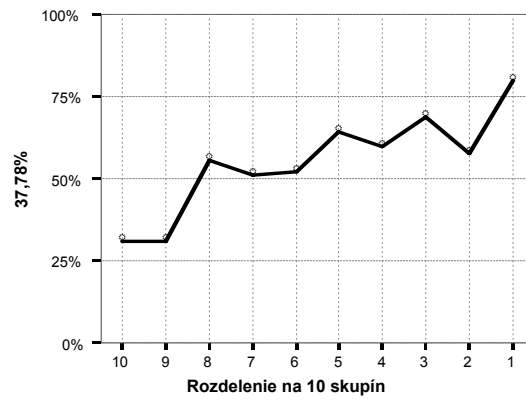
p26



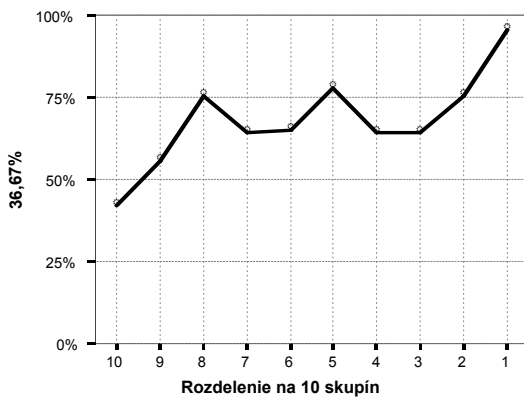
p27



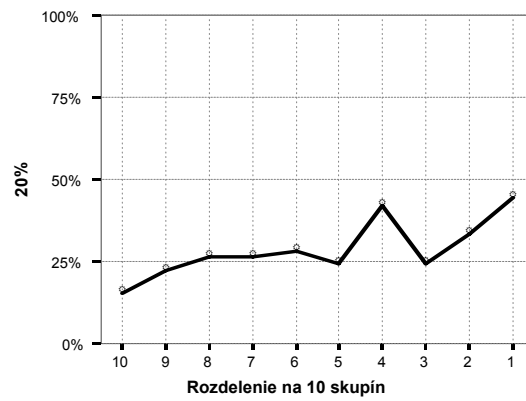
p28



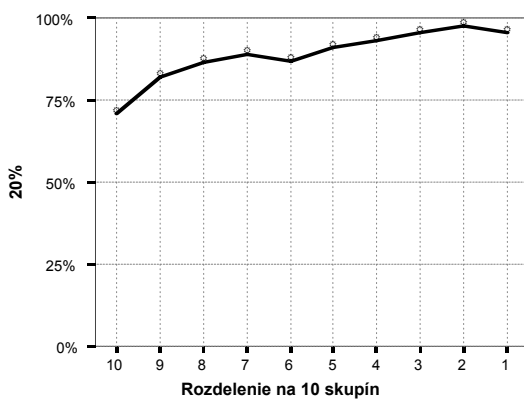
p29



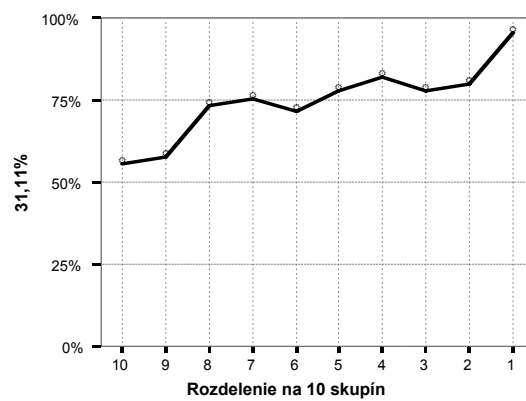
p30

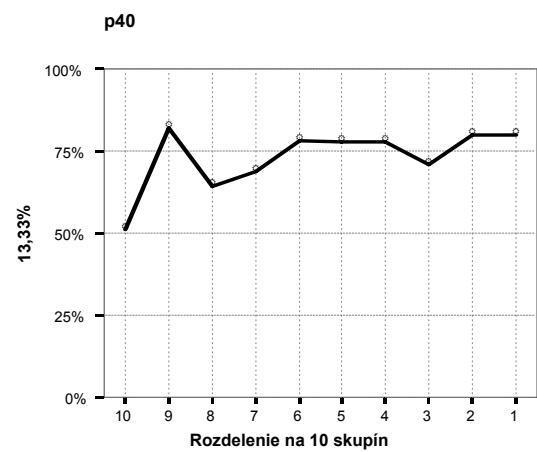
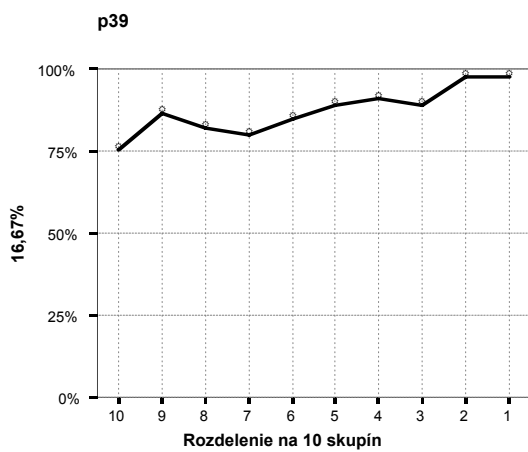
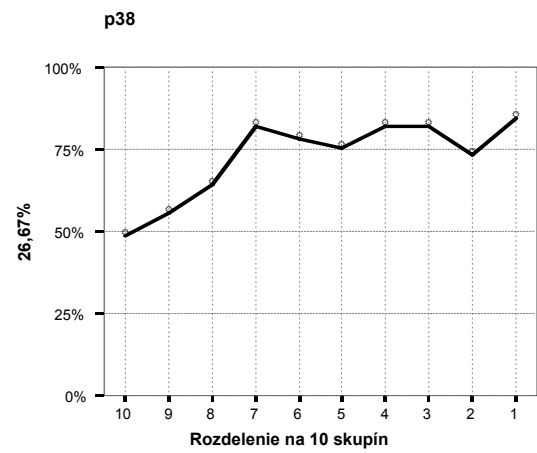
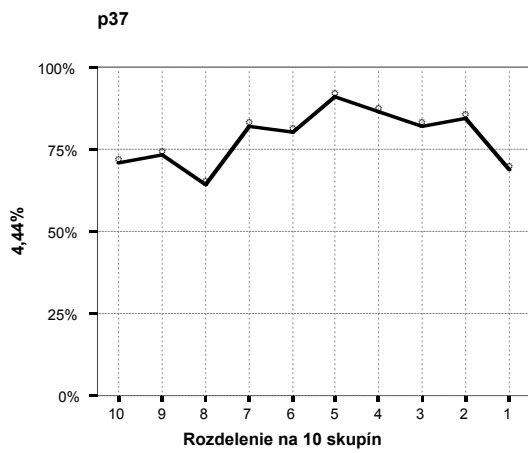
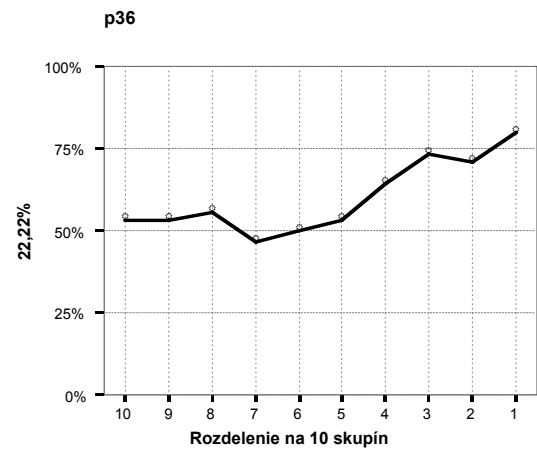
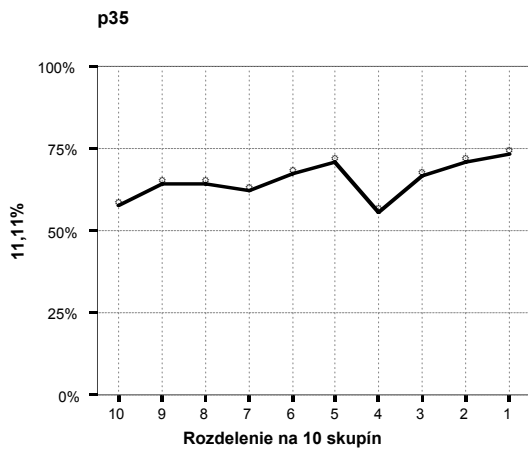
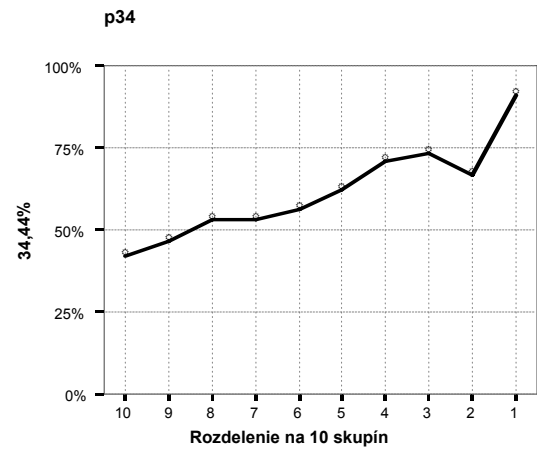
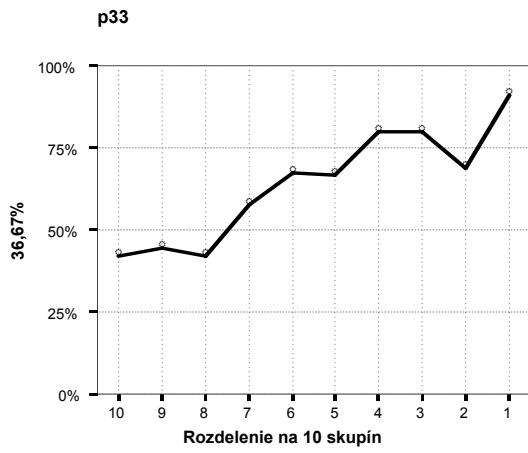


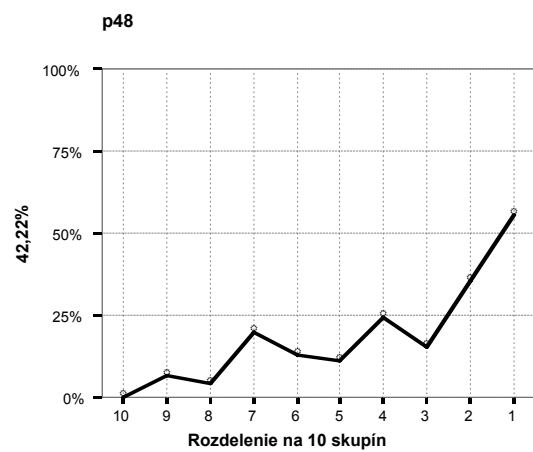
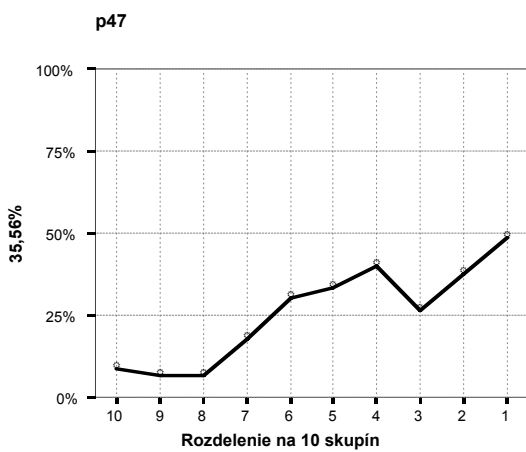
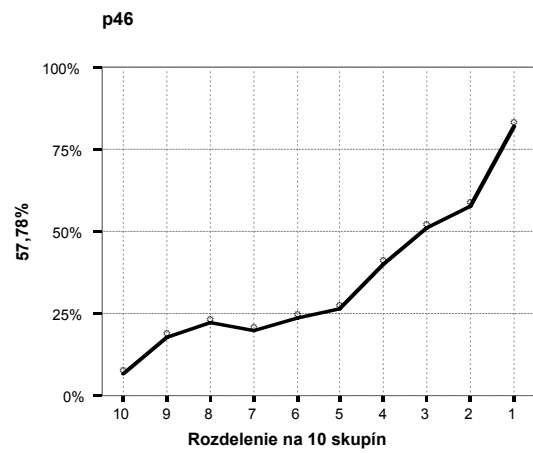
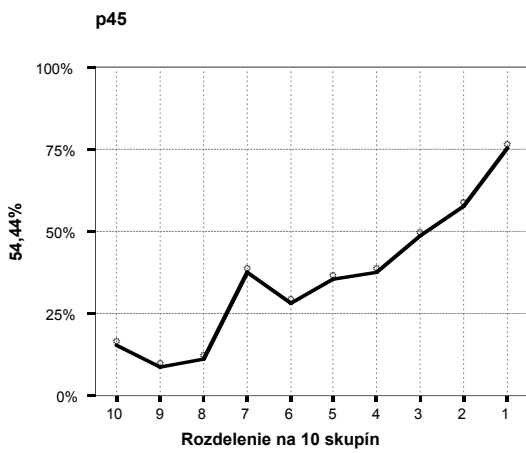
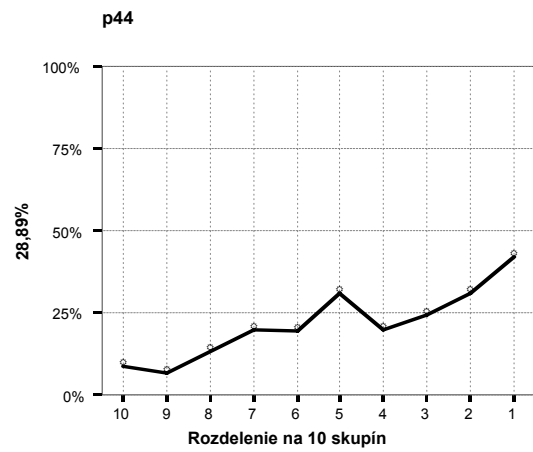
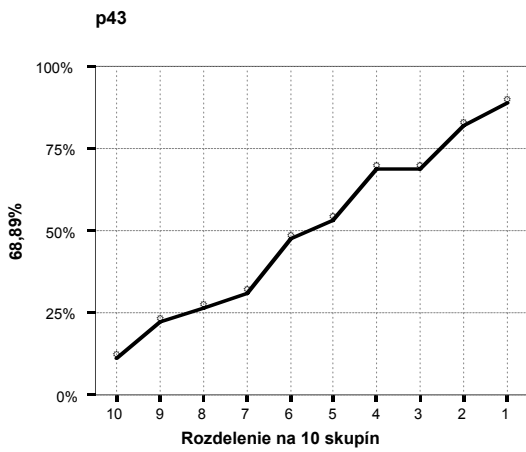
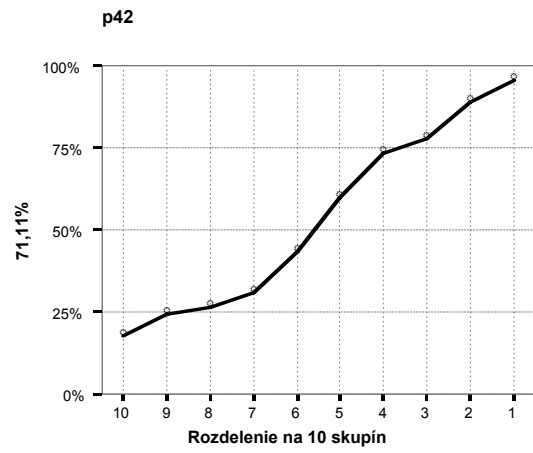
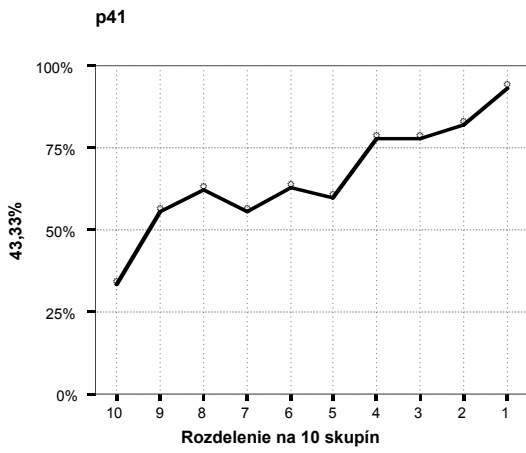
p31



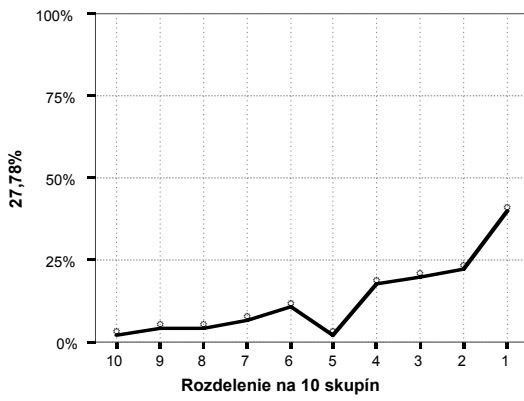
p32



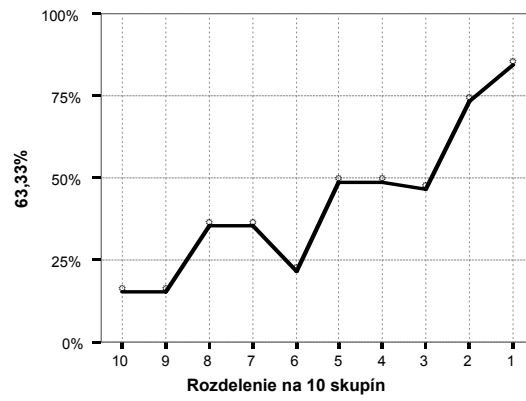




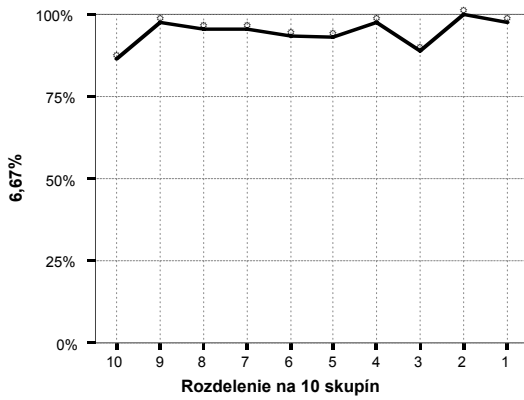
p49



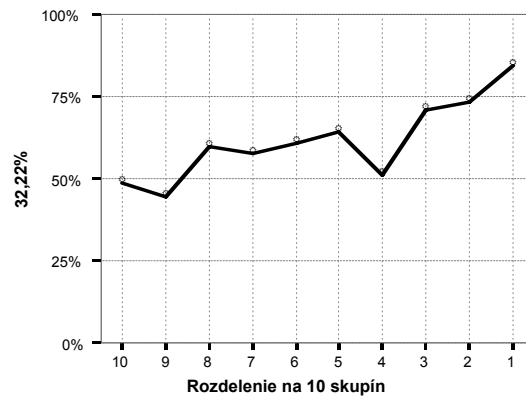
p50



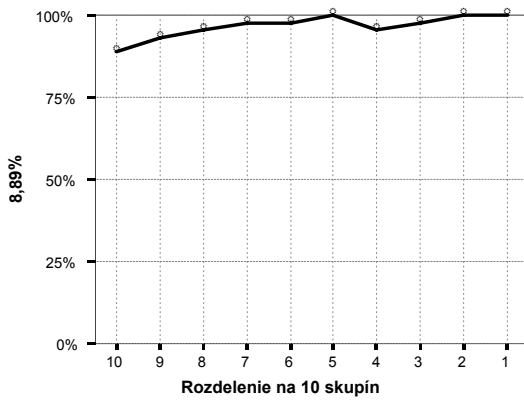
p51



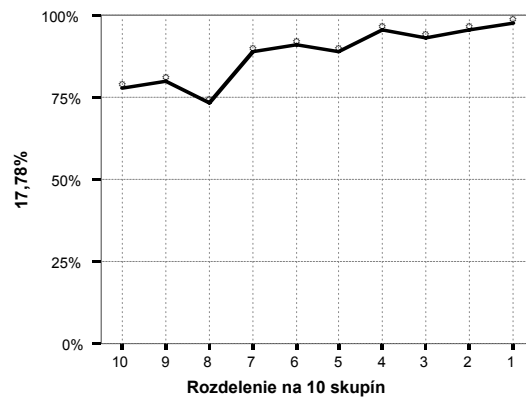
p52



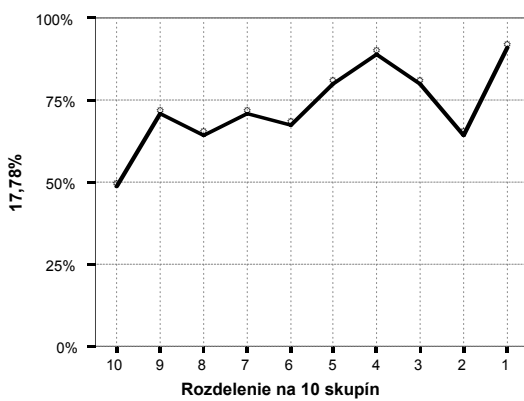
p53



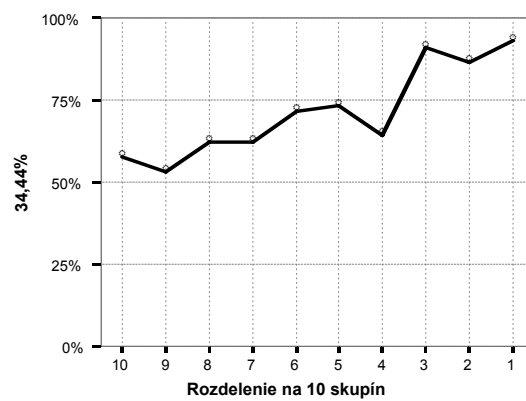
p54



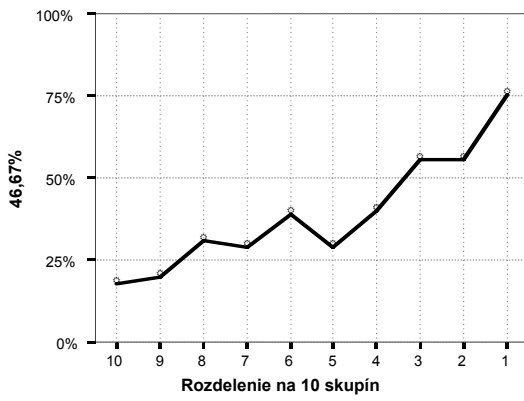
p55



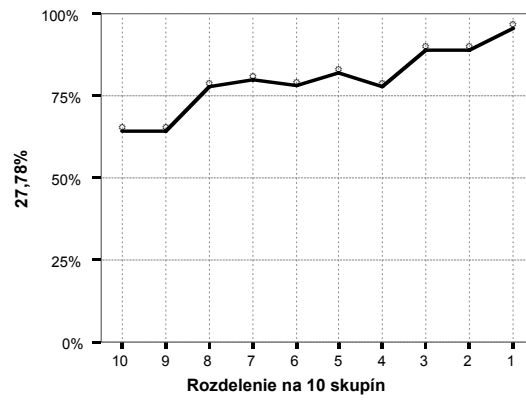
p56



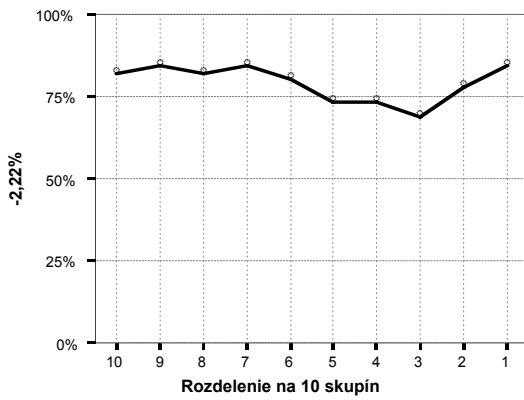
p57



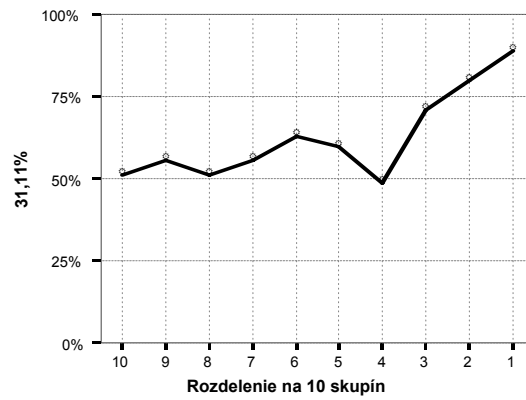
p58



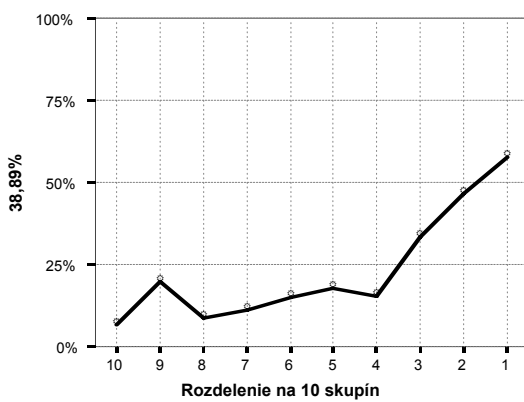
p59



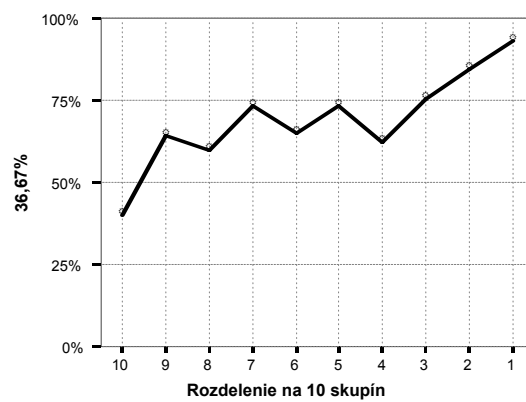
p60



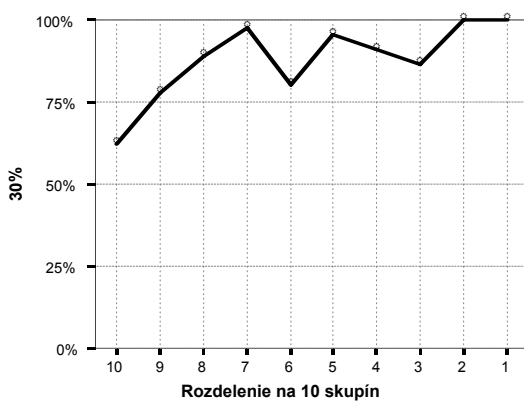
p61



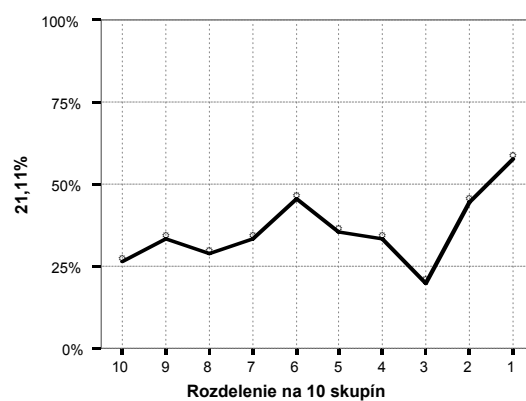
p62



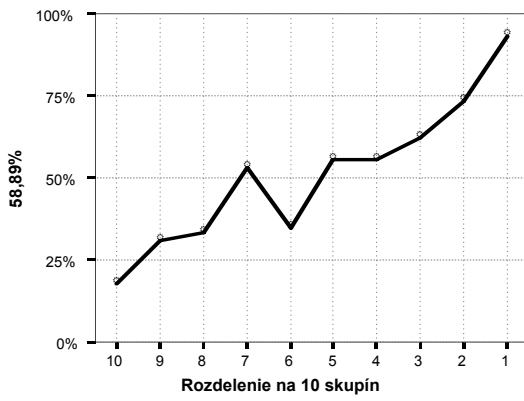
p63



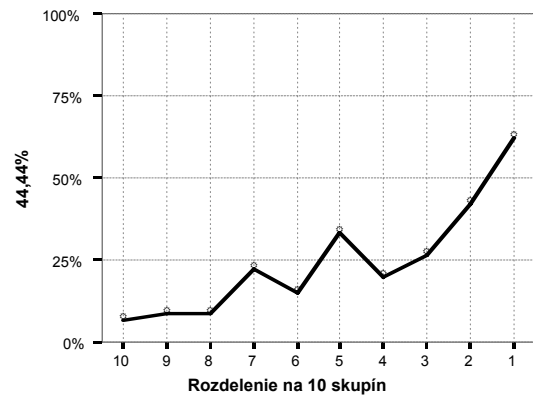
p64



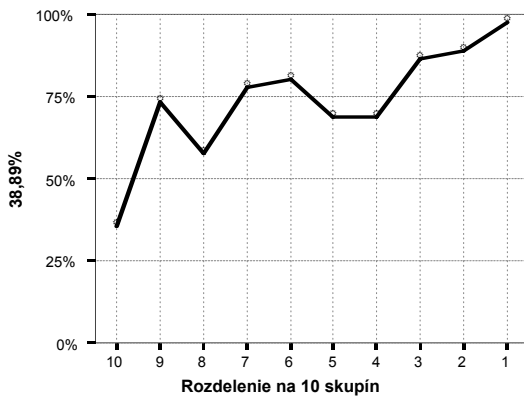
p65



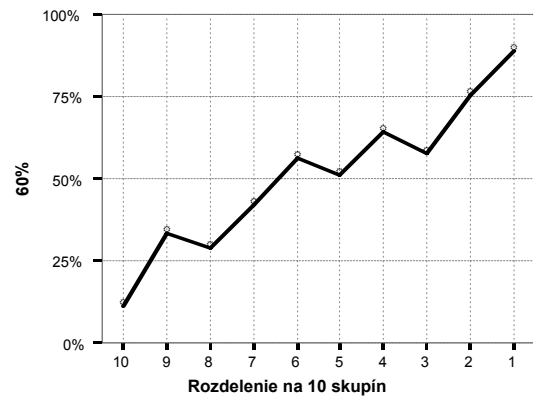
p66



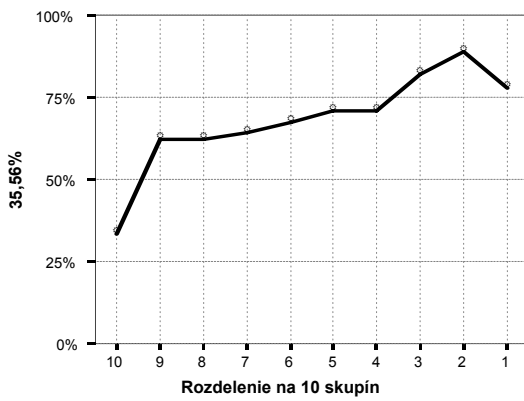
p67



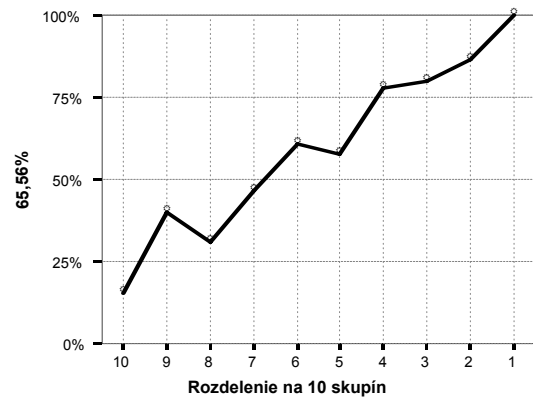
p68



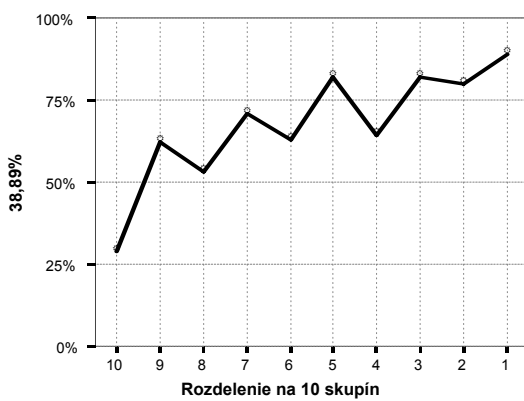
p69



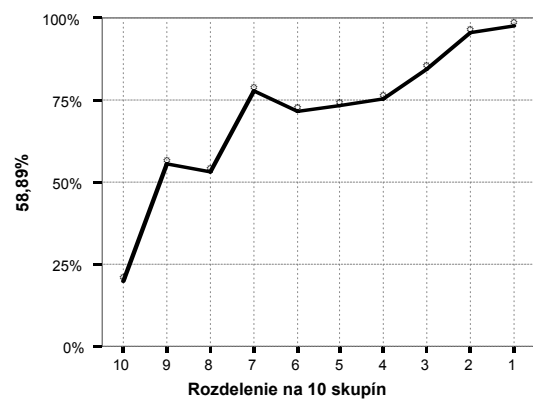
p70

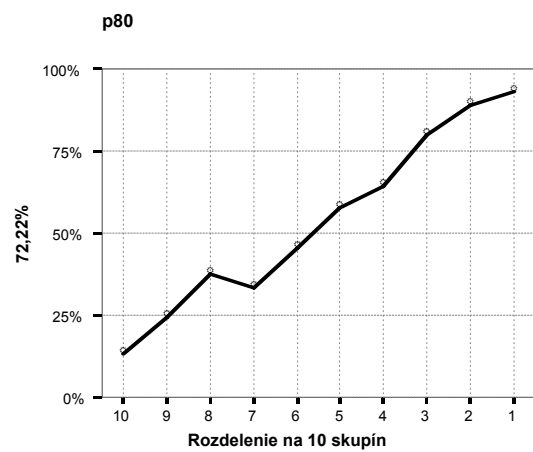
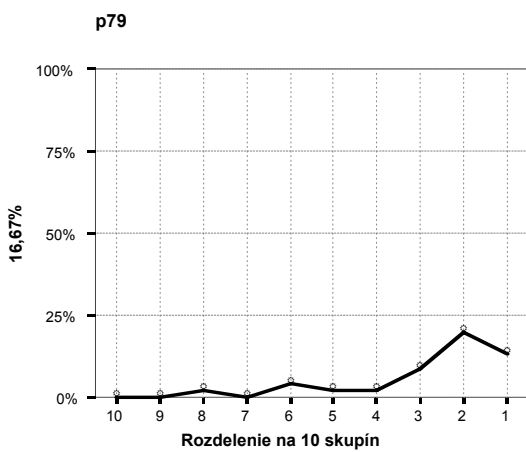
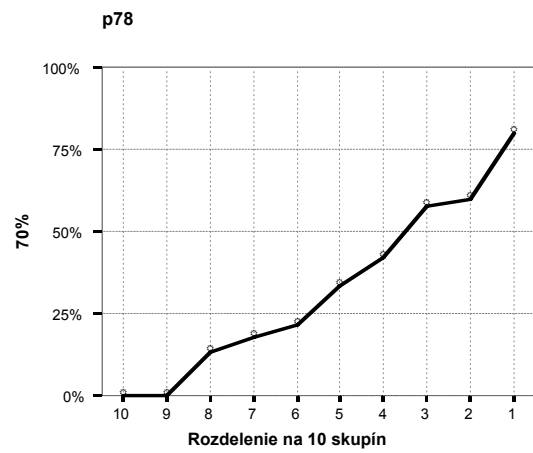
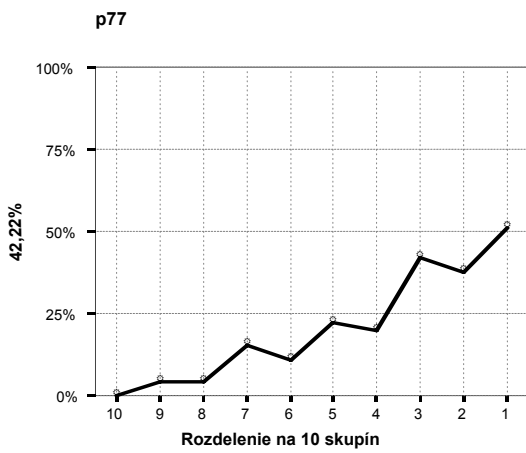
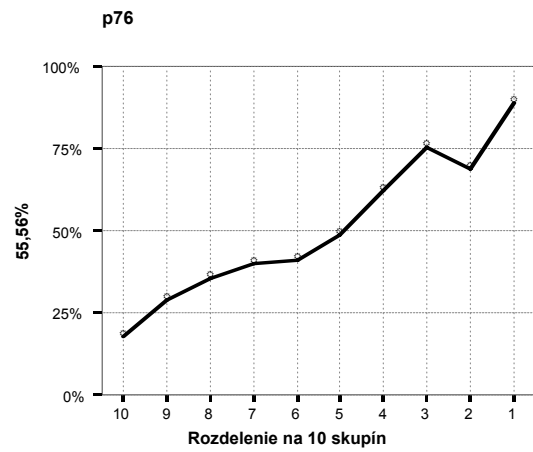
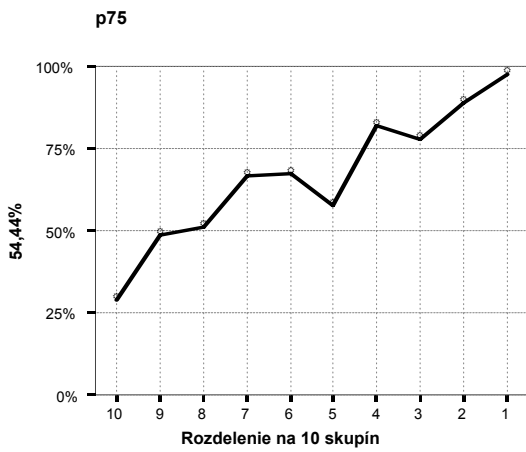
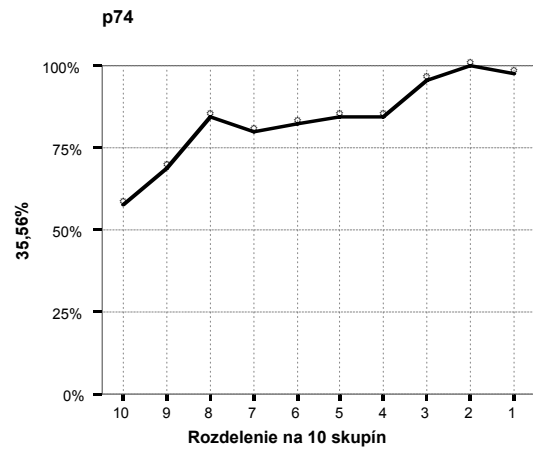
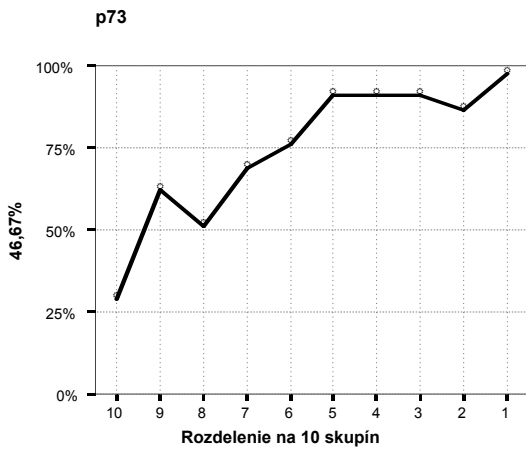


p71



p72





Z 13. grafu možno usudzovať, že niektoré položky veľmi dobre diferencujú žiakov. Napríklad najmenej úspešných žiakov (10. skupina) výraznejšie oddeľuje od ostatných položka 72, postupne môžeme menovať ďalšie: 2, 1, 67, 41, 40, 6, ale aj 9. Naopak, najúspešnejších žiakov výraznejšie separujú položky napr.: 25, 29, 46, 34, 57, 65, 66, 17. Príkladom optimálnej diferenciacie v celom spektre výkonov by mohli byť položky: **15**, 16, 18, **42**, **43**, 46, 76, **78**, **80**. Na celkovú výkonnosť žiakov sú niektoré položky, napr.: 1, 2, 5, 8, 9, 10, **13**, 27, 31, 39, 51, **53** citlivé málo až nedostatočne, pretože sú pre všetkých takmer rovnako ľahké, alebo, napr.: 30, 48, 49, **79**, takmer rovnako ťažké. Niektoré položky diferencujú dobre len polovicu výkonnostného spektra, skupiny 10 až 6, alebo 5 až 1, napr.: 14, 17, 23, 24, 61.

Výrazne nevhodná je položka **59**, ale aj 37.

Hodnotenie si nerobí nárok na komplexnosť, je len príkladom, ako sa v 13. grafe môže čitateľ orientovať.

3.8 Neriešenosť

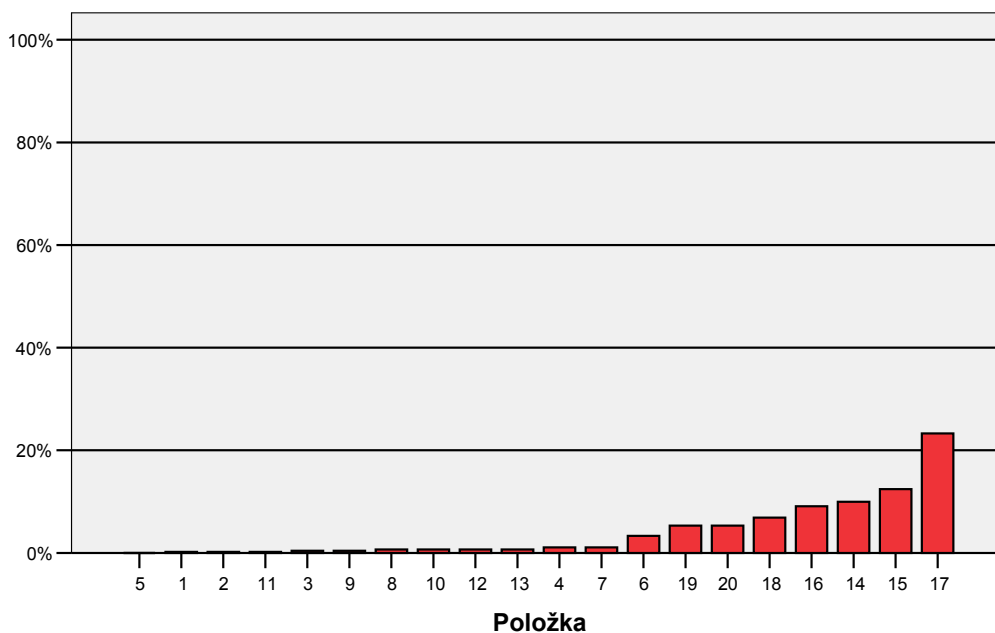
Najviac riešená bola časť 'gramatika I'. Výraznejšie narastá neriešenosť až v poslednej štvrtine testu – časť 'čítanie', ide o 5-6 položiek, pričom najvyššia hodnota neriešenosti bola 40 % - položka 79. Pozornosť treba venovať aj 17. položke v časti 'počúvanie'. (14. graf, zostupné usporiadanie položiek podľa častí testu RJ07B).

Položky 5, 21, 24 a 54 riešil každý žiak.

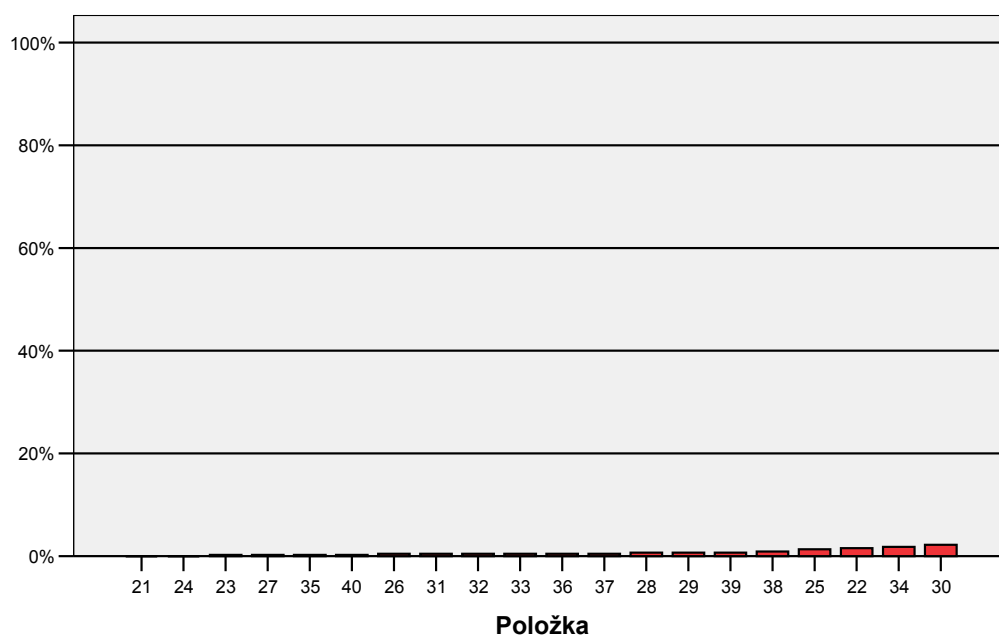
Niektoré príčiny neriešenosti ilustruje 15. graf. Položky sú usporiadané podľa poradia v teste, podiel nedosiahnutosti na neriešenosti je znázornený farebne.

14. graf Položky jednotlivých častí testu usporiadané podľa neriešenosti

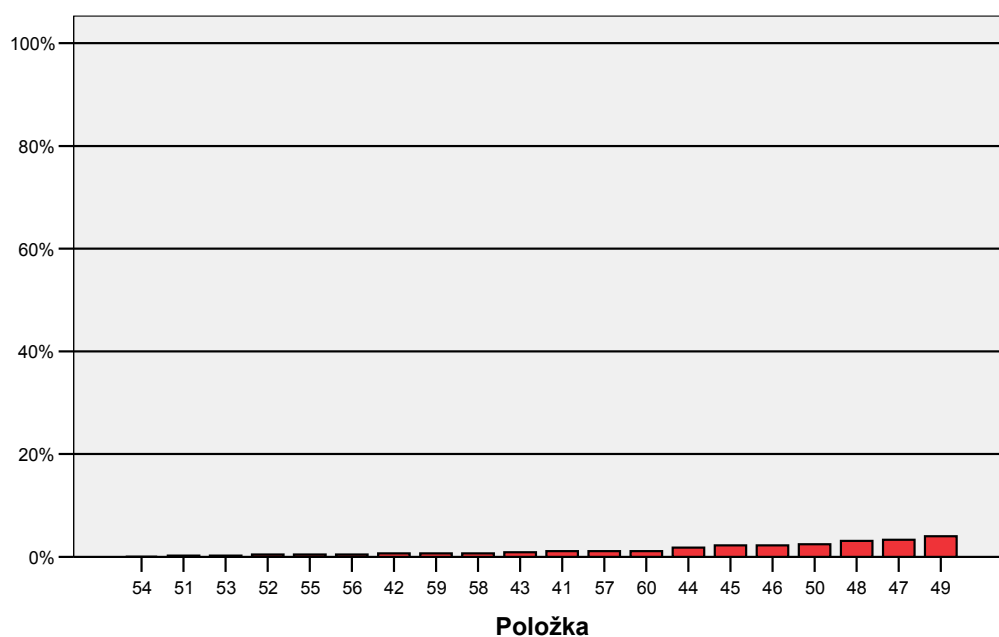
RJ07B - variant 3025 - počúvanie



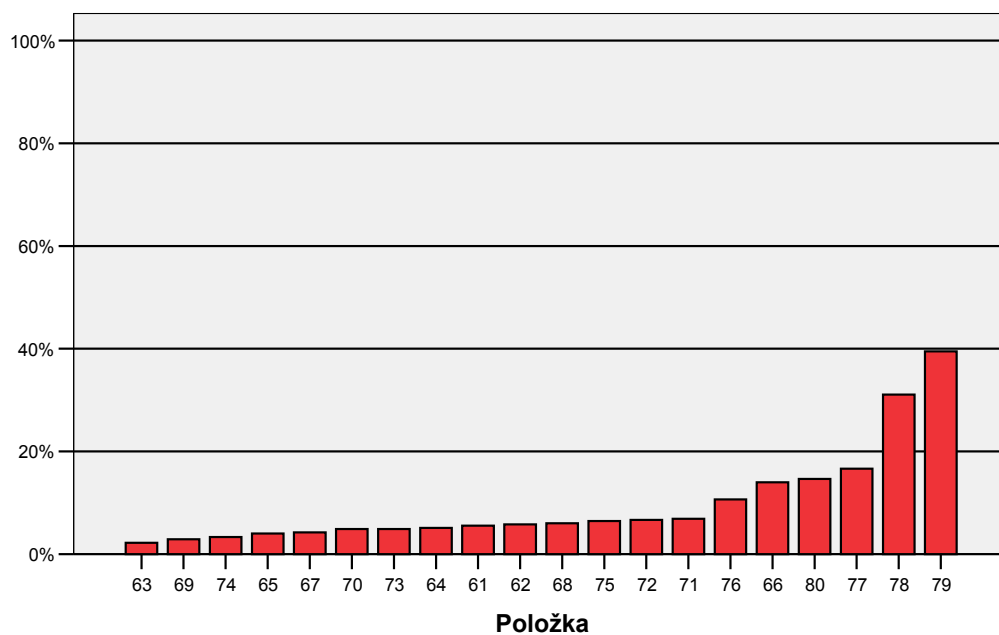
RJ07B - variant 3025 - gramatika I



RJ07B - variant 3025 - gramatika II

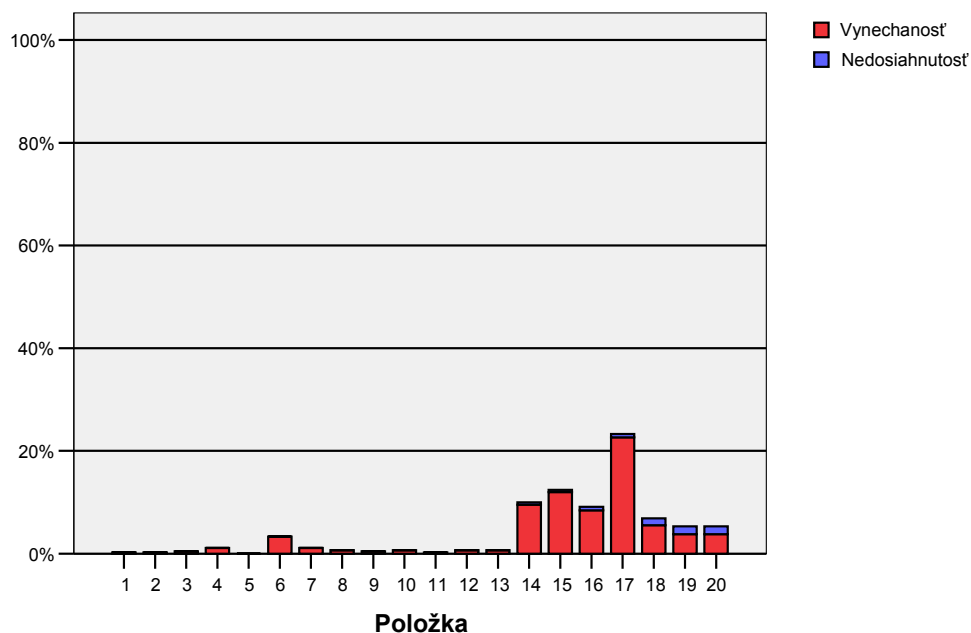


RJ07B - variant 3025 - čítanie

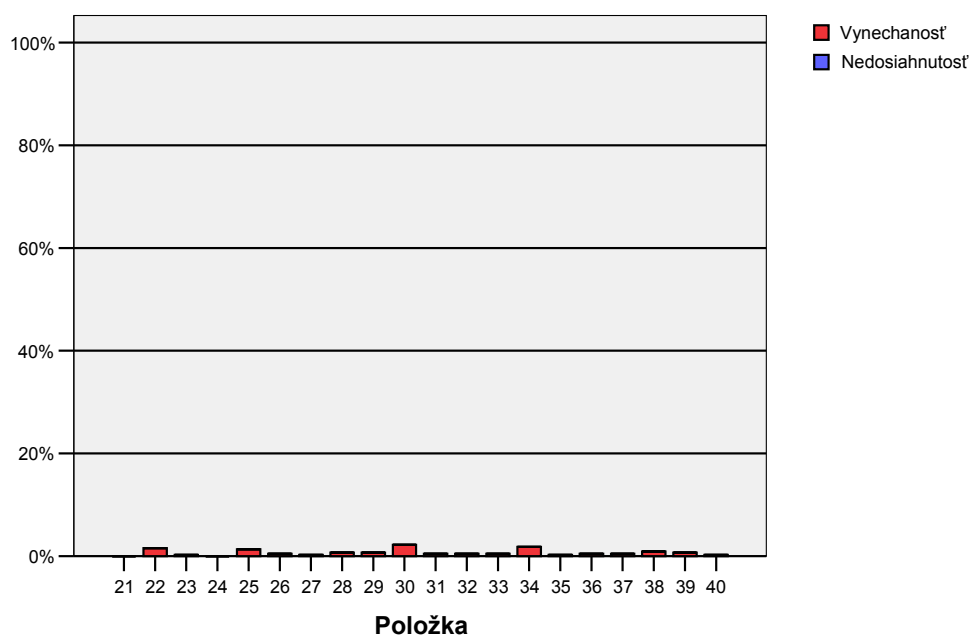


15. graf Vynechanosť a nedosiahnutosť položiek v jednotlivých častiach testu

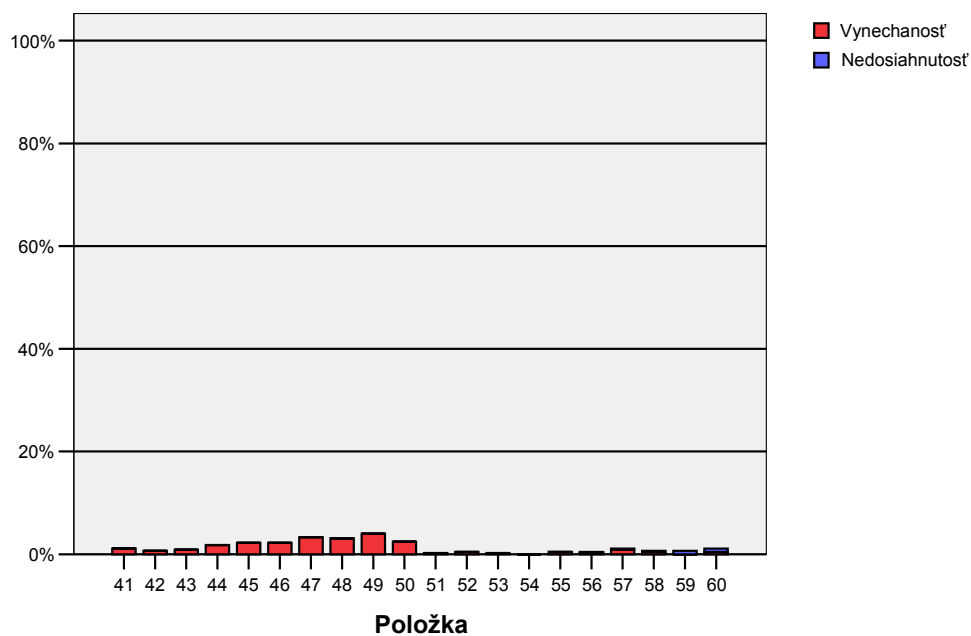
RJ07B - variant 3025 - počúvanie



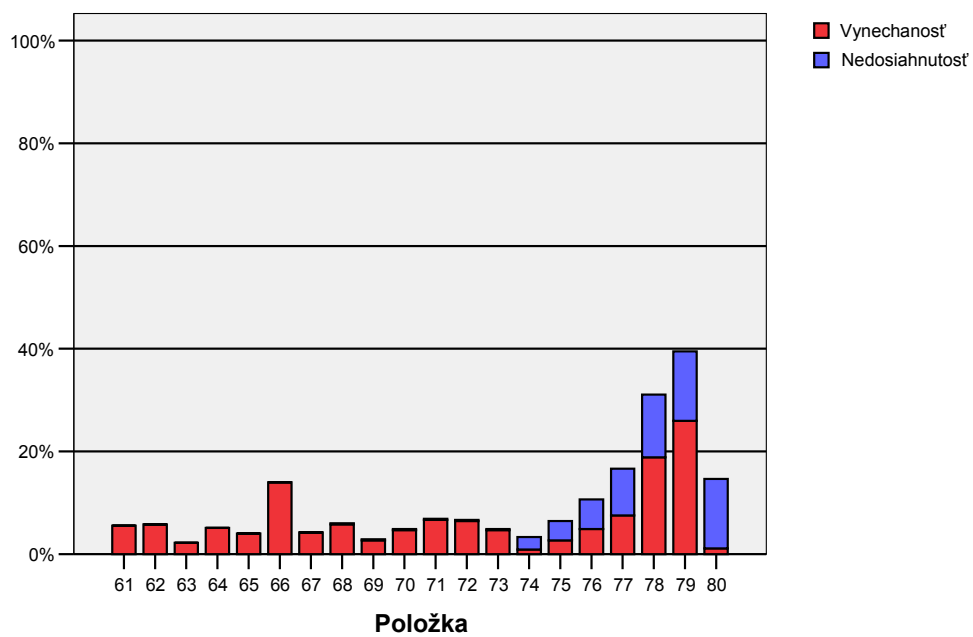
RJ07B - variant 3025 - gramatika I



RJ07B - variant 3025 - gramatika II



RJ07B - variant 3025 - čítanie



3.9 Súhrnné charakteristiky položiek

V nasledujúcej 27. tabuľke uvádzame súhrnné charakteristiky jednotlivých položiek v teste. Kritická obtiažnosť v druhom stĺpci je vyznačená farebne, v poslednom stĺpci (stonásobok koeficientu *P.Bis.*) sme tiež farebne zvýraznili položky, ktoré sme identifikovali ako problematické z hľadiska medzipoložkovej korelácie.

- Červenou farbou sme zvýraznili položky, ktoré mali záporný *P.Bis.*
- Tmavooranžovou farbou sme zvýraznili položky, ktoré mali hodnotu korelácie so zvyškom testu $5 < P.Bis. < 10$.
- Svetlooranžovou farbou sme zvýraznili položky, ktoré mali hodnotu korelácie so zvyškom testu $10 < P.Bis. < 15$.
- Žltou farbou sme zvýraznili položky, ktoré mali hodnotu korelácie so zvyškom testu $15 < P.Bis. < 20$.

27. tabuľka Súhrnné charakteristiky položiek

RJ07B - variant 3025^a

Položka	Obtiažnosť	Citlivosť	Nedosiahnutosť	Vynechanosť	Neriešenosť	Korelácia medzi položkou a zvyškom testu (Point Biserial)
1	7,1	20,0	,00	,22	,22	26,8
2	9,5	27,8	,00	,22	,22	34,7
3	10,4	30,0	,00	,44	,44	36,3
4	21,7	48,9	,00	1,11	1,11	32,9
5	4,0	10,0	,00	,00	,00	17,2
6	18,4	50,0	,00	3,33	3,33	36,2
7	12,0	37,8	,00	1,11	1,11	39,5
8	3,3	14,4	,00	,67	,67	23,2
9	3,5	17,8	,00	,44	,44	41,5
10	7,8	16,7	,00	,67	,67	28,1
11	24,8	46,7	,00	,22	,22	35,4
12	17,7	38,9	,00	,67	,67	34,1
13	5,3	11,1	,00	,67	,67	18,8
14	72,9	63,3	,44	9,53	9,98	39,8
15	53,7	73,3	,44	11,97	12,42	52,7
16	40,6	68,9	,67	8,43	9,09	49,1
17	82,3	45,6	,67	22,62	23,28	31,9
18	36,4	63,3	1,33	5,54	6,87	47,1
19	31,7	71,1	1,55	3,77	5,32	53,2
20	34,4	66,7	1,55	3,77	5,32	50,5

^a. Časť testu = Počúvanie

Najviac kritických položiek z hľadiska veľmi nízkej obtiažnosti je v časti 'počúvanie'. Je to sedem položiek: 1, 2, 5, 8, 9, 10, 13. Spomedzi týchto dve nedosiahli dostatočnú hodnotu *P.Bis.*, položky 5 a 13.

Charakteristiky položiek: RJ07B - variant 3025 ^a

	Položka	Obťažnosť	Citlivosť	Nedosiahnutosť	Vynechanosť	Neriešenosť	Korelácia medzi položkou a zvyškom testu (Point Biserial)
1	21	22,8	28,9	,00	,00	,00	23,7
2	22	29,5	33,3	,00	1,55	1,55	20,6
3	23	28,6	45,6	,00	,22	,22	32,6
4	24	23,3	34,4	,00	,00	,00	31,6
5	25	67,6	27,8	,00	1,33	1,33	26,3
6	26	33,0	48,9	,00	,44	,44	30,5
7	27	11,3	16,7	,00	,22	,22	12,9
8	28	44,8	37,8	,00	,67	,67	27,1
9	29	31,9	36,7	,00	,67	,67	18,5
10	30	71,2	20,0	,00	2,22	2,22	12,2
11	31	11,1	20,0	,00	,44	,44	22,3
12	32	25,3	31,1	,00	,44	,44	19,0
13	33	35,9	36,7	,00	,44	,44	30,8
14	34	38,4	34,4	,00	1,77	1,77	17,4
15	35	34,6	11,1	,00	,22	,22	13,0
16	36	39,9	22,2	,00	,44	,44	11,5
17	37	21,5	4,4	,00	,44	,44	8,0
18	38	27,3	26,7	,00	,89	,89	17,4
19	39	12,6	16,7	,00	,67	,67	22,8
20	40	26,8	13,3	,00	,22	,22	13,7
21	41	33,9	43,3	,00	1,11	1,11	33,1
22	42	46,1	71,1	,00	,67	,67	50,9
23	43	49,9	68,9	,00	,89	,89	50,1
24	44	78,3	28,9	,00	1,77	1,77	22,2
25	45	64,3	54,4	,00	2,22	2,22	43,2
26	46	65,2	57,8	,00	2,22	2,22	37,0
27	47	74,3	35,6	,00	3,33	3,33	33,7
28	48	81,4	42,2	,00	3,10	3,10	39,8
29	49	86,9	27,8	,00	3,99	3,99	31,1
30	50	57,4	63,3	,00	2,44	2,44	44,1
31	51	5,3	6,7	,00	,22	,22	6,0
32	52	38,4	32,2	,00	,44	,44	20,5
33	53	3,3	8,9	,00	,22	,22	12,2
34	54	11,8	17,8	,00	,00	,00	22,9
35	55	27,3	17,8	,00	,44	,44	20,0
36	56	28,4	34,4	,22	,22	,44	18,0
37	57	60,8	46,7	,22	,89	1,11	31,9
38	58	20,2	27,8	,22	,44	,67	21,8
39	59	20,8	-2,2	,67	,00	,67	-8,1
40	60	37,5	31,1	,67	,44	1,11	26,0

^a. Časti testu = Gramatika

V časti 'gramatika' len dve položky mali obťažnosť nižšiu ako 10 %: položka 51 a 53. Citlivosť pod hranicou 10 % mali štyri položky: 37, 51, 53 a 59. Viaceré položky dosiahli nevyhovujúce až kritické hodnoty *P.Bis.*, najzávažnejšie položka 59, 51 a 37.

RJ07B - variant 3025^a

Položka	Obťažnosť	Citlivosť	Nedosiahnutosť	Vynechanosť	Neriešenosť	Korelácia medzi položkou a zvyškom testu (Point Biserial)
61	76,7	38,9	,00	5,54	5,54	29,0
62	30,8	36,7	,00	5,76	5,76	30,0
63	12,0	30,0	,00	2,22	2,22	27,5
64	64,1	21,1	,00	5,10	5,10	8,0
65	49,0	58,9	,00	3,99	3,99	39,9
66	75,4	44,4	,00	13,97	13,97	30,9
67	26,4	38,9	,00	4,21	4,21	30,4
68	49,0	60,0	,22	5,76	5,99	37,1
69	31,9	35,6	,22	2,66	2,88	24,8
70	40,4	65,6	,22	4,66	4,88	47,9
71	32,4	38,9	,22	6,65	6,87	33,0
72	29,5	58,9	,22	6,43	6,65	51,3
73	25,5	46,7	,22	4,66	4,88	45,0
74	16,4	35,6	2,44	,89	3,33	27,9
75	33,3	54,4	3,77	2,66	6,43	31,0
76	49,2	55,6	5,76	4,88	10,64	36,9
77	79,2	42,2	9,09	7,54	16,63	25,9
78	67,4	70,0	12,20	18,85	31,04	41,2
79	94,7	16,7	13,53	25,94	39,47	12,1
80	46,1	72,2	13,53	1,11	14,63	38,7

^a. Časť testu = Čítanie

Extrémne obťažná sa v celom teste ukázala jedna položka (79). Ďalšie charakteristiky tejto položky súvisia s touto vysokou obťažnosťou. Nízky *P.Bis.* vykazuje aj položka 64.

Upravenie bodovania sme navrhli pre položky :

30 – distraktor B pomýlil dobrých žiakov, distraktor A volilo viac žiakov ako správnu odpoveď, položka má nízku medzipoložkovú koreláciu – nesprávne rozlišovala žiakov, za správne odpovede boli považované viac distraktory A, B, D,

58 – zistili sme rozdiel v zadaní správnej odpovede podľa variantov testov,

59 – položka nesprávne rozlišovala výkonnosť žiakov,

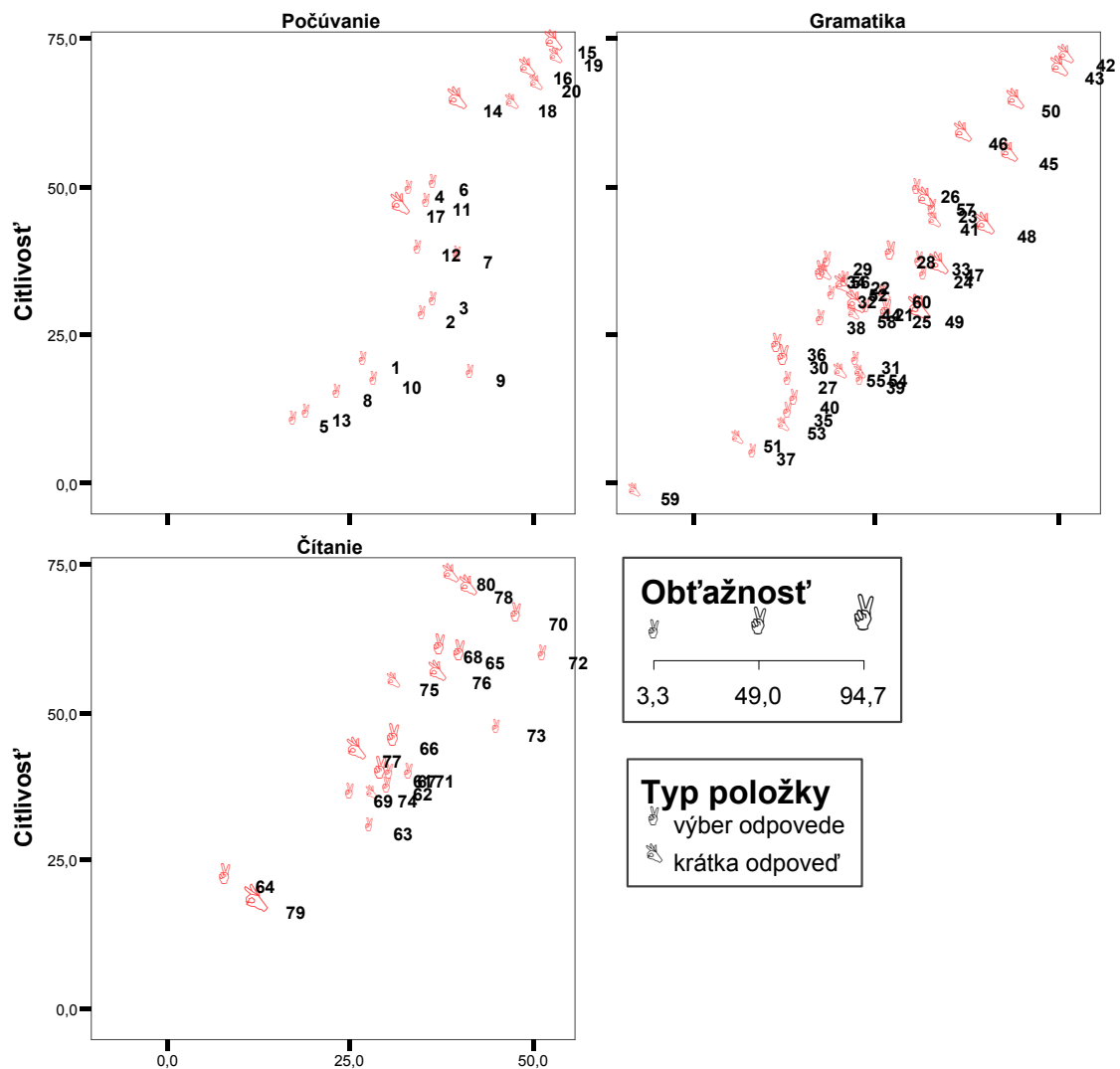
64 - položka nesprávne rozlišovala výkonnosť žiakov,

79 – položka bola extrémne obťažná.

Vzhľadom na výsledky položkovej analýzy po dohode s koordinátorkou tvorby testu RJ07B bolo upravené bodovanie položiek **58**, **59**, **64** a **79**. Každému žiakovi v týchto položkách bol pridelený jeden bod.

16. graf Súhrnné charakteristiky položiek testu

RJ07B - variant 3025



Korelácia medzi položkou a zvyškom testu (Point Biserial)

Záver

Priemerná úspešnosť v maturitnom teste z ruského jazyka úroveň B externej časti MS 2007 bola 66,2 %. Zapojenie žiakov podľa kraja, typu školy a ďalších hľadísk podrobne uvádza prvá kapitola. Najlepšiu priemernú úspešnosť podľa krajov dosiahli žiaci Prešovského kraja. Podľa typu školy výrazne najlepší bol priemerný výkon gymnazistov. Rodové rozdiely v úspešnosti sa nepreukázali.

V záujme obhájenia externej formy maturitnej skúšky pre danú generáciu a do budúcnosti, je vždy potrebné overiť kvalitu testu a identifikovať prípadné nedostatky.

Na základe analýzy početnosti žiakov - podľa krajov, zriaďovateľa, typu školy a pohlavia - v oboch variantoch, obťažnosťou položiek vo variantoch, reliability podľa variantov, usudzujeme, že varianty testu RJ07B sú ekvivalentné.

Reliabilita testu pred úpravou bodovania bola vysoká. Cronbachovo $\alpha = 0,89$ potvrdzuje vysokú presnosť merania. Aj ďalšie parametre testu svedčia o dostatočnej rozlišovacej sile testu. Presnejšie o kvalite testu však vypovedá kvalita jednotlivých položiek: obťažnosť, citlivosť, neriešenosť a predovšetkým medzipoložková korelácia. Overeniu týchto parametrov sa venovala časť *Položková analýza*. Táto poukázala na neštandardné vybočenia v štyroch položkách z 80, ktoré boli navrhnuté na úpravu bodovania. Bodovanie zvyšných položiek ostalo nezmenené. Reliabilita takto upraveného testu sa nezmenila, Cronbachovo $\alpha = 0,89$.

Pre tvorcov si dovoľujeme navrhnúť v budúcnosti obohatiť test z ruského jazyka úroveň B položkami s obťažnosťou medzi 70 – 80 % na úkor „ľahkých“ položiek s obťažnosťou pod 10 % tak, aby výskyt týchto dvoch skupín bol proporčný, najmä v časti *počúvanie*.

Možno konštatovať, že tvorba testu z ruského jazyka má v priebehu troch rokov vzrastajúcu kvalitu, v tomto roku bolo upravené bodovanie iba štyrom položkám z celkového počtu osemdesiat.

Literatúra

1. Burjan, V.: *Tvorba a využívanie školských testov vo vzdelávacom procese*. Exam : Bratislava 1999.
2. Hendl, J.: *Přehled statistických metod zpracování dat*. Portál : Praha 2004.
3. Grošeková, M. : *Jazykové skúšky a štandardizované testy 1. časť*. In: Bulletin SAIA Slovenská akademická informačná agentúra, Informačný mesačník o štúdiu v zahraničí č. 9, ročník XIV, september 2004.
[http://www.saia.sk/images/Bulletin%20SAIA/www9\[3\].pdf](http://www.saia.sk/images/Bulletin%20SAIA/www9[3].pdf) (20.6.2006)
4. Kolektív: *Standards pro pedagogické a psychologické testování*. Testcentrum : Praha 2001.
5. Lapitka, M.: *Tvorba a použitie didaktických testov*. ŠPÚ : Bratislava 1996.
6. Ritomský, A. - Zelmanová, O.: *Štatistické spracovanie a analýza dát rozsiahlych monitorovaní položková a multivariačná analýza s využitím systému SPSS*. ŠPÚ : Bratislava 2003.
7. Ritomský, A. - Zelmanová, O. - Zelman, J.: *Štatistické spracovanie a analýza dát rozsiahlych monitorovaní s využitím systému SPSS*. ŠPÚ : Bratislava 2002.
8. Sklenárová, I. - Zelmanová, O.: *Metodika spracovania dát z maturity 2005 v systéme SPSS*. ŠPÚ : Bratislava 2005.
9. *SPSS Base 10.0 User`s Guide*. by SPSS Inc. : Chicago 1999.
10. *SPSS Base 7.0 Syntax Reference Guide*. by SPSS Inc.: Chicago 1996.
11. Turek, I.: *Učiteľ a pedagogický výskum*. Metodické centrum : Bratislava 1998
12. Wimmer, G.: *Štatistické metódy v pedagogickom výskume*. Gaudeamus : Hradec Králové 1993
13. URL: http://www.scio.cz/tvorba_testu/teorie_testu/index.asp (15.06.2006)

Prepojenie variantov testu

3025	3033
1	1
2	2
3	3
4	4
5	5
6	6
7	7
8	8
9	9
10	10
11	11
12	12
13	13
14	14
15	15
16	16
17	17
18	18
19	19
20	20
21	21
22	22
23	23
24	24
25	25
26	26
27	27
28	28
29	29
30	30
31	31
32	32
33	33
34	34
35	35
36	36
37	37
38	38
39	39
40	40

3025	3033
41	41
42	42
43	43
44	44
45	45
46	46
47	47
48	48
49	49
50	50
51	51
52	52
53	53
54	54
55	55
56	56
57	57
58	58
59	59
60	60
61	61
62	62
63	63
64	64
65	65
66	66
67	67
69	68
68	69
73	70
72	71
71	72
70	73
77	74
78	75
74	76
75	77
76	78
80	79
79	80

Kľúč správnych odpovedí pre položky s výberom odpovede v teste z ruského jazyka – riadny termín

Číslo úlohy	Úroveň B	
	test 3025	test 3033
01	C	B
02	D	C
03	B	D
04	D	A
05	B	C
06	A	D
07	C	B
08	B	B
09	A	B
10	A	A
11	B	A
12	B	A
13	A	B
21	A	C
22	C	A
23	D	B
24	B	D
25	C	A
26	D	B
27	A	D
28	B	C
29	C	A
30	D	B
31	B	C
32	A	D
33	B	A
34	D	B
35	A	D
36	C	C
37	B	A
38	D	B
39	A	C
40	C	D
61	E	B
62	A	D
63	D	C
64	B	A
65	F	E
66	G	I
67	I	G
68	B - a	A - e
69	A - e	B - a
70	B - c	A - b
71	A - a	B - d
72	B - d	A - a
73	A - b	B - c

Кľúč správnych odpovedí pre položky s krátkou odpoveďou v teste z ruského jazyka – riadny termín

Číslo úlohy	Úroveň B	
	test 3025	test 3033
14	«Звёзды белых ночей»	«Звёзды белых ночей»
15	последний аккорд	последний аккорд
16	две недели	две недели
17	обоих	обоих
18	недавние	недавние
19	последний	последний
20	надолго	надолго
41	стала	стала
42	акцией	акцией
43	Словакией	Словакией
44	период	период
45	деятельностью	деятельностью
46	связи	связи
47	учреждениями	учреждениями
48	заинтересованными	заинтересованными
49	выросло	выросло
50	участии	участии
51	великого	великого
52	трудно	трудно
53	года	года
54	раннего	раннего
55	старинной	старинной
56	песен	песен
57	исток	исток
58	прогуливал	прогуливал
59	последние	последние
60	благодаря	благодаря
74	духовной грамоте	синим
75	«алхимическую»	яркий и выразительный
76	XVIII /18	духовной грамоте
77	синим	«алхимическую»
78	яркий и выразительный	XVIII /18
79	многоцветными/разноцветны	фигурки
80	фигурки	многоцветными/

**MINISTERSTVO ŠKOLSTVA SLOVENSKEJ REPUBLIKY**

STROMOVÁ 1, 813 30 BRATISLAVA

MATURITA 2007**EXTERNÁ ČASŤ****RUSKÝ JAZYK**úroveň **B**kód testu: **3025**

**NEOTVÁRAJTE, POČKAJTE NA POKYN!
PREČÍTAJTE SI NAJPRV POKYNY K TESTU!**

- Test obsahuje **80 úloh**.
- Na vypracovanie testu budete mať **120 minút**.
- V teste sa stretnete s dvoma typmi úloh:
 - pri úlohách s výberom odpovede vyberte správnu odpoveď spomedzi niekoľkých ponúkaných možností, z ktorých je vždy správna iba jedna. Správnu odpoveď zaznačte krížikom do príslušného políčka odpoveďového hárka označeného piktogramom ✕.
 - pri úlohách s krátkou odpoveďou, ktorú tvorí jedno či niekoľko slov, píšete do príslušného poľa odpoveďového hárka označeného piktogramom ✍.
- Na začiatku každej časti testu sa z inštrukcií dozviete, ktorý odpoveďový hárak máte použiť.
- Pri práci smiete používať iba pero s čiernou alebo modrou náplňou. Nesmiete používať zošity, slovníky, učebnice ani inú literatúru.
- Poznámky si robte na pomocný papier. Na obsah pomocného papiera sa pri hodnotení neprihliada.
- **Píšte čitateľne. Pri použití tlačeneho písma rozlišujte veľké a malé písmená.**
- **Podrobnejšie pokyny na vyplňovanie odpoveďového hárka sú na poslednej strane testu. Prečítajte si ich.**
- Pracujte rýchlo, ale sústreďte sa.

Želáme vám veľa úspechov!

Začnite pracovať, až keď dostanete pokyn!

I раздел – АУДИРОВАНИЕ (20 баллов)

Táto časť testu sa skladá z troch nahrávk. Každú nahrávku budete počúť dvakrát. Počas počúvania nahrávky odpovedajte na otázky prislúchajúce k jednotlivým nahrávkam. Sledujte inštrukcie a piktogramy, aby ste vedeli, na ktorý odpoveďový hárok máte vyznačovať svoje odpovede. Teraz si pripravte odpoveďový hárok označený piktogramom **x**.

1 часть – Потомки Ганнибала (7 баллов)

Vypočujte si rozprávanie o žijúcich potomkoch Abrama Hannibala, „arapa“ ruského cára Petra Veľkého. Na základe vypočutého vyberte správnu odpoveď. Vždy je správna iba **jedna** z ponúkaných možností.

Svoje odpovede vyznačte na odpoveďovom hároku označenom piktogramom **x.**

Teraz máte dve minúty na prečítanie úloh 01 – 07.

01 В современной Суйде живёт .

- (A) 1700 потомков Ганнибала
- (B) 1600 потомков Ганнибала
- (C) 1500 потомков Ганнибала
- (D) 1800 потомков Ганнибала

02 О своём родстве с Ганнибалом жители Суйды .

- (A) не вспоминают
- (B) вспоминают часто
- (C) вспоминают ежедневно
- (D) вспоминают изредка

03 В Суйде открыли музей Абрама Ганнибала – .

- (A) крепостника Петра I
- (B) крестника Петра I
- (C) крестьянина Петра I
- (D) родственника Петра I

04 Основателем музея Ганнибала стал .

- (A) Сергей Гулаков
- (B) Алексей Смулаков
- (C) Андрей Гумилёв
- (D) Андрей Бурлаков

05 Прадед Пушкина обожал .

- (A) матрёшку
- (B) картошку
- (C) бабушку
- (D) Наташку

06 До Ганнибала картофель считали .

- (A) ядовитым
- (B) совсем диким
- (C) полезным
- (D) лекарственным растением

07 Арина Родионовна знала, как .

- (A) наказать поэта
- (B) рассердить Пушкина
- (C) притащить будущего поэта домой
- (D) вызвать его гнев

2 часть – (6 баллов)

Vypočujte si rozhovor novinára s Michailom Filipčukom, ktorý sa stal slávnym už ako malý chlapec. Na základe vypočutého rozhodnite o každom tvrdení 08 – 13 či je pravdivé (A) alebo nepravdivé (B).

Svoje odpovede vyznačte na odpoved'ovom hárku označenom piktogramom x.

Teraz máte dve minúty na prečítanie tvrdení 08 – 13.

08 Миша прославился в фильме уже в пять лет.

(A) верно (B) неверно

09 В 16 лет он хочет окончить школу на отлично.

(A) верно (B) неверно

10 В Голливуде он получил детского «Оскара».

(A) верно (B) неверно

11 Он мечтает о карьере актёра.


(A) верно (B) неверно

12 Миша считает, что профессия актёра стабильна.

(A) верно (B) неверно

13 Миша регулярно занимается физикой и математикой.

(A) верно (B) неверно

Teraz si pripravte odpoveďový hárok označený piktogramom .

3 часть – Летний фестиваль в Петербурге (7 баллов)

Vypočujte si televíznu upútavku – pozvánku na návštevu letného festivalu v Sankt-Peterburgu. Na základe vypočutého doplňte chýbajúce slová v úlohách 14 – 20. V odpovedi použite jedno, dve alebo tri slová.

Svoje odpovede napíšte na odpoveďový hárok označený piktogramom .


Teraz máte dve minúty na prečítanie viet.

В этом году в Санкт-Петербурге открывается летний фестиваль . Художественный руководитель фестиваля позаботится о том, чтобы сезона потряс воображение публики. Программа рассчитана на . Множество спектаклей и концертов состоится в Мариинском театре, Эрмитажном зале и в залах филармонии. В рамках фестиваля будут показаны оперные премьеры. А главная премьера «Лоэнгрин» запланирована на день фестиваля. Этот аккорд публика должна запомнить .

Test pokračuje na ďalšej strane

II раздел – КУЛЬТУРОЛОГИЯ, ГРАММАТИКА И ЛЕКСИКА

(40 баллов)

*Táto časť testu sa skladá z troch textov. Prvý je zameraný na gramatiku a ďalšie dva na lexiku. Jej vypracovaniu by ste mali venovať cca 45 minút. Odpovede na otázky k 1. textu vyznačte v odpoved'ovom hárku označenom piktogramom **x**. Odpovede na otázky k 2. a 3. textu napíšte do odpoved'ového hárku označeného piktogramom .*

1 часть – Шахматы (20 баллов)

V nasledujúcom texte sú na viacerých miestach 21 – 40 vynechané slová. Zo štyroch ponúknutých variantov (A), (B), (C) a (D) vyberte správny variant a doplňte ho na vynechané miesto v texte.

*Odpovede vyznačte v odpoved'ovom hárku označenom piktogramom **x**.*

Шахматы по – это вид единоборства, который противники могут , находясь друг от друга на расстояниях, измеряемых подчас тысячами километров. Массовая игра по переписке возможна установления регулярной внутригосударственной и международной почтовой связи, а сравнительно широкое получила уже в конце 18-го .

Шахматные правила в игре по переписке не отличаются от обычных. Вот только на обдумывание каждого играющему даётся три дня. Бывает так, что свой очередной ход шахматист раньше срока, скажем, в тот же день,

когда он письмо ходом соперника. В этом случае два «сэкономленными» и могут быть использованы при обдумывании любого из последующих ходов этой .

В различных шахматных состязаниях по переписке ежегодно участвуют десятки человек. Например, только в Одесской области их число 17 тысяч. Существует и Международная федерация шахматистов, играющих по переписке, созданная уже в 1928 . Она объединяет в своих рядах представителей 62-х мира.

21	(A) переписке	(B) записке	(C) списку	(D) записи
22	(A) ввести	(B) везти	(C) вести	(D) увезти
23	(A) устала	(B) отстала	(C) встала	(D) стала
24	(A) в	(B) после	(C) по	(D) об
25	(A) устранение	(B) увлечение	(C) распространение	(D) терпение
26	(A) её	(B) ею	(C) ей	(D) она
27	(A) века	(B) веку	(C) веке	(D) веком
28	(A) ни о чём	(B) ничем	(C) ни с чем	(D) ничего
29	(A) перехода	(B) ухода	(C) хода	(D) подхода
30	(A) справляет	(B) отходит	(C) отводит	(D) отправляет
31	(A) разлучил	(B) получил	(C) отлучил	(D) отличил
32	(A) с	(B) без	(C) от	(D) со
33	(A) дни	(B) дня	(C) дней	(D) днях
34	(A) рассчитаются	(B) отчитаются	(C) сосчитаются	(D) считаются
35	(A) партии	(B) страны	(C) команды	(D) компании
36	(A) тысячей	(B) тысячах	(C) тысяч	(D) тысячам
37	(A) единой	(B) одной	(C) единственной	(D) единичной
38	(A) возвышает	(B) возвышается	(C) навязывает	(D) превышает
39	(A) году	(B) где	(C) года	(D) годом
40	(A) команд	(B) партий	(C) стран	(D) компаний

2 часть – Миссия дружбы в Словакию (10 баллов)

Prečítajte si nasledujúci text a slová v zátvorkách (41 – 50) uveďte v správnom gramatickom tvare.

Príslušné slová napíšte do odpoved'ového hárka označeného piktogramom .

Российская Миссия мира и дружбы в Словакию (статья) комплексной общественно-культурной (акция), проводимой Обществом дружбы со (Словакия) в (период) с 26 по 30 октября прошлого года.

Её цель – познакомить словацкую общественность с (деятельность) Общества, установить контакты и (связь) с различными словацкими общественными организациями, (учреждение) науки, образования и культуры, (заинтересованный) в развитии российско-словацкого сотрудничества. Общество дружбы за годы своего существования (с 1999 г.) (вырасти) во влиятельную общественную организацию, проводящую широкую работу по развитию отношений со словацким народом в различных областях жизни. Организаторы Миссии хотели также представить словацкой общественности «Антологию словацкой поэзии», изданную при (участие) Общества дружбы.

3 часть – Арбат Булата Окуджавы (10 баллов)

Pozorne si prečítajte nasledujúci text, sú v ňom vynechané niektoré slová. Pre každé vynechané miesto 51 – 60 sú dve možnosti na doplnenie. Vždy si vyberte len jedno z ponúknutých slov a napíšte ho.

Zapíšte ich na kontrolnom liste označenom piktogramom .

О жизни поэта писать . Булат Шавлович Окуджава родился 9 мая 1924 и умер в 1997 году в Париже. С детства он жил на Арбате. Этой улице посвящено много его стихов и . Так случилось, что это его человеческой судьбы.

Это и памятник нашей культуре: и Пушкин здесь . В годы и десятилетия, песням Булата Окуджавы, Арбат стал как бы символом духовного единения современной русской интеллигенции.

великого – громадного

песен - басен

трудно - красиво

исток – родник

года – века

огуливался – прогуливал

счастливого – раннего

остальные – последние

устаревшей – старинной

благодаря – слушая

Test pokračuje na ďalšej strane

III раздел – ЧТЕНИЕ (20 баллов)

Táto časť testu sa skladá z troch ukážok. Jej vypracovaniu by ste mali venovať približne 45 minút. Odpovede na otázky k 1. a 2. ukážke vyznačte v odpovedovom hárku označenom piktogramom ✕ . Odpovede na otázky k 3. ukážke napíšte do odpovedového hárka označeného piktogramom ✎ .

1 часть – БИЕННАЛЕ ИЛЛЮСТРАЦИЙ (7 баллов)

Na výstave sa návštevníci zoznamujú s významom výstavy Bienále ilustrácií a s festivalom televíznych filmov Cena Dunaja. Najskôr si prečítajte 10 otázok (sú označené písmenami (A) – (J)), potom sedem častí ukážky. Ku každej časti ukážky 61 – 67 priradte na základe jej obsahu správnu otázku. Tri otázky nepatria k žiadnej z častí ukážky.

Riešenie vyznačte v odpovedovom hárku označenom piktogramom ✕ .

Вопросы:

- (A) Как часто проводится БИБ?
- (B) Какие возможности даёт «Гран-При БИБ» художнику?
- (C) Какой город стал соперником Братиславы в рамках подобных фестивалей?
- (D) Сколько участников может приехать на БИБ от одной страны?
- (E) Каковы цели Биеннале иллюстраций ?
- (F) Какое культурное международное мероприятие кроме БИБ проводится ещё в Братиславе?
- (G) Какие награды получают лучшие программы конкурса «Приз Дуная»?
- (H) Кому была присуждена первая премия?
- (I) С какого года проводится фестиваль телепрограмм?
- (J) Какие премии получила Словакия?

61

[redacted] ?

Биеннале иллюстраций в Братиславе (БИБ) даёт возможность сравнить творчество художников-иллюстраторов детской книги со всего мира. Оно проводится в сотрудничестве с секциями Международной унии детской книги, с национальными комиссиями ЮНЕСКО и с международными организациями художников.

62

[redacted] ?

Организаторами БИБ являются Министерство культуры Словакии, Словацкая комиссия ЮНЕСКО и «Бибиана» – Международный дом искусства для детей.

В области искусства для детей братиславское биеннале стало самым значительным событием своего рода в мире. Каждые два года в Братиславе встречаются лучшие иллюстраторы мира.

63

[redacted] ?

Каждый художник принимает участие в творческом конкурсе БИБ, представив десять иллюстраций, опубликованных только в двух книгах, изданных в определённое время. Каждая страна имеет право послать на БИБ максимум 20 участников. Художники-иллюстраторы, участвующие в БИБ впервые, могут выбрать свои иллюстрации за последние пять лет.

64

[redacted] ?

Жюри присуждает престижные премии «Гран-При БИБ», «Золотые яблоки БИБ», почётные премии издательствам, премии Андерсена. Большую популярность приобрёл «Воркшоп имени Албина Бруновского» с участием иллюстраторов из развивающихся стран. Присуждение «Гран-При БИБ» позволяет художнику представить в следующем году в рамках БИБ самостоятельную выставку своего творчества.

65

[redacted] ?

Братислава является не только местом проведения международной выставки «Биеннале иллюстраций», но и конкурса телевизионных фильмов «Приз Дуная». Этот фестиваль телевизионных программ стал единственным своего рода мероприятием не только в рамках стран-участниц Интервидения, но и в мировом масштабе.

66

[redacted] ?

Программы оценивают национальные и международные комиссии, которые присуждают в целом восемь премий и четыре почётные грамоты.

За результатами работы конкурсных комиссий следят не только художники и специалисты, но и вся культурная общественность нашей страны, интересующаяся этим видом искусства.

67

[redacted] ?

Этот фестиваль организуется Братиславской студией Словацкого телевидения по чётным годам и проводится с 1971 года. Он проходит под лозунгом «За лучшее отношение детей и молодёжи к жизни».

Фестиваль проводится в четырёх категориях и даёт возможность сравнения публицистических, музыкально-развлекательных, конкурсных и драматических программ для детей и молодёжи.

2 часть – Баня (6 баллов)

Prečítajte si nasledujúcu ukážku a rozhodnite o každom z tvrdení 68 – 73, či je pravdivé – верно (A) alebo nepravdivé – неверно (B). Uvedte vždy aj označenie tej časti ukážky (a) – (e), na základe ktorej ste rozhodli o pravdivosti či nepravdivosti daného tvrdenia.

Riešenie vyznačte v odpoved'ovom hárku označenom piktogramom x.

- (a) Бане с давних времён отводилось особое место: посещение её таило в себе не столько гигиеническое, сколько духовное содержание. Очищение от груза повседневных забот наполняло жизнь особым смыслом, объединяло представителей самых различных слоёв общества. Банный день в русской крестьянской традиции всегда предшествовал воскресенью – дню семейного посещения церкви.
- (b) Бани занимали в быту и творчестве предков столь значительное место, что многие историки даже считают, что в античных банях совершались и религиозные обряды. Не исключено, что сам обычай распаривать тело и затем остужать его в холодной воде зародился в Спарте, воспитывавшей наиболее закалённых воинов.
- (c) В древнем Риме в период республики и расцвета Империи общественные бани имели статус культурных учреждений. Так, при «термах» Нерона имелись помещения для собраний и библиотеки.
- (d) Первое упоминание о русской бане мы встречаем в «Повести временных лет». Русская баня вызывала восхищение и у иностранных гостей. Сегодня, как и во все времена, русская баня остаётся местом, дарующим физическое и нравственное здоровье людям. «В бане генералов нету!» - гласит народная мудрость. Можно было бы добавить: там нет ни социальных, ни расовых различий.
- (e) Русская баня особо ценится представительницами прекрасного пола: её влажный, не такой горячий, как в финской сауне, воздух не сушит кожу. Она лучше впитывает лечебные мази.

68	Баня не помогала забыть о повседневных заботах.	
(A) верно	(B) неверно	В каком абзаце (a) – (e) вы нашли ответ?
69	Женщинам русская баня нравится потому, что она не сушит кожу.	
(A) верно	(B) неверно	В каком абзаце (a) – (e) вы нашли ответ?
70	Уже древние греки считали баню культурным учреждением.	
(A) верно	(B) неверно	В каком абзаце (a) – (e) вы нашли ответ?
71	В России принимали баню за день до посещения церкви.	
(A) верно	(B) неверно	В каком абзаце (a) – (e) вы нашли ответ?
72	О русской бане впервые писали в «Киевских листах».	
(A) верно	(B) неверно	В каком абзаце (a) – (e) вы нашли ответ?
73	По мнению некоторых историков, в античных банях проходили даже религиозные обряды.	
(A) верно	(B) неверно	В каком абзаце (a) – (e) вы нашли ответ?

Test pokračuje na ďalšej strane

3 часть – Голубые цветы Гжели (7 баллов)

Prečítajte si pozorne nasledujúcu ukážku a doplňte vo vetách 74 – 80 chýbajúce slová.

Chýbajúce slová napíšte do odpoveďového hárka označeného piktogramom .

История гжельского фарфора уходит в далёкое прошлое. Впервые Гжель упоминается в духовной грамоте Ивана Калиты. Деревня, которая находится в 60 км от Москвы, уже в XVII столетии прославилась своими светлыми глинами, из которых под ловкими пальцами мастеров-гончаров* рождались прекрасные изделия бытовой и художественной керамики. При Иване Михайловиче возили глину и в Москву и делали из неё особую «алхимическую» посуду для царской аптеки. Слава крупного центра художественной керамики пришла в Гжель во второй половине XVIII века, когда здесь начали изготавливать майолику. Расцвет гжельской майолики приходится на 70–80-ые годы XVIII века. Тогда начал складываться тот национальный характер русской керамики, который сохранился до наших дней. В XVIII веке гжельские майоликовые изделия украшались разноцветной росписью. На посуде иногда разыгрывались целые сцены из деревенской или городской жизни. Кроме многоцветного орнамента украшали посуду и маленькими фигурками людей и животных. Эти изображения выглядят довольно наивно, но мило, непосредственно и искренне.

Позже гжельский фарфор украшали нарядной синей росписью. Ценность его в том, что он неповторим и очень декоративен. Изделия Гжели украшают цветы, листья или целые букеты и гирлянды цветов. Они написаны одним единственным цветом – синим кобальтом, который положен на белую поверхность то широким густым мазком**, то тоненьким, едва заметным касанием кисти. Таким образом, получается яркий, очень выразительный рисунок. Гжельские квасники (посуда для кваса), кувшины, столовые сервизы, миски, декоративные блюда, цветочные горшки, различные игрушки и сейчас пользуются огромным успехом не только в России, но и за рубежом.

*мастера-гончары = majstri hrnčiari

**мазок = ťah štetca

74	Первые данные о Гжели можно найти в <input type="text"/> <input type="text"/> Ивана Калиты.
75	Для царя Ивана Михайловича изготавливали <input type="text"/> посуду.
76	Майолика появилась в Гжели во второй половине <input type="text"/> столетия.
77	Сегодня гжельский фарфор расписывают только <input type="text"/> цветом – кобальтом.
78	Прекрасные листья, цветы и букеты на фарфоре представляют <input type="text"/> и <input type="text"/> рисунок.
79	Что касается цвета гжельской росписи в XVIII веке, рисунки были <input type="text"/> .
80	Кроме орнаментов на посуде были и маленькие <input type="text"/> людей и животных.

KONIEC TESTU