

Generálna skúška EČ MS 2007

**Záverečná správa zo štatistického spracovania testu
zo slovenského jazyka a slovenskej literatúry
úroveň B**

PaedDr. Janka KURAJOVÁ STOPKOVÁ

ŠPÚ Bratislava 2007

OBSAH

ÚVOD	4
1 TESTOVANÍ ŽIACI	5
2 VÝSLEDKY	7
2.1 Všeobecné výsledky	7
2.2 Analýza rozdielov vo výsledkoch.....	10
2.2.1 Rozdiely podľa typu školy	10
2.2.2 Rozdiely podľa kraja.....	13
2.2.3 Rozdiely podľa zriaďovateľa	14
2.2.4 Rozdiely podľa pohlavia	14
2.2.5 Rozdiely podľa známky	15
3 POLOŽKOVÁ ANALÝZA	19
3.1 Porovnanie variantov testu SL07B.....	19
3.2 Obtiažnosť testových položiek	21
3.3 Reliabilita a medzipoložková korelácia.....	26
3.4 Kľúče a distraktory	29
3.5 Citlivosť	35
3.6 Distribúcia úspešnosti a citlivosť	38
3.7 Neriešenosť	49
3.8 Súhrnné charakteristiky položiek	54
ZÁVER	59
PRÍLOHA	60
Príloha A Prepojenie variantov testu	60
Príloha B Kľúč správnych odpovedí	61
Príloha C Test SL07B variant 3172.....	63

Vysvetlivky

GS	-	generálna skúška
MS	-	maturitná skúška
EČ	-	externá časť (maturitnej skúšky)
GYM	-	gymnázia
SOŠ	-	stredné odborné školy
ZSŠ	-	združené stredné školy
SOU	-	stredné odborné učilišťa
N	-	veľkosť štatistického súboru, počet žiakov
BA	-	Bratislavský kraj
TT	-	Trnavský kraj
TN	-	Trenčiansky kraj
NR	-	Nitriansky kraj
ZA	-	Žilinský kraj
BB	-	Banskobystrický kraj
PO	-	Prešovský kraj
KE	-	Košický kraj
Typ školy 1	-	členenie škôl na dve skupiny: gymnázia a ostatné
Typ školy 2	-	členenie škôl na gymnázia, stredné odborné školy, združené stredné školy, stredné odborné učilišťa
Sig.	-	obojsstranná signifikancia, štatistická významnosť
SLSJ B	-	označenie testu zo slovenského jazyka a slovenskej literatúry, úroveň B
P.Bis.	-	Point Biserial, parameter medzipoložkovej korelácie
r	-	korelačný koeficient, koeficient vecnej signifikancie
položka (testová)	-	príklad, úloha, otázka v teste určená na riešenie a hodnotená (0, 1) v hrubom skóre

Úvod

Dňa 3. apríla 2007 sa konala generálna skúška zo slovenského jazyka a slovenskej literatúry (obe úrovne).

Cieľom generálnej skúšky (GS) je overiť kvalitu meracích nástrojov – testov, ktoré v budúcnosti budú administrované v rámci externej časti maturitnej skúšky a prostredníctvom nich sa budú objektívne porovnávať výsledky žiakov z celého Slovenska.

K vypracovaným záverečným správam zo štatistického spracovania testov v rámci GS je vytvorená *Príručka*, ktorá obsahuje:

- charakteristiku výskumných metód
- opis metód štatistického spracovania dát
- charakteristiku kontrolných procedúr pri štatistickom spracovaní
- vysvetlenie základných odborných pojmov

Po prezentovaní výsledkov sme uviedli znenie zástupného variantu 3172 testu zo slovenského jazyka a slovenskej literatúry úroveň B a odkazy na číslovanie položiek sa vzťahujú v celom ďalšom texte na tento variant.

Informácie, ktoré správa prináša, sú určené tvorcom testových položiek, zostavovateľom testu a didaktikom predmetu slovenský jazyk a literatúra. Závery a odporúčania, vyplývajúce zo štatistických zistení, sú smerované k skvalitneniu tvorby meracích nástrojov. Prinášajú možnosti ďalších postupov pri tvorbe a overovaní meracích nástrojov, návrhy na možné spracovanie výsledkov v nasledujúcich testovaniach.

Z uvedených výsledkov môžu podnetné informácie pre školskú prax načerpať aj učitelia. Veríme, že zistenia budú podnetné a pozitívne ovplyvnia tvorbu maturitných testov.

1 TESTOVANÍ ŽIACI

Test zo slovenského jazyka a slovenskej literatúry základná úroveň B písalo 2311 žiakov zo 70 škôl v Slovenskej republike. Do testovania sa zapojilo najviac maturantov zo stredných odborných škôl (890 žiakov z 24 škôl).

V nasledujúcich tabuľkách uvádzame počty žiakov a škôl zapojených do testovania. Počty uvádzame triedené podľa kraja, zriaďovateľa školy, typu školy, pohlavia žiaka a variantov.

1. tabuľka Počet škôl a žiakov podľa kraja

		Školy		Žiaci	
		počet	%	počet	%
Kraj	BA	3	4,3%	74	3,2%
	TT	17	24,3%	816	35,3%
	NR	27	38,6%	865	37,4%
	BB	10	14,3%	194	8,4%
	KE	13	18,6%	362	15,7%
	Spolu	70	100,0%	2311	100,0%

2. tabuľka Počet škôl a žiakov podľa zriaďovateľa

		Školy		Žiaci	
		počet	%	počet	%
Zriaďovateľ	Státne školy	54	77,1%	1880	81,4%
	Súkromné školy	11	15,7%	359	15,5%
	Cirkevné školy	5	7,1%	72	3,1%
	Spolu	70	100,0%	2311	100,0%

3. tabuľka Počet škôl a žiakov podľa typu školy

		Školy		Žiaci	
		počet	%	počet	%
Typ školy	GYM	25	35,7%	687	29,7%
	SOŠ	24	34,3%	890	38,5%
	ZŠ	8	11,4%	421	18,2%
	SOU	13	18,6%	313	13,5%
	Spolu	70	100,0%	2311	100,0%

4. tabuľka Počet žiakov podľa pohlavia

		počet	%
Pohlavie	chlapci	1169	50,6%
	dievčatá	1142	49,4%
	Spolu	2311	100,0%

5. tabuľka Počet žiakov podľa variantov

		počet	%
Variant	3172	1164	50,4%
	3180	1147	49,6%
	Spolu	2311	100,0%

Varianty boli rovnomerne rozdelené v testovanej populácii žiakov. Variant 3172 písalo 50,4 % žiakov a variant 3180 písalo 49,6 % žiakov.

Medzi testovanými žiakmi prevažovali žiaci stredných odborných škôl (38,5 %). Tento test si zvolilo viac chlapcov (50,6 %) ako dievčat (49,4 %). Prevažovali žiaci z Nitrianskeho kraja (37,4 %). 81,4 % žiakov bolo zo škôl, ktorých zriaďovateľom bol štát.

2 Výsledky

2.1 Všeobecné výsledky

V roku 2007 sa v teste zo slovenského jazyka a slovenskej literatúry základná úroveň B neupravovalo bodovanie v žiadnej z testových položiek. Výsledné psychometrické charakteristiky testu sú zhodné s prvotnými vypočítanými psychometrickými charakteristikami.

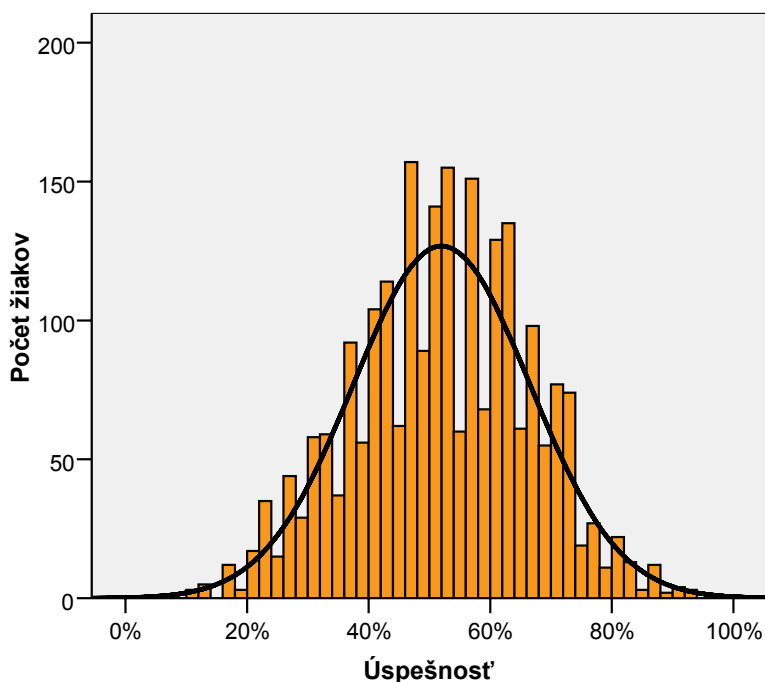
V nasledujúcej tabuľke uvádzame výsledné psychometrické vlastnosti testu a vybrané štatistické charakteristiky úspešnosti žiakov, vyjadrené v percentách.

6. tabuľka Výsledné psychometrické charakteristiky testu

Počet testovaných žiakov	2311
Maximum	93,8
Minimum	11,3
Priemer	52,0
Štandardná odchýlka	14,5
Intervalový odhad úspešnosti populácie - dolná hranica	23,5
Intervalový odhad úspešnosti populácie - horná hranica	80,5
Štandardná chyba priemernej úspešnosti	,3
Interval spoľahlivosti pre priemernú úspešnosť - dolná hranica	51,4
Interval spoľahlivosti pre priemernú úspešnosť - horná hranica	52,6
Cronbachovo alfa	,89
Štandardná chyba merania pre úspešnosť	4,8
Intervalový odhad úspešnosti individuálneho žiaka	9,4

Test písalo 2311 žiakov s priemernou úspešnosťou 52,0 %. 244 testovaní žiaci dosiahli priemernú úspešnosť menšiu ako je určená hraničná 33 % úspešnosť. Dosiahnutá bola minimálna úspešnosť 11,3 % (traja žiaci) a maximálna úspešnosť dosiahla hodnotu 93,8 % (jeden žiak). Test dobre rozlišoval žiakov. Reliabilita testu, ktorý obsahoval 80 položiek, bola 0,891.

1. graf Výsledný histogram úspešnosti



Hranicu úspešnosti 33 % nedosiahlo 244 žiakov, čo predstavuje 10,6 % žiakov. V uvedenej skupine najviac žiakov dosiahlo priemernú úspešnosť 30,0 % (34 žiakov). Z uvedených žiakov bolo 108 zo SOŠ (44,3 %) a 69 zo SOU (28,3 %).

V nasledujúcej tabuľke sme uviedli rozdelenie žiakov, ktorí dosiahli úspešnosť menšiu ako 33 % podľa pohlavia a typu školy. Medzi uvedenými žiakmi prevládali chlapci zo SOŠ.

7. tabuľka Rozdelenie žiakov s úspešnosťou menšou ako 33 %

		Pohlavie		Spolu
		chlapci	dievčatá	
Typ školy	GYM	19	6	25
	SOŠ	64	44	108
	ZŠŠ	35	7	42
	SOU	45	24	69
Spolu		163	81	244

Nikto z testovaných žiakov nedosiahol úspešnosť 0 % a 100 %. Úspešnosť viac ako 50 % dosiahlo 1261 žiakov (54,6 % žiakov). Test rozlišoval lepšie slabších žiakov, ktorí získali 50. percentil alebo nižší.

V nasledujúcej tabuľke sme uviedli prepojenie medzi dosiahnutou úspešnosťou a percentilom. Žiak, ktorý dosiahol úspešnosť 52,5 %, sa umiestnil v 49. percentile, čiže 49 % zo všetkých testovaných žiakov dosiahlo výsledok v teste horší a 51 % žiakov dosiahlo výsledok lepší alebo rovnaký ako uvedený žiak. Najviac žiakov dosiahlo úspešnosť 48,8 % (89 žiakov) a úspešnosť 57,5 % (89 žiakov).

8. tabuľka Prepojenie úspešnosti a percentilu

	Úspešnosť	Percentil	Počet žiakov
1	11,3	,0	3
2	12,5	,1	1
3	13,8	,2	4
4	16,3	,3	8
5	17,5	,7	4
6	18,8	,9	3
7	20,0	1,0	8
8	21,3	1,3	9
9	22,5	1,7	20
10	23,8	2,6	15
11	25,0	3,2	15
12	26,3	3,9	22
13	27,5	4,8	22
14	28,8	5,8	29
15	30,0	7,1	34
16	31,3	8,5	24
17	32,5	9,6	23
18	33,8	10,6	36
19	35,0	12,1	37
20	36,3	13,7	49
21	37,5	15,8	43
22	38,8	17,7	56
23	40,0	20,1	62
24	41,3	22,8	42
25	42,5	24,6	54
26	43,8	27,0	60
27	45,0	29,6	62
28	46,3	32,2	73
29	47,5	35,4	84
30	48,8	39,0	89
31	50,0	42,9	59
32	51,3	45,4	82
33	52,5	49,0	85

	Úspešnosť	Percentil	Počet žiakov
34	53,8	52,7	70
35	55,0	55,7	60
36	56,3	58,3	62
37	57,5	61,0	89
38	58,8	64,8	68
39	60,0	67,8	59
40	61,3	70,3	70
41	62,5	73,3	72
42	63,8	76,5	63
43	65,0	79,2	61
44	66,3	81,8	55
45	67,5	84,2	43
46	68,8	86,1	55
47	70,0	88,4	47
48	71,3	90,5	30
49	72,5	91,8	38
50	73,8	93,4	36
51	75,0	95,0	19
52	76,3	95,8	12
53	77,5	96,3	15
54	78,8	97,0	11
55	80,0	97,4	14
56	81,3	98,1	8
57	82,5	98,4	8
58	83,8	98,7	5
59	85,0	99,0	3
60	86,3	99,1	5
61	87,5	99,3	7
62	88,8	99,6	2
63	90,0	99,7	3
64	91,3	99,8	1
65	92,5	99,9	2
66	93,8	100,0	1

2.2 Analýza rozdielov vo výsledkoch

V ďalšej časti analýzy poukazujeme na rozdiely vo výsledkoch žiakov podľa typu školy, kraja, zriaďovateľa, pohlavia a známky, ktorú žiaci získali na polročnom vysvedčení v danom predmete vo 4. ročníku.

2.2.1 Rozdiely podľa typu školy

Žiaci gymnázií dosiahli priemernú úspešnosť 57,7 % a žiaci ostatných stredných škôl dosiahli priemernú úspešnosť 49,6 %.

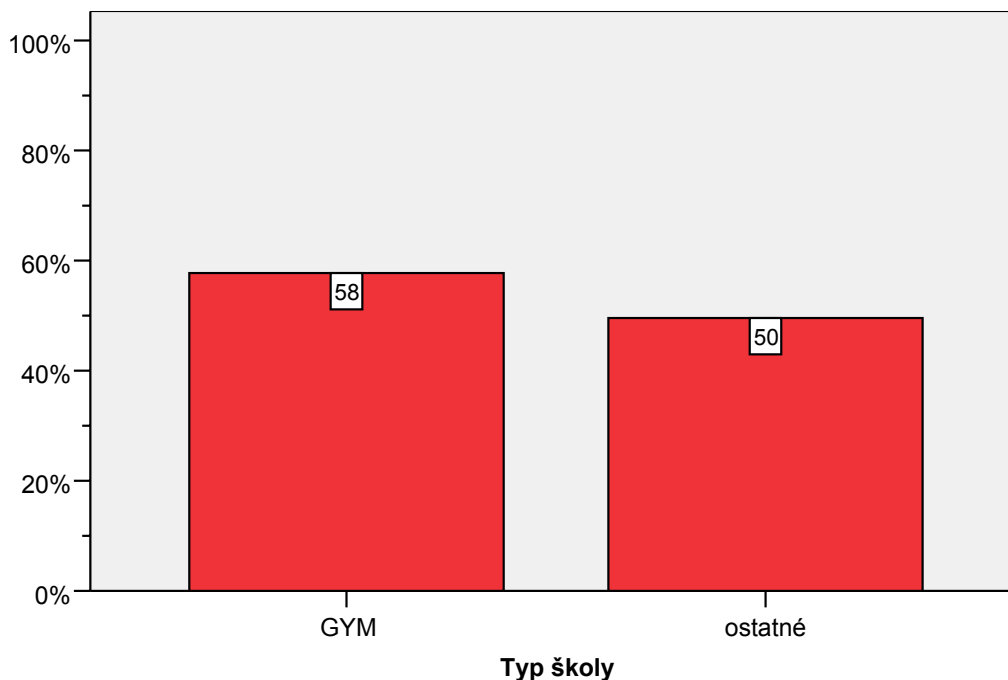
9. tabuľka Úspešnosť podľa typu školy 1

Typ školy	Počet žiakov	Priemer	Štd. chyba priemeru
GYM	687	57,7	,5
ostatné	1624	49,6	,4
Spolu	2311	52,0	,3

$t(2309) = 12,725; p = 0,000$

Vecná signifikancia rozdielu $r = 0,26$.

2. graf Typ školy 1 podľa úspešnosti



Žiaci gymnázií dosiahli štatisticky významne lepšie výsledky ako žiaci ostatných stredných škôl. Rozdiel bol však málo vecne významný ($r = 0,26$).

10. tabuľka Porovnanie úspešnosti žiakov podľa typu školy s národným priemerom

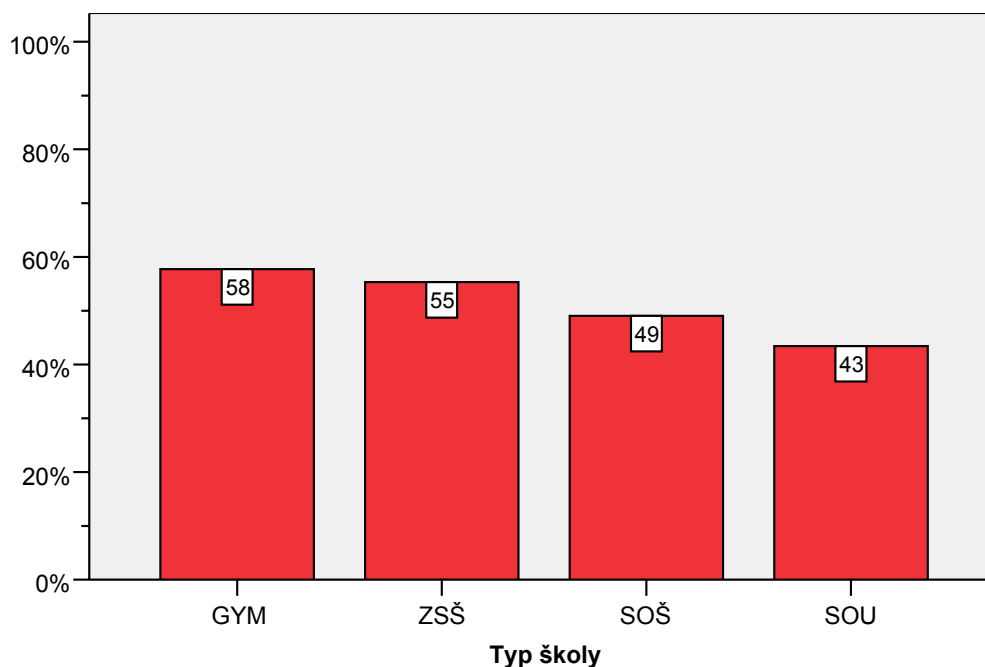
Typ školy	Národný priemer = 52,0 %			
	t	df	Štatistická signifikancia	Vecná signifikancia
GYM	11,847	686	,000	,41
ostatné	-6,642	1623	,000	,16

Výsledok žiakov gymnázií bol štatisticky významne lepší ako národný priemer 52,0 % (rozdiel bol stredne vecne významný $r = 0,41$).

Výsledky žiakov ostatných stredných odborných škôl boli štatisticky významne horšie ako národný priemer. Tento rozdiel bol málo vecne významný ($r = 0,16$).

11. tabuľka Úspešnosť podľa typu školy 2

Typ školy	Počet žiakov	Priemer	Štd. chyba priemeru
GYM	687	57,7	,5
SOŠ	890	49,0	,4
ZSŠ	421	55,3	,8
SOU	313	43,4	,7
Spolu	2311	52,0	,3

3. graf Typ školy 2 podľa úspešnosti

Žiaci gymnázií (priemerná úspešnosť 57,7 %) dosiahli štatisticky významne lepšie výsledky ako žiaci SOŠ (priemerná úspešnosť 49,0 %). Rozdiel bol stredne vecne významný ($r = 0,32$).

Žiaci gymnázií dosiahli štatisticky významne lepšie výsledky ako žiaci ZSŠ (priemerná úspešnosť 55,3 %). Rozdiel bol málo vecne významný ($r = 0,08$).

Žiaci gymnázií dosiahli štatisticky významne lepšie výsledky ako žiaci SOU (priemerná úspešnosť 43,4 %). Rozdiel bol stredne vecne významný ($r = 0,46$).

Žiaci SOŠ dosiahli štatisticky významne horšie výsledky ako žiaci ZSŠ. Rozdiel bol málo vecne významný ($r = 0,20$).

Žiaci SOŠ dosiahli štatisticky významne lepšie výsledky ako žiaci SOU. Rozdiel bol málo vecne významný ($r = 0,19$).

Žiaci ZSŠ dosiahli štatisticky významne lepšie výsledky ako žiaci SOU. Rozdiel bol stredne vecne významný ($r = 0,36$).

12. tabuľka Porovnanie úspešnosti žiakov podľa typu školy s národným priemerom

Typ školy	Národný priemer = 52.0 %			
	t	df	Štatistická signifikancia	Vecná signifikancia
GYM	11,847	686	,000	,41
SOŠ	-6,807	889	,000	,22
ZSŠ	4,046	420	,000	,19
SOU	-11,725	312	,000	,55

Výsledky žiakov gymnázií boli štatisticky významne lepšie ako národný priemer. Rozdiel bol stredne vecne významný ($r = 0,41$).

Výsledky žiakov stredných odborných škôl boli štatisticky významne horšie ako národný priemer. Rozdiel bol málo vecne významný ($r = 0,22$).

Výsledky žiakov združených stredných škôl boli štatisticky významne lepšie ako národný priemer. Rozdiel bol málo vecne významný ($r = 0,19$).

Výsledky žiakov stredných odborných učilíšť boli štatisticky významne horšie ako národný priemer. Rozdiel bol silne vecne významný ($r = 0,55$).

2.2.2 Rozdiely podľa kraja

13. tabuľka Úspešnosť podľa krajov

Kraj	Počet žiakov	Priemer	Štd. chyba priemeru
BA	74	62,2	1,5
TT	816	55,4	,5
NR	865	50,3	,4
BB	194	46,8	,9
KE	362	49,1	,8
Spolu	2311	52,0	,3

Žiaci Trnavského kraja (priemerná úspešnosť 55,4 %) dosiahli štatisticky významne lepšie výsledky ako žiaci Nitrianskeho kraja (priemerná úspešnosť 50,3 %). Rozdiel bol málo vecne významný ($r = 0,18$).

Žiaci Trnavského kraja dosiahli štatisticky významne lepšie výsledky ako žiaci Banskobystrického kraja (priemerná úspešnosť 46,8 %). Rozdiel bol málo vecne významný ($r = 0,22$).

Žiaci Trnavského kraja dosiahli štatisticky významne lepšie výsledky ako žiaci Košického kraja (priemerná úspešnosť 49,1 %). Rozdiel bol málo vecne významný ($r = 0,19$).

Žiaci Nitrianskeho kraja (priemerná úspešnosť 50,3 %) dosiahli štatisticky významne lepšie výsledky ako žiaci Banskobystrického kraja. Tento rozdiel bol málo vecne významný ($r = 0,11$).

14. tabuľka Porovnanie úspešnosti žiakov podľa kraja s národným priemerom

Kraj	Národný priemer = 52,0 %			
	t	df	Štatistická signifikancia	Vecná signifikancia
BA	6,995	73	,000	,63
TT	6,277	815	,000	,21
NR	-3,945	864	,000	,13
BB	-5,509	193	,000	,37
KE	-3,772	361	,000	,19

Žiaci Trnavského kraja dosiahli štatisticky významne lepšie výsledky ako národný priemer, pričom vecná signifikancia rozdielu bola malá ($r = 0,21$).

Žiaci Nitrianskeho kraja dosiahli štatisticky významne horšie výsledky ako národný priemer, vecná signifikancia rozdielu bola malá ($r = 0,13$).

Žiaci Banskobystrického kraja dosiahli štatisticky významne horšie výsledky ako národný priemer, vecná signifikancia rozdielu bola stredne veľká ($r = 0,37$).

Žiaci Košického kraja dosiahli štatisticky významne horšie výsledky ako národný priemer, vecná signifikancia rozdielu bola malá ($r = 0,19$).

2.2.3 Rozdiely podľa zriaďovateľa

Žiaci zo škôl zriaďovaných štátom dosiahli priemernú úspešnosť 51,7 %. Žiaci súkromných škôl dosiahli priemernú úspešnosť v teste 52,5 %.

15. tabuľka Úspešnosť podľa zriaďovateľa

Zriaďovateľ	Počet žiakov	Priemer	Štd. chyba priemeru
Štátne školy	1880	51,7	,3
Súkromné školy	359	52,5	,8
Cirkevné školy	72	58,2	1,3
Spolu	2311	52,0	,3

Medzi výsledkami žiakov rozdelenými podľa zriaďovateľa navzájom neexistovali vecne významné rozdiely (vecná signifikancia rozdielov bola malá).

16. tabuľka Porovnanie úspešnosti žiakov podľa zriaďovateľa s národným priemerom

Zriaďovateľ	Národný priemer = 52.0 %			
	t	df	Štatistická signifikancia	Vecná signifikancia
Štátne školy	-,976	1879	,329	,02
Súkromné školy	,636	358	,525	,03
Cirkevné školy	4,950	71	,000	,51

Žiaci štátnych aj súkromných škôl dosiahli výsledky na úrovni národného priemeru.

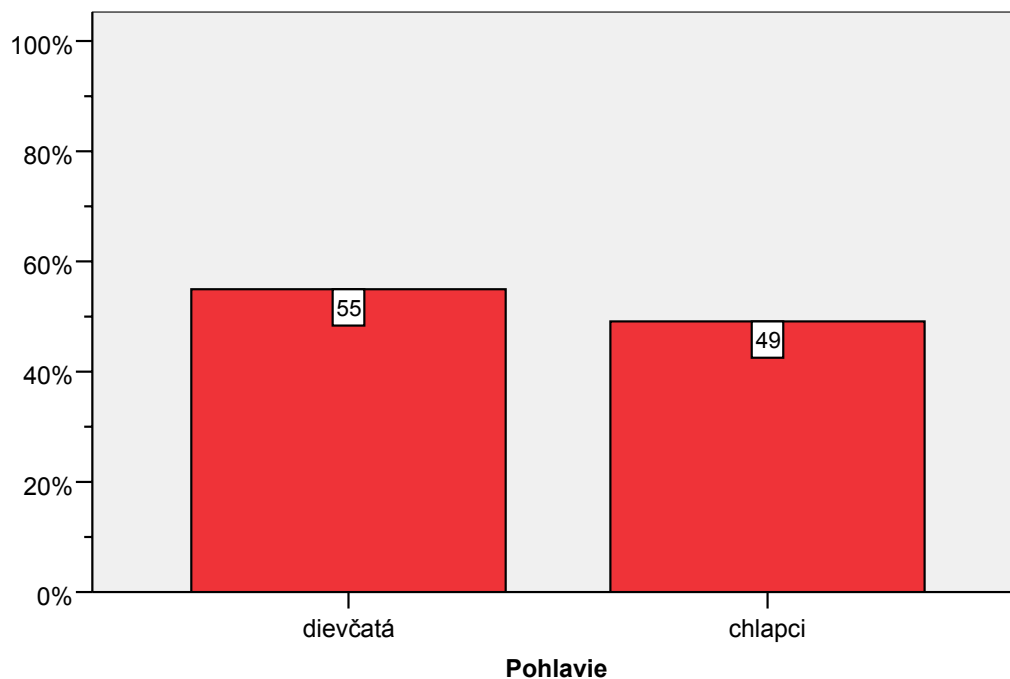
2.2.4 Rozdiely podľa pohlavia

Chlapci dosiahli v teste priemernú úspešnosť 49,1 % a dievčatá priemernú úspešnosť 55,0 %. Medzi výsledkami chlapcov a dievčat navzájom sme nezistili vecne významné rozdiely.

17. tabuľka Úspešnosť podľa pohlavia

Pohlavie	Počet žiakov	Priemer	Štd. chyba priemeru
chlapci	1169	49,1	,4
dievčatá	1142	55,0	,4
Spolu	2311	52,0	,3

4. graf Pohlavie podľa úspešnosti



$t(2309) = -9,843; p = 0,000$
 Vecná signifikancia = 0,20.

Chlapci dosiahli štatisticky významne horšie výsledky ako národný priemer 52,0 % a dievčatá dosiahli štatisticky významne lepšie výsledky ako národný priemer. Uvedené rozdiely boli málo vecne významné.

2.2.5 Rozdiely podľa známky

18. tabuľka Úspešnosť podľa známky

Známka	Počet žiakov	Priemer	Štd. chyba priemeru
1	268	63,0	,7
2	598	55,7	,5
3	790	51,3	,5
4	565	45,8	,6
5	90	40,1	1,4
Spolu	2311	52,0	,3

Test zo slovenského jazyka a slovenskej literatúry základná úroveň B v roku 2007 písalo 11,6 % žiakov, ktorí mali známku 1 (výborný), 25,9 % žiakov, ktorí mali známku 2 (chválitebný), 34,2 % žiakov, ktorí mali známku 3 (dobrý) a 24,4 % žiakov, ktorí mali známku 4 (dostatočný) na polročnom vysvedčení v 4. ročníku zo slovenského jazyka a slovenskej literatúry.

Platilo, že čím boli žiaci hodnotení lepšimi známkami, tým lepšie výsledky dosiahli v teste.

Jednotkári (priemerná úspešnosť 63,0 %) dosiahli štatisticky významne lepšie výsledky ako dvojkári (priemerná úspešnosť 55,7 %). Rozdiel bol málo vecne významný ($r = 0,27$).

Jednotkári dosiahli štatisticky významne lepšie výsledky ako trojkári (priemerná úspešnosť 51,3 %). Rozdiel bol stredne vecne významný ($r = 0,37$).

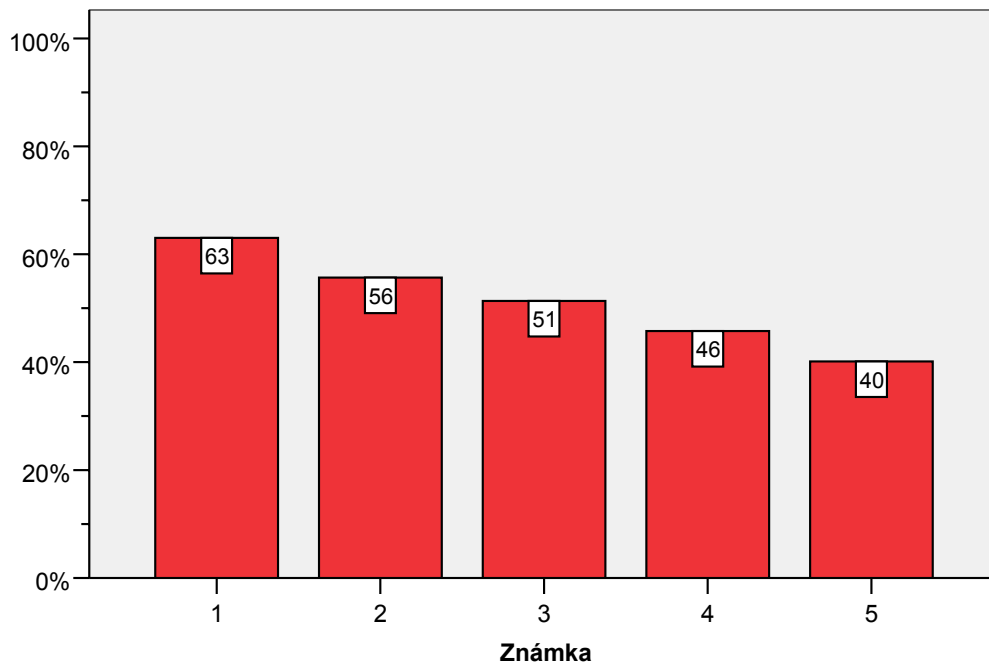
Jednotkári dosiahli štatisticky významne lepšie výsledky ako štvorkári (priemerná úspešnosť 45,8 %). Rozdiel bol veľmi vecne významný ($r = 0,49$).

Dvojkári dosiahli štatisticky významne lepšie výsledky ako trojkári. Rozdiel bol málo vecne významný ($r = 0,16$).

Dvojkári dosiahli štatisticky významne lepšie výsledky ako štvorkári. Rozdiel bol stredne vecne významný ($r = 0,34$).

Trojkári dosiahli štatisticky významne lepšie výsledky ako štvorkári. Rozdiel bol málo vecne významný ($r = 0,19$).

5. graf **Známka podľa úspešnosti**



19. tabuľka Porovnanie úspešnosti žiakov podľa známky s národným priemerom

Známka	Národný priemer = 52.0 %			
	t	df	Štatistická signifikancia	Vecná signifikancia
1	15,628	267	,000	,69
2	7,235	597	,000	,28
3	-1,401	789	,162	,05
4	-9,802	564	,000	,38
5	-8,464	89	,000	,67

Jednotkári dosiahli štatisticky významne vyššiu priemernú úspešnosť ako národný priemer. Rozdiel bol veľmi vecne významný ($r = 0,69$).

Dvojkári dosiahli štatisticky významne vyššiu priemernú úspešnosť ako národný priemer. Rozdiel bol stredne vecne významný ($r = 0,38$).

Trojkári dosiahli štatisticky významne nižšiu úspešnosť ako národný priemer. Rozdiel bol málo vecne významný ($r = 0,05$).

Štvorkári dosiahli štatisticky významne nižšiu úspešnosť ako národný priemer. Rozdiel bol stredne vecne významný ($r = 38$).

Žiaci, ktorí v roku 2007 písali test zo slovenského jazyka a slovenskej literatúry základná úroveň B, mali priemernú známku na polročnom vysvedčení v 4. ročníku zo slovenského jazyka a slovenskej literatúry 2,8. Hodnota korelačného koeficientu medzi priemernou úspešnosťou v teste a známkou dosiahla hodnotu $r = -0,39$. Tento vzťah interpretujeme ako stredne silný.

Žiaci gymnázií mali priemernú známku na polročnom vysvedčení v 4. ročníku zo slovenského jazyka a slovenskej literatúry 2,5. Korelačný koeficient medzi známkou a úspešnosťou v teste dosiahol hodnotu $r = -0,41$.

Vzťah medzi hodnotením žiakov gymnázií na polročnom vysvedčení zo slovenského jazyka a slovenskej literatúry v 4. ročníku (známka) a výsledkom v teste (úspešnosť) hodnotíme ako stredne silný.

Žiaci SOŠ mali priemernú známku 2,8 a korelačný koeficient medzi známkou a úspešnosťou v teste dosiahol hodnotu $r = -0,43$.

Vzťah medzi hodnotením žiakov SOŠ na polročnom vysvedčení zo slovenského jazyka a slovenskej literatúry v 4. ročníku (známka) a výsledkom v teste (úspešnosť) hodnotíme ako stredne silný.

Žiaci ZSS mali priemernú známku 3,1 a korelačný koeficient medzi známkou a úspešnosťou v teste dosiahol hodnotu $r = -0,27$.

Vzťah medzi hodnotením žiakov združenej strednej školy na polročnom vysvedčení zo slovenského jazyka a slovenskej literatúry v 4. ročníku (známka) a výsledkom v teste (úspešnosť) hodnotíme ako málo silný.

Žiaci SOU mali priemernú známku 3,3 a korelačný koeficient medzi známkou a úspešnosťou v teste dosiahol hodnotu $r = -0,24$.

Vzťah medzi hodnotením žiakov SOU na polročnom vysvedčení zo slovenského jazyka a slovenskej literatúry v 4. ročníku (známka) a výsledkom v teste (úspešnosť) hodnotíme ako málo silný.

Na združených stredných odborných školách a stredných odborných učilištiach oproti gymnáziám a stredným odborným školám hodnotenie žiakov zo slovenského jazyka a slovenskej literatúry oveľa menej súviselo s dosiahnutými výsledkami v teste zo slovenského jazyka a slovenskej literatúry základná úroveň B.

Chlapci mali priemernú známku zo slovenského jazyka a slovenskej literatúry 3,2. Korelačný koeficient medzi známkou a úspešnosťou v teste zo slovenského jazyka a slovenskej literatúry základná úroveň B dosiahol hodnotu $r = -0,32$.

Dievčatá mali priemernú známku zo slovenského jazyka a slovenskej literatúry 2,5. Korelačný koeficient medzi známkou a úspešnosťou v teste zo slovenského jazyka a slovenskej literatúry základná úroveň B dosiahol hodnotu $r = -0,38$.

Vzťah medzi hodnotením chlapcov a dievčat na polročnom vysvedčení zo slovenského jazyka a slovenskej literatúry v 4. ročníku (známka) a výsledkom v teste (úspešnosť) hodnotíme ako stredne silný.

3 Položková analýza

V nasledujúcej časti správy uvádzame štatistické charakteristiky, ktoré dokladujú kvalitu testových položiek a testu ako celku.

Predkladáme základné psychometrické charakteristiky testu a charakteristiky, ktoré určujú vlastnosti jednotlivých testových položiek:

- obťažnosť
- citlivosť
- neriešenosť
- vynechanosť
- nedosiahnutosť

Pretože v roku 2007 sa neupravovalo bodovanie v žiadnej testovej položke, výsledné psychometrické charakteristiky sú zhodné s prvotnými psychometrickými charakteristikami.

3.1 Porovnanie variantov testu SL07B

V nasledujúcej tabuľke sme uviedli rozdelenie podielu žiakov, ktorí písali vybraný variant testu podľa kraja, zriaďovateľa, typu školy a pohlavia.

20. tabuľka Podiel žiakov podľa variantov, kraja, zriaďovateľa, typu školy a pohlavia

		Variant	
		3172	3180
		%	%
Kraj	BA	71,6%	28,4%
	TT	49,8%	50,2%
	NR	49,4%	50,6%
	BB	49,5%	50,5%
	KE	50,3%	49,7%
Zriaďovateľ	Štátne školy	50,5%	49,5%
	Súkromné školy	50,1%	49,9%
	Cirkevné školy	47,2%	52,8%
Typ školy	GYM	49,6%	50,4%
	SOŠ	51,5%	48,5%
	ZSŠ	49,6%	50,4%
	SOU	49,8%	50,2%
Pohlavie	chlapci	50,9%	49,1%
	dievčatá	49,8%	50,2%

Medzi úspešnosťou žiakov v oboch variantoch testu slovenský jazyk a slovenská literatúra základná úroveň B sme nezistili významné rozdiely. **Varianty testu zo slovenského jazyka a slovenskej literatúry základná úroveň B sú z hľadiska obťažnosti položiek porovnateľné. Vzhľadom na túto skutočnosť sme pri výpočte úspešnosti a percentilu mohli žiakov, ktorí písali jeden z variantov testu, medzi sebou porovnávať.**

Pri výpočte charakteristík sme používali zástupný variant 3172.

Žiaci, ktorí riešili položky z variantu 3172 dosiahli priemernú úspešnosť 52,3 %, žiaci, ktorí riešili položky z variantu 3180 dosiahli priemernú úspešnosť 51,7 %.

21. tabuľka Úspešnosť žiakov v oboch variantoch testu

	Variant	Počet žiakov	Priemer	Štd. chyba priemeru
	3172	1164	52,3	,4
	3180	1147	51,7	,4

$t(2309) = 0,956$; $p = 0,339$

Medzi úspešnosťou žiakov v oboch variantoch testu slovenský jazyk a slovenská literatúra základná úroveň B sme nezistili štatisticky významné rozdiely.

Poradie položiek vo variante 3180 sme upravili tak, aby si rovnaké položky navzájom zodpovedali. Tabuľka v prílohe A obsahuje navzájom si zodpovedajúce poradové čísla testových položiek v oboch variantoch.

Štatisticky významný rozdiel medzi variantmi sme zistili v 8 položkách uvedených v nasledujúcej tabuľke, nebol však vecne významný.

22. tabuľka Percentuálna obťažnosť položiek v oboch variantoch a vecná signifikancia rozdielov

Položka	Obťažnosť 1	Obťažnosť 2	Vecná signifikancia
50	33,3	28,0	,058
67	50,7	45,5	,052
31	44,6	49,4	-,049
22	30,9	35,6	-,049
14	27,1	33,0	-,063
5	70,9	76,5	-,064
25	29,9	37,4	-,079
13	42,7	52,4	-,097

Pre položky z variantu 3172 sme vypočítali *obťažnosť 1* a pre položky z variantu 3180 sme vypočítali *obťažnosť 2*.

Napríklad testová položka

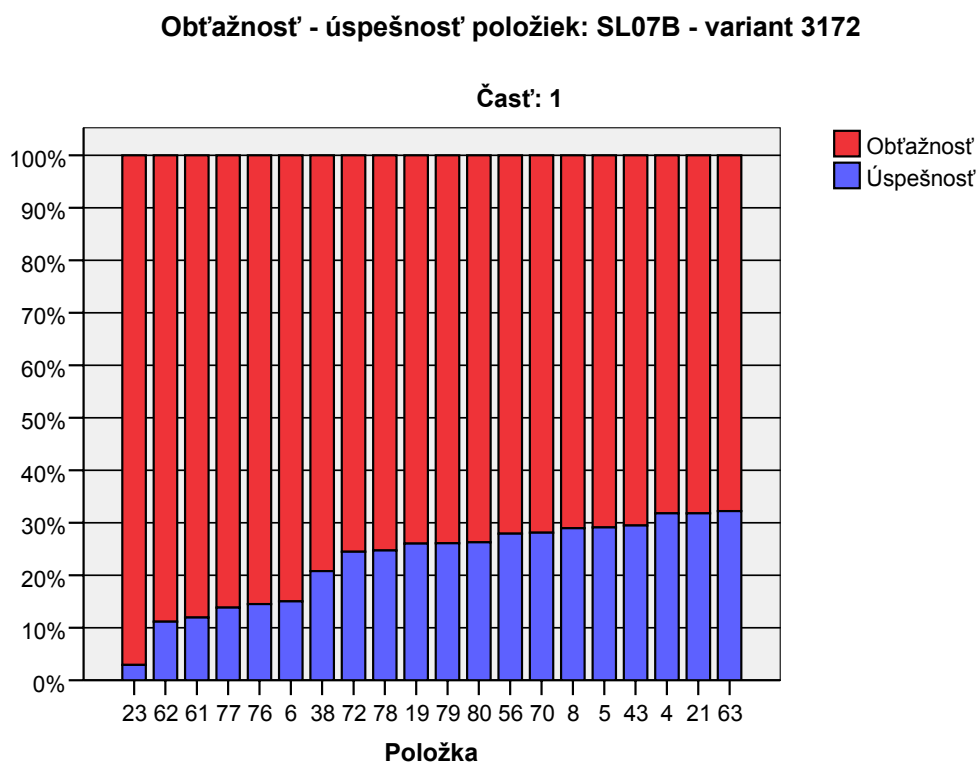
- č. 50 - mala v rámci variantu č. 3172 obťažnosť 33,3 %, ale v rámci variantu č. 3180, kde sa nachádzala na 18. mieste dosiahla menšiu obťažnosť 28,0 %, rozdiel bol málo vecne významný,
- č. 13 - mala v rámci variantu č. 3172 obťažnosť 42,7 %, ale v rámci variantu č. 3180, kde sa nachádzala na 61. mieste dosiahla väčšiu obťažnosť 52,4 %, rozdiel bol málo vecne významný.

Zistili sme, že vecná signifikancia rozdielov v obťažnosti testových položiek podľa variantu testu bola veľmi malá, preto sú varianty testu porovnateľné.

3.2 Obtížnosť testových položiek

V nasledujúcej časti sme pre všetky časti testu uviedli v grafoch obtížnosť jednotlivých testových položiek. Testové položky sme usporiadali podľa obtížnosti od najobtížnejšej po najmenej obtížnú.

6. graf Grafy obtížnosti - úspešnosti položiek

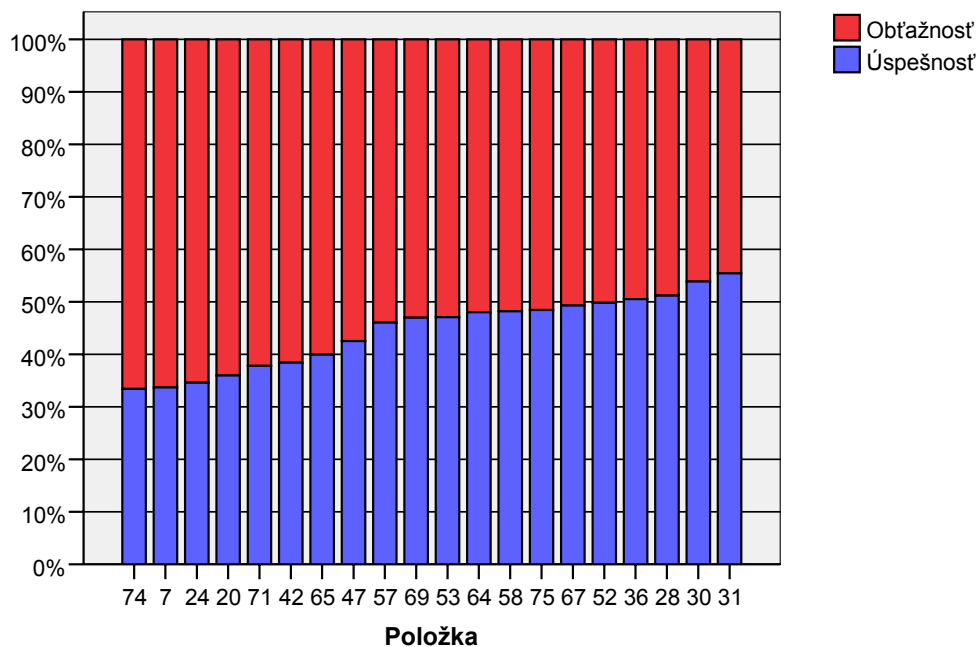


V teste zo slovenského jazyka a slovenskej literatúry základná úroveň B bola 1 **extrémne obtížná** testová položka: č. 23 (obtížnosť 97,1 %).

V teste bolo 5 **veľmi obtížných testových položiek** (obtížnosť 80 % - 90 %): č. 62 (obtížnosť 88,8 %), č. 61 (obtížnosť 88,1 %), č. 77 (obtížnosť 86,2 %), č. 76 (obtížnosť 85,5 %), č. 6 (obtížnosť 85,0 %).

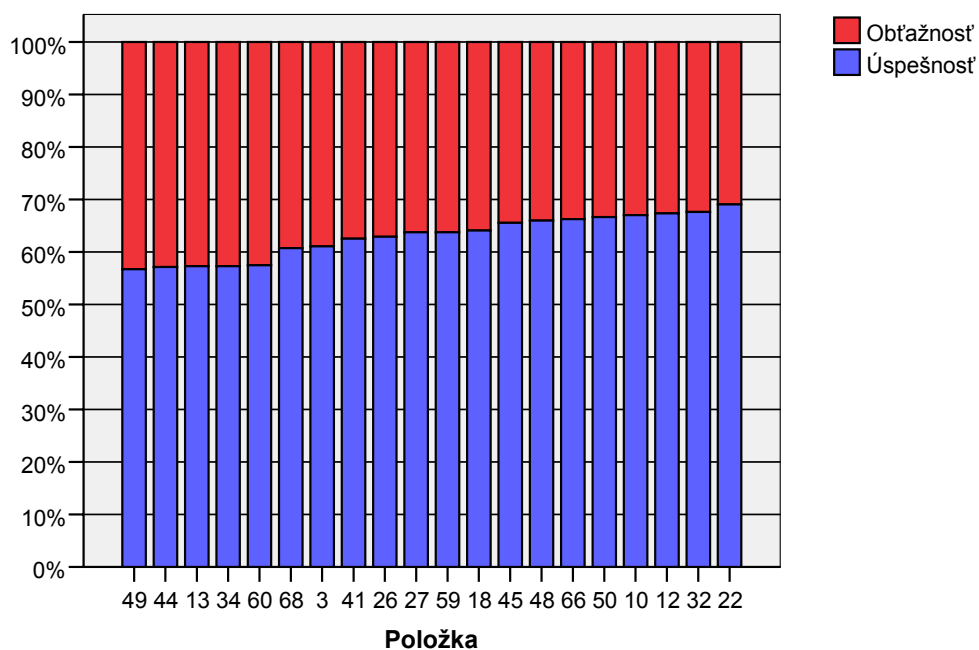
Obťažnosť - úspešnosť položiek: SL07B - variant 3172

Časť: 2



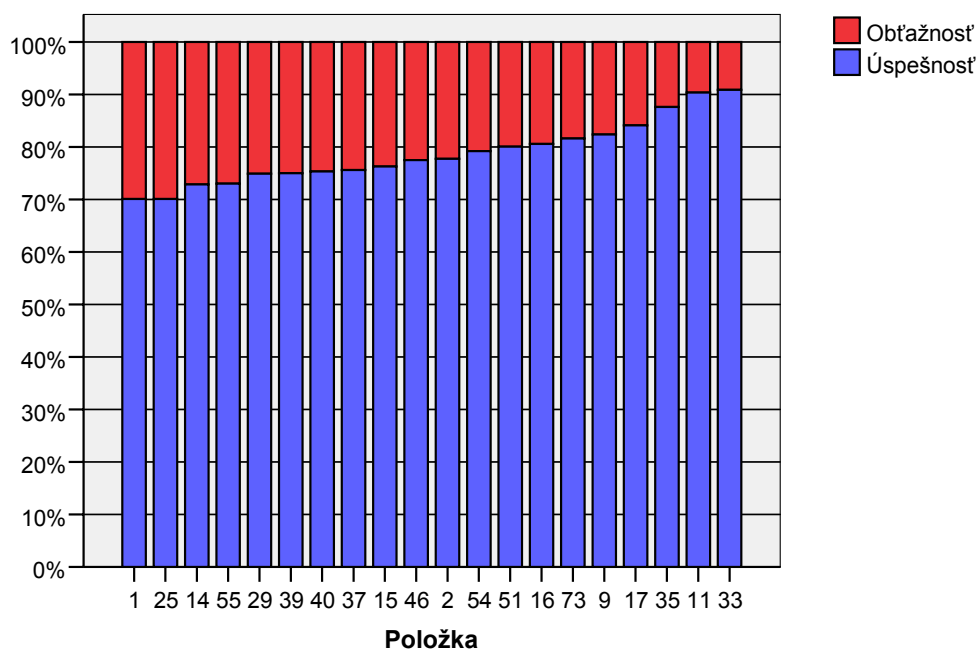
Obťažnosť - úspešnosť položiek: SL07B - variant 3172

Časť: 3



Obťažnosť - úspešnosť položiek: SL07B - variant 3172

Časť: 4



Medzi položky s obťažnosťou 40 % - 60 % patrilo 18 testových položiek napr.: č. 47 (obťažnosť 57,5 %), č. 57 (obťažnosť 54,0 %), č. 69 (obťažnosť 53,0 %), č. 53 (obťažnosť 52,9 %), č. 64 (obťažnosť 52,0 %), č. 58 (obťažnosť 51,8 %), č. 75 (obťažnosť 51,5 %).

V teste bolo **8 ľahkých testových položiek** s obťažnosťou menej ako 20 %. Z toho boli 2 extrémne ľahké (obťažnosť menej ako 10 % mali testové položky č. 11, č. 33) a 6 bolo veľmi ľahkých (obťažnosť 20 – 10 % mali testové položky č. 51, č. 16, č. 73, č. 9, č. 17, č. 35).

23. tabuľka Percentuálna obťažnosť položiek podľa typu školy a vecná signifikancia rozdielov

Položka	Obťažnosť GYM	Obťažnosť ostatné	Vecná signifikancia
42	71,0	57,7	,124
20	71,0	61,1	,093
32	38,4	29,9	,083
5	66,6	72,7	-,061
44	38,1	44,8	-,062
46	18,2	24,3	-,067
22	26,1	32,9	-,067
57	48,7	56,1	-,068
65	54,8	62,2	-,069
36	43,7	51,9	-,075
10	27,3	35,4	-,078
30	39,9	48,7	-,081
27	30,2	38,8	-,081
72	70,1	77,8	-,081
12	26,7	35,1	-,082
11	5,9	11,2	-,082
50	27,0	36,0	-,087
26	30,5	39,9	-,088
15	17,3	26,4	-,097
75	44,0	54,7	-,097
14	20,2	30,0	-,100
8	63,9	74,0	-,101
28	40,8	52,1	-,103
68	31,4	42,5	-,104
33	4,4	11,1	-,105
61	82,7	90,3	-,106
38	72,4	82,0	-,107
73	11,4	21,3	-,115
63	58,9	71,4	-,122

Položka	Obťažnosť GYM	Obťažnosť ostatné	Vecná signifikancia
21	59,2	71,9	-,124
29	16,7	28,6	-,124
17	8,8	18,8	-,125
16	11,7	22,6	-,125
80	65,1	77,3	-,126
24	56,0	69,3	-,127
48	24,6	37,9	-,128
67	40,2	55,0	-,135
55	17,6	30,9	-,136
45	24,3	38,6	-,137
66	23,5	38,0	-,140
78	65,7	79,2	-,143
1	19,4	34,3	-,148
25	19,1	34,4	-,152
35	4,4	15,7	-,156
58	39,3	57,0	-,161
39	14,1	29,5	-,162
2	11,7	26,6	-,163
40	13,5	29,3	-,167
37	13,2	29,0	-,168
9	7,6	21,7	-,169
34	29,3	48,2	-,174
13	29,0	48,4	-,178
7	53,1	71,8	-,180
54	8,8	25,8	-,190
18	21,1	42,0	-,199
71	46,0	68,9	-,215
53	32,8	61,2	-,259

Z uvedených položiek mali dve položky miernu vecnú signifikanciu rozdielov v obťažnosti podľa typu školy.

24. tabuľka Percentuálna obtiažnosť položiek podľa pohlavia a vecná signifikancia rozdielov

Položka	Obtiažnosť chlapci	Obtiažnosť dievčatá	Vecná signifikancia
37	33,1	15,3	,207
16	26,2	12,3	,176
7	73,9	58,3	,165
70	79,2	64,3	,165
63	75,1	60,1	,161
38	85,5	72,6	,160
21	75,3	60,8	,156
30	53,1	38,8	,143
80	79,8	67,3	,142
78	81,2	69,1	,140
45	40,8	27,8	,138
71	68,6	55,5	,134
39	30,6	19,2	,132
13	48,9	36,2	,128
24	71,1	59,4	,123
20	69,7	58,0	,122
53	58,7	46,9	,117
15	28,6	18,6	,117
8	76,1	65,7	,115
52	55,6	44,5	,112
77	89,9	82,2	,111
66	38,8	28,5	,109
31	49,7	39,2	,106
36	54,6	44,1	,105
47	62,5	52,2	,104
2	25,9	18,5	,089
48	38,2	29,7	,089
5	74,8	66,8	,088
14	30,9	23,2	,087
46	26,1	18,8	,087
62	91,4	86,1	,084
75	55,6	47,3	,084
34	46,7	38,5	,083
57	58,0	49,7	,083
9	20,7	14,4	,082
22	34,5	27,2	,078
4	71,8	64,5	,078
32	35,8	28,8	,075
55	30,1	23,7	,072
74	69,6	63,4	,065
3	42,0	35,7	,065
29	27,7	22,3	,062
41	40,3	34,4	,061
28	51,8	45,7	,061
69	56,0	49,9	,061

Z uvedených položiek mala jedna položka miernu vecnú signifikanciu rozdielov v obtiažnosti podľa pohlavia.

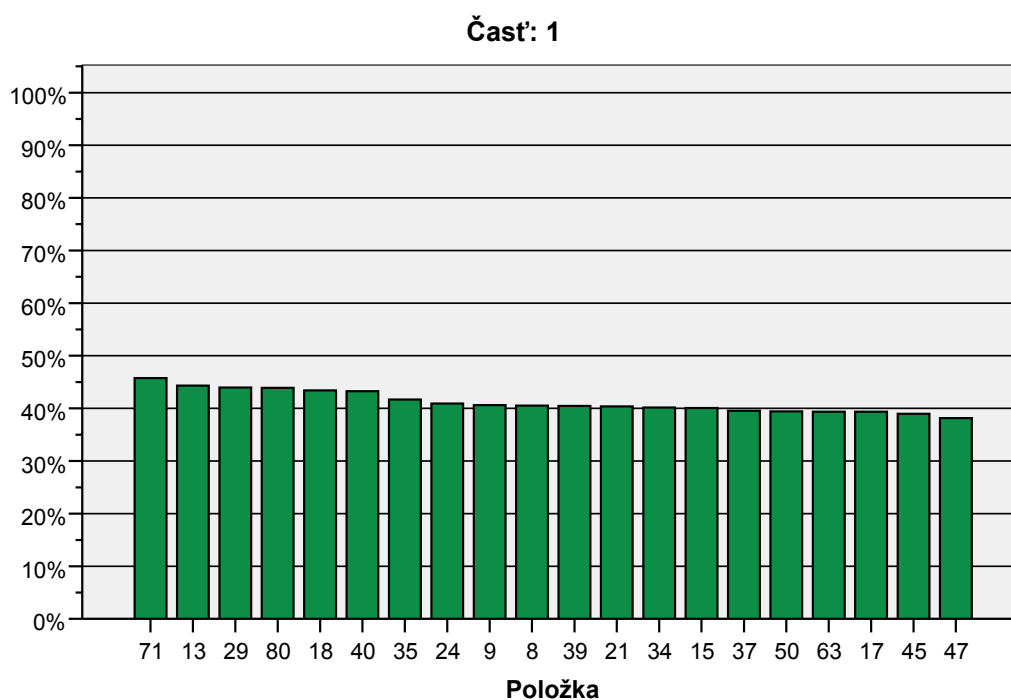
Test celkovo bol z hľadiska obtiažnosti položiek pre obe pohlavia dobre vyvážený.

3.3 Reliabilita a medzipoložková korelácia

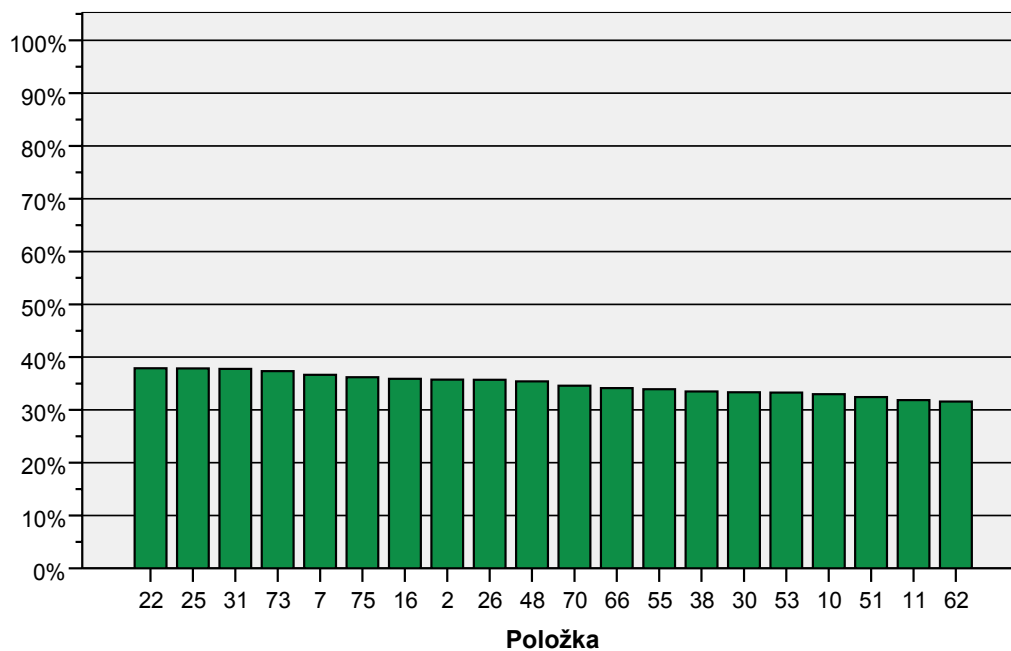
Reliabilita testu zo slovenského jazyka a slovenskej literatúry základná úroveň B v roku 2007, ktorý obsahoval 80 položiek bola 0,891. Variant 3172 dosiahol reliabilitu 0,895 a variant 3180 mal reliabilitu 0,888.

7. graf Korelácie jednotlivých položiek so zvyškom testu (Point Biserial)

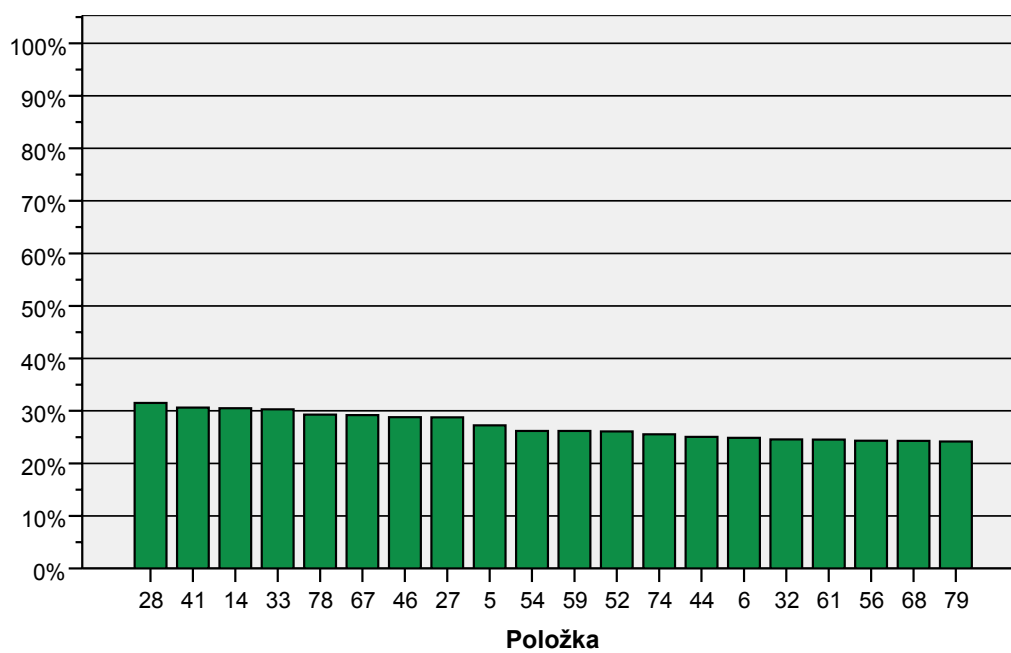
Medzipoložková korelácia (point biserial): SL07B - variant 3172



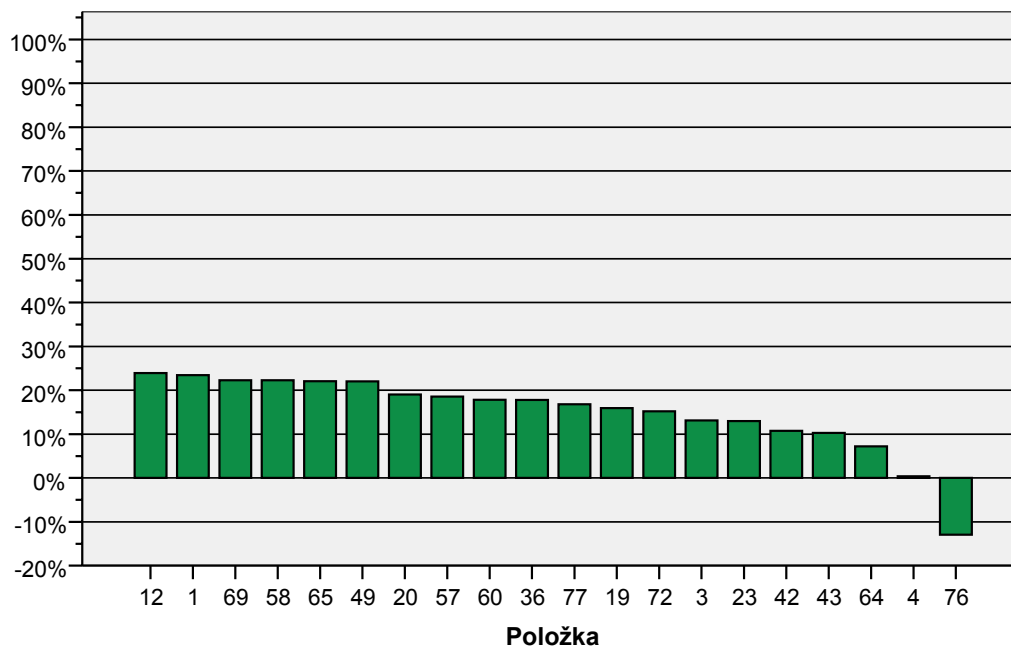
Časť: 2



Časť: 3



Časť: 4



Výsledky ukazujú, že v teste zo slovenského jazyka a slovenskej literatúry základná úroveň B veľmi nízko (málo) korelovalo so zvyškom testu 14 testových položiek. Sú to položky znázornené na grafe – časť 4 - napr. č. 20, č. 57, č. 60, č. 19, č. 23, č. 43, č. 64, č. 4.

V teste sa vyskytla aj 1 testová položka (č. 76), ktorá mala zápornú hodnotu medzipoložkovej korelácie. Takéto testové položky by sa v teste vyskytovať nemali.

Vhodné hodnoty medzipoložkovej korelácie (viac ako 20 %) vykázalo 66 testových položiek (graf - časť 1, časť 2, časť 3).

Najvhodnejšie boli položky, ktoré vykázali hodnotu medzipoložkovej korelácie viac ako 25 % (napr. č. 71, č. 13, č. 29, č. 80, č. 18).

3.4 Kľúče a distraktory

V tejto časti sa budeme venovať položkám s výberom odpovede. V teste zo slovenského jazyka a slovenskej literatúry základná úroveň B sú to položky 1 - 4, 9 - 12, 17 - 20, 25 - 28, 33 - 36, 41 - 44, 49 - 52, 57 - 60, 65 - 68, 73 - 76.

V hlavičke tabuľky sú uvedené možnosti odpovedí A, B, C, D (podľa počtu distraktorov, X – sú žiaci, ktorí neodpovedali).

Jednotlivé riadky tabuľky obsahujú:

- V prvom riadku tabuľky sú uvedené hodnoty medzipoložkovej korelácie (*point biserial - P.Bis.*).
- V druhom riadku tabuľky *p* znamená podiel žiakov, ktorí si vybrali danú možnosť.
- V treťom riadku tabuľky *N* znamená počet žiakov, ktorí si vybrali danú možnosť.

Správna odpoveď je vyznačená žltou farbou.

25. tabuľka Analýza distraktorov v položkách s výberom odpovede

Položky č. 1 – č. 4:

Analýza distraktorov - variant 3172

		A01	B01	C01	D01	X01
1	P. Bis.	-,13	,23	-,14	-,13	.
2	p	,02	,70	,18	,10	,00
3	N	18,00	816,00	212,00	118,00	,00

Analýza distraktorov - variant 3172

		A02	B02	C02	D02	X02
1	P. Bis.	-,08	-,23	-,24	,36	-,09
2	p	,07	,06	,09	,78	,00
3	N	82,00	70,00	105,00	905,00	2,00

Analýza distraktorov - variant 3172

		A03	B03	C03	D03	X03
1	P. Bis.	-,14	-,04	,13	-,01	,02
2	p	,14	,18	,61	,06	,00
3	N	164,00	215,00	711,00	72,00	2,00

Analýza distraktorov - variant 3172

		A04	B04	C04	D04	X04
1	P. Bis.	,00	,13	-,09	-,14	-,04
2	p	,32	,50	,10	,08	,00
3	N	370,00	579,00	122,00	89,00	4,00

Položky č. 9 – č. 12:

Analýza distraktorov - variant 3172

		A09	B09	C09	D09	X09
1	P. Bis.	-,31	-,24	,43	-,12	-,05
2	p	,10	,05	,82	,02	,00
3	N	114,00	62,00	959,00	27,00	2,00

Analýza distraktorov - variant 3172

		A10	B10	C10	D10	X10
1	P. Bis.	-,22	-,18	,36	-,17	-,04
2	p	,05	,14	,67	,14	,01
3	N	57,00	162,00	780,00	159,00	6,00

Analýza distraktorov - variant 3172

		A11	B11	C11	D11	X11
1	P. Bis.	-,14	-,26	-,15	,34	-,05
2	p	,01	,06	,02	,90	,00
3	N	14,00	69,00	26,00	1052,00	2,00

Analýza distraktorov - variant 3172

		A12	B12	C12	D12	X12
1	P. Bis.	-,20	-,16	,28	-,04	-,05
2	p	,13	,11	,67	,08	,01
3	N	149,00	127,00	784,00	96,00	8,00

Položky č. 17 – č. 20:

Analýza distraktorov - variant 3172

		A17	B17	C17	D17	vx08
1	P. Bis.	-,23	,42	-,22	-,24	-,08
2	p	,05	,84	,03	,08	,00
3	N	59,00	979,00	35,00	89,00	2,00

Analýza distraktorov - variant 3172

		A18	B18	C18	D18	X18
1	P. Bis.	,47	-,15	-,25	-,32	-,06
2	p	,64	,17	,04	,14	,00
3	N	746,00	195,00	52,00	167,00	4,00

Analýza distraktorov - variant 3172

		A19	B19	C19	D19	X19
1	P. Bis.	,08	-,11	,20	-,21	-,11
2	p	,41	,06	,26	,26	,01
3	N	481,00	67,00	303,00	302,00	10,00

Analýza distraktorov - variant 3172

		A20	B20	C20	D20	X20
1	P. Bis.	,23	-,11	-,10	-,07	,00
2	p	,36	,10	,36	,18	,00
3	N	419,00	119,00	421,00	204,00	1,00

Položky č. 25 – č. 28:

Analýza distraktorov - variant 3172

		A25	B25	C25	D25	X25
1	P. Bis.	-,23	-,15	,41	-,23	-,05
2	p	,15	,05	,70	,09	,01
3	N	170,00	63,00	816,00	109,00	6,00

Analýza distraktorov - variant 3172

		A26	B26	C26	D26	X26
1	P. Bis.	-,17	,39	-,16	-,23	-,08
2	p	,11	,63	,11	,14	,01
3	N	133,00	732,00	123,00	167,00	9,00

Analýza distraktorov - variant 3172

		A27	B27	C27	D27	X27
1	P. Bis.	,33	-,14	-,19	-,18	-,02
2	p	,64	,19	,11	,06	,01
3	N	742,00	217,00	130,00	66,00	9,00

Analýza distraktorov - variant 3172

		A28	B28	C28	D28	X28
1	P. Bis.	-,09	-,12	-,24	,35	-,07
2	p	,12	,13	,23	,51	,01
3	N	136,00	149,00	271,00	596,00	12,00

Položky č. 33 – č. 36:

Analýza distraktorov - variant 3172

		A33	B33	C33	D33	X33
1	P. Bis.	-,26	-,14	,32	-,13	,02
2	p	,06	,02	,91	,01	,00
3	N	74,00	18,00	1058,00	13,00	1,00

Analýza distraktorov - variant 3172

		A34	B34	C34	D34	X34
1	P. Bis.	-,17	-,18	-,25	,44	-,10
2	p	,11	,17	,13	,57	,02
3	N	131,00	198,00	150,00	667,00	18,00

Analýza distraktorov - variant 3172

		A35	B35	C35	D35	X35
1	P. Bis.	,44	-,22	-,17	-,32	-,06
2	p	,88	,03	,02	,07	,00
3	N	1020,00	33,00	24,00	84,00	3,00

Analýza distraktorov - variant 3172

		A36	B36	C36	D36	X36
1	P. Bis.	,22	-,08	-,03	-,19	-,05
2	p	,51	,03	,21	,25	,00
3	N	588,00	31,00	248,00	293,00	4,00

Položky č. 41 – č. 44:

Analýza distraktorov - variant 3172

		A41	B41	C41	D41	X41
1	P. Bis.	,34	-,09	-,22	-,22	-,03
2	p	,63	,13	,07	,17	,01
3	N	728,00	153,00	76,00	200,00	6,00

Analýza distraktorov - variant 3172

		A42	B42	C42	D42	X42
1	P. Bis.	-,16	,01	,15	-,14	,03
2	p	,06	,43	,38	,12	,01
3	N	68,00	502,00	447,00	140,00	7,00

Analýza distraktorov - variant 3172

		A43	B43	C43	D43	X43
1	P. Bis.	-,21	-,13	,14	,12	-,01
2	p	,16	,14	,29	,38	,02
3	N	189,00	161,00	343,00	446,00	24,00

Analýza distraktorov - variant 3172

		A44	B44	C44	D44	X44
1	P. Bis.	,29	-,11	-,20	-,12	,00
2	p	,57	,04	,20	,19	,01
3	N	665,00	43,00	233,00	217,00	6,00

Položky č. 49 – č. 52:

Analýza distraktorov - variant 3172

		A49	B49	C49	D49	X49
1	P. Bis.	-,24	-,17	,26	,01	-,04
2	p	,14	,07	,57	,21	,01
3	N	162,00	84,00	660,00	245,00	13,00

Analýza distraktorov - variant 3172

		A50	B50	C50	D50	X50
1	P. Bis.	-,19	,42	-,24	-,20	-,04
2	p	,07	,67	,15	,11	,01
3	N	87,00	776,00	171,00	124,00	6,00

Analýza distraktorov - variant 3172

		A51	B51	C51	D51	X51
1	P. Bis.	,35	-,19	-,09	-,25	-,05
2	p	,80	,05	,02	,13	,00
3	N	932,00	56,00	23,00	146,00	5,00

Analýza distraktorov - variant 3172

		A52	B52	C52	D52	X52
1	P. Bis.	-,18	,30	-,23	-,09	-,05
2	p	,05	,50	,09	,36	,01
3	N	57,00	580,00	99,00	415,00	13,00

Položky č. 57 – č. 60:

Analýza distraktorov - variant 3172

		A57	B57	C57	D57	X57
1	P. Bis.	-,08	-,16	-,08	,23	-,02
2	p	,12	,10	,31	,46	,01
3	N	135,00	118,00	366,00	536,00	9,00

Analýza distraktorov - variant 3172

		A58	B58	C58	D58	X58
1	P. Bis.	,26	,03	-,29	-,03	-,05
2	p	,48	,13	,29	,09	,00
3	N	561,00	148,00	342,00	109,00	3,00

Analýza distraktorov - variant 3172

		A59	B59	C59	D59	X59
1	P. Bis.	,30	-,19	-,09	-,16	-,05
2	p	,64	,17	,12	,06	,01
3	N	742,00	197,00	138,00	74,00	12,00

Analýza distraktorov - variant 3172

		A60	B60	C60	D60	X60
1	P. Bis.	-,17	,22	-,02	-,17	-,06
2	p	,03	,57	,20	,18	,01
3	N	34,00	669,00	232,00	215,00	13,00

Položky č. 65 – č. 68:

Analýza distraktorov - variant 3172

		A65	B65	C65	D65	X65
1	P. Bis.	-,15	-,06	-,10	,26	-,05
2	p	,22	,13	,23	,40	,02
3	N	261,00	147,00	271,00	465,00	19,00

Analýza distraktorov - variant 3172

		A66	B66	C66	D66	X66
1	P. Bis.	,37	-,23	-,17	-,17	-,07
2	p	,66	,12	,03	,17	,02
3	N	771,00	134,00	40,00	200,00	18,00

Analýza distraktorov - variant 3172

		A67	B67	C67	D67	X67
1	P. Bis.	-,15	-,17	-,13	,33	-,09
2	p	,28	,16	,06	,49	,01
3	N	330,00	184,00	66,00	574,00	10,00

Analýza distraktorov - variant 3172

		A68	B68	C68	D68	X68
1	P. Bis.	-,18	-,04	-,21	,28	-,09
2	p	,14	,19	,06	,61	,01
3	N	162,00	216,00	65,00	707,00	14,00

Položky č. 73 – č. 76:**Analýza distraktorov - variant 3172**

		A73	B73	C73	D73	X73
1	P. Bis.	-,23	-,20	,40	-,23	-,05
2	p	,06	,08	,82	,04	,01
3	N	71,00	89,00	950,00	45,00	9,00

Analýza distraktorov - variant 3172

		A74	B74	C74	D74	X74
1	P. Bis.	-,09	-,24	,29	-,07	-,11
2	p	,07	,08	,33	,51	,01
3	N	80,00	91,00	389,00	589,00	15,00

Analýza distraktorov - variant 3172

		A75	B75	C75	D75	X75
1	P. Bis.	-,13	-,13	-,25	,40	-,06
2	p	,10	,10	,31	,48	,01
3	N	113,00	119,00	358,00	564,00	8,00

Analýza distraktorov - variant 3172

		A76	B76	C76	D76	X76
1	P. Bis.	-,04	-,13	-,09	,23	-,09
2	p	,31	,15	,20	,33	,01
3	N	366,00	169,00	233,00	383,00	13,00

Kritériá hodnotenia položiek s výberom odpovede:

1. podiel žiakov, ktorí si vybrali správnu odpoveď by mal byť najväčší
2. hodnota *P.Bis.* pri správnej odpovedi by mala byť väčšia ako 0,20 (optimálne väčšia ako 0,25)
3. hodnota *P.Bis.* pri nesprávnej odpovedi (distraktore) by mala byť hodnota záporná

Akékoľvek nedodržanie týchto kritérií zvýrazňujeme červenou alebo hnedou farbou. Červená farba identifikuje v správnej odpovedi hodnotu *P.Bis.* menšiu ako 0,2. Hnedá farba identifikuje distraktory, ktoré majú kladnú hodnotu *P.Bis.*.

Analýza distraktorov identifikovala problematické položky.

7 testových položiek - č. 4, č. 19, č. 42, č. 43, č. 49, č. 58, č. 76 malo pri jednom z uvedených distraktorov kladnú hodnotu point biserialu, ktorú má mať len správna odpoveď.

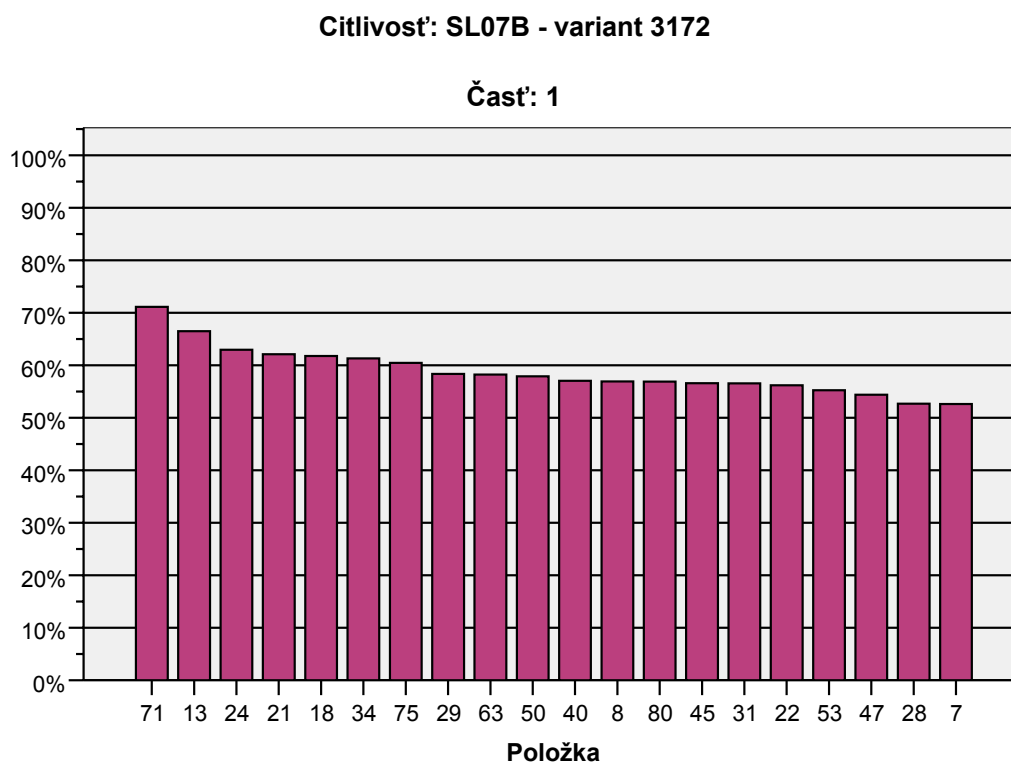
V 6 testových položkách sme zistili, že správna odpoveď mala hodnotu point biserialu menej ako 0,2 čo tiež nie je vhodné, ak sa v teste takéto položky vyskytujú (č. 3, č. 4, č. 19, č. 42, č. 43, č. 76).

Z uvedenej analýzy distraktorov sa 31 položiek zo 40 preukázalo dobrou kvalitou. Ako najproblematickejšie z testových položiek s výberom odpovede ukázali testové položky č. 19, č. 42, č. 43, č. 76.

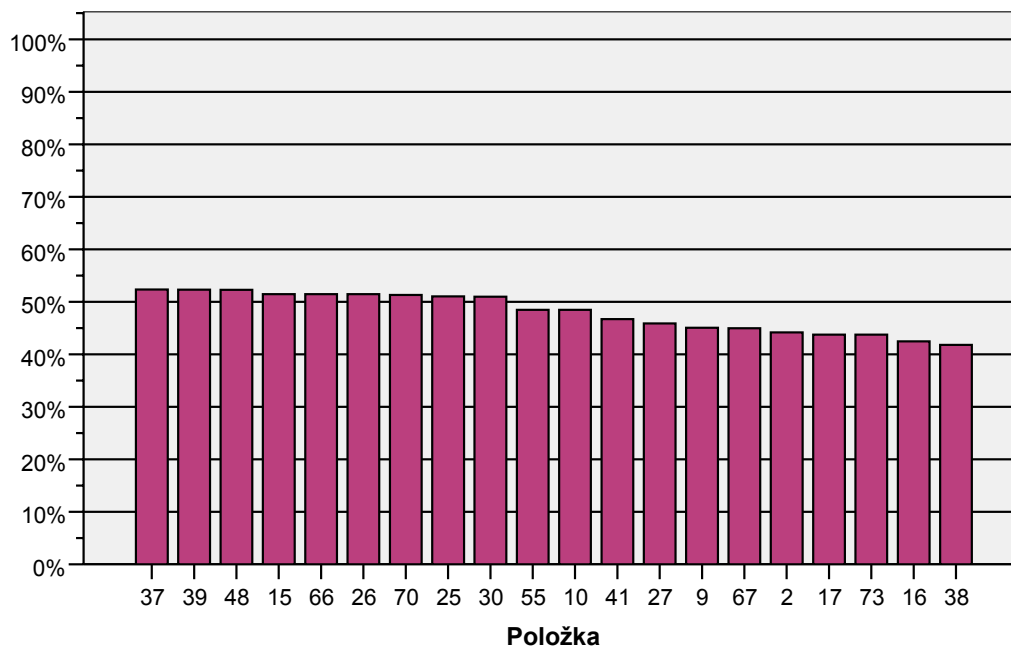
3.5 Citlivosť

V nasledujúcich grafoch sme zobrazili testové položky podľa diskriminačnej sily (citlivosti). Položky sme usporiadali od najcitlivejšej po najmenej citlivú.

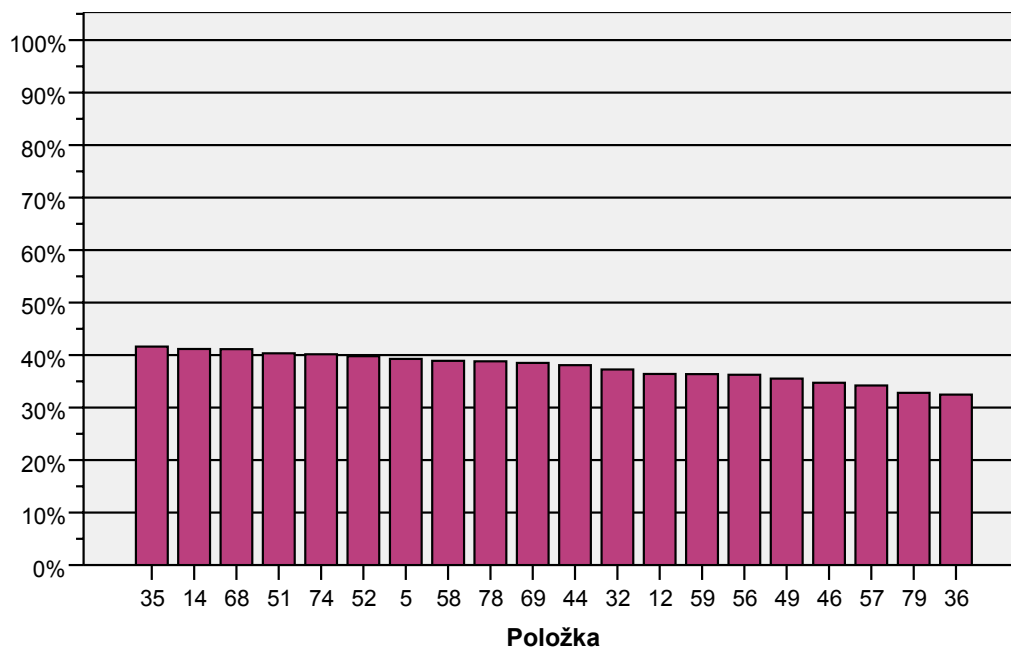
8. graf Citlivosť položiek podľa jednotlivých častí testu



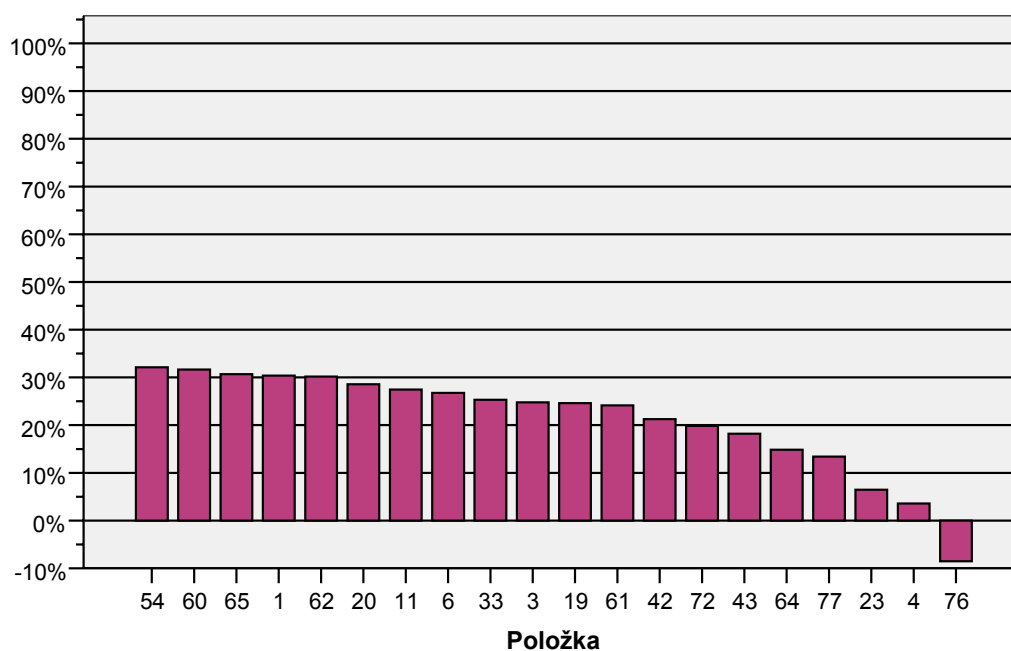
Časť: 2



Časť: 3



Časť: 4



Medzi **najmenej citlivé položky** s citlivosťou pod 20 % patrilo 7 testových položiek, ktoré sme znázornili v grafe - časť 4.

V súlade s predchádzajúcimi analýzami sa položka č. 76 preukázala ako kritická.

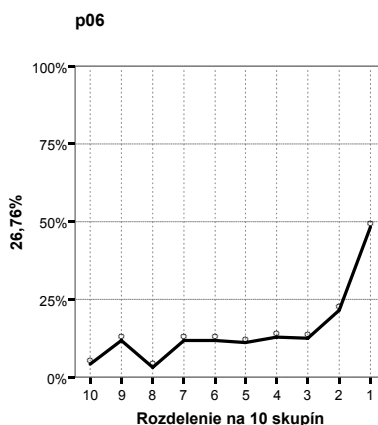
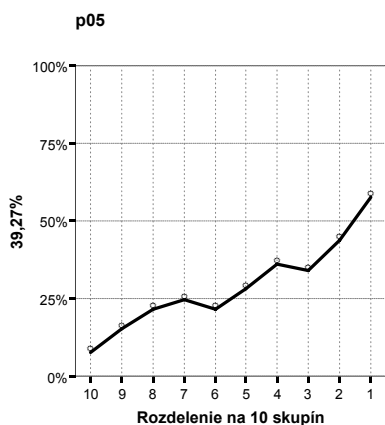
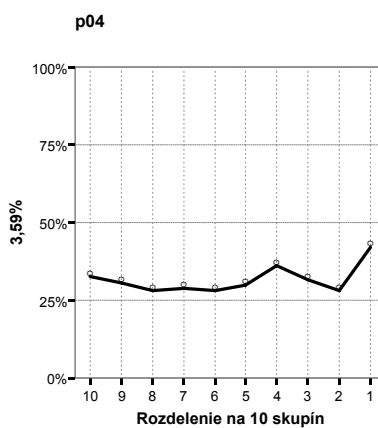
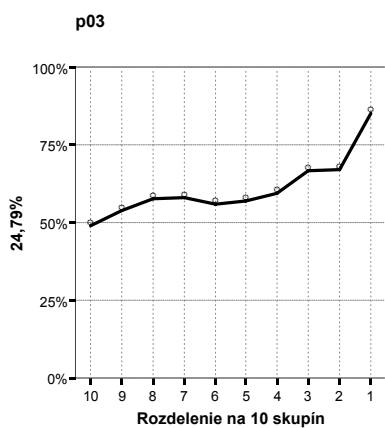
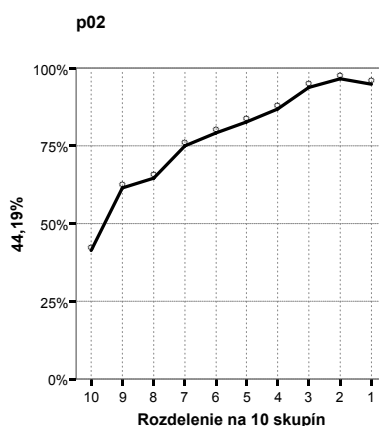
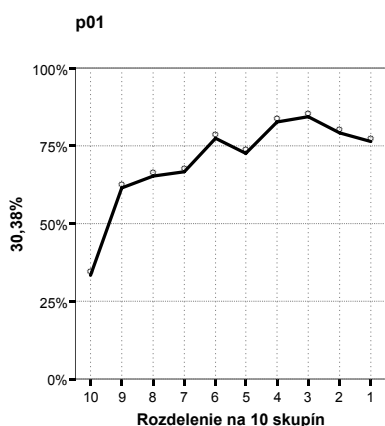
Medzi položky, ktoré mali **najvyššiu diskriminačnú silu** (citlivosť nad 60 %) t.j. veľmi dobre rozlišovali slabých a dobrých žiakov patrilo 7 testových položiek: č. 71, č. 13, č. 24, č. 21, č. 18, č. 34, č. 75.

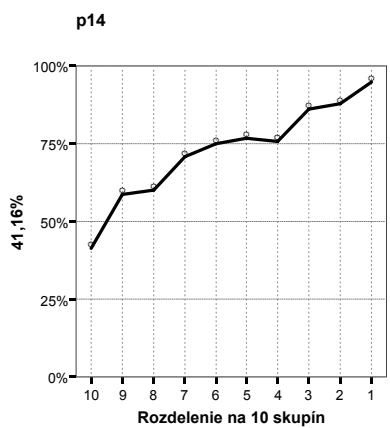
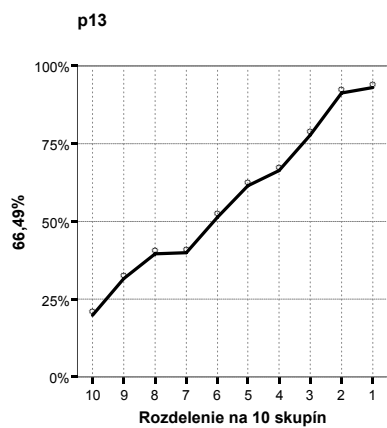
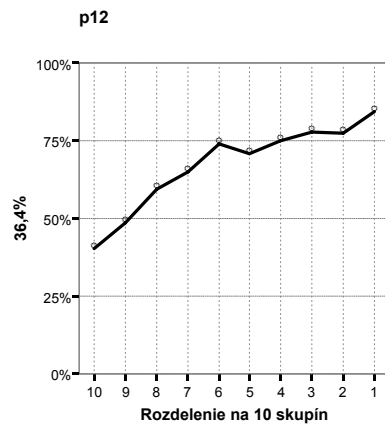
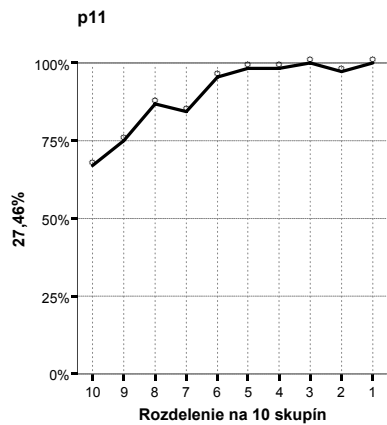
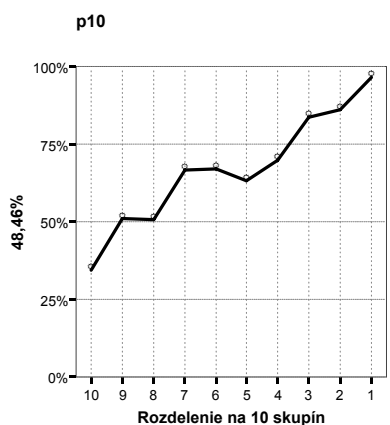
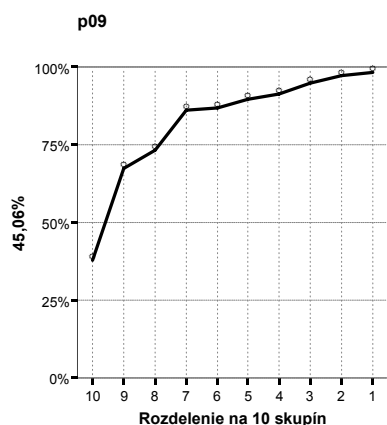
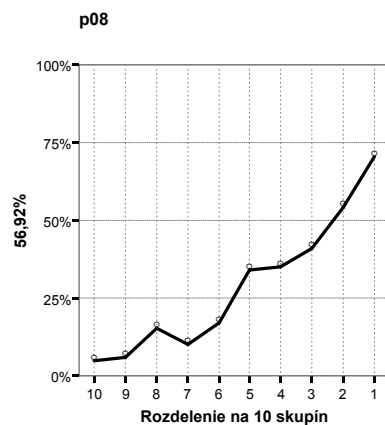
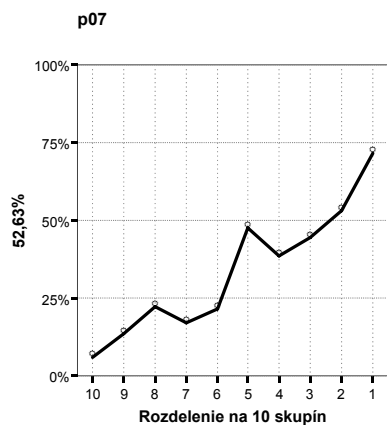
3.6 Distribúcia úspešnosti a citlivosť

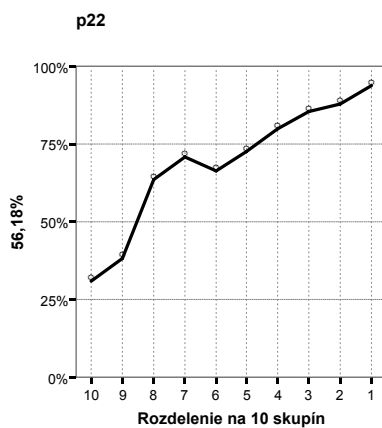
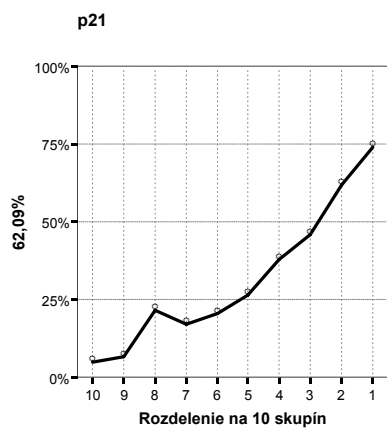
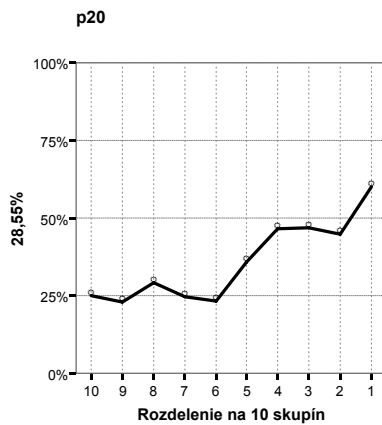
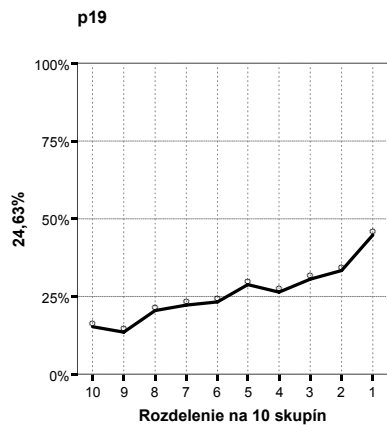
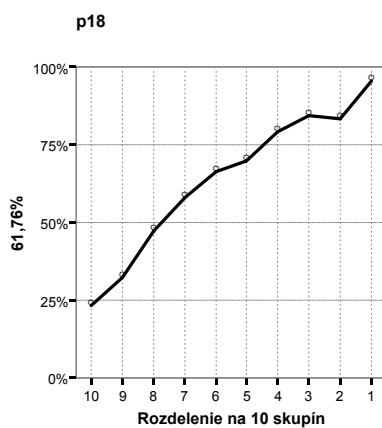
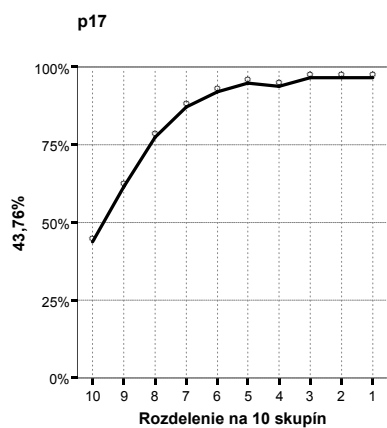
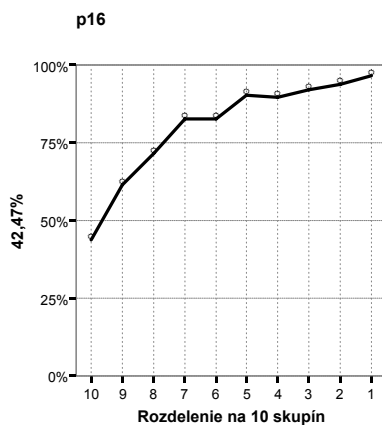
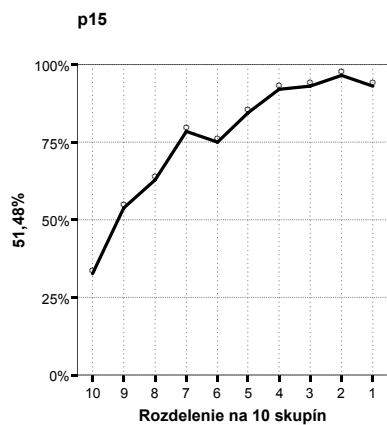
Na x - ovej osi sú žiaci rozdelení podľa úspešnosti v teste do 10 skupín. V prvej skupine (1) sa nachádzajú žiaci s najvyššou úspešnosťou riešenia testu (v %), poslednú skupinu (10) tvoria najmenej úspešní žiaci.

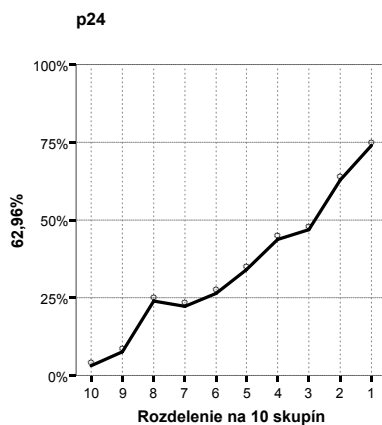
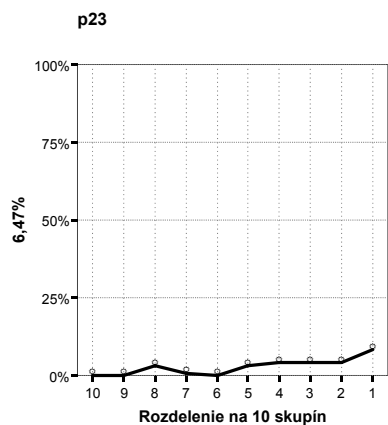
Y - ová os vyjadruje priemernú úspešnosť jednotlivých skupín žiakov. Vľavo vedľa y - ovej osi pri každom grafe je uvedená citlivosť položky (v %).

9. graf Grafy distribúcie úspešnosti

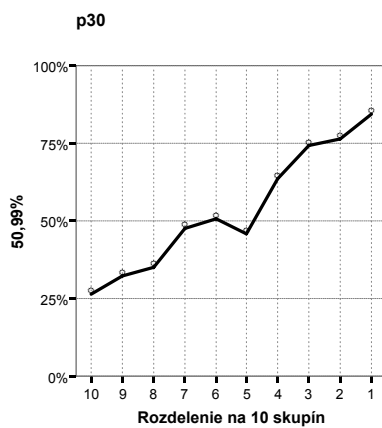
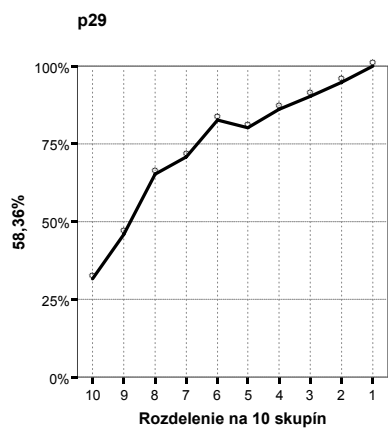
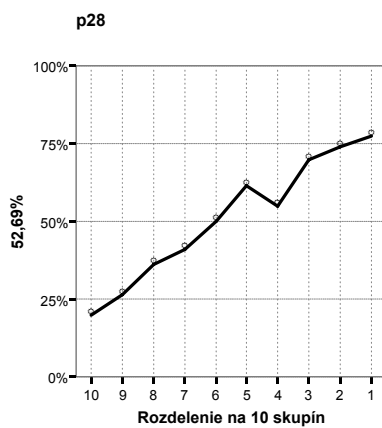
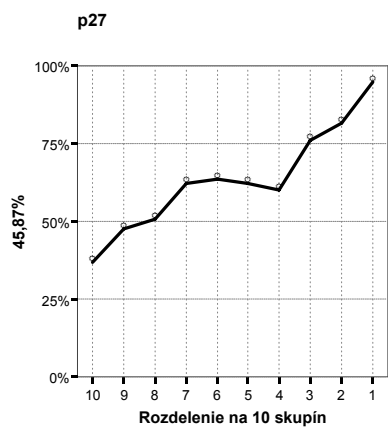
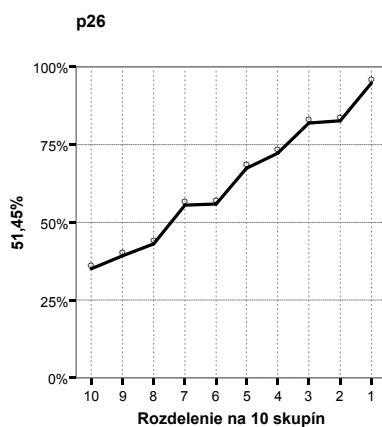
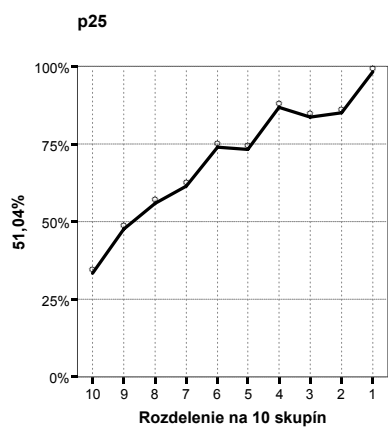


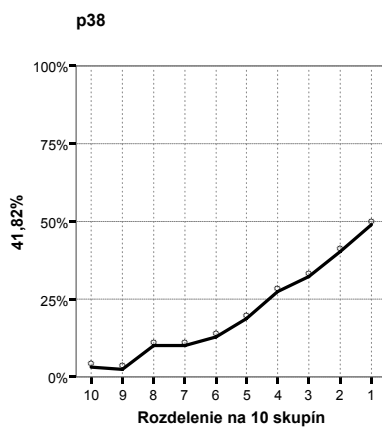
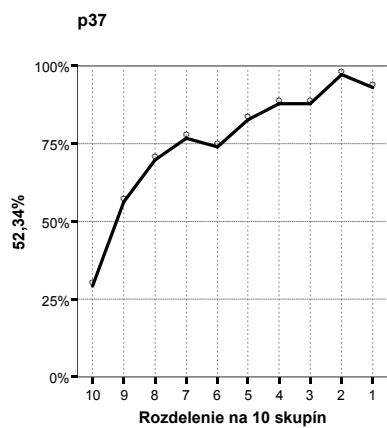
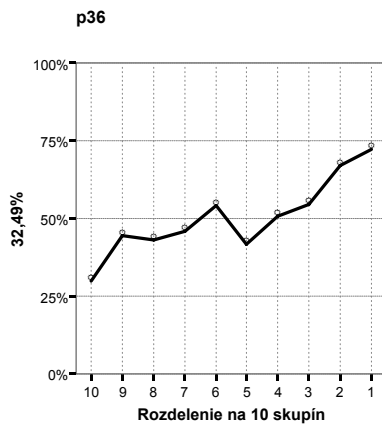
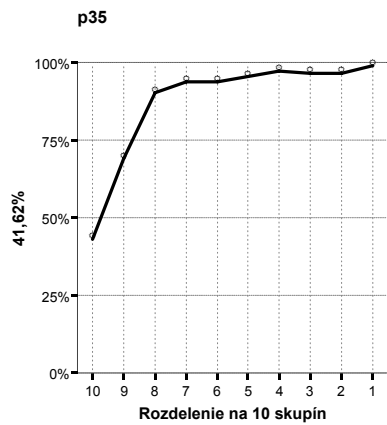
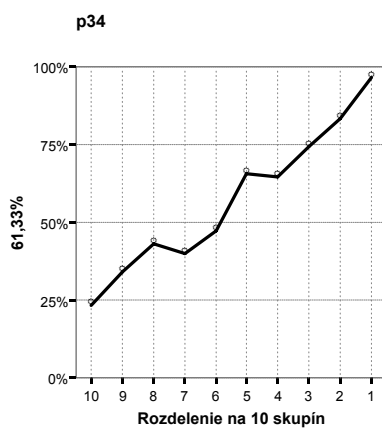
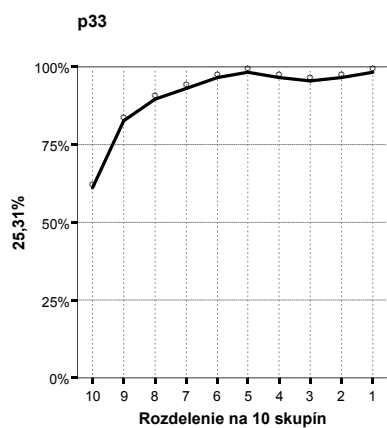
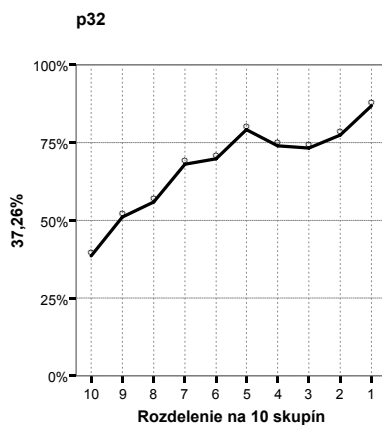
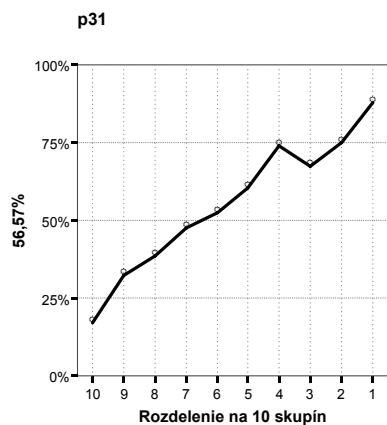


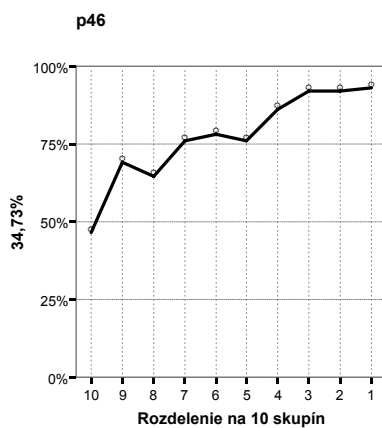
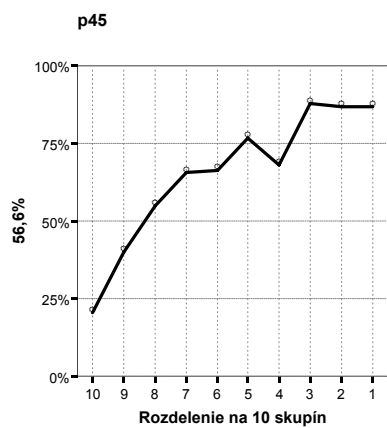
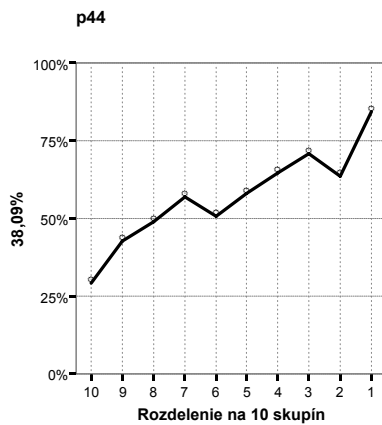
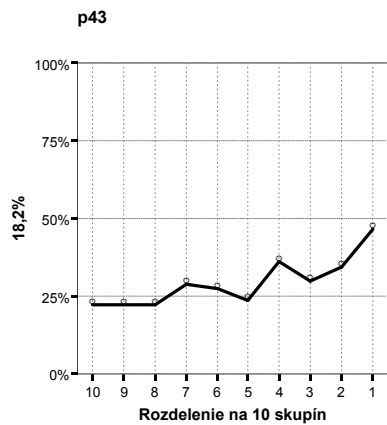
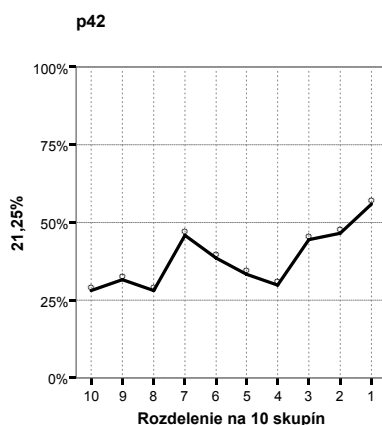
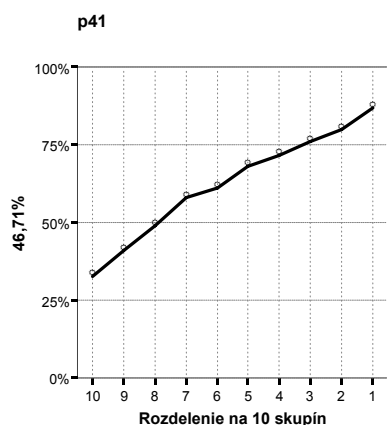
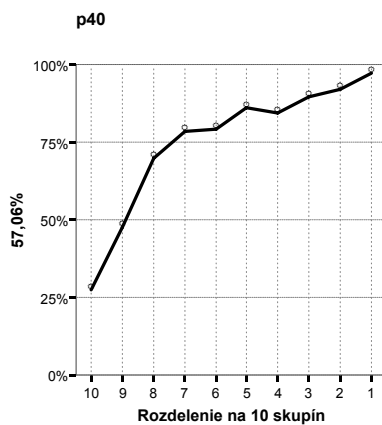
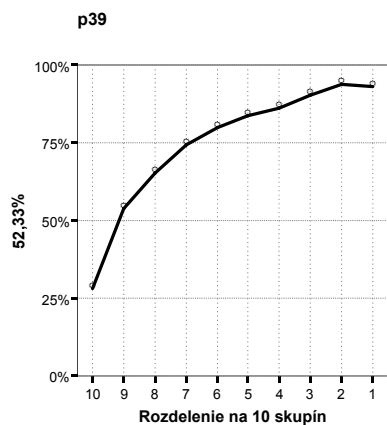


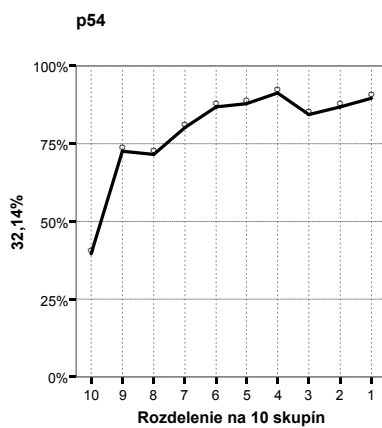
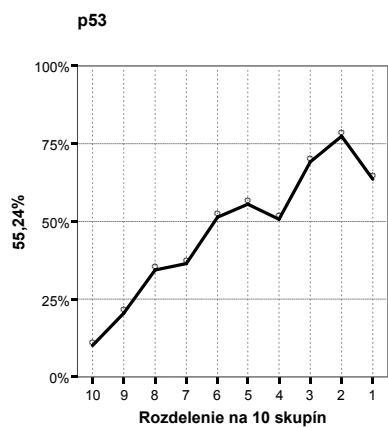
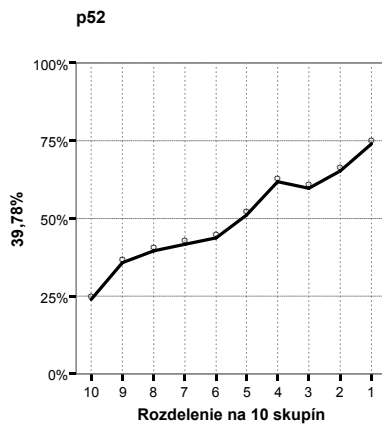
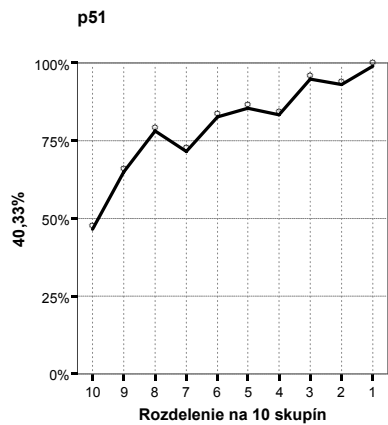
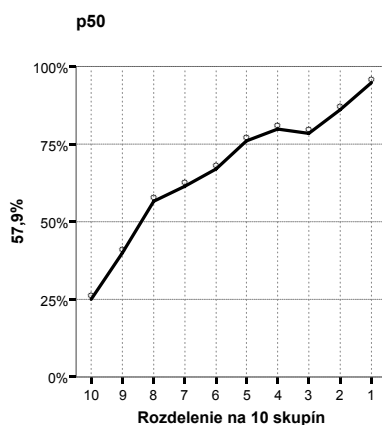
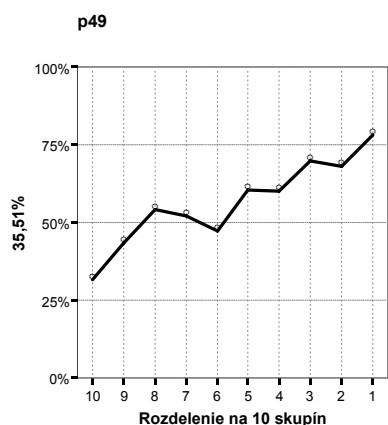
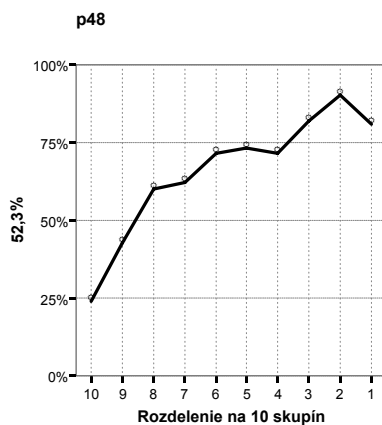
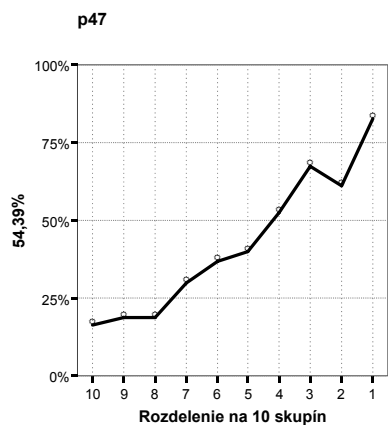


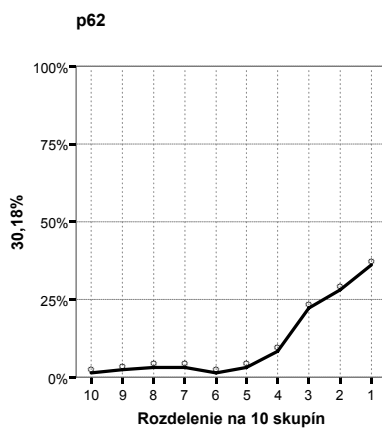
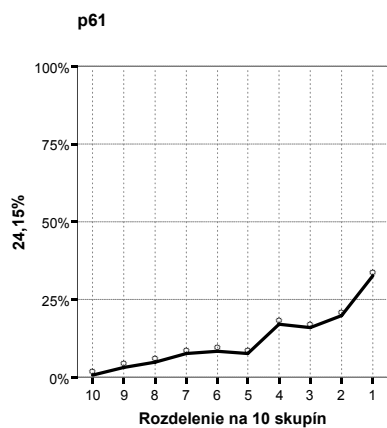
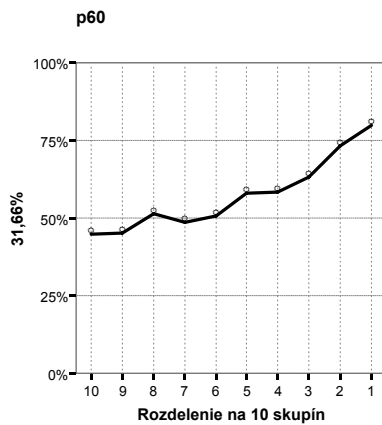
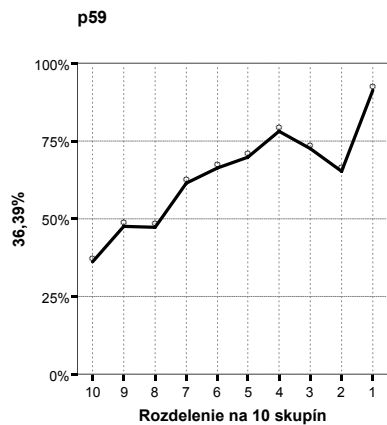
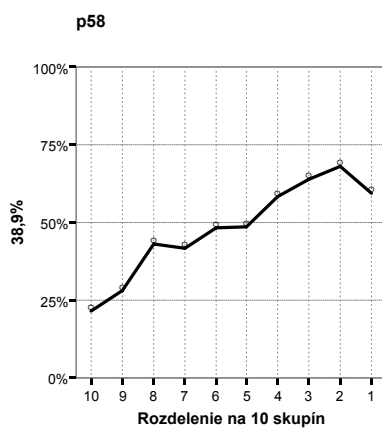
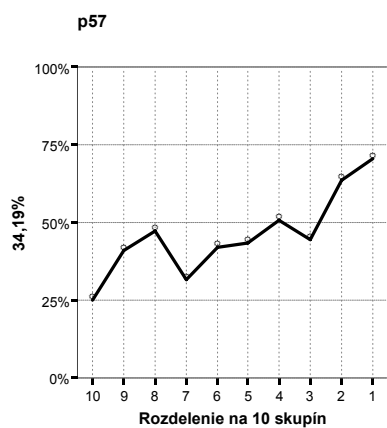
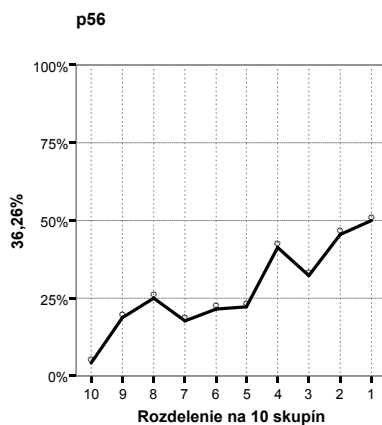
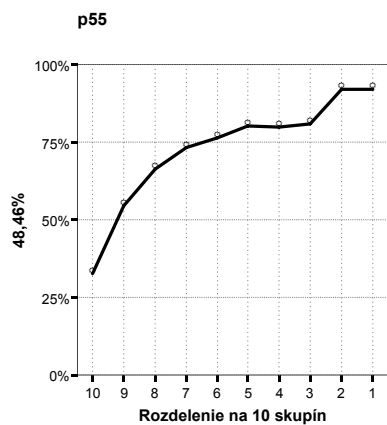
ň

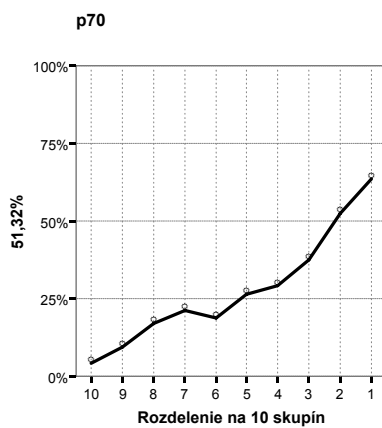
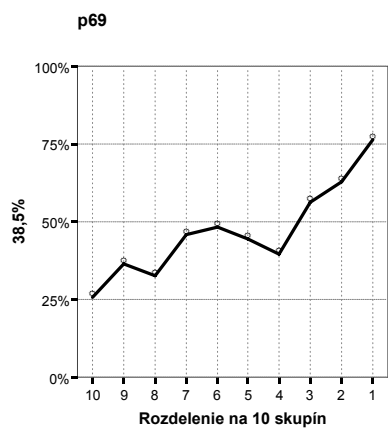
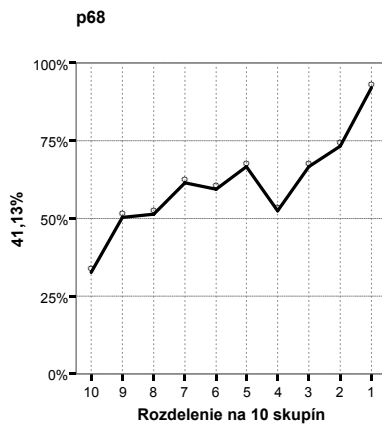
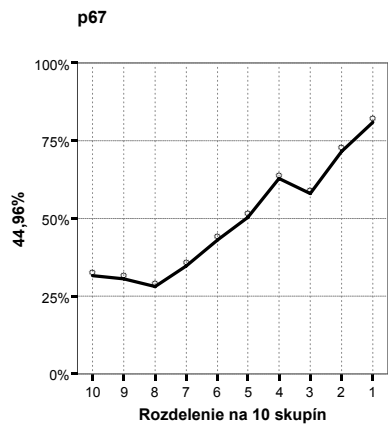
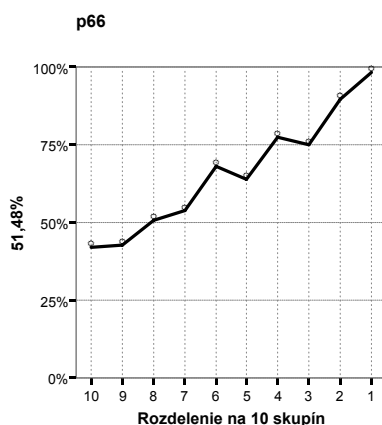
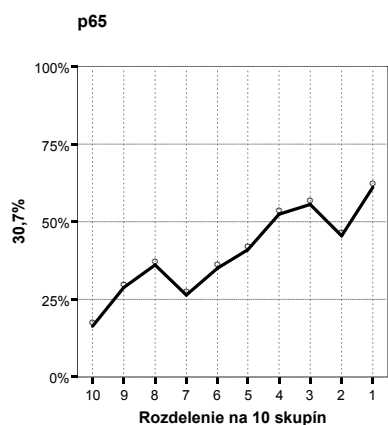
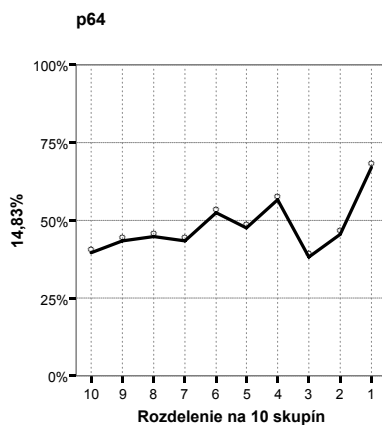
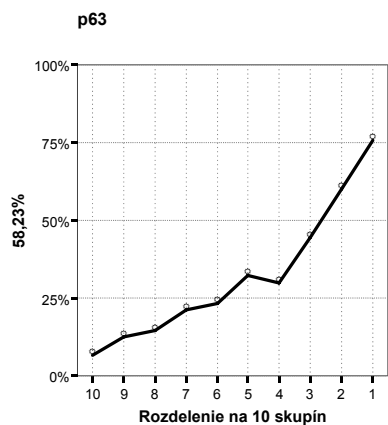


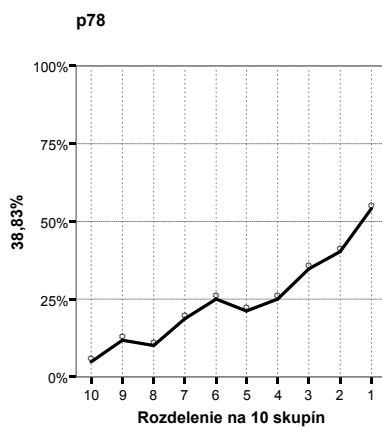
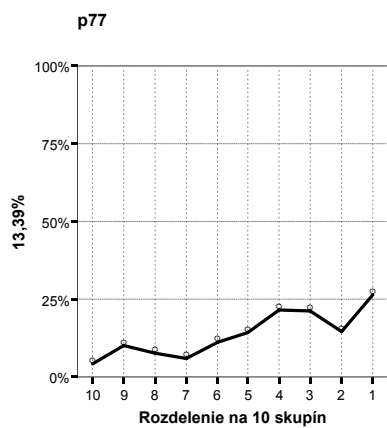
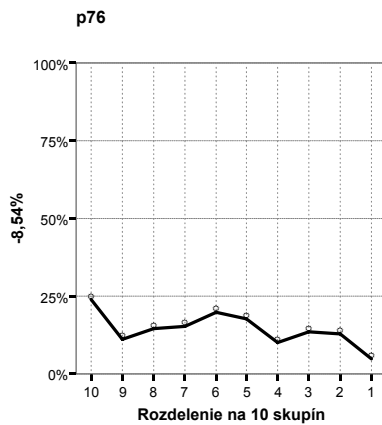
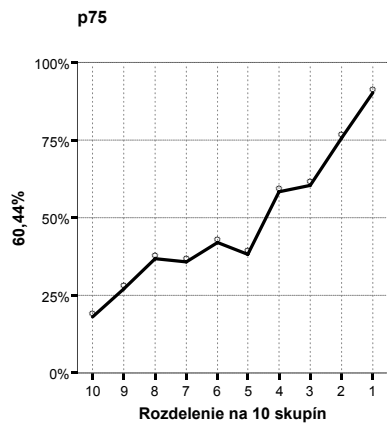
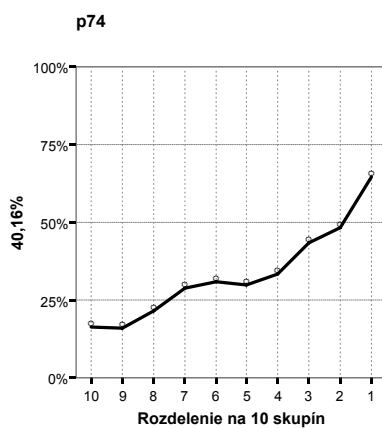
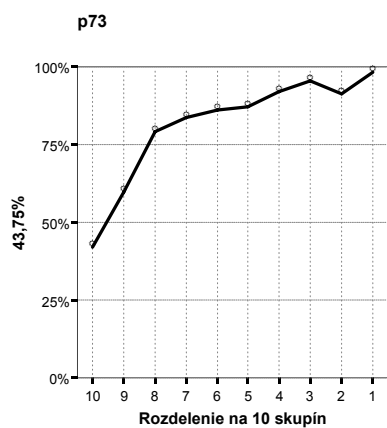
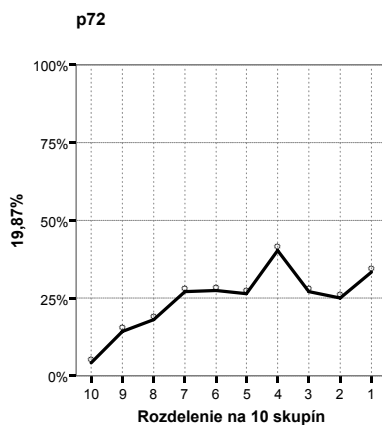
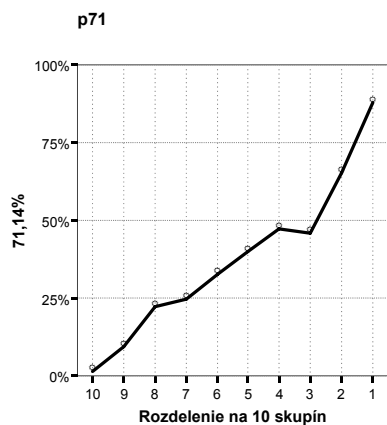


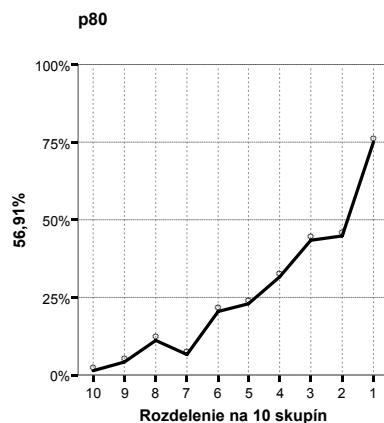
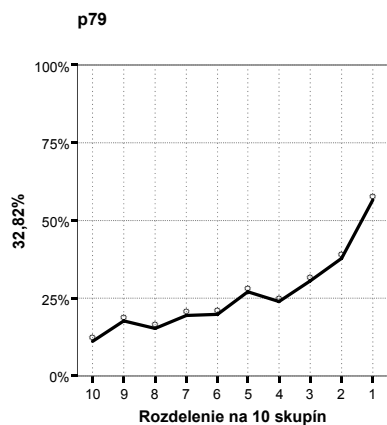












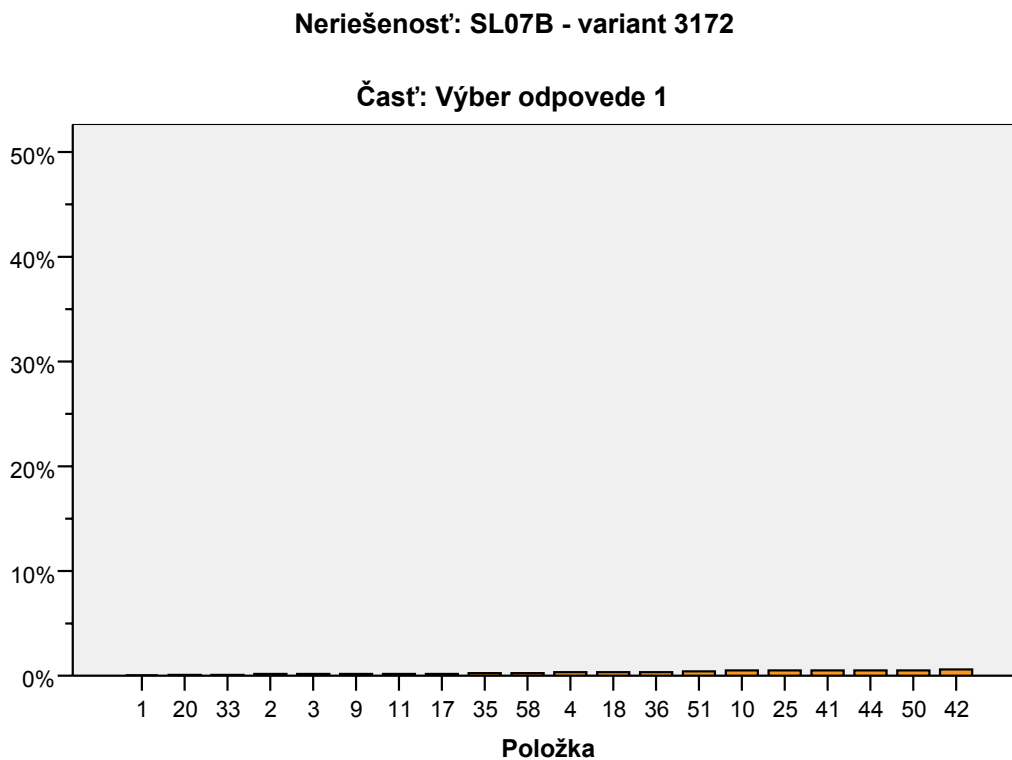
Na grafoch si môžeme všimnúť ako vhodne diskriminovali žiakov napr. položky č. 71 a č. 13 a naopak ako žiakov z jednotlivých skupín nerozlišovali napr. položky č. 4 a č. 23.

V položke č. 76 žiaci s celkovo horšími výsledkami (skupina 10) dosiahli lepšiu priemernú úspešnosť ako žiaci s celkovo najlepšimi výsledkami v teste (skupina 1).

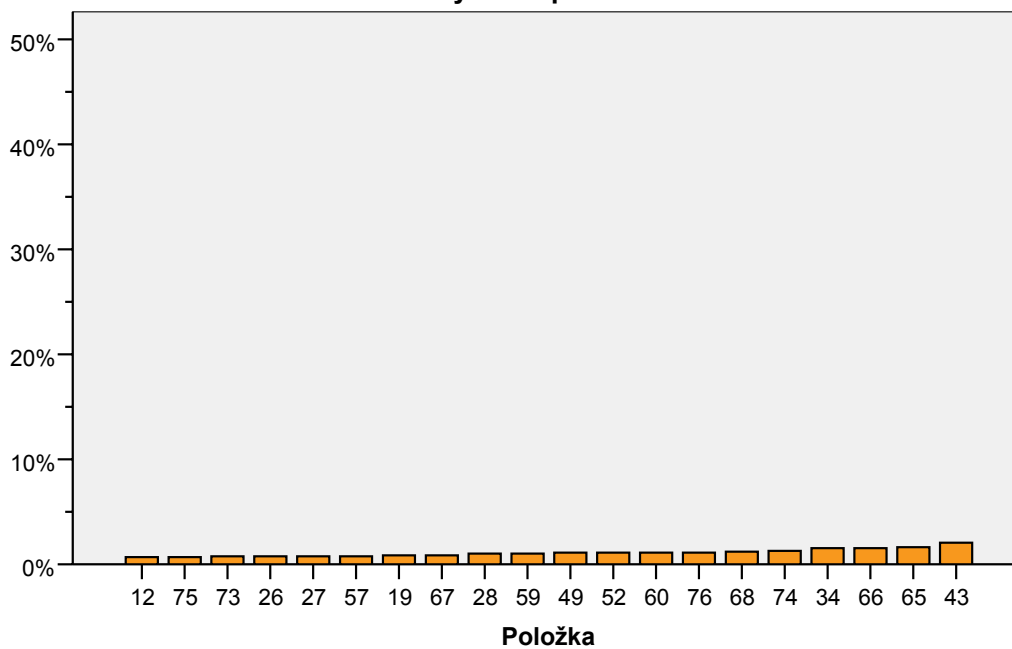
3.7 Neriešenost'

V nasledujúcich grafoch sme usporiadali testové položky s výberom odpovede a s tvorbou krátkej odpovede podľa neriešenosti.

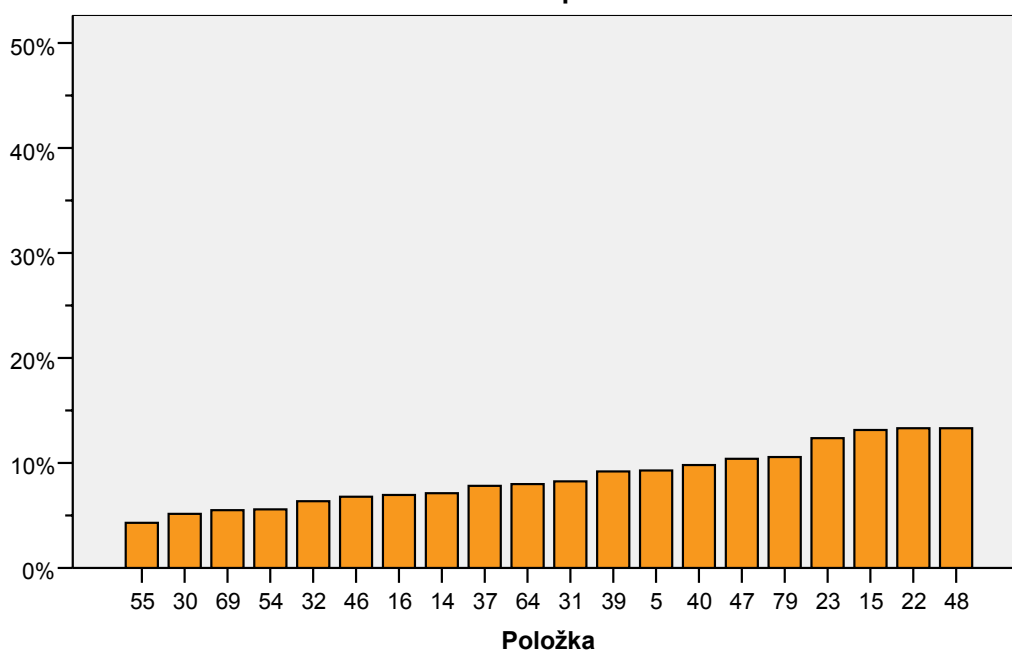
10. graf Testové položky jednotlivých častí testu podľa neriešenosti



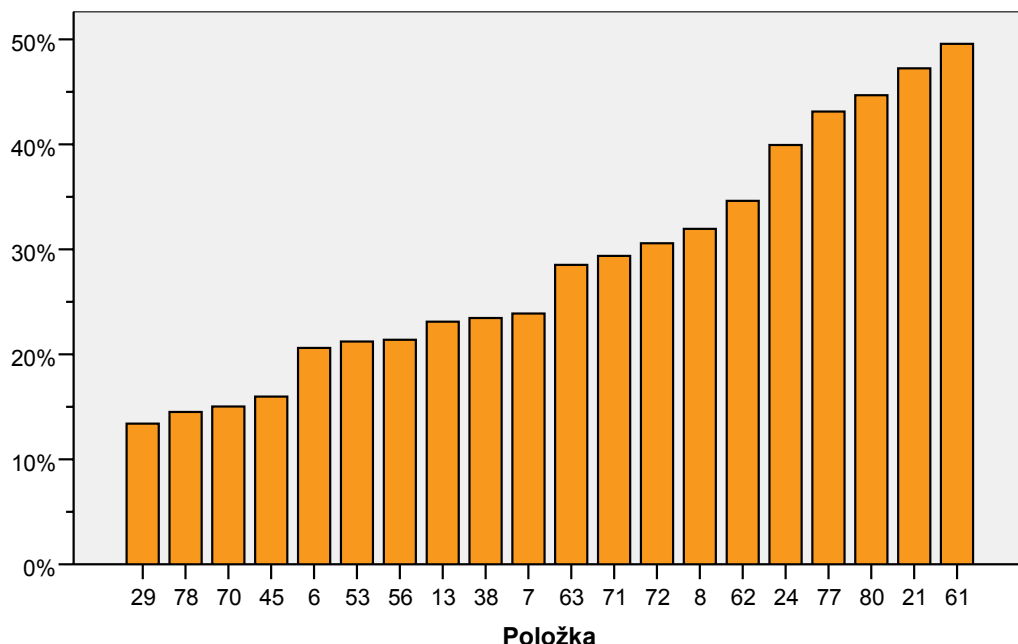
Časť: Výber odpovede 2



Časť: Krátka odpoveď 1



Časť: Krátka odpoveď 2



V teste zo slovenského jazyka a slovenskej literatúry základná úroveň B bolo 26 testových položiek s neriešenosťou viac ako **10 %**. Všetky položky boli s tvorbou krátkej odpovede.

Neriešenosť viac ako 20 % dosiahlo v teste zo slovenského jazyka a slovenskej literatúry základná úroveň B - 16 testových položiek (napr. č. 6, č. 7, č. 13).

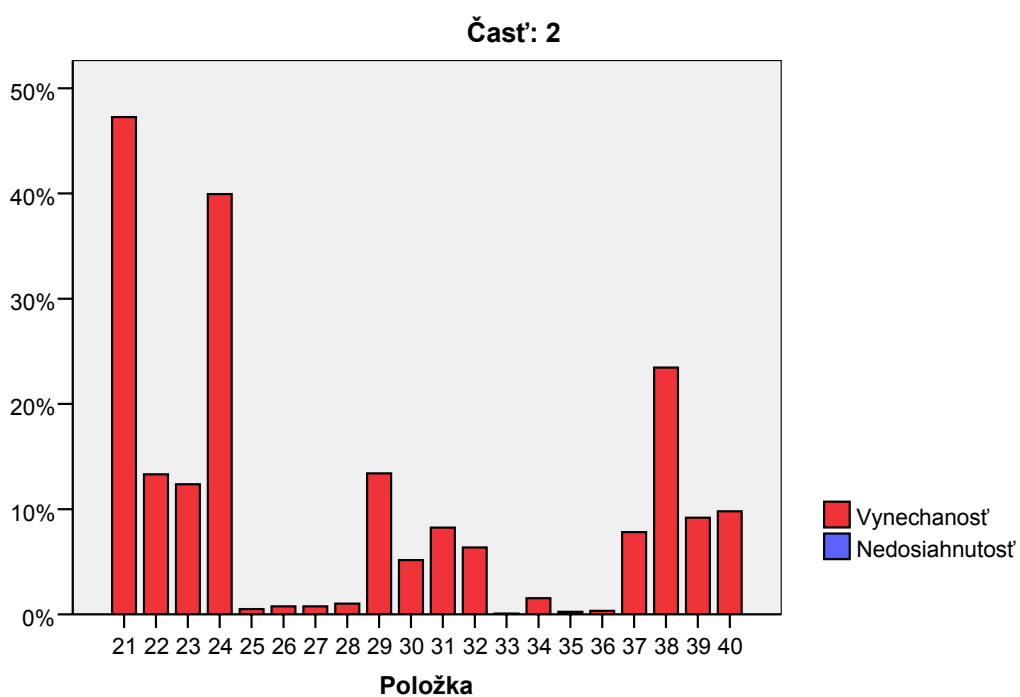
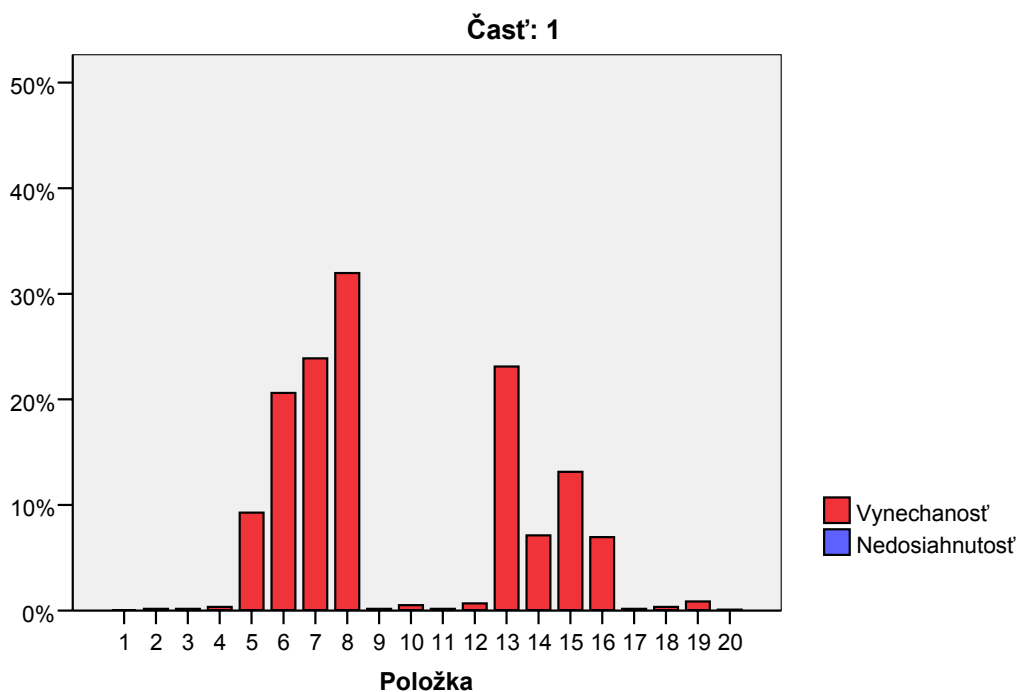
4 testové položky č. 8, č. 24, č. 62 a č. 72 mali neriešenosť viac ako 30 %.
4 testové položky č. 21, č. 61, č. 77 a č. 80 mali neriešenosť viac ako 40 %.

Nedosaiahnutosť 4 testových položiek (č. 77, č. 78, č. 79 a č. 80) prekročila hranicu 3 %, z čoho možno usúdiť, že v teste boli obťažné položky a položky časovo náročnejšie.

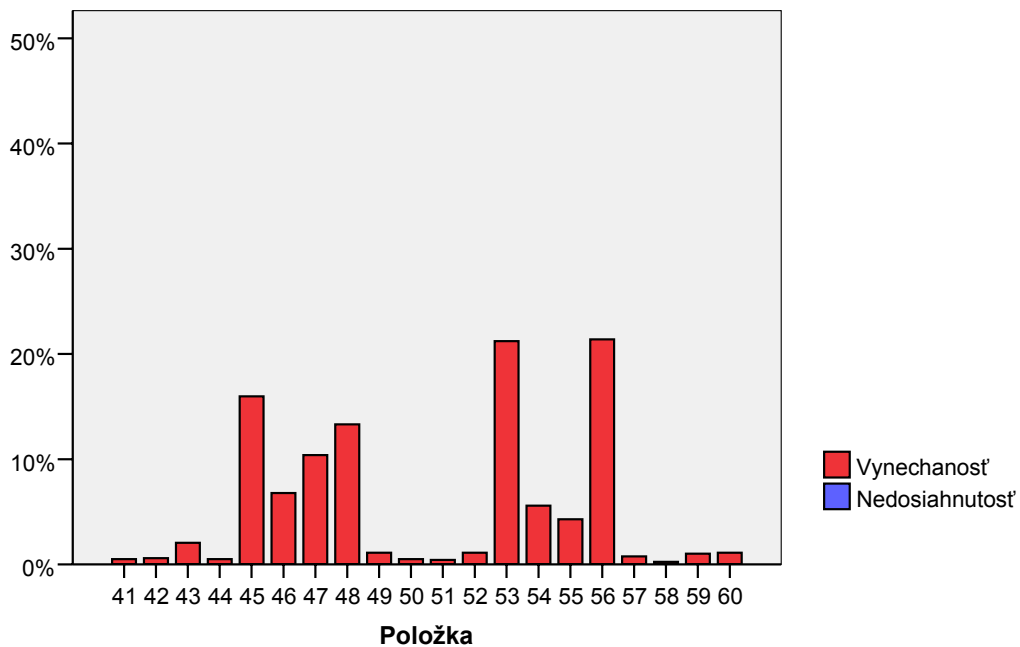
Vynechanosť viac ako 20 % malo 16 testových položiek (prejavil sa vplyv obťažnosti).

11. graf Vynechanosť a nedosiahnutosť položiek v jednotlivých častiach testu

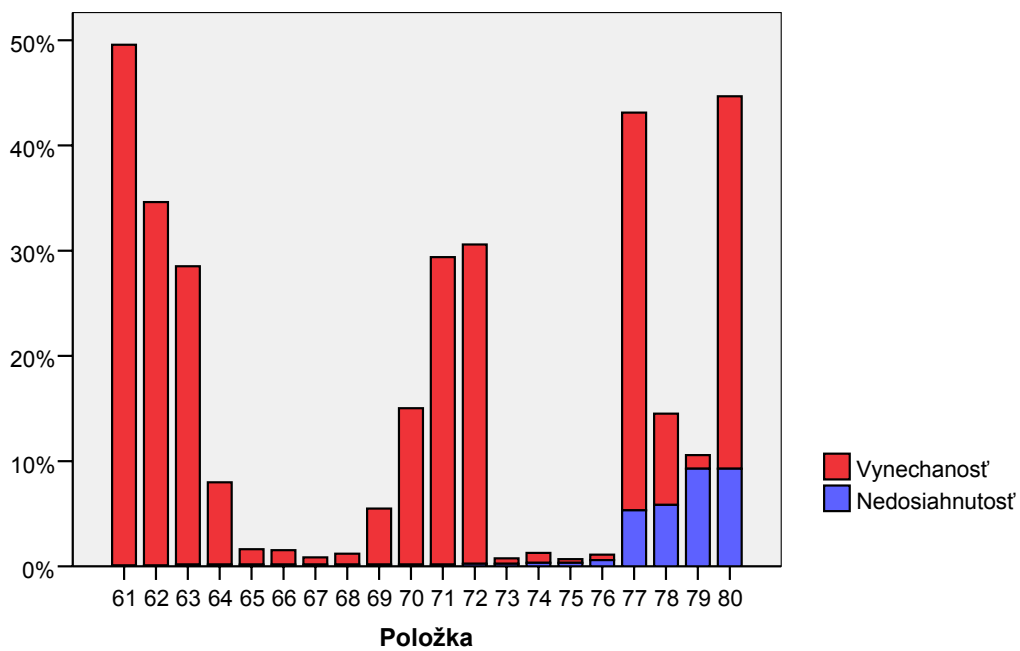
Vynechanosť a nedosiahnutosť: SL07B - variant 3172



Časť: 3



Časť: 4



3.8 Súhrnné charakteristiky položiek

V nasledujúcej tabuľke uvádzame súhrnné charakteristiky jednotlivých položiek v teste. Závažné hodnoty charakteristík sú zvýraznené farebne.

26. tabuľka Súhrnné charakteristiky položiek

Charakteristiky položiek: SL07B - variant 3172

Položka	Obťažnosť	Citlivosť	Nedosiahnutosť	Vynechanosť	Neriešenosť	Korelácia medzi položkou a zvyškom testu
1	29,9	30,4	,00	,00	,00	23,5
2	22,3	44,2	,00	,17	,17	35,7
3	38,9	24,8	,00	,17	,17	13,1
4	68,2	3,6	,00	,34	,34	,4
5	70,9	39,3	,00	9,28	9,28	27,2
6	85,0	26,8	,00	20,62	20,62	24,9
7	66,3	52,6	,00	23,88	23,88	36,7
8	71,0	56,9	,00	31,96	31,96	40,5
9	17,6	45,1	,00	,17	,17	40,6
10	33,0	48,5	,00	,52	,52	33,0
11	9,6	27,5	,00	,17	,17	31,9
12	32,6	36,4	,00	,69	,69	23,9
13	42,7	66,5	,00	23,11	23,11	44,3
14	27,1	41,2	,00	7,13	7,13	30,5
15	23,7	51,5	,00	13,14	13,14	40,1
16	19,4	42,5	,00	6,96	6,96	35,9
17	15,9	43,8	,00	,17	,17	39,4
18	35,9	61,8	,00	,34	,34	43,4
19	74,0	24,6	,00	,86	,86	15,9
20	64,0	28,6	,00	,09	,09	19,0
21	68,2	62,1	,00	47,25	47,25	40,4
22	30,9	56,2	,00	13,32	13,32	37,9
23	97,1	6,5	,00	12,37	12,37	13,0
24	65,4	63,0	,00	39,95	39,95	40,9
25	29,9	51,0	,00	,52	,52	37,9
26	37,1	51,5	,00	,77	,77	35,7
27	36,3	45,9	,00	,77	,77	28,8
28	48,8	52,7	,00	1,03	1,03	31,5
29	25,1	58,4	,00	13,40	13,40	44,0
30	46,1	51,0	,00	5,15	5,15	33,3
31	44,6	56,6	,00	8,25	8,25	37,8
32	32,4	37,3	,00	6,36	6,36	24,6
33	9,1	25,3	,00	,09	,09	30,3
34	42,7	61,3	,00	1,55	1,55	40,2
35	12,4	41,6	,00	,26	,26	41,7
36	49,5	32,5	,00	,34	,34	17,8
37	24,4	52,3	,00	7,82	7,82	39,6
38	79,2	41,8	,00	23,45	23,45	33,5
39	25,0	52,3	,00	9,19	9,19	40,5
40	24,7	57,1	,00	9,79	9,79	43,3

Charakteristiky položiek: SL07B - variant 3172

Položka	Obťažnosť	Citlivosť	Nedosiahnutosť	Vynechanosť	Neriešenosť	Korelácia medzi položkou a zvyškom testu
41	37,5	46,7	,00	,52	,52	30,6
42	61,6	21,3	,00	,60	,60	10,7
43	70,5	18,2	,00	2,06	2,06	10,3
44	42,9	38,1	,00	,52	,52	25,0
45	34,5	56,6	,00	15,98	15,98	39,0
46	22,5	34,7	,00	6,79	6,79	28,8
47	57,5	54,4	,00	10,40	10,40	38,2
48	34,0	52,3	,00	13,32	13,32	35,4
49	43,3	35,5	,00	1,12	1,12	22,0
50	33,3	57,9	,00	,52	,52	39,4
51	19,9	40,3	,00	,43	,43	32,4
52	50,2	39,8	,00	1,12	1,12	26,1
53	52,9	55,2	,00	21,22	21,22	33,3
54	20,8	32,1	,00	5,58	5,58	26,2
55	27,0	48,5	,00	4,30	4,30	33,9
56	72,1	36,3	,00	21,39	21,39	24,3
57	54,0	34,2	,00	,77	,77	18,6
58	51,8	38,9	,00	,26	,26	22,3
59	36,3	36,4	,00	1,03	1,03	26,2
60	42,5	31,7	,00	1,12	1,12	17,8
61	88,1	24,1	,09	49,48	49,57	24,5
62	88,8	30,2	,09	34,54	34,62	31,6
63	67,8	58,2	,17	28,35	28,52	39,4
64	52,0	14,8	,17	7,82	7,99	7,2
65	60,1	30,7	,17	1,46	1,63	22,1
66	33,8	51,5	,17	1,37	1,55	34,1
67	50,7	45,0	,17	,69	,86	29,2
68	39,3	41,1	,17	1,03	1,20	24,3
69	53,0	38,5	,17	5,33	5,50	22,3
70	71,9	51,3	,17	14,86	15,03	34,6
71	62,2	71,1	,17	29,21	29,38	45,8
72	75,5	19,9	,26	30,33	30,58	15,2
73	18,4	43,8	,26	,52	,77	37,3
74	66,6	40,2	,34	,95	1,29	25,5
75	51,5	60,4	,34	,34	,69	36,2
76	85,5	-8,5	,60	,52	1,12	-12,9
77	86,2	13,4	5,33	37,80	43,13	16,8
78	75,3	38,8	5,84	8,68	14,52	29,3
79	73,9	32,8	9,28	1,29	10,57	24,2
80	73,7	56,9	9,28	35,40	44,67	43,9

V poslednom stĺpci sme farebne zvýraznili položky, ktoré sme identifikovali ako problematické z hľadiska štatistickej charakteristiky *korelácia medzi položkou a zvyškom testu* (*P.Bis.*):

- Červenou farbou sme zvýraznili položky, ktoré mali zápornú hodnotu korelácie so zvyškom (napr. položka č. 76).

- **Tehlovou farbou** sme zvýraznili položky, ktoré mali hodnotu korelácie so zvyškom testu $P.Bis.<5$ (napr. položka č. 4).
- **Tmavooranžovou farbou** sme zvýraznili položky, ktoré mali hodnotu korelácie so zvyškom testu $5<P.Bis.<10$ (napr. položka č. 64).
- **Svetlooranžovou farbou** sme zvýraznili položky, ktoré mali hodnotu korelácie so zvyškom testu $10<P.Bis.<15$ (napr. položka č. 42).
- **Žltou farbou** sme zvýraznili položky, ktoré mali hodnotu korelácie so zvyškom testu $15<P.Bis.<20$ (napr. položka č. 57).

V teste sa vyskytla testová položka č. 23 s kritickou obťažnosťou (obťažnosť nad 90 %). 8 testových položiek malo vysokú neriešenosť (neriešenosť viac ako 30 %).

V teste sme identifikovali 2 položky s obťažnosťou menej ako 10 % - testové položky č. 11, č. 33.

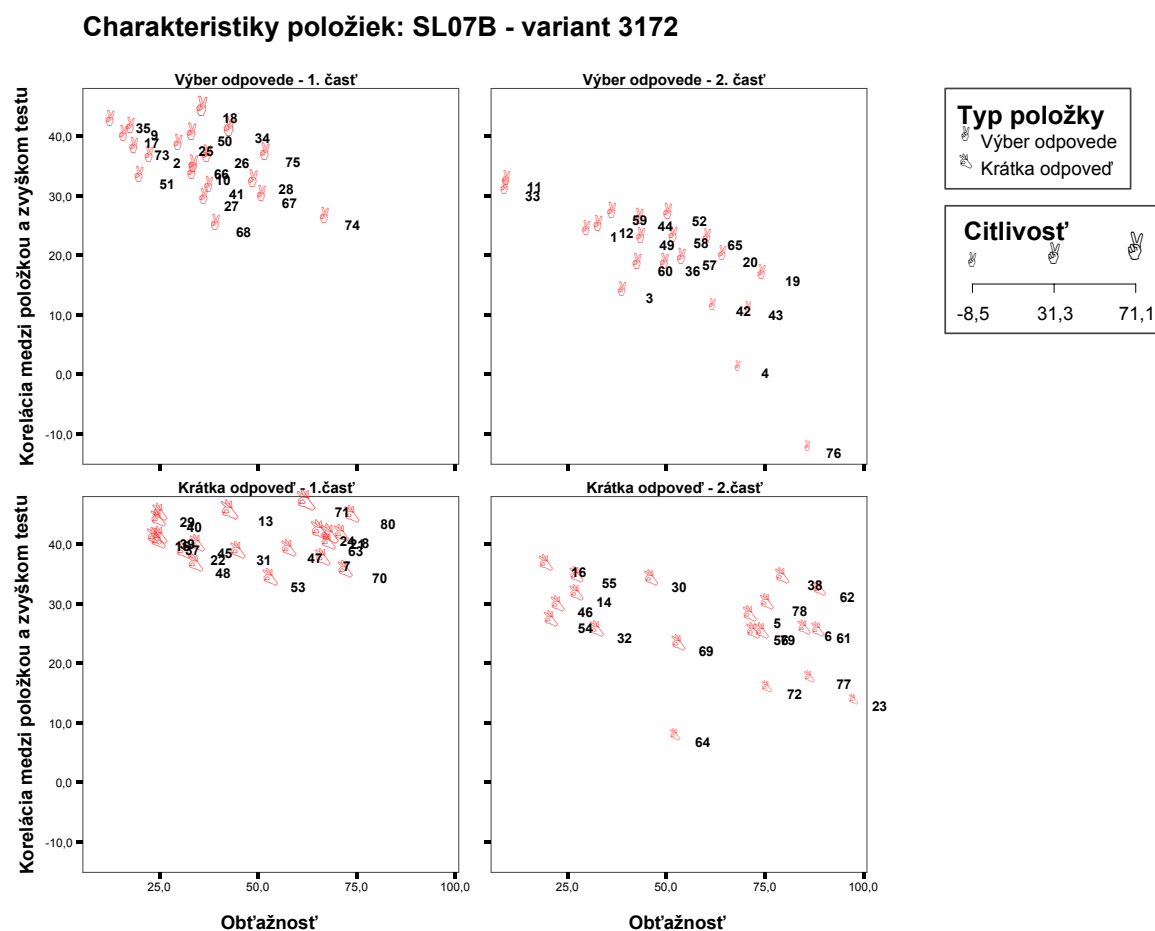
Medzi málo citlivé položky (citlivosť menej ako 20 %) patrilo 7 položiek. V teste sa vyskytovala položka, ktorá mala zápornú citlivosť (č. 76). Táto nízka citlivosť súvisí však s tým, že položka bola ľahká (mala nízku obťažnosť), vedeli ju riešiť dobrí aj slabí žiaci a z tohto dôvodu táto položka medzi žiakmi slabo rozlišovala. Medzi veľmi citlivé položky patrili položky č. 71, č. 13, č. 24, č. 21, č. 18, č. 34, č. 75.

S nízkou citlivosťou súvisí aj nízka hodnota Point Biserial korelácie medzi položkou a zvyškom testu.

Podľa hodnoty korelácie medzi položkou a zvyškom testu sme identifikovali:

- 3 položky s hodnotou menej ako 10
- 4 položky s hodnotou v intervale $10 < P.Bis. < 15$
- 7 položiek s hodnotou v intervale $15 < P.Bis. < 20$

12. graf Súhrnné charakteristiky položiek

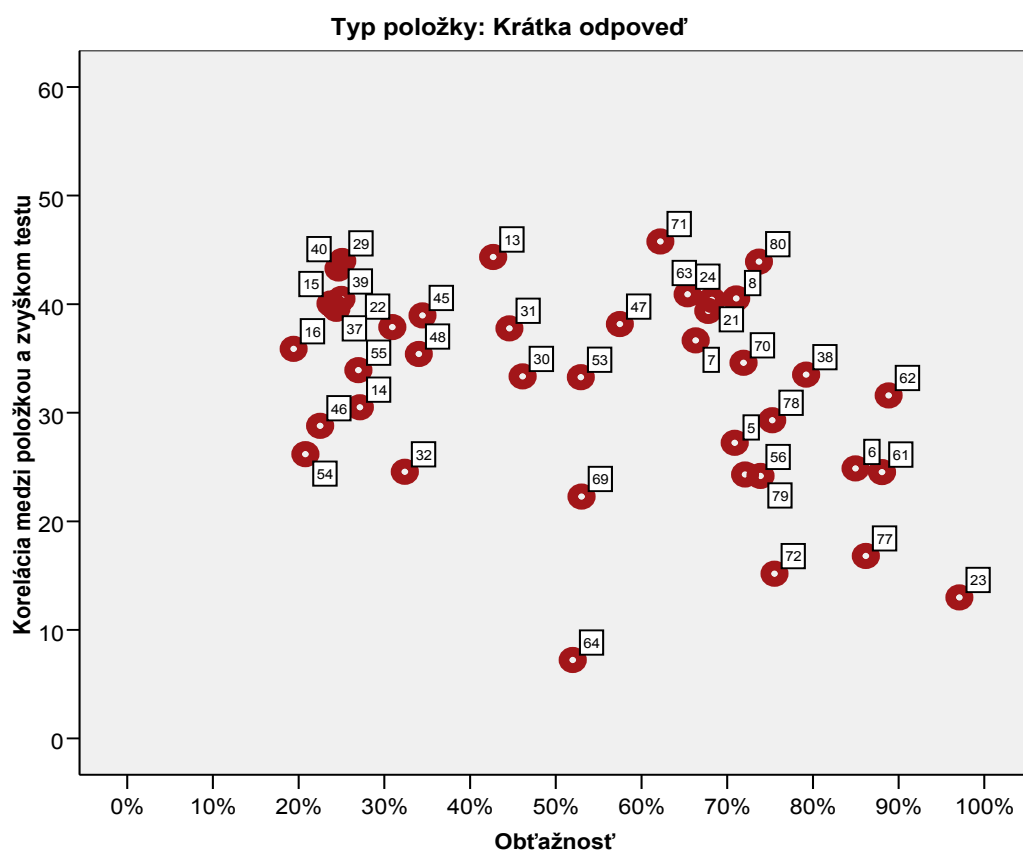
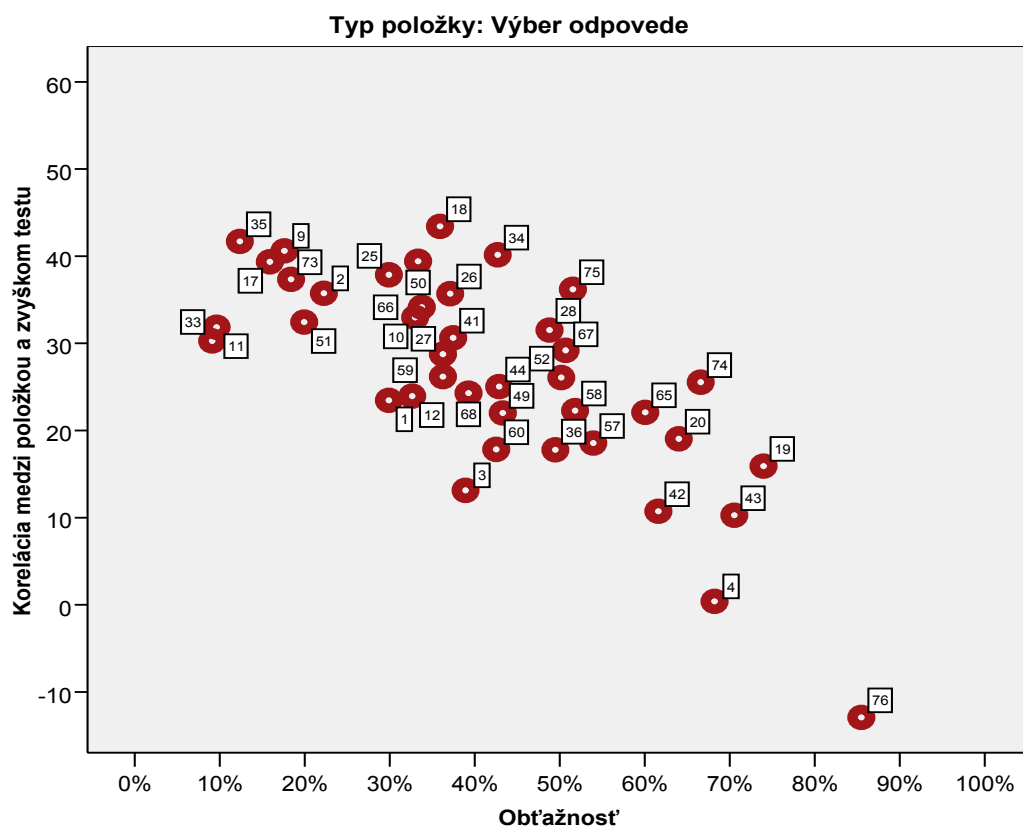


Na základe výsledkov uvedených v 26. tabuľke sme za najproblematickejšie položky v teste označili položku

- č. 4 - Point Biserial 0,4
- č. 23 - obťažnosť 97,1 %, citlivosť 6,5 % a Point Biserial 13,0
- č. 23 - obťažnosť 97,1 %, citlivosť 6,5 % a Point Biserial 13,0
- č. 64 - Point Biserial 7,2
- č. 76 - Point Biserial -12,9
- č. 77 - obťažnosť 86,2 %, citlivosť 13,4 % a Point Biserial 16,8

V nasledujúcom grafe sme znázornili rozdelenie položiek podľa obťažnosti a hodnoty medzipoložkovej korelácie.

13. graf Rozdelenie položiek podľa obťažnosti a medzipoložkovej korelácie



Záver

Test zo slovenského jazyka a slovenskej literatúry základná úroveň B písalo 2311 žiakov zo 70 škôl. Medzi testovanými žiakmi prevládali žiaci z Nitrianskeho kraja (37,4 %). Išlo predovšetkým o žiakov stredných odborných škôl (38,5 %) a žiakov zo štátnych škôl (viac ako 81 %).

Tento test si zvolilo viac chlapcov (50,6 %) ako dievčat. Medzi testovanými žiakmi bolo 34,2 % žiakov, ktorí mali na polročnom vysvedčení zo slovenského jazyka a slovenskej literatúry v 4. ročníku známku dobrý (3).

Priemerná úspešnosť v teste zo slovenského jazyka a slovenskej literatúry úroveň B bola 52,0 %. Hranicu priemernej úspešnosti 33 % nedosiahlo 244 žiakov, čo bolo viac ako 10 % testovaných žiakov.

Žiaci, ktorí písali variant testu č. 3172 dosiahli priemernú úspešnosť 52,3 % a žiaci, ktorí písali variant č. 3180 dosiahli priemernú úspešnosť 51,7 %. Varianty testu zo slovenského jazyka a slovenskej literatúry základná úroveň B boli z hľadiska obťažnosti porovnateľné.

Žiaci gymnázií dosiahli pri riešení testových položiek priemernú úspešnosť 57,7 %.

Medzi výsledkami chlapcov (priemerná úspešnosť 49,1 %) a dievčat (priemerná úspešnosť 55,0 %) sme nezistili vecne významné rozdiely.

Test zo slovenského jazyka a slovenskej literatúry základná úroveň B mal celkovo veľmi dobrú reliabilitu ($KR-20 = 0,891$).

Na základe položkovej analýzy môžeme povedať, že v teste bolo 36 testových položiek s obťažnosťou viac ako 50 %. Najobťažnejšia bola testová položka č. 23, naopak najľahšia bola testová položka č. 33. Najvyššiu diskriminačnú silu mala testová položka č. 71, najnižšiu diskriminačnú silu mala testová položka č. 76. Najväčšiu vynechanosť mala testová položka č. 61.

Test obsahoval 8 položiek s vysokou neriešenosťou, ktoré boli pre žiakov obťažné a žiaci ich vynechávali. Vyskytla sa aj položka s kritickou obťažnosťou (č. 23). V teste sa nachádzalo 10 % ľahkých položiek a 17,5 % testových položiek veľmi málo korelovalo so zvyškom testu. Na základe tejto skutočnosti odporúčame primerane vyvážiť obťažnosť položiek v budúcich testoch, podrobne analyzovať položky, ktoré žiaci vynechávali. Tvorcom položiek a zostavovateľom testu odporúčame, aby v budúcnosti viac zvažili obťažnosť testových položiek, viac sa venovali tvorbe distraktorov.

PRÍLOHA

Príloha A Prepojenie variantov testu

3 172	3 180	3 172	3 180	3 172	3 180	3 172	3 180	3 172	3 180
Poradové číslo položky		Poradové číslo položky		Poradové číslo položky		Poradové číslo položky		Poradové číslo položky	
1	49	17	65	33	1	49	17	65	33
2	50	18	66	34	2	50	18	66	34
3	51	19	67	35	3	51	19	67	35
4	52	20	68	36	4	52	20	68	36
5	53	21	69	37	5	53	21	69	37
6	54	22	70	38	6	54	22	70	38
7	55	23	71	39	7	55	23	71	39
8	56	24	72	40	8	56	24	72	40
9	57	25	73	41	9	57	25	73	41
10	58	26	74	42	10	58	26	74	42
11	59	27	75	43	11	59	27	75	43
12	60	28	76	44	12	60	28	76	44
13	61	29	77	45	13	61	29	77	45
14	62	30	78	46	14	62	30	78	46
15	63	31	79	47	15	63	31	79	47
16	64	32	80	48	16	64	32	80	48

Príloha B Kľúč správnych odpovedí

Poradové číslo položky	3172	3180	Poradové číslo položky	3172	3180
1	B	C	41	A	C
2	D	D	42	C	C
3	C	A	43	C	D
4	A	A	44	A	B
9	C	A	49	C	B
10	C	C	50	B	D
11	D	C	51	A	C
12	C	A	52	B	A
17	B	C	57	D	C
18	A	B	58	A	C
19	C	A	59	A	D
20	A	B	60	B	C
25	C	D	65	D	B
26	B	A	66	A	A
27	A	A	67	D	C
28	D	B	68	D	A
33	C	D	73	C	C
34	D	A	74	C	B
35	A	D	75	D	A
36	A	D	76	B	D

Číslo úlohy	Úroveň B
	test 3172
05	dvojbodka a úvodzovky
06	od, od kriku
07	hovorový, pre hovorový
08	krútiť sa
13	je
14	sokol / let
15	dierka / dieročka
16	obidve / obe
21	lexikológia / náuka o slovnej zásobe / náuka o slove
22	Ľudovít Štúr / Ľ. Štúr / Štúr
23	zmätie
24	pasívna
29	príchod
30	ma / ťa / ho / ju / jeho
31	jedz (a) hádž
32	buk / ryba / rybička / repa / orech
37	pôžitok
38	citoslovce (a) časťica / citoslovce (a) časťica (a) citoslovce
39	umenia / umenie
40	Boh / boh
45	ženský / ženský rod / rod ženský
46	nejestvuje
47	hladnému / lačnému
48	diéty
53	publicistický
54	prvý (raz)
55	Európa / v Európe, na kontinente Európa, na európskom kontinente
56	cenu / ohodnotenie / vyznamenanie, odmenu
61	diagnostické
62	termíny
63	boli (a) ospravedlnili
64	päť / 5
69	tridsiatych / v tridsiatych
70	J. Jesenský, B. Slančíková – Timrava, M. Rázus
71	Koľko chýbalo / koľko chýbalo
72	opatrne, bojazlivo, neisto, ticho, úchytom
77	rôznobežky
78	Spojené štáty americké
79	Ukrajinci
80	(že) aj keď, i keď, napriek tomu

Príloha C Test SL07B variant 3172



MINISTERSTVO ŠKOLSTVA SLOVENSKEJ REPUBLIKY

STROMOVÁ 1, 813 30 BRATISLAVA

GENERÁLNA SKÚŠKA 2007

EXTERNÁ ČASŤ

**SLOVENSKÝ JAZYK
A SLOVENSKÁ LITERATÚRA**

úroveň **B**

kód testu: **3172**

**NEOTVÁRAJTE, POČKAJTE NA POKYN!
PREČÍTAJTE SI NAJPRV POKYNY K TESTU!**

- Test obsahuje **80 úloh**.
- Na vypracovanie testu budete mať **120 minút**.
- V teste sa stretnete s dvoma typmi úloh:
 - pri úlohách s výberom odpovede vyberte správnu odpoveď spomedzi niekoľkých ponúkaných možností, z ktorých je vždy správna iba jedna. Správnu odpoveď zaznačte krížikom do príslušného políčka odpoveďového hárka označeného piktogramom **✕**.
 - pri úlohách s krátkou odpoveďou, ktorú tvorí jedno či niekoľko slov, píšete do príslušného poľa odpoveďového hárka označeného piktogramom **✍**.
- Píšete čitateľne. Pri použití *tlačeného písma* rozlišujte *veľké* a *malé* písmená.
- Na začiatku každej časti testu sa z inštrukcií dozviete, ktorý odpoveďový hárok máte použiť.
- Pri práci smiete používať iba pero s čiernou alebo modrou náplňou. Nesmiete používať zošity, slovníky, učebnice ani inú literatúru.
- Poznámky si robte na pomocný papier. Na obsah pomocného papiera sa pri hodnotení neprihliada.
- **Podrobnejšie pokyny na vyplňovanie odpoveďového hárka sú na poslednej strane testu. Prečítajte si ich.**
- Pracujte rýchlo, ale sústreďte sa.

Želáme vám veľa úspechov!
Začnite pracovať, až keď dostanete pokyn!

Ukážka č. 1
Ján Kalinčiak – Reštavrícia
(úryvok)

Matiášovi sa už hlava krútila od kriku na dvore, vystrčil teda hlavu von oknom a zahromžil na deti: „Nuž, ale mlčíte, vy fagani, strela jasná kopasná! Však vás ja naučím po kostole hvízdať, bodaj vás porantalo!“ Vtom ale zahliadne dvoch známych pánov bratov, Petra Barinu a Pavla Orišku do dvora vchádzať a si cez háved' detí cestu kliesniť, rozradovaný nad týmto prípadom obrátil sa nazad do izby i prudko preriekol svojej návšteve: „Počúvajte, Martinko, vidíte, tu prichádzajú ku mne páni, bezpochyby majú so mnou vážne veci vyjednávať, a tak chodte domov, teraz nemám čas – a dlh zaplatím, ako len možno bude najskorej.

Pre úlohy 01 – 04 použite odpoveďový hárok s piktogramom ✘.

- 01** Ktoré z nasledujúcich tvrdení vyplýva z ukážky č.1?
 (A) Matiáš už mal všetky dlhy splatené.
 (B) Deti Matiáša rušili.
 (C) Matiáša návšteva nepríjemne prekvapila.
 (D) Matiáš stál na dvore.
- 02** V ktorej možnosti je správne uvedený význam frazeologickej jednotky *ja vás naučím po kostole hvízdať*?
 (A) naučím vás písať
 (B) naučím vás spievať
 (C) naučím vás modliť sa
 (D) naučím vás poslúchať
- 03** Do ktorého literárneho obdobia sa zaraďuje tvorba Jána Kalinčiaka?
 (A) Do humanizmu.
 (B) Do naturalizmu.
 (C) Do romantizmu.
 (D) Do neorealizmu.
- 04** Ktoré z uvedených slovných spojení nie je frazeologizmom?
 (A) má o 2 kolieska menej
 (B) vyhod' si to z hlavy
 (C) hádzať hrach na stenu
 (D) byť jednou nohou v hrobe

Pre úlohy 05 – 08 použite odpoveďový hárok s piktogramom ✎ .

- 05** Napíšte názvy interpunkčných znamienok, ktoré sa nachádzajú medzi slovami *návšteve*: „*Počúvajte...*“ v poslednom súvetí ukážky č.1.
- 06** Z vety *Matiášovi sa hlava krútila od kriku na dvore* vypíšte to slovo, v ktorom dochádza k znelostnej asimilácii (spodobovaniu).
- 07** Pre ktorý jazykový štýl sú príznačné slová ako napr. *fagani, porantalo ho*?
- 08** V prvej vete ukážky č. 1 nájdite zvrtné sloveso a napíšte ho v neurčitku.

Ukážka č. 2
Andrej Sládkovič – Detvan
(úryvok)

*Nad horou letí sokol jarabý,
na vysoký hrá sa on let,
hneď na ozrutné sadá si hraby,
hneď v oblakoch ho nevidieť:
Mladúšik zajac hore pozerá,
pozerá sa doľ, kde aká diera,
zas na sokola šuhaja,
a dá sa vnohy prez jarky, skália:
Zraky sokola naňho vypália –
už jedno sú obidvaja.*

Pre úlohy 09 – 12 použite odpoveďový hárok s piktogramom ✎.

09 V ktorej možnosti je správne určená žánrová forma diela *Detvan*?

- (A) zbierka básní (B) poviedka
(C) lyricko-epická skladba (D) óda

10 V ktorej možnosti je správne uvedený význam slovného spojenia **a dá sa vnohy** z ukážky č. 2?

- (A) dá si niečo na nohy (B) kľakne si na kolená
(C) začne bežať (D) zastane

11 V ktorej možnosti je uvedený základný tvar zámena **naňho**?

- (A) ja (B) ona (C) my (D) on

12 Aký druh rýmu použil autor v prvých štyroch veršoch ukážky č. 2?

- (A) združený (B) prerývaný (C) striedavý (D) obkročný

Pre úlohy 13 – 16 použite odpoveďový hárok s piktogramom ✎.

13 Vo zvýraznenej časti verša: ... *pozerá sa doľ, kde aká diera* chýba jedno pomocné sloveso. Napíšte ho v takom tvare, v akom si ho vyžaduje táto veta.

14 Vypíšte z ukážky č. 2 jedno slovo, ktoré v romantizme symbolizovalo slobodu.

15 Napíšte jednu zdobneninu podstatného mena **diera**.

16 Napíšte číslovku **obidvaja** v tvare ženského rodu.

Ukážka č. 3
Význam ovládania cudzích jazykov
(úryvok)

Kým my sa musíme angličtinu učiť, pretože je pre nás nevyhnutná, Angličania majú o túto starosť menej. Ich materinský jazyk je zároveň dorozumievacím jazykom celého sveta. Zrejme práve preto, podľa posledných výskumov, Angličania výrazne zaostávajú v učení sa iných jazykov. Napríklad francúzštinu sa učí len 11 percent žiakov, zatiaľ čo v Taliansku je to až 18 percent. Rovnako aj nemčinu sa učí len 6 percent, kým v Dánsku po nemecky hovorí takmer 50 percent školákov. Tak ako pre všetky ostatné krajiny, ktorých materinský jazyk je iný ako tie svetové, tak aj pre Veľkú Britániu platí, že kto nevie požadovaný jazyk, nezíska vo svete žiadne pracovné miesto.

(Sme, 10. 5. 2005)

Pre úlohy 17 – 20 použite odpoveďový hárok s piktogramom x.

17 V ktorej možnosti je uvedená správna charakteristika Angličanov vyplývajúca z ukážky č. 3?

- (A) Najväčší záujem majú o nemčinu.
- (B) V porovnaní s inými sa menej učia cudzie jazyky.
- (C) Po francúzsky sa učí rovnaký počet Angličanov a Talianov.
- (D) Ľahko sa zamestnajú v zahraničí.

18 Ktoré z uvedených slovných spojení je napísané správne?

- (A) potrebujem učebnicu pre pokročilých (B) hovorí niekoľko jazykov
- (C) učím sa anglický (D) chcem sa zdokonaľiť angličtinu

19 V ktorej možnosti je veta napísaná správne?

- (A) Moja priateľka odišla pracovať do nemeckého mesta Berlín.
- (B) Z talianov sú najsympatickejší Sicíľčania.
- (C) Rozhodla som sa pre portugalčinu.
- (D) Chcela by som navštíviť staré Indiánske územie.

20 V ktorej možnosti sú správne napísané interpunkčné znamienka?

- (A) „Váš hlas,“ povedal dojatý, „som poznal.“
- (B) „Váš hlas“ povedal dojatý „som poznal.“
- (C) „Váš hlas“, povedal dojatý, „som poznal“
- (D) „Váš hlas,“ povedal dojatý „som poznal“.

Pre úlohy 21 – 24 použite odpoveďový hárok s piktogramom  .

21 Ktorá jazykovedná disciplína sa zaoberá štúdiom slovnej zásoby?

22 Napíšte meno jazykovedca, ktorý v roku 1843 kodifikoval spisovnú slovenčinu.

23 Napíšte sloveso z nasledujúcej vety v budúcom čase.

Pri stavbe Babylonskej veže Boh zmiatol jazyky.

24 Ako sa nazýva tá časť slovnej zásoby, ktorou bežne nerozprávame, ale rozumieme jej?

Test pokračuje na nasledujúcej strane

Ukážka č. 4
Pomocníci budúcnosti

(úryvok)

Ráno vstanete, umyjete si zuby a postavíte sa pred špeciálny monitor v kúpeľni, ktorý za okamih skontroluje, či sa u vás neprejavujú prvé príznaky rakoviny kože. Po rannej prehliadke môže nasledovať krátky rozhovor s digitálnym asistentom lekára o bolesti v uchu či v hlave. Pred odchodom do práce si navlečiete náramkový monitor, ktorý bude sledovať pulz a dýchanie, oblečiete si inteligentné ponožky schopné objaviť vred a založíte si okuliare pre zábudlivých, ktoré vám v lekární tíško pripomenú, že ste si síce vypýtali celaskon, ale zabudli ste na predpísané lieky. Myslíte, že si z vás robíme vtipy?

(Sme, 10. 5. 2005)

Pre úlohy 25 – 28 použite odpoveďový hárok s piktogramom .

- 25** Koho alebo čo potrebuje zábudlivec na základe textu ukážky č. 4?
- (A) digitálneho asistenta (B) hodinky
(C) okuliare (D) náramkový monitor

- 26** V ktorej možnosti sú správne použité zvrätne zámená?
- (A) Choď sa jej poradiť. (B) Na čom sa smejete?
(C) Kúpila som sa. (D) Komu nelení, tomu zelení.

- 27** V ktorej možnosti je správne napísaný tvar číslovky *jeden/jedna*?
- (A) jedny ponožky (B) jedni okuliare
(C) jedny lekári (D) jedni lekárne

- 28** V ktorej možnosti sú všetky tvary budúceho času slovies uvedené správne?
- (A) skončí, budete sledovať, navlečiete si, bude vyštudovať
(B) urobia, budem vziať, zblednete, budeme končiť
(C) naraňajkuje sa, budete stáť, budem položiť, nebudú prejavovať
(D) budem brať, vyštuduje, povie, budú klásť

Pre úlohy 29 – 32 použite odpoveďový hárok s piktogramom .

- 29** Napíšte jedno antonymum k slovu *odchod*.

- 30** Napíšte správny tvar niektorého z osobných zámen ja, ty, on, ona, ono, ktoré možno doplniť na zakryté miesto vo vete *Hlava bolí*.

- 31** Utvorte rozkazovací spôsob 2. osoby jednotného čísla od slovies: *jest'* a *hádzať*.

- 32** Napíšte slovo, ktoré patrí na zakryté miesto vo frazeologizme: *zdravý ako* .

Ukážka č. 5
Ivan Stodola – Čaj u pána senátora
(úryvok)

POTKANOVÁ: Z výtvarného umenia najväčší pôžitok nachodím v maliarstve. Pred rokmi, keď som na cestách uzrela napríklad Monnu Lisu v múzeu Louvre v Paríži...

POTKAN: Či to bolo iste v Paríži? Nebolo to v Amsterdame?

POTKANOVÁ: Nevyrušuj, **pretrhneš mi nitku rozhovoru**. Čože som chcela povedať? Ach, áno, ach! Ten Leonardo da Vinci bol opravdivý umelec. Miešanie farieb, teplé tóny, harmonická štruktúra a ten božský úsmev nezabudne človek nikdy.

Pre úlohy 33 – 36 použite odpoveďový hárok s piktogramom ✕.

- 33** Koho alebo čo uvidela pani Potkanová v parížskej galérii?
- (A) úspešnú maliarku (B) francúzsku herečku
(C) slávny obraz (D) svetoznámu sochu
- 34** V ktorej možnosti sú uvedené len pojmy súvisiace s dramatickým dielom?
- (A) lóža, prenos, relácia (B) prídavok, repríza, dabing
(C) záznam, spravodajstvo, rekvizita (D) fraška, libreto, jednoaktovka
- 35** V ktorej možnosti je uvedený význam frazeologizmu *pretrhneš mi nitku rozhovoru* z ukážky č. 5?
- (A) Porušíš mi súvislosť myšlienky v debata.
(B) Roztrhneš mi šaty počas rozhovoru.
(C) Predebatuješ so mnou novinky.
(D) Vyčerpáš mi tému rozhovoru.
- 36** V ktorej možnosti sú všetky slovné spojenia napísané pravopisne správne?
- (A) Vysoké Tatry, južné Slovensko (B) južná Amerika, Bratislavčan
(C) Veľká Británia, Ulica Slobody (D) Spišská nová Ves, Veľká noc

Pre úlohy 37 – 40 použite odpoveďový hárok s piktogramom ✎.

- 37** Z prvej vety ukážky č. 5 vypíšte jedno slovo, ktoré označuje *zážitok*, *rozkoš*.
- 38** Ktoré slovné druhy obsahuje veta: *Ach, áno, ach!*
- 39** Vypíšte z prvej repliky ukážky č. 5 jedno podstatné meno, ktoré sa skloňuje podľa vzoru vysvedčenie.
- 40** Napíšte podstatné meno, z ktorého je odvodené prídavné meno **božský**.

Ukážka č. 6
Milan Polášek – Joga
(úryvok)

Všetkého veľa škodí. Všetko s mierou. Tieto naše ľudové múdrosti vystihujú skutočnosť, že niet jedla, ktoré by bolo vo veľkom množstve neškodné, a vari niet prirodzenej látky, ktorú by človek aspoň v stopovom množstve nepotreboval. **Rozličné dlhodobé jednostranne zamerané diéty treba preto posudzovať opatrne.** Skutočnosťou zostáva, že každý človek je neopakovateľný, čo sa týka „chemizmu“ jeho vnútorného prostredia, a tak nejestvuje nijaká univerzálna diéta, iba orientačné rady. Preto bude najlepšie obnoviť v sebe prirodzenú chuť na všetky potraviny.

Pre úlohy 41 – 44 použite odpoveďový hárok s piktogramom ✖.

- 41** Ktoré z nasledujúcich tvrdení vyplýva z ukážky č. 6?
- (A) Pri výbere jedla sa treba vrátiť k prirodzenej chuti.
 (B) Nie je správne riadiť sa podľa inštinktívnej chuti.
 (C) Dlhodobé jednostranné diéty pomáhajú každému.
 (D) Niektoré jedlá sú vo veľkom množstve neškodné.
- 42** Ktoré z nasledujúcich slovných spojení má opačný význam ako slovné spojenie **univerzálna diéta** z ukážky č. 6?
- (A) vnútorné prostredie (B) orientačná rada
 (C) prirodzená chuť (D) prirodzená látka
- 43** V ktorej možnosti je uvedené slovné spojenie, v ktorom nedochádza k znelostnej asimilácii (spodobovaniu)?
- (A) všetkého s mierou (B) v stopovom množstve
 (C) skutočnosťou zostáva (D) niet jedla
- 44** Ktorá z uvedených viet je napísaná gramaticky správne?
- (A) Stravujem sa zdravo. (B) Obed o dvoch chodoch.
 (C) S čím vám môžem poslúžiť? (D) Čo si dáte k pitiu?

Pre úlohy 45 – 48 použite odpoveďový hárok s piktogramom ✎.

- 45** Aký gramatický rod má podstatné meno v slovnom spojení **orientačné rady** z predposlednej vety ukážky č. 6?
- 46** Z predposlednej vety ukážky č. 6 vypíšte jedno slovo, ktoré má rovnaký význam ako slovo **neexistuje**.
- 47** Napíšte slovo, ktoré možno doplniť na zakryté miesto v nasledujúcom ustálenom slovnom spojení: **Sýty človek** **neverí**.
- 48** Vypíšte zo zvýraznenej vety v ukážke č. 6 podmet.

Ukážka č. 7
Prius tohoročným kráľom
(úryvok)

Tohtoročné výsledky najrenomovanejšej európskej automobilovej ankety *Car of the Year* dokázali, že ekológia môže zvíťaziť nad ekonomikou. Po prvý raz získal totiž prestížne ocenenie hybridný automobil Prius. Hybridnými automobilmi sa nazývajú autá, ktoré okrem spaľovacieho motora môžu využiť aj alternatívnu pohonnú jednotku. Táto využíva ekologicky čistejšiu pohonnú látku.

Zoznam tridsiatich dvoch prihlásených kandidátov bol v tomto ročníku priam nabitý modelmi nižšej a nižšej strednej triedy. Z toho vidieť, že konštruktéri mysleli na najširšie vrstvy obyvateľstva.

(Život, č. 51)

Pre úlohy 49 – 52 použite odpoveďový hárok s piktogramom ✕.

49 V ktorej možnosti je uvedené slovo, ktoré má rovnaký význam ako zvýraznené slovo v slovnom spojení **najrenomovanejšej automobilovej ankety**?

(A) najstaršej (B) najväčšej (C) najuznávanejšej (D) najslávnejšej

50 Ktorá z uvedených viet je napísaná správne?

(A) Prihlásilo sa tridsaťdva kandidáti.
(B) Prihlásili sa tridsiati dvaja kandidáti.
(C) Prihlásili sa tridsaťdvaja kandidátov.
(D) Prihlásilo sa tridsiati dvaja kandidátov.

51 Čo na základe ukážky č. 7 tento rok uprednostnili účastníci ankety *Car of the Year*?

(A) ochranu životného prostredia (B) vysoký obrat na trhu
(C) dobré ľudské vzťahy (D) získanie prestížneho ocenenia

52 V ktorej možnosti je uvedený význam slova **anketa** z ukážky č. 7?

(A) neoficiálny rozhovor (B) prieskum verejnej mienky
(C) riadený rozhovor (D) verejná súťaž

Pre úlohy 53 – 56 použite odpoveďový hárok s piktogramom ✎.

53 Ktorý jazykový štýl je použitý v ukážke č. 7?

54 Z ukážky č. 7 vypíšte jednu radovú číslovku.

55 Na základe ukážky č. 7 napíšte, na ktorom kontinente sa konala anketa *Car of the Year*.

56 Napíšte jedno synonymum k zvýraznenému slovu vo vete: *Automobil získal ocenenie*.

Ukážka č. 8
Modernizácia zdravotníckej diagnostiky
(úryvok)

Vedci v oblasti medicíny neustále vymýšľajú najrozličnejšie prístroje, ktoré sa používajú na diagnostiku. Jedným z nich je inteligentné biomedické oblečenie, ktoré zachraňuje život. Pracovníci spoločnosti Philips Research z Nemecka nedávno vyvinuli bezdrôtový monitorovací systém, ktorý sa nosí na tele. Tento systém pomáha lekárom pri diagnostikovaní a sledovaní rizikových pacientov a automaticky upozorní pacientov na ich náhlu zdravotnú indispozíciu.

(Sme, 10. 5. 2005)

Pre úlohy 57 – 60 použite odpoveďový hárok s piktogramom .

- 57** V ktorej z uvedených viet je chyba v interpunkcii?
- (A) Zuzka, ukáž mi, čo čítaš!
(B) Philips Research, spoločnosť v Nemecku, vyvinula biomedické oblečenie.
(C) Bohužiaľ, tento prístroj je drahý, ale slúži ľuďom.
(D) Bohužiaľ tento prístroj je drahý, ale slúži ľuďom.
- 58** V ktorej možnosti je uvedený dôvod, vyplývajúci z ukážky č. 8, pre ktorý musí byť monitorovací systém bezdrôtový?
- (A) Je upevnený priamo na tele.
(B) Upozorňuje pacientov na zdravotný problém.
(C) Pomáha lekárom pri určovaní diagnóz.
(D) Zachraňuje ľudské životy.
- 59** V ktorej možnosti je vystihnutý význam biomedického oblečenia podľa ukážky č. 8?
- (A) Upozorňuje na indispozíciu. (B) Chráni telo pred chorobou.
(C) Vyšetruje pacientov. (D) Rieši zdravotné problémy.
- 60** V ktorej možnosti sú uvedené slová skloňujúce sa podľa toho istého vzoru?
- (A) oblek, nosenie, sledovanie (B) oblečenie, nosenie, sledovanie
(C) oblasť, spoločnosť, púšť (D) diagnostika, medicína, sluha

Pre úlohy 61– 64 použite odpoveďový hárok s piktogramom  .

61 Napíšte v správnom tvare slovo, ktorým by sa dala nahradiť vedľajšia veta v prvom súvetí ukážky č. 8, a ktoré by sa následne muselo doplniť do hlavnej vety.

62 Ako jedným slovom nazývame typické jazykové prostriedky náučného štýlu, akými sú **diagnostika** a **indispozícia**?

63 Vyberte *dve slová*, v ktorých sa nachádza v nasledujúcej vete chyba a napíšte ich v správnom tvare.

Pani učiteľka, bola by ste taká dobrá a ospravedlnila ma z dnešného vyučovania?

64 Koľko slabík má slovo **diagnostika**?

Test pokračuje na nasledujúcej strane

Ukážka č. 9
Dobroslav Chrobák – Návrat Ondreja Baláža
(úryvok)

Kladie nohu na prah a kradmo vstupuje.

Nad ohniskom stojí žena. Ešte neobriadená, rozospatá. Tvár navretá spánkom a zaliata červeným svetlom z ohniska. Koľko chýbalo, aby vyslovil jej meno? Mal ho na jazyku, páliace a žeravé. Vtedy sa obrátila a zbadala ho. Jej smelý pohľad a priama otázka:

– Kto ste a čo tu hľadáte?

– Ponížene pekne prosím... – sklopil zrak a dokončil. – Nemal som tri dni nič teplého v ústach. Pán Boh vám to vynahradí...

Pre úlohy 65 – 68 použite odpoveďový hárok s piktogramom \times .

- 65** Ktoré z uvedených tvrdení sa vzťahuje na literárnu postavu Ondreja Baláža?
- (A) Po rokoch sa vracia z frontu do rodného kraja, čo potešilo jeho najbližších.
(B) Pre ochrnutého vojaka sa nájde nocľah aj práca.
(C) Jeho príchod spôsobil jeho manželke veľké nešťastie.
(D) Po príchode domov a rozhovore so ženou sa rozhodol odísť.
- 66** V ktorej z nasledujúcich možností je správne charakterizovaná lyrizovaná próza?
- (A) Poeticky zobrazuje realitu, orientuje sa na dedinu, prírodu.
(B) Skutočnosť iba kopíruje a pasívne ju reprodukuje.
(C) Uprednostňuje komické videnie sveta.
(D) Dôraz kladie na reálne udalosti.
- 67** V ktorej z nasledujúcich možností je správne vysvetlený význam slova **neobriadená** z tretej vety ukážky č. 9?
- (A) nezobudená (B) nesústredená (C) neuprataná (D) neupravená
- 68** V ktorej z uvedených žánrových foriem sa využíva rozprávací slohový postup?
- (A) charakteristika, návod (B) referát, esej
(C) pozvánka, správa (D) povesť, novela

Pre úlohy 69– 72 použite odpoveďový hárok s piktogramom  .

69 Napíšte slovom číslovku **tridsať** v takom tvare, v akom ju možno doplniť na zakryté miesto vo vete: *Usilujú sa o prekonanie tradičných foriem v rokoch 19. storočia.*

70 Vypíšte mená troch autorov, ktorých diela nepatria do lyrizovanej prózy.
Ľ. Ondrejov, J. Jesenský, M. Figuli, F. Švantner, B. Slančíková - Timrava, M. Rázus

71 Vypíšte prvé dve slová vety, z ktorej vyplýva, že neznámy tulák poznal ženu, o ktorej sa hovorí v texte ukážky č. 9.

72 Napíšte synonymum k slovu **kradmo** z prvej vety ukážky č. 9.

Test pokračuje na nasledujúcej strane

Ukážka č. 10
Naše rovnobežky

(úryvok)

Zemepisné súradnice, šírka a dĺžka, pre nás suchozemcov veľa neznamenujú. Skôr sa spájajú s orientáciou na mori.

*Pokiaľ ide o zemepisnú šírku, územie Slovenska pretínajú dve rovnobežky. 48. rovnobežka prechádza slovenským juhom, popod Bratislavu, Šamorín, cez Dunajskú Stredú a pod Želiezovcami opúšťa naše územie. Zaujímavejšia je 49. rovnobežka, ktorá prechádza celým územím republiky. Prechádza Ilavou, Demänovskými jaskyňami, popod Levoču, stredom Prešova a pokračuje na Ukrajinu. Pri pohľade na mapu sveta vidno, že **hoci** prechádza celou Euroáziou a tvorí podstatnú časť hranice medzi USA a Kanadou, leží na nej málo miest.*

(Minikrížovky, 2004, upravený text)

Pre úlohy 73 – 76 použite odpoveďový hárok s piktogramom X.

- 73** Do ktorej štýlovej vrstvy slovnej zásoby patrí slovo **súradnice**?
- (A) hovorové slová (B) archaické slová
(C) odborné slová (D) cudzie slová
- 74** Akým slovotvorným postupom vzniklo slovo **suchozemci**?
- (A) odvodzovaním (B) skracovaním (C) skladaním (D) spájaním
- 75** V ktorej z uvedených možností je číslovka napísaná gramaticky správne?
- (A) v štyridsiatich deviatich republikách (B) v štyridsiatich deviatich republikách
(C) v štyridsiatich deviatich republikách (D) v štyridsiatich deviatich republikách
- 76** Ktoré z nasledujúcich tvrdení nezodpovedá významu prvej vety ukážky č. 10?
- (A) Zemepisné súradnice pre nás nie sú dôležité.
(B) Zemepisné súradnice nás veľmi netrápia.
(C) Zemepisné súradnice si málo uvedomujeme.
(D) Zemepisné súradnice používame často.

Pre úlohy 77 – 80 použite odpoveďový hárok s piktogramom  .

77 Napíšte k slovu **rovnobežky** slovo opačného významu.

78 Napíšte oficiálny slovenský názov štátu, ktorý je v nasledujúcej vete označený iniciálovou skratkou.

49. rovnobežka tvorí tiež podstatnú časť hranice medzi USA a Kanadou.

79 Napíšte jednoslovný názov obyvateľov *Ukrajiny*.

80 Napíšte rovnomenný spojovací výraz, ktorým možno nahradiť zdôraznenú časť poslednej vety ukážky č. 10.

Koniec testu