

Generálna skúška EČ MS 2007

**Záverečná správa zo štatistického spracovania testu
zo slovenského jazyka a slovenskej literatúry
úroveň A**

PaedDr. Janka KURAJOVÁ STOPKOVÁ

ŠPÚ Bratislava 2007

OBSAH

ÚVOD	3
1 TESTOVANÍ ŽIACI	4
2 VÝSLEDKY	6
2.1 Všeobecné výsledky	6
2.2 Analýza rozdielov vo výsledkoch.....	9
2.2.1 Rozdiely podľa typu školy	9
2.2.2 Rozdiely podľa kraja.....	10
2.2.3 Rozdiely podľa zriaďovateľa	11
2.2.4 Rozdiely podľa pohlavia	11
2.2.5 Rozdiely podľa známky	12
3 POLOŽKOVÁ ANALÝZA	15
3.1 Porovnanie variantov testu SL07A.....	15
3.2 Obťažnosť testových položiek	17
3.3 Reliabilita a medzipoložková korelácia.....	21
3.4 Kľúče a distraktory	24
3.5 Citlivosť	30
3.6 Distribúcia úspešnosti a citlivosť	33
3.7 Neriešenosť.....	44
3.8 Súhrnné charakteristiky položiek	49
ZÁVER	54
PRÍLOHA	55
Príloha A Prepojenie variantov testu	55
Príloha B Kľúč správnych odpovedí	56
Príloha C Test SL07A variant 3156.....	58

Úvod

Dňa 3. apríla 2007 sa konala generálna skúška zo slovenského jazyka a slovenskej literatúry (obe úrovne).

Cieľom generálnej skúšky (GS) je overiť kvalitu meracích nástrojov – testov, ktoré v budúcnosti budú administrované v rámci externej časti maturitnej skúšky a prostredníctvom nich sa budú objektívne porovnávať výsledky žiakov z celého Slovenska.

K vypracovaným záverečným správam zo štatistického spracovania testov v rámci GS je vytvorená *Príručka*, ktorá obsahuje:

- charakteristiku výskumných metód
- opis metód štatistického spracovania dát
- charakteristiku kontrolných procedúr pri štatistickom spracovaní
- vysvetlenie základných odborných pojmov

Po prezentovaní výsledkov sme uviedli znenie zástupného variantu 3156 testu zo slovenského jazyka a slovenskej literatúry úroveň A. Odvolávky na položky testu sa vzťahujú k číslonaniu v tejto verzii.

Informácie, ktoré správa prináša, sú určené tvorcom testových položiek, zostavovateľom testu a didaktikom predmetu slovenský jazyk a literatúra. Závery a odporúčania, vyplývajúce zo štatistických zistení, sú smerované k skvalitneniu tvorby meracích nástrojov. Prinášajú možnosti ďalších postupov pri tvorbe a overovaní meracích nástrojov, návrhy na možné spracovanie výsledkov v nasledujúcich testovaniach.

Z uvedených výsledkov môžu podnetné informácie pre školskú prax načerpať aj učitelia. Veríme, že zistenia budú podnetné a pozitívne ovplyvnia tvorbu maturitných testov.

1 TESTOVANÍ ŽIACI

Test zo slovenského jazyka a slovenskej literatúry vyššia úroveň A písalo spolu 600 žiakov z 31 škôl v Slovenskej republike. Test sa v roku 2007 administroval po prvýkrát.

93,7 % súboru zúčastnených žiakov na testovaní tvorili maturanti z gymnázií (562 žiakov z 25 škôl). Testovania sa nezúčastnili žiaci zo SOU a ZSS.

V nasledujúcich tabuľkách uvádzame počty žiakov a škôl zapojených do testovania. Počty uvádzame triedené podľa kraja, zriaďovateľa školy, typu školy, pohlavia žiaka a variantov.

1. tabuľka Počet škôl a žiakov podľa kraja

		Školy		Žiaci	
		počet	%	počet	%
Kraj	BA	2	6,5%	47	7,8%
	TT	6	19,4%	217	36,2%
	NR	13	41,9%	220	36,7%
	BB	5	16,1%	57	9,5%
	KE	5	16,1%	59	9,8%
	Spolu	31	100,0%	600	100,0%

2. tabuľka Počet škôl a žiakov podľa zriaďovateľa

		Školy		Žiaci	
		počet	%	počet	%
Zriaďovateľ	Státne školy	23	74,2%	539	89,8%
	Súkromné školy	3	9,7%	22	3,7%
	Cirkevné školy	5	16,1%	39	6,5%
	Spolu	31	100,0%	600	100,0%

3. tabuľka Počet škôl a žiakov podľa typu školy

		Školy		Žiaci	
		počet	%	počet	%
Typ školy	GYM	25	80,6%	562	93,7%
	SOŠ	6	19,4%	38	6,3%
	Spolu	31	100,0%	600	100,0%

4. tabuľka Počet žiakov podľa pohlavia

		počet	%
Pohlavie	chlapci	191	31,8%
	dievčatá	409	68,2%
	Spolu	600	100,0%

5. tabuľka Počet žiakov podľa variantov

		počet	%
Variant	3156	302	50,3%
	3164	298	49,7%
	Spolu	600	100,0%

Varianty boli rovnomerne rozdelené v testovanej populácii žiakov. Variant 3156 písalo 50,3 % žiakov a variant 3164 písalo 49,7 % žiakov.

Medzi testovanými žiakmi prevažovali žiaci gymnázií (93,7 %). Tento test si zvolilo viac dievčat (68,2 %) ako chlapcov (31,8 %). Prevažovali žiaci z Nitrianskeho kraja (36,7 %). 89,8 % žiakov bolo zo škôl, ktorých zriaďovateľom bol štát.

2 Výsledky

2.1 Všeobecné výsledky

V roku 2007 sa v teste zo slovenského jazyka a slovenskej literatúry vyššia úroveň A neupravovalo bodovanie v žiadnej z testových položiek. Výsledné psychometrické charakteristiky testu sú zhodné s prvotnými vypočítanými psychometrickými charakteristikami.

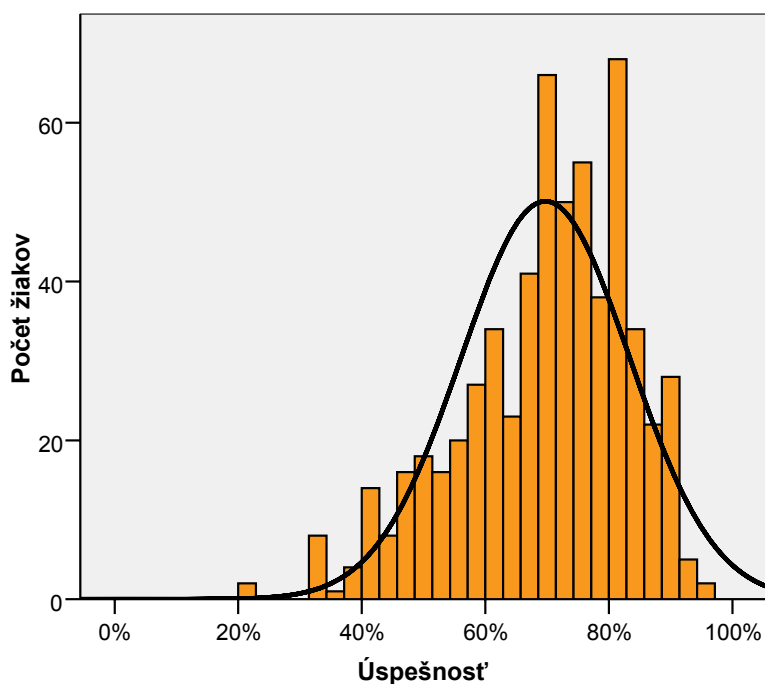
V nasledujúcej tabuľke uvádzame výsledné psychometrické vlastnosti testu a štatistické charakteristiky úspešnosti žiakov, vyjadrené v percentách.

6. tabuľka Výsledné psychometrické charakteristiky testu

Počet testovaných žiakov	600
Maximum	95,0
Minimum	21,3
Priemer	69,7
Štandardná odchýlka	13,6
Intervalový odhad úspešnosti populácie - dolná hranica	43,0
Intervalový odhad úspešnosti populácie - horná hranica	96,5
Štandardná chyba priemernej úspešnosti	,6
Interval spoľahlivosti pre priemernú úspešnosť - dolná hranica	68,6
Interval spoľahlivosti pre priemernú úspešnosť - horná hranica	70,8
Cronbachovo alfa	,90
Štandardná chyba merania pre úspešnosť	4,3
Intervalový odhad úspešnosti individuálneho žiaka	8,5

Test písalo 600 žiakov s priemernou úspešnosťou 69,7 %. Piati testovaní žiaci dosiahli priemernú úspešnosť nižšiu ako je určená hraničná 33 % úspešnosť. Minimálna dosiahnutá úspešnosť bola 21,3 % (1 žiak) a maximálna úspešnosť dosiahla hodnotu 95,0 % (2 žiaci). Test dobre rozlišoval žiakov. Reliabilita testu, ktorý obsahoval 80 položiek, bola 0,899.

1. graf Výsledný histogram úspešnosti



Hranicu úspešnosti 33 % nedosiahlo 5 žiakov, čo predstavuje 0,8 % žiakov. V uvedenej skupine žiakov sa dosiahla úspešnosť: 21,3 % (1 žiak), 22,5 % (1 žiak), 32,5 % (3 žiaci). Všetci piati žiaci boli z gymnázií, z toho boli traja chlapci.

Nikto z testovaných žiakov nedosiahol úspešnosť 0 % a 100 %. Úspešnosť viac ako 50 % dosiahlo 531 žiakov (88,5 % žiakov). Test rozlišoval lepšie slabších žiakov, t.j. tých, ktorí získali 50. percentil alebo nižší.

V nasledujúcej tabuľke sme uviedli prepojenie medzi dosiahnutou úspešnosťou a percentilom. Žiak, ktorý dosiahol úspešnosť 63,8 %, sa umiestnil v 28. percentile, čiže 28 % zo všetkých testovaných žiakov dosiahlo výsledok v teste horší a 72 % žiakov dosiahlo výsledok lepší alebo rovnaký ako uvedený žiak. Najviac žiakov dosiahlo úspešnosť 76,3 % (30 žiakov).

7. tabuľka Prepojenie úspešnosti a percentilu

	Úspešnosť	Percentil	Počet žiakov
1	21,3	,0	1
2	22,5	,2	1
3	32,5	,3	3
4	33,8	,8	5
5	35,0	1,7	1
6	37,5	1,8	4
7	40,0	2,5	3
8	41,3	3,0	6
9	42,5	4,0	5
10	43,8	4,8	5
11	45,0	5,7	3
12	46,3	6,2	6
13	47,5	7,2	10
14	48,8	8,8	3
15	50,0	9,3	11
16	51,3	11,2	4
17	52,5	11,8	10
18	53,8	13,5	6
19	55,0	14,5	7
20	56,3	15,7	13
21	57,5	17,8	12
22	58,8	19,8	15
23	60,0	22,3	8
24	61,3	23,7	12
25	62,5	25,7	14
26	63,8	28,0	8

	Úspešnosť	Percentil	Počet žiakov
27	65,0	29,3	15
28	66,3	31,8	17
29	67,5	34,7	24
30	68,8	38,7	28
31	70,0	43,3	18
32	71,3	46,3	20
33	72,5	49,7	26
34	73,8	54,0	24
35	75,0	58,0	25
36	76,3	62,2	30
37	77,5	67,2	12
38	78,8	69,2	26
39	80,0	73,5	19
40	81,3	76,7	29
41	82,5	81,5	20
42	83,8	84,8	16
43	85,0	87,5	18
44	86,3	90,5	11
45	87,5	92,3	11
46	88,8	94,2	6
47	90,0	95,2	12
48	91,3	97,2	10
49	92,5	98,8	4
50	93,8	99,5	1
51	95,0	99,7	2

2.2 Analýza rozdielov vo výsledkoch

V ďalšej časti analýzy poukazujeme na rozdiely vo výsledkoch žiakov podľa typu školy, kraja, zriaďovateľa, pohlavia a známky, ktorú žiaci získali na polročnom vysvedčení v danom predmete vo 4. ročníku.

2.2.1 Rozdiely podľa typu školy

Žiaci gymnázií dosiahli priemernú úspešnosť 70,3 % a žiaci ostatných stredných škôl dosiahli priemernú úspešnosť 60,4 %.

8. tabuľka Úspešnosť podľa typu školy 1

Typ školy	Počet žiakov	Priemer	Štd. chyba priemeru
GYM	562	70,3	,6
ostatné	38	60,4	2,2
Spolu	600	69,7	,6

$t(598) = 4,401$; $p = 0,000$

Vecná signifikancia rozdielu $r = 0,17$.

Žiaci gymnázií dosiahli signifikantne lepšie výsledky ako žiaci ostatných stredných škôl. Rozdiel bol však málo vecne významný ($r = 0,17$).

Žiaci gymnázií dosiahli štatisticky významne lepšie výsledky ako žiaci SOŠ (priemerná úspešnosť 60,4 %). Rozdiel bol však málo vecne významný.

9. tabuľka Porovnanie úspešnosti žiakov podľa typu školy s národným priemerom

Typ školy	Národný priemer = 69.7 %			
	t	df	Štatistická signifikancia	Vecná signifikancia
GYM	1,137	561	,256	,05
SOŠ	-4,223	37	,000	,57

Výsledok žiakov gymnázií bol na úrovni národného priemeru. Výsledky žiakov stredných odborných škôl boli štatisticky významne horšie ako národný priemer – 69,7 %. Tento rozdiel bol veľmi vecne významný ($r = 0,57$).

2.2.2 Rozdiely podľa kraja

10. tabuľka Úspešnosť podľa kraja

Kraj	Počet žiakov	Priemer	Štd. chyba priemeru
BA	47	78,4	1,4
TT	217	62,1	1,0
NR	220	73,9	,8
BB	57	72,3	1,4
KE	59	72,7	1,4
Spolu	600	69,7	,6

Žiaci Trnavského kraja (priemerná úspešnosť 62,1 %) dosiahli štatisticky významne horšie výsledky ako žiaci Nitrianskeho kraja (priemerná úspešnosť 73,9 %). Tento rozdiel bol stredne vecne významný ($r = 0,42$).

11. tabuľka Porovnanie úspešnosti žiakov podľa kraja s národným priemerom

Kraj	Národný priemer = 69.7 %			
	t	df	Štatistická signifikancia	Vecná signifikancia
BA	6,182	46	,000	,67
TT	-7,986	216	,000	,48
NR	5,282	219	,000	,34
BB	1,903	56	,062	,25
KE	2,123	58	,038	,27

Žiaci Nitrianskeho kraja dosiahli štatisticky významne lepšie výsledky ako bol národný priemer, rozdiel bol stredne vecne významný ($r = 0,34$).

Žiaci Trnavského kraja dosiahli štatisticky významne horšie výsledky ako bol národný priemer, pričom rozdiel bol veľmi vecne významný ($r = 0,48$).

2.2.3 Rozdiely podľa zriaďovateľa

Žiaci zo škôl zriaďovaných štátom dosiahli priemernú úspešnosť 69,0 %.

12. tabuľka Úspešnosť podľa zriaďovateľa

Zriaďovateľ	Počet žiakov	Priemer	Štd. chyba priemeru
Štátne školy	539	69,0	,6
Súkromné školy	22	73,3	2,0
Cirkevné školy	39	77,5	1,8
Spolu	600	69,7	,6

Medzi výsledkami žiakov rozdelenými podľa zriaďovateľa navzájom neexistovali vecne významné rozdiely (vecná signifikancia rozdielov bola malá).

13. tabuľka Porovnanie úspešnosti žiakov podľa zriaďovateľa s národným priemerom

Zriaďovateľ	Národný priemer = 69.7 %			
	t	df	Štatistická signifikancia	Vecná signifikancia
Štátne školy	-1,165	538	,245	,05
Súkromné školy	1,818	21	,083	,37
Cirkevné školy	4,207	38	,000	,56

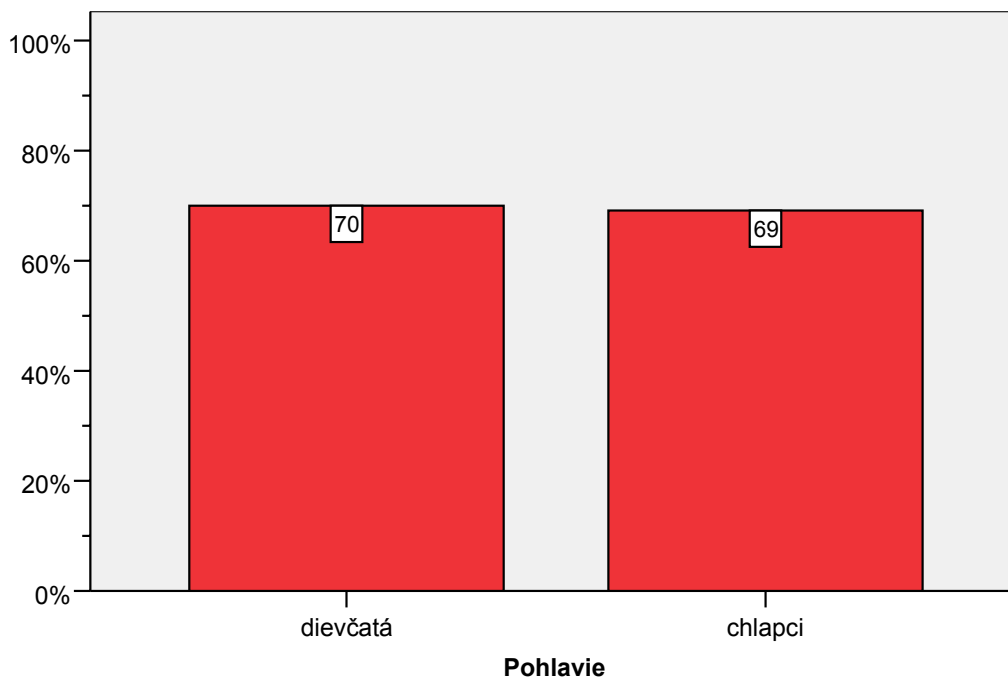
Žiaci štátnych škôl dosiahli výsledky na úrovni národného priemeru.

2.2.4 Rozdiely podľa pohlavia

14. tabuľka Úspešnosť podľa pohlavia

Pohlavie	Počet žiakov	Priemer	Štd. chyba priemeru
chlapci	191	69,1	1,1
dievčatá	409	70,0	,6
Spolu	600	69,7	,6

2. graf Pohlavie podľa úspešnosti



$t(598) = -0,736; p = 0,462$

Chlapci dosiahli v teste priemernú úspešnosť 69,1 % a dievčatá dosiahli priemernú úspešnosť 70,0 %. Medzi výsledkami chlapcov a dievčat navzájom sme nezistili štatisticky významné rozdiely.

Chlapci aj dievčatá dosiahli výsledky na úrovni národného priemeru 69,7 %.

2.2.5 Rozdiely podľa známky

Test zo slovenského jazyka a slovenskej literatúry vyššia úroveň A v roku 2007 písalo 45,2 % žiakov, ktorí mali známku 1 (výborný), 37,7 % žiakov, ktorí mali známku 2 (chválitebný) na polročnom vysvedčení v 4. ročníku zo slovenského jazyka a slovenskej literatúry.

15. tabuľka Úspešnosť podľa známky

Známka	Počet žiakov	Priemer	Štd. chyba priemeru
1	271	74,4	,6
2	226	67,9	,9
3	91	61,5	1,7
4	7	55,0	8,7
5	1	78,8	.
neodpovedal (-a)	4	65,6	7,0
Spolu	600	69,7	,6

Jednotkári (priemerná úspešnosť 74,4 %) dosiahli štatisticky významne lepšie výsledky ako dvojníci (priemerná úspešnosť 67,9 %). Rozdiel bol málo vecne významný ($r = 0,26$).

Jednotkári dosiahli štatisticky významne lepšie výsledky ako trojkári (priemerná úspešnosť 61,5 %). Rozdiel bol stredne vecne významný ($r = 0,42$).

Dvojníci dosiahli štatisticky významne lepšie výsledky ako trojkári. Rozdiel bol málo vecne významný ($r = 0,20$).

Vzhľadom na malý počet žiakov, ktorí uviedli známku 4 (dostatočný) a 5 (nedostatočný), ich výsledky neinterpretujeme.

16. tabuľka Porovnanie úspešnosti žiakov podľa známky s národným priemerom

Známka	Národný priemer = 69,7 %			
	t	df	Štatistická signifikancia	Vecná signifikancia
1	7,274	270	,000	,40
2	-2,032	225	,043	,13
3	-4,956	90	,000	,46
4	-1,690	6	,142	,57

Jednotkári dosiahli štatisticky významne vyššiu priemernú úspešnosť ako národný priemer – 69,7 %, tento rozdiel bol stredne vecne významný ($r = 0,40$).

Dvojníci dosiahli štatisticky významne nižšiu úspešnosť ako národný priemer. Tento rozdiel bol vecne málo významný.

Trojníci dosiahli štatisticky významne nižšiu úspešnosť ako národný priemer. Tento rozdiel bol veľmi vecne významný ($r = 0,46$).

Žiaci, ktorí v roku 2007 písali test zo slovenského jazyka a slovenskej literatúry vyššia úroveň A, mali priemernú známku na polročnom vysvedčení v 4. ročníku zo slovenského jazyka a slovenskej literatúry 1,8.

Hodnota korelačného koeficientu medzi priemernou úspešnosťou v teste a známkou dosiahla hodnotu (- 0,29). Túto závislosť interpretujeme ako malú.

Žiaci gymnázií mali priemernú známku na polročnom vysvedčení v 4. ročníku zo slovenského jazyka a slovenskej literatúry 1,8. Korelačný koeficient medzi známkou a úspešnosťou v teste dosiahol hodnotu $r = -0,30$.

Vzťah medzi hodnotením žiakov gymnázií na polročnom vysvedčení zo slovenského jazyka a slovenskej literatúry v 4. ročníku (známka) a výsledkom v teste (úspešnosť) hodnotíme ako stredne silný.

Chlapci mali priemernú známku zo slovenského jazyka a slovenskej literatúry 2,1. Korelačný koeficient medzi známkou a úspešnosťou v teste zo slovenského jazyka a slovenskej literatúry vyššia úroveň A dosiahol hodnotu $r = -0,31$.

Dievčatá mali priemernú známku zo slovenského jazyka a slovenskej literatúry 1,6. Korelačný koeficient medzi známkou a úspešnosťou v teste zo slovenského jazyka a slovenskej literatúry vyššia úroveň A dosiahol hodnotu $r = -0,28$.

Vzťah medzi hodnotením chlapcov a dievčat na polročnom vysvedčení zo slovenského jazyka a slovenskej literatúry v 4. ročníku (známka) a ich výsledkom v teste (úspešnosť) hodnotíme ako málo až stredne závislý.

3 Položková analýza

V nasledujúcej časti správy uvádzame štatistické charakteristiky, ktoré dokladujú kvalitu testových položiek a testu ako celku.

Predkladáme základné psychometrické charakteristiky testu a charakteristiky, ktoré určujú vlastnosti jednotlivých testových položiek:

- obtiažnosť
- citlivosť
- neriešenosť
- vynechanosť
- nedosiahnutosť

3.1 Porovnanie variantov testu SL07A

V nasledujúcej tabuľke sme uviedli rozdelenie podielu žiakov, ktorí písali vybraný variant testu podľa kraja, zriaďovateľa, typu školy a pohlavia.

17. tabuľka Podiel žiakov podľa variantov, kraja, zriaďovateľa, typu školy a pohlavia

		Variant	
		3156	3164
		%	%
Kraj	BA	53,2%	46,8%
	TT	50,7%	49,3%
	NR	48,6%	51,4%
	BB	52,6%	47,4%
	KE	50,8%	49,2%
Zriaďovateľ	Štátne školy	50,1%	49,9%
	Súkromné školy	54,5%	45,5%
	Cirkevné školy	51,3%	48,7%
Typ školy	GYM	50,2%	49,8%
	SOŠ	52,6%	47,4%
Pohlavie	chlapci	51,3%	48,7%
	dievčatá	49,9%	50,1%

Pri výpočte charakteristík sme používali zástupný variant 3156.

Žiaci, ktorí riešili položky z variantu 3156 dosiahli priemernú úspešnosť 70,1 %, žiaci, ktorí riešili položky z variantu 3164 dosiahli priemernú úspešnosť 69,4 %.

18. tabuľka Úspešnosť žiakov v oboch variantoch testu

	Variant	Počet žiakov	Priemer	Štd. chyba priemeru
	3156	302	70,1	,8
	3164	298	69,4	,8

$$t(598) = 0,639; p = 0,523$$

Medzi priemernou úspešnosťou žiakov podľa variantov testu zo slovenského jazyka a slovenskej literatúry vo vyššej úrovni A sme nezistili štatisticky významné rozdiely.

Poradie položiek vo variante 3164 sme upravili tak, aby si rovnaké položky navzájom zodpovedali. Tabuľka v prílohe A obsahuje navzájom si zodpovedajúce poradové čísla testových položiek v oboch variantoch.

Štatisticky významný rozdiel medzi variantmi sme zistili v 4 položkách uvedených v nasledujúcej tabuľke.

19. tabuľka Percentuálna obťažnosť položiek v oboch variantoch a vecná signifikancia rozdielov

Položka	Obťažnosť 1	Obťažnosť 2	Vecná signifikancia
30	19,2	28,5	-,109
31	13,9	20,5	-,087
28	6,0	10,7	-,086
68	27,5	35,2	-,084

Pre položky z variantu 3156 sme vypočítali *obťažnosť 1* a pre položky z variantu 3164 sme vypočítali *obťažnosť 2*.

Napríklad testová položka

- č. 30 - mala v rámci variantu 3156 obťažnosť 19,2 %, ale v rámci variantu 3164, kde sa nachádzala na 78. mieste dosiahla vyššiu obťažnosť 28,5 %, rozdiel bol málo vecne významný,
- č. 68 - mala v rámci variantu 3156 obťažnosť 27,5 %, ale v rámci variantu 3164, kde sa nachádzala na 36. mieste dosiahla vyššiu obťažnosť 35,2 %, rozdiel bol málo vecne významný.

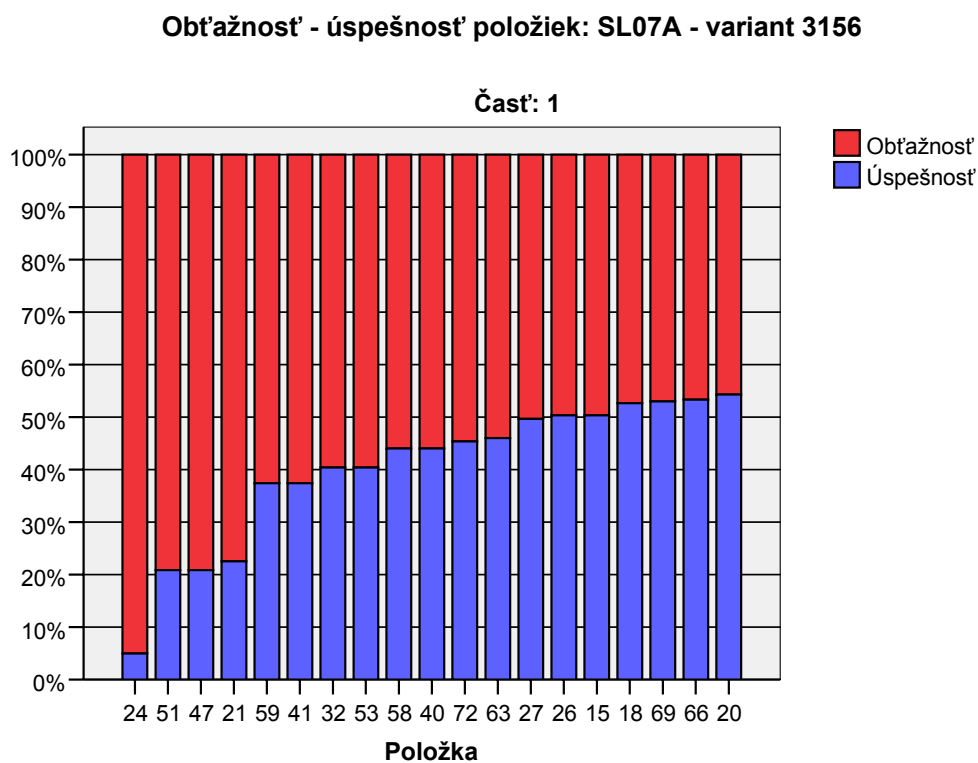
Zistili sme, že vecná signifikancia rozdielov v obťažnosti testových položiek podľa variantu testu bola veľmi mierna, preto sú varianty testu porovnateľné.

Varianty testu zo slovenského jazyka a slovenskej literatúry vyššia úroveň A sú z hľadiska obťažnosti položiek porovnateľné. Vzhľadom na túto skutočnosť sme pri výpočte úspešnosti a percentilu mohli žiakov, ktorí písali jeden z variantov testu, medzi sebou porovnávať.

3.2 Obtážnosť testových položiek

V nasledujúcej časti sme pre všetky časti testu uviedli v grafoch obtážnosť jednotlivých testových položiek. Testové položky sme usporiadali podľa obtážnosti od najobtáznejšej po najmenej obtážnú.

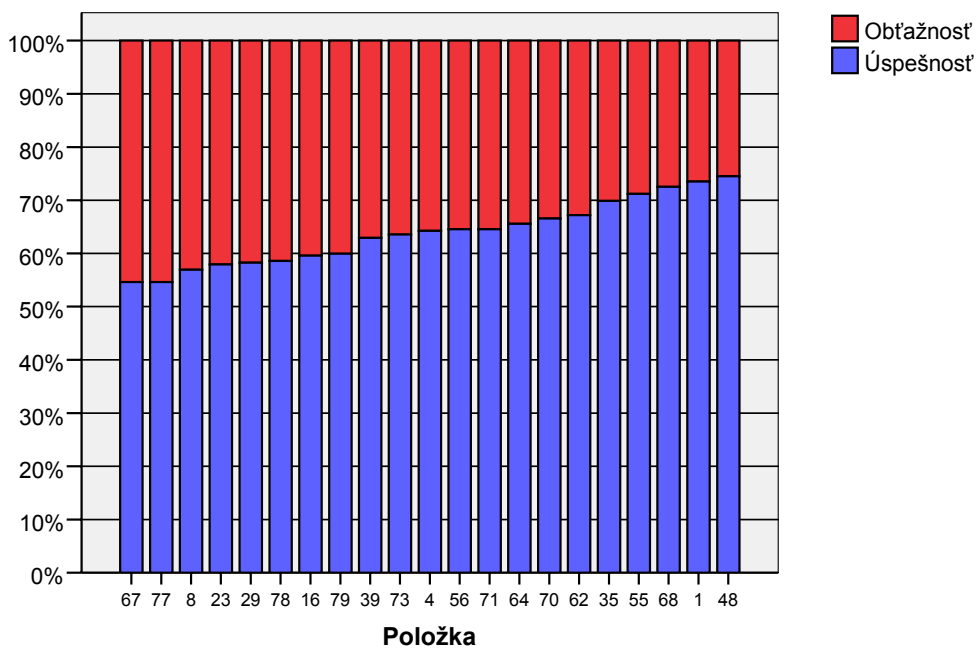
3. graf Grafy obtážnosti - úspešnosti položiek



V teste bola jedna **extrémne obtážná** testová položka: č. 24 (obtážnosť 95 %).

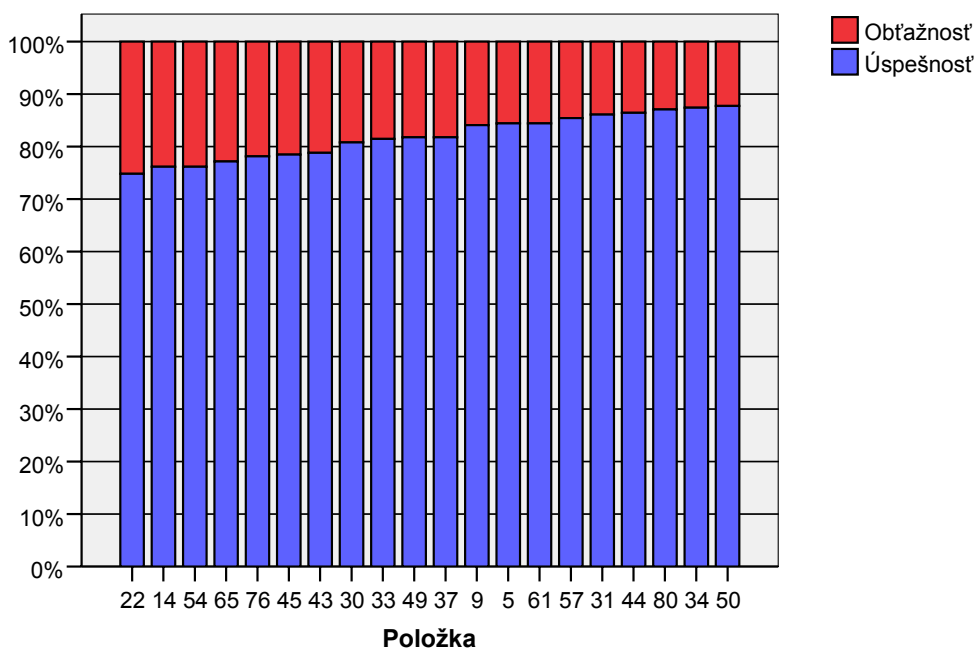
Obťažnosť - úspešnosť položiek: SL07A - variant 3156

Časť: 2

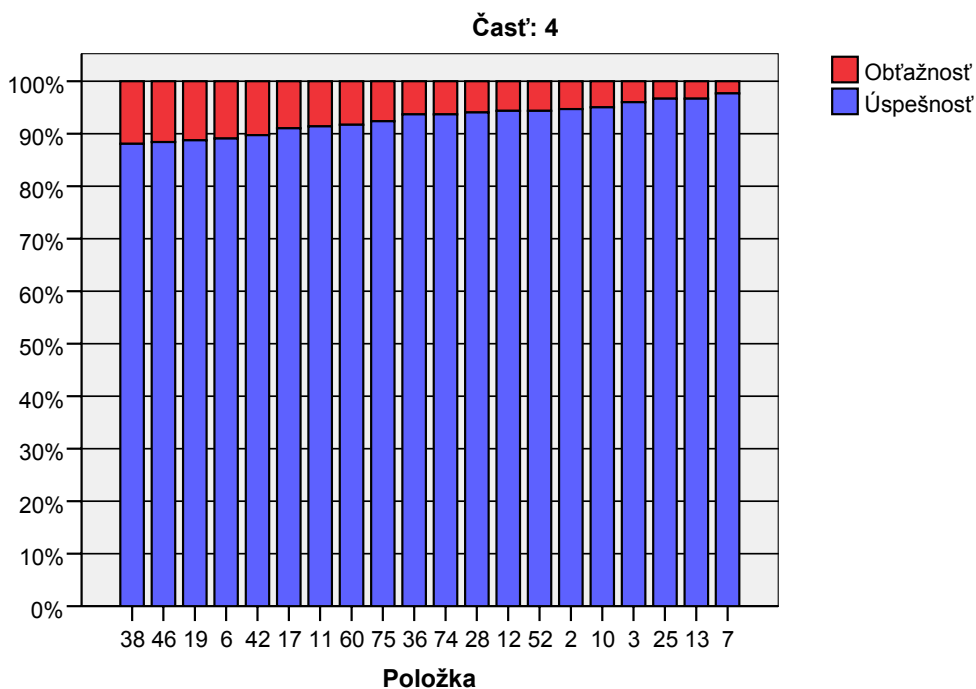


Obťažnosť - úspešnosť položiek: SL07A - variant 3156

Časť: 3



Obťažnosť - úspešnosť položiek: SL07A - variant 3156



Medzi položky s obťažnosťou 40 % - 60 % patrilo 21 testových položiek napr.: č. 32 (obťažnosť 59,6 %), č. 53 (obťažnosť 59,6 %), č. 40 (obťažnosť 56,0 %), č. 58 (obťažnosť 56,0 %), č. 72 (obťažnosť 54,6 %), č. 63 (obťažnosť 54,0 %), č. 27 (obťažnosť 50,3 %).

V teste bolo **33 ľahkých testových položiek** s obťažnosťou menej ako 20 %. Z toho bolo 15 extrémne ľahkých (obťažnosť menej ako 10 % mali napr. testové položky č. 7, č. 25, č. 13, č. 3, č. 10, č. 2, č. 52) a 18 bolo veľmi ľahkých (obťažnosť 20 – 10 % mali napr. testové položky č. 42, č. 6, č. 19, č. 46, č. 38 a ďalšie).

20. tabuľka Percentuálna obťažnosť položiek podľa typu školy a vecná signifikancia rozdielov

Položka	Obťažnosť GYM	Obťažnosť ostatné	Vecná signifikancia
37	17,0	35,0	-,116
45	20,2	40,0	-,120
59	61,0	85,0	-,123
23	40,4	65,0	-,124
58	54,3	80,0	-,129
54	22,3	45,0	-,132
16	38,7	65,0	-,134
68	25,9	50,0	-,134
80	11,7	30,0	-,136
63	52,1	80,0	-,139
35	28,4	55,0	-,144
76	20,2	45,0	-,149
74	5,3	20,0	-,150
29	39,7	70,0	-,153
57	13,1	35,0	-,154
44	12,1	35,0	-,167
67	42,9	80,0	-,185
53	57,1	95,0	-,192
71	32,6	75,0	-,220

Z uvedených položiek len jedna má miernu vecnú signifikanciu rozdielov v obťažnosti podľa typu školy

21. tabuľka Percentuálna obťažnosť položiek podľa pohlavia a vecná signifikancia rozdielov

Položka	Obťažnosť chlapci	Obťažnosť dievčatá	Vecná signifikancia
26	36,7	55,9	-,179
65	14,3	27,0	-,141
63	43,9	58,8	-,140
49	11,2	21,6	-,125
15	63,3	43,1	,188

Všetky uvedené testové položky vykázali zanedbateľnú vecnú signifikanciu rozdielov podľa pohlavia.

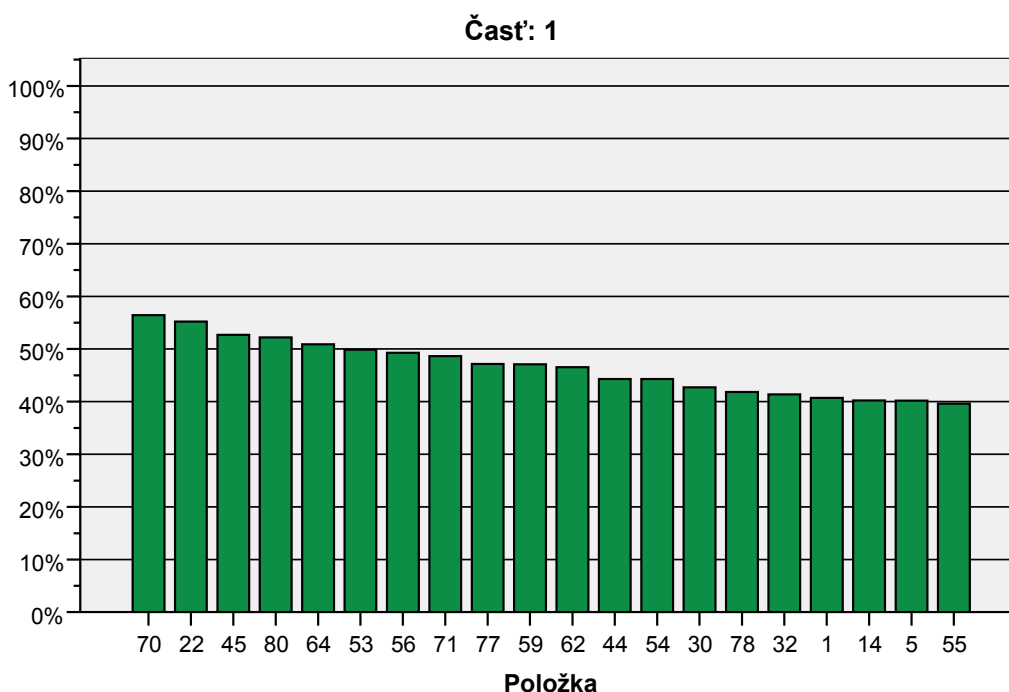
Test bol z hľadiska obťažnosti položiek pre obe pohlavia dobre vyvážený.

3.3 Reliabilita a medzipoložková korelácia

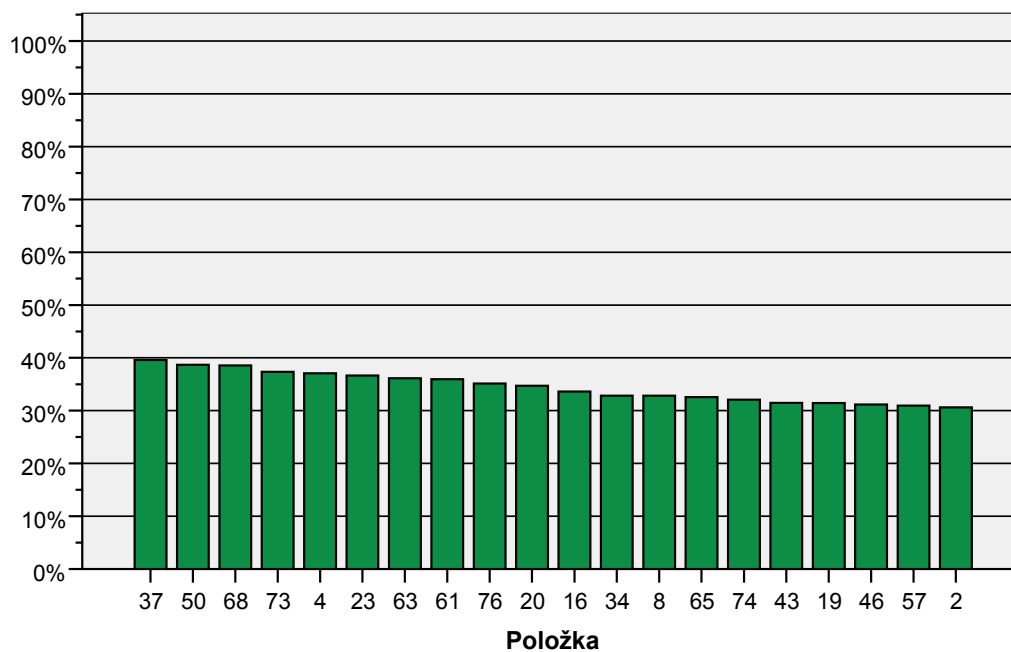
Reliabilita testu zo slovenského jazyka a slovenskej literatúry vyššia úroveň A v roku 2007, ktorý obsahoval 80 položiek bola 0,899. Variant 3156 dosiahol reliabilitu 0,903 a variant 3164 mal reliabilitu 0,895.

4. graf Korelácie jednotlivých položiek so zvyškom testu (Point Biserial)

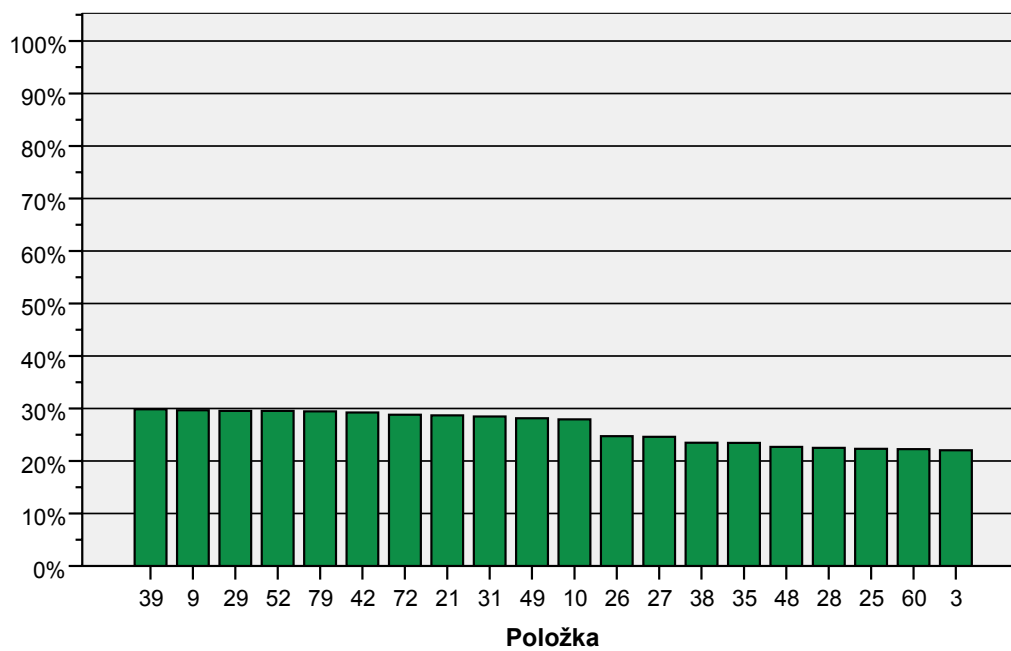
Medzipoložková korelácia (point biserial): SL07A - variant 3156



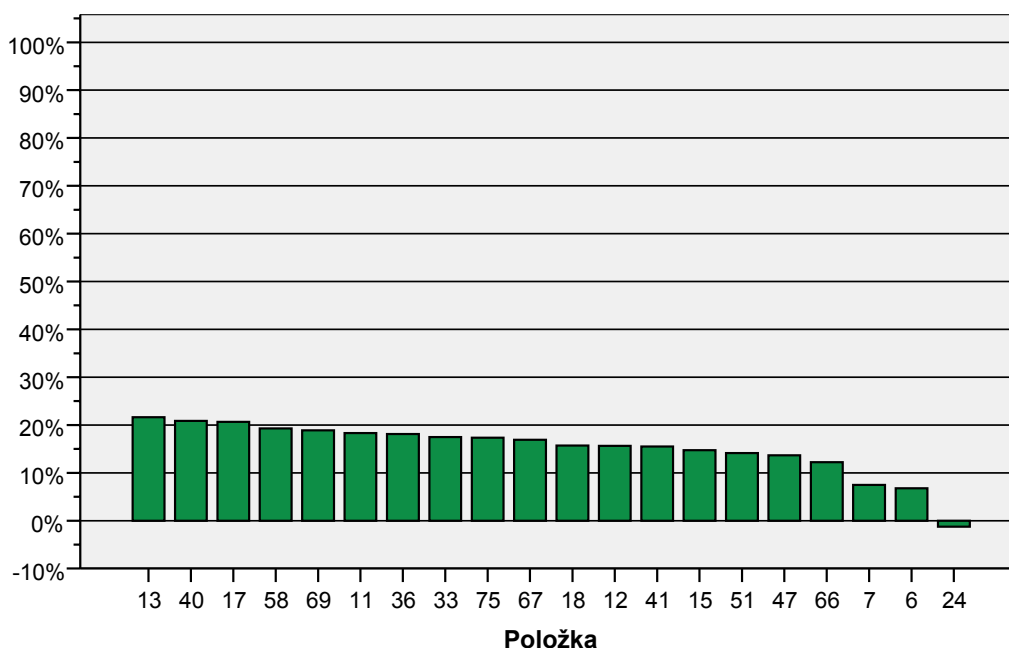
Časť: 2



Časť: 3



Časť: 4



Výsledky ukazujú, že v teste zo slovenského jazyka a slovenskej literatúry vyššia úroveň A 17 testových položiek veľmi nízko (málo) korelovalo so zvyškom testu. Sú to položky znázornené na grafe – časť 4 - napr. č. 58, č. 69, č. 11, č. 51, č. 7, č. 6.

Veľmi nevhodné je, že v teste sa vyskytla aj 1 testová položka (č. 24), ktorá mala zápornú hodnotu medzipoložkovej korelácie. Takéto testové položky by sa v teste vyskytovať nemali.

Vhodné hodnoty medzipoložkovej korelácie vykázalo 63 testových položiek (graf - časť 1, časť 2, časť 3, viac ako 20 %). Najvhodnejšie boli položky, ktoré vykázali hodnotu medzipoložkovej korelácie viac ako 25 % (napr. č. 70, č. 22, č. 45, č. 80, č. 64).

3.4 Kľúče a distraktory

V tejto časti sa budeme venovať položkám s výberom odpovede. V teste zo slovenského jazyka a slovenskej literatúry vyššia úroveň A sú to položky 1 - 4, 9 - 12, 17 - 20, 25 - 28, 33 - 36, 41 - 44, 49 - 52, 57 - 60, 65 - 68, 73 - 76.

V hlavičke tabuľky sú uvedené možnosti odpovedí A, B, C, D (podľa počtu distraktorov, X – sú žiaci, ktorí neodpovedali).

Jednotlivé riadky tabuľky obsahujú:

- V prvom riadku tabuľky sú uvedené hodnoty medzipoložkovej korelácie (*point biserial - P.Bis.*).
- V druhom riadku tabuľky *p* znamená podiel žiakov, ktorí si vybrali danú možnosť.
- V treťom riadku tabuľky *N* znamená počet žiakov, ktorí si vybrali danú možnosť.

Správna odpoveď je vyznačená žltou farbou.

22. tabuľka Analýza distraktorov v položkách s výberom odpovede

Položky č. 1 – č. 4:

Analýza distraktorov - variant 3156

		A01	B01	C01	D01	X01
1	P. Bis.	-,27	-,04	-,26	,41	-,08
2	p	,09	,02	,14	,74	,01
3	N	28,00	7,00	43,00	222,00	2,00

Analýza distraktorov - variant 3156

		A02	B02	C02	D02	X02
1	P. Bis.	.	,31	-,08	-,29	.
2	p	,00	,95	,00	,05	,00
3	N	,00	286,00	1,00	15,00	,00

Analýza distraktorov - variant 3156

		A03	B03	C03	D03	X03
1	P. Bis.	-,14	-,19	,22	-,06	.
2	p	,01	,02	,96	,02	,00
3	N	2,00	5,00	290,00	5,00	,00

Analýza distraktorov - variant 3156

		A04	B04	C04	D04	X04
1	P. Bis.	-,29	,37	-,13	-,11	.
2	p	,23	,64	,04	,09	,00
3	N	69,00	194,00	12,00	27,00	,00

Položky č. 9 – č. 12:

Analýza distraktorov - variant 3156

		A09	B09	C09	D09	X09
1	P. Bis.	-,26	-,23	-,08	,33	,06
2	p	,03	,09	,03	,84	,00
3	N	9,00	28,00	10,00	254,00	1,00

Analýza distraktorov - variant 3156

		A10	B10	C10	D10	X10
1	P. Bis.	-,05	-,20	,30	-,21	.
2	p	,00	,02	,95	,03	,00
3	N	1,00	6,00	287,00	8,00	,00

Analýza distraktorov - variant 3156

		A11	B11	C11	D11	X11
1	P. Bis.	-,15	,21	-,13	-,09	.
2	p	,02	,91	,05	,02	,00
3	N	5,00	276,00	15,00	6,00	,00

Analýza distraktorov - variant 3156

		A12	B12	C12	D12	X12
1	P. Bis.	-,11	-,13	,17	-,06	.
2	p	,04	,01	,94	,01	,00
3	N	11,00	4,00	285,00	2,00	,00

Položky č. 17 – č. 20:

Analýza distraktorov - variant 3156

		A17	B17	C17	D17	vx08
1	P. Bis.	-,08	-,11	-,21	,23	-,05
2	p	,05	,02	,02	,91	,01
3	N	14,00	5,00	6,00	275,00	2,00

Analýza distraktorov - variant 3156

		A18	B18	C18	D18	X18
1	P. Bis.	-,18	,01	,20	-,14	-,22
2	p	,16	,29	,53	,02	,01
3	N	47,00	87,00	159,00	7,00	2,00

Analýza distraktorov - variant 3156

		A19	B19	C19	D19	X19
1	P. Bis.	,34	-,17	-,23	-,17	-,07
2	p	,89	,01	,04	,06	,00
3	N	268,00	3,00	11,00	19,00	1,00

Analýza distraktorov - variant 3156

		A20	B20	C20	D20	X20
1	P. Bis.	,39	-,27	,02	-,21	,00
2	p	,54	,29	,02	,14	,01
3	N	164,00	88,00	5,00	43,00	2,00

Položky č. 25 – č. 28:

Analýza distraktorov - variant 3156

		A25	B25	C25	D25	X25
1	P. Bis.	.	-,10	-,18	,24	-,15
2	p	,00	,02	,01	,97	,00
3	N	,00	5,00	4,00	292,00	1,00

Analýza distraktorov - variant 3156

		A26	B26	C26	D26	X26
1	P. Bis.	-,07	-,22	,29	-,15	-,08
2	p	,30	,11	,50	,07	,01
3	N	92,00	33,00	152,00	22,00	3,00

Analýza distraktorov - variant 3156

		A27	B27	C27	D27	X27
1	P. Bis.	-,20	-,12	-,03	,29	-,21
2	p	,25	,04	,20	,50	,01
3	N	75,00	13,00	61,00	150,00	3,00

Analýza distraktorov - variant 3156

		A28	B28	C28	D28	X28
1	P. Bis.	,25	-,10	-,16	-,16	-,01
2	p	,94	,00	,02	,03	,00
3	N	284,00	1,00	7,00	9,00	1,00

Položky č. 33 – č. 36:

Analýza distraktorov - variant 3156

		A33	B33	C33	D33	X33
1	P. Bis.	-,27	-,07	,21	-,06	,05
2	p	,06	,00	,81	,12	,01
3	N	18,00	1,00	246,00	35,00	2,00

Analýza distraktorov - variant 3156

		A34	B34	C34	D34	X34
1	P. Bis.	,36	-,22	.	-,28	.
2	p	,87	,02	,00	,10	,00
3	N	264,00	7,00	,00	31,00	,00

Analýza distraktorov - variant 3156

		A35	B35	C35	D35	X35
1	P. Bis.	-,08	,27	-,25	-,16	-,05
2	p	,13	,70	,03	,14	,00
3	N	40,00	211,00	8,00	42,00	1,00

Analýza distraktorov - variant 3156

		A36	B36	C36	D36	X36
1	P. Bis.	-,12	,21	-,01	-,20	-,07
2	p	,03	,94	,02	,02	,00
3	N	8,00	283,00	5,00	5,00	1,00

Položky č. 41 – č. 44:

Analýza distraktorov - variant 3156

		A41	B41	C41	D41	X41
1	P. Bis.	-,22	-,07	,01	,20	-,01
2	p	,13	,17	,32	,37	,01
3	N	38,00	51,00	97,00	113,00	3,00

Analýza distraktorov - variant 3156

		A42	B42	C42	D42	X42
1	P. Bis.	-,21	,32	-,05	-,25	-,15
2	p	,04	,90	,04	,02	,01
3	N	11,00	271,00	12,00	6,00	2,00

Analýza distraktorov - variant 3156

		A43	B43	C43	D43	X43
1	P. Bis.	-,10	-,14	,35	-,32	,02
2	p	,07	,01	,79	,12	,01
3	N	22,00	3,00	238,00	37,00	2,00

Analýza distraktorov - variant 3156

		A44	B44	C44	D44	X44
1	P. Bis.	-,40	,00	,47	-,24	.
2	p	,09	,01	,86	,04	,00
3	N	26,00	3,00	261,00	12,00	,00

Položky č. 49 – č. 52:

Analýza distraktorov - variant 3156

		A49	B49	C49	D49	X49
1	P. Bis.	-,13	,31	-,20	-,19	.
2	p	,03	,82	,11	,05	,00
3	N	8,00	247,00	32,00	15,00	,00

Analýza distraktorov - variant 3156

		A50	B50	C50	D50	X50
1	P. Bis.	-,23	-,21	-,16	,41	-,19
2	p	,04	,05	,02	,88	,01
3	N	12,00	15,00	6,00	265,00	4,00

Analýza distraktorov - variant 3156

		A51	B51	C51	D51	X51
1	P. Bis.	-,23	,13	-,10	,18	-,01
2	p	,22	,37	,19	,21	,01
3	N	67,00	111,00	57,00	63,00	4,00

Analýza distraktorov - variant 3156

		A52	B52	C52	D52	X52
1	P. Bis.	-,11	,32	-,19	-,16	-,20
2	p	,01	,94	,03	,01	,00
3	N	4,00	285,00	8,00	4,00	1,00

Položky č. 57 – č. 60:

Analýza distraktorov - variant 3156

		A57	B57	C57	D57	X57
1	P. Bis.	,34	-,29	-,13	-,11	.
2	p	,85	,13	,01	,01	,00
3	N	258,00	38,00	4,00	2,00	,00

Analýza distraktorov - variant 3156

		A58	B58	C58	D58	X58
1	P. Bis.	-,10	-,11	,24	-,16	.
2	p	,39	,12	,44	,05	,00
3	N	119,00	36,00	133,00	14,00	,00

Analýza distraktorov - variant 3156

		A59	B59	C59	D59	X59
1	P. Bis.	,51	-,09	-,19	-,32	,01
2	p	,37	,15	,13	,34	,01
3	N	113,00	45,00	40,00	102,00	2,00

Analýza distraktorov - variant 3156

		A60	B60	C60	D60	X60
1	P. Bis.	-,27	,25	-,22	-,06	-,02
2	p	,01	,92	,01	,05	,01
3	N	4,00	277,00	3,00	15,00	3,00

Položky č. 65 – č. 68:

Analýza distraktorov - variant 3156

		A65	B65	C65	D65	X65
1	P. Bis.	,36	-,20	-,29	-,12	-,04
2	p	,77	,16	,04	,03	,00
3	N	233,00	47,00	11,00	10,00	1,00

Analýza distraktorov - variant 3156

		A66	B66	C66	D66	X66
1	P. Bis.	-,04	-,11	,17	-,10	,02
2	p	,17	,06	,53	,23	,01
3	N	51,00	18,00	161,00	70,00	2,00

Analýza distraktorov - variant 3156

		A67	B67	C67	D67	X67
1	P. Bis.	,21	-,01	-,12	-,18	,05
2	p	,55	,18	,15	,13	,00
3	N	165,00	53,00	44,00	39,00	1,00

Analýza distraktorov - variant 3156

		A68	B68	C68	D68	X68
1	P. Bis.	-,24	,42	-,13	-,26	-,13
2	p	,06	,73	,09	,12	,01
3	N	18,00	219,00	28,00	35,00	2,00

Položky č. 73 – č. 76:

Analýza distraktorov - variant 3156

		A73	B73	C73	D73	X73
1	P. Bis.	-,29	-,20	-,07	,41	-,06
2	p	,21	,11	,05	,64	,00
3	N	62,00	32,00	15,00	192,00	1,00

Analýza distraktorov - variant 3156

		A74	B74	C74	D74	X74
1	P. Bis.	-,21	-,24	,34	-,17	,01
2	p	,02	,03	,94	,01	,01
3	N	7,00	8,00	283,00	2,00	2,00

Analýza distraktorov - variant 3156

		A75	B75	C75	D75	X75
1	P. Bis.	,19	-,02	-,19	-,04	.
2	p	,92	,01	,06	,01	,00
3	N	279,00	2,00	18,00	3,00	,00

Analýza distraktorov - variant 3156

		A76	B76	C76	D76	X76
1	P. Bis.	-,29	,35	-,19	,05	.
2	p	,16	,78	,06	,00	,00
3	N	48,00	236,00	17,00	1,00	,00

Kritériá hodnotenia položiek s výberom odpovede:

1. podiel žiakov, ktorí si vybrali správnu odpoveď by mal byť najväčší
2. hodnota *P.Bis.* pri správnej odpovedi by mala byť väčšia ako 0,20 (optimálne väčšia ako 0,25)
3. hodnota *P.Bis.* pri nesprávnej odpovedi (distraktore) by mala byť hodnota záporná

Akékoľvek nedodržanie týchto kritérií zvýrazňujeme červenou alebo hnedou farbou. Červená farba identifikuje v správnej odpovedi hodnotu *P.Bis.* menšiu ako 0,2. Hnedá farba identifikuje distraktory, ktoré majú kladnú hodnotu *P.Bis.*.

Analýza distraktorov identifikovala problematické položky.

6 testových položiek - č. 18, č. 20, č. 41, č. 44, č. 51, č. 76 malo pri jednom z uvedených distraktorov kladnú hodnotu point biserialu, ktorú má mať len správna odpoveď.

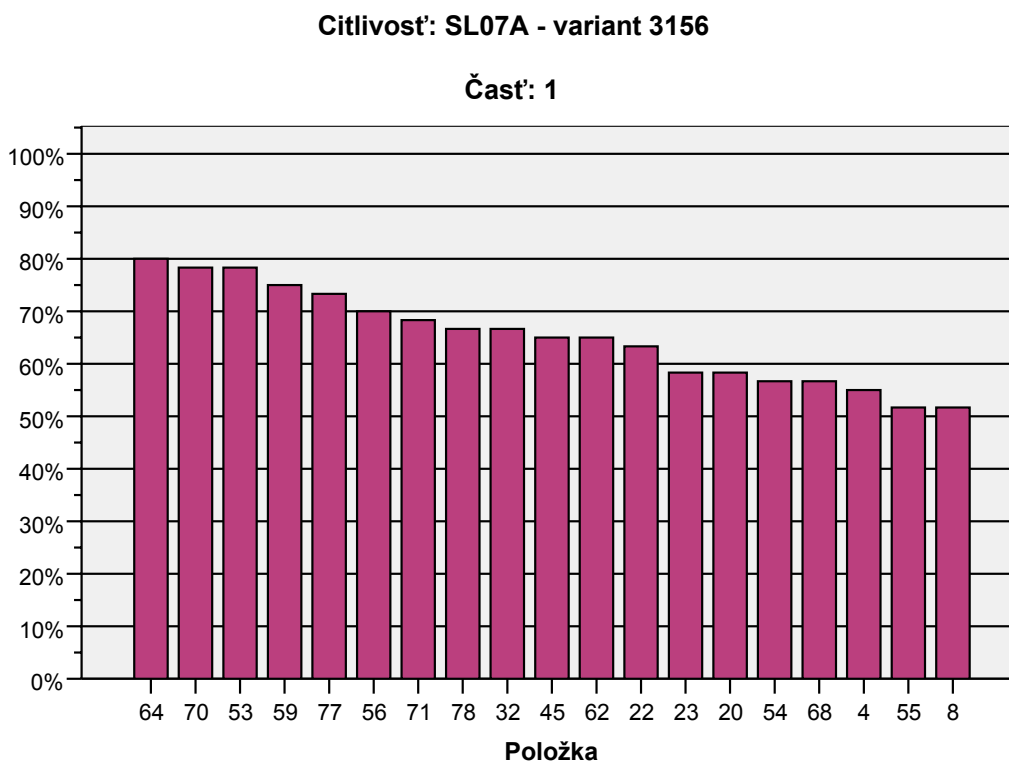
V 5 testových položkách sme zistili, že správna odpoveď mala hodnotu point biserialu menej ako 0,2 čo tiež nie je vhodné, ak sa v teste takéto položky vyskytujú (č. 12, č. 18, č. 51, č. 66, č. 75).

Z uvedenej analýzy distraktorov sa ako najproblematickejšie z testových položiek s výberom odpovede ukázali testové položky č. 18, č. 51.

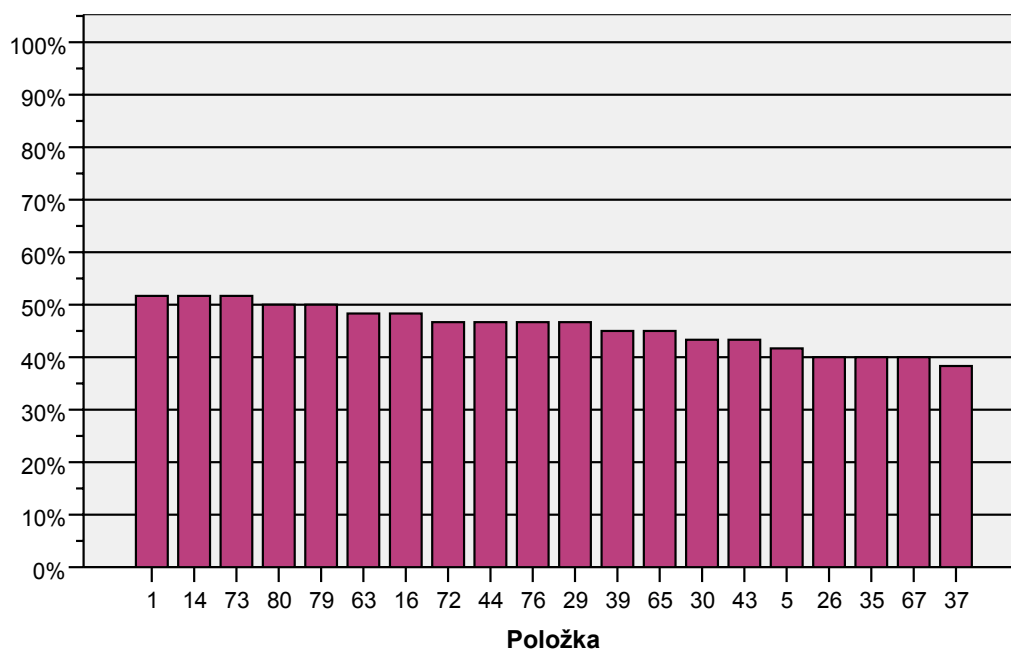
3.5 Citlivosť

V nasledujúcich grafoch sme zobrazili testové položky podľa diskriminačnej sily (citlivosti). Položky sme usporiadali od najcitlivejšej po najmenej citlivú.

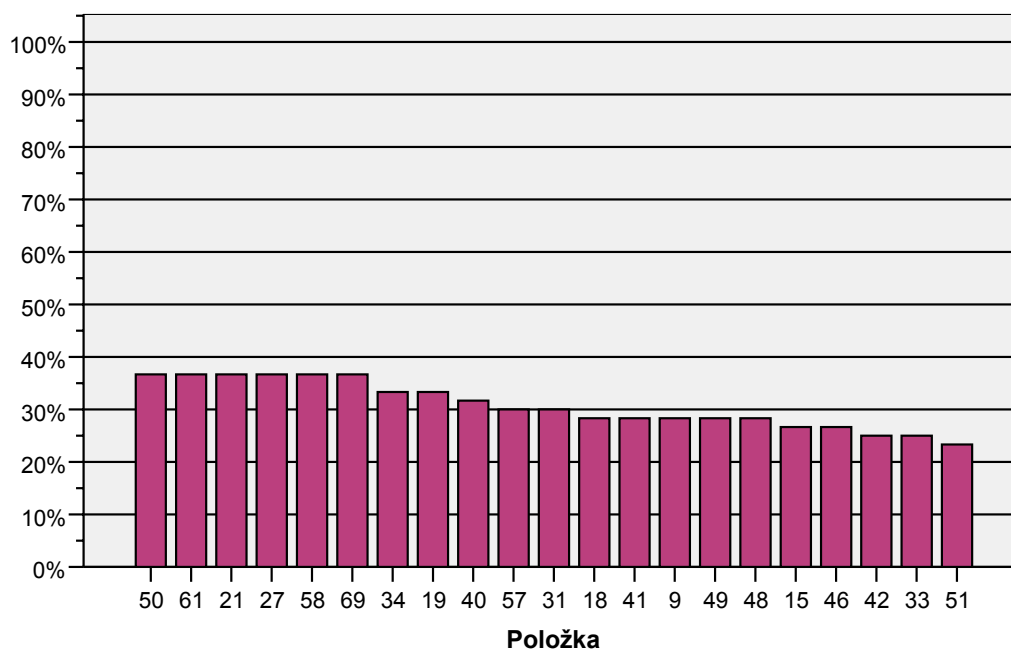
5. graf Citlivosť položiek podľa jednotlivých častí testu



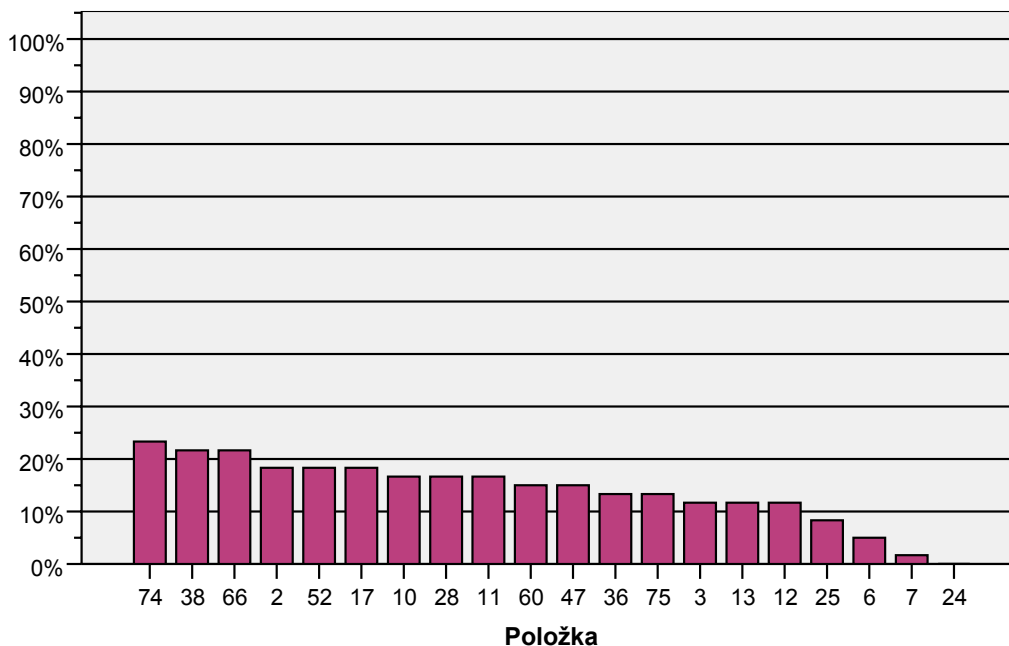
Časť: 2



Časť: 3



Časť: 4



Medzi **najmenej citlivé položky** s citlivosťou pod 20 % patrilo 17 testových položiek, ktoré sme znázornili v grafe - časť 4. Položka č. 24 mala citlivosť 0 %.

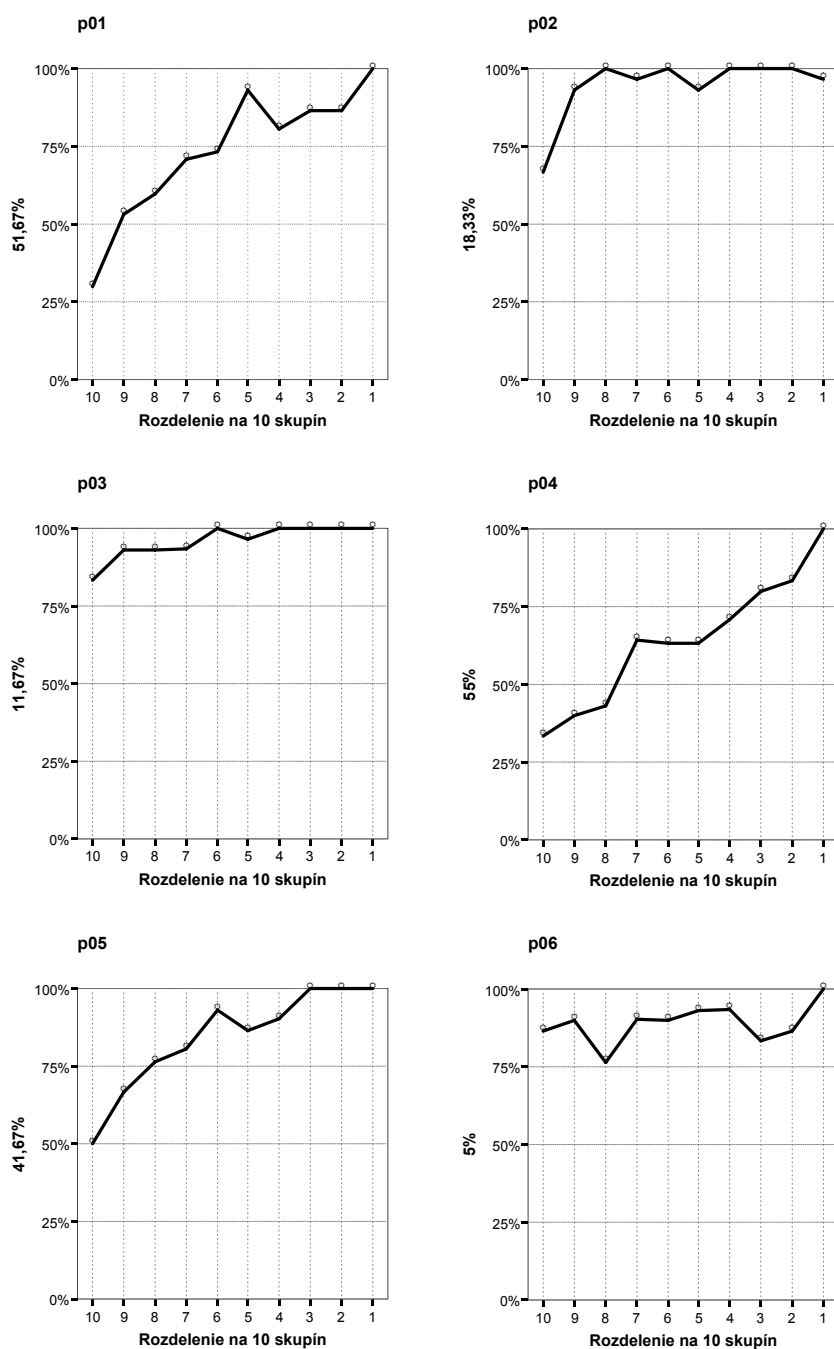
Medzi položky, ktoré mali **najvyššiu diskriminačnú silu** (citlivosť nad 60 %) t.j. veľmi dobre rozlišovali slabých a dobrých žiakov patrilo len 12 testových položiek: č. 64, č. 70, č. 53, č. 59, č. 77, č. 56, č. 71, č. 78, č. 32, č. 45, č. 62, č. 22.

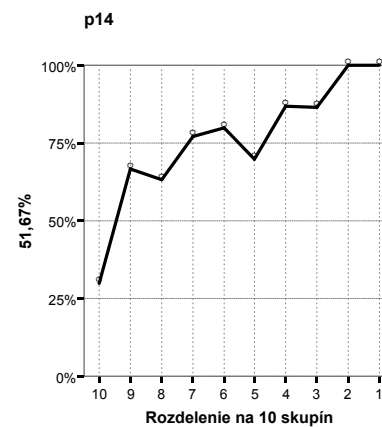
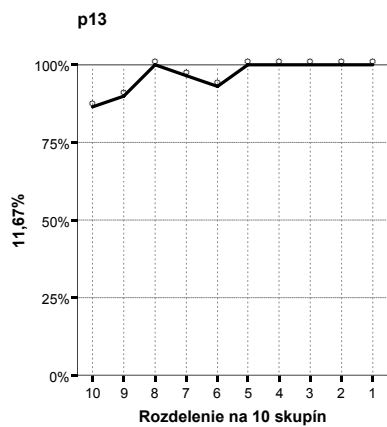
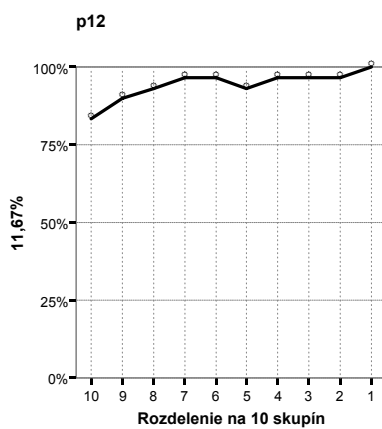
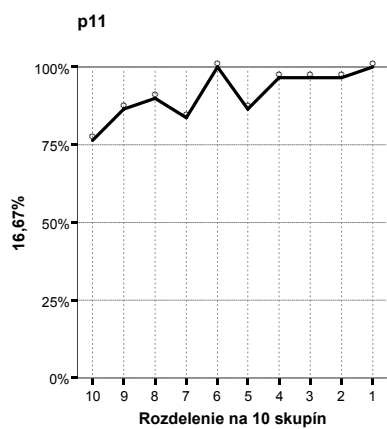
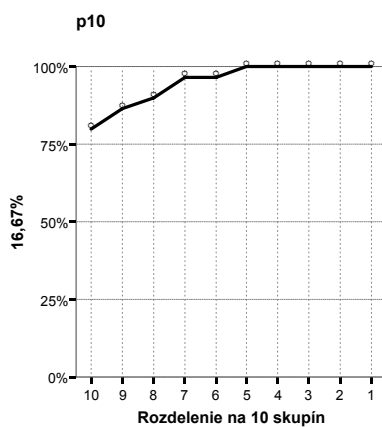
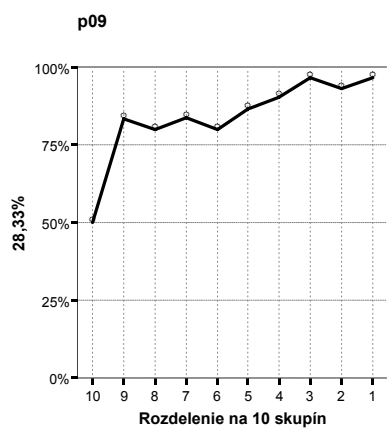
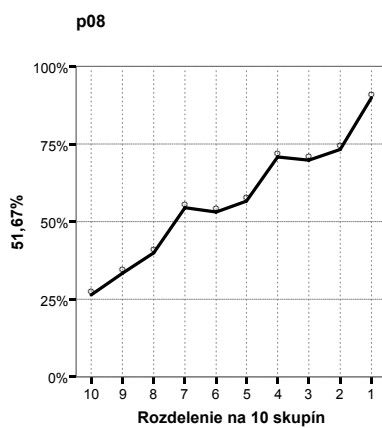
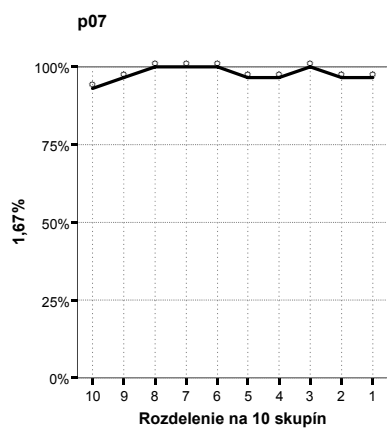
3.6 Distribúcia úspešnosti a citlivost'

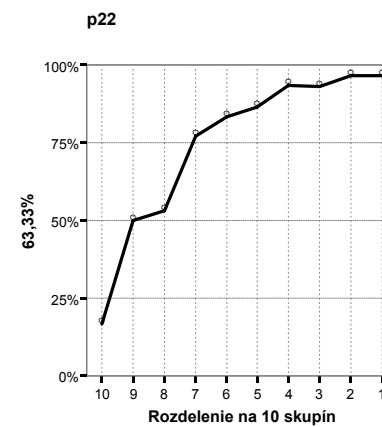
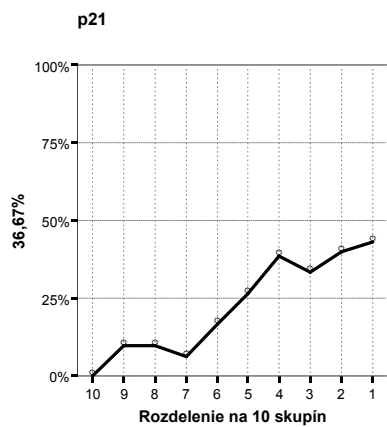
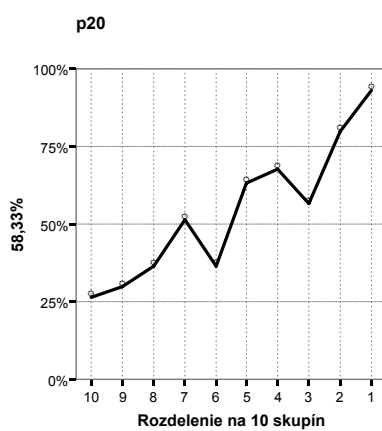
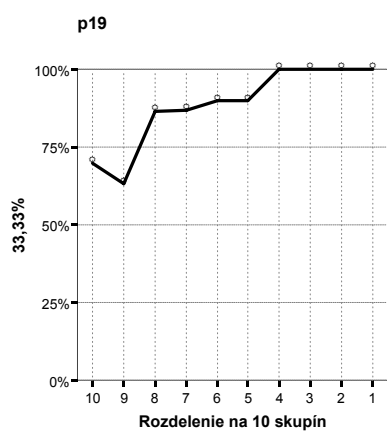
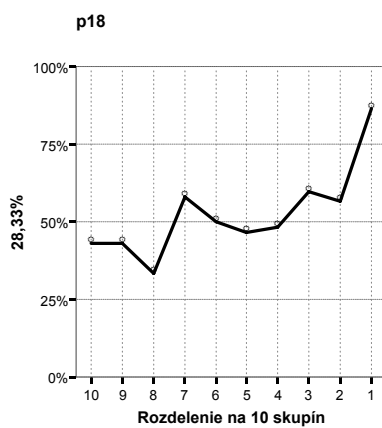
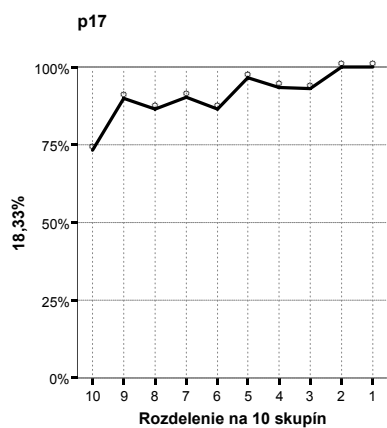
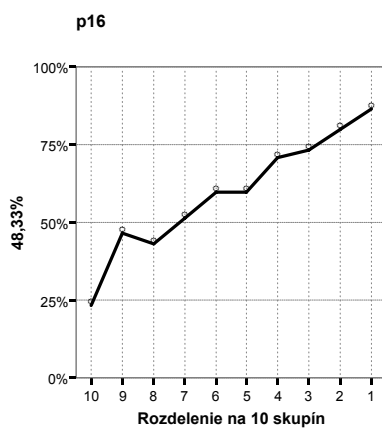
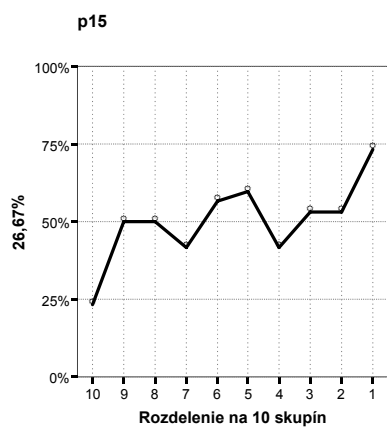
Na x - ovej osi sú žiaci rozdelení podľa úspešnosti v teste do 10 skupín. V prvej skupine (1) sa nachádzajú žiaci s najvyššou úspešnosťou riešenia testu (v %), poslednú skupinu (10) tvoria najmenej úspešní žiaci.

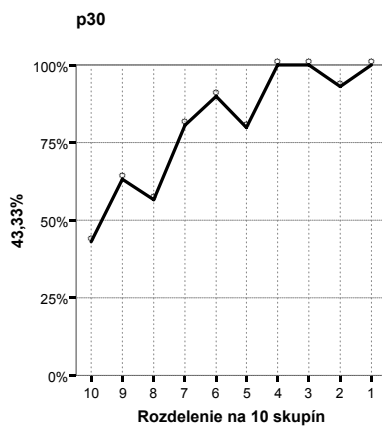
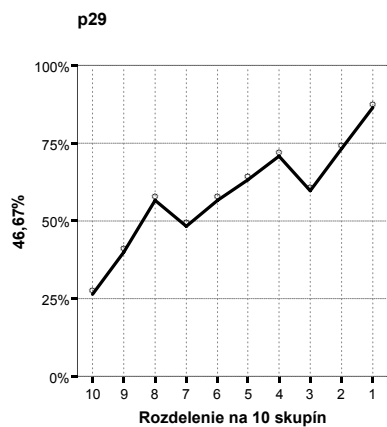
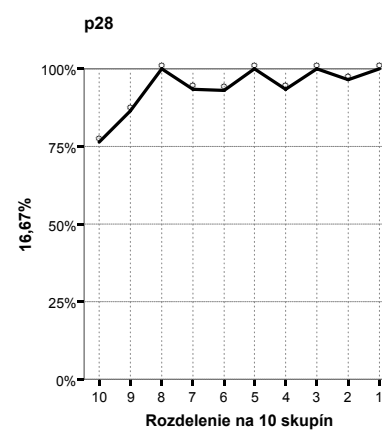
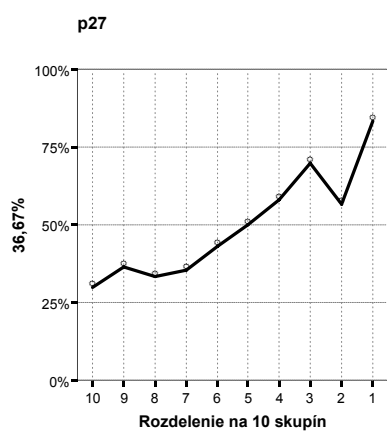
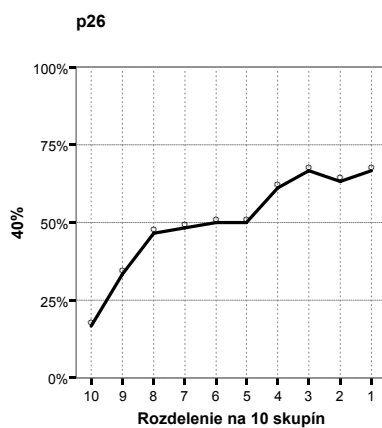
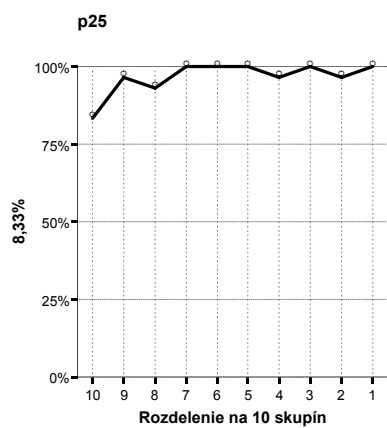
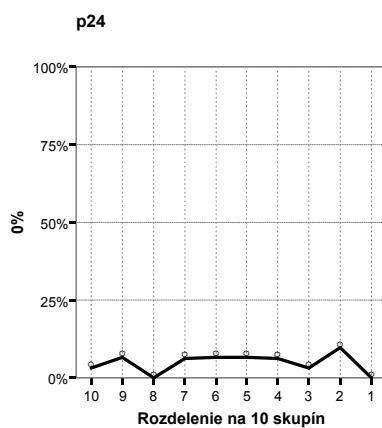
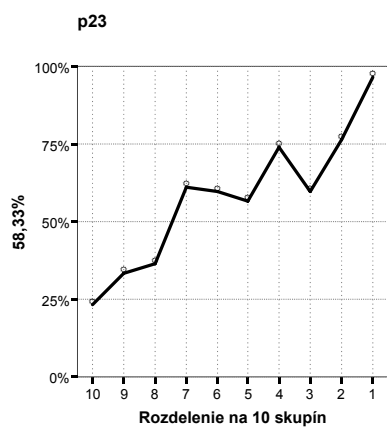
Y - ová os vyjadruje priemernú úspešnosť jednotlivých skupín žiakov. Vľavo vedľa y - ovej osi pri každom grafe je uvedená citlivosť položky (v %).

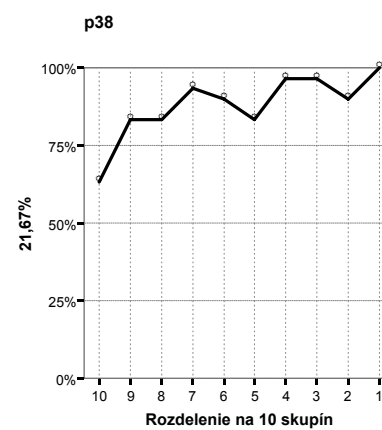
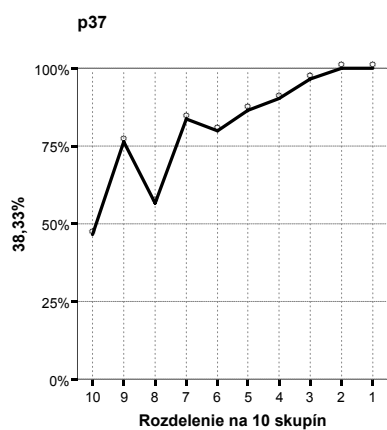
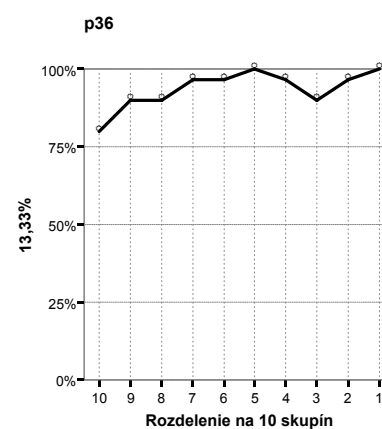
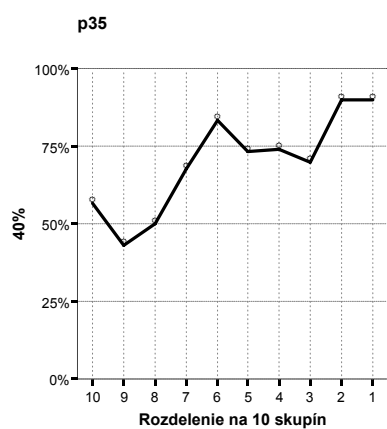
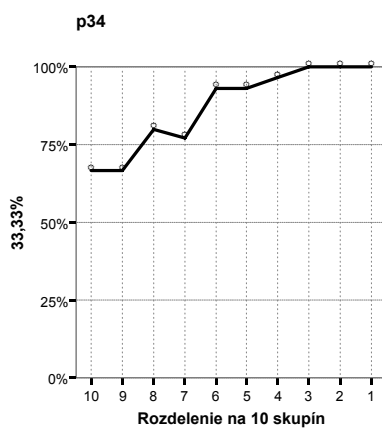
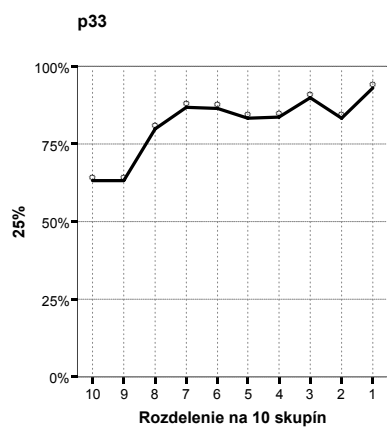
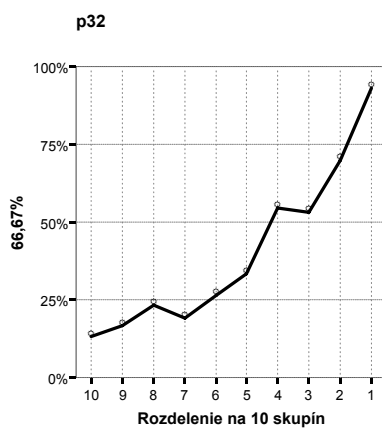
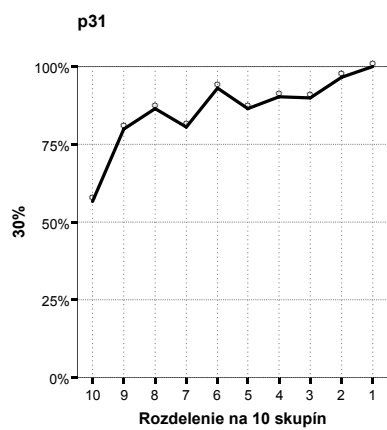
6. graf Grafy distribúcie úspešnosti

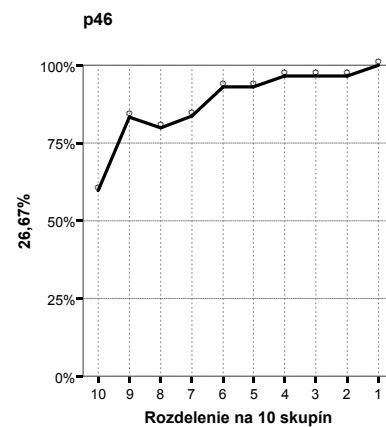
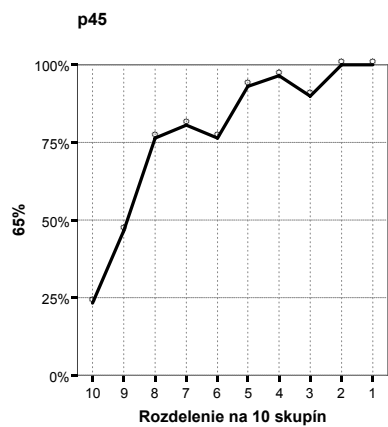
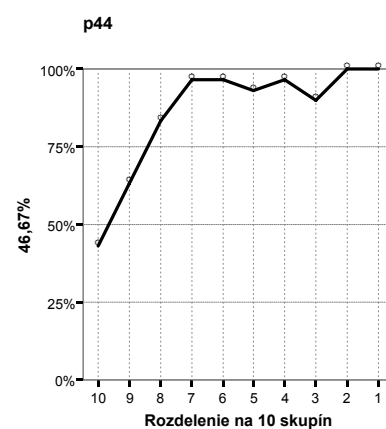
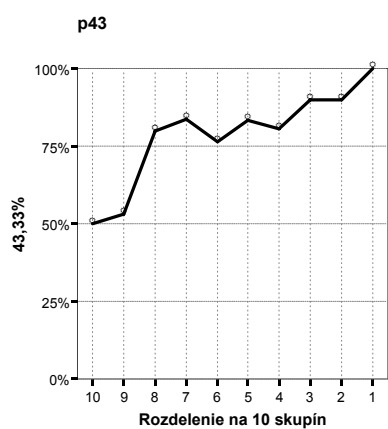
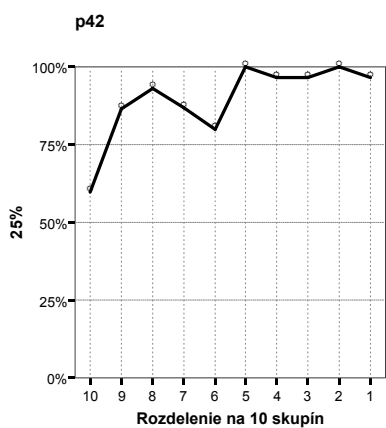
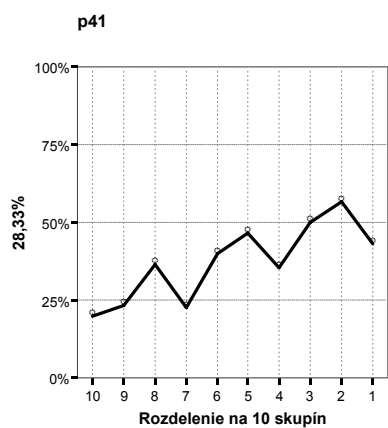
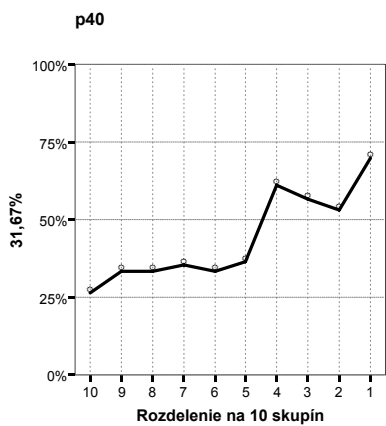
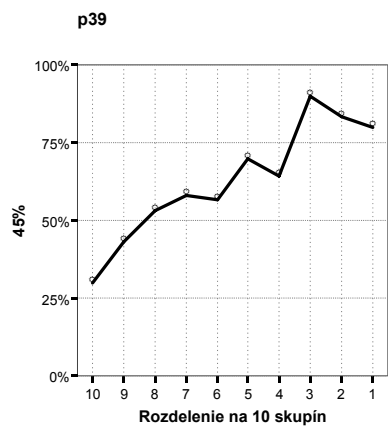


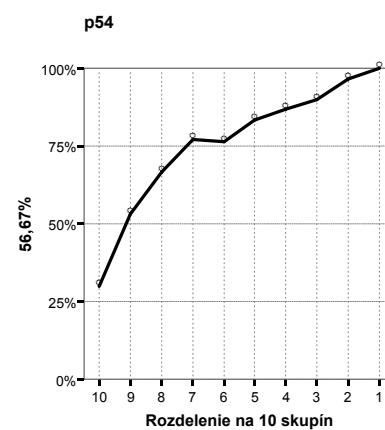
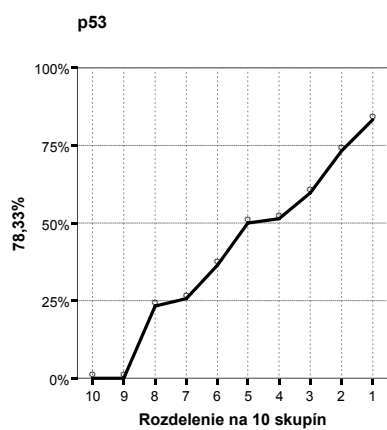
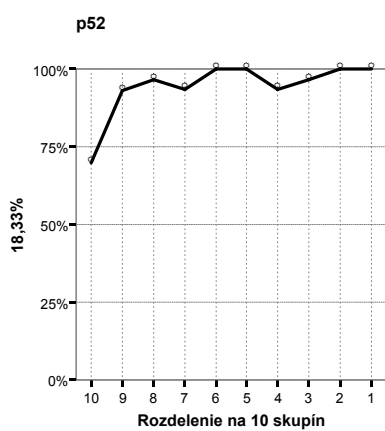
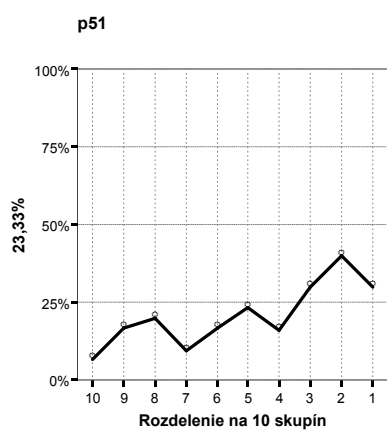
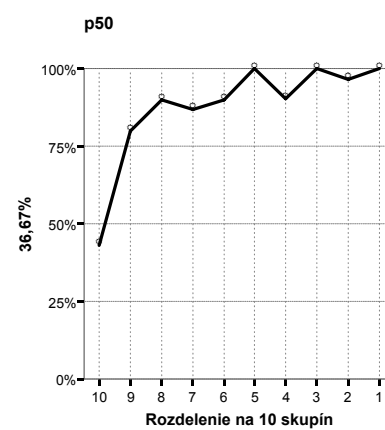
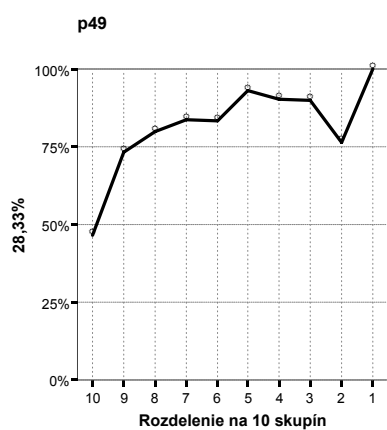
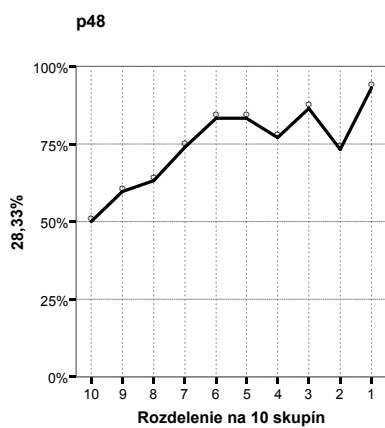
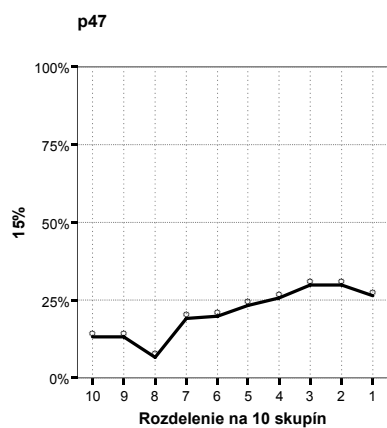


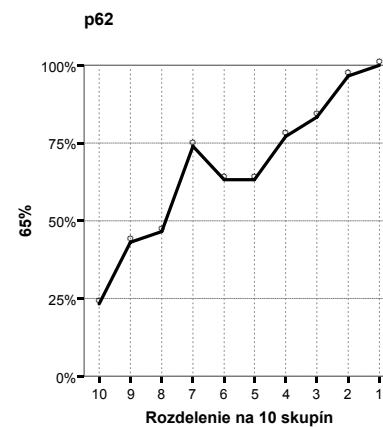
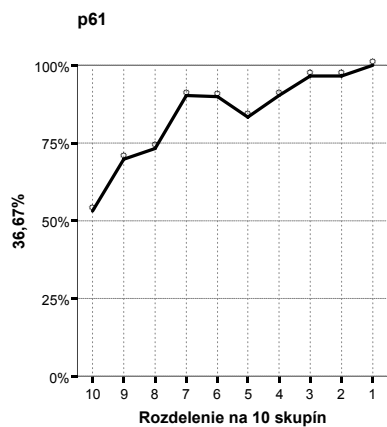
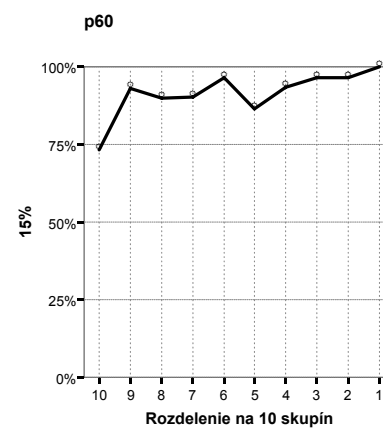
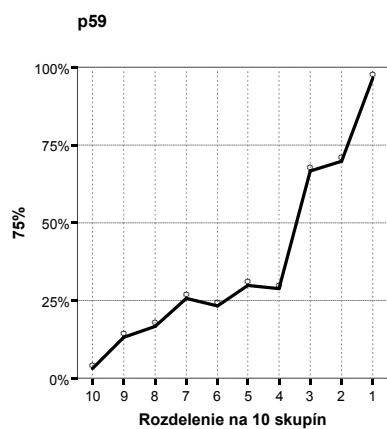
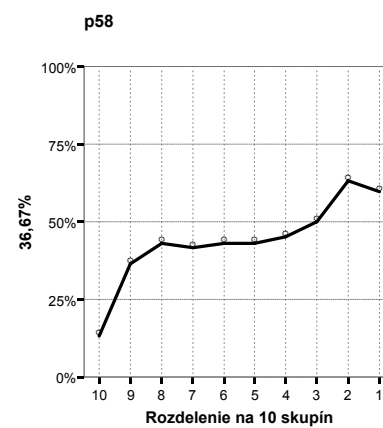
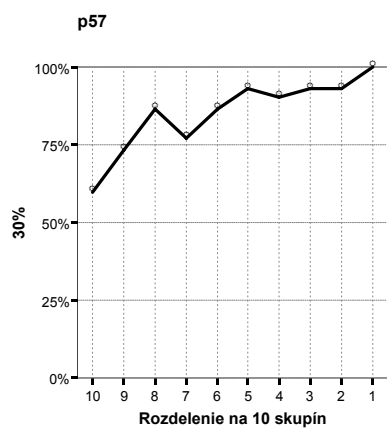
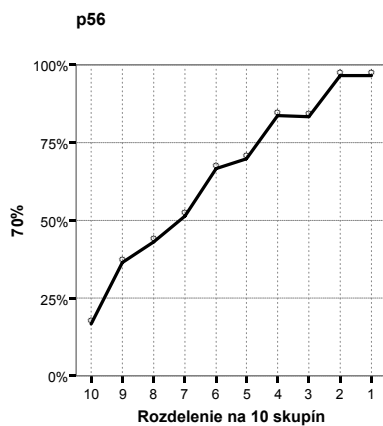
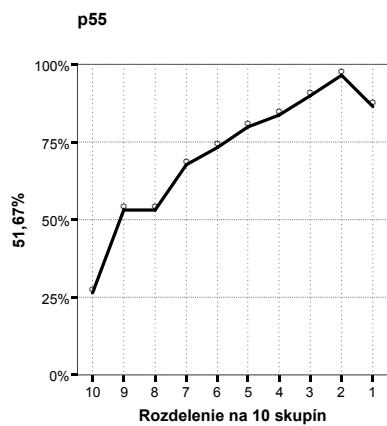


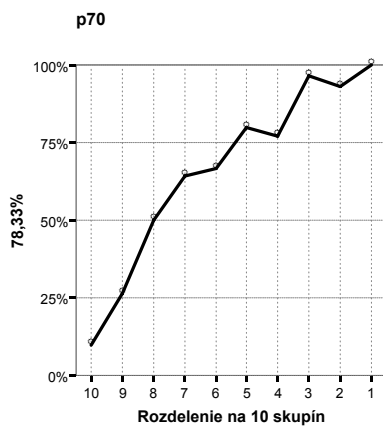
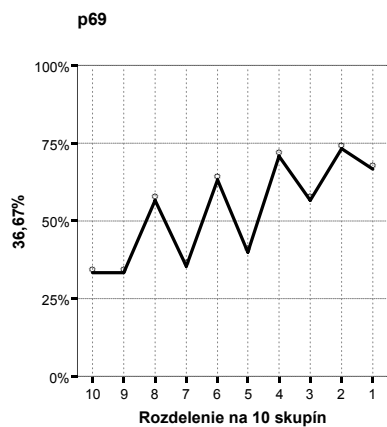
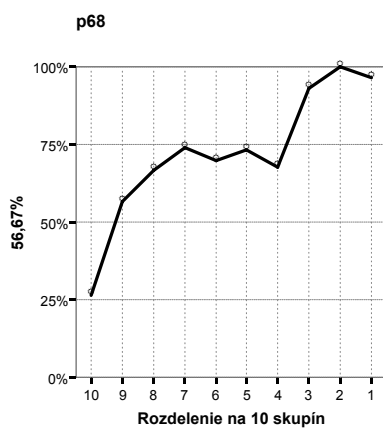
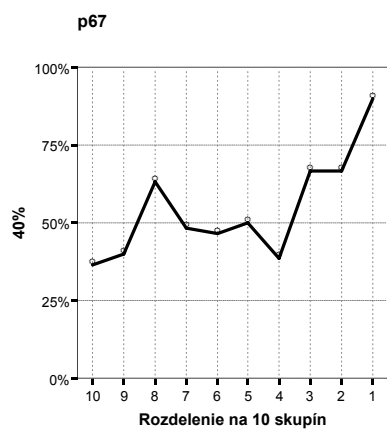
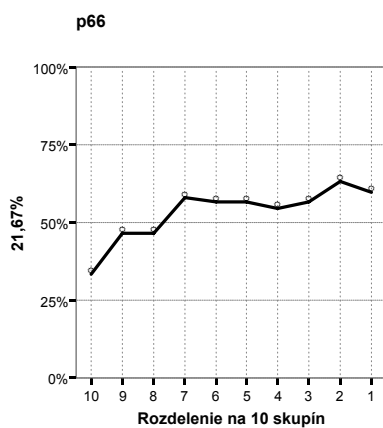
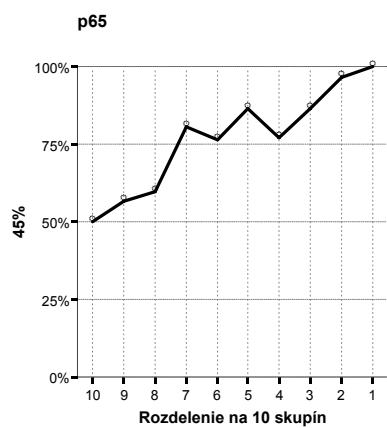
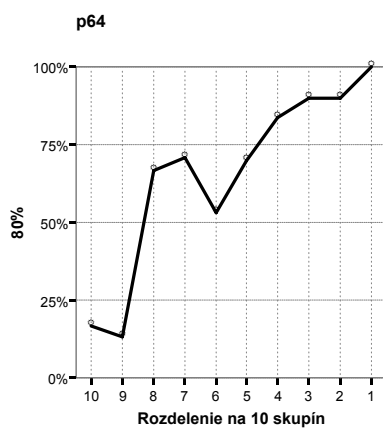
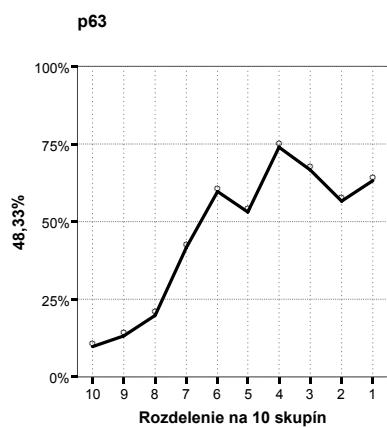


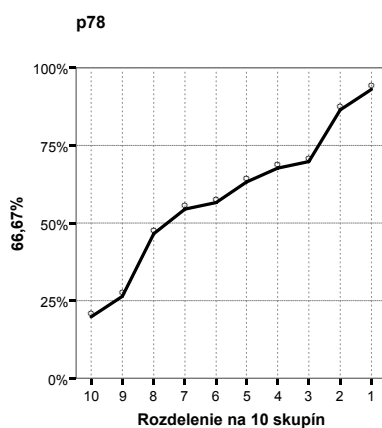
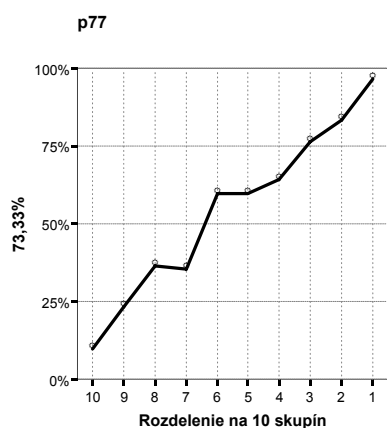
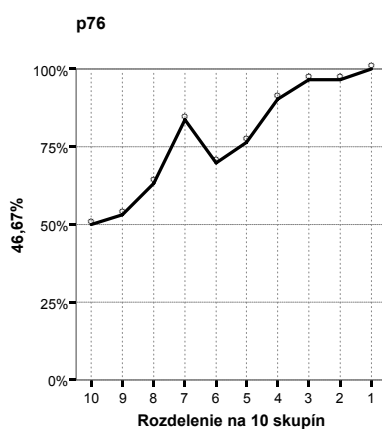
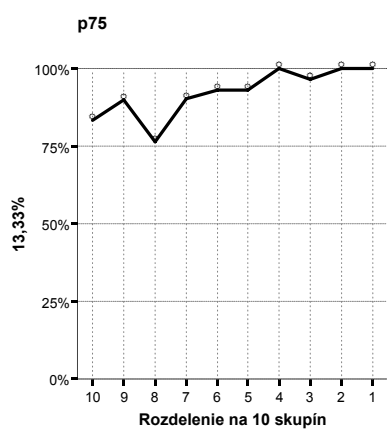
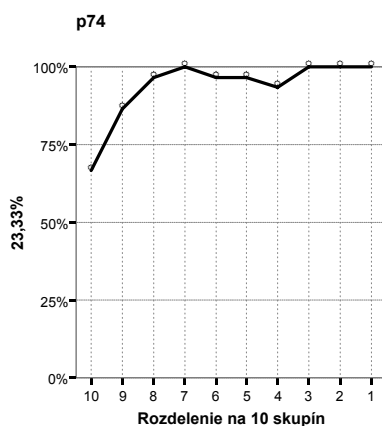
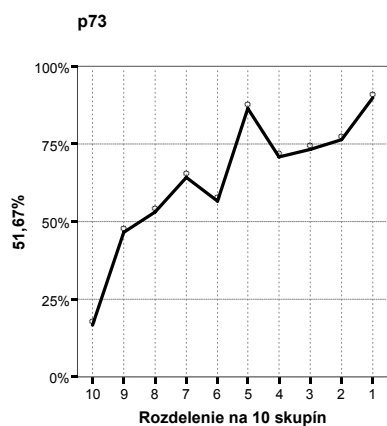
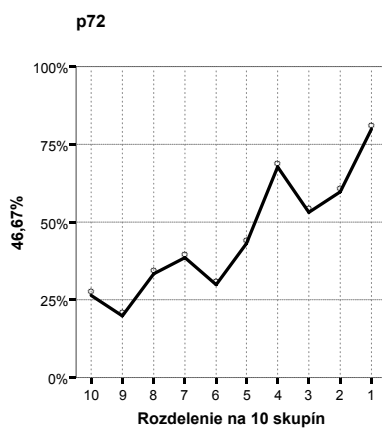
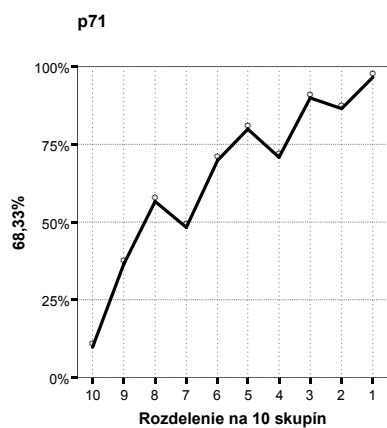


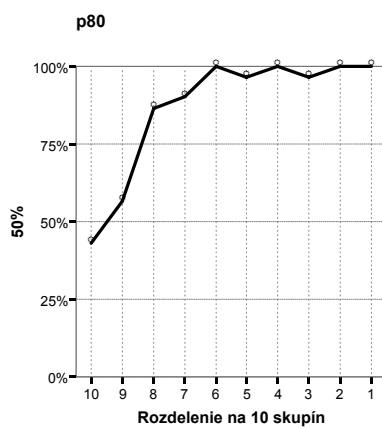
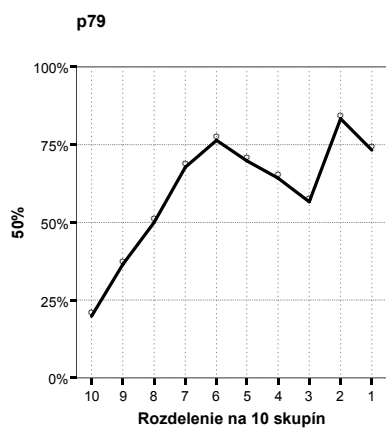












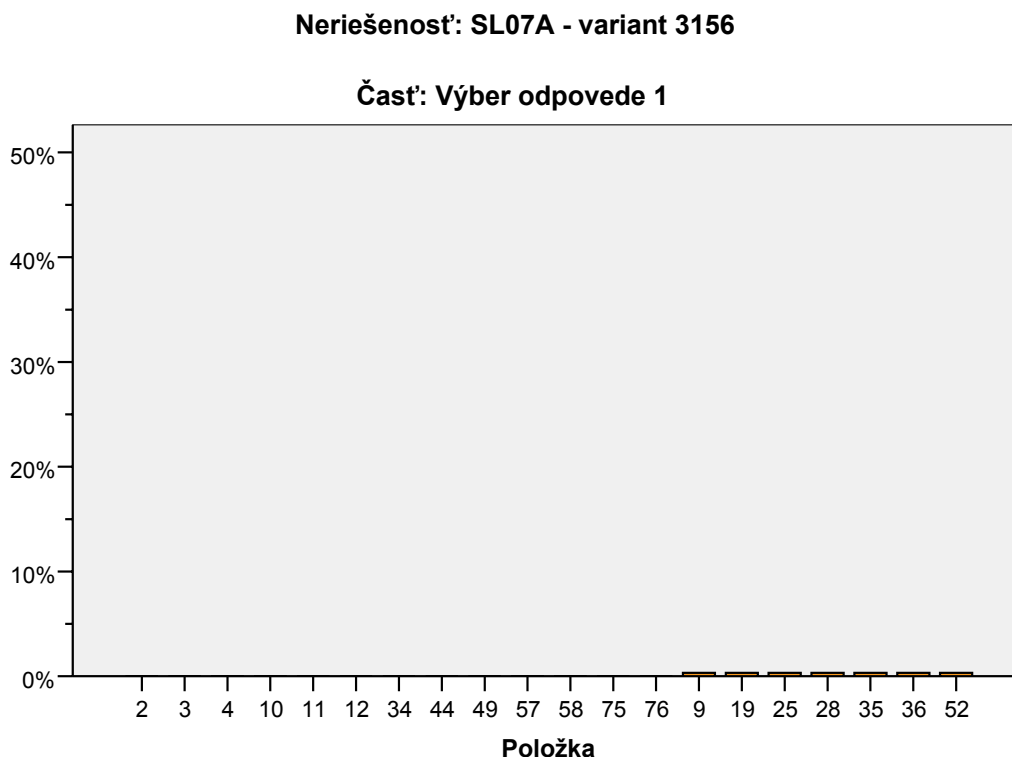
Na grafoch si môžeme všimnúť ako vhodne diskriminovali žiakov napr. položky č. 64 a č. 70 a naopak ako žiakov z jednotlivých skupín nerozlišovali napr. položky č. 7 a č. 6.

V položke č. 24 žiaci s celkovo horšími výsledkami (skupina 9) dosiahli lepšiu priemernú úspešnosť ako žiaci s celkovo najlepšimi výsledkami v teste (skupina 1).

3.7 Neriešenost'

V nasledujúcich grafoch sme testové položky s výberom odpovede a s tvorbou krátkej odpovede usporiadali podľa neriešenosti.

7. graf Testové položky jednotlivých častí testu podľa neriešenosti

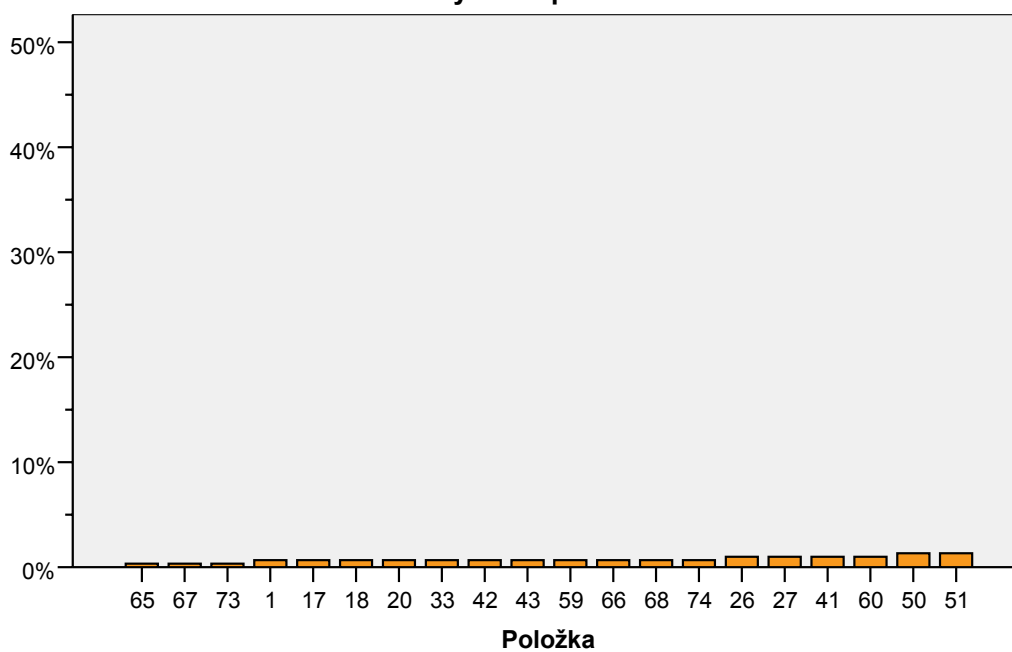


V teste zo slovenského jazyka a slovenskej literatúry vyššia úroveň A bolo 11 testových položiek s neriešenosťou viac ako **10 %**. Všetky položky boli s tvorbou krátkej odpovede.

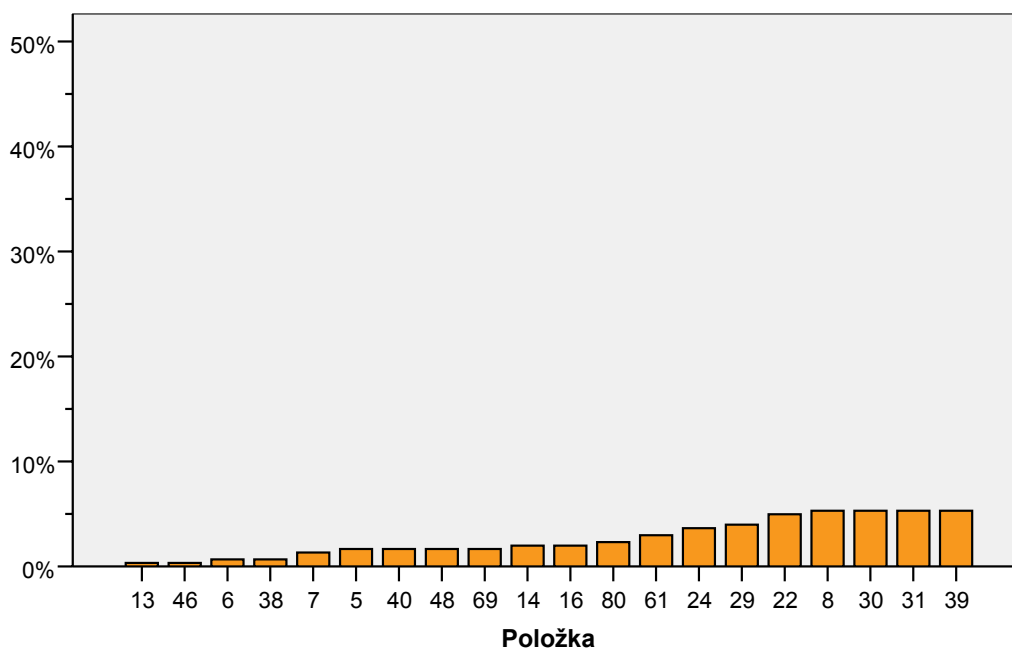
Neriešenost' viac ako 20 % dosiahlo v teste zo slovenského jazyka a slovenskej literatúry vyššia úroveň A - 6 testových položiek (č. 21, č. 47, č. 53, č. 64, č. 71, č. 77).

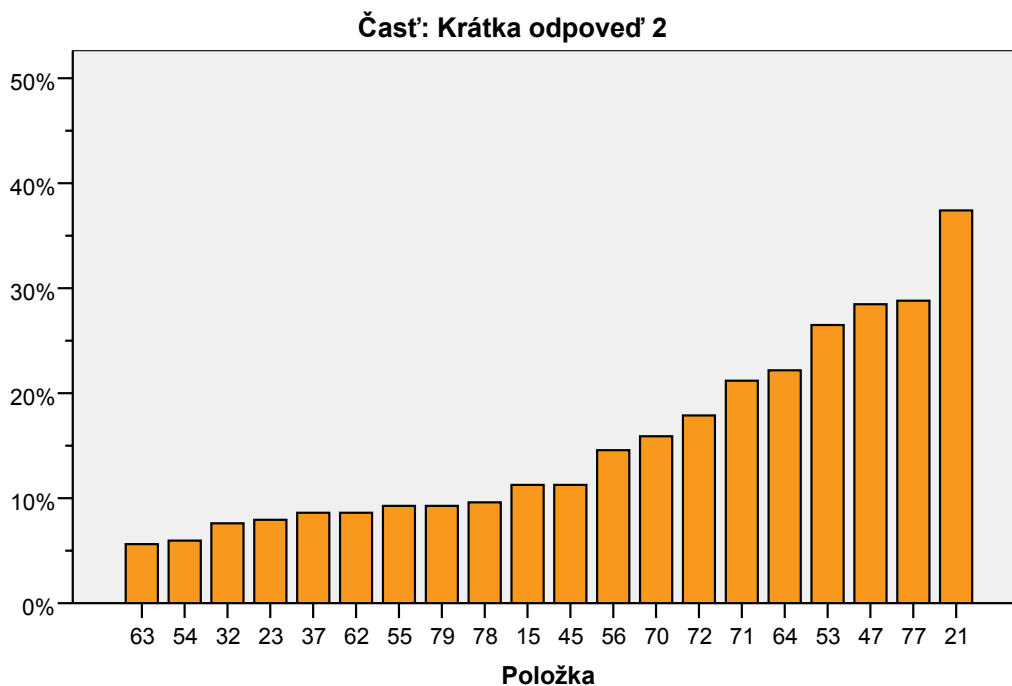
1 testová položka č. 21 mala neriešenost' viac ako 30 %.

Časť: Výber odpovede 2

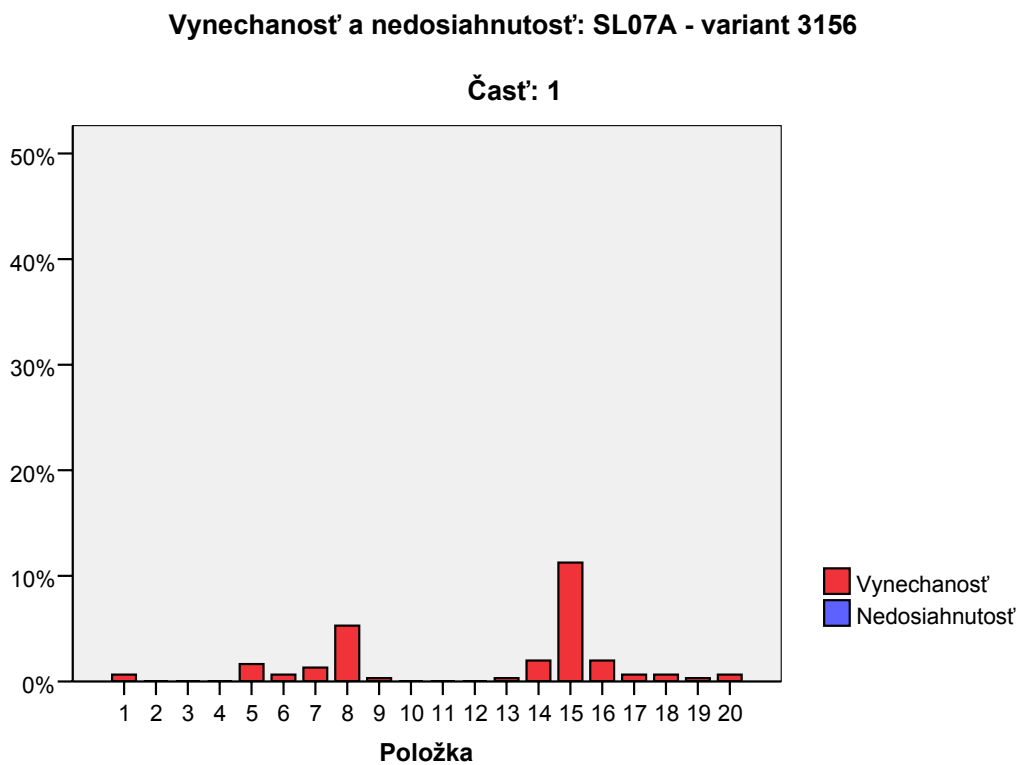


Časť: Krátka odpoveď 1

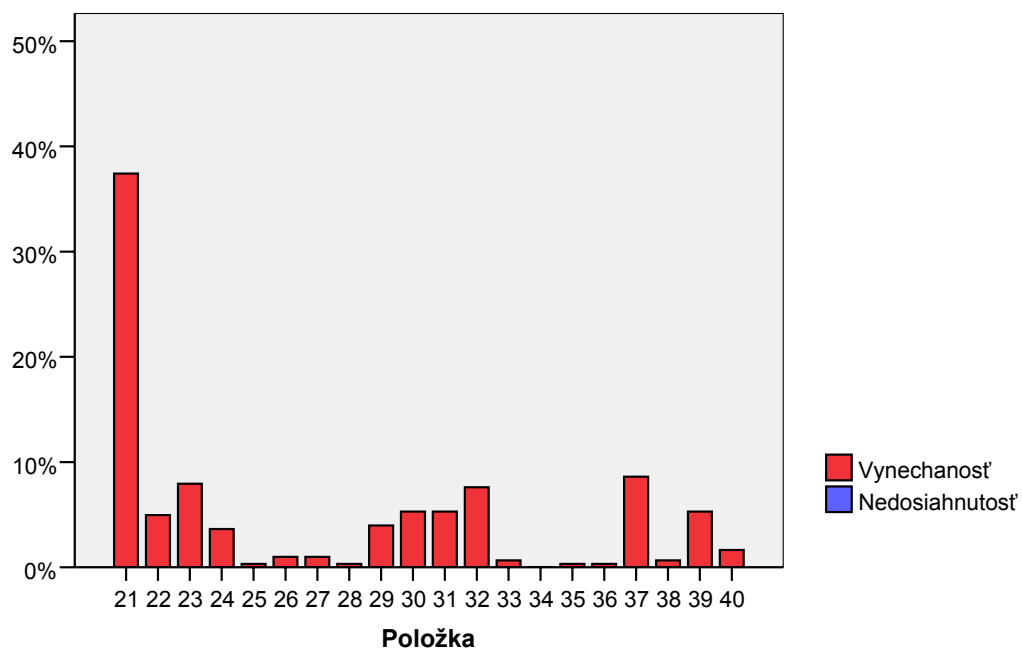




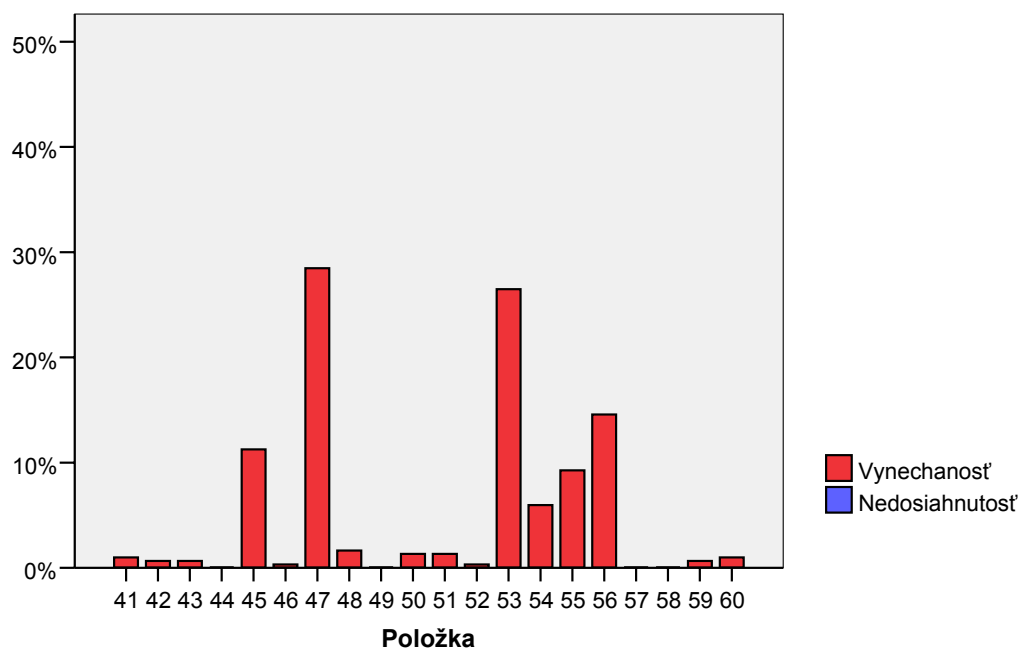
8. graf Vynechanosť a nedosiahnutosť položiek v jednotlivých častiach testu

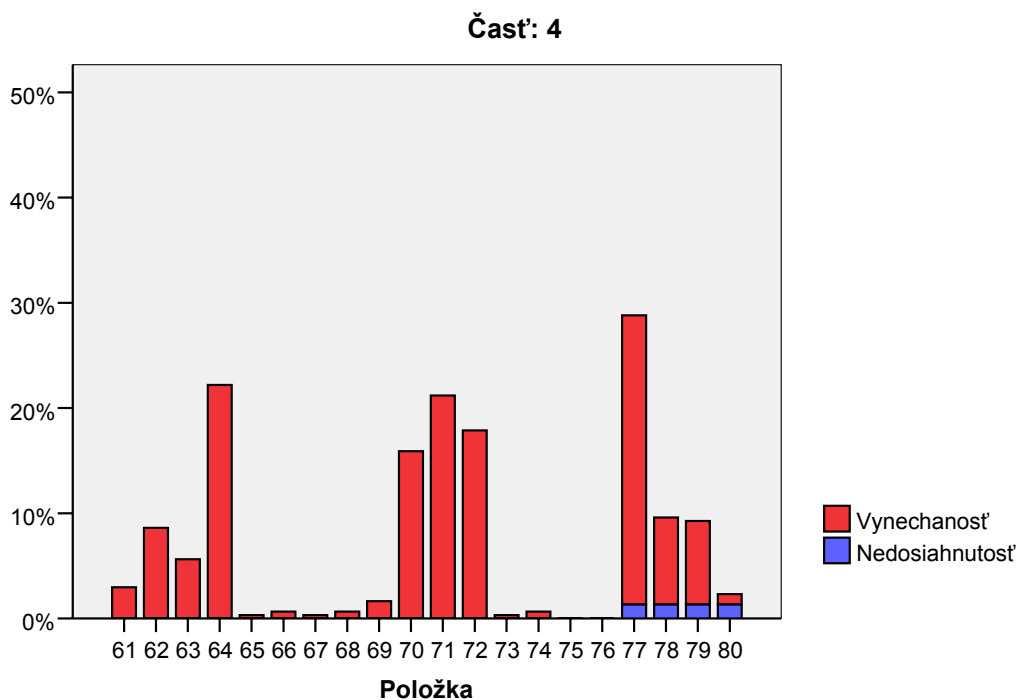


Časť: 2



Časť: 3





Nedosiachnutosť testových položiek neprekročila hranicu 3 %, z čoho možno usúdiť, že časová dotácia na vypracovanie testu bola primeraná.

Vynechanosť viac ako 20 % malo 6 testových položiek- č. 21, č. 47, č. 53, č. 64, č. 71, č. 77 (prejavil sa vplyv obťažnosti).

3.8 Súhrnné charakteristiky položiek

V nasledujúcej tabuľke uvádzame súhrnné charakteristiky jednotlivých položiek v teste.

23. tabuľka Súhrnné charakteristiky položiek

Charakteristiky položiek: SL07A - variant 3156

Položka	Obťažnosť	Citlivosť	Nedosiahnutosť	Vynechanosť	Neriešenosť	Korelácia medzi položkou a zvyškom testu
1	26,5	51,7	,00	,66	,66	40,7
2	5,3	18,3	,00	,00	,00	30,6
3	4,0	11,7	,00	,00	,00	22,0
4	35,8	55,0	,00	,00	,00	37,1
5	15,6	41,7	,00	1,66	1,66	40,2
6	10,9	5,0	,00	,66	,66	6,8
7	2,3	1,7	,00	1,32	1,32	7,5
8	43,0	51,7	,00	5,30	5,30	32,8
9	15,9	28,3	,00	,33	,33	29,6
10	5,0	16,7	,00	,00	,00	27,9
11	8,6	16,7	,00	,00	,00	18,3
12	5,6	11,7	,00	,00	,00	15,6
13	3,3	11,7	,00	,33	,33	21,6
14	23,8	51,7	,00	1,99	1,99	40,2
15	49,7	26,7	,00	11,26	11,26	14,7
16	40,4	48,3	,00	1,99	1,99	33,6
17	8,9	18,3	,00	,66	,66	20,7
18	47,4	28,3	,00	,66	,66	15,7
19	11,3	33,3	,00	,33	,33	31,4
20	45,7	58,3	,00	,66	,66	34,7
21	77,5	36,7	,00	37,42	37,42	28,7
22	25,2	63,3	,00	4,97	4,97	55,2
23	42,1	58,3	,00	7,95	7,95	36,6
24	95,0	,0	,00	3,64	3,64	-1,3
25	3,3	8,3	,00	,33	,33	22,3
26	49,7	40,0	,00	,99	,99	24,7
27	50,3	36,7	,00	,99	,99	24,6
28	6,0	16,7	,00	,33	,33	22,5
29	41,7	46,7	,00	3,97	3,97	29,5
30	19,2	43,3	,00	5,30	5,30	42,7
31	13,9	30,0	,00	5,30	5,30	28,5
32	59,6	66,7	,00	7,62	7,62	41,4
33	18,5	25,0	,00	,66	,66	17,5
34	12,6	33,3	,00	,00	,00	32,8
35	30,1	40,0	,00	,33	,33	23,4
36	6,3	13,3	,00	,33	,33	18,1
37	18,2	38,3	,00	8,61	8,61	39,6
38	11,9	21,7	,00	,66	,66	23,5
39	37,1	45,0	,00	5,30	5,30	29,8
40	56,0	31,7	,00	1,66	1,66	20,8

Charakteristiky položiek: SL07A - variant 3156

Položka	Obťažnosť	Citlivosť	Nedosiahnutosť	Vynechanosť	Neriešenosť	Korelácia medzi položkou a zvyškom testu
41	62,6	28,3	,00	,99	,99	15,5
42	10,3	25,0	,00	,66	,66	29,2
43	21,2	43,3	,00	,66	,66	31,5
44	13,6	46,7	,00	,00	,00	44,3
45	21,5	65,0	,00	11,26	11,26	52,7
46	11,6	26,7	,00	,33	,33	31,2
47	79,1	15,0	,00	28,48	28,48	13,7
48	25,5	28,3	,00	1,66	1,66	22,7
49	18,2	28,3	,00	,00	,00	28,2
50	12,3	36,7	,00	1,32	1,32	38,7
51	79,1	23,3	,00	1,32	1,32	14,1
52	5,6	18,3	,00	,33	,33	29,5
53	59,6	78,3	,00	26,49	26,49	49,9
54	23,8	56,7	,00	5,96	5,96	44,3
55	28,8	51,7	,00	9,27	9,27	39,6
56	35,4	70,0	,00	14,57	14,57	49,3
57	14,6	30,0	,00	,00	,00	30,9
58	56,0	36,7	,00	,00	,00	19,3
59	62,6	75,0	,00	,66	,66	47,1
60	8,3	15,0	,00	,99	,99	22,2
61	15,6	36,7	,00	2,98	2,98	36,0
62	32,8	65,0	,00	8,61	8,61	46,6
63	54,0	48,3	,00	5,63	5,63	36,1
64	34,4	80,0	,00	22,19	22,19	50,9
65	22,8	45,0	,00	,33	,33	32,6
66	46,7	21,7	,00	,66	,66	12,2
67	45,4	40,0	,00	,33	,33	16,9
68	27,5	56,7	,00	,66	,66	38,6
69	47,0	36,7	,00	1,66	1,66	18,9
70	33,4	78,3	,00	15,89	15,89	56,4
71	35,4	68,3	,00	21,19	21,19	48,6
72	54,6	46,7	,00	17,88	17,88	28,8
73	36,4	51,7	,00	,33	,33	37,4
74	6,3	23,3	,00	,66	,66	32,1
75	7,6	13,3	,00	,00	,00	17,4
76	21,9	46,7	,00	,00	,00	35,1
77	45,4	73,3	1,32	27,48	28,81	47,2
78	41,4	66,7	1,32	8,28	9,60	41,8
79	40,1	50,0	1,32	7,95	9,27	29,5
80	12,9	50,0	1,32	,99	2,32	52,2

V poslednom stĺpci sme farebne zvýraznili položky, ktoré sme identifikovali ako problematické z hľadiska štatistickej charakteristiky *korelácia medzi položkou a zvyškom testu* (*P.Bis.*):

- **Červenou farbou** sme zvýraznili položky, ktoré mali zápornú hodnotu korelácie so zvyškom testu (napr. položka č. 24).
- **Tmavooranžovou farbou** sme zvýraznili položky, ktoré mali hodnotu korelácie so zvyškom testu $5 < P.Bis. < 10$ (napr. položka č. 6).
- **Svetlooranžovou farbou** sme zvýraznili položky, ktoré mali hodnotu korelácie so zvyškom testu $10 < P.Bis. < 15$ (napr. položka č. 15).

- **Žltou farbou** sme zvýraznili položky, ktoré mali hodnotu korelácie so zvyškom testu $15 < P.Bis. < 20$ (napr. položka č. 18).

V teste sa vyskytla položka č. 24 s kritickou obťažnosťou (obťažnosť nad 90 %). Testová položka č. 21 mala príliš vysokú neriešenosť (neriešenosť viac ako 30 %).

V teste sme identifikovali 15 položiek s obťažnosťou menej ako 10 %.

Medzi málo citlivé položky (citlivosť menej ako 20 %) patrilo 17 položiek. Táto nízka citlivosť súvisí však s tým, že položky boli veľmi ľahké (mali nízku obťažnosť), vedeli ich riešiť dobrí aj slabí žiaci a z tohto dôvodu tieto položky medzi týmito žiakmi slabo rozlišovali. Medzi veľmi citlivé položky patrili položky č. 64, č. 70, č. 53, č. 59, č. 77, č. 56, č. 71, č. 78, č. 32, č. 45, č. 62, č. 22.

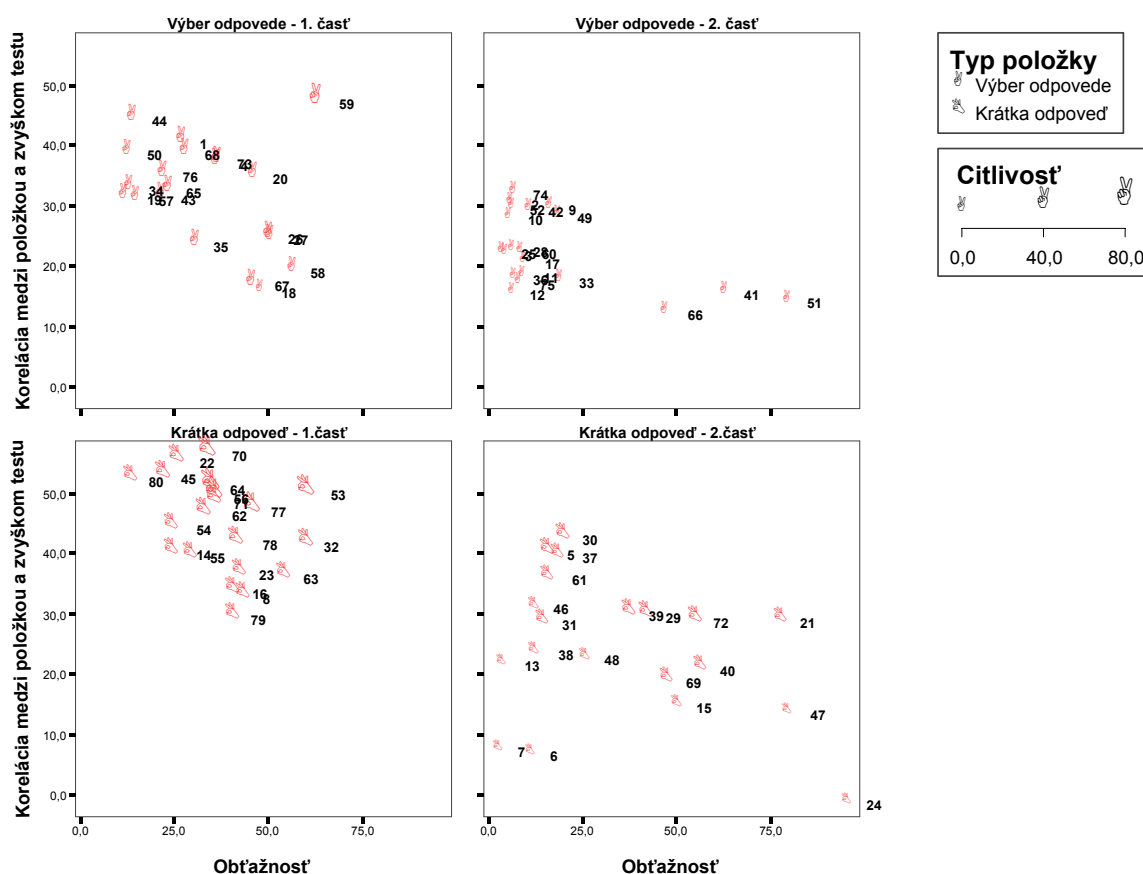
S nízkou citlivosťou súvisí aj nízka hodnota Point Biserialu - korelácie medzi položkou a zvyškom testu.

Podľa hodnoty *korelácie medzi položkou a zvyškom testu* sme identifikovali:

- 3 položky s hodnotou menej ako 10
- 4 položky s hodnotou viac ako 10 a menej ako 15
- 10 položiek s hodnotou viac ako 15 a menej ako 20

9. graf Súhrnné charakteristiky položiek

Charakteristiky položiek: SL07A - variant 3156



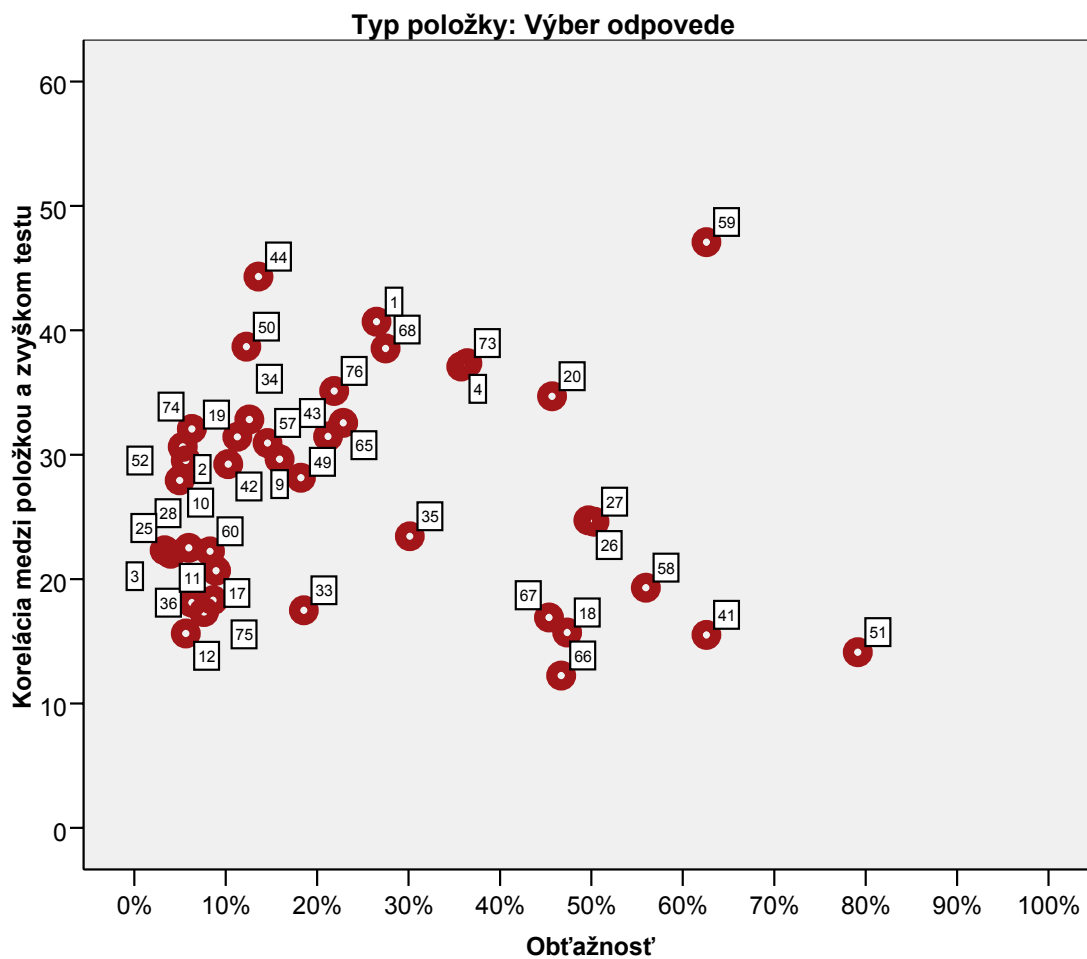
Na základe výsledkov uvedených v 23. tabuľke sme za **najproblematickejšie položky** v teste označili položku

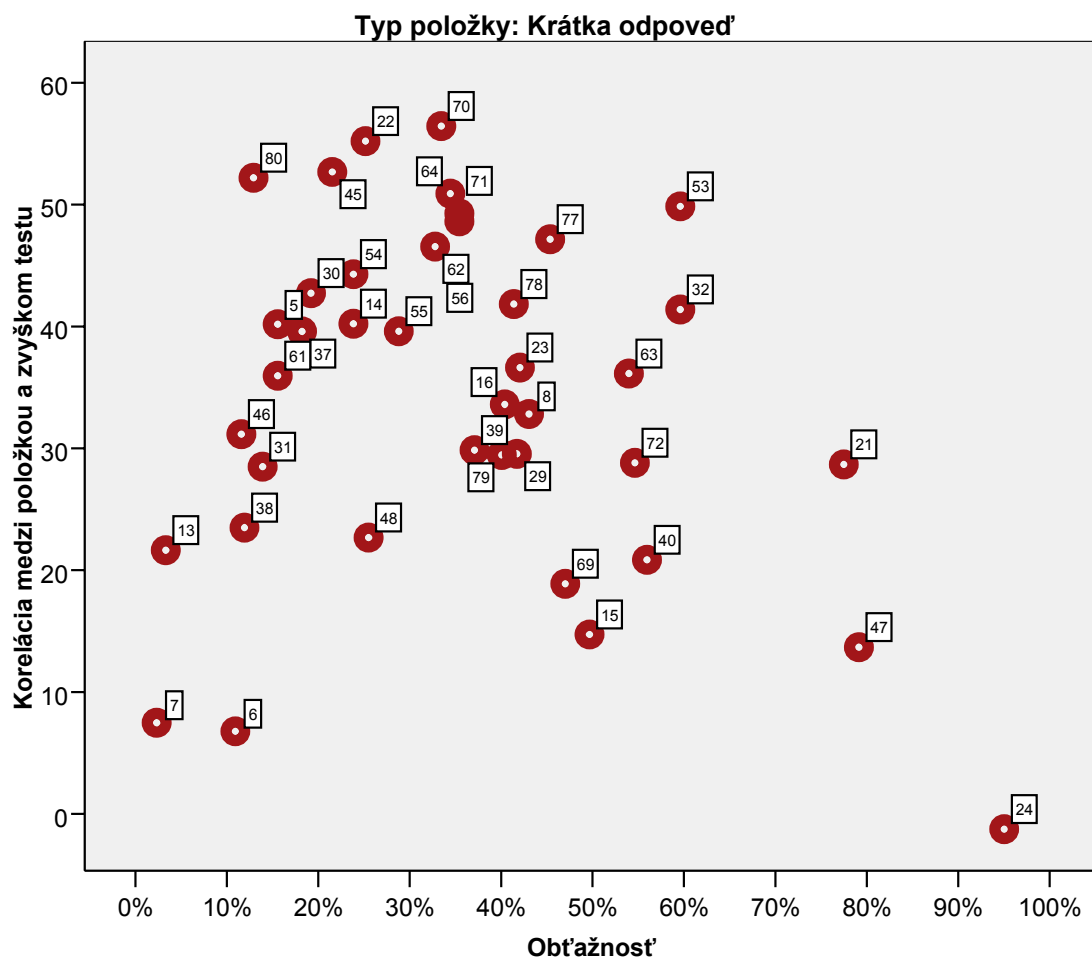
- č. 6 - Point Biserial 6,8,

- č. 7 - obťažnosť 2,3 %, citlivosť 1,7 % a Point Biserial 7,5,
- č. 24 - obťažnosť 95,0 %, citlivosť 0,0 % Point Biserial (-1,3),
- č. 51 - Point Biserial 14,1.

V nasledujúcom grafe sme znázornili rozdelenie položiek podľa obťažnosti a hodnoty medzipoložkovej korelácie.

10. graf Rozdelenie položiek podľa obťažnosti a medzipoložkovej korelácie





Záver

Test zo slovenského jazyka a slovenskej literatúry vyššia úroveň A písalo 600 žiakov z 31 škôl. Medzi testovanými žiakmi prevládali žiaci z Nitrianskeho kraja (36,7 %). Najviac žiakov bolo z gymnázií (viac ako 93 %) a zo štátnych škôl (viac ako 89 %).

Tento test si zvolilo viac dievčat (68,2 %) ako chlapcov. Medzi testovanými žiakmi bolo 45,2 % žiakov, ktorí mali na polročnom vysvedčení zo slovenského jazyka a slovenskej literatúry v 4. ročníku známku výborný (1).

Priemerná úspešnosť v teste zo slovenského jazyka a slovenskej literatúry úroveň A bola 69,7 %. Hraničnú priemernú úspešnosť 33 % nedosiahlo 5 žiakov.

Žiaci, ktorí písali variant 3156 dosiahli priemernú úspešnosť 70,1 % a žiaci, ktorí písali variant 3164 dosiahli priemernú úspešnosť 69,4 %. Varianty testu zo slovenského jazyka a slovenskej literatúry vyššia úroveň A boli z hľadiska obtiažnosti porovnateľné.

Žiaci gymnázií dosiahli pri riešení testových položiek priemernú úspešnosť 70,3 %.

Medzi výsledkami chlapcov (priemerná úspešnosť 69,1 %) a dievčat (priemerná úspešnosť 70,0 %) sme nezistili vecne významné rozdiely.

Test zo slovenského jazyka a slovenskej literatúry vyššia úroveň A mal celkovo veľmi dobrú reliabilitu ($KR-20 = 0,899$).

Na základe položkovej analýzy môžeme povedať, že v teste bolo 13 testových položiek s obtiažnosťou viac ako 50 %. Najobtiažnejšia bola testová položka č. 24, naopak najľahšie boli testové položky č. 13, č. 7. Najvyššiu diskriminačnú silu mala testová položka č. 64, najnižšiu diskriminačnú silu mala testová položka č. 24. Najväčšiu vynechanosť mala testová položka č. 21.

Test obsahoval 1 položku (č. 21) s vysokou neriešenosťou, ktorá bola pre žiakov obtiažná a žiaci ju vynechávali. Vyskytla sa aj položka (č. 24) s kritickou obtiažnosťou. V teste sa nachádzalo veľa ľahkých položiek (41 %) a testové položky, ktoré veľmi málo korelovali so zvyškom testu (21 %). Na základe tejto skutočnosti odporúčame primerane vyvážiť obtiažnosť položiek v budúcich testoch a zaradiť viac stredne obtiažných položiek.

PRÍLOHA

Príloha A Prepojenie variantov testu

3 156	3 164	3 156	3 164	3 156	3 164	3 156	3 164	3 156	3 164
Poradové číslo položky		Poradové číslo položky		Poradové číslo položky		Poradové číslo položky		Poradové číslo položky	
1	49	17	65	33	1	49	17	65	33
2	50	18	66	34	2	50	18	66	34
3	51	19	67	35	3	51	19	67	35
4	52	20	68	36	4	52	20	68	36
5	53	21	69	37	5	53	21	69	37
6	54	22	70	38	6	54	22	70	38
7	55	23	71	39	7	55	23	71	39
8	56	24	72	40	8	56	24	72	40
9	57	25	73	41	9	57	25	73	41
10	58	26	74	42	10	58	26	74	42
11	59	27	75	43	11	59	27	75	43
12	60	28	76	44	12	60	28	76	44
13	61	29	77	45	13	61	29	77	45
14	62	30	78	46	14	62	30	78	46
15	63	31	79	47	15	63	31	79	47
16	64	32	80	48	16	64	32	80	48

Príloha B Kľúč správnych odpovedí

Poradové číslo položky	3156	3164	Poradové číslo položky	3156	3164
1	D	C	41	D	D
2	B	A	42	B	C
3	C	B	43	C	A
4	B	B	44	C	B
9	D	D	49	B	D
10	C	B	50	D	B
11	B	C	51	D	C
12	C	C	52	B	B
17	D	B	57	A	D
18	C	D	58	C	C
19	A	D	59	A	B
20	A	B	60	B	C
25	D	A	65	A	D
26	C	C	66	C	C
27	D	A	67	A	A
28	A	B	68	B	A
33	C	A	73	D	D
34	A	C	74	C	C
35	B	A	75	A	D
36	B	B	76	B	A

Číslo úlohy	Úroveň A
	test 3156
05	(v) tanci / tanec
06	Ján Botto / j. Botto / Botto
07	svet ako kvet
08	združený
13	priateľ / druh
14	Lekcie / lekcie
15	Martin Rázus / M. Rázus / Rázus
16	mozol'
21	odstrániť burinu / očistiť od buriny / vytrhať burinu / zbavovať buriny
22	ísť
23	autobiografia / vlastný životopis / pamäti / memoáre / spomienky
24	šiestich / 6
29	v Nórsku / Nórsko
30	publicistický
31	ne- / ne
32	Iračania
37	oznamovacia
38	(ktorékoľvek dve z) 2012 , tisíce, dva
39	usporiadanie
40	(ktorékoľvek dve z) prezentoval, kandidatúra, olympijský
45	Premokol do nitky / premokol do nitky
46	najťažší
47	(slávnostné) otvorenie výstavy
48	Slovenské národné divadlo
53	zrak a sluch / sluch, zrak
54	Maďarsko / Maďarská republika
55	umelecký
56	kapitoly / odseky
61	predpoveď / prognóza
62	realizovať
63	štvrtina
64	hoci
69	v českom / česky / čeština
70	někdy, nyní / kolébka, rakev
71	sonet / znelka
72	truhla
77	erb
78	zomrel / umrel / zahynul / dodýchal / skonol / skolaboval
79	modrokamenný, modrokameňový
80	(so) svedomím

Príloha C Test SL07A variant 3156



MINISTERSTVO ŠKOLSTVA SLOVENSKEJ REPUBLIKY

STROMOVÁ 1, 813 30 BRATISLAVA

GENERÁLNA SKÚŠKA 2007

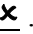
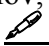
EXTERNÁ ČASŤ

**SLOVENSKÝ JAZYK
A SLOVENSKÁ LITERATÚRA**

úroveň **A**

kód testu: **3156**

**NEOTVÁRAJTE, POČKAJTE NA POKYN!
PREČÍTAJTE SI NAJPRV POKYNY K TESTU!**

- Test obsahuje **80 úloh**.
- Na vypracovanie testu budete mať **120 minút**.
- V teste sa stretnete s dvoma typmi úloh:
 - pri úlohách s výberom odpovede vyberte správnu odpoveď spomedzi niekoľkých ponúkaných možností, z ktorých je vždy správna iba jedna. Správnu odpoveď zaznačte krížikom do príslušného políčka odpoveďového hárka označeného piktogramom .
 - pri úlohách s krátkou odpoveďou, ktorú tvorí jedno či niekoľko slov, píšete do príslušného poľa odpoveďového hárka označeného piktogramom .
- Píšete čitateľne. Pri použití *tlačeného písma* rozlišujte *veľké* a *malé* písmená.
- Na začiatku každej časti testu sa z inštrukcií dozviete, ktorý odpoveďový hárok máte použiť.
- Pri práci smiete používať iba pero s čiernou alebo modrou náplňou. Nesmiete používať zošity, slovníky, učebnice ani inú literatúru.
- Poznámky si robte na pomocný papier. Na obsah pomocného papiera sa pri hodnotení neprihliada.
- **Podrobnejšie pokyny na vyplňovanie odpoveďového hárka sú na poslednej strane testu. Prečítajte si ich.**
- Pracujte rýchlo, ale sústreďte sa.

Želáme vám veľa úspechov!
Začnite pracovať, až keď dostanete pokyn!

Ukážka č. 1

Janko Kráľ – Zverbovaný

(úryvok)

*Dvanásť na krčme muzikanti hrajú:
to je svet ako kvet, paholci výskajú.
V krčme plno ľudu – na prostriedku v tanci
si pokreskávajú siedmi verbovanci,
si pokreskávajú, rúčkami tľapkajú
a na pekných chlapcov z boka zazerajú.
Janiček, Janiček, s peknou bielou tvárou,
neoddávajú sa medzi tých husárov, ...*

Pre úlohy 01 – 04 použite odpoveďový hárok s piktogramom .

- 01** V ktorej možnosti je uvedený charakteristický znak balady ako literárneho žánru?
- (A) Je to báseň, ktorá oslavuje život.
(B) Je to báseň, ktorá rozpráva o víťazstve dobra.
(C) Je to báseň, ktorá vyzdvihuje hrdinskosť národa.
(D) Je to báseň, ktorá sa končí tragicky.

- 02** Slovo **zverbovaný** v ukážke č.1 znamená, že mládenca
- (A) odvedli rúbať drevo. (B) odvedli do armády.
(C) odvedli stavať domy. (D) odvedli tancovať.

- 03** Koľko slabík má slovo **neoddávajúže**?
- (A) 3 (B) 4 (C) 5 (D) 6

- 04** V ktorej možnosti je nesprávne napísaná číslovka?
- (A) Dobytok nahnali do siedmich vagónov nákladného vlaku.
(B) V sedemdesiatich rokoch 20. storočia sa postavili prvé panelové domy.
(C) Sobotný nákup sa mi zmestil do piatich igelitových tašiek.
(D) Z ôsmich pohárov zavarených marhúl sa mi rozbil iba jeden.

Pre úlohy 05 – 08 použite odpoveďový hárok s piktogramom .

- 05** Z tretieho verša ukážky č. 1 vypíšte jedno podstatné meno, ktoré sa skloňuje podľa vzoru stroj.

- 06** Kto je autorom básnickej skladby *Smrť Jánošíkova*?

- 07** Vypíšte jedno prirovnanie z ukážky č. 1.

- 08** Aký druh rýmu použil autor v prvých štyroch veršoch ukážky č. 1?

Ukážka č. 2
Július Barč-Ivan – Matka
(úryvok)

MATKA: *Sadni si. Ustatý budeš po veľkej ceste. Si doma.*

PAĽO: *Doma? Brat, my sme si ani ruku nepodali. Neprivítal si ma a neviem, či ma prijmeš? Ja som tu nič. Ty si pán.*

MATKA: *Ako by ťa neprijal. Brat brata.*

JANO: *Nech sa neozývajú, keď sa mňa spytuje.*

PAĽO: *Tvrдый si.*

JANO: *Čakanom narábam.*

PAĽO: *I ja. Ale iba ruky mám tvrdé od neho.*

JANO: *Lekcie si mi prišiel dávať?*

PAĽO: *No! Ale ani prosiť nebudem. Ak nieto pre mňa miesta, nájdem si u kamaráta.*

Pre úlohy 09 – 12 použite odpoveďový hárok s piktogramom ✕.

09 Tretia Paľova replika v ukážke č. 2 má skrytý význam. V ktorej z uvedených možností je najlepšie vyjadrený význam tejto repliky?

- (A) Čakan mal tvrdú rukoväť. (B) A stuhli mi od práce svaly.
(C) Ale zostali mi z neho mozole. (D) Mne však nestvrdlo srdce.

10 Ktoré z nasledujúcich tvrdení vyplýva z ukážky č. 2?

- (A) Matka mala troch synov.
(B) Matka sa nepotešila Paľovmu príchodu.
(C) Paľo a Jano sa pohádali.
(D) Paľo už nechcel pracovať s čakanom.

11 Ktoré slovné spojenie má rovnaký význam ako zvýraznená časť nasledujúcej vety z ukážky č. 2? **Ustatý budeš po veľkej ceste.**

- (A) zaprášený budeš (B) unavený budeš
(C) ospalý budeš (D) veselý budeš

12 Ktorý tvar zodpovedá nominatívu plurálu podstatného mena **brat**?

- (A) bratovia (B) bratri (C) bratia (D) brati

Pre úlohy 13 – 16 použite odpoveďový hárok s piktogramom ✎.

13 Napíšte jedno synonymum k slovu **kamarát**.

14 Z textu ukážky č. 2 vypíšte prvé slovo vety, ktorou Jano vytýka bratovi, že ho chce poučať.

15 Ktorý slovenský realista je autorom sociálnej balady **Matka**?

16 Utvorte nominatív singuláru slova **mozole**.

Ukážka č. 3
Jozef Gregor–Tajovský – Moja matka

(úryvok)

Mama opatrovala ho v chorobe „ako mládenca“, povedal jej to sám, keď ho umyla, učesala, preobliekla i mu čisto postlala.

Otec v rakovine trpel veľkými bolesťami a dlho ležal, ale bola robota v poli. Pripomínala mu trpezlivo čakať, kým Pán Boh po neho príde, a odbiehala aspoň do záhradky hriadku vyplieť a tiež uvariť, k statku, i keď z domu od otca neodišla. Jednako otec umrel sám, bez svedka. Opatrila ho, potešila láskou božou a šla za dom do záhradky. Klakla do hriadky a plela a otec v izbe umieral...

Chorá na záduch, o tri roky takisto sama, ticho, bez svedka, umrela aj ona, hoci žilo jej deväť dieťok a niekoľko vnúčat, ale všetci mali robotu.

Pre úlohy 17 – 20 použite odpoveďový hárok s piktogramom X.

17 Ktorý z nasledujúcich frazeologizmov sa vzťahuje na postavu matky z ukážky č. 3?

- | | |
|------------------------------------|----------------------------|
| (A) Robí na vlastnú päsť. | (B) Robí zlú krv. |
| (C) Nezarobí si ani na slánú vodu. | (D) Robí od svitu do mrku. |

18 V ktorej možnosti je najvýstižnejšie charakterizovaný realizmus ako umelecký smer?

- (A) Zachytáva rozpor medzi subjektívnym svetom jednotlivca a objektívnou spoločenskou skutočnosťou.
- (B) Zobrazuje kontrasty života, najmä kontrast medzi ideálom, snom človeka a drsnou skutočnosťou.
- (C) Usiluje sa čo najvernejšie vyjadriť ľudské city, zachytiť ľudské postavy a príbehy.
- (D) Nadväzuje na ľudovú slovesnosť, z ktorej cielene vyberá motívy, literárne žánre a jazykové umelecké prostriedky.

19 Slovné spojenie *Pán Boh po neho príde* je z lexikálneho hľadiska

- | | |
|--------------------------|-----------------------|
| (A) zjemňujúcim výrazom. | (B) zdrobneninou. |
| (C) zveličením. | (D) hanlivým výrazom. |

20 V ktorej možnosti sa všetky uvedené vlastnosti vzťahujú na postavu matky z ukážky č. 3?

- | | |
|---|---|
| (A) šľachetnosť, pobožnosť, obetavosť | (B) súcitnosť, nevšímavosť, starostlivosť |
| (C) vypočítavosť, zhovievavosť, neposednosť | (D) márnوترatnosť, vďačnosť, trpezlivosť |

Pre úlohy 21 – 24 použite odpoveďový hárok s piktogramom  .

21 Vysvetlite význam zvýrazneného slova v slovnom spojení **vypliet'** hriadku.

22 Napíšte neurčitok slovesa zo slovného spojenia **šla do záhrady**.

23 Napíšte názov slohového útvaru, ktorým autor informuje o faktoch a udalostiach zo svojho života.

24 Z koľkých viet sa skladá prvé súvetie ukážky č. 3?

Test pokračuje na nasledujúcej strane

Ukážka č. 4

Tohtoročná Nobelova cena asi USA nepotešila

(úryvok)

Zohral nezanedbateľnú úlohu v najväznejších krízach za posledné roky. V Iraku, Iráne a Severnej Kórei. Nórski akademici mu za to udelili Nobelovu cenu za mier. Ocenenie získal egyptský právnik Muhammad Baradej a organizácia, ktorú vedie – Medzinárodná agentúra pre atómovú energiu.

Výberom Baradeja spomedzi rekordných 199 kandidátov akadémie upozornila na hrozbu zneužitia jadrových zbraní. V zdôvodnení uviedla, že v čase, keď sú dohovory o odzbrojení zablokované, existuje riziko, že sa jadrové zbrane môžu dostať do rúk teroristov, „je význam agentúry nesporný“.

Baradej sa v roku 2003, ešte pred vojnou v Iraku, dostal do sporu s USA. Vtedy opakovane tvrdil, že neexistujú dôkazy, že by Irak vlastnil zbrane hromadného ničenia. Bush to vnímal ako provokáciu. Zbrane sa v Iraku nenašli.

Výber Baradeja má preto silný politický podtext, hoci kráľovská akadémia sa bráni, že by to myslela ako kritiku Washingtonu. „Nešlo o to kopnúť si do nejakej krajiny,“ tvrdí šéf Nobelovej komisie Ole Danbolt Mjös. Američania boli proti, aby Baradej ďalej viedol atómovú agentúru.

(SME, 8. 10. 2005)

Pre úlohy 25 – 28 použite odpoveďový hárok s piktogramom X.

- 25** V ktorej možnosti je správne uvedený názov ceny, ktorú, podľa ukážky č. 4, získal riaditeľ Medzinárodnej agentúry pre atómovú energiu?
- (A) Nobelova cena za literatúru (B) Nobelova cena za odzbrojovanie
(C) Nobelova cena za techniku (D) Nobelova cena za mier
- 26** Ktoré z uvedených tvrdení vyplýva z ukážky č. 4?
- (A) Američania nechceli, aby Baradej získal Nobelovu cenu, pretože naďalej vedie atómovú agentúru.
(B) Američania nesúhlasili, aby Baradej získal Nobelovu cenu, pretože nenašiel zbrane hromadného ničenia v Iraku.
(C) Američanov nepotešilo, že Baradej získal Nobelovu cenu, pretože odmietol dôvody amerického útoku na Irak.
(D) Američania neboli spokojní, že Baradej získal Nobelovu cenu, pretože Irak nevlastnil jadrové zbrane.
- 27** V ktorej možnosti sa nachádza tvrdenie, ktoré nevyplýva z ukážky č. 4?
- (A) V tomto roku bolo najviac nominovaných adeptov na udelenie Nobelovej ceny mieru.
(B) Nebolo dokázané, že by sa v Iraku nachádzali jadrové zbrane.
(C) Ocenený egyptský právnik ostal aj naďalej šéfom atómovej agentúry.
(D) Ocenením Baradeja kráľovskí akademici vyjadrili protest proti zahraničnej politike USA.
- 28** Ktoré z uvedených slov najlepšie zodpovedá významu slova **provokácia** z tretieho odseku ukážky č. 4?
- (A) dráždenie (B) ospravedlnenie (C) výhovorky (D) dôkaz

Pre úlohy 29 – 32 použite odpoveďový hárok s piktogramom  .

29 V ktorej krajine sa každoročne udeľuje Nobelova cena, ktorú získal v roku 2005 *Baradej*?

30 Ktorý jazykový štýl prevláda v ukážke č. 4?

31 Vypíšte zo slova **neexistujú** slovotvornú predponu.

32 Napíšte pomenovanie obyvateľov štátu Irak.

Test pokračuje na nasledujúcej strane

Ukážka č. 5
Olympijská kandidatúra Paríža

(úryvok)

Nedávno sa prvou akciou prezentoval prípravný výbor pre kandidatúru Paríža na usporiadanie olympijských hier v roku 2012. Priamo v srdci metropoly, na Champs Elysées, vyrástol olympijský štadión a množstvo ďalších športovísk. Tisíce nadšencov sa celé dva dni venovali športu, čím chceli dokázať, že Paríž športu rozumie.

(Život, č. 25)

Pre úlohy 33 – 36 použite odpoveďový hárok s piktogramom .

33 Aký slohový útvar predstavuje ukážka č. 5?
(A) oznámenie (B) reklama (C) správa (D) reportáž

34 Ktorým synonymom sa dá nahradiť výraz **prezentoval sa** z prvej vety ukážky č. 5?
(A) predstavil sa (B) prihovováral sa
(C) pozdravil sa (D) zastupoval sa

35 V ktorej možnosti sú všetky uvedené slovné spojenia napísané gramaticky správne?
(A) dva muži, dve mestá, dvaja chlapci
(B) dve ihriská, dva mosty, dvaja futbalisti
(C) dve bagristi, dvaja muchy, dva hotely
(D) dvaja hokejisti, dva pečivá, dve prstene

36 V ktorej možnosti sú správne uvedené gramatické kategórie zvýrazneného slova v slovnom spojení *množstvo športovísk*?
(A) stredný rod, singulár, A (B) stredný rod, plurál, G
(C) mužský rod, singulár, D (D) ženský rod, plurál, L

Pre úlohy 37 – 40 použite odpoveďový hárok s piktogramom .

37 Akým typom vety podľa obsahu (modálnosti) je prvá veta ukážky č. 5?

38 V ukážke č. 5 nájdite dve základné číslovky a vypíšte ich.

39 Z neurčítka *usporiadať* vytvorte slovesné podstatné meno.

40 Z prvej vety ukážky č. 5 vypíšte dve slová cudzieho pôvodu.

Ukážka č. 6
Irving Stone – Smäd po živote

(úryvok)

Vedel, že ho svet pokladá za povaľača, za výstredného, nepríjemného človeka. Vo svojom diele chcel ukázať, čo má v srdci takýto výstredný človek, takýto niktoš.

V najbiednejších chatrčiach, v najšpinavších kútoch videl kresby a obrazy. Umenie si vyžaduje vytrvalú prácu, napriek všetkým nepríjemnostiam, a stále pozorovanie.

Deň čo deň sa vláčil cez duny, naložený ťažkým stojanom. Maľoval vonku vo vetre, v daždi, hmle a búrke aj v neskorej jeseni, keď si ostatní umelci v ateliéroch už rozkurovali pece.

V najväčšej nepohode mu na vlhké farby neraz sadal piesok, rozdúvaný vetrom, a slaná voda. Premokol do nitky, od hmly a vetra ho mrazilo, do nosa a do očí mu navialo piesku a jednako s pôžitkom vychutnával každú minútu. Teraz ho už nič nemohlo zastaviť, iba smrť.

Pre úlohy 41 – 44 použite odpoveďový hárok s piktogramom ✕.

41 V ktorej možnosti je správne určená nasledujúca veta? *Od hmly a vetra ho mrazilo.*

- | | |
|-----------------------------|-------------------------------|
| (A) jednočlenná menná veta | (B) dvojčlenná úplná veta |
| (C) dvojčlenná neúplná veta | (D) jednočlenná slovesná veta |

42 Ktoré z uvedených tvrdení sa vzťahuje na maliara z ukážky č. 6?

- (A) Pracoval iba v ateliéroch, vo svojej práci bol vytrvalý.
- (B) Oddal sa práci, mal pôžitok z maľovania v prírode.
- (C) Uspokojovalo ho, že sa uznávali jeho kladné vnútorné vlastnosti.
- (D) Maľoval spamäti, neopúšťal svoj ateliér.

43 V ktorej z možností je správne uvedený význam slova **povaľač** z ukážky č. 6?

- (A) Človek, ktorý všetko pováľa.
- (B) Človek, ktorý sa vmieša do rozhovoru.
- (C) Človek, ktorý trávi čas v nečinnosti.
- (D) Človek, ktorý pracuje v prírode.

44 Ktorým slovom možno nahradiť slovo **svet** v prvej vete ukážky č. 6?

- | | | | |
|-----------|------------|-----------|---------|
| (A) život | (B) vesmír | (C) ľudia | (D) Zem |
|-----------|------------|-----------|---------|

Pre úlohy 45 – 48 použite odpoveďový hárok s piktogramom ✎.

45 Vypíšte z ukážky č. 6 ustálené slovné spojenie, ktoré vyjadruje, že maliar veľmi zmokol.

46 Napíšte tretí stupeň prídavného mena **ťažký**.

47 Akým slovným spojením sa dá nahradiť slovo **vernisáž**?

48 Napíšte pravopisne správne názov kultúrnej inštitúcie, ktorá sa označuje iniciálovou skratkou SND.

Ukážka č. 7
Ladislav Ballek – Agáty

(úryvok)

Svetlo, sneh, ticho, ticho a ticho, povojnové roky v juhoslovenskom mestečku Palánk, osady na hraničnej čiare, presne o siedmej večer.

A presne v tej chvíli starý kostolník Banár rozkolísal na veži katolíckeho kostola veľký zvon. Údery zvona prichádzali z tmy, prilietali z oblohy, z veže, zaplnili ulice, námestia, dvory, ozvučali drobné obrázky z mesta, ktoré z tmy vykrajovalo svetlo.

Na svitaní pred oči vystúpilo celé mesto – bolo ráno. Odkiaľsi bežali kone, ale človek ich nevidel. Počul iba ich hrkálky.

Pre úlohy 49 – 52 použite odpoveďový hárok s piktogramom x.

- 49** V ktorej možnosti sú všetky slovné spojenia napísané pravopisne správne?
- (A) zo siedmych kníh, v sedemdesiatych rokoch, pädesiatpäť, na konáry
(B) zo siedmich kníh, v sedemdesiatych rokoch, päťdesiatpäť, na konári
(C) so siedmich kníh, v sedemdesiatich rokoch, päťdesiatpäť, na konári
(D) zo siedmich kníh, v sedemdesiatych rokoch, pädesiatpäť, na konáre

- 50** V ktorej možnosti sú správne uvedené vetné členy z nasledujúcej vety?
Údery zvona prichádzali z tmy.
- (A) viacnásobný podmet, nezhodný prívlastok, slovesný prísudok, nepriamy predmet
(B) vyjadrený podmet, slovesný prísudok, príslovkové určenie miesta, príslovkové určenie času
(C) nevyjadrený podmet, neslovesný prísudok, priamy predmet, príslovkové určenie času
(D) vyjadrený podmet, nezhodný prívlastok, slovesný prísudok, príslovkové určenie miesta

- 51** V prvej vete ukážky č. 7 sa spodobuje slovo:
- (A) svetlo (B) mestečku (C) Palánk (D) odkiaľsi

- 52** V akých mesiacoch sa odohráva dej ukážky č. 7?
- (A) V jarňých. (B) V zimňých. (C) V jesenných. (D) V letňých.

Pre úlohy 53 – 56 použite odpoveďový hárok s piktogramom  .

53 V ukážke č. 7 sa opakovane objavujú vnemy dvoch ľudských zmyslov. Napíšte ich názvy.

54 Napíšte názov štátu, v blízkosti ktorého sa odohráva dej ukážky č. 7.

55 Ktorý jazykový štýl sa uplatňuje v ukážke č. 7?

56 Napíšte názov menších celkov, na ktoré sa členia romány.

Test pokračuje na nasledujúcej strane

Ukážka č. 8

Deň potom

(úryvok)

Scenár katastrofického filmu *Deň potom*, v ktorom sa v dôsledku globálneho otepľovania a topenia ľadovcov naruší atlantické prúdenie a paradoxne príde na celú severnej pologuli k prudkému ochladeniu, sa môže stať – hoci omnoho pomalšie ako vo filme – realitou.

Vedec prestížnej Cambridgeskej univerzity už zaznamenal prvé príznaky spomalenia teplého Golfského prúdu. Objavil, že jeden z motorov Golfského prúdu, studený prúd v Grónskom mori, sa oslabil na 25 percent svojej pôvodnej sily.

V dôsledku tohto trendu sa zmení klíma v severnej Európe.

(Sme, 17. 5. 2005)

Pre úlohy 57 – 60 použite odpoveďový hárok s piktoqramom X.

- 57** V ktorej možnosti je správne vysvetlenie slovného spojenia **scenár filmu**?
- (A) Text, podľa ktorého sa nakrúca film.
 - (B) Osoba, ktorá píše filmové adaptácie.
 - (C) Dekorácia pre konkrétnu hru.
 - (D) Prozaický text, ktorý vznikol podľa filmu.
- 58** V ktorej možnosti je uvedený dôsledok spomalenia Golfského prúdu vyplývajúci z ukážky č. 8?
- (A) Začali sa topiť ľadovce.
 - (B) Zosilnel studený prúd z Grónskeho mora.
 - (C) Priemerná teplota v severnej Európe poklesla.
 - (D) Klíma v severných krajinách sa nezmenila.
- 59** V ktorej možnosti sú uvedené významovo správne slovné spojenia?
- (A) prúdi život, prúdi rozhovor, prúdi teplo
 - (B) prúdi vzduch, prúdi dav, prúdi film
 - (C) prúdi voda, prúdi sneh, prúdi dážď
 - (D) prúdi potok, prúdi vietor, prúdi klíma
- 60** V ktorej možnosti je správne uvedený význam zvýrazneného slova v slovnom spojení **prestížna univerzita**?
- (A) anglická (univerzita)
 - (B) uznávaná (univerzita)
 - (C) veľká (univerzita)
 - (D) dôstojná (univerzita)

Pre úlohy 61 – 64 použite odpoveďový hárok s piktogramom  .

61 Ktoré slovo možno doplniť na zakryté miesto nasledujúceho tvrdenia?
Je zamračené, miestami sú prehánky – splnila sa meteorológov.

62 Z podstatného mena **realita** utvorte sloveso v neurčitku.

63 Napište jedno slovo, ktorým sa dá nahradiť zvýraznený číselný údaj v nasledujúcej vete: *Studený prúd sa oslabil na **25** percent svojej pôvodnej sily.*

64 Vypíšte prvé slovo vsuvky z prvej vety ukážky č. 8.

Test pokračuje na nasledujúcej strane

Ukážka č. 9
Ján Kollár – Slávy dcera

(úryvok)

Prědzpěv

*Aj, zde leží zem ta před okem mým slzy ronícím,
někdy kolébka, nyní národu mého rakev.
Stůj, noho! Posvátná místa jsou, kamkoli kráčíš,
k obloze, Tatry synu, vynes se, vyvýše pohled,
neb raději k velikému přichyl tomu tam se dubisku,
jenž vzdoruje zhoubným až dosaváde časům.*

Pre úlohy 65 – 68 použite odpoveďový hárok s piktogramom X.

- 65** V ktorej z nasledujúcich možností je správne uvedené zaradenie básnickej skladby *Slávy dcera* do literárneho obdobia?
- (A) klasicizmus (B) romantizmus (C) realizmus (D) barok
- 66** Ktorá z uvedených možností najlepšie vystihuje obsahové zameranie textu ukážky č. 9?
- (A) Oslava budúcnosti Slovanov. (B) Smútok nad stratou milej.
(C) Smútok nad prítomnosťou národa. (D) Smútok nad budúcnosťou Slovanov.
- 67** Akým veršovým systémom je napísaný text ukážky č. 9?
- (A) Časomerným. (B) Sylabotonickým.
(C) Sylabickým. (D) Voľným veršom.
- 68** Ktorý z uvedených autorov napodobňoval vo svojej tvorbe antické žánre?
- (A) Anton Bernolák (B) Ján Hollý
(C) Juraj Fándly (D) Samo Chalupka

Pre úlohy 69 – 72 použite odpoveďový hárok s piktogramom  .

69 V akom jazyku je napísaný originál básnickej skladby *Slávy dcera*?

70 Vypíšte z nasledujúcich veršov dve slová, ktoré tvoria kontrast.

*Aj, zde leží zem ta před okem mým slzy ronícím,
někdy kolébka, nyní národu mého rakev.*

71 Ako sa nazýva žánrová forma, ktorá sa zvyčajne skladá z **dvoch štvorverší a dvoch trojverší**?

72 Napíšte synonymum k slovu **rakva**.

Test pokračuje na nasledujúcej strane

Ukážka č. 10
Zakliaty Modrý Kameň

(úryvok)

Hrad Modrý Kameň neďaleko Veľkého Krtíša na juhu Slovenska je opradený krutou povestou o hradnom pánovi Imrichovi z rodu Balašovcov. Svoju manželku Kristínu raz nepochopiteľne, ako zmyslov zbavený, vrhol von oknom do tmavej priepasti pod hradom.

Odvtedy počul jej náreky a svoje svedomie začal utápať vo víne. Osudným mu bol návrat na Modrý Kameň z dobrovoľného vyhnanstva po pätnástich rokoch. Pri pohľade na tragické okno skonal.

(H. K., Pravda, 14. 7. 2004)

Pre úlohy 73 – 76 použite odpoveďový hárok s piktogramom x.

73 Ktoré z nasledujúcich tvrdení nevyplýva zo slovného spojenia **svoje svedomie začal utápať vo víne** z textu ukážky č. 10?

- (A) Chcel zabudnúť na svoj čin.
- (B) Chcel odstrániť nepriaznivý stav pitím alkoholu.
- (C) Začal žiť ľahostajne.
- (D) Začal sa opíjať od radosti.

74 V ktorej z nasledujúcich možností je správne vysvetlený význam slovného spojenia **zmyslov zbavený** z ukážky č. 10?

- (A) Oslepol. (B) Ohluchol. (C) Pomiatol sa. (D) Stratil hlas.

75 V ktorej z uvedených možností sú všetky slovné spojenia napísané gramaticky správne?

- (A) Spišská Nová Ves, Trnovec nad Váhom, Tatranská Lomnica, Južná Amerika
- (B) Spišská Nová Ves, Trnovec Nad Váhom, Tatranská-Lomnica, južná Amerika
- (C) Spišská Nová ves, Trnovec nad Váhom, Tatranská Lomnica, južná Amerika
- (D) Spišská nová Ves, Trnovec Nad Váhom, Tatranská lomnica, Južná-Amerika

76 Ktorá z nasledujúcich viet je napísaná gramaticky správne?

- (A) Hrad patrí medzi vzácnymi historickými pamiatkami južného Slovenska.
- (B) Hrad patrí medzi vzácné historické pamiatky južného Slovenska.
- (C) Hrad patrí medzi vzácnych historických pamiatok južného Slovenska.
- (D) Hrad patrí medzi vzácné historické pamiatok južného Slovenska.

Pre úlohy 77 – 80 použite odpoveďový hárok s piktogramom  .

77 Ako sa nazýva znak šľachtického rodu?

78 Napíšte jedno synonymum k slovu **skonal** z poslednej vety ukážky č. 10.

79 Zo slov **modrý** a **kameň** utvorte zložené prídavné meno, ktoré bude zhodným prívlastkom k slovu *hrad*.

80 Napíšte slovo **svedomie** v inštrumentáli singuláru.

Koniec testu