

Externá časť maturitnej skúšky 2006

**Záverečná správa zo štatistického spracovania testov:
ruský jazyk úroveň A
španielsky jazyk úroveň A
taliansky jazyk úroveň A
taliansky jazyk úroveň B**

**PaedDr. Janka Kurajová Stopková
RNDr. Viera Ringlerová
RNDr. Oľga Zelmanová**

ŠPÚ Bratislava 2006

Jednotlivé kapitoly za testované predmety spracovali:

Ruský jazyk úroveň A – Janka Kurajová Stopková

Španielsky jazyk úroveň A, Taliansky jazyk úroveň A – Viera Ringlerová

Taliansky jazyk úroveň B – Oľga Zelmanová

ÚVOD.....	5
1 ZÁKLADNÉ INFORMÁCIE O EXTERNEJ ČASTI MS Z CUDZÍCH JAZYKOV.....	6
2 METÓDY.....	7
2.1 Metódy spracovania dát.....	7
2.2 Postup výpočtu úspešnosti a percentilu žiaka v teste EČ MS z cudzieho jazyka	8
RUSKÝ JAZYK ÚROVEŇ A.....	10
2.3 Testovaní žiaci.....	10
3 VÝSLEDKY.....	12
3.1 Výsledky testu z ruského jazyka EČ MS RJA 2006.....	12
3.2 Analýza rozdielov vo výsledkoch.....	14
3.2.1 Rozdiely podľa typu škôl	14
3.2.2 Rozdiely podľa krajov.....	15
3.2.3 Rozdiely podľa pohlavia	15
3.2.4 Rozdiely podľa známky	15
3.3 Položková analýza.....	16
3.3.1 Psychometrické charakteristiky testu	16
3.3.2 Obťažnosť a úspešnosť	20
3.3.3 Reliabilita a medzipoložková korelácia	22
4 ZÁVERY	25
TEST RJA 2006.....	26
ŠPANIELSKY JAZYK ÚROVEŇ A.....	41
4.1 Testovaní žiaci.....	41
5 VÝSLEDKY.....	43
5.1 Výsledky testu zo španielskeho jazyka EČ MS EJA 2006.....	43
5.1.1 Všeobecné výsledky.....	43
5.1.2 Analýza rozdielov vo výsledkoch	45
5.1.3 Rozdiely podľa typu škôl	45
5.1.4 Rozdiely podľa krajov.....	46
5.1.5 Rozdiely podľa zriaďovateľa	47
5.1.6 Rozdiely podľa pohlavia	47
5.1.7 Rozdiely podľa známky	47
5.2 Položková analýza.....	48
5.2.1 Psychometrické charakteristiky testu	48
5.2.2 Obťažnosť a úspešnosť	51
5.2.3 Reliabilita a medzipoložková korelácia	53
TEST EJA 2006.....	54
TALIANSKY JAZYK ÚROVEŇ A.....	68

6.1 Testovaní žiaci	68
7 VÝSLEDKY	70
7.1 Výsledky testu z talianskeho jazyka EČ MS TJA 2006	70
7.1.1 Všeobecné výsledky	70
7.1.2 Analýza rozdielov vo výsledkoch	71
7.1.3 Rozdiely podľa typu škôl	71
7.1.4 Rozdiely podľa krajov	72
7.1.5 Rozdiely podľa zriaďovateľa	72
7.1.6 Rozdiely podľa pohlavia	72
7.1.7 Rozdiely podľa známky	72
8 ZÁVERY	73
8.1.1 Psychometrické charakteristiky testu	73
8.1.2 Obtiažnosť a úspešnosť	73
9 ZÁVERY	76
TALIANSKY JAZYK ÚROVEŇ B	91
9.1 Testovaní žiaci	91
10 VÝSLEDKY	94
10.1 Výsledky testu z talianskeho jazyka EČ MS TJB 2006	94
10.1.1 Všeobecné výsledky	94
10.1.2 Analýza rozdielov vo výsledkoch	97
10.1.3 Rozdiely podľa typu škôl	97
10.1.4 Rozdiely podľa krajov	99
10.1.5 Rozdiely podľa zriaďovateľa	99
10.1.6 Rozdiely podľa pohlavia	100
10.1.7 Rozdiely podľa známky	101
10.2 Položková analýza	102
10.2.1 Psychometrické charakteristiky testu	102
10.2.2 Porovnanie variantov 2452 a 2479 testu TJB 2006	103
10.2.3 Obtiažnosť a úspešnosť	104
10.2.4 Reliabilita a medzipoložková korelácia	106
10.2.5 Neriešenosť	110
10.3 Súhrnné charakteristiky položiek	113
11 ZÁVERY	117
TEST TJB 2006	118
Literatúra	132
PRÍLOHA	133
Slovník základných pojmov	133

Úvod

V dňoch 4. – 7. apríla 2006 sa konala externá časť maturitnej skúšky (ďalej EČ MS) v predmetoch matematika, anglický jazyk, francúzsky jazyk, nemecký jazyk, ruský jazyk, španielsky jazyk a taliansky jazyk.

Cieľom externej časti maturitnej skúšky je priniesť porovnateľné výsledky pre žiakov z celého Slovenska.

V prvej a druhej časti správy uvádzame východiská testovania – základné informácie o priebehu EČ MS, o testovacích nástrojoch a metódach spracovania dát. Túto časť správy uzatvárajú údaje o počte testovaných žiakov a zúčastnených škôl.

V tretej časti správy prezentujeme výsledky testu prostredníctvom základných štatistických charakteristík testu, distribúcie úspešnosti žiakov a výsledky spracované podľa vybraných triediacich znakov. V časti správy položková analýza predkladáme informácie o psychometrických charakteristikách testu a obťažnosti položiek.

Informácie, ktoré správa prináša, sú určené tvorcom testov a didaktikom jednotlivých predmetov. Závery a odporúčania, vyplývajúce zo štatistických zistení, sú smerované k skvalitneniu tvorby meracích nástrojov. Prinášajú možnosti ďalších postupov pri overovaní meracích nástrojov, návrhy na možné spracovanie výsledkov v nasledujúcich testovaniach. Veríme, že zistenia budú podnetné a pozitívne ovplyvnia tvorbu maturitných testov. Boli by sme radi, keby si externá maturitná skúška získala dôveru a kredit nielen v rámci Slovenska, ale aj Európskej únie.

1 Základné informácie o externej časti MS z cudzích jazykov

Pre EČ MS v predmete *ruský jazyk, španielsky jazyk, taliansky jazyk* boli pripravené testy dvoch úrovní. Žiaci si mohli vybrať, či budú písať test vyššej úrovne A alebo test základnej úrovne B.

Obsahová štruktúra testov EČ:

1. časť: **Počúvanie s porozumením** – v tejto časti testu majú žiaci preukázať, ako porozumeli základným informáciám a riešiť úlohy, ako je určenie správnosti či nesprávnosti výpovede, výber z viacerých možností a doplňovanie chýbajúcich informácií.
2. časť: **Gramatika a lexika** – v tejto časti testu sa merajú vedomosti o gramatických štruktúrach a slovnej zásobe, ich správne použitie v kontexte. Žiaci majú do textových ukážok dopĺňať adekvátne gramatické tvary na základe výberu z viacerých možností a dopĺňať chýbajúce slová alebo časti slov.
3. časť: **Čítanie s porozumením** – cieľom tejto časti je zistiť, ako žiaci porozumeli obsahu textu, či pochopili jeho hlavné myšlienky, základné súvislosti a vyriešili úlohy doplnovacieho typu, výberu z viacerých možností, resp. určenie správnosti alebo nesprávnosti výpovede.

Testy z cudzích jazykov obsahovali 80 úloh:

- 46 úloh s výberom odpovede
- 34 úloh s tvorbou krátkej odpovede

Každý test bol vytvorený v 2 variantoch, ktoré sa líšili poradím úloh, resp. pri úlohách s výberom odpovede poradím alternatív odpovede.

V tabuľke 1 sme uviedli poradové čísla testových položiek podľa typu v jednotlivých častiach testu.

1. tabuľka Rozdelenie položiek v teste cudzích jazykov EČ MS

Časti testu	Položky	
	s výberom odpovede	s krátkou odpoveďou
Počúvanie	1 - 13	14 - 20
Gramatika	21 - 40	41 - 60
Čítanie	61 - 73	74 - 80

Na vypracovanie testu externej časti mali žiaci 120 minút. Odpovede žiaci zapisovali do odpoveďových hárkov, ktoré sa následne skenovali. Oprava otvorených úloh s krátkou odpoveďou sa vykonávala pod externým dozorom podľa centrálne vypracovaných pokynov.

2 Metódy

2.1 Metódy spracovania dát

Riešenia úloh testu externej časti žiaci zapisovali do samoprepisovacích odpoved'ových hárkov. Originál bol zaslaný na centrálnu spracovanie, kópia zostala v škole.

Hodnotenie úloh s krátkou odpoveďou, ktoré boli súčasťou testov EČ, sa uskutočnilo podľa centrálnu vypracovaných pokynov ihneď po skončení administrácie. Predsedovia predmetových maturitných komisií kontrolovali hodnotenie a zodpovedali za jeho správnosť. Po hodnotení testov, školy zaslali originály odpoved'ových hárkov na centrálnu spracovanie.

Odpoved'ové hárky sa skenovali a získané dáta sa elektronicky spracovali. Po spracovaní odpoved'ových hárkov sme v rámci kontroly kvality dát vykonali procedúry súvisiace s jednotlivými premennými:

- *kontrola úplnosti naskenovania dát*
- *kontrola kódu školy*
- *kontrola označenia variantov testu (kódov testov,*
- *kontrola kódu žiaka¹ a jeho duplicitnosti v databáze*
- *kontrola chýbajúceho označenia pohlavia žiaka*
- *kontrola prepojenia kódu a pohlavia žiaka*
- *kontrola chýbajúceho uvedenia známky žiaka²*
- *kontrola bodovania*
- *kontrola správnosti kľúčov odpovedí*

Cieľom uvedených kontrolných procedúr bolo vyčistiť dáta, zvýšiť ich validitu a prispieť k zvýšenej hodnovernosti a reliabilite spracovaných výsledkov. Výsledky prvej fázy spracovania dát sme sumarizovali vo forme kontrolných protokolov pre jednotlivé testy, ktoré umožňujú kedykoľvek verifikovať proces štatistického spracovania dát.

Výsledky boli vyhodnotené v štatistickom systéme SPSS 13.00. Na spracovanie výsledkov maturitnej skúšky a položkovej analýzy testov boli použité metódy štatistickej deskripcie, inferencie a vecnej signifikancie rozdielov. V deskriptívnych častiach boli použité absolútne a relatívne početnosti, priemer, štandardná odchýlka, štandardná chyba priemeru, intervaly spoľahlivosti, štandardná chyba merania. Ich opis uvádzame v prílohe. Pre výpočet reliability testov bol použitý vzorec KR-20, pretože všetky úlohy boli hodnotené binárne.

¹ Kód žiaka obsahuje rodné číslo žiaka. Databáza však neobsahovala meno a priezvisko žiaka.

² Klasifikačný stupeň žiaka v 1. polroku 4. ročníka z predmetu, v rámci ktorého písal test externej časti maturitnej skúšky 2006.

2.2 Postup výpočtu úspešnosti a percentilu žiaka v teste EČ MS z cudzieho jazyka

Postup výpočtu celkovej úspešnosti žiakov v testoch externej časti maturitnej skúšky (EČ MS) z cudzieho jazyka sa v školskom roku 2005/2006 mení.

Celková úspešnosť žiaka v teste z cudzieho jazyka sa skladá z čiastkových výsledkov žiaka v troch častiach testu. **Celkový výsledok žiaka v teste je vypočítaný** zložením výsledkov jednotlivých častí testu tak, aby **každá časť prispievala rovnakou váhou k výsledku žiaka**.

Hodnotenie výkonu žiakov v testoch EČ MS vyjadrujeme **celkovou úspešnosťou žiaka v percentách** a tiež **percentilom** (poradím žiaka v testovanej populácii).

Testy EČ MS z cudzích jazykov obsahujú tri časti: 1. počúvanie s porozumením, 2. gramatika a lexika a 3. čítanie s porozumením. Počet testových položiek v jednotlivých častiach je 20 : 40 : 20.

Každá z týchto častí meria inú charakteristiku (vedomosť, zručnosť) žiaka. Test, ktorý meria istú črtu žiaka, založenú na teoretickom modeli, by mal byť podľa teórie merania konzistentným celkom (prípadne zložený z konzistentných celkov). Tým prispievame k zabezpečeniu validity meraného konštruktú. To, či meriame jednu alebo viac charakteristík žiaka (jeden alebo viac konštruktov), určuje spôsob ďalšieho spracovania a interpretácie výsledkov.

Ak predpokladáme, že zručnosť žiakov počúvať s porozumením, správne používať gramatické javy a slovnú zásobu, čítať s porozumením v cudzom jazyku, sú tri rozdielne charakteristiky žiaka, potom tieto časti musíme chápať ako samostatné celky, pre ktoré je nutné zvlášť vypočítať výsledky a sledovať reliabilitu (spoľahlivosť merania). Výsledné hodnotenie testu potom získame zložením výsledkov jednotlivých častí.

Pri určovaní postupu výpočtu celkovej úspešnosti žiaka sme prihliadali na svetové trendy, ktoré kladú dôraz na schopnosť aktívne používať jazyk. Celkovú úspešnosť v teste preto počítame jednoduchým priemerom úspešností žiaka v troch častiach testu, aby sa jednotlivé časti podieľali na celkovej úspešnosti žiaka rovnakou váhou.

Výpočet celkovej úspešnosti žiaka v teste EČ MS z cudzích jazykov je nasledovný:

- Správna odpoveď žiaka v každej z položiek v každej časti testu je hodnotená 1 bodom.
- Nesprávna alebo žiadna odpoveď je hodnotená 0 bodmi.
- K dosiahnutým bodovým hodnotám v každej časti testu sa vypočíta úspešnosť v percentách.

Úspešnosť v jednotlivých častiach testu sa počíta podľa nasledujúcich vzorcov:

$$\text{Počúvanie s porozumením (p): } \quad \dot{U}_p = \frac{PSO}{20} \cdot 100$$

$$\text{Gramatika a lexika (g): } \quad \dot{U}_g = \frac{PSO}{40} \cdot 100$$

$$\text{Čítanie s porozumením (č): } \quad \dot{U}_c = \frac{PSO}{20} \cdot 100$$

Vysvetlivky:

PSO - počet správnych odpovedí

- Váha jednotlivých častí na celkovej úspešnosti žiaka je 1:1:1. Pre výpočet celkovej úspešnosti (\dot{U}) sa použije vzorec:
$$\dot{U} = \frac{\dot{U}_p + \dot{U}_g + \dot{U}_c}{3}.$$
- Celkovú úspešnosť žiaka zaokrúhľujeme na jedno desatinné miesto.

Príklad:

Ak žiak *X* správne odpovedal na 9 položiek v časti počúvanie s porozumením, na 38 položiek v časti gramatika a lexika a na 19 položiek v časti čítanie s porozumením, jeho úspešnosť počítame nasledovne:

2. tabuľka Príklad výpočtu celkovej úspešnosti žiaka v teste cudzích jazykov EČ MS

Časti testu	Počet správnych odpovedí žiaka X	Úspešnosť žiaka X	Celková úspešnosť žiaka X
Počúvanie s porozumením	9	45,0%	78,3%
Gramatika a lexika	38	95,0%	
Čítanie s porozumením	19	95,0%	

Pre porovnanie, v minulom školskom roku (2004/2005) bola celková úspešnosť žiaka *X* - 82,5 % (t. j. $9 + 38 + 19 = 66$ správnych odpovedí z 80 testových položiek).

Percentil – poradie žiaka v testovanej populácii

Neoddeliteľnou súčasťou hodnotenia výsledku žiaka v testoch EČ MS sa stal percentil. Ako vypočítame percentil – poradie, kde sa žiak umiestnil v testovanej populácii? Účastníkov testovania usporiadame do poradia podľa dosiahnutej celkovej úspešnosti v teste a ich poradie vyjadríme **hodnotou percentilu na stupnici 0 - 100**. Hodnotu percentilu zaokrúhľujeme na jedno desatinné miesto.

Ako interpretovať percentil? **Percentil vyjadruje, koľko žiakov dosiahlo horší výsledok.** Napríklad, ak sa žiak umiestnil v 72. percentile, 72 % žiakov dosiahlo horší výsledok v teste a 28 % žiakov dosiahlo lepší alebo rovnaký výsledok.

Hodnotu úspešnosti žiaka je dôležité sledovať v súvislosti s percentilom. Ak bude žiak riešiť test s úspešnosťou napr. 92 % a umiestni sa v 75. percentile, jeho výsledok interpretujeme nasledovne: učivo obsiahnuté v teste žiak zvládol na 92 % a 75 % žiakov získalo horší výsledok ako uvedený žiak.

Iný príklad v inom teste, kedy žiak riešil test s úspešnosťou 70 % a umiestnil sa v 85. percentile, interpretujeme nasledovne: testované učivo obsiahnuté v teste žiak zvládol na 70 % a 85 % žiakov dosiahlo v teste výsledok horší ako porovnávaný žiak.

RUSKÝ JAZYK úroveň A

2.3 Testovaní žiaci

Test z ruského jazyka vyššia úroveň A v roku 2006 písalo spolu 24 žiakov z 13 škôl v Slovenskej republike.³ Do testovania v predmete ruský jazyk úroveň A sa zapojili hlavne maturanti z gymnázií 11 žiakov (84,6 %).

V nasledujúcich tabuľkách uvádzame počty žiakov a škôl zapojených do testovania v predmete ruský jazyk, vyššia úroveň test RJA. Počty uvádzame triedené podľa krajov (3. tabuľka), zriaďovateľa školy (4. tabuľka), typu školy (5. tabuľka), pohlavia (6. tabuľka) a variantov 7. a 8. tabuľka).

Medzi testovanými žiakmi prevažovali žiaci gymnázií. Tento test si zvolilo viac dievčat (62,5 %) ako chlapcov (37,5 %). Najviac žiakov bolo z Košického kraja (50 %).

3. tabuľka Počet škôl a žiakov podľa krajov

		Školy		Žiaci	
		počet	%	počet	%
Kraj	BA	2	15,4%	2	8,3%
	TN	1	7,7%	1	4,2%
	ZA	1	7,7%	2	8,3%
	BB	2	15,4%	2	8,3%
	PO	4	30,8%	5	20,8%
	KE	3	23,1%	12	50,0%
	Spolu	13	100,0%	24	100,0%

Vysvetlivky:

BA – Bratislavský kraj, TN – Trenčiansky kraj, ZA – Žilinský kraj, BB – Banskobystrický kraj, PO – Prešovský kraj, KE – Košický kraj

4. tabuľka Počet škôl a žiakov podľa zriaďovateľa

		Školy		Žiaci	
		počet	%	počet	%
Zriaďovateľ	Krajský, Okresný úrad	3	23,1%	4	16,7%
	Obec	10	76,9%	20	83,3%
	Spolu	13	100,0%	24	100,0%

5. tabuľka Počet škôl a žiakov podľa typu školy

		Školy		Žiaci	
		počet	%	počet	%
Typ školy	GYM	11	84,6%	21	87,5%
	SOŠ	1	7,7%	2	8,3%
	SOU	1	7,7%	1	4,2%
	Spolu	13	100,0%	24	100,0%

Vysvetlivky:

GYM – gymnázia, SOŠ – stredné odborné školy, SOU – stredné odborné učilišťa

³ V roku 2005 sa test z ruského jazyka vyššia úroveň A neadministroval.

6. tabuľka Počet žiakov podľa pohlavia

		počet	%
Pohlavie	chlapci	9	37,5%
	dievčatá	15	62,5%
	Spolu	24	100,0%

V ďalšej časti uvádzame výsledky, ktoré potvrdzujú rovnomerné rozloženie variantov v testovanej populácii žiakov (variant testu č. 2217 písalo 54,2 % žiakov a variant testu č. 2233 písalo 45,8 % žiakov).

7. tabuľka Počet žiakov podľa variantov

		počet	%
Variant	2217	13	54,2%
	2233	11	45,8%
	Spolu	24	100,0%

8. tabuľka Podiel žiakov podľa variantov

		Variant	
		2217	2233
		%	%
Kraj	BA	50,0%	50,0%
	TN	,0%	100,0%
	ZA	50,0%	50,0%
	BB	100,0%	,0%
	PO	60,0%	40,0%
	KE	50,0%	50,0%
Zriaďovateľ	Krajský, Okresný úrad	25,0%	75,0%
	Obec	60,0%	40,0%
Typ školy	GYM	57,1%	42,9%
	SOŠ	50,0%	50,0%
	SOU	,0%	100,0%
Pohlavie	chlapci	33,3%	66,7%
	dievčatá	66,7%	33,3%

Vysvetlivky:

Číselné údaje napr. 0,0 %; 0,725 sú v tabuľkách, ktoré boli vytvorené v systéme SPSS zapísané v tvare ,0 %; ,725.

3 Výsledky

3.1 Výsledky testu z ruského jazyka EČ MS RJA 2006

Cieľom testovania je zistiť úspešnosť žiakov v teste, ktorý je koncipovaný s obsahom cieľových požiadaviek na vedomosti a zručnosti maturantov z ruského jazyka úroveň A. Úspešnosť žiaka definujeme ako percentuálny podiel bodov za položky, na ktoré žiak správne odpovedal z celkového počtu bodov. Úspešnosť žiakov v teste môžeme opísať štatistickými charakteristikami prezentovanými v nasledujúcich tabuľkách. Vysvetlenie používaných charakteristík je uvedené v prílohe.

Výsledné psychometrické charakteristiky percentuálnej úspešnosti testu predstavujú vlastnosti testu po úprave bodovania, keď sme v položkách, ktoré vykazovali nevhodné štatistické vlastnosti, pridelili každému žiakovi 1 bod.

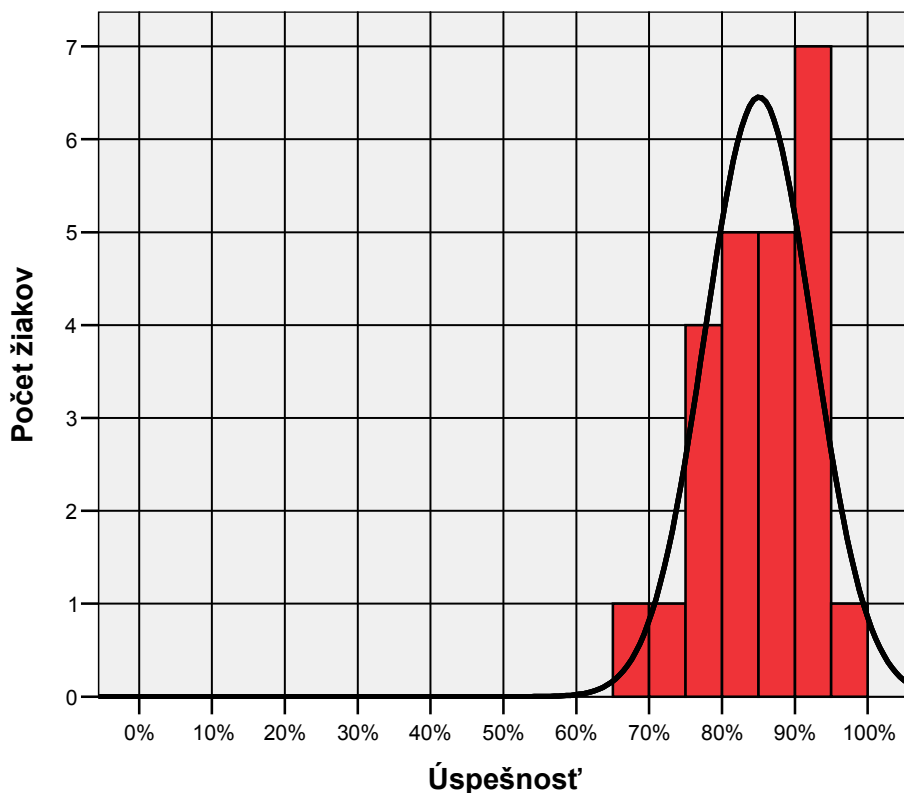
V roku 2006 sa v teste ruský jazyk vyššia úroveň A na základe rozhodnutia *Komisie pre dohľad nad vyhodnocovaním externej časti maturitnej skúšky* zo dňa 3. mája 2006 všetkým žiakom pridelil 1 bod v jednej testovej položke (variant 2217 – testová položka č. 78, variant testu 2233 – testová položka č. 80).

9. tabuľka Výsledné psychometrické charakteristiky testu - percentuálna úspešnosť

	Test			
	RJ06A			
	Časť			
	Počúvanie	Gramatika	Čítanie	Spolu
Počet testovaných žiakov	24	24	24	24
Maximum	100,0	95,0	100,0	98,3
Minimum	65,0	55,0	65,0	68,3
Priemer	86,3	81,5	87,5	85,1
Štandardná odchýlka	9,8	10,2	8,8	7,4
Intervalový odhad úspešnosti populácie - dolná hranica	67,0	61,4	70,2	70,5
Intervalový odhad úspešnosti populácie - horná hranica	105,5	101,5	104,8	99,6
Štandardná chyba priemernej úspešnosti	2,0	2,1	1,8	1,5
Interval spoľahlivosti pre priemernú úspešnosť - dolná hranica	82,3	77,4	84,0	82,1
Interval spoľahlivosti pre priemernú úspešnosť - horná hranica	90,2	85,6	91,0	88,0
Cronbachovo alfa	,540	,768	,421	,765
Štandardná chyba merania pre úspešnosť	6,6	4,9	6,7	3,6
Intervalový odhad úspešnosti individuálneho žiaka	13,0	9,7	13,2	7,0

Test RJA písalo 24 žiakov s priemernou úspešnosťou 85,1 %. Histogram je vychýlený doprava vzhľadom na pomerne vysokú úspešnosť. Všetci žiaci dosiahli priemernú úspešnosť viac ako hraničná úspešnosť 33 %. Nikto z testovaných žiakov nedosiahol úspešnosť 0 % ani 100 %.

1. graf Výsledný histogram úspešnosti



Z histogramu - 1. graf môžeme vidieť, že test slabo rozlišoval žiakov. V tabuľke 10 sme uviedli aká hodnota percentilu zodpovedala vypočítanej úspešnosti.

10. tabuľka Prepojenie úspešnosti a percentilu

	Úspešnosť	Percentil	Počet žiakov
1	68,3	,0	1
2	71,7	4,2	1
3	76,7	8,3	1
4	78,3	12,5	1
5	79,2	16,7	2
6	80,0	25,0	1
7	81,7	29,2	2
8	82,5	37,5	1
9	84,2	41,7	1
10	85,8	45,8	2
11	86,7	54,2	1
12	87,5	58,3	1
13	88,3	62,5	1
14	90,8	66,7	1
15	91,7	70,8	2
16	92,5	79,2	2
17	93,3	87,5	2
18	98,3	95,8	1

V 10. tabuľke je uvedené, že žiak, ktorý dosiahol úspešnosť 80 %, sa umiestnil v 25. percentile, čiže 25 % zo všetkých testovaných žiakov dosiahlo výsledok v teste horší a 75 % žiakov dosiahlo výsledok lepší alebo rovnaký ako uvedený žiak.

3.2 Analýza rozdielov vo výsledkoch

V ďalšej časti analýzy uvádzame rozdiely vo výsledkoch žiakov podľa typu škôl, krajov, pohlavia a známky, ktorú žiaci získali na polročnom vysvedčení v danom predmete.

Neanalyzovali sme rozdiely podľa zriaďovateľa školy, lebo všetci žiaci boli zo škôl zriaďovaných štátom.

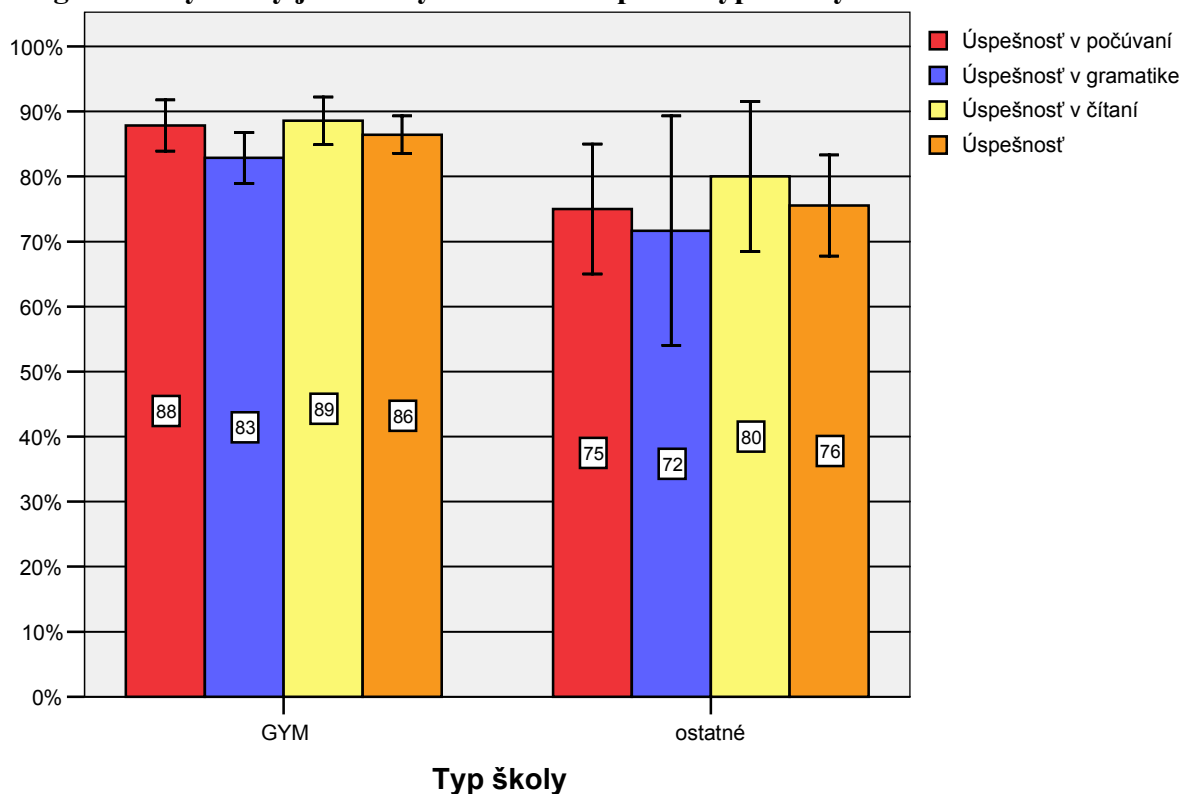
3.2.1 Rozdiely podľa typu škôl

11. tabuľka Úspešnosť žiakov podľa typu školy 1

Typ školy	Počet žiakov	Priemer	Štd. chyba priemeru
GYM	21	86,4	1,4
ostatné	3	75,6	3,9
Spolu	24	85,1	1,5

Žiaci gymnázií dosiahli priemernú úspešnosť 86,4 % a žiaci ostatných stredných škôl dosiahli priemernú úspešnosť 75,6 %. V 2. grafe sme uviedli výsledky, ktoré dosiahli žiaci gymnázií a žiaci ostatných stredných škôl v jednotlivých častiach testu.

2. graf Výsledky jednotlivých častí testu podľa typu školy



Žiaci gymnázií dosiahli v časti testu čítanie s porozumením priemernú úspešnosť 89 %, v časti počúvanie s porozumením dosiahli priemernú úspešnosť 88 %, v časti gramatika a lexika 83 %.

12. tabuľka Úspešnosť žiakov podľa typu školy 2

Typ školy	Počet žiakov	Priemer	Štd. chyba priemeru
GYM	21	86,4	1,4
SOŠ	2	75,0	6,7
SOU	1	76,7	.
Spolu	24	85,1	1,5

Výsledky žiakov SOŠ a SOU neinterpretujeme vzhľadom na malý počet žiakov.

3.2.2 Rozdiely podľa krajov

13. tabuľka Úspešnosť žiakov podľa krajov

Kraj	Počet žiakov	Priemer	Štd. chyba priemeru
BA	2	89,2	2,5
TN	1	98,3	.
ZA	2	92,1	1,3
BB	2	90,0	2,5
PO	5	83,2	2,8
KE	12	82,1	2,1
Spolu	24	85,1	1,5

Kvôli malému počtu žiakov z jednotlivých krajov výsledky neinterpretujeme. V 13. tabuľke sme uviedli prehľad dosiahnutých výsledkov žiakov.

3.2.3 Rozdiely podľa pohlavia

14. tabuľka Úspešnosť žiakov podľa pohlavia

Pohlavie	Počet žiakov	Priemer	Štd. chyba priemeru
chlapci	9	88,1	2,5
dievčatá	15	83,2	1,8
Spolu	24	85,1	1,5

Chlapci dosiahli v teste priemernú úspešnosť 88,1 % a dievčatá dosiahli priemernú úspešnosť 83,2 %.

3.2.4 Rozdiely podľa známky

15. tabuľka Úspešnosť žiakov podľa známky

Známka	Počet žiakov	Priemer	Štd. chyba priemeru
1	19	85,7	1,7
2	1	71,7	.
neuviedol (-a)	4	85,6	3,2
Total	24	85,1	1,5

Test RJA v roku 2006 písalo 79 % žiakov, ktorí uviedli známku 1 (výborný) a títo dosiahli priemernú úspešnosť 85,7 %.

3.3 Položková analýza

Na to, aby sme mohli výsledky testu považovať za spoľahlivé, musíme poznať vlastnosti testu. V tejto časti analýzy predkladáme okrem základných psychometrických charakteristík testu aj vlastnosti jednotlivých položiek, ich úspešnosť, obťažnosť, citlivosť, ktoré dokladujú charakter a kvalitu testu.

3.3.1 Psychometrické charakteristiky testu

S výslednými psychometrickými charakteristikami testu sme sa mohli oboznámiť v prvej časti výsledkov, v kapitole 3.1. Výsledné psychometrické charakteristiky percentuálnej úspešnosti testu predstavujú vlastnosti testu po úprave bodovania, keď sme v položkách, ktoré nepreukázali dobré vlastnosti pridelil každému žiakovi bod. Vzhľadom na výsledky položkovej analýzy a po konzultácii s koordinátorom tvorby testov sme navrhli prideliť všetkým žiakom 1 bod v položke č. **78** (nejednoznačnosť otázky) vo variante 2217 a v položke č. **80** vo variante 2233.

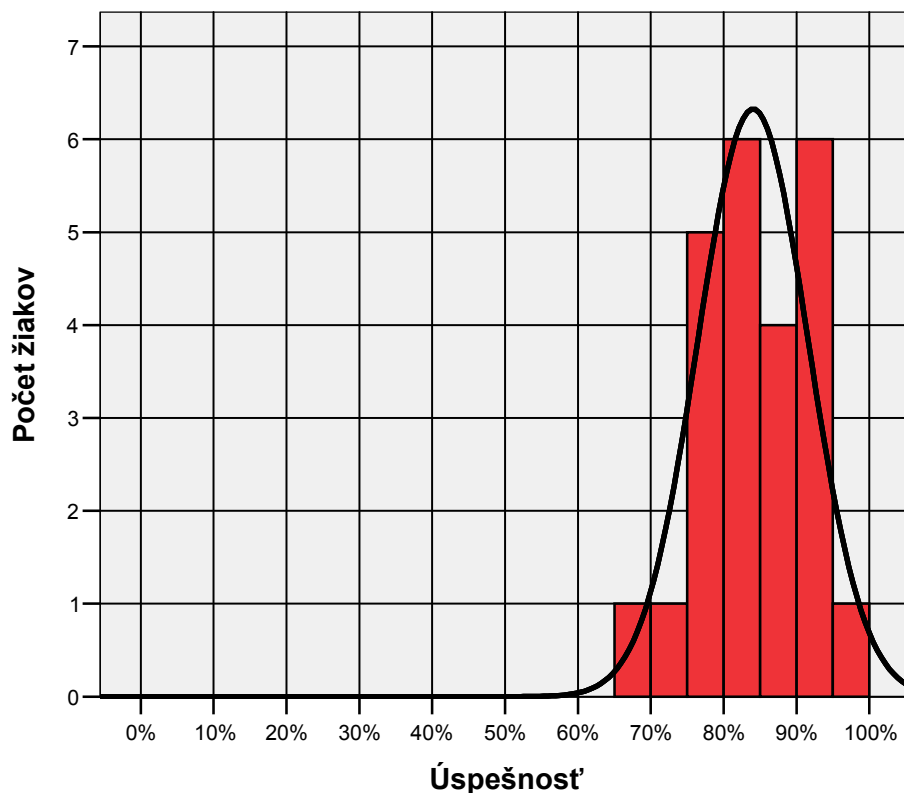
V tejto časti správy uvádzame prvotné charakteristiky testu pred úpravou bodovania.

16. tabuľka Prvotné psychometrické charakteristiky testu - percentuálna úspešnosť

	Test			
	RJ06A			
	Časť			
	Počúvanie	Gramatika	Čítanie	Spolu
Počet testovaných žiakov	24	24	24	24
Maximum	100,0	95,0	100,0	96,7
Minimum	65,0	55,0	60,0	66,7
Priemer	86,3	81,5	84,4	84,0
Štandardná odchýlka	9,8	10,2	9,5	7,6
Intervalový odhad úspešnosti populácie - dolná hranica	67,0	61,4	65,8	69,2
Intervalový odhad úspešnosti populácie - horná hranica	105,5	101,5	102,9	98,9
Štandardná chyba priemernej úspešnosti	2,0	2,1	1,9	1,5
Interval spoľahlivosti pre priemernú úspešnosť - dolná hranica	82,3	77,4	80,6	81,0
Interval spoľahlivosti pre priemernú úspešnosť - horná hranica	90,2	85,6	88,2	87,1
Cronbachovo alfa	,540	,768	,430	,763
Štandardná chyba merania pre úspešnosť	6,6	4,9	7,2	3,7
Intervalový odhad úspešnosti individuálneho žiaka	13,0	9,7	14,0	7,2

Upravením skóre žiakov v uvedenej položke z časti čítanie s porozumením sa celková priemerná úspešnosť zvýšila z **84,0 %** na **85,1 %**. Priemerná úspešnosť žiakov v časti testu čítanie s porozumením sa zvýšila z 84,4 % na 87,5 % (9. tabuľka).

3. graf Prvotný histogram RJA



17. tabuľka Úspešnosť žiakov vo variantoch testu

Úspešnosť	Variant	Počet žiakov	Priemer	Štd. chyba priemeru
	2217	13	83,1	2,0
2233	11	85,1	2,5	

Medzi úspešnosťou žiakov v oboch variantoch testu ruský jazyk vyššia úroveň A neboli zistené významné rozdiely. Poradie položiek vo variante 2233 je upravené tak, aby rovnaké položky navzájom zodpovedali. V 18. tabuľke sme uviedli navzájom zodpovedajúce položky podľa variantov a v 19. tabuľke sme uviedli kľúč správnych odpovedí pre položky s výberom odpovede.

Oba varianty testu RJA sú z hľadiska obtiažnosti položiek porovnateľné. Vzhľadom na túto skutočnosť pri výpočte úspešnosti a percentilu môžeme žiakov, ktorí písali jeden z variantov testu RJA, medzi sebou porovnávať. Pri výpočte charakteristík budeme používať zástupný variant 2217.

18. tabuľka Tabuľka navzájom zodpovedajúcich položiek vo variantoch

Poradové číslo položiek		Poradové číslo položiek	
2217	2233	2217	2233
1	1	41	41
2	2	42	42
3	3	43	43
4	4	44	44
5	5	45	45
6	6	46	46
7	7	47	47
8	9	48	48
9	8	49	49
10	11	50	50
11	10	51	51
12	13	52	52
13	12	53	53
14	14	54	54
15	15	55	55
16	16	56	56
17	17	57	57
18	18	58	58
19	19	59	59
20	20	60	60
21	21	61	61
22	22	62	62
23	23	63	63
24	24	64	64
25	25	65	65
26	26	66	66
27	27	67	67
28	28	68	70
29	29	69	71
30	30	70	68
31	31	71	69
32	32	72	73
33	33	73	72
34	34	74	75
35	35	75	77
36	36	76	79
37	37	77	78
38	38	78	80
39	39	79	74
40	40	80	76

Vysvetlivky:

Príklad: položka č. 78 z variantu 2217 sa nachádzala na poradovom mieste č. 80 vo variante 2233

19. tabuľka Kľúč správnych odpovedí v položkách s výberom odpovede

	forma	
	2217	2233
so01	C	B
so02	D	C
so03	C	D
so04	B	C
so05	B	D
so06	D	A
so07	B	D
so08	B	A
so09	A	B
so10	A	B
so11	B	A
so12	C	A
so13	A	C
so21	A	D
so22	D	C
so23	C	C
so24	D	D
so25	B	B
so26	A	B
so27	C	A
so28	B	D
so29	D	B
so30	B	D
so31	D	C
so32	A	A
so33	C	C
so34	B	A
so35	A	A
so36	D	D
so37	C	B
so38	B	A
so39	C	C
so40	A	B
so61	D	I
so62	J	H
so63	C	A
so64	A	C
so65	E	E
so66	B	B
so67	G	G
so68	BA	AB
so69	AE	AC
so70	AB	BA
so71	AC	AE
so72	BD	AE
so73	AE	BD

Vysvetlivky:

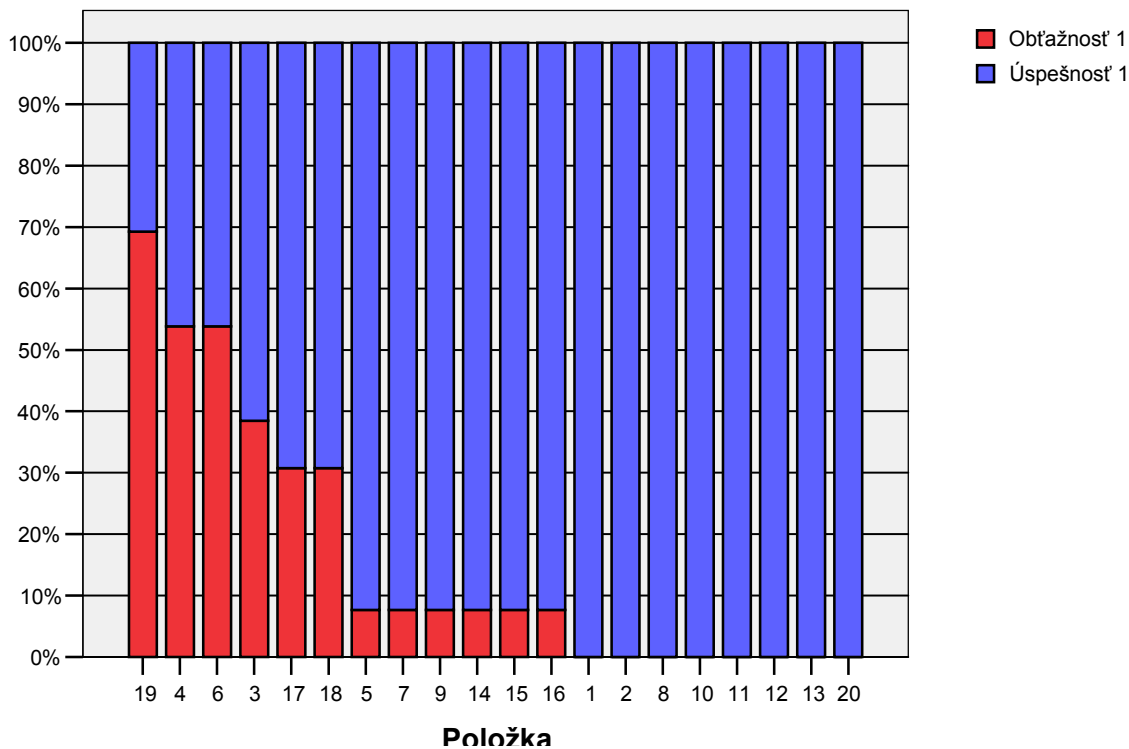
so01 – správna odpoveď v položke č. 1

3.3.2 Obťažnosť a úspešnosť

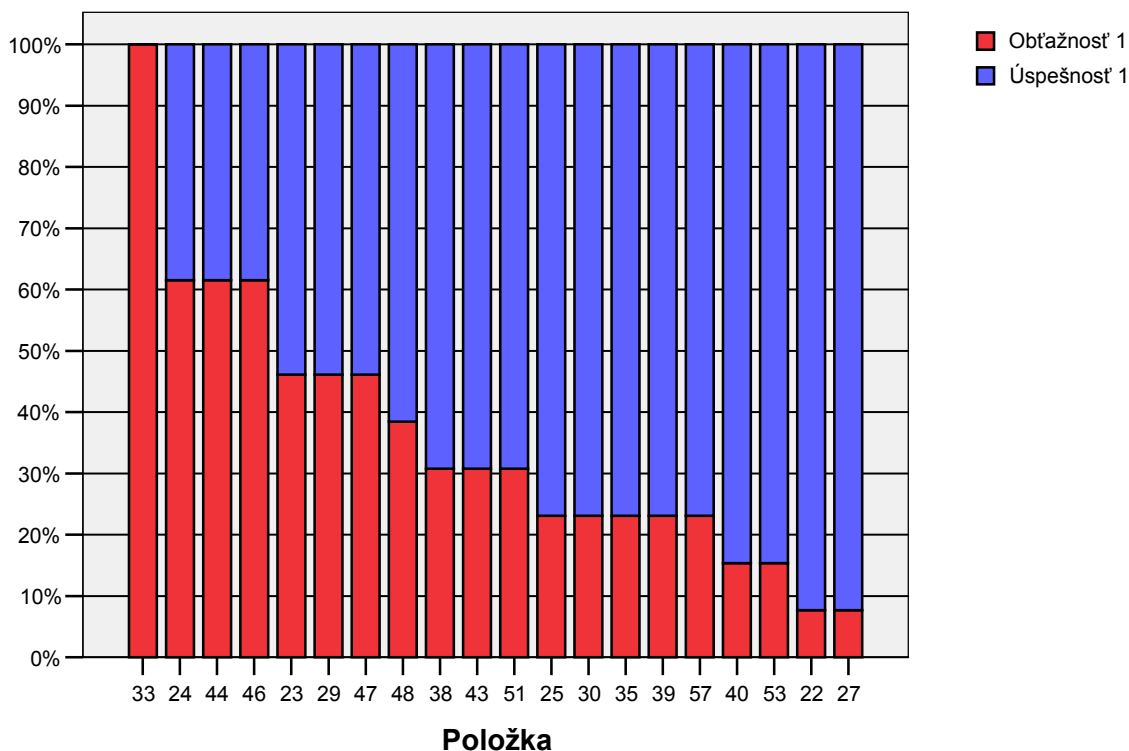
Úspešnosť testových položiek je percentuálny podiel žiakov, ktorí správne riešili danú testovú položku. Čím je úspešnosť v riešení danej testovej položky nižšia, tým je testová položka **obťažnejšia**. Vzťah medzi obťažnosťou a úspešnosťou testových položiek je nasledovný: **obťažnosť = 100% - úspešnosť**. Testové položky sú usporiadané podľa obťažnosti od najobťažnejšej po najmenej obťažnú.

4. graf Grafy obťažnosti - úspešnosti položiek v jednotlivých častiach testu

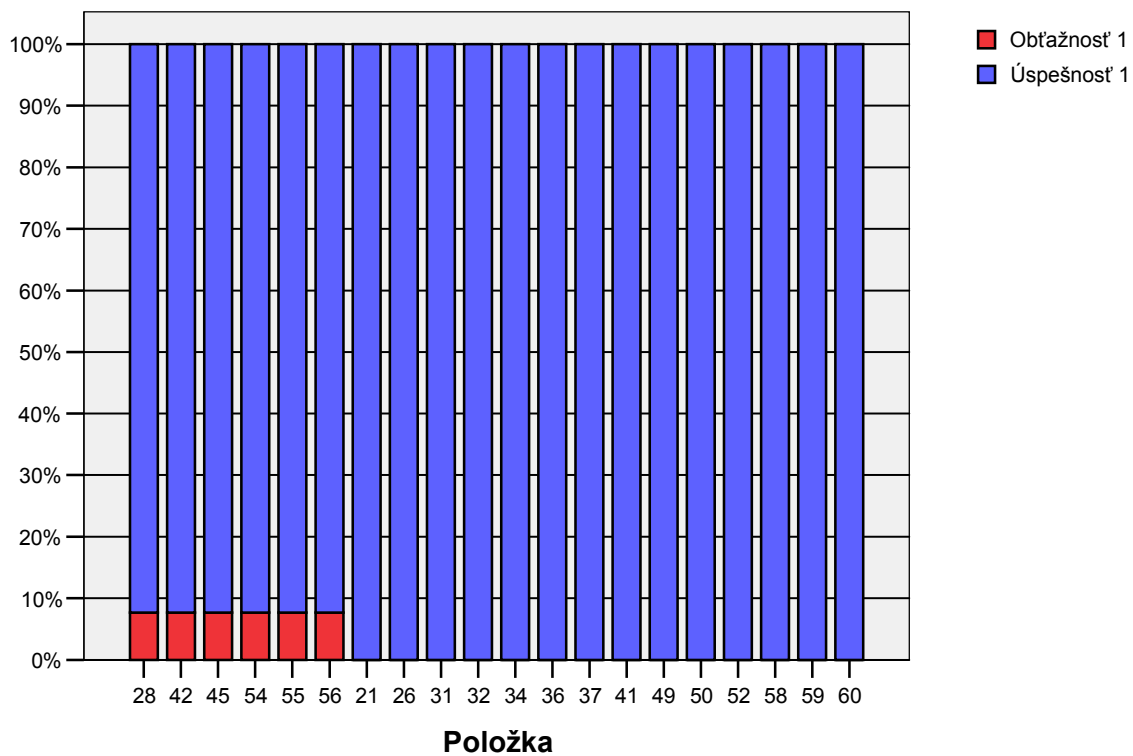
Časť testu: Počúvanie



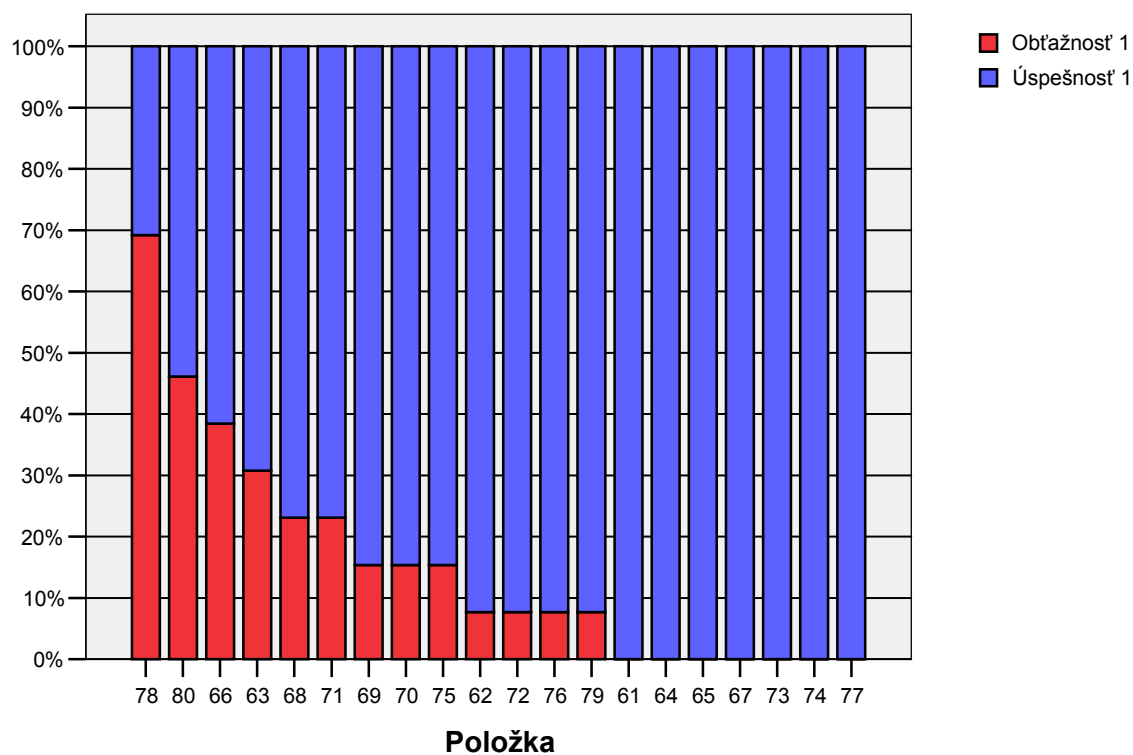
Časť testu: Gramatika I



Časť testu: Gramatika II



Časť testu: Čítanie



V teste bola 1 testová položka č. 33 **veľmi obtiažná** (obtiaznosť nad 90 %). Medzi **stredne obtiažné testové položky** sme zaradili 7 testových položiek. Z nich sa v časti:

- **počúvanie s porozumením** nachádzali 3 testové položky - č. 19, č. 4, č. 6,
- **gramatika a lexika** nachádzali 3 testové položky - č. 24, č. 44, č. 46,
- **čítanie s porozumením** nachádzala 1 testová položka č. 78.

V teste bolo 5 **ľahkých testových položiek** s obtiaznosťou menej ako 20 %: č. 40, č. 53 (z časti gramatika a lexika), č. 69, č. 70, č. 75 (z časti čítanie s porozumením). Zároveň sa v teste nachádzalo 18 **veľmi ľahkých testových položiek** s obtiaznosťou menej ako 10 %: z toho 6 testových položiek z časti počúvanie s porozumením, 8 testových položiek z časti gramatika a lexika, 4 testové položky z časti čítanie s porozumením.

3.3.3 Reliabilita a medzipoložková korelácia

Reliabilita testu je hodnota, ktorá vypovedá o presnosti merania. Hovorí o tom, do akej miery by sa výsledok testovania menil, ak by sme meranie opakovali. Hodnota sa nachádza v intervale $<0;1>$. Čím je reliabilita testu vyššia, tým je použitý meračiaci nástroj – test presnejší. Reliabilita testu je tým vyššia, čím je vyšší počet položiek testu, vyšší počet testovaných žiakov, vyššia citlivosť položiek, väčšia korelácia položiek so zvyškom testom, väčšia variabilita (SD^2) na úrovni žiakov.

Reliabilita testu RJA 2006, ktorý obsahoval 80 položiek bola 0,765. Variant testu 2217 dosiahol reliabilitu 0,745 a variant testu 2233 mal reliabilitu 0,796. Reliabilitu jednotlivých častí testu uvádzame v 21. tabuľke.

20. tabuľka Reliabilita jednotlivých častí testu RJA

	Variant	Počúvanie	Gramatika	Čítanie	Spolu
1	2217	,183	,768	,370	,745
2	2233	,696	,773	,491	,796

Pod pojmom **medzipoložková korelácia** (point biserial) uvádzame koreláciu skóre vybranej položky a sumou skóre všetkých ostatných položiek.

Záporná hodnota vypovedá o tom, že daná položka nerozlišuje medzi dobrými žiakmi, ktorí dosiahli v teste vysoké skóre a slabými žiakmi, ktorí v teste dosiahli nízke skóre. Dobrí žiaci na danú položku vo väčšine prípadov odpovedali nesprávne a naopak slabí žiaci, napríklad hádaním, uviedli správnu odpoveď.

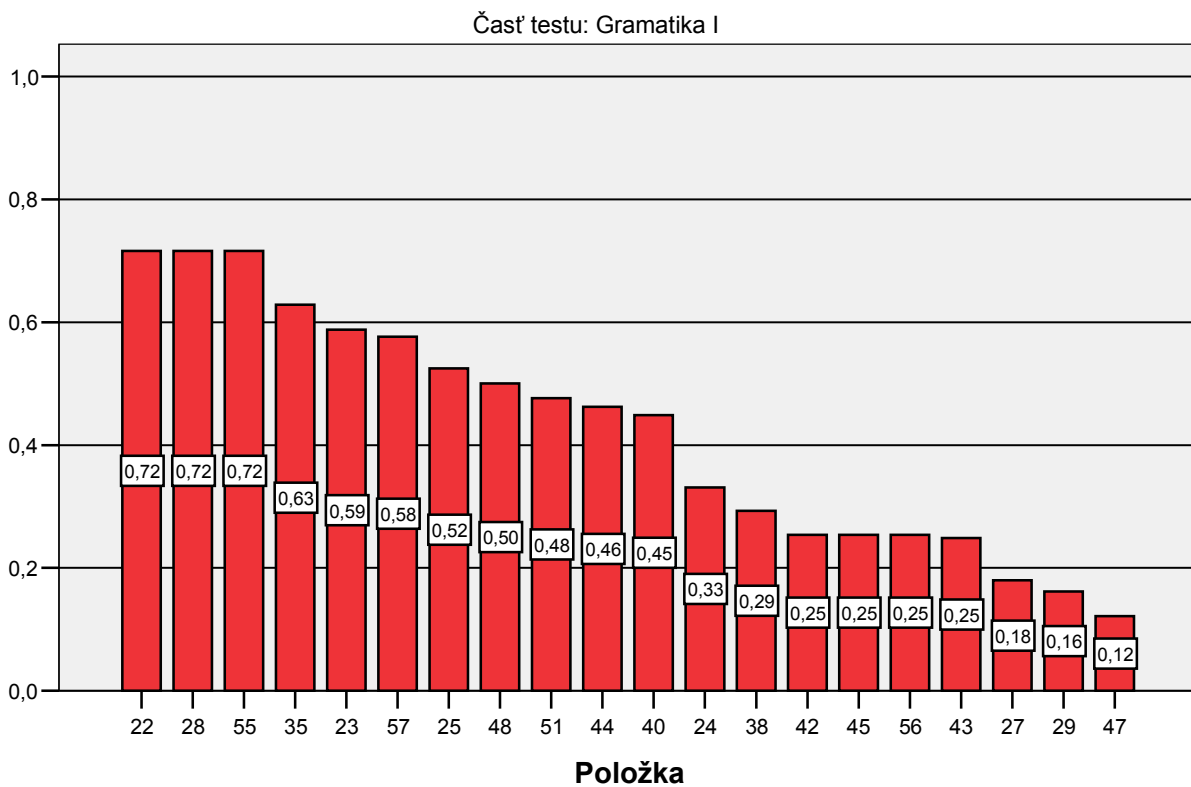
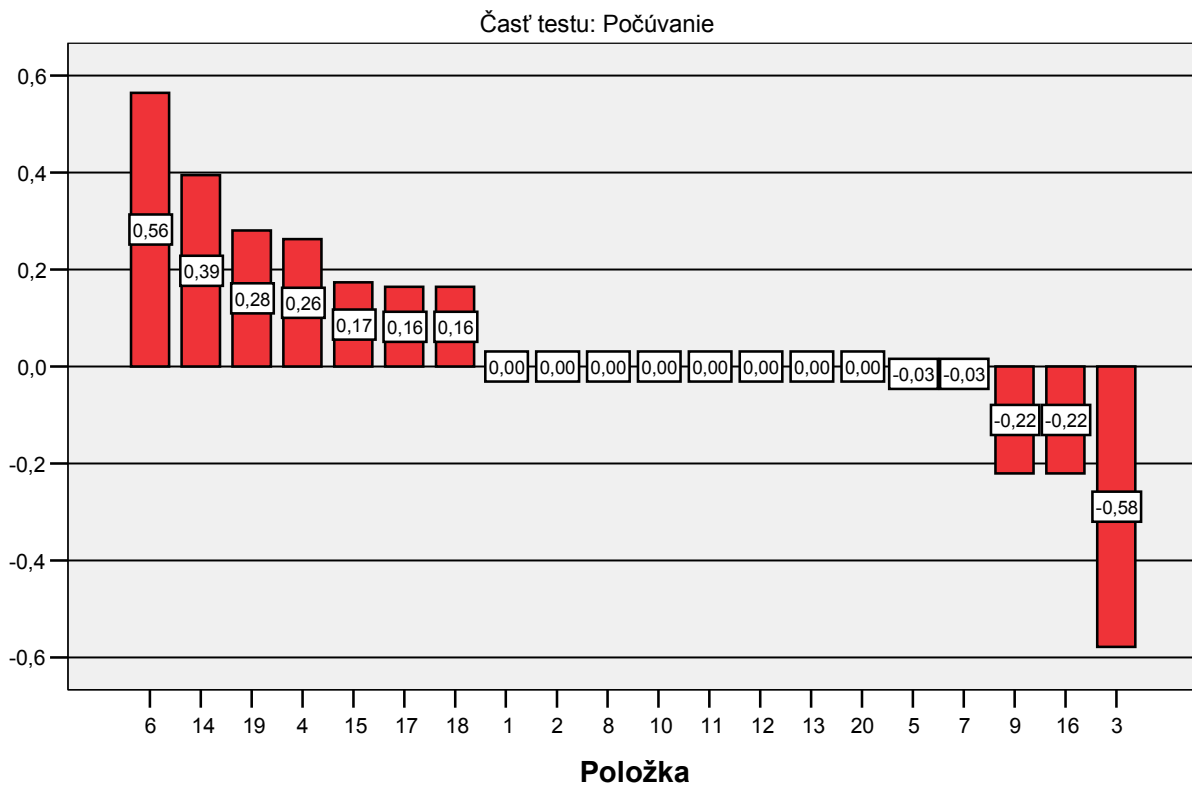
Aby sme položku považovali za vhodnú hodnota medzipoložkovej korelácie musí dosahovať úroveň minimálne 0,20. Položka s hodnotou 0,25 a vyššou je v pedagogických meraniach považovaná za dobrú.

Výsledky prezentované v 5. grafe ukazujú, že niektoré položky nízko korelujú so zvyškom testu. V teste bolo 14 testových položiek, ktoré mali zápornú koreláciu z toho 5 testových položiek z časti počúvanie s porozumením, 4 testové položky z časti gramatika a lexika, 5 testových položiek z časti čítanie s porozumením.

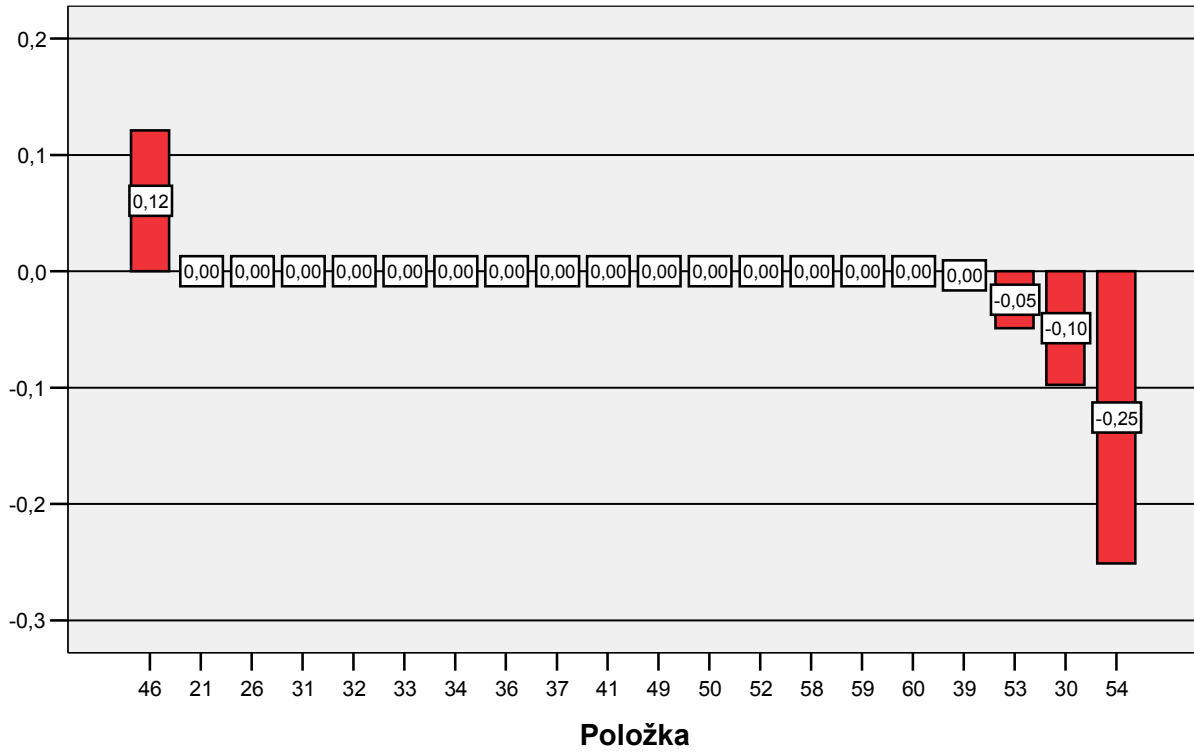
Naopak 25 testových položiek dobre korelovalo so zvyškom testu, z toho 4 testové položky z časti počúvanie s porozumením, 17 testových položiek z časti gramatika a lexika, 4 testové položky z časti čítanie s porozumením.

5. graf

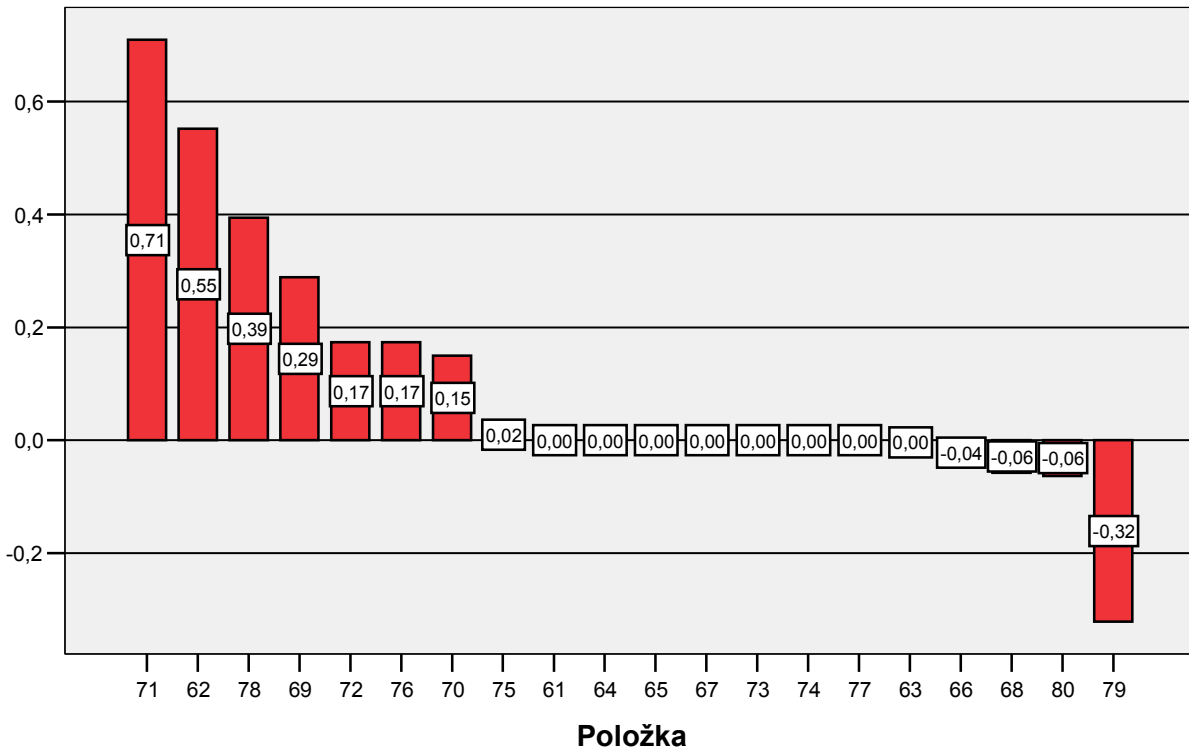
Korelácia testových položiek so zvyškom testu (Point Biserial) v jednotlivých častiach testu



Časť testu: Gramatika II



Časť testu: Čítanie



4 Závery

Test z ruského jazyka vyššia úroveň A v roku 2006 písalo spolu 24 žiakov z 13 škôl v Slovenskej republike. Test RJA sa v roku 2006 administroval po prvýkrát. Do testovania v predmete ruský jazyk úroveň A sa zapojili hlavne maturanti z gymnázií (84,6 %). Tento test si zvolilo viac dievčat (62,5 %) ako chlapcov (37,5 %). Najviac žiakov bolo z Košického kraja (50 %).

Žiaci dosiahli pri riešení testu RJA priemernú úspešnosťou 85,1 %. Všetci žiaci dosiahli priemernú úspešnosť viac ako hraničná úspešnosť 33 %. Nikto z testovaných žiakov nedosiahol úspešnosť 0 % ani 100 %.

TEST RJA 2006



MINISTERSTVO ŠKOLSTVA SLOVENSKEJ REPUBLIKY

STROMOVÁ 1, 813 30 BRATISLAVA

MATURITA 2006
EXTERNÁ ČASŤ

R U S K Ý J A Z Y K

úroveň A

kód testu: 2217

**NEOTVÁRAJTE, POČKAJTE NA POKYN!
PREČÍTAJTE SI NAJPRV POKYNY K TESTU!**

- Test obsahuje **80 úloh**.
- V teste sa stretnete s dvoma typmi úloh:
 - Pri úlohách s výberom odpovede vyberte správnu odpoveď spomedzi niekoľkých ponúkaných možností, z ktorých je vždy správna iba jedna. Správnu odpoveď zaznačte krížikom do príslušného políčka odpovedového hárka označeného piktogramom ✕.
 - Pri úlohách s krátkou odpoveďou, ktorú tvorí jedno či niekoľko slov, píšete do príslušného poľa odpovedového hárka označeného piktogramom ✍.
- Na začiatku každej časti testu sa z inštrukcií dozviete, ktorý odpovedový hárak máte použiť.
- Na vypracovanie testu budete mať **120 minút**.
- **Pri písaní odpovedí rozlišujte veľké a malé písmená.**
- Pri práci smiete používať iba písacie potreby. Nesmiete používať zošity, slovníky, učebnice ani inú literatúru.
- Poznámky si robte na pomocný papier. Na obsah pomocného papiera sa pri hodnotení neprihliada.
- **Podrobnejšie pokyny na vyplňovanie odpovedového hárka sú na poslednej strane testu. Prečítajte si ich.**
- Pracujte rýchlo, ale sústreďte sa.


Želáme Vám veľa úspechov!

Začnite pracovať, až keď dostanete pokyn!

I раздел – Аудирование (20 баллов)

Этот раздел состоит из трёх частей.

Время работы – примерно 45 минут. Внимательно следите за инструкцией.

Ответы на задания в 1-ой части раздела отметьте в контрольном листе с пиктограммой **x**. Ответы на вопросы во 2-ой и 3-ей частях отметьте в контрольном листе с пиктограммой .

1 часть – Родовое гнездо Мусоргского (7 баллов)

Прослушайте аудиозапись текста. На основе прослушанного выберите правильное окончание предложений **01 – 07**. Правильным является только один из приведённых вариантов.

Отметьте свои ответы в контрольном листе, обозначенном пиктограммой **x**.

- 01** Полное признание музыкальный гений М. П. Мусоргского нашёл .
- (A) уже при его жизни (B) только в нашем веке
(C) только в XX веке (D) только у некоторых композиторов

- 02** «Борис Годунов» и «Хованщина» .
- (A) входят в репертуар только российских сцен (B) входят в репертуар драматических театров
(C) поставлены на сценах европейских драматических театров (D) поставлены на сценах лучших оперных театров мира

- 03** М. П. Мусоргский .
- (A) происходил из семьи разночинцев
(B) не происходил из семьи простых военных
(C) происходил из княжеского рода, восходящего к Рюрику
(D) не имел княжеских корней

- 04** «Дворянское гнездо» Мусоргских .
- (A) пришло в упадок уже в XVIII веке
(B) достигло своего расцвета в XVIII веке
(C) пришло в упадок при деде композитора
(D) сохранилось до сих пор в хорошем состоянии

05 Детские годы Мусоргского прошли .
(A) в Петербурге (B) в усадьбе Карево
(C) в Пскове (D) в усадьбе Наумово

06 Мемориальный музей Мусоргского открыт в .
(A) воссозданной усадьбе Карево
(B) селе Карево
(C) двухэтажном доме-усадьбе его матери
(D) селе Наумово

07 В Музее М. П. Мусоргского .
(A) нет личных вещей композитора
(B) самыми ценными являются автографы его произведений
(C) находится мебель из усадьбы Карево
(D) нет помещения для концертов

Test pokračuje na d'alšej strane

2 часть – Русская ночь в Каннах (6 баллов)

Определите правильность высказываний на основе прослушанного текста – верно (А), неверно (В) или – этого не было в тексте (С).

Отметьте свои ответы в контрольном листе, обозначенном пиктограммой х.

08

Фестиваль русского искусства открылся в Каннах к 50-летию Победы и освобождения Канн от фашистской оккупации.

(А) верно (В) неверно (С) этого не было в тексте

09

Парад фейерверков под русскую музыку стал прологом к фестивалю «Русская ночь в Каннах».

(А) верно (В) неверно (С) этого не было в тексте

10

Концертом Ансамбля песни и пляски имени Александрова открылась выставка «Русский Север».

(А) верно (В) неверно (С) этого не было в тексте

11

Большим успехом пользовался вечер балета, особенно «Дон Жуан».

(А) верно (В) неверно (С) этого не было в тексте

12

Мэрия Канн в рамках фестиваля организовала и «Бизнес-Клуб».

(А) верно (В) неверно (С) этого не было в тексте


13

Почётным знаком за укрепление связей России с Францией удостоили французского писателя Мориса Дрюона.

(А) верно (В) неверно (С) этого не было в тексте

3 часть – Корона Черноморья (7 баллов)

На основе прослушанного текста дополните пропущенные слова 14–20 в предложениях.

Отметьте пропущенные слова в контрольном листе, обозначенном пиктограммой .

Сочи – главный российский курорт, он предоставляет гостям все условия для и . Сочинские санатории оснащены самым современным диагностическим . Кроме лечебных процедур гостям предлагают специальную . В Сочи более источников питьевых минеральных и бальнеологических вод. Купание в море ценили уже врачи . Сочи привлекает гостей и свежим воздухом, способствующим устранению недостаточности. Ещё и в сентябре сочинская морская вода прогревается до градусов.

Test pokračuje na d'alšej strane

II раздел: Культурология, грамматика и лексика (40 баллов)

Этот раздел состоит из трёх частей.

Время работы - примерно 45 минут. Внимательно следите за инструкцией.

Ответы на задания в 1-ой части раздела отметьте в контрольном листе с пиктограммой ✕, ответы на вопросы во 2-ой и 3-ей частях отметьте в контрольном листе с пиктограммой ✍.

1 часть – Казанские годы Л. Н. Толстого (20 баллов)

В следующем тексте пропущены некоторые слова.

Выберите один правильный ответ из четырёх предложенных вариантов (А, В, С или D) для заполнения пропусков (21 – 40) в тексте.

Букву, соответствующую правильному варианту (А, В, С или D), отметьте в контрольном листе с пиктограммой ✕.

молодые Толстые в Казани, а лето обязательно на лошадях свою милую Ясную Поляну. Молодой Лев усердно к в университет, в котором учились его братья. Он себя факультет языков, изучая не только предметы общеобразовательные, но и арабский и турецкий .

Результат вступительного экзамена, который он , был в общем печален и пришлось его осенью раз. Учёба в университете его не очень . Он жил жизнью, любил веселиться, цыган. Разочарованный содержанием учебной программы в университете, весной 1847 года Толстой покинул университет с намерением заниматься только , что его интересовало.

21	(A) Зимой	(B) Зиме	(C) Зимами	(D) Зимах
22	(A) обучились	(B) учили	(C) научились	(D) учились
23	(A) в	(B) в течение	(C) на	(D) через
24	(A) вращались	(B) отвернулись	(C) повернулись	(D) возвращались
25	(A) на	(B) в	(C) за	(D) среди
26	(A) готовился	(B) научился	(C) готовил	(D) изучал
27	(A) выступлению	(B) отступлению	(C) поступлению	(D) вступлению
28	(A) старейшие	(B) старшие	(C) пожилые	(D) устаревшие
29	(A) взял	(B) набрал	(C) брал	(D) избрал
30	(A) на	(B) для	(C) про	(D) из-за
31	(A) выходных	(B) восходящих	(C) выходящих	(D) восточных
32	(A) языки	(B) наречия	(C) занятия	(D) предметы
33	(A) поддержал	(B) сдержал	(C) держал	(D) удержал
34	(A) им	(B) ему	(C) нам	(D) ей
35	(A) сдавать	(B) сделать	(C) сложить	(D) давать
36	(A) дальнейший	(B) во-вторых	(C) иной	(D) второй
37	(A) отвлекала	(B) получалась	(C) привлекала	(D) притащила
38	(A) мировой	(B) светской	(C) детской	(D) светлой
39	(A) слышать	(B) слушаться	(C) слушать	(D) услышать
40	(A) тем	(B) то	(C) тому	(D) теми

Test pokračuje na d'alšej strane

2 часть – Горящая вода (10 баллов)

Дополните текст, поставив слова 41 – 50 из скобок в нужной форме.

Записывайте их на контрольном листе с пиктограммой .

Знаете ли вы, что и вода (мочь) гореть? Недалеко от села Кергалан в Азербайджане (находиться) источник с « (горящая) водой». Если вы (поднести) к (она) зажжённую спичку, вода (загораться) голубым (пламя). Учёные объясняют это (то), что вместе с (вода) из-под (земля) выходит горючий газ – метан.

3 часть – Аптека Ивана Грозного (баллов)

В следующем тексте пропущены некоторые слова.

Из двух предлагаемых вариантов 51 – 60 выберите правильный.

Запишите его на контрольном листе с пиктограммой .

В 1581 году царь Иван Грозный **51** из Англии набор лекарств и **52** к себе фармацевта Джеймса Френча. Так **53** на Руси первая аптека. Она **54** только царя и его семью. Лекарства тщательно **55** перед употреблением. Сначала их **56** англичанин, затем царский лекарь и только потом **57**. Лишь спустя почти сто лет была **58** **59** аптека, в которой лекарства **60** начали свободно продавать.

51 написал - выписал

52 приветствовал - пригласил

53 появилась – состоялась

54 обслуживала – служила

55 опрашивали - проверяли

56 принимал – занимал

57 заболевший – болельщик

58 обнаружилась – открыта

59 вторая – дальнейшая

60 ещё – уже

Test pokračuje na d'alšej strane

III раздел – Чтение (20 баллов)

Этот раздел состоит из трёх частей.

Время работы - приблизительно 45 минут. Ответы на вопросы в 1-ой и 2-ой частях раздела отметьте в контрольном листе с пиктограммой ✕. Ответы на вопросы 3-ей части отметьте в контрольном листе с пиктограммой ✍.

1 часть – Пасхальные яйца Фаберже (7 баллов)

На выставке ювелирных изделий экскурсовод отвечает на вопросы туристов. Сначала прочитайте 10 вопросов туристов (они обозначены буквами А – J), потом ответы экскурсовода на семь из них. Решите, какой части текста 61 – 67 соответствует тот или иной вопрос А – J. Три вопроса не принадлежат ни к одной части текста.

Букву выбранного вами вопроса отметьте в контрольном листе с пиктограммой ✕.

Вопросы:

- (A) С чем в православной России была связана традиция обмениваться яйцами?
- (B) Где и когда впервые в России состоялась выставка изделий Фаберже?
- (C) Когда коллекцию Фаберже начали показывать по российским городам?
- (D) Символом чего воспринимаются сегодня сувенирные пасхальные золотые яйца?
- (E) Где и когда царь Александр III впервые увидел «яйцо-сюрприз»?
- (F) Какие изделия, кроме ювелирных, изготавливала фирма Фаберже?
- (G) Что поражало современников на изделиях Фаберже?
- (H) Какими способностями, кроме ювелирного мастерства, отличался Фаберже?
- (I) Какие ещё правящие европейские семьи, кроме русской, владели тогда изделиями Фаберже?
- (J) У кого приобрёл В. Ваксельберг коллекцию ювелирных изделий Фаберже?

61	<p>_____ ?</p> <p>Сувенирные пасхальные яйца, сделанные на рубеже XIX – XX веков фирмой Карла Фаберже, сейчас воспринимают как символ царской России, ювелирной виртуозности и богатства. Попытка пересчитать их представляет собой целый эпос, в который вплетаются многие громкие имена и исторические события XX века.</p>
62	<p>_____ ?</p> <p>В начале февраля 2004 года стало известно, что российский бизнесмен Виктор Ваксельберг приобрёл у семьи Форбс уникальную коллекцию ювелирных изделий Карла Фаберже, в том числе - девять императорских пасхальных яиц. Сумма не разглашалась, но по некоторым данным, она превысила 100 млн. долларов.</p>
63	<p>_____ ?</p> <p>В мае 2004 года в музеях Московского Кремля прошла выставка коллекции «Фаберже – утерянный и обретённый», на которой были выставлены купленные В. Ваксельбергом императорские яйца. Затем началось выставочное турне по российским городам, и в декабре коллекцию показывали в петербургском Эрмитаже.</p>
64	<p>_____ ?</p> <p>Традиция обмениваться яйцами в православной России была связана с Пасхой. Европейское «яйцо-сюрприз» XVIII века вызвало у императора Александра III мысль подарить нечто подобное на Пасху своей супруге Марии Фёдоровне.</p>
65	<p>_____ ?</p> <p>Александр III впервые увидел европейское «яйцо-сюрприз» на выставке в Копенгагене в 1879 году. Яйцо принадлежало датской королевской семье. Но Александр долго не мог найти достойного исполнителя своего замысла, пока не появился Карл Фаберже.</p>
66	<p>_____ ?</p> <p>В 1882 году золотую медаль Всероссийской художественно-промышленной выставки в Москве получил на своей первой выставке 36–летний ювелир К. Фаберже за копии золотых изделий, найденных при раскопках в Керчи.</p>
67	<p>_____ ?</p> <p>Главное, что поражало современников, была необычайная тонкость и техничность работы, а также оригинальность выдумки. В последующие годы К. Фаберже получал золотые медали на всех европейских выставках.</p>

Test pokračuje na d'alšej strane

2 часть – Всё умею, всё смогу (6 баллов)

Прочитайте части текста (а) – (е). Затем прочитайте утверждения 68 – 73. На основе текста определите, какое из утверждений верно (А) или неверно (В). Отметьте тот абзац текста, в котором вы нашли подтверждение вашего решения.

Отметьте свои ответы в контрольном листе с пиктограммой x.

- (a) Иногда так хочется сделать много, всё успеть, иметь в себе мощную батарейку, способную добавить столько энергии, чтобы сил хватало на всё. Это не пустая мечта. Ведь энергию легко дополнить.
- (b) Есть простые способы, как удвоить энергию. Эффективный способ восстановления сил известен давно. Это здоровый полноценный сон. Он должен длиться не менее 8 часов. А отправляться в кровать надо не позднее 23 часов.
- (c) На уровень энергии влияют эмоции. Стрессы утомляют нас сильнее, чем тяжёлая работа. А вечер среди друзей поможет восполнить силы. Нужно уметь наслаждаться плодами своего труда. Хорошее настроение делает человека более энергичным.
- (d) Одним из самых простых способов удвоения энергии является сбалансированное питание. Обязательно надо завтракать, есть в течение дня часто, но небольшими порциями. Обильных обедов следует избегать. «Перекусы» бананами, курагой * или орехами приветствуются.
- (e) Необходимо выпивать не менее 2 л воды в день. Недостаток жидкости приводит к сонливости, головным болям, нарушению концентрации внимания. Поэтому пейте как можно больше воды!
Не надо избегать физических нагрузок, так как они тоже помогают вырабатывать эндорфин – гормон удовольствия, помогающий восстановить потерянные силы.

*курага – sušené marhule

68	Восстановление потерянной энергии – это только мечта. (A) верно (B) неверно В каком абзаце (a) – (e) вы нашли ответ?
69	Эндорфин помогает человеку ощущать себя энергичным и счастливым. (A) верно (B) неверно В каком абзаце (a) – (e) вы нашли ответ?
70	Здоровый сон позволяет быстро восстановить силы. (A) верно (B) неверно В каком абзаце (a) – (e) вы нашли ответ?
71	Самую большую потерю энергии наш организм чувствует после стресса. (A) верно (B) неверно В каком абзаце (a) – (e) вы нашли ответ?
72	Завтрак хуже обильного обеда. (A) верно (B) неверно В каком абзаце (a) – (e) вы нашли ответ?
73	Плохая концентрация связана с недостатком воды в организме. (A) верно (B) неверно В каком абзаце (a) – (e) вы нашли ответ?

Test pokračuje na d'alšej strane

3 часть – Звёзды Таганки (7 баллов)

Внимательно прочтите следующий текст и коротко (не больше двух–трёх слов) ответьте на вопросы 74 – 80.

Отметьте свои ответы в контрольном листе с пиктограммой .

Популярный поэт, певец и знаменитый актёр Владимир Высоцкий и его друг актёр Валерий Золотухин безусловно представляют собой самые яркие и самобытные дарования из созвездия «Таганки» 60-70 годов XX века.

Театр «На Таганке» всегда был интересен своими оригинальными, новаторскими постановками. Замечательный режиссёр Ю. Любимов и актёрская труппа представляли коллектив единомышленников. Они сумели создать дружескую атмосферу вокруг своего барда. Многие актёры мечтали уехать из родного края в Москву и поработать на Таганке, лишь бы каждый день видеть Высоцкого. После смерти В. Высоцкого многие поэты и писатели писали о нём в суперлативах, чего он не дождался при жизни. Его жена – французская актриса Марина Влади, издала свои интереснейшие мемуары, пронизанные любовью и уважением к Высоцкому. Все его обожали, несмотря на то, что великий поэт и певец, замечательный актёр, безмерно страдая, подчас не щадил своих близких, подводил коллег, режиссёров, вёл образ жизни зачастую далёкий от «здорового». Своими «дворовыми» песнями он созвучен «Москве кабацкой» С. Есенина и его так называемым «хулиганским» стихам. Искусствоведы говорят, что по экспрессии и драматургии стиха Высоцкому, как и Есенину, нет в России равных!

Поэтические личности Есенина, Высоцкого и Золотухина объединены ярко выраженным певческим и музыкальным мастерством.

74 Какой театр мог гордиться такими замечательными артистами как В. Высоцкий и В. Золотухин?

75 Почему многие актёры хотели уехать из родных городов в Москву на «Таганку»?

76 Как писали о Высоцком после его смерти?

77 Кем приходилась Высоцкому Марина Влади?

78 С кем можно сравнить Высоцкого как поэта?

79 Каким был образ жизни Высоцкого?

80 Что объединяет Есенина, Высоцкого и Золотухина?

KONIEC TESTU

Pokyny na vyplňovanie odpoved'ového hárka

Odpoved'ové hárky budú skenované, nesmú sa kopírovať.
Aby skener vedel prečítať Vaše odpovede, musíte dodržať nasledujúce pokyny:

- Píšte perom s čiernou alebo modrou náplňou. Nepoužívajte tradičné plniace perá, veľmi tenko písuce perá, obyčajné ceruzky ani pentelky.
- Textové polia (kód školy, kód testu, kód žiaka, ...) vyplňujte veľkými tlačenými písmenami alebo číslicami podľa predpísaného vzoru. Vpisované údaje nesmú presahovať biele pole určené na vpisovanie.

A B C D E F G H I J K L M N O P Q R S T U V W X Y Z 0 1 2 3 4 5 6 7 8 9

- Riešenia úloh s výberom odpovede zapisujete krížikom ☒.

- Správne zaznačenie odpovede (A)

A	B	C	D
☒	☐	☐	☐

- Nesprávne zaznačenie odpovede (B)

A	B	C	D
☐	☒	☐	☒
A	B	C	D
☐	☒	☐	☐

V prípade chybného vyplnenia údajov alebo odpovedí postupujte podľa nasledujúcich pokynov. V žiadnom prípade nepoužívajte nový odpoveďový hárok.

- Keď sa pomýlite alebo neskôr zmeníte názor, úplne zaplňte políčko so zlým krížikom a urobte nový krížik.

A	B	C	D
☒	☐	■	☐

- Ak náhodou znovu zmeníte názor a chcete zaznačiť pôvodnú odpoveď, urobte krížiky do všetkých políčok a zaplnené políčko dajte do krúžku.

A	B	C	D
☒	☒	☐	☒
		⊙	

- Riešenia úloh s krátkou odpoveďou napíšte do príslušného poľa odpoveďového hárka čitateľne bežným písmom. Pri použití tlačeného písma rozlišujte veľké a malé písmená. Tieto polia sa nebudú skenovať.

Neotvárajte test, pokiaľ nedostanete pokyn!

Test je spolufinancovaný Európskym sociálnym fondom

ŠPANIELSKY JAZYK úroveň A

4.1 Testovaní žiaci

Test zo španielskeho jazyka vyššia úroveň A písal spolu 34 žiakov zo 14 škôl v Slovenskej republike. Test zo španielskeho jazyka úrovne A sa tohto roku písal prvýkrát. Do testovania v predmete španielsky jazyk úroveň A sa zapojili len maturanti gymnázií. V nasledujúcich tabuľkách uvádzame počty žiakov a škôl zapojených do testovania v predmete španielsky jazyk, vyššia úroveň test EJA. Počty uvádzame triedené podľa krajov, zriaďovateľa školy, typu školy, pohlavia a variantov.

21. tabuľka Počet škôl a žiakov podľa krajov

		Školy		Žiaci	
		počet	%	počet	%
Kraj	BA	6	42,9%	13	38,2%
	TT	1	7,1%	1	2,9%
	TN	1	7,1%	4	11,8%
	ZA	4	28,6%	11	32,4%
	PO	1	7,1%	3	8,8%
	KE	1	7,1%	2	5,9%
	Spolu	14	100,0%	34	100,0%

22. tabuľka Počet škôl a žiakov podľa zriaďovateľa

		Školy		Žiaci	
		počet	%	počet	%
Zriaďovateľ	Krajský, Okresný úrad	6	42,9%	16	47,1%
	Obec	5	35,7%	13	38,2%
	Súkromník	2	14,3%	2	5,9%
	Cirkev	1	7,1%	3	8,8%
	Spolu	14	100,0%	34	100,0%

23. tabuľka Počet škôl a žiakov podľa typu školy

		Školy		Žiaci	
		počet	%	počet	%
Typ školy	GYM	14	100,0%	34	100,0%
	Spolu	14	100,0%	34	100,0%

24. tabuľka Počet žiakov podľa pohlavia

		počet	%
Pohlavie	chlapci	8	23,5%
	dievčatá	26	76,5%
	Spolu	34	100,0%

25. tabuľka Počet žiakov podľa variantov

		počet	%
Variant	2305	19	55,9%
	2321	15	44,1%
	Spolu	34	100,0%

V ďalšej časti uvádzame výsledky, ktoré potvrdzujú rovnomerné rozloženie variantov v testovanej populácii (variant testu č. 2305 písalo 55,9 % žiakov a variant testu č. 2321 písalo 44,1 % žiakov).

26. tabuľka Podiel žiakov podľa variantov

		Variant	
		2305	2321
		%	%
Kraj	BA	53,8%	46,2%
	TT	100,0%	,0%
	TN	50,0%	50,0%
	ZA	45,5%	54,5%
	PO	100,0%	,0%
	KE	50,0%	50,0%
Zriaďovateľ	Krajský, Okresný úrad	50,0%	50,0%
	Obec	53,8%	46,2%
	Súkromník	50,0%	50,0%
	Cirkev	100,0%	,0%
Typ školy	GYM	55,9%	44,1%
Pohlavie	chlapci	75,0%	25,0%
	dievčatá	50,0%	50,0%

Testovaní žiaci boli z gymnázií. Tento test si zvolilo viac dievčat (76,5 %) ako chlapcov (23,2 %). Najviac žiakov bolo z Nitrianskeho (28,9 %) a Košického kraja (26,7 %). 75,6 % žiakov bolo z cirkevných škôl a 24,4 % žiakov zo štátnych škôl.

5 Výsledky

5.1 Výsledky testu zo španielskeho jazyka EČ MS EJA 2006

5.1.1 Všeobecné výsledky

Cieľom testovania je zistiť úspešnosť žiakov v teste, ktorý je koncipovaný s obsahom cieľových požiadaviek na vedomosti a zručnosti maturantov zo španielskeho jazyka úroveň A. Úspešnosť žiaka definujeme ako percentuálny podiel bodov za položky, na ktoré žiak správne odpovedal z celkového počtu bodov. Úspešnosť žiakov v teste môžeme opísať štatistickými charakteristikami prezentovanými v nasledujúcich tabuľkách. Vysvetlenie používaných charakteristík je uvedený v prílohe.

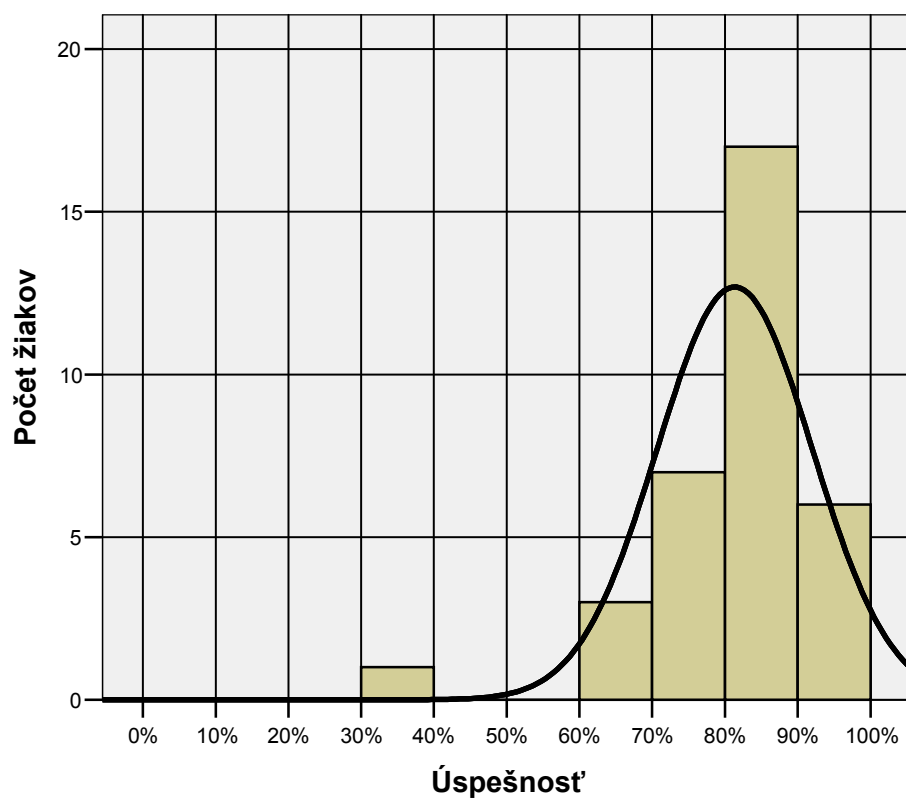
Výsledné psychometrické charakteristiky percentuálnej úspešnosti testu predstavujú vlastnosti testu po úprave bodovania, kedy sme v položkách, ktoré vykazovali nevhodné štatistické vlastnosti pridelili každému žiakovi 1 bod.

Vzhľadom na chybu v teste - položka bola vynechaná vo variante testu 2321, v položke číslo 2 v oboch variantoch bol pridelený všetkým žiakom 1 bod.

27. tabuľka Výsledné psychometrické charakteristiky testu - percentuálna úspešnosť

	Test			
	EJ06A			
	Časť			
	Počúvanie	Gramatika	Čítanie	Spolu
Počet testovaných žiakov	34	34	34	34
Maximum	100,0	95,0	100,0	96,7
Minimum	65,0	27,5	25,0	39,2
Priemer	88,1	68,3	87,6	81,3
Štandardná odchýlka	8,7	13,6	14,4	10,7
Intervalový odhad úspešnosti populácie - dolná hranica	71,0	41,6	59,5	60,4
Intervalový odhad úspešnosti populácie - horná hranica	105,2	95,0	115,8	102,3
Štandardná chyba priemernej úspešnosti	1,5	2,3	2,5	1,8
Interval spoľahlivosti pre priemernú úspešnosť - dolná hranica	85,2	63,7	82,8	77,8
Interval spoľahlivosti pre priemernú úspešnosť - horná hranica	91,0	72,9	92,5	84,9
Cronbachovo alfa	,484	,812	,835	,892
Štandardná chyba merania pre úspešnosť	6,3	5,9	5,8	3,5
Intervalový odhad úspešnosti individuálneho žiaka	12,3	11,5	11,4	6,9

6. graf Výsledný histogram úspešnosti



Test EJ06A písalo 34 žiakov s priemernou úspešnosťou 81,3 %. Histogram je vychýlený doprava vzhľadom na vysokú úspešnosť.

Hranicu úspešnosti 33 % dosiahli všetci žiaci. 100 % úspešnosť nedosiahol ani jeden žiak.

V tabuľke 39 sme uviedli aká hodnota percentilu zodpovedala vypočítanej úspešnosti.

28. tabuľka Prepojenie úspešnosti a percentilu

	Úspešnosť	Percentil	Počet žiakov
1	39,2	,0	1
2	65,8	2,9	1
3	68,3	5,9	1
4	69,2	8,8	1
5	70,8	11,8	1
6	74,2	14,7	1
7	75,0	17,6	1
8	75,8	20,6	1
9	76,7	23,5	1
10	78,3	26,5	2
11	80,0	32,4	2
12	80,8	38,2	1
13	81,7	41,2	2
14	83,3	47,1	2
15	84,2	52,9	3
16	85,8	61,8	1
17	86,7	64,7	1
18	87,5	67,6	2
19	88,3	73,5	3
20	90,0	82,4	1
21	90,8	85,3	1
22	92,5	88,2	1
23	94,2	91,2	2
24	96,7	97,1	1

Z tabuľky 39 vyplýva, že žiak, ktorý dosiahol úspešnosť 80 % sa umiestnil v 32,4. percentile, čiže 32,4 % zo všetkých testovaných žiakov dosiahlo výsledok v teste horší ako uvedený žiak.

5.1.2 Analýza rozdielov vo výsledkoch

V ďalšej časti analýzy poukazujeme na rozdiely vo výsledkoch žiakov podľa typu školy, krajov, zriaďovateľa, pohlavia a známky, ktorú žiaci získali na polročnom vysvedčení v danom predmete.

Výsledky, ktoré opisujú priemernú úroveň vedomostí žiakov sú doplnené o štatistické testy a najmä o zisťovanie vecnej (pedagogickej) významnosti rozdielov. Určenie vecnej významnosti rozdielov je dôležité pri veľkých súboroch žiakov, kedy testy štatistickej významnosti rozdielov sú významné i pri malých vecných rozdieloch výsledkov.

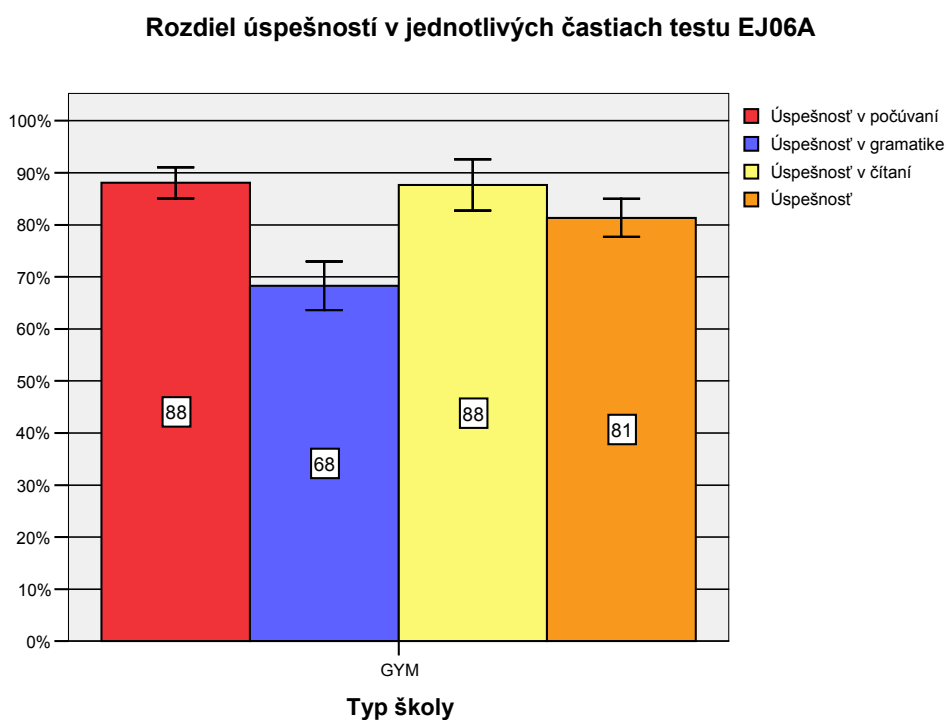
5.1.3 Rozdiely podľa typu škôl

29. tabuľka Úspešnosť podľa typu školy 1

Typ školy	Počet žiakov	Priemer	Štd. chyba priemeru
GYM	34	81,3	1,8
Spolu	34	81,3	1,8

Všetci žiaci, ktorí písali test EJ06A boli z gymnázií.

7. graf Výsledky jednotlivých častí testu



Žiaci najlepšie zvládli časti testu zamerané na počúvanie a čítanie s porozumením (priemerná úspešnosť v oboch častiach bola 88 %). V časti gramatika bola priemernú úspešnosť 68 %.

5.1.4 Rozdiely podľa krajov

30. tabuľka Úspešnosť podľa krajov

Kraj	Počet žiakov	Priemer	Štd. chyba priemeru
BA	13	80,8	2,3
TT	1	84,2	.
TN	4	81,3	2,8
ZA	11	80,0	4,7
PO	3	91,4	2,0
KE	2	76,3	,4
Spolu	34	81,3	1,8

Vzájomné porovnávanie medzi kraji v dosiahnutej úspešnosti vzhľadom na malý počet žiakov nerobíme.

5.1.5 Rozdiely podľa zriaďovateľa

31. tabuľka Úspešnosť podľa zriaďovateľa

Zriaďovateľ	Počet žiakov	Priemer	Štd. chyba priemeru
Štát	29	81,7	1,4
Súkromník	2	61,7	22,5
Cirkev	3	91,4	2,0
Spolu	34	81,3	1,8

Vzájomné porovnávanía medzi zriaďovateľmi v dosiahnutej úspešnosti vzhľadom na malý počet žiakov nerobíme (oproti štátnym školám mali súkromné a cirkevné školy oveľa menšie zastúpenie).

5.1.6 Rozdiely podľa pohlavia

32. tabuľka Úspešnosť podľa pohlavia

Pohlavie	Počet žiakov	Priemer	Štd. chyba priemeru
chlapci	8	83,9	3,8
dievčatá	26	80,6	2,1
Spolu	34	81,3	1,8

Chlapci dosiahli v teste priemernú úspešnosť 83,9 % a dievčatá priemernú úspešnosť 80,6 %.

5.1.7 Rozdiely podľa známky

33. tabuľka Úspešnosť podľa známky

Známka	Počet žiakov	Priemer	Štd. chyba priemeru
1	18	83,8	1,8
2	4	71,7	10,9
3	2	67,5	1,7
4	1	70,8	.
Neuvedená	9	85,0	2,0
Spolu	34	81,3	1,8

Test z EJA v roku 2006 písalo 52,9 % žiakov, ktorí uviedli známku 1 a ich priemerná úspešnosť bola 83,8 %.

5.2 Položková analýza

Na to, aby sme mohli výsledky testu považovať za spoľahlivé, musíme poznať vlastnosti testu. V tejto časti analýzy predkladáme okrem základných psychometrických charakteristík testu i vlastnosti jednotlivých položiek, ich úspešnosť, obťažnosť, citlivosť, neriešenosť, vynechanosť, nedosiahnutosť, koreláciu s testom, ktoré dokladujú charakter a kvalitu testu.

5.2.1 Psychometrické charakteristiky testu

S výslednými psychometrickými charakteristikami testu sme sa mohli oboznámiť v prvej časti výsledkov, v kapitole Všeobecné výsledky. Výsledné psychometrické charakteristiky percentuálnej úspešnosti testu predstavujú vlastnosti testu po úprave bodovania, kedy sa v položkách, ktoré nepreukázali dobré vlastnosti pridelil každému žiakovi bod.

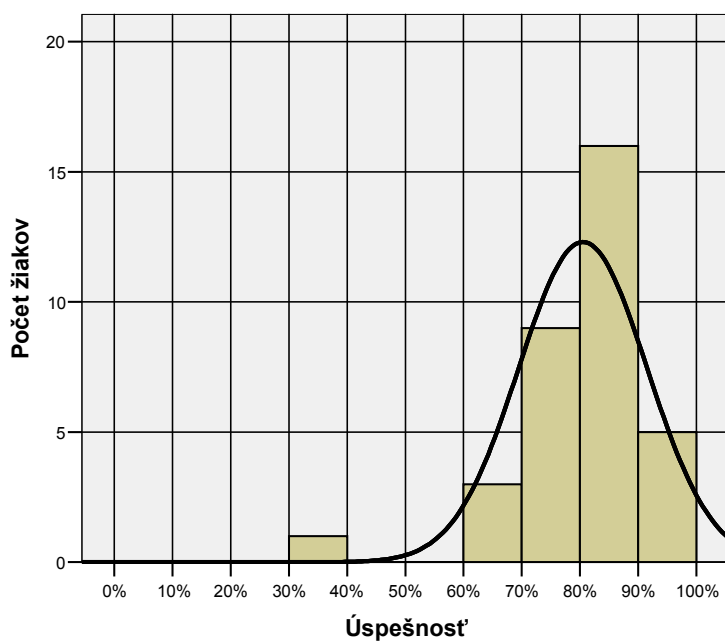
V tejto časti správy uvádzame prvotné charakteristiky testu pred úpravou bodovania.

34. tabuľka Prvotné psychometrické charakteristiky testu - percentuálna úspešnosť

	Test			
	EJ06A			
	Časť			
	Počúvanie	Gramatika	Čítanie	Spolu
Počet testovaných žiakov	34	34	34	34
Maximum	100,0	95,0	100,0	96,7
Minimum	60,0	27,5	25,0	37,5
Priemer	85,6	68,3	87,6	80,5
Štandardná odchýlka	9,6	13,6	14,4	11,0
Intervalový odhad úspešnosti populácie - dolná hranica	66,8	41,6	59,5	58,9
Intervalový odhad úspešnosti populácie - horná hranica	100,0	95,0	100,0	100,0
Štandardná chyba priemernej úspešnosti	1,6	2,3	2,5	1,9
Interval spoľahlivosti pre priemernú úspešnosť - dolná hranica	82,4	63,7	82,8	76,8
Interval spoľahlivosti pre priemernú úspešnosť - horná hranica	88,8	72,9	92,5	84,2
Cronbachovo alfa	,511	,812	,835	,893
Štandardná chyba merania pre úspešnosť	6,7	5,9	5,8	3,6
Intervalový odhad úspešnosti individuálneho žiaka	13,2	11,5	11,4	7,1

Upravením skóre žiakov v 1 položke z časti počúvanie (položka č. 2 v oboch variantoch) sa priemerná úspešnosť zvýšila z 80,5 % na 81,3 %.

8. graf Prvotný histogram



35. tabuľka Tabuľka navzájom zodpovedajúcich položiek vo variantoch

	2305	2321
1	9	10
2	10	9
3	61	63
4	62	66
5	63	61
6	64	64
7	65	62
8	66	67
9	67	65
10	68	72
11	69	70
12	70	71
13	71	68
14	72	73
15	73	69

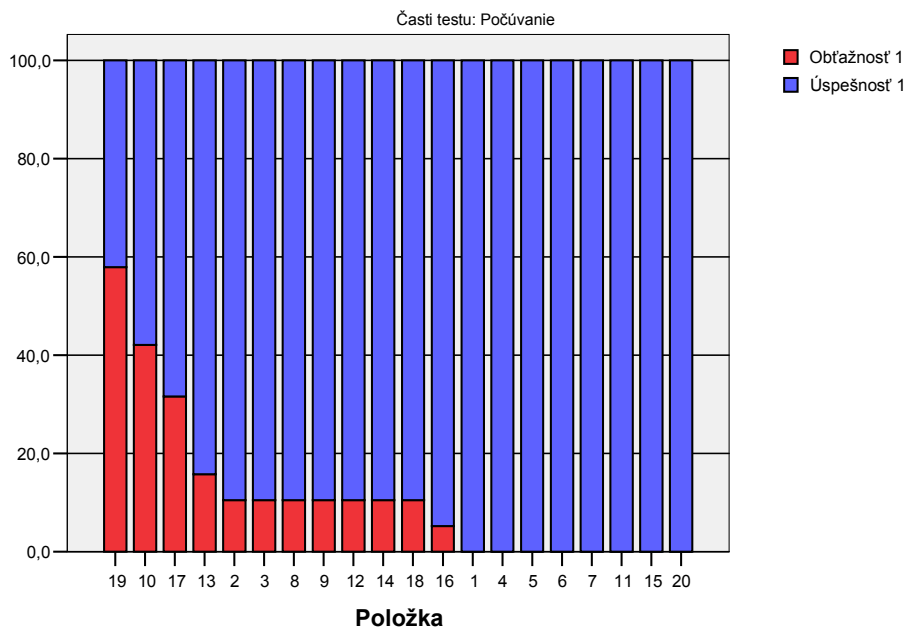
36. tabuľka Kľúč správnych odpovedí v položkách s výberom odpovede

test	EJA	EJA
forma	2305	2321
rok	2006	2006
so01	D	A
so02	B	C
so03	C	B
so04	B	C
so05	A	D
so06	C	A
so07	D	C
so08	A	A
so09	C	B
so10	B	C
so11	A	A
so12	B	B
so13	A	A
so21	D	C
so22	C	B
so23	A	A
so24	C	D
so25	B	C
so26	D	C
so27	C	B
so28	A	D
so29	B	A
so30	D	B
so31	A	C
so32	C	A
so33	B	D
so34	D	B
so35	B	C
so36	C	D
so37	D	A
so38	B	C
so39	A	D
so40	C	B
so61	E	D
so62	I	H
so63	J	E
so64	C	C
so65	H	B
so66	D	G
so67	B	J
so68	AD	BB
so69	BE	AD
so70	AA	BE
so71	BB	AA
so72	BC	AD
so73	AD	BC

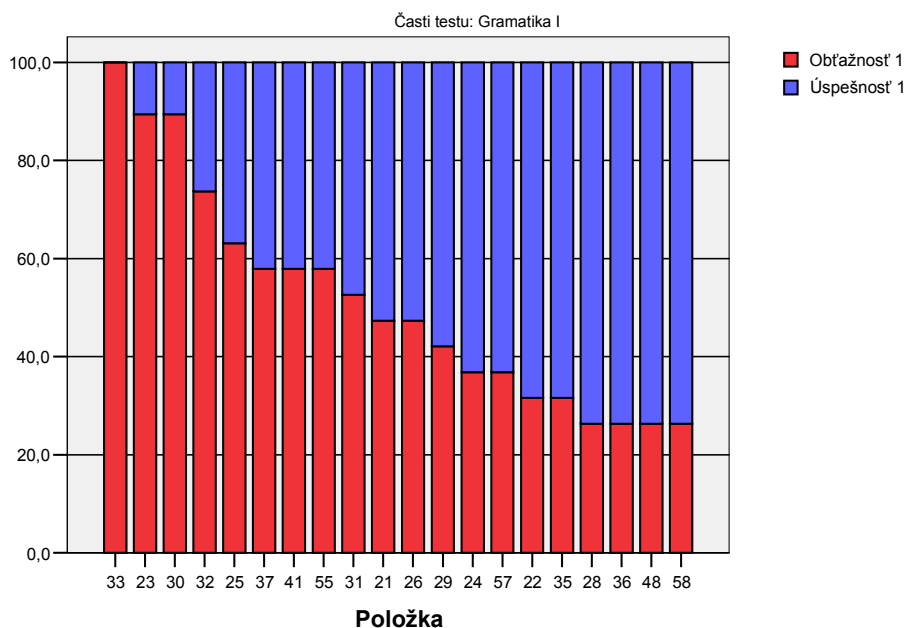
5.2.2 Obťažnosť a úspešnosť

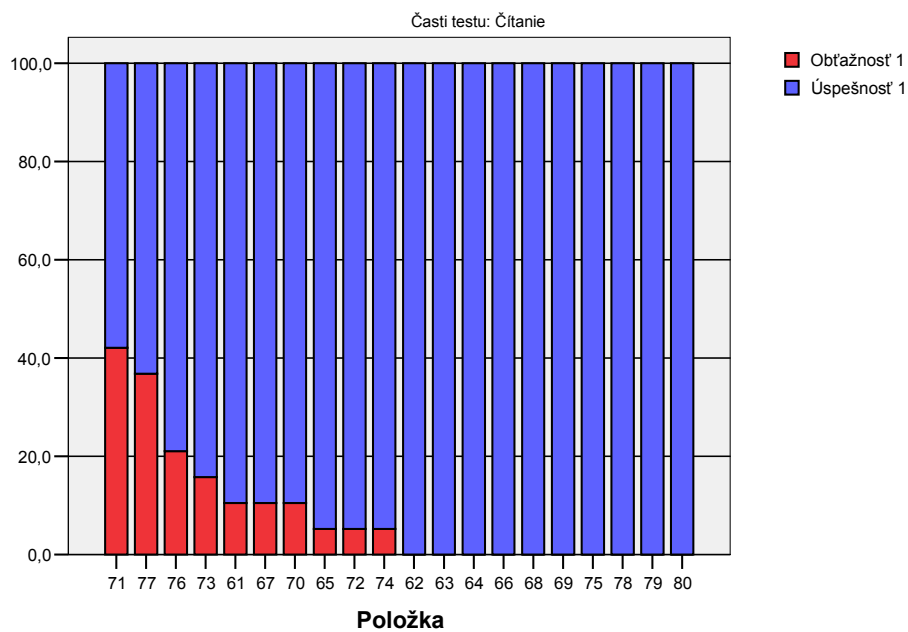
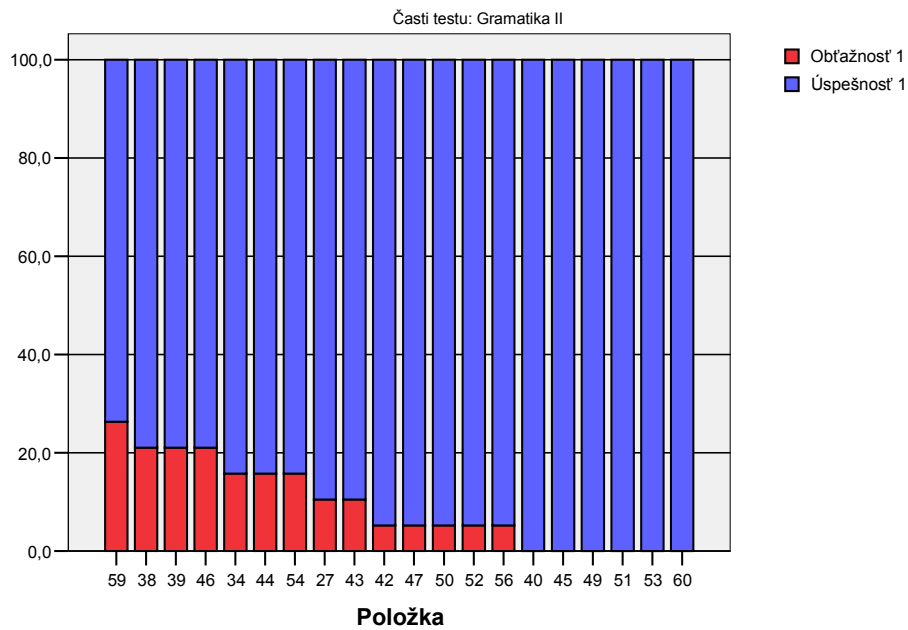
Úspešnosť testových položiek je percentuálny podiel žiakov, ktorí správne riešili danú testovú položku. Čím je úspešnosť v riešení danej testovej položky nižšia, tým je testová položka obťažnejšia. Vzťah medzi obťažnosťou a úspešnosťou testových položiek je nasledovný: $obťažnosť = 100\% - úspešnosť$.

9. graf Grafy obťažnosti - úspešnosti testových položiek



Testové položky sú usporiadané podľa obťažnosti od najobťažnejšej po najmenej obťažnú.





V teste sa vyskytla jedna testová položka so 100 % obťažnosťou a viaceré testové položky so 100 % úspešnosťou. Vzhľadom na malý počet testovaných žiakov nemôžeme v položkovej analýze robiť hodnoverné závery.

5.2.3 Reliabilita a medzipoložková korelácia

Reliabilita testu je hodnota, ktorá vypovedá o presnosti merania. Hovorí o tom, do akej miery by sa výsledok testovania menil, ak by sme meranie opakovali. Jej hodnota sa nachádza v intervale $<0;1>$. Čím je reliabilita testu vyššia, tým je použitý merací nástroj – test presnejší. Reliabilita testu je tým vyššia, čím je vyšší počet položiek testu, vyšší počet testovaných žiakov, vyššia citlivosť položiek, väčšia korelácia položiek s testom, väčšia variabilita (SD^2) na úrovni žiakov.

Reliabilita testu EJA 2006, ktorý obsahoval 80 položiek bola 0,893. Variant testu 2305 dosiahol reliabilitu 0,839 a variant testu 2321 mal reliabilitu 0,921.

37. tabuľka Reliabilita jednotlivých častí testu EJA

	Variant	Počúvanie	Gramatika	Čítanie	Spolu
1	2305	,477	,786	,554	,839
2	2321	,517	,841	,884	,921

6. Závery

Test EJA písalo 34 žiakov s priemernou úspešnosťou 81,3 %. Všetkých 34 žiakov bolo z gymnázií. Test písalo viac dievčat (76,5 %) ako chlapcov (23,5 %). Dievčatá dosiahli priemernú úspešnosť 80,6 % a chlapci 83,9 %. Najviac žiakov (52,9 %) malo na polročnom vysvedčení zo španielskeho jazyka známku 1 a ich priemerná úspešnosť v teste bola 83,8 %. Vyššiu priemernú úspešnosť dosiahli žiaci, ktorí však neuviedli, akú mali známku zo španielskeho jazyka na polročnom vysvedčení. Najväčšie zastúpenie v počte žiakov mali Bratislavský (38,2 %) a Žilinský kraj (32,4 %). 85,3 % žiakov bolo zo štátnych škôl.



MINISTERSTVO ŠKOLSTVA SLOVENSKEJ REPUBLIKY

STROMOVÁ 1, 813 30 BRATISLAVA

MATURITA 2006
EXTERNÁ ČASŤ

Š P A N I E L S K Ý J A Z Y K

úroveň **A**

kód testu: 2305

NEOTVÁRAJTE, POČKAJTE NA POKYN!
PREČÍTAJTE SI NAJPRV POKYNY K TESTU!

- Test obsahuje **80 úloh**.
- V teste sa stretnete s dvoma typmi úloh:
 - Pri úlohách s výberom odpovede vyberte správnu odpoveď spomedzi niekoľkých ponúkaných možností, z ktorých je vždy správna iba jedna. Správnu odpoveď zaznačte krížikom do príslušného políčka odpovedového hárka označeného piktogramom ✕.
 - Pri úlohách s krátkou odpoveďou, ktorú tvorí jedno či niekoľko slov, píšete do príslušného poľa odpovedového hárka označeného piktogramom ✍.
- Na začiatku každej časti testu sa z inštrukcií dozviete, ktorý odpovedový hárak máte použiť.
- Na vypracovanie testu budete mať **120 minút**.
- **Pri písaní odpovedí rozlišujte veľké a malé písmená.**
- Pri práci smiete používať iba písacie potreby. Nesmiete používať zošity, slovníky, učebnice ani inú literatúru.
- Poznámky si robte na pomocný papier. Na obsah pomocného papiera sa pri hodnotení neprihliada.
- **Podrobnejšie pokyny na vyplňovanie odpovedového hárka sú na poslednej strane testu. Prečítajte si ich.**
- Pracujte rýchlo, ale sústreďte sa.

Želáme Vám veľa úspechov!

Začnite pracovať, až keď dostanete pokyn!

Capítulo I – comprensión auditiva (20 puntos)

Este capítulo se compone de tres partes. Van a oír tres grabaciones. Cada una dos veces. Durante la audición contesten a las preguntas en la parte correspondiente del test. Sigán las instrucciones. Las respuestas de las preguntas de la primera y de la segunda parte márkennlas en la hoja de respuestas que está marcada con el pictograma ✕. Las respuestas de las preguntas de la parte tercera escribanlas en la hoja de respuestas que está marcada con el pictograma ✍.

Parte 1: (7 puntos)

Ahora van a oír la primera grabación. Durante la audición respondan a las preguntas 01 hasta 07. De todas las posibilidades ofrecidas (A), (B), (C), (D) sólo una respuesta siempre es correcta.

Marquen sus respuestas en la hoja de respuestas con el pictograma ✕.

- 01** ¿A partir de qué siglo se consume el chocolate en Europa?
- (A) A partir del siglo VIII. (C) A partir del siglo XII.
(B) A partir del siglo XVII. (D) A partir del siglo XVI.

- 02** ¿Quiénes introdujeron el chocolate en Europa?
- (A) Los aztecas. (C) Los suizos.
(B) Los españoles. (D) Los latinoamericanos.

- 03** ¿Qué le añadían al chocolate los aztecas?
- (A) Leche.
(B) Azúcar.
(C) Agua hirviendo.
(D) Mantequilla.

- 04** ¿Cómo se elabora chocolate actualmente?
- (A) Mezclando cantidades variadas de cacao refinado y leche desnatada.
(B) Mezclando cantidades variadas de pasta de cacao o cacao y azúcar.
(C) Mezclando cantidades de azúcar y leche semidesnatada.
(D) Añadiendo agua hirviendo.

05

¿Qué aromatizantes suelen añadirse al chocolate generalmente?

- (A) Canela o vainilla.
- (B) Azafrán.
- (C) Pimienta.
- (D) Café.

06

¿Por qué no se recomienda el chocolate como un alimento habitual?

- (A) Por el alto nivel de azúcar que contiene.
- (B) Porque daña los dientes.
- (C) Por su alto valor calórico.
- (D) Porque contiene cafeína.

07

¿En dónde es utilizado chocolate ocasionalmente?

- (A) En la cocina india.
- (B) En la cocina vegetariana.
- (C) Se utiliza sólo en la repostería.
- (D) En las recetas de carne.

El test continúa en la página siguiente

Parte 2: (6 puntos)

Van a oír dos veces la segunda grabación. Según lo oído, decidan de cada afirmación **08 – 13** si es verdadera **(A)**, falsa **(B)** o si no es posible decidir de ninguna opción, porque no aparecía en el texto **(C)**.

Marquen sus respuestas en la hoja de respuestas con el pictograma x.

- | | |
|-----------|--|
| 08 | Los padres quieren que sus hijos se lo pasen bien durante el vuelo.
(A) verdadero (B) falso (C) no aparecía en el texto |
| 09 | Menor se considera a un niño de menos de 18 años.
(A) verdadero (B) falso (C) no aparecía en el texto |
| 10 | Antes de viajar el responsable del niño rellena los documentos y paga en efectivo.
(A) verdadero (B) falso (C) no aparecía en el texto |
| 11 | Durante el vuelo los sobrecargos se ocupan del niño y le prestan su atención.
(A) verdadero (B) falso (C) no aparecía en el texto |
| 12 | Al llegar al destino la persona designada busca al niño en frente del aeropuerto.
(A) verdadero (B) falso (C) no aparecía en el texto |
| 13 | Cada niño tiene que llevar consigo cuatro documentos importantes para realizar el viaje.
(A) verdadero (B) falso (C) no aparecía en el texto |

Parte 3: (7 puntos)

Van a oír dos veces la tercera grabación. Según lo oído completan los huecos 14 – 20 con la palabra correspondiente.

Escriban sus respuestas en la hoja de respuestas con el pictograma  .

Ejemplo: La cocina sirve para preparar . – la comida / comida (las dos posibilidades son correctas).

La cocina sirve para preparar la comida. Es donde se reúne la familia para comer y .

En la cocina del habrá un ordenador instalado en . Por supuesto tendrá muchas ventajas pero también . Aunque la cocina necesitará un buen manejo de ordenadores, nos la vida y ahorrará tiempo.

La cocina del futuro nos hará las cosas más cómodas, también en otros .

El test continúa en la página siguiente