

Externá časť maturitnej skúšky 2006

**Záverečná správa zo štatistického spracovania testu
francúzskeho jazyka úroveň A**

Ervin Šťava

ŠPÚ Bratislava 2006

1	ÚVOD	3
1.1	Základné informácie o externej časti MS z francúzskeho jazyka	4
2	METÓDY	5
2.1	Metódy spracovania dát.....	5
2.2	Postup výpočtu úspešnosti a percentilu žiaka v teste EČ MS z cudzieho jazyka.....	6
2.3	Testovaní žiaci	8
3	VÝSLEDKY	10
3.1	Výsledky testu z francúzskeho jazyka EČ MS FJA 2102.....	10
3.1.1	Všeobecné výsledky	10
3.2	Analýza rozdielov vo výsledkoch.....	13
3.2.1	Rozdiely podľa typu škôl.....	13
3.2.2	Rozdiely podľa krajov	15
3.2.3	Rozdiely podľa zriaďovateľa.....	16
3.2.4	Rozdiely podľa pohlavia.....	17
3.2.5	Rozdiely podľa známky.....	18
3.3	Položková analýza.....	20
3.3.1	Psychometrické charakteristiky testu.....	20
3.3.2	Porovnanie variantov 2102 a 2129 z francúzskeho jazyka	21
3.3.3	Obťažnosť a úspešnosť.....	24
3.3.4	Reliabilita a medzipoložková korelácia	29
3.3.5	Kľúče a distraktory	32
3.3.6	Citlivosť	38
3.3.7	Distribúcia úspešnosti a citlivosť	40
3.3.8	Neriešenosť	51
3.4	Súhrnné charakteristiky položiek.....	55
4.	ZÁVERY	58
	LITERATÚRA.....	59
	PRÍLOHA.....	60
	Slovník základných pojmov	60

1 Úvod

V dňoch 4. – 7. apríla 2006 sa konala externá časť maturitnej skúšky (ďalej EČ MS) v predmetoch matematika, anglický jazyk, francúzsky jazyk, nemecký jazyk, ruský jazyk, španielsky jazyk a taliansky jazyk.

Cieľom externej časti maturitnej skúšky je priniesť porovnateľné výsledky pre žiakov z celého Slovenska.

V prvej a druhej časti správy uvádzame východiská testovania – základné informácie o priebehu EČ MS, o testovacích nástrojoch a metódach spracovania dát. Túto časť správy uzatvárajú údaje o počte testovaných žiakov a zúčastnených škôl.

V tretej časti správy prezentujeme výsledky testu prostredníctvom základných štatistických charakteristík testu, distribúcie úspešnosti žiakov a výsledky spracované podľa vybraných triediacich znakov. V časti správy položková analýza predkladáme informácie o psychometrických charakteristikách testu a obťažnosti položiek.

Informácie, ktoré správa prináša, sú určené tvorcom testov a didaktikom jednotlivých predmetov. Závery a odporúčania, vyplývajúce zo štatistických zistení, sú smerované k skvalitneniu tvorby meracích nástrojov. Prinášajú možnosti ďalších postupov pri overovaní meracích nástrojov, návrhy na možné spracovanie výsledkov v nasledujúcich testovaniach. Veríme, že zistenia budú podnetné a pozitívne ovplyvnia tvorbu maturitných testov a vyhodnocovanie úspešnosti žiakov v budúcich rokoch. Boli by sme radi, keby externá maturitná skúška si získala dôveru a kredit nielen v rámci Slovenska, ale aj Európskej únie.

1.1 Základné informácie o externej časti MS z francúzskeho jazyka

Pre EČ MS v predmete francúzsky jazyk boli pripravené testy dvoch úrovní. Žiaci si mohli vybrať, či budú písať test vyššej úrovne A (test FJA), alebo základnej úrovne B (test FJB). Maturitná skúška úrovne A je odporúčaná maturantom všetkých typov stredných škôl so študijnými odbormi, ktorí súčasne splňajú tieto dve podmienky:

1. pripravujú sa na maturitnú skúšku z cudzieho jazyka,
2. počas svojho štúdia dosiahli úroveň pokročilého

Obsahom a úrovňou náročnosti zodpovedá test úrovni B2 Spoločného európskeho referenčného rámca Rady Európy.

Maturitná skúška úrovne B je odporúčaná maturantom všetkých typov stredných škôl so študijnými odbormi, ktorí súčasne splňajú tieto dve podmienky:

1. pripravujú sa na maturitnú skúšku z cudzieho jazyka,
2. počas svojho štúdia dosiahli úroveň stredne pokročilého

Obsahom a úrovňou náročnosti zodpovedá test úrovni B1 Spoločného európskeho referenčného rámca Rady Európy.

Každá úloha testu musí korešpondovať s cieľovými požiadavkami na vedomosti a zručnosti maturantov z cudzieho jazyka pre príslušnú úroveň.

Obsahová štruktúra testov EČ:

1. časť: **Počúvanie s porozumením** – v tejto časti majú žiaci preukázať, ako porozumeli základným informáciám a riešiť úlohy, ako je určenie správnosti či nesprávosti výpovede, výber z viacerých možností a dopĺňovanie chýbajúcich informácií.
2. časť: **Gramatika a lexika** – testujú sa tu znalosti gramatických štruktúr a slovnej zásoby a ich správne použitie v kontexte. Žiaci majú do textových ukážok dopĺňať adekvátne gramatické tvary na základe výberu z viacerých možností.
3. časť: **Čítanie s porozumením** – cieľom tejto časti je zistiť ako žiaci porozumeli obsahu textu, či pochopili jeho hlavné myšlienky, základné súvislosti a vyriešili úlohy doplnovacieho typu, výberu z viacerých možností, resp. určenie správnosti alebo nesprávosti výpovede.

V predmete francúzsky jazyk bol vypracovaný **test základnej úrovne FJA**, ktorý obsahoval 80 úloh: 46 úloh s výberom odpovede, 34 úloh s krátkou odpoveďou. Za správnu odpoveď získal žiak 1 bod, za nesprávnu (alebo ak neodpovedal) 0 bodov. Test bol vypracovaný s prihliadnutím na hodinovú dotáciu v predmete francúzsky jazyk. Boli vytvorené dva varianty testu (2102, 2129), ktoré sa líšili poradím úloh, resp. pri úlohách s výberom odpovede poradím alternatív odpovede.

V tabuľke č. 1 sme uviedli poradové čísla testových položiek podľa typu v jednotlivých častiach testu.

1. tabuľka Rozdelenie položiek v teste cudzích jazykov EČ MS

Časti testu	Položky	
	s výberom odpovede	s krátkou odpoveďou
Počúvanie	1 - 13	14 - 20
Gramatika	21 - 40	41 - 60
Čítanie	61 - 73	74 - 80

Na vypracovanie testu externej časti mali žiaci 120 minút. Odpovede testov EČ MS zapisovali žiaci do odpoveďových hárkov, ktoré boli následne skenované. Oprava otvorených úloh s krátkou odpoveďou v týchto testoch bola vykonávaná pod externým dozorom podľa centrálne vypracovaných pokynov.

2 Metódy

2.1 Metódy spracovania dát

Riešenia úloh testu EČ žiaci zapisovali do samoprepisovacích odpoved'ových hárkov. Originál bol zaslaný na centrálnu spracovanie, kópia zostala v škole.

Hodnotenie úloh s krátkou odpoveďou, ktoré boli súčasťou testov EČ, sa uskutočnilo podľa centrálnych vypracovaných pokynov ihneď po skončení administrácie. Predsedovia PMK kontrolovali hodnotenie a zodpovedali za jeho správnosť. Po hodnotení testov EČ školy zaslali originály odpoved'ových hárkov na centrálnu spracovanie.

Odpoved'ové hárky boli zoskenované a takto získané dáta boli ďalej elektronicky spracované. Po spracovaní odpoved'ových hárkov sme v rámci kontroly kvality dát vykonali procedúry súvisiace s jednotlivými premennými:

- kontrola úplnosti naskenovania dát
- kontrola kódu školy
- kontrola označenia variantov testu (kódov testov)
- kontrola kódu žiaka¹ a jeho duplicitnosti v databáze
- kontrola chýbajúceho označenia pohlavia žiaka
- kontrola prepojenia kódu a pohlavia žiaka
- kontrola chýbajúceho uvedenia známky žiaka²
- kontrola bodovania
- kontrola správnosti kľúčov odpovedí

Cieľom uvedených kontrolných procedúr bolo vyčistiť dáta, zvýšiť ich validitu a prispieť k zvýšenej hodnovernosti a reliabilite spracovaných výsledkov. Výsledky prvej fázy spracovania dát sme sumarizovali vo forme kontrolných protokolov pre jednotlivé testy, ktoré umožňujú kedykoľvek verifikovať proces spracovania dát.

Po kontrole dát z externej časti maturitnej skúšky 2006 sme zistili chyby, ktoré sme následne odstránili. V prípade francúzskeho jazyka úrovne A sme zistili rozdiel medzi primárnym bodovaním spoločnosti, ktorá skenovala údaje do databázy a bodovaním, realizovaným v rámci kontroly dát pri jednej položke.

Výsledky boli vyhodnotené v štatistickom systéme SPSS 13.00. Na spracovanie výsledkov maturitnej skúšky a položkovej analýzy testov boli použité metódy štatistickej deskripcie, inferencie a vecná signifikancia rozdielov. V deskriptívnych častiach boli použité absolútne a relatívne početnosti, priemer, štandardná odchýlka, štandardná chyba priemeru, intervaly spoľahlivosti, štandardná chyba merania. Ich opis uvádzame v prílohe. Štatistická inferencia spočívala v aplikácii t-testov a analýze rozptylu ANOVA. Vecná signifikancia rozdielov bola overovaná zodpovedajúcimi korelačnými mierami. Pre výpočet reliability testov bol použitý vzorec KR-20, pretože všetky úlohy boli hodnotené binárne (0,1).

¹ Kód žiaka obsahuje rodné číslo žiaka. Databáza však neobsahovala meno a priezvisko žiaka.

² Klasifikačný stupeň žiaka v 1. polroku 4. ročníka z predmetu, v rámci ktorého písal test externej časti maturitnej skúšky 2006.

2.2 Postup výpočtu úspešnosti a percentilu žiaka v teste EČ MS z cudzieho jazyka

Postup výpočtu celkovej úspešnosti žiakov v testoch EČ MS z anglického, francúzskeho, nemeckého, ruského, španielskeho a talianskeho jazyka **sa v školskom roku 2005/2006 mení**. Celková úspešnosť žiaka v teste z cudzieho jazyka sa skladá z čiastkových výsledkov žiaka v troch častiach testu. **Celkový výsledok žiaka v teste je vypočítaný** zložením výsledkov jednotlivých častí testu **tak, aby každá časť prispievala k výsledku žiaka rovnakou váhou**.

Hodnotenie výkonu žiakov v testoch EČ MS vyjadrujeme **celkovou úspešnosťou žiaka v percentách** a tiež **percentilom** – poradím žiaka v testovanej populácii.

Testy EČ MS z cudzích jazykov aktuálne obsahujú tri časti: 1. počúvanie s porozumením, 2. gramatiku a lexiku a 3. čítanie s porozumením. Každá z týchto častí meria inú charakteristiku (vedomosť, zručnosť) žiaka. Test, ktorý meria istú črtu žiaka, založenú na teoretickom modeli, by mal byť podľa teórie merania konzistentným celkom (prípadne zložený z konzistentných celkov). Tým prispievame k zabezpečeniu validity meraného konštruktu. To, či meriame jednu alebo viac charakteristík žiaka (jeden alebo viac konštruktov), určuje spôsob ďalšieho spracovania a interpretácie výsledkov.

Ak predpokladáme, že zručnosť žiakov počúvať s porozumením, správne používať gramatické javy a slovnú zásobu a čítať s porozumením v cudzom jazyku sú tri rozdielne charakteristiky žiaka, potom tieto časti musíme chápať ako samostatné celky, pre ktoré je nutné zvlášť počítať výsledky a sledovať reliabilitu (spoľahlivosť merania)³. Výsledné hodnotenie testu potom získame zložením výsledkov jednotlivých častí.

Pri určovaní postupu výpočtu celkovej úspešnosti žiaka sme prihliadali na svetové trendy, ktoré kladú dôraz na schopnosť aktívne používať jazyk. Celkovú úspešnosť v teste preto počítame jednoduchým priemerom úspešností žiaka v troch častiach testu, aby sa jednotlivé časti podieľali na celkovej úspešnosti žiaka rovnakou váhou⁴.

Testy z cudzích jazykov sú zložené z troch častí: počúvanie s porozumením, gramatika a lexika a čítanie s porozumením. Počet testových položiek v jednotlivých častiach je 20 : 40 : 20. Výpočet celkovej úspešnosti žiaka v teste EČ MS z cudzích jazykov je nasledovný:

- Správna odpoveď žiaka v každej z položiek v každej časti testu je hodnotená 1 bodom. Nesprávna alebo žiadna odpoveď je hodnotená 0 bodmi.
- K dosiahnutým bodovým hodnotám v každej časti testu sa vypočíta úspešnosť v percentách. Úspešnosť v jednotlivých častiach testu sa počíta podľa nasledujúcich vzorcov:

Úspešnosť v jednotlivých častiach testu sa počíta podľa nasledujúcich vzorcov:

$$\text{Počúvanie s porozumením } (p): \quad \dot{U}_p = \frac{PSO}{20} \cdot 100$$

$$\text{Gramatika a lexika } (g): \quad \dot{U}_g = \frac{PSO}{40} \cdot 100$$

³ Rovnaké postupy používajú testovacie inštitúcie v zahraničí. Uvádzame príklad spôsobu spracovania výsledkov testov v ČR: „Statistické charakteristiky sa zisťujú z celkových výsledkov uchádzačov, pokiaľ sa však písomná časť skúšky skladala z viacerých častí (napr. testy z rôznych predmetov, **testovanie rôznych zručností**, testy v niekoľkých kolách), alebo mala niekoľko variantov, je nutné pracovať s výsledkami uchádzačov **za každú časť zvlášť**.“ http://www.Scio.cz/tvorba_testu/hodnoceni_kvality/zakl_stat.htm.

⁴ Podobne je počítaný výsledok v skúške TOEFL (TEST OF ENGLISH AS A FOREIGN LANGUAGE): „Pri papierovej forme TOEFL testu je možné dosiahnuť výsledok maximálne 677 bodov a minimálne 310. Výsledok pozostáva zo sčítania dosiahnutých bodov z častí „počúvanie“, „jazyková skladba“ a „čítanie“ a ich následného vynásobenia desiatimi a delením tromi (maximálny počet bodov získaných v jednej časti je 68 a minimálny 32).“ (Jazykové skúšky a štandardizované testy 1. časť. In: Bulletin SAIA Slovenská akademická informačná agentúra, Informačný mesačník o štúdiu v zahraničí č. 9, ročník XIV, september 2004.)

Čítanie s porozumením (č):
$$\dot{U}_{\epsilon} = \frac{PSO}{20} \cdot 100$$

Vysvetlivky:

PSO - počet správnych odpovedí

- Váha jednotlivých častí na celkovej úspešnosti žiaka je 1:1:1. Pre výpočet celkovej úspešnosti (\dot{U}) sa použije vzorec:
$$\dot{U} = \frac{\dot{U}_p + \dot{U}_g + \dot{U}_{\epsilon}}{3}$$
.

Celkovú úspešnosť žiaka zaokrúhľujeme na jedno desatinné miesto.

Príklad:

Ak žiak X správne odpovedal na 9 položiek v časti počúvanie s porozumením, na 38 položiek v časti gramatika a lexika a na 19 položiek v časti čítanie s porozumením, jeho úspešnosť počítame nasledovne:

2. tabuľka Príklad výpočtu celkovej úspešnosti žiaka v teste cudzích jazykov EČ MS

Časti testu	Počet správnych odpovedí žiaka X	Úspešnosť žiaka X	Celková úspešnosť žiaka X
Počúvanie s porozumením	9	45,0%	78,3%
Gramatika a lexika	38	95,0%	
Čítanie s porozumením	19	95,0%	

Pre porovnanie, v minulom školskom roku (2004/2005) bola celková úspešnosť žiaka X 82,5 % (t. j. 66 správnych odpovedí z 80 testových položiek). Postup výpočtu úspešnosti v tomto školskom roku (2005/2006) reflektuje každú časť testu rovnakou váhou. Na výsledku žiaka X, potlačením váhy časti gramatika a lexika, sa vo väčšej miere prejavili jeho nedostatky v počúvaní s porozumením.

Percentil – poradie žiaka v testovanej populácii

Neoddeliteľnou súčasťou hodnotenia výsledku žiaka v testoch EČ MS sa stal percentil. Ako vypočítame percentil – poradie, kde sa žiak umiestnil v testovanej populácii? Účastníkov testovania usporiadame do poradia podľa dosiahnutej celkovej úspešnosti v teste a ich poradie vyjadríme **hodnotou percentilu na stupnici 0 - 100**. Hodnotu percentilu zaokrúhľujeme na jedno desatinné miesto.

Ako interpretovať percentil? **Percentil vyjadruje, koľko žiakov dosiahlo horší výsledok.** Napríklad, ak sa žiak umiestnil v 72. percentile, 72 % žiakov dosiahlo horší výsledok v teste a 28 % žiakov dosiahlo lepší alebo rovnaký výsledok.

Hodnotu úspešnosti žiaka je dôležité sledovať v súvislosti s percentilom. Ak bude žiak riešiť test s úspešnosťou napr. 92 % a umiestni sa v 75. percentile, jeho výsledok interpretujeme nasledovne: učivo obsiahnuté v teste žiak zvládol na 92 % a 75 % žiakov získalo horší výsledok v danom testovaní.

Ďalší príklad v inom teste, kedy žiak riešil test s úspešnosťou 70 % a umiestnil sa v 85. percentile, interpretujeme nasledovne: testované učivo obsiahnuté v teste žiak zvládol na 70 % a 85 % žiakov riešilo test horšie ako porovnávaný žiak.

2.3 Testovaní žiaci

Do testovania v predmete francúzsky jazyk sa zapojili takmer výhradne žiaci z gymnázií, ale aj jeden žiak z inej školy.

V nasledujúcich tabuľkách uvádzame počty žiakov a škôl zapojených do testovania v predmete francúzsky jazyk, vyššia úroveň: test FJA. Počty uvádzame triedené podľa krajov, zriaďovateľa školy, typu školy, pohlavia a variantov.

3. tabuľka Počet škôl a žiakov podľa krajov

		Školy		Žiaci	
		počet	%	počet	%
Kraj	BA	12	28,6%	43	32,3%
	TT	4	9,5%	11	8,3%
	TN	9	21,4%	15	11,3%
	ZA	5	11,9%	46	34,6%
	BB	4	9,5%	5	3,8%
	PO	2	4,8%	2	1,5%
	KE	6	14,3%	11	8,3%
	Spolu	42	100,0%	133	100,0%

4. tabuľka Počet škôl a žiakov podľa zriaďovateľa

		Školy		Žiaci	
		počet	%	počet	%
Zriaďovateľ	Krajský, Okresný úrad	9	21,4%	69	51,9%
	Obec	25	59,5%	49	36,8%
	Súkromník	1	2,4%	1	,8%
	Cirkev	6	14,3%	13	9,8%
	Iný	1	2,4%	1	,8%
	Spolu	42	100,0%	133	100,0%

5. tabuľka Počet škôl a žiakov podľa typu školy

		Školy		Žiaci	
		počet	%	počet	%
Typ školy	GYM	41	97,6%	132	99,2%
	SOŠ	1	2,4%	1	,8%
	Spolu	42	100,0%	133	100,0%

GYM = gymnáziá

SOŠ = stredné odborné školy

6. tabuľka Počet žiakov podľa pohlavia

		počet	%
Pohlavie	chlapci	14	10,5%
	dievčatá	119	89,5%
	Spolu	133	100,0%

7. tabuľka Počet žiakov podľa variantov

		počet	%
Variant	2102	71	53,4%
	2129	62	46,6%
	Spolu	133	100,0%

V ďalšej časti uvádzame výsledky, ktoré potvrdzujú rovnomerné rozloženie variantov v testovanej populácii.

8. tabuľka Podiel žiakov podľa variantov

		Variant	
		2102	2129
		%	%
Kraj	BA	58,1%	41,9%
	TT	54,5%	45,5%
	TN	46,7%	53,3%
	ZA	52,2%	47,8%
	BB	60,0%	40,0%
	PO	,0%	100,0%
	KE	54,5%	45,5%
Zriaďovateľ	Krajský, Okresný úrad	53,6%	46,4%
	Obec	53,1%	46,9%
	Súkromník	100,0%	,0%
	Cirkev	53,8%	46,2%
	Iný	,0%	100,0%
Typ školy	GYM	53,0%	47,0%
	SOŠ	100,0%	,0%
Pohlavie	chlapci	78,6%	21,4%
	dievčatá	50,4%	49,6%

GYM = gymnáziá

SOŠ = stredné odborné školy

Test FJA písalo 133 žiakov zo 42 škôl. Okrem jedného boli všetci žiakmi gymnázií. Chlapci tvorili desatinu (10,5 %), dievčatá tvorili zvyšok (89,5 %). Žiakov z cirkevných škôl bola desatina, zo štátnych takmer 90 %.

3 Výsledky

3.1 Výsledky testu z francúzskeho jazyka EČ MS FJA 2102

3.1.1 Všeobecné výsledky

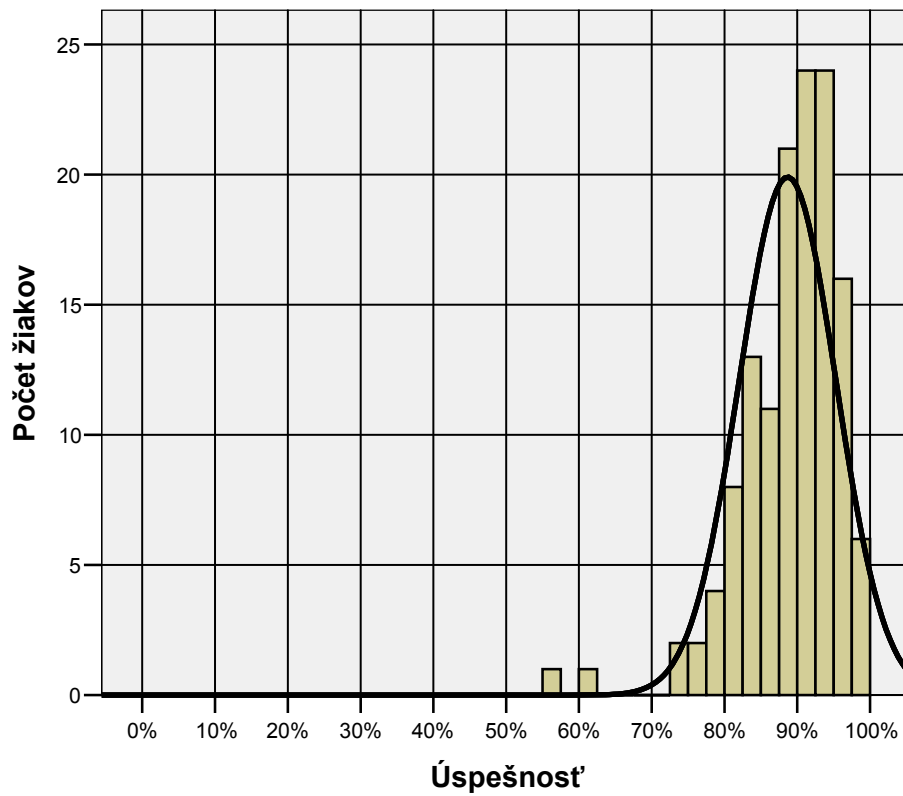
Cieľom testovania je zistiť úspešnosť žiakov v teste, ktorý je koncipovaný v súlade s obsahom cieľových požiadaviek na vedomosti a zručnosti maturantov z francúzskeho jazyka úroveň A. Úspešnosť žiaka definujeme ako percentuálny podiel bodov za položky, na ktoré žiak správne odpovedal z celkového počtu bodov. Úspešnosť žiakov v teste môžeme opísať štatistickými charakteristikami prezentovanými v nasledujúcich tabuľkách. Vysvetlenie používaných charakteristík je uvedený v prílohe.

Výsledné psychometrické charakteristiky percentuálnej úspešnosti testu predstavujú vlastnosti testu po úprave bodovania, kedy sme v položkách, ktoré vykazovali nevhodné štatistické vlastnosti, pridelili každému žiakovi 1 bod.

9. tabuľka Výsledné psychometrické charakteristiky testu - percentuálna úspešnosť

	Test			
	FJ06A			
	Časť			
	Počúvanie	Gramatika	Čítanie	Spolu
Počet testovaných žiakov	133	133	133	133
Maximum	100,0	100,0	100,0	99,2
Minimum	50,0	40,0	65,0	56,7
Priemer	84,8	84,6	96,6	88,7
Štandardná odchýlka	8,6	10,2	5,6	6,7
Intervalový odhad úspešnosti populácie - dolná hranica	68,0	64,6	85,6	75,6
Intervalový odhad úspešnosti populácie - horná hranica	100,0	100,0	100,0	100,0
Štandardná chyba priemernej úspešnosti	,7	,9	,5	,6
Interval spoľahlivosti pre priemernú úspešnosť - dolná hranica	83,4	82,8	95,6	87,5
Interval spoľahlivosti pre priemernú úspešnosť - horná hranica	86,3	86,3	97,5	89,8
Cronbachovo alfa	,406	,772	,524	,793
Štandardná chyba merania pre úspešnosť	6,6	4,9	3,9	3,0
Intervalový odhad úspešnosti individuálneho žiaka	13,0	9,5	7,6	5,9

1. graf Výsledný histogram úspešnosti



Test FJA písalo 133 žiakov s priemernou úspešnosťou 88,7 %. Histogram je vychýlený doprava vzhľadom na vyšší počet žiakov s vyššou úspešnosťou.

Z histogramu a z 10. tabuľky vyplýva, že test rozlišoval lepšie slabších žiakov, ktorí sa umiestnili v rebríčku v druhej polovici, t. j. získali 50. alebo nižší percentil. Kritickú hodnotu 33 % nedosiahol žiadny žiak.

10. tabuľka Prepojenie úspešnosti a percentilu

	Úspešnosť	Percentil
1	56,7	,0
2	60,8	,8
3	72,5	1,5
4	76,7	3,0
5	77,5	4,5
6	79,2	6,8
7	80,8	7,5
8	81,7	10,5
9	82,5	13,5
10	83,3	16,5
11	84,2	18,8
12	85,0	23,3
13	85,8	27,1
14	86,7	27,8
15	87,5	31,6
16	88,3	35,3
17	89,2	39,8
18	90,0	47,4
19	90,8	55,6
20	91,7	60,9
21	92,5	65,4
22	93,3	75,2
23	94,2	78,9
24	95,0	83,5
25	95,8	90,2
26	96,7	94,0
27	97,5	95,5
28	98,3	97,7
29	99,2	98,5

3.2 Analýza rozdielov vo výsledkoch

V ďalšej časti analýzy poukazujeme na rozdiely vo výsledkoch žiakov podľa typu školy, krajov, zriaďovateľa, pohlavia a známky, ktorú žiaci získali na polročnom vysvedčení v danom predmete.

Výsledky, ktoré opisujú priemernú úroveň vedomostí žiakov, sú doplnené o štatistické testy a najmä o zisťovanie vecnej (pedagogickej) významnosti rozdielu. Určenie vecnej významnosti rozdielu je dôležité pri veľkých súborech žiakov, pretože testy štatistickej významnosti rozdielov sú signifikantné i pri malých vecných rozdieloch výsledkov.

3.2.1 Rozdiely podľa typu škôl

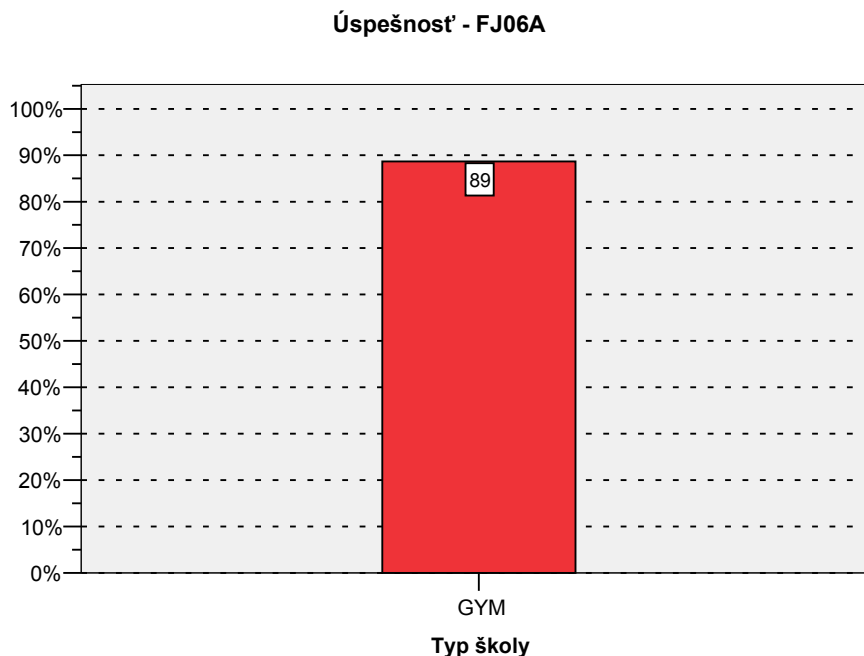
11. tabuľka Úspešnosť podľa typu školy

Typ školy	Počet žiakov	Priemer	Štd. chyba priemeru
GYM	132	88,7	,6
SOŠ	1	89,2	.
Spolu	133	88,7	,6

GYM = gymnázia

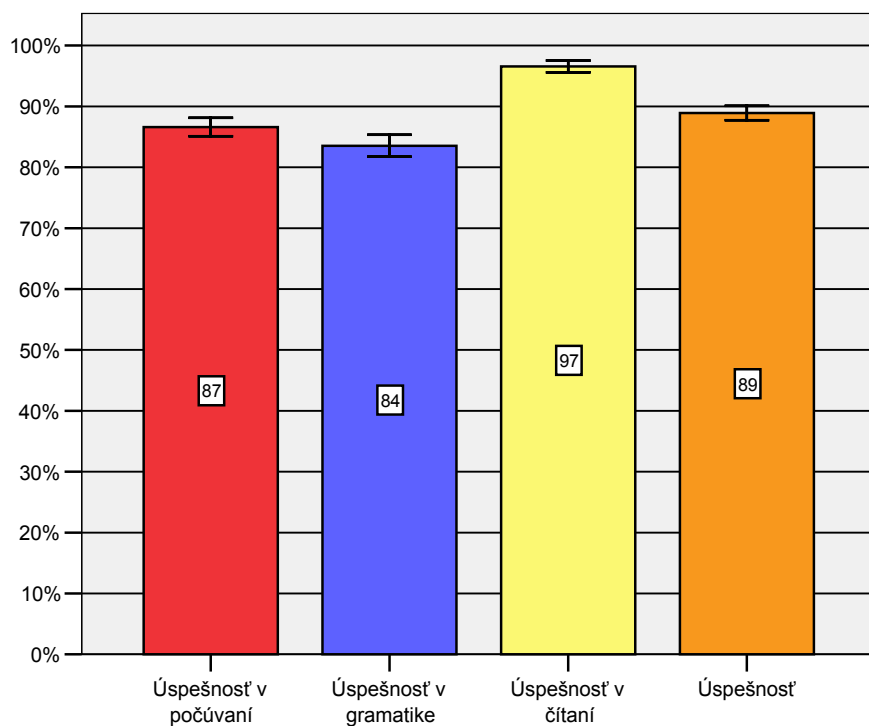
SOŠ = stredné odborné školy

2. graf Úspešnosť podľa typu školy



Vzhľadom na jedného žiaka z inej školy ako gymnázia neuvádzame jeho hodnotu v grafe ani štatistické spracovanie rozdielu.

3. graf Výsledky jednotlivých častí testu v gymnáziách



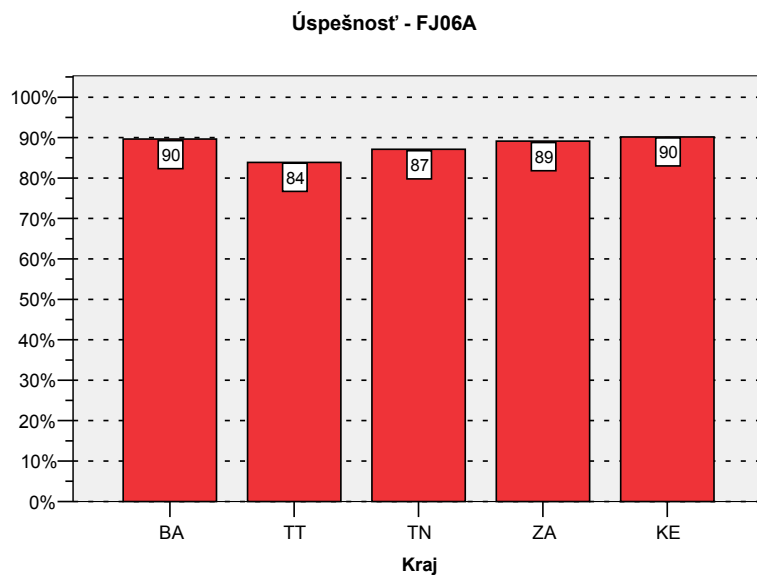
Gymnazisti dosiahli najlepšie výsledky v časti čítanie, za nimi nasledovali počúvanie a napokon gramatika.

3.2.2 Rozdiely podľa krajov

12. tabuľka Úspešnosť podľa krajov

Kraj	Počet žiakov	Priemer	Štd. chyba priemeru
BA	43	89,6	,8
TT	11	83,9	3,3
TN	15	87,1	1,8
ZA	46	89,1	,8
BB	5	88,7	2,2
PO	2	86,7	4,2
KE	11	90,2	3,1

4. graf Úspešnosť podľa krajov



Vzhľadom na veľmi malé počty žiakov Banskobystrického a Prešovského kraja ich nezobrazujeme.

13. tabuľka Porovnanie priemerov krajov s národným priemerom

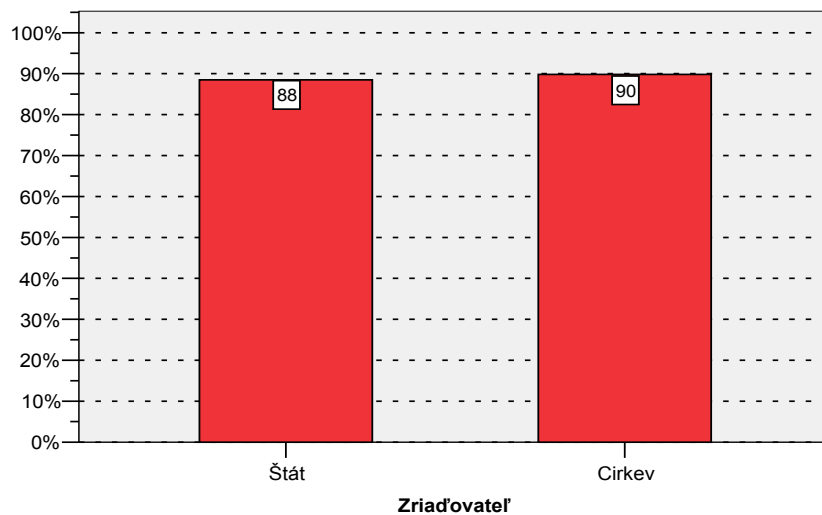
Kraj	Národný priemer = 88.7			
	t	df	Štat. sig.	Vecná sig.
BA	1,166	42	,250	,180
TT	-1,466	10	,173	,420
TN	-,865	14	,401	,230
ZA	,584	45	,562	,090
BB	-,015	4	,988	,010
PO	-,488	1	,711	,440
KE	,463	10	,653	,150

3.2.3 Rozdiely podľa zriaďovateľa

14. tabuľka Úspešnosť podľa zriaďovateľa

Zriaďovateľ	Počet žiakov	Priemer	Štd.chyba priemeru
Štát	118	88,5	,6
Súkromník	1	99,2	.
Cirkev	13	89,8	1,4
spolu	132	88,7	,6

5. graf Úspešnosť podľa zriaďovateľa



15. tabuľka Porovnanie priemerov podľa zriaďovateľa s národným priemerom

Vzhľadom na jedného žiaka zo súkromnej školy jeho údaje nezobrazujeme a neinterpretujeme ani vecný rozdiel podľa zriaďovateľa.

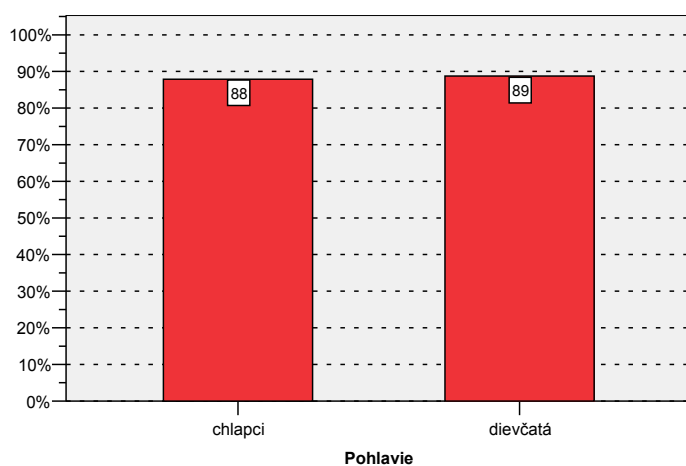
Zriaďovateľ	Národný priemer = 88.7			
	t	df	Štat. sig.	Vec. sig.
Štát	-,326	117	,745	-,2042
Cirkev	,820	12	,428	1,1077

3.2.4 Rozdiely podľa pohlavia

16. tabuľka Úspešnosť podľa pohlavia

	Počet žiakov	Priemer	Štd. chyba priemeru
Pohlavie			
chlapci	14	87,9	2,0
dievčatá	119	88,8	,6

6. graf Úspešnosť podľa pohlavia



$t(131) = -0,478; p = ,633$

Vecná signifikancia rozdielu $r = 0,04$

Nepreukázal sa vecný rozdiel medzi úspešnosťou dievčat a chlapcov ani pri vzájomnom porovnaní, ani v porovnaní s národným priemerom.

17. tabuľka Porovnanie priemerov dievčat a chlapcov s národným priemerom

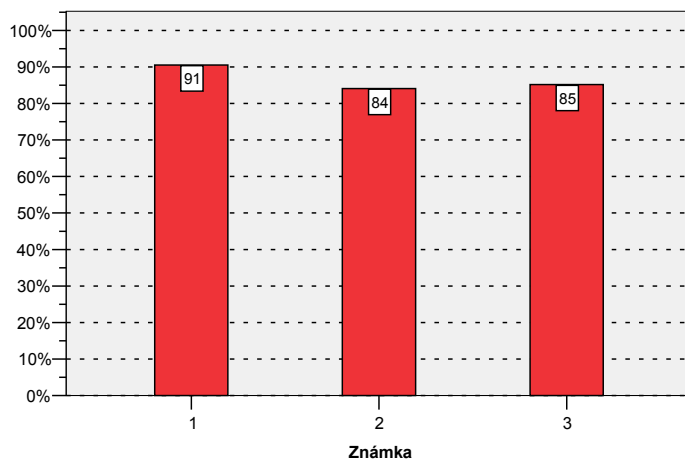
Pohlavie	Národný priemer = 88.7			
	t	df	Štat. sig.	Vec. sig.
chlapci	-,423	13	,679	,120
dievčatá	,100	118	,920	,010

3.2.5 Rozdiely podľa známky

18. tabuľka Úspešnosť podľa známky

Známka	Počet žiakov	Priemer	Štd. chyba priemeru
1	84	90,5	,5
2	26	84,1	1,6
3	15	85,2	2,3
4	2	85,4	1,3
5	1	76,7	.
neuvedená	5	95,0	1,5

7. graf Úspešnosť podľa známky



Vzhľadom na veľmi malé počty žiakov so známkou 4 a 5 ich nezobrazujeme a neinterpretujeme, ani neuvádzame vecný rozdiel a porovnanie priemerov s národným priemerom.

19. tabuľka Vecný rozdiel medzi žiakmi podľa známky

Vecná signifikancia rozdielu podľa známky	
1-2	-0,447
1-3	-0,346
2-3	0,062

Porovnanie žiakov v 7. grafe zobrazuje najväčšiu úspešnosť jednotkárov, nižšiu dvojkárov a trojkárov; 19. tabuľka potvrdzuje vecnú signifikanciu rozdielu vyššej úspešnosti jednotkárov oproti dvojkárom a trojkárom.

20. tabuľka Porovnanie priemerov podľa známky s národným priemerom

Známka	Národný priemer = 88.7			
	t	df	Štat. sig.	Vec. sig.
1	3,869	83	,000	,390
2	-2,836	25	,009	,400
3	-1,525	14	,150	,380
4	-2,627	1	,232	,930
neuvedená	4,100	4	,015	,900

Významný vecný rozdiel v úspešnosti v porovnaní s národným priemerom sa vyskytol u jednotkárov, ktorí dosiahli lepšie výsledky ako dvojkári a trojkári. Rozdiely medzi dvojkármi a trojkármi nie sú významné.

3.3 Položková analýza

Na to, aby sme mohli výsledky testu považovať za spoľahlivé, musíme poznať vlastnosti testu. V tejto časti analýzy predkladáme okrem základných psychometrických charakteristík testu i vlastnosti jednotlivých položiek, ich úspešnosť, obťažnosť, citlivosť, neriešenosť, vynechanosť, nedosiahnutosť, koreláciu s testom, ktoré dokladujú charakter a kvalitu testu.

3.3.1 Psychometrické charakteristiky testu

S výslednými psychometrickými charakteristikami testu sme sa mohli oboznámiť v prvej časti výsledkov, v kapitole Všeobecné výsledky. Výsledné psychometrické charakteristiky percentuálnej úspešnosti testu predstavujú vlastnosti testu po úprave bodovania, kedy sa v položkách, ktoré nepreukázali dobré vlastnosti, pridelil každému žiakovi bod.

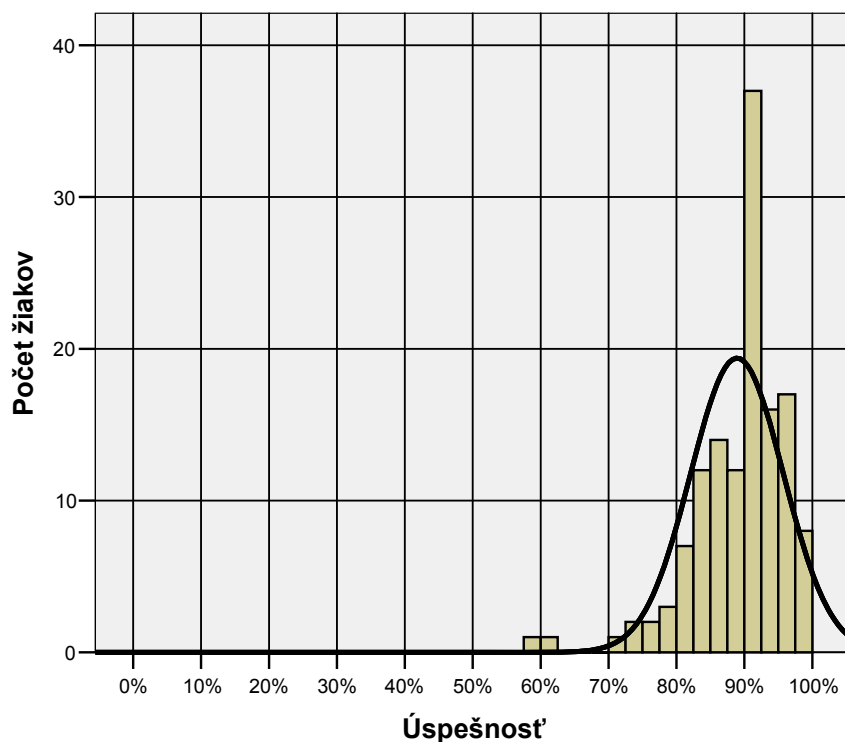
V tejto časti správy uvádzame prvotné charakteristiky testu pred úpravou bodovania. V prípade, že sme neupravovali bodovanie prvotné a výsledné psychometrické charakteristiky testu sú rovnaké.

21. tabuľka Prvotné psychometrické charakteristiky testu - percentuálna úspešnosť

	Test			
	FJ06A			
	Časť			
	Počúvanie	Gramatika	Čítanie	Spolu
Počet testovaných žiakov	133	133	133	133
Maximum	100,0	100,0	100,0	99,2
Minimum	55,0	40,0	65,0	58,3
Priemer	86,6	83,5	96,6	88,9
Štandardná odchýlka	8,7	10,4	5,6	6,8
Intervalový odhad úspešnosti populácie - dolná hranica	69,5	63,1	85,6	75,5
Intervalový odhad úspešnosti populácie - horná hranica	100,0	100,0	100,0	100,0
Štandardná chyba priemernej úspešnosti	,8	,9	,5	,6
Interval spoľahlivosti pre priemernú úspešnosť - dolná hranica	85,1	81,8	95,6	87,7
Interval spoľahlivosti pre priemernú úspešnosť - horná hranica	88,1	85,3	97,5	90,1
Cronbachovo alfa	,465	,769	,524	,807
Štandardná chyba merania pre úspešnosť	6,4	5,0	3,9	3,0
Intervalový odhad úspešnosti individuálneho žiaka	12,5	9,8	7,6	5,9

Upravením skóre žiakov v jednej položke č. 3 sa priemerná úspešnosť žiakov zmenila z 88,9 % na 88,7 %.

8. graf Prvotný histogram



3.3.2 Porovnanie variantov 2102 a 2129 z francúzskeho jazyka

22. tabuľka Úspešnosť testu v oboch variantoch

	Variant	Počet žiakov	Priemer	Štd. chyba priemeru
Úspešnosť	2102	71	89,1	,8
	2129	62	88,7	,9

$t(131) = .335; p = 0,738$

Vecná signifikancia rozdielu $r = -0,029$

Poradie položiek vo variante 2129 je upravené tak, aby rovnaké položky si navzájom zodpovedali.

Vecná signifikancia rozdielu $r = -0,029$, čo znamená, že rozdiel medzi dosiahnutou priemernou úspešnosťou v uvedených variantoch je vecne nevýznamný.

Porovnanie úspešnosti podľa typu školy nie je možné prezentovať, pretože z iného typu školy ako gymnázia písal test úrovně A iba jeden žiak.

23. tabuľka Percentuálna obťažnosť položiek v oboch variantoch a pedagogická významnosť rozdielov

1. časť

Položka	Obťažnosť 1	Obťažnosť 2	Štd. chyba 1	Štd. chyba 2
1	4,2	4,8	2,4	2,7
2	,0	,0	,0	,0
3	8,5	3,2	3,3	2,3
4	7,0	12,9	3,1	4,3
5	1,4	,0	1,4	,0
6	4,2	,0	2,4	,0
7	2,8	3,2	2,0	2,3
8	2,8	1,6	2,0	1,6
9	5,6	,0	2,8	,0
10	4,2	8,1	2,4	3,5
11	,0	1,6	,0	1,6
12	14,1	16,1	4,2	4,7
13	9,9	11,3	3,6	4,1
14	12,7	12,9	4,0	4,3
15	8,5	9,7	3,3	3,8
16	71,8	74,2	5,4	5,6
17	38,0	41,9	5,8	6,3
18	18,3	9,7	4,6	3,8
19	36,6	46,8	5,8	6,4
20	15,5	11,3	4,3	4,1
21	,0	,0	,0	,0
22	,0	,0	,0	,0
23	1,4	3,2	1,4	2,3
24	2,8	,0	2,0	,0
25	2,8	1,6	2,0	1,6
26	4,2	1,6	2,4	1,6
27	38,0	40,3	5,8	6,3
28	64,8	64,5	5,7	6,1
29	16,9	21,0	4,5	5,2
30	7,0	9,7	3,1	3,8
31	5,6	1,6	2,8	1,6
32	5,6	22,6	2,8	5,4
33	,0	1,6	,0	1,6
34	8,5	11,3	3,3	4,1
35	4,2	11,3	2,4	4,1
36	40,8	41,9	5,9	6,3
37	7,0	14,5	3,1	4,5
38	2,8	8,1	2,0	3,5
39	1,4	3,2	1,4	2,3
40	26,8	19,4	5,3	5,1

	Vecná signifikancia
	podľa variantov
p01	-,015
p02	. ^a
p03	,110
p04	-,098
p05	,081
p06	,142
p07	-,012
p08	,040
p09	,165
p10	-,081
p11	-,093
p12	-,029
p13	-,023
p14	-,003
p15	-,021
p16	-,027
p17	-,040
p18	,123
p19	-,103
p20	,061
p21	. ^a
p22	. ^a
p23	-,061
p24	,115
p25	,040
p26	,076
p27	-,023
p28	,003
p29	-,052
p30	-,048
p31	,105
p32	-,247
p33	-,093
p34	-,048
p35	-,134
p36	-,011
p37	-,121
p38	-,117
p39	-,061
p40	,087

a. rovnosť obťažnosti

V prípade nulovej obťažnosti sa nedá vypočítať štandardná chyba.

2. časť

Položka	Obťažnosť 1	Obťažnosť 2	Štd. chyba 1	Štd. chyba 2
41	5,6	4,8	2,8	2,7
42	21,1	29,0	4,9	5,8
43	,0	1,6	,0	1,6
44	11,3	16,1	3,8	4,7
45	28,2	17,7	5,4	4,9
46	,0	3,2	,0	2,3
47	25,4	25,8	5,2	5,6
48	31,0	32,3	5,5	6,0
49	18,3	19,4	4,6	5,1
50	1,4	6,5	1,4	3,1
51	8,5	16,1	3,3	4,7
52	12,7	12,9	4,0	4,3
53	7,0	4,8	3,1	2,7
54	80,3	77,4	4,8	5,4
55	8,5	6,5	3,3	3,1
56	26,8	25,8	5,3	5,6
57	29,6	29,0	5,5	5,8
58	36,6	29,0	5,8	5,8
59	21,1	21,0	4,9	5,2
60	23,9	25,8	5,1	5,6
61	2,8	1,6	2,0	1,6
62	16,9	14,5	4,5	4,5
63	,0	,0	,0	,0
64	1,4	,0	1,4	,0
65	,0	1,6	,0	1,6
66	2,8	3,2	2,0	2,3
67	4,2	4,8	2,4	2,7
68	4,2	8,1	2,4	3,5
69	1,4	8,1	1,4	3,5
70	1,4	1,6	1,4	1,6
71	4,2	1,6	2,4	1,6
72	1,4	1,6	1,4	1,6
73	9,9	11,3	3,6	4,1
74	4,2	3,2	2,4	2,3
75	1,4	1,6	1,4	1,6
76	1,4	1,6	1,4	1,6
77	2,8	1,6	2,0	1,6
78	5,6	1,6	2,8	1,6
79	2,8	,0	2,0	,0
80	,0	,0	,0	,0

	Vecná signifikancia
	podľa variantov
p41	,018
p42	-,091
p43	-,093
p44	-,071
p45	,123
p46	-,132
p47	-,005
p48	-,014
p49	-,013
p50	-,132
p51	-,118
p52	-,003
p53	,046
p54	,035
p55	,038
p56	,011
p57	,006
p58	,080
p59	,002
p60	-,022
p61	,040
p62	,033
p63	. ^a
p64	,081
p65	-,093
p66	-,012
p67	-,015
p68	-,081
p69	-,160
p70	-,008
p71	,076
p72	-,008
p73	-,023
p74	,026
p75	-,008
p76	-,008
p77	,040
p78	,105
p79	,115
p80	. ^a

a. rovnosť obťažnosti

V prípade nulovej obťažnosti sa nedá vypočítať štandardná chyba.

Štatisticky signifikantný rozdiel medzi variantmi sa preukázal v položke 32. Podľa tabuľky vecnej signifikancie je tento rozdiel aj pedagogicky významný.

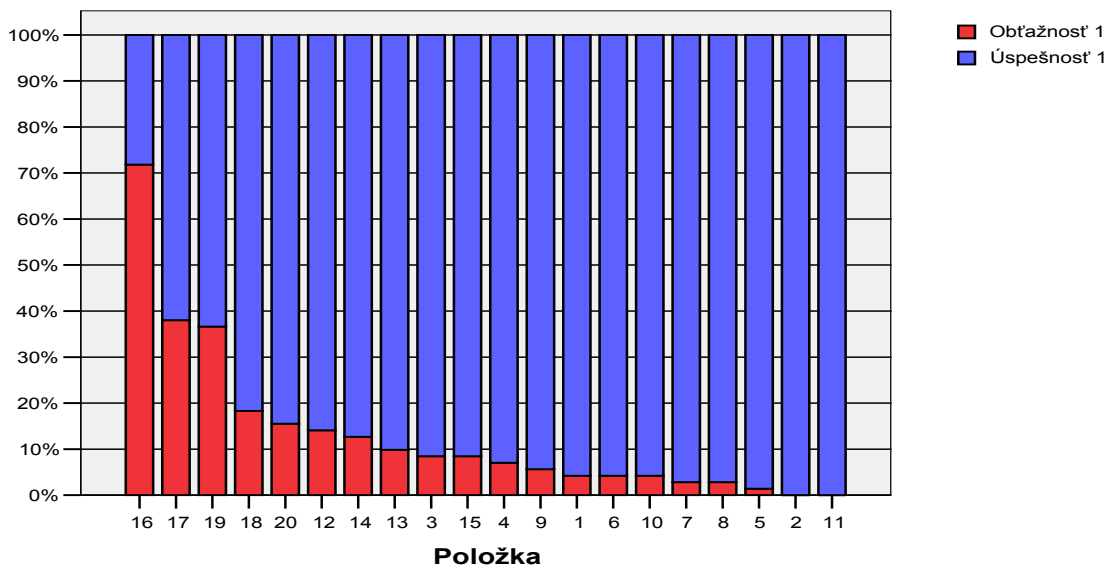
Obe formy testu FJA 2102 a 2129 sú z hľadiska obťažnosti položiek porovnateľné a rovnocenné a preto vo výpočtoch nasledujúcich charakteristík sme používali formu 2102.

3.3.3 Obt'aznosť a úspešnosť

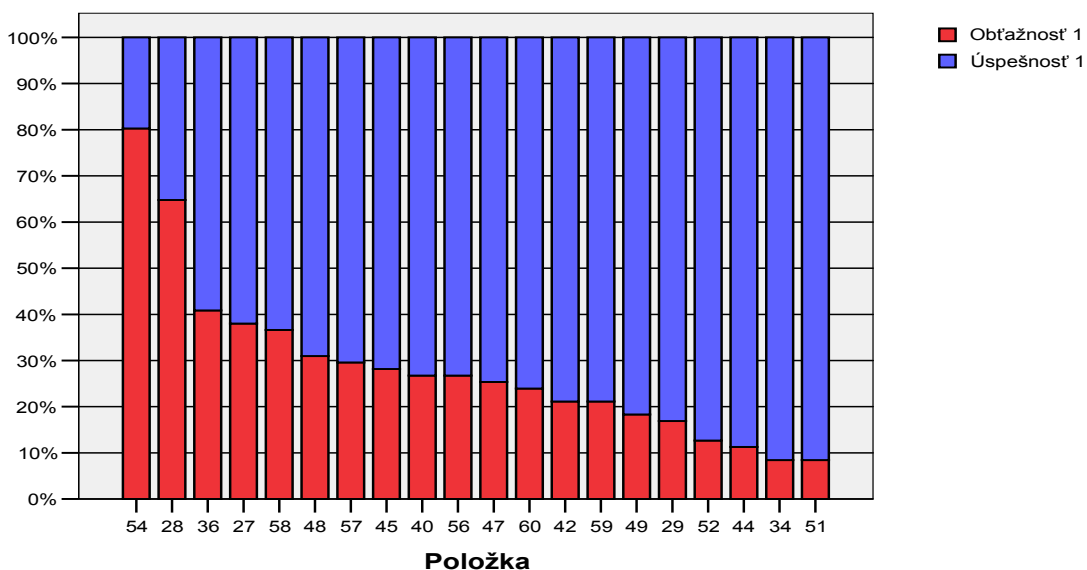
Úspešnosť položiek je percentuálny podiel žiakov, ktorí správne riešili danú položku. Čím je úspešnosť v riešení danej položky nižšia, tým je položka **obt'aznejšia**. Vzťah medzi obt'aznosťou a úspešnosťou položiek je nasledovný: **obt'aznosť = 100 % - úspešnosť**.

9. graf Grafy jednotlivých častí testu usporiadané podľa obt'aznosti

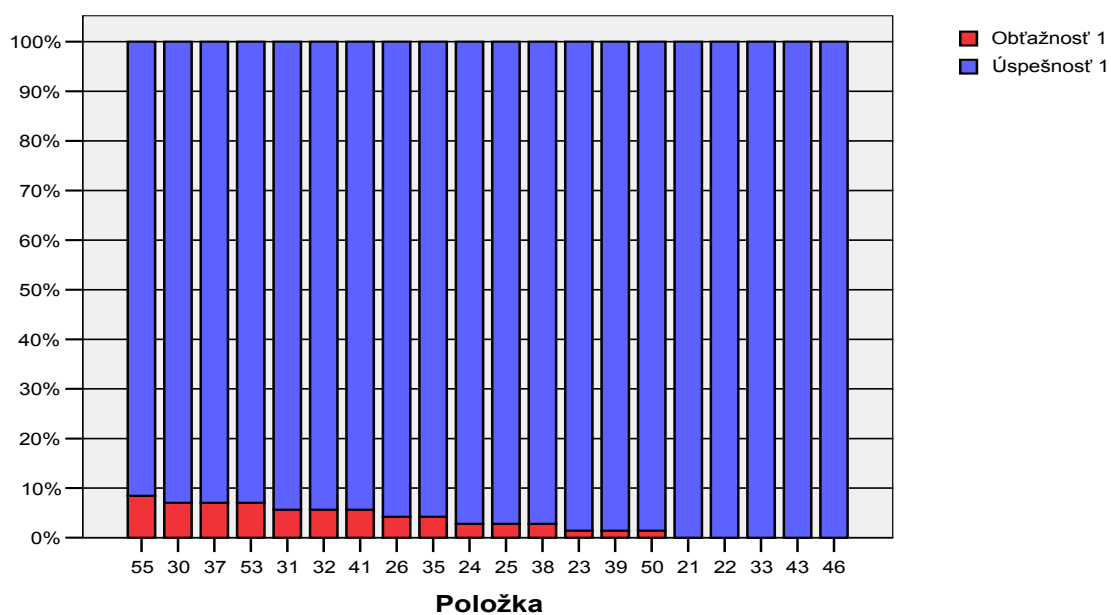
Časť testu: počúvanie



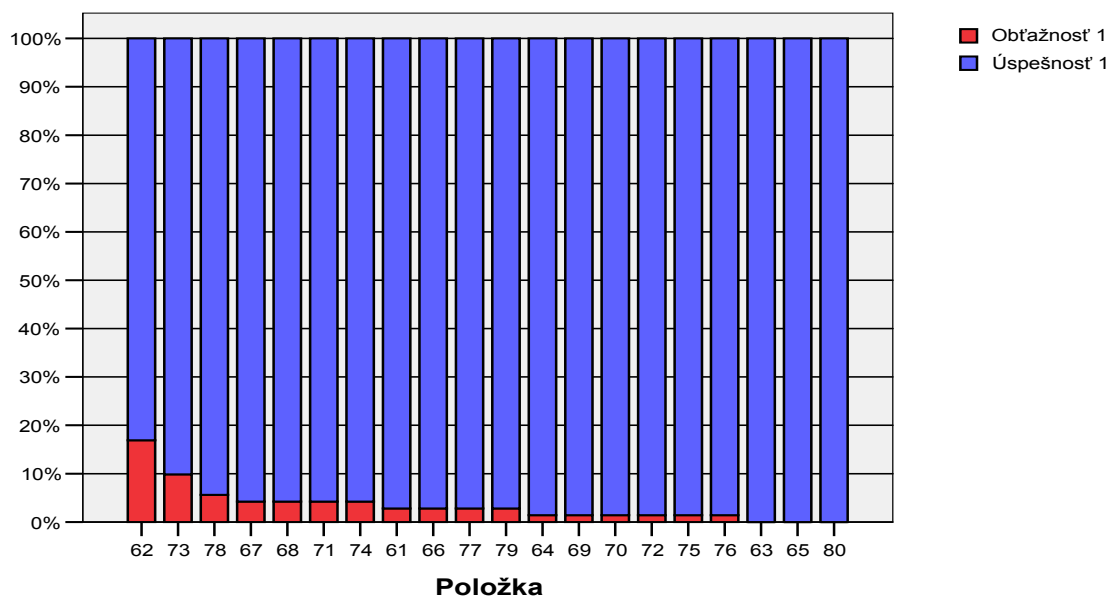
Časť testu: gramatika I



Časť testu: gramatika II



Časť testu: čítanie



V teste sa vyskytla v časti gramatika obťažná položka 54, obťažná aspoň pre 80 % žiakov. Z celkového počtu 80 položiek dosiahlo 38 obťažnosť pod 5 % (úspešnosť riešenia nad 95 %), čo robí tento test ľahkým (pozri aj 25. tabuľku).

24. tabuľka Percentuálna úspešnosť položiek

Porovnanie úspešnosti za iných žiakov ako gymnazistov nie je možné, pretože tento test písal iba jeden žiak na inom type školy. Preto neuvádzame ani vecnú signifikanciu, ktorá sa z tohto dôvodu nedala vypočítať.

1. časť

	Priemer	Štd. chyba priemeru
	GYM	GYM
p01	95,7	2,4
p02	100,0	,0
p03	92,9	3,1
p04	92,9	3,1
p05	98,6	1,4
p06	95,7	2,4
p07	97,1	2,0
p08	97,1	2,0
p09	94,3	2,8
p10	95,7	2,4
p11	100,0	,0
p12	85,7	4,2
p13	90,0	3,6
p14	87,1	4,0
p15	91,4	3,4
p16	28,6	5,4
p17	61,4	5,9
p18	81,4	4,7
p19	62,9	5,8
p20	84,3	4,4
p21	100,0	,0
p22	100,0	,0
p23	98,6	1,4
p24	97,1	2,0
p25	97,1	2,0
p26	95,7	2,4
p27	61,4	5,9
p28	35,7	5,8
p29	82,9	4,5
p30	94,3	2,8
p31	94,3	2,8
p32	94,3	2,8
p33	100,0	,0
p34	91,4	3,4
p35	97,1	2,0
p36	60,0	5,9
p37	94,3	2,8
p38	97,1	2,0
p39	98,6	1,4
p40	74,3	5,3

2. časť

	Priemer	Štd. chyba priemeru
	GYM	GYM
p41	94,3	2,8
p42	78,6	4,9
p43	100,0	,0
p44	88,6	3,8
p45	72,9	5,4
p46	100,0	,0
p47	74,3	5,3
p48	68,6	5,6
p49	81,4	4,7
p50	98,6	1,4
p51	91,4	3,4
p52	87,1	4,0
p53	92,9	3,1
p54	18,6	4,7
p55	91,4	3,4
p56	72,9	5,4
p57	71,4	5,4
p58	64,3	5,8
p59	80,0	4,8
p60	75,7	5,2
p61	97,1	2,0
p62	82,9	4,5
p63	100,0	,0
p64	98,6	1,4
p65	100,0	,0
p66	97,1	2,0
p67	95,7	2,4
p68	95,7	2,4
p69	98,6	1,4
p70	98,6	1,4
p71	95,7	2,4
p72	98,6	1,4
p73	90,0	3,6
p74	95,7	2,4
p75	98,6	1,4
p76	98,6	1,4
p77	97,1	2,0
p78	94,3	2,8
p79	97,1	2,0
p80	100,0	,0

GYM = gymnáziá

25. tabuľka Percentuálna obťažnosť položiek podľa pohlavia a pedagogický význam rozdielu

1. časť

Položka	Obťažnosť chlapci	Obťažnosť dievčatá	Štd. chyba chlapci	Štd. chyba dievčatá
1	9,1	3,3	9,1	2,3
2	,0	,0	,0	,0
3	,0	10,0	,0	3,9
4	18,2	5,0	12,2	2,8
5	,0	1,7	,0	1,7
6	18,2	1,7	12,2	1,7
7	9,1	1,7	9,1	1,7
8	9,1	1,7	9,1	1,7
9	18,2	3,3	12,2	2,3
10	,0	5,0	,0	2,8
11	,0	,0	,0	,0
12	27,3	11,7	14,1	4,2
13	9,1	10,0	9,1	3,9
14	18,2	11,7	12,2	4,2
15	9,1	8,3	9,1	3,6
16	63,6	73,3	15,2	5,8
17	27,3	40,0	14,1	6,4
18	,0	21,7	,0	5,4
19	27,3	38,3	14,1	6,3
20	18,2	15,0	12,2	4,6
21	,0	,0	,0	,0
22	,0	,0	,0	,0
23	,0	1,7	,0	1,7
24	9,1	1,7	9,1	1,7
25	9,1	1,7	9,1	1,7
26	9,1	3,3	9,1	2,3
27	54,5	35,0	15,7	6,2
28	45,5	68,3	15,7	6,1
29	9,1	18,3	9,1	5,0
30	,0	8,3	,0	3,6
31	,0	6,7	,0	3,2
32	9,1	5,0	9,1	2,8
33	,0	,0	,0	,0
34	9,1	8,3	9,1	3,6
35	,0	5,0	,0	2,8
36	36,4	41,7	15,2	6,4
37	,0	8,3	,0	3,6
38	,0	3,3	,0	2,3
39	9,1	,0	9,1	,0
40	18,2	28,3	12,2	5,9

	Vecná signifikancia
	podľa pohlavia
p01	,104
p02	. ^a
p03	-,130
p04	,186
p05	-,051
p06	,297
p07	,162
p08	,162
p09	,233
p10	-,090
p11	. ^a
p12	,162
p13	-,011
p14	,071
p15	,010
p16	-,078
p17	-,095
p18	-,203
p19	-,083
p20	,032
p21	. ^a
p22	. ^a
p23	-,051
p24	,162
p25	,162
p26	,104
p27	,146
p28	-,173
p29	-,089
p30	-,118
p31	-,105
p32	,064
p33	. ^a
p34	,010
p35	-,090
p36	-,039
p37	-,118
p38	-,073
p39	,279
p40	-,083

a. rovnosť obťažnosti

V prípade nulovej obťažnosti sa nedá vypočítať štandardná chyba.

2. časť

Položka	Obťažnosť chlapci	Obťažnosť dievčatá	Štd. chyba chlapci	Štd. chyba dievčatá
41	,0	6,7	,0	3,2
42	9,1	23,3	9,1	5,5
43	,0	,0	,0	,0
44	9,1	11,7	9,1	4,2
45	45,5	25,0	15,7	5,6
46	,0	,0	,0	,0
47	36,4	23,3	15,2	5,5
48	27,3	31,7	14,1	6,1
49	18,2	18,3	12,2	5,0
50	,0	1,7	,0	1,7
51	,0	10,0	,0	3,9
52	9,1	13,3	9,1	4,4
53	18,2	5,0	12,2	2,8
54	100,0	76,7	,0	5,5
55	18,2	6,7	12,2	3,2
56	18,2	28,3	12,2	5,9
57	27,3	30,0	14,1	6,0
58	54,5	33,3	15,7	6,1
59	18,2	21,7	12,2	5,4
60	27,3	23,3	14,1	5,5
61	9,1	1,7	9,1	1,7
62	9,1	18,3	9,1	5,0
63	,0	,0	,0	,0
64	,0	1,7	,0	1,7
65	,0	,0	,0	,0
66	,0	3,3	,0	2,3
67	,0	5,0	,0	2,8
68	,0	5,0	,0	2,8
69	,0	1,7	,0	1,7
70	,0	1,7	,0	1,7
71	,0	5,0	,0	2,8
72	,0	1,7	,0	1,7
73	9,1	10,0	9,1	3,9
74	9,1	3,3	9,1	2,3
75	,0	1,7	,0	1,7
76	,0	1,7	,0	1,7
77	,0	3,3	,0	2,3
78	9,1	5,0	9,1	2,8
79	,0	3,3	,0	2,3
80	,0	,0	,0	,0

	Vecná signifikancia podľa pohlavia
p41	-,105
p42	-,126
p43	. ^a
p44	-,029
p45	,165
p46	. ^a
p47	,108
p48	-,034
p49	-,001
p50	-,051
p51	-,130
p52	-,046
p53	,186
p54	,212
p55	,150
p56	-,083
p57	-,022
p58	,159
p59	-,031
p60	,033
p61	,162
p62	-,089
p63	. ^a
p64	-,051
p65	. ^a
p66	-,073
p67	-,090
p68	-,090
p69	-,051
p70	-,051
p71	-,090
p72	-,051
p73	-,011
p74	,104
p75	-,051
p76	-,051
p77	-,073
p78	,064
p79	-,073
p80	. ^a

a. rovnosť obťažnosti

V prípade nulovej obťažnosti sa nedá vypočítať štandardná chyba.

Pre chlapcov boli niektoré položky ťažšie ako pre dievčatá, obťažnejšie boli pre nich v časti počúvanie č. 4, 6 a 9, v časti gramatika 54. Pre dievčatá boli ťažšie položky 18 v časti počúvanie a v časti gramatika č. 28.

3.3.4 Reliabilita a medzipoložková korelácia

Reliabilita testu je hodnota, ktorá vypovedá o presnosti merania. Hovorí o tom, do akej miery by sa výsledok testovania menil, ak by sme meranie opakovali. Jej hodnota sa nachádza v intervale od 0 po 1. Čím je reliabilita testu vyššia, tým je použitý merací nástroj – test presnejší. Reliabilita testu je tým vyššia, čím je vyšší počet položiek testu, vyšší počet testovaných žiakov, vyššia citlivosť položiek, väčšia korelácia položiek s testom, väčšia variabilita (SD^2) na úrovni žiakov.

Reliabilita testu FJA 2102, ktorý obsahoval 80 položiek, bola 0,798. Táto celková reliabilita svedčí o postačujúcej presnosti merania testu FJA. Reliabilitu jednotlivých častí testu uvádzame v 28. tabuľke.

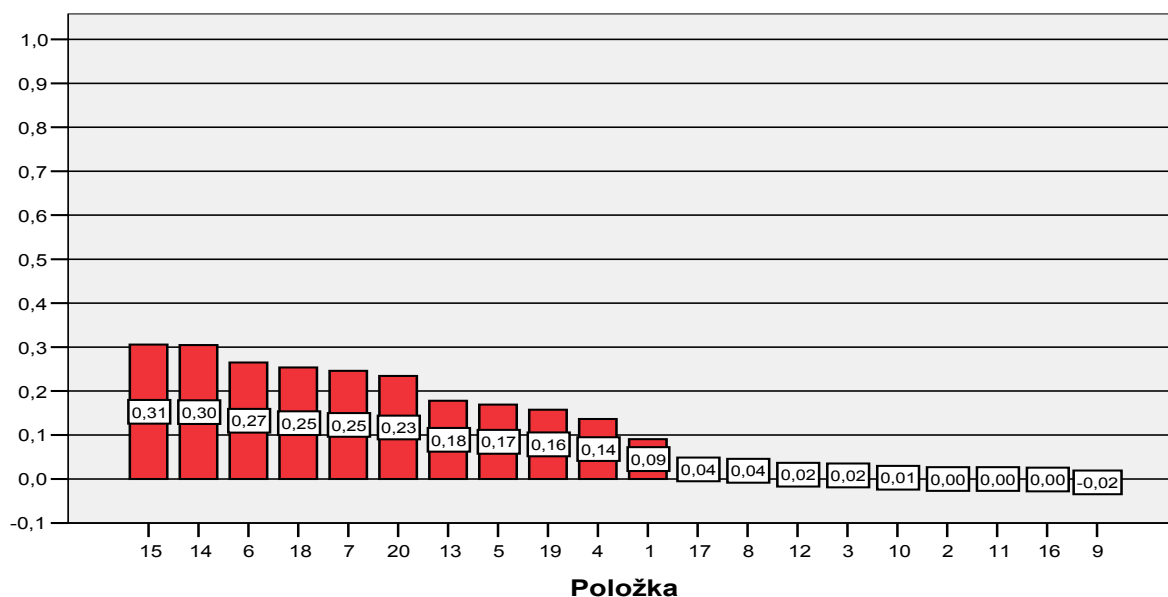
26. tabuľka Reliabilita jednotlivých častí testu FJA

	Variant	Počúvanie	Gramatika	Čítanie	Spolu
1	2102	,411	,741	,600	,798
2	2129	,514	,792	,391	,814

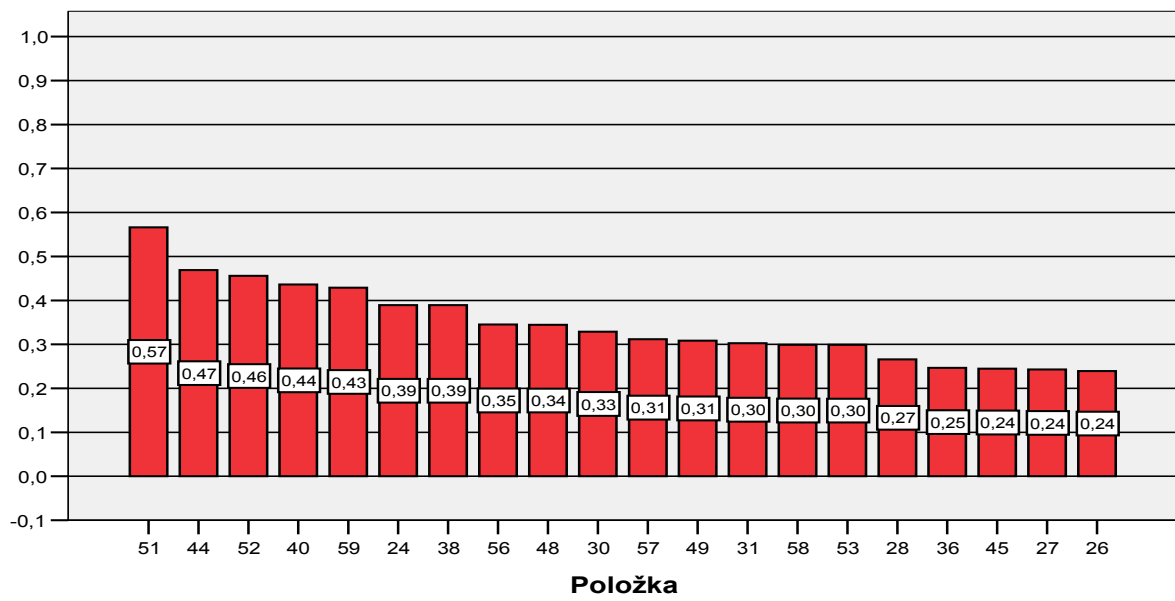
Pod pojmom **medzipoložková korelácia** (point biserial) uvádzame koreláciu skóre vybranej položky a sumou skóre všetkých ostatných položiek. Záporná hodnota vypovedá o tom, že položka nerozlišuje dobrých a slabších žiakov. Dobrí žiaci na položku vo väčšine prípadov odpovedali nesprávne a naopak zlí žiaci, napríklad hádaním, uviedli správnu odpoveď. Ak je táto hodnota blízka 0, položka taktiež slabo rozlišuje dobrých a menej úspešných žiakov. Aby sme položku považovali za prijateľnú, hodnota medzipoložkovej korelácie musí dosahovať úroveň minimálne 0,20. Položka s hodnotou 0,25 a vyššou je v pedagogických meraniach považovaná za dobrú.

10. graf Korelácie jednotlivých položiek so zvyškom testu (Point Biserial)

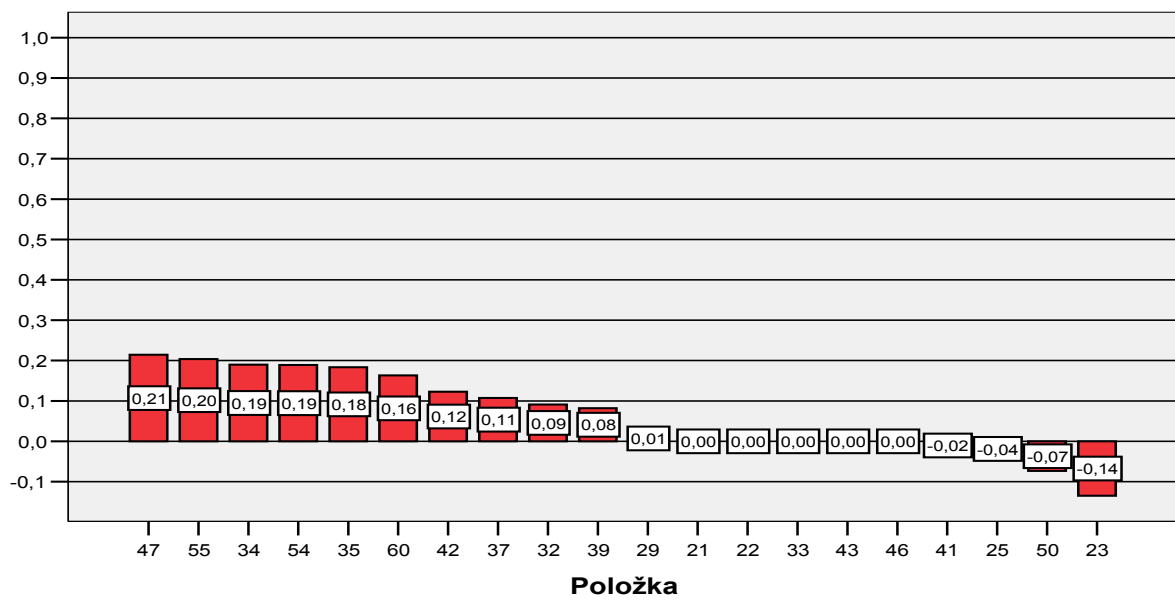
Časť testu: počúvanie



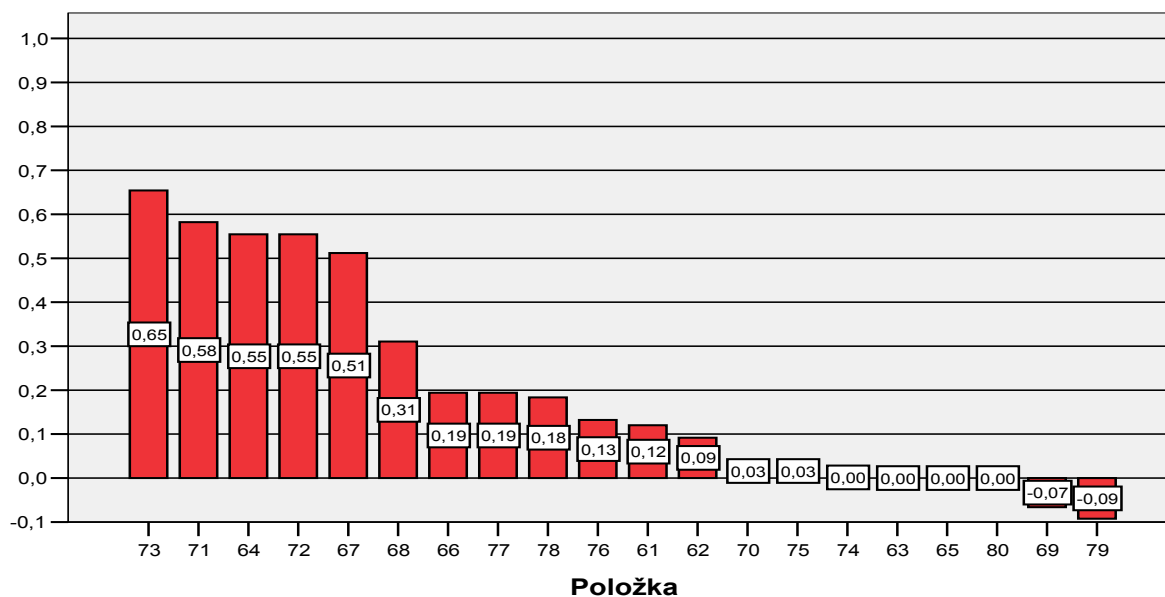
Časť testu: gramatika I



Časť testu: gramatika II



Časť testu: čítanie



Najnižšie korelácie so zvyškom testu dosahujú v časti počúvanie položky: 13, 5, 19, 4, 1, 17, 8, 12, 3, 10, 2, 11, 16 a so zvyškom testu záporne koreluje položka 6 a 9. V časti gramatika sú to položky: 34, 54, 35, 60, 42, 37, 32, 39, 29, 21, 22, 33, 43, 46, so zvyškom testu záporne korelujú položky 41, 25, 50 a 23. V časti čítanie nízko korelujú so zvyškom testu položky 78, 76, 61, 62, 70, 75, 74, 63, 65, 80, záporné korelácie dosahujú položky 69 a 79.

3.3.5 Kľúče a distraktory

V tejto časti sa budeme venovať položkám s výberom odpovede. V teste z francúzskeho jazyka sú to položky 1-13, 21- 40, 61- 73.

V hlavičke tabuľky sú uvedené možnosti odpovedí A, B, C, D (podľa počtu distraktorov, písmenom X sú označení žiaci, ktorí neodpovedali).

V prvom riadku tabuľky sú uvedené hodnoty medzipoložkovej korelácie (*point biserial* – *P. Bis.*). V druhom riadku tabuľky písmeno *p* znamená podiel žiakov, ktorí si vybrali danú možnosť. V treťom riadku tabuľky *N* znamená počet žiakov, ktorí si vybrali danú možnosť. **Správna odpoveď (kľúč) je vyznačená žltou farbou.**

Kritériá hodnotenia položiek s výberom odpovede:

1. podiel žiakov, ktorí si vybrali správnu odpoveď (kľúč) by mal byť najväčší,
2. hodnota *P. Bis.* pri správnej odpovedi by mala byť väčšia ako 0,20 (optimálne väčšia ako 0,25).
3. hodnota *P. Bis.* pri nesprávnej odpovedi (distraktore) by mala byť hodnota záporná.

Akékoľvek nedodržanie týchto kritérií zvýrazňujeme červenou alebo hnedou farbou. Červená farba identifikuje v správnej odpovedi hodnotu *P. Bis.* menšiu ako 0,2. Hnedá farba identifikuje distraktory, ktoré majú kladnú hodnotu *P. Bis.*.

27. tabuľka Položky s výberom odpovede – analýza distraktorov

v01

		va01	vb01	vc01	vd01	vx01
1	P. Bis.	-,09	,09	-,03	.	.
2	p	,03	,96	,01	,00	,00
3	N	2,00	68,00	1,00	,00	,00

v02

		va02	vb02	vc02	vd02	vx02
1	P. Bis.
2	p	,00	,00	,00	1,00	,00
3	N	,00	,00	,00	71,00	,00

v03

		va03	vb03	vc03	vd03	vx03
1	P. Bis.	,02	,03	,01	-,10	.
2	p	,92	,04	,03	,01	,00
3	N	65,00	3,00	2,00	1,00	,00

v04

		va04	vb04	vc04	vd04	vx04
1	P. Bis.	,14	-,18	.	,01	.
2	p	,93	,04	,00	,03	,00
3	N	66,00	3,00	,00	2,00	,00

v05

		va05	vb05	vc05	vd05	vx05
1	P. Bis.	.	.	,17	-,17	.
2	p	,00	,00	,99	,01	,00
3	N	,00	,00	70,00	1,00	,00

v06

		va06	vb06	vc06	vd06	vx06
1	P. Bis.	-,18	,27	-,03	-,25	.
2	p	,01	,96	,01	,01	,00
3	N	1,00	68,00	1,00	1,00	,00

v07

		va07	vb07	vc07	vd07	vx07
1	P. Bis.	-,25	,25	.	.	.
2	p	,03	,97	,00	,00	,00
3	N	2,00	69,00	,00	,00	,00

v08

		va08	vb08	vc08	vx08
1	P. Bis.	,04	-,04	.	.
2	p	,97	,03	,00	,00
3	N	69,00	2,00	,00	,00

v09

		va09	vb09	vc09	vx09
1	P. Bis.	-,02	-,01	,04	.
2	p	,94	,04	,01	,00
3	N	67,00	3,00	1,00	,00

v10

		va10	vb10	vc10	vx10
1	P. Bis.	,04	,01	-,04	.
2	p	,01	,96	,03	,00
3	N	1,00	68,00	2,00	,00

v11

		va11	vb11	vc11	vx11
1	P. Bis.
2	p	,00	,00	1,00	,00
3	N	,00	,00	71,00	,00

v12

		va12	vb12	vc12	vx12
1	P. Bis.	-,02	,02	.	.
2	p	,14	,86	,00	,00
3	N	10,00	61,00	,00	,00

v13

		va13	vb13	vc13	vx13
1	P. Bis.	-,27	,18	,01	.
2	p	,04	,90	,06	,00
3	N	3,00	64,00	4,00	,00

v21

		va21	vb21	vc21	vd21	vx21
1	P. Bis.
2	p	1,00	,00	,00	,00	,00
3	N	71,00	,00	,00	,00	,00

v22

		va22	vb22	vc22	vd22	vx22
1	P. Bis.
2	p	,00	,00	1,00	,00	,00
3	N	,00	,00	71,00	,00	,00

v23

		va23	vb23	vc23	vd23	vx23
1	P. Bis.	.	-,14	,14	.	.
2	p	,00	,99	,01	,00	,00
3	N	,00	70,00	1,00	,00	,00

v24

		va24	vb24	vc24	vd24	vx24
1	P. Bis.	,39	.	-,08	-,46	.
2	p	,97	,00	,01	,01	,00
3	N	69,00	,00	1,00	1,00	,00

v25

		va25	vb25	vc25	vd25	vx25
1	P. Bis.	.	,04	-,04	.	.
2	p	,00	,03	,97	,00	,00
3	N	,00	2,00	69,00	,00	,00

v26

		va26	vb26	vc26	vd26	vx26
1	P. Bis.	-,24	,24	.	.	.
2	p	,04	,96	,00	,00	,00
3	N	3,00	68,00	,00	,00	,00

v27

		va27	vb27	vc27	vd27	vx27
1	P. Bis.	,24	,11	-,11	-,38	.
2	p	,62	,18	,04	,15	,00
3	N	44,00	13,00	3,00	11,00	,00

v28

		va28	vb28	vc28	vd28	vx28
1	P. Bis.	.	,27	-,26	-,01	.
2	p	,00	,35	,63	,01	,00
3	N	,00	25,00	45,00	1,00	,00

v29

		va29	vb29	vc29	vd29	vx29
1	P. Bis.	-.02	.10	.01	-.06	.
2	p	.04	.03	.83	.10	.00
3	N	3,00	2,00	59,00	7,00	.00

v30

		va30	vb30	vc30	vd30	vx30
1	P. Bis.	-.47	.	-.13	.33	.
2	p	.01	.00	.06	.93	.00
3	N	1,00	.00	4,00	66,00	.00

v31

		va31	vb31	vc31	vd31	vx31
1	P. Bis.	-.01	-.46	.30	-.12	.
2	p	.03	.01	.94	.01	.00
3	N	2,00	1,00	67,00	1,00	.00

v32

		va32	vb32	vc32	vd32	vx32
1	P. Bis.	.09	.	-.09	.	.
2	p	.94	.00	.06	.00	.00
3	N	67,00	.00	4,00	.00	.00

v33

		va33	vb33	vc33	vd33	vx33
1	P. Bis.
2	p	1,00	.00	.00	.00	.00
3	N	71,00	.00	.00	.00	.00

v34

		va34	vb34	vc34	vd34	vx34
1	P. Bis.	.	.	.19	-.19	.
2	p	.00	.00	.92	.08	.00
3	N	.00	.00	65,00	6,00	.00

v35

		va35	vb35	vc35	vd15	vx15
1	P. Bis.	-.15	-.08	-.08	.18	.
2	p	.01	.01	.01	.96	.00
3	N	1,00	1,00	1,00	68,00	.00

v36

		va36	vb36	vc36	vd36	vx36
1	P. Bis.	.	.	.25	-.25	.
2	p	.00	.00	.59	.41	.00
3	N	.00	.00	42,00	29,00	.00

v37

		va37	vb37	vc37	vd37	vx37
1	P. Bis.	,11	-,08	-,19	,08	.
2	p	,93	,01	,03	,03	,00
3	N	66,00	1,00	2,00	2,00	,00

v38

		va38	vb38	vc38	vd38	vx38
1	P. Bis.	.	,39	-,46	-,08	.
2	p	,00	,97	,01	,01	,00
3	N	,00	69,00	1,00	1,00	,00

v39

		va39	vb39	vc39	vd39	vx39
1	P. Bis.	-,08	.	.	,08	.
2	p	,01	,00	,00	,99	,00
3	N	1,00	,00	,00	70,00	,00

v40

		va40	vb40	vc40	vd40	vx40
1	P. Bis.	-,34	-,29	,44	-,11	.
2	p	,20	,01	,73	,06	,00
3	N	14,00	1,00	52,00	4,00	,00

v61

		va61	vb61	vc61	vd61	ve61	vf61	vg61	vh61	vi61	vj61	vx61
1	P. Bis.	.	.	,07	.	-,24	,12	.
2	p	,00	,00	,01	,00	,01	,00	,00	,00	,00	,97	,00
3	N	,00	,00	1,00	,00	1,00	,00	,00	,00	,00	69,00	,00

v62

		va62	vb62	vc62	vd62	ve62	vf62	vg62	vh62	vi62	vj62	vx62
1	P. Bis.	,09	-,09	.	.	.
2	p	,00	,00	,00	,00	,00	,00	,83	,17	,00	,00	,00
3	N	,00	,00	,00	,00	,00	,00	59,00	12,00	,00	,00	,00

v63

		va63	vb63	vc63	vd63	ve63	vf63	vg63	vh63	vi63	vj63	vx63
1	P. Bis.
2	p	,00	,00	,00	1,00	,00	,00	,00	,00	,00	,00	,00
3	N	,00	,00	,00	71,00	,00	,00	,00	,00	,00	,00	,00

v64

		va64	vb64	vc64	vd64	ve64	vf64	vg64	vh64	vi64	vj64	vx64
1	P. Bis.	,55	-,55	.	.
2	p	,99	,00	,00	,00	,00	,00	,00	,00	,01	,00	,00
3	N	70,00	,00	,00	,00	,00	,00	,00	,00	1,00	,00	,00

v65

		va65	vb65	vc65	vd65	ve65	vf65	vg65	vh65	vi65	vj65	vx65
1	P. Bis.
2	p	,00	1,00	,00	,00	,00	,00	,00	,00	,00	,00	,00
3	N	,00	71,00	,00	,00	,00	,00	,00	,00	,00	,00	,00

v66

		va66	vb66	vc66	vd66	ve66	vf66	vg66	vh66	vi66	vj66	vx66
1	P. Bis.	-,03	,19	.	.	.	-,24	.
2	p	,00	,00	,00	,00	,01	,97	,00	,00	,00	,01	,00
3	N	,00	,00	,00	,00	1,00	69,00	,00	,00	,00	1,00	,00

v67

		va67	vb67	vc67	vd67	ve67	vf67	vg67	vh67	vi67	vj67	vx67
1	P. Bis.	-,58	.	.	.	,51	-,21
2	p	,01	,00	,00	,00	,96	,03	,00	,00	,00	,00	,00
3	N	1,00	,00	,00	,00	68,00	2,00	,00	,00	,00	,00	,00

v68-v73

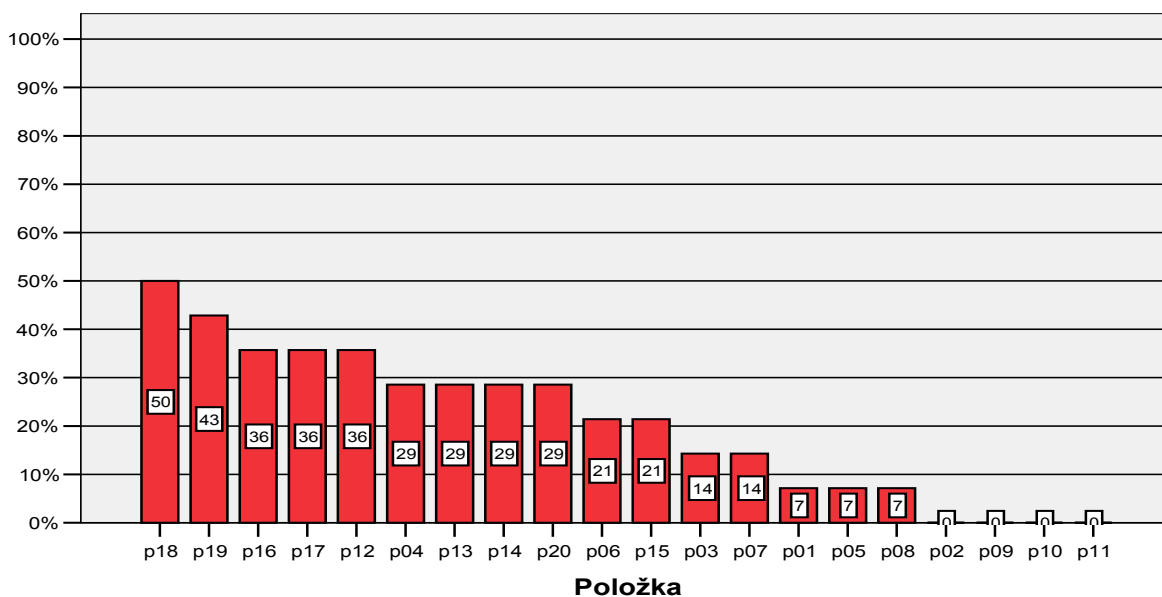
	AA	AB	AC	AD	AE	BA	BB	BC	BD	BE	Y	Spolu
v68	2,8%	1,4%	,0%	,0%	,0%	96%	,0%	,0%	,0%	,0%	,0%	100,0%
v69	,0%	99%	,0%	,0%	,0%	,0%	1,4%	,0%	,0%	,0%	,0%	100,0%
v70	98,6%	,0%	,0%	,0%	,0%	,0%	,0%	,0%	,0%	,0%	1,4%	100,0%
v71	,0%	,0%	2,8%	,0%	,0%	,0%	,0%	96%	1,4%	,0%	,0%	100,0%
v72	,0%	,0%	,0%	,0%	99%	,0%	,0%	,0%	,0%	1,4%	,0%	100,0%
v73	,0%	,0%	1,4%	8,5%	,0%	,0%	,0%	,0%	90%	,0%	,0%	100,0%

3.3.6 Citlivosť

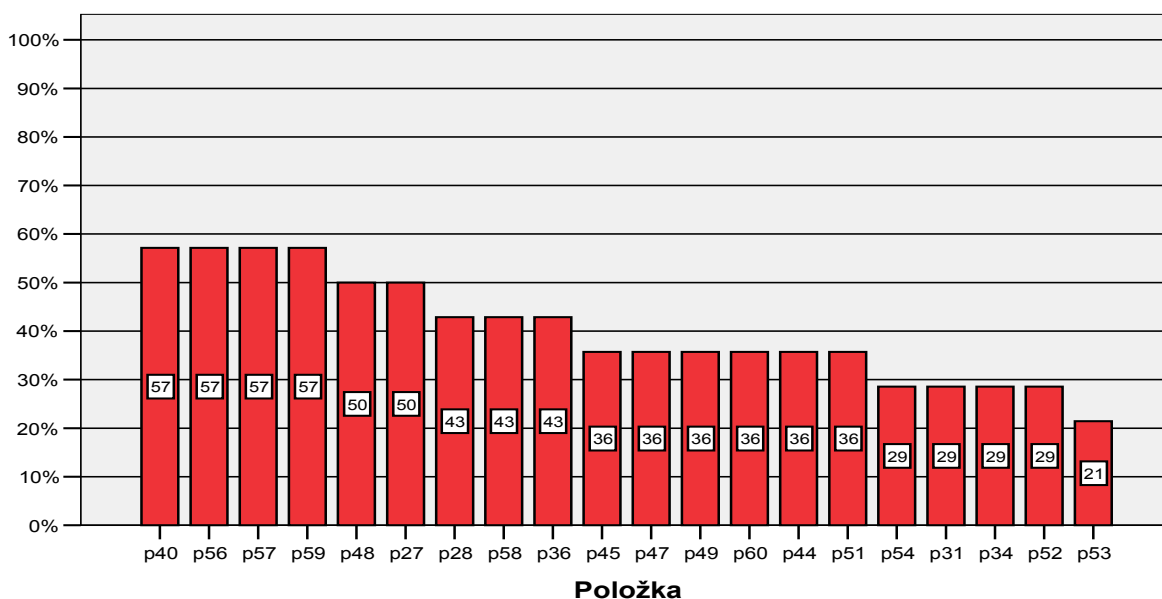
Pod **citlivosťou položky** - diskriminačnou silou položky - rozumieme schopnosť položky rozlíšiť dobrých a zlých žiakov. Žiakov usporiadame do poradia podľa úspešnosti v teste. Zoradených žiakov rozdelíme do piatich skupín. V našom prípade predstavuje citlivosť položky rozdiel medzi najslabšou a najlepšou pätinou testovaných žiakov.

11. graf Citlivosť položiek podľa jednotlivých častí testu

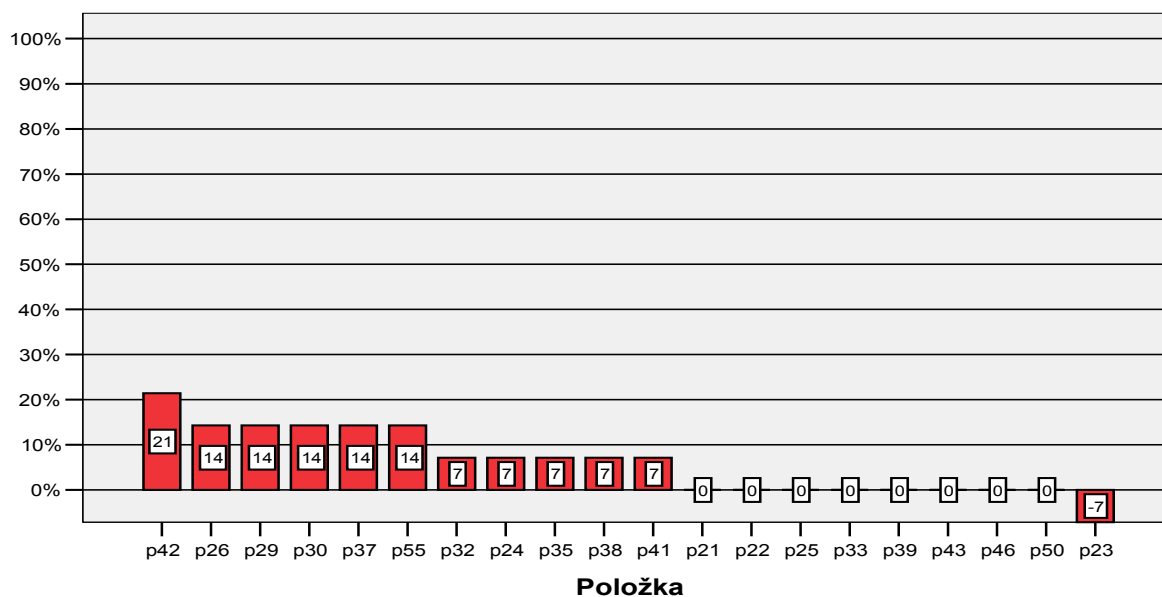
Časť testu: počúvanie



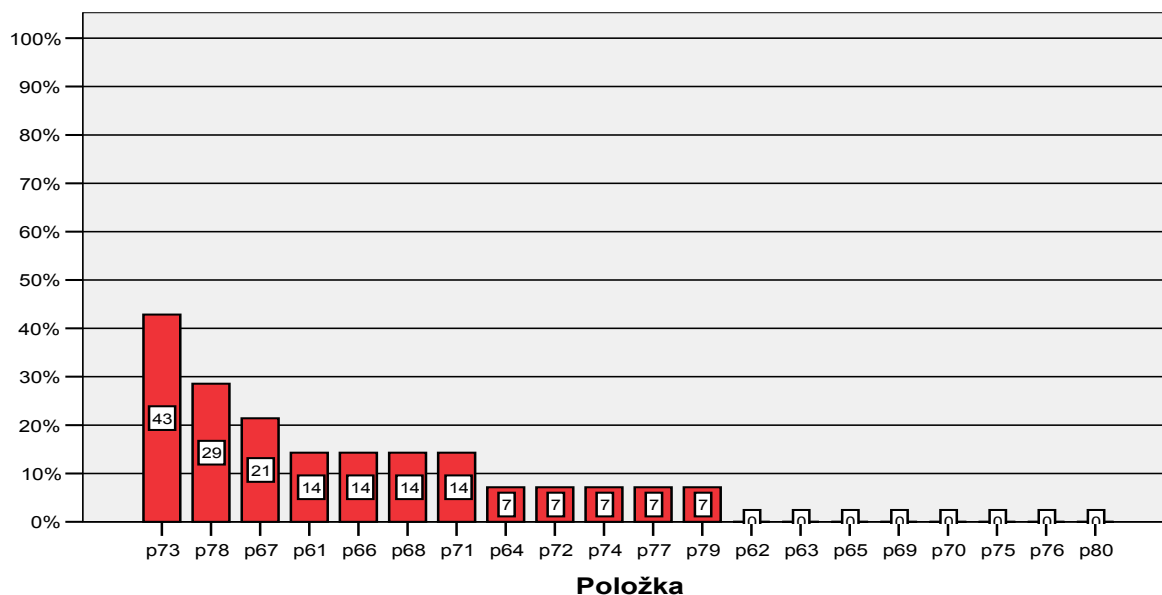
Časť testu: gramatika I



Časť testu: gramatika II



Časť testu: čítanie



Medzi položky, ktoré najcitlivejšie (nad 59 %) rozlišovali slabých a dobrých žiakov nepatrí ani jedna položka testu FJA.

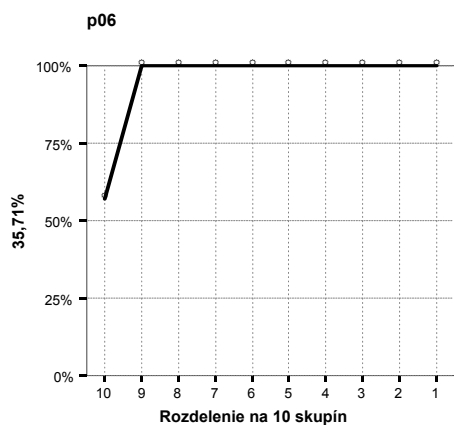
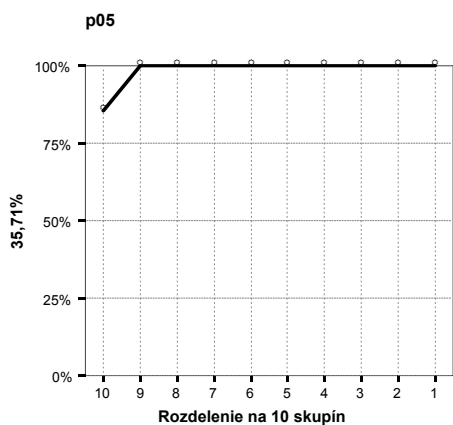
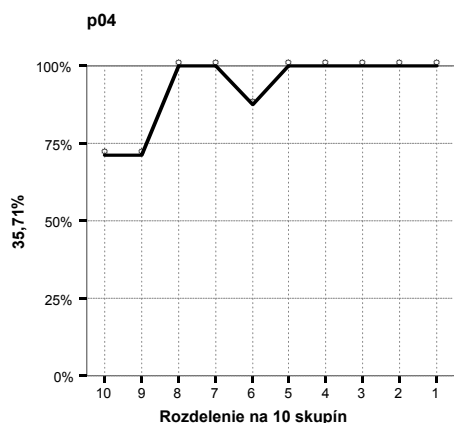
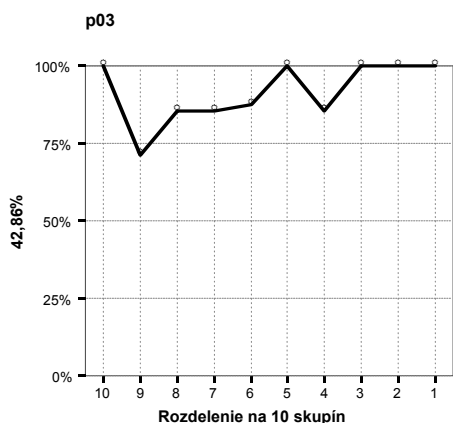
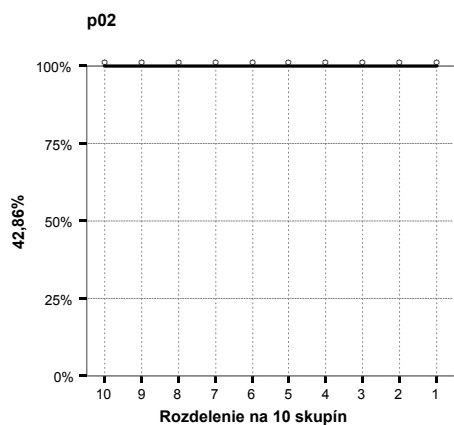
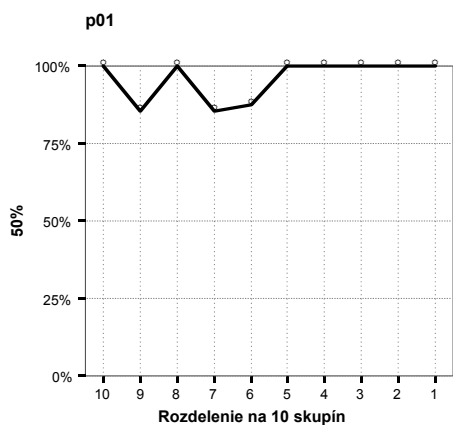
Medzi najmenej citlivé položky s citlivosťou pod 20 % patria v časti počúvanie č. 3, 7, 1, 5, 8, 2, 9, 10, 11, v gramatike 36, 29, 30, 37, 55, 32, 24, 35, 41, 21, 22, 25, 33, 39, 43, 46, 50, a 23, v časti čítanie položky 61, 66, 68, 71, 64, 72, 74, 77, 79, 62, 63, 65, 69, 70, 75, 76, a 80 .

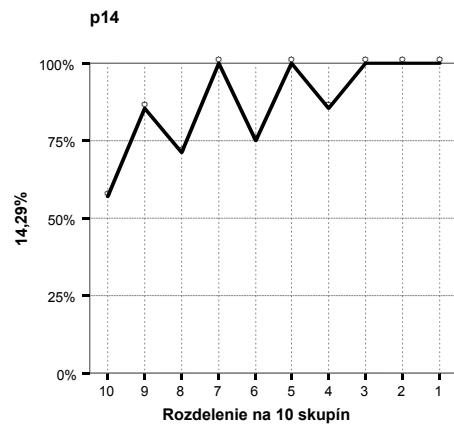
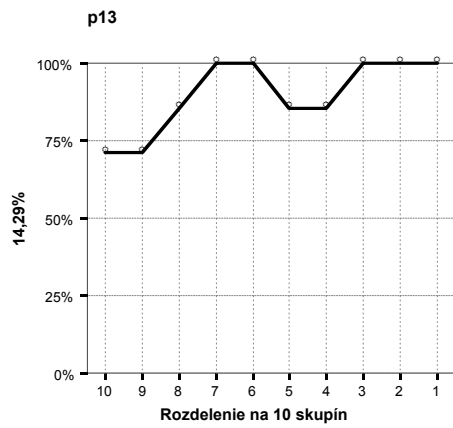
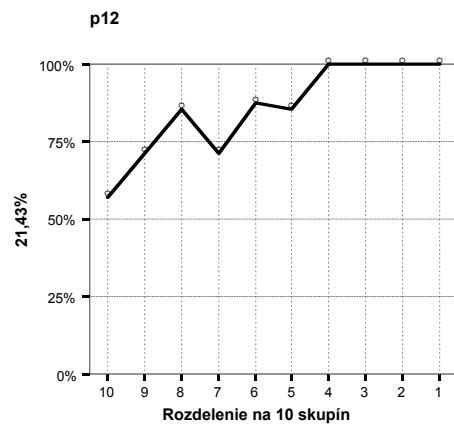
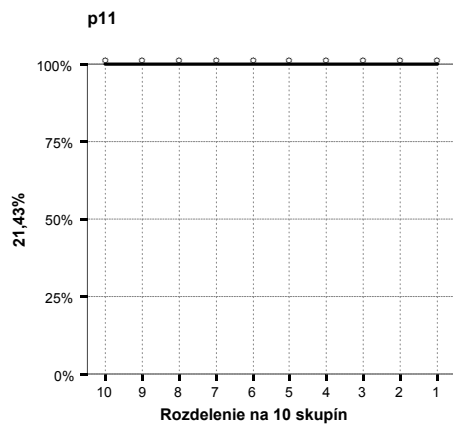
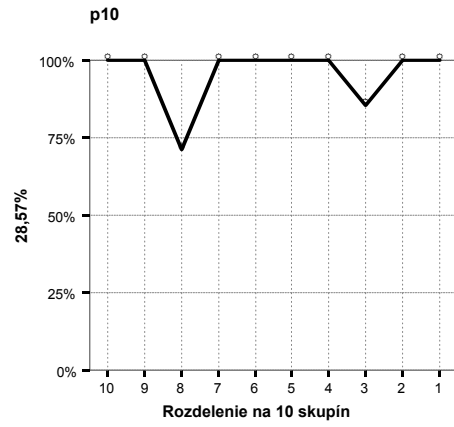
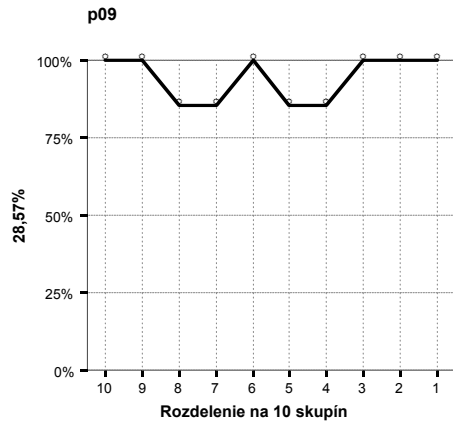
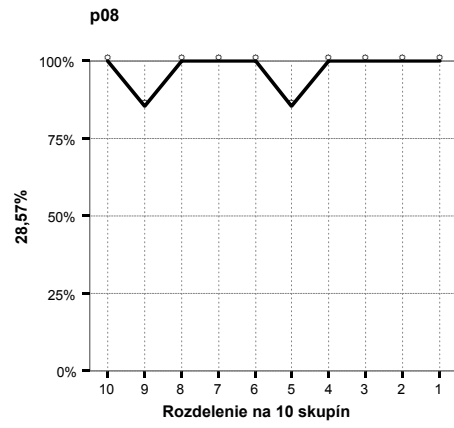
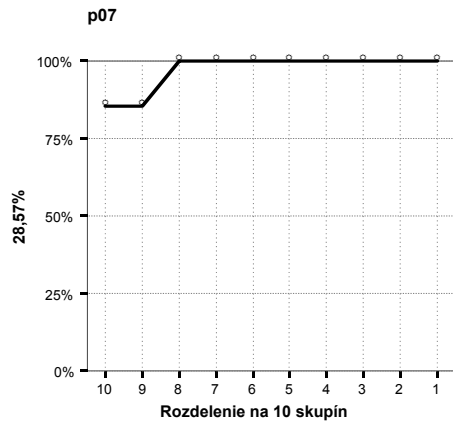
Zmätočne odpovedali žiaci na položku 23, ktorá vykazuje zápornú hodnotu.

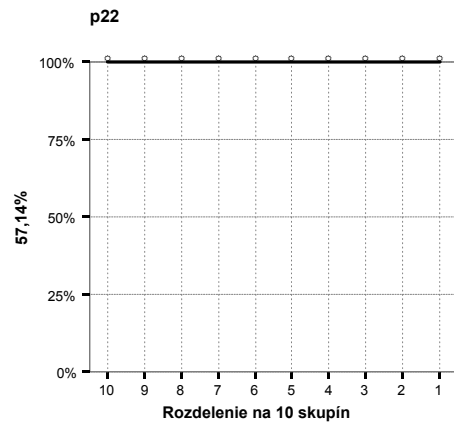
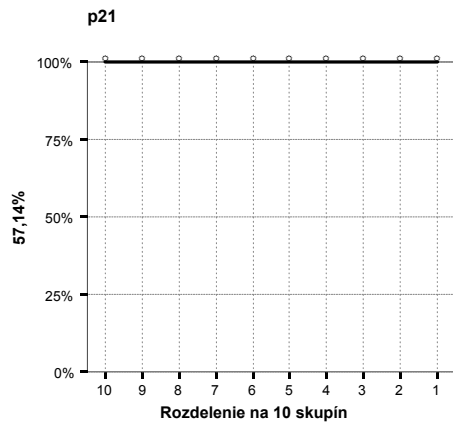
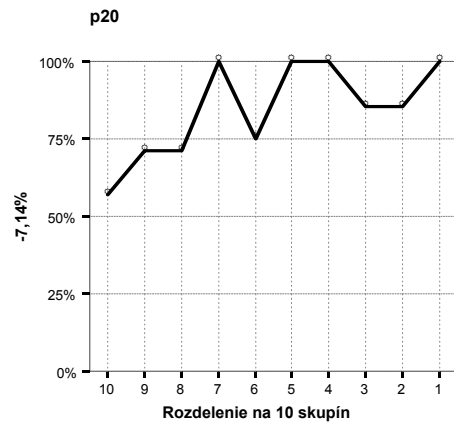
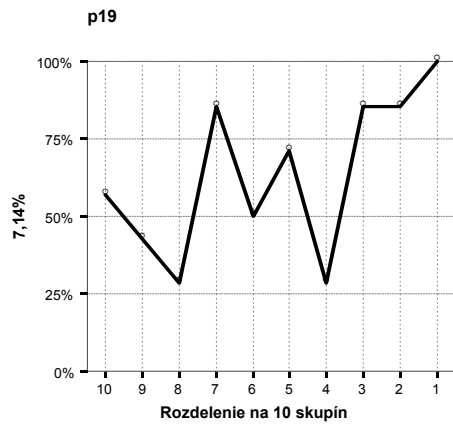
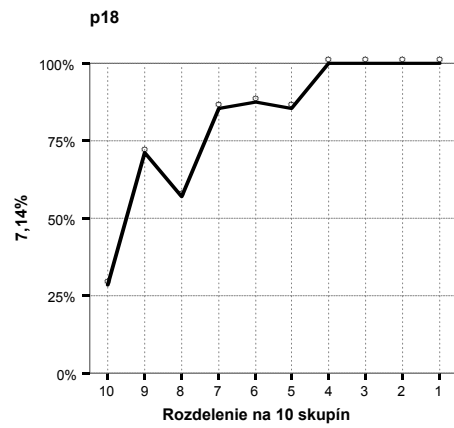
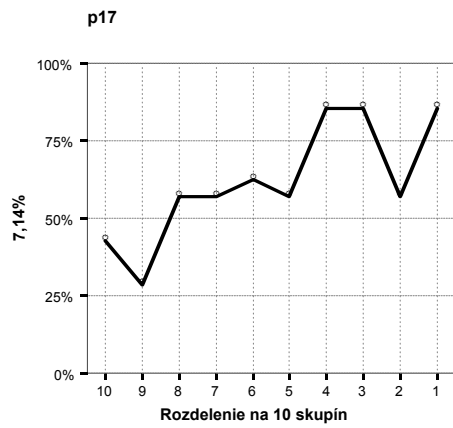
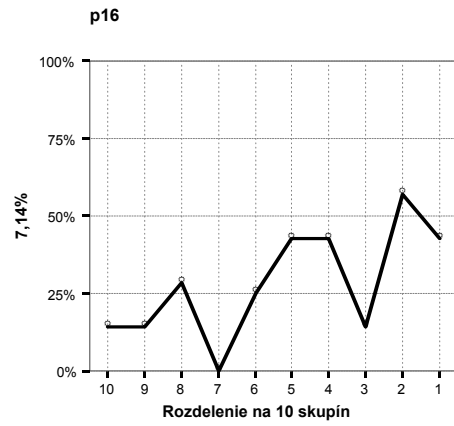
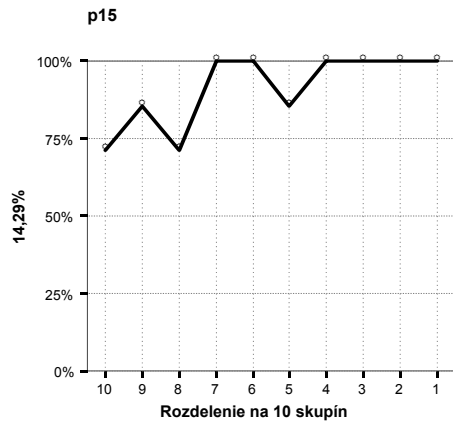
3.3.7 Distribúcia úspešnosti a citlivosť

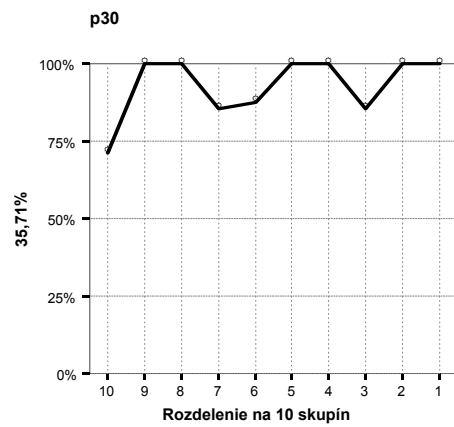
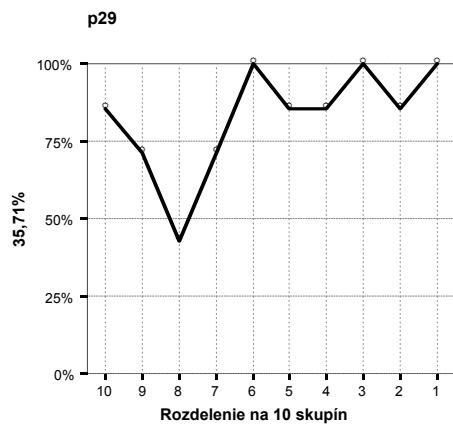
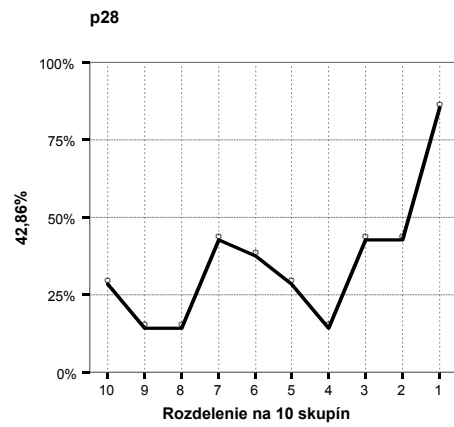
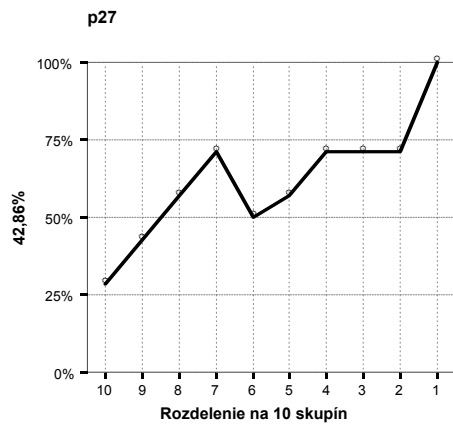
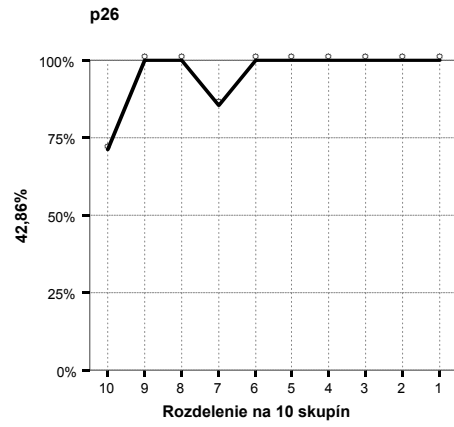
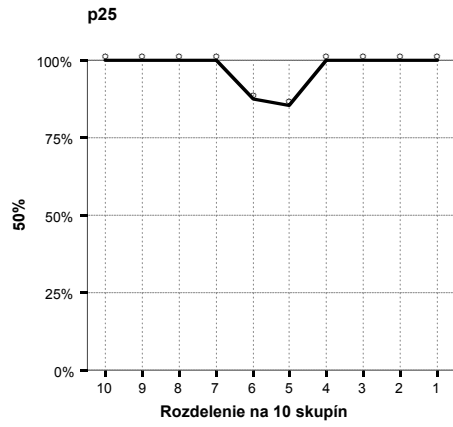
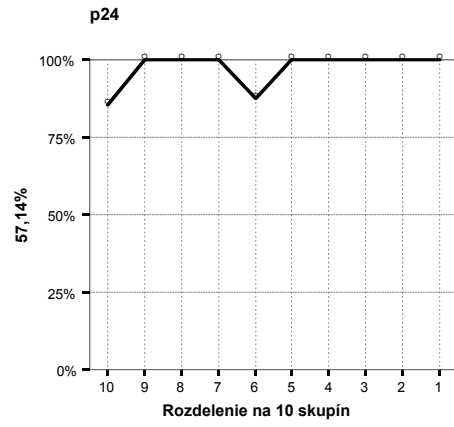
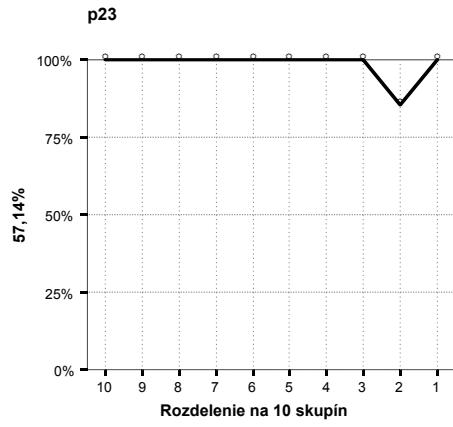
12. graf Grafy distribúcie úspešnosti

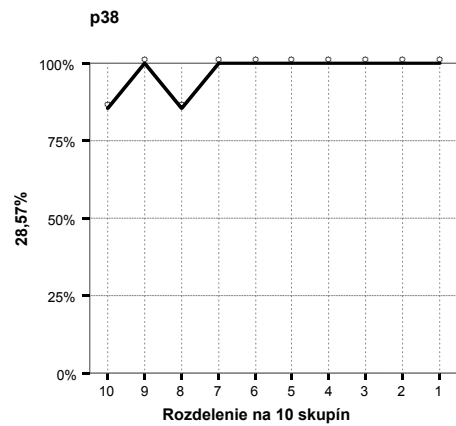
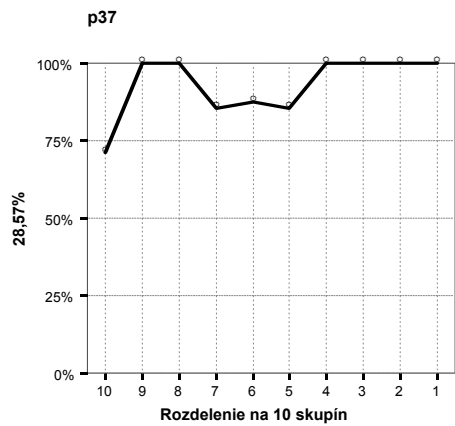
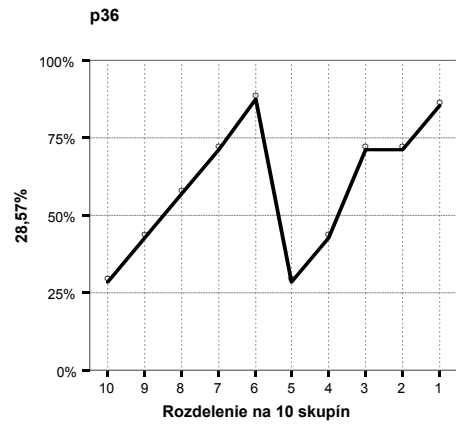
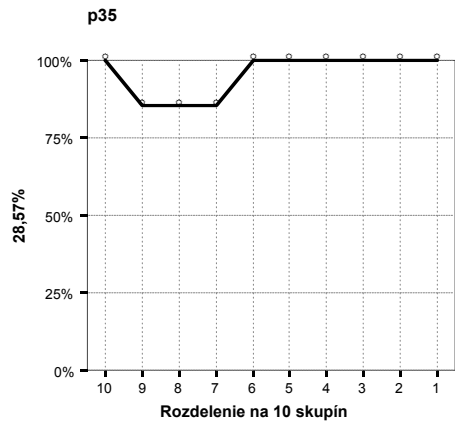
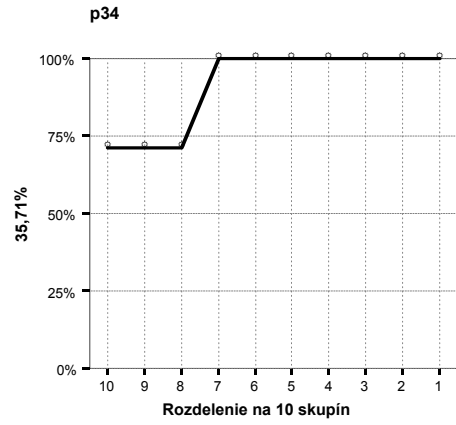
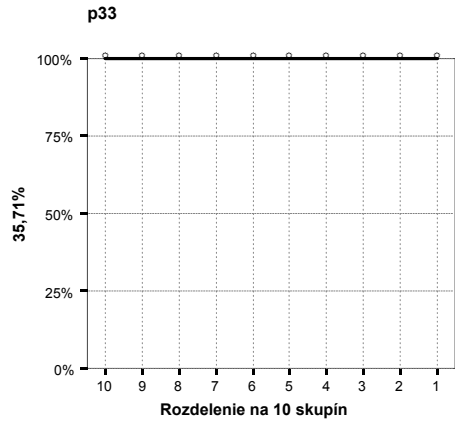
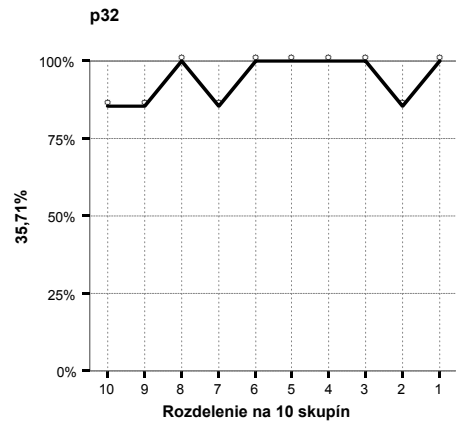
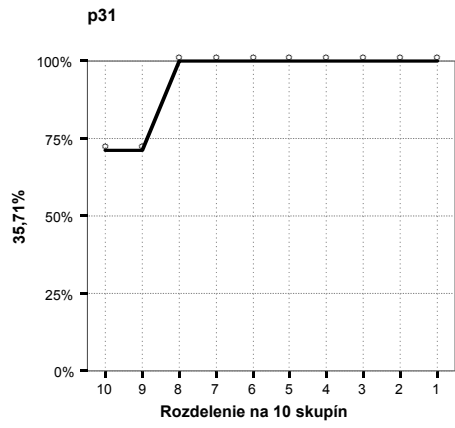
Na x-ovej osi sú žiaci rozdelení podľa úspešnosti v teste do 10 skupín. V prvej skupine (1) sa nachádzajú žiaci s najvyššou percentuálnou úspešnosťou riešenia testu, poslednú skupinu (10) tvoria najmenej úspešní žiaci. y-ová os vyjadruje priemernú úspešnosť jednotlivých skupín žiakov. Vľavo pri každom grafe je uvedená citlivosť položky.

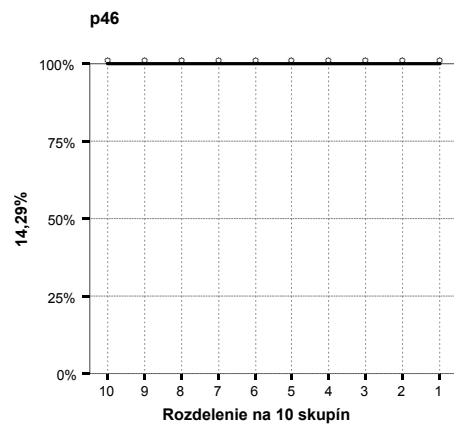
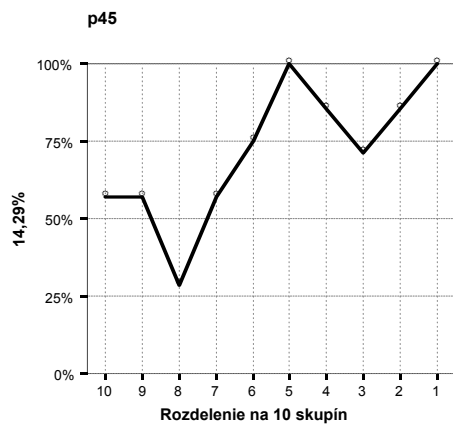
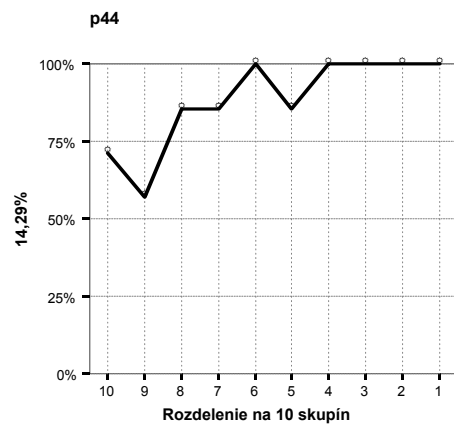
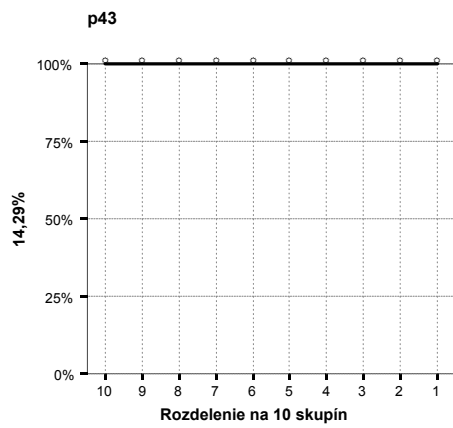
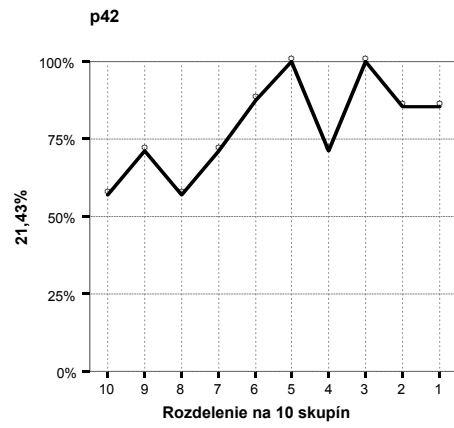
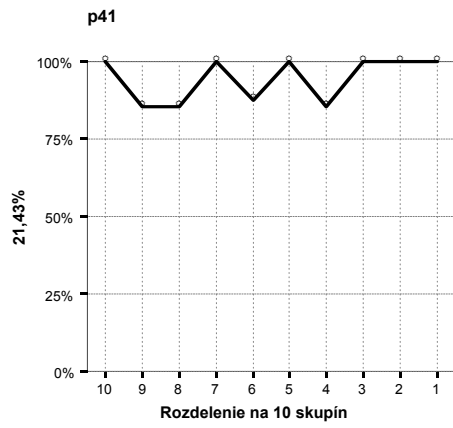
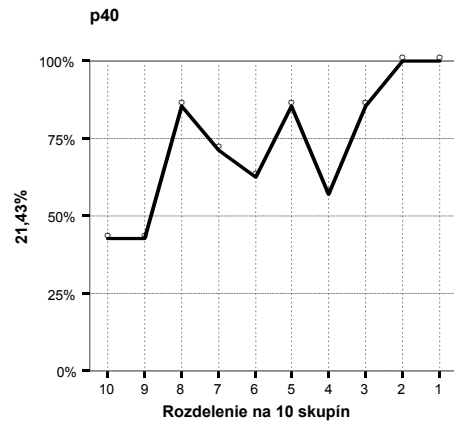
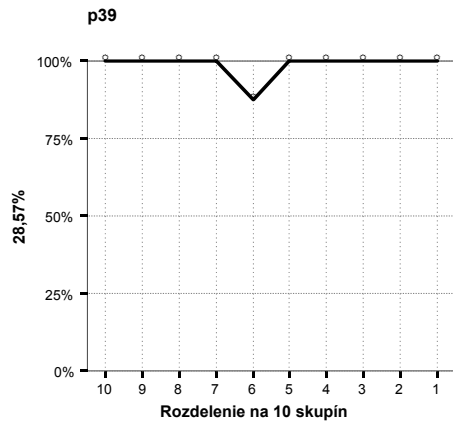


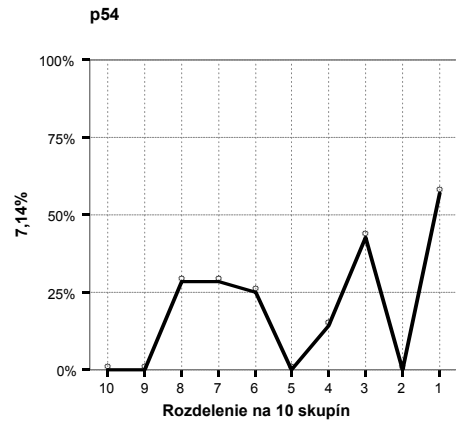
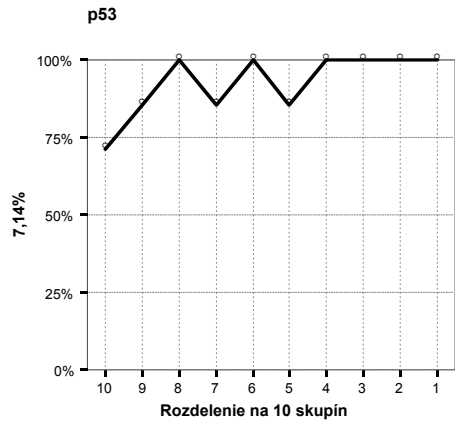
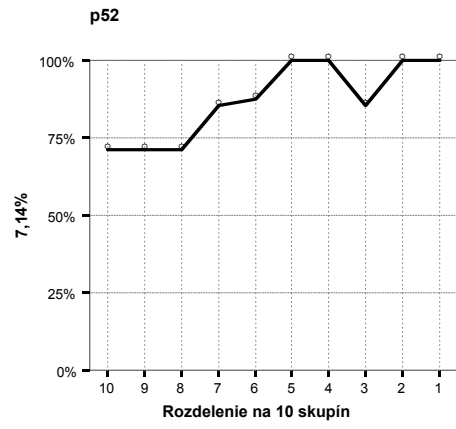
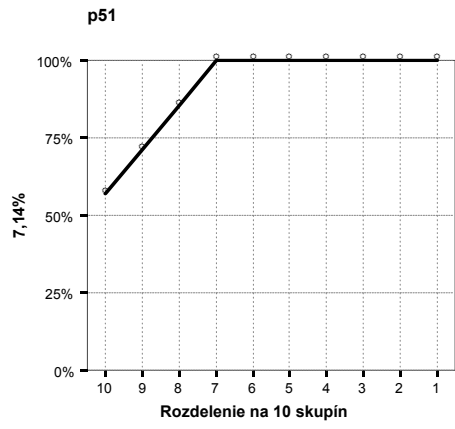
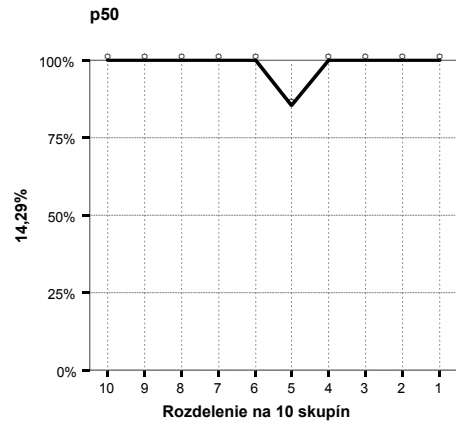
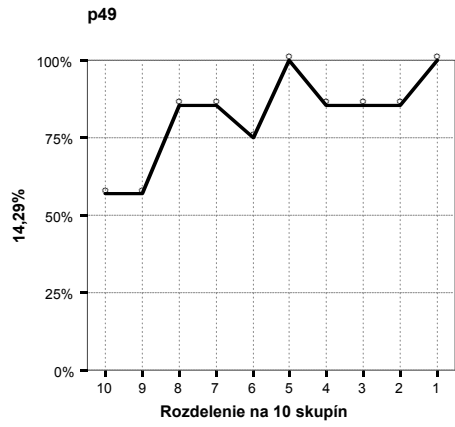
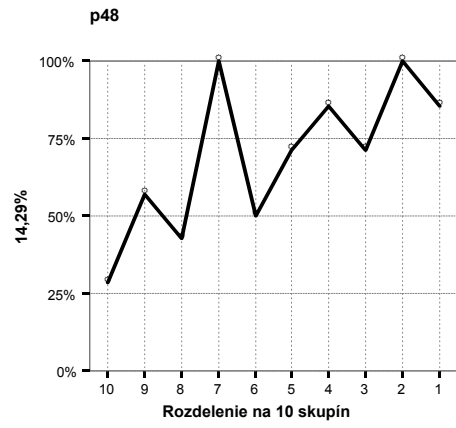
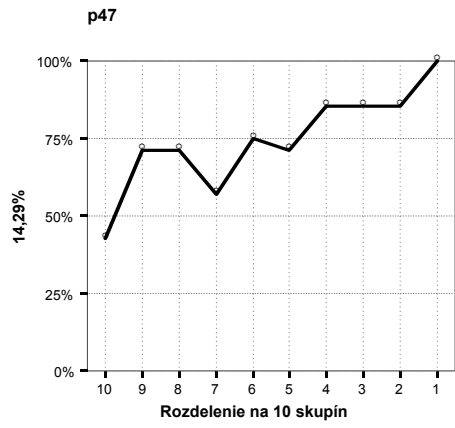


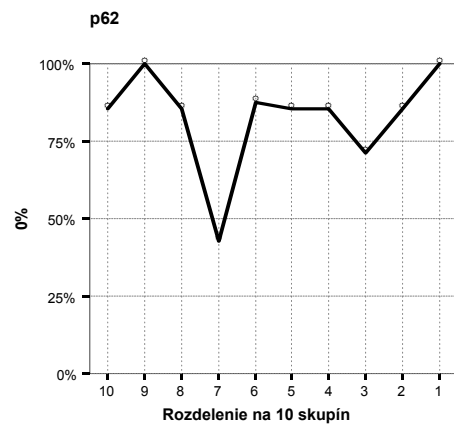
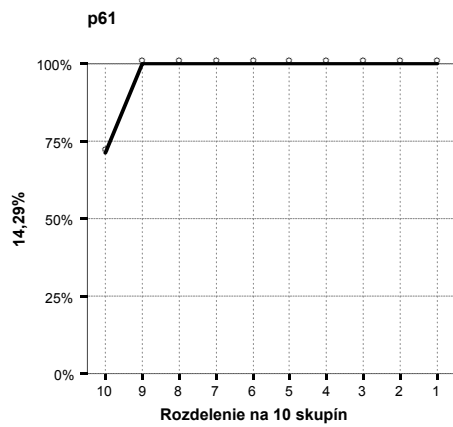
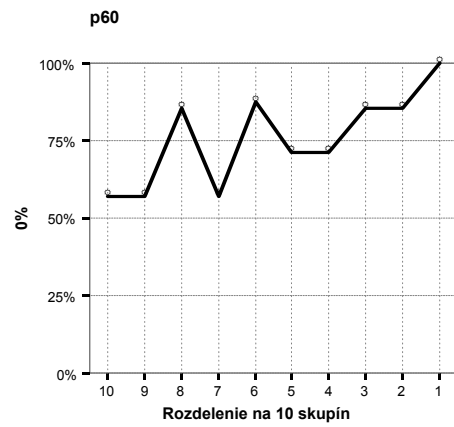
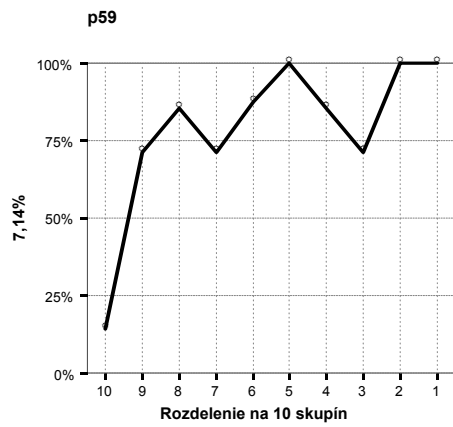
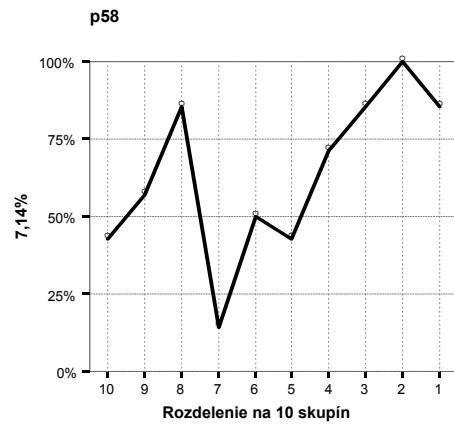
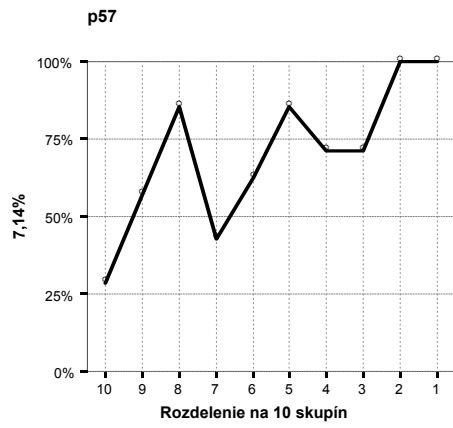
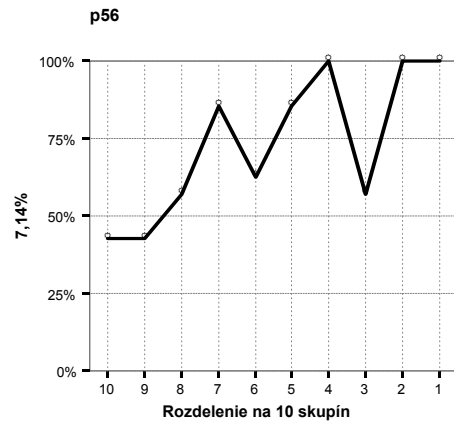
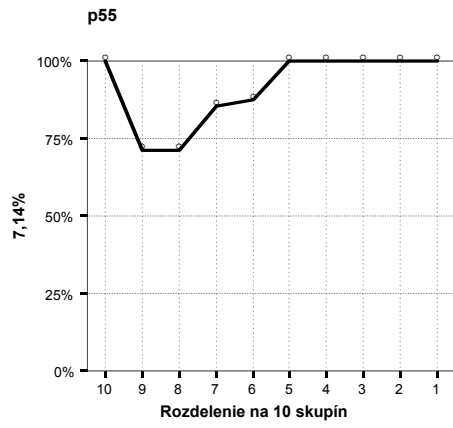


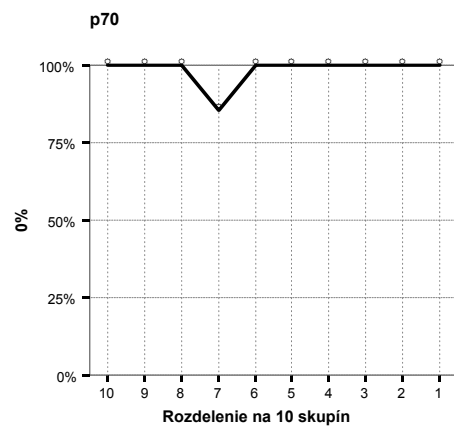
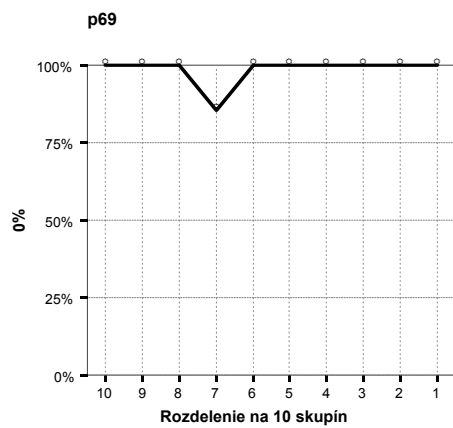
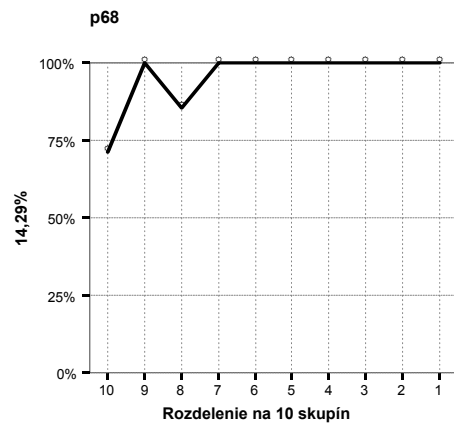
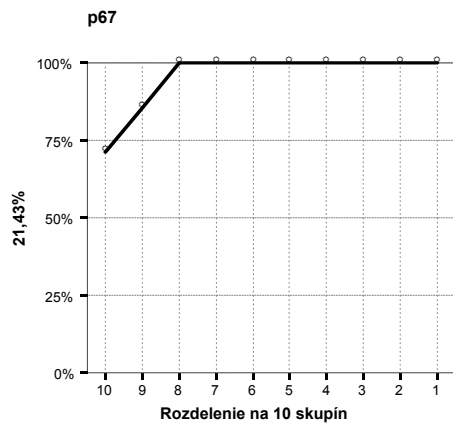
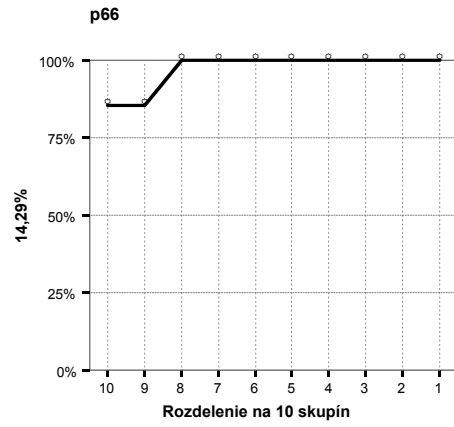
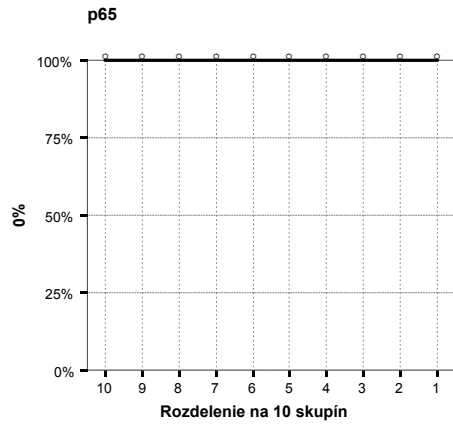
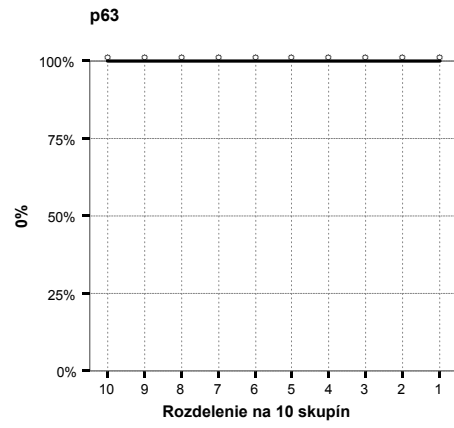
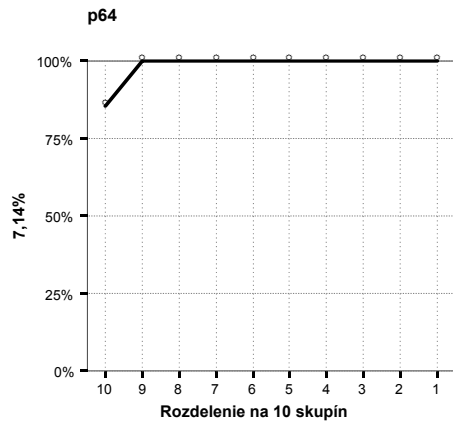


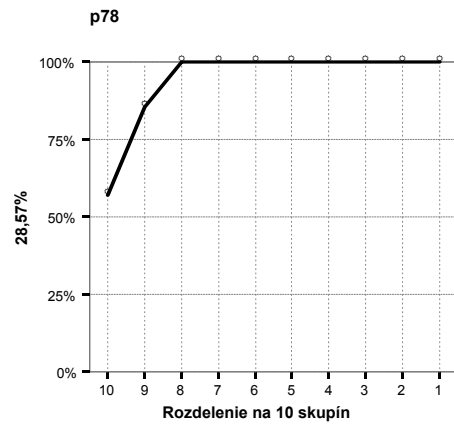
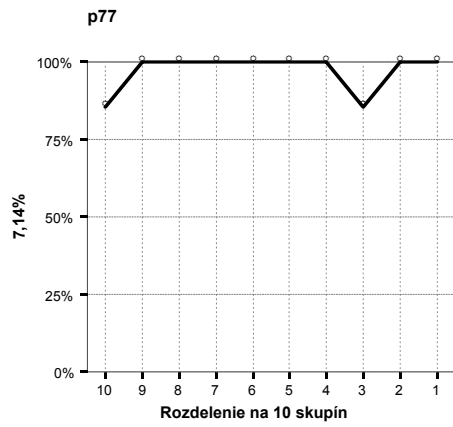
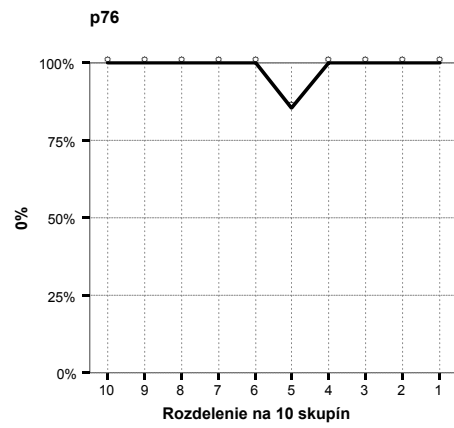
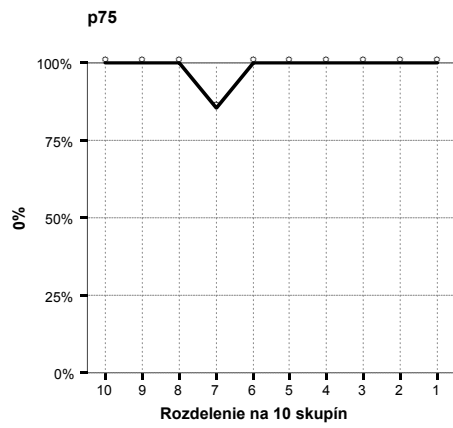
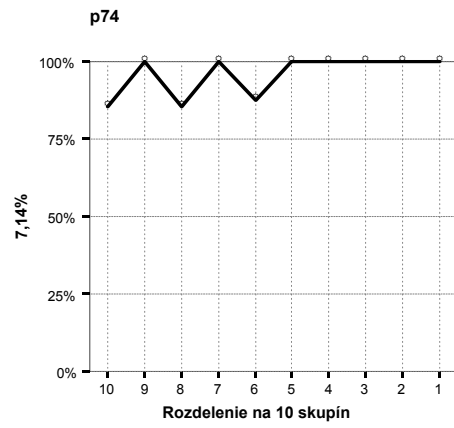
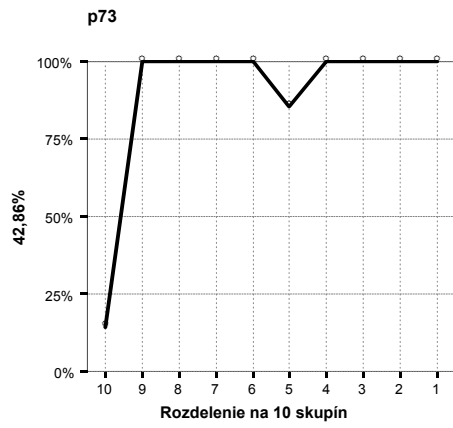
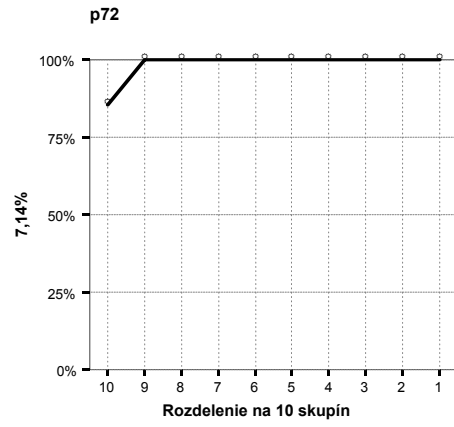
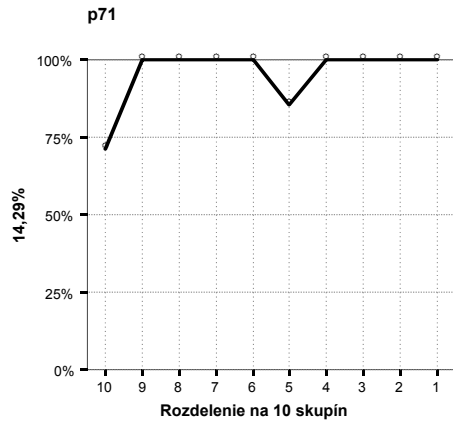


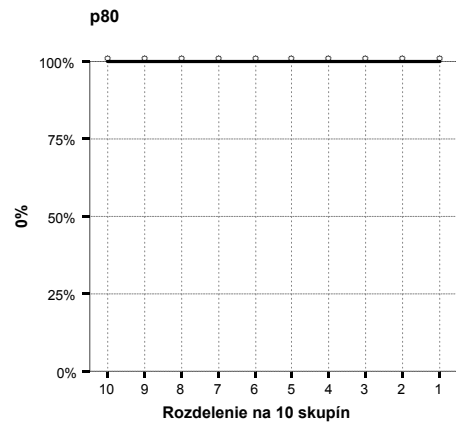
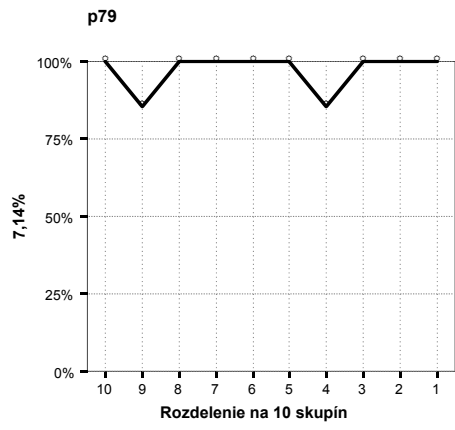










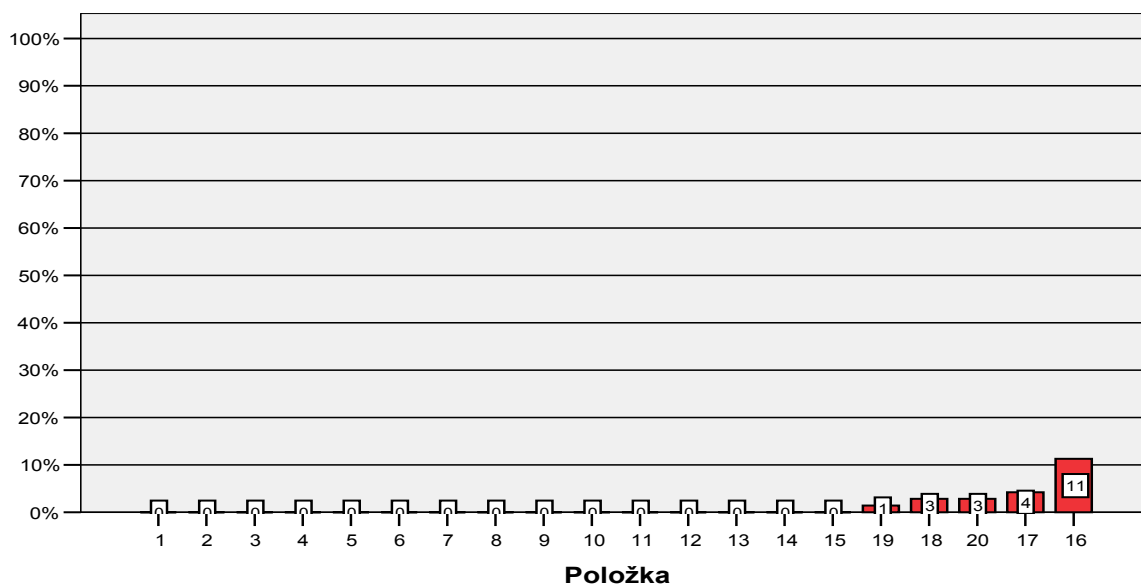


3.3.8 Neriešenost'

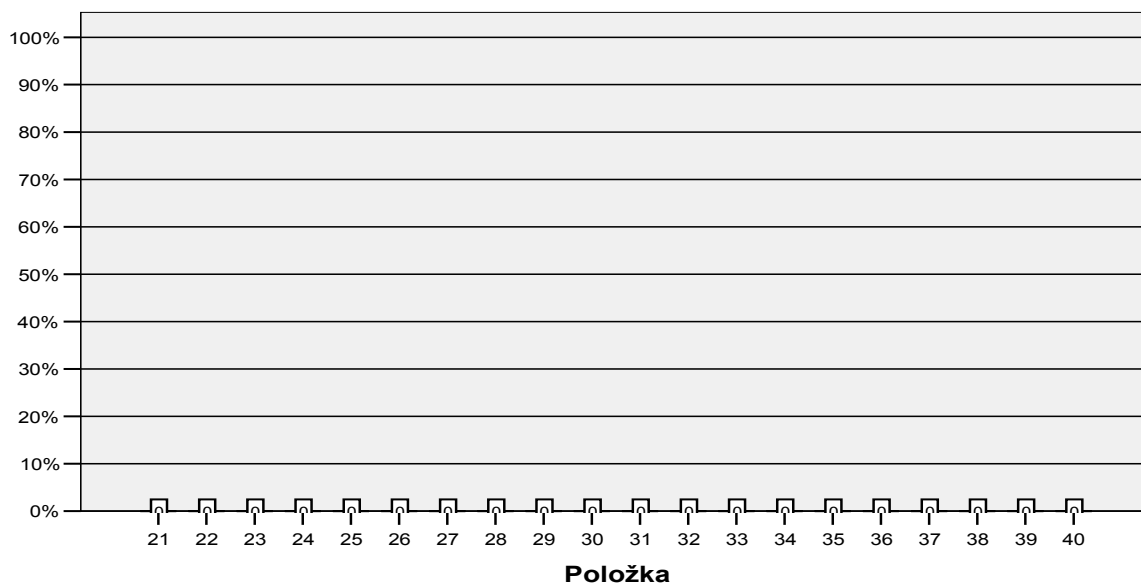
Neriešené položky predstavujú percentuálny súčet nedosiahnutých a vynechaných položiek. **Vynechané položky** sú položky, ktoré žiak vynechal – neriešil, ale niektorú z nasledujúcich ešte riešil. **Nedosiahnuté položky** sú tie, ktoré žiak pre nedostatok času neriešil. Za nedosiahnutú považujeme každú položku, po ktorej žiak žiadnu z položiek neriešil. Poslednú položku v teste posudzujeme podľa poslednej položky v teste. Predpokladáme, že nedosiahnuteľnosť poslednej položky v teste je rovnaká ako nedosiahnuteľnosť predposlednej položky.

13. graf Položky jednotlivých častí testu usporiadané podľa neriešenosti

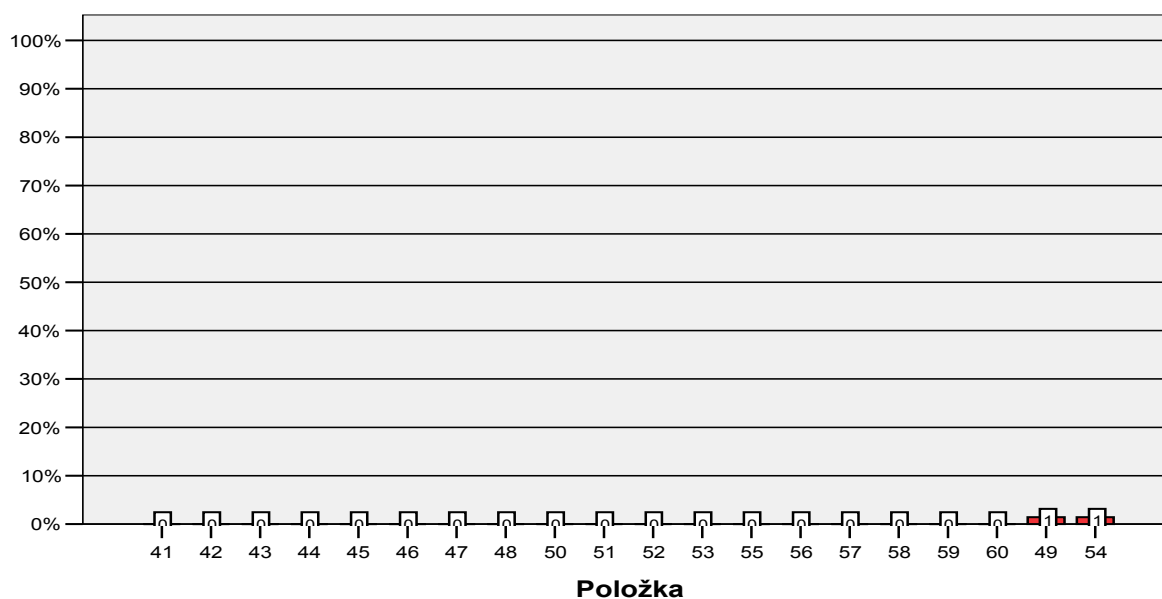
Časť testu: - počúvanie



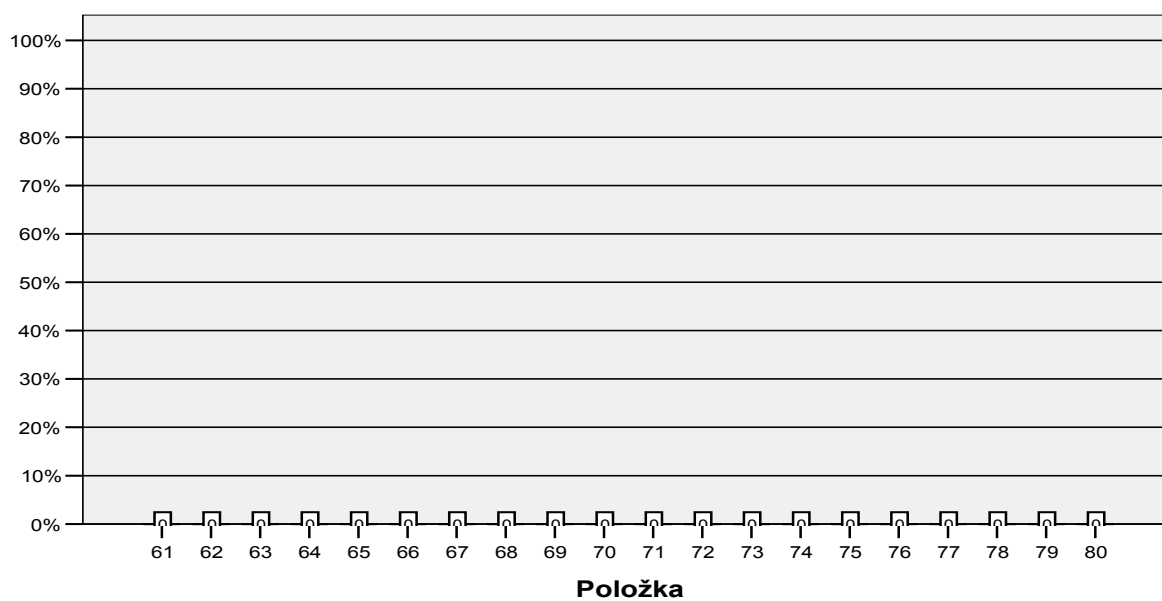
Časť testu: gramatika I



Časť testu: gramatika II



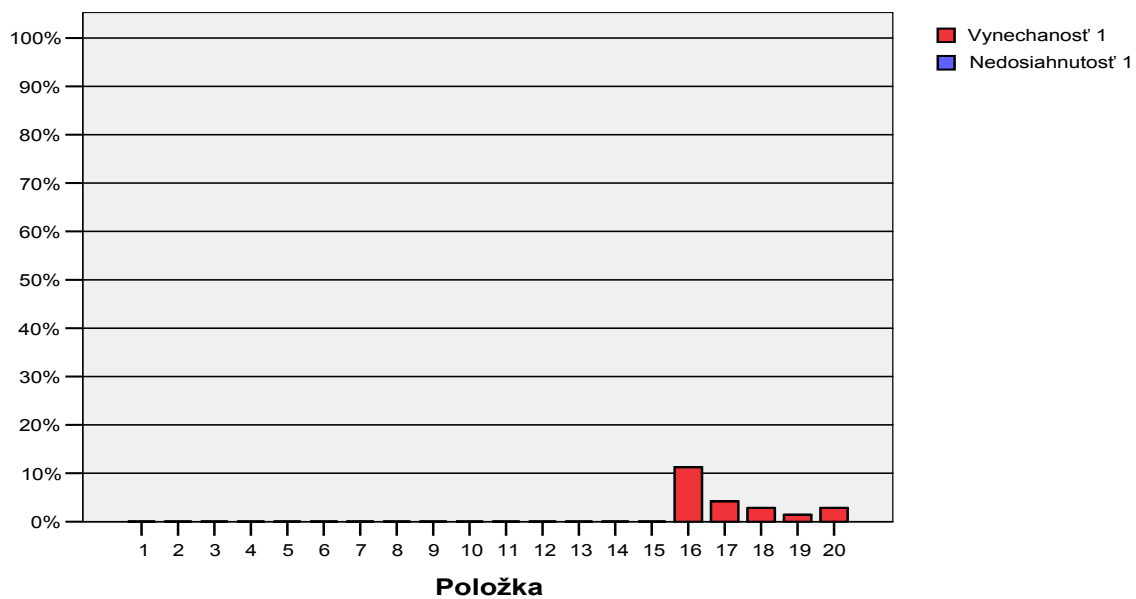
Časť testu: čítanie



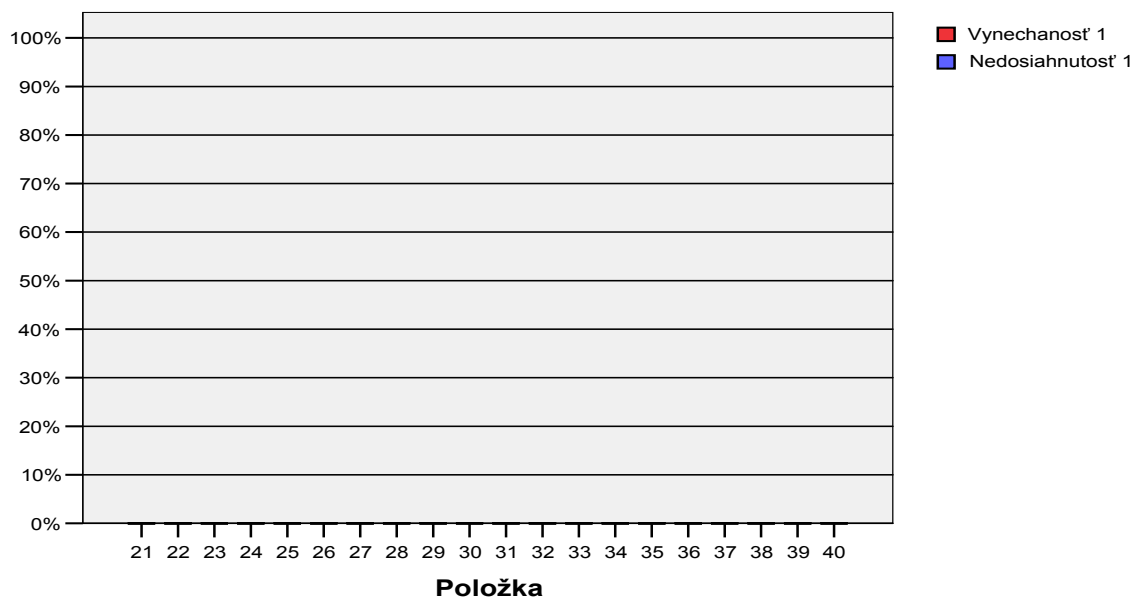
Neriešené položky v časti počúvanie boli umiestnené na posledných piatich miestach, najvyššiu dosiahla č. 16 (11,3 %). V nasledujúcej časti sú položky, ktoré boli vynechané.

14. graf Vynechanosť a nedosiahnutosť položiek v jednotlivých častiach testu

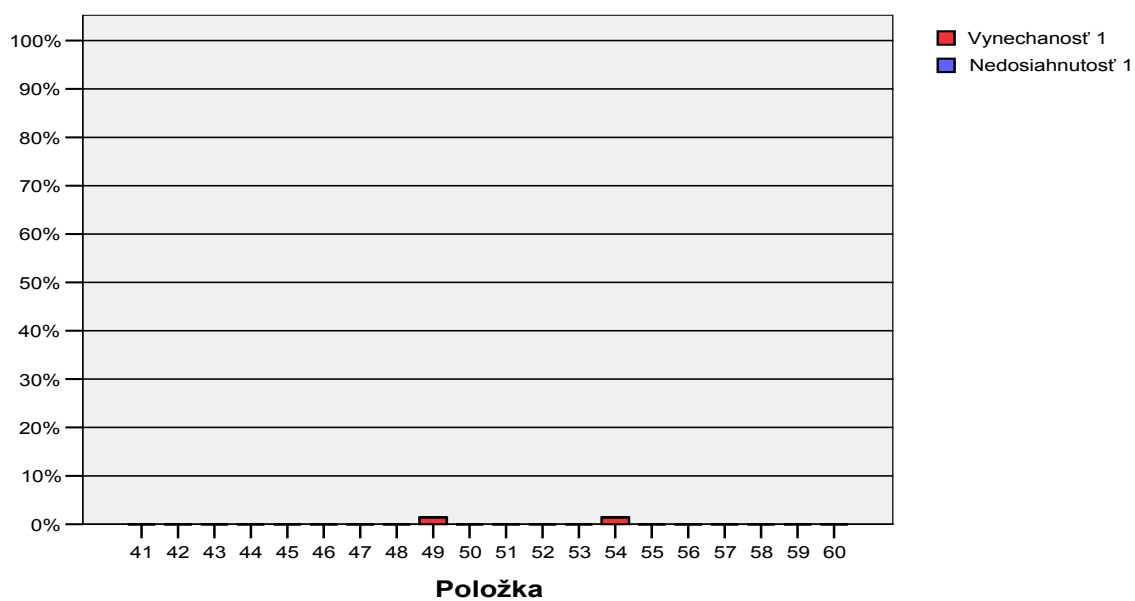
Časť testu: počúvanie



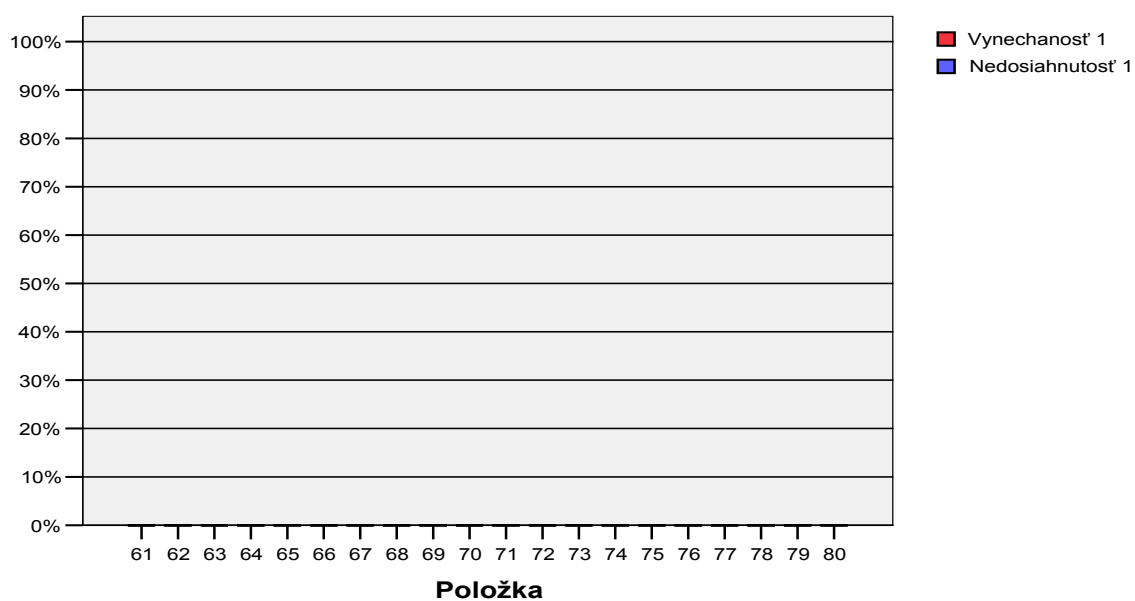
Časť testu: gramatika I



Časť testu: gramatika II



Časť testu: čítanie



Nedosiahnutosť piatich položiek v časti počúvanie zodpovedá percentuálnym podielom neriešenia tých istých položiek. Spomedzi nich položka 16 je zároveň aj najobťažnejšia.

3.4 Súhrnné charakteristiky položiek

V nasledujúcej tabuľke uvádzame súhrnné charakteristiky jednotlivých položiek v teste. V poslednom stĺpci sme farebne zvýraznili položky, ktoré sme identifikovali ako problematické z hľadiska štatistickej charakteristiky *korelácia medzi položkou a zvyškom testu (P. Bis.)*:

- **tehlovou farbou** sme zvýraznili položky, ktoré mali hodnotu korelácie so zvyškom testu $0 < P. Bis. < 5$ (napr. položka č. 12),
- **tmavo oranžovou farbou** sme zvýraznili položky, ktoré mali hodnotu korelácie so zvyškom testu $5 < P. Bis. < 10$ (napr. položka č. 32),
- **svetlo oranžovou farbou** sme zvýraznili položky, ktoré mali hodnotu korelácie so zvyškom testu $10 < P. Bis. < 15$ (napr. položka č. 4),
- **žltou farbou** sme zvýraznili položky, ktoré mali hodnotu korelácie so zvyškom testu $15 < P. Bis. < 20$ (napr. položka č. 5),
- **červenou farbou** sme zvýraznili položky, ktoré mali hodnotu korelácie so zvyškom testu zápornú (napr. položka č. 9),

28. tabuľka Súhrnné charakteristiky položiek

Časť testu: počúvanie

Položka	Obťažnosť 1	Citlivosť 1	Nedosiahnutosť 1	Vynechanosť 1	Neriešenosť 1	Korelácia medzi položkou a zvyškom testu (Point Biserial) 1
1	4,2	7,1	,00	,00	,00	9,1
2	,0	,0	,00	,00	,00	,0
3	8,5	14,3	,00	,00	,00	1,6
4	7,0	28,6	,00	,00	,00	13,6
5	1,4	7,1	,00	,00	,00	16,9
6	4,2	21,4	,00	,00	,00	26,5
7	2,8	14,3	,00	,00	,00	24,6
8	2,8	7,1	,00	,00	,00	3,7
9	5,6	,0	,00	,00	,00	-1,5
10	4,2	,0	,00	,00	,00	,6
11	,0	,0	,00	,00	,00	,0
12	14,1	35,7	,00	,00	,00	1,9
13	9,9	28,6	,00	,00	,00	17,8
14	12,7	28,6	,00	,00	,00	30,4
15	8,5	21,4	,00	,00	,00	30,6
16	71,8	35,7	,00	11,27	11,27	-2
17	38,0	35,7	,00	4,23	4,23	4,4
18	18,3	50,0	,00	2,82	2,82	25,4
19	36,6	42,9	,00	1,41	1,41	15,8
20	15,5	28,6	,00	2,82	2,82	23,4

V časti počúvanie sa nevyskytli kriticky obťažné položky (nad 90 %) ani obťažné položky (80 % - 90 %). Veľmi ľahké položky v tejto časti testu (5 % a menej) sú 2, 5, 6, 7, 8, 10 a 11.

Časť testu: gramatika

Položka	Obťažnosť 1	Citlivosť 1	Nedosiachnutosť 1	Vynechanosť 1	Neriešenosť 1	Korelácia medzi položkou a zvyškom testu (Point Biserial) 1
21	,0	,0	,00	,00	,00	,0
22	,0	,0	,00	,00	,00	,0
23	1,4	-7,1	,00	,00	,00	-13,5
24	2,8	7,1	,00	,00	,00	38,9
25	2,8	,0	,00	,00	,00	-3,8
26	4,2	14,3	,00	,00	,00	23,9
27	38,0	50,0	,00	,00	,00	24,3
28	64,8	42,9	,00	,00	,00	26,6
29	16,9	14,3	,00	,00	,00	1,4
30	7,0	14,3	,00	,00	,00	32,9
31	5,6	28,6	,00	,00	,00	30,3
32	5,6	7,1	,00	,00	,00	9,1
33	,0	,0	,00	,00	,00	,0
34	8,5	28,6	,00	,00	,00	19,0
35	4,2	7,1	,00	,00	,00	18,4
36	40,8	42,9	,00	,00	,00	24,6
37	7,0	14,3	,00	,00	,00	10,8
38	2,8	7,1	,00	,00	,00	38,9
39	1,4	,0	,00	,00	,00	8,2
40	26,8	57,1	,00	,00	,00	43,6
41	5,6	7,1	,00	,00	,00	-2,1
42	21,1	21,4	,00	,00	,00	12,3
43	,0	,0	,00	,00	,00	,0
44	11,3	35,7	,00	,00	,00	46,9
45	28,2	35,7	,00	,00	,00	24,5
46	,0	,0	,00	,00	,00	,0
47	25,4	35,7	,00	,00	,00	21,4
48	31,0	50,0	,00	,00	,00	34,4
49	18,3	35,7	,00	1,41	1,41	30,8
50	1,4	,0	,00	,00	,00	-7,3
51	8,5	35,7	,00	,00	,00	56,6
52	12,7	28,6	,00	,00	,00	45,6
53	7,0	21,4	,00	,00	,00	29,9
54	80,3	28,6	,00	1,41	1,41	18,9
55	8,5	14,3	,00	,00	,00	20,4
56	26,8	57,1	,00	,00	,00	34,5
57	29,6	57,1	,00	,00	,00	31,2
58	36,6	42,9	,00	,00	,00	29,9
59	21,1	57,1	,00	,00	,00	42,9
60	23,9	35,7	,00	,00	,00	16,3

Ani v časti gramatika sa nevyskytla kriticky obťažná (nad 90 %) položka, obťažnou bola položka č. 54 s 80,3 %. Veľmi ľahkými (5 % a menej) pre žiakov boli položky 21, 22, 23, 24, 25, 26, 33, 35, 38, 39, 43, 46 a 50.

Časť testu: čítanie

Položka	Obťažnosť 1	Citlivosť 1	Nedosiachnutosť 1	Vynechanosť 1	Neriešenosť 1	Korelácia medzi položkou a zvyškom testu (Point Biserial) 1
61	2,8	14,3	,00	,00	,00	12,0
62	16,9	,0	,00	,00	,00	9,2
63	,0	,0	,00	,00	,00	,0
64	1,4	7,1	,00	,00	,00	55,4
65	,0	,0	,00	,00	,00	,0
66	2,8	14,3	,00	,00	,00	19,4
67	4,2	21,4	,00	,00	,00	51,2
68	4,2	14,3	,00	,00	,00	31,1
69	1,4	,0	,00	,00	,00	-6,6
70	1,4	,0	,00	,00	,00	3,2
71	4,2	14,3	,00	,00	,00	58,2
72	1,4	7,1	,00	,00	,00	55,4
73	9,9	42,9	,00	,00	,00	65,4
74	4,2	7,1	,00	,00	,00	,3
75	1,4	,0	,00	,00	,00	3,2
76	1,4	,0	,00	,00	,00	13,2
77	2,8	7,1	,00	,00	,00	19,4
78	5,6	28,6	,00	,00	,00	18,3
79	2,8	7,1	,00	,00	,00	-9,2
80	,0	,0	,00	,00	,00	,0

V časti čítanie sa nevyskytli obťažné položky. Veľmi ľahkými (5 % a menej) boli položky 61, 63, 65, 68, 69, 70, 71, 72, 74, 75, 76, 77, 79 a 80.

4 Závery

Test FJA písalo 133 žiakov zo 42 škôl, čo predstavuje 16,0 % žiakov, ktorí sa zúčastnili externej časti maturitnej skúšky z francúzskeho jazyka. Najviac bolo žiakov z gymnázií (99,2 %), zo SOŠ bol jeden (0,8 %), z iných typov škôl ani jeden. Dievčatá tvorili takmer deväť desatín (89,5 %). Žiakov z cirkevných škôl bola desatina, zo štátnych takmer 90 %. Približne po tretine žiakov bolo z Bratislavského a Žilinského kraja, zhruba po desatine z Trenčianskeho, Trnavského a Košického (8,3 % - 11,3 %) a najmenej v Prešovskom kraji (1,5 %), z Nitrianskeho kraja nepísal test úrovne A nikto.

Na testovanie boli použité dve formy testu FJA 2102 a 2129, ktoré sú z hľadiska obťažnosti položiek rovnocenné.

Celková reliabilita testu FJA 2102, ktorý obsahoval 80 položiek, bola 0,798. Táto hodnota vypovedá o vysokej presnosti merania testu FJA.

Niektoré položky nízko korelovali so zvyškom testu, šesť ich korelovalo záporne (ako správne odpovede boli uvádzané distraktory).

Neriešené položky v časti počúvanie boli umiestnené na posledných piatich miestach a zároveň sú položkami, ktoré boli vynechané. Môže to svedčiť o obťažnosti práve záverečných položiek tejto časti testu.

V teste FJA dosiahli žiaci úspešnosť 88,7 %, test možno považovať za ľahký. Z 80-tich položiek dosiahlo 38 obťažnosť pod 5 % (úspešnosť riešenia nad 95 %) a iba jedna položka bola obťažná pre viac ako 80 % žiakov. Najlepšie výsledky dosiahli žiaci v časti čítanie, nasledovalo počúvanie a tretia v poradí bola gramatika.

Test rozlišoval lepšie slabších žiakov, ktorí sa umiestnili v rebríčku v druhej polovici, t. j. získali 50. alebo nižší percentil. Pod kritickú hodnotu 33 % úspešnosti neklesol svojim výsledkom v teste nikto, najnižšia dosiahnutá úspešnosť bola 56,7 %.

Významný vecný rozdiel v úspešnosti v porovnaní s národným priemerom sa vyskytol u jednotkárov, ktorí dosiahli lepšie výsledky ako dvojkári a trojkári, čo dokazuje dobrú diferenciačnú schopnosť testu. Rozdiely medzi dvojkármi a trojkármi nie sú významné.

Nepreukázal sa vecný rozdiel medzi úspešnosťou dievčat a chlapcov ani pri vzájomnom porovnaní, ani v porovnaní s národným priemerom.

Pre chlapcov boli niektoré položky ťažšie ako pre dievčatá, obťažnejšie boli pre nich v časti počúvanie a v časti gramatika. Naopak, pre dievčatá boli ťažšie niektoré položky v časti počúvanie a gramatika.

Literatúra

1. Burjan, V.: *Tvorba a využívanie školských testov vo vzdelávacom procese*. Exam : Bratislava 1999.
2. Grošeková, M. : *Jazykové skúšky a standardizované testy 1. časť*. In: Bulletin SAIA Slovenská akademická informačná agentúra, Informačný mesačník o štúdiu v zahraničí č. 9, ročník XIV, september 2004.
3. Hendl, J.: *Přehled statistických metod zpracování dat*. Portál : Praha 2004.
4. Kolektív: *Standards pro pedagogické a psychologické testování*. Testcentrum : Praha 2001.
5. Lapitka, M.: *Tvorba a použitie didaktických testov*. ŠPÚ : Bratislava 1996.
6. Obrancová, E. - Sklenárová, I.: *Analýza úspešnosti, položiek a variantov testu z anglického jazyka AJA 2005. Externá časť maturitnej skúšky*. ŠPÚ : Bratislava 2005.
7. Ringlerová, V. – Zelmanová, O.: *Analýza úspešnosti, položiek a variantov testu z matematiky MAA 2005. Externá časť maturitnej skúšky*. ŠPÚ : Bratislava 2005.
8. Ritomský, A. - Zelmanová, O.: *Štatistické spracovanie a analýza dát rozsiahlych monitorovaní položková a multivariačná analýza s využitím systému SPSS*. ŠPÚ : Bratislava 2003.
9. Ritomský, A. - Zelmanová, O. - Zelman, J.: *Štatistické spracovanie a analýza dát rozsiahlych monitorovaní s využitím systému SPSS*. ŠPÚ : Bratislava 2002.
10. Sklenárová, I. - Obrancová, E. - Zelmanová, O.: *Analýza úspešnosti, položiek a variantov testu z anglického jazyka AJA 2004 GS NKMS*. ŠPÚ : Bratislava 2004.
11. Sklenárová, I. - Zelmanová, O.: *Metodika spracovania dát z maturity 2005 v systéme SPSS*. ŠPÚ : Bratislava 2005.
12. *SPSS Base 10.0 User`s Guide*. by SPSS Inc. : Chicago 1999.
13. *SPSS Base 7.0 Syntax Reference Guide*. by SPSS Inc.: Chicago 1996.
14. Stopková, J. – Zelmanová, O. - Sklenárová, I.: *Analýza úspešnosti, položiek a variantov testu z anglického jazyka AJB 2005. Externá časť maturitnej skúšky*. ŠPÚ : Bratislava 2005.
15. Turek, I.: *Učiteľ a pedagogický výskum*. Metodické centrum : Bratislava 1998
16. Wimmer, G.: *Štatistické metódy v pedagogickom výskume*. Gaudeamus : Hradec Králové 1993
17. URL: http://www.scio.cz/tvorba_testu/teorie_testu/index.asp (15.06.2006)

PRÍLOHA

Slovník základných pojmov

Úspešnosť žiaka možno definovať ako percentuálny podiel bodov za položky, na ktoré žiak správne odpovedal z celkového počtu bodov. Úspešnosť žiakov v teste možno popísať nasledovnými štatistickými charakteristikami:

- **Maximum** – najvyššia dosiahnutá úspešnosť – maximálny počet percent, ktoré dosiahol nejaký z testovaných žiakov.
- **Minimum** – najnižšia dosiahnutá úspešnosť – minimálny počet percent, ktoré dosiahol nejaký z testovaných žiakov.
- **Priemerná úspešnosť** – \bar{x} – definujeme ju podľa štandardného vzorca pre aritmetický priemer.

$$\bar{x} = \frac{\sum_{i=1}^n x_i}{n}$$

x_i ... úspešnosť i-teho žiaka

n ... počet žiakov

- **Štandardná odchýlka** – SD – vyjadruje mieru rozptýlenia úspešnosti žiakov od aritmetického priemeru. Čím je táto odchýlka väčšia, tým je úspešnosť rozptýlenejšia a teda existujú veľké rozdiely vo výkonoch žiakov. S počtom testovaných žiakov štandardná odchýlka spravidla klesá.

$$SD = \sqrt{\frac{\sum_{i=1}^n (x_i - \bar{x})^2}{n - 1}}$$

- **Intervalový odhad úspešnosti populácie** – počítame zo štandardnej odchýlky. Pri použití pravidla približne 2 štandardných odchýlok určuje interval, v rozmedzí ktorého sa umiestnilo 95% testovaných žiakov.

$$\langle -1,96 \cdot SD, 1,96 \cdot SD \rangle$$

- **Štandardná chyba priemeru** – SE – dokumentuje s akou presnosťou je vypočítaná hodnota priemernej úspešnosti. S počtom testovaných žiakov štandardná odchýlka spravidla klesá. Čím je menšia štandardná chyba priemeru, tým presnejšie charakterizuje priemer testovanú populáciu.

$$SE = \frac{SD}{\sqrt{n}}$$

- **Interval spoľahlivosti pre populačný priemer** – počítame zo štandardnej chyby priemeru. V našej práci reprezentuje interval (pravidlo 2SE), v ktorom sa s 95%-nou pravdepodobnosťou nachádza populačný priemer.

$$\langle -1,96 \cdot SE, 1,96 \cdot SE \rangle$$

- **Štandardná chyba merania** – SEM – je ukazovateľom presnosti merania, do ktorého vstupujú faktory štandardná odchýlka a reliabilita testu. Tento ukazovateľ má význam pri určovaní intervalového odhadu skutočnej úspešnosti individuálneho žiaka. Čím je štandardná chyba

merania menšia (čím je nižšia štandardná odchýlka a vyššia reliabilita), tým presnejšie je určený bodový odhad výsledku individuálneho žiaka.

$$SEM = \sqrt{(SD^2 \cdot (1 - \alpha))}$$

- **Intervalový odhad úspešnosti individuálneho žiaka** – je interval, v ktorom sa s 95%-nou pravdepodobnosťou nachádza skutočná úspešnosť individuálneho žiaka. Tento interval dostaneme, ak k nameranej úspešnosti žiaka pripočítame a odpočítame 1,96-násobok štandardnej chyby merania.

$$\langle x_i - 1,96 \cdot SEM, x_i + 1,96 \cdot SEM \rangle$$

Reliabilita testu

Reliabilita testu je hodnota, ktorá vypovedá o presnosti merania. Hovorí o tom, do akej miery by sa výsledok testovania menil, ak by sme meranie opakovali. Jej hodnota sa nachádza v intervale $\langle 0,1 \rangle$. Čím je reliabilita testu vyššia, tým je použitý merací nástroj – test presnejší. Reliabilitu testu je tým vyššia, čím je vyšší počet položiek testu, vyšší počet testovaných žiakov, vyššia citlivosť položiek, väčšia korelácia položiek s testom, väčšia variabilita (SD^2) na úrovni žiakov.

Pri binárnom hodnotení položiek používame Kuder-Richardsonov vzorec KR-20, pri zložitejšom viacbodovom hodnotení položiek počítame Cronbachovo alfa.

$$KR - 20 = \frac{k}{k - 1} \cdot \frac{SD^2 - \sum_{i=1}^k p_i \cdot (1 - p_i)}{SD^2}$$

$$Cronbachovo \alpha = \frac{k}{k - 1} \cdot \frac{SD^2 - \sum_{i=1}^k SD_i^2}{SD^2}$$

SD^2 ... celková variabilita

SD_i^2 ... variabilita i-tej položky

Test je reliabilný, ak sú jeho položky homogénne – vnútorne konzistentné. Vnútorne homogenita - konzistencia spočíva v tom, že jednotlivé položky medzi sebou korelujú, pretože merajú spravidla tú istú vlastnosť. **Koreláciou medzi položkou a zvyškom testu (item-total correlation, point biserial)** – nazývame koeficienty korelácie medzi úspešnosťou vybranej položky a sumou úspešností všetkých ostatných položiek.

Obťažnosť položiek - úspešnosť položiek

Úspešnosť položiek je percentuálny podiel žiakov, ktorí správne riešili danú položku. Ak je hodnotenie zložitejšie úspešnosť počítame ako percentuálny podiel počtu bodov, ktoré žiaci získali z počtu bodov, ktoré mohli získať. Čím je úspešnosť v riešení danej položky nižšia, tým je položka **obťažnejšia**.

Citlivosť položiek

Pod **citlivosťou položky** – diskriminačnou silou položky – rozumieme schopnosť položky rozlíšiť dobrých a zlých žiakov. Žiakov usporiadame do poradia podľa ich úspešnosti v teste. Zoradených žiakov rozdelíme do piatich skupín. V našom prípade predstavuje citlivosť položky rozdiel priemernej úspešnosti medzi najslabšou a najlepšou pätinou testovaných žiakov.

Neriešenosť položiek

Neriešené položky predstavujú percentuálny súčet nedosiahnutých a vynechaných položiek. **Vynechané položky** sú položky, ktoré žiak vynechal – neriešil, ale niektorú z nasledujúcich ešte riešil. **Nedosiahnuté položky** sú tie, ktoré žiak pre nedostatok času neriešil. Za nedosiahnutú považujeme každú položku, po ktorej žiak žiadnu z položiek neriešil. Poslednú položku v teste posudzujeme podľa poslednej položky v teste. Predpokladáme, že nedosiahnuteľnosť poslednej položky v teste je rovnaká ako nedosiahnuteľnosť predposlednej položky.




MATURITA 2006
EXTERNÁ ČASŤ

FRANCÚZSKY JAZYK

úroveň A
kód testu: 2102

NEOTVÁRAJTE, POČKAJTE NA POKYN!
PREČÍTAJTE SI NAJPRV POKYNY K TESTU!

- Test obsahuje **80 úloh**.
- V teste sa stretnete s dvoma typmi úloh:
 - Pri úlohách s výberom odpovede vyberte správnu odpoveď spomedzi niekoľkých ponúkaných možností, z ktorých je vždy správna iba jedna. Správnu odpoveď zaznačte krížikom do príslušného políčka odpovedového hárka označeného piktogramom **x**.
 - Pri úlohách s krátkou odpoveďou, ktorú tvorí jedno či niekoľko slov, píšete do príslušného poľa odpovedového hárka označeného piktogramom .
- Na začiatku každej časti testu sa z inštrukcií dozviete, ktorý odpovedový hárak máte použiť.
- Na vypracovanie testu budete mať **120 minút**.
- **Pri písaní odpovedí rozlišujte veľké a malé písmená.**
- Pri práci smiete používať iba písacie potreby. Nesmiete používať zošity, slovníky, učebnice ani inú literatúru.
- Poznámky si robte na pomocný papier. Na obsah pomocného papiera sa pri hodnotení neprihliada.
- **Podrobnejšie pokyny na vyplňovanie odpovedového hárka sú na poslednej strane testu. Prečítajte si ich.**
- Pracujte rýchlo, ale sústreďte sa.

Želáme Vám veľa úspechov!

Začnite pracovať, až keď dostanete pokyn!

Partie I – Compréhension orale (20 points)

Cette partie du test comprend trois sous-parties. Vous allez écouter trois enregistrements. Vous écouterez chaque enregistrement deux fois. Pendant l'écoute, répondez aux questions sur la feuille qui correspond. Suivez les instructions pour savoir quelle feuille vous devez remplir.

Maintenant, vous prenez la feuille marquée d'une petite croix x.

Première sous-partie (7 points)

Vous allez écouter un dialogue entre une jeune fille et la secrétaire de l'université. Pour les questions suivantes **01 – 07**, choisissez la bonne réponse **(A)**, **(B)**, **(C)** ou **(D)**. À chaque fois, une seule réponse est correcte.

Indiquez vos réponses sur la feuille marquée d'une petite croix x.

Maintenant, vous avez deux minutes pour lire l'exercice **01 – 07**.

01 Pourquoi la jeune fille appelle-t-elle ?

- (A) Pour s'inscrire pour passer son bac. (B) Pour s'inscrire à l'université.
(C) Pour passer son permis de conduire. (D) Pour étudier à Rennes.

02 Qu'est-ce que la jeune fille veut étudier ?

- (A) L'histoire et l'anglais. (B) La géographie et le sport.
(C) L'histoire, l'anglais et le sport. (D) Elle ne sait pas exactement.

03 Quel renseignement la secrétaire donne-t-elle ?

- (A) L'adresse Internet de l'université. (B) L'e-mail de l'université.
(C) Le site Internet de la ville. (D) Le site des universités en France.

04 Où peut-on trouver les renseignements sur les différentes formations ?

- (A) Sur le site Internet de l'université. (B) Elles sont dans le dossier d'inscription.
(C) Elles ne sont pas encore disponibles. (D) Au secrétariat de l'université.

05	Quelle information précise trouve-t-on sur le site Internet de l'université ?		
(A)	La période des rencontres sportives.	(B)	Le nom des professeurs.
(C)	La période des examens.	(D)	Le nom des étudiants.
06	Que faut-il faire pour s'inscrire ?		
(A)	Envoyer un chèque.	(B)	Demander un dossier au secrétariat.
(C)	Aller sur le site Internet de l'université.	(D)	Envoyer un fax.
07	De quoi a-t-on besoin, en plus de la photo, pour le dossier d'inscription ?		
(A)	De l'original des diplômes.	(B)	De la copie des diplômes.
(C)	D'un certificat médical.	(D)	D'une attestation d'emploi.

Le test continue à la page suivante.



Deuxième sous-partie (6 points)

Écoutez l'interview entre un journaliste et Valérie. Pour les phrases **08 – 13**, dites si c'est vrai **(A)**, faux **(B)** ou si ce n'est pas dit dans l'enregistrement **(C)**.

Indiquez vos réponses sur la feuille marquée d'une petite croix x.

Maintenant, vous avez deux minutes pour lire l'exercice **08 – 13**.

- | | |
|-----------|--|
| 08 | Valérie pense que l'argent n'est pas la seule chose qui compte dans la vie.
(A) vrai (B) faux (C) n'est pas dit dans l'enregistrement |
| 09 | Pour elle, un métier passionnant est plus important qu'un métier qui rapporte beaucoup d'argent.
(A) vrai (B) faux (C) n'est pas dit dans l'enregistrement |
| 10 | Elle reçoit régulièrement de l'argent de poche de ses grands-parents.
(A) vrai (B) faux (C) n'est pas dit dans l'enregistrement |
| 11 | Pendant les vacances d'été, elle va chez sa tante Annie.
(A) vrai (B) faux (C) n'est pas dit dans l'enregistrement |
| 12 | Pour son anniversaire, Valérie a reçu deux fois son argent de poche.
(A) vrai (B) faux (C) n'est pas dit dans l'enregistrement |
| 13 | Pour son anniversaire, ses grands-parents lui ont offert un pull.
(A) vrai (B) faux (C) n'est pas dit dans l'enregistrement |

Pour la troisième sous-partie, vous avez besoin de la feuille marquée d'un stylo .
Maintenant, vous prenez la feuille marquée d'un stylo .

Troisième sous-partie (7 points)

Écoutez l'histoire de trois amis. Pour les phrases **14 – 20**, complétez le texte qui résume l'histoire.
À chaque fois, vous devez utiliser un seul mot pour compléter le résumé.

Indiquez vos réponses sur la feuille marquée d'un stylo .

Maintenant, vous avez deux minutes pour lire les phrases **14 – 20**.

Les trois amis ont décidé d'aller au . Les jeunes étudient à l' des Beaux Arts. Le musée est entouré de . Ce jour-là, il y avait de monde. Les trois amis n'ont pas pu avoir des à tarif réduit. Il a fallu payer un petit . Finalement, ils ont pu assister à la de l'artiste.

Le test continue à la page suivante.

Partie II – La langue et son utilisation (40 points)

Cette partie du test comprend trois sous-parties. La première concerne la grammaire, et les deux suivantes le lexique. Vous avez 45 minutes pour faire les exercices. Pour la première sous-partie, écrivez les réponses sur la feuille marquée d'une petite croix ✕. Pour la deuxième et la troisième sous-partie, écrivez vos réponses sur la feuille marquée d'un stylo ✍.

Première sous-partie (20 points)

Lisez le texte ci-dessous. Pour chaque trou 21 – 40, dites quel mot est correct (A) – (D).

Exemple : – (C)

Répondez sur la feuille marquée d'une petite croix ✕.

- Alors, si je te bien, parents souhaitent
Tours et envisagent de s'installer le centre de Paris ?
- Oui, nous recherchons un appartement en plein centre. Mes parents veulent être dans un arrondissement proche des quartiers d'affaires. Il nous faut un espace et pratique point de vue des transports.
- Et recherchez-vous exactement comme espace ? Quelle surface ?
- Nous souhaiterions trouver surface de 100 à 120 m², si possible dans un bel immeuble. L'idéal de pouvoir modifier l'intérieur pour pouvoir
 selon nos besoins. Nous cherchons aussi à des places de parking pour voitures, dans le même bâtiment ou . En
 cas, il est important pour mes parents d'être près
quartier des banques et des grands hôtels.
- Je comprends. Et vous avez une de budget ?
- Pas , mais nous avons déjà contacté quelques agences et nous allons comparer les .
- Je pense qu'actuellement vous avez des chances de trouver quelque chose
 pourrait vous convenir.

00	(A) sais	(B) comprenne	(C) comprends	(D) sache
21	(A) tes	(B) vos	(C) vôtre	(D) notre
22	(A) quitte	(B) quitté	(C) quitter	(D) quittais
23	(A) en	(B) dans	(C) devant	(D) avec
24	(A) nouvel	(B) nouvelle	(C) mauvais	(D) mauvaise
25	(A) situez	(B) situé	(C) situés	(D) située
26	(A) sombres	(B) clair	(C) noir	(D) blanc
27	(A) du	(B) de	(C) le	(D) pour
28	(A) qui	(B) que	(C) quoi	(D) où
29	(A) un	(B) Ø	(C) une	(D) de la
30	(A) était	(B) a été	(C) soit	(D) serait
31	(A) aménagé	(B) aménagée	(C) aménager	(D) aménageais
32	(A) louer	(B) loué	(C) location	(D) local
33	(A) nos	(B) notre	(C) vos	(D) votre
34	(A) à gauche	(B) à droite	(C) à côté	(D) au milieu
35	(A) Ø	(B) toutes	(C) toute	(D) tout
36	(A) des	(B) les	(C) du	(D) de
37	(A) idée	(B) idéal	(C) tableau	(D) théorie
38	(A) rapidement	(B) précisément	(C) contrairement	(D) souvent
39	(A) dollars	(B) cents	(C) euros	(D) prix
40	(A) que	(B) quoi	(C) qui	(D) dont

Le test continue à la page suivante.

Deuxième sous-partie – Hôtesse d'accueil (10 points)

Complétez le texte à trous **41 – 50** avec les mots qui se trouvent dans la liste ci-dessous. Parmi les 20 mots, vous devez en utiliser seulement 10. Chaque mot est utilisé une seule fois.

Écrivez les mots corrects sur la feuille marquée d'un stylo  .

PATIENT	JOUR	ACCUEILLIR	ENNEMI
SIMPLE	DROIT	ENFANTS	ÉLEVÉ
CONTACT	OUVERTURE	PORTE	CLIENT
DÉPART	FERMETURE	FENÊTRE	SOURIRE
TEMPS	CHASSER	VIEILLARDS	AMI

L'hôtesse d'accueil est l'ambassadrice de l'entreprise. Son rôle est de se charger du premier **41** avec le client. Elle n'a pas le **42** à l'erreur. Elle doit préparer la salle avant l' **43** du restaurant, contrôler la disposition des tables, **44** les clients, leur indiquer le temps d'attente. C'est aussi l'hôtesse d'accueil qui raccompagnera les clients jusqu'à la **45** . Il faut personnaliser l'accueil, faire patienter les **46** avec des jeux et des dessins à colorier, s'adapter à chaque **47** et surtout garder toujours le **48** . Un bon accueil, c'est vraiment **49** : accueillir le client comme si c'était un **50** .

Troisième sous-partie (10 points)

Lisez attentivement le texte suivant. Complétez les trous 51 – 60. Pour chaque trou, choisissez le verbe qui convient (liste de 10 verbes) et mettez-le à la forme correcte.

Écrivez les mots qui manquent sur la feuille marquée d'un stylo  .


Ce matin-là, je préparais mon étalage de fruits et de légumes. J' en train d'installer les poires lorsque, tout à coup j' un coup de feu. D'abord, je n'ai rien vu et j'ai continué à mes fruits en me disant que je peut-être. Peu après, j' un homme passer en courant, puis un deuxième : il un pistolet dans sa main droite et il en menaçant tout le monde. J'ai appelé au secours. Mes voisins dans la rue et nous nous sommes mis à pour rejoindre les deux hommes qui avaient déjà disparu. Nous avons perdu leurs traces. Personne ne qui ils étaient.

Utilisez seulement les verbes ci-dessous :

ÊTRE, ENTENDRE, SORTIR, SE TROMPER, COURIR, TENIR, INSTALLER, SAVOIR, CRIER, VOIR.

Le test continue à la page suivante.

Partie III – Compréhension écrite (20 points)

Cette partie du test comprend trois sous-parties. Vous avez 45 minutes pour faire les exercices. Pour la première et la deuxième sous-partie, écrivez les réponses sur la feuille marquée d'une petite croix **x** . Pour la troisième sous-partie, écrivez vos réponses sur la feuille marquée d'un stylo  .

Première sous-partie (7 points)

Lisez les 6 courts articles **61 – 67**. Pour chaque article, dites quel titre correspond ; vous devez choisir parmi 10 titres **A – J**. À chaque fois, un seul titre est correct.

Répondez sur la feuille marquée d'une petite croix **x .**

61

Moi-même, j'ai été victime de violence l'an dernier. Des filles du collège m'ont insultée et frappée. Au début, je ne voulais pas le dire à mes parents. Ils l'ont découvert par hasard. Ils ont demandé à voir le prof et, cette année, ça va mieux, elles ne m'embêtent plus.

62

Des scientifiques français ont réussi, en pleine Méditerranée, à extraire de l'eau très peu salée, provenant d'une source alpine qui jaillit à 36 m de profondeur. Pour l'instant, elle ne pourrait servir qu'à l'agriculture.

63

En Thaïlande, un vétérinaire vient, pour la première fois, de poser une fausse dent à une éléphante. La pauvre avait perdu toutes ses dents et ne pouvait plus se nourrir. Avec sa nouvelle dent de 15 centimètres sur 15, il paraît que l'éléphante a retrouvé l'appétit.

64

Après une toilette à l'eau froide, les élèves retrouvent leur maître. C'est une sorte de gymnastique qui permet de se détendre pour se sentir bien dans son corps et dans sa tête. Les élèves enchaînent différentes positions en respirant profondément.

65

C'est un mot japonais qui signifie « vague dans le port ». Il y a 300 ans, un terrible raz-de-marée a eu lieu au Japon. Au large, les pêcheurs n'ont vu que de petites vagues, mais en rentrant au port, tout était dévasté. Depuis, on appelle tsunamis les raz-de-marée provoqués par des tremblements de terre sous-marins.

66

En Colombie, un cambrioleur avait un moyen original d'entrer dans une maison : il s'était enfermé dans un colis et s'était fait envoyer par la poste ! Hélas pour lui, le colis a été ouvert par la police qui craignait qu'il contienne une bombe.

66

Déjà, les Grecs anciens tiraient et pointaient avec des pierres rondes. En France, ce loisir est apparu au 16^e siècle. Il fallait prendre de l'élan pour lancer les boules à environ 20 mètres ! Un joueur, Ernest Pitiot voulut permettre à un ami qui ne pouvait pas courir de participer tout de même à une partie. Il modifia les règles pour que les lanceurs jouent avec les pieds joints et fixés au sol.

Titres :

- (A) La leçon de yoga
- (B) Un phénomène naturel terrible
- (C) Les oiseaux sont nourris
- (D) La fausse dent géante
- (E) La pétanque
- (F) Un voleur rusé
- (G) Une nouvelle source d'eau potable
- (H) Une eau très polluée
- (I) Les pyjamas blancs
- (J) Il faut oser parler

Le test continue à la page suivante.

Deuxième sous-partie – Michel, pharmacien (6 points)

Lisez attentivement le texte suivant. Dites pour chaque affirmation **68 – 73**, si c'est vrai **(A)** ou faux **(B)**. Indiquez à chaque fois quel paragraphe **(a) – (e)** justifie votre réponse.

Répondez sur la feuille marquée d'une petite croix x.

- (a)** Michel est pharmacien. Dans sa pharmacie remplie d'étagères pleines de médicaments, il est vêtu d'une blouse blanche. Grand, brun, avec de petites lunettes rondes, il est toujours chaleureux avec sa clientèle.
- « Bonjour, madame. Comment allez-vous ? Comment va votre mari ? Est-ce que le traitement qu'il a commencé la semaine dernière lui a fait du bien ? »
- (b)** La dame répond et Michel l'écoute attentivement. Il s'intéresse à tout ce qu'elle dit comme si elle était seule dans la pharmacie. Dans son métier, il doit être prudent.
- (c)** Le client suivant lui donne l'ordonnance d'un médecin. Il est difficile de comprendre ce que le médecin a écrit. « C'est complètement illisible » pense Michel.
- (d)** Il va dans son bureau pour passer un coup de fil au médecin : « Vous avez prescrit vingt ou trente gouttes ? Je n'arrive pas à lire le chiffre. » Il revient : « Ca y est ! C'est bien vingt gouttes. Trente, ce serait trop pour votre cœur. »
- (e)** Après la fermeture de la pharmacie, avant de rentrer chez lui, il va encore porter des médicaments chez une vieille dame qui ne peut pas se déplacer.

68	Il est timide avec sa clientèle.	(A) vrai	(B) faux	le paragraphe (a) – (e) qui justifie votre décision
69	La prudence est indispensable pour un pharmacien.	(A) vrai	(B) faux	le paragraphe (a) – (e) qui justifie votre décision
70	Ses médicaments sont rangés sur les étagères.	(A) vrai	(B) faux	le paragraphe (a) – (e) qui justifie votre décision
71	Michel comprend facilement l'ordonnance d'un médecin.	(A) vrai	(B) faux	le paragraphe (a) – (e) qui justifie votre décision
72	Avant de rentrer chez lui, il passe chez une vieille dame.	(A) vrai	(B) faux	le paragraphe (a) – (e) qui justifie votre décision
73	Quand Michel n'arrive pas à lire l'ordonnance, il décide seul du dosage du médicament.	(A) vrai	(B) faux	le paragraphe (a) – (e) qui justifie votre décision

Troisième sous-partie – Être indépendant (7 points)

Lisez attentivement le texte. Dans le résumé, complétez les trous 74 – 80 par un seul mot, d'après le sens.

Écrivez les mots qui manquent sur la feuille marquée d'un stylo  .

Beaucoup de jeunes de 18-20 ans ont des opinions différentes de celles des jeunes d'avant. Tout d'abord, être indépendant de leur famille n'est plus leur priorité. Pour Sara qui a 22 ans et qui est secrétaire médicale, pas question de quitter ses parents ; chez eux, elle trouve le confort moral et matériel : « Moi, j'aurais horreur de vivre seule ! Pourquoi m'obliger à quitter mon père et ma mère, avec qui je m'entends très bien ? Et mon frère, avec qui je me dispute souvent, c'est vrai, mais à qui je peux raconter mes petites histoires ? Je suis mieux avec eux dans leur appartement du XV^e que toute seule dans une petite chambre. »

Résumé :

Sara, 22 ans, comme secrétaire médicale. Elle veut rester avec ses , elle a peur de vivre . Elle ne veut pas sa famille. Elle n'a pas les mêmes opinions que son mais elle peut tout lui dire. Elle préfère vivre dans leur plutôt que dans une chambre.

FIN DU TEST

Pokyny na vyplňovanie odpovedového hárka

Odpovedové hárky budú skenované, nesmú sa kopírovať.
Aby skener vedel prečítať Vaše odpovede, musíte dodržať nasledujúce pokyny:

- Píšte perom s čiernou alebo modrou náplňou. Nepoužívajte tradičné plniace perá, veľmi tenko píšuce perá, obyčajné ceruzky ani pentelky.
- Textové polia (kód školy, kód testu, kód žiaka, ...) vyplňujte veľkými tlačenými písmenami alebo číslicami podľa predpísaného vzoru. Vpisované údaje nesmú presahovať biele pole určené na vpisovanie.

A B C D E F G H I J K L M N O P Q R S T U V W X Y Z 0 1 2 3 4 5 6 7 8 9

- Riešenia úloh s výberom odpovede zapisujte krížikom .

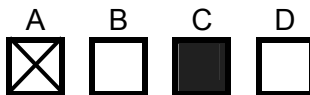
- Správne zaznačenie odpovede (A)

A	B	C	D
<input checked="" type="checkbox"/>	<input type="checkbox"/>	<input type="checkbox"/>	<input type="checkbox"/>
- Nesprávne zaznačenie odpovede (B)

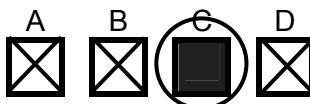
A	B	C	D
<input type="checkbox"/>	<input checked="" type="checkbox"/>	<input type="checkbox"/>	<input checked="" type="checkbox"/>
A	B	C	D
<input type="checkbox"/>	<input checked="" type="checkbox"/>	<input type="checkbox"/>	<input type="checkbox"/>

V prípade chybného vyplnenia údajov alebo odpovedí postupujte podľa nasledujúcich pokynov. V žiadnom prípade nepoužívajte nový odpovedový hárak.

- Keď sa pomýlite alebo neskôr zmeníte názor, úplne zaplňte políčko so zlým krížikom a urobte nový krížik.



- Ak náhodou znovu zmeníte názor a chcete zaznačiť pôvodnú odpoveď, urobte krížiky do všetkých políčok a zaplnené políčko dajte do krúžku.



- Riešenia úloh s krátkou odpoveďou napíšte do príslušného poľa odpovedového hárka čitateľne bežným písmom. Pri použití tlačeného písma rozlišujte veľké a malé písmená. Tieto polia sa nebudú skenovať.

Neotvárajte test, pokiaľ nedostanete pokyn!

Test je spolufinancovaný Európskym sociálnym fondom