

NÚCEM


NÁRODNÝ ÚSTAV CERTIFIKOVANÝCH
MERANÍ VZDELÁVANIA

MATURITA 2019

**Pokyny na hodnotenie
úloh s krátkou odpoveďou
externej časti
maturitnej skúšky**

**cudzí jazyky
druhé vyučovacie jazyky**

Február 2019

1. V testoch externej časti maturitnej skúšky (ďalej EČ MS) z cudzích jazykov a druhých vyučovacích jazykov sú úlohy dvoch druhov – úlohy s výberom odpovede (ďalej ÚVO) a úlohy s krátkou odpoveďou (ďalej ÚKO). ÚVO sa centrálné hodnotia skenovaním. Odpovede na ÚKO sa hodnotia najprv v škole, potom sa hodnotenie centrálné spracuje skenovaním.
2. **Hodnotenie odpovedí na ÚKO riadi predseda predmetovej maturitnej komisie (ďalej PMK), ktorý má funkciu hodnotiteľa.**
3. **Pomocnými hodnotiteľmi** odpovedí na ÚKO sú interní učitelia školy, ktorí:
 - boli poverení riaditeľom školy vykonávať túto činnosť,
 - absolvovali úvodné zaškolenie, ktoré vykonal predseda PMK.
4. **Predseda PMK – hodnotiteľ pred začiatkom hodnotenia vysvetlí pomocným hodnotiteľom, ako postupovať pri hodnotení odpovedí na ÚKO.**
5. **Predseda PMK – hodnotiteľ skontroluje, prípadne opraví alebo doplní údaje v tlačive Zoznam pomocných hodnotiteľov,** ktoré vopred pripravil školský koordinátor a uviedol v ňom mená a priezviská všetkých pomocných hodnotiteľov. Vyplnený zoznam zostáva po ukončení hodnotenia v škole ako súčasť maturitnej dokumentácie. **Predseda PMK venuje pozornosť** tomu, aby boli odpoveďové háčky (ďalej OH) **žiakov s vývinovými poruchami učenia (ďalej VPU) ohodnotené v súlade s pokynmi na hodnotenie,** ktoré sú určené pre týchto žiakov (bod č. 22 a Príloha č. 1).
6. Pomocní hodnotitelia pri hodnotení odpovedí na ÚKO **dôsledne** dodržiavajú *Pokyny na hodnotenie úloh s krátkou odpoveďou externej časti maturitnej skúšky a Kľúč správnych odpovedí k ÚKO EČ MS* a riadia sa pokynmi predsedu PMK.
7. Predseda PMK nemúsi hodnotiť odpovede na ÚKO, aby sa mohol plne venovať rozdeľovaniu práce jednotlivým pomocným hodnotiteľom, kontrolovať, či všetci dodržiavajú predpísaný postup hodnotenia odpovedí na ÚKO, preberať OH s ohodnotenými odpoveďami na ÚKO od pomocných hodnotiteľov, kontrolovať úplnosť a správnosť zaznačenia hodnotení odpovedí na ÚKO do OH, konzultovať s pomocnými hodnotiteľmi problémy pri hodnotení.
8. **Všetky odpovede na ÚKO sú hodnotené binárne,** t. j. „správne – nesprávne“. Odpoveď žiaka teda nikdy nemôže byť posúdená ako „čiastočne správna/čiastočne nesprávna“.
9. **Hodnotenie musí prebiehať prezenčne,** t. j. nie je prípustné, aby si pomocní hodnotitelia rozdelili OH a odišli ich hodnotiť individuálne. Miestnosť/Miestnosti, v ktorých bude prebiehať spoločné hodnotenie odpovedí na ÚKO, vopred určí riaditeľ školy, prípadne školský koordinátor.
10. Vstup do miestností, v ktorých sa vykonáva hodnotenie odpovedí na ÚKO, majú povolený iba predseda PMK, predseda školskej maturitnej komisie, riaditeľ školy, školský koordinátor a pomocní hodnotitelia (v prípade hodnotenia odpovedí na ÚKO žiaka/žiacov s VPU si môže predseda prizvať vyučujúceho tohto žiaka/týchto žiakov za účelom konzultácie správnosti hodnotenia), prípadne zástupca Štátnej školskej inšpekcie, odboru školstva okresného úradu v sídle kraja alebo NÚCEM. Nikto iný nesmie mať prístup k OH.
11. Hodnotenie treba zorganizovať tak, aby sa ukončilo v deň písania testu EČ MS. Ak sú v škole prítomní dvaja (prípadne viacerí) predsedovia PMK, hodnotenie odpovedí na ÚKO prebieha v dvoch (prípadne viacerých) skupinách s približne rovnakým počtom pomocných hodnotiteľov. Ak je to možné, odporúčame, aby sa hodnotenie aj vo viacerých skupinách uskutočnilo v jednej miestnosti.
12. Odpoveď na každú ÚKO zaznamenáva žiak do OH označeného piktogramom  (druh „pero“). Pomocní hodnotitelia zaznamenávajú svoje hodnotenia priamo do originálov týchto OH. Kópie OH sú už v čase hodnotenia bezpečne uložené.
13. **Každá žiacka odpoveď uvedená v OH druh „pero“ musí byť posúdená a ohodnotená dvoma pomocnými hodnotiteľmi.** Predsedovi PMK odporúčame OH rozdeliť dvojiciam pomocných hodnotiteľov rovnomerne, a ak je to možné, každej dvojici prideliť OH s rovnakým kódom testu EČ MS. Každý z dvojice pomocných hodnotiteľov ohodnotí polovicu pridelených OH a skontroluje druhú polovicu OH hodnotenú druhým pomocným hodnotiteľom. Po skončení hodnotenia všetkých odpovedí na ÚKO v OH sa pomocný hodnotiteľ podpíše do ľavého z políčok určených na podpis pomocných hodnotiteľov (vľavo dole).

14. Hodnotenie odpovedí na ÚKO musí byť reliabilné (t. j. rovnaké pre všetkých žiakov). Pomocní hodnotitelia musia vyvinúť maximálne úsilie, aby každá odpoveď na ÚKO bola posúdená rovnako u všetkých žiakov podľa kľúča správnych odpovedí.

15. **Za správnu sa považuje iba tá odpoveď, ktorá je uvedená v dokumente *Kľúč správnych odpovedí k ÚKO EČ MS* v zmysle Prílohy č. 1 týchto pokynov.**

16. Postup pri zaznamenávaní hodnotenia odpovede na ÚKO do OH:

- Ak sa odpoveď žiaka posúdi ako **správna**, pomocný hodnotiteľ v OH urobí krížik v políčku s predtlačeným písmenom „S“ („správne“).
- Ak sa odpoveď žiaka posúdi ako **nesprávna**, pomocný hodnotiteľ v OH urobí krížik v políčku s predtlačeným písmenom „N“ („nesprávne“).
- Ak žiak v danom riadku OH neuviedol žiadnu odpoveď (riadok je prázdny), pomocný hodnotiteľ v OH urobí krížik v políčku s predtlačeným písmenom „X“ („žiadna odpoveď“).

Upozornenie: Len prázdne riadky v OH sú považované za „žiadnu odpoveď“, ktorú označujeme písmenom „X“. Všetky ostatné odpovede: prečiarknutá odpoveď, odpoveď v zátvorkách alebo text nesúvisiaci s danou úlohou sú považované za nesprávne odpovede („N“).

Poznámka: Ak žiak neuviedol odpoveď („žiadna odpoveď“), získava 0 bodov, rovnako ako v prípade, keď uviedol nesprávnu odpoveď. Pre účely štatistických analýz je však dôležité rozlišovať, či žiak dostal 0 bodov za nesprávnu odpoveď alebo za úplne chýbajúcu odpoveď. Preto túto skutočnosť treba rozlišovať aj pri zaznamenávaní hodnotenia odpovede žiaka v OH (v prvom prípade treba urobiť krížik v políčku s predtlačeným písmenom „N“, v druhom prípade v políčku s predtlačeným písmenom „X“).

17. Spôsob správneho zaznamenania hodnotenia odpovede na ÚKO v OH je uvedený v bode 23. v závere týchto pokynov.

18. Po skončení hodnotenia odpovedí na ÚKO si pomocní hodnotitelia OH vymenia a prekontrolujú úplnosť a správnosť hodnotenia svojho kolegu. Po kontrole hodnotenia všetkých odpovedí na ÚKO v OH sa pomocný hodnotiteľ podpíše do prázdneho z políčok určených na podpis pomocných hodnotiteľov (vľavo dole). Ohodnotenú a skontrolovanú OH dvojica pomocných hodnotiteľov odovzdá predsedovi PMK na kontrolu. Týmto sa činnosť pomocných hodnotiteľov nekončí. Riadia sa pokynmi predsedu PMK a počkajú, až kým predseda PMK oficiálne ukončí hodnotenie odpovedí na ÚKO EČ MS.

19. Po kontrole hodnotenia všetkých odpovedí na ÚKO jednotlivých OH sa predseda PMK podpíše do políčka určeného na podpis predsedu PMK (vpravo dole). Ak sa žiak podpísal do jedného z políčok pre pomocných hodnotiteľov alebo políčka pre predsedu PMK na origináli OH, predseda PMK podpis žiaka začierni. Predseda PMK zároveň skontroluje, či sa na každý OH podpísali obaja pomocní hodnotitelia.

20. Na záver hodnotenia odpovedí na ÚKO skupina pomocných hodnotiteľov, ktorú určil predseda PMK, skontroluje, či sú ohodnotenú a pomocnými hodnotiteľmi a predsedom PMK podpísané všetky OH. Následne ich rozdelí do dvoch skupín podľa kódov testov EČ MS a odovzdá predsedovi PMK. Výsledky tejto činnosti preverí predseda/predsedovia PMK spolu so školským koordinátorom.

21. **Postup pri riešení niektorých problémov počas hodnotenia odpovedí na ÚKO:**

- Môže sa stať, že niektorí žiaci zabudnú do OH vyznačiť kód testu EČ MS a táto skutočnosť sa nezistila ani pri predchádzajúcej kontrole. V tomto prípade je možné zistiť kód testu EČ MS podľa zasadacieho poriadku, ktorý je súčasťou *Protokolu o administrácii testov EČ a PFIČ MS* v danej skupine. Ak sa kód testu EČ MS podarí určiť, treba ho doplniť v záhlaví OH a túto skutočnosť uviesť v *Protokole o administrácii testov EČ a PFIČ MS*.
- Niekedy sa počas hodnotenia odpovedí na ÚKO objaví podozrenie, že žiaci pri riešení testu nepracovali samostatne (odpisovali). Žiadame pomocných hodnotiteľov, aby túto skutočnosť nebrali pri hodnotení do úvahy, a aby odpovede posudzovali tak, ako keby neboli odpísané. Žiadame ich však, aby o všetkých zistených podozreniach bol informovaný predseda PMK a riaditeľ školy. Zároveň musí byť toto zistenie zapísané v *Protokole o administrácii testov EČ a PFIČ MS*.
- Ak odpoveď na niektorú ÚKO hodnotia dvaja pomocní hodnotitelia rôzne (jeden ju posúdil ako správnu a druhý ako nesprávnu), tak sa buď po vzájomnej konzultácii dohodnú na spoločnom výslednom hodnotení, alebo toto hodnotenie určí predseda PMK. Ak pomocný hodnotiteľ nevie určiť hodnotenie odpovede na niektorú ÚKO, odpoveď posúdi predseda PMK. Pripomíname, že

za správnu sa považuje iba tá odpoveď, ktorá je uvedená v dokumente **Kľúč správnych odpovedí k ÚKO EČ MS**.

- Problémy týkajúce sa hodnotenia odpovedí na ÚKO konzultujte zásadne s predmetovým koordinátorom NÚCEM, ktorý bude v deň písania testov EČ MS z cudzích jazykov/druhých vyučovacích jazykov v čase **od 14.00 do 17.00 h** poskytovať predsedom PMK konzultácie na telefónnych číslach, ktoré budú zverejnené v dostatočnom časovom predstihu v dokumente *Informácie o zverejnení PFIČ MS a kontaktoch pre opravy ÚKO EČ MS 2019*.

Poznámka: V prípade akýchkoľvek pripomienok alebo otázok k hodnoteniu odpovedí na ÚKO je potrebné okrem telefonickej konzultácie zaslať aj e-mail na adresu **maturita@nucem.sk**, pričom do predmetu správy je potrebné uviesť skratku predmetu a kód testu, ku ktorému sa pripomienka vzťahuje. Do tela správy uveďte svoju pripomienku aj s číslom konkrétnej testovej položky v teste s nižším kódom. Pripomienky a otázky zasielajte hneď po hodnotení odpovedí na ÚKO prostredníctvom predsedu PMK. Zaslanými pripomienkami sa bude zaoberať odborná predmetová komisia, ktorá zváži ich prijatie alebo zamietnutie. V prípade akceptovania pripomienky bude zabezpečené pridelenie bodov za správnu odpoveď všetkým testovaným žiakom centrálné.

22. Žiaci so zdravotným znevýhodnením

- Ak žiaci využili možnosť zapisovať odpovede priamo do testu alebo písali odpovede na počítači, ich odpovede prepíše do OH administrátor alebo iný, školou určený učiteľ. Pomocní hodnotitelia ohodnotia odpovede žiakov na ÚKO zapísané v OH, nikdy nehodnotia odpovede zapísané v teste alebo tlačový výstup z počítača.
- Žiaci so zdravotným znevýhodnením sú hodnotení rovnako ako intaktní žiaci, s výnimkou skupiny žiakov s vývinovými poruchami učenia (VPU) – **dyslexia, dysgrafia, dysortografia**. Dyskalkúlia len v spojení s dyslexiou, dysgrafiou, dysortografiou. Na samotnú dyskalkúliu sa úpravy hodnotenia nevzťahujú.
- Úpravy hodnotenia sa týkajú iba tých žiakov s VPU, ktorí majú úpravu hodnotenia navrhnutú v odbornom posudku od špeciálneho pedagóga z Centra špeciálno-pedagogického poradenstva (*Správa zo špeciálno-pedagogického vyšetrenia – formulár D1*).
- U spomínaných žiakov **sú pravopisné chyby prípustné. Hodnotí sa iba obsahová stránka odpovede.**

Poznámka: Hodnotenie odpovedí na ÚKO EČ MS žiakov s VPÚ, pokiaľ je to možné, odporúčame konzultovať s vyučujúcim, ktorý žiaka učil daný predmet. Ak to nie je možné, je potrebné odpovede konzultovať so zamestnancom NÚCEM na telefónnych číslach **02/68 26 01 07, 02/68 26 01 37**.

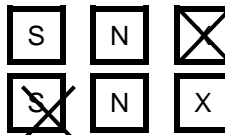
23. Pokyny na vyplňovanie OH pri zaznamenávaní hodnotenia odpovedí na ÚKO:

- Odpoveďové hárky budú skenované.
- Aby skener vedel prečítať vaše hodnotenie, musíte dodržať nasledujúce pokyny:
- Píšte perom s čiernou alebo modrou náplňou. Nepoužívajte tradičné plniace perá, veľmi tenko píšuče perá, obyčajné ceruzky ani pentelky.

- Správne zaznačenie hodnotenia „správne” – S



- Nesprávne zaznačenie hodnotenia „správne” – S



- Keď sa pomýlite, alebo neskôr zmeníte názor, úplne zaplňte políčko s nesprávnym krížikom a urobte nový krížik.



Ak náhodou znovu zmeníte názor a chcete zaznačiť pôvodné hodnotenie, urobte krížiky do všetkých políčok a zaplnené políčko dajte do krúžku.



Príloha č. 1: Práca s kľúčom správnych odpovedí

- Pri hodnotení sa riadte kľúčom. **Venujte zvýšenú pozornosť poznámkam v kľúči!**
- Ak úloha požaduje uvedenie akéhokoľvek číselného údaja, počtu a pod., akceptujte číslo napísané číslicou i slovom, ak slovný zápis čísla spĺňa podmienku definovaného počtu slov v inštrukciách úlohy, alebo ak nie je uvedené inak.

(A) Použitie iba veľkého tlačeneho písma, nesprávne uvedenie písmen na začiatku slov

- Odpovede na úlohy s krátkou odpoveďou majú žiaci písať písaným písmom. Ak aj napriek odporúčaniu použijú tlačené písmo, musia **jasne** odlíšiť veľké a malé písmená. V prípade, že žiak použil iba veľké tlačené písmená alebo nesprávne uviedol veľké a malé písmená na začiatku slov, treba sa pri hodnotení jeho odpovedí riadiť nasledujúcimi zásadami:
 - a) V časti testu **Počúvanie s porozumením** je použitie výlučne veľkých tlačených písmen či nesprávne napísanie malého/veľkého písmena na začiatku slova akceptovateľné a hodnotí sa len obsahová správnosť odpovede.
 - b) V častiach testu **Gramatika a lexika** a **Čítanie s porozumením**:
 - Ak je žiakova odpoveď správna a úloha nie je zameraná na pravopis písania veľkých písmen na začiatku slova, žiakova odpoveď napísaná veľkými tlačenými písmenami alebo s nesprávne napísaným malým/veľkým písmenom na začiatku slova je považovaná za **správnu** (toto pravidlo neplatí pre nemecký jazyk).
 - Ak má žiak v odpovedi uviesť slovo, v ktorom má byť podľa zásad v danom cudzom jazyku/druhom vyučovacom jazyku použité veľké začiatkové písmeno, odpoveď napísaná výlučne veľkými tlačenými písmenami je považovaná za **nesprávnu**.

(B) Ďalšie pravopisné chyby (poprehadzované, vynechané či zdvojené písmená a pod.)

- a) Ak sa žiak dopustil pravopisnej chyby v častiach testu **Gramatika a lexika** a **Čítanie s porozumením**, riešenie sa považuje za nesprávne (s výnimkou písania veľkých/malých písmen v prípade, že to nie je predmetom testovanej položky a so všeobecnou výnimkou v rámci nemeckého jazyka).
- b) V časti testu **Počúvanie s porozumením** sú pravopisné chyby prípustné do tej miery, pokiaľ nenarúšajú porozumenie (vplyvom pravopisnej chyby sa však nemôže zmeniť význam slova).

Žiaci s vývinovými poruchami učenia

Pravopisné chyby sú prípustné, nehodnotí sa písanie veľkých a malých písmen, hodnotí sa iba obsahová stránka odpovede, chyba však nemôže zmeniť význam slova, napr. ak žiak:

- v anglickom jazyku namiesto odpovede *has* napísal *haz* alebo *hes*, je odpoveď uznaná za správnu; ak však žiak namiesto *has* uviedol *had*, odpoveď nemôže byť uznaná ako správna;
- v nemeckom jazyku namiesto *mein* napísal *main*, je odpoveď uznaná za správnu; ak však namiesto *mein* uviedol *meins* alebo *maine*, odpoveď nemôže byť uznaná ako správna (chyba by bola morfológická, nie pravopisná);
- v ruskom jazyku namiesto odpovede *сызрать* napísal *сузрать*, je odpoveď uznaná za správnu; ak však žiak namiesto *живёт* uviedol *живом*, odpoveď nemôže byť uznaná ako správna (chyba by bola lexikálna, nie pravopisná);
- vo francúzskom jazyku namiesto odpovede *résistance* napísal *résistence*, je odpoveď uznaná za správnu; ak však žiak namiesto *résistance* uviedol *résistances*, odpoveď nemôže byť uznaná ako správna (chyba by bola gramatická, nie pravopisná). Rovnako nie je možné zamieňať homofóny, napr. *vers* za *ver*, *verre*, *vert*, atď.;
- v španielskom jazyku namiesto odpovede *veces* napísal *vezes*, je odpoveď uznaná za správnu; ak však žiak namiesto *perro* uviedol *pero* (ide o iné slovo), alebo namiesto *llego* uviedol *llegó* (ide o iný čas a inú osobu), nemôže byť odpoveď uznaná ako správna;

- v talianskom jazyku namiesto odpovede *abbiamo* napísal *abiamo*, je odpoveď uznaná za správnu; ak však žiak namiesto *e* uviedol *è* (chyba by bola lexikálna a nie pravopisná), rovnako treba odlišovať aj použitie *ne – né; se – sè* (ide o chybu gramatickú, nie pravopisnú).

Počúvanie s porozumením

V tejto časti sú pravopisné chyby prípustné aj u intaktných žiakov, hodnotí sa iba obsahová stránka odpovede. V anglickom jazyku treba obyčajne k úlohám 14 – 20 doplniť čísla od 1 – 6 a znak krížika (×) alebo písmeno X. Tu treba postupovať nasledujúcim spôsobom:

- a) V políčku odpoveďového hárka, kde sa má nachádzať X alebo ×, sa uznáva malé x, veľké X, znak krížika (×), dokonca aj znak mínus alebo pomlčka (–), nie je však možné považovať za správnu odpoveď vynechaný priestor v odpoveďovom hárku.
- b) Čísla, ktoré sa majú dopisovať, sa uznávajú za správnu odpoveď aj v tom prípade, keď sú vypísané slovne (napr. namiesto 6 → je napísané *six*). Za správne sa tiež uznáva, ak žiak k číslu omylom dopísal aj sprievodný text, ale číslo je zapísané správne – v súlade s kľúčom (napr. namiesto 6 → *tip nr. 6* → alebo *tip number six* a pod.). Za nesprávne sa považuje to, keď žiak vypíše celé vety, ktoré sa nachádzali v teste.

Ďalšie súvisiace informácie a pokyny

- Znak lomka (/) znamená viac možností správnej odpovede. V takomto prípade stačí, ak žiak uviedol iba jednu z odpovedí uvedených v kľúči.
 - a) Ak žiak uviedol viac rôznych odpovedí a všetky z nich sa nachádzajú v kľúči, jeho odpoveď je uznaná za správnu.
 - b) Ak žiak uviedol viac rôznych odpovedí, ale odpoveď obsahuje aj takú možnosť, ktorá nie je uvedená v kľúči, jeho odpoveď je uznaná za nesprávnu (napriek tomu, že je vypísaná aj správna odpoveď).
- Čiarka (.) znamená nutnosť uvedenia všetkých slov obsiahnutých v kľúči – za správnu je uznaná len taká odpoveď, ktorá obsahuje všetky slová uvedené v kľúči, nielen niektoré z nich.
 - a) Žiakovi sa za správnu odpoveď uznávajú všetky alternatívy usporiadania slov v odpovedi. Ak by toto pravidlo neplatilo, hodnotiteľ by bol upozornený na dôležitosť stanoveného poradia slov priamo v kľúči.
 - b) Žiakovi sa za správnu odpoveď uznáva aj to, ak slová neoddelí čiarkou, ale ich oddelí len priestorovo, znamienkom plus, alebo dokonca odpíše spojku či člen z textu východiskovej úlohy (napr. žiak nenapíše *sugar, apple* ale → *sugar + apple* alebo → *sugar and apple*).
 - c) Ak žiak uviedol vo svojej odpovedi viac slov, ako je uvedené v kľúči (okrem napr. spomínaných omylom prepísaných spojok či členov priamo z textu), je jeho odpoveď posúdená ako nesprávna.
- Viacslovná odpoveď (nie je oddelená lomkou ani čiarkou) znamená nutnosť uvedenia presne tých slov a v takom poradí, ako je uvedené v kľúči.
- Viacslovná odpoveď ako jedna z alternatív (viacslovné odpovede sú medzi sebou oddelené lomkou). Za správnu môže byť uznaná ktorákoľvek z alternatív viacslovnej odpovede, ktorá obsahuje všetky slová v takom poradí, ako je uvedené v kľúči medzi lomkami.
- Rozlišovanie veľkých a malých písmen. Kľúč k niektorým testom z cudzích jazykov/druhých vyučovacích jazykov môže v poznámke uvádzať ďalšie okolnosti uznania a neuznania veľkého a/alebo malého písmena. Ak sa tam takáto poznámka nenachádza, postupujete podľa pokynov uvedených v bode **(A)** vyššie.
- Najčastejšie nesprávne odpovede. Kľúč k niektorým testom z cudzích jazykov/druhých vyučovacích jazykov môže obsahovať aj najtypickejšie príklady nesprávnych odpovedí. Takáto informácia sa v kľúči nachádza obyčajne s poznámkou „neuznať“.