


MATURITA 2024

**Pokyny na hodnotenie
úloh s krátkou odpoveďou
externej časti
maturitnej skúšky**

**maďarský jazyk a literatúra
ukrajinský jazyk a literatúra**

Február 2024

1. V testoch externej časti maturitnej skúšky (ďalej EČ MS) z vyučovacích jazykov a slovenského jazyka a slovenskej literatúry sú úlohy dvoch druhov – úlohy s výberom odpovede (ďalej ÚVO) a úlohy s krátkou odpoveďou (ďalej ÚKO). ÚVO sa centrálne hodnotia skenovaním. Odpovede na ÚKO sa hodnotia najprv v škole, potom sa hodnotenie centrálne spracuje skenovaním. Úlohy s krátkou odpoveďou v testoch EČ MS zo slovenského jazyka a literatúry a slovenského jazyka a slovenskej literatúry budú v školskom roku 2023/2024 hodnotené centrálne. Pre tieto predmety nie je potrebné určovať pomocných hodnotiteľov.
2. **Hodnotenie odpovedí na ÚKO riadi predseda predmetovej maturitnej komisie (ďalej PMK), ktorý má funkciu hodnotiteľa.**
3. **Pomocnými hodnotiteľmi** odpovedí na ÚKO sú interní učitelia školy, ktorí:
 - boli poverení riaditeľom školy vykonávať túto činnosť,
 - absolvovali úvodné zaškolenie, ktoré vykonal predseda PMK.
4. **Predseda PMK – hodnotiteľ pred začiatkom hodnotenia vysvetlí pomocným hodnotiteľom, ako postupovať pri hodnotení odpovedí na ÚKO.**
5. **Predseda PMK – hodnotiteľ skontroluje, prípadne opraví alebo doplní údaje v tlačive Zoznam pomocných hodnotiteľov,** ktoré vopred pripravil školský koordinátor a uviedol v ňom mená a priezviská všetkých pomocných hodnotiteľov. Vyplnený zoznam zostáva po ukončení hodnotenia v škole ako súčasť maturitnej dokumentácie. **Predseda PMK venuje pozornosť** tomu, aby boli odpovedové háčky (ďalej OH) **žiakov s vývinovými poruchami učenia (ďalej VPU) a so sluchovým postihnutím ohodnotené v súlade s pokynmi na hodnotenie,** ktoré sú určené pre týchto žiakov (bod č. 22 a Príloha č. 1 týchto pokynov).
6. Pomocní hodnotitelia pri hodnotení odpovedí na ÚKO **dôsledne** dodržiavajú *Pokyny na hodnotenie úloh s krátkou odpoveďou externej časti maturitnej skúšky a Kľúč správnych odpovedí k ÚKO EČ MS* a riadia sa pokynmi predsedu PMK.
7. Predseda PMK nemusí hodnotiť odpovede na ÚKO, aby sa mohol plne venovať rozdeľovaniu práce jednotlivým pomocným hodnotiteľom, kontrolovať, či všetci dodržiavajú predpísaný postup hodnotenia odpovedí na ÚKO, preberať OH s ohodnotenými odpoveďami na ÚKO od pomocných hodnotiteľov, kontrolovať úplnosť a správnosť zaznačenia hodnotení odpovedí na ÚKO do OH, konzultovať s pomocnými hodnotiteľmi problémy pri hodnotení.
8. **Všetky odpovede na ÚKO sú hodnotené binárne,** t. j. „správne – nesprávne“. Odpoveď žiaka teda nikdy nemôže byť posúdená ako „čiastočne správna/čiastočne nesprávna“.
9. **Hodnotenie musí prebiehať prezenčne,** t. j. nie je prípustné, aby si pomocní hodnotitelia rozdelili OH a odišli ich hodnotiť individuálne. Miestnosť (prípadne miestnosti), v ktorej bude prebiehať spoločné hodnotenie odpovedí na ÚKO, vopred určí riaditeľ školy, prípadne školský koordinátor.
10. Vstup do miestností, v ktorých sa vykonáva hodnotenie odpovedí na ÚKO, majú povolený iba predseda PMK, predseda školskej maturitnej komisie, riaditeľ školy, školský koordinátor a pomocní hodnotitelia (v prípade hodnotenia odpovedí na ÚKO žiaka/žiakov s VPU si môže predseda prizvať vyučujúceho tohto žiaka/týchto žiakov s cieľom konzultácie správnosti hodnotenia), prípadne zástupca Štátnej školskej inšpekcie, regionálneho úradu školskej správy alebo NIVaM. Nikto iný nesmie mať prístup k OH.
11. Hodnotenie treba zorganizovať tak, aby sa ukončilo v deň písania testu EČ MS. Ak sú v škole prítomní dvaja (prípadne viacerí) predsedovia PMK, hodnotenie odpovedí na ÚKO prebieha v dvoch (prípadne viacerých) skupinách s približne rovnakým počtom pomocných hodnotiteľov. Ak je to možné, odporúčame, aby sa hodnotenie aj vo viacerých skupinách uskutočnilo v jednej miestnosti.
12. Odpoveď na každú ÚKO zaznamenáva žiak do OH označeného piktogramom  (druh „pero“). Pomocní hodnotitelia zaznamenávajú svoje hodnotenia priamo do originálov týchto OH. Kópie OH sú už v čase hodnotenia bezpečne uložené.
13. **Každá žiacka odpoveď uvedená v OH druh „pero“ musí byť posúdená a ohodnotená dvoma pomocnými hodnotiteľmi.** Predsedovi PMK odporúčame OH rozdeliť dvojiciam pomocných hodnotiteľov rovnomerne, a ak je to možné, každej dvojici prideliť OH s rovnakým kódom testu EČ MS. Každý z dvojice pomocných hodnotiteľov ohodnotí polovicu pridelených OH a skontroluje druhú polovicu OH hodnotenú druhým pomocným hodnotiteľom. Po skončení hodnotenia všetkých odpovedí

na ÚKO v OH sa pomocný hodnotiteľ podpíše do ľavého z políčok určených na podpis pomocných hodnotiteľov (vľavo dole).

14. Hodnotenie odpovedí na ÚKO musí byť reliabilné (t. j. rovnaké pre všetkých žiakov). Pomocní hodnotitelia musia vyvinúť maximálne úsilie, aby každá odpoveď na ÚKO bola posúdená rovnako u všetkých žiakov podľa kľúča správnych odpovedí.

15. **Za správnú sa považuje iba tá odpoveď, ktorá je uvedená v dokumente *Kľúč správnych odpovedí k ÚKO EČ MS* v zmysle Prílohy č. 1 týchto pokynov.**

16. Postup pri zaznamenávaní hodnotenia odpovede na ÚKO do OH:

- Ak sa odpoveď žiaka posúdi ako **správna**, pomocný hodnotiteľ v OH urobí krížik v políčku s predtlačným písmenom „**S**“ („správne“).
- Ak sa odpoveď žiaka posúdi ako **nesprávna**, pomocný hodnotiteľ v OH urobí krížik v políčku s predtlačným písmenom „**N**“ („nesprávne“).
- Ak žiak v danom riadku OH neuviedol žiadnu odpoveď (riadok je prázdny), pomocný hodnotiteľ v OH urobí krížik v políčku s predtlačným písmenom „**X**“ („**žiadna odpoveď**“).

Upozornenie: Len prázdne riadky v OH sú považované za „žiadnu odpoveď“, ktorú označujeme písmenom „X“. Všetky ostatné odpovede: prečiarknutá odpoveď, odpoveď v zátvorkách alebo text nesúvisiaci s danou úlohou sú považované za nesprávne odpovede („N“).

Poznámka: Ak žiak neuviedol odpoveď („žiadna odpoveď“), získava 0 bodov, rovnako ako v prípade, keď uviedol nesprávnu odpoveď. Pre účely štatistických analýz je však dôležité rozlišovať, či žiak dostal 0 bodov za nesprávnu odpoveď alebo za úplne chýbajúcu odpoveď. Preto túto skutočnosť treba rozlišovať aj pri zaznamenávaní hodnotenia odpovede žiaka v OH (v prvom prípade treba urobiť krížik v políčku s predtlačným písmenom „N“, v druhom prípade v políčku s predtlačným písmenom „X“).

17. Spôsob správneho zaznamenania hodnotenia odpovede na ÚKO v OH je uvedený v bode 23 v závere týchto pokynov.

18. Po skončení hodnotenia odpovedí na ÚKO si pomocní hodnotitelia OH vymenia a prekontrolujú úplnosť a správnosť hodnotenia svojho kolegu. Po kontrole hodnotenia všetkých odpovedí na ÚKO v OH sa pomocný hodnotiteľ podpíše do pravého z políčok určených na podpis pomocných hodnotiteľov (vľavo dole). Ohodnotené a skontrolované OH dvojica pomocných hodnotiteľov odovzdá predsedovi PMK na kontrolu. Týmto sa činnosť pomocných hodnotiteľov nekončí. Riadia sa pokynmi predsedu PMK a počkajú, až kým predseda PMK oficiálne ukončí hodnotenie odpovedí na ÚKO EČ MS.

19. Po kontrole hodnotenia všetkých odpovedí na ÚKO jednotlivých OH sa predseda PMK podpíše do políčka určeného na podpis predsedu PMK (vpravo dole). Ak sa žiak podpísal do jedného z políčok pre pomocných hodnotiteľov alebo políčka pre predsedu PMK na origináli OH, predseda PMK podpis žiaka začierni. Predseda PMK zároveň skontroluje, či sa na každý OH podpísali obaja pomocní hodnotitelia, a či sú údaje v záhlaví OH kompletne vyplnené.

20. Na záver hodnotenia odpovedí na ÚKO skupina pomocných hodnotiteľov, ktorú určil predseda PMK, skontroluje, či sú ohodnotené a pomocnými hodnotiteľmi a predsedom PMK podpísané všetky OH. Následne ich rozdelí do dvoch skupín podľa kódov testov EČ MS a odovzdá predsedovi PMK. Výsledky tejto činnosti preverí predseda (predsedovia) PMK spolu so školským koordinátorom.

21. **Postup pri riešení niektorých problémov počas hodnotenia odpovedí na ÚKO:**

- Môže sa stať, že niektorí žiaci zabudnú do OH vyznačiť kód testu EČ MS a táto skutočnosť sa nezistila ani pri predchádzajúcej kontrole. V tomto prípade je možné zistiť kód testu EČ MS podľa zasadacieho poriadku, ktorý je súčasťou *Protokolu o administrácii testov EČ a PFIČ MS* v danej skupine. Ak sa kód testu EČ MS podarí určiť, treba ho doplniť v záhlaví OH a túto skutočnosť uviesť v *Protokole o administrácii testov EČ a PFIČ MS*.
- Niekedy sa počas hodnotenia odpovedí na ÚKO objaví podozrenie, že žiaci pri riešení testu nepracovali samostatne (odpisovali). Žiadame pomocných hodnotiteľov, aby túto skutočnosť nebrali pri hodnotení do úvahy, a aby odpovede posudzovali tak, ako keby neboli odpísané. Žiadame ich však, aby o všetkých zistených podozreniach bol informovaný predseda PMK a riaditeľ školy. Zároveň musí byť toto zistenie zapísané v *Protokole o administrácii testov EČ a PFIČ MS*.
- Ak odpoveď na niektorú ÚKO hodnotia dvaja pomocní hodnotitelia rôzne (jeden ju posúdil ako správnú a druhý ako nesprávnu), tak sa buď po vzájomnej konzultácii dohodnú na spoločnom

výslednom hodnotení, alebo toto hodnotenie určí predseda PMK. Ak pomocný hodnotiteľ nevie určiť hodnotenie odpovede na niektorú ÚKO, odpoveď posúdi predseda PMK. Pripomínáme, že **za správnu sa považuje iba tá odpoveď, ktorá je uvedená v dokumente *Kľúč správnych odpovedí k ÚKO EČ MS*.**

- Problémy týkajúce sa hodnotenia odpovedí na ÚKO konzultujte zásadne s predmetovým koordinátorom NIVaM, ktorý bude v deň písania testov EČ MS z vyučovacích jazykov v čase **od 14.00 do 17.00 h** poskytovať predsedom PMK konzultácie na telefónnych číslach, ktoré budú zverejnené v dostatočnom časovom predstihu v dokumente *Informácie o zverejnení PFIČ MS a kontaktoch pre opravy ÚKO EČ MS 2024*.

Poznámka: V prípade akýchkoľvek pripomienok alebo otázok k hodnoteniu odpovedí na ÚKO je potrebné okrem telefonickú konzultácie zaslať aj e-mail na adresu maturita@nivam.sk, pričom do predmetu správy je potrebné uviesť skratku predmetu a kód testu, ku ktorému sa pripomienka vzťahuje. Do tela správy uveďte svoju pripomienku aj s číslom konkrétnej testovej položky v teste s nižším kódom. Pripomienky a otázky zasielajte hneď po hodnotení odpovedí na ÚKO prostredníctvom predsedu PMK. Zaslanými pripomienkami sa bude zaoberať odborná predmetová komisia, ktorá zváži ich prijatie alebo zamietnutie. **V prípade akceptovania pripomienok bude zabezpečené pridelenie bodov za správnu odpoveď všetkým testovaným žiakom centrálné.**

22. Žiaci so zdravotným znevýhodnením

- Ak žiaci využili možnosť zapisovať odpovede priamo do testu alebo písali odpovede na počítači, ich odpovede prepíše do OH administrátor alebo iný školou určený učiteľ. Pomocní hodnotitelia hodnotia odpovede žiakov na ÚKO zapísané v OH, nikdy nehodnotia odpovede zapísané v teste alebo tlačový výstup z počítača.
- Žiaci so zdravotným znevýhodnením sú hodnotení rovnako ako intaktní žiaci, s výnimkou skupiny žiakov s vývinovými poruchami učenia (VPU) – **dyslexia, dysgrafia, dysortografia**. Dyskalkúlia len v spojení s dyslexiou, dysgrafiou, dysortografiou. Na samotnú dyskalkúliu sa úpravy hodnotenia nevzťahujú.
- Úpravy hodnotenia sa týkajú iba tých žiakov, ktorí majú úpravu hodnotenia navrhnutú v odbornom posudku (*Správa zo špeciálno-pedagogického vyšetrenia*) od špeciálneho pedagóga z Centra poradenstva a prevencie alebo zo Špecializovaného centra poradenstva a prevencie.
- U žiakov s VPU **sú pravopisné chyby prípustné. Hodnotí sa iba obsahová stránka odpovede.**

Poznámka: Hodnotenie odpovedí na ÚKO EČ MS žiakov s VPU, pokiaľ je to možné, odporúčame konzultovať s vyučujúcim, ktorý žiaka učil daný predmet. Ak to nie je možné, je potrebné odpovede konzultovať so zamestnancom NIVaM na telefónnych číslach 02/68 26 01 07, 02/68 26 01 37.

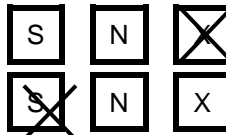
23. Pokyny na vyplňovanie OH pri zaznamenávaní hodnotenia odpovedí na ÚKO:

- Odpoveďové hárky budú skenované.
- Aby skener vedel prečítať vaše hodnotenie, musíte dodržať nasledujúce pokyny:
- Píšte perom s čiernou alebo modrou náplňou. Nepoužívajte tradičné plniace perá, veľmi tenko píšuče perá, gumovacie perá, obyčajné ceruzky ani pentelky.

- Správne zaznačenie hodnotenia „správne” – S



- Nesprávne zaznačenie hodnotenia „správne” – S



- Keď sa pomýlite alebo neskôr zmeníte názor, úplne zaplňte políčko s nesprávnym krížikom a urobte nový krížik.



- Ak náhodou znovu zmeníte názor a chcete zaznačiť pôvodné hodnotenie, urobte krížiky do všetkých políčok a zaplnené políčko dajte do krúžku.



Príloha č. 1: Práca s kľúčom správnych odpovedí

- Pri hodnotení sa riadte kľúčom. **Venujte zvýšenú pozornosť poznámkam v kľúči!**
- Znak lomka / znamená viac možností správnej odpovede.

A. Úlohy vyžadujúce vypísanie slova/výrazu/slovného spojenia z textu ukážky

- Ak má žiak vypísať (odpísať) odpoveď priamo z textu ukážky, musí byť vypísaná pravopisne správne.
- Príklady:
 - Vypíšte z ukážky sloveso so slabikotvornou spoluhláskou. Správna odpoveď je *vytrhol*. Žiak uvedie odpoveď s pravopisnou chybou *vitrhol* – odpoveď je **nesprávna**.
 - Vypíšte z ukážky prvé slovo toho odseku, v ktorom prevažuje opisný slohový postup. Správna odpoveď je *Ved/ved'*. Žiak uvedie odpoveď bez mäkčeňa *ved* – odpoveď je **nesprávna**.
- Ak je v kľúči ako správna odpoveď uvedený priamo tvar slova z ukážky, uznať sa môže aj základný tvar tohto slova, prípadne iný rod, pád, odpoveď je stále z vecného/významového hľadiska správna (ak nie je v poznámke uvedené inak).
- Príklady:
 - Vypíšte z ukážky slovo, ktoré označuje povolanie hlavného hrdinu. Správna odpoveď je *valach*. Žiak uvedie tvar slova priamo z úryvku *valasi/valachovi* alebo odpovie celou vetou *Bol valachom* a pod. – odpoveď je **správna**.
 - Vypíšte z ukážky všetky modálne slovesá. Správna odpoveď je *musím, môcť*. Žiak vypíše obe slovesá v neurčitku *musieť, môcť*. Odpoveď je **správna**.
 - Vypíšte z druhej strofy básne anaforu. Správna odpoveď je *ako – ako/ako*. Žiak vypíše *celý verš/celé verše* obsahujúce na začiatku anaforu – odpoveď je z obsahového hľadiska **správna**.
- Ak úloha vyžaduje uvedenie presne vymedzeného počtu slov, žiak musí uviesť práve toľko slov/výrazov v ľubovoľnom poradí (ak nie je v poznámke uvedené inak).
- Príklady:
 - Vypíšte z ukážky nezhodný prívlastok. Správna odpoveď je *lesom*. Žiak vypíše celý vetný sklad *cesta lesom*. Odpoveď je **nesprávna**.
 - Vypíšte z ukážky všetky modálne slovesá. Správna odpoveď je *musím, môcť*. Žiak vypíše viac slov, napr. *musím prísť, môcť*. Odpoveď je **nesprávna**.
 - Vypíšte z prvého odseku ukážky všetky častice. Správna odpoveď je *len, možno, A/a*. Žiak musí uviesť všetky tri slová, aby bola odpoveď posúdená ako **správna**.

B. Úlohy nevyžadujúce vypísanie odpovede z textu ukážky

- Pri odpovediach prihliadajte na vecnú/obsahovú správnosť odpovede, napr. uznať sa môže aj iné slovo obsahovo korešpondujúce so správnou odpoveďou uvedenou v kľúči, synonymum. Akceptujte aj slová v inom tvare alebo aj s pravopisnými či gramatickými chybami (ak nie je v poznámke uvedené inak). Pri cudzích slovách možno uznať aj ich fonetický prepis.
- Príklady:
 - Ktorý umelecký prostriedok predstavuje zvýraznená časť textu? Správna odpoveď je *metonymia*. Žiak uvedie odpoveď s pravopisnou chybou *metonímia* – odpoveď je však z obsahového hľadiska **správna**.
 - Kto napísal dielo *Kto chytá v žite*? Správna odpoveď je *Jerome David Salinger*. Žiak uvedie odpoveď *J. D. Sallinger* alebo *Selindžer* – odpoveď je však z obsahového hľadiska **správna**.
 - Ktorý slovný druh predstavuje zvýraznené slovo? Správna odpoveď je *citoslovcia/citoslovce*. Žiak uvedie synonymnú odpoveď *interjekcie* – z obsahového hľadiska je **správna**.
 - O kom píše autor článku v prvom odseku ukážky? Správna odpoveď je *o štúrovcoch*. Žiak napíše *o štúrovskej generácii/o slovenských romantikoch/o štúrovských básnikoch* a pod. – odpoveď je z vecného/obsahového hľadiska **správna**.
 - Pomenujte žáner ukážky. Správna odpoveď je *správa*. Žiak uvedie *novinová správa/novinárska správa* – odpoveď je z obsahového hľadiska **správna**.
 - Napíšte názov literárneho druhu, do ktorého patrí ukážka. Správna odpoveď je *lyrika*. Žiak uvedie rozšírenú odpoveď s pravopisnou chybou *spoločenská lirika*. Ak daná báseň patrí do tohto druhu

lyriky, odpoveď je z obsahového hľadiska **správna**. Ak však báseň predstavuje iný druh lyriky, napr. ide o ľúbostnú poéziu – odpoveď je **nesprávna**.

- Ak úloha požaduje uvedenie akéhokoľvek číselného údajja, počtu a pod., akceptujte číslo napísané číslou i slovom (ak nie je uvedené inak).
- Príklady:
 - Koľko slabík sa nachádza v prvom verši ukážky? Správna odpoveď je *12/dvanásť*. Žiak uvedie napr. číslu s bodkou *12.* alebo nespisovné *dvanác* – odpoveď je z vecného hľadiska **správna**.
 - V ktorom storočí sa v literatúre začal rozvíjať magický realizmus? Správna odpoveď je *20. storočie/v 20. storočí*. Žiak uvedie odpoveď *v dvacatom/20/XX* a pod. – odpoveď je z vecného hľadiska **správna**.
- **V prípade, že žiak použil iba veľké tlačené písmená, treba sa pri hodnotení jeho odpovedí riadiť nasledujúcimi zásadami:**
 - Ak je odpoveď žiaka z vecného/významového hľadiska správna a úloha nie je zameraná na pravopis písania veľkých písmen na začiatku slova, odpoveď žiaka napísaná veľkými tlačеныmi písmenami je považovaná za správnu. Napr. Pomenujte pani Kettlovú a jej manžela jednoslovným spoločným priezviskom v množnom čísle. Správna odpoveď je *Kettlovci*. Ak žiak uviedol odpoveď *KETTLOVCI*, z vecného hľadiska je **správna**, keďže úloha sa zameriavala na znalosť prípony rodinných mien *-ovci*.
 - Ak žiak vypisuje veľkými tlačеныmi písmenami slovo z textu, ktoré je v ukážke napísané malými písmenami, pričom úloha nie je zameraná pravopisne, odpoveď žiaka je z vecného hľadiska správna. Napr. Vypíšte prvé slovo verša, v ktorom sa nachádza prirovnanie. Správna odpoveď je *Sťa/sťa*. Žiak vypíše *SŤA* – jeho odpoveď je z vecného hľadiska **správna**.
 - Ak má žiak v odpovedi uviesť pravopisne správne napísané slovo, pričom je na túto skutočnosť upozornený aj v zadaní úlohy, odpoveď napísaná výlučne veľkými tlačеныmi písmenami je **nesprávna**. Napr. Utvorte od zemepisného názvu z ukážky obyvateľské meno a pravopisne správne ho napíšte. Správna odpoveď je *Nitran/Nitrianka/Nitrania*. Žiak uvedie *NITRAN* – odpoveď je **nesprávna**.
- **VPU (vývinové poruchy učenia) – vo všetkých odpovediach žiaka sú pravopisné chyby prípustné, hodnotí sa iba vecná/obsahová stránka odpovede.**